



**Herning**  
Kommune

§ 12 MILJØGODKENDELSE  
af svinebedrift  
(Tillæg)

Vindingvej 6  
7490 Aulum



## Registreringsblad

Titel: § 12 miljøgodkendelse af svinebedrift Vindingvej 6,7490 Aulum

Dato for ikrafttrædelse: 15. juli 2008

Bedriftens navn: Skovvang

CVR-nr: 29659206

CHR-nr: 53907

Ejendomsnummer: 6570901055

Matr. nr.

Jersild By, Avlum	3c
Lergrav Hgd., Avlum	4k
Lundby By, Avlum	1aa
Lundby By, Avlum	3l
Lergrav Hgd., Avlum	4d
Vejvad Gde., Vinding	2t

Adresse: Vindingvej 6, 7490 Aulum

Bedrifts ejer og Ansøger: I/S Skovvang v. Jørgen og Allan Nørgård

Konsulent: Per Skodborg Nielsen, Heden- og Fjordens Landbrugscenter, Rugbjergvej 6, 7490 Aulum, tlf. 97 47 26 00, e-mail: psn@hflc.dk

Tilsynsmyndighed: Herning Kommune

Rådgiver: Orbicon, Lotte Weesgaard, KS Christian Green

Kontrolleret af: Kirsten Brødbæk

## Ikke-teknisk resumé

I/S Skovvang har søgt Herning Kommune om tilladelse til udvidelse og ændring af den eksisterende produktion på bedriften, Vindingvej 6, 7490 Aulum.

Ansøgningen vedrører udvidelse af produktionen fra 304,93 dyreenheder i svin til 318,39 dyreenheder i svin samtidig foretages en ændring af dyresammensætningen. Udvidelsen foregår i eksisterende bygninger.

Ejendommen er beliggende i det åbne land ca. 2 km vest for Aulum, som er den nærmeste byzone i området.

På grundlag af de i sagen foreliggende oplysninger meddeler Herning Kommune en § 12 godkendelse til ejendommen på en række anførte vilkår.

Da der tidligere er meddelt en miljøgodkendelse på bedriften, vil den nye miljøgodkendelse blive meddelt som et tillæg, men reelt være en samskrivning af relevante vilkår fra den eksisterende godkendelse og nye vilkår.

## INDHOLDSFORTEGNELSE

Forord	4
Klagevejledning og offentliggørelse	5
Generelle vilkår	6
Drift og indretning	6
Årsproduktion	7
Vilkår for anlæg	8
Staldinventar- og drift	8
Ammoniakreducerende miljøteknologi	8
Lugt	9
Gødnings- og ensilageopbevaring	9
Gyllehåndtering	9
Transport	10
Spildevand m.v.	10
Uheld og driftsforstyrrelser	10
Støj	11
Skadedyr	11
Støv	11
Lys	11
Oplag af olie og kemikalier	11
Affald	12
Vilkår for udspretningsarealer	13
Udbringning	13
Vilkår for miljøredegørelser	14
Herning Kommunes samlede vurdering	15
Miljøteknisk beskrivelse	25
Bilag 1 Oversigtsplan over ejendom	1
Bilag 2 Udbringningsarealer, § 7, lavbund og nitratfølsomme indvindingsområder	31
Bilag 3 Udbringningsarealer, udpegede § 3	32
Bilag 4: Forudsætninger for type 2 korrektioner	33

# Forord

I/S Skovvang har ansøgt om en § 12 godkendelse jf. husdyrloven<sup>1</sup> af bedriften beliggende på adressen, Vindingvej 6, 7490 Aulum.

Der ansøges om en driftmæssig udvidelse af eksisterende besætning fra nuværende 304,93 DE til 318,39 DE i søer med smågrise og slagtesvin. Der ændres i dyretyperne således, at der produceres færre slagtesvin og flere årssøer og smågrise.

Miljøgodkendelsen udarbejdes af Herning Kommune med bistand fra Orbicon.

Bedriften er tidligere miljøgodkendt efter miljøbeskyttelseslovens kap. 5 af Aulum-Haderup Kommune med miljøgodkendelse af 5. februar 2004, med tilhørende vilkårsændring af 7. december 2006 til 304,93 DE. Da der tidligere er meddelt en miljøgodkendelse på bedriften, vil den nye miljøgodkendelse blive meddelt som et tillæg, men reelt være en samskrivning af relevante vilkår fra den eksisterende godkendelse og nye vilkår. Ved udvidelsen er det sikret at nyeste viden og dermed beskyttelsesniveauet i den nye husdyrlov er overholdt.

## Læsevejledning

Godkendelsen er opbygget, så vilkår står først sammen med konklusionerne fra den samlede vurdering, derefter følger Herning Kommunes samlede vurdering samt en miljøteknisk beskrivelse af bedriften.

## Sagens bilag

Følgende oplysninger er indgået i behandlingen af sagen:

- Ansøgning skema nr. 2749 af 9. september 2007.
- Supplerende oplysninger ved mail af 25. februar 2008.
- Miljøgodkendelse af 5. februar 2004 med tilhørende vilkårsændring af 7. december 2006.

## Lovgrundlag

Ansøgningen er behandlet i henhold til reglerne i Husdyrloven med tilhørende bekendtgørelse<sup>2</sup> samt Skov- og Naturstyrelsens vejledning om tilladelse og miljøgodkendelse m.v. af husdyrbrug.

Da der er tale om anlæg til husdyrproduktion for mere end 270 dyreenheder, hvis mindst 90 pct. af dyreenhederne stammer fra søer med tilhørende smågrise indtil 30 kg, eller 750 stipladser til søer, så skal virksomheden og kommunen i

forbindelse med godkendelse foretage en vurdering af virksomhedens teknologi i forhold til det, som beskrives som "Bedst Tilgængelige Teknologi" (jf. BAT-notat/BREF-dokument for svine- og fjerkræbrug).

Der er tidligere meddelt en miljøgodkendelse over IPPC grænsen, og idet ændringen ikke medfører en væsentlig virkning på miljøet, skal ansøgningen ikke i foroffentlighed jf. §55. Udkast til miljøgodkendelse har været i nabohøring fra d. 13. juni 2008 til den 7. juli 2008. Der er ikke indkommet kommentarer til udkast til miljøgodkendelse.

## Meddelelse om godkendelse

På grundlag af de i sagen foreliggende oplysninger meddeler Herning Kommune hermed godkendelse til ovennævnte bedrift på nedenstående vilkår. Det er endvidere Herning Kommunes samlede vurdering, at miljøgodkendelsen, med de pågældende vilkår for lokalisering, indretning og drift af husdyrbruget, **ikke** vil medføre en væsentlig virkning på miljøet.

Godkendelsen gælder kun for det ansøgte. Der må **ikke** ske udvidelse eller ændring i dyreholdet, herunder stalde, gødningsopbevaringsanlæg, udspretningsareal og lignende, før ændringen er anmeldt og godkendt af tilsynsmyndigheden.

Bedriften skal til enhver tid leve op til gældende regler i love og bekendtgørelser – også selvom disse regler eventuelt måt-te være skærpede i forhold til denne godkendelse.

Godkendelsen skal, jf. § 17 i Bekendtgørelse om tilladelse og godkendelse mv. af husdyrbrug regelmæssigt og mindst hvert 10. år, tages op til revurdering. Den første regelmæssige vurdering skal dog foretages senest, når der er forløbet 8 år. Det er planlagt at foretage den første revurdering i 2016.

Det skal bemærkes, at tilsynsmyndigheden altid kan revidere vilkårene i en godkendelse for at forbedre husdyrbrugets kontrol med egen forurening (egenkontrol) eller opnå et mere hensigtsmæssigt tilsyn.

Hvis den meddelte miljøgodkendelse ikke har været udnyttet, helt eller delvist, i 3 på hinanden følgende år betragtes det som kontinuitetsbrud. Så bortfalder den del af godkendelsen, der ikke har været udnyttet de seneste 3 år, med mindre andet fremgår af miljøgodkendelsen. Det er ikke hensigten, at fravigelser, der skyldes naturlige produktionsudsving, betragtes som kontinuitetsbrud.

<sup>1</sup> Lov om miljøgodkendelse m.v. af husdyrbrug nr. 1572 af 20/12/2006

<sup>2</sup> Bekendtgørelse om tilladelse og godkendelse m.v. af husdyrbrug nr. 648 af 18/6/2007

# Klagevejledning og offentliggørelse

Afgørelsen, der alene vedrører forholdene i henhold til Husdyrloven, kan inden 4 uger efter afgørelsens annoncering, dvs. senest den 13. august 2008 påklages til Miljøklagenævnet.

Klageberettiget er ansøger og enhver, der har en individuel, væsentlig interesse i sagen. Godkendelsen er offentliggjort ved annonce i Herning Folkeblad den 16. juli 2008.

Eventuel klage stiles til Miljøklagenævnet, Frederiksborggade 15, 1360 København K, men indsendes skriftligt til Herning Kommune, Torvet, 7400 Herning eller pr. mail til landbrugsgruppen@herning.dk, som videresender klagen med sagens akter.

En evt. klage har ikke opsættende virkning, medmindre Miljøklagenævnet bestemmer andet, hvorfor godkendelsen på eget ansvar kan udnyttes før klagefristen er udløbet i henhold til Husdyrlovens § 81, stk. 1.

Såfremt afgørelsen påklages, vil dette blive meddelt ansøger.

Denne afgørelse kan endvidere indbringes for domstolene, jf. Husdyrlovens § 90. En eventuel sag skal være anlagt inden 6 måneder efter annonceringen.

Med venlig hilsen

---

Kirsten Brødbæk  
Miljøtekniker

Kopi sendt til:

---

- Hedens- og Fjordens Landbrugscenter, v. konsulent Per Skodborg Nielsen, E-post: psn@hfic.dk
- Holstebro Vandværk - Vestforsyning E-post: jmn@vestforsyning.dk
- Ejer forpagtede arealer: - Erling Eriksen, Ravnrosevej 4, 7490 Aulum, - Gunnar Højmark, Spejbjergvej 6, 7490 Aulum, - Ole Jensen, Vindingvej 2, 7490 Aulum, - Henrik Lind, Vindingvej 2A, 7490 Aulum, - Stig Olesen, Lundbyvej 21, 7490 Aulum, - Anna Hansen, Lergravvej 23, 7490 Aulum, - Salma Hansen, Grønålparken 2, 7490 Aulum, - Chr. Henriksen, Ljørringvej 42, 7490 Aulum, - Alfred Kirk, Ljørringvej 31, 7490 Aulum, - Per Sønderriis, Åbyvej 5, 7490 Aulum
- Ejer af aftalearealer: - Harry Sørensen, Tavlborgvej 7, 7490 Aulum, - Jens Peter Kristensen, Varhedevej 6, 7490 Aulum, - Jens Laursen, Langbakkevej 7, 7451 Sunds, - Lars Kilerich, Toftevej 5, 7490 Aulum
- Miljøcenter Ringkøbing, Holstebrovej 31, 6950 Ringkøbing. E-post: post@rin.mim.dk
- Sundhedsstyrelsen, Embedslægeinstitutionen Midtjylland, Lyseng Allé 1, 8270 Højbjerg. E-post: midt@sst.dk
- Arbejderbevægelsens Erhvervsråd, Reventlowsgade 14, 1, 1651 København V. E-post: ae@aeraadet.dk
- Forbrugerrådet, Fiolstræde 17, 3, Postboks 2188, 1017 København K. E-post: fbr@fbr.dk
- Danmarks Fiskeriforening, Nordensvej 3, Taulov, 7000 Fredericia. E-post: mail@dkfisk.dk
- Ferskvandsfiskeriforeningen, Vormstrupvej 2, 7540 Haderup. E-post: nb@ferskvandsfiskeriforeningen.dk
- Danmarks Sportsfiskerforbund. jkt@sportsfiskeriforbundet.dk
- Danmarks Naturfredningsforening, Masnedøgade 20, 2100 København Ø. E-post: dn@dn.dk
- Danmarks Naturfredningsforening, Lokalafdeling Herning, Bent Rasmussen, Vardevej 23, 6933 Kibæk. E-post: herning@dn.dk
- Herning Museum, Museumsgade 32, 7400 Herning. E-post: herningmuseum@herningmuseum.dk
- Friluftsrådet, Scandiagade 12, 2450 København SV. E-post: fr@friluftsradaet.dk
- Aktive Fritidsfiskere i Danmark v. Leif Søndergård, Søvejen 6, 7860 Spøttrup.
- Dansk Ornitologisk Forening, Vesterbrogade 140, 1620 København V. E-post: natur@dof.dk
- Dansk Ornitologisk Forening, Lokalafdeling Herning. E-post: herning@dof.dk
- Det Økologiske Råd, Blegdamsvej 4 B, 2200 København N. E-post: info@ecocouncil.dk
- Dansk Botanisk Forening, Sølvgade 83, 1307 København K. E-post: dbot@mail.tele.dk
- Dansk Botanisk Forening, Jyllandskredsen, Att.: Bent Odgaard, E-post: bent.odgaard@geo.au.dk

# Generelle vilkår

## Drift og indretning

1. Godkendelsen omfatter samtlige landbrugsmæssige aktiviteter på ejendommen Vindingvej 6, 7490 Aulum samt de udspretningsarealer, der er tilknyttet husdyrproduktionen vedrørende CHR nr. 53907 og CVR nr. 29659206.
2. Den hidtidigt gældende godkendelse af 5. februar 2004 med tilhørende vilkårsændring af 7. december 2006 bortfalder ved meddelelse af nærværende godkendelse.
3. Vilkårene i denne godkendelse skal, hvis andet ikke er anført, være opfyldt fra den dato, hvor godkendelsen træder i kraft. Godkendelsen bortfalder, såfremt den ikke er udnyttet inden 2 år efter godkendelsens meddelelse.
4. Bedriften skal indrettes og drives i overensstemmelse med de oplysninger, der ligger til grund for denne godkendelse, samt med de ændringer der eventuelt måtte fremgå af godkendelsens vilkår.
5. Miljøgodkendelse af 5. februar 2004 efter miljøbeskyttelseslovens kap 5 samt vilkårsændringen af 7. december 2006 bortfalder ved meddelelse af denne § 12 godkendelse efter husdyrloven.
6. Den der er ansvarlig for driften skal underrette kommunen før landbruget foretager:
  - Ejerskifte af virksomhed
  - Hel eller delvis udskiftning af driftsherre
  - Indstilling af driften for en længere periode, men dog mindre end 3 år
7. Der skal til enhver tid forefindes et eksemplar af miljøgodkendelsen på ejendommen. Den ansvarlige for driften og de øvrige ansatte skal være bekendt med relevante vilkår.
8. Ved bedriftens ophør, skal der udføres følgende forureningsbegrænsende foranstaltninger:
  - Alle anlæg skal tømmes og rengøres for husdyrgødning, der bortskaffes efter gældende regler.
  - Restkemikalier, olieaffald, medicinaffald m.v. skal bortskaffes i henhold til affaldsregulativerne.
  - Gyllebeholdere der ikke længere anvendes, skal rengøres.

## Miljøteknisk vurdering

### - Drift og indretning

Det forudsættes at svinebedriften indrettes og drives i overensstemmelse med det i sagen forelagte. Oversigt over indretning fremgår af bilag 1 og arealoversigt over udbringningsarealer fremgår af bilag 2.

Det vurderes, at ejendommen Vindingvej 6, 7490 Aulum ligger udenfor de områder, der har særlig interesse, hvad landskabelige værdier angår.

Godkendelsen bortfalder, såfremt den ikke er udnyttet inden 2 år fra denne afgørelses meddelelse. Med "udnyttet" menes, at det ansøgte byggeri er taget i brug, og der er indsat et dyrehold svarende til den ansøgte produktion.

Denne godkendelse erstatter tidligere meddelt godkendelse, da forudsætningerne for de miljømæssige vurderinger er ændret.

Det er Herning Kommunes vurdering, at de stillede vilkår ved bedriftens ophør, er tilstrækkelige i forhold til at undgå forureningsfare og for at bringe stedet tilbage i tilfredsstillende miljømæssig stand herunder hensyn til varetagelse af landskabelige hensyn.

### Årsproduktion

9. Bedriften tillades drevet med en årsproduktion på maksimalt 318,39 DE svarende til:
  - 800 årssøer(800 stipladser)
  - 20.800 smågrise, 7,2-30 kg (3200 stipladser)
  - 400 polte/slagtesvin 90-100 kg (100 stipladser)
  - 425 slagtesvin 30-102 kg (180 stipladser)
10. Det maksimalt tilladte antal dyr på stald af gangen er 4280 (stipladser)fordelt som ovenstående.
11. Almindelige sæsonudsving samt tilpasninger pga. sanering og lignende accepteres, det samme gør dyreholdets størrelse som følge af tilpasninger pga. ændrede vægtintervaller så længe både det maksimale antal DE og genekriteriet for lugt ikke overskrides.
12. Bedriften skal underrette tilsynsmyndigheden således:
  - Når besætningen er nået op på 318,39 dyreenheder,
  - besætningens/produktionens størrelse den 13. juli 2010
13. I forbindelse med afholdelse af de regelmæssige tilsyn skal afregning fra slagteriet og opgørelser fra CHR, svineflytning eller lign. for hele den animalske produktion, dækkende de sidste 3 års produktion, ligge til rådighed for tilsynsmyndigheden.

### - Årsproduktion

De angivne DE er opgivet i henhold til den ved godkendelsestidspunktet gældende Husdyrgødningsbekendtgørelses<sup>3</sup> definitioner.

Jævnfør vilkår 1 bortfalder den del af godkendelsen, som ikke er udnyttet inden for 2 år. Derfor er der indsat et vilkår om egenkontrol, der skal sikre, at husdyrholdet er indsat inden udløbet af den fastsatte periode. Det er således ikke tilstrækkeligt, at en opbygning er påbegyndt.

Det vurderes, at der med rimelighed kan reguleres i produktionen. Det er dog forudsat, at det samlede antal DE eller genekriteriet for lugt ikke overskrides. Ligeledes må antallet af antal stipladser ikke overskrides.

<sup>3</sup> Bekendtgørelse om husdyrbrug og dyrehold for mere end 3 dyreenheder, husdyrgødning, ensilage m.v. nr. 1695 af 19/12/2006

## Vilkår for anlæg

### *Staldinventar- og drift*

14. Der skal være overbrusningsanlæg, hvor staldluften tilføres forstøvet vand i samtlige stalde bortset fra løbe- og farestalde.
15. Ventilationsanlæg skal udføres således, at der ikke opstår væsentlige lugt- eller støjgener. Staldventilatorer skal renholdes og justeres efter behov.
16. Ved blanding af sprøjtemidler kan vand tilledes sprøjtebeholderen direkte fra vandforsyningen via en kontraventil, hvis der benyttes en sprøjtecomputer eller et vandur, der automatisk styrer vandmængden ved fyldning af sprøjten. Påfyldning kan også ske fra en separat vandtank hvor der er mindst 20 cm luft mellem vandtilløb og overløb på beholderen.
17. Bedriften skal, i forbindelse med de regelmæssige tilsyn, redegøre for hvad der er indført af renere teknologi siden sidst samt i hvilket omfang der er sket substitution af råvarer og hjælpestoffer til mindre miljøbelastende råvarer og hjælpestoffer.

### *Ammoniakreducerende miljøteknologi*

18. Type 2 korrektion for årssøer for kvælstof må højest være 0,92 beregnet ud fra formel i bilag 4.
19. Type 2 korrektion for smågrise for kvælstof må højest være 0,97 beregnet ud fra formel i bilag 4.
20. Samtlige husdyr i den pågældende dyregruppe og i det pågældende staldsystem på hele bedriften skal leve op til ovennævnte kvælstof krav. Dokumentationen skal mindst dække en sammenhængende periode på 12 måneder i perioden 15. september til 15. februar det efterfølgende år. Det kan f.eks. være effektivitetskontrol, foderkontrol, ajourførte foderplaner eller afregninger fra slagteri, mejeri eller lignende.

## Miljøteknisk vurdering

### *- Staldinventar- og drift*

Det anbefales at overbruse i 2-4 minutter én gang i timen i slagtesvinestalde med lavtryksanlæg ved staldtemperaturer under 22°C, mens der ved staldtemperatur over 22°C anbefales overbrusning i 4-6 minutter hver halve time.

Ved påfyldning af vand i forbindelse med brug af sprøjtemidler skal der drages omsorg for, at der ikke er mulighed for "tilbagesug". Der må derfor aldrig tages vand direkte fra en brønd / boring, et vandløb eller en sø. Det kan tillades, at der tages vand fra hydrofor (markvanding), hvis påfyldningsslangen er forsynet med kontraventil.

### *- Ammoniakreducerende miljøteknologi*

Kravet om 15 % reduktion af NH<sub>3</sub> tab fra stald og lager er opfyldes ved at foretage korrektion af kvælstofindhold i husdyrgødning ud fra type 2 korrektioner.

Ved en såkaldt type 2 korrektion beregnes kvælstofindholdet ud fra de faktiske produktionsforhold på bedriften i forhold til foder mængde og fodersammensætning samt ind- og afgangsvægt/alders eller ydelse. Ved anvendelse af type 2 korrektion dokumenteres der en mindre udskillelse af kvælstof i husdyrgødningen, hvilket igen medfører en mindre ammoniakemission. Korrektionsmetoden er beskrevet i Plantedirektoratets vejledning om gødsknings- og harmoniregler.

Disse ændringer er en forudsætning for opfyldelse af kravene til reduktion af ammoniakemissionen og der er derfor sat vilkår til niveauet for type korrektionen. Ansøgningens forudsætning for aktuel foder mængde, indhold af råprotein i foderet, antal fravænnede grise, samt indgangsvægt og afgangsvægt fremgår af bilag 4. Korrektionen af kvælstofindhold i husdyrgødning beregnes ud fra standardforudsætninger for husdyrgødningsproduktion med udgangspunkt i 2005/2006.

Den højeste deposition fra anlægget til naturområdet er beregnet til 0,00 kg N/ha. Herning Kommune har derfor vurderet, at udvidelsen ikke vil medføre en væsentlig merbelastning af beskyttede naturtyper i nærområdet.



### **Lugt**

21. Bedriften og dens omgivelser skal drives og renholdes således, at lugtgener begrænses mest muligt.
22. Såfremt tilsynsmyndigheden vurderer, at driften giver anledning til flere lugtgener for omboende end forventet, skal bedriften lade udarbejde en handlingsplan for nedbringning af generne, som godkendes af kommunen, og derefter gennemføre denne. Samtlige udgifter i forbindelse med ovennævnte afholdes af husdyrbruget.

### **Gødnings- og ensilageopbevaring**

23. Der skal altid være en opbevaringskapacitet for fast og flydende husdyrgødning på mindst 9 måneder på ejendomsniveau (Vindingvej 6).
24. Der skal senest 7 dage efter mangelfuld overdækning konstateres, herunder efter omrøring, være etableret intakt overdækning. Er det ikke muligt at danne naturligt flydelag skal der etableres et kunstigt.
25. Beholdere til husdyrgødning skal mindst en gang om året tømmes helt, og der skal ske indvendig og udvendig inspektion (om muligt) med henblik på reparation og vedligeholdelse. Inspektionen og evt. tiltag skal noteres i logbogen.

### **Gyllehåndtering**

26. Håndtering af gylle skal foregå under opsyn, således at spild undgås, og der tages størst muligt hensyn til omgivelserne.
27. Det skal sikres, at der ved utilsigtet start af pumper ved gylletankene ikke pumpes gylle udenfor tankene.
28. Traktorpumpen skal være låst, når der ikke er opsyn på den.
29. Påfyldning af gyllevogne o.l. skal foregå på en plads med afløb til opsamlingsbeholder for flydende husdyrgødning, eller med gyllevogne som har påmonteret pumpe og returløb, således at spild af flydende husdyrgødning undgås.

### **- Lugt**

Det er tilladelsesmyndighedens vurdering, at en væsentlig medvirkende faktor til begrænsning af emission, er opretholdelse af en god staldhygiejne i form af rene og tørre stalde, derfor er det stillet vilkår om renholdelse af bedriften og dens omgivelser.

Det vurderes, at godkendelsen ikke vil medføre øgede lugtgener for naboejendomme, da nærmeste nabobeboelse, ligger udenfor den beregnede geneafstand. Det vurderes derfor, at ejendommens lokaliseringsforhold er tilfredsstillende for et landbrug af denne størrelse.

Dog fastsættes der vilkår om, at såfremt der skulle opstå gener for de omkringboende, eller såfremt kommunen finder det nødvendigt, skal bedriften lade foretage undersøgelse af forskellige lugtkilder og/eller behandling af staldlugtemissionen, således at lugten uden for ejendommen formindskes.

### **- Gødnings- og ensilageopbevaring**

Håndtering af gødning foregår som gylle. Det er vurderet, at der er sikret tilstrækkelig opbevaringskapacitet for gylle, såfremt der på selve ejendommen er minimum 9 måneders opbevaringskapacitet. Opbevaringskapaciteten efter udvidelsen rækker til mindst 9,2 så husdyrgødningsbekendtgørelsens krav er derfor opfyldt på ejendommen.

Det vurderes, at bedriften med de stillede vilkår lever op til BAT. Når der ved indvendig og udvendig inspektion står "om muligt", er det ikke intentionen at hele beholderen skal frilægges for inspektion, men blot at den engang om året efterses for evt. revner mm.

### **- Gyllehåndtering**

For at forhindre spild og forurening af jord og grundvand stilles der krav om, at al håndtering foregår under opsyn samt at håndteringen foregår på en sådan måde, at evt. gener begrænses f.eks. at der først sker omrøring af gyllebeholderen, kort tid før beholderen skal tømmes f.eks. ved udspreddning.

Ved udbringning anvendes traktorpumpe til påfyldning af gyllevogne. Aktivering sker manuelt og mekanisk hvorved faren for uheld ved selvigangsætning er udelukket. For at sikre pumpen mod hærværk, så skal der påmonteres en lås. Der sikres mod overløb ved at der bliver enten monteret afbryder og en timer, eller der vil blive anvendt gyllevogn med kranpumpe.

### **Transport**

30. Ved transport af husdyrgødning på offentlige veje skal transportvognens åbninger være forsynet med låg eller lignende, således at spild ikke kan finde sted. Skulle der alligevel ske spild, skal gødningen straks opsamles.
31. Transport til udspretningsarealerne må ikke ske igennem byområder i tidsrummet mellem kl. 17.00 og 07.00.

### **Spildevand m.v.**

32. Spildevand fra rengøring af stalde, o.l. skal ledes til samle-tank eller gyllesystem.
33. Rengøring af sprøjteudstyr samt påfyldning af sprøjtemiddel til marksprøjte skal foregå på en fast plads med tæt bund og afløb til opsamlingsbeholder/gyllebeholder. Indvendig skylning af marksprøjten kan dog foregå ved at skyllevandet spredes på den mark, der lige er sprøjtet.
34. Al vask af maskiner og redskaber, skal foregå på en støbt, fast plads hvor bortledning af spildevandet sker til en opsamlingsbeholder. Udbringning skal ske jf. husdyrgødningsbekendtgørelsens regler for udbringning.

### **Uheld og driftsforstyrrelser**

35. Bedriften skal indrettes og drives, så spild og andet ukontrolleret udslip af forurenende stoffer forhindres eller forebygges, og sådan at skadernes omfang begrænses, hvis der alligevel sker uheld.
36. Beredskabsplanen revideres/kontrolleres sammen med de ansatte mindst 1 gang om året. Den skal være let tilgængelig og synlig for ansatte og øvrige der færdes på ejendommen.
37. Beredskabsplanens indhold skal være kendt af gårdens ansatte mm. og udleveres til evt. indsatsleder / miljømyndighed i forbindelse med uheld, forureninger, brand, og lign.

### **- Transport**

Bedriften ligger hensigtsmæssigt ift. til- og frakørselsforhold og transporter til og fra de fleste marker kan ske udenfor byområder samt med kun få beboelser langs vejen. Udkørsel af gylle til arealerne, beliggende således, at kørsel dertil kun kan foregå gennem byområder, må kun foregå i dagstimerne, for at mindske generne i tættere bebyggede områder.

I forhold til BAT skal alle aktiviteter på bedriften planlægges, herunder også levering og udkørsel, således at omgivelserne i øvrigt påvirkes mindst muligt.

### **- Spildevand**

Det er kommunens vurdering, at der er en miljømæssig risiko forbundet med vask af maskiner og ikke mindst sprøjteudstyr.

Der er derfor stillet vilkår om, at vask skal ske på en vaskeplads med afløb til en opsamlingsbeholder for flydende husdyrgødning. Herved vil vaskevandet blive ført til gyllebeholderen og udspremt med gyllen, hvilket vil være en miljømæssigt bedre løsning. Der er ligeledes stillet vilkår om, at vaskepladsen skal anvendes ved påfyldning af sprøjtemidler.

### **- Uheld og driftsforstyrrelser**

En væsentlig risikofaktor er uheld i forbindelse med overpumpning af gylle. Det skal derfor sikres, at der ved utilsigtet start ikke pumpes gylle udenfor tanken. Ligesom overpumpningen skal ske under opsyn. Dette gør sig ligeledes gældende ved tankning af diesel.

Der er udarbejdet beredskabsplan sammen med denne ansøgning om miljøgodkendelse.

Udover at være BAT, så er det Herning Kommunes opfattelse, at en beredskabsplan vil være til stor hjælp for landmanden, såfremt der skulle ske et uheld, både med hensyn til små hændelser som oliespild og store som f.eks. brand, hævværk o.l.

Beredskabsplanen skal revideres/kontrolleres mindst 1 gang om året, og den skal være kendt af gårdens ansatte mm. og andre, der har deres daglige gang på bedriften. For at alle skal kunne få adgang til planen, skal den være let tilgængelig og synlig.

### **Støj**

38. Såfremt tilsynsmyndigheden vurderer, at bedriften giver anledning til flere støjgener for omboende end forventet, skal virksomheden lade udarbejde en handlingsplan, som godkendes af kommunen, og derefter gennemføre denne.

### **Skadedyr**

39. Der skal overalt på ejendommen foretages effektiv fluebekæmpelse i overensstemmelse med retningslinjerne fra Statens Skadedyrslaboratorium.
40. Opbevaring af foder skal ske på en sådan måde, at der ikke opstår risiko for tilhold af skadedyr (rotter mv.)

### **Støv**

41. Driften må ikke medføre væsentlige støvgener udenfor ejendommens eget areal.
42. Fodersiloer skal indrettes således, at støvgener i forbindelse med indblæsning af foder undgås, f.eks. med cykloner eller anden støvbegrænsende foranstaltning.

### **Lys**

43. Driften må ikke medføre væsentlige lysgener for omboende.
44. Såfremt tilsynsmyndigheden vurderer, at bedriften giver anledning til lysgener, skal bedriften lade udarbejde en handlingsplan og derefter gennemføre denne. Handlingsplanen skal godkendes af tilsynsmyndigheden.

### **Oplag af olie og kemikalier**

45. Olier og kemikalier skal opbevares i egnede beholdere med tætsluttende låg. Beholderne skal være beregnet til formålet og skal være tydelig mærket med angivelse af indhold. Oplaget må ikke medføre forurening eller risiko for forurening af omgivelserne, herunder af jord, vandområder, grundvand, luft eller kloak.
46. Oplagspladsen skal være afskærmet mod nedbør og indrettes eventuelt med fald, fordybning eller opkant så en mængde, mindst svarende til indholdet af den største beholder, tilbageholdes ved spild eller lækage.
47. Tankning skal til enhver tid ske på en plads med fast og tæt bund således at spild kan opsamles og at der ikke er mulighed for afløb til jord, kloak, overfladevand/grundvand.

### **- Støj**

Der etableres ikke nye støjende anlæg i forbindelse med udviklingen. Det vurderes, at støj fra ejendommen ikke er eller forventes at blive et problem for de omkringboende. Der er ikke foretaget støjberegninger, idet de nærmeste naboer ligger så langt fra bedriften, at det ikke vurderes at kunne opstå gener.

### **- Skadedyr**

I forbindelse med dyreholdet kan der forekomme gener fra skadedyr (rotter, mosegrise m.v.), som straks skal afhjælpes, samt gener fra fluer, som skal bekæmpes effektivt, hvorfor der stilles vilkår herom. Det vurderes, at ejendommens skadedyrsbekæmpelse er tilfredsstillende.

### **- Støv**

Med hensyn til støvgener fra gården forventes det ikke at give væsentlige problemer. Dog henvises der til god landmandspraksis at al transport til og fra bedriften skal, for at begrænse støvgener, foregå ved hensynsfuld kørsel samt at alle aktiviteter på bedriften planlægges, herunder også levering og udkørsel, således at omgivelserne påvirkes mindst muligt.

### **- Lys**

Der er etableret udendørslamper på gavlene og ved udleveringsramper ellers er der kun vågelys om natten. Der forventes ingen væsentlige problemer med lysforhold. Dog fastsættes der vilkår om, at såfremt der skulle opstå gener for de omkringboende, eller såfremt tilsynsmyndigheden finder det nødvendigt, skal bedriften lade foretage undersøgelse af forskellige lyskilder, således at lyset uden for ejendommen formindskes.

### **- Oplag af olie og kemikalier**

For at undgå forurening pga. af spild eller uheld skal overjordisk oplag af olier og kemikalier, opbevares på tæt bund og uden mulighed for afløb.

Da der endvidere er stor risiko for spild på jorden, hvor traktorer og andre motoriserede landbrugsmaskiner påfyldes brændstof mm, er der stillet krav om, at stederne skal være udformet således, at der ikke kan ske afløb til og forurening af jord, kloak, overfladevand eller grundvand.

### **Affald**

48. Der skal til enhver tid foreligge dokumentation for, at affald bortskaffes miljømæssigt forsvarligt.
49. Bedriftens olie- og kemikalieaffald skal til enhver tid opbevares i tæt emballage, afskærmet mod nedbør og uden mulighed for afløb til kloak, jord, overfladevand eller grundvand. Opbevaringen skal ske således, at der er opsamlingskapacitet til en mængde, svarende til rumindholdet af den størst benyttede beholder.
50. Animalsk affald, herunder døde dyr, skal opbevares i lukket kasse, container (større dyr under kadaverkappe) eller lignende og placeres på et egnet sted, således at der i tidsrummet indtil afhentningen ikke opstår uhygiejniske forhold herunder adgang for omstørfende dyr.

### **Affald**

Bedriften er omfattet af reglerne i affaldsbekendtgørelsen, derfor skal man på ejendommen føre registrering over affaldsproduktionen efter de gældende regler. Det er BAT at registrere affaldsproduktionen og derved skaffe sig et overblik over evt. indsatsområder, hvor man kan minimere affaldsproduktionen.

## Vilkår for udspretningsarealer

### Udbringning

51. Udbringning af husdyrgødning skal ske i overensstemmelse med god landmandspraksis, således at lugtgener begrænses. Såfremt god landmandspraksis ikke efterleves, kan tilsynsmyndigheden meddele påbud med henblik på at sikre, at god landmandspraksis overholdes.
52. Type 2 korrektion for årsøer for fosfor må højst være 0,95 beregnet ud fra formel i bilag 4.
53. Type 2 korrektion for slagtesvin for fosfor må højst være 0,91 beregnet ud fra formel i bilag 4.
54. Samtlige husdyr i den pågældende dyregruppe og i det pågældende staldsystem på hele bedriften skal leve op til ovennævnte fosfor krav. Dokumentation herfor skal mindst dække en sammenhængende periode på 12 måneder i perioden 15. september til 15. februar det efterfølgende år. Det kan f.eks. Være effektivitetskontrol, foderkontrol, ajourførte foderplaner eller afregninger fra slagteri, mejeri eller lignende.
55. Dokumentation i form af kvitteringer, sædskifte- og gødningsplaner, forpagtnings- og overførelsesaftaler (af mindst 1 års varighed) m.v. opbevares i mindst 5 år og forevises på forlangende.
56. Udbringning af gødning mm. må ikke foretages på jord som er vandmættet, oversvømmet, frossen eller dækket af sne samt på stejle skrånende arealer, hvor der er risiko for afstrømning.
57. Der må maksimalt tilføres 75 DE svinegylle fra andre anlæg på bedriften.
58. Der skal foreligge dokumentation for at svinegylle svarende til 68,06 DE fraføres og udsprede på aftalearealer.
59. Der må kun ske udspretning på de i ansøgning angivne aftalearealer (jf. bilag 2) i henhold til gældende regler. På aftalearealerne må der afsættes flg. til hver bedrift:

Bedrift	Mark nr.	Samlet mængde husdyrgødning
Tavlborgvej 7, 7490 Aulum	Obj 15,16, 17,18 (19,89ha)	23 DE
Varhedevej 6, 7490 Aulum	Jens Peter Kristensen (10,36 ha)	9,3 DE
Langbakkevej 7, 7451 Sunds	Obj 91 og 91 (13,39 ha)	18,76 DE
Toftevej 5, 7490 Aulum	Obj 1,2,3 og 5 (31,17 ha)	17 DE

## Miljøteknisk vurdering

### - Udbringning

Der udbringes 325,89 DE på ejede og forpagtede arealer, 233,5 ha.

Enkelte af de ejede/forpagtede arealer er beliggende i nitratfølsomme indvindingsområder. Det er ved beregninger vist at beskyttelsesniveauet er overholdt ved det ansøgte. De øvrige arealer er beliggende i et område med almindelige drikkevandsinteresser (OD). Det vurderes for arealer i områder med almindelige drikkevandsinteresser, at de generelle landbrugsregler er tilstrækkelige til at sikre grundvandet i disse områder.

Alle arealer har tidligere modtaget husdyrgødning. Herning Kommune vurderer derfor, at ammoniakfordampningen fra udbringning af husdyrgødning ikke vil medføre en væsentlig merbelastning af beskyttede naturtyper. Godkendelsen omfatter ikke udbringning af husdyrgødning på arealer, der er registrerede som beskyttede naturtyper. Der vurderes at harmoniarealet er overholdt.

Alle udbringningsarealer ligger i oplandet til et Natura 2000 område, der er overbelastet med fosfor. Kravet til fosfor opfyldes ved at foretage type 2 korrektioner. Ved en såkaldt type 2 korrektion beregnes fosforindholdet ud fra de faktiske produktionsforhold på bedriften. Der er derfor sat vilkår til niveauet for type 2 korrektionen. Forudsætning for aktuelle fodermængde, indhold af fosfor i foderet, antal fravænnede grise, samt indgangsvægt og afgangsvægt fremgår af bilag 4. Korrektionen af fosforindhold i husdyrgødning beregnes ud fra standardforudsætninger for husdyr-gødningsproduktion med udgangspunkt i 2006/2007 Korrektionsmetoden er beskrevet i Plantedirektoratets vejledning om gødsknings- og harmoniregler.

Der udsprede gylle på 74,81 ha aftalearealer. Ingen af disse arealer er omfattet af N- eller P klasse. Det vurderes, at det er tilstrækkeligt, at stille vilkår om, den samlede mængde husdyrgødning til hver bedrift, og hvilke arealer der er tale om, samt at udspretningen sker efter gældende regler.

I forhold til udspretning er BAT at tage højde for udspretningsarealets karakteristika, f.eks. jordens struktur og type, evt. skråninger, klimatiske forhold, regn og vanding, anvendelse samt landbrugsmæssig praksis, inklusiv evt. sædskifte. Det vurderes at bedriften lever op til BAT.

## Vilkår for miljøredegørelser

60. Bedriften skal tilknyttes Energistyring "Erhverv" med automatisk fjernaflæsning af el.

## Miljøteknisk vurdering

### - miljøredegørelser

Disse vilkår er efter aftale med ansøger indføjet med henblik på at skabe større åbenhed og forståelse for virksomhedens miljøforhold.

Miljø- og ressourcestyring bygger på en helhedsvurdering ud fra et princip om at stræbe mod renere teknologi i landbrugsproduktionen. Det drejer sig om at minimere anvendelsen af energi, næringsstoffer, vand, pesticider osv., således at tabene til omgivelserne bliver så små som muligt under hensyntagen til produktionens lønsomhed.

Der er i 2002 udført energieftersyn på bedriften.

For at forbedre den generelle miljømæssige drift er BAT følgende:

- At man gennemgår bedriften med henblik på besparelse på elforbrug og andre energikilder, evt. sammen med sit energiselskab.
- At man fører regnskab over forbrug af vand, energi, foder samt kunstgødning.
- At vandingssystemet vedligeholdes således, at vandspild undgås.
- At der anvendes energibesparende belysning.
- At opdage og reparere evt. lækager hurtigst muligt.
- At man til stadighed renholder og vedligeholder anlæg og maskiner således, at de altid fungerer optimalt.

Renere teknologi er et bærende element i Husdyrloven. Loven pålægger alle et ansvar, og som landmand kan man både selv indføre renere teknologi og påvirke andre til at indføre renere teknologi bl.a. ved at stille krav, når der købes ind.

Renere teknologi sigter blandt andet på:

- At minimere forbrug af energi, vand og andre råvarer pr. produceret enhed.
- At udskifte miljøfarlige stoffer med mere miljøvenlige.
- At gøre arbejdsgange og processer mindre belastende for miljøet.

Ved jævnlig aflæsning af energimålere kan man hurtigt danne sig et overblik over energiforbruget og samtidig sikre sig mod uforudsete udgifter. Alene ved at forholde sig kritisk til forbruget kan man erfaringsmæssigt opnå besparelser på op mod 5-10 % af årsforbruget.

# Herning Kommunes samlede vurdering

På baggrund af ansøgningsmaterialet samt kommunes registreringer af områdets grundvands-, vandløbs- og naturforhold har kommunen vurderet, at miljøgodkendelsen, med de pågældende vilkår for lokalisering, indretning og drift af husdyrbruget, **ikke** vil medføre en væsentlig virkning på miljøet.

Det er derfor Herning Kommunes opfattelse at:

- udvidelsen kan ske under hensyntagen til de landskabelige værdier.
- driften kan ske uden væsentlig gener for naboer (lugt-, støj-, støv-, flue- og lysgener, affaldsproduktion m.v.)
- bedriften drives under anvendelse af den bedste tilgængelige teknik (BAT). Ved næste renovering af slagtesvinestaldene, hvor der er fuldspalte gulve, sikres at disse kommer til at leve op til BAT krav for slagtesvinestalde.
- der er sikret en tilfredsstillende beskyttelse af jord, grundvand, overfladevand og natur med dens bestande af vilde planter og dyr og deres levesteder, herunder områder, der er beskyttet mod tilstandssændringer eller fredet, udpeget som internationalt naturbeskyttelsesområde eller udpeget som særlig sårbart over for næringsstofpåvirkning.

På grundlag af de i sagen foreliggende oplysninger overholder udvidelsen afskæringskriterierne, derfor meddeler Herning Kommune miljøgodkendelse til bedriften på en række vilkår.

## **Undersøgte alternativer**

Alternativer til ansøgt produktion vil på kort sigt være forsatelse af nudriften, men evt. med negative beskæftigelsesmæssige følger. Erhvervelse af anden ejendom med udvidelsesmuligheder og større produktionspotentiale er også vurderet. Ejendommens sundhedsstatus og beliggenhed samt driften mellem 2 generationer bevirker, at udvidelsen på nuværende adr. er prioriteret højest. Yderligere er vurderingen, at ejendommens placering vurderes som værende meget hensigtsmæssig i forhold til naboer og naturarealer.

## **Kommentarer til udvidelsen**

I nabohøringen er der ikke kommet bemærkninger.

## **Påvirkning af omgivelserne**

I det følgende behandles det ansøgte i forhold til

- Landskabet

- Naboer (lugt-, støj-, flue- og lysgener m.v.)
- Energi
- Uheld og driftsforstyrrelser
- Jord
- Grundvand
- Overfladevand
- Natur

## **Varetagelse af hensyn til landskab**

Den nye godkendelsesordning gennemfører VVM-direktivet og IPPC-direktivet for så vidt angår husdyrbrug og samler kravene til ansøgning og myndighedsbehandling med de relevante dele fra bekendtgørelse om godkendelse af listevirksomhed og planlovens bestemmelser om landzoneregulering.

Ejendommen er beliggende i det åbne land ca. 2 km vest for Aulum, som er den nærmeste byzone i området.

Der er tale om et åbent landskab, præget af mindre landbrugsejendomme med spredt landbrugsbebyggelse. Nærmeste § 3(naturbeskyttelsesloven) natur område er eng ca. 1 km vestnordvest for ejendommen samt en hede ca. 1½ km nord for ejendommen og en mose ca. 1½ km vest for ejendommen. Nærmeste § 7 (husdyrloven) ligger ca. 4 km vestnordvest for ejendommen. Der er en afstand på 9,7 km fra ejendommen til habitatområde Oustruphede med Røjen bæk.

Udvidelsen og ændringen af dyretyperne sker i eksisterende byggeri, og der skal ikke etableres nye gylletanke.

Det vurderes, at de stillede vilkår ved bedriftens ophør, er tilstrækkelige i forhold til at undgå forureningsfare og for at bringe stedet tilbage i tilfredsstillende miljømæssig stand herunder hensyn til varetagelse af landskabelige hensyn.

## **Naboer – lugt-, støj-, flue- og lysgener m.v.**

Generelt i forhold til naboer kan det oplyses at kommunen aldrig har modtaget klager over lugt, støv og støj fra ejendommen.

### **- Lugt**

Der er ansøgt om tilladelse til etablering af et dyrehold på 318,39 DE i årssøer med smågrise og i slagtesvin. De angivne DE er opgivet i henhold til den ved godkendelsestidspunktet gældende Husdyrgødningsbekendtgørelse.

Godkendelsen bortfalder, såfremt den ikke er udnyttet inden 2 år fra denne afgørelses meddelelse. Med "udnyttet" menes, at det ansøgte byggeri er taget i brug, og der er indsat et dyrehold svarende til den ansøgte produktion. Derfor er der indsat et vilkår om egenkontrol, der skal sikre, at husdyrholdet er

indsat inden udløbet af den fastsatte periode. Det er således ikke tilstrækkeligt, at en opbygning er påbegyndt.

Det vurderes, at der med rimelighed kan reguleres i antal producerede slagtesvin, idet en normal slagtesvineproduktion kræver en vis fleksibilitet med hensyn til slagtevægt. Det er dog forudsat, at det samlede antal DE eller genekriteriet for lugt ikke overskrides.

Nærmeste nabobeboelse, der ikke er et landbrug, ligger ca. 260 meter fra staldanlægget. Den ukorrigerede geneafstand er beregnet til 164 meter. Nærmeste byzone og samlede bebyggelse ligger mere end 2 km fra bedriften, hvor den ukorrigerede geneafstand til byzone er beregnet 519 m.

Der er stillet krav om overbrusningsanlæg i Drægtighedsstald, Smågrisestald, Polte- gylteafdeling, Slagtesvineafdeling (er etableret på bedriften) for på den måde at sikre, at grise har mulighed for afkøling i varme perioder (grise har ikke svedkirtler). Samtidig kan en god drift og styring af overbrusning af gødearealer medvirke til at kontrollere dyrenes gødeadfærd og dermed medvirke til at sikre, at husdyrgødningen hurtigt føres fra stald til lager. Herved mindskes både lugtgener og ammoniaktab, og muligheden for udklækning af fluelarver reduceres. Endvidere kan overbrusningsanlæg have en positiv effekt på mængden af støv i stalden.

Håndtering af gødning uden for staldanlægget, herunder udslusning til opbevaringsanlæg, omrøring og overpumpning til gyllevogn, kan også give anledning til lugt.

Det vurderes, at godkendelsen ikke vil medføre øgede lugtgener for naboejendomme, da nærmeste nabobeboelse, ligger udenfor den beregnede geneafstand. Det vurderes derfor, at ejendommens lokaliseringsforhold er tilfredsstillende for et landbrug af denne størrelse.

Dog fastsættes der vilkår om, at såfremt der skulle opstå gener for de omkringboende, eller såfremt kommunen finder det nødvendigt, skal bedriften lade foretage undersøgelse af forskellige lugtkilder og/eller behandling af staldlugtemissionen, således at lugten uden for ejendommen formindskes.

#### - Støj

På grund af afstanden til nærmeste nabo vurderes landbrugets faste anlæg m.v. ikke at give anledning til en støjpåvirkning af omgivelserne, som vil medføre gener for de omkringboende.

Derfor er det ikke fundet nødvendigt at kræve en støjmåling udført. Dog fastsættes der vilkår om, at såfremt der skulle opstå gener for de omkringboende, eller såfremt tilsynsmyndig-

heden finder det nødvendigt, kan der kræves udført støjmålinger efter nærmere definerede anvisninger.

#### - Fluer mm.

I forbindelse med dyreholdet kan der forekomme gener fra skadedyr (rotter, mosegrise m.v.), som straks skal afhjælpes, samt gener fra fluer, som skal bekæmpes effektivt, hvorfor der stilles vilkår herom.

Det vurderes, at ejendommens skadedyrsbekæmpelse er tilfredsstillende. Bemærk at retningslinjerne fra Statens Skadedyrlaboratorium opdateres 1 gang årligt.

#### - Støv

Med hensyn til støvgener fra gården forventes det ikke at give væsentlige problemer. Dog henvises der til god landmandspraksis at al transport til og fra bedriften skal, for at begrænse støvgener, foregå ved hensynsfuld kørsel samt at alle aktiviteter på bedriften planlægges, herunder også levering og udkørsel, således at omgivelserne påvirkes mindst muligt.

#### - Lys

På bedriften er der kun meget lidt natbelysning, hvorfor det ikke forventes at give væsentlige problemer.

Dog fastsættes der vilkår om, at såfremt der skulle opstå gener for de omkringboende, eller såfremt kommunen finder det nødvendigt, skal bedriften lade foretage undersøgelse af forskellige lyskilder, således at lyset uden for ejendommen formindskes.

#### - Affald

Bedriften er omfattet af reglerne i affaldsbekendtgørelsen, derfor skal man på ejendommen føre registrering over affaldsproduktionen efter de gældende regler. Det er BAT at registrere affaldsproduktionen og derved skaffe sig et overblik over evt. indsatsområder, hvor man kan minimere affaldsproduktionen.

Der er udarbejdet et affaldsregulativ for erhvervsaffald gældende for virksomheder i Herning Kommune. Dette regulativ er gældende for ejendommen, hvilket betyder, at man skal anvende den kommunale modtageplads eller anvende godkendte transportører.

Herning Kommune har ingen indsamlingsordning men en anvisningsordning. I praksis betyder det, at bedriften selv skal lave en aftale med en transportør om at få hentet det sorterede affald og bragt affaldet til et behandlingsanlæg. Transportøren skal være registreret i kommunen, og kommunen skal have en anvisningsaftale med modtageanlægget.



Oplag af affald må ikke medføre forurening eller risiko for forurening af omgivelserne, herunder af jord, vandområder, grundvand, luft eller kloak samt uhygiejniske forhold.

#### *- Transport*

Bedriften ligger hensigtsmæssighed ift. til- og frakørselsforhold og transporter til og fra marker sker for hovedparten af arealerne udenfor landsbyer samt med kun få beboelser langs vejen. Dog ligger nogle arealer således at kørsel gennem byzone (Aulum) er nødvendig. Transport til arealerne hvor kørsel skal ske gennem byområder i forbindelse med udbringning af husdyrgødning skal derfor ske i dagtimerne.

I forhold til BAT skal alle aktiviteter på bedriften planlægges, herunder også levering og udkørsel, således at omgivelserne i øvrigt påvirkes mindst muligt.

Det ansøgte vil betyde en formindskelse af antallet af transporter, da der produceres færre slagtesvin. Kommunen vurderer derfor, at transportforholdene ikke vil indebære forøgede gener for omkringboende.

#### *- Kumulativ effekt*

Oplysningerne om kumulation skal bruges i lugtberegningen. Er der andre husdyrbrug, som medfører lugtgener i det samme punkt i byzone skærpes kravene til geneafstanden i forbindelse med ansøgningen. Det er blevet oplyst, at der ikke er andre ejendomme med over 75 DE indenfor 100 meter af naboejendommen eller indenfor 300 meter ift. samlet bebyggelse og byzone.

#### **Energi**

Ved jævnlig aflæsning af energimålere og vandmålere kan man hurtigt danne sig et overblik over forbruget og samtidig sikre sig mod uforudsete udgifter. Alene ved at forholde sig kritisk til forbruget kan man erfaringsmæssig opnå besparelser på op mod 5-10 % af årsforbruget. Der er i 2002 foretaget et energitilsyn på ejendommen hvorefter eneste anført forbedringsmulighed er gennemført. Sugning af korn til mølleri er blevet erstattet af kornsnegle og der er tillige blevet etableret et helt nyt mølleri. Der stillet vilkår om, at bedriften skal tilknyttes Energistyning "Erhverv" med automatisk fjern aflæsning af el.

Herning Kommune fastlægger tilsynsindsatsen ud fra principperne for et differentieret tilsyn. Derfor vil alle virksomheder og landbrug blive delt op i 3 kategorier, og miljøtilsynet vil blive gennemført ud fra behovet på den enkelte bedrift. Et af kriterierne, for at bedriften kan indplaceres med karakteren høj indenfor systematik og information, er bl.a., at bedriften udfærdiger en miljøreddegørelse eller grønt regnskab. En bedrift placeret i niveau 1 vil modtage færre og mindre omfattende kontrollerende tilsynsbesøg end en tilsvarende bedrift placeret i

niveau 2, som igen får mindre kontrollerende tilsyn end en tilsvarende bedrift i niveau 3.

For at forbedre den generelle miljømæssige drift er BAT følgende:

- At man gennemgår bedriften med henblik på besparelse på el-forbrug og andre energikilder, evt. sammen med sit energiselskab
- At man fører regnskab over forbrug af vand, energi, foder samt kunstgødning.
- At vandingsystemet vedligeholdes således, at vandspild undgås
- At der anvendes energibesparende belysning
- At opdage og reparere evt. lækager hurtigst muligt.
- At man til stadighed renholder og vedligeholder anlæg og maskiner således, at de altid fungerer optimalt.

Det er kommunens opfattelse, at landmanden igennem godt landmandspraksis og via uddannelse og dygtiggørelse indenfor landbrugsdriften mm. overholder kravet om BAT.

#### **Uheld og driftsforstyrrelser**

En væsentlig risikofaktor er uheld i forbindelse med overpumpning af gylle. Det skal derfor sikres, at der ved utilsigtet start ikke pumpes gylle udenfor tanken. Ligesom overpumpningen skal ske under opsyn.

Udover at være BAT, så er det Herning Kommunes opfattelse, at den udarbejdede beredskabsplan vil være til stor hjælp for landmanden, såfremt der skulle ske et uheld, både med hensyn til små hændelser som f.eks. oliespild og store som f.eks. brand, hærværk o.l.

Det giver landmanden en mulighed for at gennemgå sin bedrift og foretage en risikovurdering af, hvorvidt der skal ændres på indretning og drift, således at risikoen for forurening i forbindelse med uheld minimeres.

Planen skal ikke kun omfatte de uheld der kan ske på selve ejendommen, men skal ligeledes omfatte f.eks. beredskab i forbindelse med transport af kemikalier til ejendommen og mellem ejendom og marker.

Planen skal gennemgås med de ansatte mindst 1 gang hvert år, ellers går planen i glemmebogen og planen skal gennemgås med nyansatte når de tiltræder.

Endvidere er planen kun anvendelig, hvis man kan få fat i den, derfor stilles der krav om at den skal være let tilgængelig og synlig.

### **Jord**

For at forhindre spild og forurening af jord og grundvand stilles der krav om, at al håndtering foregår under opsyn samt at håndteringen foregår på en sådan måde, at evt. gener begrænses. F.eks. at der først sker omrøring af gyllebeholderen, kort tid før beholderen skal tømmes f.eks. ved udsprejning.

Ved udbringning anvendes traktorpumpe til påfyldning af gyllevogne. Aktivering sker manuelt og mekanisk hvorved faren for uheld ved selvigang sætning er udelukket. Derudover skal pumpen låses, når den ikke overvåges, så pumpen ikke kan startes ved hærværk. Der bliver enten monteret afbryder og en timer, eller der vil blive anvendt gyllevogn med krangepumpe.

Det vurderes, at den anvendte metode er tilstrækkelig sikkerhed for, at der ikke sker spild af husdyrgødning.

For at undgå forurening pga. af spild eller uheld skal overjordisk oplag af olier, opbevares på tæt bund og uden mulighed for afløb. Da der endvidere er stor risiko for spild på jorden, hvor traktorer og andre motoriserede landbrugsmaskiner påfyldes brændstof mm, er der stillet krav om, at stederne skal være udformet således, at der ikke kan ske afløb til og forurening af jord, kloak, overfladevand eller grundvand.

Der er udarbejdet et affaldsregulativ for erhvervsaffald gældende for virksomheder i Herning Kommune. Dette regulativ er gældende for ejendommen, hvilket betyder, at man skal anvende den kommunale anvisningsordning.

Derudover skal man på ejendommen føre registrering over affaldsproduktionen efter de gældende regler. Det er BAT at registrere affaldsproduktionen og derved skaffe sig et overblik over evt. indsatsområder, hvor man kan minimere affaldsproduktionen.

Det er kommunens vurdering, at der er en miljømæssig risiko forbundet med vask af maskiner og ikke mindst sprøjteudstyr. Der er derfor stillet vilkår om, at vask skal ske på en vaskeplads med afløb til en opsamlingsbeholder for flydende husdyrgødning. Herved vil vaskevandet blive ført til gyllebeholderen og udsprejdet med gyllen, hvilket vil være en miljømæssigt bedre løsning. Indvendig skylning af marksprøjten kan dog foregå ved at skyllevandet spredes på den mark, der lige er sprøjtet.

Ved påfyldning af vand i forbindelse med brug af sprøjtemidler skal der drages omsorg for, at der ikke er mulighed for "tilbage sug". Der må derfor aldrig tages vand direkte fra en brønd / boring, et vandløb eller en sø. Det kan tillades, at der tages vand fra hydrofor (markvanding), hvis påfyldningsslangen er forsynet med kontraventil.

Der er ligeledes stillet vilkår om, at vaskepladsen skal anvendes ved påfyldning af sprøjtemidler.

Det vurderes at driften med de stillede vilkår lever op til BAT, samt at de stillede vilkår vil være tilstrækkelige til at sikre jord i mod spild mm.

### **Grundvand**

Håndtering af gødning foregår som gylle. For at sikre at gyllen udbringes så tæt på det tidspunkt, hvor afgrøden har maksimalt næringsstoffoptag og størst vækst, er der stillet krav om tilstrækkelig opbevaringskapacitet.

Det er vurderet, at der er sikret tilstrækkelig opbevaringskapacitet for gylle, såfremt der på selve ejendommen er minimum 9 måneders opbevaringskapacitet. Opbevaringskapaciteten efter udvidelsen rækker til mindst 9,2 måneder, så husdyrgødningsbekendtgørelsens krav er derfor opfyldt på ejendommen.

Ca. 28 ha af udsprejningsarealerne ligger i nitratfølsomme indvindingsområder og i område med særlige drikkevandsinteresser men udenfor indvindingsoplande. Der er lavet udvaskningsberegninger for udsprejningsarealerne. Beregningerne viser, at udvaskningskoncentrationen for nitrat er på 66 mg/l for de udbringningsarealer, hvor hele eller dele af arealet er udpeget som nitratfølsomme indvindingsområder. Der er ingen merbelastning ved dyreudvidelsen.

I miljøgodkendelsen af 5. februar 2004 er der sat krav (vilkår 34) at der maksimalt må udvaskes 50 mg af nitrat ud af rodzonen på ansøgte areal nr. 30-0 på 6,90 ha.

Dette vilkår har siden vedtagelse af regionplantillæg nr. 16 altid været opfyldt ved mark- og gødningsplanlægningen. Kravet er opfyldt ved, at marken ikke tilføres mere end højst 57 kg total-N pr. hektar.

Det fremgår af ansøgningen at der ikke sker en øget udvaskning på arealerne i det nitratfølsomme indvindingsområde hvor mark 30-0 er et af disse arealer. Det er vurderet at niveauet for udvaskning i området som helhed er overholdt og ligger på et acceptabelt niveau, da arealerne ikke ligger i et nitratfølsomt indvindingsopland, men blot i nitratfølsomt indvindingsområde. Det er derfor vurderet, at det ikke er nødvendigt at bibeholde restriktionen på mark 30-0, da alle marker i nitratfølsomt indvindingsområde er underlagt husdyrbekendtgørelsens beskyttelsesniveau.

Det vurderes, ud fra de indsendte beregninger, at beskyttelsesniveauet i husdyrbekendtgørelsen for nitrat i forhold til grundvandet er overholdt, samt at udvidelsen ikke vil medføre en væsentlig øget miljøpåvirkning af det nitratfølsomme område. Kort over nitratfølsomme indvindingsområder er vedlagt.

Alle de øvrige arealer ligger i områder med almindelige drikkevandsinteresser. For disse arealer, vurderes de generelle landbrugsregler at være tilstrækkelige til at sikre grundvandet.

BAT og godt landmandskab i forhold til udbringning er bl.a. følgende tiltag:

- at man afstemmer den producerede husdyrgødning med udspretningsarealet og afgrødens gødningsbehov og i forhold til anvendt kunstgødning
- at udbringning af gødning mm. skal foretages så tæt på det tidspunkt, hvor afgrøden har maksimalt næringsstoffoptag og størst vækst
- at man anvender BAT med hensyn til de maskiner man anvender til udspretning og om nødvendig nedpløjning af husdyrgødningen
- at man ved afgrødehøjde under 10 cm tilstræber at udbringe gødningen under ideelle vejrforhold dvs. kølig, fugtigt og vindstille eller ved direkte nedfældning.

Det vurderes, at driften med de stillede vilkår lever op til BAT.

### **Overfladevand**

#### *- Vandløb*

Nogle få af ejendommens jorder ligger ved eller i nærheden af vandløb. Hovedparten af de vandløbsnære arealer ligger ved B1-målsat vandløb Løven Å som er tilløb til Stor å. Målsætningerne er ifølge Regionplan 2005 fra Ringkøbing Amt nu Landsplandirektiver. Generelt er bedriftens arealer ikke beliggende vandløbsnært.

Jf. Regionplanen må vandløbene ikke anvendes til formål der hindrer fastholdelse eller opnåelse af de fastsatte målsætninger. For alle målsatte vandløb er der i regionplanen fastsat krav til vand- og vandløbskvaliteten.

Udbringningsarealerne er i mange tilfælde vandløbsnære, men skråner på intet sted stærkt ned mod vandløbene. Erosion af udbragt husdyrgødning til vandløbene under kraftige regnskyl vurderes på den baggrund ikke at udgøre en risiko, såfremt der opretholdes en sprøjte- og dyrkningsfri bræmme på 2 m jf. Vandløbslovens § 69.

Der er kommunes vurdering, at landbrugsdrift, herunder udspretning af gylle i sædvanligt omfang og efter gældende regler på de vandløbsnære arealer, ikke vil påvirke flora og fauna i de aktuelle vandløb. På det grundlag vurderes det, at udviklingen ikke vil være i modstrid med vandløbsmålsætningen.

#### *- Fjord opland*

Ejendommen og udspretningsarealerne ligger i oplandet til Nissum Fjord.

Målsætningerne for fjorden er ikke opfyldt. Fjorden er påvirket af for store tilledninger af næringsstoffer (kvælstof og fosfor) fra oplandet, som bl.a. stimulerer væksten af planteplankton, søsalat og algebevoksninger på bundplanterne og dermed har en negativt effekt på miljøtilstanden i fjorden.

Næringsstoffbelastningen vanskeliggør derfor opfyldelsen af målsætningerne for fjorden. Hovedparten af næringsstofferne fra oplandet kommer i dag fra diffuse kilder, herunder især landbruget, mens bidraget fra byer og industri er blevet væsentligt reduceret via spildevandsrensning.

Beskyttelsesniveauet for nitrat er defineret som en skærpelse af det generelle harmonikrav i nitratklasse 1-3. Afhængig af udbringningsarealernes placering vil der på bedriftsniveau blive beregnet et samlet krav til hele bedriften. DE-reduktionsprocenten kan variere mellem 50 % og 100 %, hvor "50 %" vil være tilfældet når alle udbringningsarealer er placeret i nitratklasse 3, og "100 %" vil være tilfældet når alle udbringningsarealer er udenfor nitratklasse 1-3. Da alle arealer ligger udenfor nitratklasse 1-3, og dermed kategoriseret som robuste arealer er DE-reduktionsprocenten sat til 100 %, dvs. det generelle harmonikrav reduceres ikke ift. nitrat beskyttelse.

Referencesædskiftet er det sædskifte, som i forbindelse med beskyttelsesniveauet for nitrat og fosfor anvendes som udgangspunkt. Systemet fastlægger et referencesædskifte for alle bedriftens arealer, bortset fra arealer, der angives at have vedvarende græs per 1. januar 2007. For hver mark skal desuden aktivt vælges et sædskifte. Vælges samme sædskifte som referencesædskiftet i alle marker stilles ingen krav til sædskiftet i miljøgodkendelsen. Da der er valgt samme sædskifte som referencesædskiftet, stilles der ingen krav om anvendelse af dette.

Ifølge den indsendte ansøgning viser beregning at det generelle harmonikrav er lig det ansøgte dyretryk på 1,4 DE/ha.

Da det generelle harmonikrav er overholdt, er beskyttelsesniveauet vedrørende nitrat-overfladevand overholdt uanset, hvad de følgende udvaskningsberegninger viser. Dog viser udvaskningsberegningen af N beregnet via Farm-N en udvaskning på 90,4 kg N/ha uden virkemidler og 90,4 kg N/ha med virkemidler. Således er dette også overholdt. Til sammenligning er N-udvaskningen i nudrift beregnet til 90,5 kg N/ha. Dvs. at udvaskningen reduceres i forhold til nudrift situationen.

I miljøgodkendelse af 5. februar 2004 er der for kvælstofudvaskning endvidere sat vilkår (vilkår 36) med krav om maksimalt 60 kg N i udvaskning som i ansøgt produktion omfatter markerne nr. 14 -0 på 8,45 ha, 15-0 på 6,13 ha, 15-1 på 5,13 ha, 15-2 på 1,32 ha, 16-0 på 12,45 ha og mark 17-0 på 6,14 ha. I alt 39,62 ha. Beregningen til dokumentation af dette krav blev foretaget i simlllb-programmet. Dette program er ikke længere den gældende beregningsmetode til udvaskning. Med den nye husdyrlov stilles der skærpede krav i de områder, hvor der er risiko for en stor kvælstofudvaskning, der skeles ikke til den hidtidige udledning, men i stedet ses på udledningen fra hele bedriften. Det er derfor vurderet, at det ikke er nødvendigt at bibeholde restriktionerne på arealerne, da alle udspretningsarealerne overholder husdyrbekendtgørelsens beskyttelsesniveau.

Det fremgår dog af ansøgningen, at udvaskningen er mindre i ansøgt drift end i nudriftssituationen.

Med hensyn til fosfor så ligger alle udbringningsarealerne i oplande til Natura 2000 områder, der er overbelastet med fosfor. 2 af arealerne er beliggende i lavbundsområder der ikke omfattes af okkerklasse 1.

I ansøgningen er der anvendt korrektioner for fosforindhold i husdyrgødningen. Fosforindholdet beregnes normalt efter normtal, beregningen kan imidlertid beregnes ud fra de faktiske produktionsforhold. Ved en såkaldt type 2 korrektion beregnes en korrektionsfaktor på baggrund af den aktuelle foder mængde, indhold af fosfor i foderet samt indgangsvægt og afgangsvægt. Korrektionsmetoden er beskrevet i Plantedirektoratets vejledning om gødsknings- og harmoniregler.

Det er derfor sat vilkår for aktuelle foder mængde, indhold af fosfor i foderet, antal fravænnede grise, samt indgangsvægt og afgangsvægt samt at korrektion af fosforindhold i husdyrgødning beregnes ud fra standardforudsætninger for husdyrgødningsproduktion med udgangspunkt i 2005/2006. Der er endvidere sat krav til dokumentationen af type 2 korrektion.

Der udspreddes 27,09 kg P/ha og der fra føres 21,1 kg P/ha hvilket giver en gennemsnitlig fosforoverskud på alle arealer på 5,91 kg P/ha.

Afskæringskravet for fosfor ift. Husdyrbekendtgørelsen er beregnet 6,0 kg P/ha/år beregnet efter vejledningens retningslinjer. Der udbringes således 19 kg P/år mindre på bedriftens udbringningsarealer end hvad der er nødvendigt for at opfylde kravet.

Der skal ved tilsyn foreligge dokumentation herfor fra de sidste 5 år f.eks. i form af kopier af de indsendte gødningsregnskaber eller ansøgninger vedrørende enkeltbetalingsordning.

Fosforoverskuddet beregnes ud fra det aktuelle standardsædskifte og den deraf beregnede normoptagelse af fosfor og tilførslen af fosfor fra husdyrgødning og anden organisk gødning.

Ud fra oplysningerne om den anvendte mængde husdyrgødning ved nudrift og ansøgt drift samt oplysninger om P-klasser for det ansøgte udbringningsareal er det beregnet, at beskyttelsesniveauet for fosfor er overholdt.

I Regionplan 2001 tillæg nr. 16 VVM Vindingvej 6 (tabel 7) tillades et gennemsnitlig P-overskud på 6,2 kg/ha. Det fremgår af beregning fra ansøger at der ved den fremtidige drift et P-overskud på gennemsnitlig 5,91 kg. Den tidligere forudsætning til arealernes fosforoverskud er således også opfyldt.

I miljøgodkendelsen af 5. februar 2004 er der mht. fosfor sat krav til (vilkår 37), at der på arealer med fosfortal over 4,0 skal være fosforbalance, dvs. af der ikke må tilføres mere fosfor med gødning end der fjernes med afgrøden. Dette vilkår er hidtil opnået ved omfordeling af husdyrgødningen således at arealerne med  $P_t > 4,0$  tilføres en reduceret mængde husdyrgødning.

Med den nye husdyrlov stilles der skærpede krav i de områder, hvor der er risiko for et stort fosfortab, der skeles ikke til det hidtidige overskud på enkelt arealer, men i stedet ses på udledningen fra hele bedriften. Det vurderes derfor, at dette krav erstattes med husdyrlovens krav til risikoarealer som er indregnet i ovennævnte afskæringskrav på 6,0 kg P/ha/år.

Det vurderes ud fra ovenstående krav til kvælstof og fosfor, at det dokumenteres overholdt med ansøgte projekt og at ændringen af dyreholdet derfor ikke vil medføre en væsentlig øget miljøpåvirkning af Nissum Fjord.

#### *- Internationale naturbeskyttelsesområder*

Nissum Fjord er udpeget som EF-fuglebeskyttelsesområde, Ramsarområde og EF-habitatområde og af den grund er kommunen internationalt forpligtet til at beskytte og bevare plante- og dyrearter, levesteder for plante- og dyrearter, samt naturtyper af international værdi.

Ramsarområder er vådområder med rigt fugleliv og så mange vandfugle, at de har international betydning. Områderne er indeholdt i EF-fuglebeskyttelsesområde. EF-fuglebeskyttelsesområde er områder, der har til formål at beskytte og forbedre levevilkårene for de vilde fuglearter i EU. EF-habitatområder er områder, der er udpeget på baggrund af naturtyper og arter, som er af betydning for EU.

Ingen af udspretningsarealerne ligger indenfor dette område, men ejendommen og udspretningsarealerne ligger i oplandet til Nissum Fjord.

Ca. 4 ½ km fra udbringningsareal og 9 ½ km fra anlægget er habitatområde Ovstrup Hede med Røjen Bæk beliggende. Arealerne afvander ikke til dette.

Tilladelser til aktiviteter i eller udenfor internationale naturbeskyttelsesområder må ikke kunne forringe områdets naturtyper og levestederne for arterne eller medføre forstyrrelser, der har betydelige konsekvenser for de arter, området er udpeget for. I Ramsarområder skal beskyttelsen af områderne tillige fremmes.

Det er vurderet, ud fra den store afstand og den meget lille udvidelse, at udvidelsen ikke vil forringe områdets naturtyper og levestederne for arterne eller medføre forstyrrelser, der har betydelige konsekvenser for de arter som de internationale naturbeskyttelsesområder er udpeget på baggrund af.

#### *- Kumulativ effekt*

I forhold til den kumulative effekt vurderes det, at bedriften ikke i sig selv kan påvirke fjordområderne, men i kumulation med de øvrige landbrug i oplandet kan der være en påvirkning. Da ejendommen overholder de generelle landbrugsregler og husdyrlovens beskyttelsesniveau er det vurderet, at udvidelsen ikke vil medvirke til en væsentlig forringelse af forholdene i havområderne.

Udvidelse af husdyrproduktionen på ejendommen medfører ikke væsentlige påvirkninger af relevante vandløb. Bedriften overholder de generelle landbrugsregler. Det vurderes derfor, at udvidelsen er i overensstemmelse med regionplanens målsætninger og habitatdirektivet, hvad angår de ferske overfladevand og de marine områder.

Det vurderes samlet for overfladevand at ansøgte projekt overholder det i husdyrloven fastlagte beskyttelsesniveau for Nissum Fjord. Der er ikke naturområder, hvor det skønnes nødvendigt at indføre et strengere beskyttelsesniveau end det i loven anførte.

### **Natur**

#### *- Areal status*

Ejendommen er placeret i landzone, i primært jordbrugsområde.

#### *- Økologiske sprednings korridorer*

Ingen af udbringningsarealerne ligger i et område, der er udpeget som økologisk korridor.

#### *-Fredede fortidsminder*

Idet der er gravhøje på eller ved udspretningsarealerne og ved ejendommen, gøres opmærksom på, at der i henhold til § 29f i Museumsloven ikke må foretages jordbehandling, gødes eller plantes (herunder også juletræer og lignende) på gravhøje og inden for en afstand af 2 m fra dem. Jf. § 18 i Lov om naturbeskyttelse må der endvidere ikke etableres ny beplantning eller foretages lignende ændring i tilstanden af arealet inden for 100 meters afstand fra gravhøje, medmindre kommunen meddeler dispensation hertil. Ved staldanlægget er der beliggende to gravhøje indenfor 100 m. Der er givet dispensation til byggeri af staldende inden byggeriet blev udført.

#### *-Beskyttede sten- og jorddiger*

Der er beskyttede diger efter Museumslovens § 29a på ejendommens arealer. Digerne må ikke ændres eller fjernes uden kommunens tilladelse.

#### *- Beskyttede naturtyper*

På det vedlagte kort (bilag 2 og 3) er angivet, hvilke naturtyper der ved ejendommens arealer er registreret efter § 3 i Lov om naturbeskyttelse og hvilke af disse der er udpeget efter § 7 i lov om husdyrbrug.

Nærmeste § 3 naturareal der er udpeget jf. § 7 i husdyrloven:

- ca. 4 km vestnordvest for staldanlægget ligger en hede > 10 ha. Heden er målsat som C målsat i Regionplanen fra 2005.

De nærmeste § 3 naturarealer inden for 1000 m ift. Ejendommen er:

- sydøst forejendommen, i en afstand af ca. 250 m, ligger en lille ikke målsat sø, omfattet af § 3 pga. større end 100 m<sup>2</sup>.
- Ca. 1 km vestnordvest for ejendommen, ligger en eng. Engen er C-målsat i Regionplanen fra 2005.

Naturområder (søer, vandløb, heder, moser og lignende, strandenge og strandsumpe, ferske enge og overdrev) der er beskyttede i henhold til § 3 i Lov om naturbeskyttelse må generelt ikke tilføres gødningsstoffer.

Der er ikke registreret § 3 naturområder indenfor udbringningsarealet.

På baggrund af ansøgningen vurderes udvidelsen ikke at indebære væsentlige ændringer i markdriften. Markdrift i form af omlægning, gødskning, behandling med plantebeskyttelsesmidler og andre jordbrugsaktiviteter antages derfor ikke at give anledning til øget påvirkning af områdets beskyttede naturtyper.

#### *- Beskyttede naturtyper og ammoniakvilkår*

Hovedreglen, med den nye miljøgodkendelsesordning er, at der i kraft af den generelle reduktion af ammoniaktabet og etablering af bufferzoner om udpegede naturområder (§ 7 arealer), er taget det nødvendige hensyn til naturområder efter § 3 i naturbeskyttelsesloven. Udbringning af flydende husdyrgødning på marker beliggende i en afstand på under 1000 meter fra et § 7 areal, er omfattet af krav om nedfældning efter husdyrgødningsbekendtgørelsens §§ 24 og 38. Ingen af bedriftens arealer ligger indenfor bufferzonen og omfattes derfor ikke af krav om nedfældning.

Udvidelsen medfører en reduktion i ammoniakemissionen fra anlægget på ca. 780 kg N/år, således at den samlede emission bliver i alt på ca. 4128 kg N/år. Bedriften ligger udenfor bufferzone I og II i forhold til § 7 arealer, staldanlægget er beliggende ca. 4 km øst syd øst for § 7 arealet. Da der er tale om en reduktion i ammoniakemissionen stilles ikke yderligere reduktionskrav. Da der er tale om en udvidelse af et husdyrbrug over 75 DE stilles der et generelt krav om 15 % reduktion af ammoniakemissionen i forhold til det tidssvarende staldsystem. Med det valgte staldsystem samt foderkorrektioner overholdes kravet om 15 % reduktion af ammoniaktab fra stald og lager. Der reduceres med 487 kg N/år udover det, der er nødvendigt for at opfylde kravet.

Kravet om 15 % reduktion af NH<sub>3</sub> tab fra stald og lager opfyldes ved at foretage korrektion af kvælstofindhold i husdyrgødning ud fra type 2 korrektioner.

Kvælstofindholdet beregnes normalt efter normal, beregningen kan imidlertid beregnes ud fra de faktiske produktionsforhold. Ved en såkaldt type 2 korrektion beregnes kvælstofindholdet ud fra de faktiske produktionsforhold på bedriften i forhold til foderforbrug og fodersammensætning samt ind- og afgangsvægt/alder eller ydelse. Ved anvendelse af type 2 korrektion dokumenteres der en mindre udskillelse af kvælstof i husdyrgødningen, hvilket igen medfører en mindre ammoniakemission. Korrektionsmetoden er beskrevet i Plantedirektoratets vejledning om gødsknings- og harmoniregler.

Det er derfor sat vilkår for aktuelle fodermængde, indhold af råprotein i foderet, antal fravænnede grise, samt indgangsvægt og afgangsvægt samt at korrektion af kvælstofindhold i husdyrgødning beregnes ud fra standardforudsætninger for husdyr-gødningsproduktion med udgangspunkt i 2005/2006.

Disse ændringer er en forudsætning for opfyldelse af kravene til reduktion af ammoniakemissionen og der er derfor også sat krav til disse forhold (type 2 korrektioner) og til dokumentation af dette.

§ 3 engen vestnordvest for ejendommen har en tålegrænse mht. kvælstofdeposition på 5-25 kg N/ha/år <sup>4</sup>

Den nævnte naturtype findes naturligt under næringsfattige forhold, og er dermed følsomme overfor en forøgelse i kvælstofdepositionen. Tålegrænsen for enge afhænger af type, denne eng er C-målsat og vurderes til at have en tålegrænse i den øvre ende af intervallet på 15-25 kg N/ha/år. Baggrundsbelastningen for området er vurderet til ca. 18,36 kg N/ha/år <sup>5</sup>.

Ammoniaktabet fra stalde og gylletanke bidrager til luftbåren N-belastning af området natur. Ammoniakbelastningen reduceres med det ansøgte. Udvidelsen vil derfor medføre en reduktion i kvælstofdeposition og det vurderes derfor ikke at have en væsentlig betydning for de omtalte naturtyper og deres plantesamfund.

#### *- Kumulativ effekt*

Da bedriften ligger mere en 1000 meter væk fra nærmeste § 7 område og bidraget til ammoniakdeposition er en reduktion er der ikke undersøgt for andre ejendomme med mere end 75 DE.

#### *- Forhold Natura 2000-områder*

Ingen af bedriftens arealer ligger inden for områder, der er udpeget som internationale naturbeskyttelsesområder.

Bedriftens driftsbygninger ligger ca. 9 ½ km fra nærmeste internationale naturbeskyttelsesområde. Da svinebedriften ikke omfatter arealer indenfor internationale naturbeskyttelsesområder, vurderes ammoniakfordampning umiddelbart at være eneste potentielle påvirkning af de nævnte internationale naturbeskyttelsesområder. Depositionen fra punktkilden på alle disse arealer reduceres ift. nudrift.

Ammoniakfordampningen fra bedriftens stalde og gylletanke vil således ikke medføre nogen stigning i deposition på naturtyper i de nævnte internationale naturbeskyttelsesområder.

Ammoniakfordampning som følge af udvidelsen af svinebedriften vurderes derfor ikke at forringe tilstanden af naturtyper og arter, der er udpegningsgrundlag for internationale naturbeskyttelsesområder.

#### *- Artsfredninger, rødlistearter og Bilag IV-arter*

En række dyr, som er omfattet af habitatdirektivets bilag IV, kan have levested, fødesøgningsområde eller sporadisk opholdssted på engen omkring bedriften. I det følgende gen-

<sup>4</sup> Manual vedr. vurdering af de lokale miljøeffekter som følge af luftbåret kvælstof ved udvidelse og etablering af større husdyrbrug, opdatering af 15. december 2005

nemgås kort de relevante arter, dvs. de arter, der findes i regionen.

Damflagermus er sjælden i Danmark, med hovedudbredelsesområde i Midt- og Østjylland. Herning Kommune er ikke i besiddelse af oplysninger om artens eventuelle forekomst indenfor dette område. Ud fra artens levevis vurderes det, at den ikke vil blive negativt påvirket af udvidelsen.

Flere arter af småflagermus forekommer i Midtjylland og/eller Vestjylland. Herning Kommune er ikke i besiddelse af oplysninger om artenes eventuelle forekomst indenfor området. Ud fra artenes levevis vurderes det, at de ikke vil blive negativt påvirket af projektet.

Løgfro er vidt udbredt i Jylland. Herning Kommune er ikke i besiddelse af oplysninger om artens eventuelle forekomst indenfor området. Arten yngler i vandhuller med rent vand. Udyrkede bræmmer omkring vandhullerne kan være med til at sikre, at vandet forbliver rent.

Strandtudsens naturlige udbredelse omfatter hele Danmark, men den forekommer især i store antal i Vestjylland. Herning Kommune er ikke i besiddelse af oplysninger om artens eventuelle forekomst i området. Arten yngler oftest i lavvandede vandhuller, der tørrer ud hen på sommeren. Arten yngler tillige i næringsfattige søer.

Odderen forekommer i store dele af Jylland. Den forekommer muligvis i området. Ud fra artens levevis vurderes det, at den ikke vil blive negativt påvirket af udvidelsen.

Markfirben er udbredt over det meste af Danmark, men sjælden bl.a. i den vestlige del af Midtjylland. Egnede levesteder er eksempelvis heder, overdrev, klitter, vejkanter, jernbaneskråninger og grusgrave. Det vurderes, at arten ikke vil blive negativt påvirket af udvidelsen.

Stor vandsalamander er almindelig i det meste af landet. Kommunen er ikke i besiddelse af oplysninger om artens eventuelle forekomst i området. Arten yngler i vandhuller, der ikke er beriget med næringssalte. Udyrkede bræmmer omkring vandhullerne kan være med til at sikre, at vandet ikke bliver næringsbelastet.

Spidssnudet frø findes i næsten hele Danmark. De største bestande forekommer bl.a. i Vestjylland, og arten findes sandsynligvis i området. Arten bruger muligvis vandhullerne indenfor udbringningsarealerne som ynglesteder. Det vil gavne arten, at vandhullerne ikke tilføres næringsberiget vand, så hastigheden hvormed vandhullerne gror til mindskes.

Grøn kølleguldsmed findes kun i nogle få store jyske åsystemer. Grøn kølleguldsmed lever i larvestadiet i rene, iltrige og kølige vandløb. Det vurderes, at lovlige håndtering af husdyrgødning indenfor projektområdet ikke vil have nogen effekt på arten.

Herning Kommune vurderer, at udvidelsen af bedriften ikke giver anledning til fastsættelse af specielle retningslinjer for naturbeskyttelse. Udvidelsen vurderes samlet ikke at være i strid med regionplanens retningslinjer for naturbeskyttelse.

Herning Kommune har derfor samlet vurderet,

- at udvidelsen ikke væsentligt vil forringe tilstanden af beskyttede naturtyper såvel i som udenfor NATURA 2000-områder, og
- at det på baggrund af den eksisterende viden om artenes udbredelse må antages, at udvidelsen ikke væsentligt vil forringe tilstand og levevilkår for truede plante- og dyrearter.<sup>5</sup>

#### **Mangler i vurderingsgrundlaget**

Miljøgodkendelsen og vurderingerne bygger på oplysninger, der er modtaget fra ansøger. Kommunens egne oplysninger om områdets natur- og miljøforhold og områdets sårbarhed over for påvirkninger fra bedriften indgår – tillige med regionplanens målsætninger og retningslinier – i vurderingerne.

Kommunen noterer, at vurderingen af bedriftens kumulative effekt på natur og miljø bygger på et utilstrækkeligt grundlag, men som er det for tiden bedst mulige. F.eks. foreligger ikke ajourførte oplysninger om dyreholdet i det betragtede område, herunder specielt ikke om nyere ændringer heraf, udvidelser eller nedlæggelser. Der arbejdes på en forbedret udveksling af data på nationalt plan.

Kommunens egne mål og forudsætninger om sårbarhed, tålegrenser mv. er under løbende revision. Beregningsmetoder og modeller, der skal anvendes for at forudsige påvirkninger fra såvel denne bedrift som fra bedrifter i et givet område under ét, er tilsvarende under opbygning.

Den kumulative påvirkning af områdets natur og miljø er ikke beregnet specifikt for udvidelsen af produktionen på ejendommen uden for bufferområderne. Dette skyldes primært – som anført foran – at det nødvendige beregningsværktøj endnu ikke er udviklet, samt at muligheden for at sammenkøre data vedrørende husdyrproduktion mv. fra andre ejendomme i et betragtet område ikke er til stede på en operationel måde.

<sup>5</sup> Jf. Skov- og Naturstyrelsens rødliste og habitatdirektivets lister med sårbare og beskyttelseskrævende arter.

Indtil disse ting er på plads, er det Herning Kommunes opfattelse, at der overordnet set for et givet område formentlig kun i begrænset omfang vil være tale om nettoudvidelser af husdyrproduktionen. Dette betyder generelt, at en udvidelse på en betragtet lokalitet i væsentligt omfang "modregnes" ved en reduktion på andre ejendomme, hvor produktionen nedlægges. Lokalt bliver der naturligvis tale om en forøgelse, men denne vil være indregnet og vurderet specifikt for udvidelsen.

Sammenfattende gælder for udvidelsen, at kommunen vurderer, at der ikke er væsentlige mangler i de foreliggende oplysninger, og at alle afgørende miljø- og naturpåvirkninger indgår i vurderingen af dyreholdet.



# Miljøteknisk beskrivelse

## Oplysninger om ansøger og ejerforhold

Navn: I/S Skovvang v. Jørgen og Allan Nørgård  
Adresse: Vindingvej 6, 7490 Aulum  
Telefon: 97472737  
Mobil: 20169147  
e-mail: mail@skovvang-aulum.dk

## Oplysninger om ejendommens placering

Bedriften er placeret i landzone. Ejendommens staldanlæg og gyllebeholdere er placeret i primær jordbrugsområde.

Der er tale om udvidelse og ændringer af dyrehold og sammensætning. Disse udvidelser og ændringer foretages i eksisterende bygninger.

## Landskabelige hensyn

Ejendommen ligger i et landbrugsområde ca. 2 km vest for Aulum som er nærmeste byzone.

Grundplan m<sup>2</sup> driftsbygninger: Staldanlæg 5074 m<sup>2</sup> og maskinhus/foderlade 1083 m<sup>2</sup>. 3 gyllebeholdere på sammenlagt 6157m<sup>3</sup>

Bygningshøjde: Generel ca. 6 meter til tagryg Taghældninger: 20 grader

Bygningsmaterialer og farver: Generelt røde teglsten, gasbeton og synopalsten og gråsorte eternitplader. Stuehuset og garagen er opført i røde teglsten og røde tagsten.

Afskærmende beplantning: der er flere steder omkring ejendommen 3-rækkede læhegn og en del spredt beplantning.

Belysningsforhold: Der er udendørs lysarmatur ved 2 udleveringsramper På bedriften er der kun meget lidt natbelysning I nattetimerne er der kun vågelys.

Afstandsforhold fra ejendommen til nærmeste naboer:	
Nærmeste nabo	Ca. 260 m
Byzone	Ca. 2,2 km
Samlet bebyggelse i landzone	Ca. 2,2 m

## Husdyrgødning

### Årlig produktion af husdyrgødning til gyllebeholder efter udvidelsen:

Der produceres årligt ca. 7840 m<sup>3</sup> gylle fra svineproduktionen (318,39 DE) inkl. drikkevandsspild og vaskevand, der ledes til gyllebeholder.

Beholder	Opbevaringskapacitet for gylle			
	Opført	Sidst kontrolleret	Størrelse m <sup>3</sup>	Lagerandel %
Fortank/kanaler			1350	
Gyllebeholder 800	1978	10.08.1998	800	16
Gyllebeholder 1110	1989	11.05.2000	1110	21
Gyllebeholder 3260	1995	19.10.2006	2760	63
I alt			6020	100

Alle beholderne er etableret med naturligt flydelag og der føres Logbog over flydelaget

Opbevaringskapaciteten kan beregnes til 9,2 mdr.

Der opbevares og anvendes ikke husdyrgødning fra andre ikke ejede ejendomme samt udsprede slam eller andet affald.

Påfyldning af gyllevogne o.l. foregår ved den store tank på 3260 m<sup>3</sup> på en plads med tilbageløb til opsamlingsbeholder for flydende husdyrgødning, med traktordrevet gyllepumpe, således at spild af flydende husdyrgødning undgås. Ved de øvrige tanke foregår det på jorden med traktordrevet gyllepumpe.

Ved udbringning af flydende husdyrgødning sker omrøring med mobil traktorpumpe. Der er ikke stationær gyllepumpe.

Al udbringning af gylle sker med egen gyllevogn med slæbeslanger.

Ved læk fra gyllebeholdere vil grøft ved Ravnrosevej blive fyldt med jord og gyllens videre afløb forhindres. Der vil hurtigst muligt blive truffet de nødvendige foranstaltninger for at minimere forurening og afbøde evt. gener. Der vil derfor straks ske henvendelse til myndigheder og andre instanser der kan bistå med hjælp, råd og vejledning.

Ved ophør vil husdyrgødningslagre blive tømt for indhold.

## Foder

Fodringsstrategi :Automatisk vådfodingsanlæg. For at begrænse udledningen af N og P fra svinene anvendes fytase og reduceret mængde råprotein. Derfor udføres der jævnligt E-kontrol af besætningen med dertil hørende opfølgning. Der er foretaget foderkorrektioner for dyrene i både før og ansøgt drift.

For at minimere foderspild fodres kun i krybber, aldrig direkte på gulve i stierne m.v.

Fiskemel: Bedriften er pr. 28. maj 2003 godkendt af Plantedirektoratet til anvendelse af rent fiskemel til foderfremstilling til eget opdræt på bedriften. Godkendelse er meddelt på vilkår.

Foderoplæg i form af korn , soya fiskemel og mineraler opbevares på fastbund i foderlade/maskinhus.

Gastæt silo på 4000 Hkg

Gulvlager ca. 6000 Hkg

## Harmoniregler

### Landbrugsjord til rådighed

	Ansøgt produktion ha
Ejet + forpagtet*	233,49
Aftale**	74,81
I alt	308,30

\*ejet af:

Erling Eriksen, Ravnrosevej 4, 7490 Aulum

Gunnar Højmark, Spegbjergvej 6, 7490 Aulum

Ole Jensen, Vindingvej 2, 7490 Aulum

Henrik Lind, Vindingvej 2A, 7490 Aulum

Stig Olesen, Lundbyvej 21, 7490 Aulum

Anna Hansen, Lergravvej 23, 7490 Aulum

Salma Hansen, Grønbækparken 2, 7490 Aulum

Chr. Henriksen, Ljørringvej 42, 7490 Aulum

Alfred Kirk, Ljørringvej 31, 7490 Aulum

Per Sønderriis, Åbyvej 5, 7490 Aulum

\*\* ejet af: Harry Sørensen, Tavlborgvej 7, 7490 Aulum (23 DE, 19,89 ha)  
Jens Peter Kristensen, Varhedevej 6, 7490 Aulum (9,3 DE, 10,36 ha)  
Jens Laursen, Langbakkevej 7, 7451 Sunds (18,76 DE, 13,39 ha)  
Lars Kilerich, Toftevej 5, 7490 Aulum (17 DE, 31,17 ha)

Ejendommens produktion af husdyrgødning er på 318,39 DE derudover produceres 75 DE fra andre anlæg på bedriften og der fraføres 68,06 DE til gylleaftalerne. Det giver en mængde på 325,89 DE til udbringning på ejendommens ejede/lejede arealer.

### Harmoniarealet

Med en belastning på 1,4 DE pr. ha og en husdyrgødningsmængde fra 325,89 DE er harmoniarealkravet beregnet til 232,78 ha for egne/forpagtede. Med en fraførsel på 68,06 DE og en belastning 1,4 DE/ha er arealkravet til gylleaftalerne på 48,61 ha. Det samlede harmoniareal er dermed 281,39 ha.

Der modtages ikke slam eller andet affald til udspreddning på udspreddningsarealet.

### Bedriftens indretning

Oversigt over ejendommen se bilag 1

Staldafsnit	Dyrehold	Staldindretning
<b>Drægtighedsstald</b> Undertryks ventilation, overbrusning,	600 årssøer (97,18 DE)	Løsgående, spaltegulv, 476 stipladser
<b>Løbeafdeling</b> Undertryks ventilation	50 årssøer (8,10 DE)	Individuel opstaldning, fuldspaltegulv 60 stipladser
<b>Farestald</b> Undertryks ventilation	550 årssøer (38,44 DE)	Kassestier, delvis spaltegulv, 146 stipladser
<b>Smågrisestald</b> Undertryks ventilation, overbrusning,	20800 smågrise 7,2- 30 kg (118,86 DE)	Toklimastald, delvis spaltegulv 3200 stipladser
<b>Farestald</b> Undertryks ventilation,	250 årssøer (17,47 DE)	Kassestier, delvis spaltegulv, 250 stipladser
<b>Polte- gylteaftdeling</b> Undertryks ventilation, overbrusning,	150 årssøer (24,29 DE) 400 slagtesvin 90-100 kg (1,91 DE)	Løsgående, spaltegulv, 100 stipladser Fuldspaltegulv, 100 stipladser
<b>Slagtesvineafdeling</b> Undertryks ventilation, overbrusning,	425 slagtesvin 30-102 kg (12,14 DE)	Fuldspaltegulv, 180 stipladser

Der desinficeres efter hvert holdskifte og i øvrigt ved behov. Udmugningssystem er træk- og slip og hyppighed for tømning er generelt ved holdskifte/vask

Porte og døre holdes i størst mulig omfang lukkede og der tilstræbes mindst mulig drift af støjende anlæg uden for normal arbejdstid.

### Ressourceforbrug

Årligt forbrug	Før	Efter
Dieselolie	24.000 liter	24.000 liter
Fyringsolie	11.500 liter	11.500 liter
Elforbrug	270.000 Kwh.	270.000 Kwh
Vandforbrug, drikkevand	5.500 m <sup>3</sup>	5.700 m <sup>3</sup>
Vandforbrug, rengøring	800 m <sup>3</sup>	900 m <sup>3</sup>
Vandforbrug, vask maskiner	100 m <sup>3</sup>	100 m <sup>3</sup>
Markvanding	55.560 m <sup>3</sup>	55.560 m <sup>3</sup>

For at reducere såvel CO<sub>2</sub>udledningen som energiomkostningerne har ejendommen den 26. november 2002 fået udført energirådgivningen med efterfølgende indsatsrapport fra Energicenter Vest A/S.

Vandforbrugsreducerende tiltag: Drikkeventiler generelt placeret over drikkekopper/krybber.

#### Transport

	Tidsrum		Transporter	
	Før	Efter	Før	Efter
Svin til slagteri	07-14	07-14	130	104
Afhentning af døde dyr	Dagtimer	dagtimer	52	52
Foder	Dagtimer	dagtimer	52	52
Valle	05-18	05-18	150	150
Handelsgødning	Dagtimer	dagtimer	10	10
Olie	Dagtimer	dagtimer	12	12
Husdyrgødning	Dagtimer	dagtimer	389	400
<i>Transporter i alt</i>			<i>795</i>	<i>780</i>

Levering af foder samt afhentning af svin til slagting sker i dagtimerne . Der er etableret udkørsel fra ejendommen til Vindingvej. Trafikken vil passere enkelte naboer og til nogle arealer skal der køres gennem byzone. Dette tages der hensyn til ved at undgå kørsel med gulle gennembyzone i perioden 17.00 -07-00 og i søn- og helligedage, hvilket er i henhold til begrebet "godt landmandskab". Transporterne sker fortrinsvis indenfor normal arbejdstid dog kan sæsonbetonet transport under f.eks høstarbejde forekomme

Intern transport foregår generelt inden for normal arbejdstid, dog kan sæsonbetonet transport forekomme i aftentimerne

Bedriften ligger meget hensigtsmæssig i forhold til til- og frakørsel da området er tyndt befolket og eneste ejendom ved tilkørselsvejen ejes af ansøger

#### Skadedyr

Ejendommen holdes ryddeligt, og via rovfluer og rottebekæmpelse sikres at naboer ikke generes.

Der indkøbes rovfluer 4 x årlig som sikrer effektiv fluebekæmpelse.

Kommunen kontaktes ved evt. rotteangreb. Der er placeret giftkasser ved driftsbygningerne. Ved angreb placeres rottegift i disse af kommunen.

#### Affald

Tabel for fast affald

Affalds type	Mængde Før/efter	Opbevaring	Bortskaffelses metode
Forbrændingseget	10m <sup>3</sup> /10m <sup>3</sup>	Udendørs container ved stald	Herning kommune
Ikke forbrændingseget	300 kg / 300 kg	maskinhus	Genbrugsplads
Papir/pap	100 kg / 100kg	maskinhus	Genbrugsplads
Glas	10 kg / 10 kg	maskinhus	Genbrugsplads
Plast	500 kg / 500kg	maskinhus	Genbrugsplads
Heraf PVC	10 kg / 10 kg	maskinhus	Genbrugsplads

Ejendommen har opstillet en 400 l container til blandet affald. Der forventes ikke at ske øgning af affaldsmængder ved udvidelsen.

## Farligt affald & olie og kemikalier

Tabel for farligt affald

Art	Opbevares i/placering	Mængde/afskaffes via
Spildolie, oliefiltere og akkumulatorer	i maskinhus med betongulv	kommunal modtagestation
Kanyler	Særskilt beholder	Afleveres på genbrugsplads/apotek
Kemikalier	maskinhus	Afleveres på genbrugsplads

### Oplag af farlige stoffer:

Pesticider er placeret i aflåst skab i maskinhus.

Der er 4 olietanke: Diesel opbevares i 2500 l tank i maskinhus. Derudover rådes der over en 2500 l mobiltank. Fyringsolie opbevares i 1200 l tank placeret i fyrrum. 1200 l dieseltank til højtryksrensere (varmtvand) i udleveringsrum.

Medicin opbevares i forrum i staldbygning, landbrugskemikalier i maskinhus og kunstgødning hentes og udspredes direkte i mark.

Ved ophør vil der ske bortskaffelse af olie- og kemikalierester

## Døde dyr

Bortskaffes via DAKA. Mindre dyr opbevares i container og større dyr under kadaveroverdækning. Opbevaringsstedet er placeret ved grusvejen øst for staldanlægget

## Spildevand

Vandforbruget til rengøring af stalde m.v ligger på 900 m<sup>3</sup> som ledes til gyllebeholder. Bedriftens spildevand i øvrigt tilledes gyllebeholder.

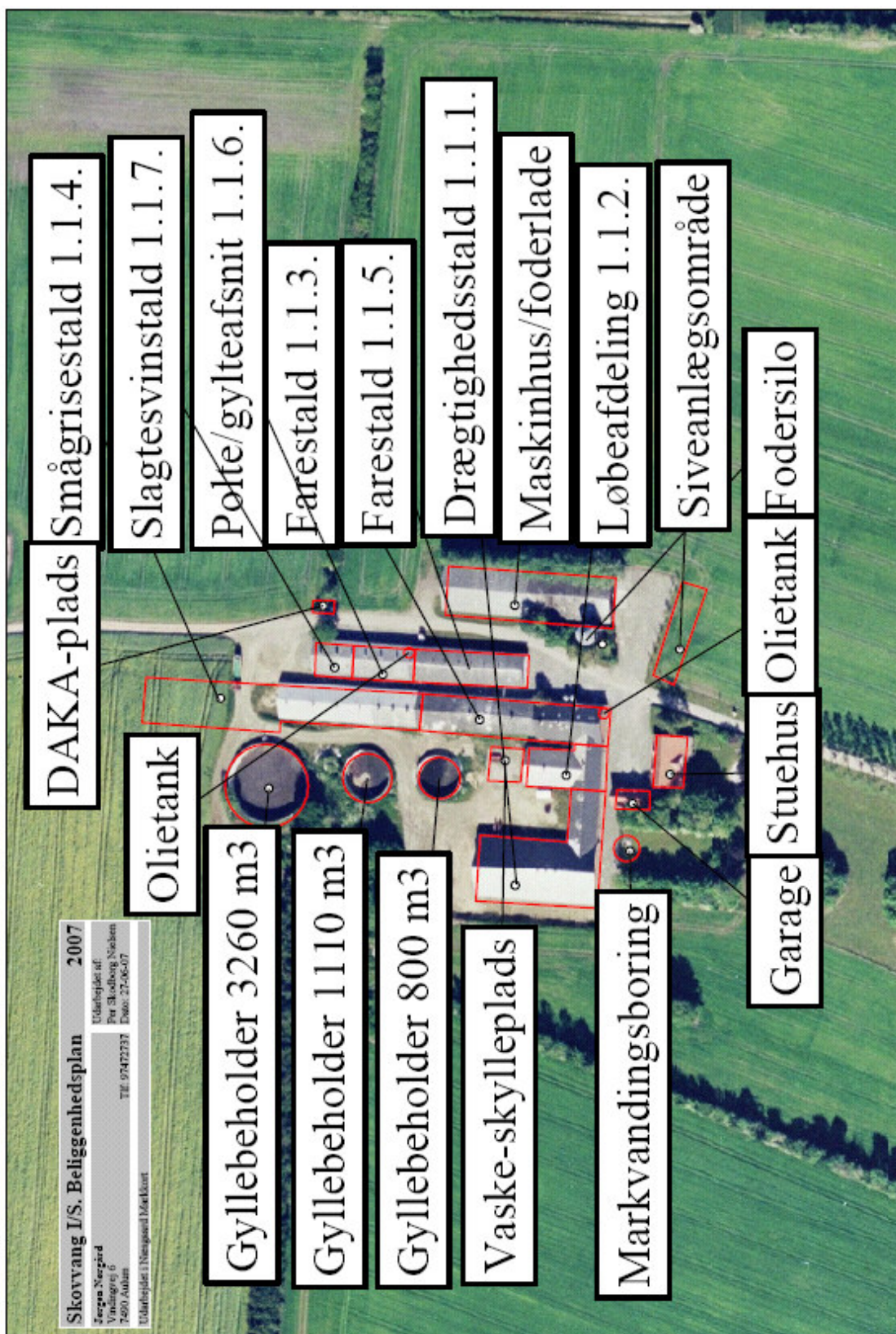
Vask af maskiner foregår på vaskeplads med afløb til gyllebeholder og vandforbrug til vask af maskiner er 100 m<sup>3</sup>

Sprøjtemidler påfyldes på vaske-skylleplads (se bilag 1). Marksprøjte rengøres i marken via vaskeudstyr.

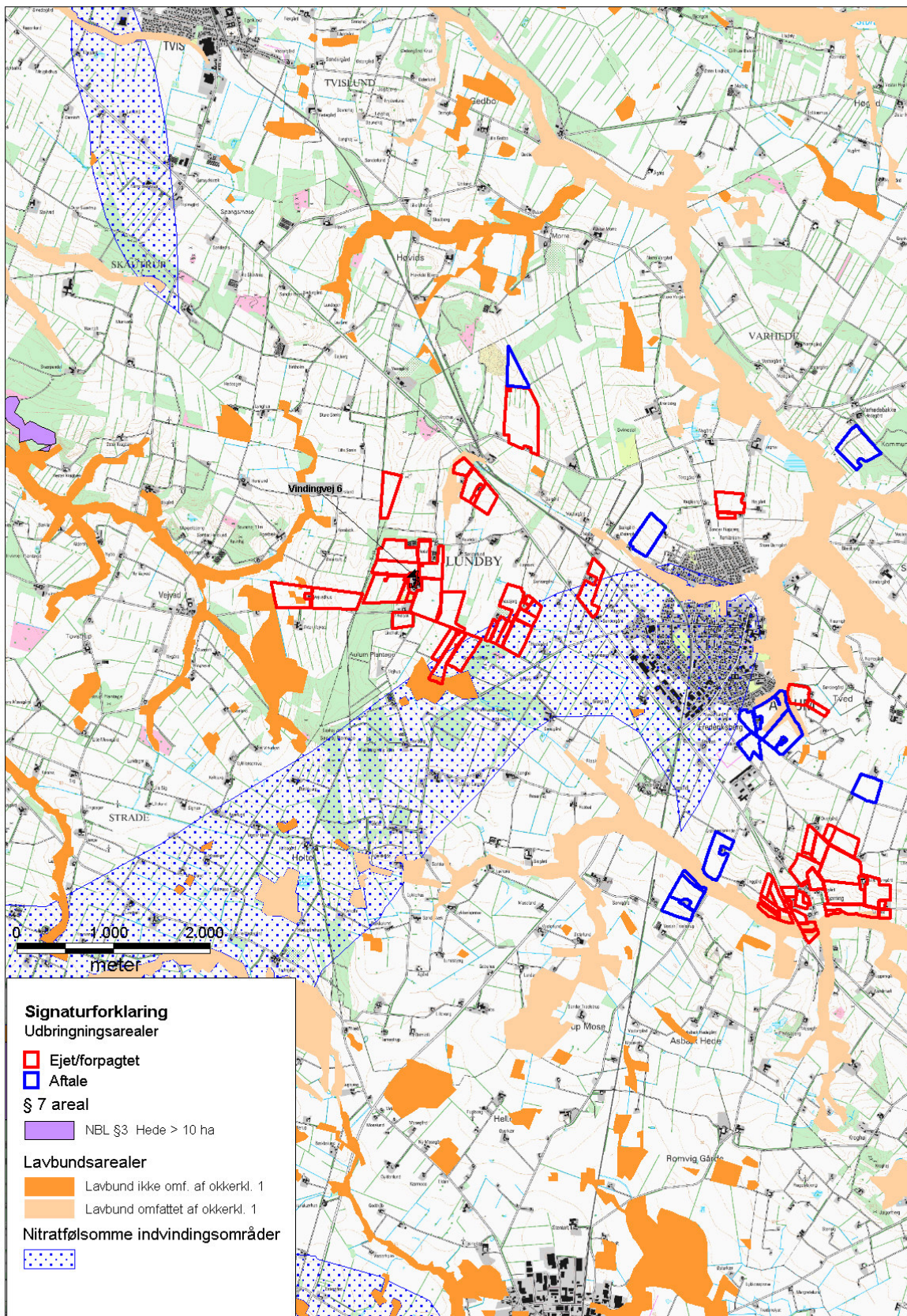
Der føres sprøjtejournal.

Der er sanitært spildevand fra driftsbygningerne som tilledes godkendt nedsivningsanlæg. Spildevand fra husholdningen tilledes via septiktank til eksisterende nedsivningsanlæg.

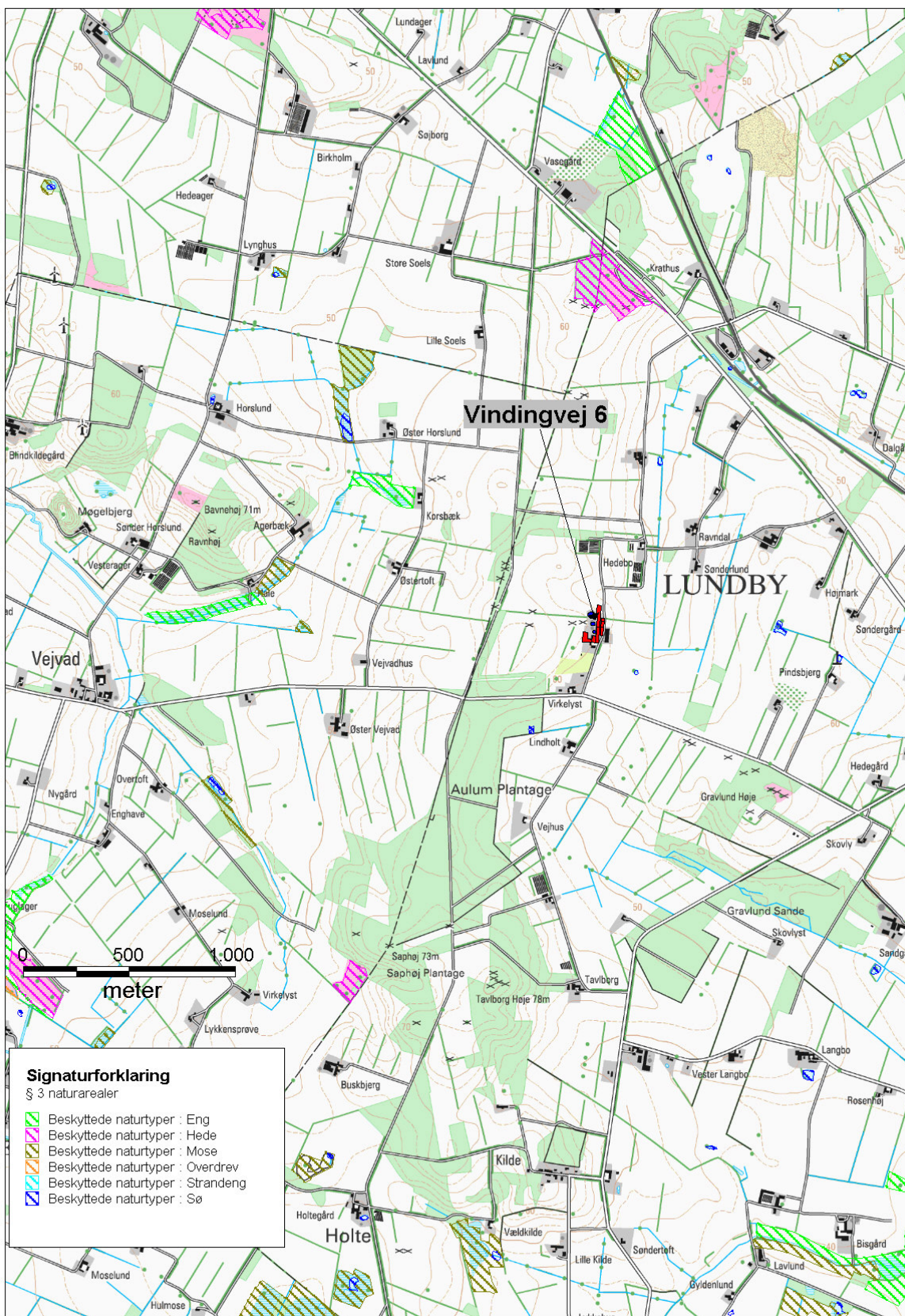
# Bilag 1 Oversigtsplan over ejendom



# Bilag 2 Udbringningsarealer, § 7, lavbund og nitratfølsomme indvindingsområder



# Bilag 3 Udbringningsarealer, udpegede § 3





## Bilag 4: Forudsætninger for type 2 korrektioner

Følgende formler skal anvendes ved beregning af den aktuelle type 2 korrektion på ejendommen.

### Formler for kvælstof

Type 2 korrektion for årssøer =  $((FE \text{ pr. årssø} \times g \text{ råprotein pr. FE}) / 6250) - 1,50 - (\text{antal fravænnede grise pr. årssø} \times \text{fravænningsvægt} \times 0,024 \text{ kg N pr. kg tilvækst}) / 27,2$ .

I ansøgningen er dette opnået på følgende måde.

- Summen af FE per årssø i farestald+drægtighed = 1400 FE per årssø, beregnet ud fra  $(137 \text{ g råprotein} \times 700 \text{ FEsv pr. årssø} + 142,8 \text{ g råprotein} \times 700 \text{ FEso}) / (700 \text{ FEsv} + 700 \text{ FEso})$
- 139,9 gram råprotein per FE, Beregnet som gennemsnit af råprotein for søer i drægtighedsstald og søer i farestald  $((142,8 + 137) / 2)$
- 28 grise per årssø
- Fravænningsvægt på 7,2 kg

Type 2 korrektion for smågris =  $((FEsv \text{ pr. produceret gris} \times g \text{ råprotein pr. FEsv}) / 6250) - ((\text{afgangsvægt} - \text{indgangsvægt}) \times 0,026 \text{ kg N pr. kg tilvækst}) / 0,628$

I ansøgningen er dette opnået på følgende måde.

- FEsv per smågris = 46,28 FE per gris, beregnet som  $2,03 \text{ FE/kg tilvækst} \times 22,8 \text{ kg tilvækst}$
- 162,5 gram råprotein per FE
- indgangsvægt 7,2 kg
- afgangsvægt på 30 kg

Type 2 korrektion for slagtesvin 30-102 kg =  $((FEsv \text{ pr. produceret svin} \times g \text{ råprotein pr. FEsv}) / 6250) - ((\text{udgangsvægt} - \text{indgangsvægt}) \times 0,028 \text{ kg N pr. kg tilvækst}) / 3,19$

I ansøgningen er dette opnået på følgende måde.

- FEsv per slagtesvin = 206,64 FE per gris, beregnet som  $2,87 \text{ FE/kg tilvækst} \times 72 \text{ kg tilvækst}$
- 157,6 gram råprotein per FE
- udgangsvægt 102 kg = slagtevægt  $\times 1,31$
- indgangsvægt på 30 kg

### Formler for fosfor

Type 2 korrektion for årssøer =  $((FE \text{ pr. årssø} \times g \text{ fosfor pr. FE}) / 1000) - 0,30 - (\text{antal fravænnede grise pr. årssø} \times \text{fravænningsvægt} \times 0,005 \text{ kg P pr. kg tilvækst}) / 6,31$

I ansøgningen er dette opnået på følgende måde.

- Summen af FE per årssø i farestald+drægtighed = 1400 FE per årssø beregnet ud fra  $(137 \text{ g råprotein} \times 700 \text{ FEsv pr. årssø} + 142,8 \text{ g råprotein} \times 700 \text{ FEso}) / (700 \text{ FEsv} + 700 \text{ FEso})$
- 5,2 g fosfor pr. FE
- fravænnede grise 28
- fravænningsvægt 7,2 kg

Type 2 korrektion for slagtesvin =  $((FEsv \text{ pr. produceret svin} \times g \text{ fosfor pr. FEsv}) / 1000) - ((\text{slagtevægt} \times 1,31 - \text{indgangsvægt}) \times 0,0055 \text{ kg P pr. kg tilvækst}) / 0,575$

- I ansøgningen er dette opnået på følgende måde.
- FEsv per smågris = 206,64 FE per gris, beregnet som  $2,87 \text{ FE/kg tilvækst} \times 72 \text{ kg tilvækst}$
- 4,45 gram fosfor per FE
- indgangsvægt 30 kg
- afgangsvægt på 102 kg = slagtevægt  $\times 1,31$