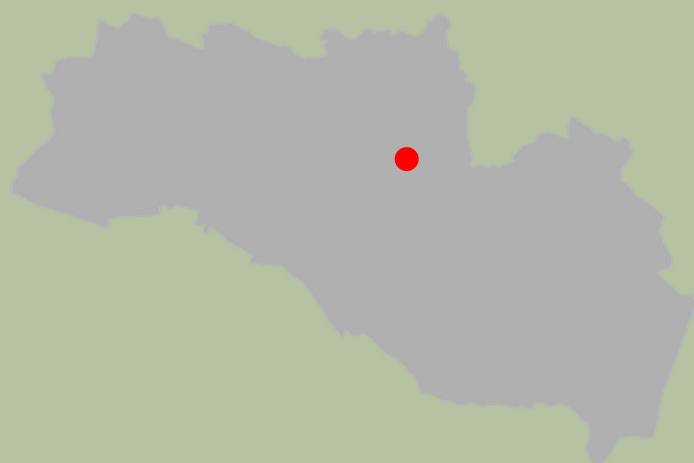




**§ 16b miljøtilladelse**  
til smågriseproduktion på  
Hjallerupvej 128  
9740 Jerslev



**Tilladelsesdato:**  
30. maj 2018

## Registreringsblad

Titel: § 16b tilladelse til smågriseproduktion på Hjallerupvej 128 9740 Jerslev

Dato: Den 30. maj 2018

Virksomhedens navn: Hjallerupvej 128, 9740 Jerslev

CVR-nr.: 74618219

Matr.nr. og ejerlav: 4a Hellum By, Hellum m.fl.

Ejendomsnummer: 810-0002327

Adresse: Hjallerupvej 128, 9740 Jerslev

Virksomheds ejer: Flemming Kristensen, Røgelhedevej 97, 9700 Brønderslev

Ansøger: LandboNord på vegne af Flemming Kristensen.

Konsulent: LandboNord, Erhvervsparken 1, 9700 Brønderslev,  
Rasmus Arvidson – E-mail: rav@landbonord.dk

Tilsynsmyndighed: Brønderslev Kommune

Miljøsagsbehandler: Mette K. Gintberg, Brønderslev Kommune

Journal nr.: 09.17.21-P19-4-18

## Indholdsfortegnelse

1.	Miljøtilladelsen .....	4
1.1	Ikke-teknisk resumé .....	4
1.2	Offentliggørelse og klagevejledning.....	4
1.3	Tidligere meddelte afgørelser .....	5
1.4	Tilsyn med husdyrbruget.....	5
2.	Generelle forhold .....	6
2.1	Generelle forhold.....	6
3.	Afstandskrav og placering i landskabet .....	7
3.1	Afstandskrav .....	7
3.2	Landskab og planforhold.....	8
4.	Husdyrbrugets anlæg.....	10
4.1	Anlæg .....	10
5.	Spildevand og affald.....	11
5.1	Spildevand .....	11
5.2	Affald .....	11
6.	Gener fra husdyrbruget.....	12
6.1	Støj, støv, transport og lys.....	12
6.2	Fluer og skadedyr .....	14
6.3	Lugt.....	14
7.	Husdyrgødning.....	16
7.1	Opbevaring og håndtering af husdyrgødning.....	16
8.	Påvirkninger af natur og miljø .....	17
8.1	Ammoniakfordampning .....	17
9.	Bedste tilgængelige teknik – BAT.....	20
9.1	Emissionsniveau samt BAT i stald .....	20
9.2	Foderstrategi.....	20
9.3	Opbevaring og behandling af husdyrgødning .....	20
10.	Management og egenkontrol.....	21
10.1	Management og egenkontrol .....	21
11.	Retsgrundlag.....	22

---

### Bilag

Bilag 1:	Situationsplan
Bilag 2:	Vilkårsoversigt
Bilag 3a:	Bemærkninger fra naboer, Engsigvej 106
Bilag 3b:	Bemærkninger fra naboer, Engsigvej 124
Bilag 4a:	Ansøgers kommentarer til indkomne bemærkninger i naboeringsfasen
Bilag 4b:	Brønderslev Kommunes kommentarer til indkomne bemærkninger i naboeringsfasen.

## 1. Miljøtilladelsen

Brønderslev Kommune meddeler miljøtilladelse til udvidelse af husdyrproduktionen på Hjallerupvej 128, 9740 Jerslev.

### 1.1 Ikke-teknisk resumé

LandboNord har på vegne af Flemming Kristensen ansøgt Brønderslev Kommune om en miljøtilladelse efter husdyrbruglovens § 16b. Nyetableringer, udvidelser eller ændringer af et husdyrbrug med grise er omfattet af § 16b i husdyrbrugloven.

Ansøgning om miljøtilladelse er modtaget via det digitale ansøgningssystem [www.husdyrgodkendelse.dk](http://www.husdyrgodkendelse.dk) den 6. april 2018. Det er nyeste version af ansøgningsskemaet 203175, som danner grundlag for denne godkendelse.

Ansøger ønsker tilladelse til at udvide produktionen på Hjallerupvej 128. Den nuværende produktion af slagtesvin skal nedlægges og de eksisterende staldbygninger fra 1960'erne / 1970'erne skal rives ned. I stedet bliver der nord for de eksisterende bygninger opført en ny stald til smågrise med 9.000 stipladser svarende til en produktion på ca. 60.000 smågrise om året.

De eksisterende gyllelagre bevares. Derudover bliver der bygget en ny gyllebeholder på 5.000 m<sup>3</sup> vest for den eksisterende gyllebeholder. Der bliver fast overdækning (teltoverdækning) på den nye gyllebeholder. Se i øvrigt situationsplan i kap.3.

Stald	Dyretype / gulv	Nudrift, produktionsareal, m <sup>2</sup>	Ansøgt produktionsareal, m <sup>2</sup>
Gamle stalde	Slagtesvin, delvist spaltegulv	600 m <sup>2</sup>	-
Ny smågrisestald	2-klimastald, delvist spaltegulv	-	3.190 m <sup>2</sup>

Tabel 1. Oversigt over stalde og gulvtyper, nudrift og ansøgt drift.

### Kommentarer til udvidelsen

Udkast til miljøgodkendelsen har været sendt i høring hos naboer og andre beboere inden for en beregnet konsekvenszone. Derudover har det været sendt i høring ved skønnede parter i sagen, en række organisationer, samt ansøger selv og dennes konsulent.

Der har været en frist på 2 uger til at komme med bemærkninger til ansøgningen. Brønderslev Kommune har modtaget bemærkninger hertil inden for denne frist. Se bilag 3a og 3b. Ansøgers og kommunens kommentarer til bemærkningerne fremgår af bilag 4a og 4b.

### 1.2 Offentliggørelse og klagevejledning

Der vil ske offentliggørelse af denne miljøtilladelse den 30. maj 2018 via DigitalMiljøAdministration (DMA-portal) – dvs. Miljø- og Fødevareministeriets hjemmeside. Klage til Miljø- og Fødevareklagenævnet over en administrativ afgørelse skal indbringes inden 4 uger fra den dag, afgørelsen er meddelt, medmindre andet er særligt fastsat i lovgivningen. Er afgørelsen offentligt bekendtgjort, regnes klagefristen dog altid fra bekendtgørelsen. Hvis klagefristen udløber en lørdag eller helligdag, forlænges fristen til den følgende hverdag. Klagen skal være skriftlig, og skal så vidt muligt angive, på hvilke punkter den påklagede afgørelse anses for urigtig eller mangelfuld.

Afgørelsen, der alene vedrører forhold i henhold til husdyrbrugloven (§§ 76 og 77), kan påklages **senest den 27. juni 2018**.

Klageberettigede er ansøger, enhver med individuel, væsentlig interesse i sagens udfald samt foreninger og organisationer, der har beskyttelse af natur og miljø som hovedformål eller foreninger, hvor klagen har til formål at varetage natur- og miljøbeskyttelse.

Klagen indgives til den myndighed, der har truffet afgørelsen (1. instans), ved anvendelse af digital selvbetjening (*Klageportalen*, der findes på [www.borger.dk](http://www.borger.dk) og [www.virk.dk](http://www.virk.dk)), hvorefter denne myndighed snarest og som udgangspunkt ikke senere end 3 uger efter modtagelsen af klagen videresender denne til Miljø- og Fødevareklagenævnet, såfremt afgørelsen fastholdes.

Miljø- og Fødevareklagenævnet skal som udgangspunkt afvise en klage, der indgives uden om Klageportalen, hvis der ikke er særlige grunde til det. Eventuel fritagelse for brug af Klageportalen forudsætter, at klager indsender en begrundet anmodning herom til den myndighed, der har truffet den påklagede afgørelse (1. instans). Denne myndighed videresender herefter anmodningen til Miljø- og Fødevareklagenævnet, som træffer afgørelse om, hvorvidt anmodningen kan imødekommes.

For behandling af klager, der indbringes for nævnet, herunder anmodninger om genoptagelse, betaler klager et gebyr. Gebyrets størrelse differentieres, alt efter om klager er en borger eller en virksomhed/organisation. Privatpersoner skal betale et gebyr på 900 kr. Virksomheder og organisationer skal betale et gebyr på 1.800 kr.

Såfremt afgørelsen påklages, vil dette blive meddelt ansøger.

### **Ikke opsættende virkning**

Miljøgodkendelsen kan godt udnyttes selvom den påklages, medmindre Miljø- og Fødevareklagenævnet bestemmer andet og under forudsætning af, at andre nødvendige tilladelser er indhentet. Miljø- og Fødevareklagenævnet kan ved behandling af sagen ændre eller ophæve en godkendelse. Udnyttes en godkendelse, der er påklaget, sker det derfor for egen regning og risiko.

### **Civil retssag**

Denne afgørelse kan indbringes for domstolene, jf. husdyrgodkendelseslovens § 90. En eventuel sag skal være anlagt inden 6 måneder efter annonceringen.

### **Revurdering af miljøgodkendelsen**

Et miljøgodkendt husdyrbrug, der ikke er omfattet af IE-direktivet, skal kun revurderes, hvis husdyrbruget ikke lever op til krav om totaldeposition for ammoniak efter husdyrgodkendelsesbekendtgørelsens §§ 25 og 26.

## **1.3 Tidligere meddelte afgørelser**

Der er ikke tidligere meddelt miljøtilladelse eller –godkendelse til husdyrbruget.

## **1.4 Tilsyn med husdyrbruget**

Brønderslev Kommune fører tilsyn med, at tilladelsens vilkår overholdes i henhold til bestemmelserne i husdyrbrugloven. Kommunen har - uden retskendelse - adgang til private ejendomme for at udføre tilsyn. Tilsynets formål er at kontrollere, om husdyrbruget overholder de fastsatte vilkår, samt at følge op på evt. naboklager over gener fra virksomhedens drift. Herudover skal tilsynet også have en forebyggende karakter, hvor der i tæt samarbejde med landbruget tages stilling til løbende forbedringer af landbrugets miljøforhold.

Hvis tilsynsmyndigheden vurderer, at gener fra støv, lugt, støj samt fluer m.v. er væsentlig større end der kan forventes i forhold til den meddelte miljøtilladelse, kan tilsynsmyndigheden meddele påbud om, at disse gener skal reduceres.

## 2. Generelle forhold

### 2.1 Generelle forhold

1. Tilladelsen omfatter samtlige landbrugsmæssige aktiviteter på ejendommen Hjallerupvej 128, 9740 Jerslev. (Se situationsplan).
2. Tilladelsen er gældende fra den 30. maj 2018.  
Tilladelsen bortfalder, hvis den ikke er udnyttet senest 6 år fra tilladelsesdatoen.

### Vurdering af vilkår - Generelle forhold

Vilkårene er generelle vilkår fastsat i overensstemmelse med husdyrbrugloven

Tilladelsen gælder kun for det ansøgte. Der må således **ikke** ske udvidelse eller ændring i dyreholdet, herunder stalde, gødningsopbevaringsanlæg og lignende, før ændringen er anmeldt og godkendt af Brønderslev Kommune.

Husdyrbruget skal til enhver tid leve op til gældende regler i love og bekendtgørelser for erhvervs-mæssigt dyrehold – også selvom disse regler eventuelt måtte være skærpede i forhold til denne tilladelse.

Der er fastsat vilkår om, at tilladelsen bortfalder, hvis den ikke er udnyttet senest 6 år fra tilladelsesdatoen. Det betyder, at den tilladte produktion skal være opnået senest 6 år efter tilladelsesdatoen.

Kontinuitet: Hvis en tilladelse, der er udnyttet inden for udnyttelsesfristen på 6 år, efterfølgende ikke har været helt eller delvist udnyttet i 3 på hinanden følgende år, bortfalder den del af tilladelsen, der ikke har været udnyttet de seneste 3 år. Tilladelsen betragtes som udnyttet, når der har været en produktion svarende til mindst 25 % af det tilladte eller godkendte.

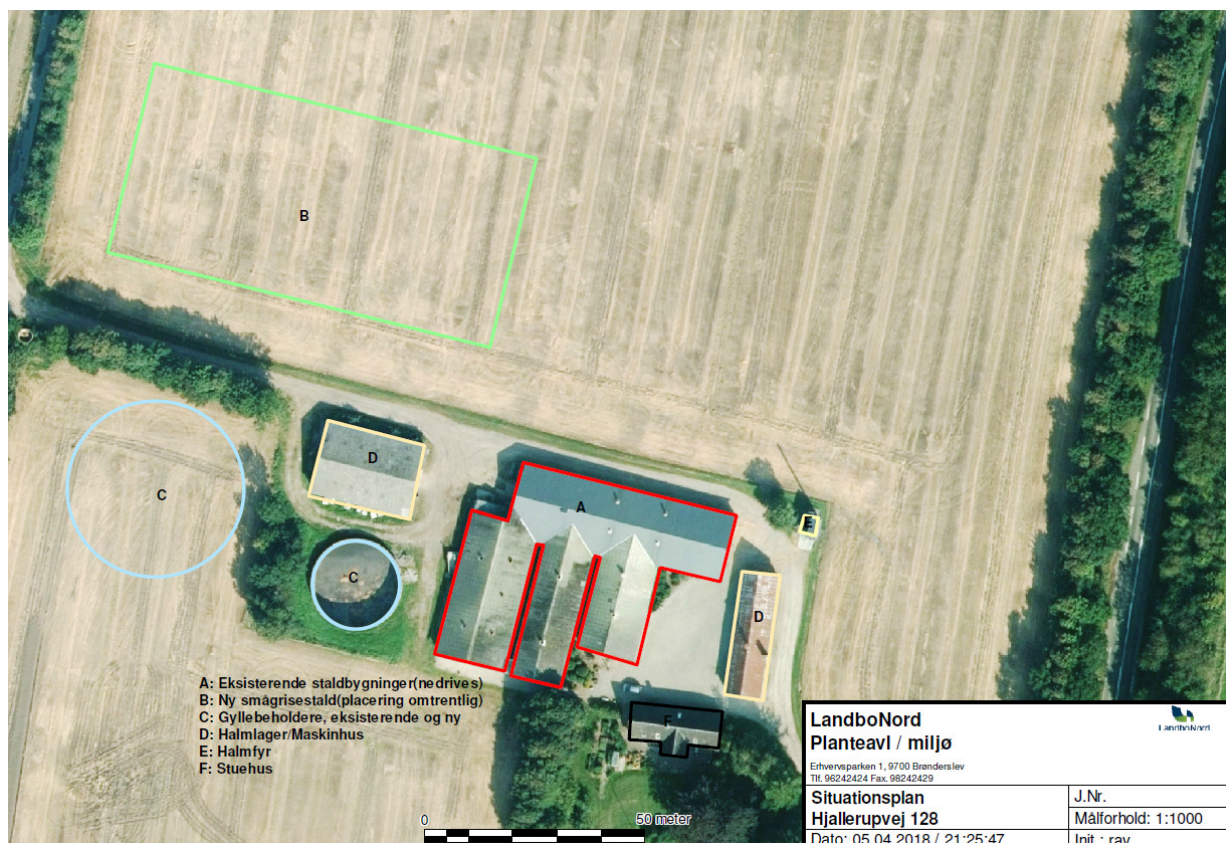
Det er ikke hensigten, at fravigelser, der skyldes naturlige produktionsudsving, betragtes som kontinuitetsbrud.

Brønderslev Kommune vurderer, at der med de stillede vilkår er fastsat rammer for udnyttelse af miljøtilladelsen.

### 3. Afstandskrav og placering i landskabet

#### 3.1 Afstandskrav

Der bliver opført en ny smågrisestald (B) med et samlet areal på knap 4.000 m<sup>2</sup> nord for de eksisterende bygninger og der bliver bygget en ny gyllebeholder på 5.000 m<sup>3</sup> med teltoverdækning (C mod vest). De nuværende slagtesvinestalde (A med rød markering) bliver på sigt revet ned.



Afstandskrav og faktiske afstande jf. husdyrbruglovens § 6:

Område	Navn / adresse på aktuelt område / beboelse	Afstandskrav	Faktisk afstand
Eksisterende eller ifølge kommuneplanens fremtidige byzone eller sommerhusområde	Jerslev	50 m	Ca. 4,3 km
Område i landzone, der i lokalplan er udlagt til boligformål, blandt bolig og erhvervsformål eller med henblik på beboelse, institutioner, rekreative formål og lignende	Hellum	50 m	Ca. 1,27 km
Nabobeboelse	Kræmmergårdsvej 5	50 m	564 m

Tabel 2. Afstandskrav, by og byzone m.v.

Afstandskrav og faktiske afstande jf. husdyrbruglovens § 6:

Nærmeste aktuelle ...	Aktuelt område	Afstandskrav	Faktisk afstand
Enkelt vandindvindingsanlæg	-	25 m	Ca. 33 m
Fælles vandindvindingsanlæg	-	50 m	Ca. 1,6 km
Vandløb (herunder dræn) og søer	Ryå	15 m	Ca. 580 m
Offentlig vej og privat fællesvej	Engsigvej	15 m	Ca. 20 m
Levnedsmiddelvirksomhed	-	25 m	> 25 m
Beboelse på samme ejendom	Stuehus	15 m	Ca. 85 m
Naboskel	"Vejskel"	30 m	135 m (vejskel)

Tabel 3. Afstandskrav m.v., husdyrbruglovens § 6.

Ansøger har anført, at de eksisterende slagtesvinestalde ligger mindre end 25 m fra vandboringen på ejendommen og mindre end 15 m fra stuehuset, men da de gamle stalde bliver revet ned, vurderer ansøger og Brønderslev Kommune, at der ikke skal dispenseres fra afstandskravene.

De generelle afstandskrav til vej, vandforsyningsanlæg, vandløb, offentlig vej og privat fællesvej, levnedsmiddelvirksomhed, beboelse på samme ejendom og til naboskel vurderes alle at være overholdt.

### 3.2 Landskab og planforhold

3. Den nye smågrisestald skal opføres i neutrale farver og i ikke-reflekterende materialer.
4. Senest et år efter smågrisestalde er færdigbygget, skal der plantes afskærmende træer nord og øst for stalden. Læhegnet ved Engsigvej skal vedligeholdes, så det stedse skærmer for indsigten til den nye gyllebeholder og den nye smågrisestald.

#### Vurdering af vilkår – Landskab og planforhold

Den nye smågrisestald vil primært være synlig fra nord. Der er levende hegn mod vest langs Engsigvej ud for Hjallerupvej 128 og levende hegn langs Hjallerupvej øst for ejendommen.

Der er stillet vilkår om beplantning nord for smågrisestalden og vilkår om, at læhegnet langs Engsigvej skal vedligeholdes, så indsigten til den nye stald og gyllebeholder bliver afskærmet fra vejen.

Ejendommen Hjallerupvej 128 ligger inden for et område, der i kommuneplanen er udpeget som "Større uforstyrrede landskaber". Fra retningslinje 2.2.13 i kommuneplanen – Større uforstyrrede landskaber – og efterfølgende beskrivelse fremgår følgende:

*De større uforstyrrede landskaber, skal så vidt muligt friholdes for etablering eller udvidelse af anlæg og støjklude med en stor påvirkning af omgivelserne. Kan et anlæg ikke undgås, skal det placeres og udformes, så det præger landskabet mindst muligt.*

*De større anlæg omfatter: trafikerede veje og jernbaner, større lufthavne, større el-ledninger, grupper af vindmøller (5 eller flere), master, byer over 1.500 indbyggere, større sommerhusområder/feriebyer og lignende, skydebaner m.v. Størrelsen på de udpegede landskaber er minimum 100 km<sup>2</sup>.*

*De uforstyrrede landskaber er generelt »almindelige« områder præget af land og skovbrug, landsbyer, småveje osv. Udpegningen afhænger ikke af særlig landskabelig skønhed. Det*



*kendetegnende er fraværet af dominerende anlæg, der tjener regionale eller nationale formål, men de rummer lokalt orienterede anlæg, det vil sige forsyningsanlæg, virksomheder og lignende knyttet til lokalsamfundet.*

Ansøger anfører, at husdyrbruget befinder sig i landzone mellem Hallund og Hellum. Området, hvor husdyrbruget ligger, er defineret med små og større gårde og primært landbrugsjord i omdrift, men med større og mindre spredte skovpartier og læhegn.

Husdyrbruget ligger relativt højt i terrænet, men er skærmet for indsyn i form af læbælter og større træer. Ansøger vurderer, at der ikke er særlige geologiske bevaringsværdier, der bliver påvirket af den planlagte udvidelse og nybyggeriet eller at kulturhistoriske miljøer bliver påvirket i negativ retning i forhold til udvidelsen.

Brønderslev Kommune vurderer på baggrund af ovenstående, at udvidelsen kan ske uden væsentlige negative påvirkninger af landskabelige værdier.

Ved nybyggeri samt ved ændret anvendelse af eksisterende bygninger skal der indhentes særskilt byggetilladelse inden byggeriet påbegyndes.

Alle bygninger ligger desuden uden for naturbeskyttelseslovens bygge- og beskyttelseslinjer, og der er ingen særlige friluftinteresser knyttet til området med landbrugsejendommens bygningsmasse.

## 4. Husdyrbrugets anlæg

### 4.1 Anlæg

- Produktionsarealet i ny smågrisestald (staldafsnit B på situationsplan, der har en samlet størrelse på 3.944 m<sup>2</sup>), må højst udgøre 3.190 m<sup>2</sup>.

### Vurdering af vilkår – Stalde og produktionsarealer

Produktionsarealets størrelse danner grundlag for alle øvrige beregninger til vurdering af husdyrbrugets påvirkninger af det omgivende miljø. Derfor er der stillet vilkår hertil.

Den nye smågrisestald får et samlet areal på 3.944 m<sup>2</sup>, hvoraf 3.190 m<sup>2</sup> udgør produktionsarealet (med staldsystemet *toklimastald, delvis spaltegulv*).

Af ansøgningsmaterialet fremgår følgende om nudrift:

Ansøgt drift   **Nudrift**   8 års drift ⓘ

Staldafsnit benyttes ikke i nudrift ⓘ

**Gl. Stald bygninger**   Kildehøjde: 6 m   Ventilation: Blandet ventilation   Størrelse: 2106 m<sup>2</sup>

**Oversigt over dyretyper og produktionsarealer** ⓘ ⓘ

(#43396) Slagtesvin. Delvis spaltegulv, 25 - 49 % fast gulv   Udgør: 600 m<sup>2</sup>

**Redigering af dyretype og produktionsareal** ⓘ ⓘ

Produktionsareal (m<sup>2</sup>) \* ⓘ   Antal måneder, hvor dyrene er på græs: ⓘ

600   0   Måneder om året

Alle grupper   Svin   Kvæg   Fjerkræ   Mink   Andet

Dyretype og staldsystem: ⓘ   Flexgruppe, kombinationer af dyretype og staldsystemer: ⓘ

Slagtesvin. Delvis spaltegulv, 25 - 49 % fast gulv   Ingen valgte

Samlet produktionsareal udgør   28.5 %   600 m<sup>2</sup>

Staldafsnit benyttes ikke i nudrift ⓘ

**Ny smågrisestald**   Kildehøjde: 6 m   Ventilation: Blandet ventilation   Størrelse: 3944 m<sup>2</sup>

Og følgende om ansøgt drift:

Ansøgt drift   Nudrift   8 års drift ⓘ

Staldafsnit benyttes ikke i ansøgt drift ⓘ

**Gl. Stald bygninger**   Kildehøjde: 6 m   Ventilation: Blandet ventilation   Størrelse: 2106 m<sup>2</sup>

Staldafsnit benyttes ikke i ansøgt drift ⓘ

**Ny smågrisestald**   Kildehøjde: 6 m   Ventilation: Blandet ventilation   Størrelse: 3944 m<sup>2</sup>

**Oversigt over dyretyper og produktionsarealer** ⓘ ⓘ

(#57300) Smågrise. Toklimastald, delvis spaltegulv   Udgør: 3190 m<sup>2</sup>

**Redigering af dyretype og produktionsareal** ⓘ ⓘ

Produktionsareal (m<sup>2</sup>) \* ⓘ   Forudsætning for BAT-beregning: ⓘ   Antal måneder, hvor dyrene er på græs: ⓘ

3190   Nyt (inkl. renoveret) staldafsnit   0   Måneder om året

Alle grupper   Svin   Kvæg   Fjerkræ   Mink   Andet

Dyretype og staldsystem: ⓘ   Flexgruppe, kombinationer af dyretype og staldsystemer: ⓘ

Smågrise. Toklimastald, delvis spaltegulv   Ingen valgte

Samlet produktionsareal udgør   80.9 %   3190 m<sup>2</sup>

## 5. Spildevand og affald

### 5.1 Spildevand

- |  |
|--|
| 6. Al vask af traktorer, maskiner, redskaber og dyretransportvogne skal foregå i marken. <i>Alternativt</i> kan det ske på en befæstet, tæt plads med bortledning af spildevandet til gyllebeholder eller særskilt opsamlingsbeholder. Hvis ikke vaskepladsen findes i forvejen, skal den befæstede plads udføres i overensstemmelse med Landbrugets Byggeblad for "Udenoms faciliteter, Vaskeplads til landbrugsmaskiner", nr. 103.11-03, revideret 12.01.15. Pladsen skal være etableret senest ½ år efter godkendelsesdato. |
|--|

### Vurdering af vilkår – Spildevand

Der er stillet vilkår om, at al vask af maskiner skal foregå i marken eller på en befæstet plads i henhold til gældende lovgivning.

Ansøger har pligt til at sørge for, at der indhentes nødvendige udlednings- og/eller nedsivnings-tilladelser forud for byggeriet.

Tagvand fra driftsbygningerne og stuehus ledes via tagrender / nedløbsrør til terræn og videre til grøften ved Engsigvej vest for ejendommen.

### 5.2 Affald

- |  |
|--|
| 7. Affald skal kildesorteres for at sikre korrekt bortskaffelse. Dokumentation herfor skal forevises ved tilsyn. |
|--|

### Vurdering af vilkår – Affald

For at overholde vilkåret til affald skal ansøger sørge for, at affaldet bliver sorteret (kildesorteret) i de forskellige fraktioner, og ved tilsyn på ejendommen skal der forevises dokumentation for, hvor affaldet er blevet afleveret.

Ikke genanvendeligt farligt affald<sup>1</sup> som kanyler, medicinrester, ikke rengjorte plastdunke og diverse kemikalier skal opbevares utilgængeligt for uvedkommende. Brugte kanyler skal opbevares i en egnet brudsikker beholder. Affaldet skal afleveres til modtagestation eller kommunens genbrugsplads.

Genanvendeligt farligt affald og andet genanvendeligt affald som spraydåser, rengjorte plastdunke, lysstofrør, spildolie, oliefiltre og akkumulatorer skal afleveres enten til kommunens genbrugsplads eller afhentes af godkendt indsamler fra affaldsregistret<sup>2</sup>.

For at undgå forurening af jord og grundvand skal rester af olie og kemikalier/sprøjtemidler samt tom emballage herfra opbevares i tæt emballage på befæstet areal med overdækning og uden mulighed for afløb.

Animalsk affald, herunder selvdøde dyr, skal opbevares i lukket container eller lignende (større dyr under kadaverkappe), således at der i tidsrummet indtil afhentningen ikke opstår uhygiejniske forhold herunder adgang for omstrejfende dyr.

Ansøger anfører, at **affald**, der fremkommer ved anlæggets drift, vil blive opbevaret og bortskaffet i henhold til de til enhver tid gældende regler. **Døde dyr** opbevares og afhentes af DAKA, jf. regler om afhentning af dyr i bekendtgørelse om opbevaring af døde dyr. (Se evt. tabel over transporter.)

Brønderslev Kommune vurderer, at affaldet bliver håndteret hensigtsmæssigt på ejendommen og i henhold til gældende regler og kommunens regulativ på området.

<sup>1</sup> Yderligere oplysninger om affaldssortering og aflevering findes på Brønderslev Kommunes hjemmeside [www.bronderslev.dk](http://www.bronderslev.dk) samt på AVV's hjemmeside [www.avv.dk](http://www.avv.dk).

<sup>2</sup> Findes på hjemmesiden: <https://www.affaldsregister.mst.dk>.

## 6. Gener fra husdyrbruget

### 6.1 Støj, støv, transport og lys

8. Husdyrbrugets samlede bidrag til støjbelastningen i omgivelserne må ikke overstige følgende værdier, målt ved nabobeboelser eller deres opholdsarealer, angivet som det ækvivalente, konstante, korrigerede støjniveau målt i dB(A) (re. 20 µPa). Tallene i parentes angiver midlingstiden inden for den pågældende periode:				
Områdetype	Mandag-fredag kl. 7-18 (8 timer)  Lørdag kl. 7-14 (7 timer)  gennemsnit værdi over referencetidsrummet	Mandag-fredag kl. 18-22 (1 time)  Lørdag kl. 14-22 (4 timer)  Søn- og helligdag kl. 7-22 (8 timer)  gennemsnit værdi over referencetidsrummet	Alle dage kl. 22-7 (½ time)  gennemsnit værdi over referencetidsrummet	Alle dage kl. 22-7  Maksimal værdi
Det åbne land (inkl. landsbyer og landbrugsarealer)	55 dB(A)	45 dB(A)	40 dB(A)	55 dB(A)
<i>Jf. vejledning om ekstern støj fra virksomheder. Miljøstyrelsens vejledning nr. 5 fra november 1984.</i>				

#### Vurdering af vilkår – Støj, støv, transport og lys

De følgende afsnit vil beskrive og vurdere gener fra husdyrbruget i forhold til støj, støv, transport og lys.

#### Støj

Ansøger har oplyst følgende vedrørende støj fra Hjallerupvej 128:

*De normale støjkloder på ejendommen vil være brug af højtryksrensere, foderanlæg, gyllepumper, den daglige brug af traktorer samt transporter til og fra ejendommen. Der tilsigtes at vask af stalde, samt brug af gyllepumper primært udføres i dagtimer. Intern transport på ejendommen samt flytning af grise vil også hovedsageligt blive udført i dagtimerne.*

*Brugen af traktorer i det daglige vil normalt begrænse sig til dagtimerne, dog må der påregnes sæsonbestemt markarbejde ud over dette. Transporter på ejendommen samt til og fra ejendommen vil i nogen grad være sæsonbestemt i forbindelse med forårsarbejdet samt efterårets høstarbejde i marken.*

Landbruget skal for egen regning dokumentere støjbelastningen, hvis tilsynsmyndigheden finder støjgenerne væsentlige. Dokumentation for overholdelse af støjkravene kan være i form af målinger i ejendommens omgivelser (under fuld drift) eller kildestyrkemålinger ved de enkelte støjkloder kombineret med beregninger efter den fælles nordiske beregningsmodel for industristøj.

Støjmåling skal udføres af et akkrediteret firma, udføres som beskrevet i Miljøstyrelsens til enhver tid gældende støjberegningsvejledning og foretages i punkter som forinden aftales med tilsynsmyndigheden.

Driften af husdyrbruget forventes ikke at give anledning til væsentlig forøgelse af støjgener for naboer. Der er dog fastsat vilkår om, at husdyrbruget ikke må give anledning til støjgener, som af tilsynsmyndigheden vurderes at være væsentlige for området.

## Støv

Ansøger har oplyst følgende vedrørende støv ved ansøgt drift:

*De væsentligste støvkilder på ejendommen er håndtering af halm til strøelse samt halmfyrringsanlæg og håndtering af foder. Ligeledes er kørsel med traktorer under tørre forhold en kilde til støv. Der tilsigtes et godt renhold, særligt under transport af halm for at minimere støvplager.*

Miljøstyrelsen har ikke udarbejdet egentlige branchespecifikke emissionskrav for støv, som derfor skal reguleres efter husdyrbrugslovens generelle regler med udgangspunkt i lokale forhold. Ud fra en vurdering af afstanden fra anlægget til nærmeste naboer har Brønderslev Kommune vurderet, at støv fra ejendommen ikke er eller forventes at blive et problem for de omkringboende.

## Transporter

Der forventes ingen væsentlige vibrationsgener, idet der ikke er mange vibrationskilder på husdyrbruget. Den væsentligste vibrationskilde er transporter.

Det vurderes, at disse ikke vil påvirke omgivelserne mere, end der normalt kan forventes fra et landbrug af denne størrelse.

I tabellen herunder ses ansøgers opgørelse af antal transporter før og efter udvidelsen til og fra ejendommen.

Art	Antal/mængde pr. år		Kapacitet pr. transport		Antal transporter pr. år	
	Nudrift	Ansøgt	Nudrift	Ansøgt	Nudrift	Ansøgt
Levende dyr: smågrise <i>til</i> stalden smågrise <i>fra</i> stalden slagtesvin til stalden slagtesvin til levering	3.200 stk. 3.200 stk.	60.000 stk. 60.000 stk. - -	200-300 100-150	500-600 400-500	10-15 8-10	80-100 stk. 90-100 stk.
Døde dyr	60-70 stk.	500-600 stk.	5-10	20-30	5-10	10-20
Indkøbt foder	-	-	-	-	20-30	50-60
Dieselolie	-	-	-	-	10-15	20-30
Halm fra mark	-	-	-	-	20-30	20-30
Gylle	-	-	-	-	10-20	20-30
Andet	-	-	-	-	5-10	10-15
Samlet antal transporter					Ca. 140	Ca. 300

Tabel 4. Antal transporter

Det fremgår af ansøgningen, at transporter internt på ejendommen er tilrettelagt således, at de giver et minimum af gener for naboerne. Hovedparten af arealerne ligger tæt på ejendommen og der er begrænset transport ad mindre offentlige veje.

Ansøger bemærker, at antallet af transporter er en noget usikker vurdering baseret ud fra antagne mængder og produktion. Halm og gylletransporter vil i nogle tilfælde ikke berøre transportnettet, idet udbringning af gylle og indsamling af halm vil kunne foregå på tilstødende arealer.

Gylletransporter og transporter med markafgrøder er sæsonbetonet, mens øvrige transporter med dyr og foder er nævnt fordelt over hele året.

I henhold til begrebet "godt landmandskab" bør transport af gulle foregå på hverdage og i tidsrummet kl. 07 til kl. 18. I forhold til BAT skal alle aktiviteter på bedriften planlægges, herunder også levering og udkørsel, således at omgivelserne i øvrigt påvirkes mindst muligt.

### **Uheld og risici**

Ansøger anfører i ansøgningen, at kemikalier opbevares på en anden ejendom. Medicin er planlagt opbevaret i lagerareal i den kommende smågrisestald.

### **Lys**

Ansøger oplyser, at der anvendes lavenergibelysning, og at lys i staldafsnittene slukkes manuelt ved arbejdstids ophør, således der ikke er lys i staldene om natten.

Udendørs belysning må ikke være til gene for omkringboende eller passerende trafik på nærtliggende veje.

## **6.2 Fluer og skadedyr**

9. Husdyrbrugets drift må ikke give anledning til fluegener, som af tilsynsmyndigheden vurderes at være væsentlige for området. Bekæmpelsen skal som minimum være i overensstemmelse med de nyeste offentliggjorte retningslinjer for skadedyrsbekæmpelse fra Aarhus Universitet, Institut for Agroøkologi.

### **Vurdering af vilkår – Fluer og skadedyr**

I forbindelse med dyreholdet kan der forekomme gener fra skadedyr (rotter m.v.), som straks skal afhjælpes, samt gener fra fluer, som skal bekæmpes effektivt, hvorfor der stilles vilkår herom. Skadedyr skal bekæmpes i henhold til nyeste offentliggjorte retningslinjer for skadedyrsbekæmpelse fra Aarhus Universitet samt anvisninger fra Brønderslev Kommune.

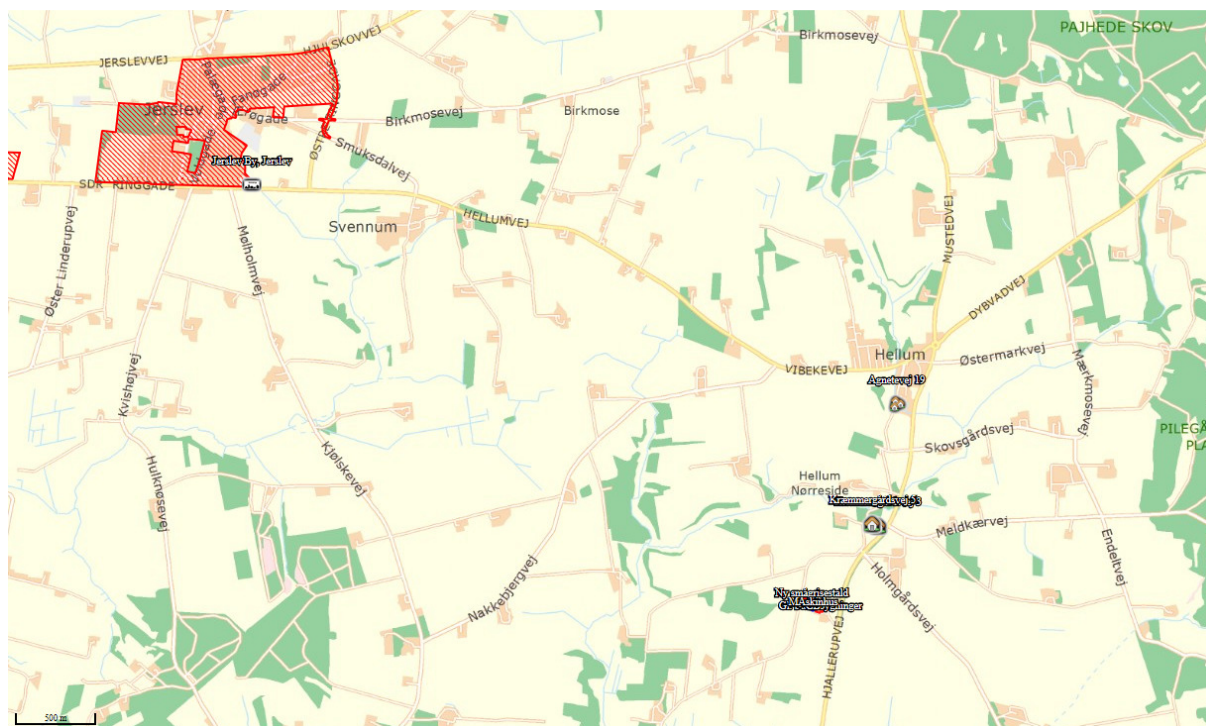
Det vurderes, at ejendommens skadedyrsbekæmpelse er tilfredsstillende, når vilkåret er opfyldt.

## **6.3 Lugt**

10. Der skal holdes rent og ryddeligt i og omkring husdyrbruget anlæg. Staldhygiejnen skal være høj for at begrænse lugtgener.
11. Husdyrbrugets drift må ikke give anledning til lugtgener, som af tilsynsmyndigheden vurderes at være væsentlige for området.

### **Vurdering af vilkår – Lugt**

Der er tale om en eksisterende bedrift, som ligger i det åbne land i et område med spredt bebyggelse. Nærmeste by med byzone er Jerslev, som ligger ca. 4,3 km nordvest for ejendommen, og nærmeste samlede bebyggelse, Helligum, ligger ca. 1,4 km nord for ejendommen. Den nærmeste naboejendom uden landbrugspligt er Kræmmergårdsvej 5, som ligger ca. 605 m nord for det beregnede lugtcentrum af staldbygningerne.



Hvis der er andre husdyrbrug nærmere end 300 m fra samme punkt i byzone, sommerhusområde, lokalplanlagt boligområde i landzone, samlet bebyggelse m.v. (genekategori 1 og 2) eller nærmere end 100 m fra samme punkt på en enkeltbolig (genekategori 3) skal geneafstanden forøges med

- 10 pct., hvis der er 1 husdyrbrug med en ammoniakemission på mere end 750 kg NH<sub>3</sub>-N pr. år, og
- 20 pct., hvis der er 2 eller flere husdyrbrug med en ammoniakemission på mere end 750 kg NH<sub>3</sub>-N pr. år.

For at begrænse ventilationsluftens lugtindhold er det vigtigt at sikre en god staldhygiejne, og at produktionsforhold og arbejdsgange tilrettelægges, så dannelse af lugtende stoffer begrænses mest muligt, således at mindst mulig lugt bortventileres til det fri.

Ansøgningssystemet [www.husdyrgodkendelse.dk](http://www.husdyrgodkendelse.dk) anvender to forskellige modeller til beregning af geneafstande for lugt. Det vælger den beregningsmodel, som giver den længste geneafstand – dvs. den model, hvor hensynet til naboer er vægtet højest. Lugtberegningen fremgår af tabel 5.

Områdetype	Ukorrigeret geneafstand (meter)	Vægtet gennemsnitsafstand (meter / km)
Enkeltbolig (Kræmmergårdsvej 5)	196 m	610 m
Samlet bebyggelse (Agnetevej, Hellum)	414 m	1.360 m
Byzone	619 m	4,5 km

Tabel 5: Resultat af lugtberegning

Det fremgår af lugtberegningen, at geneafstandene efter udvidelsen er kortere end den vægtede gennemsnitsafstand i forhold til byzone, samlet bebyggelse og enkeltboliger uden landbrugspligt. Udvidelsen overholder dermed lugtgenekriterierne fastsat i husdyrgodkendelsesbekendtgørelsen.

## 7. Husdyrgødning

### 7.1 Opbevaring og håndtering af husdyrgødning

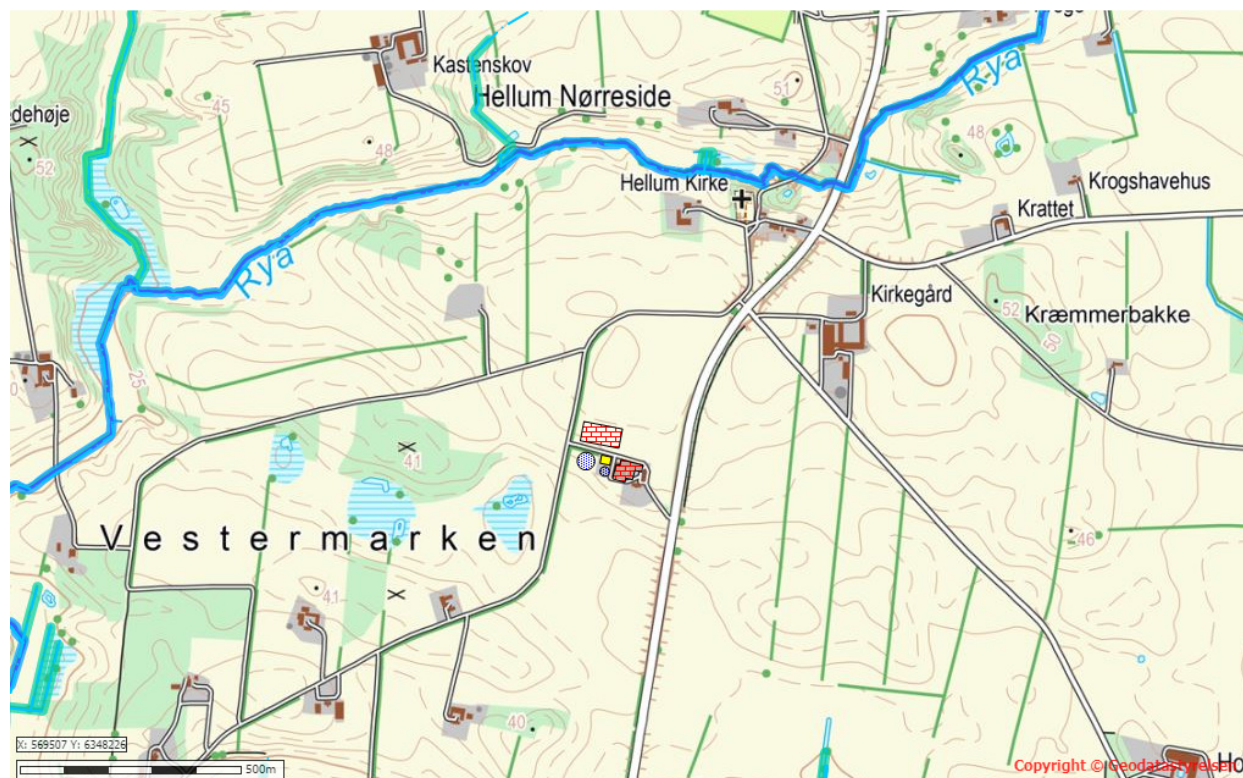
12. Overfladearealerne på gyllebeholderne må højst udgøre **358 m<sup>2</sup>** for så vidt angår gyllebeholder fra 1980 (på 1.570 m<sup>3</sup>) og **1.236 m<sup>2</sup>** for den ansøgte gyllebeholder 5.000 m<sup>3</sup>)
13. Der skal anvendes gyllevogne med påmonteret pumpe og returløb, således at spild af flydende husdyrgødning undgås. Alternativt kan der ved hver gylletank, hvor der sker påfyldning af gyllevogn, anlægges en læsseplads, således at spild kan opsamles. Pladsen skal etableres i henhold til Landbrugets Byggeblad for "læsseplads for gyllevogne", nr. 103.11-2. Afløbet/pumpebrønden skal dimensioneres således, at også et større spild kan opsamles. Pladsen skal være etableret senest ½ år efter godkendelsesdato.

#### Vurdering af vilkår – Opbevaring og håndtering af husdyrgødning

Al husdyrgødning på ejendommen er gylle. Ansøger oplyser, at de eksisterende gyllelagre bevares og at der opføres en ny gyllebeholder med en kapacitet på 5.000 m<sup>3</sup> i tilknytning til den nye staldbygning. Der bliver sat overdækning (tøltduk) over den nye gyllebeholder.

Den eksisterende beholder fra 1980 er senest kontrolleret i oktober 2009; den skal således kontrolleres igen senest i oktober 2019, jf. reglerne om 10 års beholderkontrol.

Afstand til nærmeste vandløb og sø fra den eksisterende og den ansøgte beholder er over 100 m og der er hverken krav om gyllebarriere eller alarm på beholderne.



Nærmeste vandløb er Rya, som ligger ca. 650 m nord for gyllebeholderne på Hjøllerupvej 128. Nærmeste sø ligger ca. 140 m sydvest for den ansøgte beholder.

Det vurderes på baggrund af ovenstående, at der ikke er risiko for gylleforurening af nærområdet.



## 8. Påvirkninger af natur og miljø

### 8.1 Ammoniakfordampning

Ammoniakemissionen (ammoniakfordampningen) fra husdyrgødningen fra stald og lager medvirker til kvælstofbelastning af den nærliggende natur.

#### Samlet ammoniakemission fra husdyrbruget (stald og lager) ? i

Drifttype:	Ammoniakemission fra staldafsnit (kg NH <sub>3</sub> -N/år)	Ammoniakemission fra lagre (kg NH <sub>3</sub> -N/år)	Ammoniakemission fra husdyrbruget (kg NH <sub>3</sub> -N/år)
Ansøgt drift	1786,4	390,3	2176,7
Nudrift	1140,0	143,0	1283,0
8 års-drift	1140,0	143,0	1283,0

Tabel 6. Ammoniakemission

Det fremgår af husdyrgodkendelsesbekendtgørelsen, at hvis grænsen på de 750 kg N/år overskrides, skal husdyrbrugets ammoniakemission svare til niveauet for den bedste tilgængelige teknik for den pågældende dyretype/staldsystem. Kravet betyder således, at husdyrbruget samlet set skal overholde de maksimale emissionsgrænseværdier, der fremgår af husdyrgodkendelsesbekendtgørelsens bilag 3, m.v.

#### Beskyttet natur

I husdyrgodkendelsesbekendtgørelsen er der opstillet en lang række kriterier for beskyttelsen af naturen. Beskyttelsesniveauerne for naturtyper omfattet af kategori 1, 2 og 3 fremgår af nedenstående tabel, jf. husdyrgodkendelsesbekendtgørelsens §§ 25, 26 og 28.

Naturtyper	Fastsat beskyttelsesniveau
<i>Kategori 1</i> § 7 stk. 1, nr. 1	Max. totaldeposition afhængig af antal husdyrbrug i nærheden <ul style="list-style-type: none"><li>0,2 kg N/ha/år ved &gt; 1 husdyrbrug</li><li>0,4 kg N/ha/år ved 1 husdyrbrug</li><li>0,7 kg N/ha/år ved 0 husdyrbrug</li></ul>
<i>Kategori 2</i> § 7 stk. 1, nr. 2	Max. totaldeposition på 1,0 kg N/ha/år
<i>Kategori 3</i> Heder, moser og overdrev, som er beskyttet af naturbeskyttelseslovens § 3 og ammoniakfølsomme skove	Kommunen kan tillade en merdeposition, der er større end 1,0 kg N/ha/år, men ikke stille krav om en merdeposition mindre end 1,0 kg N/ha/år.

Tabel 7. Krav til ammoniakdeposition i de forskellige naturkategorier

Beregningerne af højeste merdeposition og højeste totaldeposition til naturområderne fremgår af tabel 9. Placeringen af naturpunkterne kan ses af kortet herunder.



Naturområde	Afstand og retning fra anlæg til naturpunkt	Højeste merdeposition fra anlæg [kg N/ha/år], nudrift	Højeste merdeposition fra anlæg [kg N/ha/år] 8 års drift	Højeste totaldeposition fra anlæg [kg N/ha/år]
<b>Kategori 1-natur:</b>				
Natura 2000, Nymølle Bæk og Nejsum Hede	Ca. 6,4 km mod NØ		0,0	0,0
<b>Kategori 2-natur:</b>				
§ 7-natur, overdrev	Ca. 550 m mod nord		0,1	0,2
<b>Kategori 3-natur:</b>				
§ 3-mose	100 m mod SV	0,9	0,9	-
§ 3-mose	390 m mod vest	0,1	0,1	-
Pot. amm.følsom skov	Ca. 1,1 km mod vest	0,1	0,1	-

Tabel 8. Ammoniakberegninger

### Kategori 1-natur (Natura 2000)

Det fremgår af ovenstående tabel, at totaldepositionen til kategori 1-naturen er 0,0 kg N/ha/år, hvilket er mindre end det fastsatte beskyttelsesniveau. Brønderslev Kommune vurderer derfor, at den ansøgte udvidelse ikke vil påvirke kategori 1-naturen, og at der ikke er grundlag for at stille skærpede krav under hensyn til naturområdets karakter.

### Kategori 2-natur

I en afstand af ca. 550 m mod nord findes den nærmeste registrerede naturtype omfattet af kategori 2-natur. Kategori 2-natur kan maksimalt tåle en totaldeposition på 1,0 kg N/ha/år. Det fremgår af beregningerne, at totaldepositionen til kategori 2-naturen er 0,2 kg N/ha/år. Brønderslev Kommune vurderer derfor, at den ansøgte udvidelse ikke vil påvirke kategori 2-naturen, og at der ikke er grundlag for at stille skærpede krav under hensyn til naturområdets karakter.

### **Kategori 3-natur**

Til kategorien hører heder, moser og overdrev, som er beskyttet af naturbeskyttelseslovens § 3 samt ammoniakfølsomme skove. Ifølge nyeste klagenævnsafgørelser f.eks. NMK-131-00221 skal der også beregnes til § 3 natur, der ikke er kategori 3-natur. Det drejer sig om søer og enge. I henhold til husdyrgodkendelsesbekendtgørelsen kan kommunen tillade en merdeposition større end 1,0 kg N/ha/år for kategori 3-natur, men der kan ikke stilles krav om en merdeposition mindre end 1,0 kg N/ha/år. Tilsvarende vurdering gælder for søer og enge.

Brønderslev Kommune har derfor foretaget beregninger til den kategori 3-natur og § 3-natur, der ligger nærmest Hjallerupvej 128, se tabellen. Ifølge Miljøstyrelsens digitale vejledning vil en merbelastning på mindre end 1 kg N/ha/år som udgangspunkt ikke udgøre et væsentligt merbidrag, og det kan derfor ikke medføre tilstandsændringer af kategori 3-natur og § 3 områder. Da merbelastningen ikke overskrides til de nærmeste naturarealer, vurderes merbelastningen heller ikke at overskrides til naturarealer, som ligger længere væk. Vurderingen er lavet ud fra det videnskabelige grundlag og kendskabet til de pågældende naturtyper, der i øjeblikket er tilgængelig.

### **Bilag IV-arter**

En række dyr, som er omfattet af habitatdirektivets bilag IV, kan have levested, fødesøgningsområde eller sporadisk opholdssted på egnen omkring anlægget. På baggrund af "Faglig rapport nr. 635" fra DCE samt kommunens øvrige kendskab vurderes umiddelbart, at det kan omfatte følgende arter: Markfirben, Odder, Spidssnudet frø, Skimmelflagermus, Damflagermus og Løgfrø.

Potentiel forekomst i området af de nævnte bilag IV-arter vurderes knyttet til områdets beskyttede naturarealer, småskove og udyrkede arealer i øvrigt. Som nævnt i foregående afsnit vil disse naturarealer ikke blive påvirket ved udvidelsen af dyreholdet.

### **Artsfredninger og rødlistearter**

I nærheden af anlægget er kommunen ikke bekendt med forekomster af planter og dyr omfattet af artsfredning eller optaget på nationale eller regionale rødlistearter.

### **Fredede områder og fredede fortidsminder**

Der er et fredet område omkring Hellum Kirke ca. 340 m nordøst for den nye stald på ejendommen. Arealet er fredet for at sikre den fri beliggenhed af Hellum Kirke, hvilket betyder, at arealet ikke må bebygges eller plantes til med "udsigtsødelæggende beplantning". En del af det fredede areal (ca. 1 ha) ligger på matr.nr. 4a Hellum By, Hellum, der hører til Hjallerupvej 128.

### **Vandløb**



Der er over 500 m fra stalden/ene til nærmeste vandløb (Ryå) og endnu længere fra gyllebeholderne til nærmeste vandløb. Kommunen forudser ikke problemer med forurening i forhold hertil.

## 9. Bedste tilgængelige teknik – BAT

### 9.1 Emissionsniveau samt BAT i stald

I ansøgningssystemet [www.husdyrgodkendelse.dk](http://www.husdyrgodkendelse.dk) bliver der foretaget beregninger af samlet faktisk ammoniaktab fra stald og lager samt beregninger på samlet vejledende ammoniaktab fra hele anlægget ved anvendelse af BAT. Disse beregninger giver Brønderslev Kommune mulighed for at vurdere om husdyrbruget opfylder kravet om anvendelse af bedste tilgængelige teknik i forhold til staldene, se tabel 9 herunder.

Ansøger oplyser, at den nye stald bliver bygget som en 2-klima smågrisestald med delvist spal-tegulv.

Samlet BAT beregning  			
	Stalde	Lagre	Total
Samlet BAT krav (kg NH <sub>3</sub> -N /år)	1821	638	2459
Faktisk emission (kg NH <sub>3</sub> -N /år)	1786	390	2177
Forskel (kg NH <sub>3</sub> -N /år)	-	-	282
Vejledende BAT Overholdt?	-	-	Ja

Tabel 9. BAT-beregninger fra ansøgningsskema 203175.

Den vejledende ammoniakemission pr. år opnåeligt for stalden ved anvendelse af BAT er 1.821 kg N/år, mens den faktiske ammoniakemission fra stalden ved anvendelse af BAT er beregnet til 1.786 kg N/år.

Brønderslev Kommune vurderer, at husdyrbruget opfylder kravet om anvendelse af bedste tilgængelige teknik i forhold til staldene, da den vejledende emissionsgrænseværdi er højere end den samlede emission fra staldene.

### 9.2 Foderstrategi

Ansøger oplyser, at: foderblandingerne tilsættes syntetiske aminosyrer. Ved at reducere proteindholdet i foderet samtidig med tilsætning af frie essentielle aminosyrer undgås at overfodre med ikke-essentielle aminosyrer. Det giver en bedre proteinudnyttelse og mindre overskydende protein, hvorved kvælstofudskillelsen mindskes. Ved at reducere protein i foderet opnås desuden, at grisene mindsker vandoptagelsen, således at de udskiller mindre urin, hvilket giver en mindsket mængde gylle.

De anvendte foderblandinger tilsættes enzymet fytase, hvorved fordøjeligheden af foderets naturlige indhold af fosfor øges og udskillelsen af fosfor med gødningen reduceres.

Brønderslev Kommune vurderer, at fodringsstrategien på nuværende tidspunkt opfylder kravet om anvendelse af bedste tilgængelige teknik.

### 9.3 Opbevaring og behandling af husdyrgødning

Ansøger oplyser, at den eksisterende gyllebeholder ikkeændres og at den nye gyllebeholder får overdækning (teltoverdækning).

Det vejledende ammoniaktab pr. år fra gyllebeholderne opnåeligt ved anvendelse af BAT er 638 kg N/år, mens den faktiske ammoniakemission fra gyllebeholderne er beregnet til 390 kg N/år.

Brønderslev Kommune vurderer, at opbevaring og behandling af husdyrgødning på nuværende tidspunkt opfylder kravet om anvendelse af bedste tilgængelige teknik.

## 10. Management og egenkontrol

### 10.1 Management og egenkontrol

14. På tilsynsmyndighedens forlangende skal virksomheden dokumentere overholdelse af vilkår i denne godkendelse.
15. Der skal ved tilsyn kunne fremvises dokumentation for følgende (dækkende for seneste 5 års produktion):
  - Logbog for ejendommens gyllebeholdere,
  - Bortskaffelse af farligt affald (brugte kanyler, medicinrester, lysstofrør, akkumulatorer, spildolie, rester af sprøjtegifte m.v.).

#### Vurdering af vilkår – Management og egenkontrol

Ansøger har beskrevet sin tilgang til management på ejendommen i forhold til produktionen:

- Der er tilknyttet en række fagkonsulenter, der gennemgår bedriften med ejer og medarbejdere efter behov.
- Der er fast aftale med dyrlæge, som gennemgår besætningens sundhed.
- Fodersammensætningen og fodringsstrategi evalueres og tilpasses løbende, så nyeste viden anvendes.
- Der føres medicinjournal.
- Der føres logbog for gylletanke.
- Gylletanke bliver kontrolleret hvert 10. år af autoriseret kontrollant. Dette vil også være gældende for den nyetablerede gyllebeholder.
- Personalet uddannes løbende gennem kurser og efteruddannelse.

Brønderslev Kommune vurderer, at ansøger har en passende egenkontrol. Samlet set vurderer Brønderslev Kommune, at husdyrbruget på nuværende tidspunkt og med de stillede vilkår opfylder kravet om anvendelse af bedste tilgængelige teknik.

## 11. Retsgrundlag

Bekendtgørelse nr. 1322 af 14. december 2012 om kontrol af beholdere til opbevaring af flydende husdyrgødning og ensilagesaft.

Europaparlamentets og rådets direktiv 2010/75/EU af 24. november 2010 om industrielle emissioner (integreret forebyggelse og bekæmpelse af forurening).

Brugerbetalingsbekendtgørelsen, se bekendtgørelse nr. 845 af 23. juni 2017 om brugerbetaling for godkendelse m.v. og tilsyn efter lov om miljøbeskyttelse og lov om husdyrbrug og anvendelse af gødning m.v.

Forvaltningsloven, se lovbekendtgørelse nr. 433 af 22. april 2014 af forvaltningsloven.

Husdyrbrugloven, se lovbekendtgørelse nr. 256 af 21. marts 2017 om husdyrbrug og anvendelse af gødning m.v.

Husdyrgodkendelsesbekendtgørelsen, se bekendtgørelse nr. 1380 af 30. november 2017 om godkendelse og tilladelse m.v. af husdyrbrug.

Husdyrgødningsbekendtgørelsen, se bekendtgørelse nr. 865 af 23. juni 2017 om erhvervsmæssigt dyrehold, husdyrgødning, ensilage m.v.

Miljøtilsynsbekendtgørelsen, se bekendtgørelse nr. 1476 af 12. december 2017 om miljøtilsyn.

Miljøbeskyttelsesloven, se lovbekendtgørelse nr. 966 af 23. juni 2017 om lov om miljøbeskyttelse.

Museumsloven, se bekendtgørelse nr. 358 af 8. april 2014 af museumsloven.

Naturbeskyttelsesloven, se bekendtgørelse nr. 934 af 27. juni 2017 af lov om naturbeskyttelse.

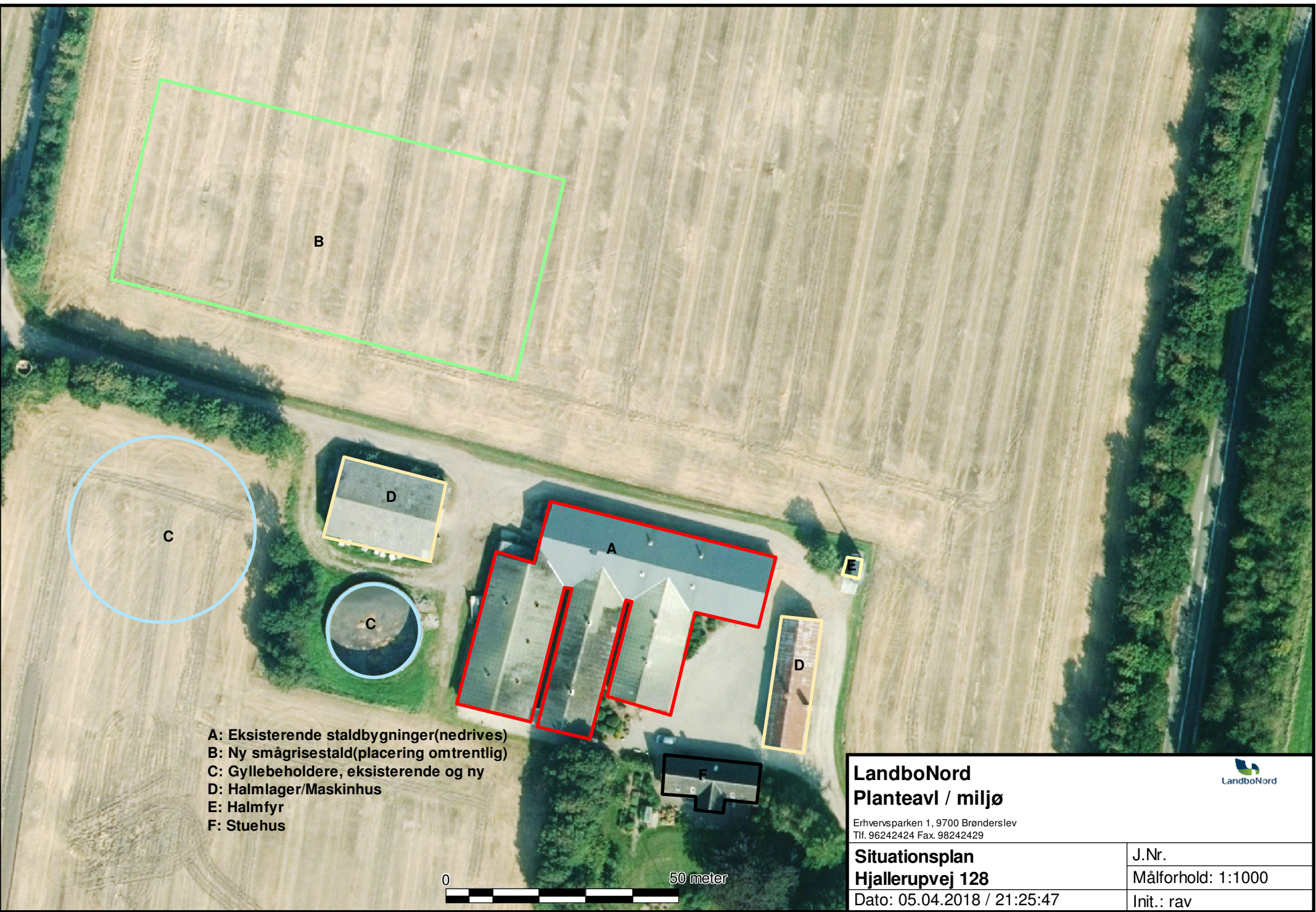
Offentlighedsloven, se lov nr. 606 af 12. juni 2013 om offentlighed i forvaltningen.

Olietanksbekendtgørelsen, se bekendtgørelse nr. 1611 af 10. december 2015 om indretning, etablering og drift af olietanke, rørsystemer og pipelines.

Retssikkerhedsloven, se lovbekendtgørelse nr. 188 af 8. marts 2018 om lov om retssikkerhed og administration på det sociale område.


Slambekendtgørelsen, se bekendtgørelse nr. 843 af 23. juni 2017 om anvendelse af affald til jordbrugsformål.

Vandløbsloven, se bekendtgørelse nr. 127 af 26. januar 2017 af lov om vandløb.



- A: Eksisterende staldbygninger (nedrives)
- B: Ny smågrisestald (placering omtrentlig)
- C: Gyllebeholdere, eksisterende og ny
- D: Halmlager/Maskinhus
- E: Halmfyr
- F: Stuehus



<b>LandboNord</b> <b>Planteavl / miljø</b> <small>Erhvervsparcen 1, 9700 Brønderslev Tlf. 96242424 Fax. 98242429</small>		
<b>Situationsplan</b> <b>Hjallerupvej 128</b>		J.Nr.
Dato: 05.04.2018 / 21:25:47		Målforhold: 1:1000
		Init.: rav

## Bilag 2 – Vilkårsoversigt

1. Tilladelsen omfatter samtlige landbrugsmæssige aktiviteter på ejendommen Hjallerupvej 128, 9740 Jerslev. (Se situationsplan).
2. Tilladelsen er gældende fra den 30. maj 2018.  
Tilladelsen bortfalder, hvis den ikke er udnyttet senest 6 år fra tilladelsesdatoen.
3. Den nye smågrisestald skal opføres i neutrale farver og i ikke-reflekterende materialer.
4. Senest et år efter smågrisestalde er færdigbygget, skal der plantes afskærmende træer nord og øst for stalden. Læhegnet ved Engsigvej skal vedligeholdes, så det stedse skærmer for indsigten til den nye gyllebeholder og den nye smågrisestald.
5. Produktionsarealet i ny smågrisestald (staldafsnit B på situationsplan, der har en samlet størrelse på 3.944 m<sup>2</sup>), må højst udgøre 3.190 m<sup>2</sup>.
6. Al vask af traktorer, maskiner, redskaber og dyretransportvogne skal foregå i marken. *Alternativt* kan det ske på en befæstet, tæt plads med bortledning af spildevandet til gyllebeholder eller særskilt opsamlingsbeholder. Hvis ikke vaskepladsen findes i forvejen, skal den befæstede plads udføres i overensstemmelse med Landbrugets Byggeblad for "Udenoms faciliteter, Vaskeplads til landbrugsmaskiner", nr. 103.11-03, revideret 12.01.15. Pladsen skal være etableret senest ½ år efter godkendelsesdato.
7. Affald skal kildesorteres for at sikre korrekt bortskaffelse. Dokumentation herfor skal forevises ved tilsyn.
8. Husdyrbrugets samlede bidrag til støjbelastningen i omgivelserne må ikke overstige følgende værdier, målt ved nabobeboelser eller deres opholdsarealer, angivet som det ækvivalente, konstante, korrigerede støjniveau målt i dB(A) (re. 20 µPa). Tallene i parentes angiver midlingstiden inden for den pågældende periode:
9. Husdyrbrugets drift må ikke give anledning til fluegener, som af tilsynsmyndigheden vurderes at være væsentlige for området. Bekæmpelsen skal som minimum være i overensstemmelse med de nyeste offentliggjorte retningslinjer for skadedyrsbekæmpelse fra Aarhus Universitet, Institut for Agroøkologi.
10. Der skal holdes rent og ryddeligt i og omkring husdyrbruget anlæg. Staldhygiejnen skal være høj for at begrænse lugtgener.
11. Husdyrbrugets drift må ikke give anledning til lugtgener, som af tilsynsmyndigheden vurderes at være væsentlige for området.
12. Overfladearealerne på gyllebeholderne må højst udgøre **358 m<sup>2</sup>** for så vidt angår gyllebeholder fra 1980 (på 1.570 m<sup>3</sup>) og **1.236 m<sup>2</sup>** for den ansøgte gyllebeholder 5.000 m<sup>3</sup>)
13. Der skal anvendes gyllevogne med påmonteret pumpe og returløb, således at spild af flydende husdyrgødning undgås. Alternativt kan der ved hver gylletank, hvor der sker påfyldning af gyllevogn, anlægges en læsseplads, således at spild kan opsamles. Pladsen skal etableres i henhold til Landbrugets Byggeblad for "læsseplads for gyllevogne", nr. 103.11-2. Afløbet/pumpebrønden skal dimensioneres således, at også et større spild kan opsamles. Pladsen skal være etableret senest ½ år efter godkendelsesdato.
14. På tilsynsmyndighedens forlangende skal virksomheden dokumentere overholdelse af vilkår i denne godkendelse.
15. Der skal ved tilsyn kunne fremvises dokumentation for følgende (dækkende for seneste 5 års produktion):
  - Logbog for ejendommens gyllebeholdere,
  - Bortskaffelse af farligt affald (brugte kanyler, medicinrester, lysstofrør, akkumulatorer, spildolie, rester af sprøjtegifte m.v.).



Hellum d. 22. juni 2018

## Bemærkninger til opførelse af svinefabrik på HJALLERUPVEJ 128, 9740 Jerslev J.

Man kan vel ikke sige andet, end at udkastet ser meget rosenrødt ud, alle tal og afstande er fint i limit, - men er det nu også hele sandheden, er der slet ingen ulemper, eller er de bare ikke rare i en ansøgning?

Formuleringen: ---- ”forventes ikke at give anledning til væsentlig forøgelse af ”----, som går igen, igen, er en ret itetsigende gummiformulering og uden garanti for noget som helst.

Det er efter vores mening Mega ressourcspild at nedrive de nuværende bygninger, og vi vil på det kraftigste protestere mod nedrivningen, samt opførelsen af en ny svinefabrik, som helt uundgåeligt vil medføre adskillige gener i form af støj, øget trafik på Engsigvej og gener fra staldudluftningen, fra en fabrik med den volumen. Som nærmeste nabo, vil vi, ved østenvind, blive belemet med lugt, støv og div. bakterieflora fra denne udluftning (forurening).

Hvad angår støj og øget trafik, er fakta, at der vil blive en kraftig aktivitet af vognmænd og fodervogne, samt øget kørsel med traktorer, gyllevogne og div. andre redskaber, som skal fragtes frem og tilbage mellem bygherrens mange ejendomme, - vi har på det seneste haft pendulfart af gyllevogne på Engsigvej.

Engsigvej er en smal vej, hvor halvdelen hovedsagelig består af lapninger og huller, og resten grusvej, her kan 2 alm. personvogne knap nok passere hinanden, så når man møder en traktor, med eller uden redskab, så er det ikke bare ud i rabatten, men helt ud af vejen, og hvad gør man om vinteren, hvor vejen efter snefald kun er åben i et spor?

Der er ingen tvivl om, at den øgede belastning af Engsigvej vil sætte sine spor, vi kan bare henvise til grusvejen, som inden svinefabrikken i Bjerregaard (Engsigvej 153) blev bygget, altid var pæn og jævn, nu er den i perioder så hullet og ødelagt af færdslen til og fra Bjerregaard, at den på det nærmeste er ufarbar for alm. personbiler. Kommunen kommer med mellemrum (lange) og fylder hullerne, men der går kun få uger, så er problemet der igen.

Når kommunen godkender slige sager, må den vel også have ansvaret for, at vejene, fra stedet, står i forhold til den øgede trafik, men det er ikke, hvad Engsigvej oplever.

Så er der broen, som er en ældre sag, hvor længe holder den til trafik med 30 tons gyllevogne. Vi har svært ved at forestille os, at den, da den blev bygget, blev dimensioneret til den slags tung trafik.

Der er for øvrigt for ganske nylig udført reparationer på broen (hvorfor?)

Venlig hilsen

Inger Rubæk Olsen &  
Jørgen Jørgensen  
Engsigvej 106, Hellum

Ps. Ja tak, vi vil gerne have tilsendt den endelige afgørelse.

Hellum d. 23. 5. 2018

### Hørings svar vedr. Hjallerupvej 128, Jerslev

Som bosiddende på Engsigvej 124 er der flere aspekter vedr. bebyggelsen på Hjallerupvej 128, som vi stiller os kritiske overfor.

- Engsigvej er ikke på nogen måde en hovedfærdselsåre, hvilket også afspejler sig i graden af vedligehold af vejen. Den har dog til alle tider været brugbar. Siden Flemming Kristensen overtog ejendommen beliggende Engsigvej 153 kan vi, om vinteren, ikke længere benytte den del af vejen der stadig er belagt med grus. Dette grundet den meget tunge transport til og fra ejendommen. Det være sig i form af både landbrugsmaskiner og svinetransporter. På baggrund af ovenstående er vi i den grad bekymrede for vejens fremadrettede tilstand og brugbarhed, idet vi ikke anser, at Engsigvej kan holde til den tunge trafik til og fra Hjallerupvej 128. Vi ønsker klarhed over, hvordan Brønderslev kommune forholder sig til vedligehold af vejen.
- I skellet mellem grus og asfaltvej, er der en mindre bro, som på ingen måde er dimensioneret til tung trafik. Vi har kontaktet Brønderslev kommune, for at få information om, hvilken vægt broen kan holde til, men har ikke kunne få et svar. Med kommunens egen udregning, vil der i løbet af et år, være tung transport til og fra Hjallerupvej 128 ca. 385 gange- det er yderst bekymrende.
- På nuværende tidspunkt ligger de døde dyr, der er på ejendommen ud til Engsigvej, inden de afhentes. Med det stigende antal der er angivet i høringsmaterialet (5-600) frygter vi, at vores ejendom kan risikere at falde i værdi, idet døde dyr ikke er særlig charmerende og i den mængde decideret frastødende.

Vores ønske er, at det pålægges Flemming Kristensen, at benytte Hjallerupvej til de tunge transporter. En vej, som for nuværende, er en hovedfærdselsåre og således helt anderledes dimensioneret og vedligeholdt. Yderligere finder vi det væsentligt, at det er på Hjallerupvej, at gården har sin adresse og IKKE på Engsigvej.

Mvh.

Anne og Niels Jørn Skovsgaard

Engsigvej 124

9740 Jerslev

Tlf: 98834037/ 21754337

Vi ønsker den endelige afgørelse tilsendt direkte.



**Brønderslev Kommune**  
Att. Mette Gintberg

**MiljøRådgivningen**  
Erhvervsparken 1  
9700 Brønderslev  
Tlf. 9624 2424 • CVR 2504 9608  
www.landbonord.dk

Brønderslev, den 29. maj 2018

## **Vedrørende indkomne kommentarer til høringsudkastet for miljøgodkendelse for Hjallerupvej 128**

---

Hermed ansøgers tilbagemelding til de indkomne kommentarer til høringsudkastet til miljøgodkendelse for Hjallerupvej 128.

De to indkomne høringssvar drejer sig, efter vores opfattelse hovedsagelig, omkring bekymring for den trafikale situation i forbindelse med ejendommens drift. Disse er derfor kommenteret samlet i et eget afsnit. Der er også udtrykt bekymring for andre forhold ved udvidelsen af produktionen.

Angående høringssvar 3a hvori det påpeges at udvidelsen vil medføre øget gener i form af lugt, støv og baktier. Her kan vi kun henvise til at ansøgningen overholder gældende lovgivning på området, herunder også lugtgeneafstande. Hvad angår ressourcspild i forbindelse med nedrivning af bygninger, er deres vores opfattelse at bygningerne er slidte og udtjente i forhold til at kunne have en hensigtsmæssig funktion i forbindelse med den planlagte produktion på ejendommen.

I høringssvar 3b henvises der til at døde dyr vil virke skæmmende. Det er vores vurdering at opbevaring og afhentning af døde dyr udføres i henhold til gældende lovgivning, der er således også egen afhentningsaftale med DAKA. Hvad angår det større antal end den nuværende produktion, så ser vi det som en naturlig konsekvens af at produktionen omlægges til smågrise hvor dødeligheden af naturlige årsager er højere.

### **Trafikale forhold**

Hvad angår den trafikale situation tilknyttet udvidelsen på ejendommen, så er det vores vurdering at udvidelsen kan gennemføres uden væsentlige trafikale gener på Engsigvej. Hvad angår vejens og broens stand, vurderer vi det som en opgave for Brønderslev Kommune at redegøre for vedligehold af vejen og broen.

Størstedelen af trafikøgningen kommer fra transport af smågrise samt levering af foder. Denne vil hovedsagelig gå via Hjallerupvej/Hellumvej.

Hvad angår gylletransport som der også henvises til i begge høringssvar. Er det vores vurdering at transportøgningen direkte tilknyttet udvidelsen er på mellem 10-15 transporter årligt. Det vurderer vi er en minimal øgning som vejnettet burde kunne tåle.



LandboNord

En stor del af transporterne vil gå via Hjallerupvej/Hellumvej men ansøger ønsker at fastholde sin ret til at have en hensigtsmæssig logistik i forbindelse med gylleudbringning og halmindhenting, samt andet markarbejde, og således fortsat bruge Engsigvej når logistikken fordrer det som mest hensigtsmæssigt.

Vi ser det derfor ikke som nødvendigt at stille vilkår i miljøgodkendelsen omkring brugen af Engsigvej.

Med venlig hilsen

**LandboNord**

**Rasmus Arvidson**

**Plan og Miljø**

Dato: 25-05-2018  
Sags. nr.: 09.17.21-P19-4-18  
Sagsbeh.: Mette K Gintberg  
Lokaltf.: +4599455518  
Ny Rådhusplads 1  
9700 Brønderslev  
Telefon 9945 4545  
CVR 29189501  
raadhus@99454545.dk  
sikkerpost@99454545.dk  
[www.bronderslev.dk](http://www.bronderslev.dk)

**Bilag 4b**  
**Brønderslev Kommunes kommentarer til indkomne bemærkninger i naboeringsfasen**

**Bemærkninger fra Engsigvej 106 (bilag 3a)**

Naboerne på Engsigvej 106 anfører, at de mener, det er ressourcspild at nedrive de nuværende bygninger på Hjallerupvej 128 og de protesterer mod nedrivningen og opførelsen af den ansøgte stald på grund af støj, øget trafik på Engsigvej og gener fra staldudluftning, herunder bakterier.

Naboerne udtrykker bekymring for Engsigvej, som ifølge bemærkningerne delvis er en smal grusvej, og skriver, at den øgede belastning af Engsigvej vil sætte spor på vejen.

Desuden spørger naboerne på Engsigvej 106 til broen, der går over Greversvad Bæk, om den kan holde til den tunge trafik, den bliver udsat for samt om nylige reparationer af broen.

**Kommunens kommentarer til bilag 3a:**

Nedrivning af de eksisterende bygninger: Brønderslev Kommune har ingen bemærkninger til, hvorvidt det er spild af rive eksisterende bygninger ned. Ansøger svarer til de indkomne bemærkninger, at bygningerne er slidte og udtjente m.v. (Se bilag 4a.)

Støj, øget trafik og gener fra staldudluftning m.v.: Forholdene omkring generne er behandlet i tilladelsen og Brønderslev Kommune har ikke yderligere kommentarer.

Kommunale veje i Brønderslev Kommune bliver vedligeholdt i prioriteret rækkefølge.

Broen over Greversvad Bæk: Brønderslev Kommune vurderede ved det seneste eftersyn, at broen er i rimelig god tilstand og det vurderes, at der ikke er problemer forbundet med gylletransport inden for færdselslovens vægtbegrænsninger. Kommunen har ikke kendskab til, at broen er repareret for nylig.

**Bemærkninger fra Engsigvej 124 (bilag 3b):**

Naboerne på Engsigvej 124 udtrykker også bekymring for vejens tilstand og brugbarhed fremover og om vejen kan holde til den tunge trafik til og fra Hjallerupvej 128. De ønsker klarhed over, hvordan kommunen forholder sig til vedligehold af vejen.

Desuden vil naboerne på Engsigvej 124 gerne vide, hvorvidt broen på Engsigvej 124 kan holde til den trafik, der måtte blive af tunge køretøjer.

Naboerne på Engsigvej 124 skriver, at det anslåede antal døde dyr, der vil komme fra Hjallerupvej 128, og som nu ligger ud til Engsigvej, inden de afhentes, er så højt, at det vil få deres ejendom til at falde i værdi.

De ønsker endvidere, at ansøger skal benytte Hjallerupvej til de tunge transporter i stedet for Engsigvej.

**Kommunens kommentarer til bilag 3b:**

De maskiner, der kører fra Hjallerupvej 128 via Engsigvej, skal overholde færdselsloven; så længe de gør det, skal Engsigvej og broen kunne holde til den trafik, der er.

Ansøger skriver i sine kommentarer, at størstedelen af den øgede trafik kommer fra transport af smågrise og levering af foder og denne trafik vil hovedsageligt ske via Hjallerupvej / Hellumvej. De ekstra antal gylletransporter, der kommer, vurderes at være så få i forhold til nuværende transport, og at vejnettet i området kan tåle dem.

I forhold til døde dyr, der skal afhentes, vurderer Brønderslev Kommune, at opbevaring af døde dyr indtil afhentning sker i lukket container eller lignende, så der ikke kommer gener.

Ansøger har i sine kommentarer til bilag 3b skrevet, at en stor del af transporterne vil gå via Hjallerupvej / Hellumvej. Der vil dog stadig blive brug for at køre med gylle og halm ad Engsigvej, når det er mest hensigtsmæssigt at køre den vej.



## **Brønderslev Kommune**

Ny Rådhusplads 1  
9700 Brønderslev

Tlf.: 99 45 45 45

[raadhus@99454545.dk](mailto:raadhus@99454545.dk)  
[www.bronderslev.dk](http://www.bronderslev.dk)