

Tulip Food Company A/S
Tulipvej 1
8940 Randers SV

19-02-2018

VVM-screening af udskiftning af eksisterende KSI ovn til co-ex proces

Side 1 af 4

Tulip Food Company Vejle har december 2017 ansøgt om at udskifte den eksisterende proces på Tulipvej 10, 7100 Vejle til produktion af cocktail- og hotdogpølser på dåse. Virksomheden har samtidig anmeldt projektet jf. VVM-bekendtgørelsens¹ bilag 5, idet virksomhedens aktiviteter er omfattet af bekendtgørelsens bilag 2 pkt. 7b - levnedsmiddelindustrien; b) Konservering af animalske og vegetabiliske produkter.

J. nr.:

09.02.06-P19-1-18

Ejd. nr.:23616

Kontaktperson:

Pia Hamborg

Lokaltf.: 76 81 24 25

Anmeldelsen er indkommet via det digitale ansøgningssystem Byggeri & Miljø (BOM).

E-post:PIFHA@vejle.dk

Her bor vi:

Kirketorvet 22, 7100 Vejle

VVM screeningsafgørelse

På baggrund af VVM-screeningen træffer Vejle Kommune afgørelse om, at udskiftning af det eksisterende produktionsanlæg til cocktail- og hotdogpølser ikke vil påvirke miljøet væsentligt, og at projektet dermed ikke er VVM-pligtig. Afgørelsen træffes efter § 21 i VVM-bekendtgørelsen.

Baggrund

Tulip Food Company A/S, Tulipvej 10, 7100 Vejle har siden 1986 fremstillet pølser og andre kødkonserver på adressen. Der er efterfølgende meddelt miljøgodkendelse til drift af kedelcentral. Virksomhedens miljøgodkendelse blev i 2006 revideret, og der er igangsat revision i 2016, som følger af at virksomheden er en IED-mærket virksomhed. Virksomhedens aktiviteter er omfattet af følgende aktiviteter i Godkendelsesbekendtgørelsen²:

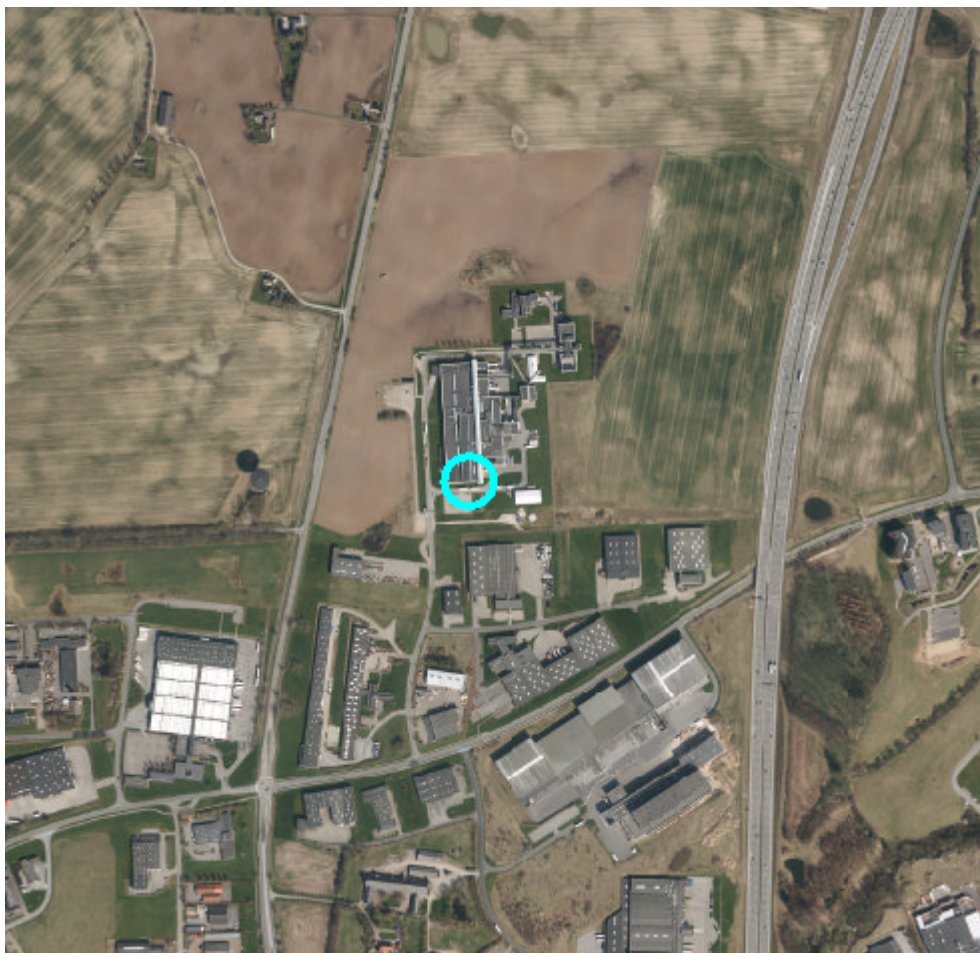
6.4 b) Behandling og forarbejdning, medmindre den kun består i emballering, af følgende råvarer, uanset om de har været forarbejdet før eller er uforarbejdede, med henblik på fremstilling af levnedsmidler eller foder fra:

i) Animalske råstoffer alene (bortset fra ublandet mælk) med en kapacitet til produktion af færdige produkter på mere end 75 tons/dag.

¹ Bekendtgørelse af lov om miljøvurdering af planer og programmer og af konkrete projekter (VVM), lbk.nr. 448 af 10. maj 2017

² Bekendtgørelse om godkendelse af listevirksomhed, bek. nr. 1458 af 12. december 2017

G 201. Kraftproducerende anlæg, varmeproducerende anlæg, gasturbineanlæg og motoranlæg med en samlet nominel indfyret termisk effekt på mere end eller lig med 5 MW og mindre end 50 MW.



Produktionen af cocktail og hotdogpølser på dåse sker pt. i 3 trin

- Farsen produceres og sprøjtes i en kunsttarm
- Rygning, kogning, køling af pølser og efterfølgende peeling (fjernelse af tarm)
- Ilægning i dåser, autoklaving og pakning

Der påtænkes en ændring i måden, hvorpå pølserne sprøjtes, ryges, koges og køles på. Fremadrettes ønskes virksomheden at sprøjte fars i en alginat fremfor kunsttarmen. Alginat danner en gele, som fungerer som tarm. Herefter koges pølserne i vand. Efter endt kogning køles pølserne gennem et vandgardin, før de lægges i dåser.

I forbindelse med projektet fjernes eksisterende KSI ovn og 2 røggeneratorer. Der sker afblænding af afløb i skorstenen.

Begrundelse

Der vil i forbindelse med udskiftningen ikke ske bygningsmæssige eller driftsmæssige udvidelser. Anlægget placeres i eksisterende lokaler, og der er tale om 1-1 udskiftning. Virksomhedens produktionskapacitet er styret af kapacitet af pakkelinjen, og der vil således ikke ske en øgning i antallet af producerede cocktail og hotdogpølser.

Virksomheden er placeret i et område, som er omfattet af lokalplan 78. Lokalplanen udlægger området til erhvervsformål, arealkrævende regionale funktioner.

I og med der ikke sker en øgning af produktionen vil der ikke ske en øgning af transport til/fra virksomheden.

Virksomheden ligger udenfor Natura 2000- områder. Der er 180 meter til nærmeste § 3-område (sø). Hornstrup Kirke (nærmeste fredede område) er placeret 1200 meter fra virksomheden, og der er 3 km til nærmeste habitatområde.

Virksomheden ligger i område med almindelig drikkevandsinteresse.

Udskiftning til co-ex vurderes at være baseret på BAT (Best Available Techniques). Der forventes væsentlig reduktion af vandforbrug svarende til 22.000 m³/år som følge af reduceret behov for køling, reduktion af spildevandsmængde som følge af mindre vandforbrug, reduktion af affald som følge af stop af brug af kunsttarme samt reduktion af energiforbruget.

Udskiftningen vurderes at kunne ske inden for de vilkår, som er fastsat i den nuværende miljøgodkendelse, og det vurderes, at der kan træffes en afgørelse om ikke-godkendelsespligt af ændringen jf. Miljøbeskyttelsesloven kapitel 5.

Projektet vurderes på baggrund af ovenstående overordnet set ikke at medføre væsentlige negative konsekvenser for mennesker eller miljøet.

Klagevejledning

Enhver med retlig interesse i sagen kan klage over afgørelsen. Ligeledes klageberettiget er landsdækkende foreninger og organisationer, der har som formål at beskytte natur og miljø eller varetager væsentlige brugerinteresser inden for arealanvendelse og har vedtægter og love, som dokumenterer deres formål, og som repræsenterer mindst 100 medlemmer.

Der kan klages over retlige spørgsmål. Dvs. at i kan klage, hvis i mener, at kommunen ikke har haft hjemmel til at træffe afgørelsen. I kan ikke klage over, at kommunen, efter din opfattelse, burde have truffet en anden afgørelse.

Klagen skal inden for 4 uger efter offentliggørelse sendes til Miljø- og Fødevarerklagenævnet via Klageportalen. Klageportalen findes på www.nmkn.dk. Afgørelsen offentliggøres på Vejle Kommunes hjemmeside d. 21. februar 2018.

Når I opretter klagen i Klageportalen, er det vigtigt, at du under ”oplysning om den sag klagen vedrører” indtaster journalnummer og sagsbehandler, som du finder øverst i afgørelsen. For frit-

gelse af brug af klageportalen sendes begrundet anmodning til industrimiljo@vejle.dk eller til Teknik & Miljø, Kirketorvet 22, 7100 Vejle.

Det koster et gebyr på 900 kr. for privatpersoner og 1800 kr. for virksomheder og organisationer at klage. For oplysning om gebyr, og hvem der kan fritages for brug af Klageportalen – se Miljø og Fødevareklagenævnets hjemmeside; www.nmkn.dk

Søgsmål

Et eventuelt søgsmål om afgørelsen i henhold til Miljøbeskyttelseslovens § 101 stk. 1 skal anlægges ved domstolene inden for 6 måneder, efter afgørelsen er meddelt.

Venlig hilsen

Pia Hamborg
miljøsagsbehandler

Afgørelsen er sendt til:

- Styrelsen for Patientsikkerhed, Tilsyn og Rådgivning Syd, Nytorv 2,1 sal, 6000 Kolding, sesyd@sst.dk
- Danmarks Naturfredningsforening, Masnedøgade 20, 2100 København Ø, dn@dn.dk
- DN Vejle, v/Uffe Rømer, Klokkeager 20, 7120 Vejle Ø, dnvejle-sager@dn.dk
- DOF, Vesterbrogade 140, 1620 København K, natur@dof.dk
- DOF-Vejle, v/Sten Nielsen, Sparkærvej 33, Vester Nebel, 6040 Egtved, vejle@dof.dk
- Friluftsrådet, Scandiagade 13, 2450 København SV, kreds@friluftsraadet.dk og trekantomraadet@friluftsraadet.dk
- Naturstyrelsen, Haraldsgade 53, 2100 København Ø, nst@nst.dk
- Naturstyrelsen, Gjøddinggård, Førstballevej 2, 7183 Randbøl, nst@nst.dk
- Miljøstyrelsen, Strandgade 29, 1401 København K, mst@mst.dk
- Vejle Museum, Spinderihallerne, Spinderigade 11e 7100 Vejle, chlin@vejle.dk og/eller museerne@vejle.dk
- Dansk Botanisk Forening, Jyllandskredsen, V/Signe Normand Poulsen, Lynghøjvej 41, 8543 Hornslet, signe.normand@biology.au.dk