



Miljøministeriet
Miljøstyrelsen

Miljøgodkendelse af vilkårsændring vedr. med- forbrænding af træaffald og spildevandsslam

For:
Aalborg Portland



MILJØGODKENDELSE

For: Aalborg Portland A/S

Adresse: Rørdalsvej 44, 9220 Aalborg Øst
Matrikel nr.: 1a m.fl. Rørdal, Aalborg Jorder
CVR-nummer: 36428112
P-nummer: 1019874563
Listepunkt nummer:

- 3.1.a) Fremstilling af cementklinker i roterovne med en produktionskapacitet på mere end 500 tons/dag
- 5.2.a) Bortskaffelse eller nyttiggørelse af affald i affaldsforbrændingsanlæg eller affalds-medforbrændingsanlæg for ikke-farligt affald, hvor kapaciteten er større end 3 tons/time.
- 5.2.b) Bortskaffelse eller nyttiggørelse af affald i affaldsforbrændingsanlæg eller affalds-medforbrændingsanlæg for farligt affald, hvor kapaciteten er større end 10 tons/dag.

Vilkårsændringen omfatter:

Medforbrænding af ikke-farligt metalholdigt affald herunder imprægneret træaffald og ophør vilkår om op til 1,3 mg Hg/kg TS for tørret spildevandsslam.

Dato: 3. november 2022

Godkendt: Peter Lillevang

Annonceres den 3. november 2022

Klagefristen udløber den 1. december 2022

Søgsmålsfristen udløber den 3. maj 2023

Indhold

Indholdsfortegnelse

Indledning	2
1. Vilkårsændringer.	4
2. Sagens oplysninger	6
3. Miljøteknisk vurdering	7
3.1 Udtalelser/høringssvar	9
4. Forholdet til loven	10
4.1 Lovgrundlag	10
4.2 Øvrige gældende godkendelser og påbud	12
4.3 Tilsyn med virksomheden	13
4.4 Offentliggørelse og klagevejledning	13
4.5 Liste over modtagere af kopi af afgørelsen	14
5. BILAG	15

Indledning

Denne miljøgodkendelse omfatter vilkårsændringer i forbindelse med medforbrænding af metalholdigt træaffald herunder ikke-farligt imprægneret træ samt ændring af vilkår vedr. spildevandsslam.

Miljøgodkendelsen meddeles i henhold til § 33, stk. 1, i miljøbeskyttelsesloven. Godkendelsen af vilkårsændringer er et tillæg til godkendelsen af 10. marts 2017 med senere revisioner. Alle øvrige vilkår i disse afgørelser er fortsat gældende.

Aalborg Portlands cementovne, som medforbrænder affald, er omfattet af følgende listepunkter nummer: 3.1.a, 5.2.a og 5.2.b.

- 3.1.a: Fremstilling af cementklinker i roterovne med en produktionskapacitet på mere end 500 tons/dag.
- 5.2 a: Bortskaffelse eller nyttiggørelse af affald i affaldsforbrændingsanlæg eller affalds-medforbrændingsanlæg for ikke-farligt affald, hvor kapaciteten er større end 3 tons/time.
- 5.2.b: Bortskaffelse eller nyttiggørelse af affald i affaldsforbrændingsanlæg eller affalds-medforbrændingsanlæg for farligt affald, hvor kapaciteten er større end 10 tons/dag.

Og godkendelsesbekendtgørelsens bilag 2, punkt:

- K 205: Anlæg, der bortskaffer ikke-farligt affald ved anden behandling end deponering eller forbrænding, bortset fra anlæg under listepunkt 5.3 i bilag 1.
- K 212: Anlæg for midlertidig oplagring af ikke-farligt affald eller affald af elektrisk og elektronisk udstyr forud for nyttiggørelse eller bortskaffelse med en kapacitet for tilførsel af affald på 30 tons om dagen eller med mere end 4 containere med et samlet volumen på mindst 30 m³, bortset fra anlæg omfattet af listepunkt 5.5 på bilag 1 eller listepunkt K 211.

Desuden er Aalborg Portlands depoter og nyttiggørelsesanlæg omfattet af:

- Bilag 1, 5.4. Deponeringsanlæg, som defineret i artikel 2, litra g) i Rådets direktiv 1999/31/Ef af 26. april 1999 om deponering af affald, som modtager mere end 10 tons affald om dagen eller har en samlet kapacitet på over 25.000 tons, undtagen deponeringsanlæg til inert affald.
- K 206: Anlæg, der nyttiggør ikke-farligt affald, bortset fra anlæg under listepunkt 5.3 i bilag 1, autoophugning, skibsofhugning, biogasfremstilling, kompostering og forbrænding.

Aalborg Portland er opført på bilag 2, punkt 5b (Anlæg til cementfremstilling) i loven om miljøvurdering. Aalborg Portland er endvidere omfattet af bilag 1, punkt 9 (Anlæg til bortskaffelse af farligt affald ved forbrænding, kemisk behandling eller deponering) og punkt 10 (Anlæg til bortskaffelse af ikke-farligt affald ved forbrænding eller kemisk behandling med en kapacitet på over 100 tons/dag) samt bilag 2, punkt 12 b (Anlæg til bortskaffelse af affald).

Der er udført en VVM-redegørelse og en Natura 2000 konsekvensvurdering i juni 2012. I forbindelse med projektet er der udført en screening i henhold til miljøvurderingsloven. Projektets karakteristika, placering og arten af og kendetegn ved den potentielle indvirkning på miljøet er vurderet i forhold til miljøvurderingsloven. Der vurderes ikke at være nogen væsentlig skadelig indvirkning på miljøet som følge af projektet. Derfor har Miljøstyrelsen på baggrund af en screening afgjort, at projektet ikke medfører krav om miljøvurdering.

Der er udarbejdet en basistilstandsrapport i forbindelse med revurdering og miljøgodkendelse af 10. marts 2017, som dækker hele virksomheden. Der er i forbindelse med denne miljøgodkendelse truffet afgørelse om, at der ikke skal laves en supplerende basistilstandsrapport, da Miljøstyrelsen har vurderet, at der ikke bruges, fremstilles eller frigives relevante farlige stoffer. Afgørelsen om basistilstandsrapport er vedlagt som bilag C.

Samlet vurderes det, at der ikke vil være væsentlige gener for omgivelserne eller påvirkning af miljøet, når projektet gennemføres i overensstemmelse med denne godkendelse samt virksomhedens øvrige miljøgodkendelser.

Godkendelsen gives på følgende vilkår, der som udgangspunkt er retsbeskyttede i en periode på 8 år fra godkendelsens dato.

1. Vilkårsændringer.

Vilkår B6 i revurdering og miljøgodkendelse af 10. marts 2017 med senere ændringer ændres fra

Affald

✖ På anlægget må der ikke forbrændes affald, som medfører forringet forbrænding og dermed risiko for overskridelser af emissionsvilkår, øget dannelse af røggasrensningsprodukter, øget spildevandproduktion. Der må ikke anvendes affaldsfraktioner, hvor der ifølge anden lovgivning er forbud mod forbrænding, samt affald der ikke lever op til de forbrændingstekniske egenskaber i vilkår B7. Det er bl.a.:

- Dagenovation og dagenovationslignende affald
- Svovlholdigt affald, der giver anledning til væsentligt øget emission af SO₂
- PVC- holdigt affald, jf. forbud i affaldsbekendtgørelsen.
- Metalholdigt affald, herunder imprægneret træ, jf. forbud i affaldsbekendtgørelsen.
- Affald, hvis kviksølvindhold overstiger 1,0 mg/kg.
- Tørret spildevandsslam, hvis kviksølvindhold overstiger 1,3 mg/kg
- Tungmetalholdigt affald, der medfører, at affaldet klassificeres som farligt affald
- Affald, hvis PCB indhold overstiger 10 mg PCB total/kg.
- Affald indeholdende POP og andre prioriterede stoffer, der ikke nedbrydes i processen
- Affald, hvis indhold af miljøfremmede og miljøskadelige stoffer, der emitteres fra anlægget og som i væsentlighed og skadelighed overstiger de gevinster, der er ved nyttiggørelse af affaldet

samt

- Farligt affald, hvor der ikke er givet en konkret godkendelse. Genanvendeligt affald.

Til:

Ændringer er markeret med ~~gennemstregning~~.

Affald

✖ På anlægget må der ikke forbrændes affald, som medfører forringet forbrænding og dermed risiko for overskridelser af emissionsvilkår, øget dannelse af røggasrensningsprodukter, øget spildevandproduktion. Der må ikke anvendes affaldsfraktioner, hvor der ifølge anden lovgivning er forbud mod forbrænding, samt affald der ikke lever op til de forbrændingstekniske egenskaber i vilkår B7. Det er bl.a.:

- Dagenovation og dagenovationslignende affald
- Svovlholdigt affald, der giver anledning til væsentligt øget emission af SO₂
- PVC- holdigt affald, jf. forbud i affaldsbekendtgørelsen.
- ~~Metalholdigt affald herunder imprægneret træ, jf. forbud i affaldsbekendtgørelsen.~~
- Affald, hvis kviksølvindhold overstiger 1,0 mg/kg.
- ~~Tørret spildevandsslam, hvis kviksølvindhold overstiger 1,3 mg/kg~~

- Tungmetalloholdigt affald, der medfører, at affaldet klassificeres som farligt affald
- Affald, hvis PCB indhold overstiger 10 mg PCB total/kg.
- Affald indeholdende POP og andre prioriterede stoffer, der ikke nedbrydes i processen
- Affald, hvis indhold af miljøfremmede og miljøskadelige stoffer, der emitteres fra anlægget og som i væsentlighed og skadelighed overstiger de gevinster, der er ved nyttiggørelse af affaldet

samt

- Farligt affald, hvor der ikke er givet en konkret godkendelse.
- Genanvendeligt affald.

Nye vilkår

B6, a

Der må medforbrændes op til 5.000 tons pr. år ikke-farligt metalholdigt affald og ikke-farligt imprægneret træ, som er klassificeret som forbrændingseget.

B6, b

Sammensætningen af ikke-farligt træaffald må ikke adskille sig væsentligt fra det indhold, der er lagt til grund for denne afgørelse (bilag B)

B6, c

Tilsynsmyndigheden kan bestemme, at virksomheden skal dokumentere sammensætningen af affaldstræ og imprægnerede træ.

B6, d

Savsmuld til medforbrænding må kun behandles i lukkede systemer. Oplag af savsmuld må kun foregå i siloer. Oplag og behandling af woodchips må kun foregå i CemMiljøhallen.

B6, e

Virksomheden skal i forbindelse med årsrapporten oplyse, hvor meget træaffald, der er modtaget til forbrænding i det foregående kalender år. Desuden skal virksomheden oplyse, hvor stor en andel imprægneret træ udgør af træaffaldet samt oplyse om metalindholdet er sammenligneligt med forudsætningerne for godkendelsen jf. vilkår B6, b.

2. Sagens oplysninger

Miljøstyrelsen har den 29. september 2022 modtaget efterfølgende supplerende oplysninger modtaget ansøgning fra Aalborg Portland om ændring af vilkår vedr. imprægneret træ og tørret spildevandsslam. Supplerende basistilstandsrapport-Trin 1-3 er modtaget den 17. oktober 2022.

Aalborg Portland har miljøgodkendelse til medforbrænding af op til 275.000 tons affald som substitution for fossilt brændsel. Godkendelsen omfatter også medforbrænding af op til 15.000 tons farligt affald pr. år på ovn 87.

Aalborg Portland har ansøgt om at få ændret vilkår B6 i revurdering og miljøgodkendelse af 10. marts 2017 således, således at der kan medforbrændes ikke-farligt metalholdigt affald og ikke-farligt imprægneret træ.

Medforbrænding af ikke-farligt metalholdigt affald herunder imprægneret træaffald og ophør vilkår om op til 1,3 mg Hg/kg TS for tørret spildevandsslam.

Ansøgningsmaterialet kan ses i bilag A.

3. Miljøteknisk vurdering

Aalborg Portland har miljøgodkendelse til medforbrænding af op til 275.000 tons ikke-farligt affald om året. Disse mængder ændres ikke med denne afgørelse. Med denne godkendelse gives tilladelse til medforbrænding af ikke-farligt metalholdigt affald og ikke-farligt imprægneret træ, som er klassificeret af kommunen som forbrændingseget. Miljøstyrelsen bemærker dog, at der er tale om medforbrænding af affald med en lavere brandværdi end det hidtil anvendte affald (SRF/RDF), hvilket kan have indflydelse på mængden af affald, der skal medforbrændes.

Endvidere bortfalder godkendelse til medforbrænding af tørret spildevandsslam med et kviksølvindhold over 1,3 mg/kg.

Projektet omhandler alene nye alternative brændselstyper og indebærer ingen udvidelser af eksisterende bygningsmasse.

Det fremgår af Miljøstyrelsens vejledende udtalelse af 27. juni 2017 vedr. håndtering af imprægneret træaffald:

Øvrigt metalimprægneret træ (ikke farligt affald)

Øvrigt metalimprægneret træ betragtes som udgangspunkt som ikke-farligt affald. Indholdet kan bestå af f.eks. kobber, som efterfølgende hovedsagelig vil genfindes i slaggen. Da affaldet er metalbelastet, kan affaldet ikke forbrændes på konventionelle affaldsforbrændingsanlæg, uden anlægget har en konkret miljøgodkendelse hertil, som blandt andet begrænser mængden af det indfyrede metalimprægnerede træ. Bemærk, at en ansøgning om forbrænding af ikke-farligt metalimprægneret træ eventuelt vil medføre screening for VVM-pligt, hvis de samlede emissioner af metaller fra anlægget stiger væsentligt.

Vilkår B6

Miljøstyrelsen har med mail af 26. august 2021 accepteret, at der medforbrændes træaffald som alternativt brændsel. Dette træaffald indeholdt ikke metal og herunder imprægneret træ.

Aalborg Portland oplyser i ansøgningen om vilkårsændring, at de fleste affaldsfraktioner indeholder en vis koncentration af metaller, herunder også ikke farligt træaffald. Der ansøges om ændring af vilkår B6, således at Aalborg Portland kan modtage ikke-farligt metalholdigt affald, herunder fraktioner, hvor der kan forekomme ikke-farligt imprægneret træ.

Miljøstyrelsen har valgt at imødekomme dette, og vilkåret er ændret, således at listen over affald, som ikke må medforbrændes nu ikke indeholder metalholdigt affald, herunder imprægneret træ, jf. forbud i affaldsbekendtgørelsen.

Af det fremsendte materiale fremgår, at der er tale om to fraktioner træaffald, woodchips og savsmuld. Woodchips medforbrændes kun i ovn 87, mens savsmuld medforbrændes i alle ovne.

Det fremgår, at det ikke farlige træaffald skal substituere SRF/RDF affald, og der er redegjort for, at metalindholdet i SRF/RDF affald er sammenligneligt med metalindholdet i træaffaldet.

Miljøstyrelsen vurderer på den baggrund, at medforbrænding af det ikke farlige træaffald indeholdende ikke farligt imprægneret træ kan ske, uden at dette medfører væsentlige ændringer i emissioner fra virksomheden.

Aalborg Portland har tidligere modtaget tørret spildevandsslam med op til 1,3 mg Hg/kg fra Aalborg Forsyning, men dette er nu ophørt. Derfor bortfalder muligheden for modtagelse af denne fraktion. Aalborg Portland kan fortsat modtage tørret spildevandsslam under forudsætning af, at indholdet af Hg er mindre end 1 mg Hg/kg.

Vilkår B6, a

Det fremgår af Miljøstyrelsens vejledende udtalelse af 27. juni 2017, at mængden af det indfyrede metalimprægnerede træ skal begrænses.

Aalborg Portland har som bilag til ansøgningen fremsendt "Notat om massebalance; Affaldstræ som brændsel" af 19. august 2022. Det oplyses, at der påtænkes anvendelse af op til 50.000 tons affaldstræ pr. år. Leverandøren af affaldstræfraktionen har oplyst, at andelen af trykimprægneret træ i fraktionen er under 10%, og at fraktionen ikke indeholder tungt imprægneret træ som kreosot og arsen.

Det er kommunen, som klassificerer affald som forbrændingseget. Vilkår B9 i revidering og miljøgodkendelse af 10. marts 2017 fastsætter krav til, at der kun må modtages affald, som er klassificeret som forbrændingseget eller er importeret til nyttiggørelse eller biomasseaffald. Dette omfatter også metalholdigt affald og imprægneret træ.

Miljøstyrelsen har på den baggrund fastsat et nyt vilkår om, at der årligt må medforbrændes op til 5.000 tons ikke-farligt metalholdigt affald og ikke-farligt imprægneret træ, svarende til 10% af 50.000 tons træaffald.

Vilkår B6, b og B6, c

I Notat om massebalance; Affaldstræ som brændsel" af 19. august 2022.(bilag A) er der anvendt analyser af træaffald indeholdende ikke farligt imprægneret træ som grundlag for en vurdering af at emissionerne fra medforbrænding ikke giver anledning til væsentlige miljøpåvirkninger.

På den baggrund har Miljøstyrelsen valgt at stille krav om, at Aalborg Portland skal kunne dokumentere, at sammensætningen af affaldstræet og imprægneret træ ikke adskiller sig væsentligt fra de data, som er lagt til grund for ansøgningen.

Vilkår B6, d

Aalborg Portland oplyser, at savsmuld opbevares i lukkede siloer og transporteres i et lukket system, samt at woodchips opbevares i CemMiljøhallen og behandles sammen med RDF/SRF-affald. Ved at fastholde dette krav vurderer Miljøstyrelsen ikke, at der er tale om en væsentlig ændring af støvforhold på virksomheden.

Vilkår B6, e

Vilkåret omhandler egenkontrol med krav om, at virksomheden fører kontrol med dels hvor meget træaffald der afbrændes om året, og dels at indholdsstofferne i affaldet ikke overstiger niveauet angivet i ansøgningen.

Støj

Aalborg Portland har sammen med ansøgningen om miljøgodkendelse sendt en opdateret støjkortlægning af ændringen af driften, hvori der er redegjort for, at de gældende støjvilkår i revurdering og miljøgodkendelse af 10. marts 2017 kan overholdes (F-vilkårene).

3.1 Udtalelser/høringssvar

3.1.1 Udtalelse fra andre myndigheder

Aalborg Kommune har den 19. oktober 2022 indsendt følgende bemærkninger til sagen:

"Aalborg Kommune ser ikke nogen konflikter i forhold til trafikale forhold eller naturforhold.

Områdets faktiske anvendelse adskiller sig ikke fra den planlagte. Projektet indebærer ikke ændringer vedrørende spildevand til kloak eller recipient. Aalborg Kommune har på den baggrund ikke bemærkninger til spildevandsforhold eller til forhold relateret til recipienten.

Aalborg Kommune ser ikke nogen konflikter i forhold til klimasikringsplaner.

Aalborg Kommune har ikke truffet afgørelser med henblik på etablering af midlertidige opholdssteder til nyankomne flygtninge i områder belastet med støj fra Aalborg Portland."

3.1.2 Udtalelse fra borgere mv.

Ansøgningen om godkendelse er annonceret på Miljøstyrelsens hjemmeside den 12. oktober 2022. Der er ikke modtaget henvendelser om tilsendelse af udkastet.

3.1.3 Udtalelse fra virksomheden

Aalborg Portland er blevet hørt om udkastet til Miljøgodkendelsen. Aalborg Portland havde kommentarer til præcisering af vilkårsændringerne og sagens oplysninger, som er blevet indarbejdet i godkendelsen.

4. Forholdet til loven

4.1 Lovgrundlag

4.1.1 Miljøgodkendelsen

Miljøgodkendelse gives i henhold til § 33, stk. 1, i miljøbeskyttelsesloven. Godkendelsen gives som et tillæg til virksomhedens miljøgodkendelse af revurdering og miljøgodkendelse af 10. marts 2017 med senere ændringer under forudsætning af, at såvel de vilkår, der er anført i denne godkendelse som vilkår i førnævnte godkendelser overholdes.

4.1.2 Listepunkt

Virksomheden er omfattet af følgende listepunkter:

- 3.1.a: Fremstilling af cementklinker i roterovne med en produktionskapacitet på mere end 500 tons/dag.
- 5.2.a: Bortskaffelse eller nyttiggørelse af affald i affaldsforbrændingsanlæg eller affalds-medforbrændingsanlæg for ikke-farligt affald, hvor kapaciteten er større end 3 tons/time.
- 5.2.b: Bortskaffelse eller nyttiggørelse af affald i affaldsforbrændingsanlæg eller affalds-medforbrændingsanlæg for farligt affald, hvor kapaciteten er større end 10 tons/dag.

Og godkendelsesbekendtgørelsens bilag 2, punkt:

- K 205: Anlæg, der bortskaffer ikke-farligt affald ved anden behandling end deponering eller forbrænding, bortset fra anlæg under listepunkt 5.3 i bilag 1.
- K 212: Anlæg for midlertidig oplagring af ikke-farligt affald eller affald af elektrisk og elektronisk udstyr forud for nyttiggørelse eller bortskaffelse med en kapacitet for tilførsel af affald på 30 tons om dagen eller med mere end 4 containere med et samlet volumen på mindst 30 m³, bortset fra anlæg omfattet af listepunkt 5.5 på bilag 1 eller listepunkt K 211.

Desuden er Aalborg Portlands depoter og nyttiggørelsesanlæg omfattet af:

- Bilag 1, 5.4. Deponeringsanlæg, som defineret i artikel 2, litra g) i Rådets direktiv 1999/31/Ef af 26. april 1999 om deponering af affald, som modtager mere end 10 tons affald om dagen eller har en samlet kapacitet på over 25.000 tons, undtagen deponeringsanlæg til inert affald.
- K 206: Anlæg, der nyttiggør ikke-farligt affald, bortset fra anlæg under listepunkt 5.3 i bilag 1, autoophugning, skibsophugning, biogasfremstilling, kompostering og forbrænding.

4.1.3 BAT

Virksomhedens hovedlistepunkt er omfattet af BREF-noten for cement-, kalk- og magnesiumindustrien (C(2013) 1728).

Derudover er følgende BREF-dokumenter relevante:

- Reference Document on Best Available Techniques for the Waste Treatments Industries (august 2006). I det følgende anvendes betegnelsen BREF-WTI for dette dokument.
- Reference Document on Best Available Techniques on Emissions from Storage (juli 2006). I det følgende anvendes betegnelsen BREF-oplag for dette dokument.
- Reference Document on Best Available Techniques for Waste Incineration (august 2006). I det følgende anvendes betegnelsen BREF-WI for dette dokument.

Virksomheder, der forurener, skal ifølge miljøbeskyttelsesloven begrænse forureningen, så det svarer til de bedste tilgængelige teknikker. På engelsk "Best Available Techniques" eller BAT.

EU beslutter miljøkravene til de europæiske virksomheder ud fra, hvad der kan opnås med BAT. Miljøkravene bliver formuleret som BAT- konklusioner og indgår i de såkaldte BREF-dokumenter, som står for "BAT reference documents".

BREF-dokumenterne bliver revideret hvert 8. år, så nye teknikker kan blive del af lovgivningen.

BREF dokumenternes miljøkrav omfatter virksomhedernes udledninger og brug af ressourcer. BREF-dokumenterne er – jf. direktivet for industrielle emissioner (["direktivet for industrielle emissioner"](#)) (IED), som trådte i kraft i Danmark den 7. januar 2013 – bindende for virksomhederne, som får indarbejdet kravene i deres miljøgodkendelse. Virksomheder har pligt til at overholde de nye krav senest 4 år efter offentliggørelsen af BAT-konklusionerne.

4.1.4 Risikobekendtgørelsen

Virksomheden er ikke omfattet af risikobekendtgørelsen.

4.1.5 Miljøvurderingsloven

Aalborg Portland er omfattet af Miljøvurderingslovens bilag 1, Anlæg til bortskaffelse af ikke-farligt affald ved forbrænding eller kemisk behandling (som defineret i bilag I til direktiv 2008/98/EF afsnit D9) med en kapacitet på over 100 tons/dag (pkt. 10) og Anlæg til bortskaffelse af farligt affald ved forbrænding, kemisk behandling eller deponering (punkt 9). Aalborg Portland er desuden omfattet af bilag 2, punkt 11 b (Anlæg til bortskaffelse af affald).

Virksomhedens hovedaktivitet er endvidere omfattet af Miljøvurderingslovens bilag 2, punkt 5b: Anlæg til cementfremstilling.

Der er gennemført en VVM-vurdering i juni 2012.

Det ansøgte projekt om medforbrænding af ikke-farligt metalholdigt træaffald og herunder imprægneret træ er omfattet af bilag 2, pkt. 13. a.

Miljøstyrelsen har på baggrund af en screening truffet afgørelse om, at det ansøgte kan imødekommes uden øgede miljøpåvirkninger, og at der ikke skal foretages miljøvurderinger.

4.1.6 Habitatbekendtgørelsen

Nærmeste habitatområder er habitatområde 218, Hammer Bakker ca. 7 km mod nord og habitatområde 15, Nibe Bredning, Halkær Ådal og Sønderup Ådal ca. 9 km mod vest.

Miljøstyrelsen vurderer, at det ansøgte ikke vil give anledning til påvirkning af habitatområder, og derfor er der ikke fastsat vilkår, som medfører en fornyet vurdering i forhold til habitatbestemmelserne

4.1.7 Basistilstandsrapport

Der er i forbindelse med denne miljøgodkendelse truffet afgørelse om, at der ikke skal laves en supplerende basistilstandsrapport, da Miljøstyrelsen har vurderet, at der ikke bruges, fremstilles eller frigives relevante farlige stoffer. Afgørelsen om basistilstandsrapport er vedlagt som bilag C.

4.2 Øvrige gældende godkendelser og påbud

Ud over denne godkendelse gælder fortsat:

- Revurdering og godkendelse af 10. marts 2017
- Godkendelse af vilkårsændring af 16. august 2017
- Miljøgodkendelse af hjulvaskeanlæg af 27. juli 2018
- Miljøgodkendelse vedr. ændrede emissionsgrænser for CO på kulmølle 4, 5 og 7 af 27. september 2018
- Miljøgodkendelse af 7. juni 2019
- Miljøgodkendelse af ændret emissionsgrænse for CO fra oven 87 af 27. november 2019
- Miljøgodkendelse til udvidelse af oplagskapacitet for SRF affald og oxitron af 13. maj 2020
- Miljøgodkendelse til etablering af rørledning til kondensvand af 3. maj 2021
- Miljøgodkendelse til etablering af siloer og modtageanlæg af 26. oktober 2021

4.3 Tilsyn med virksomheden

Miljøstyrelsen er tilsynsmyndighed for virksomheden. Aalborg Kommune er tilsynsmyndighed for så vidt angår bortskaffelse af affald samt afledningen af spildevand til det kommunale spildevandsrens anlæg.

4.4 Offentliggørelse og klagevejledning

Miljøstyrelsens afgørelse offentliggøres udelukkende digitalt. Materialet kan tilgås på www.mst.dk.

Offentligheden har adgang til sagens øvrige oplysninger med de begrænsninger, der følger af lovgivningen.

Følgende kan klage over afgørelsen til Miljø- og Fødevareklagenævnet

- afgørelsens adressat
- enhver, der har en individuel, væsentlig interesse i sagens udfald
- kommunalbestyrelsen
- Styrelsen for Patientsikkerhed
- landsdækkende foreninger og organisationer i det omfang, de har klageret over den konkrete afgørelse, jf. miljøbeskyttelseslovens §§ 99 og 100.
- lokale foreninger og organisationer, der har beskyttelse af natur og miljø eller rekreative interesser som formål, og som har ønsket underretning om afgørelsen

Hvis du ønsker at klage over denne afgørelse, kan du klage til Miljø- og Fødevareklagenævnet. Du klager via Klageportalen, som du finder et link til på forsiden af www.nmkn.dk. Klageportalen ligger på www.borger.dk og www.virk.dk. Du logger på www.borger.dk eller www.virk.dk, ligesom du plejer, typisk med NEM-ID.

Klagen sendes gennem Klageportalen til Miljøstyrelsen. En klage er indgivet, når den er tilgængelig for Miljøstyrelsen i Klageportalen. Når du klager, skal du betale et gebyr på kr. 900 for private og kr. 1.800 for virksomheder og organisationer. Du betaler gebyret med betalingskort i Klageportalen.

Du kan læse mere om gebyrordningen og klage på Miljø- og Fødevareklagenævnets hjemmeside (<http://nmkn.dk/klage/>).

Miljø- og Fødevareklagenævnet skal som udgangspunkt afvise en klage, der kommer uden om Klageportalen, hvis der ikke er særlige grunde til det. Hvis du ønsker at blive fritaget for at bruge Klageportalen, skal du sende en begrundet anmodning til den myndighed, der har truffet afgørelse i sagen. Miljøstyrelsen videresender herefter anmodningen til Miljø- og Fødevareklagenævnet, som træffer afgørelse om, hvorvidt din anmodning kan imødekommes.

Klagen skal være modtaget senest den 1. december 2022.

Fremgangsmåde og klagefrist fremgår ovenfor.

Betingelser for miljøgodkendelsen mens en klage behandles

Virksomheden vil kunne udnytte afgørelsen om godkendelse, mens Miljø- og Fødevarerklagenævnet behandler en eventuel klage, medmindre nævnet bestemmer noget andet. Udnyttes afgørelsen indebærer dette dog ingen begrænsning for Miljø- og Fødevarerklagenævnets mulighed for at ændre eller ophæve afgørelsen om miljøgodkendelse.

Orientering om klage

Hvis Miljøstyrelsen får besked fra Klageportalen om, at der er indgivet en klage over afgørelsen, orienterer Miljøstyrelsen virksomheden herom.

Miljøstyrelsen orienterer ligeledes virksomheden, hvis Miljøstyrelsen modtager en klage over afgørelsen fra en klager, som efter anmodning til Miljø- og Fødevarerklagenævnet er blevet fritaget for at klage via Klageportalen.

Herudover orienterer Miljøstyrelsen ikke virksomheden.

Søgsmål

Hvis man ønsker at anlægge et søgsmål om afgørelsen ved domstolene, skal det ske senest 6 måneder efter, at Miljøstyrelsen har meddelt afgørelsen.

4.5 Liste over modtagere af kopi af afgørelsen

Liste over modtagere af kopi af afgørelsen

- Aalborg Kommune – aalborg@aalborg.dk
- Danmarks Naturfredningsforening - dn@dn.dk
- Styrelsen for Patientsikkerhed – trnord@stps.dk
- Friluftsrådet, kreds Himmerland-Aalborg – himmerland-aalborg@friluftsraadet.dk

5. BILAG

Bilag A. Ansøgning om miljøgodkendelse

Ansøgning for Miljøgodkendelse/anmeldelse

BYG
&
MILJØ

Miljøstyrelsen / Aalborg Kommune

Rørdalsvej 44, 9220 Aalborg Øst

CVR / RID: CVR:36428112-RID:87419924

Fase: Myndighedens behandling

BOM-nummer: MaID-2022-6268

Klassifikation: Ingen klassifikationer

Sagsnummer: 2022-001471

Indsendelse nr.: 3 (19-10-2022 10:47)

Projekt: MGK 2017-03-10 Vilkårsændring B6

Ansøgningstyper: VVM anmeldelse i forbindelse med miljøgodkendelse/anmeldelse
Miljøgodkendelse/anmeldelse til ændring på bestående virksomhed

Sted(er)

Ejendomme: Ejendomsnr.: 263098, BFE numre: 5547904, 5547905, 5547907, 5547908, 8930734, 8930734, 8930734, 8930734

Matrikler: Matrikel nr.: 1a, Ejerlav: Rørdal, Aalborg Jorder

Personer tilknyttet projektet

Navn	Projektrettighed	Kontaktoplysninger
Henriette Charlotte Nikolajsen (Indsendt af)	Projektejer	Rørdalsvej 44, 9220 Aalborg Øst henriette.nikolajsen@aalborgportland.com +45 24291011

Udfyld ansøgning

Den dokumentation der skal vedlægges ansøgningen når den indsendes.

Angiv CVR og P-nummer

UDFYLDT

CVR-nummer

36428112 - Aalborg Portland A/S

P-nummer

1019874563 - Aalborg Portland A/S

Rørdalsvej 44
9220 Aalborg Øst

Ansøger og ejerforhold

UDFYLDT

Ansøgers navn Aalborg Portland A/S

Adresse Rørdalsvej 44, 9220 Aalborg Øst

Virksomhedens navn Aalborg Portland A/S

Adresse Rørdalsvej 44, 9220 Aalborg Øst

Angiv matrikelnummer, hvis det er forskelligt fra det fremsøgte

Angiv P-numre, hvis der søges til flere P-numre

Bemærkning

Kontaktperson Henriette Charlotte Nikolajsen

Adresse Rørdalsvej 44, 9220 Aalborg Øst

Telefonnummer 24291011

Mailadresse henriette.nikolajsen@aalborgportland.com

Er ejer forskellig fra ansøger? Nej

Eventuelle yderligere bemærkninger

Vælg listebetegnelse for virksomhedens aktiviteter (Obligatorisk)

UDFYLDT

Hovedaktivitet

Bilag 1, Listepunkt 3.1.a, Mineralindustri, Fremstilling af cement, kalk og magnesiumoxid, Fremstilling af cementklinker

Biaktiviteter

- Bilag 1, Listepunkt 5.2.a, Affaldshåndtering, Bortskaffelse eller nyttiggørelse af affald i affaldsforbrændingsanlæg eller affaldsmedforbrændingsanlæg, For ikke-farligt affald. Bortskaffelse eller nyttiggørelse af affald
- Bilag 1, Listepunkt 5.2.b, Affaldshåndtering, Bortskaffelse eller nyttiggørelse af affald i affaldsforbrændingsanlæg eller

affaldsmedforbrændingsanlæg , For farligt affald Bortskaffelse eller nyttiggørelse af affald

- Bilag 2, Listepunkt K 205, Nyttiggørelse og bortskaffelse af affald, Anlæg, der bortskaffer ikke-farligt affald ved anden behandling end deponering eller forbrænding
- Bilag 1, Listepunkt 5.4, Affaldshåndtering, Deponeringsanlæg.
- Bilag 2, Listepunkt K 206, Nyttiggørelse og bortskaffelse af affald, Anlæg, der nyttiggør ikke-farligt affald
Anvendelsesområde(r):
 - Ingen af de nævnte anvendelsesområder passer til min virksomhed
- Bilag 2, Listepunkt K 212, Nyttiggørelse og bortskaffelse af affald, Anlæg for midlertidig oplagring eller rekonditionering af ikke-farligt affald eller affald af elektrisk og elektronisk udstyr forud for nyttiggørelse eller bortskaffelse
Anvendelsesområde(r):
 - Ingen af de nævnte anvendelsesområder passer til min virksomhed

Oplys hvilke miljømæssige forhold ændringerne har indflydelse på

UDFYLDT

jn	Nye oplysninger om virksomhedens art (type og status)?	Nej
jn	Nye oplysninger om forholdet til VVM	Nej
jn	Bygningsmæssige ændringer, tidspunkter for bygge- og anlægsarbejder, driftsstart og planlagte ændringer i fremtiden?	Nej
jn	Ændringer til oversigtsplan og driftstid?	Nej
jn	Skal der indsendes nyt tegningsmateriale?	Nej
jn	Nye oplysninger om virksomhedens produktion?	Ja
jn	Nye oplysninger om bedst tilgængelige teknik (BAT)?	Ja
jn	Ændring i forhold til udledning til luft?	Ja
jn	Ændring i forhold til spildevand?	Nej
jn	Ændring i forhold til støj?	Nej
jn	Ændring i forhold til affald?	Nej
jn	Ændring i forhold til forurening af jord og grundvand?	Nej
jn	Ændring af forslag til vilkår om egenkontrol?	Nej
jn	Nye oplysninger om driftsforstyrrelser og uheld?	Nej
jn	Nye oplysninger om virksomhedens ophør?	Nej
jn	Ændringer til det Ikke-teknisk resumé?	Nej

Forholdet til VVM

UDFYLDT

Er projektet opført på bilag 1 til VVM bekendtgørelsen Nej

Hvis ja, angiv punktet på bilag 1

Er projektet opført på bilag 2 til VVM bekendtgørelsen Ja

Hvis ja, angiv punktet på bilag 2 13a

Eventuelle yderligere bemærkninger

Oplysninger om væsentlige miljøforhold

IKKE UDFYLDT

Se den fulde oversigt i bilaget i slutningen af dette dokument

Vilkårsid

Overholdes vilkår

Vilkår

Beskriv det ansøgte projekt

UDFYLDT

Redegørelse:

Aalborg Portland anvender en række forskellige brændsler i forbindelse med produktion af cementklinker, herunder SRF/RDF og træaffald.

Af vilkår B6 fremgår, at der ikke må medforbrændes metalholdigt affald, herunder imprægneret træ, jf. forbud i affaldsbekendtgørelsen. Da de fleste affaldsfraktioner indeholder en vis koncentration af metaller, herunder træaffald ansøges om ændring af vilkår B6, således at Aalborg Portland kan modtage ikke-farligt metalholdigt affald, herunder fraktioner, hvor der kan forekomme ikke-farligt imprægneret træ.

Følgende to krav ansøges om ikke at være omfattet af vilkår B6:

- Metalholdigt affald, herunder imprægneret træ, jf. forbud i affaldsbekendtgørelsen.
- Tørret spildevandsslam, hvis kviksølvindhold overstiger 1,3 mg/kg.

Forslag til fremtidigt vilkår:

På anlægget må der ikke forbrændes affald, som medfører forringet forbrænding og dermed risiko for overskridelser af emissionsvilkår, øget dannelse af røggasrensningsprodukter, øget spildevandproduktion. Der må ikke anvendes affaldsfraktioner, hvor der ifølge anden lovgivning er forbud mod forbrænding, samt affald der ikke lever op til de forbrændingstekniske egenskaber i vilkår B7. Det er bl.a.:

- Dagrenovation og dagrenovationslignende affald
- Svovlholdigt affald, der giver anledning til væsentligt øget emission af SO₂
- PVC-holdigt affald, jf. forbud i affaldsbekendtgørelsen.
- Affald, hvis kviksølvindhold overstiger 1,0 mg/kg.
- Tungmetalholdigt affald, der medfører, at affaldet klassificeres som farligt affald
- Affald, hvis PCB indhold overstiger 10 mg PCB total/kg.
- Affald indeholdende POP og andre prioriterede stoffer, der ikke nedbrydes i processen
- Affald, hvis indhold af miljøfremmede og miljøskadelige stoffer, der emitteres fra anlægget og som i væsentlighed og skadelighed overstiger de gevinster, der er ved nyttiggørelse af affaldet

samt

- Farligt affald, hvor der ikke er givet en konkret godkendelse
- Genanvendeligt affald

Behovet for vilkårsændringen er opstået ifm. ønske om at medforbrænde woodchips og savsmuld, se under punktet: "Andre relevante oplysninger". Der vil i denne ansøgning blive refereret til medforbrænding af træaffald (woodchips og savsmuld). Dette skal ses som eksempel på en fraktion, som vil være muligt at medforbrænde ved vilkårsændringen.

Er din virksomhed en risikovirksomhed?

UDFYLDT

JA Afkryds her, hvis din virksomhed er omfattet af risikobekendtgørelsen

Nej

Ændring af vilkår vedrørende metalholdigt affald, herunder imprægneret træ, jf. forbud i affaldsbekendtgørelsen samt tørret spildevandsslam, hvis kviksølvindhold overstiger 1,3 mg/kg ændrer ikke som udgangspunkt på status ift. risikobekendtgørelsen.

Jf. vilkår B9 skal der for hver ny affaldsfraktion af farligt og ikke-farligt affald til nyttiggørelse ved forbrænding fremsendes dokumentation til Miljøstyrelsen, herunder hvis fraktionen ændre status ift. risikobekendtgørelsen. Såfremt fraktionen ændrer på status ift. risikobekendtgørelsen vil det udløse en godkendelse iht. gældende regler.

Indførelse af nye affaldsfraktioner, som ændrer på risikoforholdet, vil endvidere som udgangspunkt være omfattet af krav om godkendelse hos relevant brandmyndighed. Eksempel på godkendelse af oplag og medforbrænding af woodchips og savsmuld er vedhæftet som bilag.

Eventuelle yderligere bemærkninger

Bilag

Oversigtsplan af virksomhedens placering

UDFYLDT

Markeret ikke relevant:

Der ansøges om en vilkårsændring. Der er således i nærværende ansøgning ikke ansøgt om anlægsmæssige ændringer.

Der er ikke ændringer til indretning og placering ift. gældende miljøgodkendelse.

Jf. vilkår B9 vil der for hver ny affaldsfraktion af farligt og ikke-farligt affald til nyttiggørelse ved forbrænding fremsendes dokumentation til Miljøstyrelsen.

Tegninger over virksomhedens indretning

UDFYLDT

Markeret ikke relevant:

Se punkt: "Oversigtsplan af virksomhedens placering".

Tegninger over affaldsanlæggets indretning

UDFYLDT

Markeret ikke relevant:

Se punkt: "Oversigtsplan af virksomhedens placering".

Tegninger over oplagets indretning

UDFYLDT

Markeret ikke relevant:

Se punkt: "Oversigtsplan af virksomhedens placering".

Virksomhedens produktionskapacitet og råvareforbrug

UDFYLDT

Markeret ikke relevant:

Vilkårsændringen har som udgangspunkt ikke indvirken på produktionskapacitet og råvareforbrug.

Jf. vilkår B9 vil der for hver ny affaldsfraktion af farligt og ikke-farligt affald til nyttiggørelse ved forbrænding fremsendes dokumentation til Miljøstyrelsen, herunder vil det fremgå, hvis der er ændringer ift. produktionskapacitet.

Virksomhedens procesforløb

UDFYLDT

Redegørelse:

Ved indførelse af nye fraktioner til medforbrænding foretages en vurdering af de tekniske, økonomiske og miljømæssige forhold. Såfremt fraktionen vurderes at være bæredygtig, igangsættes en nærmere vurdering ved medforbrændingen iht vilkår i miljøgodkendelse mv. og der foretages berørig hhv. orientering eller ansøgning ved relevante myndigheder.

Jf. vilkår B9 skal der for hver ny affaldsfraktion af farligt og ikke-farligt affald til nyttiggørelse ved forbrænding fremsendes dokumentation til Miljøstyrelsen.

Oplysninger om energianlæg

UDFYLDT

Markeret ikke relevant:

Vilkårsændringen har som udgangspunkt ikke betydning for energianlæg.

Jf. vilkår B9 vil der for hver ny affaldsfraktion af farligt og ikke-farligt affald til nyttiggørelse ved forbrænding fremsendes dokumentation til Miljøstyrelsen, herunder vil det fremgå, hvis der er ændringer ift. energianlæg.

Driftsforstyrrelser og uheld

UDFYLDT

Redegørelse:

Ved driftsforstyrrelser eller uheld lukkes ned for de relevante anlæg.

Jf. vilkår B9 vil der for hver ny affaldsfraktion af farligt og ikke-farligt affald til nyttiggørelse ved forbrænding fremsendes dokumentation til Miljøstyrelsen, herunder vil det fremgå, hvis der er særlige forhold vedrørende driftsforstyrrelse og uheld.

Anlæggets indretning

UDFYLDT

Markeret ikke relevant:

Se punkt: "Oversigtsplan af virksomhedens placering".

Belægning og indretning af udendørs arealer

UDFYLDT

Markeret ikke relevant:

Der ansøges ikke om anlægsændring, herunder belægning eller indretning af udendørs arealer.

Affald til modtagelse

UDFYLDT

Oplys hvilke affaldsfraktioner, virksomheden ønsker at modtage.

Aalborg Portland undersøger løbende markedet for affaldstyper til medforbrænding. Når en affaldsfraktion vurderes egnet og opfylder de tekniske og miljømæssige krav fremsendes dokumentation til Miljøstyrelsen.

Regulering af nye affaldsfraktioner foretages bl.a. iht. miljøgodkendelsens vilkår B6 og B9, hvor der er præciseret hvilke egenskaber affaldet ikke må have samt at der skal fremsendes dokumentation. Der ansøges således i denne ansøgning ikke om en specifik affaldsfraktion.

Nærværende ansøgning om vilkårsændring udspringer af ønske om mulighed for at modtage ikke-farligt metalholdigt affald, herunder fraktioner, hvor der kan forekomme ikke-farligt imprægneret træ. Forholdene ved denne fraktion fremgår under punktet: "Andre relevante oplysninger".

Oplys om eventuel forurening i affaldet.

Oplys forventet årlig mængde fordelt på de enkelte affaldsfraktioner, der affald til nyttiggørelse ved forbrænding fremsendes dokumentation til

modtages.

Miljøstyrelsen. I den forbindelse vil der blive oplyst om forventet årlig mængde.

Angiv maksimalt oplag for de væsentligste af de forskellige affaldsfraktioner.

Oplys hvor og hvordan de forskellige affaldsfraktioner vil blive oplagret. Se ovenstående punkt

Anfør, om oplagringen foregår i det fri, under tag og beskyttet mod vejrlig eller indendørs. Se ovenstående punkt

Eventuelle yderligere bemærkninger.

Råvaremodtagelse

UDFYLDT

Markeret ikke relevant:

Der modtages ikke en råvare

Affaldsanlæggets produktion

UDFYLDT

Markeret ikke relevant:

Der ansøges om ikke om produktion af affald.

Belægning og indretning af udendørs arealer ved oplagring og rekonditionering

UDFYLDT

Markeret ikke relevant:

Der ansøges ikke om indretning af oplag.

Affald til modtagelse ved oplagring og rekonditionering

UDFYLDT

Markeret ikke relevant:

Der ansøges om vilkårsænding.

Jf. vilkår B9 skal der for hver ny affaldsfraktion af farligt og ikke-farligt affald til nyttiggørelse ved forbrænding fremsendes dokumentation til Miljøstyrelsen. I den forbindelse vil der blive oplyst om typer af affaldsfraktioner, oplagsmængde, herunder maks oplag og årlig mængde samt oplagingsforhold.

Virksomhedens produktion- oplagring og rekonditionering

UDFYLDT

Markeret ikke relevant:

Der ansøges om vilkårsændring.

Jf. vilkår B9 skal der for hver ny affaldsfraktion af farligt og ikke-farligt affald til nyttiggørelse ved forbrænding fremsendes dokumentation til Miljøstyrelsen. I den forbindelse vil der blive oplyst om placering af oplag.

Oplysninger om valg af den bedste tilgængelige teknik (BAT)

UDFYLDT

Redegørelse:

Er omfattet af 2013/163/EU Kommissionens gennemførelsesafgørelse af 26. marts 2013 om fastsættelse af BAT (bedste tilgængelige teknik)-konklusionerne i henhold til Europa-Parlamentets og Rådets direktiv 2010/75/EU om industrielle emissioner i forbindelse med fremstilling af cement, kalk og magnesiumoxid (meddelt under nummer C(2013) 1728).

Medforbrænding af affald er omfattet af BAT. I forbindelse med indførelse af ny fraktion vurderes BAT.

BAT tjekliste for cementindustrien.

UDFYLDT

Orientering

Markeret: Jeg har læst og forstået ovenstående

Oplysninger om valg af den bedste tilgængelige teknik (BAT)

UDFYLDT

Energi, vand og råvareforbrug

Der ansøges om vilkårsænding. Der vil ved vurdering af respektive affaldstyper, blive foretaget vurdering af om den nye fraktion medfører ændringer i energi, vand og råvareforbrug.

Der ansøges om vilkårsændring, som giver mulighed for at medforbrænde træaffald. Der vil ikke være ændringer i energi, vand eller råvareforbrug ved medforbrænding af træaffaldet.

Affaldsforebyggelse og fremme af nyttiggørelse

Der ansøges om vilkårsænding. Der vil ved vurdering af respektive affaldstyper, blive foretaget vurdering af om den nye fraktions betydning for affaldsforebyggelse og fremme af nyttiggørelse.

Der ansøges om vilkårsændring, som giver mulighed for at medforbrænde træaffald som er 100% biogen. Træaffaldet skal tildels substituere SRF/RDF affald, som indeholder ca. 30% biogen. CO2-footprint vil således reduceres ved medforbrænding af træaffaldet.

Emissioner til luft, herunder lugt

Der ansøges om vilkårsænding. Der vil ved vurdering af respektive affaldstyper, blive foretaget vurdering af den nye fraktions konsekvenser for emissioner til luft, herunder lugt.

Ved vilkårsændringen gives mulighed for at medforbrænde træaffald. Vurdering af emission fra træaffald er vedhæftet i bilag.

Emissioner til vand

Der ansøges om vilkårsænding. Der vil ved vurdering af respektive affaldstyper, blive foretaget vurdering af den nye fraktions konsekvenser for emissioner til vand.

Der ansøges om vilkårsændring, som giver mulighed for at medforbrænde træaffald. Der vil ikke være ændringer i emissioner til vand medforbrænding af træaffaldet.

Støj

Der ansøges om vilkårsænding. Der vil ved vurdering af respektive affaldstyper, blive foretaget vurdering af den nye fraktions konsekvenser for støj.

Der ansøges om vilkårsændring, som giver mulighed for at medforbrænde træaffald. Der vil ikke være ændringer i støjforholdene ved medforbrænding af træaffaldet.

Emissioner til jord og grundvand

Der ansøges om vilkårsænding. Der vil ved vurdering af respektive affaldstyper, blive foretaget vurdering af den nye fraktions konsekvenser for emissioner til jord og rundvand, herunder behov for supplerende basisrapport.

Der ansøges om vilkårsændring, som giver mulighed for at medforbrænde træaffald. Der vil ikke være ændringer i emission til jord og grundvand ved medforbrænding af træaffaldet.

Hvis der anvendes stoffer, som er optaget på "Listen over uønskede stoffer", skal der redegøres for, hvorfor disse stoffer ikke kan substitueres.

Ikke relevant.

Forslag til generelle vilkår

IKKE UDFYLDT

Se den fulde oversigt i bilaget i slutningen af dette dokument

Vilkårsid

Overholdes vilkår

Vilkår

Forslag til vilkår til indretning og drift

IKKE UDFYLDT

Se den fulde oversigt i bilaget i slutningen af dette dokument

Vilkårsid

Overholdes vilkår

Vilkår

Tegninger med placering og nummerering af virksomhedens luftafkast

UDFYLDT

Markeret ikke relevant:

Der er ikke ændringer ift. nuværende luftafkast.

Luftudledning fra hvert afkast

UDFYLDT

Markeret ikke relevant:

Selve ansøgning om vilkårsændring giver ikke ændringer til nuværende luftudledning fra afkast.

Der ansøges om vilkårsændring, som giver mulighed for at medforbrænde træaffald. Luftudledning ifm. dette fremgår af vedhæftet bilag.

Emission fra diffuse kilder

UDFYLDT

Redegørelse:

Selve ansøgning om vilkårsændring giver ikke emissioner fra diffuse kilder.

Ved ønske om ny affaldsfraktion foretages vurdering af diffuse kilder.

Der ansøges om vilkårsændring, som giver mulighed for at medforbrænde træaffald. Træaffald vil blive håndteret enten indendørs (CemMiljøhal) eller i siloer (lukket system). Der vil således ikke som udgangspunkt være emission fra diffuse kilder fra denne fraktion.

Emission der afviger fra normal drift

UDFYLDT

Redegørelse:

Ansøgning om vilkårsændring giver ikke anledning til emissioner der afviger fra normal drift. Der foretages en vurdering ved indførelse af nye affaldsfraktioner.

Der ansøges om vilkårsændring, som giver mulighed for at medforbrænde træaffald. Denne medforbrænding vil som udgangspunkt ikke ændre på de nuværende forhold. Se vedhæftet Notat vedr. forbrændingsproces.

Bilag

Beregning af afkasthøjder

UDFYLDT

Redegørelse:

Ingen ændringer til nuværende beregning af afkasthøjder.

Luftafkast fra anlæg, der nyttiggør affald

UDFYLDT

Oplys for hvilke arbejdsprocesser der er luftafkast

Afaldsfraktioner vil blive medforbrændt i nuværende anlæg og afkastet vil ske til nuværende luftafkast. Luftafkastet vil afhænge af, hvilken oven den nye affaldsfraktion indgår som medforbrænding.

Der ansøges om vilkårsændring, som giver mulighed for at medforbrænde træaffald. Træaffaldet kan medforbrændes i de hvide ovne (ovne 73, 74, 76, 78 og 78) samt i den grå ovn (ovn 87). Luftafkastet

vil fra denne fraktion ske i eksisterende anlæg. Vurdering af luftafkast er vedhæftet i bilag.

Oplys om støvfrembringende aktiviteter

Ved indførsel af nye affaldsfraktioner vurderes støvfrembringende aktiviteter.

Ifm. indførsel af træaffald vil der ikke ske en ændring ift. støvfrembringende aktiviteter. Træaffald aflæses dels i indendørs (i CemMiljøhal) og dels overføres via lukket system til siloer.

Oplys om planlagte støvbegrænsende foranstaltninger

Ved indførsel af nye affaldsfraktioner vurderes støvbegrænsende foranstaltninger, herunder indendørs håndtering, brug i lukkede systemer, vanding mm.

Se endvidere under punktet: "Oplys om støvfrembringende aktiviteter".

Oplys om indretning og placering af eventuelle vandings- eller sprinklersystem(er).

Der er indrettet sprinklersystemer ved relevante oplag, jf. gældende miljøgodkendelse.

Se endvidere under punktet: "Oplys om støvfrembringende aktiviteter".

Oplys om lugtfrembringende og aerosoldannende aktiviteter

Ved indførsel af nye affaldsfraktioner vurderes lugtfrembringende og aerosoldannede aktiviteter.

Der ansøges om vilkårsændring, som giver mulighed for at medforbrænde træaffald. Træaffald vil ikke give anledning til lugtfrembringende og aerosoldannende aktiviteter.

Oplys om planlagte lugt- og aerosolbegrænsende foranstaltninger.

Eventuelle yderligere bemærkninger

Bilag

Luftafkast fra oplag

UDFYLDT

Redegørelse:

Afaldsfraktioner vil blive medforbrændt i nuværende anlæg og afkastet vil ske til nuværende luftafkast. Luftafkastet vil afhænge af, hvilken Ovn den nye affaldsfraktion indgår som medforbrænding.

Der ansøges om vilkårsændring, som giver mulighed for at medforbrænde træaffald. Træaffald vil blive håndteret enten indendørs (CemMiljøhal) eller i siloer (lukket system). Der vil således ikke være luftafkast fra oplag.

Forslag til vilkår for luftforurening

IKKE UDFYLDT

Se den fulde oversigt i bilaget i slutningen af dette dokument

Vilkårsid

Overholdes vilkår

Vilkår

Tegninger over spildevandsforhold og befæstede arealer

UDFYLDT

Markeret ikke relevant:

Der vil ikke være ændringer til spildevandsforhold og befæstede arealer.

Ved indførsel af nye affaldsfraktioner vurderes spildevandsforhold og befæstet arealer.

Der ansøges om vilkårsændring, som giver mulighed for at medforbrænde træaffald. Træaffald vil blive håndteret enten indendørs (CemMiljøhal) eller i siloer (lukket system). Der vil således ikke være påvirkning af spildevandsforhold og befæstet arealer.

Yderligere tegninger over anlæggets spildevandsforhold og befæstede arealer

UDFYLDT

Markeret ikke relevant:

Der vil ikke være ændringer til spildevandsforhold og befæstede arealer.

Tegninger af oplagets spildevandsforhold

UDFYLDT

Markeret ikke relevant:

Der vil ikke være ændringer til spildevandsforhold og befæstede arealer.

Spildevand: Oplysning om, hvor spildevand fra produktionen ønskes afledt til

UDFYLDT

Markeret ikke relevant:

Der vil ikke være ændringer til spildevandsforhold og befæstede arealer.

Ved indførsel af nye affaldsfraktioner vurderes spildevandsforholdene, herunder ifm. oplag.

Tegninger over placering af råvarer, hjælpestoffer og affald

UDFYLDT

Markeret ikke relevant:

Ved indførsel af nye affaldsfraktioner vurderes opbevaring af affaldsfraktionen.

Der ansøges om vilkårsændring, som giver mulighed for at medforbrænde træaffald. Træaffald vil blive opbevaret i CemMiljøhallen og i silo 100, silo 300 og silo 500.

Tegninger over oplagets indretning

UDFYLDT

Markeret ikke relevant:

Ved indførsel af nye affaldsfraktioner vurderes opbevaring af affaldsfraktionen.

Der ansøges om vilkårsændring, som giver mulighed for at medforbrænde træaffald. Træaffald vil blive opbevaret i CemMiljøhallen og i silo 100, silo 300 og silo 500.

Basistilstandsrapport

UDFYLDT

Redegørelse:

Aalborg Portland er omfattet af krav om basistilstandsrapport. Ifm. miljøgodkendelse i 2017 blev der udarbejdet en basisrapport.

Der ansøges om vilkårsændring, som bl.a. giver mulighed for at medforbrænde træaffald. Der vil ikke være tilførsel af nye materiale eller stoffer (udover fraktionen træaffald).

For hver fraktion der ansøges om, som i forvejen ikke er omfattet af tidligere basisrapport, herunder de løbende supplerende basisrapport trin 1-3 eller trin 1-8, udarbejdes supplerende basisrapport 1-3.

Eksempel på supplerende basistilstandsrapport trin 1-3 er vedhæftet.

Vedhæftet er supplerende

Bilag

VVM - Arealanvendelse

UDFYLDT

Angiv det fremtidige samlede bebyggede m2

Der skal ikke foretages ny bebyggelse

Angiv det fremtidige samlede befæstede areal m2

Der skal ikke foretages ny bebyggelse

jm Angiv om der er behov for grundvandssænkning Nej

Hvis ja, angiv hvor mange m3 der er behov for at udpumpe

Angiv projektets samlede grundareal i ha eller m2 Der skal ikke foretages ny bebyggelse

Angiv måleenhed ha eller m2

Angiv projektets samlede bebyggede areal i m2

Angiv projektets samlede befæstede areal i m2

Angiv projektets samlede bygningsmasse i m3

Angiv projektets maksimale bygningshøjde i m

Angiv om projektet berører flere kommune end beliggenhedskommunen Aalborg Kommune

Eventuelle yderligere bemærkninger

VVM - Karakteristika for driftsfasen og anlægsperioden

UDFYLDT

Angiv anlægsperioden Der skal ikke foretages anlægsmæssige ændringer

Angiv vandmængde i anlægsperioden Der skal ikke foretages anlægsmæssige ændringer

Angiv affaldstype og mængder i anlægsperioden Der skal ikke foretages anlægsmæssige ændringer.

Angiv spildevandsmængde og type i anlægsperioden Der skal ikke foretages anlægsmæssige ændringer.

Angiv håndtering af regnvand i anlægsperioden Der skal ikke foretages anlægsmæssige ændringer.

Råstoffer – oplys om type og mængde i driftsfasen Der tilføres ikke nye råstoffer.

Mellemprodukter – oplys om type og mængde i driftsfasen Der genereres ikke nye typer af mellemprodukter.

Færdigvarer – oplys om type og mængde i driftsfasen Der genereres ikke nye typer af færdigvarer.

Vand – mængde i driftsfasen Der er ikke ændringer ift. nuværende vandforbrug.

Angiv håndtering af regnvand i driftsperioden Der er ikke ændringer ift. nuværende regnvand

jm Er der behov for belysning, som i aften og nattetimer vil kunne oplyse naboarealer og omgivelserne? Nej

Hvis ja, angiv og begrund omfanget Der er ikke ændringer ift. belysning.

jm Forudsætter projektet etablering af selvstændig vandforsyning? Nej

Eventuelle yderligere bemærkninger

VVM - Miljøforhold

UDFYLDT

Er projektet omfattet af en eller flere af Miljøstyrelsens vejledninger eller bekendtgørelser om støj? Ja

Hvis ja, angives navn og nr. på den eller de pågældende vejledninger eller bekendtgørelser

Vil anlægsarbejdet kunne overholde de vejledende grænseværdier for støj og vibrationer? Ja

Hvis nej, angives overskridelsens omfang og begrundelse for overskridelsen

Vil det samlede anlæg, når projektet er udført, kunne overholde de vejledende grænseværdier for støj og vibrationer? Ja

Hvis nej, angives overskridelsens omfang og begrundelse for overskridelsen

Giver projektet anledning til lugtgener eller øgede lugtgener i anlægsperioden og/eller i driftsfasen? Nej

Hvis ja, angiv omfang og forventet udbredelse

Beskriv de påtænkte foranstaltninger med henblik på at undgå, forebygge eller begrænse væsentlige skadelige virkninger for miljøet

Er projektet omfattet af Miljøstyrelsens vejledninger, regler og bekendtgørelser om luftforurening? Ja

Hvis ja, angives navn og nr. på den eller de pågældende vejledninger, regler eller bekendtgørelser.

Vil anlægsarbejdet kunne overholde de vejledende grænseværdier for luftforurening? Ja

Hvis nej, angives overskridelsens omfang og begrundelse for overskridelsen.

Vil det samlede anlæg kunne overholde de vejledende grænseværdier for luftforurening? Ja

Hvis nej, angives overskridelsens omfang og begrundelse for overskridelsen.

Vil projektet give anledning til støvgener eller øgede støvgener i anlægsperioden eller i driftsfasen? Nej

Hvis ja, angives omfang og forventet udbredelse.

Eventuelle yderligere bemærkninger

Bilag

[Skema til ansøgning samt bilag til myndighedsvurdering om screening for miljøvurderingspligt Vilkårsændring B6 Opdateret 2022-10-18.docx](#)

VVM - Forhold til BREF

UDFYLDT

Er anlægget eller dele af anlægget omfattet af BREF-dokumenter? Ja

Hvis ja, angiv hvilke.

Vil anlægget kunne overholde de angivne BREF-dokumenter? Ja

Hvis nej, angiv og begrund hvilke BREF-dokumenter, der ikke kan overholdes.

Er anlægget eller dele af anlægget omfattet af BAT-konklusioner? Ja

Vil anlægget kunne overholde de angivne BAT-konklusioner? Ja

Hvis nej, angiv og begrund hvilke BAT-konklusioner, der ikke vil kunne overholdes.

Eventuelle yderligere bemærkninger

VVM - Projektets placering

UDFYLDT

Er projektet placeret i et område med registreret jordforurening? Nej

Kan projektet rummes inden for lokalplanens generelle formål? Ja

Hvis nej, angiv hvorfor.

Forudsætter projektet dispensation fra gældende bygge- og beskyttelseslinjer? Nej

Hvis ja, angiv hvilke

Indebærer projektet behov for at begrænse anvendelsen af naboarealer? Nej

Bemærkning til overstående

Vil projektet kunne udgøre en hindring for anvendelsen af udlagte råstofområder? Nej

Bemærkning til overstående

Er projektet tænkt placeret indenfor kystnærhedszonen? Nej

Bemærkning til overstående

Forudsætter projektet rydning af skov? Nej

Bemærkning til overstående

Vil projektet være i strid med eller til hinder for realiseringen af en rejst fredningssag? Nej

Bemærkning til overstående

Angiv afstanden fra projektet i luftlinje til nærmeste beskyttede naturtype i henhold til naturbeskyttelseslovens § 3.

Rummer § 3 området beskyttede arter? Angiv i givet fald hvilke.

Angiv afstanden fra projektet i luftlinje til nærmeste fredede område.

Angiv afstanden fra projektet i luftlinje til nærmeste Habitatområde.

j_m Vil projektet kunne overholde kvalitetskravene for vandområder og krav til udledning af forurenende stoffer til vandløb, søer eller havet? Ja

Bemærkning til overstående

j_m Er projektet placeret i et område, der i kommuneplanen er udpeget som område med risiko for oversvømmelse. Nej

Bemærkning til overstående

j_m Er projektet placeret i et område, der, jf. oversvømmelsesloven, er udpeget som risikoområde for oversvømmelse? Nej

Bemærkning til overstående

j_m Er projektet placeret i et område med særlige drikkevandsinteresser?

Bemærkning til overstående

j_m Er der andre lignende anlæg eller aktiviteter i området, der sammen med det ansøgte må forventes at kunne medføre en øget samlet påvirkning af miljøet (Kumulative forhold)? Nej

Bemærkning til overstående

Vil den forventede miljøpåvirkning kunne berøre nabolande?

Eventuelle yderligere bemærkninger

Bilag

Andre relevante oplysninger

UDFYLDT

Redegørelse:

Baggrund for behovet for ansøgning om præcisering/ændring af vilkår B6.

Aalborg Portland anvender en række forskellige brændsler i forbindelse med produktion af cementklinker. Der optimeres løbende på brændselstyperne i forhold til klima og miljø. I 2021 blev der således indført træaffald som alternativt brændsel (EAK-koderne 19 12 07 og 20 01 38). Træaffald er 100% biomasse og har dermed en positiv effekt på CO₂-udledningen.

Træet indsamles bl.a. hos fælleskommunale affaldsselskaber, som modtager affaldstræet fra borgere på deres modtagestationer, hvor borgerne bliver instrueret i sorteringen. Træet sorteres overordnet i 1) Rent træ, 2) Træ uden farlige stoffer og 3) Træ med farlige stoffer.

Det træaffald, som Aalborg Portland modtager stammer fra fraktionen "Træ uden farlige stoffer". Dette træ kan indeholde:

- Ubehandlet træ som f.eks. emballagetræ, paller og rent bygningstømmer
- Blandet træ som f.eks. emballagetræ, køkkenelementer, paller, nedbrydningstømmer, spånplader, krydsfinerplader, MDF og masonitplader
- Imprægneret træ som klassificeres som ikke farligt affald (jf. vedledende udtalelse fra MST for håndtering af imprægneret træaffald)

Ifølge Aalborg Portlands miljøgodkendelse vilkår B6 må Aalborg Portland ikke medforbrænde metalholdigt affald, herunder imprægneret træ, jf. forbud i affaldsbekendtgørelsen.

Kommunerne og de fælleskommunale affaldsselskaber har tilkendegivet, at de ikke kan sikre en 100% udsortering af imprægneret træ (fraktionen: Imprægneret træ som klassificeres som ikke farligt affald), da det i første omgang er baseret på borgernes sortering og efterfølgende en visuel udsortering af kommunernes og de fælleskommunale affaldsselskabers medarbejdere.

Der gennemføres løbende prøvetagning af træaffaldet. På basis af analyser fra oktober 2021 til maj 2022 har Rambøll foretaget en vurdering af ændring i tilført metal ved 100% erstatning af træaffald med RDF/SRF affald, se under punktet "Luftudledning fra hvert afkast".

Oplag og håndtering af fraktion træaffald (woodchips og savsmuld) er godkendt af brandmyndighed, se vedhæftet godkendelser fra brandmyndighed.

Woodchips opbevares og håndteres indendørs i Cem-Miljøhallen, hvor det indfyres sammen med SRF/RDF-affald. Woodchips anvendes som medforbrænding til produktion på Ovn 87.

Savsmuld blæses i et lukket rørsystem til silo, hvor det i et lukket system indfyres samme måde som kød- og benmel. Pt. er silo 100, silo 300 og silo 500 godkendte til opbevaring af savsmuld. Savsmuld anvendes som medforbrænding på alle ovnene (Ovn 73, 74, 76, 78 og 79 samt 87). Se

vedhæftet oversigtstegning.

Transport af brændsel er en del af støjkortlægning. Transport af Wood chips vil være omfattet af bidraget fra transport af SRF/RDF (se transport 60.110-1, 60.110-2 og 60.110-3). Transport af savsmuld vil være omfattet af transport af kød- og benmel, tørret spildevandsslam (se transport 70.106-1, 70.106-2, 70.08-1, 70.108-2 samt 70.107-1 og 70.107-2), hvor sidstnævnte er lagt ind ifm. forsøg med medforbrænding af savsmuld)

Bilag

[Bilag Støj ved Transport og Levering.pdf](#)

[Bilag Placering af CemMiljøhal og Siloer.pdf](#)

Øvrige forhold

UDFYLDT

Redegørelse:

Ved indførelse af nye fraktion fremsendes dokumentation til myndigheder. Ved vilkårsændringen vil der være mulighed for at indføre træaffald, jf. redegørelse i punktet "Andre relevante oplysninger".

Fortrolighed

UDFYLDT

Redegørelse:

Der foreligger ikke oplysninger som skal behandles fortroligt.

Samlet oversigt over bilag

Bilag for 3. indsendelse (19-10-2022)

[Bilag Støj ved Transport og Levering.pdf](#)

[Bilag Placering af CemMiljøhal og Siloer.pdf](#)

[Skema til ansøgning samt bilag til myndighedsvurdering om screening for miljøvurderingspligt Vilårsændring B6 Opdateret 2022-10-18.docx](#)

Dokumentationskrav

Ansøgning: Andre relevante oplysninger

Ansøgning: Andre relevante oplysninger

Ansøgning: VVM - Miljøforhold

Tidligere indsendelser

Indsendt dato	Fase	Fil
17-10-2022 11:31	Myndighedens behandling	https://dokument.byggomiljoe.dk/ansoegningbilag/4e8ec758-ec6c-4851-87ad-ddd67f28403e
28-09-2022 08:28	Ansøgning	https://dokument.byggomiljoe.dk/ansoegningbilag/9574a55a-f8eb-4222-85f0-c182f55a3123

Bilag Vilkår

Oplysninger om væsentlige miljøforhold

IKKE UDFYLDT

Forslag til generelle vilkår

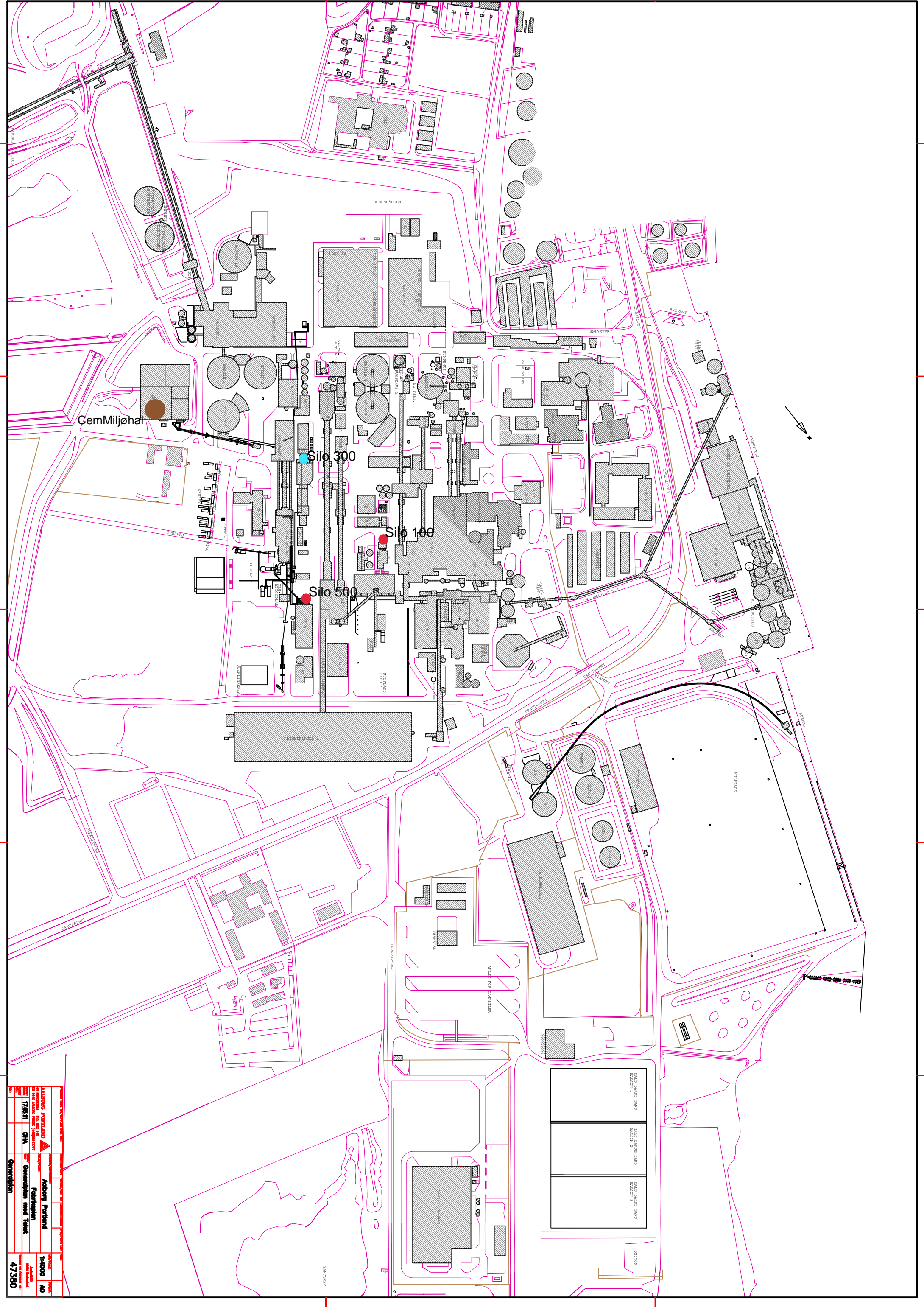
IKKE UDFYLDT

Forslag til vilkår til indretning og drift

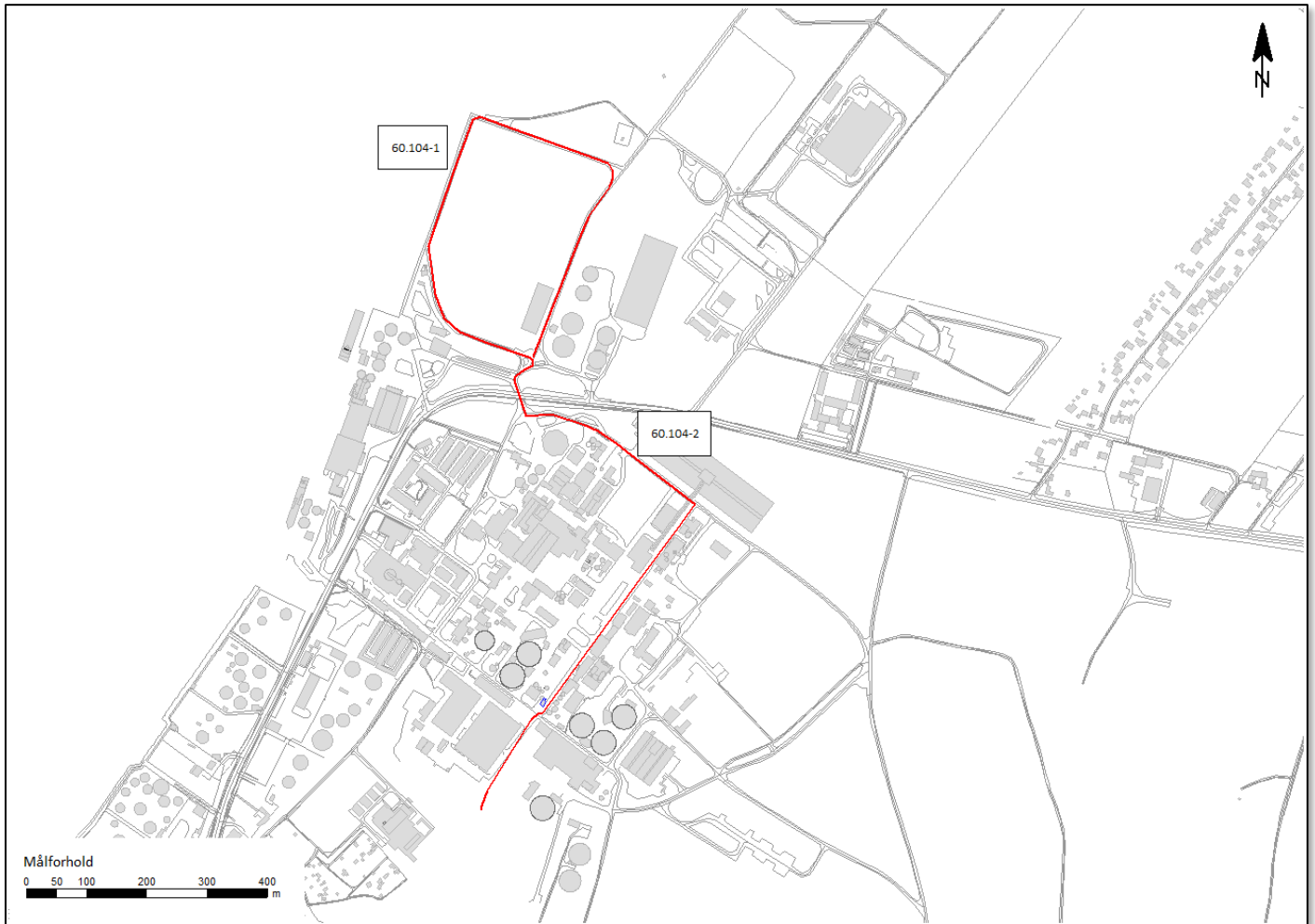
IKKE UDFYLDT

Forslag til vilkår for luftforurening

IKKE UDFYLDT



ALBORG PORTLAND		Aalborg Portland	
Aalborg Portland A/S		Aalborg Portland A/S	
København		København	
78311		78311	
GMA		GMA	
Generaldirektoratet		Generaldirektoratet	
47390		47390	
19400		19400	
A0		A0	



Beskrivelse – 60.104-1, 60.104-2

60.104-1: Sennenbogen håndterer Aluspar.

60.104-2: Kørsel af Aluspar fra kulkaj til lagerplads med Dumper.

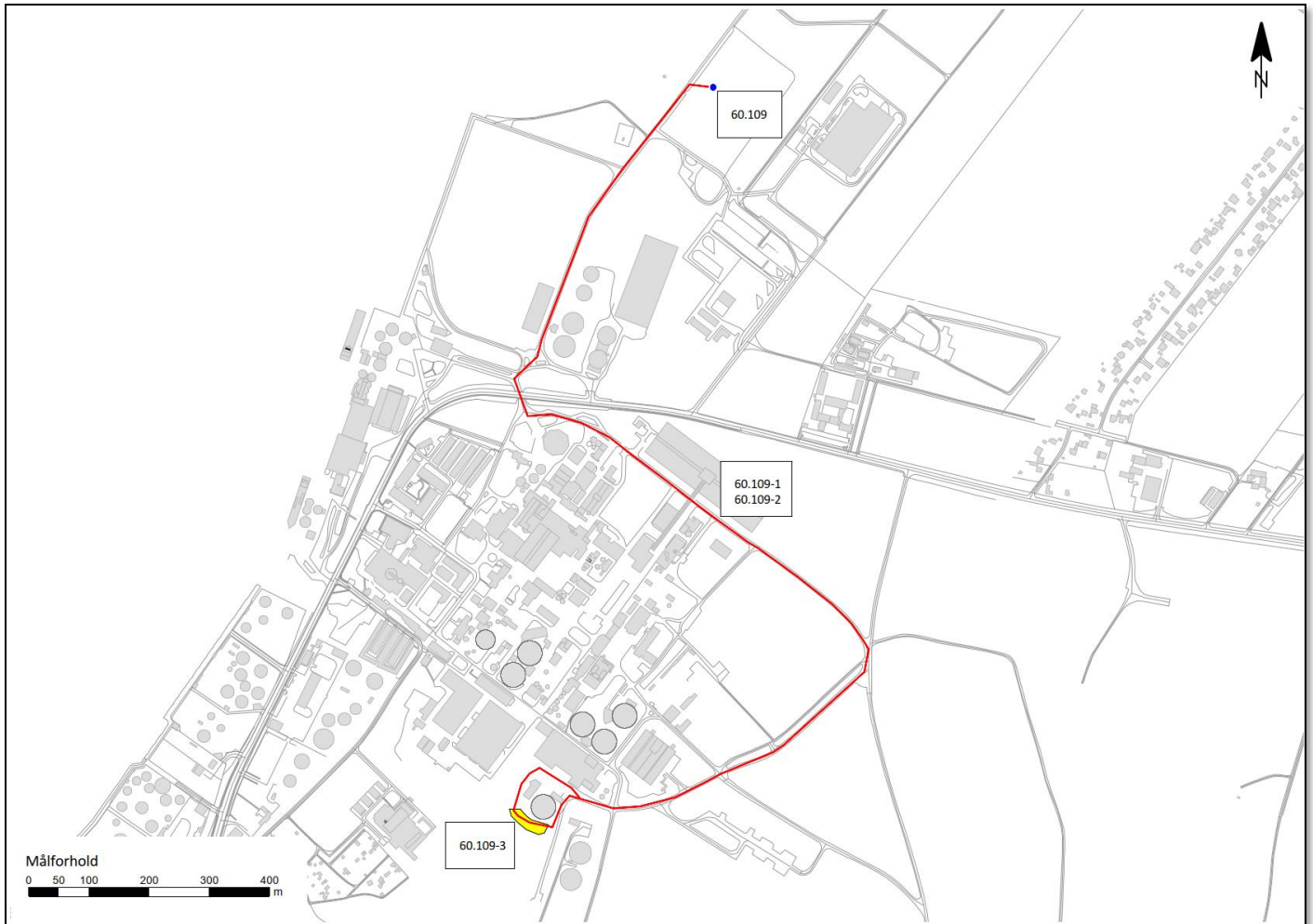
Kildestyrker, L_{WA}

60.104-1: Sennenbogen (Målt på Aalborg Portland 2020 se støjdatablad): 102,4 dB

60.104-2: Dumper fabr. Volvo type 110 under kørsel - Målt på Stålvalseværket febr. 1995: 66,9 dB/m.

Drift

Tidsrum klokken	00-01	01-02	02-03	03-04	04-05	05-06	06-07	07-08	08-09	09-10	10-11	11-12	12-13	13-14	14-15	15-16	16-17	17-18	18-19	19-20	20-21	21-22	22-23	23-24
60.104-1 (Minutter pr. time)																								
Hverdage																				60	60	60	60	
60.104-2 (Antal pr. time)																								
Hverdage																				2	2	2	2	



Beskrivelse – 60.109, 60.109-1, 60.109-2, 60.109-3

60.109: Sennenbogen håndterer Hals Barre sand.

60.109-1: Hals Barre sand til slemmeri (dumpers).

60.109-2: Hals Barre sand til slemmeri (Lastbiler).

60.109-3: Gummiged håndterer Hals Barre sand ved slemmeri.

Kildestyrker, L_{WA}

60.109: Sennenbogen (Målt på Aalborg Portland 2020 se støjdatablad): 102,4 dB

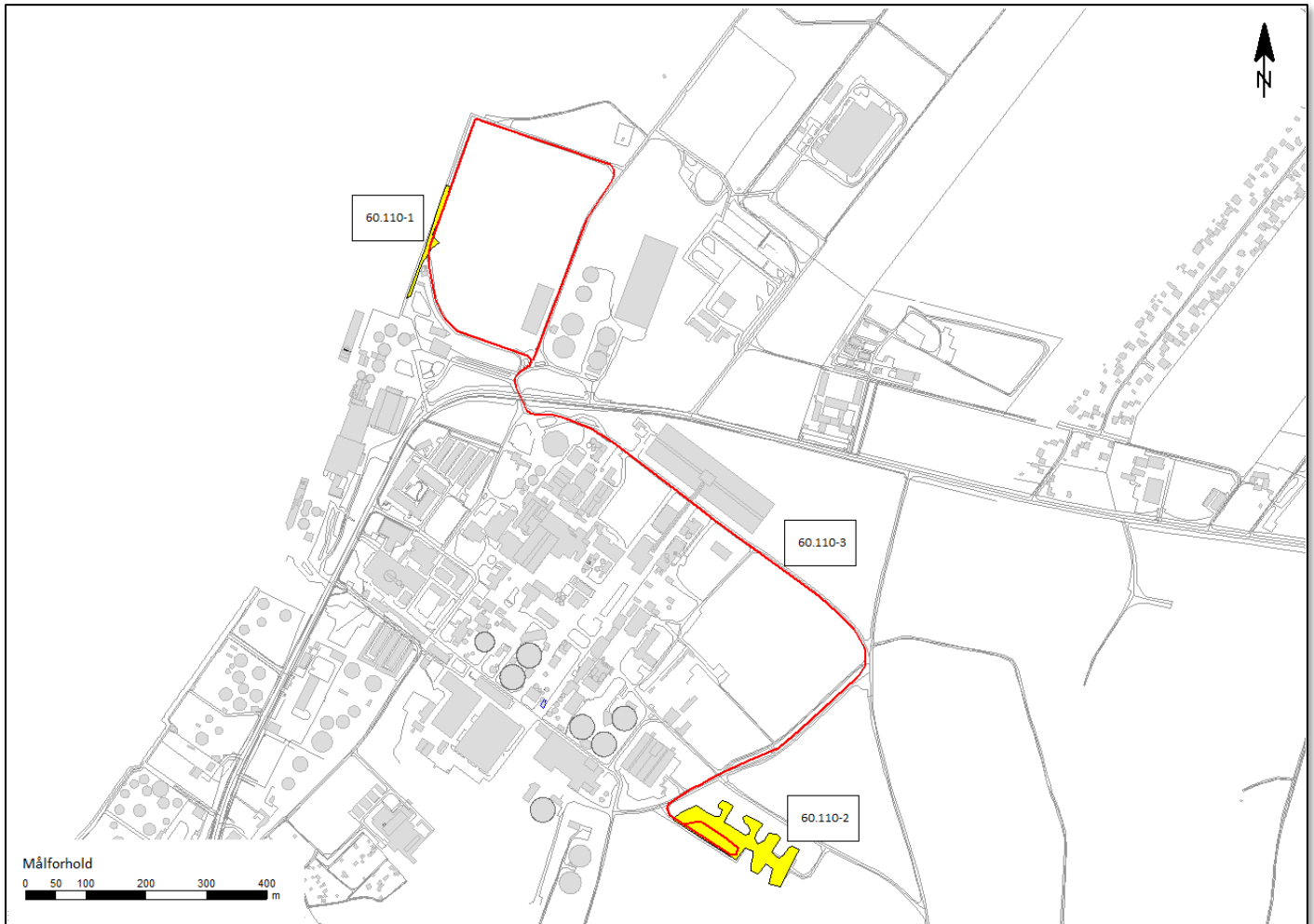
60.109-1: Dumper fabr. Volvo type 110 under kørsel - Målt på Stålvalseværket febr. 1995: 66,9 dB/m.

60.109-2: Lastbil kørsel, svag acc. 10-20km/h. Støjdatabogen: 59.2 dB/m.

60.109-3: Kørsel og arbejdsoperationer (Benyttet kildestyrke for 60.303): 100,4 dB

Drift

Tidsrum klokken	00-01	01-02	02-03	03-04	04-05	05-06	06-07	07-08	08-09	09-10	10-11	11-12	12-13	13-14	14-15	15-16	16-17	17-18	18-19	19-20	20-21	21-22	22-23	23-24
60.109 (Minutter pr. time)																								
Hverdage							60	60	60	60	60	60	60											
60.109-1 (Antal pr. time)																								
Hverdage							4	4	4	4	4	4	4											
60.109-2 (Antal pr. time)																								
Hverdage							4	4	4	4	4	4	4											
60.109-3 (Minutter pr. time)																								
Hverdage							9	9	9	9	9	9	9	9	9	9	9	9	9	9				



Beskrivelse – 60.110-1, 60.110-2, 60.110-3

60.110-1: Håndtering af RDF-baller med lastemaskiner ved kulkaj.

60.110-2: Håndtering af RDF-baller med lastemaskiner ved CEM Miljøplads.

60.110-3: Kørsel af RDF-baller fra kulkaj til CEM Miljøplads.

Kildestyrker, L_{WA}

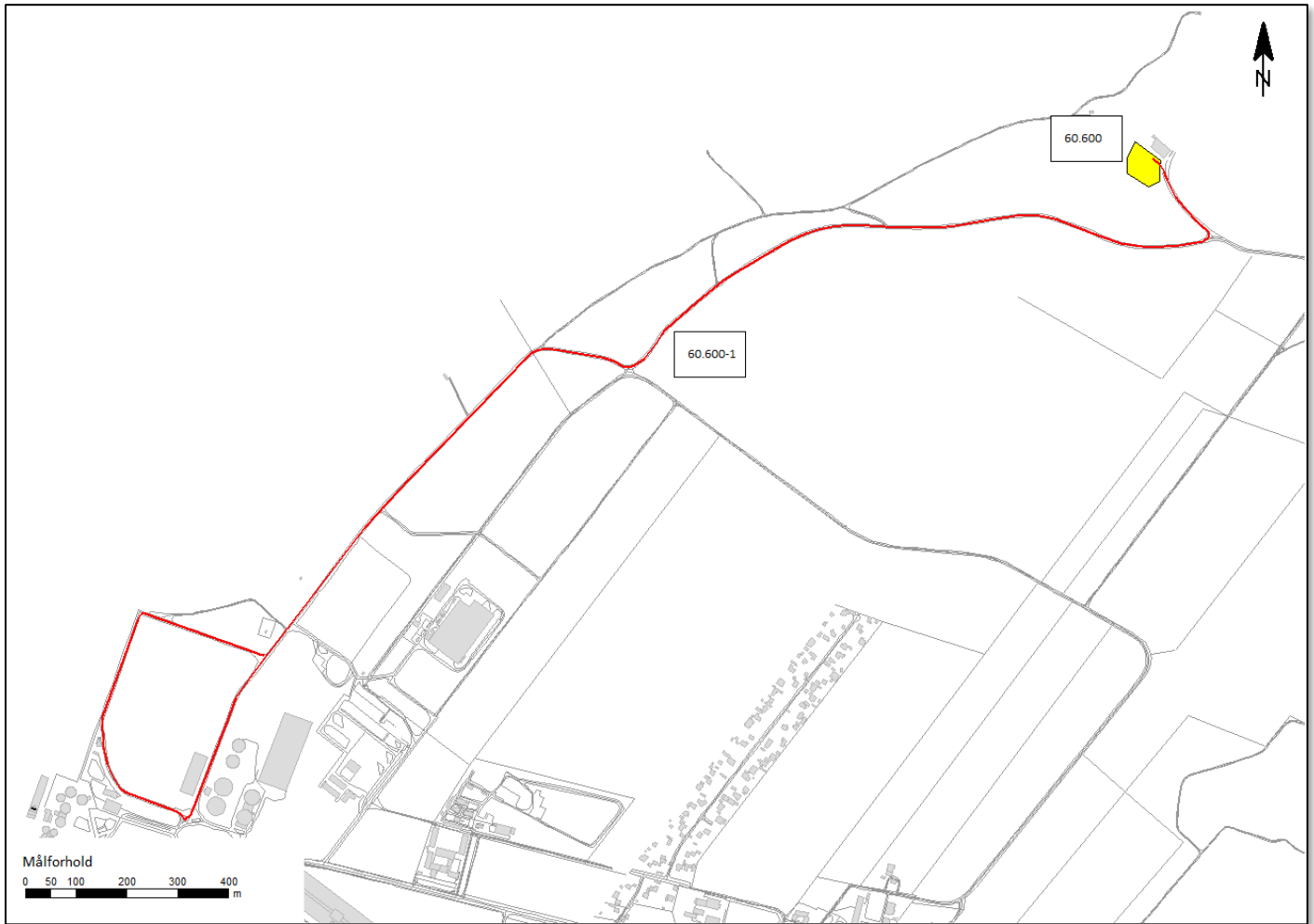
60.110-1: Kørsel og arbejdsoperationer (Benyttet kildestyrke for 60.303): 100,4 dB

60.110-2: Kørsel og arbejdsoperationer (Benyttet kildestyrke for 60.303): 100,4 dB

60.110-3: Lastbil kørsel, svag acc. 10-20km/h. Støjtabbogen: 59,2 dB/m.

Drift

Tidsrum klokken	00-01	01-02	02-03	03-04	04-05	05-06	06-07	07-08	08-09	09-10	10-11	11-12	12-13	13-14	14-15	15-16	16-17	17-18	18-19	19-20	20-21	21-22	22-23	23-24
60.110-1 (Minutter pr. time)																								
Hverdage							60	60	60	60	60	60	60	60	60	60	60	60	60	60				
60.110-2 (Minutter pr. time)																								
Hverdage							60	60	60	60	60	60	60	60	60	60	60	60	60	60				
60.110-3 (Antal pr. time)																								
Hverdage							9	9	9	9	9	9	9	9	9	9	9	9	9	9				



Beskrivelse – 60.600 Kisaskeanlæg

60.600: Gummiged ved kisaskeanlæg.

60.600-1: Lastbilkørsel, kisaskeanlæg.

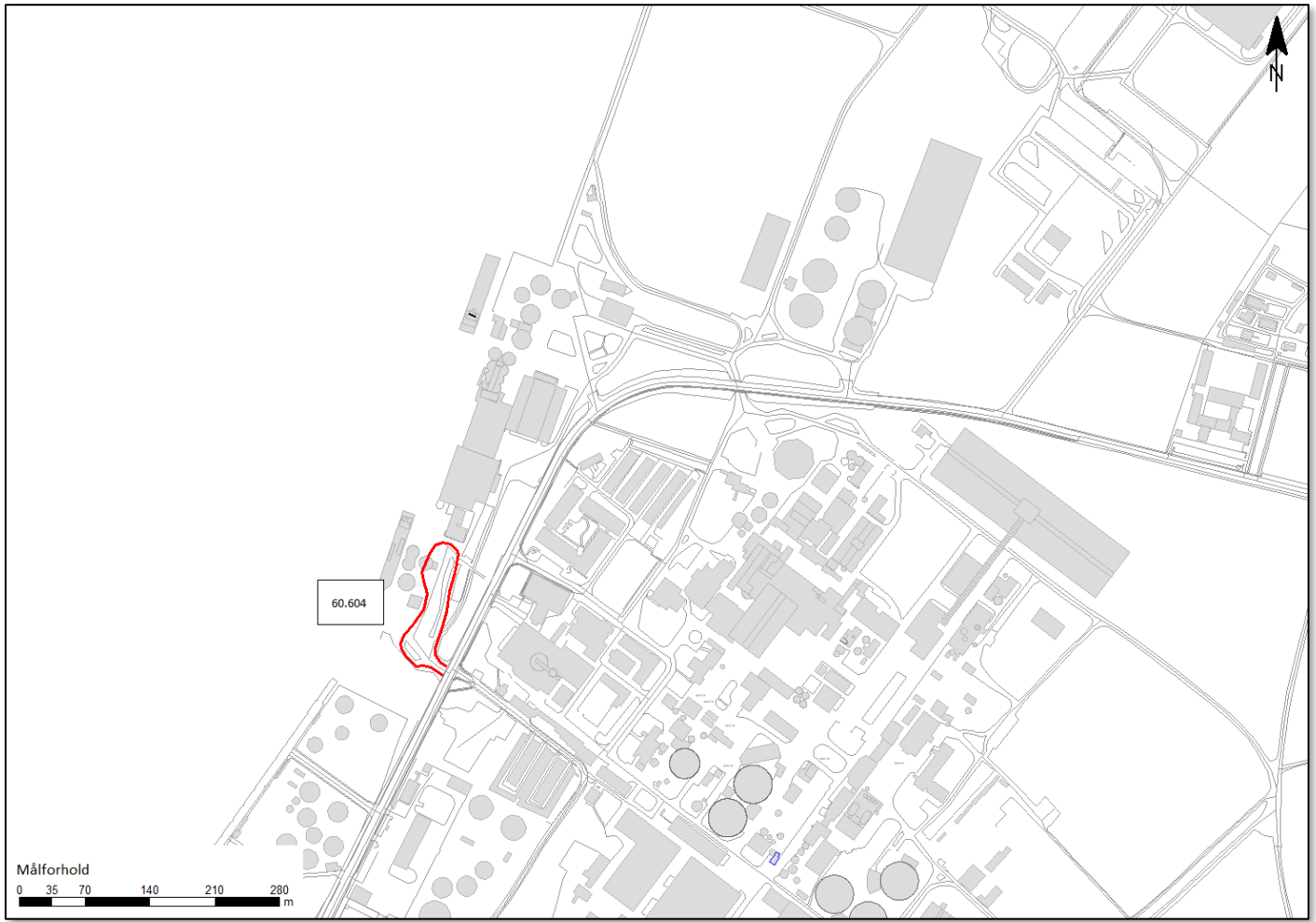
Kildestyrker, L_{WA} i dB

60.600: Kørsel og arbejdsoperationer
(Benyttet kildestyrke for 60.303): 100,4 dB.

60.600-1: Lastbil kørsel, svag acc. 10-20
km/h. Støjtabbogen: 59.2 dB/m.

Drift

Tidsrum klokken	00-01	01-02	02-03	03-04	04-05	05-06	06-07	07-08	08-09	09-10	10-11	11-12	12-13	13-14	14-15	15-16	16-17	17-18	18-19	19-20	20-21	21-22	22-23	23-24
60.600 (Procent pr. time)																								
Hverdage								25	25	25	25	25	25	25	25	25	25	25						
60.600-1 (Antal pr. time)																								
Hverdage								2	2	2	2	2	2	2	2	2	2	2						



Beskrivelse – 60.604

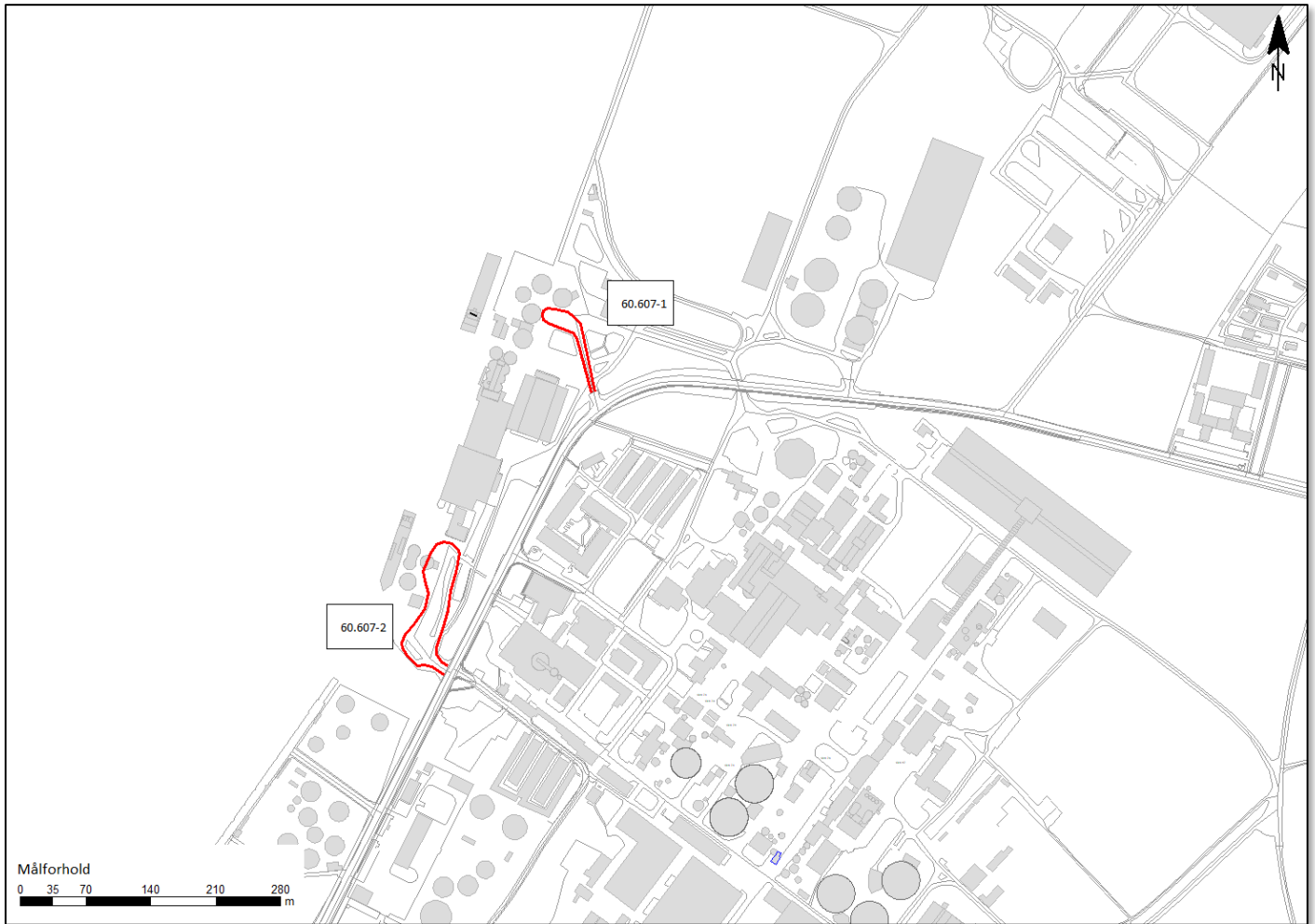
60.604: Afhentning af BAC cement på havnen

Kildestyrker, L_{WA}

60.604: Lastbil kørsel, svag acc. 10-20km/h.
 Støjdatabogen: 59.2 dB/m.

Drift

Tidsrum klokken	00-01	01-02	02-03	03-04	04-05	05-06	06-07	07-08	08-09	09-10	10-11	11-12	12-13	13-14	14-15	15-16	16-17	17-18	18-19	19-20	20-21	21-22	22-23	23-24
60.604 (Antal pr. time)																								
Hverdage							5	5	5	5	5	5	5	5	5	5	5							



Beskrivelse – 60.607

60.607-1: Afhentning af ROC cement på havnen, nord

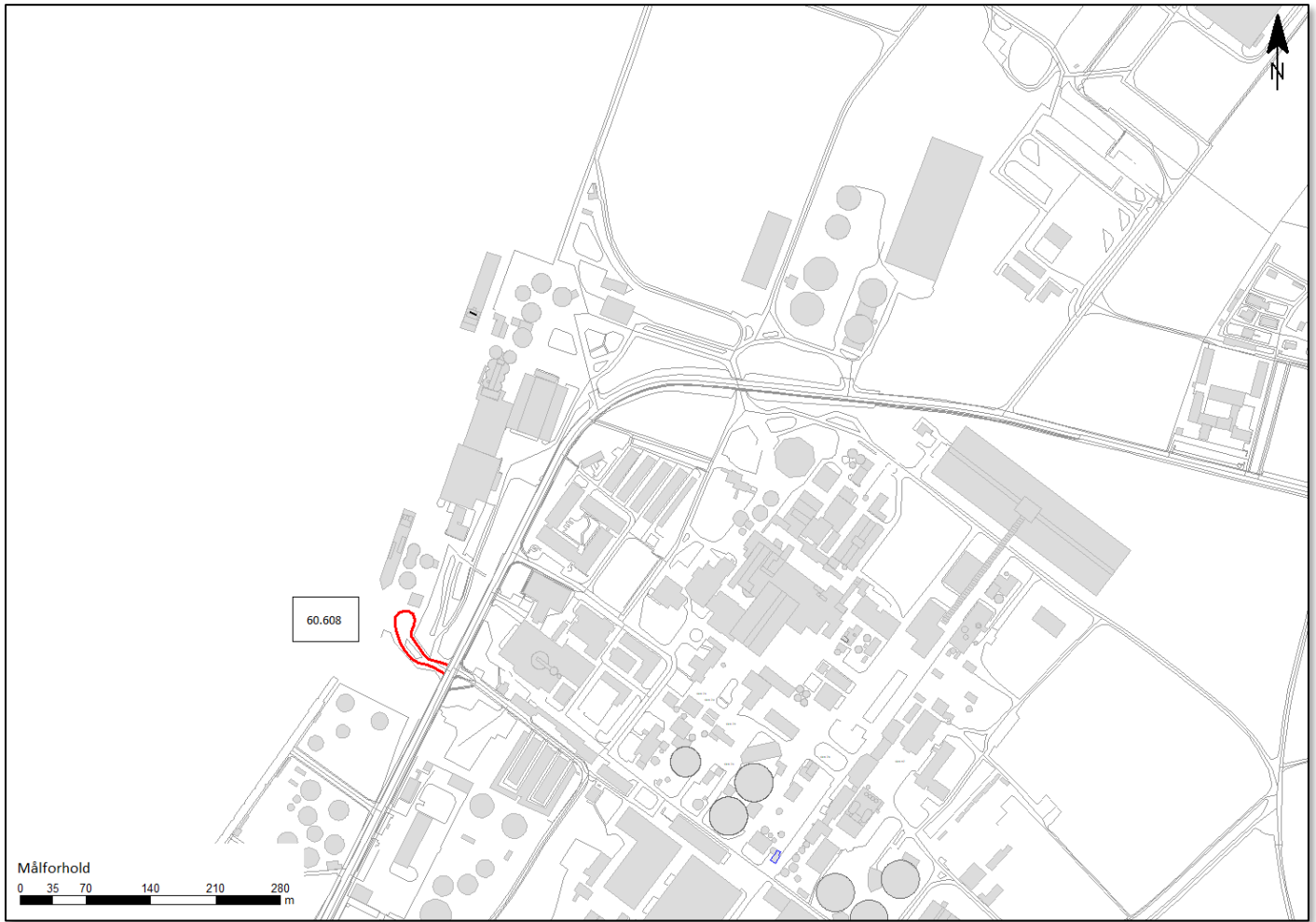
60.607-2: Afhentning af ROC cement på havnen, syd

Kildestyrker, L_{WA}

60.607: Lastbil kørsel, svag acc. 10-20km/h.
 Støjdatabogen: 59.2 dB/m.

Drift

Tidsrum klokken	00-01	01-02	02-03	03-04	04-05	05-06	06-07	07-08	08-09	09-10	10-11	11-12	12-13	13-14	14-15	15-16	16-17	17-18	18-19	19-20	20-21	21-22	22-23	23-24
60.607-1 (Antal pr. time)																								
Hverdage							3	3	3	3	3	3	3	3	3	3	3	3						
60.607-2 (Antal pr. time)																								
Hverdage							3	3	3	3	3	3	3	3	3	3	3							



Beskrivelse – 60.608

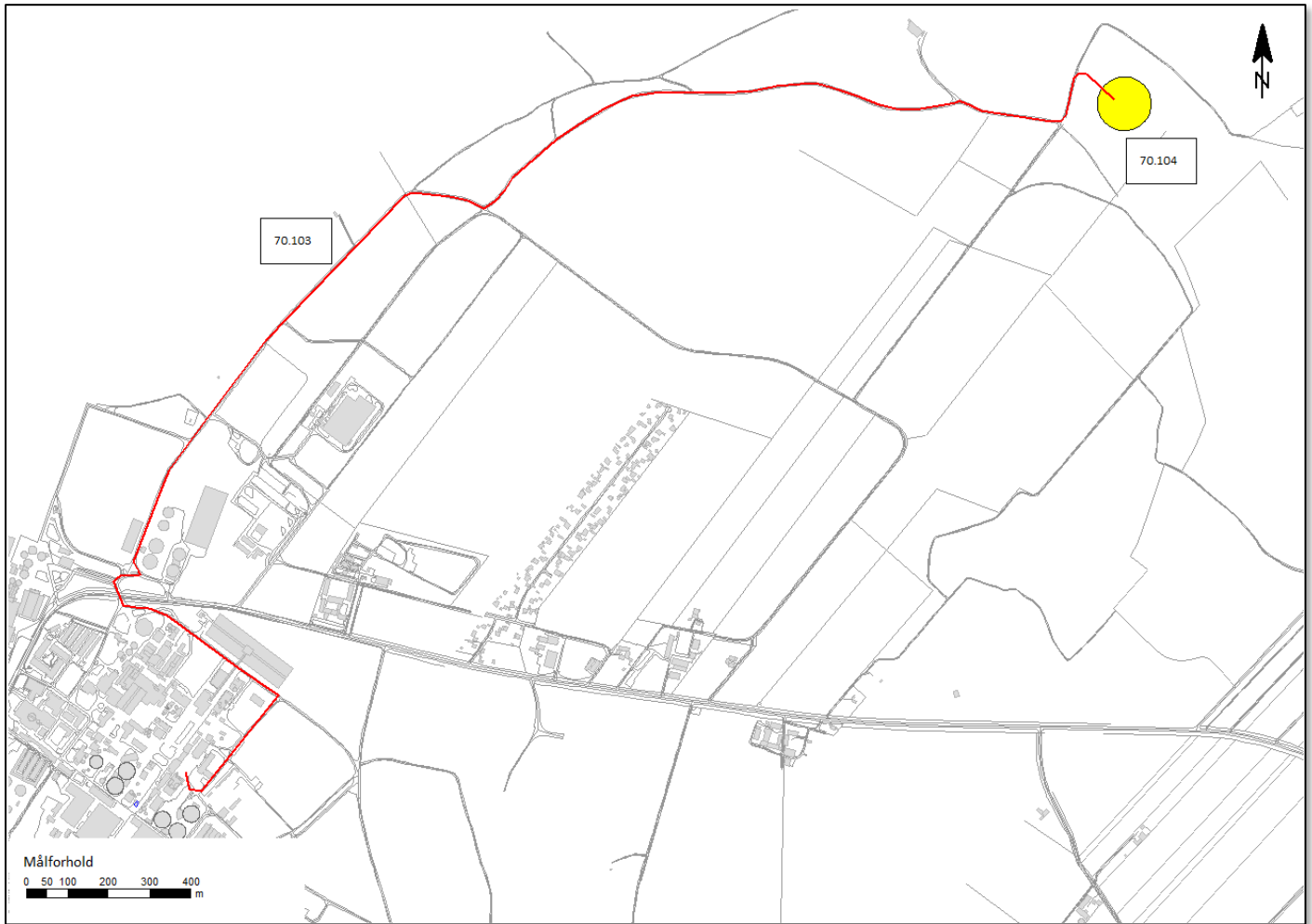
60.608: Afhentning af Femern cement på havnen

Kildestyrker, L_{WA}

60.608: Lastbil kørsel, svag acc. 10-20km/h.
Støjdatabogen: 59.2 dB/m.

Drift

Tidsrum klokken	00-01	01-02	02-03	03-04	04-05	05-06	06-07	07-08	08-09	09-10	10-11	11-12	12-13	13-14	14-15	15-16	16-17	17-18	18-19	19-20	20-21	21-22	22-23	23-24
60.608 (Antal pr. time)																								
Hverdage							1	1	1	1	1	1	1	1	1	1	1	1						



Beskrivelse – 70.103, 70.104

70.103: Kørsel af filler fra fabriksområde til støvsø.

70.104: Gravemaskine ved støvsøen.

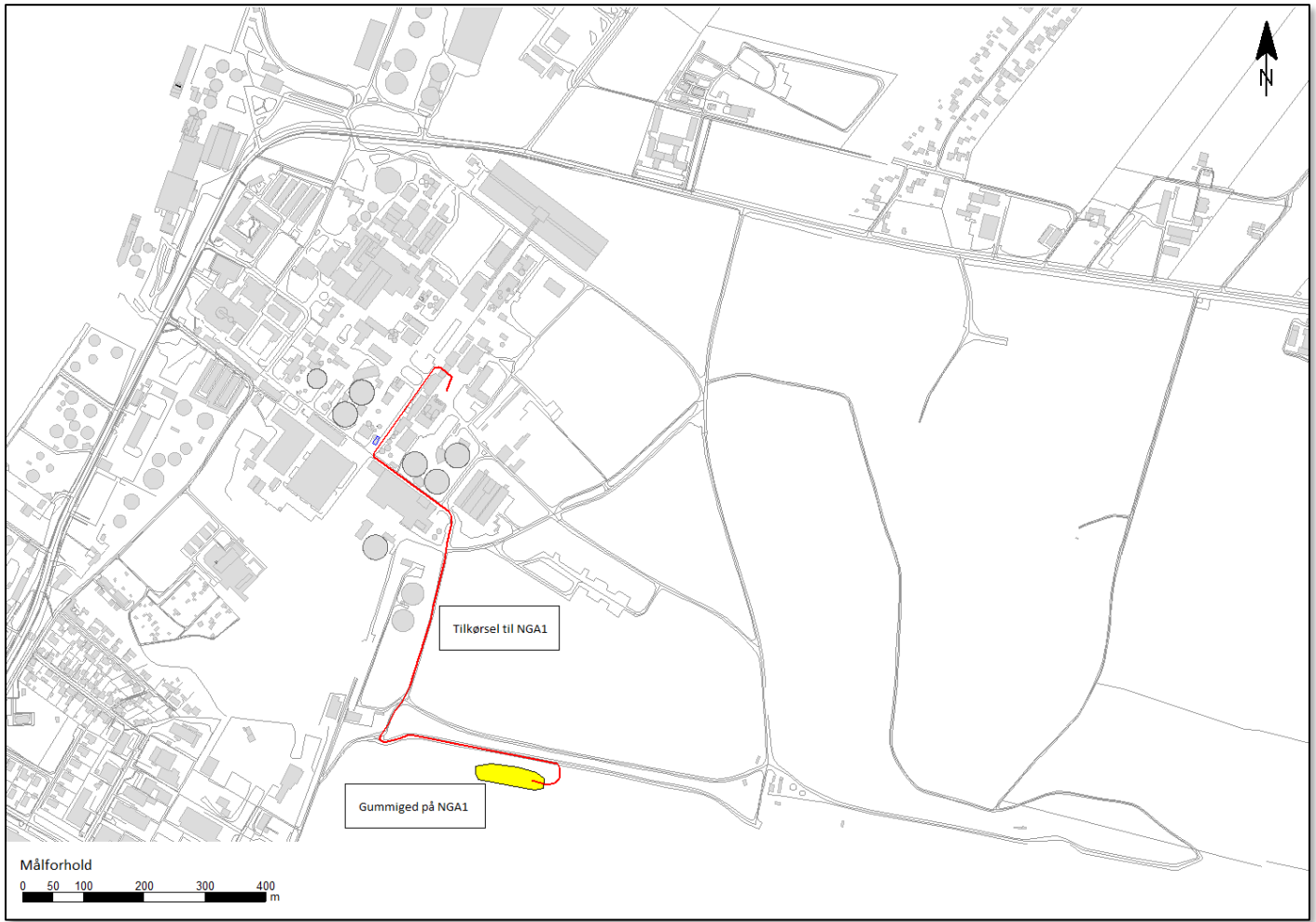
Kildestyrker, L_{WA} i dB

70.103: Lastbil kørsel, svag acc. 10-20km/h.
Støjtabbogen: 59.2 dB/m

70.104: Kørsel og arbejdsoperationer
(Benyttet kildestyrke for 60.303): 100,4 dB.

Drift

Tidsrum klokken	00-01	01-02	02-03	03-04	04-05	05-06	06-07	07-08	08-09	09-10	10-11	11-12	12-13	13-14	14-15	15-16	16-17	17-18	18-19	19-20	20-21	21-22	22-23	23-24
70.103 (Antal pr. time)																								
Hverdage	2	2	2	2	2	2	2	2	2	2	2	2	2	2	2	2	2	2	2	2	2	2	2	2
Lørdage	2	2	2	2	2	2	2	2	2	2	2	2	2	2	2	2	2	2	2	2	2	2	2	2
Søndage	2	2	2	2	2	2	2	2	2	2	2	2	2	2	2	2	2	2	2	2	2	2	2	2
70.104 (Minutter pr. time)																								
Hverdage	6	6	6	6	6	6	15	15	15	15	15	15	15	15	15	15	15	6	6	6	6	6	6	
Lørdage	6	6	6	6	6	6	15	15	15	15	15	15	15	15	15	15	15	6	6	6	6	6	6	
Søndage	6	6	6	6	6	6	15	15	15	15	15	15	15	15	15	15	15	6	6	6	6	6	6	



Beskrivelse – Gummiged på NGA1

Gummiged opererer og udjævner på NGA1.

Kildestyrker, L_{WA} i dB

Gummiged på NGA1: Kørsel og arbejdsoperationer (Benyttet kildestyrke for 60.303): 100,4 dB.

Drift

Tidsrum klokken	00-01	01-02	02-03	03-04	04-05	05-06	06-07	07-08	08-09	09-10	10-11	11-12	12-13	13-14	14-15	15-16	16-17	17-18	18-19	19-20	20-21	21-22	22-23	23-24
70.103 (Minutter pr. time)																								
Hverdage	5	5	5	5	5	5	5	15	15	15	15	15	15	15	15	15	15	15	5	5	5	5	5	5
Lørdage	5	5	5	5	5	5	5	15	15	15	15	15	15	15	15	15	15	15	5	5	5	5	5	5
Søndage	5	5	5	5	5	5	5	15	15	15	15	15	15	15	15	15	15	15	5	5	5	5	5	5

MEMO

Project **Affaldstræ**
To **Aalborg Portland**
From **Ramboll**
Copy to

Subject **Notat om massebalance; Affaldstræ som brændsel**

1. Indledning

Under produktion af cement anvendes brændsler i de termiske processer. Der optimeres løbende på brændselstyperne i forhold til klima og miljø. I den forbindelse har Aalborg Portland ansøgt om anvendelse af træaffald som alternativt brændsel med EAK koderne 19 12 07 og 20 01 38.

Træaffaldet er delvis brændslerstatning for SRF/RDF (Solid Recovered Fuel og Refuse-Derived Fuel) i forbrændingsprocesserne på deres ovnlinje 87, og træet indsamles bl.a. hos fælleskommunale affaldsselskaber. De fælleskommunale affaldsselskaber modtager affaldstræet fra borgere på deres modtagestationer, hvor borgerne bliver instrueret i sorteringen. Træet sorteres overordnet i følgende tre fraktioner i) rent træ, ii) træ uden farlige stoffer og iii) træ med farlige stoffer.

Det træaffald, som Aalborg Portland modtager, stammer fra fraktionen ii "træ uden farlige stoffer", og består af ubehandlet træ som f.eks. emballagetræ, paller og rent bygningstømmer, blandet træ som f.eks. emballagetræ, køkkenelementer, paller, nedbrydnings-tømmer, spånplader, krydsfinerplader, MDF og masonitplader. Desuden kan der være imprægneret træ, som klassificeres som ikke farligt affald (jf. vedledende udtalelse fra MST for håndtering af imprægneret træaffald).

Ifølge Aalborg Portlands miljøgodkendelse vilkår B6 må Aalborg Portland ikke medforbrænde metalholdigt affald, herunder imprægneret træ, jf. forbud i affaldsbekendtgørelsen. Da det ikke kan afvises, at der kan optræde trykimprægneret træ i træaffaldet, har Aalborg Portland anmodet om en redegørelse for, hvorledes anvendelse af affaldstræet vil kunne påvirke anlægget emissioner og depositioner, og der opstilles følgelig en massebalance over, den mulige påvirkning af ovnlinjens emissioner og depositioner som følge heraf.

Date: 19. august 2022

Ramboll
Olof Palmes Allé 22
DK-8200 Aarhus N
Denmark

T +45 5161 1000
F +45 5161 1001
www.ramboll.com/energy

Ref.: 2022
Doc. ID: AaP-20
Ver: 1

Made by KIMB
Checked by -
Approved by -

I nærværende notat beskrives således hvorledes emissioner og depositioner af tungmetaller kan forventes påvirket af, at der i produktionen indgår affaldstræ som beskrevet ovenfor. I notatet fokuseres på de tre metaller, der kan findes i ældre trykimprægneret træ af CCA-typen nemlig arsen (As), kobber (Cu) og chrom (Cr).

Som det fremgår af notatet, vil affaldstræ som delvis brændselsersstatning for SRF/RDF i forbrændingsprocesserne på deres ovnlinje 87 forventeligt kun have en ringe betydning for ovnens emissioner af tungmetaller og dermed også de tilhørende depositioner. Anvendelsen af affaldstræ vil derfor forventeligt ikke virke kompromitterende på overholdelse af miljøgodkendelsens vilkår om emissioner og depositioner fra ovn 87.

2. Affaldstræ

Det affaldstræ, der påtænkes anvendt i cementproduktionen, leveres fra kommuner af affaldsaffaldstræ, hvor affaldet klassificeres som træaffald fra mekanisk behandling og træaffald fra separat indsamlede fraktioner, og der træaffaldet vil have en af følgende to EAK koder:

- EAK kode 19 12 07 - Træ, bortset fra affald henhørende under 19 12 06
- EAK kode 20 01 38 - Træ, bortset fra affald henhørende under 20 01 37.

Leverandøren af affaldstræfraktionen har oplyst, at andelen af trykimprægneret træ i fraktionen er under 10 %, og at fraktionen ikke indeholder tungt imprægneret træ som creosol og arsen, da disse fraktioner er fjernet fra affaldstræfraktionen i den indledende sortering.

Der skal i den forbindelse gøres opmærksom på Miljøstyrelsens vejledende udtalelse vedrørende håndtering af imprægneret træaffald, dateret 27. juni 2017, at der i dag ikke længere er et ubetinget krav om deponering for imprægneret træaffald, og at det i stedet er kommunen, der tager konkret stilling til, hvorvidt træet er egnet til materialenyttiggørelse eller er forbrændingseget.

Der påtænkes anvendelse af op til 50.000 ton affaldstræ årligt, og ved denne brændselsanvendelse, vil forbruget af SRF/RDF-brændsel blive reduceret tilsvarende (samme energiinput).

Affaldstræet forventes at indeholde 20-23 % vand svarende til, et energiindhold på 14,7 GJ/t (beregnet værdi). Til sammenligning har den fortrængte SRF/RDF et energiindhold på ca. 19,4, hvorfor de 50.000 ton affaldstræ forventes at fortrænge ca. 38.000 ton SRF/RDF.

3. Massebalance

I det følgende vises det, hvorledes indholdet af de tre CCA-tungmetaller (arsen, kobber og chrom) i affaldstræet må forventes at påvirke massebalancen hos Aalborg Portlands ovnlinje 87 med hensyn til brændslernes indhold af tungmetaller.

Der er gennemført analyser af det affaldstræ, der er påtænkt i brændselsersstatningen over en længere tidsperiode. Dels er der på Aalborg Portlands eget laboratorium gennemført analyser, og dels er der, via den mulige leverandør, foretaget analyser hos leverandøren. I ne-

denstående tabel 1 ses resultaterne af tungmetalanalyserne for affaldstræet for de metaller, hvis emissioner, er reguleret enten direkte eller indirekte gennem miljøgodkendelsen af ovn87.

Det skal i den forbindelse bemærkes, at det typisk vil være metaller arsen (As), Kobber (Cu) og chrom (Cr), der betragtes som problematiske stoffer i trykimprægneret træ, hvorfor det også vil være disse metaller, der har størst interesse ved klassificering af affaldstræet.

Med hensyn til indhold af arsen skal det bemærkes, at kun affald, hvis indhold af arsen overstiger 0,1 % (1000 mg/kg), skal klassificeres i henhold til EU's CLP klassificeringsregler. For kobber gælder en tilsvarende grænse på 0,25 % mens grænsen for chrom er 0,1 %. Det skal bemærkes, at procentgrænserne afhænger af metallernes speciering, og ovenstående er at betragte som worst case. Som det fremgår af tabel 1, er indholdet af de tre metaller i affaldstræet langt under, hvad der i henhold til jf. CLP reglerne, skal klassificeret som "farligt affald".

Metal	Enhed	Koncentration
Arsen, As	mg/kg TS	72
Bly, Pb	mg/kg TS	43
Cadmium, Cd	mg/kg TS	0,5
Chrom, Cr	mg/kg TS	104
Kobber, Cu	mg/kg TS	176
Cobalt, Co	mg/kg TS	2
Kviksølv, Hg	mg/kg TS	0,1
Mangan, Mn	mg/kg TS	108
Nikkel, Ni	mg/kg TS	5
Vanadium, V	mg/kg TS	2

Tabel 1 Tungmetalsanalyser (middelværdier) for affaldstræ.

Når der anvendes affaldstræ i produktionen, vil dette, som tidligere beskrevet, erstatte anvendelsen af SRF/RDF. SRF/RDF er en forkortelse af Solid Recovered Fuel og Refuse-Derived Fuel, der dækker over en række forskellige "opgraderede"! affaldsstrømme.

Der anvendes i dag SRF/RDF i Aalborg Portlands produktion, og ved modtagelse af SRF/RDF analyseres dette af Aalborg Portland hos eksternt analyseinstitut. På baggrund af disse analyser (analyser i perioden jan 2021 – jun. 2022), kan tilførslen af tungmetaller via brændsler beregnes.

I nedenstående tabel 2 ses resultaterne af tungmetalanalyserne for SRF/RDF for de metaller, hvis emissioner, er reguleret (direkte eller indirekte) gennem miljøgodkendelsen af ovn87.

Metal	Enhed	Koncentration
Antimon, Sb	mg/kg TS	35
Bly, Pb	mg/kg TS	14
Cadmium, Cd	mg/kg TS	1
Kobber, Cu	mg/kg TS	380
Kviksølv, Hg	mg/kg TS	0,2
Mangan, Mn	mg/kg TS	159

Tabel 2 Tungmetalsanalyser (middelværdier) for SRF/RDF.

3.1 Emission af arsen, kobber og chrom

I Miljøstyrelsens tidligere omtalte vejledning om håndtering af imprægneret træaffald fra 2017, er et af bekymringspunkterne ved forbrænding af trykimprægneret træ, at det kan indeholde arsen (As), kobber (Cu) og chrom (Cr), hvis der er tale om ældre såkaldt CCA-trykimprægneret træ.

I det følgende beregnes, hvorledes emissionen af disse tungmetaller kan forventes ændret som følge af, at der anvendes affaldstræ som delvis brændselsersstatning for SRF/RDF.

3.1.1 Arsen (As)

Der foreligger analyse for arsen (As) i affaldstræet, men desværre foreligger der ingen data for As indholdet i hverken i SRF/RDF eller de øvrige brændsler på ovn87.

As indholdet i de øvrige brændsler estimeres følgelig på baggrund af den gennemsnitlige emission af As fra ovn87, og for 2021 er det opgjort, at der samlet set blev emitteret ca. 0,6 kg As fra Ovn87.

Der eksisterer ingen fraktionsanalyse for ovn87, hvor fordeling af forskellige tungmetaller i anlæggets forskellige fraktioner, herunder også røggassen, er klarlagt. Som baggrundsinformation anvendes i det følgende derfor undersøgelse på Vestforbrændings affaldsenergi-anlæg, hvor LCI VF 2011 projektet (Life Cycle Inventory for Vestforbrænding i 2011) viser en række sammenhænge mellem, hvorledes en række metaller fordeler sig i de forskellige restproduktfraktioner og i den rensede røggas på dette forbrændingsanlæg. Undersøgelsen blev foretaget i samarbejde med DTU, og den betragtes i denne sammenhæng som bedste bud på, hvad der kan forventes på ovn87.

Af denne LCI-undersøgelse fremgår det, at ca. 0,007 % af den indfyrede mængde As i affaldet, vil optræde i den rensede røggas' emissioner, og anvendes dette fordelingstal på ovn87 kan det forventede indhold af As i summen af alle anvendte brændsler beregnes.

Med udgangspunkt i, at det anvendte affaldstræ indeholder As som beskrevet i tabel 1, og når det samtidig antages, at fortrængningen af SRF/RDF ikke medfører nogen nævneværdig reduktion i tilførslen af As (konservativ betragtning grundet manglende data for den anvendte SRF/RDF's indhold af As), kan det vises, at massestrømmen af As kan forventes at stige lidt.

I lyset af, at den gennemsnitlige emission af As fra Ovn87 i 2021 var $0,17 \mu\text{g}/\text{Nm}^3$, vil dette således forventeligt medføre en mindre stigning af emissionen til $0,22 \mu\text{g}/\text{Nm}^3$. Denne forskel kan formentlig ikke registreres, og ændringen vil have en negligeabel indvirkning på anlæggets samlede emission af tungmetaller, hvor grænseværdien for summen af de 9 tungmetaller (SUM9) i dag er $500 \mu\text{g}/\text{Nm}^3$.

Det skal bemærkes, at ovenstående beregning er baseret på, at udskillelsesevne for As på Ovn87 er sammenlignelig med erfaringerne fra Vestforbrændings affaldsenergianlæg i 2011. Dette kan naturligvis ikke verificeret på forhånd, men selv i det tilfælde, hvor udskillelsen af As er så meget ringere, at der overføres 10 gange så meget As til røggassen fra Ovn87 som på Vestforbrændings anlæg, stiger den beregnede røggaskoncentration kun til ca. $0,7 \mu\text{g}/\text{Nm}^3$, hvilket fortsat er negligeabelt i forhold til grænseværdien for SUM9 på $500 \mu\text{g}/\text{Nm}^3$.

3.1.2 Kobber (Cu)

Der måles jævnligt for brændslernes indhold af kobber (Cu), herunder den anvendte SRF/RDF, og der er ligeledes analyseret for Cu i affaldstræet.

Der kan derfor opstilles en balance for, hvorledes Cu må forventes at fordele sig anlæggets forskellige fraktioner, herunder hvor stor en andel af det indførte Cu, der må forventes at bliver overført til den rensede røggas.

For 2021 er det opgjort, at der samlet set blev emitteret ca. 6,8 kg Cu fra Ovn87.

På baggrund af de gennemførte brændselsanalyser, kan mængden af Cu, der tilføres med brændslerne beregnes, og det kan således opgøres, at ca. 0,014 % af den tilførte kobbermængde kan forventes at optræde i den rensede røggas. Til sammenligning kan det bemærkes, at den tilsvarende andel i LCI VF 2011 projektet er ca. 0,003 %, hvorfor andelen for Ovn87 ikke synes urimelig.

Med udgangspunkt i, at det anvendte affaldstræ indeholder Cu som beskrevet i tabel 1, og når det samtidig antages, at fortrængningen af SRF/RDF ligeledes med en sammensætning som vist i samme tabel, vil anvendelsen af affaldstræ føre til en reduktion af den tilførte mængde Cu.

I lyset af, at den gennemsnitlige emission af Cu fra Ovn87 i 2021 var $1,9 \mu\text{g}/\text{Nm}^3$, vil dette forventeligt medføre en reduktion af emissionen til $1,7 \mu\text{g}/\text{Nm}^3$. Denne forskel kan formentlig ikke registreres, og ændringen vil have en negligeabel indvirkning på anlæggets samlede emission af tungmetaller, hvor grænseværdien for SUM9 er $500 \mu\text{g}/\text{Nm}^3$.

3.1.3 Chrom (Cr)

Der måles jævnligt for en del af brændslernes indhold af chrom (Cr), men for SRF/RDF er der ikke analyseret herfor, mens der for affaldstræet er analyseret for Cr.

Der derfor opstilles en konservativ balance for, hvorledes Cr må forventes at fordele sig på anlæggets forskellige fraktioner, under antagelse af, at der ikke tilføres Cr med anvendelsen af SRF/RDF. På baggrund af denne balance kan det beregnes hvor stor en andel af det indførte Cr, der må forventes at bliver overført til den rensede røggas.

For 2021 er det opgjort, at der samlet set blev emitteret ca. 3,7 kg Cr fra Ovn87.

På baggrund af de gennemførte brændselsanalyser, kan mængden af Cr, der tilføres med brændslerne beregnes, og det kan således opgøres, at ca. 0,070 % af den tilførte chrommængde kan forventes at optræde i den rensede røggas. Det skal bemærkes, at hvis der faktisk tilføres Cr med anvendelse af SRF/RDF i dag, reduceres den beregnede relative andel i skorstenen, hvorfor ovenstående beregning er konservativ. Til sammenligning kan det bemærkes, at den tilsvarende andel i LCI VF 2011 projektet er ca. 0,026 %, hvorfor andelen for Ovn87 ikke synes urimelig.

Med udgangspunkt i, at det anvendte affaldsstrø indeholder Cr som beskrevet i tabel 1, og når det samtidig antages, at fortrængningen af SRF/RDF ikke medfører nogen nævneværdig reduktion i tilførslen af Cr (konservativ betragtning grundet manglende data for den anvendte SRF/RDF's indhold af Cr), kan det vises, at massestrømmen af Cr kan forventes at stige.

I lyset af, at den gennemsnitlige emission af Cr fra Ovn87 i 2021 var $1,0 \mu\text{g}/\text{Nm}^3$, vil dette forventeligt medføre en mindre stigning af emissionen til $1,8 \mu\text{g}/\text{Nm}^3$. Denne forskel kan formentlig ikke registreres, og ændringen vil have en negligeabel indvirkning på anlæggets samlede emission af tungmetaller, hvor grænseværdien for SUM9 er $500 \mu\text{g}/\text{Nm}^3$.

Bilag B. Analyse af træaffald



Bilag B

Virksomheder
J.nr. 2022-75021
Ref. Plill/marip/marba
Den 3. november 2022

I forbindelse med ansøgning om miljøgodkendelse af medforbrænding af træaffald har Aalborg Portland medsendt denne oversigt over indholdet af tungmetaller i en fraktion af træaffald fra EHJ. Niveau for metalindhold i disse data ligger til grund miljøgodkendelsen, jf. vilkår B6, b.

Analyse af træaffald fra EHJ:

EHJ resultater	As	Ba	Be	Pb	Cd	Cr	Cu	Co	Hg	Mn	Ni	Ti	V	Zn
04-10-2021	25,50	72,00	0,01	12,40	0,16	74,00	99,00	0,77	0,03	74,20	0,90	0,10	1,53	93,00
20-10-2021	38,30	126,00	0,01	84,25	0,17	124,00	189,00	2,28	0,08	98,20	7,10	0,10	0,96	584,00
08-11-2021	29,90	23,00	0,01	7,88	0,13	33,00	59,00	2,57	0,03	55,90	0,60	0,10	0,44	66
18-11-2021	65,50	29,00	0,01	38,69	0,23	98,00	136,00	3,84	0,70	137,20	7,60	0,10	3,16	165
02-12-2021	46,80	38,00	0,01	18,56	0,45	45,50	218,00	0,87	0,05	160,00	0,80	0,10	2,87	364
13-12-2021	128,00	43,00	0,01	10,20	0,24	151,00	190,00	1,03	0,04	60,50	1,30	0,10	0,76	68
27-12-2021	85,00	56,00	0,01	25,60	0,34	58,90	78,00	2,25	0,30	102,40	9,20	0,10	2,15	111
05-01-2022	46,50	86,00	0,01	74,85	0,20	72,00	104,00	1,28	0,08	58,90	7,80	0,10	1,36	459
11-01-2022	136,20	218,00	0,01	48,56	0,24	148,00	224,00	4,18	0,10	144,60	5,40	0,10	0,86	218
17-01-2022	50,00	66,00	0,01	15,90	0,17	67,00	107,00	1,15	0,09	69,00	2,20	0,10	0,83	86
26-01-2022	76,20	96,00	0,01	15,89	0,42	167,00	88,00	1,78	0,05	125,60	8,90	0,10	2,59	201
03-02-2022	89,20	145,00	0,01	56,21	0,19	94,00	112,00	1,35	0,07	154,50	2,50	0,10	1,13	584
09-02-2022	24,90	38,00	0,01	99,48	0,21	74,00	256,00	1,18	0,10	65,80	7,60	0,10	2,48	186
15-02-2022	55,70	95,00	0,01	57,20	0,23	156,00	102,00	2,89	0,07	115,60	6,50	0,10	0,98	83
21-02-2022	39,30	76,00	0,01	18,20	0,25	64,20	153,00	2,03	0,06	67,60	4,10	0,10	1,01	141
02-03-2022	69,40	295,00	0,01	11,50	0,33	131,00	57,00	0,53	0,08	51,20	4,30	0,10	0,87	458
10-03-2022	29,60	103,00	0,01	46,80	0,16	74,50	82,00	0,98	0,05	124,80	1,50	0,10	3,14	199
16-03-2022	165,00	54,00	0,01	82,66	0,40	185,00	154,00	2,05	0,03	74,20	8,40	0,10	1,56	484
22-03-2022	54,80	29,00	0,01	39,56	0,25	84,60	133,00	2,25	0,09	84,60	1,60	0,10	2,16	178
30-03-2022	105,70	165,00	0,01	15,84	0,37	102,50	218,00	1,02	0,11	158,50	0,90	0,10	1,87	89
05-04-2022	140,00	280,00	0,50	95,00	0,17	130,00	240,00	3,20	0,08	82,00	2,60	0,10	3,2	730
13-04-2022	38,40	85,00	0,50	78,75	0,27	67,50	87,00	4,89	0,08	157,50	7,80	0,10	1,36	487
21-04-2022	43,00	19,00	0,50	3,60	0,01	220,00	190,00	0,64	0,02	64,00	2,90	0,10	3	52
27-04-2022	95,80	56,00	0,50	12,87	0,12	112,50	64,00	2,65	0,08	97,30	0,80	0,10	0,85	640
04-05-2022	38,10	72,00	0,50	74,65	0,38	76,50	88,00	1,78	0,05	85,60	8,60	0,10	1,14	225
10-05-2022	74,60	115,00	0,50	36,84	0,35	69,70	241,00	0,99	0,09	55,80	1,60	0,10	0,54	159
17-05-2022	84,50	67,00	0,50	65,20	0,29	74,80	85,00	1,98	0,03	128,60	5,70	0,10	2,48	87
25-05-2022	140,00	190,00	0,50	56,00	0,12	170,00	250,00	5,30	0,11	160,00	9,00	0,10	3,5	590

Bilag C. Basistilstandsrapport



Aalborg Portland A/S
Rørdalsvej 44
9220 Aalborg
CVR: 36428112

Virksomheder
J.nr. 2022 - 75021
Ref. plill
Den 3. oktober 2022

Afgørelse om at der ikke skal udarbejdes supplerende basistilstandsrapport for Aalborg Portland A/S

Miljøstyrelsen har den 29. september 2022 modtaget en ansøgning om miljøgodkendelse af medforbrænding af ikke-farligt imprægneret træaffald fra Aalborg Portland A/S

Miljøstyrelsen har i den forbindelse modtaget oplysninger om forhold beskrevet i trin 1-3 i EU Kommissionens vejledning om basistilstandsrapport¹.

Aalborg Portland A/S er omfattet af bilag 1, listepunkt 3.1.a i godkendelsesbekendtgørelsen².

Efter godkendelsesbekendtgørelsens § 16, stk. 1 skal der træffes afgørelse om, hvorvidt det ansøgte udløser, at der skal udarbejdes supplerende basistilstandsrapport jf. § 15, stk. 2. Vurderingen er foretaget for bilag 1-aktiviteten og aktiviteter, der er teknisk og forureningsmæssigt forbundet hermed jf. godkendelsesbekendtgørelsens § 15 stk. 1.

Virksomheden har udarbejdet en basistilstandsrapport for hele virksomheden i forbindelse med revurderingen af den 10. marts 2017.

Afgørelse

Miljøstyrelsen vurderer, at der ikke skal udarbejdes en supplerende basistilstandsrapport efter godkendelsesbekendtgørelsens § 15, stk. 1.

Oplysninger

¹ Vejledning om basistilstandsrapport, jf. Den Europæiske Unions Tidende af 6. maj 2014, C136, fra side 3 og frem: <https://mst.dk/media/mst/9221204/vejledningombasistilstandsrapport2014.pdf>

² Bekendtgørelse om godkendelse af listevirksomhed, nr. 2080 af 15. november 2021

Aalborg Portland A/S har 17. oktober 2022 oplyst til Miljøstyrelsen, at der ikke bruges, fremstilles eller frigives stoffer, der klassificeres som farlige efter CLP-forordningen³ i forbindelse med det ansøgte projekt.

Miljøstyrelsens vurdering og begrundelse

Aalborg Portland A/S er ikke omfattet af kravet om udarbejdelse af supplerende basistilstandsrapport efter godkendelsesbekendtgørelsens § 15, stk. 1, da der ikke bruges, fremstilles eller frigives farlige stoffer i forbindelse med det ansøgte.

Aalborg Portland A/S har tilsendt en rapport med følgende oplysninger, som ligger til grund for Miljøstyrelsens afgørelse. Affaldet vurderes at være ikke-farligt som angivet nedenfor.

³ Europa-Parlamentets og Rådets forordning (EF) nr. 1272/2008 af 16. december 2008 om klassificering, mærkning og emballering af stoffer og blandinger artikel 3

2.1 Frasortering baseret på klassificering

Første frasortering er primært baseret på klassifikation iht. Artikel 3 i Europa-Parlamentets og Rådets forordning (EF) nr. 1272/2008 af 16. december 2008 (CLP-forordningen) /6/.

De stoffer, der kan frasorteres her, er udelukkende stoffer:

- Der ikke er klassificeret iht. CLP-forordningen.
- Der ikke er klassificeret miljøfarlige, kræftfremkaldende, har risiko for at være kræftfremkaldende eller har reproduktionstoksiske effekter iht. CLP-forordningen. Det betyder, at stoffer, der er klassificeret udelukkende som brand-/eksplosionsfarlige og/eller kan forårsage skade på hud eller øjne, ikke vurderes at udgøre en risiko for jord- og grundvandsforurening.
- Derudover er også stoffer, der findes på gasform, frasorteret, da de ikke udgør en risiko ift. jord- og grundvandsforurening.

Affaldstræet som Aalborg Portland ønsker at anvende er affaldstyperne EAK 19 12 07 og EAK: 20 01 38. Førstnævnte er træaffald fra mekanisk behandling af affald (f.eks. sortering og neddeling), som må ikke indeholde træ indeholdende farlige stoffer. Sidstnævnte er kommunalt indsamlet træaffald, som må ikke indeholde træ indeholdende farlige stoffer. Ingen af de to fraktioner ikke klassificeret som farligt affald i Affaldsbekendtgørelsens bilag 2 /6/.

Det er beskrevet fra leverandøren /9/, at affaldstræet kan bestå af:

- Ubehandlet træ som f.eks. emballagetræ, paller og rent bygningstømmer
- Blandet træ som f.eks. emballagetræ, køkkenelementer, paller, nedbrydnings-tømmer, spånplader, krydsfinerplader, MDF og masonitplader
- Imprægneret træ som klassificeres som ikke-farligt affald (jf. vedledende udtalelse fra MST for håndtering af imprægneret træaffald /8/)

Eftersom den første sortering af det kommunalt indsamlede affaldstræ udføres af brugerne på genbrugspladser med den heraf følgende risiko for fejlsortering, er der indført en yderligere, visuel sortering, som udføres af kommunernes og de fælleskommunale affaldsselskabers medarbejdere inden levering af affaldstræet til Aalborg Portland. Derudover udtages der prøver iht. en aftalt prøveudtagningsplan. /9/.

Begge de to affaldstyper er således karakteriseret ved ikke at indeholde farligt affald, og er dermed ikke klassificeret iht. CLP-forordningen, hvorfor de begge kan frasorteres på dette trin.

Partshøring

Der er foretaget høring af Aalborg Portland A/S i henhold til forvaltningsloven. Der er modtaget høringssvar fra 16. oktober 2022.

Miljøstyrelsens bemærkninger til høringssvar

Miljøstyrelsen har ingen bemærkninger.

Klagevejledning

Afgørelsen kan ikke påklages særskilt jf. godkendelsesbekendtgørelsen § 61, stk. 4, men kan påklages i forbindelse med klage over miljøgodkendelsen.

Følgende har mulighed for at klage over afgørelsen til Miljø- og Fødevareklagenævnet:

- afgørelsens adressat
- enhver, der har en individuel, væsentlig interesse i sagens udfald
- kommunalbestyrelsen
- Styrelsen for Patientsikkerhed

Nærmere klagevejledning fremgår af miljøgodkendelsen.

Søgsmål

Hvis man ønsker at anlægge et søgsmål om afgørelsen ved domstolene, skal det ske senest 6 måneder efter, at Miljøstyrelsen har meddelt afgørelsen, jf. miljøbeskyttelseslovens § 101. På www.domstol.dk findes vejledning om at anlægge en retssag ved domstolene.

Offentliggørelse og annoncering

Denne afgørelse vil ikke blive annonceret særskilt, men vil blive vedlagt som en del af miljøgodkendelsen, som vil blive offentliggjort.

Offentligheden har adgang til sagens øvrige oplysninger med de begrænsninger der følger af lovgivningen.

Med venlig hilsen
Peter Lillevang



Oplysninger til brug for vurdering af behov for basistilstandsrapport

Ved ansøgning om miljøgodkendelse er der krav om (jf. godkendelsesbekendtgørelsens § 15 og 16), at tilsynsmyndigheden træffer afgørelse om, hvorvidt der skal udarbejdes en basistilstandsrapport¹.

Til brug for Miljøstyrelsens vurdering af, om der skal udarbejdes en basistilstandsrapport, skal vi jf. § 15 i godkendelsesbekendtgørelsen² anmode om en redegørelse for, hvorvidt der bruges, fremstilles eller frigives relevante farlige stoffer på virksomhedens anlæg. Redegørelsen skal omfatte de forhold, der er beskrevet i trin 1-3 i EU Kommissionens vejledning om basistilstandsrapport³.

Hvis virksomheden har aktiviteter, der ikke er opført på bilag 1 i godkendelsesbekendtgørelsen, er det vigtigt indledningsvist at få afgrænset hvilke aktiviteter, der er forureningsmæssigt forbundet med og teknisk knyttet til bilag 1 aktiviteten⁴.

Der vedlægges til inspiration et bilag A med en mulig fremgangsmåde for redegørelsens trin 1-3. Rækkefølgen af de tre trin er ikke fast, men er et forslag til en metodisk tilgang.

Redegørelsen om basistilstandsrapport bedes fremsendt senest 1. november 2022.

Hvis I har spørgsmål til denne henvendelse, er I velkommen til at kontakte undertegnede.

Med venlig hilsen
Peter Lillevang

Bilag A: Vejledende fremgangsmåde for redegørelse, basistilstandsrapport trin 1-3 jf. kommissionens vejledning om basistilstandsrapport

¹ Du kan læse om reglerne om basistilstandsrapport i Miljøgodkendelsesvejledningen - <http://miljogodkendelsesvejledningen.dk/opslag/saerlige-problemstillinger/basistilstandsrapport/>

² Bekendtgørelse om godkendelse af listevirksomhed, nr. 2080 af 15. november 2021

³ Vejledning om basistilstandsrapport, jf. Den Europæiske Unions Tidende af 6. maj 2014, C136, fra side 3 og frem: <https://mst.dk/media/mst/9221204/vejledningombasistilstandsrapport2014.pdf>

⁴ Læs om forbundne aktiviteter i afsnit [5.3.9 i Miljøgodkendelsesvejledningen](#)

Oplysningerne om hvilke relevante farlige stoffer, der bruges, fremstilles eller frigives på anlægget skal Miljøstyrelsen anvende til at træffe en afgørelse om, hvorvidt der skal udarbejdes en egentlig basistilstandsrapport på anlægget eller ej. Europa-Kommissionen har udarbejdet en vejledning om basistilstandsrapporter, som i trin 1-3 beskriver en fremgangsmåde for denne vurdering. Du kan læse også generelt om basistilstandsrapporten i afsnit 5.12.1 i Miljøgodkendelsesvejledningen. Miljøstyrelsen har nedenfor uddybet de punkter i trin 1-3, som vi har erfaring for udgør den største udfordring.

Indledningsvist er det relevant at vurdere, hvilke af virksomhedens anlæg og aktiviteter, der er omfattet af reglerne om basistilstandsrapport. Reglerne om basistilstandsrapport er målrettet aktiviteter omfattet af IED, dvs. anlæg og aktiviteter omfattet af godkendelsesbekendtgørelsens bilag 1, og aktiviteter, der er teknisk og forureningsmæssigt forbundne med disse på en sådan måde, at de er en del af bilag 1-anlægget.

Til vurdering af hvilke aktiviteter der er omfattet af reglerne om basistilstandsrapport henvises til afsnit 5.3.9 i Miljøgodkendelsesvejledningen, hvor begrebet "teknisk og forureningsmæssigt forbundet" er nærmere beskrevet.

Trin 1 – bruttoliste over farlige stoffer

I trin 1 er det intentionen, at der skal oplistes de farlige stoffer, der bruges, fremstilles eller frigives på de anlæg og aktiviteter, der er omfattet af bilag 1 aktiviteten samt er teknisk og forureningsmæssigt forbundet med bilag 1 aktiviteten, herunder farlige stoffer, der indgår i råmaterialer, produkter, mellemprodukter, biprodukter, emissioner eller affald.

Undtaget herfra er stoffer der opbevares i mindre mængder indendørs i fx virksomhedens tilknyttede laboratorier og værksteder.

Om et stof er farligt defineres ud fra, om stoffet er klassificeret efter CLP-forordningen. Der skal både medtages farlige stoffer omfattet af den harmoniserede klassificering og den ikke-harmoniserede klassificering.

Virksomheden anmodes om at angive CAS-nr. , da CAS-nr. kan bruges ved opslag i EU Kommissionens database "C&L-fortegnelsen".

Nedenstående tabel er et eksempel på en bruttoliste, og hvad sådan en liste kan indeholde.

Kemikalie	CAS-nr.	CLP fare-klasse	Stofgruppe	Tilstandsform	Oplagsform/lokation	Oplagsmængde	Forbrug (flow)	Frasortering - trin 2	Frasortering - trin 3
						tons	tons/år		
Trin	1		2			3			
Trichlor-ethylen	79-01-6	H315, H319, H336, H341, H350, H412		væske	Tromle/ Kemikalie-oplagsplads	0,1	1		
Natriumhydroxid	1310-73-2	H314	base	væske	tromler	100	1.0.000	x	

Tabel 1: Eksempel på liste, der kan leveres i trin 1. Hvis et stof efterfølgende sorteres fra i trin 2 eller 3, kan dette med fordel angives i tabellens sidste to kolonner med et "X".

Trin 2 – relevante farlige stoffer

I trin 2 frasorteres stoffer fra trin 1, der ikke vil kunne forurene jord eller grundvand. De stoffer, der ikke sorteres fra, er relevante i forhold til forurening af jord og/eller grundvand. For at være "relevant", skal et farligt stof have potentiale til at kunne give en længerevarende forurening jord og/eller grundvand.

Som udgangspunkt kan følgende stoffer sorteres fra:

- Gasser
- Farlige stoffer, der alene er klassificeret med faresætning "H2xx" (hvor x udgør et tal mellem 0-9), som defineret i CLP forordningen, frasorteres. Stoffer med faresætning "H2xx" er stoffer, der kan give anledning til fysiske farer (f.eks. eksplosive og brandfarlige stoffer).

Stoffer, der fremgår af nedenstående lister, vurderer Miljøstyrelsen som relevante, og de skal indgå i den videre vurdering (trin 3):

- Stoffer, der er omfattet af Miljøstyrelsens liste over kvalitetskriterier i jord og grundvand.
- Stoffer på listen over uønskede stoffer (LOUS). Listen omfatter pt. 40 stoffer og stofgrupper.
- Stoffer, der er på REACH-kandidatlisten.

- Stoffer, der indgår i rapporten ”Kortlægning af kemikalieanvendelse i forskellige brancher”, Videncenter for jordforurening (2002). <http://miljoeogressourcer.dk/filer/lix/4176/Brancher.pdf>.
- Stoffer der er klassificeret miljøskadelige efter CLP-forordningen er som udgangspunkt altid relevante (disse stoffer er klassificeret med koden H4xx, hvor x er et tal mellem 0-9).

Trin 3 – risikoen for forurening

I trin 3 skal virksomheden fastlægge, hvilke relevante farlige stoffer, der udgør en forureningsrisiko for anlægsområdet. Der ses på:

- Mængden af hvert stof på anlægsområdet
- Hvordan og hvor hvert stof lagres, bruges og transporteres rundt på anlægget og hvor der er en risiko for at stoffet bliver frigivet.
- Hvilke foranstaltninger der er udført på eksisterende anlæg som sikrer mod forurening af jord og grundvand.

Til denne vurdering anvender Miljøstyrelsen, principperne fra ”Orientering nr. 6, 2008. Forebyggelse af jord- og grundvandsforureninger på industrivirksomheder ved udvalgte aktiviteter” til en gennemgang af de stoffer, der er videreført til trin 3. Gennemgangen resulterer i en overordnet stillingtagen til hvert stof i forhold til, om der er en høj eller en normal risiko for forurening af jord eller grundvand med stoffet.

Den overordnede stillingtagen til risikoen for hvert stof sammenholdes med de konkrete forhold på virksomheden, herunder eventuelle fysiske foranstaltninger og driftskontroller, der anvendes for at sikre mod forurening af jord og grundvand.

Sammenfatning

Trin 1-3 fører således fra en bruttoliste til en nettoliste over relevante farlige stoffer, som skal indgå i vurderingen af om der skal udarbejdes en basistilstandsrapport, og eventuelt medtages i den efterfølgende tekniske undersøgelse.

I forhold til at gennemføre tekniske undersøgelser for disse relevante stoffer henvises til trin 7 i EU kommissionens vejledning og bilag 6 og 7 i godkendelsesbekendtgørelsen, ligesom der i Miljøstyrelsens vejledning nr. 6, 1998⁵ kan hentes vejledning i at udføre fysiske undersøgelser.

⁵ Vejledning fra Miljøstyrelsen nr. 6 1988 Oprydning på forurenede lokaliteter – Hovedbind og Appendikser

Supplerende vurdering af behov for basistilstandsrapport
Affaldstræ

Aalborg Portland A/S

OKTOBER, 2022

Indhold

1	INDLEDNING	3
2	VURDERING AF BEHOV FOR BASISTILSTANDSRAPPORT	3
2.1	Frasortering baseret på klassificering	4
3	SAMLET VURDERING	5
4	REFERENCER	6

Projekt ID: 10411974
Ændret: 14-10-2022
Revision

Udarbejdet af MEA
Kontrolleret af KASS
Godkendt af MEA

1 INDLEDNING

IE-direktivet /1/, der trådte i kraft i Danmark 7. januar 2013, indeholder regler om rapportering af basistilstanden i jord og grundvand (basistilstandsrapport).

Reglerne gælder for virksomheder, hvis aktiviteter kan henføres til IE-direktivets Bilag 1 (svarende til Bilag 1 i godkendelsesbekendtgørelsen - Miljøministeriets bekendtgørelse BEK nr. 2255 af 29/12/2020) /2/), såfremt en vurdering viser, at der er behov for en basistilstandsrapport.

Aalborg Portlands aktiviteter i Aalborg, kan henføres til godkendelsesbekendtgørelse Bilag 1, listepunkter:

- 3.1a: Fremstilling af cementklinker i roterovne med en produktionskapacitet på mere end 500 tons/dag eller i andre ovne med en produktionskapacitet på mere end 50 tons/dag.
- 5.2: Bortskaffelse eller nyttiggørelse af affald i affaldsforbrændingsanlæg eller affaldsmedforbrændingsanlæg:
 - a) For ikke-farligt affald, hvor kapaciteten er større end 3 tons/time.
 - b) For farligt affald, hvor kapaciteten er større end 10 tons/dag.

Aalborg Portland har i efteråret 2015 udarbejdet notat om basistilstandsrapport trin 1-3, svarende til EU-kommissionens vejledning om basistilstandsrapporter /3/ trin 1-3. Behovet er afklaret gennem en vurdering af, om de relevante farlige stoffer, som virksomheden bruger, fremstiller eller frigiver ved IED-aktiviteten, kan give anledning til en væsentlig forurening af jord og grundvand. Miljøstyrelsen har i februar 2016 påbudt Aalborg Portland at udarbejde basistilstandsrapport (trin 4-8) /4/. I april 2016 har Aalborg Portland fremsendt basistilstandsrapport /5/.

Aalborg Portland anvender en række forskellige brændsler i forbindelse med produktion af cementklinker. Der optimeres løbende på brændselstyperne i forhold til klima og miljø. I 2021 blev der således indført træaffald som alternativt brændsel (EAK-koderne 19 12 07 og 20 01 38). Træaffald er 100% biomasse og har dermed en positiv effekt på CO₂-udledningen. Aalborg Portland har søgt om miljøgodkendelse til medforbrænde ikke farligt affaldstræ fra genbrugspladser.

Dette notat er vurdering af behov for basistilstandsrapport i forhold til affaldstræet, svarende til EU-kommissionens vejledning om basistilstandsrapporter /3/ trin 1-3.

Denne supplerende vurdering af behov for basistilstandsrapport er baseret på udleveret materiale fra Aalborg Portland.

Hvis det vurderes, at der er en forureningsrisiko fra IED-aktiviteten, skal der foretages en teknisk undersøgelse, medmindre allerede gennemførte målinger af tilstanden i jord og grundvand giver et tilstrækkeligt billede af basistilstanden.

2 VURDERING AF BEHOV FOR BASISTILSTANDSRAPPORT

I henhold til EU-vejledningen trin 1-3 foretages der en vurdering af behovet for udarbejdelse af basistilstandsrapport. Med henblik på identifikation af eventuelle steder og fokusstoffer for efterfølgende tekniske undersøgelser foretages i den forbindelse en frasortering. Frasorteringen gennemføres med henblik på identifikation

af relevante farlige stoffer, som virksomheden fremadrettet påtænker at bruge, fremstille eller (potentielt) frigive i henhold til revideret miljøgodkendelse.

Frasorteringen baserer sig på følgende tre principper:

- Frasortering 1: Stoffers klassificering.
- Frasortering 2: Stoffers fysisk-kemiske egenskaber.
- Frasortering 3: Oplag og håndteringsprocedurer for stoffer.

Stoffer, der ikke frasorteres, bliver fokusstoffer (farlige relevante stoffer ift. væsentlig jord- og grundvandsforurening) i den videre vurdering.

2.1 Frasortering baseret på klassificering

Første frasortering er primært baseret på klassifikation iht. Artikel 3 i Europa-Parlamentets og Rådets forordning (EF) nr. 1272/2008 af 16. december 2008 (CLP-forordningen) /6/.

De stoffer, der kan frasorteres her, er udelukkende stoffer:

- Der ikke er klassificeret iht. CLP-forordningen.
- Der ikke er klassificeret miljøfarlige, kræftfremkaldende, har risiko for at være kræftfremkaldende eller har reproduktionstoksiske effekter iht. CLP-forordningen. Det betyder, at stoffer, der er klassificeret udelukkende som brand-/ eksplosionsfarlige og/eller kan forårsage skade på hud eller øjne, ikke vurderes at udgøre en risiko for jord- og grundvandsforurening.
- Derudover er også stoffer, der findes på gasform, frasorteret, da de ikke udgør en risiko ift. jord- og grundvandsforurening.

Affaldstræet som Aalborg Portland ønsker at anvende er affaldstyperne EAK 19 12 07 og EAK: 20 01 38. Førstnævnte er træaffald fra mekanisk behandling af affald (f.eks. sortering og neddeling), som må ikke indeholde træ indeholdende farlige stoffer. Sidstnævnte er kommunalt indsamlet træaffald, som må ikke indeholde træ indeholdende farlige stoffer. Ingen af de to fraktioner ikke klassificeret som farligt affald i Affaldsbekendtgørelsens bilag 2 /6/.

Det er beskrevet fra leverandøren /9/, at affaldstræet kan bestå af:

- Ubehandlet træ som f.eks. emballagetræ, paller og rent bygningstømmer
- Blandet træ som f.eks. emballagetræ, køkkenelementer, paller, nedbrydnings-tømmer, spånplader, krydsfinerplader, MDF og masonitplader
- Imprægneret træ som klassificeres som ikke-farligt affald (jf. vedledende udtalelse fra MST for håndtering af imprægneret træaffald /8/)

Eftersom den første sortering af det kommunalt indsamlede affaldstræ udføres af brugerne på genbrugspladser med den heraf følgende risiko for fejlsortering, er der indført en yderligere, visuel sortering, som udføres af kommunernes og de fælleskommunale affaldsselskabers medarbejdere inden levering af affaldstræet til Aalborg Portland. Derudover udtages der prøver iht. en aftalt prøveudtagningsplan. /9/.

Begge de to affaldstyper er således karakteriseret ved ikke at indeholde farligt affald, og er dermed ikke klassificeret iht. CLP-forordningen, hvorfor de begge kan frasorteres på dette trin.

Da begge de to nye råvarer/faktioner af affaldstræ kan frasorteres i trin 1 gennemføres ikke yderligere trin i henhold til EU-vejledningen.

3 SAMLET VURDERING

Med udgangspunkt i vurderingen af affaldstræ, er det vurderet, at håndtering, opbevaring og medforbrænding af affaldstræ som planlagt af Aalborg Portland ikke medfører en risiko for længerevarende jord- og grundvandsforurening.

Det vurderes på denne baggrund, at den nye aktivitet omkring forbrænding af affaldstræ ikke er omfattet af reglerne om basistilstandsrapport jf. godkendelsesbekendtgørelsens §13, Det betyder endvidere, at der ikke skal gennemføres en teknisk undersøgelse efter disse regler.

4 REFERENCER

- /1/ EUROPA-PARLAMENTETS OG RÅDETS DIREKTIV 2010/75/EU af 24. november 2010 om industrielle emissioner (integreret forebyggelse og bekæmpelse af forurening)
- /2/ Bekendtgørelse om godkendelse af listevirksomhed. BEK nr 2255 af 29/12/2020. Miljøministeriet.
- /3/ Vejledning om basistilstandsrapport, Europæiske Kommission, maj 2014.
- /4/ Påbud om udarbejdelse af basistilstandsrapport for Aalborg Portland A/S. Miljø- og Fødevarerministeriet. Miljøstyrelsen Virksomheder. Dateret 10. februar 2016.
- /5/ Aalborg Portland. Basistilstandsundersøgelse. Udarbejdet af Rambøll. Dateret april 2016.
- /6/ Europa-Parlamentets og Rådets Forordning (EF) Nr. 1272/2008 (CLP-forordningen) af 16. december 2008 om klassificering, mærkning og emballering af stoffer og blandinger og om ændring og ophævelse af direktiv 67/548/EØF og 1999/45/EF og om ændring af forordning (EF) nr. 1907/2006.
- /7/ Bekendtgørelse om affald. BEK nr 2512 af 10/12/2021
- /8/ Miljøministeriet. Miljøstyrelsen. Vejledende udtalelse fra Miljøstyrelsen vedr. håndtering af imprægneret træaffald. 27. juni 2017.
- /9/ EHJ Energi & Miljø. Internt notat. Levering af træ til nyttiggørelse hos Aalborg Portland.

Bilag D. Lovgrundlag

Love

Miljøbeskyttelsesloven (MBL):

Lovbekendtgørelse om miljøbeskyttelse, nr. 1218 af 25. november 2019.

Jordforureningsloven (JFL):

Lovbekendtgørelse om forurennet jord, nr. 282 af 27. marts 2017.

Planloven (PL):

Lovbekendtgørelse nr. 1157 af 1. juli 2020 om planlægning.

Miljøvurderingsloven (MVL):

Lovbekendtgørelse om miljøvurdering af planer og programmer og af konkrete projekter (VVM), nr. 973 af 25. juni 2020.

Naturbeskyttelsesloven:

Lovbekendtgørelse om Naturbeskyttelse, nr. 240 af 13. marts 2019.

Bekendtgørelser

Godkendelsesbekendtgørelsen (GBK):

Bekendtgørelse om godkendelse af listevirksomhed, nr. 2080 af 15. november 2021.

Standardvilkårsbekendtgørelsen:

Bekendtgørelse om standardvilkår i godkendelse af listevirksomhed, nr. 1537 af 9. december 2019.

Miljøvurderingsbekendtgørelsen:

Bekendtgørelse om samordning af miljøvurderinger og digital selvbetjening m.v. for planer, programmer og konkrete projekter omfattet af lov om miljøvurdering af planer og programmer og af konkrete projekter (VVM). Bekendtgørelse nr. 244 af 22. februar 2021.

Affaldsbekendtgørelsen:

Bekendtgørelse om affald, nr. 2159 af 9. december 2020.

Deponeringsbekendtgørelsen:

Bekendtgørelse om deponeringsanlæg, nr. 1253 af 21. november 2019.

Risikobekendtgørelsen (RK):

Bekendtgørelse om kontrol med risikoen for større uheld med farlige stoffer, nr. 372 af 25. april 2016.

Miljøtilsynsbekendtgørelsen:

Bekendtgørelse om miljøtilsyn, nr. 1536 af 9. december 2019.

Analysekvalitetsbekendtgørelsen:

Bekendtgørelse om kvalitetskrav til miljømålinger, nr. 1770 af 28. november 2020.

Olietankbekendtgørelsen:

Bekendtgørelse om indretning, etablering og drift af olietanke, rørsystemer og pipelines, nr. 1257 af 27. november 2019.

Luftkvalitetsbekendtgørelsen:

Bekendtgørelse om vurdering og styring af luftkvaliteten, nr. 1472 af 12. december 2017.

Benzindampsbekendtgørelsen:

Bekendtgørelse om begrænsning af udslip af dampe ved oplagring og distribution af benzin, nr. 1454 af 7. december 2015.

VOC-bekendtgørelsen:

Bekendtgørelse om anlæg og aktiviteter, hvor der bruges organiske opløsningsmidler, nr. 1491 af 7. december 2015.

Affaldsforbrændingsbekendtgørelsen:

Bekendtgørelse om anlæg, der forbrænder affald, nr. 1271 af 21. november 2017.

Store fyr-bekendtgørelsen:

Bekendtgørelse om begrænsning af visse luftforurenende emissioner fra store fyringsanlæg, nr. 2120 af 13. december 2020.

MCP-bekendtgørelse:

Bekendtgørelse om miljøkrav for mellemstore fyringsanlæg, nr. 1535 af 9. december 2019.

Gasmotorbekendtgørelsen:

Bekendtgørelse om begrænsning af emission af nitrogenoxider og carbonmonoxid fra motorer og gasturbiner, nr. 1473 af 12. december 2017.

Biomassebekendtgørelsen:

Bekendtgørelse om biomasseaffald, nr. 84 af 26. januar 2016.

Træaffaldsbekendtgørelsen:

Bekendtgørelse om forbrænding af visse typer af træaffald på trævareforarbejdende virksomheder, nr. 1471 af 12. december 2017.

Spildevandsbekendtgørelsen:

Bekendtgørelse om spildevandstilladelser m.v. efter miljøbeskyttelseslovens kapitel 3 og 4, nr. 2292 af 30. december 2020.

Habitatbekendtgørelsen:

Bekendtgørelse om udpegning og administration af internationale naturbeskyttelsesområder samt beskyttelse af visse arter, nr. 1595 af 6. december 2018.

Maskinværkstedsbekendtgørelsen:

Bekendtgørelse om virksomheder, der forarbejder emner af jern, stål eller andre metaller, nr. 1477 af 12. december 2017.

Brugerbetalingsbekendtgørelsen:

Bekendtgørelse om brugerbetaling for godkendelse m.v. og tilsyn efter lov om miljøbeskyttelse og anvendelse af gødning m.v., nr. 2007 af 11. december 2020.

Bekendtgørelse om udledning af visse forurenende stoffer

Bekendtgørelse om krav til udledning af visse forurenende stoffer til vandløb, søer, overgangsvande, kystvande og havområder, nr. 1433 af 21. november 2017.

Bekendtgørelse om miljømål

Bekendtgørelse om fastlæggelse af miljømål for vandløb, søer, overgangsvande, kystvande og grundvand, nr. 1625 af 19. dec. 2017.

Bekendtgørelse om lov om vandplanlægning

Bekendtgørelse om lov om vandplanlægning nr. 126 af 26. januar 2017.

Bekendtgørelsen om indsatsprogrammer for vandområdedistrikter

Bekendtgørelse om indsatsprogrammer for vandområdedistrikter nr. 449 af 11. april 2019

Jordflytningsbekendtgørelsen

Bekendtgørelse om anmeldelse og dokumentation i forbindelse med flytning af jord nr. 1452 af 7. december 2015.

Drikkevandsudpegningsbekendtgørelsen

Bekendtgørelse om udpegning af drikkevandsressourcer, nr. 1626 af 1. november 2020.

Vejledninger fra Miljøstyrelsen

Miljøgodkendelsesvejledningen:

<https://miljogodkendelsesvejledningen.dk/>

Luftvejledningen:

Vejledning nr. 12415 af 1. januar 2001, om begrænsning af luftforurening fra virksomheder. <https://www2.mst.dk/udgiv/publikationer/2001/87-7944-625-6/pdf/87-7944-625-6.pdf>

B-værdivejledningen:

Vejledning nr. 20/2016 <https://www2.mst.dk/Udgiv/publikationer/2016/08/978-87-93529-02-1.pdf>

Støjvejledningen:

Nr. 5/1984, 1996 om ekstern støj fra virksomheder <https://www2.mst.dk/Udgiv/publikationer/1984/87-503-5287-4/pdf/87-503-5287-4.pdf>

Supplement til støjvejledningen:

Vejledning nr. 14003 af 1. juni 1996 om supplement til vejledning om ekstern støj fra virksomheder.

Vejledning til bekendtgørelse om indsatsprogrammer

Vejledning til bekendtgørelse om indsatsprogrammer for vandområdedistrikter <https://mst.dk/media/133301/bilag-1-vejledning-4-juli-2017.pdf>

Spildevandsvejledning

Spildevandsvejledningen til bekendtgørelse om spildevandstilladelser m.v. efter miljøbeskyttelseslovens kapitel 3 og 4

<https://www2.mst.dk/Udgiv/publikationer/2018/06/978-87-93710-38-2.pdf>

Vejledning om beregning af ekstern støj fra virksomheder

Vejledning nr. 60283 af 31. oktober 1993 om beregning af ekstern støj fra virksomheder.

Vejledning om måling af ekstern støj fra virksomheder

Vejledning nr. 60254 af 1. november 1984 om måling af ekstern støj fra virksomheder.

Vejledning om klassificering af kemiske stoffer og produkter

Vejledning nr. 9580 af 20. oktober 2004 om klassificering m.v. af kemiske stoffer og produkter.

Lugtvejledningen

Nr. 4/1985, Vejledning om begrænsning af lugtgener fra virksomheder

<https://www2.mst.dk/Udgiv/publikationer/1985/87-503-5865-0/pdf/87-503-5865-0.pdf>

Habitatvejledningen

Nr 9925 af 11/11/2020, Vejledning til bekendtgørelse nr. 1595 af 6. december 2018 om udpegning og administration af internationale naturbeskyttelsesområder samt beskyttelse af visse arter

<https://www.retsinformation.dk/eli/retsinfo/2020/9925>

Vejledning om miljøkrav til store olielagre

Nr. 2/2011, Vejledning om miljøkrav til store olielagre <https://www2.mst.dk/udgiv/publikationer/2011/07/978-87-92779-14-4.pdf>

Orienteringer, miljøprojekter og arbejdsrapporter fra Miljøstyrelsen

Orientering fra Miljøstyrelsen nr. 9 1997 om Lavfrekvent støj, infralyd og vibrationer i eksternt miljø <https://www2.mst.dk/Udgiv/publikationer/1997/87-7810-830-6/pdf/87-7810-830-6.pdf>

Orientering nr. 6/2008 om forebyggelse af jord -og grundvandsforurening på industrivirksomheder <https://www2.mst.dk/udgiv/publikationer/2008/978-87-7052-899-3/html/default.htm>

Miljøprojekt nr. 112/1989 om kvantitative og kvalitative kriterier for risikoaccept <https://www2.mst.dk/udgiv/publikationer/1989/87-503-7938-0/pdf/87-503-7938-0.pdf>

Arbejdsrapport nr. 8/2008 om acceptkriterier i Danmark og EU <https://www2.mst.dk/udgiv/publikationer/2008/978-87-7052-814-6/pdf/978-87-7052-815-3.pdf>

Arbejdsrapport nr. 4/2007 om afdækning af muligheder for etablering af standardværktøjer og/eller -kriterier til vurdering af sundheds- og miljørisici i forbindelse med større uheld (gasudslip) på risikovirksomheder <https://www2.mst.dk/udgiv/publikationer/2007/978-87-7052-378-3/pdf/978-87-7052-379-0.pdf>

BREF-noter

Se oversigt på: <https://mst.dk/erhverv/industri/bat-bref/liste-over-alle-breffer/>

Andet materiale

Risikohåndbogen <https://risikohaandbogen.mst.dk/>

DS 455, Dansk Ingeniørforenings norm for tæthed af afløbssystemer i jord, 1985 (rettet 2012 udgave)

DS2399 Afløbskontrol-Statistisk kontrolberegning af afløbsdata

Referencelaboratoriet for måling af emissioner til luften, Rapport nr. 72, Grænseværdier for anlæg til direkte tørring, 27. november 2015: <https://ref-lab.dk/wp-content/uploads/2020/01/72-Direkte-tørring-Revideret-31-01-2020.pdf>

CLP-forordning: Europa-Parlamentets og Rådets forordning (EF) nr. 1272/2008 af 16. december 2008 om klassificering, mærkning og emballering af stoffer og blandinger artikel 3

REACH's kandidatliste: European Chemicals Agency: Kandidatlisten over særligt problematiske stoffer til godkendelse, <https://echa.europa.eu/da/candidate-list-table>

EU's liste over harmoniserede klassificeringer: Bilag VI til CLP-forordningen

LOUS: Listen over uønskede stoffer. Orientering fra Miljøstyrelsen 3, 2010

BTR-vejledningen: Europa-Kommissionens vejledning om basistilstandsrapporter, 2014/C 136/03