



Kerteminde  
Kommune

# Miljøtilladelse til slagtesvinproduktion på Hindsholmvej 429, 5370 Mesinge



Den 26. september 2023

# Indhold

Miljøtilladelse til slagtesvinproduktion.....	1
Afgørelse .....	4
Ikrafttræden .....	5
Vilkår for tilladelsen.....	5
Andre regler .....	8
Udnyttelsesfrist og bortfald .....	8
Retsbeskyttelse .....	8
Klagevejledning .....	8
Modtagere af meddelelse om afgørelse .....	9
Miljøteknisk beskrivelse og vurdering .....	10
1. Indledning .....	10
1.1 Ansøgning.....	10
1.2 Ansøger og ejerforhold .....	10
1.3 Kort beskrivelse af det ansøgte .....	10
1.4 Lovgivning.....	11
1.5 Krav om tilladelse og tilladelsens omfang .....	11
1.6 Offentlighed og høring .....	12
2. Beskrivelse af husdyrbruget .....	12
2.1 Beliggenhed.....	12
2.2 Afstandskrav .....	12
2.3 Nuværende tilladelse .....	12
3. Beskrivelse af staldanlæg og drift.....	13
3.1 Indretning og drift af stalde .....	13
3.2 Miljøteknologi.....	15
3.3. Gødningsproduktion, -opbevaring og -håndtering.....	15
4. Ammoniakemission samt påvirkning af naturområder .....	15
4.1 Ammoniakemission fra husdyrbruget .....	15
4.2 Påvirkning af naturområder og bilag IV-arter .....	16
5. Påvirkning af naboer mv. ....	20
5.1 Lugt.....	20
5.2 Støj .....	20
5.3 Transport .....	21
5.4 Støv .....	23
5.5 Lys .....	23
5.6 Skadedyr.....	23
5.7 Døde dyr .....	24
5.8 Affaldshåndtering.....	24
5.9 Rengøring .....	24
6. Uheld og driftsforstyrrelser .....	24
7. Egenkontrol.....	25
8. Kommunens samlede vurdering .....	25
9. Bilag .....	26

## **DATABLAD**

TITEL: § 16B MILJØTILLADELSE

DATO FOR TILLADELSE: 26. SEPTEMBER 2023

SKEMA NR.: 222664

CVR-NR.: 31235189

CHR.NR.: 60175

VIRKSOMHEDES ART: SLAGTESVINPRODUKTION

EJENDOMSNUMMER: 440-00001656

MATR. NR: 19 B

EJERLAV: SALBY BY, MESINGE

ADRESSE: HINDSHOLMVEJ 429, 5370 MESINGE

BEDRIFTS EJER: MICHAEL FISCHER, HINDSHOLMVEJ 334, 5370 MESINGE

ANSØGER: MICHAEL FISCHER, HINDSHOLMVEJ 334, 5370 MESINGE

ANSVARLIG FOR HUSDYRBRUGET: MICHAEL FISCHER, [FISKERGAARDEN@HOTMAIL.COM](mailto:FISKERGAARDEN@HOTMAIL.COM)

KONSULENT: MAX JAKOBSEN MILJØRÅDGIVNING, [MBJ@MAXJAKOBSEN.EU](mailto:MBJ@MAXJAKOBSEN.EU)

TILSYNSMYNDIGHED: KERTEMINDE KOMMUNE

## Afgørelse

Kerteminde Kommune meddeler herved tilladelse efter § 16 b i bekendtgørelse af lov om husdyrbrug og anvendelse af gødning m.v. (husdyrbrugloven), lovbek. nr. 520 af 01/05/2019, til udvidelse af produktionsarealet fra 989 m<sup>2</sup> til 1.364 m<sup>2</sup> til slagtesvin (flexgruppe smågrise og slagtesvin) på Hindsholmvej 429, 5370 Mesinge.

Tilladelsen meddeles, da Kerteminde Kommune på baggrund af gældende lovgivning, Miljøstyrelsens vejledninger og beregningerne i Miljøstyrelsens it-ansøgningssystem vurderer, at husdyrbruget ikke vil have en væsentlig virkning på miljøet.

Tilladelsen meddeles under forudsætning af, at de gældende regler på området og tilladelsens vilkår overholdes. Forudsætningerne for tilladelsen er de oplysninger, der er givet i ansøgningsmaterialet, jf. ansøgning fra Miljøstyrelsens IT-ansøgningssystem, [www.husdyrgodkendelse.dk](http://www.husdyrgodkendelse.dk), skemanummer 222664, med tilhørende bilag, samt øvrigt materiale indsendt af ansøger eller ansøgers konsulent.

Hvis ikke tilladelsens forudsætninger er opfyldt, eller tilladelsens vilkår ikke efterleves, kan dette medføre, at hele eller dele af tilladelsen bortfalder.

Afgørelsen kan påklages – se under "Klagevejledning"

**Tilladelsesdato: 26. september 2023**

Venlig hilsen

Jan Reinert Rødland  
Planchef

Afgørelsen annonceres d.d. her: <https://www.kerteminde.dk/erhverv/tilladelser-og-bevillinger/landbrug/husdyrbrug/miljoegodkendelser-i-hoering>

Klagefristen udløber den 24. oktober 2023.

## Ikrafttræden

Med denne tilladelse reguleres husdyrbruget fremover efter den husdyrlovgivning, der trådte i kraft 1. august 2017. Dette betyder en øget fleksibilitet for dyreholdet i de eksisterende stalde. Tilladelsens vilkår gælder fra det tidspunkt, hvor tilladelsen er meddelt, medmindre et senere tidspunkt er angivet i det enkelte vilkår.

Den aktuelle tilladelse omfatter følgende tilladelsespligtige ændringer:

- Ændring af eksisterende lade til stald med et produktionsareal på maks. 375 m<sup>2</sup>.

## Vilkår for tilladelsen

Tilladelsen meddeles på de vilkår, der er oplistet nedenfor. Vilkårene skal medvirke til at sikre, at indretning og drift af husdyrbruget sker i overensstemmelse med ansøgningsmaterialet og den miljøtekniske beskrivelse og vurdering, at yderligere miljøkrav, fastsat på grundlag af kommunens vurdering, overholdes, og at risikoen for, at der forekommer forurening eller gener ud over de forventede ifølge miljøvurderingen, nedsættes.

Den ansvarlige for husdyrbruget, skal straks underrette Kerteminde Kommune ved manglende overholdelse af tilladelsesvilkår og skal straks træffe de nødvendige foranstaltninger for at sikre, at vilkårene igen overholdes.

### Overordnede vilkår

#### 1. Indretning og drift

Virksomheden skal indrettes og drives i overensstemmelse med de oplysninger, der fremgår af ansøgningsmaterialet m. bilag, den vedlagte miljøansøgning og vurdering samt tilladelsens vilkår.

Der skal i den daglige drift være en person, der er bekendt med vilkårene i denne tilladelse, og som sikrer, at de overholdes.

### Produktionsstørrelse, staldindretning og miljøtiltag

#### 2. Produktionens omfang

Produktionsarealet i de enkelte staldafsnit må ikke overstige det i tabellen nedenfor angivne areal, og staldsystem samt dyretyper nævnt i samme tabel må ikke fraviges.

Stald	Dyretype	Staldsystem	Produktionsareal
Staldafsnit 1 (uændret)	Flexgruppe slagtesvin og smågrise	Delvist spaltegulv med 25-49 % fast gulv	764 m <sup>2</sup>
Staldafsnit 2 (uændret)	Flexgruppe slagtesvin og smågrise	Delvist spaltegulv med 25-49 % fast gulv	225 m <sup>2</sup>
Staldafsnit 3 (nyt)	Flexgruppe slagtesvin og smågrise	Delvist spaltegulv med 25-49 % fast gulv	375 m <sup>2</sup>
<b>Produktionsareal i alt</b>			<b>1.364 m<sup>2</sup></b>

#### 3. BAT-vilkår

Gyllekanalerne i staldafsnit 1 og 2, på i alt 663 m<sup>2</sup>, skal forsynes med køleslanger, der forbindes med en varmepumpe.

Varmepumpen skal levere en årlig køleydelse på mindst 32,37 W/m<sup>2</sup>.

Varmepumpen skal være forsynet med en timetæller til dokumentation af årlig driftstid.

Den årlige driftstid skal være mindst 1.204 timer.

Gyllekølingsanlægget skal være forsynet med et trykovervågningsystem, en alarm samt en sikkerhedsanordning, der i tilfælde af lækage stopper gyllekølingsanlægget. Gyllekølingsanlægget må ikke kunne genstarte automatisk.

Vedligeholdelse af gyllekølingsanlægget skal ske i overensstemmelse med producentens vejledning. Vejledningen skal opbevares på husdyrbruget.

Ved udskiftning af varmepumpen, skal dokumentation for køleeffekt på gyllekøleanlæg indsendes til tilsynsmyndigheden før anlægget tages i drift.

Der skal indgås en skriftlig aftale med en godkendt montør med VPO certifikat eller tilsvarende certificering om kontrol og service af gyllekølingsanlægget mindst én gang årligt. Den årlige kontrol skal som minimum bestå af følgende: - afprøvning og funktionssikring af trykovervågningssystemet, alarmerne samt sikkerhedsanordningen, kontrol af kølekredsens ydelse, aflæsning og registrering af driftstimer.

Enhver form for driftsstop skal noteres i logbog med angivelse af årsag og varighed.

Tilsynsmyndigheden skal underrettes ved driftsstop, der har en varighed på mere end 2 uger.

Registreringen fra logbogen, den skriftlige kontrolaftale, de årlige kontrolrapporter samt øvrige servicereporter, skal opbevares på husdyrbruget i mindst fem år og forevises på tilsynsmyndighedens forlangende.

## Gener fra husdyrbruget

### 4. Lugt

Husdyrbruget må ikke give anledning til væsentlige lugtgener. Ved væsentlige lugtgener forstås, at nedenstående genekriterier er overskredet.

Kategori	Genekriterie ( $OU_E/m^3$ )
Byzone eller sommerhusområde	5
Bolig i samlet bebyggelse i landzone eller område i landzone, der i lokalplan er udlagt til boligformål e.l.	7
Enkeltboliger uden landbrugspligt, der ikke er ejet af driftsherren	15

Hvis tilsynsmyndigheden skønner, at eventuelle klager vedrørende lugt fra virksomheden er velbegrundede, kan tilsynsmyndigheden kræve, at virksomheden for egen regning lader foretage en undersøgelse af forskellige lugtkilder. Lugtmåling kan maksimalt kræves én gang pr. år og skal foretages efter en metode, som er autoriseret af Miljøstyrelsen eller efter en metode anvist af tilsynsmyndigheden. Hvis lugtmålingen viser, at virksomheden medfører væsentlige lugtgener, skal virksomheden gennemføre lugtreducerende foranstaltninger, således at lugten uden for staldene reduceres så meget, at lugtgenerne efter tilsynsmyndighedens vurdering ikke længere er væsentlige.

### 5. Støj

Husdyrbruget må ikke give anledning til væsentlige støjgener. Virksomhedens samlede bidrag til det ækvivalente, korrigerede støjniveau målt i dB(A) og målt i ethvert punkt på opholdsarealer ved nabobeboelse må ikke overstige følgende værdier:

Ugedage	Mandag-fredag		Lørdag		Søn- og helligdage	Alle dage
Tidsrum	7 - 18	18 - 22	7 - 14	14 - 22	7 - 22	22 - 7
Enkeltboliger i landzone	55	45	55	45	45	40
Byzone og områder i landzone udlagt til boligformål	45	40	45	40	40	35
Sommerhusområder og områder udlagt til rekreative formål	40	40	40	40	40	35

I natperioden kl. 22 - 7 (alle dage) må der ikke forekomme spidsværdier, der overstiger grænseværdien med mere end 15 dB(A).

Hvis tilsynsmyndigheden skønner, at eventuelle klager vedrørende støj fra virksomheden er velbegrundede, kan tilsynsmyndigheden kræve, at virksomheden igennem en akkrediteret virksomhed for egen regning efterviser, at de stillede støjkrafter er overholdt. Støjmåling kan maksimalt kræves én gang pr. år og skal foretages i overensstemmelse med Miljøstyrelsens til enhver tid gældende vejledning om måling af ekstern støj fra virksomheder. Hvis støjmålingen viser, at støjkrafterne ikke er overholdt, skal virksomheden udarbejde et projekt med tidsplan for udførelse af støjdæmpende foranstaltninger.

## 6. Støv

Husdyrbruget må ikke give anledning til væsentlige støvgener uden for virksomhedens areal. Det er tilsynsmyndigheden, der vurderer, om støvgenerne er væsentlige.

Hvis tilsynsmyndigheden skønner, at eventuelle klager vedr. støv fra husdyrbruget er velbegrundede, kan tilsynsmyndigheden kræve, at virksomheden gennemfører støvreducerende foranstaltninger, så støvgenerne efter tilsynsmyndighedens vurdering ikke længere er væsentlige.

## 7. Skadedyr

Opbevaring og håndtering af foder skal ske på en sådan måde, at der ikke opstår risiko for tilhold af skadedyr (rotter mv.).

Der skal foretages en effektiv bekæmpelse af fluer og rotter, hvis nødvendigt, som minimum i overensstemmelse med de nyeste retningslinjer fra Institut for Agroøkologi, Aarhus Universitet.

## 8. Døde dyr

Opbevaring af døde dyr ikke må give anledning til væsentlige gener for naboer og forbipasserende.

## 9. Affald

Materialer der kan fjernes af vinden, skal opbevares i lukkede beholdere. Spildt affald skal straks opsamles.

Erhvervsaffald, herunder landbrugsplastfolie, elektronikskrot mm., skal håndteres i henhold til Kerteminde Kommunes Regulativ for Erhvervsaffald.

Genanvendeligt metalaffald, herunder både aluminium emballage og hvidblik/stålemballage, samt genanvendeligt plastemballage, så som dunke, spande, tromler, plastsække og andre beholdere af plast skal tømmes for indhold, rengøres og bortskaffes til godkendt modtageanlæg i henhold til kommunens Regulativ for Erhvervsaffald.

Rester af desinfektionsvæsker og medicin, der ikke må/kan anvendes på ejendommen skal håndteres i henhold til Kerteminde Kommunes Regulativ for Erhvervsaffald.

## 10. Rengøring af staldanlæg

Der skal til stadighed tilstræbes en god staldhygiejne, herunder sikres, at stier/båse og foderarealernes bund holdes tørre, og at stalde og fodringsanlæg holdes rent.

Der skal jævnligt gøres rent i staldene, herunder ventilationsanlæg, som minimum når hvert afsnit tømmes for dyr. Stalde skal rengøres med højtryksrensere ved forudgående iblødsætning

## Uheld og driftsforstyrrelser

### 11. Påfyldning af gylle

Påfyldning af gylle skal ske således, at der ikke kan ske spild uden for gyllebeholderen.

Dette kan være ved:

- 1) Anvendelse af faste pumpesteder, som er indrettet med fast bund og afløb til gyllesystemet, så alt spild ved påfyldning af gyllevogne opsamles. Afløbet skal være dimensioneret således, at også større spild kan opsamles.
- 2) Sugning med overløbssikring, så gyllen ved overfyldning løber tilbage til gyllebeholderen.

Et andet system der yder tilsvarende sikkerhed mod spild af gylle kan anvendes, hvis ejeren kan dokumentere, at systemet ikke kan give anledning til spild af gylle uden for gyllebeholderen.

### 12. Overfladeafløb

Senest seks måneder efter, at tilladelsen er meddelt, skal overfladeafløb, tagnedløb og lignende være placeret og indrettet således, at der ikke kan ske afløb af forurenende stoffer til grundvand, jord og undergrund, fx i tilfælde af udslip fra opsamlingsbeholdere.

### 13. Uheld og risici

Virksomheden skal indrettes og drives, så spild og andet ukontrolleret udslip af forurenende stoffer forhindres eller forebygges, og sådan at skadernes omfang begrænses, hvis der alligevel sker uheld. Dette gælder især for opbevaring, anvendelse og transport af foder, gødning, olie og kemikalier, hvor

risikoen for uheld og efterfølgende forurening af jord, grundvand og overfladevand (fx. gennem nedsvivning, overfladeafstrømning eller afledning via overfladeafløb/tagnedløb og dræn) skal forhindres bedst muligt.

Ved akut forurening af jord, overfladevand eller grundvand, skal Alarm 112 straks alarmeres. Det gælder blandt andet ved spild af gylle, olie, benzin og kemikalier.

Opdages en forurening, der ikke er opstået akut, skal Kerteminde Kommune kontaktes telefonisk i åbningstiden på telefon 65 15 15 15. Ved tvivlstilfælde kontaktes Alarm 112.

#### **14. Ved ophørt produktion**

Ved husdyrbrugets ophør skal tilbageværende husdyrgødning fjernes og ejendommen ryddes for affald, døde dyr, spildevand, foder mv. Desuden skal der foretages en generel oprydning af produktionsbygningerne mv., så disse fremtræder pæne og i hygiejnisk god stand. Fodersiloer og lignende opbevaringsenheder tilknyttet produktionen skal tømmes for indhold.

## **Andre regler**

Ændringer på husdyrbruget, der kræver tilladelse eller godkendelse efter husdyrbrugloven, må ikke påbegyndes eller gennemføres, inden der er meddelt skriftlig tilladelse eller godkendelse.

### **Erhvervsaffald**

Virksomhedens affald skal sorteres og bortskaffes i henhold til det til enhver tid gældende erhvervsaffaldsregulativ for Kerteminde Kommune.

### **Farligt affald**

Farligt affald, herunder spildolie, skal håndteres i henhold til det til enhver tid gældende erhvervsaffaldsregulativ for Kerteminde Kommune. Hermed gælder bl.a., at farligt affald skal forsvarligt emballeres og opbevares i egnede beholdere på tæt bund uden mulighed for afløb til kloak, jord, vandløb eller grundvand. Oplagspladsen skal være under tag og indrettes således, at spild pga. brud kan opsamles. Der skal kunne opsamles mængder svarende til den største beholders indhold. Beholdere skal være løftet fra gulvet, så evt. utætheder opdages, og således at spild ikke beskadiger andre beholdere.

## **Udnyttelsesfrist og bortfald**

Tilladelsen til udvidelsen bortfalder, hvis den ikke er udnyttet inden 6 år, efter at den er meddelt. Hvis en del af tilladelsen til udvidelse ikke er udnyttet, bortfalder denne del af tilladelsen.

Tilladelsen anses for udnyttet, når udvidelsen er afsluttet.

Hvis tilladelsen efter at være taget i brug efterfølgende ikke har været helt eller delvis udnyttet i tre på hinanden følgende år, bortfalder den del af tilladelsen, der ikke har været udnyttet i de seneste tre år. Udnyttelse anses her for at foreligge, når mindst 25 % af det tilladte eller godkendte produktionsareal udnyttes driftsmæssigt. Med driftsmæssig udnyttelse forstås, at der på det pågældende produktionsareal mindst produceres 50 % af det mulige inden for rammerne af dyrevelfærdskrav eller andre relevante krav.

## **Retsbeskyttelse**

Vilkårene i denne tilladelse er omfattet af 8 års retsbeskyttelse, jf. § 40 i husdyrbrugloven. Det betyder, at det som hovedregel ikke vil være muligt at stille nye krav til virksomheden inden for de første 8 år efter meddelelse af tilladelsen.

## **Klagevejledning**

Afgørelsen om miljøtilladelse, herunder vilkår, kan påklages til Miljø- og Fødevarerklagenævnet. Klageberettigede er ansøger, enhver med en individuel, væsentlig interesse i sagen samt forskellige myndigheder, foreninger og organisationer.

Klagefristen er 4 uger fra datoen for den offentlige bekendtgørelse – dvs. den 24. oktober 2023.

Klagen skal være skriftlig, og skal så vidt muligt angive, på hvilke punkter den påklagede afgørelse anses for urigtig eller mangelfuld.



Klager skal indgives ved anvendelse af digital selvbetjening via Klageportalen. Klageportalen ligger på [www.borger.dk](http://www.borger.dk) og [www.virk.dk](http://www.virk.dk). Man logger på [www.borger.dk](http://www.borger.dk) eller [www.virk.dk](http://www.virk.dk) med NEM-ID.

En klage har som udgangspunkt ikke opsættende virkning. Hvis afgørelsen udnyttes i klageperioden, eller mens en eventuel klage behandles af Miljø- og Fødevareklagenævnet, sker dette på ansøgers egen regning og risiko.

Det er en betingelse for Miljø- og Fødevareklagenævnets behandling af en klage, at klager indbetaler et gebyr. Klagegebyret er fastsat til 900 kr. for borgere og 1.800 kr. for virksomheder og organisationer. Betaling af klagegebyr sker ved elektronisk overførsel til Miljø- og Fødevareklagenævnet.

For yderligere information henvises til Miljø- og Fødevareklagenævnets hjemmeside, der kan tilgås via Nævnenes Hus - [www.naevneneshus.dk](http://www.naevneneshus.dk)

## Modtagere af meddelelse om afgørelse

- Rådgiver, Max Jakobsen, [mjb@maxjakobsen.eu](mailto:mjb@maxjakobsen.eu)
- Naturstyrelsen, [nst@nst.dk](mailto:nst@nst.dk)
- Danmarks Naturfredningsforening (DN), [dn@dn.dk](mailto:dn@dn.dk)
- DN-lokalafdeling, [dnkerteminde-sager@dn.dk](mailto:dnkerteminde-sager@dn.dk)
- Dansk Ornitologisk Forening (DOF), [natur@dof.dk](mailto:natur@dof.dk)
- DOF-lokalafdeling, [kerteminde@dof.dk](mailto:kerteminde@dof.dk)
- Foreningen Greenpeace Danmark, [info.dk@greenpeace.org](mailto:info.dk@greenpeace.org)
- Det Økologiske Råd, [husdyr@ecocouncil.dk](mailto:husdyr@ecocouncil.dk)
- Styrelsen for Patientsikkerhed, [stps@stps.dk](mailto:stps@stps.dk)
- Danmarks Fiskeriforening, [mail@dkfisk.dk](mailto:mail@dkfisk.dk)
- Ferskvandsfiskeriforeningen af Danmark, [nb@ferskvandsfiskeriforeningen.dk](mailto:nb@ferskvandsfiskeriforeningen.dk)
- Danmarks Sportsfiskerforbund, [post@sportsfiskerforbundet.dk](mailto:post@sportsfiskerforbundet.dk)
- Danmarks Sportsfiskerforbund, v. Søren Knabe, [soren@knabe.dk](mailto:soren@knabe.dk)

# Miljøteknisk beskrivelse og vurdering

## 1. Indledning

### 1.1 Ansøgning

Michael Fischer har ansøgt Kerteminde Kommune om tilladelse efter husdyrbruglovens §16b til udvidelse af produktionsarealet til slagtesvin (flexgruppe smågrise og slagtesvin) på ejendommen Hindsholmvej 429, 5370 Mesinge.

Der arbejdes på at sammenlægge de to ejendomme under ét ejendomsnummer, men på nuværende tidspunkt er der tale om to særskilte ejendomme.

Ansøgningen om tilladelse er indsendt til Kerteminde Kommune gennem Miljøstyrelsens IT-ansøgningssystem, [www.husdyrgodkendelse.dk](http://www.husdyrgodkendelse.dk), den 24. februar 2023. Ansøgningen har skema nummer 222664.

I IT-ansøgningssystemet er foretaget en række beregninger af miljøpåvirkningerne fra husdyrbrugets anlæg. Disse beregninger har sammen med ansøgningens øvrige oplysninger udgjort grundlaget for Kerteminde Kommunes miljøvurdering og afgørelse.

### 1.2 Ansøger og ejerforhold

Oplysninger om ansøger og ejerforhold er her vurderet med henblik på at sikre, at ansvaret for, at virksomheden indrettes og drives i overensstemmelse med den meddelte tilladelse, er rettet mod den korrekte juridiske enhed. Dette er den person eller virksomhed, der er ansvarlig for driften af husdyrbruget.

Tilladelsen er meddelt til CVR-nr. 31235189, Michael Fischer, Hindsholmvej 334, 5370 Mesinge.

Ejer af ejendommen ifølge Bygnings- og Boligregistret (BBR): Michael Fischer, Hindsholmvej 334, 5370 Mesinge.

Ejer af dyreholdet ifølge det Centrale Husdyrbrugsregister (CHR): CVR-nr. 31235189, Michael Fischer, Hindsholmvej 334, 5370 Mesinge.

Kerteminde Kommune vurderer ud fra ovenstående oplysninger, at tilladelsen er rettet mod den korrekte juridiske person.

Tilladelsen følger ejendommen ved skift af lejer og ved ejerskifte.

### 1.3 Kort beskrivelse af det ansøgte

Der er søgt om tilladelse til udvidelse af produktionsarealet fra 989 m<sup>2</sup> til 1.364 m<sup>2</sup> til smågrise/slagtesvin på Hindsholmvej 429, 5370 Mesinge. Udvidelsen sker ved ændring af eksisterende lade, hvor der etableres maks. 375 m<sup>2</sup> produktionsareal.

Ansøger ønsker at have muligheden for en fleksibel miljøtilladelse, hvor det er produktionsarealet, der er godkendt i stedet for antal producerede slagtesvin med et bestemt vægtinterval. Der er en eksisterende lade, der ændres til stald. Der opføres ingen nye driftsbygninger.

Husdyrproduktionen på Hindsholmvej 429 drives teknisk og forureningsmæssigt adskilt fra øvrige ejendomme med husdyrproduktion. Det er derfor kun ejendommen på Hindsholmvej 429, der er omfattet af den konkrete miljøansøgning.

Alle lugtgeneafstande er overholdt for såvel nærmeste enkeltbolig uden landbrugspligt, nærmeste beboelse i samlet bebyggelse, nærmeste lokalplanlagte område (rekreativt område ved Kerteminde) og nærmeste byzoneområde.

Antallet af transporter til/fra husdyrbruget forventes at stige med 25 stk. årligt og bliver dermed maks. 305 stk. pr. år med både lastvogn og traktor. Dette svarer til gennemsnitligt maks. 1 stk. transporter pr. dag.

Ammoniaktabet fra husdyrbruget er på 2.770 kg N/år. Tilladelse til udvidelse af produktionsanlæg efter §16 b vil ikke have indvirkning på den nærliggende natur til ejendommen. For at leve op til kravene om anvendelse af den bedste tilgængelige teknologi, anvendes gyllekøling i staldafsnit 1 og 2 med en ammoniakreducerende effekt på 5,6 %, svarende til en driftstid på 2.104 timer pr. år.

Alt i alt vurderes det ansøgte projekt ikke at give anledning til væsentlige gener for de omkringboende og for den omkringliggende natur. Alle lovgivningens miljøkrav vedrørende lugt, ammoniak og anvendelse af Bedst Tilgængelig Teknik (BAT) er overholdt.

#### 1.4 Lovgivning

Reglerne for miljøregulering af husdyrbrug indebærer en vurdering af miljøpåvirkningen på baggrund af produktionsarealet<sup>1</sup>, hvor vurderingen tidligere har været baseret på antallet af dyr. Produktionstilladelser bliver dermed givet til et bestemt produktionsareal samt dyretype og staldsystem, mens der ikke er begrænsninger på antallet af dyr (ud over dem, der følger af dyrevelfærdskrav).

Et husdyrbrug er en ejendom med et produktionsareal på mere end 100 m<sup>2</sup>. Husdyrbrug udløser krav om tilladelse efter husdyrbruglovens §16 b, hvis der er en samlet ammoniakemission på mindre end 3.500 kg NH<sub>3</sub>-N, hvilket er tilfældet for dette husdyrbrug.

Rammerne for behandlingen af ansøgninger om tilladelse og godkendelse er fastsat af husdyrbrugloven og husdyrgodkendelsesbekendtgørelsen (med tilhørende vejledning). Her står der blandt andet hvilke forhold, kommunen skal vurdere, samt beskyttelsesniveauer for de miljøpåvirkninger, der er fra husdyrbruget.

- Husdyrbrugloven: Bekendtgørelse nr. 520 af 1. maj 2019 af lov om husdyrbrug og anvendelse af gødning m.v.
- Husdyrgodkendelsesbekendtgørelsen: Bekendtgørelse nr. 443 af 26. april 2023 om godkendelse og tilladelse m.v. af husdyrbrug.
- Miljøstyrelsens vejledning om miljøregulering af husdyrbrug. Tilgængelig på Miljøstyrelsens hjemmeside: <http://husdyrvejledning.mst.dk/>

Husdyrgødningsbekendtgørelsen fastsætter generelle regler for indretningen af husdyrbrug.

- Husdyrgødningsbekendtgørelsen: Bekendtgørelse nr. 2243 af 29. november 2021 om miljøregulering af dyrehold og om opbevaring af gødning.

#### 1.5 Krav om tilladelse og tilladelsens omfang

Husdyrbruget på bedriften er lovligt etableret før 1. januar 2007 og er ikke omfattet af en miljøtilladelse eller -godkendelse. Husdyrbruget må ikke udvides eller ændres uden en godkendelse eller en tilladelse til dette efter §16 a eller §16 b i husdyrbrugloven<sup>2</sup>.

I nærværende ansøgning ønsker ansøger at udvide produktionsarealet ved ændring af eksisterende lade til stald, hvilket kræver efter husdyrbruglovens § 16 b. Herved kan der opnås en større fleksibilitet i produktionen.

Hvis husdyrbruget er teknisk, forurenings- og driftsmæssigt forbundet med et andet husdyrbrug, skal husdyrbrugene godkendes eller tillades samlet, jf. husdyrbruglovens § 16c.

Det aktuelle husdyrbrug drives teknisk og forureningsmæssigt adskilt fra øvrige ejendomme med husdyrproduktion.

Kommunen skal ved vurderingerne i denne tilladelse inddrage alle etableringer, udvidelser og ændringer af husdyrbruget, der er godkendt, tilladt eller afgjort efter anmeldelse inden for de seneste otte år.

---

<sup>1</sup> Produktionsareal: Det areal i fast placerede husdyranlæg, hvorpå dyrene kan opholde sig og har mulighed for at afsætte gødning, jf. husdyrgodkendelsesbekendtgørelsens bilag 3, pkt. C, nr. 1, og som dyrene ikke kun har kortvarig adgang til, jf. bilag 3, pkt. C, nr. 2.

<sup>2</sup> Jf. § 10 i lov om ændring af lov om miljøgodkendelse m.v. af husdyrbrug, lov om miljøbeskyttelse, lov om jordbrugets anvendelse af gødning og om plantedække og forskellige andre love (lov nr. 204 af 28. februar 2017).

Inden for de seneste år er der ikke foretaget ændringer af husdyrbruget, der har medført ændrede ammoniak- og lugtemissioner. Derfor er produktionsarealerne i nudriften og 8-årsdriften de samme og beregningerne er således identiske for nudriften og 8-årsdriften.

Der er ingen biaktiviteter på ejendommen.

## **1.6 Offentlighed og høring**

Ved behandling af ansøgning om tilladelse efter §16 b er der ikke krav om offentlighed i forbindelse med kommunens behandling af sagen.

Høring af naboer og parter er foretaget den 21. august 2023 med frist for bemærkninger den 4. september 2023. Kerteminde Kommune har ikke modtaget bemærkninger fra omboende vedrørende ansøgte udvidelse.

Høring af ansøger og dennes rådgiver er foretaget den 18. september 2023 med frist for bemærkninger den 2. oktober 2023. Kerteminde Kommune har den 26. september 2023 modtaget besked om, at der ingen bemærkninger er til udkastet.

## **2. Beskrivelse af husdyrbruget**

### **2.1 Beliggenhed**

Bedriften er beliggende i det åbne land i landzone uden for kommuneplanens rammer i et område, der i kommuneplan 2021-2033 er udpeget som sårbart og særligt karakteristisk. Her kan der alene ske bebyggelse eller etableres anlæg i ganske ubetydeligt omfang, og kun såfremt de pågældende beskyttelsesinteresser ikke herved tilsidesættes.

Der opføres dog ikke nye driftsbygninger i forbindelse med ansøgningen, og der er derfor ikke vurderet yderligere på lokalisering og landskab.

Ejendommen er beliggende indenfor kystnærhedszonen, som er en zone langs de danske kyster, hvor der skal tages særligt hensyn til landskabet jf. planlovens §5a og §35 stk. 3.

Der er ingen sø-, å-, skov-, fortidsminde- eller kirkebeskyttelseslinjer, der berører ejendommen. Der ligger dog et beskyttet sten- eller jorddige øst for ejendommens bygninger.

Nærmeste byzone er Mesinge beliggende ca. 910 m nordvest fra nærmeste anlæg på bedriften. Nærmeste samlede bebyggelse, udløst af Hindsholmvej 343, er beliggende ca. 353 m nordøst for nærmeste anlæg på bedriften. Nærmeste nabobeboelse uden landbrugsplicht, der ikke ejes af ansøger, er Hindsholmvej 387, der ligger ca. 395 m fra nærmeste staldanlæg.

Figur 2.1 på næste side viser husdyrbrugets beliggenhed i forhold til nærmeste nabo, samlet bebyggelse og byzone.

### **2.2 Afstandskrav**

Eksisterende bygninger på husdyrbruget overholder afstandskravene i husdyrbruglovens §§6 – 8. Ansøger har dog oplyst, at hvis der opdages drænrør i forbindelse med gravearbejdet, følges disse 15 m fra bygningen og omlægges herfra, så afstandskrav på 15 m kan overholdes.

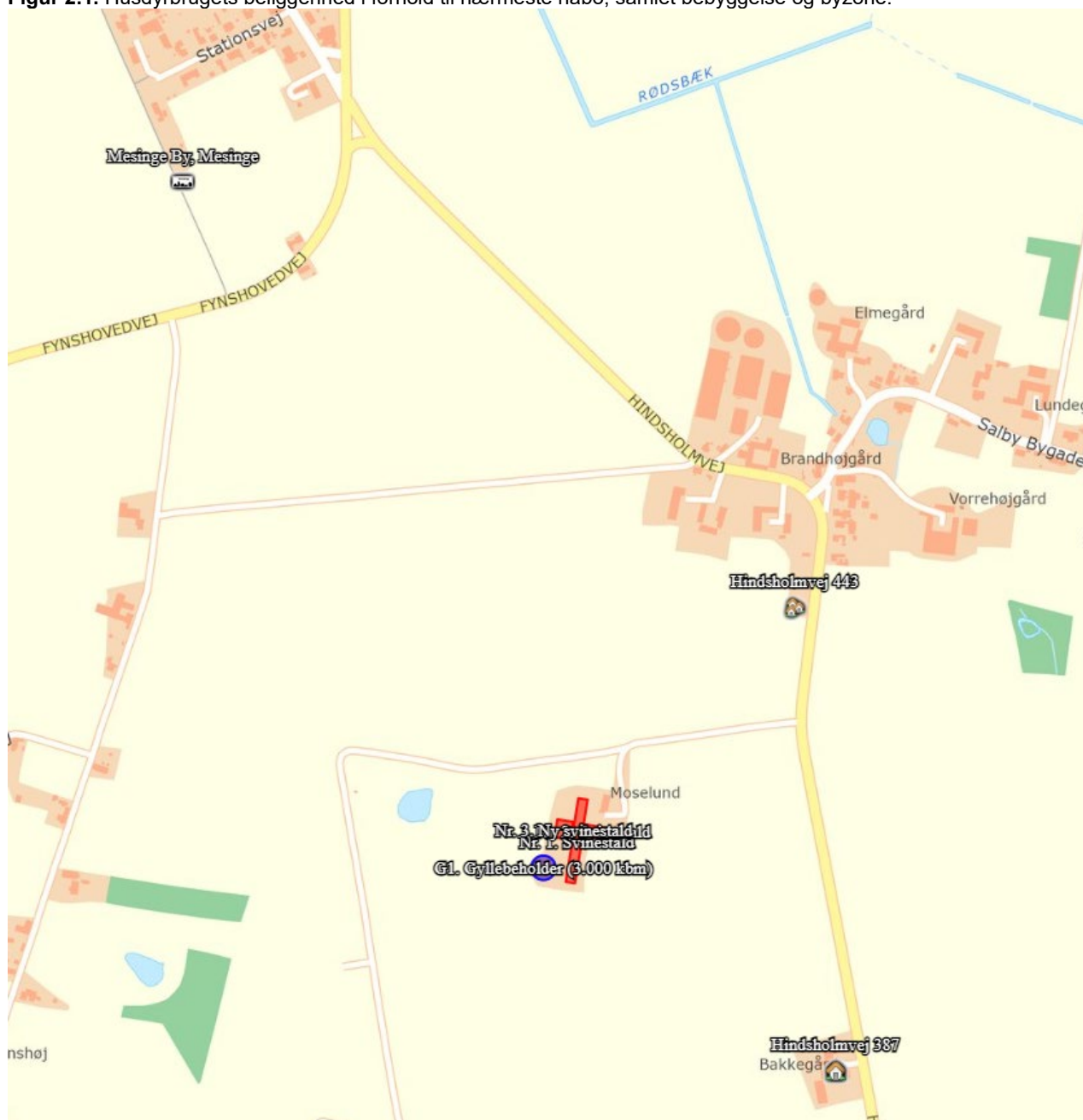
### **2.3 Nuværende tilladelse**

Kerteminde Kommune skal ved vurderingerne i denne tilladelse inddrage alle etableringer, udvidelser og ændringer af husdyrbruget, der er godkendt, tilladt eller afgjort efter anmeldelse inden for de seneste otte år.

Inden for de seneste år er der ikke foretaget følgende ændringer af husdyrbruget, der har medført ændrede ammoniak- og lugtemissioner.

Der er ingen biaktiviteter på ejendommen.

**Figur 2.1.** Husdyrbrugets beliggenhed i forhold til nærmeste nabo, samlet bebyggelse og byzone.



### 3. Beskrivelse af staldanlæg og drift

#### 3.1 Indretning og drift af stalde

I ansøgt drift ændres eksisterende lade, bygning 4, til indretning af stald til svin. Dermed udvides produktionsarealet fra 989 m<sup>2</sup> til 1.364 m<sup>2</sup>. Der opføres ingen nye driftsbygninger. Af bilag til ansøgningen fremgår, at ejendommens stalde herefter kan inddrages i tre staldafsnit (1-3).

For at have størst mulig fleksibilitet i produktionen søges om at have flexgruppen: smågrise og slagtesvin på alle produktionsarealerne.

Nedenstående figur 3.1 er et oversigtskort over bedriftens anlæg og tabel 3.1 beskriver nærmere bedriftens anlæg i relation til oversigtskortet.

Figur 3.1. Oversigtskort, der viser bedriftens anlæg.



Tabel 3.1. Beskrivelse af bedriftens anlæg i relation til oversigtskortet ovenfor.

Nr.	Anlæg	Art og staldsystem	Produktionsareal
1	Svinestald	Flexgruppe slagtesvin og smågrise Delvist spaltegulv med 25-49 % fast gulv	764 m <sup>2</sup>
2	Svinestald	Flexgruppe slagtesvin og smågrise Delvist spaltegulv med 25-49 % fast gulv	225 m <sup>2</sup>
3	Svinestald	Flexgruppe slagtesvin og smågrise Delvist spaltegulv med 25-49 % fast gulv	375 m <sup>2</sup>
G1	Gyllebeholder		
S1 – S4	Fodersilo		
<b>Produktionsareal i alt</b>			<b>1.364 m<sup>2</sup></b>

#### Staldafsnit 1

Produktionsareal (uændret)

Dyretype: Flexgruppe slagtesvin og smågrise.

- Stier: 88 stk. á hver 4,3 meter x 2,02 meter
- Produktionsareal: 764 m<sup>2</sup> (delvist spaltegulv med 25-49 % fast gulv)

#### Staldafsnit 2

Produktionsareal (uændret)

Dyretype: Flexgruppe slagtesvin og smågrise.

- Stier: 30 stk. á hver 3,95 meter x 1,90 meter
- Produktionsareal: 225 m<sup>2</sup> (delvist spaltegulv med 25-49 % fast gulv)

#### Staldafsnit 3

Produktionsareal (nyt)

Dyretype: Flexgruppe slagtesvin og smågrise.

Staldafsnit 3 er endnu ikke indrettet, men det oplyses i bilag til ansøgningen, at bygningen har et bruttoareal på 450 m<sup>2</sup>, og stalden indrettes med maksimalt 375 m<sup>2</sup> produktionsareal (delvist spaltegulv med



25-49 % fast gulv). Det svarer til en udnyttelse af bruttoarealet på ca. 83 %, hvilket er lidt i overkanten af, hvad der nok er realistisk.

Kerteminde Kommune stiller vilkår om, at produktionsarealet i de enkelte staldafsnit ikke må overstige det i angivne, og at staldsystem samt dyretyper nævnt i tabellen ikke må fraviges. Desuden stiller Kerteminde Kommune vilkår om, at alle stalde som minimum skal rengøres 1 gang årligt.

### 3.2 Miljøteknologi

Den ansøgte husdyrproduktion har en ammoniakemission større end 750 kg NH<sub>3</sub>-N pr. år. For at overholde BAT-kravet er der anvendt gyllekøling i staldafsnit nr. 1 og 2 med en ammoniak-reducerende effekt på 5,6 %.

Kerteminde Kommune stiller vilkår i forbindelse med anvendelse af gyllekøling, jf. teknologilisten for gyllekøling i stalde med rørslusning.

### 3.3. Gødningsproduktion, -opbevaring og -håndtering

Af bilag til ansøgningen fremgår, at der ikke opføres nye gødningsopbevaringsanlæg. På bedriften findes en eksisterende gyllebeholder med en kapacitet på 3.000 m<sup>3</sup>.

#### Gyllebeholder (G1)

Diameter: 30 meter

Overfladeareal: 708 m<sup>2</sup>

Kapacitet: 3.000 m<sup>3</sup>

Der er naturligt flydelag på gyllebeholderen.

I tabel 3.2 nedenfor er der lavet en opgørelse over den årlige produktion af husdyrgødning. I henhold til § 11 i husdyrgødningsbekendtgørelsen skal husdyrbrug råde over opbevaringsanlæg for husdyrgødning med en kapacitet, der er tilstrækkelig til, at udbringningen kan ske i overensstemmelse med reglerne om udbringningstidspunkter mv.

Den tilstrækkelige opbevaringskapacitet vil normalt svare til mindst 9 måneders tilførsel.

**Tabel 3.2.** Opgørelse af opbevaringsbehov og opbevaringskapacitet, jf. Landbrugets Byggeblad 95.03-03.

Dyretype	Staldtype	Antal	Gylle m <sup>3</sup> /år/dyr	Dybstrøelse m <sup>3</sup> /år/dyr	Gylle m <sup>3</sup> /år i alt
Slagtesvin	Spaltegulv	7.000	0,54	-	3.780
<b>Gødningsproduktion i alt</b>					<b>3.780</b>
Vand fra befæstede arealer (vaskevand til redskaber m.m.):					0
Fradrag for overdækning af gyllebeholder:					0
<b>Gødningsproduktion inkl. overfladevand og fradrag for overdækning (i alt)</b>					<b>3.780</b>
<b>Nødvendig opbevaringskapacitet til 9 måneder</b>					<b>2.835</b>
Opbevaringskapacitet til rådighed					3.000
<b>Opbevaringskapacitet på ejendommen (antal måneder)</b>					<b>9,5</b>

## 4. Ammoniakemission samt påvirkning af naturområder

### 4.1 Ammoniakemission fra husdyrbruget

Da ansøgte husdyrproduktion har en ammoniakemission større end 750 kg NH<sub>3</sub>-N pr. år, skal kommunen fastsætte vilkår, som sikrer reduktion af ammoniakemissionen ved anvendelse af den bedste tilgængelige teknik (BAT).

Der er derfor foretaget beregninger, der viser, at krav om anvendelse af bedste tilgængelige teknologi (BAT) er opfyldt.

Kravene til den maksimalt tilladte ammoniakemission ud fra BAT afhænger af dyretype og staldsystem, og af hvorvidt der er tale om nye eller eksisterende stalde. Den vejledende grænseværdi for ammoniaktab

opnåelig ved anvendelse af bedste tilgængelige teknologi er beregnet til 2.768 kg NH<sub>3</sub>-N/år. Beregningerne fremgår af IT-ansøgningsskemaet.

For at overholde BAT-kravet er der anvendt følgende teknologi:

- Gyllekøling i stald nr. 1 og 2 med en ammoniakreducerende effekt på 5,6 %

I bilag 2 er forudsætningerne for beregningen af gyllekølingsanlægget vist.

Det ansøgte emissionsniveau er beregnet til 2.768 kg NH<sub>3</sub>-N/år. Det vejledende BAT-krav er dermed overholdt, og der er dermed truffet de nødvendige foranstaltninger til at forebygge og begrænse forureningen fra det samlede staldanlæg ved anvendelse af den bedste tilgængelige teknik til reduktion af ammoniakemissionen.

## 4.2 Påvirkning af naturområder og bilag IV-arter

### Retsgrundlag

Kommunen skal ved afgørelsen sikre sig, at det ansøgte ikke vil have en væsentlig virkning på miljøet, bl.a. i forhold til natur med dens bestande af vilde planter og dyr og deres levesteder - herunder områder, der er beskyttet mod tilstandsændringer eller fredet, udpeget som internationalt naturbeskyttelsesområde eller udpeget som særlig sårbart over for næringsstofpåvirkning. Kommunen skal i den forbindelse fastsætte de nødvendige vilkår.

I husdyrgodkendelsesbekendtgørelsens §§ 26-29 findes grænser for den tilladte ammoniakdeposition fra staldanlæg mv. til en række naturtyper, som er opdelt i kategori 1, 2 og 3. Disse grænser er opsummeret nedenfor i tabel 4.1.

Kategori 1-natur omfatter de ammoniakfølsomme Natura 2000-naturtyper og § 3-beskyttede heder og overdrev, som ligger inden for Natura 2000-områderne.

Kategori 2-natur omfatter en række nærmere bestemte ammoniakfølsomme naturtyper, som ligger uden for de internationale naturbeskyttelsesområder. Det drejer sig om højmoser, lobeliesøer samt heder og overdrev omfattet af naturbeskyttelseslovens § 3 større end hhv. 10 ha og 2,5 ha. På Fyn er eneste kategori-2 natur overdrev større end 2,5 ha.

Kategori 3-natur omfatter § 3-beskyttede heder, moser og overdrev, som ikke indgår i kategori 1 og 2 samt potentielt ammoniakfølsom skov, som er beliggende uden for Natura 2000-områderne.

For både kategori-1- og kategori-2-natur gælder der faste krav til den maksimale totaldeposition. For disse to kategorier skal kommunerne derfor ikke foretage en konkret vurdering af, hvor stor en deposition der kan tillades på et areal, da grænserne er fastlagt på forhånd. For kategori 3-naturen gælder derimod, at kommunerne skal foretage en konkret vurdering af, hvor stor en maksimal merdeposition af luftbåret kvælstof, der kan tillades på arealet.

**Tabel 4.1.** Husdyrbruglovens krav vedrørende påvirkning af naturområder med ammoniak. De præcise krav fremgår af husdyrgodkendelsesbekendtgørelsens §§ 26-29.

Kategori	Naturtype	Husdyrbruglovens beskyttelsesniveau
1	Nærmere bestemte ammoniakfølsomme naturtyper inden for Natura 2000-områder	Maksimal totaldeposition afhænger af antallet af andre husdyrbrug i nærheden <sup>a</sup> : 0,2 kg N/ha/år ved mere end 1 husdyrbrug. 0,4 kg N/ha/år ved 1 husdyrbrug. 0,7 kg N/ha/år ved 0 husdyrbrug.
2	Overdrev større end 2,5 ha	Maksimal totaldeposition 1,0 kg N/ha/år
3	Heder, moser, overdrev og ammoniakfølsomme skove, der ikke er omfattet af kat. 1 og 2	Maksimal merdeposition 1,0 kg N/ha/år. Kommunen kan tillade en større merdeposition, men kan ikke stille krav om en mindre merdeposition end 1,0 kg N/ha/år.

<sup>a</sup> Antal husdyrbrug i nærheden opgøres således: Antal med en emission over 150 kg NH<sub>3</sub>-N/år inden for 200 m + antal > med en emission over 450 kg NH<sub>3</sub>-N/år inden for 200-300 m + antal med en emission over 750 kg NH<sub>3</sub>-N/år inden for 300-500 m + antal med en emission over 1.500 kg NH<sub>3</sub>-N/år inden for 500-1.000 m + antal med en emission over 5.000 kg NH<sub>3</sub>-N/år inden for 1.000-2.500 m. Afstanden måles i forhold til det mest kritiske naturpunkt.



I forbindelse med tilladelser og godkendelser skal kommunen desuden foretage en vurdering i forhold til habitatbekendtgørelsen<sup>3</sup>. Der kan ikke gives tilladelse til et projekt, hvis projektet i sig selv eller sammen med andre projekter kan skade et Natura 2000-område, eller det kan beskadige levesteder for de dyre- eller plantearter, der er optaget på habitatdirektivets bilag IV.

De fleste søer, heder, moser, enge og overdrev er omfattet af § 3 i naturbeskyttelsesloven. Dette betyder, at der ikke må foretages ændringer i tilstanden af disse naturområder. En væsentligt øget tilførsel af ammoniak kan medføre tilstandsændringer af sårbare naturområder.

Ifølge Miljøstyrelsen vil en merbelastning på maks. 1 kg N/ha/år ikke kunne medføre en tilstands-ændring af et konkret § 3-område. Miljøstyrelsen anfører, at en merbelastning af denne størrelse er så lav, at det ikke er muligt biologisk at påvise, at det ansøgte har nogen effekt på området.

### Naturområder nær husdyrbruget

I alt er der i det digitale ansøgningssystem beregnet ammoniakdeposition på syv naturområder inkl. en sø. Heraf ligger fire naturområder inden for 1.000 m af husdyrbrugets anlæg, hvilket se på kortet i figur 4.1 nedenfor. Alle syv naturområder er angivet i tabel 4.2.

**Tabel 4.2.** Oversigt over naturpunkter, hvor der er foretaget en beregning af ammoniakdepositionen fra husdyrbruget. Afstand er den korteste afstand fra stald/gyllebeholder til naturområdet.

Kategori	Nr. og beskrivelse	Afstand og retning	Merdeposition (kg N/ha/år)	Totaldeposition (kg N/ha/år)
1	1. Overdrev (Natura 2000)	4.480 m Ø	0,0	0,0
2	2. Overdrev >2,5 ha	1.350 m SØ	0,0	0,1
3	3. Mose	126 m V	1,4	2,2
3	4. Mose	560 m NØ	0,3	0,4
3	5. Overdrev	1.290 m V	0,0	0,1
3	6. Mose	914 m Ø	0,1	0,2
-	7. Sø	140 m V	1,0	1,5

**Figur 4.1.** Nærmeste beskyttede naturområder til bedriften.



<sup>3</sup> Bekendtgørelse om udpegning og administration af internationale naturbeskyttelsesområder samt beskyttelse af visse arter (habitatbekendtgørelsen). Bek. nr. 926 af 27. juni 2016.

Nærmeste kategori-1 natur er et overdrev beliggende indenfor Natura 2000-område nr. 109 "Havet mellem Romsø og Hindsholm samt Romsø", som ligger ca. 4,5 km øst for bedriften. Beregningen viser her en mer- og totaldepositionen på henholdsvis 0,0 og 0,0 kg NH<sub>3</sub>-N/år.

Nærmeste registrerede kategori-2 natur er et overdrev beliggende ca. 1.500 m sydøst for nærmeste anlæg på bedriften. Beregningen viser, at mer- og totaldepositionen er henholdsvis 0,0 og 0,1 kg NH<sub>3</sub>-N/år.

Nærmeste ammoniakfølsomme naturområde (kategori-3 natur) er en mose, der ligger ca. 126 m vest for bedriftens gyllebeholder. Beregninger viser, at moseområdet vil modtage en merbelastning på ca. 1,4 kg NH<sub>3</sub>-N/ha/år og en total deposition på 2,2 kg NH<sub>3</sub>-N/ha/år i ansøgt drift. Mosen er D-målsat med en tålegrænse på 20 – 25 kg N/ha/år. Baggrundsbelastningen i området er ca. 9,5 kg NH<sub>3</sub>-N/ha/år.

Ud fra beregningen i husdyrgodkendelse.dk er de andre omkringliggende kategori 3-natur områder ikke udsat for en større ammoniakemission, end det vejledende niveau på 1,0 kg NH<sub>3</sub>-N pr. år i merdeposition.

Nærmeste §3-område er en sø, der ligger ca. 140 m vest for bedriftens gyllebeholder. Søen er omkranset af ovenstående mose.

Søen er ikke omfattet af husdyrgodkendelsesbekendtgørelsens beskyttelsesniveauer for ammoniakdeposition. Beregninger viser, at søen vil modtage en merdeposition på maks. 1,0 kg NH<sub>3</sub>-N/år og en totaldeposition på maks. 1,5 kg NH<sub>3</sub>-N/år. Da baggrundsbelastningen med ammoniak i området er på 9,5 kg N/ha/år betyder det, at søen vil modtage en samlet ammoniakdeposition på 11,0 kg N/ha/år.

### **Kerteminde Kommunes vurdering**

Den ammoniakdeposition, som husdyrbruget giver anledning til, i naturområder i kategori 1 og 2, er lavere end grænseværdierne, jf. tabel 3.2.

For kategori 1-natur afhænger grænseværdien for ammoniakpåvirkning af antallet og størrelsen af andre husdyrbrug i nærheden af naturområdet. Da den beregnede totaldeposition i kategori 1-natur ikke overstiger 0,2 kg N/ha/år, har kommunen ikke taget stilling til evt. kumulation med andre husdyrbrug.

Overdrevet, som er nærmeste registrerede kategori-2 natur, vil ifølge beregninger i ansøgningssystemet ikke blive påvirket væsentligt af ammoniak fra husdyrbruget i ansøgt drift.

Hvad angår kategori 3-naturområder, må der, jf. tabel 3.2, være en merdeposition på op til 1,0 kg kvælstof/ha/år, uanset om naturområdets tålegrænse allerede er overskredet.

Moseområdet (naturpunkt 3) beliggende ca. 125 m vest for bedriftens anlæg, modtager en merbelastning på mere end 1 kg N/ha/år. Moseområdet har ikke en status i kommuneplanen som særligt værdifuldt naturområde, rekreativt område værdifulde kulturmiljøer mm., og er heller ikke omfattet af fredninger eller handleplaner for naturpleje.

Kerteminde Kommune har besøgt mosen og søen den 27. juni 2023. Moseområdet var stærkt domineret af røgræs og fremstod næringsberiget. Der fandtes en zone i overgangen mellem vandhullet og mosen med arter, der hører til begge biotoper. Der var forekomst af adskillige karakteristiske plantearter som Tigger-ranunkel, Kattehale og Grenet Pindsvineknop, og der fandtes 9 stjernearter (som indikerer god naturkvalitet): Dunet Dueurt, Eng-Forglemmigej, Sump- Forglemmigej, Vejbred-Skeblad, Sump-Snerre, Kær-Tidsel, Tykbladet Ærenpris, Vand-Ranunkel og Blågrøn Kogleaks.

De positive arter i overgangszonen må formodes at kunne klare sig pga., at det omgivende moseområde fungerer som en buffer for næringspåvirkningen fra de omkringliggende marker.

Moseområdet modtager en merbelastning på ca. 1,4 kg NH<sub>3</sub>-N/ha/år og en total deposition på 2,2 kg N/ha/år. Baggrundsbelastningen i området er ca. 9,5 kg N/ha/år. Der er tale om en D-målsat mose med en tålegrænsen på 20-25 kg NH<sub>3</sub>-N/ha/år.

Da den nederste tålegrænse ikke er overskredet, er det Kerteminde Kommunes vurdering, at der ikke sker en væsentlig påvirkning af det pågældende moseområde.

I forhold til søen var ca. 30 % af søens overflade ved besigtigelsen dækket af Liden Andemad. Søens kanter var domineret af Grenet Pindsvineknop. Begge indikerer, at der er tale om en næringsrig sø.

Den øgede næringsstofbelastning af søen udgør 1,0 kg N/ha/år med en totaldeposition på 1,5 kg N/ha/år. Da baggrundsbelastningen med ammoniak i området er på 9,5 kg N/ha/år betyder det, at søen vil modtage en samlet ammoniakdeposition på 11,0 kg N/ha/år.

Det følger af Miljø- og Fødevarerklagenævnet, at ved vurderingen af, om en udvidelse af et husdyrbrug kan medføre væsentlig virkning på natur, som er beskyttet efter naturbeskyttelseslovens § 3, må der dog tages udgangspunkt i, om det ansøgte vil indebære en merdeposition på 1 kg N pr. ha pr. år eller derunder til naturområdet, idet dette beskyttelsesniveau som altovervejende hovedregel må antages at være tilstrækkeligt til at undgå væsentlige miljøpåvirkninger med ammoniak.

Af "Opdatering af empirisk baserede tålegrænser" fra 6. september 2018 fremgår, at der ikke er en tålegrænse for næringsstoffrige søer og vandhuller (naturtype 3150).

Det det samtidig antages, at søen modtager et ikke ubetydeligt og mere direkte kvælstofbidrag fra de omkringliggende dyrkningsarealer, er det Kerteminde Kommune vurdering, at der ikke er tale om en kvælstofbegrænset og ammoniakfølsom sø. På den baggrund er det Kerteminde Kommunes vurdering, at en merdeposition med ammoniak på 1,0 kg N/ha/år og en samlet ammoniakdeposition på 11,0 kg N/ha/år ikke vil påvirke søen væsentligt.

På baggrund af ovenstående vurderer Kerteminde Kommune, at husdyrlovens krav vedrørende ammoniakpåvirkning af naturområder er overholdt, og at det ansøgte ikke vil medføre en væsentlig indvirkning på den nærliggende natur til ejendommen.

#### **Bilag IV-arter**

Hvad angår levesteder for bilag IV-arter, vurderes disse generelt enten ikke at være sårbare over for aktiviteterne på husdyrbrug, eller også er levestederne naturområder, der er beskyttet mod tilstandsændringer, og hvor der stilles krav vedrørende den maksimale ammoniakdeposition.

Det vurderes, at der findes springfrø og stor vandsalamander i lokalområdet. Arterne opholder sig ved og i vandhuller, langs levende hegn og i områdernes småskove. Desuden kan der være markfirben i de levende hegn mv., og flagermus kan desuden være til stede i området.

Ifølge naturbeskyttelsesloven må bilag-IV-arter ikke forsætligt forstyrres med skadelig virkning for arten eller bestanden, og yngle- og rasteområder må ikke beskadiges eller ødelægges.

I denne konkrete sag ligger der flere søer indenfor 1.000 m fra anlægget, men kun for en sø er ammoniakdepositionen beregnet til at være større end 1 kg N/ha/år. Søen er beliggende på et dyrkningsareal og er omgivet af en beskyttet mose. Hverken mose eller sø vurderes at blive væsentligt påvirket af ansøgte udvidelse.

På den baggrund er det Kerteminde Kommunes vurdering, at der ikke sker en væsentlig tilstandsændring af de pågældende naturtyper. Denne vurdering er dels baseret på, at der er tale om lavt målsatte naturområder, der modtager et ikke ubetydeligt kvælstofbidrag fra andre kilder. Endvidere er det ikke muligt at påvise en direkte sammenhæng mellem ammoniakemissionen fra bedriftens anlæg, og en eventuel beskadigelse/ødelæggelse af raste/ynglesteder for de bilag-IV-arter, der måtte befinde sig i lokalområdet.

Kerteminde Kommune vurderer, at det ansøgte ikke i sig selv eller i kumulation med andre projekter vil skade bilag IV-arter eller arter og naturtyper i Natura 2000-områderne eller fuglebeskyttelsesområderne. Kommunen vurderer desuden, at ansøgte ikke vil hindre opnåelse af gunstige bevaringsstatus for arter eller naturtyper i Natura 2000-områder. Kerteminde Kommune vurderer derfor, at en nærmere konsekvensvurdering ikke er påkrævet.

## 5. Påvirkning af naboer mv.

Kommunen skal ved afgørelsen sikre sig, at der i ansøgt drift ikke vil være en væsentlig virkning på miljøet, herunder i forhold til lugt-, støj-, rystelses-, støv-, flue-, transport- og lysgener, uhygiejniske forhold, affaldsproduktion m.v. Kommunen skal i den forbindelse fastsætte de nødvendige vilkår.

### 5.1 Lugt

I husdyrbrugloven er der indbygget et beskyttelsesniveau for lugt, jf. husdyrgodkendelsesbekendtgørelsens bilag 3, punkt B. Miljøstyrelsens it-ansøgningssystem beregner geneafstandene for lugt i forhold til forskellige typer af beboelser og områder. Inden for geneafstanden må lugten fra husdyrbruget ikke overstige det vejledende geneniveau.

Det vejledende geneniveau for lugt er, ved anvendelse af Miljøstyrelsens lugtmodel, 5 OU<sub>E</sub>/m<sup>3</sup> for byzone o.l., 7 OU<sub>E</sub>/m<sup>3</sup> for samlet bebyggelse og 15 OU<sub>E</sub>/m<sup>3</sup> for enkeltboliger uden landbrugspligt. Husdyrbrugloven stiller ikke krav til lugtpåvirkning af boliger med landbrugspligt. OU<sub>E</sub> er en måleenhed for lugt, hvor genekriteriet for byzone svarer til, at registrerbar, men ikke genegivende, lugt fra husdyrbruget undtagelsesvis kan forekomme.

Lugtmissionen fra et husdyrbrug beregnes ud fra normtal.

Lugtgeneafstandene er beregnet for fuld besætning. Lugtens udbredelse i nærområde afhænger bl.a. af typer af husdyr, staldindretning og geografisk placering. Disse faktorer indgår i lugtberegningen.

I Miljøstyrelsens it-ansøgningssystem er der foretaget en beregning af geneafstanden i forhold til de forskellige områdetyper. Resultatet af beregningerne ses i tabel 5.1.

Fra slagtesvineproduktionen på Hindsholmvej 466 er der ca. 290 meter til samlet bebyggelse, udløst af Hindsholmvej 443, fra et estimeret lugtcentrum. For Hindsholmvej 443 skal der derfor regnes med kumulativ effekt. Dvs. at i beregningen af geneafstanden indgår lugtbidrag fra husdyrbruget på Hindsholmvej 466.

**Tabel 5.1.** Lugtberegninger fra IT-ansøgningssystemet. Den vægtede gennemsnitsafstand svarer til afstanden målt fra et vægtet lugtcentrum af staldanlægget til den nærmeste "kant" af nabobeboelse, byzone eller samlet bebyggelse/lokalplanlagte områder.

Områdetype	Vægtet gennemsnitsafstand	Geneafstand	Genekriterie overholdt
Byzone, Mesinge	941 m	437 m	Ja
Lokalplan 298	1.667 m	279 m	Ja
Samlet bebyggelse, Hindsholmvej 443	391 m	341 m	Ja
Enkelbolig, Hindsholmvej 387	432 m	138 m	Ja

<sup>a</sup> Samlet bebyggelse: En beboelsesbygning ligger i samlet bebyggelse, hvis der inden for en afstand af 200 m fra beboelsesbygningen ligger mere end 6 andre beboelsesbygninger på hver sin samlede faste ejendom, jf. § 2 i lov om udstykning og anden registrering i matriklen. Beboelsesbygninger på ejendomme med landbrugspligt efter landbrugslovens regler samt beboelsesbygninger, der ejes af driftsherren, medregnes ikke.

Som det fremgår af tabel 5.1, er den beregnede geneafstand mindre end den vægtede gennemsnitsafstand for alle tre områdetyper, herunder i forhold til kumulativ effekt for Hindsholmvej 443. Husdyrbruglovens beskyttelsesniveau er dermed overholdt.

Kerteminde Kommune stiller vilkår vedrørende rengøring af staldanlæg med henblik på at sikre, at lugtgener begrænses mest muligt. Desuden stiller kommunen vilkår om, at lugtgenekriterierne skal overholdes, og at kommunen kan kræve, at ansøger for egen regning får foretaget en undersøgelse af lugten. Lugtmålinger kan kun kræves, når der er begrundet mistanke om, at produktionen giver anledning til større lugtmission, end der er forudsat i forbindelse med denne tilladelse, og krav til ejeren om lugtmålinger bør ske ud fra en proportionalitetsbetragtning. Vilkårene skal sikre, at ejendommen ikke giver større lugtgener, end der kan forventes ifølge grundlaget for miljøvurderingen.

### 5.2 Støj

Kerteminde Kommune skal vurdere om støjgenerne fra husdyrbruget overskrider de vejledende støjgrænser i nærmeste byzone eller sommerhusområde samt område i landzone, der ved lokalplan er udlagt til boligformål. Hvis husdyrbruget ligger i det åbne land skal kommunen vurdere eventuelle gener i

forhold til nærmeste enkeltbeboelse

Vurdering af støjgener fra husdyrbruget skal sikre, at husdyrbruget indrettes og drives under hensyn til omboende. Ligger husdyrbruget i nærheden af byzone eller sommerhusområde samt område i landzone, der ved lokalplan er udlagt til boligformål, bør der stilles skærpede støjkraav.

Det er oplyst, at støjkilder fra landbrugsvirksomheden kan forekomme fra følgende kilder:

- Staldanlæg (fodringsanlæg, varmepumper og ventilationsanlæg).
- Omrøring af gyllebeholder i foråret og efteråret i forbindelse med udbringning af husdyrgødning (periodisk støj).
- Ind- og udlevering af grise.
- Levering af foder.

I det omfang det er muligt, vil alle støjende aktiviteter blive lagt indenfor tidsrummet 07.00 - 18.00. Dog kan der forekomme afvigelser i forbindelse med udbringning af husdyrgødning samt ved levering og afhentning af grise. Det forventes at ca. 80 % af transporterne vil ligge på hverdage i tidsrummet 07.00 - 18.00.

Ventilationsanlægget er i konstant drift, men støjen herfra er lav, da der er installeret ventilatormotorer med et lavt støjniveau. Ventilationsanlægget serviceres og vedligeholdes, hvilket er medvirkende til, at støjen reduceres mest muligt.

Levering af foder til fodersiloerne (S1-S4, jf. bilag 1) sker ved indblæsning ca. 1 gang pr. uge á 20-30 minutters varighed pr. gang. Indblæsning af foder sker kun i hverdagene i tidsrummet 07.00 til 18.00 og eventuelt på lørdage i tidsrummet 07.00 til 14.00.

I forbindelse med omrøring af gyllebeholder og påfyldning af gyllevogn, kan der være periodevis støj. Udbringning af gylle foregår over en kort periode i foråret og sensommeren/efteråret. Støj i denne forbindelse vil derfor være ganske kortvarig.

Ind- og udlevering af grise vurderes ikke at give anledning til støjgener i lokalområdet. Lastbilen er slukket i forbindelse med ind og udleveringen af grise, og den støj dyrene måtte lave er begrænset. Grisene flyttes hurtigt enten fra lastbilen ind i staldene eller fra staldene til lastbilen. Lastbilen bakker helt op til udleveringsrampen. Endvidere ligger udleveringen imellem staldbygningerne, og der er derfor en væsentlig afskærmning i forhold til de nærmeste nabobeboelser.

Staldanlægget er et moderne anlæg og motorer fra fodringsanlæg og varmepumper mm. er placeret indendørs, hvorfor støj herfra er minimal.

Alle generelle krav vedrørende støj fra produktionsanlægget vil blive overholdt. Sammenholdt med ejendommens placering vurderer ansøger, at det ikke er nødvendigt med specielle tiltag for at sikre omboende mod støjgener. Støj søges generelt dæmpet ved valg af støjsvag teknologi.

Der er tale om fortsættelse af et eksisterende produktionsanlæg, og der vil således ikke være forøgede eller ændrede støjende aktiviteter i forhold til nudriften.

Generelt er der en relativ stor afstand imellem støjkilder og de nærmeste nabobeboelser, og ejendommens driftsbygninger afskærmer også for en eventuel støjdbredelse.

Kerteminde Kommune stiller vilkår om, at Miljøstyrelsens vejledende støjgrænser skal overholdes med henblik på at sikre, at der ikke opstår støjgener fra virksomheden – herunder til nabobeboelsen. Desuden stilles vilkår om, at kommunen kan kræve, at der skal foretages støjmålinger og/eller iværksættes støjdæmpende foranstaltninger, hvis det vurderes, at ejendommen giver væsentlige støjgener for de omkringboende.

### 5.3 Transport

Kommunen skal vurdere, om der er væsentlige gener for naboerne langs transportvejene for transporterne af husdyrproduktionens rå- og hjælpestoffer og produkter. Gener forbundet med transport i forbindelse med husdyrbrugets indretning og drift, kan fx opstå som følge af til- og frakørsel af dyr og foder samt kørsel på offentligt tilgængelig vej i forbindelse med udbringning og opbevaring af husdyrgødning og anden form for gødning.



Færdsel på offentlig vej reguleres af politiet og henhører under færdselsloven. Ved vurdering af gener forbundet med husdyrbrugets transporter skal der tages udgangspunkt i, at husdyrbrugets konkrete behov for transporter også tilgodeses, fx med hensyn til mulige tidspunkter for levering til slagteri, afhentning af mælk osv. Som grundlag for vurderingen af gener forbundet med transport vil det være relevant at kortlægge den eventuelt øgede trafik, samt hvilke tidspunkter transportererne finder sted.

Af den miljøtekniske beskrivelse fremgår, at arbejdskørsel til og fra staldanlægget sker via Hindsholmvej. Transporternes antal og art er vist i tabel 5.2 nedenfor, og af figur 5.1 fremgår til- og frakørselsveje. Det ses, at antallet af transporter stiger med 25 stk. fra nudrift til ansøgt drift, hvilket skyldes flere kørsler med traktor i forbindelse med gylleudbringning.

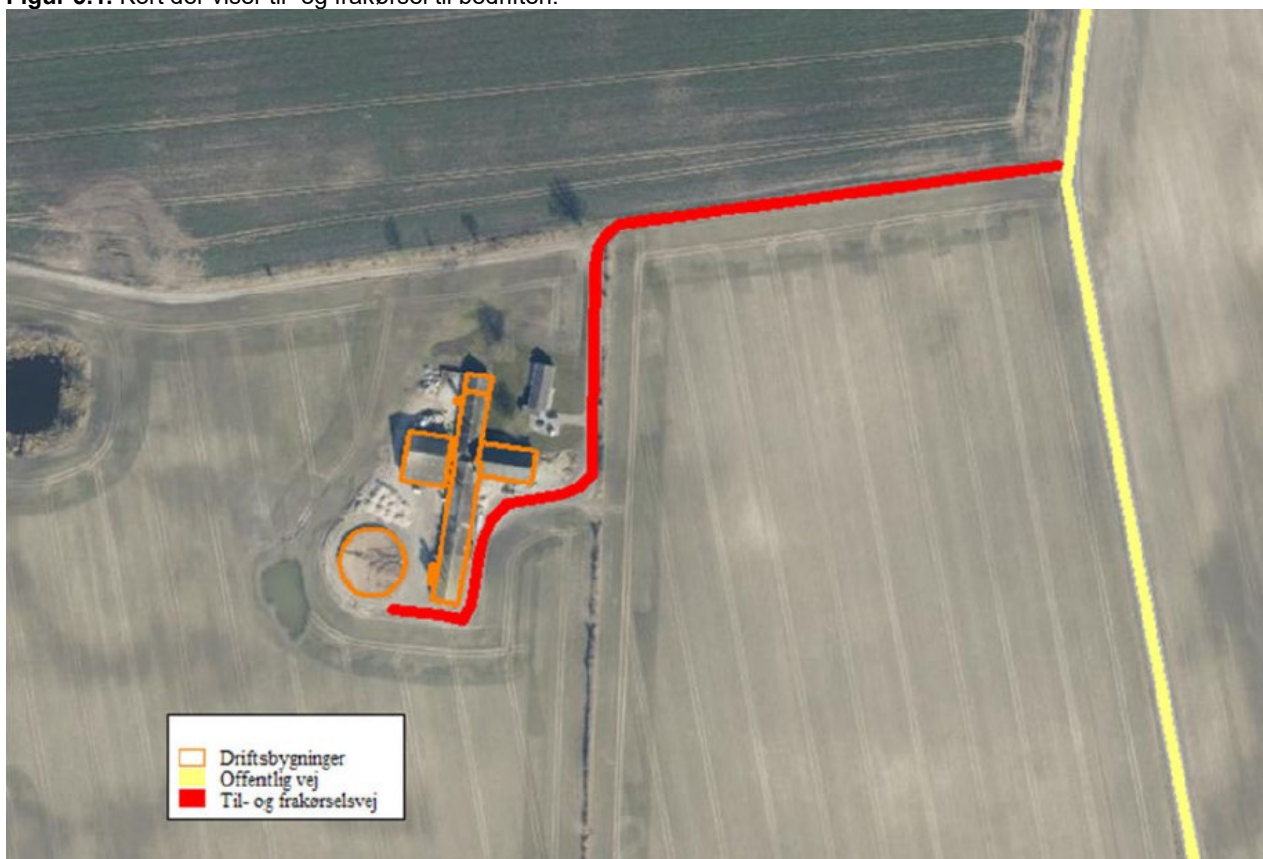
**Tabel 5.2.** Oversigt over antal transporter til og fra husdyrbruget.

Art	Antal pr. år, nudrift	Antal pr. år, ansøgt drift	Tidspunkt
Levering af grise	52	52	Hverdage 7 - 18
Afhentning af grise	52	52	Hverdage 7 - 18
Afhentning af døde dyr	24	24	Hverdage 7 - 18
Levering af foder	52	52	Hverdage 7 - 18 Evt. lørdage 7 - 14
Gylleudbringning m. traktor	75*	100*	Sæsonbestemt 7 - 18
Diverse (renovation mm.)	25	25	Hverdage 7 - 18
<b>I alt</b>	<b>280</b>	<b>305</b>	-

\* Antallet af gylletransporter er lavt, da der udbringes mest mulig gylle direkte fra gyllebeholderne til de omkringliggende marker, hvilket reducerer transporter på offentlig vej.

Hovedparten af transporterne udgøres af transporter med husdyrgødning, levering og afhentning af grise og foder. På dage med udbringning af husdyrgødning kan der være en rimelig stor trafik. Det forventes ikke, at transporter vil give anledning til væsentlige støjgener, da der er gode til- og frakørselsveje til ejendommen.

**Figur 5.1.** Kort der viser til- og frakørsel til bedriften.



Transporterne vil primært foregå indenfor normal arbejdstid, men der kan også være tidspunkter med øget trafik på og omkring ejendommen udenfor de anførte tidspunkter.

Det forventes at omkring ca. 20 % af transporterne vil ligge uden for tidsrummet 07.00 - 18.00. Alle grænser for tilladelig støj fra ejendommen vil blive overholdt, og det vurderes, at der ikke vil opstå gener som følge af transport.

Det er Kerteminde Kommunes vurdering, at der er tale om gode til- og frakørselsforhold. Da der samtidig er tale om et begrænset antal årlige transporter, vurderer kommunen, at transporter til og fra ejendommen ikke medfører væsentlige gener.

#### **5.4 Støv**

Kerteminde Kommune skal vurdere om støvkilder på et husdyrbrug kan give anledning til gener hos naboerne og eventuelle trufne foranstaltninger til at forebygge og bekæmpe støvgener er tilstrækkelige. Som hovedregel vil støv fra husdyrbruget alene kunne være til gene for nærtliggende naboer. Ved vurdering af støvgener kan det være relevant at kortlægge på hvilke tidspunkter, de støvende aktiviteter finder sted, ligesom nogle støvgener kan være afgrænset til tørre perioder af året.

Ifølge den miljøtekniske beskrivelse kan der forekomme støvgener ved den daglige håndtering af foder mm. Dette vurderes dog ikke at have en væsentlig påvirkning på naboerne, dels pga. staldanlæggets placering i forhold til naboerne, og dels pga. afstanden til nærmeste nabobeboelse.

På baggrund af ovenstående er det Kerteminde Kommunes vurdering, at husdyrbruget ikke vil give anledning til væsentlige støvgener.

Med henblik på at kunne gribe ind, hvis der alligevel skulle opstå væsentlige støvgener, stiller Kerteminde Kommune vilkår om, at husdyrbruget ikke må give anledning til væsentlige støvgener uden for virksomhedens areal.

#### **5.5 Lys**

Kerteminde Kommune skal vurdere om belysningen af husdyrbruget kan genere de omkringboende. Hvis der er direkte lyspåvirkning af naboer, bør dette søges begrænset gennem indretning og driftsvilkår.

Det følger af den miljøtekniske beskrivelse, at lyset i staldene primært vil være tændt i tidsrummet kl. 06.00 til 20.00.

Der er ingen kraftige udendørs lyskilder. Der sidder et orienteringslys over indgangsdøren til staldene og ved udleveringsrampen.

Der er ingen stærke generende lyskilder, som kan genere naboer.

Kerteminde Kommune vurderer på grundlag af ovenstående samt afstand til og beliggenhed i forhold til nærmeste omboende, at bedriften ikke vil give anledning til væsentlige lysgener.

#### **5.6 Skadedyr**

Det fremgår af den miljøtekniske beskrivelse, at der generelt lægges der vægt på en hurtig og effektiv bekæmpelse af skadedyr ved konstatering af deres tilstedeværelse. Forekomst af skadedyr forebygges blandt andet ved daglig oprydning og fjernelse af gødning, halm og foderrester.

Der er ingen fluegener fra husdyrbruget. I det omfang det er nødvendigt, vil der blive foretaget fluebekæmpelse i henhold til retningslinjerne fra Skadedyrlaboratoriet, Aarhus Universitet.

Hvis der opstår problemer med rotter, vil bekæmpelse ske i henhold til retningslinjerne fra Skadedyrlaboratoriet, Aarhus Universitet.

Kerteminde Kommune stiller vilkår om, at der overalt på ejendommen skal foretages en effektiv bekæmpelse af skadedyr, som minimum i overensstemmelse med de nyeste retningslinjer fra Skadedyrlaboratoriet, Aarhus Universitet.

## 5.7 Døde dyr

Opbevaring og bortskaffelse af døde dyr sker i henhold til reglerne i bekendtgørelse om opbevaring af døde produktionsdyr, bek.nr. 558 af 01/062011). Der opbevares ikke døde dyr på ejendommen. Døde dyr opbevares på en anden ejendom (Søndre Skovgyde 25B, 5370 Mesinge).

## 5.8 Affaldshåndtering

Al affaldshåndtering sker i henhold til Kerteminde Kommunes affaldsregulativ.

- Fast affald og emballage afleveres via godkendt affaldsmottager/- transportør eller leveres til genbrugsplads.
- Eventuelle medicinrester, tom emballage m.m. afleveres til genbrugsplads eller godkendt affaldstransportør/indsamler.
- Døde dyr afhentes af DAKA.

Der opbevares ikke dieselolie eller spildolie på ejendommen.

Der opbevares ikke pesticider på ejendommen.

Eventuelle medicinrester og medicinaffald opbevares utilgængeligt i lukkede beholdere.

Al affald og kemikalier håndteres på en forsvarlig måde, der betyder, der ikke er en væsentlig forureningsmæssig risiko med virksomhedens affaldshåndtering.

Det forudsættes, at virksomheden lever op til vilkårene i erhvervsaffaldsregulativet, hvorfor Kerteminde Kommune stiller vilkår herom.

## 5.9 Rengøring

Formålet med rengøring af stalde er at nedsætte smittetrykket i besætningen, men også at reducere evt. miljømæssige gener i form af fx lugt, støv og fluer.

For at begrænse den miljømæssige påvirkning og opnå en god staldhygiejne, er det Kerteminde Kommunes vurdering, at staldanlæg til hver en tid skal renholdes og rengøres, hvorfor der stilles vilkår herom.

## 6. Uheld og driftsforstyrrelser

Kommunen skal ved afgørelsen sikre sig, at der i ansøgt drift ikke vil være en væsentlig virkning på miljøet, herunder i forhold til jord, grundvand og overfladevand. Kommunen skal i den forbindelse fastsætte de nødvendige vilkår.

På en landbrugsejendom er der mulighed for, at der kan opstå driftsforstyrrelser og/eller uheld. For at minimere risikoen for uheld, samt gener eventuelle uheld kan medføre, vil der på ejendommen løbende blive overvåget om der kan være situationer, som kan være risikobetonet.

Af mulige driftsforstyrrelser og uheld kan nævnes:

- Uheld med utæt gyllebeholder eller væltet gylletransport vil kunne foranledige forurening.

Med henvisning til ovennævnte følger her en beskrivelse af foranstaltninger, der er truffet for at imødegå de nævnte uheld:

- Såfremt en gyllebeholder revner eller springer læk, vil gældende lovgivning følges. Som udgangspunkt ringes der til alarmcentralen og/eller kommunens miljøafdeling kontaktes.
- Gyllebeholderne tilses regelmæssigt, og der foretages 10 års beholderkontrol.
- Gylle, der ikke udbringes med selvkørende udlægger, afhentes med gyllevogn med sugepumpe.

Hvis der skulle ske uheld, kontaktes miljøvagten, og der vælges de bedste oprydning- og forebyggelsesforanstaltninger, således at gene og risiko bliver mindst mulig (gyllespild kan fx opdæmmes med halmballer, jord og lign.). Alle medarbejdere er instrueret i at kontakte kommunens miljøvagt eller ringe 112 ved uheld.



Kerteminde Kommune vurderer, at husdyrbrug normalt vil give anledning til risiko for forurening ved uheld og driftsforstyrrelser - især gennem håndtering og opbevaring af husdyrgødning, olieprodukter og kemikalier.

Kerteminde Kommune vurderer, at der skal stilles en række vilkår for at minimere risikoen for forurening fra virksomheden ved uheld og driftsforstyrrelser. Kommunen stiller derfor vilkår om

- at virksomheden skal indrettes og drives, så spild og andet ukontrolleret udslip af forurenende stoffer forhindres eller forebygges, og sådan at skadernes omfang begrænses, hvis der alligevel sker uheld. Dette gælder især for opbevaring, anvendelse og transport af foder og gødning, hvor risikoen for uheld og efterfølgende forurening af jord, grundvand og overfladevand (fx gennem nedsivning, overfladeafstrømning eller afledning via overfladeafløb/tagnedløb og dræn) skal forhindres bedst muligt.
- at overfladeafløb og lignende skal placeres og indrettes, så der ikke er risiko for afløb af forurenende stoffer.

Hvis ovenstående vilkår overholdes, er det Kerteminde Kommunes vurdering, at ansøgt drift ikke vil have en væsentlig virkning på miljøet.

## **7. Egenkontrol**

Det fremgår af ansøgningen, at egenkontrol primært består af det lovpligtige gødningsregnskab, produktionsopgørelser og driftsregnskab samt egne løbende registreringer.

Kerteminde Kommune vurderer, at der løbende bør være fokus på driften af ventilatorerne så der sikres en optimal effekt og begrænsning af energiforbruget. Ansøger har oplyst, at det er almindelig praksis, at ventilationsanlæg rengøres og vedligeholdes løbende, oftest i forbindelse med rengøring af staldafsnit efter hvert hold grise.

På den baggrund er det Kerteminde Kommunes vurdering, at den almindelige praksis om rengøring og vedligehold vil sikre, at ventilationsanlægget fungerer optimalt, og der stilles derfor ikke vilkår til indretning eller drift, herunder egenkontrol, af ventilationsanlægget.

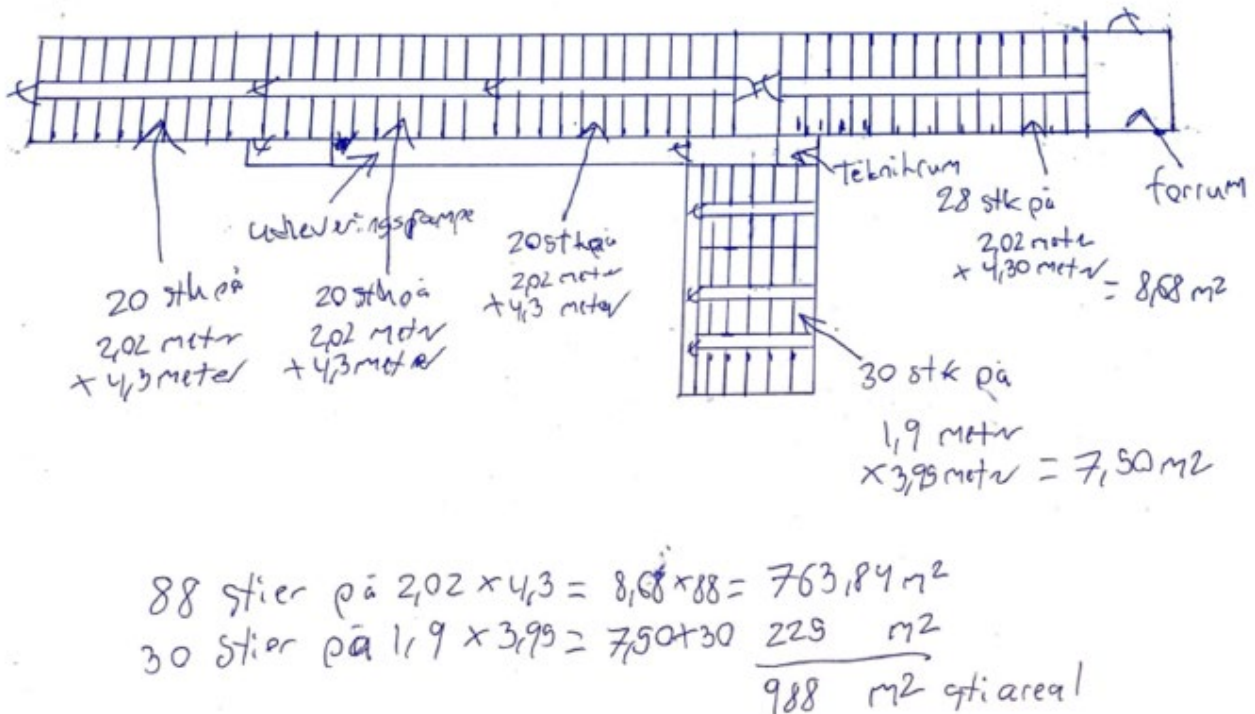
## **8. Kommunens samlede vurdering**

I denne sag ønsker ansøger en fleksibel miljøtilladelse, hvor det er produktionsarealet, der er godkendt i stedet for antal producerede slagtesvin med et bestemt vægtinterval. I den forbindelse er der ansøgt om udvidelse af produktionsarealet fra 989 m<sup>2</sup> til 1.364 m<sup>2</sup> ved ændring af eksisterende lade til stald.

Det er Kerteminde kommunes vurdering, at husdyrbruget ikke vil medføre en væsentlig påvirkning af miljøet, naturen og naboerne, hvis de i tilladelsen opstillede vilkår overholdes.

## 9. Bilag

### Bilag 1. Skitse af stald nr. 1 og stald nr. 2.



### Bilag 2. Beregning af gyllekøling

#### Beskrivelse af gyllekølingsanlæg

Gyllekølingsanlægget er etableret med henblik på at reducere ammoniakemissionen. Anlægget dimensioneres, så der er en ammoniakreduktion på mindst 5,6%.

Der er gyllekøling i staldafsnit nr. 1 og 2.

**Tabel B3.** Gyllekumme og køleeffekt.

Staldafsnit	Gyllekumme	Køleeffekt pr. m <sup>2</sup>	Total køleeffekt
Nr. 1 og 2	663 m <sup>2</sup>	32,37 m <sup>2</sup>	21.429 W

Egenkontrollen på gyllekølingsanlægget er en timetæller. Princippet herfor er beskrevet i miljøstyrelsens vejledning af 15. juli 2015 om anvendelse af timetæller ved gyllekøling til slagtesvin, søer og smågrise. Nedenfor er den nødvendige driftstid (antal timer pr. år) beregnet.

#### Dimensionering af gyllekøling

Der er en varmepumpe med en varmeydelse på 30 kW.

Varmepumpens effektfaktor er 3,5 (COP på 3,5). Varmepumpens køleydelse bliver dermed:  $(30 - 30/3,5) \text{ kW} = 21,429 \text{ kW}$ .

Hvis varmepumpen kører kontinuerligt, vil køleeffekten pr. m<sup>2</sup> gyllekanal være:  $(21.429 \text{ W}/662 \text{ m}^2) = 32,37 \text{ W/m}^2$

Det giver en faktisk ammoniakreduktion på:  $0,85 \cdot 32,37 - 0,004 \cdot (32,37)^2 = 23,32 \%$

Da det kun er nødvendigt med en ammoniakreduktion på 5,6 %, behøver anlægget ikke køre kontinuerligt.

Det årlige antal driftstimer kan beregnes til:  $(5,6 \% / 23,32 \%) * 8.760 \text{ timer} = 2.104 \text{ timer}$ .

Hvis der etableres en varmepumpe med en større ydelse og/eller en større COP-værdi, kan den årlige driftstid reduceres. Tilsvarende skal den årlige driftstid forøges, hvis der installeres en varmepumpe med en mindre varmeydelse og/eller en mindre COP-værdi.