



Gyllingnæsvej 80  
Gylling  
8300 Odder

Teknik & Miljø  
Rådhusgade 3  
8300 Odder

Sendt på mail til: [av@gyllingnaes.dk](mailto:av@gyllingnaes.dk)

### **Afgørelse om, at miljøgodkendelsen på Gyllingnæsvej 80, 8300 Odder ikke skal revurderes.**

- Kravet om revurdering frafaldes.

Ejendommen Gyllingnæsvej 57, 8300 Odder, har en kapitel 5 miljøgodkendelse fra 19. marts 2003 til en malkekvægsbesætning. Miljøgodkendelsen skulle egentlig have været revurderet i 2011, men denne revurdering blev aflyst, da der blev meddelt en ny miljøgodkendelse den 23. december 2009. Den nye miljøgodkendelse blev dog aldrig udnyttet og er bortfaldet. Odder Kommune har derfor taget godkendelsen fra 2003 op til revurdering.

Det tilladte dyrehold er stadig det samme som i 2003, da der ikke har været meddelt anmeldte aflysninger om ændringer, og der har ikke været kontinuitetsbrud i 3 år.

Fra 1. august 2017 er det kun miljøgodkendelser meddelt til IE-husdyrbrug eller husdyrbrug som ligger tæt på kvælstoffølsom natur (kaldet kategori 1- og kategori 2- natur), der skal revurderes.

Husdyrbruget Gyllingnæsvej 57 er ikke et IE-brug.

Odder Kommune har undersøgt, om totalammoniakdepositionen på de nærmeste kategori 1- og kategori 2- områder overholder grænseværdierne. Områderne kan ses på bilag 1. Beregningerne er foretaget i skema nr. 210563 på husdyrgodkendelse.dk. Beregningerne er foretaget uden at inddrage den ammoniakreducerende effekt af telt-overdækning på gyllebeholderne, da dette ikke er et krav i miljøgodkendelsen.

Depositionen på kategori 1 er 0,2 kg N/ha. Depositionen på kategori 2 er 0,0 kg N/ha. Grænseværdierne bliver overholdt, og derfor frafalder kravet om revurdering af miljøgodkendelsen.

- **Miljøgodkendelsen af 19.marts 2003 og vilkårene her gælder fortsat, og kommunen har ikke tilføjet nye vilkår.**

Odder Kommune har siden 2003 meddelt følgende afgørelser vedr. anlægsmæssige ændringer:

16.05.2012: Ny foderlade på 1245 m<sup>2</sup> erstatter en gammel foderlade.

09.12.2016: Ny gyllebeholder på 1017 m<sup>2</sup> erstatter 6 gamle gyllebeholdere.

08-03-2019  
Sags Id. 727-2019-1802

Sagsbeh.  
Lene Andersen  
Tlf. 3084 3498  
lene.andersen@odder.dk

Dok id. 727-2019-29775

Side 1/9

22.01.2019: Ny kornlagerbygning på 3050 m<sup>2</sup> kan opføres.

De gældende vilkår ses i bilag 2.

Afgørelsen meddeles efter § 40 stk. 2 i husdyrgodkendelsesbekendtgørelsen<sup>1</sup>, og iht. § 61 kan den ikke påklages til Miljø- og Fødevarerklagenævnet.

Med venlig hilsen

Lene Andersen  
Sagsbehandler, Team Miljø

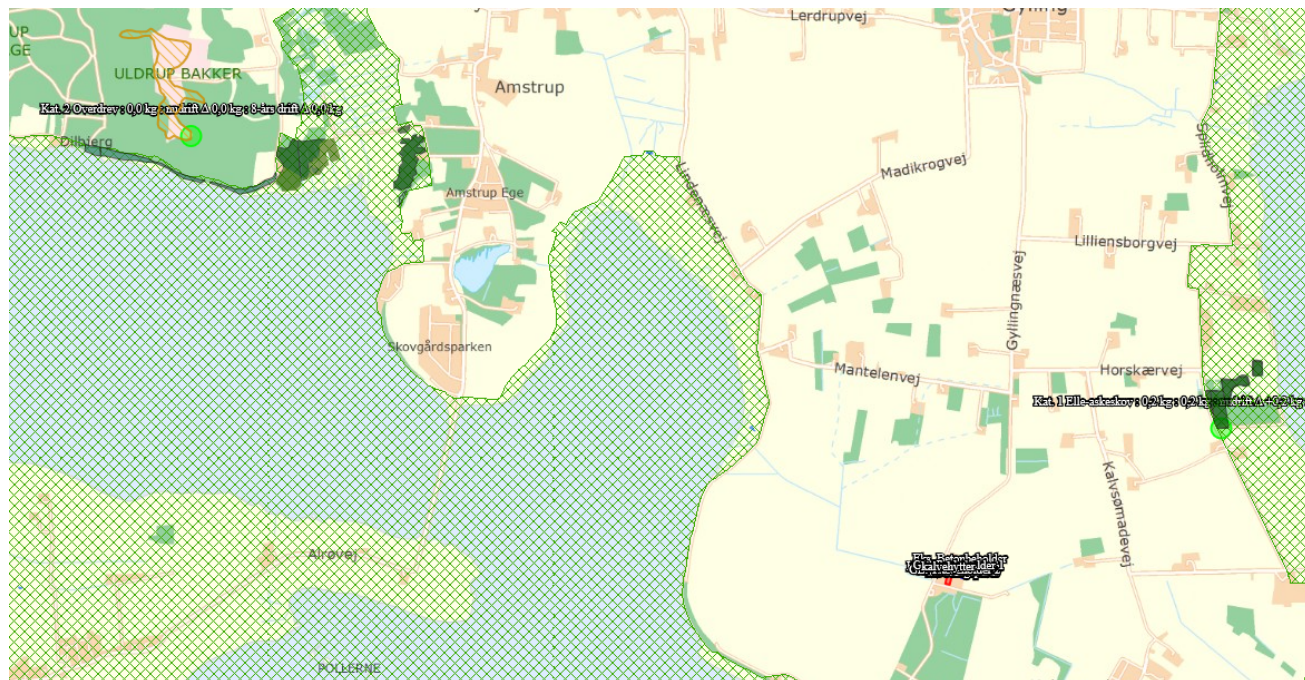
Bilag 1: Placering af nærmeste kategori 1- og 2 natur

Bilag 2: Gældende vilkår fra miljøgodkendelsen af 19.marts 2003

---

<sup>1</sup> BEK nr. 1467 af 06/12/2018: Bekendtgørelse om godkendelse og tilladelse m.v. af husdyrbrug.

**Bilag 1. De to lysegrønne prikker viser nærmeste kategori 1- og kategori 2-natur.**



## **Bilag 2. Miljøgodkendelsens gældende vilkår**

### **1.3. Vilkår for godkendelsen**

#### **1.3.1. Generelt**

Et eksemplar af nærværende godkendelse skal til enhver tid være tilgængelig for de personer, der har ansvaret for landbrugets indretning og drift.

Landbrugets indretning og drift skal være miljømæssigt i overensstemmelse med de oplysninger, der ligger til grund for godkendelsen i afsnit 2, dog med de eventuelle ændringer, der fremgår af vilkårene.

Godkendelsen omfatter en besætning på op til 460 dyreenheder:

297 SDM køer	/ 0,85 DE pr ko, stor race	349,4 DE
299 SDM opdræt	/ 2,9 DE pr opdræt	103,1 DE
7 angus ammekøer	/ 1,9 DE pr ammeko	3,7 DE
1 angus tyr	/ 2,15 DE pr tyr	0,5 DE
6 angus kvier	/ 2,9 DE pr kvie	2,0 DE
7 angus kalve	/ 7,3 DE pr kalv	1,0 DE
		I alt 459,7 DE

Godkendelsen omfatter udelukkende produktionen på Gyllingnæsvej 57.

#### **1.3.2. Vilkår i relation til Husdyrgødningsbekendtgørelsen**

Indretning og drift af stalde og opbevaringsanlæg for husdyrgødning samt opbevaring og udbringning af husdyrgødning skal ske i overensstemmelse med reglerne i den til enhver tid gældende Husdyrgødningsbekendtgørelse samt vilkårene i denne godkendelse.

Opbevaringsanlæggene for husdyrgødning skal have en kapacitet, der er tilstrækkelig til, at udbringning kan ske i overensstemmelse med reglerne i kapitel 10 i bekendtgørelsen; dog mindst 9 måneder for opbevaring af flydende husdyrgødning.

Der skal til stadighed være rådighed over tilstrækkeligt udbringningsareal for husdyrgødningen, både for ejendommen og eventuelt tilført via gylleaftaler i henhold til bekendtgørelsens §28 om harmoniregler. Plantedirektoratet er tilsynsmyndighed for harmonireglerne.

#### **1.3.3. Beholderkontrol**

Gyllebeholdere med en kapacitet på over 100 m<sup>3</sup> skal mindst hvert 10. år kontrolleres for styrke og tæthed som beskrevet i Beholderkontrolbekendtgørelsen.

#### **1.3.4. Skadedyr**

Der skal på ejendommen foretages effektiv fluebekæmpelse i overensstemmelse med de til enhver tid gældende retningslinier fra Statens Skadedyrlaboratorium (tlf. nr. 4587 8055).

Opbevaring af foder skal ske på en sådan måde, at der ikke opstår risiko for tilhold af rotter eller andre skadedyr. Er der tegn på tilstedeværelse af rotter, så skal det anmeldes til Odder Kommune, Teknisk Forvaltning (tlf. nr. 8780 3333).

### 1.3.5. Støj

Kvægbrugets bidrag til det ækvivalente, korrigerede støjniveau målt i skel ved nabobeboelse i det åbne land, må i intet punkt overstige:

Hverdage	Kl. 07.00 – 18.00	55 dB(A)	Ref.tid 8 timer
Lørdage	Kl. 07.00 – 14.00	55 dB(A)	Ref.tid 7 timer
Lørdag	Kl. 14.00 – 18.00	45 dB(A)	Ref.tid 4 timer
Søn- og helligdage	Kl. 07.00 – 18.00	45 dB(A)	Ref.tid 8 timer
Aften - alle dage	Kl. 18.00 – 22.00	45 dB(A)	Ref.tid 1 time
Nat - alle dage	Kl. 22.00 – 07.00	40 dB(A)	Ref.tid ½ time

Brugen af landbrugsredskaber i marken er dog undtaget fra støjgrænserne.

Støjens maksimale værdi må om natten ikke overstige 55dB(A) ved boliger.

Støjbelastningen er det ækvivalente, korrigerede støjniveau i dB(A) målt eller beregnet i punkter i 1,5 meters højde over terræn.

Referencetiden er det mest støjbelastede tidsrum i perioden.

Lavfrekvent støj fra landbruget må ikke overskride følgende værdier målt indendørs i omliggende beboelser. Støjgrænserne gælder over et måletidsrum på 10 minutter, hvor støjen er kraftigst:

Anvendelse		A-vægtet lydtryksniveau (10-160 Hz) dB
Beboelsesrum	Aften/nat: kl. 18-07	20
	Dag: kl. 07-18	25
Kontorer, undervisningslokaler og andre lignende støjfølsomme rum		30
Øvrige rum i virksomheder		35

### 1.3.6. Luftforurening

Kvægbrugets drift skal indrettes således, at der ikke opstår væsentlige lugt- eller støvgener for omkringliggende nabobeboelser.

Der skal gøres jævnligt rent i staldene.

Bund- og vægflader skal så vidt muligt holdes tørre for at mindske lugtgenerne.

#### Ventilation

Ventilationsfirmaets instruktioner for vedligeholdelse af ventilationsanlæggene skal følges. Ventilationsanlæggene skal rengøres jævnligt og justeres efter behov.

Det pålægges ejeren én gang årligt – hvis Odder Kommune skønner det nødvendigt pga. væsentlige lugtgener – at undersøge mulighederne for at mindske lugtgenerne ved at bruge ny teknologi.

#### Gylle

Der skal være tæt flydelag eller anden tæt overdækning på alle gyllebeholdere og de skal have dykket indløb. Et tæt flydelag af halm skal være mindst 10 cm tykt.

Pr. 1. marts 2003 skal der være fast overdækning i form af flydedug, teltoverdækning eller lignende. Der kan dog undtages fra kravet om fast overdækning, hvis man indtræder i en egenkontrolordning. Denne indebærer, at man mindst 1 gang om måneden fører logbog efter anvisning i Skov- og Naturstyrelsens vejledning. Logbogen skal føres fra 1. februar 2003.

Husdyrgødning må ikke udbringes på lørdage, søndage og helligdage på arealer nord for Horskærvej og Mantelenvej.

Gylle skal udspredes med slæbeslanger eller nedfældes.

#### **1.3.7. Affald**

Virksomhedens farlige affald (dvs. olie- og kemikalieaffald) skal opbevares under tag, på fast gulv og uden mulighed for afledning af spild til kloak eller dræn.

Farligt affald skal anmeldes til Odder Kommune (telefon 8780 3333) eller Reno Syd I/S jævnfør gældende Regulativ for Erhvervsaffald.

Fremkommer der mindre end 150 liter eller kg farligt affald om året, kan affaldet dog afleveres på den kommunale genbrugsplads på Skovdalsvej i Odder.

Affald i øvrigt skal opbevares på en måde, som ikke medfører forurening af omgivelserne, herunder jord, grundvand, vandløb eller luft.

Affald skal sorteres, transporteres og bortskaffes i henhold til det til enhver tid gældende regulativ for Odder Kommune, i øjeblikket Regulativ for Erhvervsaffald 2001. I regulativet står en liste over de godkendte transportører og modtagere af farligt affald, som virksomheden kan vælge at benytte til disse typer af affald.

Døde dyr og andet animalsk affald må ikke nedgraves eller opbevares sammen med gødning, men skal bortskaffes til godkendt destruktionsvirksomhed.

I tidsrummet indtil afhentning skal døde dyr opbevares i lukket container eller overdækket med presenning således, at de er afskærmet mod hunde og vilde dyr, og der ikke opstår uhygiejniske forhold. Døde køer skal afhentes hurtigst muligt og senest efter 2 dage, mindre dyr senest efter 1 uge.

Kvægbruget skal føre register over affaldsproduktionen og bortskaffelsen, som nævnt i regulativet (se afsnit 1.3.11).

### **1.3.8. Beskyttelse af natur, jord og grundvand**

#### Gylle

I forbindelse med påfyldning af gyllevognen må der ikke spildes flydende husdyrgødning således, at der er fare for forurening af jord, grundvand, vandløb eller dræn.

#### Sprøjteudstyr

Vask af sprøjteudstyr indvendigt skal foregå, mens marksprøjten stadig står på marken, hvorefter væsken spredes på marken.

Udvendig vask af sprøjteudstyr kan foregå på den indendørs befæstede vaskeplads med afløb til opsamlingsbeholder. Det kan desuden foregå ved den befæstede plads ved møddingspladsen med afløb retur til gyllebeholder eller ved den befæstede plads ved gyllebeholderen på 4000 m<sup>3</sup> med afløb retur til gyllebeholder. Dermed vil rester af sprøjtemiddel ikke forurene jord eller grundvand.

Alternativt kan sprøjteudstyret stå på et bevokset markareal, mens det vaskes.

### **1.3.9. Spildevand**

Spildevand fra husholdningen skal ledes til særskilt anlæg for husspildevand.

Spildevand fra vask af foderrekvisitter, malkeum og stalde skal tilledes gyllebeholder.

Spildevand fra rengøring af maskiner skal tilledes opsamlingsbeholder.

Ensilagesaft skal tilledes opsamlingsbeholder.

### **1.3.10. Bekæmpelsesmidler**

Bekæmpelsesmidler skal opbevares i aflåst giftrum eller i et aflåst giftskab. Der skal være betongulv og ingen mulighed for afledning til kloak. Der må ikke samme sted opbevares foderstoffer, lægemidler eller levnedsmidler.

Anvendelse af bekæmpelsesmidler må kun foretages af personer med sprøjtecertifikat eller sprøjtebevis i henhold til bekendtgørelsen om sprøjtecertifikat.

Påfyldning af marksprøjten og iblanding af sprøjtemiddel skal foregå på et befæstet areal med afløb til opsamlingsbeholder eller gylletank.

Der må ikke tages vand direkte fra en boring, vandhane eller et vandløb til påfyldning af marksprøjten. Der skal anvendes en særskilt mellembeholder, så tilbagesug til vandforsyningen forhindres. Tappehanen eller vandslangen skal være fjernet eller hævet over vandoverfladen, inden vandet iblandes sprøjtemiddel.

Der skal føres journal over anvendelsen af sprøjtemidler. I denne skal indgå oplysninger om dato for anvendelsen af midlet, hvilken mark og afgrøde, der behandles samt dosis. Denne sprøjtejournal skal opbevares i 5 år og vises på forlangende. Plantedirektoratet fører tilsyn med, at bekendtgørelsen overholdes.

### **1.3.11. Egenkontrol**

Der skal hvert år føres journal over:

- Forbrug af foder m.m., energi og vand opdelt i de typer, der er nævnt i tabellen i afsnit 2.3.3 / forbrug af råvarer og energi.
- Opgørelse pr 1. august over besætningens størrelse og opbevaringskapaciteten for husdyrgødning. Opgørelsen kan være den pågældende del af gødningsregnskabet eller mælkeproduktionsopgørelsen fra CHR-registret.
- Afhentning af døde dyr til destruktionsanstalt.
- Besøg af Beholderkontrollen samt reparation af gyllebeholdere.
- Uheld, der medfører forurening af jord eller vandløb.
- Bortskaffelse af affald og farligt affald. Der noteres typer, mængder, transportørfirma og modtagefirma.

Det vedlagte skema – bilag 3 – kan anvendes til journalen. Journalen skal udarbejdes senest 1. marts hvert år og skal forevises Odder Kommune på forlangende.

### **Støj**

Kvægbruget skal på tilsynsmyndighedens forlangende i henhold til begrundet mistanke, dog højst én gang om året overfor tilsynsmyndigheden dokumentere, at vilkårene om støjgrænser - i afsnit 1.3.5 om støj – ikke overskrides, når virksomheden er i fuld, normal drift. Dokumentationen skal kun omfatte de støjgrænser, der er relevante, ifølge tilsynsmyndighedens vurdering af den konkrete sag.

Dokumentationen skal ske i form af enten:

- Beregninger af støjniveauet efter den nordiske beregningsmetode for ekstern støj fra virksomheder, der er beskrevet i Miljøstyrelsens vejledning nr. 5/1993 eller
- Måling af støjniveauet, som angivet i Miljøstyrelsens vejledning nr. 6/1984 eller beskrevet i Miljøstyrelsens orientering nr. 9/1997

Beregning eller måling skal foretages af et laboratorium, der er akkrediteret eller af en person, der er certificeret til "Miljømålinger – ekstern støj".

Vurdering af støjgrænsens eventuelle overskridelse foretages ud fra Støjvejledningen nr. 5/1984 eller Orientering nr. 9/1997.

Kvægbruget afholder selv omkostningerne til målingerne.

### **1.3.12. Renere teknologi**

Kvægbruget skal mindst én gang om året undersøge muligheden for at indføre renere teknologi i form af ændrede råvarer, nye metoder eller besparelser på materialer og ressourcer, således at miljøbelastningen nedsættes.

### **1.3.13. Forebyggelse af større uheld**

Kvægbruget skal indrettes og drives således, at spild og andet ukontrolleret udslip af forurenende stoffer forhindres og forebygges.



I forbindelse med større uheld skal der straks gives besked til Beredskabet på tlf. 112 samt Odder Kommune, Teknisk Forvaltning på tlf. 8780 3333.