



Miljø- og
Fødevareministeriet
Miljøstyrelsen

Miljøgodkendelse

Opstakning af jernskrot på kajplads før lastning af skibe og
berigtigelse af vilkår i revurdering af 7. marts 2016
For:

Stena Recycling A/S Grenaa

MILJØGODKENDELSE

Opstakning af jernskrot ved kajplads før lastning af skibe

og

Berigtigelse af vilkår B15 og B17 i revurdering af 7. marts 2016

For:

Stena Recycling A/S

Adresse	Plutovej 3 8500 Grenaa
Matrikel nr.:	8cc, Bredstrup, Grenaa Jorder
CVR-nummer:	24208362
P-nummer:	1017190039
Listepunkt nummer:	5.3.b, iv og biaktivitet K212
J. nummer:	MST-1270-02446

Godkendelsen omfatter:

Inddragelse af areal på havnekaj 54 til placering af oplag af shredderjern i kortere perioder i forbindelse med lastning af stort skib.

Vilkårsændringen omfatter:

Berigtigelse af vilkår B15 og B17 i miljøgodkendelse og revurdering af 7. marts 2016 med hensyn til driftstider for lastning og losning af små skibe.

Godkendt: 28. november 2019

Annonceres den 28. november 2019

Klagefristen udløber den 23. december 2019

Søgsmålsfristen udløber den 28. maj 2019

Revurdering påbegyndes når EU-kommissionen har offentliggjort en BAT-konklusion i EU-tidende, der vedrører virksomhedens hovedlistepunkt.

Indhold

Indholdsfortegnelse

1.	Indledning	3
2.	Afgørelse og vilkår	5
2.1	Berigtigelse af vilkår B15 og B17 i revurdering og miljøgodkendelse af 7. marts 2016	5
2.2	Vilkår for miljøgodkendelsen	6
	A Generelle forhold	6
	B Indretning og drift	6
	C Spildevand og belægninger	6
	D Procedure	7
3.	Vurdering og bemærkninger	8
3.1	Begrundelse for afgørelse	8
3.2	Miljøteknisk vurdering	8
	A Generelle forhold	9
	B Indretning og drift	10
	C Spildevand, overfladevand m.v.	11
	D Procedure	12
	E Indberetning/rapportering	13
	F Sikkerhedsstillelse	13
	E Driftsforstyrrelser og Uheld	13
	G Ophør	13
	H Bedst tilgængelige teknik	13
3.3	Udtalelser/høringssvar	13
4.	Forholdet til loven	16
4.1	Lovgrundlag	16
4.2	Øvrige gældende godkendelser og påbud	17
4.3	Tilsyn med virksomheden	17
4.4	Offentliggørelse og klagevejledning	17
4.5	Liste over modtagere af kopi af afgørelsen	18

Bilag

- Bilag A. Ansøgning om miljøgodkendelse/miljøteknisk beskrivelse
- Bilag B. Kort over virksomhedens beliggenhed i 1:25.000
- Bilag C. Virksomhedens omgivelser (temakort)
- Bilag D. Lovgrundlag – Referenceliste
- Bilag E. Afgørelse om ikke-miljøvurdering efter miljøvurderingsloven
- Bilag F. Myndighedens screeningsskema

1. Indledning

Hovedaktiviteten hos Stena Recycling A/S Grenaa (herefter benævnt Stena Grenaa) beliggende Plutovej 3, 8500 Grenaa er shredderaktivitet.

Der lastes og losses shredderjern fra Stena Grenaa ved havnekajen umiddelbart øst for virksomheden.

Når der skal lastes shredderjern, har Stena Grenaa haft praksis for, at oplagre shredderjern på kajkanten uden for Stena Grenaa's støjmur.

Kajområdet fremgår at Stena oversigtskort i revurderingen fra 2015 og Grenaa Havn A/S, Neptunvej 1 8500 Grenaa, har den 6. marts 2018, skriftligt bekræftet at Stena Recycling A/S har råderet over kaj 54 på Grenaa Havn. Miljøstyrelsen anerkender derfor, at kajområdet har været en del af det miljøgodkendte areal, som Miljøstyrelsen er myndighed for.

Miljøstyrelsen har derfor indskærpet, at oplaget skal lovliggøres og Stena har herefter ansøgt om at lovliggøre periodevise oplag af shredderjern på kajkanten i forbindelse med lastning af store skibe. Aktiviteterne herpå skal derfor fremover indgå i støjrapporter, BTR mm.

Der ansøges om, at lastningen kan foregå højst 14 gange om året og at maksimal oplaget kan være 4000 tons ad gangen. Oplaget vil bygges op 3 dage inden anløb af skib.

BAT-konklusioner for Shredder anlæg

Den 10 august 2018, blev BAT konklusioner for affaldsbehandlingsanlæg offentliggjort og skal herefter senest være implementeret i virksomhedernes miljøgodkendelser 10. august 2022. Visse af BAT-konklusionerne dækker shredderaktiviteter og de aktiviteter der er driftsmæssigt og miljømæssigt forbundet hermed.

Miljøstyrelsen har igangsat BAT-revurdering af Stena Grenaa's shredderaktiviteter. I denne afgørelse, som meddeles inden den samlede revurdering af miljøgodkendelserne er færdig, indarbejdes de relevante BAT-konklusioner.

Miljøvurderingsloven

Aktiviteten er anmeldt efter miljøvurderingsloven, da aktiviteten er omfattet af bilag 2, punkt 13 a. Miljøstyrelsen har på baggrund af en screening vurderet, at projektet ikke vil kunne påvirke miljøet væsentligt og derfor ikke skal vurderes efter miljøvurderingsloven.

Basistilstandsrapport

Miljøstyrelsen har den 27. november 2019 i forbindelse med revurderingen og virksomhedens rapport over BTR trin 1-3 givet påbud om, at der skal udarbejdes en rapport over forureningstilstanden i jord og grundvand. Miljøstyrelsen vurderer, at der kan meddeles lovliggørende miljøgodkendelse til aktiviteten på havnekajen, inden færdiggørelsen af BTR, da aktiviteten ikke hindrer, at der kan udføres feltundersøgelser på kajområdet.

Når der bliver truffet afgørelse om revurdering, vil der blive stillet påbud om monitoring af jord og grundvand, der også dækker kajområdet.

2. Afgørelse og vilkår

På grundlag af oplysningerne i Bilag A, ansøgning om miljøgodkendelse, godkender Miljøstyrelsen hermed, at der 3 dage inden anløb af skib kan opstakkes op til 4000 tons skrot ved kajområdet udenfor Stena Grenaa's støjmur op til 14 gange om året.

Miljøgodkendelsen meddeles i henhold til § 33, stk. 1, i miljøbeskyttelsesloven.

Godkendelsen gives på følgende vilkår, der som udgangspunkt er retsbeskyttede i en periode på 8 år fra godkendelsens dato. Godkendelsen tages dog op til revurdering i overensstemmelse med reglerne i miljøbeskyttelseslovens § 41a, stk. 2 og stk. 3, herunder når EU-Kommissionen har offentliggjort en BAT-konklusion i EU-Tidende, der vedrører virksomhedens hovedlistepunkt. I afgørelsen er anvendt populærnavne for love og bekendtgørelser. En samlet oversigt fremgår af bilag **Bilag D**

Denne miljøgodkendelse gives som tillæg til miljøgodkendelse af 7. marts 2016 og klagenævnsafgørelse af 6 november 2017.

Opstakning og lastning af skrot, samt rengøring og belægnings med afløb er således omfattet af gældende vilkår for støj, diffust støv, lugt, belægnings, afløbsforhold og driftstider.

2.1 Berigtigelse af vilkår B15 og B17 i revurdering og miljøgodkendelse af 7. marts 2016

Der er en misvisende afkrydsning for godkendt driftstid for lastning og losning af små skibe i skemaet i vilkår B17. I kolonnen for godkendt drift lørdag og søndag 18-22, er der krydset af med en fodnote om, at der ifølge vilkår B15, ikke må være drift på disse tidspunkter.

Miljøstyrelsen har over for Stena Recycling Grenaa, i mail af 9. februar 2018, redegjort for, at vilkår B15 gælder, og at afkrydsningen i kolonnerne for drift i aftenperioderne lørdage og søndage er uden betydning. Dette er i overensstemmelse med den miljøtekniske vurdering vedrørende støj fra lastning og losning af skibe. Klagenævnsafgørelsen af 6. november 2017, ændrer ikke denne vurdering, da afgørelse kun vedrører lastning af store skibe.

Miljøstyrelsen berigtiger hermed, at vilkår B15 gælder. Afkrydsningerne i kolonnen for driftstid mellem 18-22 lørdag og søndage for lastning og losning af små skibe er uden betydning, da der samtidig er en fodnote med henvisning til vilkår B15, hvor det er præciseret, at der ikke må være drift i disse perioder.

2.2 Vilkår for miljøgodkendelsen

A Generelle forhold

A1 Et eksemplar af afgørelsen skal til enhver tid være tilgængeligt på virksomheden. Driftspersonalet skal være orienteret om godkendelsens indhold.

A2 Tilsynsmyndigheden skal straks underrettes, såfremt vilkårene i denne godkendelse ikke overholdes.

Hvis overskridelser af vilkår eller andre driftsforstyrrelser eller uheld medfører umiddelbar fare for menneskers sundhed, eller i betydelig omfang truer med at påvirke miljøet negativt, skal driften af aktiviteten i relevant omfang indstilles.

Virksomheden skal straks træffe de fornødne foranstaltninger til sikring af, at vilkårene igen overholdes.

A3 Virksomheden skal indføre og vedligeholde et miljøledelsessystem, som opfylder BAT 1 (i BAT for affaldsbehandlingsanlæg). Miljøledelsessystemet skal være indført senest den 10. august 2022.

A4 Virksomheden skal orientere miljømyndigheden, hvis virksomheden ophører med at have et certificeret miljøledelsessystem. Orienteringen skal meddeles miljømyndigheden senest 1 måned efter udløbet af gældende miljøcertificering.

B Indretning og drift

B1 Oplaget af skrot på kajområdet (se Bilag B) må ikke overstige 4000 tons, og skal placeres længst muligt væk fra kajkanten og mindst 2 meter.

B2 Skrot må opstakkes tidligst 3 døgn før skibsanløb og skal være fjernet når lastningen er tilendebragt.

B3 Der må maksimalt opstakkes skrot på kajområdet 14 gange om året.

B4 Kajområdet skal, øjeblikkeligt efter lastning af skib, rengøres for spild af skrot o. lign.

C Spildevand og belægnings

C1 Spildevand i form af overfladevand skal afledes via sandfang og olieudskillere til offentlig kloak.

C2 Kajområdet og opstakningen af shredderjern skal indrettes således, at der er et tydeligt fald for overfladevand væk fra kajkanten mod afløb.

C3 Belægningen skal bestå af tæt og kørefast materiale.

D **Procedure**

- D1 Der skal udarbejdes en procedure og driftsinstruks for håndtering af skrot i kajområdet, således at Stena Grenaa kan dokumentere overfor tilsynsmyndigheden at arbejdet kan udføres i overensstemmelse med ovenstående vilkår.

3. Vurdering og bemærkninger

3.1 Begrundelse for afgørelse

Når Stena laster skrotjern til stort skib, lastes først en mængde shredderjern i bunden af skibet til beskyttelse af skroget. Dette shredderjern placeres inden lastning (enten aftenen inden eller nogle timer inden lastning) på kajområdet uden for Stenas betonstøvmur der afgrænser aktiviteterne og oplagene på pladsen. Det omtalte areal på kajområdet er befæstet med beton.

Miljøstyrelsen vurderer, at aktiviteten kan lovliggøres med en miljøgodkendelse, da aktiviteten kan udføres uden væsentlig risiko for forurening af jord og havnebassin og da støjvilkår kan overholdes.

3.2 Miljøteknisk vurdering

3.2.1 Planforhold og beliggenhed

Virksomheden ligger på Grenaa Havn på et areal, som er omfattet af lokalplan 161, der er vedtaget 20. januar 2004.

Følgende fremgår af indledning til lokalplanen:

Grenaa Havn er et af Djurslands store udviklingspotentialer. Gennem de seneste år er havnen vokset i størrelse og denne vækst forventes at fortsætte. Grenaa Havn A/S fokuserer i de kommende år primært på udviklingen af industri- og trafikhavnen, hvor det er målet at placere en række virksomheder med behov for havnenær lokalisering, som vil bidrage positivt til godsomsætningen over havnens kaj anlæg. Grenaa Havn A/S har derfor planer om at udbygge havnen med yderligere 650 meter kaj anlæg og 250.000 m² landareal på det nuværende søareal nord for havnen.

En del af arealet hvor Stena Recycling er placeret, er opfyldt areal der er etableret efter 1999.

Miljøstyrelsen bemærker således, at det ved planlægning af udvidelsen af havnen er planlagt, at losning og lastning på havnen skal øges.

Grundvand

Der er ingen grundvandsinteresser, og grundvandet er saltvandspåvirket.

Havnen er separat kloakeret. Overfladevand fra tag- og parkeringsarealer udledes til kommunens regnvandssystem med udledning til havnebassinet. Overfladevand fra alle andre arealer på virksomheden udledes til kommunens spildevandssystem.

Naturområder

Nærmeste beskyttede natur er strandeng og overdrev og ligger ca. 600 m nord for havnen og strækker sig ca. 3 km mod nord-øst. Strandengen er oprindeligt fredet

på grund af landskabelige værdier. Nærmeste §3 område er Saltbækken. Nord-øst for Stena Grenaa er der åbent land med marker og enge med spredt bebyggelse i form af helårsboliger og sommerhuse. Nærmeste Natura 2000 område er Ålborg Bugt øst der ligger 10 km nord for anlægget.

Jordforurening

Området hvor Stena Grenaa er placeret, er områdeklassificeret hvilket bl.a. medfører, at bortskaffelse af jord er omfattet af jordflytningsbekendtgørelsen. Området er endvidere kortlagt på vidensniveau 1 med sagsnummer 707-00152 (Havne og værkstedsaktiviteter). Den nord-østlige del af Stena Grenaa's areal er anlagt med havneopfyld efter 2000 i forbindelse med vedtagelsen af den gældende lokalplan. Den øvrige areal er opfyldt løbende, som en udvidelse af havnen. Ifølge regionens oplysninger, har der været havneaktiviteter Nord øst for Grenaa, siden 1947.

I forbindelse med jordarbejdet på den nye plads bag kold SIS- hal og BTR er der påvist at jorden er lettere forurennet. Der er den 13. november 2019 meddelt ikke-påbud efter jordforeningsloven

A Generelle forhold

Vilkår A1

Afgørelsen skal være tilgængelig på virksomheden og driftspersonalet skal være orienteret om godkendelsens indhold og vilkår, således at det sikres at ansvarlige for driften er bekendte med virksomhedens miljøgodkendelse og sikrer at denne overholdes til enhver tid.

Vilkår A2

Vilkåret er fastsat med udgangspunkt i godkendelsesbekendtgørelsens vilkårs katalog, § 21, stk. 1 nr. 6. Vilkåret er fastsat som en implementering af IE direktivet og er fastsat for bilag 1-virksomheder.

Vilkår A3

Med vedtagelse af EU's direktiv vedrørende Industrielle Emissioner (IE-direktivet, IED) er miljøkrav i BAT-konklusioner bindende for bilag 1-virksomheder, som således skal have indarbejdet disse nye BAT-krav i deres miljøgodkendelse.

I forbindelse med den kommende revurdering af de samlede aktiviteter hos Stena Grenaa, vil kravene til indhold i miljøledelsessystemet som er beskrevet i BAT 1 for affaldsbehandlingsanlæg blive beskrevet nærmere.

Vilkår A4

Såfremt virksomheden ophører med at have et certificeret miljøledelsessystem skal myndigheden orienteres om dette, idet dele af forudsætningerne for miljøgodkendelsen bortfalder.

B Indretning og drift

Oplagsfaciliteterne på kajområdet er ud fra en miljømæssig vurdering ikke ideelle. Skrotjernet ligger relativt tæt på kajkanten og er ikke beskyttet mod vind.

Stena Grenaa har oplyst, at for at nedbringe tiden, hvor der skal foretages lastning af skib med to kraner, er det hensigtsmæssigt, at der opstakkes en bunke skrot på kajkanten, der hurtigt kan udlægges i bunden af skibet. Hurtig lastning er hensigtsmæssigt for Stena Grenaa af økonomiske og driftsmæssige årsager, men er også hensigtsmæssig da det afkorter tiden, hvor der er støj fra lastningen med brug af 2 kraner, der kan genere beboere i området.

Når der lastes store skibe med to kraner, er der givet en fravigelse for overholdelse støjvilkår og støjen er vurderet til at være intimiderende, da støjen kommer i høje stød med mellemliggende pauser. Derfor er antallet af lastninger og losninger blevet begrænset. Stena Grenaa har fremsendt et støjnotat af 24. november 2017, som viser at opstakning af shredderjern på kajområdet i dagtimerne, (inden støj fra lastning og losning) kan udføres med overholdelse af støjgrænseværdierne.

Miljøstyrelsen vurderer, at de økonomiske, driftsmæssige og støjmæssige gevinster er væsentlige, og at risikoen for forurening forårsaget af oplag af shredderjern er minimal, hvis nærværende vilkår overholdes. Der kan derfor gives lovliggørende miljøgodkendelse til kortvarig opstakning af skrotjern på kajområdet.

Vilkår B1, Vilkår B2 og vilkår B3

Ifølge BAT 4, a skal oplagstedet placeres så langt væk fra følsomme omgivelser fx vandløb, i det omfang det er teknisk og økonomisk set muligt og ifølge BAT 4 b skal der træffes foranstaltninger for at undgå ophobning af affald, ved bl.a. at fastlægge affaldets maksimale oplag og opholdstid. Ifølge BAT 4, c skal udstyr der anvendes til oplagring, lastning og losning være klart dokumenteret og mærket. Miljøstyrelsen har ikke stillet vilkår efter BAT 4, c da der er kun er tale om virksomhedens store kraner.

Arealet hvor der opstakkes shredderjern ligger uden for det areal hvor den gældende miljøgodkendelse dækker aktiviteterne og uden for betonmuren. Betonmuren skal både dæmpe støj, men skal også sikre mod affaldsflugt og spredning af materialer ud over kajområdet. Oplagsområdet er ubeskyttet og er derfor ikke ideelt i forhold til sikring mod forurening af havneområdet. Risikoen for forurening fra shredderjern skal derfor nedsættes ved at der stilles vilkår om begrænsninger på oplagets størrelse, oplagstiden og efterfølgende oprydning og rengøring

Stena Grenaa har ansøgt om at lovliggøre oplag af op til 4000 tons shredderjern. Stena Grenaa har flere års erfaring med, hvor stort et oplag, der kan ligge på kajen, uden der er risiko for at affaldet falder i vandet under opstakning og under lastning. Stena Grenaa oplyser, at der stakkes op ca. 3 dage inden lastningen, og at dette kun skal forgå maksimalt 14 dage om året.

På baggrund af ansøgningen og BAT 4, a og b fastsætter Miljøstyrelsen derfor vilkår om at:

- Mængden af shredderjern ikke må overstige 4000 tons og affaldet skal placeres længst mulig væk fra kajkanten for at mindske risikoen for at affaldsbunken kan skride og dermed forurene havneområdet.
- Shredderjern må tidligst blive opstakket 3 dage inden lastningen påbegyndes og skal være fjernet ved lastningens afslutning. Kajområdet er dermed ikke godkendt som permanent oplagsområde, men udelukkende godkendt til opstakket shredderjern 3 dage inden, dette skal lastes på skib.
- Der må højst opstakkes shredderjern 14 gange om året, da opstakning kun er relevant forhold til at nedbringe tiden, hvor der er støj fra lastning af store skibe.

Vilkår B4

Kajområdet er ikke beskyttet mod vind. Når lastningen er tilendebragt, skal kajområdet rengøres for at undgå at efterladte shredderjern og andet affald blæser væk. Alt restjern skal fjernes og støv, jernspåner, rust mv skal fejes op og bortskaffes.

C Spildevand, overfladevand m.v.

Spildevandsforholdene på kajområdet har været drøftet med Norddjurs Kommune. Spildevandet i form af forurenede overfladevand tilføres det almindelige spildevandssystem.

Vilkår C1 og vilkår C2

Stena Grenaa skal sikre, at spildevandet pacerer sandfang og olieudskiller inden kloak.

Norddjurs Kommune er myndighed for at give en tilslutningstilladelse.

Da forurenede overfladevand ikke må løbe i havnebassinet, skal Stena Grenaa sikre at overfladevand tydeligt løber mod afløb, også når der er opstakket shredderjern på kajområdet.

Vilkår C3

Belægning på kajområdet skal være tæt og skal kunne sikre mod nedsivning af farlige stoffer fra shredderjernet.

Dertil skal belægningen være af en kvalitet, så den kan tåle store maskiner således at underjorden ikke bliver blotlagt. Affald må ikke køres ned i jorden.

D Procedure

Vilkår D1

Jvf. BAT 2, c I BREF for affaldsbehandlingsanlæg er det BAT at udarbejde en procedure for lagerstyring. Proceduren skal være en del af miljøstyringssystemet.

Proceduren for håndtering af skrot i kajområdet er også omfattet af vilkår B12, B13, B14 og vilkår om årsrapport i K 9 i gældende miljøgodkendelse af 7. marts 2017.

Basistilstandsrapport

Efter godkendelsesbekendtgørelsens § 15 skal myndigheden træffe afgørelse om, hvorvidt virksomheden skal udarbejde basistilstandsrapport i forbindelse med miljøgodkendelse jf. miljøbeskyttelseslovens § 33.

Stena Grenaa er omfattet af bilag 1, listepunkt 5.3b: "Nyttiggørelse eller en blanding af nyttiggørelse og bortskaffelse af ikke-farligt affald, hvor kapaciteten er større end 75 tons/dag, og hvorunder en eller flere af følgende aktiviteter finder sted, dog undtaget aktiviteter omfattet af direktiv 91/271/EØF om rensning af byspildevand:

iv) Behandling i shreddere af metalaffald, herunder affald af elektrisk og elektronisk udstyr og udrangerede køretøjer og deres komponenter. (s)" i godkendelsesbekendtgørelsen.

Miljøstyrelsen er forpligtet til at vurdere, om de pågældende farlige stoffer/blandinger af stoffer, som Stena Recycling bruger, fremstiller eller frigiver, er relevante jf. godkendelsesbekendtgørelsens § 14. Dette indebærer, at karakteren og mængden skal udgøre en risiko for længerevarende jord- eller grundvandsforurening. Forurening skal i denne sammenhæng forstås som en risiko for en længerevarende, negativ påvirkning af jord og grundvand på virksomhedens areal fra stoffer, der hidrører fra bilag 1-aktiviteterne, inklusiv andre aktiviteter, der hører til samme anlæg som bilag 1-aktiviteterne, jf. anlægsdefinitionen i godkendelsesbekendtgørelsens § 2, nr. 6.

Efter godkendelsesbekendtgørelsens § 15 skal myndigheden træffe afgørelse om, hvorvidt virksomheden skal udarbejde basistilstandsrapport i forbindelse med miljøgodkendelse jf. miljøbeskyttelseslovens § 33.

Stena Grenaa har i forbindelse med opstart af revurdering den 27. september 2019 fremsendt BTR rapport trin 1-3 og Miljøstyrelsen har den 27. november 2019 givet påbud om udarbejdelse af BTR trin 4-8 for hele arealet inklusiv arealet ved kajområdet.

Periodevis opstakning af shredderjern på kajområdet forhindrer ikke, at der kan gennemføres de nødvendige feltundersøgelser til basistilstandsrapporten.

Miljøstyrelsen vurderer, at der kan meddeles lovliggende godkendelse til den kortvarige opstakning af shredderjern på kajområdet før de evt. nødvendige feltundersøgelser er gennemført og før der foreligger en endelig BTR.

E Indberetning/rapportering

Antallet af losninger og lastninger af skibe indberettes jvf. vilkår k9 punkt 5 i revurdering og miljøgodkendelse af 7. marts 2016. Derfor er der ikke behov for særskilt indberetning af opstakning af shredderjern.

F Sikkerhedsstillelse

Opstakning af shredderjern på kajkanten ændrer ikke på den beregnede sikkerhedsstillelse som er fastsat i vilkår l1 i revurdering og miljøgodkendelse af 7. marts 2016.

E Driftsforstyrrelser og Uheld

Driftsforstyrrelser og uheld på kajområdet i forbindelse med opstakning af shredderjern og lastning og losning af skibe er omfattet af vilkår M2 i revurdering og miljøgodkendelse af 7. marts 2016.

G Ophør

Ophør af virksomheden eller opsigelse af rådighedsaftalen med kajplads 54 med Grenaa Havn skal indberettes til tilsynsmyndigheden. Ophør af drift skal vurderes i forhold til vilkår O1 i revurdering og miljøgodkendelse af 7. marts 2016.

H Bedst tilgængelige teknik

I begrundelser for vilkår er der henvist til de relevante BAT-konklusioner for affaldsbehandlingsanlæg der vedrører oplag af affald. Der henvises hertil.

3.3 Udtalelser/høringssvar

3.3.1 Udtalelse fra andre myndigheder

Udtalelse fra Norddjurs Kommune 12. december 2017, i forbindelse med ansøgningen;
Norddjurs Kommune fremsender hermed sine udtalelser vedr. forholdet til kommunens planlægning, spildevandsforhold og trafikale forhold i forbindelse med høring i sagen om udarbejdelse af miljøgodkendelse til Stena Recycling A/S, Plutovej 3, 8500 Grenaa.

Planmæssige forhold:

Virksomheden er omfattet af Lokalplan 161 med følgende anvendelsesbestemmer:

3.1 Lokalplanens område må kun anvendes til havneformål.

Inden for området må der kun indrettes eller opføres bebyggelse til industri-, værksteds-, håndværks-, handels-, fragtmands- og oplagsvirksomhed, som har driftsmæssig tilknytning til havnen samt bebyggelse til servicevirksomhed som relaterer til færgeterminalen.

Jf. ovenstående vurderes det, at aktiviteten er i overensstemmelse med planlovens bestemmelser.

Trafikale forhold:

Da området er udlagt til havne og terminalområde, hvor der internt på dette område må flyttes rundt på ubegrænsede mængder, har vejafdelingen ingen indvendinger mod de forventede trafikale forhold.

Spildevandsmæssige forhold:

Norrdjurs Kommune vil i forbindelse med miljøgodkendelsen udarbejde en revideret tilslutningstilladelse til virksomheden.

Natur

Norrdjurs Kommune har ingen bemærkninger iht. evt. påvirkninger af Natura 2000 områder m.v.

3.3.2 Udtalelse fra borgere mv.

Ansøgningen om godkendelse har været annonceret på Miljøstyrelsens hjemmeside www.mst.dk den 12. december 2017. Der er ikke modtaget henvendelser vedrørende ansøgningen.

Miljøstyrelsen har henvendt sig til Grenaa Havn A/S for at få bekræftet at Stena Recycling A/S har råderet over kajområdet (Kaj 54). Grenaa Havn har skriftligt bekræftet, at Stena Grenaa har råderet over det pågældende område.

3.3.3 Udtalelser i forbindelse høring af udkast til miljøgodkendelse

Klik her for at angive tekst.

Miljøstyrelsen har vurderet, at der ikke er andre parter i denne sag end virksomheden og Grenaa Havn. Dette skyldes at aktiviteten har foregået i længere tid, aktiviteten vender ud mod havnebassinet, og at det er dokumenteret at opstakning af shredderjern ikke ændre ved det støjbillede, der blev kortlagt i forbindelse med revideringen i 2016.

Der er ikke modtaget kommentarer fra Stena Grenaa eller Grenaa Havn i forbindelse med høring af miljøgodkendelsen.

Norrdjurs Kommune har fremsendt kommentarer til udkast til afgørelse.

1. Norrdjurs kommune ytrer bekymring for, at der kan foregå affaldsflugt og nævner at der i Norrdjurs Kommunens godkendelse til Grenaa Havn om oplag af shredderskrot, er krav om 20 m til kajkant. Norrdjurs Kommune påpeger desuden, at det ikke er godt gjort at Stena Grenaa sparer tid ved først at opstakke på kajkanten.

- Miljøstyrelsen er klar over, at når der er tale om oplag over længere tid, er forholdene ikke optimale, og ikke i overensstemmelse med hensigterne i BAT WT, hvilket også er nævnt i afgørelsen. Men da der kun er tale om kortvarig opstakning, et begrænset antal dage om året, vurderer Miljøstyrelsen at risikoen for affaldsflugt og spild i havnen, ikke er væsentlig forøget i forhold til risikoen under almindelig lastning og losning, hvor kranen fører skrot over muren og kajkanten til og fra skibets lastrum. Kajpladsen er kun 20 m bred, og derfor kan der ikke være krav om at der skal være minimum 20 m til kajkanten.
Der er stillet vilkår om at stakken højst må være 4000 tons og skal ligge længst mulig væk fra kajkanten.
 - Miljøstyrelsen har overværet lastning af skib, hvor der samtidig har været opstakket jernskrot på kajkanten. Miljøstyrelsen har ikke grund til at betvivle Stena Grenaa's erfaring med, at det er tidsbesparende at laste, hvis en del af skrotjernet er opstakket på kajen forinden. Da lastning og losning af skibe er betydende støjkilder og generende for omgivelserne, er der god grund til at afkorte driftstiden mest mulig.
2. Norddjurs Kommune oplyser, at det fredede område nord for Stena Grenaa ikke er en strandeng og at det kun er en landskabsfredning og tilføjer at der er et § 3 område 600 m nord for anlægget som kaldes Saltbækken.
- Miljøstyrelsen har rettet baggrunden for at området er fredet til landskabelig værdi, men anvender begrebet strandeng, da dette anvendes i fredningsafgørelsen. Det nævnte § 3 område er tilføjet til afsnit 3.2.1, Området optræder ikke i SagsGIS (Danmarks Arealinformation)
3. Norddjurs Kommune udtaler, at det ikke er korrekt at projektet ikke omfattes af reglerne i habitatbekendtgørelsen. Kommunen foretager det der svarer til en foreløbig vurdering og konkluderer at projektet ikke kan påvirke Natura 2000 området og bilag 4 arter.
- Miljøstyrelsen har foretaget en væsentlighedsvurdering (foreløbig vurdering), hvor det skal vurderes om det ud fra objektive kriterier kan udelukkes, at projektet i sig selv eller i kumulation med andre planer og projekter kan påvirke et Natura 2000 område væsentligt. Miljøstyrelsen har vurderet, at da der ikke er udledninger fra projektet, kan det udelukkes at Natura 2000 området, der ligger 10 km nord for området, og de nævnte bilag 4 arter kan påvirkes. Projektet er derfor ikke omfattet af Habitatdirektivet.
Hvis det ikke kunne udelukkes at projektet påvirkede Natura 2000 området eller bilag 4 arter væsentligt, ville projektet være omfattet af Habitatregler og der skulle foretages en konsekvensvurdering.

4. Forholdet til loven

4.1 Lovgrundlag

Der er i afgørelsen anvendt populære navne for Love og Bekendtgørelser mv. En oversigt over det anvendte lovgrundlag findes i Bilag D

4.1.1 Miljøgodkendelsen

Miljøgodkendelse gives i henhold til § 33, stk. 1, i miljøbeskyttelsesloven. Miljøgodkendelsen gives som et tillæg til virksomhedens revurdering og miljøgodkendelse af 7. marts 2016 og klagenævnsafgørelse af 6. november 2017 og gives under forudsætning af, at såvel de vilkår, der er anført i denne godkendelse som vilkår i førnævnte godkendelse overholdes.

Efter ibrugtagning vil godkendelsen bortfalde, hvis den ikke har været udnyttet i 3 på hinanden følgende år, jf. miljøbeskyttelseslovens § 78a.

4.1.2 Listepunkt

Stena Grenaa er omfattet af bilag 1, listepunkt 5.3b: "Nyttiggørelse eller en blanding af nyttiggørelse og bortskaffelse af ikke-farligt affald, hvor kapaciteten er større end 75 tons/dag, og hvorunder en eller flere af følgende aktiviteter finder sted, dog undtaget aktiviteter omfattet af direktiv 91/271/EØF om rensning af byspildevand:

iv) Behandling i shreddere af metalaffald, herunder affald af elektrisk og elektronisk udstyr og udrangerede køretøjer og deres komponenter. (s)" i godkendelsesbekendtgørelsen.

4.1.3 BREF

Revurdering påbegyndes når EU-kommissionen har offentliggjort en BAT-konklusion i EU-tidende, der vedrører virksomhedens hovedlistepunkt.

BAT-konklusioner for affaldsbehandlingsanlæg (WT-BAT) blev offentliggjort den 10. august 2018.

Revurdering af Stena Grenaa er påbegyndt december 2018.

4.1.4 Miljøvurderingsloven

Aktiviteten er anmeldt efter miljøvurderingsloven da aktiviteten er omfattet af bilag 2, punkt 13 a. Miljøstyrelsen har på baggrund af en screening vurderet, at projektet ikke vil kunne påvirke miljøet væsentligt og derskal derfor ikke gennemføres en miljøvurdering efter miljøvurderingsloven.

4.1.5 Habitatdirektivet

Nærmeste Natur 2000 område Ålborg Bugt, østlige del nr: 245 og ligger ca. 10 km Nord for Stena Grenaa. Norddjurs Kommune har i forbindelse med høring af udkast til afgørelse oplyst at ”der kendskab til at der er set flagermus og marsvin i nærheden af projektområdet” men vurderer, at disse ikke vil blive påvirket af aktiviteten.

Projektet kan ikke påvirke Natura 2000 området eller bilag IV arter idet projektet hverken medfører deponeringer, udledninger eller andre påvirkninger, der kan nå områderne eller påvirke arterne og er derfor ikke omfattet af reglerne i habitatbekendtgørelsen. For øvrige naturområder henvises til afsnit 3.2.1, den miljøtekniske vurdering.

4.2 Øvrige gældende godkendelser og påbud

Ud over denne godkendelse gælder følgende godkendelser fortsat;

- Påbud om forureningsbegrænsende foranstaltninger og dokumentation i forbindelse med flytning af mobilsaks, af 30. juni 2017
- Tillæg til miljøgodkendelse; Mobilt anlæg til behandling af shredderaffald, af 18. maj 2016
- Afgørelse i sag om klage over begrænsning i antallet af tilladte lastninger i weekenden, af 6. november 2017.
- Miljøgodkendelse og revurdering, Stena Recycling Grenaa, af 7. marts 2017

4.3 Tilsyn med virksomheden

Miljøstyrelsen er tilsynsmyndighed for virksomheden. Dog er Norddjurs Kommune tilsynsmyndighed for så vidt angår bortskaffelse af affald og afledningen af spildevandet til det kommunale spildevandsrensningeanlæg, samt forhold reguleret af elektronikskrotbekendtgørelsen.

4.4 Offentliggørelse og klagevejledning

Offentliggørelse

Miljøstyrelsens afgørelse annonceres og offentliggøres udelukkende digitalt. Materialet kan tilgås på www.mst.dk.

Offentligheden har adgang til sagens øvrige oplysninger med de begrænsninger, der følger af lovgivningen.

Klage

Følgende parter kan klage over afgørelsen til Natur- og Miljøklagenævnet

- ansøgeren
- enhver, der har en individuel, væsentlig interesse i sagens udfald
- kommunalbestyrelsen

- Styrelsen for Patientsikkerhed
- landsdækkende foreninger og organisationer i det omfang, de har klageret over den konkrete afgørelse, jf. miljøbeskyttelseslovens §§ 99 og 100
- lokale foreninger og organisationer, der har beskyttelse af natur og miljø eller rekreative interesser som formål, og som har ønsket underretning om afgørelsen

Hvis du ønsker at klage over denne afgørelse, kan du klage til Miljø- og Fødevareklagenævnet. Du klager via Klageportalen, som du finder et link til på forsiden af www.nmkn.dk. Klageportalen ligger på www.borger.dk og www.virk.dk. Du logger på www.borger.dk eller www.virk.dk, ligesom du plejer, typisk med NEM-ID. Klagen sendes gennem Klageportalen til den myndighed, der har truffet afgørelsen. En klage er indgivet, når den er tilgængelig for myndigheden i Klageportalen. Når du klager, skal du betale et gebyr på kr. 900 for private og kr. 1800 for virksomheder og organisationer. Du betaler gebyret med betalingskort i Klageportalen.

Du kan læse mere om gebyrordningen og klage på Miljø- og Fødevareklagenævnets hjemmeside (<http://nmkn.dk/klage/>).

Miljø- og Fødevareklagenævnet skal som udgangspunkt afvise en klage, der kommer uden om Klageportalen, hvis der ikke er særlige grunde til det. Hvis du ønsker at blive fritaget for at bruge Klageportalen, skal du sende en begrundet anmodning til den myndighed, der har truffet afgørelse i sagen. Myndigheden videregiver herefter anmodningen til Miljø- og Fødevareklagenævnet, som træffer afgørelse om, hvorvidt din anmodning kan imødekommes.

Klagen skal være modtaget senest den 23. november 2019.

Betingelser for afgørelsen mens en klage behandles

Virksomheden vil kunne udnytte afgørelsen, mens Miljø- og Fødevareklagenævnet behandler en eventuel klage, medmindre nævnet bestemmer noget andet. Udnyttes afgørelsen indebærer dette dog ingen begrænsning for Miljø- og Fødevareklagenævnets mulighed for at ændre eller ophæve afgørelsen.

Orientering om klage

Hvis Miljøstyrelsen får besked fra Klageportalen om, at der er indgivet en klage over afgørelsen, orienterer Miljøstyrelsen virksomheden herom.

Miljøstyrelsen orienterer ligeledes virksomheden, hvis Miljøstyrelsen modtager en klage over afgørelsen fra en klager, som efter anmodning til Miljø- og Fødevareklagenævnet er blevet fritaget for at klage via Klageportalen.

Herudover orienterer Miljøstyrelsen ikke virksomheden.

Søgsmål

Hvis man ønsker at anlægge et søgsmål om miljøgodkendelsen ved domstolene, skal det ske senest 6 måneder efter, at Miljøstyrelsen har meddelt afgørelsen.

4.5 Liste over modtagere af kopi af afgørelsen

Norrdjurs Kommune

Danmarks naturfredningsforening
Friluftsrådet
Rådet for patientsikkerhed
Grenaa Havn
NOAH

Bilag

Bilag A. Ansøgning om miljøgodkendelse/miljøteknisk beskrivelse og anmeldelse efter miljøvurderingsloven

Ansvarlig myndighed

Miljøstyrelsen

Tilknyttet myndighed

Norddjurs Kommune

Indsendt af

Trine Bjerre Kristiansen
Metalvej 10
6000 Kolding

E-mail:

trine.b.kristiansen@stenarecycling.com

Telefon 56679748

CVR / RID CVR:24208362-RID:56762710

Indsendt: 27-11-2017 13:45

BOM-nummer: MaID-2017-1765

Indsendelse nr.: 1

Fase: Ansøgning

Ansøgning for Miljøgodkendelse/anmeldelse

Projekt: Plutovej 3, 8500 Grenaa
Klassifikation: Ingen klassifikationer
Ansøgningstyper Miljøgodkendelse/anmeldelse til ændring på bestående virksomhed

Sted(er)

Virksomheder STENA RECYCLING A/S, CVR: 24208362, P-nr.: 1017190039
Adresser Plutovej 3, 8500 Grenaa

Ansøgere

Trine Bjerre Kristiansen
Metalvej 10
6000 Kolding
E-mail: trine.b.kristiansen@stenarecycling.com
Telefon: 56679748

Indholdsfortegnelse

Samlet oversigt over bilag i indsendelsen	1
Oversigt over dokumentation pr. fase	1
◦ Som del af ansøgningen	1
Angiv CVR og P-nummer	2
Ansøger og ejerforhold	2
Ansøger og ejerforhold for ejeren af ejendommen	2
Vælg listebetegnelse for virksomhedens aktiviteter	3
Oplys hvilke miljømæssige forhold ændringerne har indflydelse på	3
Oplysninger om væsentlige miljøforhold	3
Beskriv det ansøgte projekt	4
Er din virksomhed en risikovirksomhed?	5
Tegninger over virksomhedens indretning	5
Tegninger over oplagets indretning	5
Forslag til generelle vilkår	5
Forslag til vilkår til indretning og drift	5
Tegninger over spildevandsforhold og befæstede arealer	6
Tegninger af oplagets spildevandsforhold	6
Spildevand: Oplysning om, hvor spildevand ønskes afledt til	6
Spildevand: Tilslutning til kloak, oplysninger om oprindelse og vandmængde	7
Spildevand: Tilslutning til kloak, indholdsstoffer	7
Placering af virksomhedens støj- og vibrationskilder	7
Støj- og vibrationskilder	7
Støj- og vibrationskilder	8
Støj- og vibrationsdæmpende foranstaltninger	8
Beregning af samlede støjniveau	8
Basistilstandsrapport	8
Andre relevante oplysninger	8
Øvrige forhold	8
Tidligere indsendelser	9
Bilag Vilkår	10
◦ Oplysninger om væsentlige miljøforhold	11
◦ Forslag til generelle vilkår	11
◦ Forslag til vilkår til indretning og drift	12

Samlet oversigt over bilag i indsendelsen

Bilag med versionskode	Refereret fra
171127 Notat 18 - Sc.4 -Dagen før lastning af skib.pdf SHA1:D42AEB805C508994C59060249D540AAB17D567F1	Beregning af samlede støjniveau
Plantegning production site Grenaa 2017.pdf SHA1:6AFB373353FC82EEFD62860AE62284D4FE86347D	Tegninger over spildevandsforhold og befæstede arealer

Oversigt over dokumentation pr. fase

Som del af ansøgningen

Den dokumentation der skal vedlægges ansøgningen når den indsendes.

Udfyldt	Obligatorisk	Bilag	Dokumentation
x			Angiv CVR og P-nummer
x			Ansøger og ejerforhold
x			Ansøger og ejerforhold for ejeren af ejendommen
x	x		Vælg listebetegnelse for virksomhedens aktiviteter
x			Oplys hvilke miljømæssige forhold ændringerne har indflydelse på
(i)			Oplysninger om væsentlige miljøforhold
x			Beskriv det ansøgte projekt
x			Er din virksomhed en risikovirksomhed?
x			Tegninger over virksomhedens indretning
x			Tegninger over oplagets indretning
x			Forslag til generelle vilkår
x			Forslag til vilkår til indretning og drift
x		x	Tegninger over spildevandsforhold og befæstede arealer
x			Tegninger af oplagets spildevandsforhold
x			Spildevand: Oplysning om, hvor spildevand ønskes afledt til
x			Spildevand: Tilslutning til kloak, oplysninger om oprindelse og vandmængde
x			Spildevand: Tilslutning til kloak, indholdsstoffer
			Forslag til vilkår for spildevand ved afledning fra virksomhed
x			Placering af virksomhedens støj- og vibrationskilder
x			Støj- og vibrationskilder
x			Støj- og vibrationskilder
x			Støj- og vibrationsdæmpende foranstaltninger
x		x	Beregning af samlede støjniveau
			Forslag til vilkår for støj
x			Basistilstandsrapport
x			Andre relevante oplysninger
x			Øvrige forhold

Angiv CVR og P-nummer

CVR-nummer

24208362 - STENA RECYCLING A/S

P-nummer

1017190039 - Stena Recycling A/S

Plutovej 3
8500 Grenaa

Ansøger og ejerforhold

Formularfelt	Udfyldt værdi
Ansøgers navn	Stena Recycling A/S
Vejnavn	Banemarksvej
Vejnummer	40
Postnummer	2605
By	Brøndby
Virksomhedens navn	Stena Recycling A/S Grenå
Vejnavn	Plutovej
Vejnummer	3
Postnummer	8500
By	Grenå
Angiv matrikelnummer, hvis det er forskelligt fra det fremsøgte	
Angiv P-numre, hvis der søges til flere P-numre	
Bemærkning	
Kontaktperson	Trine Bjerre Kristiansen
Vejnavn	Metalvej
Vejnummer	10
Postnummer	6000
By	Kolding
Telefonnummer	56679748
Mailadresse	trine.b.kristiansen@stenarecycling.com
Er ejer forskellig fra ansøger?	Ja [Kode: true]
Eventuelle yderligere bemærkninger	

Ansøger og ejerforhold for ejeren af ejendommen

Formularfelt	Udfyldt værdi
Navn	Grenaa Havn A/S
Vejnavn	Nordhavnsvej

Vejnummer	1
Postnummer	8500
By	Grenaa
Mailadresse	
Eventuelle yderligere bemærkninger	

Vælg listebetegnelse for virksomhedens aktiviteter

Hovedaktivitet

Bilag 1, Listepunkt 0.2, Aktivitet med Miljøstyrelsen som godkendelsesmyndighed

Biaktiviteter

- Bilag 2, Listepunkt K 212, Nyttiggørelse og bortskaffelse af affald, Anlæg for midlertidig oplagring eller rekonditionering af ikke-farligt affald eller affald af elektrisk og elektronisk udstyr forud for nyttiggørelse eller bortskaffelse

Anvendelsesområde(r):

- Anlæg, der modtager ikke-farligt affald og/eller affald af elektrisk og elektronisk udstyr, og som oplagrer, omlaster, omemballerer eller sorterer affaldet

Oplys hvilke miljømæssige forhold ændringerne har indflydelse på

Formularfelt	Udfyldt værdi
Nye oplysninger om virksomhedens art (type og status)?	Nej [Kode: false]
Nye oplysninger om forholdet til VVM	Nej [Kode: false]
Bygningsmæssige ændringer, tidspunkter for bygge- og anlægsarbejder, driftsstart og planlagte ændringer i fremtiden?	Nej [Kode: false]
Ændringer til oversigtsplan og driftstid?	Nej [Kode: false]
Skal der indsendes nyt tegningsmateriale?	Ja [Kode: true]
Nye oplysninger om virksomhedens produktion?	Nej [Kode: false]
Nye oplysninger om bedst tilgængelige teknik (BAT)?	Nej [Kode: false]
Ændring i forhold til udledning til luft?	Nej [Kode: false]
Ændring i forhold til spildevand?	Ja [Kode: true]
Ændring i forhold til støj?	Ja [Kode: true]
Ændring i forhold til affald?	Nej [Kode: false]
Ændring i forhold til forurening af jord og grundvand?	Nej [Kode: false]
Ændring af forslag til vilkår om egenkontrol?	Nej [Kode: false]
Nye oplysninger om driftsforstyrrelser og uheld?	Nej [Kode: false]
Nye oplysninger om virksomhedens ophør?	Nej [Kode: false]
Ændringer til det Ikke-teknisk resumé?	Nej [Kode: false]

Oplysninger om væsentlige miljøforhold

Se den fulde oversigt i bilaget i slutningen af dette dokument

Vilkårsid	Overholdes vilkår	Vilkår
-----------	-------------------	--------

K 212 - 21.2.1 Anlæg, der oplagrer, omlaster, omemballerer eller sorterer ikke-farligt affald og elskrot

Vilkåret kan ikke besvares

Væsentligste miljøforhold	Kilder til forurening eller gene
Støj	<ul style="list-style-type: none"> – Kørsel til og fra virksomheden samt intern transport. – Aflæsning og håndtering af især jern- og metalskrot, murbrokker, beton, sten, glas og opbrudt asfalt. – Aflæsning og håndtering af containere.
	<ul style="list-style-type: none"> – Brug af gaffeltrucks og entreprenørmateriel. – Neddeling og klipning. – Presning, komprimering og balletering. – Knusning.
Luftforurening	<ul style="list-style-type: none"> – Støv fra modtagelse, håndtering, sortering, neddeling, knusning, oplag og afhentning af bygnings- og nedrivningsaffald og andet støvende affald. – Diffust støv, der kan indeholde jern og metal, fra presning, neddeling og anden håndtering af jern- og metalskrot. – Støv fra modtagelse, sortering oplagring, sikkerhedsmakulering og presning eller balletering af papir og pap. – Røg og lugtgener fra skærebrænding. – Lugt fra oplag og komprimering af dagrenovation.
Risiko for forurening af jord, grundvand eller overfladevand	<ul style="list-style-type: none"> – Spild af olie i forbindelse med oplag og håndtering af olieholdigt affald. – Metalbelastning som følge af støv og metaldele som rust og spåner, afskallede malingsrester, rustbeskyttelse mv. – Overfladevand fra befæstede arealer. – Utætte belægninger. – Utætte oplag af fyringsolie og motorbrændstof og spild i forbindelse med påfyldning og aftapning. – Uheld med udslip af olie fra transportmateriel og maskiner. – Utætte olieudskillere eller afløbssystemer knyttet hertil. – Spildevand fra rengøring af lastbiler, containere, trucks, mobilkraner og andet materiel.
Affald	<ul style="list-style-type: none"> – Affald, herunder farligt affald, der tømmes eller sorteres ud af affaldet. – Filterstøv. – Forurenet absorptionsmateriale.

Beskriv det ansøgte projekt

Redegørelse:

For at optimere lastningen med 2 havnekraner når der kommer et stort skib, søges der om tilladelse til at placere op til 4000 t shredderjern på havnekaj 54

forud for ankomst af et stort skib. Der forventes årligt max 14 anløb af store skibe. Forud for ankomst af et stort skib flyttes (ved brug af havnekran) shredderjernet ud på havnekaj 54 sidste hverdag før ankomst af skibet. Havnekranen kan flytte ca. 600 ton/time, så den samlede krantid forud for ankomst af et stort skib er ca. 6½ time. Shredderjernet vil max ligge på havnekajen i 3 dagen inden lastning afhængig af ankomst dag for skibet.

Når skibet skal lastes, starter vi med shredderjernet med begge havnekraner, den ene tager fra bunken på havnekaj 54, den anden tager fra oplaget inde på pladsen bag ved muren. Shredderjernet fyldes i bunden af skibet, idet det er mest skånsomt for skibet at have nederst. Samtidig sikres det, at skibet lastes jævnt i længderetningen.

Den ønskede placering af shredderjernet er indtegnet på den vedhæftede tegning (fil vedhæftet, Plantegning production site Grenaa 2017)

Havnekaj 54 er tæt befæstet.

For at sikre et overfladevand blive ledt via olieudskiller på vores plads, er der etableret et afløb på havnekajen, således at overfladevand afledes via eksisterende sandfang og olieudskiller på vores plads. Sandfang og olieudskiller er tilmeldt tømningsordning via Grenå Kommune. Der bliver udtaget spildevandsanalyser 4 gange om året, som det er beskrevet i tilslutningstilladelsen fra d. 27. marts 2006.

Er din virksomhed en risikovirksomhed?

Formularfelt	Udfyldt værdi
Afkryds her, hvis din virksomhed er omfattet af risikobekendtgørelsen	Nej [Kode: false]
Eventuelle yderligere bemærkninger	

Tegninger over virksomhedens indretning

Markeret ikke relevant:

Ingen ændringer i virksomhedens indretning

Tegninger over oplagets indretning

Markeret ikke relevant:

Forslag til generelle vilkår

Se den fulde oversigt i bilaget i slutningen af dette dokument

Vilkårsid	Overholdes vilkår	Vilkår
K 212 - 21.4.1 Standardvilkår 1	Ja	Ved driftsophør skal virksomheden træffe de nødvendige foranstaltninger for at undgå forureningsfare og for at efterlade stedet i tilfredsstillende tilstand. En redegørelse for disse foranstaltninger skal fremsendes til tilsynsmyndigheden senest 3 måneder, før driften ophører.
K 212 - 21.4.1 Standardvilkår 2	Ja	Hvor der i vilkårene anvendes betegnelsen »befæstet areal« menes en fast belægning, der giver mulighed for opsamling af spild og kontrolleret afledning af nedbør. Hvor der i vilkårene anvendes betegnelsen »tæt belægning« menes en fast belægning, der i løbet af påvirkningstiden er uigennemtrængelig for de forurenende stoffer, der håndteres på arealet.

Forslag til vilkår til indretning og drift

Se den fulde oversigt i bilaget i slutningen af dette dokument

Vilkårsid	Overholdes vilkår	Vilkår
-----------	-------------------	--------

K 212 - 21.4.1 Standardvilkår 3	Ja	Virksomheden skal udarbejde en driftsinstruks, der beskriver, hvordan personalet skal foretage fornøden modtagekontrol, og hvordan de skal forholde sig i tilfælde af driftsforstyrrelser og uheld. Driftsinstruksen skal altid være tilgængelig for og kendt af personalet.								
K 212 - 21.4.1 Standardvilkår 4	Ja	Virksomheden må kun modtage og opbevare de nedenfor nævnte affaldsfraktioner i de angivne mængder [fastsættes af godkendelsesmyndigheden ved afgørelse]. <table border="1" data-bbox="699 387 1513 734"> <thead> <tr> <th>Affaldsfraktion [Fastsættes af godkendelsesmyndigheden]</th> <th>[Godkendelsesmyndigheden fastsætter kun maksimalt oplag, hvis der er en særlig miljømæssig begrundelse]</th> </tr> </thead> <tbody> <tr> <td>-...</td> <td></td> </tr> <tr> <td>-...</td> <td></td> </tr> <tr> <td>Etc.</td> <td></td> </tr> </tbody> </table>	Affaldsfraktion [Fastsættes af godkendelsesmyndigheden]	[Godkendelsesmyndigheden fastsætter kun maksimalt oplag, hvis der er en særlig miljømæssig begrundelse]	-...		-...		Etc.	
Affaldsfraktion [Fastsættes af godkendelsesmyndigheden]	[Godkendelsesmyndigheden fastsætter kun maksimalt oplag, hvis der er en særlig miljømæssig begrundelse]									
-...										
-...										
Etc.										
K 212 - 21.4.1 Standardvilkår 5	Ja	Affaldet skal kontrolleres ved modtagelsen og hurtigst muligt, dog senest inden ophør af næstfølgende arbejdsdag, og placeres i de dertil beregnede affaldsområder, containere, båse eller beholdere.								
K 212 - 21.4.1 Standardvilkår 6	Ja	Hvis virksomheden modtager affald, der ikke er omfattet af virksomhedens miljøgodkendelse, og som det ikke umiddelbart er muligt at afvise eller henvise til en anden affaldsmottager, skal affaldet placeres i et særskilt oplagsområde. Virksomheden skal herefter hurtigst muligt kontakte tilsynsmyndigheden og orientere om affaldet.								
K 212 - 21.4.1 Standardvilkår 7	Ja	Containere med lette materialer så som papir, plast og lignende skal være lukkede eller overdækkede for at hindre, at materialer giver anledning til flugt.								

Tegninger over spildevandsforhold og befæstede arealer

Der er ingen indtegninger

Bilag

[Plantegning production site Grenaa 2017.pdf](#)

Tegninger af oplagets spildevandsforhold

Markeret ikke relevant:

Shredderjernets placering på havnekaj 54 fremgår af vedhæftede tegning (Plantegning production site Grenaa 2017)

Spildevand: Oplysning om, hvor spildevand ønskes afledt til

Formularfelt	Udfyldt værdi
Er der spildevand, der skal afledes til kloaksystemet?	Ja [Kode: true]
Er der spildevand, der udledes direkte til vandløb, søer, havet?	Nej [Kode: false]
Er der spildevand, der afledes på en anden måde?	Nej [Kode: false]
Angiv hvilken anden afledningsform der benyttes	
Afledes der kølevand fra virksomheden?	Nej [Kode: false]
Eventuelle yderligere bemærkninger	Overfladevand fra kaj 54 bliver via afløb afledt til sandfang og olieudskiller på pladsen. Der er fastsat vilkår for afledning af overfladevand fra arealerne i udledningstilladelse fra d. 27. marts 2006.

Spildevand: Tilslutning til kloak, oplysninger om oprindelse og vandmængde

Formularfelt	Udfyldt værdi
Oplys om alle spildevandstypers oprindelse	Overfladevand fra kaj 54 vil via et afløb blive ledt til eksisterende sandfang og olieudskiller på pladsen. Herfra ledes det videre til Grenå Havns spildevandssystem.
Oplys om maksimal mængde af spildevand afledt pr. døgn og pr. år	Kendes ikke, da det afhænger af nedbørsmængden
Oplys om variationen i afledningen over døgn, uge, måned eller år.	Kendes ikke, da det afhænger af nedbørsmængden
Angiv spildevandets pH-værdi	
Oplys om eventuelle mikroorganismer	Ingen mikroorganismer, da det er oplag af shredderjern
Angiv kapaciteten af rensningsanordninger.	
Beskriv rensningsmetoder og rensningsgrad.	Sandfang og olieudskiller
Eventuelle yderligere bemærkninger	

Spildevand: Tilslutning til kloak, indholdsstoffer

Markeret ikke relevant:

Der forventes ingen indhold af organisk stof eller næringssalte (kvælstof og phosphor) i overfladevandet

Placering af virksomhedens støj- og vibrationskilder

Markeret ikke relevant:

Shredderjernets placering på havnekaj 54 fremgår af vedhæftede tegning (Plantegning production site Grenaa 2017). Shredderjernet flyttes (ved brug af havnekran) ud på havnekaj 54 sidste hverdag før ankomst af stort skib.

Støj- og vibrationskilder

Formularfelt	Udfyldt værdi
Beskriv støj- og vibrationskilder (inkl. lavfrekvent støj og infralyd)	Shredderjernet flyttes (ved brug af havnekran) ud på havnekaj 54 sidste hverdag før ankomst af stort skib. Aktiviteten forventes at tage ca. 6½ time op til 14 gange om året.
Eventuelle yderligere kommentarer	

Støj- og vibrationskilder

Markeret ikke relevant:

Shredderjernet flyttes (ved brug af havnekran) ud på havnekaj 54 sidste hverdag før ankomst af stort skib. Aktiviteten forventes at tage ca. 6½ time op til 14 gange om året.

Støj- og vibrationsdæmpende foranstaltninger

Redegørelse:

Der er blevet udarbejdet et støjnotat, som vedhæftes miljøansøgningen (171127 Notat 18 - Sc.4 -Dagen før lastning af skib).

Beregning af samlede støjniveau

Redegørelse:

Der er blevet udarbejdet et støjnotat, som vedhæftes miljøansøgningen (171127 Notat 18 - Sc.4 -Dagen før lastning af skib).

Støjnotatet viser, at støjbidraget fra havnekranens aktivitet med flytning af shredderjern er mindre end 40 dB(A) og vil derfor ikke ændre væsentligt på den samlede støjberregning i de nærliggende immissionspunkter.

Bilag

[171127 Notat 18 - Sc.4 -Dagen før lastning af skib.pdf](#)

Basistilstandsrapport

Redegørelse:

Andre relevante oplysninger

Redegørelse:

Ingen yderligere oplysninger

Øvrige forhold

Redegørelse:

Ingen øvrige forhold, der ikke er belyst i standardvilkår

Oplysninger om væsentlige miljøforhold

K 212 - 21.2.1 Anlæg, der oplagrer, omlaster, omemballerer eller sorterer ikke-farligt affald og elskrot

Type: Branchers og aktiviteterets miljøforhold

VilkårsID: VK0000000024

Version: 7

Beskrivelse

Væsentligste miljøforhold	Kilder til forurening eller gene
Støj	<ul style="list-style-type: none"> – Kørsel til og fra virksomheden samt intern transport. – Aflæsning og håndtering af især jern- og metalkrot, murbrokker, beton, sten, glas og opbrudt asfalt. – Aflæsning og håndtering af containere.
	<ul style="list-style-type: none"> – Brug af gaffeltrucks og entreprenørmateriel. – Neddeling og klipning. – Presning, komprimering og balletering. – Knusning.
Luftforurening	<ul style="list-style-type: none"> – Støv fra modtagelse, håndtering, sortering, neddeling, knusning, oplag og afhentning af bygnings- og nedrivningsaffald og andet støvende affald. – Diffust støv, der kan indeholde jern og metal, fra presning, neddeling og anden håndtering af jern- og metalkrot. – Støv fra modtagelse, sortering oplagring, sikkerhedsmakulering og presning eller balletering af papir og pap. – Røg og lugtgener fra skærebrænding. – Lugt fra oplag og komprimering af dagrenovation.
Risiko for forurening af jord, grundvand eller overfladevand	<ul style="list-style-type: none"> – Spild af olie i forbindelse med oplag og håndtering af olieholdigt affald. – Metalbelastning som følge af støv og metaldele som rust og spåner, afskallede malingsrester, rustbeskyttelse mv. – Overfladevand fra befæstede arealer. – Utætte belægnings. – Utætte oplag af fyringsolie og motorbrændstof og spild i forbindelse med påfyldning og aftapning. – Uheld med udslip af olie fra transportmateriel og maskiner. – Utætte olieudskillere eller afløbssystemer knyttet hertil. – Spildevand fra rengøring af lastbiler, containere, trucks, mobilkraner og andet materiel.
Affald	<ul style="list-style-type: none"> – Affald, herunder farligt affald, der tømmes eller sorteres ud af affaldet. – Filterstøv. – Forurenede absorptionsmateriale.

Vilkåret kan ikke besvares

Forslag til generelle vilkår

K 212 - 21.4.1 Standardvilkår 1

Type: Standard vilkår
VilkårsID: VK0000000571
Version: 3

Beskrivelse

Ved driftsophør skal virksomheden træffe de nødvendige foranstaltninger for at undgå forureningsfare og for at efterlade stedet i tilfredsstillende tilstand. En redegørelse for disse foranstaltninger skal fremsendes til tilsynsmyndigheden senest 3 måneder, før driften ophører.

Vilkåret kan overholdes: Ja

K 212 - 21.4.1 Standardvilkår 2

Type: Standard vilkår
VilkårsID: VK0000000572
Version: 3

Beskrivelse

Hvor der i vilkårene anvendes betegnelsen »befæstet areal« menes en fast belægning, der giver mulighed for opsamling af spild og kontrolleret afledning af nedbør. Hvor der i vilkårene anvendes betegnelsen »tæt belægning« menes en fast belægning, der i løbet af påvirkningstiden er uigennemtrængelig for de forurenende stoffer, der håndteres på arealet.

Vilkåret kan overholdes: Ja

Forslag til vilkår til indretning og drift

K 212 - 21.4.1 Standardvilkår 3

Type: Standard vilkår
VilkårsID: VK0000000573
Version: 6

Beskrivelse

Virksomheden skal udarbejde en driftsinstruks, der beskriver, hvordan personalet skal foretage fornøden modtagekontrol, og hvordan de skal forholde sig i tilfælde af driftsforstyrrelser og uheld. Driftsinstruksen skal altid være tilgængelig for og kendt af personalet.

Vilkåret kan overholdes: Ja

K 212 - 21.4.1 Standardvilkår 4

Type: Standard vilkår
VilkårsID: VK0000000574
Version: 5

Beskrivelse

Virksomheden må kun modtage og opbevare de nedenfor nævnte affaldsfraktioner i de angivne mængder [fastsættes af godkendelsesmyndigheden ved afgørelse].

Affaldsfraktion [Fastsættes af godkendelsesmyndigheden]

[Godkendelsesmyndigheden fastsætter kun maksimalt oplag, hvis

	der er en særlig miljømæssig begrundelse]
-...	
-...	
Etc.	

Vilkåret kan overholdes: Ja

K 212 - 21.4.1 Standardvilkår 5

Type: Standard vilkår

VilkårsID: VK0000000575

Version: 3

Beskrivelse

Affaldet skal kontrolleres ved modtagelsen og hurtigst muligt, dog senest inden ophør af næstfølgende arbejdsdag, og placeres i de dertil beregnede affaldsområder, containere, båse eller beholdere.

Vilkåret kan overholdes: Ja

K 212 - 21.4.1 Standardvilkår 6

Type: Standard vilkår

VilkårsID: VK0000000576

Version: 3

Beskrivelse

Hvis virksomheden modtager affald, der ikke er omfattet af virksomhedens miljøgodkendelse, og som det ikke umiddelbart er muligt at afvise eller henvise til en anden affaldsmodtager, skal affaldet placeres i et særskilt oplagsområde. Virksomheden skal herefter hurtigst muligt kontakte tilsynsmyndigheden og orientere om affaldet.

Vilkåret kan overholdes: Ja

K 212 - 21.4.1 Standardvilkår 7

Type: Standard vilkår

VilkårsID: VK0000000577

Version: 3

Beskrivelse

Containere med lette materialer så som papir, plast og lignende skal være lukkede eller overdækkede for at hindre, at materialer giver anledning til flugt.

Vilkåret kan overholdes: Ja



Spildevand

Ansvarlig myndighed

Miljøstyrelsen

Tilknyttet myndighed

Norddjurs Kommune

Indsendt af

Trine Bjerre Kristiansen
Metalvej 10
6000 Kolding

E-mail:

trine.b.kristiansen@stenarecycling.com

Telefon 56679748

CVR / RID CVR:24208362-RID:56762710

Indsendt: 27-11-2017 13:45

BOM-nummer: MaID-2017-1765

Indsendelse nr.: 1

Fase: Ansøgning

Ansøgning for Miljøgodkendelse/anmeldelse

Projekt: Plutovej 3, 8500 Grenaa
Klassifikation: Ingen klassifikationer
Ansøgningstyper Miljøgodkendelse/anmeldelse til ændring på bestående virksomhed

Sted(er)

Virksomheder STENA RECYCLING A/S, CVR: 24208362, P-nr.: 1017190039
Adresser Plutovej 3, 8500 Grenaa

Ansøgere

Trine Bjerre Kristiansen
Metalvej 10
6000 Kolding
E-mail: trine.b.kristiansen@stenarecycling.com
Telefon: 56679748

Angiv CVR og P-nummer

CVR-nummer

24208362 - STENA RECYCLING A/S

P-nummer

1017190039 - Stena Recycling A/S

Plutovej 3
8500 Grenaa

Ansøger og ejerforhold

Formularfelt	Udfyldt værdi
Ansøgers navn	Stena Recycling A/S
Vejnavn	Banemarksvej
Vejnummer	40
Postnummer	2605
By	Brøndby
Virksomhedens navn	Stena Recycling A/S Grenå
Vejnavn	Plutovej
Vejnummer	3
Postnummer	8500
By	Grenå
Angiv matrikelnummer, hvis det er forskelligt fra det fremsøgte	
Angiv P-numre, hvis der søges til flere P-numre	
Bemærkning	
Kontaktperson	Trine Bjerre Kristiansen
Vejnavn	Metalvej
Vejnummer	10
Postnummer	6000
By	Kolding
Telefonnummer	56679748
Mailadresse	trine.b.kristiansen@stenarecycling.com
Er ejer forskellig fra ansøger?	Ja [Kode: true]
Eventuelle yderligere bemærkninger	

Ansøger og ejerforhold for ejeren af ejendommen

Formularfelt	Udfyldt værdi
Navn	Grenaa Havn A/S
Vejnavn	Nordhavnsvej

Vejnummer	1
Postnummer	8500
By	Grenaa
Mailadresse	
Eventuelle yderligere bemærkninger	

Vælg listebetegnelse for virksomhedens aktiviteter

Hovedaktivitet

Bilag 1, Listepunkt 0.2, Aktivitet med Miljøstyrelsen som godkendelsesmyndighed

Biaktiviteter

- Bilag 2, Listepunkt K 212, Nyttiggørelse og bortskaffelse af affald, Anlæg for midlertidig oplagring eller rekonditionering af ikke-farligt affald eller affald af elektrisk og elektronisk udstyr forud for nyttiggørelse eller bortskaffelse

Anvendelsesområde(r):

- Anlæg, der modtager ikke-farligt affald og/eller affald af elektrisk og elektronisk udstyr, og som oplagrer, omlaster, omemballerer eller sorterer affaldet

Tegninger over spildevandsforhold og befæstede arealer

Der er ingen indtegnninger

Bilag

[Plantegning production site Grenaa 2017.pdf](#)

Tegninger af oplagets spildevandsforhold

Markeret ikke relevant:

Shredderjernets placering på havnekaj 54 fremgår af vedhæftede tegning (Plantegning production site Grenaa 2017)

Spildevand: Tilslutning til kloak, oplysninger om oprindelse og vandmængde

Formularfelt	Udfyldt værdi
Oplys om alle spildevandstypers oprindelse	Overfladevand fra kaj 54 vil via et afløb blive ledt til eksisterende sandfang og olieudskiller på pladsen. Herfra ledes det videre til Grenå Havns spildevandssystem.
Oplys om maksimal mængde af spildevand afledt pr. døgn og pr. år	Kendes ikke, da det afhænger af nedbørsmængden
Oplys om variationen i afledningen over døgn, uge, måned eller år.	Kendes ikke, da det afhænger af nedbørsmængden
Angiv spildevandets pH-værdi	
Oplys om eventuelle mikroorganismer	Ingen mikroorganismer, da det er oplag af shredderjern
Angiv kapaciteten af rensningsanlæg.	
Beskriv rensningsmetoder og rensningsgrad.	Sandfang og olieudskiller
Eventuelle yderligere bemærkninger	

Spildevand: Tilslutning til kloak, indholdsstoffer

Markeret ikke relevant:

Der forventes ingen indhold af organisk stof eller næringssalte (kvælstof og phosphor) i overfladevandet

Andre relevante oplysninger

Redegørelse:

Ingen yderligere oplysninger



VVM

Ansvarlig myndighed

Miljøstyrelsen

Tilknyttet myndighed

Norddjurs Kommune

Indsendt af

Trine Bjerre Kristiansen
Metalvej 10
6000 Kolding

E-mail:

trine.b.kristiansen@stenarecycling.com

Telefon 56679748

CVR / RID CVR:24208362-RID:56762710

Indsendt: 27-11-2017 13:45

BOM-nummer: MaID-2017-1765

Indsendelse nr.: 1

Fase: Ansøgning

Ansøgning for Miljøgodkendelse/anmeldelse

Projekt: Plutovej 3, 8500 Grenaa
Klassifikation: Ingen klassifikationer
Ansøgningstyper Miljøgodkendelse/anmeldelse til ændring på bestående virksomhed

Sted(er)

Virksomheder STENA RECYCLING A/S, CVR: 24208362, P-nr.: 1017190039
Adresser Plutovej 3, 8500 Grenaa

Ansøgere

Trine Bjerre Kristiansen
Metalvej 10
6000 Kolding
E-mail: trine.b.kristiansen@stenarecycling.com
Telefon: 56679748

Angiv CVR og P-nummer

CVR-nummer

24208362 - STENA RECYCLING A/S

P-nummer

1017190039 - Stena Recycling A/S

Plutovej 3
8500 Grenaa

Ansøger og ejerforhold

Formularfelt	Udfyldt værdi
Ansøgers navn	Stena Recycling A/S
Vejnavn	Banemarksvej
Vejnummer	40
Postnummer	2605
By	Brøndby
Virksomhedens navn	Stena Recycling A/S Grenå
Vejnavn	Plutovej
Vejnummer	3
Postnummer	8500
By	Grenå
Angiv matrikelnummer, hvis det er forskelligt fra det fremsøgte	
Angiv P-numre, hvis der søges til flere P-numre	
Bemærkning	
Kontaktperson	Trine Bjerre Kristiansen
Vejnavn	Metalvej
Vejnummer	10
Postnummer	6000
By	Kolding
Telefonnummer	56679748
Mailadresse	trine.b.kristiansen@stenarecycling.com
Er ejer forskellig fra ansøger?	Ja [Kode: true]
Eventuelle yderligere bemærkninger	

Ansøger og ejerforhold for ejeren af ejendommen

Formularfelt	Udfyldt værdi
Navn	Grenaa Havn A/S
Vejnavn	Nordhavnsvej

Vejnummer	1
Postnummer	8500
By	Grenaa
Mailadresse	
Eventuelle yderligere bemærkninger	

Beskriv det ansøgte projekt

Redegørelse:

For at optimere lastningen med 2 havnekraner når der kommer et stort skib, søges der om tilladelse til at placere op til 4000 t shredderjern på havnekaj 54 forud for ankomst af et stort skib. Der forventes årligt max 14 anløb af store skibe. Forud for ankomst af et stort skib flyttes (ved brug af havnekran) shredderjern ud på havnekaj 54 sidste hverdag før ankomst af skibet. Havnekranen kan flytte ca. 600 ton/time, så den samlede krantid forud for ankomst af et stort skib er ca. 6½ time. Shredderjernet vil max ligge på havnekajen i 3 dagen inden lastning afhængig af ankomst dag for skibet.

Når skibet skal lastes, starter vi med shredderjernet med begge havnekraner, den ene tager fra bunken på havnekaj 54, den anden tager fra oplaget inde på pladsen bag ved muren. Shredderjernet fyldes i bunden af skibet, idet det er mest skånsomt for skibet at have nederst. Samtidig sikres det, at skibet lastes jævnt i længderetningen.

Den ønskede placering af shredderjernet er indtegnet på den vedhæftede tegning (fil vedhæftet, Plantegning production site Grenaa 2017)

Havnekaj 54 er tæt befæstet.

For at sikre et overfladevand blive ledt via olieudskillere på vores plads, er der etableret et afløb på havnekajen, således at overfladevand afledes via eksisterende sandfang og olieudskillere på vores plads. Sandfang og olieudskillere er tilmeldt tømningsordning via Grenå Kommune. Der bliver udtaget spildevandsanalyser 4 gange om året, som det er beskrevet i tilslutningstilladelsen fra d. 27. marts 2006.

Er din virksomhed en risikovirksomhed?

Formularfelt	Udfyldt værdi
Afkryds her, hvis din virksomhed er omfattet af risikobekendtgørelsen	Nej [Kode: false]
Eventuelle yderligere bemærkninger	

Tegninger over virksomhedens indretning

Markeret ikke relevant:

Ingen ændringer i virksomhedens indretning

Tegninger over oplagets indretning

Markeret ikke relevant:

Tegninger over spildevandsforhold og befæstede arealer

Der er ingen indtegninger

Bilag

[Plantegning production site Grenaa 2017.pdf](#)

Tegninger af oplagets spildevandsforhold

Markeret ikke relevant:

Shredderjernets placering på havnekaj 54 fremgår af vedhæftede tegning (Plantegning production site Grenaa 2017)

Spildevand: Oplysning om, hvor spildevand ønskes afledt til

Formularfelt	Udfyldt værdi
Er der spildevand, der skal afledes til kloaksystemet?	Ja [Kode: true]
Er der spildevand, der udledes direkte til vandløb, søer, havet?	Nej [Kode: false]
Er der spildevand, der afledes på en anden måde?	Nej [Kode: false]
Angiv hvilken anden afledningsform der benyttes	
Afledes der kølevand fra virksomheden?	Nej [Kode: false]
Eventuelle yderligere bemærkninger	Overfladevand fra kaj 54 bliver via afløb afledt til sandfang og olieudskiller på pladsen. Der er fastsat vilkår for afledning af overfladevand fra arealerne i udledningstilladelse fra d. 27. marts 2006.

Spildevand: Tilslutning til kloak, oplysninger om oprindelse og vandmængde

Formularfelt	Udfyldt værdi
Oplys om alle spildevandstypers oprindelse	Overfladevand fra kaj 54 vil via et afløb blive ledt til eksisterende sandfang og olieudskiller på pladsen. Herfra ledes det videre til Grenå Havns spildevandssystem.
Oplys om maksimal mængde af spildevand afledt pr. døgn og pr. år	Kendes ikke, da det afhænger af nedbørmængden
Oplys om variationen i afledningen over døgn, uge, måned eller år.	Kendes ikke, da det afhænger af nedbørmængden
Angiv spildevandets pH-værdi	
Oplys om eventuelle mikroorganismer	Ingen mikroorganismer, da det er oplag af shredderjern
Angiv kapaciteten af renseforanstaltninger.	
Beskriv rensningsmetoder og rensningsgrad.	Sandfang og olieudskiller
Eventuelle yderligere bemærkninger	

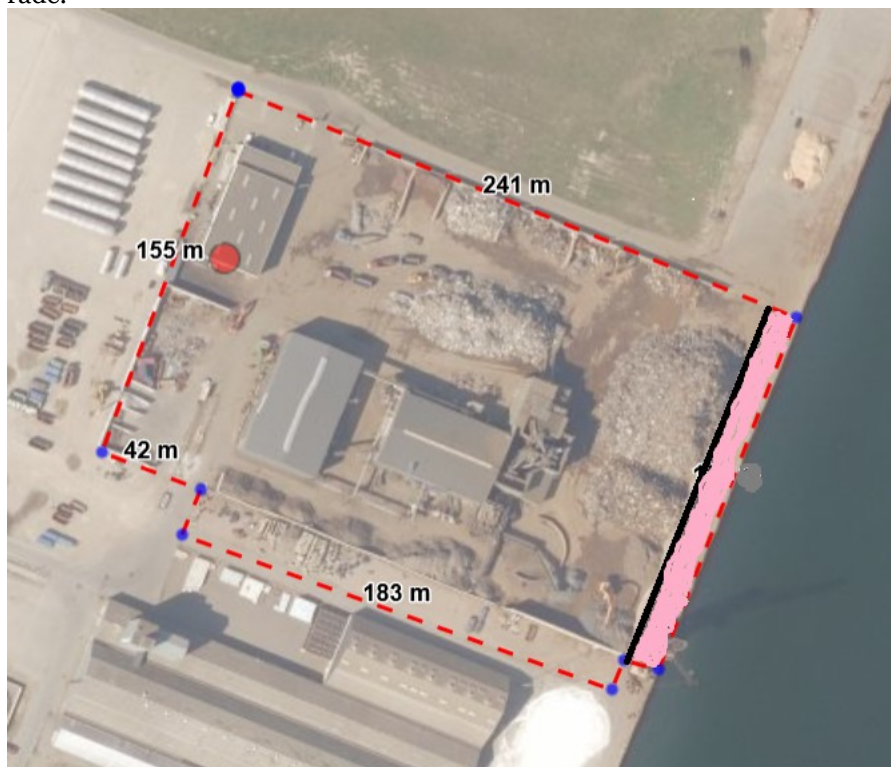
Spildevand: Tilslutning til kloak, indholdsstoffer

Markeret ikke relevant:

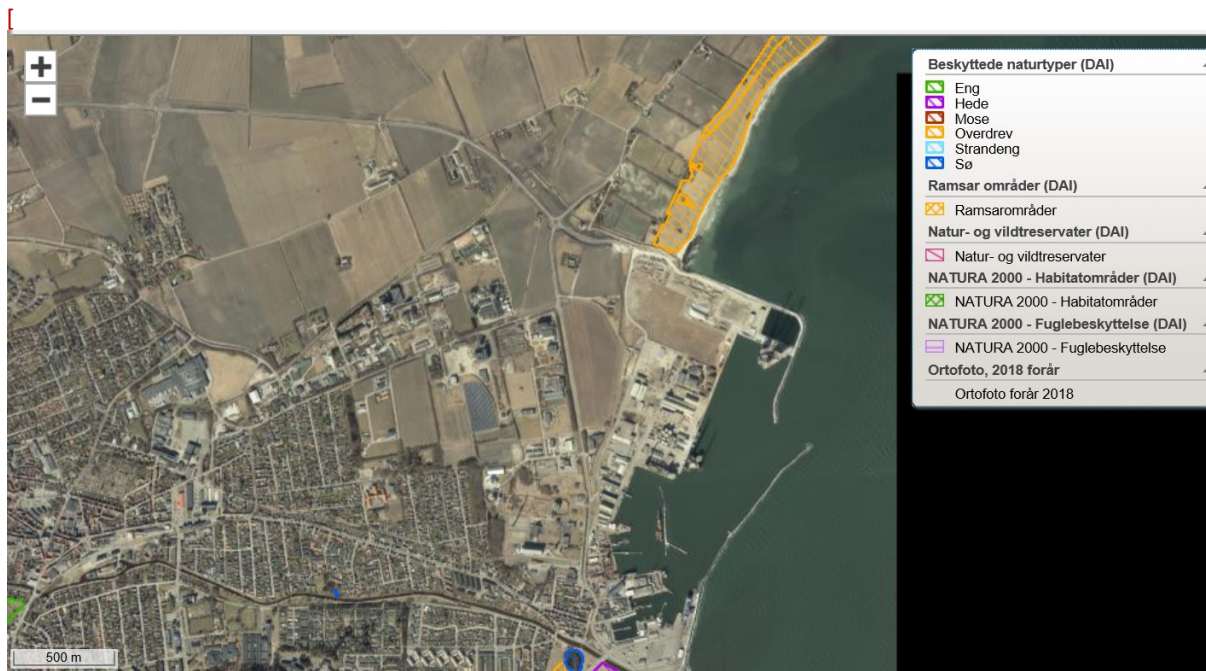
Der forventes ingen indhold af organisk stof eller næringssalte (kvælstof og phosphor) i overfladevandet

Bilag B. Kort over virksomhedens beliggenhed i 1:25.000

Stena Recycling A/S Grenaas areal. Kajområdet er det lyserøde markerede område.



Bilag C. Virksomhedens omgivelser (temakort)



Grenaa by, havneområde og det nordlige fredede område (markeret med gult)

Bilag D. Lovgrundlag – Referenceliste

Love

Miljøbeskyttelsesloven (MBL):

Lovbekendtgørelse om miljøbeskyttelse, nr. 681 af 2. juli 2019.

Miljøvurderingsloven (MVL):

Lovbekendtgørelse om miljøvurdering af planer og programmer og af konkrete projekter (VVM), nr. 1225 af 25. oktober 2018.

Bekendtgørelser

Godkendelsesbekendtgørelsen (GBK):

Bekendtgørelse om godkendelse af listevirksomhed, nr. 1317 af 20. november 2018.

Miljøvurderingsbekendtgørelsen:

Bekendtgørelse om samordning af miljøvurderinger og digital selvbetjening m.v. for planer, programmer og konkrete projekter omfattet af lov om miljøvurdering af planer og programmer og af konkrete projekter (VVM). Bekendtgørelse nr. 913 af 30. august 2019.

Orienteringer, miljøprojekter og arbejdsrapporter fra Miljøstyrelsen

Orientering nr. 6/2008 om forebyggelse af jord -og grundvandsforurening på industrivirksomheder <https://www2.mst.dk/udgiv/publikationer/2008/978-87-7052-899-3/html/default.htm>

Orientering nr. 2/2006 om referencer til BAT ved vurdering af miljøgodkendelser <https://www2.mst.dk/Udgiv/publikationer/2006/87-7614-904-8/pdf/87-7614-905-6.pdf>

BREF-noter

BAT konklusioner og BREF for affaldsbehandling (shredderaktiviteter)

Se oversigt på: <https://mst.dk/erhverv/industri/bat-bref/liste-over-alle-bref/>

Bilag E. Afgørelse om ikke-miljøvurdering efter miljøvurderingsloven

Stena Recycling A/S Grenå
Plutovej 3
8500 Grenaa

Virksomheder
J.nr. MST-1270-02446
Ref. anbri/sagar
Den 27. november 2019

Sendt til
CVR 24208362

Christian.N.Leerbak@stenarecycling.com
Lise.L.Molander@stenarecycling.com

Afgørelse om ikke VVM-pligt for periodevis opstakning af shredderjern på Havnekaj 54, Grenå Havn

Miljøstyrelsen har den 27. november 2017, modtaget jeres ansøgning om periodevist at opstakke op til 4000 tons shredderjern på havnekaj 54 i forbindelse med og forud for lastning af skibe. Det opstakkede shredderjern vil maksimalt være placeret på havnekajen i 3 dage inden lastningen og vil være fjernet ved lastningens afslutning.

Afgørelse

Miljøstyrelsen har på baggrund af en screening vurderet, at projektet ikke vil kunne påvirke miljøet væsentligt og derfor ikke er VVM-pligtigt. Afgørelsen er truffet efter § 21 i lov om miljøvurdering af planer og programmer og af konkrete projekter (VVM), LBK nr. 448 af 10. maj 2017.

Gennemgang af ansøgningsmaterialet vedrørende oplaget viser, at kendetegnet ved de potentielle miljøpåvirkninger og væsentligheden af miljøpåvirkningerne i forbindelse med aktiviteten på havnekajen vurderes ikke at have nogen væsentlig indvirkning på miljøet. Dette set i relation til påvirkningernes omfang, grænseoverskridende karakter, grad, kompleksitet, sandsynlighed samt varighed, hyppighed og reversibilitet.

Screeningsafgørelsen er ikke en tilladelse til at påbegynde projektet, men alene en afgørelse om at projektet ikke skal gennem en miljøvurdering, før Miljøstyrelsen kan træffe afgørelse om det ansøgte.

Sagens oplysninger

Ansøgningen er indgivet i henhold til § 18 i lovbekendtgørelsen. Ansøgningen er vedlagt som bilag B.

Projektet er omfattet af bilag 2, punkt 13 a i nævnte lovbekendtgørelse.

Miljøstyrelsen har foretaget en høring af Norddjurs kommune.

Kommunens og andres kommentarer:

Kommunen oplyser, i mail den 4. januar 2018 at kommunen ikke har kendskab til bilag IV-arter eller mulige rasteområder eller yngleområder for bilag IV-arter inden for det område, der kan påvirkes af projektet.

Konsekvensvurdering, Natura 2000-områder og bilag IV-arter

Der skal ikke foretages en nærmere konsekvensvurdering af projektets virkninger på Natura 2000 områder, jf. bekendtgørelse nr. 926 af 27. juni 2016 om udpegning og administration af internationale naturbeskyttelsesområder samt beskyttelse af visse arter. Det skyldes, at projektet ikke i sig selv eller i forbindelse med andre planer og projekter vurderes at kunne påvirke Natura 2000-områder væsentligt.

Screeningen er gennemført med udgangspunkt i jeres ansøgning og på baggrund af de miljømæssige forudsætninger, som er gældende på screeningstidspunktet.

Hvis projektet ændres, er I forpligtet til at ansøge igen med henblik på at få afgjort om ændringen udløser VVM-pligt.

Offentliggørelse

Miljøstyrelsens afgørelse annonceres og offentliggøres udelukkende digitalt. Materialet kan tilgås på www.mst.dk.

Offentligheden har adgang til sagens øvrige oplysninger med de begrænsninger, der følger af lovgivningen.

Klagevejledning

Afgørelsen kan påklages til Miljø- og Fødevareklagenævnet for så vidt angår retlige spørgsmål af enhver med retlig interesse i sagens udfald samt af landsdækkende foreninger og organisationer, der som formål har beskyttelsen af natur og miljø eller varetagelsen af væsentlige brugerinteresser inden for arealanvendelsen og har vedtægter eller love, som dokumenterer deres formål, og som repræsenterer mindst 100 medlemmer, jf. miljøvurderingslovens § 50.

Du klager via Klageportalen, som du finder et link til på forsiden af www.nmkn.dk. Klageportalen ligger også på www.borger.dk og www.virk.dk. Du logger på www.borger.dk eller www.virk.dk, ligesom du plejer, typisk med NEM-ID.

Klagen sendes gennem Klageportalen til den myndighed, der har truffet afgørelsen. En klage er indgivet, når den er tilgængelig for myndigheden i Klageportalen. Når du klager, skal du betale et gebyr, som er på 900 kr. for private og 1800 kr. for virksomheder og organisationer. Du betaler gebyret med betalingskort i Klageportalen.

Du kan læse mere om gebyrordningen og klage på Miljø- og Fødevareklagenævnets hjemmeside (<http://nmkn.dk/klage/>).

Miljø- og Fødevareklagenævnet skal som udgangspunkt afvise en klage, der kommer uden om Klageportalen, hvis der ikke er særlige grunde til det. Hvis du ønsker at blive fritaget for at bruge Klageportalen, skal du sende en begrundet anmodning til den myndighed, der har truffet afgørelse i sagen. Myndigheden videresender herefter anmodningen til Miljø- og Fødevareklagenævnet, som træffer afgørelse om, hvorvidt din anmodning kan imødekommes.

Klagen skal være modtaget senest den 23. december 2019.

Miljøstyrelsens afgørelse kan indbringes for domstolene inden 6 måneder fra afgørelsens offentlige bekendtgørelse.

Orientering om klage

Hvis Miljøstyrelsen får besked fra Klageportalen om, at der er indgivet en klage over afgørelsen, orienterer Miljøstyrelsen virksomheden herom.

Miljøstyrelsen orienterer ligeledes virksomheden, hvis Miljøstyrelsen modtager en klage over afgørelsen fra en klager, som efter anmodning til Miljø- og Fødevareklagenævnet er blevet fritaget for at klage via Klageportalen.

Herudover orienterer Miljøstyrelsen ikke virksomheden.

Betingelser mens en klage behandles

Klage over afgørelsen har ikke opsættende virkning, medmindre klagenævnet bestemmer noget andet. Dette indebærer, at en samtidigt eller efterfølgende meddelt miljøgodkendelse eller dispensation til at påbegynde bygge- og anlægsarbejder efter miljøbeskyttelseslovens § 33, stk. 2, som udgangspunkt kan

udnyttes. Udnyttens afgørelsen, indebærer dette ingen begrænsning i Miljø- og Fødevareklagenævnets mulighed for at ændre eller ophæve afgørelsen. Hvis nævnet tillægger en klage opsættende virkning, kan en meddelt miljøgodkendelse ikke udnyttes, og nævnet kan påbyde påbegyndte bygge- og anlægsarbejder standset.

Annemarie Brix
anbri@mst.dk

Kopi til:

Norddjurs Kommune
Danmarks Naturfredningsforening
Friluftsrådet
Grenå Havn (grundejer)
NOAH

Bilag F. Myndighedens screeningskema

**Miljøstyrelsens screeningsnotat for projekt for opstakning af shredderjern på Havnekaj 54 forud for lastning af stort skib hos Stena
Recycling A/S Grenaa**

Bilag F - Skema til brug for screening (VVM-pligt)

[kriterier iht. bilag 6 i lovbekendtgørelse om miljøvurdering nr. 448 af 10. maj 2017]

VVM Myndighed	Miljøstyrelsen (journalnummer: MST-1270-02446)
Basis oplysninger	
Projekt beskrivelse – jf. anmeldelsen:	<p>Anmeldelsen omfatter et ønske om at periodevis opstakning af shredderjern på havnekaj 54 forud for ankomst af stort skib til lastning.</p> <p>Der er tale om en ændring af det eksisterede anlæg.</p> <p>Der søges om godkendelse til at placere op til 4000 t shredderjern på havnekaj 54 forud for ankomst af et stort skib. Der forventes årligt max 14 anløb af store skibe jf. den gældende revurdering af 7. marts 2016. Forud for ankomst af et stort skib flyttes (ved brug af havnekran) shredderjern ud på havnekaj 54 sidste hverdag før ankomst af skibet. Havnekranen kan flytte ca. 600 ton/time, så den samlede krantid forud for ankomst af et stort skib er ca. 6 ½ time. Shredderjernet vil max ligge på havnekajen i 3 dage inden lastning afhængig af ankomstdag for skibet. Når skibet skal lastes, lastes shredderjern med begge havnekraner, den ene tager fra bunken på havnekaj 54, den anden tager fra oplaget inde på pladsen bag ved muren. Shredderjernet fyldes i bunden af skibet, idet det er mest skånsomt for skibet at have nederst. Samtidig sikres det, at skibet lastes jævnt i længderetningen.</p> <p>Miljøstyrelsen vurderer at det ikke har miljømæssig betydning hvorvidt aflæsning ved kajkanten foregår i forbindelse med lastning af et stort skib, når blot det årlige antal lastninger og maksimaloplaget overholdes.</p> <p>Oplaget placeres på tæt befæstet areal og overfladevand fra arealet ledes til sandfang og olieudskiller og videre til rensningsanlæg.</p>
Navn og adresse på bygherre	Stena Recycling A/S Grenaa
Bygherres kontaktperson og telefonnr.	Trine Bjerre Kristiansen Metalvej 10 6000 Kolding E-mail: trine.b.kristiansen@stenarecycling.com Telefon: 56679748
Projektets placering	Pladsen på havnekaj 54 ligger i umiddelbar tilknytning til virksomhedens øvrige arealer og aktiviteter beliggende på Plutovej 3, 8500 Grenaa. Både virksomheden og det område af havnekajen der nu ønskes udnyttet til periodevis opstakning er omfattet af lokalplan 161 med anvendelse som erhvervsområde, specifikt som havneareal. Stena Recycling A/S Grenaa har en aftale med Grenaa havn angående brug af arealet på havnekaj 54 til periodevis opstakning i forbindelse med last af store skibe.
Projektet berører følgende kommuner	Norddjurs Kommune
Oversigtskort i målestok	Plantegning af produktionsarealet og havnekaj 54 med indtegning af bunkens placering og afløbsforhold for overfladevand. Målestok ukendt.
Kortbilag i målestok	Ingen øvrige kort vedlagt.

Forholdet til VVM reglerne		Ja		Nej	
Er anlægget opført på bilag 1 til lovbekendtgørelse nr. 448 af 10. maj 2017				X	Hvis ja, er der obligatorisk VVM-pligtigt
Er anlægget opført på bilag 2 til lovbekendtgørelse nr. 448 af 10. maj 2017		X			Bilag 2, pkt. 13 a <i>Ændringer eller udvidelser af projekter i bilag 1 eller nærværende bilag, som allerede er godkendt, er udført eller er ved at blive udført, når de kan have væsentlige skadelige indvirkninger på miljøet (ændring eller udvidelse, som ikke er omfattet af bilag 1).</i>
	Ikke relevant	Ja	Bør undersøges	Nej	Tekst
Anlæggets karakteristika:					
1. Arealbehovet i ha:					Arealet mellem den eksisterende afgræsning (betonmur) af Stena Recyclings anvendte areal på matrikel 98cc og havnekanten udgør havnekaj 54 med et areal på ca. 16m x 125m – i alt ca. 2000m ²
2. Er der andre ejere end Bygherre?				X	Det er Grenaa Havn der er ejer arealet benævnt havnekaj 54. Stena Recycling A/S Grenaa har en aftale med Grenaa havn angående brug af arealet på havnekaj 54 til periodevise opstakning i forbindelse med last af store skibe
3. Det bebyggede areal i m ² og bygningsmasse i m ³	X				Der foretages ingen bygningsmæssige ændringer som følge af projektet.
4. Anlæggets maksimale bygningshøjde i m:	X				Ikke relevant
5. Anlæggets kapacitet for så vidt angår flow og opbevaring af: Råstoffer – type og mængde: Mellemprodukter – type og mængde: Færdigvarer – type og mængde:					Det forventes i driftsfasen, at der maksimalt opstakkes ca. 4000 t shredder jern på arealet 14 gange årligt, dvs. i alt 56.000 tons shredderjern/år. Oplaget vil maksimalt ligge 3 dage pr. gang.
6. Anlæggets kapacitet for strækingsanlæg:	X				Ikke relevant
7. Anlæggets længde for strækingsanlæg:	X				Ikke relevant
8. Anlægget behov for råstoffer – type og mængde: I anlægsfasen:					Der skal i anlægsfasen etableres et aqua-dræn der skal kobles til den eksisterende vandrende på matrikel 8cc (Stenas areal). Der vil evt. opstå behov for bortskaffelse af en mindre mængde jord i den forbindelse. Det forventes i driftsfasen, at der maksimalt opstakkes ca. 4000 t shredder jern på arealet

I driftsfasen:					14 gange årligt, dvs. i alt 56.000 tons shredderjern/år.
9. Behov for vand – kvalitet og mængde:	X				Intet vandforbrug.
I anlægsfasen:					
I driftsfasen:					
10. Forudsætter anlægget etablering af yderligere vandforsyningskapacitet:				X	Nej
11. Affaldstype og mængder, som følge af anlægget:					Spildevand: Der er ikke oplyst hvor meget overfladevand der forventes afledt. Norddjurs Kommune har dog accepteret at vandet ledes til virksomhedens eksisterende olieudskilleranlæg og videre til renseanlæg, Denne udledning reguleres af tilslutningstilladelse af 27. marts 2006 hvori der er vilkår for afledningen. Norddjurs Kommune vil i forbindelse med godkendelsen også udarbejde en opdateret tilslutningstilladelse.
Farligt affald:					
Andet affald:					
Spildevand:					Med en gennemsnitsnedbør for Danmark der ifølge DMI er på 712 mm/år og et areal på ca. 4000m ² , vil der skulle afledes ca. 14.000m ³ overfladevand årligt fra arealet. I gennemsnit overslagsmæssigt 4,5 l/s. Den eksisterende udskiller er på 20 l/s og er monteret med vandbremse.
12. Kræver bortskaffelse af affald og spildevand ændringer af bestående ordninger:				X	
13. Overskrides de vejledende grænseværdier for støj:				X	Der er fremsendt simuleringsberegninger for støjen ved lastning af skib fra havnekaj 54, der viser at aktivitetens støjbidrag ikke vil ændre væsentligt på den samlede støjbelastning fra Stena Recycling A/S Grenå i omgivelserne.
14. Overskrides de vejledende grænseværdier for luftforurening:	X				
15. Vil anlægget give anledning til vibrationsgener::				X	Der anvendes havnekraner ved lastningen, som er normal praksis i det aktuelle område der i lokalplanen er udlagt til havneareal.
16. Vil anlægget give anledning til støvgener:				X	Det vurderes at opstakning af shredderjern ikke vil give anledning til væsentlige støvgener.
17. Vil anlægget give anledning til lugtgener:				X	Der er tale om opstakning af shredderjern i en kortere periode.
18. Vil anlægget give anledning til lysgener:				X	Der etableres ikke lys i forbindelse med dette projekt.
19. Må anlægget forventes at udgøre en særlig risiko for uheld:				X	Projektet er ikke omfattet af risikobekendtgørelsen.

Anlæggets placering					
20. Forudsætter anlægget ændring af den eksisterende arealanvendelse:				X	Arealet er planlagt og anvendes som erhvervsområde/havneareal. Der er tale om oplag forud for lastning af skib med havnekraner hvorfor aktiviteten passer ind i områdets planlægning og faktiske anvendelse.
21. Forudsætter anlægget ændring af en eksisterende lokalplan for området:				X	
22. Forudsætter anlægget ændring af kommuneplanen:				X	
23. Indebærer anlægget behov for at begrænse anvendelsen af naboarealer ud over hvad der fremgår af gældende kommune- og lokalplaner:				X	
24. Vil anlægget udgøre en hindring for fremtidig anvendelse af områdets råstoffer og grundvand,:				X	Virksomheden er ikke placeret i område med særlige drikkevandsinteresser jf. SagsGIS.
25. Indebærer anlægget en mulig påvirkning af sårbare vådområder, langs bredder og flodmundinger:				X	Oplaget placeres længst muligt fra kajkanten, således at havnekranen kan passere oplaget på ydersiden. Der vil ved maksimal oplagsstørrelse være 8 meter fra grænsen af oplaget til kajkanten.
26. Er anlægget tænkt placeret indenfor kystnærhedszonen:		X			Oplaget placeres på havneareal, mellem 8 og 16 meter fra havnekanten, da materialet der opstakkes skal lastes på skib der anløber til havnen. Arealet er ikke omfattet af strandbeskyttelseslinjen.
27. Forudsætter anlægget rydning af skov:				X	
28. Vil anlægget være i strid med eller til hinder for etableringen af reservater eller naturparker:				X	Oplagene ligger kun midlertidigt placeret.
29. Tænkes anlægget placeret i Vadehavsområdet:				X	
30. Kan anlægget påvirke registrerede, beskyttede eller fredede områder –				X	Virksomhedens oplag vil være placeret ca. 600 meter fra nærmeste beskyttede naturtype, et overdrev beliggende nord for erhvervsområdet som virksomheden er beliggende indenfor. Desuden ligger der en mindre sø, hede og overdrev cirka 1500 meter syd for oplagets placering.

<p>Nationalt:</p> <p>Internationalt (Natura 2000):</p> <p>Forventes området at rumme beskyttede arter efter bilag IV</p> <p>Forventes området at rumme danske rødlistearter:</p>					<p>Havnearealet og virksomhedens øvrige areal ligger i kystnærhedszonen men er ikke jf. Sagsgis omfattet af strandbeskyttelsesarealet. Nærmeste Natura 2000 område er Ålborg Bugt der ligger i cirka 10km afstand.</p> <p>Norddjurs Kommune har desuden udtalt, at de i forbindelse med projektet ikke har nogen iht. Eventuelle påvirkninger af Natura 2000 områder mv. Der er ikke oplyst om eventuelle bilag IV arter eller rødliste-arter i området.</p> <p>Det vurderes derfor samlet set, at der ikke skal foretages en nærmere konsekvensvurdering efter habitatreglerne.</p>
<p>31. Kan anlægget påvirke områder, hvor fastsatte miljøkvalitetsnormer allerede er overskredet:</p> <p>Overfladevand:</p> <p>Grundvand:</p> <p>Naturområder:</p> <p>Boligområder (støj/lys og Luft):</p>				X	<p>Opstakning af shredderjern vurderes ikke at give anledning til emissioner af eksempelvis støv til vand eller luft, der har betydning for opfyldelse af miljøkvalitetskrav.</p> <p>Der er ikke drikkevandsinteresser i området.</p>
<p>32. Tænkes anlægget etableret i et tæt befolket område:</p>				X	<p>Oplaget placeres på havneareal i erhvervsområde.</p>
<p>33. Kan anlægget påvirke:</p> <p>Historiske landskabstræk:</p> <p>Kulturelle landskabstræk:</p> <p>Arkæologiske værdier/landskabstræk:</p>					<p>Jf. opslag i SagsGis vurderes det ikke, at opstakningen vil påvirke områdets forskellige geologiske eller landskabelige værdier eller den samlede visuelle oplevelse i landskabet.</p>

Æstetiske landskabstræk:					
Geologiske landskabstræk:					
Kendetegn ved den potentielle miljøpåvirkning					
34. Er området, hvor anlægget tænkes placeret, sårbar overfor den forventede miljøpåvirkning:				X	Oplaget placeres inden for rammerne af et område udlagt til erhvervsområde og havneaktiviteter.
35. Er der andre anlæg eller aktiviteter i område, der sammen med det ansøgte medfører en påvirkning af miljøet (Kumulative forhold):				X	Materialet der opstakkes på havnekajen er ikke en mer-produktion fra shredder-anlægget men en eksisterende delmængde af det producerede materiale der placeres et nyt sted af driftsmæssige hensyn. Der er således ingen kumulative effekter som følge af opstakning af shredderaffald
36. Er der andre kumulative forhold?				X	
38. Den forventede miljøpåvirknings geografiske udstrækning i areal:					Begrænset.
39. Omfanget af personer der forventes berørt af miljøpåvirkningen:					Der forventes umiddelbart ingen væsentlig ændring i påvirkningen af personer eller beboelser under anlægsfasen eller fra selve perioden hvor opstakningen foregår på havnekajen.
40. Vil den forventede miljøpåvirkning række ud over kommunen?				X	
41. Vil den forventede miljøpåvirkning berøre nabolande:				X	
42. Forventes miljøpåvirkningerne at kunne være væsentlige –				X	
Enkeltvis:					
Eller samlet:					

43. Må den samlede miljøpåvirkning betegnes som kompleks:				X	
44. Er der stor sandsynlighed for miljøpåvirkningen:				X	
45. Er påvirkningen af miljøet – Varig: Hyppig: Reversibel:					Opstakning på havnekajen er midlertidige af 3 dages varighed. Opstakning vil kunne forekomme så længe Stena har drift i shredder anlægget og har behov for at transportere materiale med skib. Opstakning vil forekomme maksimalt 14 gange pr. år fordelt over året. Påvirkningen er reversibel.
Konklusion					
Giver resultatet af screeningen anledning til at antage, at det anmeldte projekt vil kunne påvirke miljøet væsentligt, således at der er VVM-pligtigt:					Ovennævnte gennemgang viser, at kendetegnet ved de potentielle miljøpåvirkninger og væsentligheden af miljøpåvirkningerne i forbindelse med opstakning på havnekajen vurderes til ikke at have nogen væsentlig indvirkning på miljøet. Dette set i relation til påvirkningernes omfang, grænseoverskridende karakter, grad, kompleksitet, sandsynlighed samt varighed, hyppighed og reversibilitet. Det er vurderet at der samlet set, at ikke skal foretages en nærmere konsekvensvurdering efter habitatreglerne. Miljøstyrelsen vurderer på baggrund af den udførte VVM-screening, at det planlagte projekt ikke vil kunne påvirke miljøet væsentligt og derfor ikke er VVM-pligtigt.

Dato: 24. september 2019

Sagsbehandler: Annemarie Brix