

Miljøgodkendelse

IBF Ejby

Dato: 12.01.2022



Middelfart
KOMMUNE

Stamoplysninger

| | |
|-------------------------------|--|
| Virksomhedens navn: | IBF Ejby |
| Virksomhedens adresse: | Industrivej 29, 5592 Ejby |
| Matrikel nr.: | 97 Ejby, Ejby By |
| CVR nr.: | 37537314 |
| P-nr.: | 1.015.100.466 |
| Dato: | 12.01.2022 |
| Kontaktperson: | Eva Brandt Tlf.: 72 13 42 30 ebf@ibf.dk |
| | Heine Holten (produktionsstedet) Tlf.: 72 13 40 81 hh@ibf.dk |
| Sagsnummer: | 2021-014082 |
| Sagsbehandler: | Christian H. Sørensen |
| Kopi er sendt til: | Danmarks Naturfredningsforening, middelfart@dn.dk Friluftsrådet, fynnord@friluftsradet.dk NOAH, noah@noah.dk Sundhedsstyrelsen, sesyd@sst.dk Dansk ornitologisk Forening, natur@dof.dk |



Dato: 12-01-2022

Sagsnr.: 2021-014082

Tillæg til miljøgodkendelse efter Miljøbeskyttelseslovens kapitel 5

Godkendelsen omfatter:

Udvidelse af virksomhedens produktionsanlæg i form af en blokstensmaskine med henblik på at øge produktionen af betonelementer, samt etablering af en ny produktionshal med tilhørende hærdekammer, blandestation med tilhørende nyt tilslagsiloanlæg med modtagesilo og transportbånd samt 3 nye pulversiloer.

Godkendelsen er givet på de vilkår, der er angivet under "Afgørelse".

Tillægsgodkendelsen meddeles efter Miljøbeskyttelseslovens § 33 stk. 1

Godkendt:

.....

Christian H. Sørensen

Miljøsagsbehandler

.....

Irene Christens

Miljøsagsbehandler

Annonceret den 12-01-2022

Klagefristen udløber den 09-02-2022

Søgsmålsfristen udløber den 12-07-2022

Kort resumé

IBF Ejby indsendte den 30. september 2021 en ansøgning om tillæg til virksomhedens eksisterende miljøgodkendelse. Virksomheden er omfattet af bekendtgørelse om godkendelse af liste-virksomhed og er opført i bilag 2 under listepunkt B 202.

IBF ansøger om tillægsgodkendelse, da virksomheden ønsker at udvide deres eksisterende produktionsanlæg med en ny blokstensmaskine for at kunne øge produktionen af betonelementer. Det nye blokstensanlæg placeres i en ny produktionshal som opføres på den nordlige del af matrikel nr. 97, Ejby By, Ejby. I forbindelse med den nye produktionshal etableres der desuden et hærdekammer, en blandestation med tilhørende nyt tilslagssiloanlæg med modtagesilo og transportbånd samt 3 nye pulversiloer. Produktionshallen forventes færdigbygget og klar til indkøring af produktionsanlæg i efteråret 2022 således, at produktionen kan opstartes fra primo 2023.

Virksomhedens ansøgning samt en række supplerende oplysninger og tidligere miljøgodkendelse ligger til grund for vurdering og begrundelse for godkendelsen.

Godkendelsen meddeles som et tillæg til virksomhedens eksisterende miljøgodkendelse af 25. januar 2012.

Indhold

| | |
|---|----|
| Kort resumé..... | 4 |
| Indhold..... | 5 |
| Middelfart Kommunes afgørelse..... | 6 |
| Miljøteknisk redegørelse og vurderinger | 11 |
| 1. Virksomhedens art | 11 |
| 2. Etablering..... | 11 |
| 3. Beliggenhed | 11 |
| 4. Indretning, drift og produktion | 13 |
| 5. Forurening og forureningsbegrænsende foranstaltninger..... | 18 |
| 6. Oplysninger om driftsforstyrrelser og uheld | 24 |
| 7. Bedst tilgængelige teknik | 24 |
| 8. Ophør af virksomheden..... | 25 |
| 9. Høringer og Indsigelser..... | 25 |
| 10. Konklusion | 26 |
| Klagevejledning..... | 28 |
| Civilt søgsmål | 28 |
| Bilag 1 Beliggenhed | 29 |
| Bilag 2 Planmæssige forhold | 30 |
| Bilag 3 Grundvand | 32 |
| Bilag 4 Spildevand..... | 33 |
| Bilag 5 Beskyttet natur | 34 |
| Bilag 6 Indretning og drift..... | 35 |
| Bilag 7 Indretning og drift II..... | 36 |
| Bilag 8 Indretning og drift III..... | 37 |
| Bilag 9 Procesdiagram for ny blokstensproduktion..... | 38 |
| Bilag 10 Liste over sagens akter..... | 39 |
| Bilag 11 Referencer..... | 40 |

Middelfart Kommunes afgørelse

Middelfart Kommune meddeler den 12-01-2022 miljøgodkendelse til udvidelse og drift af IBF Ejby. Tillægsgodkendelsen meddeles efter § 33 stk. 1 i miljøbeskyttelseslovens.

Miljøgodkendelsen skal være udnyttet senest 2 år efter datoen, hvor den er meddelt. Ellers bortfalder den.

Afgørelsen kan, inden 4 uger fra den er meddelt, påklages til Miljø- og Fødevarerklagenævnet. Hvis afgørelsen påklages, kan klagemyndigheden beslutte at ændre vilkårene i godkendelsen eller helt at ophæve den. Hvis godkendelsen udnyttes inden klagefristen udløb – og inden en eventuel klage er afgjort af klagemyndigheden – er det på virksomhedens ansvar.

Vilkårene er fastsat på baggrund af oplysningerne i ansøgningsmaterialet samt vurdering og begrundelser. Begrundelse og vurdering for de enkelte vilkår fremgår af vurderingsafsnittet.

Vilkår mærket med *, er justeret i forhold til Miljøstyrelsens standardvilkår for branchen.

Vilkår mærket med **, supplerer Miljøstyrelsens standardvilkår for branchen.

Natur- og Miljøafdelingen godkender hermed det ansøgte på nedenstående vilkår:

Generelle forhold

1. Et eksemplar af godkendelsen skal til enhver tid være tilgængeligt på virksomheden for de personer, der har ansvaret for virksomhedens indretning og drift. Dvs. driftspersonalet skal være orienteret om godkendelsens indhold.**
2. Virksomhedens bygninger eller drift må som udgangspunkt ikke udvides eller ændres på en måde, der indebærer forøget eller anden forurening, før dette er godkendt.**
3. Hvor der i vilkårene anvendes betegnelsen »befæstet areal« menes en fast belægning, der giver mulighed for opsamling af spild og kontrolleret afledning af nedbør. Hvor der i vilkårene anvendes betegnelsen »tæt belægning« menes en fast belægning, der i løbet af påvirkningstiden er uigennemtrængelig for de forurenende stoffer, der håndteres på arealet.

Indretning og drift

4. Cement, flyveaske, mikrosilika og pulverkalk samt øvrige pulverformige råvarer, der anvendes løbende i produktionen, skal håndteres i lukkede systemer. Pulversiloer til opbevaring af ovennævnte råvarer skal være forsynet med sikkerhedsventil samt en overfyldningsdetektor, som ved aktivering giver både akustisk og visuel alarm. Siloerne skal være tilsluttet silofiltre til rensning af fortrængningsluft. Filtrene skal være placeret på toppen af siloen.
5. Pulverformige råvarer i sække, big-bags og lignende, der anvendes til forsøg eller reparationer, skal opbevares indendørs.
6. Tankbil og pulversilo skal overvåges under opblæsning af råvarer i siloen. Opblæsningen skal standses øjeblikkeligt ved brud på silofilteret, ved overfyldning af silo eller ved udslip af støv fra påfyldningsslange, koblinger, opblæserrør eller silo. Slangere og opblæserrør skal tømmes med efterluft, når opblæsning af pulverformige råvarer er afsluttet. Restluft i tankbilen må ikke udledes gennem virksomhedens silo. En eventuel prop i aflæsserslange eller rørstop skal forsøges fjernet, uden at aflæsserslangen tages af, og uden at tankbilens topdæksel åbnes.

7. Virksomheden skal have nedskrevne driftsinstrukser til tankbilchaufførerne om påfyldning af pulversiloer, jf. vilkår 6. Virksomheden skal fremsende instrukserne til tilsynsmyndighedens orientering senest 1 måned efter modtagelsen af godkendelsen eller idriftsættelsen af virksomheden.
8. Virksomheden må ikke give anledning til støvgener uden for virksomhedens område, som efter tilsynsmyndighedens opfattelse er væsentlige for omgivelserne.

Luftforurening

9. Filtre på pulversiloer skal kunne begrænse emissionen af totalt støv til mindre end 10 mg/normal m³.
10. Afkast fra punktudsug fra støvende procesanlæg (blandere, vægte, tørreanlæg, sold, maskiner til produktion og efterbehandling af betonvarer og betonelementer, transportanlæg, fyldning af sække og støvsugning) skal forsynes med filter, der kan overholde en emissionsgrænseværdi for totalt støv på 10 mg/normal m³.
11. Inden idriftsættelse af anlæg omfattet af denne miljøgodkendelse, skal der fremsendes dokumentation for, at filtre på pulversiloer samt filter i afkast fra blokstensmaskinen, kan overholde en emissionsgrænseværdi for totalt støv på 10 mg/Nm³. Dokumentationen kan bestå af et datablad/certifikat på filtrene eller emissionsberegninger.**
12. Inden idriftsættelse af blokstensmaskinen skal der fremsendes dokumentation på, at afkast tilknyttet anlægget er dimensioneret, så B-værdierne i vilkår 13 er overholdt. Hvis beregninger viser, at spredningsfaktoren i afkastet ligger under 250 m³/s, skal beregningen fremsendes til Natur- og Miljøafdelingen inden idriftsættelse og afkastet skal føres 1 meter over tag.**
13. Afkast fra blokstensmaskinen skal dimensioneres, så følgende B-værdier er overholdt**:

| Parameter | B-værdi mg/m ³ |
|---|---------------------------|
| Respirabelt α-kvarts | 0,005 |
| Aluminium-forbindelser i uorganisk støv | 0,01 |

14. Afkast fra rumudsug, procesanlæg og fra udsugning fra særlige arbejdssteder, der ikke er omfattet af vilkår 10, skal være opadrettede og føres mindst 1 meter over tagryg på det tag, hvor afkastet er placeret.

Lugt

15. Virksomheden må ikke give anledning til væsentlige lugtgener uden for virksomhedens areal. Hvis der konstateres lugtgener i omgivelserne kan Middelfart Kommune kræve, at der træffes nødvendige foranstaltninger for at eliminere eller reducere lugtgenerne.**

Støj

16. Virksomhedens eksterne støjbelastning må udendørs uden for eget skel ikke overstige følgende værdier. De angivne værdier for støjbelastningen er de ækvivalente, korrigerede lydniveauer i dB(A)**
 - I. I erhvervsområde omfattet af lokalplan nr. E48 (hvori virksomheden ligger)
 - II. Til boliger i erhvervsområdet omfattet af lokalplan nr. E48 samt til fritliggende boliger i det åbne land nord, øst og vest for virksomheden. Støjgrænserne til boligerne i det åbne land skal overholdes ved beboelsesbygningers facade og beboelsesbyg-

ningernes udendørs opholdsarealer, som samtidig ikke ligger mere end 15 m fra boligen

III. Til boligområde omfattet af kommuneplanramme nr. B.07.01, B.07.02 og B.07.03

Table 1: Grænseværdier for støjbelastning

| Område / Tidsrum \ Kl. | Kl. | Reference-tidsrum (timer) | I dB(A) | II dB(A) | III dB(A) |
|------------------------|-------|---------------------------|---------|----------|-----------|
| Mandag-fredag | 07-18 | 8 | 70 | 55 | 45 |
| Lørdag | 07-14 | 7 | 70 | 55 | 45 |
| Lørdag | 14-18 | 4 | 70 | 45 | 40 |
| Søn- og helligdage | 07-18 | 8 | 70 | 45 | 40 |
| Alle dage | 18-22 | 1 | 70 | 45 | 40 |
| Alle dage | 22-07 | 0,5 | 70 | 40 | 35 |
| Spidsværdi | 22-07 | - | | 55 | 50 |

Områderne fremgår af bilag 2, planmæssige forhold

17. Middelfart Kommune kan på et senere tidspunkt kræve, at virksomheden dokumenterer, at grænseværdierne

for støj i vilkår 16 er overholdt.

Grænseværdierne anses for overholdt, hvis målte eller beregnede værdier fratrukket den udvidede usikkerhed er mindre end grænseværdien.

Hvis grænseværdierne er overholdt, kan der kun kræves en årlig måling. Alle udgifter til dokumentationen skal betales af virksomheden.**

18. Støjmålinger eller støjeregninger skal foretages af et firma/laboratorium, der er akkrediteret af DANAK eller godkendt af Miljøstyrelsen til at udføre "miljømålinger - ekstern støj". Målingerne skal udføres efter retningslinjerne i den til enhver tid gældende vejledning om måling af ekstern støj fra virksomheder udsendt af Miljøstyrelsen, jf. vejledning nr. 6/1984. Beregninger skal udføres efter den Nordiske beregningsmetode for ekstern støj fra virksomheder, jf. vejledning nr. 5/1993.

Den udvidede usikkerhed på målinger eller beregninger må ikke overstige 3 dB(A).**

19. Inden idriftsættelse af de nye siloer til pulverformige råvarer skal det dokumenteres, at de fastsatte spidsværdier for støjen i vilkår 16, kan overholdes ved rensning af silofiltre med trykluftsskud.**

Beskyttelse af jord, grundvand og overfladevand

20. Tilsætnings- og hjælpestoffer samt farligt affald skal opbevares i egnede, tætte og lukkede beholdere, der er placeret under tag og beskyttet mod vejrlig. Farligt affald skal mærkes, så det tydeligt fremgår, hvad beholderen indeholder. Oplagspladsen skal have en tæt belægning og være indrettet således, at spild kan holdes inden for et afgrænset område og uden mulighed for afløb til jord, grundvand, overfladevand eller kloak. Området skal kunne rumme indholdet af den største beholder, der opbevares. Ovennævnte krav gælder dog ikke for oplag i tanke omfattet af bekendtgørelse om indretning, etablering og drift af olietanke, rørsystemer og pipelines.*

21. Tætte belægninger, gruber og bassiner samt opsamlingskar skal være i god vedligeholdelsesstand. Utætheder skal udbedres så hurtigt som muligt, efter at de er konstateret.

Affald

22. Spild af pulverformige råvarer, brændstof, olie og kemikalier skal straks opsamles.

Alt opsamlet spild af brændstof, olie og kemikalier, inkl. opsugningsmateriale, skal opbevares og bortskaffes som farligt affald. Der skal til enhver tid forefindes opsugnings-

materiale på virksomheden. Opsamlingsområder som gruber, spildbakker, opsamlingskar og lignende skal tømmes efter behov. Opsamlingsområderne skal til stadighed kunne rumme indholdet af den største beholder i området, hvor det er krævet, jf. vilkår 20.

23. Støvende affald skal opbevares i tætte, lukkede emballager eller på anden måde sikres mod støvflugt.
24. Støv fra blanderen skal, så vidt det er muligt, genbruges i produktionen.**

Egenkontrol

25. Filtre skal kontrolleres, vedligeholdes og udskiftes i overensstemmelse med leverandørens anvisninger. Kontrol af filtre skal dog som minimum foregå hver 3. måned og ved synlig støvemission fra filtrene, og kontrollen skal tillige omfatte en visuel inspektion af renluftsiden eller i afkastkanalen af posefiltre o.lign. for check af utætheder. Renluftsiden eller afkastkanal skal efterfølgende rengøres for støvaflejringer af hensyn til kommende inspektioner.
26. Virksomheden skal efter leverandørens forskrifter, dog mindst 1 gang årligt, foretage eftersyn og funktionsafprøvning af sikkerhedsventiler og overfyldningsdetektorer på pulversiloer, jf. vilkår 4, f.eks. ved kortslutning af systemernes følere.
27. Virksomheden skal løbende og mindste en gang årligt foretage visuel kontrol for utætheder, revnedannelser og vedligeholdelsesstand af befæstede arealer og tætte belægninger herunder opsamlingskar, gruber, tankgrave og bassiner. Utætheder skal udbedres, så hurtigt som muligt efter at de er konstateret.

Driftsjournal

28. Der skal løbende føres driftsjournal med angivelse af:

- Virksomhedens årlige produktion.
- Dato for og resultatet af løbende kontrol, vedligeholdelse samt udskiftning af filtre, jf. vilkår 25.
- Dato for og årsag til hændelser med utilsigtet udslip af pulverformige råvarer samt angivelse af foretagne udbedringer eller korrigerende handlinger.
- Dato for og resultatet af kontrol af sikkerhedsventiler og overfyldningsdetektorer, jf. vilkår 26.
- Dato for og resultatet af det årlige eftersyn af befæstede arealer, tætte belægninger, gruber, opsamlingskar, mv., jf. vilkår 27.

Driftsjournalen skal opbevares på virksomheden i mindst 5 år og skal være tilgængelig for tilsynsmyndigheden.

Driftsforstyrrelser og uheld

29. Virksomheden har underretningspligt dvs. virksomheden har pligt til at underrette tilsynsmyndigheden¹, hvis driftsforstyrrelser eller uheld medfører forurening eller fare for forurening.**

¹ Se Miljøbeskyttelseslovens § 71.

30. En skriftlig redegørelse for hændelsen skal være tilsynsmyndigheden i hænde senest 14 dage efter, at den er sket. Det skal fremgå af redegørelsen, hvilke tiltag der vil blive iværksat for at hindre lignende driftsforstyrrelser eller uheld i fremtiden.**

Ophør af driften

31. Virksomheden skal ved ophør af drift, træffe de nødvendige foranstaltninger for at undgå forureningsfare og for at bringe stedet tilbage i tilfredsstillende tilstand. Foranstaltningerne skal drøftes med og accepteres af Middelfart Kommune.**

Forholdet til tidligere miljøgodkendelser

Med denne afgørelse, ophæves vilkår 12 i miljøgodkendelsen af 25. januar 2012 vedrørende fastsættelse af støjgrænser. Vilkår omkring støj fra virksomhedens nedknusningsanlæg, reguleres fortsat af den eksisterende miljøgodkendelse.

Retsbeskyttelse

Efter Miljøbeskyttelsesloven er denne godkendelse omfattet af en 8-års beskyttelsesperiode for miljøbetingede indgreb i virksomhedens drift i form af forbud eller påbud. Undtagelser herfra er angivet i lovens § 41a, stk. 2.

Virksomhedens egenkontrol er også undtaget fra retsbeskyttelsesperioden, idet Miljøbeskyttelseslovens § 72, stk. 2 giver tilsynsmyndigheden mulighed for løbende at revidere denne.

Retsbeskyttelsesperioden regnes fra datoen for denne godkendelse. Påklages godkendelsen, regnes perioden fra den dato, hvor Miljøstyrelsen træffer afgørelse vedrørende klagen.

Miljøteknisk redegørelse og vurderinger

1. Virksomhedens art

Hoved- og biaktiviteter

Virksomheden har søgt godkendelse til etablering af et nyt produktionsanlæg i form af en blokstensmaskine til produktion af betonelementer og betonvarer. Der er dermed tale om en udvidelse af virksomhedens eksisterende produktion.

Virksomheden er omfattet af Miljøbeskyttelseslovens § 33 samt af godkendelsesbekendtgørelsen med listepunkt:

Hovedaktivitet:

B 202:

Cementstøberier, betonstøberier (herunder betonelementfabrikker og betonvarefabrikker) samt betonblanderier med en produktion på mere end eller lig med 20.000 tons pr. år.

VVM

Aktiviteten er ikke omfattet af miljøvurderingslovens bilag 1 eller 2. Der skal derfor ikke træffes afgørelse efter miljøvurderingslovens bestemmelser.

2. Etablering

IBF Ejby er en del af A/S Ikast Betonvare Fabrik (IBF) og er etableret på adressen i 2009.

Virksomheden ønsker at opføre en ny produktionshal med tilhørende hærdekammer, blødestation med tilhørende nyt tilslagssiloanlæg med modtagesilo og transportbånd og 3 nye pulver-siloer på den nordlige del af matr. nr. 97, Ejby By, Ejby.

Virksomheden forventer, at byggeriet af den nye produktionshal står færdig i løbet af 2022.

I forbindelse med ansøgningen om tillægsgodkendelsen har virksomheden desuden ansøgt om tilladelse til at indhente byggetilladelse inden miljøgodkendelsen efter Miljøbeskyttelseslovens § 33 stk. 2. Forudsætningen for at kunne meddele tilladelse til at indhente byggetilladelse inden miljøgodkendelsen er meddelt er, at udvidelsen af virksomheden skal være i overensstemmelse med en godkendt lokalplan eller byplanvedtægt og at der foreligger et fuldt oplyst ansøgningsmateriale til miljøgodkendelse. Da begge krav blev vurderet til at være opfyldt, meddelte Middelfart Kommune tilladelsen den 12. oktober 2021.

3. Beliggenhed

Beliggenhed fremgår af bilag 1.

Kommuneplan

Ifølge Kommuneplan 2017-2029 for Middelfart Kommune er virksomheden beliggende i rammeområde E.07.03 (bilag 2) Området er udlagt til erhvervsområde til kontor, lager, værksted, service og produktion. I området kan der indplaceres virksomheder i miljøklasse 2-6.

Lokalplan

Delområde E.07.03 er omfattet af lokalplan nr. E48 fra 1988 (bilag 2). Lokalplanen udlægger området til lokale og regionale erhvervsformål i form af industri- og værkstedsvirksomhed samt entreprenør- og oplagsvirksomhed.

Grundvand

Virksomhedens beliggenhed i forhold til drikkevandsinteresser og boringer fremgår af bilag 3.

Virksomheden ligger i et område med særlige drikkevandsinteresser (OSD), men ligger uden for indvindingsopland.

Spildevandsplan

Ifølge Spildevandsplan 2016 - 2020 for Middelfart Kommune er området separatkloakeret (bilag 4).

Spildevand ledes via den offentlige spildevandsledning til Ejby Renseanlæg.

Jordforurening

Den ejendom, som virksomheden planlægger at etablere den nye produktionshal på, er hverken kortlagt eller omfattet af kommunens områdeklassificering.

Beskyttet Natur

Nærmeste terrestriske Natura 2000-område er EF-habitatområde:

- nr. 95 Røjle Klint og Kasmose skov, som ligger ca. 13,2 km nordvest for virksomheden.

Nærmeste marine Natura 2000-område er EF-habitatområde:

- nr. 96 Lillebælt, ca. 5,9 km sydvest for virksomheden

Udpegningsgrundlaget for områderne fremgår af bilag 5.

I de tilstødende natur- og landbrugsarealer omkring industriområdet er der ikke registreret nogen bilag IV arter.

Registrering af § 3 beskyttet natur

På ejendommen, hvor virksomheden ønsker at opføre en ny produktionshal, er der ikke registreret nogen § 3 beskyttede naturtyper. Nærmeste § 3 beskyttede naturområde ligger ca. 550 meter sydvest for ejendommen og består af en beskyttet sø.

NATUR- OG MILJØAFDELINGENS VURDERING

Ejendommen som virksomheden planlægger at opføre en ny produktionshal på, er omfattet af en erhvervsrettet kommune- og lokalplanlægning. Lokalplanen fastsætter anvendelsen af området til industri- og værkstedsvirksomhed, samt entreprenør og oplagsvirksomhed. Natur- og Miljøafdelingen vurderer, at de ansøgte udvidelser og ændringer kan foretages inden for gældende planmæssige rammer. IBF vurderes at ligge i miljøklasse 6.

Da den nye produktionshal kommer til at ligge i et område med særlige drikkevandsinteresser (OSD), skal der være ekstra fokus på grundvandsbeskyttelsen i området og i miljøgodkendelsen. Natur- og Miljøafdelingen vurderer dog ikke, at den nye produktionshal eller de ansøgte aktiviteter, vil udgøre en risiko for forurening af jord, grundvand eller overfladevand. Vurderingen baserer sig på, at virksomheden ikke anvender og håndterer væsentlige mængder af miljømæssige problematiske kemikalier eller stoffer i produktionen. Derudover foregår alle aktivi-

teter indendørs på tætte betonbelægninger uden mulighed for afstrømning til jord, grundvand eller overfladevand.

Ifølge § 7 i habitatbekendtgørelsen skal der, forud for en afgørelse om miljøgodkendelse, foretages en vurdering af, om aktiviteten kan påvirke et Natura 2000-område væsentligt. Det er Natur- og Miljøafdelingens vurdering, at de ændringer og udvidelser der foretages i forbindelse med projektet, som følge af forureningstype og afstandsforhold ikke i sig selv eller som kumulativt bidrag i forbindelse med andre planer eller projekter, vil påvirke internationale naturbeskyttelsesområder. Natur- og Miljøafdelingen vurderer yderligere, at det ansøgte projekt ikke vil påvirke § 3 beskyttede naturtyper, da virksomheden hverken udleder spildevand eller overfladevand direkte til recipient. Derudover foregår der ikke aktiviteter på virksomheden, som potentielt kan deponere næringsstoffer i eller omkring beskyttede naturtyper.

Natur- og Miljøafdelingen vurderer, at de ansøgte udvidelser af virksomheden kan foretages på den beskrevne lokalitet, uden at påføre forurening der er uforenelig med omgivelsernes sårbarhed og kvalitet.

4. Indretning, drift og produktion

Indretning

Arealet af den nye tilbygning bliver ca. 2.300 m², hvor selve produktionshallen udgør ca. 1.500 m².

Ejendommens areal er i alt: ca. 100.000 m².

Virksomhedens indretning fremgår af bilag 6, 7 og 8 med placering af:

- Den nye produktionshal og siloanlæg på bilag 6.
- Produktionsanlæg og delanlæg på bilag 7.
- Siloer og transportbånd på bilag 8.

Drift

Driftstiden i den nye produktionshal er den samme som for den eksisterende produktion. Det betyder, at der produceres i 2-holdsskift med normal drift hele døgnet på hverdage. Der kan lejlighedsvist forekomme produktion om natten mellem fredag og lørdag og i dagtimerne på lørdage.

Til- og frakørsel til den nye produktionshal sker via Industrivej mellem matrikel nr. 6ak og 6ag, begge Ejby By, Ejby (se bilag 6 for oversigtstegning). Industrivej har forbindelse til Nørregade via Erhvervsvej og Navervej. Levering af materialer vil typisk forekomme på hverdage mellem kl. 05.00 – 18.00, og udkørsel af færdigvarer hverdage mellem kl. 06.00 – 18.00.

Produktionsforhold

I den eksisterende miljøgodkendelse er virksomheden miljøgodkendt til at producere op til 150.000 tons om året. Den reelle produktionskapacitet på de eksisterende anlæg har dog vist sig at ligge langt under dette niveau. I 2020 producerede virksomheden knap 50.000 tons. Med udvidelsen forventer virksomheden fortsat at kunne holde sig under de 150.000 tons.

Et diagram over produktionsprocessen af bloksten i den nye produktionshal kan ses i bilag 9.

I det følgende beskrives produktionsprocessen nærmere i detaljer. Angivelserne i "()" henviser til procesdiagrammet i bilag 9.

1. Levering og opbevaring af råvarer og hjælpematerialer

Tilslagsmaterialer leveres i lastbiler (L1, S1) og læsses af i den udendørs modtagesilo. Der leveres i gennemsnit 30 tons tilslag pr. leverance. Cement og filler ankommer i tankbiler (L1, S1). Pulvermaterialerne blæses med trykluft op i siloerne. Tankbilernes motorer kører under aflæsningen, da tankbilernes kompressorer skal køre for at danne trykluft (S3). Under opblæsningen af pulver i en silo dannes der overskydende luft. Den overskydende luft presses gennem et silofilter inden afkast til det fri (L4). Aflæsning af pulver varer ca. 45 minutter. Silofilteret renses løbende under opblæsning og 10-15 minutter efter opblæsning, hvilket høres som kortvarige svage "skud" i silotoppen med faste intervaller (S4). Der leveres i gennemsnit 35 tons pulver pr. leverance.

Additiver, farver og diverse hjælpemidler leveres på lastbiler eller i tankvogne (L1, S1) og opbevares i tanke, tromler eller paller indendørs på virksomheden. Dieselolie ankommer i tankbiler (L1, S1) og fyldes i indendørs olietank i den eksisterende produktionshal.

Råvarer og hjælpematerialer leveres løbende på alle hverdage mellem kl. 05.00 og 18.00.

Ved maksimal produktion kommer der i gennemsnit 3-4 pulverleverancer og 16 tilslagsleverancer dagligt. Levering af øvrige delmaterialer sker maksimalt en gang dagligt.

2. Transport og afvejning af råvarer

Tilslag transporteres fra modtagesilo til silohus på udendørs transportbånd (S5). Materialesiloerne er indkapslet i højsiloanlæg ved produktionshallen. Tilslag doseres fra materialesiloer ud på et transportbånd med vejeceller. Efter afvejning transporteres tilslagene med et udendørs transportbånd (S6) til blander og tippes af i blander.

Pulver transporteres i lukket rørsystem fra silo til pulvervægt og videre ind i blanderen. Vand, additiver og evt. farve doseres automatisk på kontrollerede vægte og målere og tilsættes herefter.

3. Blanding af beton

Blandestationen består af to blandere, bånd fra materialesiloer til blander og 3 stk. pulversiloer. Blandemaskinerne er indkapslet i forhold til omgivelserne. Betonen blandes ved at de afvejede råvarer doseres ned i blanderen, hvor vand tilsættes, og der blandes (S7) til en homogen masse.

Blandemaskinerne er indkapslet i forhold til omgivelserne og der er ingen udsugning til det fri. Støv fra blander opsamles og returneres til blander i lukket cyklon. Rengøring og vedligehold af blandeanlægget sker ved produktionsdagens afslutning under brug af vand. Vandet fra rengøringen opsamles og genbruges i betonproduktionen. Rester af beton fra rengøring af blander (A1) opbevares på depot for betonrester.

4. Transport af beton til blokstensmaskine

Fra blander transporteres den friske beton indendørs på transportbånd eller med conveyor til blokstensmaskinens fødekasse.

5. Udstøbning af betonprodukter

Betonen fyldes automatisk i formen, hvor den komprimeres vha. stempel og vibration (S8, V1). De støbte betonvarer afformes på støbeplade og køres på et rullebord til en elevator, hvori brædder med friske støbte betonvarer stilles på "hylder". Støj fra blokstensmaskinen (S8) dæmpes dels ved at støbeformen fastholdes hydraulisk under fyldning/vibration (V1), og dels ved at blokstensmaskinen er indkapslet i eget støjhus indendørs i produktionshallen.

Fra udstøbningsmaskinen kan et begrænset spild af beton forekomme (A1).

Der udtages stikprøver af betonvarer til prøvning – disse kasseres efter endt prøvning (A1). Der etableres udsugning fra blokstensmaskinen med afkast igennem tag (L9, S9). Rengøring og vedligehold af blokstensmaskinen sker ved produktionsdagens afslutning. Rester af beton fra rengøring af blander (A1) opbevares på depot for betonrester.

6. Hærdning af betonprodukter i indendørs hærdekammer

Fra elevatoren køres brædder med betonvarer med en fingercar til reolanlæg i indendørs hærdekammer, hvor de opbevares i ca. 1 døgn. Hærdekammeret er indkapslet i forhold til produktionshallen for at holde på den varme og fugt, der opstår, når betonen hærdner.

7. Palletering af hærdnede produkter

Fra reolanlægget transporteres de hærdede betonvarer til palleteringsrobot, hvor betonvarer tages af støbebræt med en palleteringstang. Støbeplader vendes og returneres til magasin ved blokstensmaskine. Betonvarer stables i lag på træpalle. Belægningssten og små fliser sikres på paller ved at de øverste lag omvikles med net i omviklerobot.

Der forekommer begrænsede mængder affald i form af ubehandlet træ fra udtjente paller (A2) og emballage i form af pap og plast (A3).

8. Transport til udendørs lager

De færdige paller transporteres ud af produktionshallen med transportbånd (S10) og køres til lagerplads med truck (L11, S11).

9. Læsning af færdige betonvarer

Betonvarer læses på lastbiler med truck (L11, S11). Virksomhedens dieseltrucks udskiftes pt., i det omfang det er muligt, med eltrucks, som støjer mindre.

10. Udkørsel af færdige betonvarer til kunde

Betonvarer transporteres til kunden med lastbil (L1, S1). Reparation og vedligehold af lastbiler foregår på virksomhedens autoværksted i Ikast.

Forbrug af råvarer og hjælpestoffer

Virksomhedens væsentlige årlige forbrug af råvarer og hjælpestoffer fremgår af nedenstående tabel. Forbruget afspejler det samlede råvareforbrug fra både den eksisterende og nye produktion og ved en forventet samlet maksimal produktion på 150.000 tons om året.

| Råvarer | Forbrug (tons/år) | Opbevaring | Intern transport |
|-----------------|-------------------|---|--|
| Sand | 58.000 | Materialesiloer | Transportbånd (udendørs) fra tilslagssiloer (under jorden) til blander. |
| Sten | 51.000 | | |
| Filler | 2.100 | Pulversiloer | Fra silo direkte til pulvervægt og herefter til blanderen i lukket system. |
| Cement | 28.000 | | |
| Vand | 10.000 | Vandværk / Genbrugsbassin | Vanddosering med flowmåler. Pumpes direkte til blander. |
| Luftindblanding | 11 | Containere eller palletanke opstillet ved blander | Pumpes til containere fra tankbil. Additiver pumpes til vægt ved blanderenlæg. |
| Plastificering | 180 | | |
| Superplast | 36 | | |
| Farve | 210 | Palletanke opstillet ved blander | Gaffeltruck. Pumpes til vægt ved blanderenlæg. |

Sand, sten, cement og vand er de væsentligste råvarer i beton. Derudover tilsættes små mængder af additiver for at opnå den ønskede konsistens og hærdetid. Til nogle produkter tilsættes farve til betonen. Afhængig af tilgængelige ressourcer, tilsættes desuden filler (pt. EmiFiller).

Hjælpestoffer

I forbindelse med produktionen og efterbehandling anvendes følgende hjælpestoffer (baseret på en samlet maksimal produktion på 150.000 tons pr. år):

| Hjælpestoffer | Forbrug (pr. år) | Opbevaring |
|--|------------------------------|--------------------------------------|
| Formolie: Benoslip ES MasterFinish RL200 / 211 | Ca. 8.000 l. Ca. 90.000 | Indendørs palletank i blandestation |
| Hydraulikolie Motorolie | Ikke opgivet Ikke opgivet | Indendørs i tromler i produktionshal |

Formolien, der er planteoliebaseret hhv. vandbaseret, bionedbrydelig, anvendes til indsmøring af blandere og forme. Forme til blokstensmaskine og blandere indsmøres efter endt arbejdsdag. Forme til vådstøbning sprøjtes med formolie umiddelbart inden hver fyldning af formen.

Hydraulik- og motorolie anvendes til drift af blanderstation samt lastbiler og trucks.

Service og vedligehold af virksomhedens biler foregår på virksomheden.

Energi- og vandforbrug

I det følgende er det skønnede årlige energiforbrug angivet. Forbruget er skønnet ud fra en årlig maksimal produktion på 150.000 tons.

| Energiforbrug | Skønnet årlig forbrug |
|---------------|---------------------------|
| El* | Ca. 600.000 kWh |
| Naturgas | Ca. 7.000 kWh |
| Dieselolie | Ca. 170.000 liter |
| Vand** | Ca. 11.000 m ³ |

* Forbruget er skønnet og inkl. El der indvindes via solceller på taget af ny produktionshal

** Heraf forventes ca. 10.000 m³ anvendt som råvare i betonen

Der anvendes elektricitet til drift, herunder transport af tilslag, afvejning, blanding af beton samt produktion, rumbling og palletering af betonvarer. Der bruges i dag også el til intern transport af betonvarer idet virksomhedens dieseltruck løbende udskiftes til eltrucks.

Kontor og mandskabsrum i eksisterende produktionsbygning opvarmes med naturgas. Produktionshal og værksted opvarmes i kolde perioder med el eller dieselvarmekanon. Den nye produktionshal vil være uopvarmet mens personalerum opvarmes med el fra solvarmeanlæg på taget af hallen.

Dieselolie anvendes i forbindelse med intern transport og levering af betonvarer. Olien opbevares i virksomhedens eksisterende dieseltank. Tanken står indendørs i den eksisterende produktionshal uden mulighed for udløb til kloak eller nedsivning.

Vand anvendes dels som råvare i betonen og dels til vask af blander til vådstøbning, conveyor og fyldetragt på vådstøbningsanlæg samt til bad og toilet. Forbrug af vand i forbindelse med

vask af udstyr og til laboratorium er begrænset og forventes så vidt muligt genbrugt, således at udledning af processpildevand undgås.

Virksomhedens laboratoriefunktion er flyttet til andet produktionssted.

NATUR- OG MILJØAFDELINGENS VURDERING

Til- og frakørsel til virksomheden, herunder kørsel med råvarer og hjælpestoffer, sker via Industrivej. Kørslerne vil i langt overvejende grad foregå via Erhvervsvej og Nørregade, som har forbindelse til motorvejen. Natur- og Miljøafdelingen vurderer ikke, at de ekstra til- og frakørsler til virksomheden der forekommer i forbindelse med udvidelsen af IBF, vil udgøre et miljømæssigt problem for omgivelserne. Vurderingen baserer sig på, at til- og frakørslerne udelukkende vil foregå via større veje, som er dimensioneret til tung trafik og at kørslerne vil foregå gennem et lokalplanlagt industriområde, som ikke er følsom over for støj. Nærmeste bolig-ejendom ligger ca. 340 meter sydvest for den nye produktionshal og er en portnerbolig til en eksisterende virksomhed.

Miljøstyrelsen har udarbejdet standardvilkår for betonvirksomheders indretning og drift. Disse standardvilkår er allerede fastsat for den eksisterende produktion i miljøgodkendelsen af 25. januar 2012. Der er blandt andet vilkår om, at cement, flyveaske, mikrosilika og pulverkalk samt øvrige pulverformige råvarer, der anvendes i produktionen, skal håndteres i lukkede systemer. Pulversiloer til opbevaring af ovennævnte råvarer skal være forsynet med sikkerhedsventil samt en overfyldningsdetektor, som ved aktivering giver både akustisk og visuel alarm. Siloerne skal være tilsluttet silofiltre til rensning af fortrængningsluft. Filtrene skal være placeret på toppen af siloen. Vilkåret skal sikre, at der ikke sker diffus forurening af det omgivende miljø. Vilkåret vurderes også relevant for den nye produktion. På denne baggrund fastsættes vilkåret også i nærværende miljøgodkendelse. Det samme gør sig gældende for vilkår om, at pulverformige råvarer i sække, big-bags og lignende, der anvendes til forsøg eller reparationer, skal opbevares indendørs.

For at sikre, at der ikke sker uheld under opblæsningen af råvarer med væsentlig støvforurening til følge er der krav om, at tankbil og pulversilo skal overvåges under opblæsning af råvarer i siloen. Opblæsningen skal standses øjeblikkeligt ved brud på silofilteret, ved overfyldning af silo eller ved udslip af støv fra påfyldningslange, koblinger, opblæserrør eller silo. Slinger og opblæserrør skal tømmes med efterluft, når opblæsning af pulverformige råvarer er afsluttet. Restluft i tankbilen må ikke udledes gennem virksomhedens silo. En eventuel prop i aflæsserslange eller rørstop skal forsøges fjernet, uden at aflæsserslangen tages af, og uden at tankbilens topdæksel åbnes. For at være sikker på, at ovenstående krav efterleves, skal virksomheden have nedskrevne driftsinstrukser til tankbilchaufførerne om påfyldning af pulversiloer. Virksomheden lever allerede op til ovenstående krav på den eksisterende del af produktionen og har allerede nedskrevne driftsinstrukser i forhold til denne. Vilkåret fastsættes dog også i nærværende afgørelse, så vilkårene udvides til også at gælde ved den nye produktion.

I standardvilkårene er der krav om, at virksomheden ikke må give anledning til støvgener uden for virksomhedens område, som efter tilsynsmyndighedens opfattelse er væsentlige for omgivelserne. Natur- og Miljøafdelingen har ikke modtaget henvendelser over støv fra IBF's eksisterende produktion. Vilkåret fastsættes dog i denne afgørelse sådan, at Natur- og Miljøafdelingen har håndhævelsesmulighed over for den nye produktion såfremt der, mod forventning, skulle opstå væsentlige støvgener.

Natur- og Miljøafdelingen vurderer, at de ansøgte processer inden for betonvare-branchen kan udføres som beskrevet. Der henvises til vurderingerne på miljøpåvirkningerne i de følgende afsnit.

5. Forurening og forureningsbegrænsende foranstaltninger

Luftforurening

TEKNISK REDEGØRELSE FRA VIRKSOMHEDEN

IBF har i ansøgningen oplyst, at der i forbindelse med den nye produktion, forekommer følgende kilder til luftforurening:

- Luftafkast fra 3 stk. pulversiloer (L4 på bilag 9)
- Udsugning fra blokstensmaskine igennem afkast på tag (L9)
- Andre kilder henhører til diffuse støvkilder

Der er ingen udsugning fra blandestationerne til det fri. Støv fra blanderne opsamles og returneres til blanderne i en lukket cyklon.

Under opblæsningen af pulverformige råvarer i siloerne dannes der overskydende luft. Den overskydende luft presses igennem et silofilter inden det afkastes til det fri. I ansøgningen er det oplyst, at der også monteres silofiltre på de nye pulversiloer. Silofiltrene renses løbende under opblæsningen med trykluft og 10-15 minutter efter denne, hvilket høres som kortvarige "skud" i silotoppen. Der er ikke fremsendt datablad på filtrene. Virksomheden har oplyst, at der tegnes en serviceaftale med Scanfilter omkring service og vedligehold sådan, at filtrene serviceres fire gange årligt.

Det er oplyst, at der kun vil forekomme begrænset støv fra udsugningen fra blokstensmaskinen.

Det er desuden oplyst, at der kan forekomme diffus støvemission fra følgende aktiviteter:

- Ved aflæsning af tilslagsmaterialer i udendørs modtagesilo
- Ved opblæsning af cement og filler fra tankbil
- Transport af betonvarer med lastbil

Hele arealet omkring den nye produktionshal befæstes med belægningssten. På den eksisterende lagerplads er alle kørevejene befæstede, mens afsætningsområder er ubefæstede. For at modvirke diffus forurening af støv vandes kørevejene i tørre perioder med blæst.

NATUR- OG MILJØAFDELINGENS VURDERING

I standardvilkårene er der fastsat krav om, at filtre på pulversiloer skal kunne begrænse emissionen af totalt støv til mindre end 10 mg/normal m³. Samme krav gør sig gældende i afkast fra punktudsug fra støvende procesanlæg (blandere, vægte, tørreanlæg, sold, maskiner til produktion og efterbehandling af betonvarer og betonelementer, transportanlæg, fyldning af sække samt støvsugning). Begge vilkår fastsættes i nærværende miljøgodkendelse.

Da virksomhedens nye produktionsanlæg og produktionshal først idriftsættes primo 2023, har virksomheden endnu ikke taget stilling til, hvilke filtre der vil blive etableret på pulversiloerne eller i forbindelse med afkastet fra blokstensmaskinen. Det er dog oplyst, at filtre der etableres vil kunne sikre, at emissionen holder sig under 10 mg/normal m³ for totalt støv. På denne baggrund fastsættes det i miljøgodkendelsen som vilkår, at IBF inden idriftsættelse af de nye produktionsanlæg, skal fremsende dokumentation for, at de fastsatte emissionsgrænseværdier kan overholdes. Dokumentationen kan bestå af et datablad/certifikat på filtrene eller emissionsberegninger.

I forhold til afkast fra blokstensmaskinen er der i standardvilkårene krav om, at godkendelsesmyndigheden fastsætter vilkår om afksthøjder. Da virksomheden endnu ikke har taget stilling til afkast, filtre og udsugningssystemer, er der ikke fremsendt en spredningsberegning

på afkastet i ansøgningen. Det kan derfor ikke, på det foreliggende ansøgningsgrundlag vurderes, hvor høj afkastet skal være for at sikre overholdelse af relevante B-værdier. Virksomheden har dog i ansøgningen oplyst, at der i produktionen anvendes en filler (EmiFiller), som indeholder op til 80 % flyveaske. Flyveaske indeholder blandet andet respirabelt kvarts (ca. 4 % af flyveasken består af respirable stoffer og heraf er 2-3 % kvarts, dvs. < 2 %) samt aluminiumoxid (20-25 %). Aluminiumforbindelser i flyveaske henføres til uorganisk støv af farlig art i Miljøstyrelsens luftvejledning. Dermed skal der overholdes en B-værdi for denne forbindelse på 0,01 mg/m³ mens der for respirabelt kvarts, skal overholdes en B-værdi på 0,005 mg/m³.

På denne baggrund fastsættes det som vilkår, at IBF inden idriftsættelse af den nye blokstensmaskine, skal fremsende dokumentation for, at afkastet tilknyttet anlægget er dimensioneret sådan, at B-værdien for respirabelt kvarts og aluminium-forbindelser er overholdt. Hvis beregninger viser, at spredningsfaktoren i afkastet ligger under 250 m³/s, skal beregningen fremsendes til Natur- og Miljøafdelingen inden idriftsættelse og afkastet skal føres 1 meter over tag.

Afkast fra rumudsug, procesanlæg og fra udsugning fra særlige arbejdssteder, der ikke er omfattet af krav om afksthøjder i denne miljøgodkendelse, skal føres mindst 1 meter over tagryg på det tag, hvor afkastet er placeret.

Virksomheden har i ansøgningen oplyst, at der ikke etableres svejsesteder i den nye produktionshal eller foregår bearbejdning af træ eller maskinel slibning eller skæring i jern og metal. Der sættes derfor ikke krav til disse aktiviteter.

Støj

TEKNISK REDEGØRELSE FRA VIRKSOMHEDEN

Listepunktet B 202 er ikke stjernemærket og der er ikke vedlagt støjberegninger til ansøgningsmaterialet.

Der er følgende væsentlige kilder til støj i forbindelse med det nye produktionsanlæg:

- Kørsel på pladsen, herunder levering af råvarer og tilslag
- Opblæsning af pulver, herunder tomgangskørsel af tankbil
- Trykluftsskud i forbindelse med rensning af silofiltre
- Intern kørsel og transport
- Transport af tilslag fra modtagesilo til silohus samt fra vejeceller til blander på udendørs transportbånd
- Afkast og ventilatorer

Virksomheden har i ansøgningen oplyst, at der etableres følgende støjdæmpende foranstaltninger:

- Blokstensmaskinen indkapsles i eget støjhus indendørs i produktionshallen
- Støj fra intern kørsel på pladsen med trucks begrænses ved, at virksomhedens dieseltrucks løbende udskiftes til eltrucks i det omfang, det er muligt.
- Ventilatorer i forbindelse med afkast placeres indendørs.

I forbindelse med udvidelsen af produktionen, vil der ikke ske en forøgelse i knuseaktiviteterne på virksomheden end det, der er lagt til grund i den eksisterende miljøgodkendelse og hvor produktionskapaciteten blev forudsat at ligge på op til 150.000 tons/år.

NATUR- OG MILJØAFDELINGENS VURDERING

Den nye produktionshal etableres på den nordlige del af matr. nr. 97, Ejby By, Ejby. Ejendommen ligger i byzone og er omfattet af lokalplan nr. E 48, som udlægger området til lokale og regionale erhvervsformål. Inden for lokalplanområdet findes der forskellige erhvervstyper, herunder nedknusningsvirksomheder, entreprenørvirksomheder, betonvirksomheder samt transportvirksomheder. Området vurderes at være et erhvervs- og industriområde, hvilket også afspejler områdets faktiske anvendelse.

Det vurderes på denne baggrund, at der skal fastsættes støjgrænser til området svarende til områdetype 1, jf. støjvejledningen fra 1984 (70/70/70 dB(A)).

Mod nord og øst

Lokalplan nr. E48 grænser mod nord op til motorvej E20 og derefter det åbne land. Mod øst grænser lokalplanen op til det åbne land. I det åbne land ligger der enkelte fritliggende boligbebyggelser. Der fastsættes støjvilkår til beboelserne i landzone, svarende til de vejledende støjgrænser for områdetype 3. Det vurderes, at støjgrænserne skal overholdes ved boligen eller på udendørs opholdsarealer i op til 15 meters afstand fra boligen, jf. Orientering nr. 43 fra Miljøstyrelsens Referencelaboratorium for støjmålinger 31. december 2010. Hvor skelgrænsen er nærmere end 15 meter fra boligen, skal støjgrænsen overholdes i skel.

Mod syd

Syd for lokalplan nr. E48 ligger der et lokal- og kommuneplanlagt boligområde omfattet af kommuneplanramme B.07.01, B.07.02 og B.07.03. Boligområdet ligger ca. 1 km syd for området, hvor den nye produktionshal placeres. Til området fastsættes der støjgrænser svarende til områdetype 5.

Mod vest

Mod nordvest grænser lokalplanen op til et område, der i kommuneplanen er udlagt til nyt erhvervsområde. Området er endnu ubebygget og da der skal fastsættes støjgrænser svarende til den faktiske anvendelse (åbent land), fastsættes der de samme støjgrænser som mod nord og øst.

Samlet vurdering

Nærmeste bolig ligger ca. 320 m øst for det område, hvor den nye produktion etableres. Da boligen er en fritliggende bolig i det åbne land, skal der overholdes en grænseværdi for støj til boligen svarende til Miljøstyrelsens områdetype 3 – blandet bolig- og erhvervsbebyggelse. Det betyder, at der til boligen skal overholdes en støjgrænseværdi på 55, 45 og 40 dB(A) i henholdsvis dags-, aften-, og nattetimerne. Da produktionen på virksomheden også er i drift i nattetimerne skal der ydermere overholdes en maksimalværdi for støjniveauet i nattetimerne på 55 dB(A).

Natur- og Miljøafdelingen har gennemgået de støjvilkår der er fastsat i virksomhedens eksisterende miljøgodkendelse fra 2012. Natur- og Miljøafdelingen vurderer, at der er sket ændringer der gør, at støjgrænserne skal opdateres. Ændringerne består blandt andet i, at der for erhvervsområdet hvor IBF er beliggende, er fastsat støjgrænser svarende til et erhvervsområde med forbud mod generende virksomhed. Området har imidlertid udviklet sig til et område med tungt erhverv hvilket også afspejles i, at området i den kommende kommuneplan for Middelfart Kommune, er udpeget som område forbeholdt produktionsvirksomheder. Inden for lokalplanområdet ligger der blandt andet nedknusningsvirksomheder, betonvirksomheder, virksomheder til hærdning af jern og stål samt en risikovirksomhed. Det vurderes på denne baggrund, at støjgrænsen for området skal ændres til 70/70/70 dB(A), svarende til områdetype 1 i Miljøstyrelsens støjvejledning. Derudover fastsættes der konkrete støjgrænser til fritliggende boliger.

ger i det åbne land nær erhvervsområdet. I de nugældende støjgrænser er det blot anført, at grænseværdierne ved disse vil bero på en konkret vurdering. Til boliger i det åbne land, fastsættes der støjgrænser svarende til områdetype 3. Med denne afgørelse, ophæves vilkår 12 i miljøgodkendelsen af 25. januar 2012. Vilkår omkring støj fra virksomhedens nedknusningsanlæg, reguleres fortsat af den eksisterende miljøgodkendelse.

Natur- og Miljøafdelingen vurderer, at virksomheden kan overholde de stillede grænseværdier for støj. Vurderingen baserer sig på afstandsforholdene til nærmeste nabo samt det forhold, at virksomhedens stationære støjkluder enten er placerede indendørs eller at kilderne er støj-dæmpede. Opblæsning af pulverformige råvarer vil foregå på den vestlige side af den nye produktionshal. Da den nærmeste bolig ligger mod øst vurderes det, at den nye produktionshal vil afskærme en stor del af den støj der kommer i forbindelse med opblæsningen. Derudover vil der i forbindelse med udvidelsen af betonvareproduktionen ikke blive nedknust mere, end det der allerede er godkendt i den tidligere miljøgodkendelse, hvilket vil sige en uges tid 2-4 dage om året. I forbindelse med udarbejdelsen af miljøgodkendelsen fra 2012 blev det påvist, at støjgrænserne ved nærmeste boliger ikke overskrides ved knuseaktiviteterne.

I forhold til overholdelse af maksimalværdierne af støjen i natperioden, skal det sandsynliggøres, at trykluftsskud fra pulverfilterne i forbindelse med opblæsning af råvarer, ikke overskrides ved nærmeste bolig. IBF har oplyst, at de har været i kontakt med leverandøren af silofiltre (Scanfilter) som oplyser, at filtrene kan støj-dæmpes hvis dette bliver nødvendigt. Leverandøren har oplyst, at de inden for en overskuelig fremtid skal foretage kildestyrkemålinger på en lignende pulver silo et andet sted, for at dokumentere støj-dæmpningen. Data vil derfor blive leveret på et senere tidspunkt. På denne baggrund fastsætter Natur- og Miljøafdelingen vilkår om, at IBF inden idriftsættelse af de nye pulver siloer skal fremsende dokumentation der viser, at maksimalværdierne (spidsværdier) af støjen ved rensning af silofiltre ved trykluftsskud ved opblæsning af råvarer, kan overholdes.

Der fastsættes dog vilkår om, at Middelfart Kommune på et senere tidspunkt, hvis der indkommer klager over støj fra virksomheden, kan kræve at virksomheden dokumenterer, at grænseværdierne for støj er overholdt.

Virksomheden forventes ikke at medføre lavfrekvent støj, infralyd eller vibrationer i omgivelserne, hvorfor der ikke stilles vilkår herfor.

Beskyttelse af jord, grundvand og overfladevand

TEKNISK REDEGØRELSE FRA VIRKSOMHEDEN

Der etableres ikke nye tanke i forbindelse med udvidelsen af virksomheden. Virksomheden anvender dieselolie i forbindelse med intern transport samt levering af betonvarer. Olie opbevares i virksomheden eksisterende og miljøgodkendte olietank. Der er i den eksisterende miljøgodkendelse standardvilkår til sikring af tanken mod påkørsel samt krav til tankpladsens opbygning.

Til produktion af betonvarer anvendes der kun ganske få produkter der kan forurene jord og grundvand, herunder additiver til betonproduktionen samt hjælpestoffer i form af formolie. Virksomheden har oplyst, at mens additiver enten opbevares i lukkede containere eller palletanke opstillet ved blandere, opbevares formolie kun i palletanke ved blandere. Både containere og palletanke står på en tæt belægning i beton uden mulighed for, at et eventuelt spild kan løbe i afløb eller ud af døre/porte.

NATUR- OG MILJØAFDELINGENS VURDERING

Da der ikke opstilles nye tanke i forbindelse med den ansøgte udvidelse, fastsættes der ikke vilkår herfor. Virksomhedens eksisterende tanke overholder de gældende standardvilkår.

I forhold til opbevaring af additiver samt hjælpestoffer, er der standardvilkår om, at tilsætnings- og hjælpestoffer samt farligt affald skal opbevares i egnede, tætte og lukkede beholdere, der er placeret under tag og beskyttet mod vejrlig. Farligt affald skal mærkes, så det tydeligt fremgår, hvad beholderen indeholder. Oplagspladsen skal have en tæt belægning og være indrettet således, at spild kan holdes inden for et afgrænset område og uden mulighed for afløb til jord, grundvand, overfladevand eller kloak. Området skal kunne rumme indholdet af den største beholder, der opbevares. Ovennævnte krav gælder dog ikke for oplag i tanke omfattet af bekendtgørelse om indretning, etablering og drift af olietanke, rørsystemer og pipelines. Natur- og Miljøafdelingen vurderer, at virksomheden kan overholde standardvilkåret. Da der ikke opbevares syrer i forbindelse med virksomhedens produktion, udelades denne del af standardvilkåret.

Da der ikke foregår indsmøring af betonkanoner eller spuling af støbeforme og maskindele i forbindelse med udvidelsen, udelades standardvilkår omkring disse aktiviteter.

Affald

TEKNISK REDEGØRELSE FRA VIRKSOMHEDEN

Virksomheden har oplyst, at der ikke sker ændringer i forhold til de affaldsmængder der er opgivet i den eksisterende miljøgodkendelse og som forudsætter en maksimal produktionskapacitet på op til 150.000 tons pr. år. Det betyder, at virksomheden har følgende affaldsfraktioner i følgende mængder for den samlede virksomhed:

| Affaldstype | Mængde [kg/år] | Farligt/ ikke farligt | Opbevaring |
|-------------------------------|-----------------|-----------------------|---|
| Rene betonrester og betonslam | Ca. 7.000 tons | IF | Betondepot på lagerplads. |
| Dagrenovation | Ikke relevant | IF | Kommunal ordning. |
| Brandbart affald | Ikke relevant | IF | I containere hhv. nord for hal 1 og vest for hal 2. |
| Jern og metal | Ikke relevant | IF | I container nord for produktionshal. |
| Spildolie og andre olierester | Ca. 1.200 liter | F | Opbevares indendørs i 200 liter tromle; i spildbakke uden mulighed for udløb til afløb. |

Rene betonrester og -støv deponeres på oplagsplads på virksomheden. Efter behov knuses affaldet til genbrug på mobilt knuseranlæg.

Brændbart affald stammer primært fra brugt emballage. Affaldet køres til forbrænding.

Jern og metalaffald stammer primært fra produktionsanlæg og brugte forme. Affaldet sælges efter behov.

Olieaffaldet er primært motorolie og hydraulikolie fra lastbiler, truck og produktionsanlæg i meget begrænsede mængder. Olieaffald opbevares i 200 liter tromle indendørs i produktionshal i en spildbakke. Affaldet afhændes til godkendt transportør og modtager.

NATUR- OG MILJØAFDELINGENS VURDERING

I overensstemmelse med standardvilkårene fastsættes der vilkår om, at spild af pulverformige råvarer, brændstof, olie og kemikalier straks skal opsamles. Alt opsamlet spild af brændstof,

olie og kemikalier, inkl. opsugningsmateriale, skal opbevares og bortskaffes som farligt affald. Der skal til enhver tid forefindes opsugningsmateriale på virksomheden.

Opsamlingsområder som gruber, spildbakker, opsamlingskar og lignende skal tømmes efter behov. Opsamlingsområderne skal til stadighed kunne rumme indholdet af den største beholder i området, hvor det er krævet. Støvende affald skal opbevares i tætte, lukkede emballager eller på anden måde sikres mod støvflugt.

Da IBF i ansøgningen har oplyst, at støv fra blanderen opsamles og returneres til blander i lukket cyklon fastsættes det som vilkår, at støv fra blanderen, så vidt det er muligt, skal genbruges i produktionen.

Generelt gælder der, at genanvendeligt affald skal håndteres efter affaldsbekendtgørelsens bestemmelser og at ikke-genanvendeligt affald skal håndteres efter kommunens regulativ for erhvervsaffald.

Spildevand

TEKNISK REDEGØRELSE FRA VIRKSOMHEDEN

Det er oplyst, at der i forbindelse med udvidelsen af virksomheden, ikke vil ske ændringer i de eksisterende spildevandsforhold. Rengøring og vedligehold af blandeanlægget sker ved produktionsdagens afslutning under brug af vand. Vandet opsamles og genbruges i produktionen.

NATUR- OG MILJØAFDELINGENS VURDERING

Da der ikke udledes mere spildevand i forbindelse med den planlagte udvidelse, skal der ikke søges om fornyet spildevandstilladelse.

Egenkontrol og driftsjournaler

TEKNISK REDEGØRELSE FRA VIRKSOMHEDEN

Virksomheden er ikke indkommet med forslag til vilkår for egenkontrol.

NATUR- OG MILJØAFDELINGENS VURDERING

Af standardvilkårene fremgår det, at filtre skal kontrolleres, vedligeholdes og udskiftes i overensstemmelse med leverandørens anvisninger. Derudover foreskriver standardvilkåret, at kontrol af filtre dog som minimum skal foregå hver 3. måned og ved synlig støvemission fra filtrene, og kontrollen skal tillige omfatte en visuel inspektion af renluftsiden eller i afkastkanalen af posefiltre o.lign. for check af utætheder. Renluftsiden eller afkastkanal skal efterfølgende rengøres for støvaflejringer af hensyn til kommende inspektioner.

Da det endnu ikke er afklaret, om der skal etableres et posefilter i afkastkanalen ved blokstensmaskinen, fastsættes vilkåret i sin helhed i denne miljøgodkendelse. Vilket skal sikre, at en eventuel lækage i støvfiltret opdages således, at filtret kan udskiftes. Vilket skal derudover sikre, at det opdages såfremt filtret er monteret skævt eller på anden måde monteret ukorrekt, så der forekommer væsentlige støvemissioner efter filtret.

For at sikre, at sikkerhedsventiler og overfyldningsdetektorer på pulversiloerne virker efter hensigten sættes der vilkår om, at IBF skal foretage eftersyn og funktionsafprøvning af sikkerhedsventiler og overfyldningsdetektorer på pulversiloer, f.eks. ved kortslutning af systemernes følere. Afprøvningen skal ske efter leverandørens forskrifter, dog mindst 1 gang årligt.

IBF skal desuden løbende og mindste en gang årligt foretage visuel kontrol for utætheder, revnedannelser og vedligeholdelsesstand af befæstede arealer og tætte belægninger herunder

opsamlingskar, gruber, tankgrave og bassiner. Utætheder skal udbedres, så hurtigt som muligt efter at de er konstateret.

Driftsjournal

I overensstemmelse med standardvilkårene fastsættes der vilkår om, at IBF skal føre driftsjournal med følgende:

- Virksomhedens årlige produktion.
- Dato for og resultatet af løbende kontrol, vedligeholdelse samt udskiftning af filtre.
- Dato for og årsag til hændelser med utilsigtet udslip af pulverformige råvarer samt angivelse af foretagne udbedringer eller korrigerende handlinger.
- Dato for og resultatet af kontrol af sikkerhedsventiler og overfyldningsdetektorer.
- Dato for og resultatet af det årlige eftersyn af befæstede arealer, tætte belægninger, gruber, opsamlingskar, mv.

Driftsjournalen skal opbevares på virksomheden i mindst 5 år og skal være tilgængelig for tilsynsmyndigheden.

6. Oplysninger om driftsforstyrrelser og uheld

Virksomheden har i ansøgningen ikke afgivet oplysninger omkring risikoen for driftsforstyrrelser eller uheld.

NATUR- OG MILJØAFDELINGENS VURDERING

Natur- og Miljøafdelingen vurderer, at den væsentligste risiko for forurening af omgivelserne, vil være i form af støv f.eks. ved brud på pulversiloer eller ved sprængning af sikkerhedsventilen under opblæsning af råvarer. Ved en sådan hændelse vil væsentlige mængder af støv kunne brede sig til omgivelserne. Natur- og Miljøafdelingen vurderer dog, at risikoen for et sådant uheld er minimeret, så længe standardvilkårene overholdes. Ved løbende at funktionsafprøve overfyldningsdetektorer samt sikkerhedsventiler og ved at opblæsningen af råvarer fra tankbiler foregår under konstant opsyn, bør der ikke forekomme uheld. Det vurderes på denne baggrund, at de fastsatte vilkår er tilstrækkelige for at forhindre uheld.

7. Bedst tilgængelige teknik

Virksomheden har ikke redegjort for den anvendte teknik, men vurderer at de kan overholde standardvilkårene.

NATUR- OG MILJØAFDELINGENS VURDERING

Miljøstyrelsen har udarbejdet standardvilkår for virksomheder omfattet af listepunkt B 202. Standardvilkårene er udarbejdet af Miljøstyrelsen i samarbejde med de respektive brancher og kommuner. Standardvilkårene er udarbejdet, så de er repræsentative for de typiske virksomheder inden for en bestemt branche, og vilkårene er baseret på den bedst tilgængelige teknik indenfor branchen.

Da virksomheden er omfattet af standardvilkår, er der taget stilling til BAT i forbindelse med fastsættelsen af standardvilkårene. Der skal således ikke redegøres yderligere for dette punkt.

Følgende standardvilkår for B202 aktiviteterne er ikke relevante:

Standardvilkår nr. 8: Der foregår ikke rumbling i den nye produktionshal.

Standardvilkår nr. 11: Der foregår ikke bearbejdning af træ på virksomheden.

Standardvilkår nr. 13, 14 og 26: Der foregår ikke maskinel slibning og skæring i den nye produktionshal og der etableres heller ikke svejsepladser.

Standardvilkår nr. 19: Der etableres ikke nye tankanlæg i forbindelse med det ansøgte.

Standardvilkår nr. 21: Der foregår ikke indsmøring af betonkanoner i forbindelse med det ansøgte.

Standardvilkår nr. 22: Der foregår ikke spuling af støbeforme, maskindele, betonkanoner eller andet rullende materiel i forbindelse med den nye produktionshal.

Standardvilkår nr. 23: Der er ikke ansøgt om etablering af nye bassiner til procesvand eller betonslam.

Ved anvendelse af standardvilkår og tiltag, som beskrevet af virksomheden, vurderer miljøafdelingen, at virksomheden lever op til bedst tilgængelige teknik.

8. Ophør af virksomheden

Virksomheden er omfattet af standardvilkår. Der vil derfor jf. standardvilkårene blive fastsat vilkår om, at der ved ophør af virksomhedens drift skal træffes de nødvendige foranstaltninger for at undgå forureningsfare og for at efterlade stedet i tilfredsstillende tilstand. En redegørelse for disse foranstaltninger skal fremsendes til tilsynsmyndigheden senest 3 måneder før driften ophører.

9. Høringer og Indsigelser

Et udkast til tillægsgodkendelsen har været i høring hos IBF Ejby og de nærmeste naboer.

Der er under nabohøringen indkommet høringssvar fra 3 nabovirksomheder som alle omhandler bekymringer for væsentlige støvgener som følge af udvidelsen ved IBF. Bekymringerne omhandler både støvgener som følge af den almindelige drift af virksomheden samt bekymringer for væsentlig støvforurening ved et eventuelt uheld fra en pulversilo.

I to af høringssvarene er det blandt andet anført, at virksomhederne tidligere har oplevet væsentlige støvgener fra et uheld på en pulversilo, hvor overtryksventilen sprang og at denne hændelse har medført betydelige omkostninger for virksomhederne. Den ene virksomhed oplyser i høringssvaret, at de til enhver tid har mellem 100-300 fabriksnye biler stående udenfor, som ved et udslip af beton/cementstøv kan få lakskader og medføre, at kunden nægter at modtage det. Fælles for begge virksomheder er et ønske om, at Middelfart Kommune stiller en garanti for, at IBF er tilstrækkelig forsikret mod de økonomiske tab, som et eventuelt uheld vil medføre.

En anden virksomhed anfører, at de er afhængige af en god luftkvalitet i området, da virksomheden producerer kryogen gas via luftdestillation, hvorefter gassen (oxygen) bl.a. sælges til medicins brug. Virksomheden er derfor afhængig af, at luftkvaliteten i området er ikke-forurenet og stabil.

NATUR- OG MILJØAFDELINGENS VURDERING

Natur- og Miljøafdelingen vurderer, at de vilkår der er stillede i nærværende tillægsgodkendelse, er tilstrækkelige til at sikre omgivelserne mod væsentlige støvgener. Vilkårene omkring forebyggelse af støvgener, er fastsat i overensstemmelse med Miljøstyrelsens standardvilkår og afspejler dermed den bedst tilgængelige teknik på området.

I forhold til den almindelige drift er der sat vilkår om, at virksomheden ikke må give anledning til støvgener uden for virksomhedens område, som efter tilsynsmyndighedens vurdering er væsentlige for omgivelserne. IBF har i ansøgningen oplyst, at samtlige køreveje befæstes og vandes i tørre og blæsende perioder, så støvgener undgås. Hvis der imod forventning skulle forekomme væsentlige støvgener fra virksomheden, kan Natur- og Miljøafdelingen kræve, at støvende oplag befugtes eller vandes. Natur- og Miljøafdelingen har dog ikke tidligere oplevet væsentlige støvgener fra virksomheden i en normal driftssituation.

For at forhindre diffus forurening, er der i miljøgodkendelsen sat krav om, at alle pulverformige råvarer skal håndteres i lukkede systemer. I forhold til forebyggelse af uheld fra pulversiloer, er der fastsat vilkår om, at pulversiloerne skal være forsynet med sikkerhedsventil samt en overfyldningsdetektor, som ved aktivering giver både akustisk og visuel alarm. Pulversiloerne skal desuden være etablerede med filtre som sikrer, at fortrængningsluften renses til et niveau, så emissionen af støv maksimalt er 10 mg/Nm³. Derudover er der i miljøgodkendelsen krav om, at tankbil og pulversilo konstant skal overvåges under opblæsning af råvarer i siloen. Opblæsningen skal standses øjeblikkeligt ved brud på silofilteret, ved overfyldning af silo eller ved udslip af støv fra påfyldningslange, koblinger, opblæserrør eller silo. IBF skal desuden udarbejde instrukser til tankbilchaufførerne omkring ovenstående procedure i forbindelse med opblæsningen af pulverformige råvarer, som skal godkendes af Middelfart Kommune.

For at sikre, at pulversiloerne lever op til gældende krav, er der i godkendelsen yderligere sat krav om, at filtre på siloerne skal kontrolleres, vedligeholdes og udskiftes i overensstemmelse med leverandørens anvisninger. Kontrol af filtre skal dog som minimum foregå hver 3. måned og ved synlig støvemission fra filtrene. IBF har oplyst, at de har en serviceaftale med Scanfilter, som foretager eftersyn af pulversiloerne 4 gange om året. For at sikre, at siloernes foranstaltninger til forebyggelse af uheld til enhver tid virker, er der yderligere sat krav om, at der skal foretages eftersyn og funktionsafprøvning af sikkerhedsventiler og overfyldningsdetektorer på pulversiloerne efter leverandørens forskrifter, dog mindst én gang om året.

Natur- og Miljøafdelingen vurderer, at de stillede vilkår er tilstrækkelige til at forebygge støvgener og til at undgå uheld på pulversiloerne. Der har tidligere været et større uheld på en nabovirksomhed i området, hvor sikkerhedsventilen på en pulversilo sprang. Dette skyldtes en overfyldning af siloen, som ikke var etableret med en overfyldningsdetektor. Ved overholdelse af de stillede vilkår, vil risikoen for uheld dog være minimerede.

I forhold til den ønskede garanti for, at IBF er tiltrækkelig forsikret mod de økonomiske omkostninger som et uheld kan medføre, kan dette ikke reguleres efter Miljøbeskyttelsesloven.

Høringssvarene giver således ikke anledning til nye vilkår i miljøgodkendelsen.

10. Konklusion

Middelfart Kommune vurderer, at virksomheden kan drives på stedet uden at påføre omgivelserne forurening, som er uforenelig med hensynet til omgivelsernes sårbarhed og kvalitet.

En kopi af godkendelsen skal til enhver tid være tilgængelig på virksomheden for de personer, der har ansvaret for virksomhedens indretning og drift.

Anden lovgivning

Godkendelsen omfatter udelukkende forholdet til miljølovgivningen. Andre godkendelser/tilladelser i forhold til anden lovgivning – f.eks. byggeloven og planloven - skal søges separat.

Ændring af virksomhed

Hvis virksomheden udvides eller ændres bygningsmæssigt eller driftsmæssigt, så det betyder større eller anden forurening, skal dette godkendes af Middelfart Kommune, før udvidelsen eller ændringen sker (miljøbeskyttelseslovens § 33).

Klagevejledning

Denne godkendelse er meddelt efter miljøbeskyttelseslovens kapitel 5.

Godkendelsen kan påklages til Miljø- og Fødevareklagenævnet efter reglerne i miljøbeskyttelseslovens kapitel 11. Klagen skal være modtaget af Middelfart Kommune eller indtastet i klageportalen inden klagefristens udløb den 9. februar 2022.

De klageberettigede er²:

- IBF Ejby
- Enhver med en individuel væsentlig interesse i afgørelsen.
- Sundhedsstyrelsen.
- Landsdækkende organisationer og foreninger.
- Lokale foreninger, der forinden har meddelt Middelfart Kommune, at de ønsker klage-ret.

Hvis du ønsker at klage over denne afgørelse, kan du klage til Miljø- og Fødevareklagenævnet. Du klager via Klageportalen, som du finder et link til på forsiden af www.naevneneshus.dk. Klagen sendes gennem Klageportalen til den myndighed, der har truffet afgørelsen. En klage er indgivet, når den er tilgængelig for myndigheden i Klageportalen. Når du klager, skal du som privatperson betale et gebyr på kr. 900 mens du som virksomhed eller organisation skal betale kr. 1.800. Du betaler gebyret med betalingskort i Klageportalen.

Miljø- og Fødevareklagenævnet skal som udgangspunkt afvise en klage, der kommer uden om Klageportalen, hvis der ikke er særlige grunde til det. Hvis du ønsker at blive fritaget for at bruge Klageportalen, skal du sende en begrundet anmodning til den myndighed, der har truffet afgørelse i sagen. Myndigheden videresender herefter anmodningen til Miljø- og Fødevareklagenævnet, som træffer afgørelse om, hvorvidt din anmodning kan imødekommes.

Vejledning om gebyrbetalingen kan findes på hjemmesiden for Nævnenes hus under Miljø- og Fødevareklagenævnet.

Gebyret bliver tilbagebetalt hvis:

- klagesagen fører til, at den påklagede afgørelse ændres eller ophæves,
- klageren får helt eller delvis medhold i klagen, eller
- klagen afvises som følge af overskredet klagefrist, manglende klageberettigelse eller fordi klagen ikke er omfattet af Miljø- og Fødevareklagenævnets kompetence.

Gebyret bliver dog ikke tilbagebetalt, hvis den eneste ændring af den påklagede afgørelse er forlængelse af frist for efterkommelse af afgørelse, som følge af den tid, der er medgået til klagenævnets sagsbehandlingstid.

CIVILT SØGSMÅL

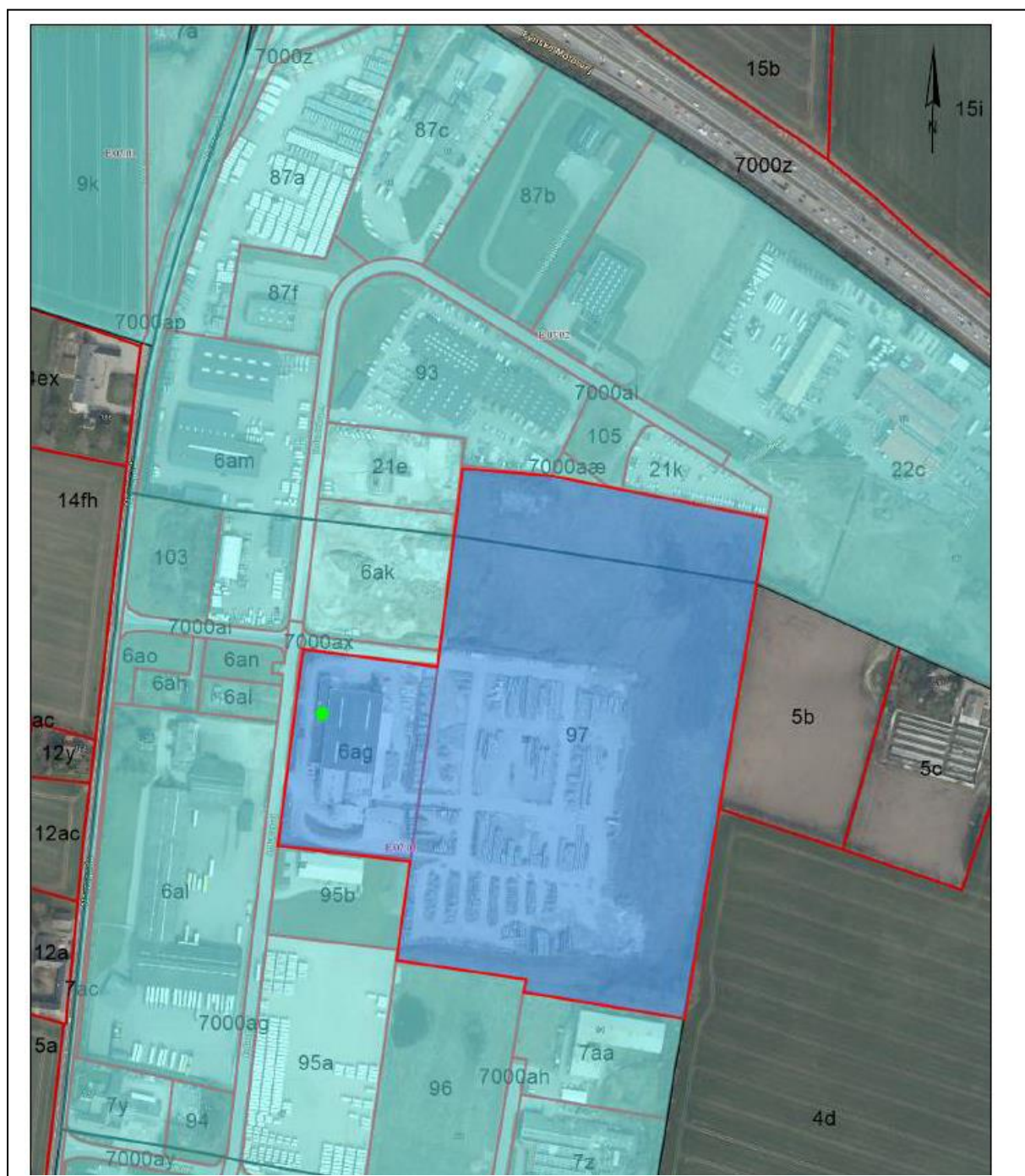
Et eventuelt sagsanlæg skal ifølge miljøbeskyttelseslovens § 101 stk. 1, være anlagt inden 6 måneder efter, at afgørelsen er modtaget, eller – hvis sagen påklages – inden 6 måneder efter, at den endelige afgørelse foreligger.

² Se Miljøbeskyttelseslovens § 98 - 100

Bilag 1 Beliggenhed



Bilag 2 Planmæssige forhold



SIGNATURFORKLARING

| KOMMUNEPLANRAMME – VEDTAGET | |
|---|----------------------------|
|  | Boligområde |
|  | Blandet bolig og erhverv |
|  | Erhvervsområde |
|  | Centerområde og butikker |
|  | Rekreation / fritidsformål |
|  | Sommerhusområde |
|  | Offentlige formål |
|  | Tekniske anlæg |
|  | Landområde |
|  | Andet |



SIGNATURFORKLARING

| LOKALPLAN - VEDTAGET | |
|---|----------------------------|
|  | Boligområde |
|  | Blandet bolig og erhverv |
|  | Erhvervsområde |
|  | Centerområde og butikker |
|  | Rekreation / fritidsformål |
|  | Sommerhusområde |
|  | Offentlige formål |
|  | Tekniske anlæg |
|  | Landområde |
|  | Andet |

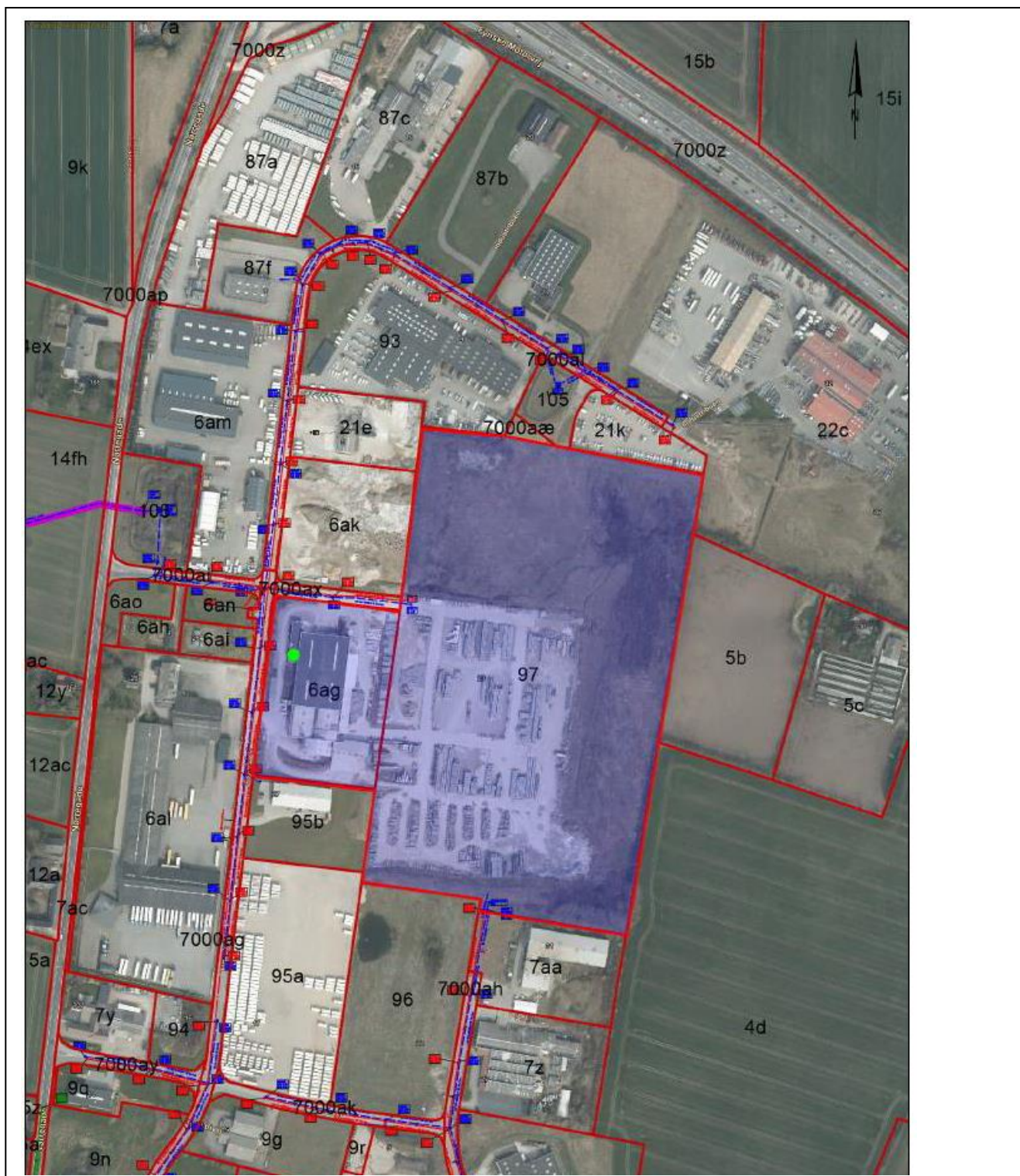
Bilag 3 Grundvand



SIGNATURFORKLARING

| Boringer | | Følsomme indvindingsområder | |
|----------|---------------------------|-----------------------------|--|
| ● | Vandboring | ■ | Nitratfølsomme indvindingsoplande |
| ● | Geoteknisk boring | | |
| ● | Miljøboring | Drikkevandsinteresser | |
| ● | Råstof boring | ■ | Område med særlige drikkevandsinteresser |
| ● | Anden boring | ■ | Område med almindelige drikkevandsinteresser |
| ● | Sløjfet boring | | |
| ● | Ukendt formål/ anvendelse | | |

Bilag 4 Spildevand



SIGNATURFORKLARING

| Afløb - ledninger | |
|---|--------------------|
|  | Spildevand |
|  | Fælles |
|  | Regnvand |
|  | Dræn |
|  | Ukendt / andet |
|  | Vand uden renskrav |

Bilag 5 Beskyttet natur

RØJLE KLINT OG KASMOSE SKOV

Nærmeste terrestriske Natura 2000-område er Natura 2000-område nr. 111 Røjle Klint og Kasmose Skov, som ligger ca. 13,2 km nordvest for virksomheden. Området er også et udpeget habitatområde (H95).

Udpegningsgrundlaget er naturtyperne: Rigkær (7230), Kildevæld (7220), Surt Overdrev (6230), Kalkoverdrev (6210), Strandvold med flerårige (1220), Elle- og askeskov (91E0) og Bøg på muld (9130). I området danner følgende arter desuden udpegningsgrundlaget: Stor Vandsalamander.

LILLEBÆLT

Nærmeste marine Natura 2000-område er Natura 2000-område nr. 112 Lillebælt, som ligger ca. 5,9 km sydvest for virksomheden. Området er også et udpeget habitatområde (H92).

Udpegningsgrundlaget er naturtyperne: Sandbanke (1110), Vandflade (1140), Lagune (1150), Bugt (1160), Rev (1170), Strandvold med enårige og flerårige (1210 og 1220), Kystklint/klippe (1230), Enårig strandengsvegetation (1310), Strandeng (1330), Forklit (2110), Hvid klit (2120), Grå/grøn klit (2130), Kransnålalge-sø (3140), Næringsrig sø (3150), Vandløb (3260), Kalkoverdrev (6210), Surt Overdrev (6230), Tidvis våd eng (6410), Urtebræmme (6430), Nedbrudt højmoser (7120), Kildevæld (7220), Rigkær (7220), Bøg på mor (9110), Bøg på muld (9130), Ege-blandskov (9160), Skovbevokset tørvemoser (91D0) og Elle- og askeskov (91E0).

I området danner følgende arter udpegningsgrundlaget: Skæv vindelsnegl, Sumpvindelsnegl, Stor vandsalamander, Marsvin.

Området er også et udpeget fuglebeskyttelsesområde (47). I området danner følgende fuglearter udpegningsgrundlaget: Rørhøg, Havørn, Engsnarre, Brushane, Plettet rørvagtel, Klyde, Havterne, Fjordterne, Dværgerterne, Mosehornugle, Sangsvane, Bjergand, Hvinand, Toppet skallesluger og Edderfugl.

Bilag 6 Indretning og drift



Adressoplyselse:
 Adresse: Industrivej 33, 5592 Eby
 Ejerlav: Eby Bv. Eby
 Matr. nr.: 97
 Matr. areal: 101.076 m²
 Behyggelse:
 Eby Bv. Eby
 Tilbygning: 0 m²
 Overdækning: 2.267 m²
 Fremtidig behyggelse:
 i alt: 2.358 m²
 Behyggelsesprocent: 2,33 % (2.358 / 101.073)

Myndighedssæt

BYGGERE: JBF Eby
 SAG: Produktionshal
 BANE: Stationsplan



STERNBERG CONSULT
 A/S
 CVR: 35062518

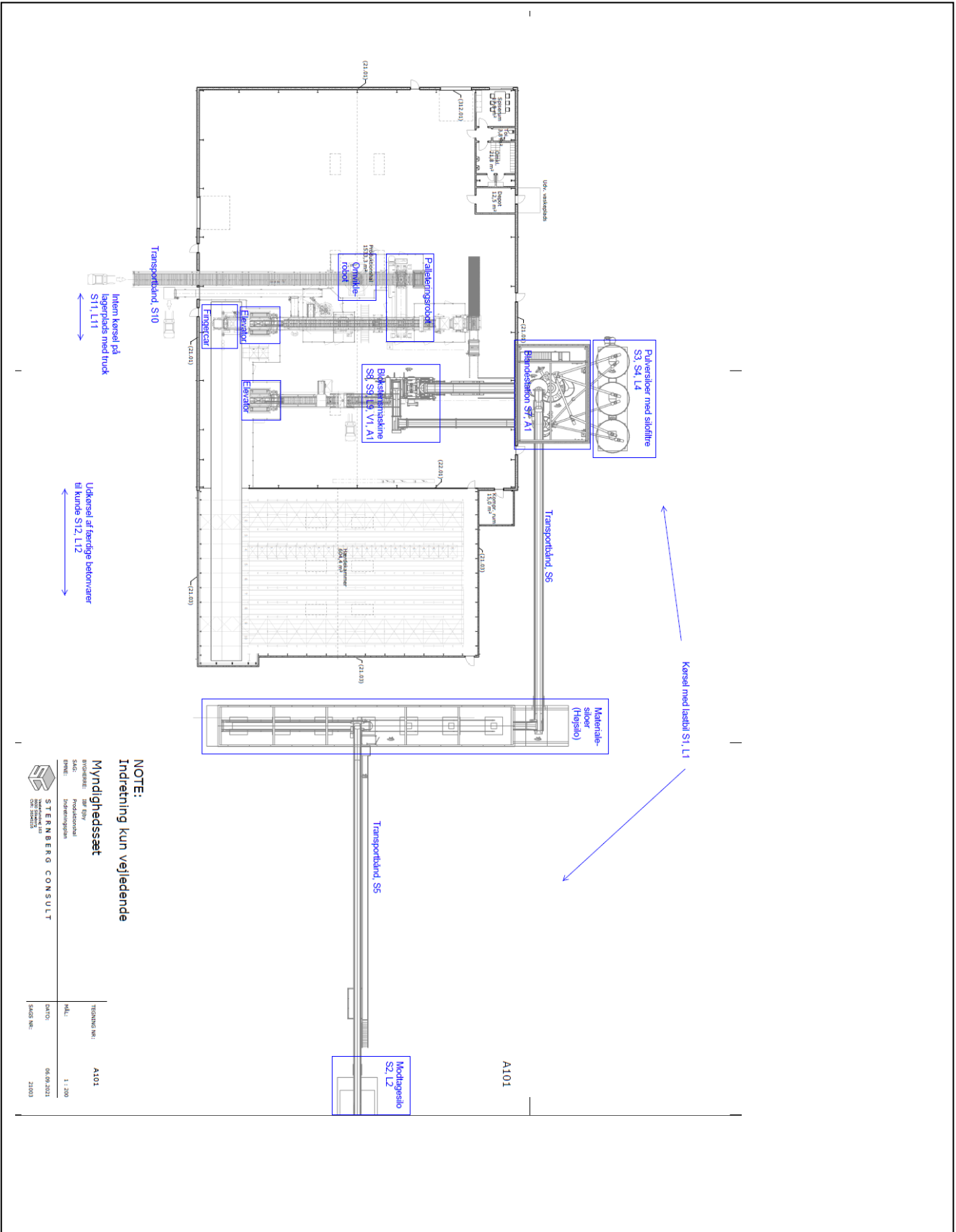
TEGNING NR.: A-001

MÅL: 1 : 2000

DATO: 06-09-2021

SAGS NR.: 21003

Bilag 7 Indretning og drift II



NOTE:
Indretning kun vejledende

Myndighedsset

BRUGSBEHØVER: SF 1519
 SÅK: Produktionsafdel.
 ERHVERV: Industribygning



TEGNINGS NR.: A101

SKALA: 1 : 200

DATO: 06.09.2021

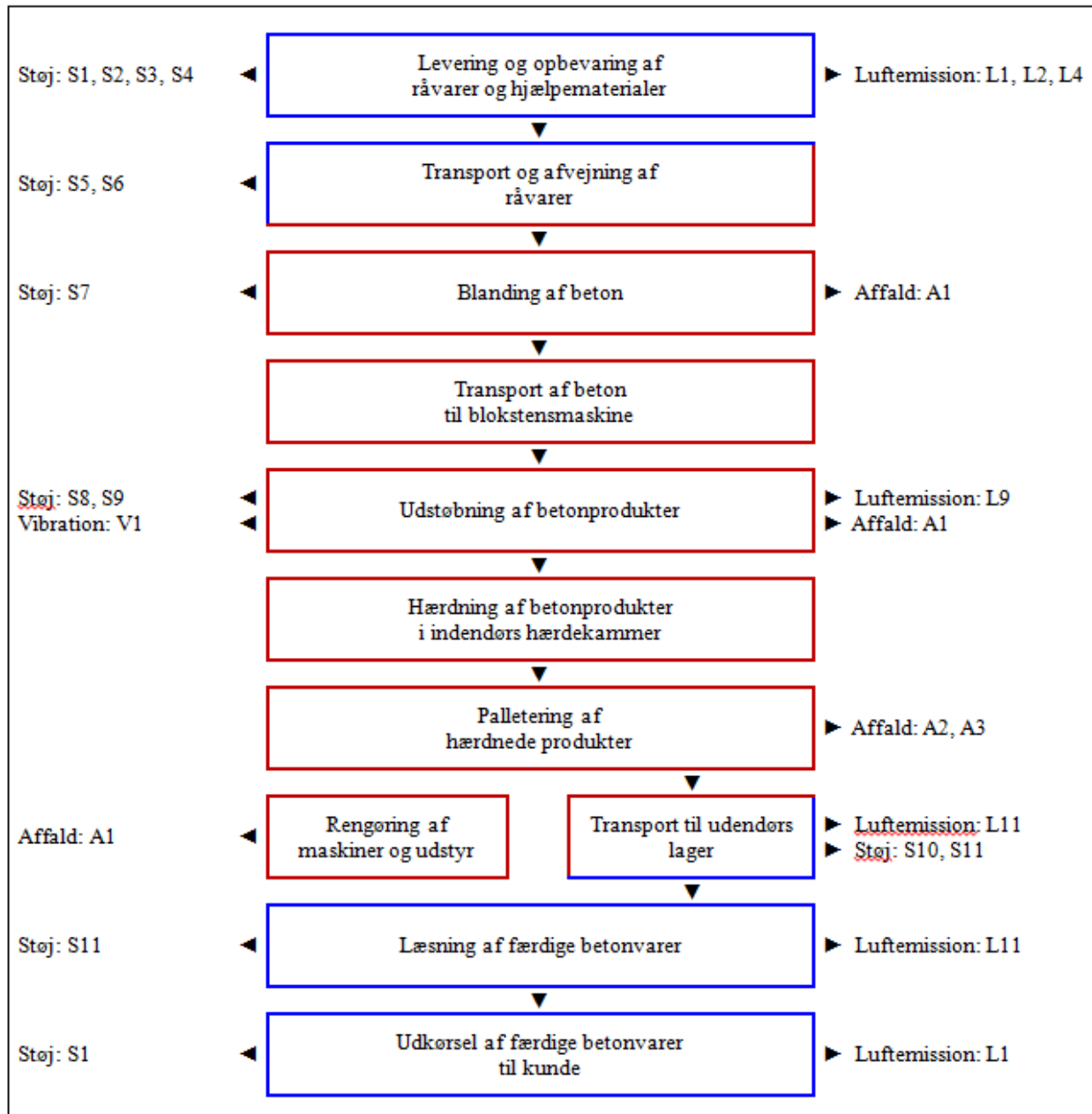
SKAETS NR.: 21003

Bilag 9 Procesdiagram for ny blokstensproduktion

Procesdiagram for blokstensproduktion i ny produktionshal

Udendørs aktiviteter er markeret i blå ramme og indendørs aktiviteter i rød ramme.

De enkelte aktiviteter og de fra aktiviteterne forekommende forureninger, er beskrevet i dokumentet Produktionsprocesser.



Bilag 10 Liste over sagens akter

| Dokument | Dato | Sags nr. | Dok nr. |
|---|--------------------|-------------|---------|
| Ansøgning om miljøgodkendelse | 30. september 2021 | 2021-014082 | 1+2 |
| Tilladelse til at indhente byggetilladelse inden miljøgodkendelse | 12. oktober 2021 | 2021-014082 | 4 |
| Supplerende oplysninger | 25. oktober 2021 | 2021-014082 | 7 |
| Supplerende oplysninger | 28. oktober 2021 | 2021-014082 | 10 |
| Supplerende oplysninger | 11. november 2021 | 2021-014082 | 13 |
| Supplerende oplysninger | 17. november 2021 | 2021-014082 | 14 |
| Godkendelse i høring hos virksomhed | 26. november 2021 | 2021-014082 | 18 |
| Godkendelse i høring hos naboer | 26. november 2021 | 2021-014082 | 19 |
| Høringssvar #1 | 7. december 2021 | 2021-014082 | 21 |
| Høringssvar #2 | 10. december 2021 | 2021-014082 | 23 |
| Høringssvar #3 | 10. december 2021 | 2021-014082 | 24 |

Bilag 11 Referencer

| | |
|--|---|
| Miljøbeskyttelsesloven | Lovbekendtgørelse nr. 241 af 13. marts 2019 om miljøbeskyttelse. |
| Godkendelsesbekendtgørelsen og bekendtgørelsen om standardvilkår | Bekendtgørelse nr. 1317 af 20. november 2018 om godkendelse af listevirksomhed. Bekendtgørelse nr. 1474 af 12. december 2017 om standardvilkår i godkendelse af listevirksomhed om godkendelse af listevirksomhed. |
| Affaldsbekendtgørelsen | Bekendtgørelse nr. 224 af 8. marts 2019 om affald. |
| Miljøvurderingsloven | Lovbekendtgørelse nr. 1225 af 25. oktober 2018 om miljøvurdering af planer og programmer og af konkrete projekter (VVM) |
| Risikobekendtgørelsen | Bekendtgørelse nr. 372 af 25. april 2016 om kontrol med risikoen for større uheld med farlige stoffer. |
| Olietankbekendtgørelsen | Bekendtgørelse nr. 1611 af 10. december 2015 om indretning, etablering og drift af olietanke, rørsystemer og pipelines. |
| Affaldsregulativ | Regulativ for erhvervsaffald i Middelfart Kommune 2018. |
| Støjvejledninger | Miljøstyrelsens vejledning nr. 5, 1984 om ekstern støj fra virksomheder. Miljøstyrelsens vejledning nr. 6, 1984 om måling af ekstern støj fra virksomheder. Miljøstyrelsens vejledning nr. 5, 1993 om beregning af ekstern støj fra virksomheder. Miljøstyrelsens orientering nr. 9, 1997 om lavfrekvent støj, infralyd og vibrationer i eksternt miljø. |
| Luftvejledningen | Miljøstyrelsens vejledning nr. 2, 2001 om begrænsning af luftforurening fra virksomheder. |
| B-værdivejledning | Miljøstyrelsens vejledning nr. 2, 2002 om B-værdier med tilhørende supplement. |
| Miljøoplysningsbekendtgørelsen | Bekendtgørelse nr. 980 af 16. august 2017 om aktindsigt i miljøoplysninger |
| Statslig udmelding til vandplanernes retningslinjer 40 og 41 | Notat. Statslig udmelding til vandplanernes retningslinjer 40 og 41 i forhold til Områder med Særlige Drikkevandsinteresser (OSD) og indvindingsoplande. Bilag 1 til: Statslig udmelding til vandplanernes retningslinjer 40 og 41 i forhold til Områder med Særlige Drikkevandsinteresser (OSD) og indvindingsoplande. |
| BAT-dokumenter | Miljøstyrelsens orientering nr. 2, 2006 om referencer til BAT vurdering ved miljøgodkendelser. BAT-eksempler og tjeklister på tværs af brancher, orientering nr. 4, 2014 |