

# MILJØGODKENDELSE

## af husdyrbruget på Førstballevej 45, 7321 Gadbjerg

Efter § 12, stk. 3, i Lov om miljøgodkendelse m.v. af husdyrbrug  
(Lov nr. 1572 af 20. december 2006 med senere ændringer)

2. juli 2014



# Indhold

<b>Resume .....</b>	<b>3</b>
<b>Afgørelse .....</b>	<b>4</b>
<b>Vilkår.....</b>	<b>5</b>
Generelle forhold.....	5
Anlæg .....	5
Indretning og drift .....	5
Støj og skadedyr .....	7
Affald, olie og kemikalier .....	7
Arealer.....	8
Dokumentation og egenkontrol .....	8
Driftsophør .....	9
<b>Vurdering .....</b>	<b>9</b>
Generelt.....	9
Anlæg .....	10
Stalde og opbevaringslagre.....	10
Afstandskrav.....	11
Gødningsopbevaring og -håndtering .....	11
Spildevand .....	12
Ammoniak .....	12
Lugt.....	15
Belysning, støj, støv og skadedyr .....	16
Affald, olie og kemikalier .....	17
Transport .....	17
Arealer.....	18
Bedste tilgængelige teknik (BAT).....	18
Landskabelige hensyn .....	20
Ophør .....	21
Alternativer .....	21
<b>Samlet vurdering.....</b>	<b>22</b>
<b>Offentlighed og klagevejledning.....</b>	<b>22</b>

## Bilag:

- Bilag 1: Ansøgers miljøtekniske beskrivelse.
- Bilag 2: Situationsplan.
- Bilag 3: Oversigtsplan.
- Bilag 4: Pumpeledninger til gylle.
- Bilag 5: Udbringningsarealer og transportveje.
- Bilag 6: Beskyttet natur.
- Bilag 7: Landskab.

## Resume

Kobberbølgaard I/S, Kobberbølvej 33, 7183 Randbøl, har søgt om en miljøgodkendelse i forbindelse med udvidelse af svineproduktionen på husdyrbruget Førstballevej 45, 7321 Gadbjerg.

Ansøgningen om miljøgodkendelse er indsendt til Vejle Kommune gennem Miljøstyrelsens elektroniske ansøgningssystem den 4. november 2013. Ansøgningen om miljøgodkendelse omfatter kun anlægget på Førstballevej 45, da al husdyrgødning afsættes til selskabet Baldershav I/S. Udbringningsarealerne er søgt godkendt i en separat ansøgning.

Kommunen har vurderet, at der kan meddeles godkendelse af husdyrbruget inklusiv de ansøgte ændringer i henhold til de gældende regler<sup>1</sup>. Miljøgodkendelsen omfatter produktionen og anlægget.

Miljøgodkendelsen er baseret på en række vilkår. Disse vilkår fremkommer som en følge af Lov om miljøgodkendelse m.v. af husdyrbrug<sup>1</sup> samt tilhørende bekendtgørelse og anden lovgivning.

Miljøgodkendelsen for Førstballevej 45 er særligt kendetegnet ved:

- Dyreholdet udvides fra 257,46 til 327,47 DE.
- Der opføres en ny drægtighedsstald i forlængelse af den eksisterende farestald og løbeafdeling.
- Anlæggets påvirkning af omgivelserne med ammoniak ikke vil være væsentlig, da projektet lever op til kravene til deposition for kategori 1, 2 og 3 natur. Desuden overholder udvidelsen det generelle krav (2013 niveau) om 30 % reduktion af ammoniakfordampningen.
- Lugtgenafstand fra anlægget er beregnet til 176 m for omkringliggende enkeltboliger, og nærmeste enkeltbolig ligger reelt ca. 410 m væk. Heller ikke for nærmeste omkringboende i samlet bebyggelse og byzone er der risiko for væsentlige lugtgener.
- Anvendelsen af bedste tilgængelige teknik (BAT) i projektet er tilstrækkelig, idet der blandt andet er gyllekøling i to eksisterende staldafsnit og den ny drægtighedsstald.

---

<sup>1</sup> Lov nr. 1572 af 20. december 2006 om miljøgodkendelse m.v. af husdyrbrug (Husdyrgodkendelsesloven) med senere ændringer.

Det er Vejle Kommunes samlede vurdering, at husdyrbruget vil blive drevet på en måde, som ikke vil medføre en væsentlig påvirkning af miljøet.

Udkastet til godkendelsen har været i høring hos berørte naboer og parter samt andre, som har anmodet herom. Høringen gav ikke anledning til bemærkninger. Den endelige miljøgodkendelse er derfor ikke ændret i forhold til udkastet, som blev sendt i høring.

## **Afgørelse**

Vejle Kommune meddeler hermed miljøgodkendelse til husdyrbruget på ejendommen Førstballevej 45, 7321 Gadbjerg.

Godkendelsen omfatter hele husdyrbruget på ejendommen Førstballevej 45, matrikel nr. 11c Lindeballe By, Lindeballe, og 14a Førstballe By, Nørup, drevet under CVR-nr. 33286708.

Miljøgodkendelsen omfatter husdyrbruget med dyrehold på 327,47 dyreenheder (DE) fordelt på 1.000 søer, 16.000 smågrise (7,2-32 kg) og 600 slagtesvin (32-102 kg) årligt.

Miljøgodkendelsen omfatter produktionen og anlægget inklusiv opførelse af ny drægtighedsstald.

Godkendelsen er betinget af en række vilkår, som kan findes i det følgende. Endvidere indgår oplysninger i ansøgers miljøtekniske beskrivelse (bilag 1) og den digitale ansøgning, skemanummer 56.028, version 4, som forudsætning for godkendelsen.

Med denne miljøgodkendelse følger 8 års retsbeskyttelse. Det vil sige indtil den 2. juli 2022. Vilkårene kan dog ændres efter reglerne i Lov om miljøgodkendelse m.v. af husdyrbrug kap. 4. Husdyrbrugets miljøgodkendelse skal regelmæssigt og mindst hvert 10. år tages op til revurdering, jf. § 40 i Bekendtgørelse om tilladelse og godkendelse m.v. af husdyrbrug. Den første revurdering foretages, når der er forløbet 8 år. Derudover skal godkendelser af IE-husdyrbrug tages op til revurdering, hvis EU-Kommissionen offentliggør en BAT-konklusion, som er relevant for den pågældende produktion. En sådan revurdering kan også forekomme inden for retsbeskyttelsesperioden.

# Vilkår

## Generelle forhold

1. Fristen for udnyttelse af denne godkendelse er 2 år fra godkendelsens dato for nyt byggeri og 4 år fra godkendelsens dato til udvidelse af dyreholdet. Godkendelsen bortfalder, hvis den ikke udnyttes inden udløbet af disse frister.
2. Driftsuheld, hvor der opstår risiko for forurening af miljøet, skal straks meldes til alarmcentralen tlf.: 112 og derefter straks til kommunen.

## Anlæg

### *Indretning og drift*

3. Ejendommen tillades drevet med et maksimalt dyrehold på 327,47 dyreenheder (DE) fordelt på 1.000 søer, 16.000 smågrise (7,2-32 kg) og 600 slagtesvin (32-102 kg) årligt.
4. Antallet af udnyttede stipladser må ikke overskride 1.000 stipladser for søer, 2.100 stipladser for smågrise og 500 stipladser for slagtesvin, se fordeling i tabel 1.
5. Eksisterende og nye stalde skal være indrettet med staldsystemer, som angivet i tabel 1 i afsnittet Stalde og opbevaringslagre nedenfor.
6. Den totale mængde N ab dyr pr. år beregnet som kg N ab dyr pr. årssø gange antal årssøer skal være mindre end 24.493 kg N/år.

"Kg N ab dyr pr. årssø" beregnes ud fra følgende ligning:

$$\text{Kg N ab dyr pr. årssø} = (\text{FE pr. årssø} \times \text{g råprotein pr. FE}_{\text{so}}) / 6.250 - 1,98 - (\text{antal fravænnede grise pr. årssø} \times \text{fravænningsvægt} \times 0,0257)$$

Ovenstående er beregnet ud fra forudsætningerne i nedenstående tabel. De enkelte forudsætninger er ikke bindende, men vilkårligningen skal samlet set overholdes.

Parameter	Værdi
Antal årssøer	1.000
FE/årsso	1.490
g råprotein/FE <sub>so</sub>	133,40
Antal fravænnede grise pr. årssø	28,80
Fravænningsvægt	7,2

7. Den totale mængde P ab dyr pr. år beregnet som kg P ab dyr pr. årssø gange antal årssøer skal være mindre end 5.179 kg P/år.

“Kg P ab dyr pr. årssø” beregnes ud fra følgende ligning:

$$\text{Kg P ab dyr pr. årssø} = (\text{FE pr. årssø} \times \text{g P pr. FE}) / 1.000 - 0,58 - (\text{antal fravænnede grise pr. årssø} \times \text{fravænningsvægt} \times 0,006 \text{ kg P pr. kg tilvækst})$$

Ovenstående er beregnet ud fra forudsætningerne i nedenstående tabel. De enkelte forudsætninger er ikke bindende, men vilkårligningen skal samlet set overholdes.

Parameter	Værdi
Antal årssøer	1.000
FE/årsso	1.490
g P/FE	4,70
Antal fravænnede grise pr. årssø	28,80
Fravænningsvægt	7,2

8. Varmepumpen i gyllekølingsanlægget i den eksisterende sostald (staldafsnit 2 og 3) skal levere en årlig køleydelse på mindst 74.285 kWh.
9. Varmepumpen i gyllekølingsanlægget i den ny sostald (staldafsnit 1) skal levere en årlig køleydelse på mindst 47.178 kWh.
10. Der skal være monteret målere på varmpumperne, som måler den producerede energimængde. Der skal være monteret en særskilt elmåler til hver varmpumpe.
11. Gyllekølingsanlæggene skal være forsynet med et trykovervågningssystem, en alarm samt en sikkerhedsanordning, der i tilfælde af lækage stopper gyllekølingsanlægget. Gyllekølingsanlæggene må ikke kunne genstarte automatisk.

12. Gyllekølingsanlæggene skal kontrolleres og serviceres mindst en gang årligt af en godkendt montør.
13. Udformning, arkitektur og materialevalg for tilbygningen til sostalden (staldafsnit 1 på situationsplan i bilag 2), skal være i overensstemmelse med beskrivelserne i ansøgningsmaterialet, se bilag 1.
14. Nyt skråningsanlæg ved tilbygningen til sostalden skal udformes i lighed med det nuværende skråningsanlæg ved den eksisterende sostald. Det vil sige med en skråning ned mod vejen rundt om stalden og endnu en skråning ned mod marken.

### *Støj og skadedyr*

15. Virksomhedens bidrag til støjbelastningen i omgivelserne<sup>2</sup> må ikke overstige følgende værdier målt ved nabobeboelser eller deres opholdsarealer:

Mandag-fredag kl. 07-18 (8 timer)	Alle dage kl. 18-22 (1 time)	Alle dage kl. 22-07 (½ time)	Alle dage kl. 22-07
Lørdag kl. 07-14 (7 timer)	Lørdag kl. 14-18 (4 timer)		Maksimal værdi
	Søn- og helligdag kl. 07-18 (8 timer)		
55 db (A)	45 db (A)	40 db (A)	55 db (A)

16. På ejendommen skal der foretages en effektiv fluebekæmpelse i overensstemmelse med de af Statens Skadedyrslaboratorium seneste fastsatte retningslinjer (retningslinjerne opdateres 1 gang årligt). Bekæmpelse skal desuden foretages på kommunens forlangende.

### *Affald, olie og kemikalier*

17. Virksomhedens olieaffald og kemikalieoplag og -affald, skal til enhver tid opbevares i tæt emballage og stå overdækket på fast, tæt bund uden mulighed for afløb til kloak, jord, overfladevand eller grundvand.

<sup>2</sup> Støjbidraget måles bortset fra maksimalværdien som det ækvivalente, konstante, korrigerede støjniveau i dB(A) jf. Vejledning nr. 5 fra 1984 om ekstern støj fra virksomheder. Tallene i parentes angiver referencetiden inden for den pågældende periode.

## **Arealer**

18. 327,47 DE husdyrgødning (30.795 kg N og 7.781 kg P) årligt skal afsættes til aftalearealer eller biogasanlæg.  
Aftalearealer skal enten være miljøgodkendte eller vurderet af kommunen til at modtage husdyrgødning uden, at det kræver forudgående miljøgodkendelse efter §§ 11, 12 eller 16 i Husdyrgodkendelsesloven.

## **Dokumentation og egenkontrol**

19. Virksomheden skal efter anmodning fra kommunen ved en støjmåling dokumentere, at vilkår om støj er overholdt. Målingerne skal foretages i overensstemmelse med den til enhver tid gældende lovgivning og retningslinjer på området. Tilsynsmyndigheden kan maksimalt kræve målinger en gang årligt.
20. Husdyrbruget skal opbevare dokumentation for nedenstående i mindst 5 år.  
Dokumentationen skal forevises kommunen på forlangende.
- Dyreholdets størrelse.
  - Registrering af årlig produceret energimængde og årligt energiforbrug til varmepumpe for gyllekølingsanlæggene.
  - Årlige kontrol- og servicereporter for gyllekølingsanlægget.
  - Følge- og indlægssedler samt eventuelle blandeforskrifter for mindst hver tredje måned for foder til søer.
  - Foderforbrug pr. årssø, beregnet for sammenhængende perioder på minimum 12 måneder.
  - Det gennemsnitlige indhold af råprotein og fosfor pr. FE i foderblandinger til søerne, beregnet for sammenhængende perioder på minimum 12 måneder.
  - Vandforbrug (med aflæsning hvert kvartal).
  - Elforbrug (med aflæsning hver måned).
21. Der skal udarbejdes en beredskabsplan, som fortæller, hvornår og hvordan der skal reageres ved uheld, som kan medføre konsekvenser for det eksterne miljø. Beredskabsplanen skal være tilgængelig på husdyrbruget ved udnyttelse af godkendelsen.



## **Driftsophør**

22. Ved eventuelt ophør af dyreholdet skal dette meddeles til Vejle Kommune.
23. Ved husdyrbrugets eventuelle ophør skal stalde m.v. rengøres og alle lagre af husdyrgødning, foder, affald og lignende bortskaffes miljømæssigt forsvarligt. Staldene skal fortsat vedligeholdes, og der skal udarbejdes en plan for anvendelse af stalde og øvrige produktionsbygninger.

## **Vurdering**

### **Generelt**

Kobberbølgaard I/S, Kobberbølvej 33, 7183 Randbøl, har søgt om en miljøgodkendelse til etablering af ny drægtighedsstald og udvidelse af svineproduktionen på husdyrbruget Førstballevej 45, 7321 Gadbjerg. Dyreholdet søges udvidet fra 900 årssøer, 8.000 smågrise og 495 slagtesvin (polte) svarende til 257,46 dyreenheder (DE) til 1.000 søer, 16.000 smågrise og 600 slagtesvin (polte) svarende til 327,47 DE årligt.

Husdyrbruget på Førstballevej 45 har en miljøgodkendelse efter § 33 i miljøbeskyttelsesloven fra august 2006 til et dyrehold på 900 søer, 8.000 smågrise og 495 slagtesvin/polte (30-102 kg) årligt.

Vejle Kommune har vurderet, at den ansøgte udvidelse af dyreholdet har så omfattende karakter i forhold til den hidtidige produktion, at den konkrete sag ikke kan behandles som et tillæg til miljøgodkendelse, men derimod skal behandles som en ansøgning om en ny samlet miljøgodkendelse af husdyrbruget. Kommunen har i sin vurdering lagt vægt på, at anlæg og arealer i dag drives under to forskellige CVR-numre, hvorfor der er søgt om to separate godkendelser, samt at der er tale om en væsentlig udvidelse af dyreholdet.

Miljøgodkendelsen fra 2006 bortfalder således, når denne miljøgodkendelse efter § 12, stk. 3, i Husdyrgodkendelsesloven udnyttes.

Ud over husdyrbruget på Førstballevej 45 driver Kobberbølgaard I/S også husdyrbrug på følgende adresser:

- Kobberbølvej 33, 7183 Randbøl (ca. 3 km fra Førstballevej 45).

- Præsteengvej 2, 7321 Gadbjerg (ca. 2,3 km fra Førstballevej 45).
- Granlundvej 9, 7190 Billund (ca. 4 km fra Førstballevej 45).
- Hærvejen 70, 7182 Bredsten (ca. 4,5 km fra Førstballevej 45).
- Refstrupvej 35, 7321 Gadbjerg (ca. 3,5 km fra Førstballevej 45).

Det er kommunens vurdering, at det er muligt at lave en beregning af miljøpåvirkningen fra hvert af anlæggene. Det er kommunens vurdering, at anlæggene kan adskilles teknisk og forureningsmæssigt, og miljøgodkendelsen omfatter derfor kun anlægget på Førstballevej 45.

## **Anlæg**

### *Stalde og opbevaringslagre*

En oversigt med husdyrbrugets staldafsnit og opbevaringslagre efter udvidelsen ses nedenfor. Se desuden situationsplan i bilag 2. Numrene på de enkelte staldafsnit svarer til numrene på situationsplan i bilag 2. Numrene i parentes svarer til staldID i ansøgningen.

I forbindelse med udvidelsen af dyreholdet opføres en ny drægtighedsstald på ca. 1.600 m<sup>2</sup> i grundplan i forlængelse af den eksisterende farestald og løbeafdeling.

Der er gyllekøling i den eksisterende farestald og løbeafdeling (staldafsnit nr. 2 og 3 på situationsplan i bilag 2). Der installeres gyllekøling i den ny stald (staldafsnit 1). Se beregninger i ansøgers miljøtekniske beskrivelse (bilag 1).

Der er stillet vilkår for drift af gyllekølingsanlæggene med udgangspunkt i Miljøstyrelsens teknologiblad Køling af gylle i stalde til søer og smågrise.

Staldafsnit nr.	Dyretype	Antal årsdyr	Antal stipladser	Antal DE	Staldsystem/teknologi
1 – ny (ST-188062)	Søer	500	500	81,02	Løbe- og drægtighedsstald, individuel opstaldning, delvis spaltegulv. Gyllekøling.
2 (ST-188061)	Søer	500	250	81,02	Løbe- og drægtighedsstald, løsgående, delvis spaltegulv. Gyllekøling.
3 (ST-188056)	Søer	1.000	250	69,93	Farestald, kassestier, delvis spaltegulv. Gyllekøling.
5 (ST-188058)	Slagtesvin (polte) (32-102 kg)	600	500	15,17	Drænet gulv + spalter (33/67).
6 (ST-188059)	Smågrise (7,2-32 kg)	16.000	2.100	80,32	Toklimastald, delvis spaltegulv.

Tabel 1: Staldafsnit efter udvidelsen.

Opbevaringslager nr.	Type	Overdækning	Kapacitet (m <sup>3</sup> )
13 (LA-125879)	Gyllebeholder	Naturligt flydelag	2.000
14 (LA-125878)	Gyllebeholder	Naturligt flydelag	2.000

Tabel 2: Opbevaringslagre efter udvidelsen.

Der er stillet vilkår om dyreholdets størrelse, staldsystem i de enkelte staldafsnit og udnyttelsesfrist for godkendelsen.

#### *Afstandskrav*

Afstanden fra staldanlægget til nærmeste beboelse på Grydedalvej 35 er ca. 410 m. Afstanden fra staldanlægget til nærmeste samlede bebyggelse (Lindeballe) er ca. 1,2 km. Det nærmeste byzoneområde (boligområde ved Tøsbj Mosevej i Gadbjerg) eller fremtidige byzoneområde ifølge kommuneplanens rammedel ligger i en afstand af 4,1 km fra staldanlægget.

Byggeriet overholder afstandskravene i §§ 6 og 8 i Husdyrgodkendelsesloven.

#### *Gødningsopbevaring og -håndtering*

Der produceres årligt 7.120 m<sup>3</sup> gylle inklusiv rengøringsvand og vandspild. Den samlede opbevaringskapacitet i de to gyllebeholdere på husdyrbruget samt kanaler og fortanke er 6.490 m<sup>3</sup> svarende til 10,9 måneders opbevaring.

Det er Vejle Kommunes vurdering, at dette er tilstrækkeligt til at sikre forsvarlig opbevaring af gylle uden væsentlig risiko for udsivning af næringsstoffer til grundvand, overfladevand og tør natur.

Gyllepumpning foregår med stationære pumper. Se beskrivelse af minimering af risiko for uheld på side 6 i ansøgers miljøtekniske beskrivelse (bilag 1).

Terrænet omkring gyllebeholderne er skrånende ned mod staldanlægget. Der er ca. 150 m til en beskyttet sø nordvest for gyllebeholderne og ca. 375 m til et vandløb syd for gyllebeholderne. Der er stillet vilkår om udarbejdelse af beredskabsplan. Vejle Kommune vurderer ud fra dette, at der ikke vil være en væsentlig miljørisiko forbundet med håndtering af gylle.

#### *Spildevand*

Der skal gives en separat udlednings- eller nedsivningstilladelse til tagvand fra nye driftsbygninger samt overfladevand fra befæstede arealer, hvor der ikke vil forekomme spild af husdyrgødning, foder m.v.

Det er ud fra ovenstående kommunens vurdering, at spildevand håndteres, så der ikke er risiko for en væsentlig miljøpåvirkning af overfladevand, grundvand eller tør natur.

#### *Ammoniak*

Vejle Kommune har vurderet, hvorvidt der i forbindelse med projektet er behov for en beskyttelse af naturen med dens bestand af vilde planter og dyr og deres levesteder, herunder områder, der er beskyttet mod tilstandsændringer eller fredet, udpeget som internationalt naturbeskyttelsesområde eller udpeget som særligt sårbart over for næringsstofpåvirkning. Endvidere har kommunen vurderet om projektet i sig selv, eller i forbindelse med andre planer og projekter kan påvirke et Natura 2000-område væsentligt, jf. §§ 7 og 8 i Bekendtgørelse nr. 408 af 1. maj 2007 om udpegning og administration af internationale naturbeskyttelsesområder samt beskyttelse af visse arter.

Projektet overholder det generelle krav om reduktion af ammoniakemissionen for udvidelsesdelen og stalde, som renoveres. Reduktionskravet er 30 %, idet ansøgningstidspunktet er 2013. Kravet stilles med enkelte undtagelser i forhold til

referencestaldsystemer jf. bilag 3 i Bekendtgørelse nr. 294 af 31. marts 2009 om tilladelse og godkendelse m.v. af husdyrbrug med senere ændringer. Kravet er opfyldt ved, at der er gyllekøling i to af de eksisterende staldafsnit (staldafsnit 2 og 3) og den ny stald (staldafsnit 1) samt ved foderoptimering.

Den samlede ammoniakemission fra anlægget bliver 3.604 kg N/år, hvilket er en reduktion af emissionen på 158 kg N/år. De anførte tilpasninger af anlægget medfører, at ammoniakemissionen fra stalde og lagre reduceres med 261 kg N/år mere, end hvad der er krævet for at overholde ammoniakreduktionskravet på 30 %.

#### Natura 2000-områder (kategori 1 natur)

Staldanlægget ligger i en afstand af ca. 8,5 km fra det internationale naturbeskyttelsesområde (Natura 2000-område) nr. 81 Øvre Grejs Ådal. Udpegningsgrundlaget ses i efterfølgende tabel 3.

Nr.	Habitatområde	Kode	Udpegningsgrundlag	
81	Øvre Grejs Ådal	1014	Skævvindelsnegl ( <i>Vertigo angustior</i> )	Ny
		1096	Bækklampret ( <i>Lampetra planeri</i> )	Ny
		1166	Stor vandsalamander ( <i>Triturus cristatus cristatus</i> )	Ny
		1355	Odder ( <i>Lutra lutra</i> )	Ny
		3140	Kalkrige søer og vandhuller med kransnålalger	Ny
		3150	Næringsrige søer og vandhuller med flydeplanter eller store vandaks	
		3260	Vandløb med vandplanter	
		6210	Overdrev og krat på mere eller mindre kalkholdig bund (* vigtige orkidélokalteter)	Ny
		6230	* Artsrige overdrev eller græsheder på mere eller mindre sur bund	
		6410	Tidvis våde enge på mager eller kalkrig bund, ofte med blåtop	Ny
		6430	Bræmmer med høje urter langs vandløb eller skyggende skovbryn	Ny
		7220	* Kilder og væld med kalkholdigt (hårdt) vand	
		7230	Rigkær	Ny
		9120	Bøgeskove på morbund med kristtorn	
		9130	Bøgeskove på muldbund	
		9160	Egeskove og blandeskove på mere eller mindre rig jordbund	
91E0	* Elle- og askeskove ved vandløb, søer og væld			

Tabel 3: Udpegningsgrundlag for Natura 2000-område nr. 81 Øvre Grejs Ådal.

Kommunen har vurderet, at det ikke er nødvendigt at foretage en miljøkonsekvensvurdering i forhold til Natura 2000-området, idet anlægget ligger langt fra Natura 2000-området. Med så stor en afstand fra anlægget, er der ikke risiko for en påvirkning af Natura 2000-området eller områdets udpegningsgrundlag.

#### Ammoniakfølsomme naturtyper (kategori 2 natur)

Staldanlægget ligger ca. 1,2 km nord for et 6,1 ha overdrev, som er nærmeste område med kategori 2 natur, jf. § 7, stk. 1, nr. 2 i Husdyrgodkendelsesloven.

På baggrunden af afstanden til naturområdet og den samlede emission fra staldanlægget, er det kommunens vurdering, at totaldepositionen på naturområdet vil være mindre end den maksimalt tilladte totaldeposition på 1,0 kg N/ha/år jf. bilag 3 i Husdyrgodkendelsesbekendtgørelsen.

#### Regional og lokal natur (kategori 3 natur)

Kategori 3 natur omfatter heder, moser og overdrev, som er beskyttet efter naturbeskyttelseslovens § 3, og ammoniakfølsomme skove beliggende uden for de internationale naturbeskyttelsesområder, jf. husdyrgodkendelsesbekendtgørelsens bilag 3. Som udgangspunkt er beskyttelsesniveauet for kategori 3 natur en merdeposition på maksimum 1,0 kg N/ha/år. Kommunen kan tillade en merdeposition, der er større end dette.

Inden for en radius på ca. 1 km omkring staldanlægget er der registreret 5 overdrev, 5 heder, 3 moser, 6 enge og en række mindre søer omfattet af Naturbeskyttelseslovens § 3 samt 5 potentielt ammoniakfølsomme skove. Se kort i bilag 6. Der er registreret sjældne arter i tilknytning til et overdrev ca. 150 m nordøst for staldanlægget (skov-gøgelilje) og en mose ca. 330 m syd for staldanlægget (rundbladet soldug, benbræk, aflangbladet vandaks og gul star). Der er ikke registreret Bilag IV-arter inden for 1 km omkring staldanlægget.

Ca. 290 m nordvest for staldanlægget ligger et 0,4 ha overdrev beskyttet efter Naturbeskyttelseslovens § 3. Tålegrænsen er 10-25 kg N/ha/år. I 2011 var baggrundsbelastningen 16,1 kg N/ha/år. Merpåvirkningen på naturområdet vil blive 0,1 kg N/ha/år, jf. beregning i det digitale ansøgningssystem. Da merdepositionen af ammoniak er mindre end 1 kg N/ha/år, vurderes det ansøgte ikke at medføre en tilstandsændring af naturområdet.

Ca. 80 m nordøst for staldanlægget ligger en 0,6 ha mose beskyttet efter Naturbeskyttelseslovens § 3. Tålegrænsen er 10-25 kg N/ha/år. I 2011 var

baggrundsbelastningen 16,1 kg N/ha/år. Merpåvirkningen på naturområdet vil blive 0,0 kg N/ha/år, jf. beregning i det digitale ansøgningssystem.

Da merdepositionen af ammoniak er mindre end 1 kg N/ha/år, vurderes det ansøgte ikke at medføre en tilstandsændring af naturområdet.

Ca. 325 m sydøst for staldanlægget ligger en 3,1 ha mose og et fattigkær beskyttet efter Naturbeskyttelseslovens § 3. Tålegrænsen er 10-15 kg N/ha/år. I 2011 var baggrundsbelastningen 16,1 kg N/ha/år. Merpåvirkningen på naturområdet vil blive 0,0 kg N/ha/år, jf. beregning i det digitale ansøgningssystem.

Da merdepositionen af ammoniak er mindre end 1 kg N/ha/år, vurderes det ansøgte ikke at medføre en tilstandsændring af naturområdet.

Ca. 190 m syd for staldanlægget ligger en 6,1 ha mose beskyttet efter Naturbeskyttelseslovens § 3. Tålegrænsen er 10-25 kg N/ha/år. I 2011 var baggrundsbelastningen 16,1 kg N/ha/år. Merpåvirkningen på naturområdet vil blive 0,0 kg N/ha/år, jf. beregning i det digitale ansøgningssystem.

Da merdepositionen af ammoniak er mindre end 1 kg N/ha/år, vurderes det ansøgte ikke at medføre en tilstandsændring af naturområdet.

Det er kommunens samlede vurdering, at ammoniakemission fra anlægget ikke vil medføre tilstandsændringer af beskyttet natur eller forringelse af levesteder for eller forekomst af sjældne arter.

#### Bilag IV-arter

Der er ikke registreret Bilag IV-arter inden for en radius på ca. 1,5 km omkring staldanlægget. På den baggrund har kommunen vurderet, at projektet ikke medfører en væsentlig påvirkning af Bilag-IV arter eller levesteder for disse.

#### *Lugt*

Lugtemissionen er beregnet i det digitale ansøgningssystem ud fra oplysningerne om den ansøgte husdyrproduktion. Geneafstanden er overholdt i forhold til enkelt bolig, samlet bebyggelse, byzone og områder, som ifølge kommuneplanen er udpeget til fremtidig byzone, se nedenstående tabel.

	Korteste afstand fra staldanlægget	Beregnet geneafstand	Geneafstand overholdt
Byzone eller byudviklingsområde (Gadbjerg)	4,1 km	585 m	Ja
Samlet bebyggelse (Lindeballe)	1,2 km	423 m	Ja
Enkelt bolig (Grydedalvej 35, 7321 Gadbjerg)	410 m	176 m	Ja

Tabel 4: Beregnede geneafstande i forhold til enkelt bolig, samlet bebyggelse og byzone/byudviklingsområde.

Der er stillet vilkår om dyreholdets størrelse samt det maksimale antal udnyttede stipladser.

Det er ud fra de beregnede geneafstande og de stillede vilkår Vejle Kommunes vurdering, at der ikke er risiko for væsentlige lugtgener i forhold til de omboende.

#### *Belysning, støj, støv og skadedyr*

Der er udendørs belysning ved indgangen til sostalden og maskinhuset. Se placering i bilag 2. Det er kommunens vurdering, at der på baggrund af afstanden til de omboende ikke vil være væsentlige gener fra belysning.

De primære kilder til støj fra anlægget vil fremover være ventilation, korntørring og levering af dyr. Kommunen har vurderet, at de omboende kan sikres mod væsentlige støjgener ved at stille vilkår om overholdelse af konkrete støjgrænser samt vilkår om, at der skal foretages målinger, såfremt der skulle opstå begrundet tvivl om, hvorvidt ejendommens drift kan leve op til de fastsatte grænser.

De primære kilder til støv vil være aflæsning af korn og transport. Det er kommunens vurdering, at der på baggrund af afstanden til de omboende ikke vil være risiko for væsentlige støvgener.

Der er stillet vilkår om effektiv fluebekæmpelse. Det er Vejle Kommunes vurdering, at der med de i ansøgningen angivne forhold og de stillede vilkår ikke er væsentlig risiko for gener fra skadedyr.



### *Affald, olie og kemikalier*

Affaldsfraktioner fra ejendommen samt håndtering af affald fremgår af ansøgers miljøtekniske beskrivelse (bilag 1). Døde dyr opbevares på fast overdækket plads ved tilkørselsvejen til ejendommen (se placering på oversigtsplan i bilag 3). Placering af døde dyr er langt fra de omboende.

Affaldshåndtering er omfattet af de til enhver tid gældende affaldsregulativer for Vejle Kommune. Alt affald fra husdyrbruget skal opsamles, opbevares og transporteres efter reglerne i affaldsregulativerne. På den baggrund er det kommunens vurdering, at håndtering af affald på husdyrbruget ikke vil medføre væsentlige gener for omgivelserne eller risiko for forurening.

Der er 3 olietanke på ejendommen, en 1.800 l olietank fra 2002 placeret udendørs ved klimastalden, en 1.200 l olietank fra 1986 placeret i værksted og en 5.900 l dieseltank fra 2006 placeret i maskinhuset. Dieseltanken bruges af Baldershav I/S, som driver arealerne. Se placering på situationsplan i bilag 2.

Baldershav I/S er ansvarlig for opbevaring og håndtering af pesticider på ejendommen.

Det er kommunens vurdering, at opbevaring og håndtering af olie med de stillede vilkår sker hensigtsmæssigt, så der ikke er væsentlig risiko for påvirkning af jord, grundvand, overfladevand eller natur.

### *Transport*

Vejle Kommune har vurderet de gener, der er forbundet med transport i forbindelse med husdyrbrugets drift og den trafikale belastning, som dette giver for omgivelserne.

Antallet af transporter til og fra ejendommen fremgår af den miljøtekniske beskrivelse (bilag 1). Der vil som følge af udvidelsen af dyreholdet på ejendommen ske en stigning i antallet af transporter. Transport af gylle til udbringning på markerne, vil hovedsageligt foregå ad de veje, som fremgår af bilag 5. Der køres gennem byen Nørup.

Det er kommunens vurdering, at der er valgt de mest hensigtsmæssige transportveje for produkter til og fra ejendommen. Kommunen vurderer, at transporten til og fra anlægget ikke vil medføre væsentlige øgede trafikale og miljømæssige gener i nærområdet.

## **Arealer**

Al husdyrgødning fra husdyrbruget på Førstballevej 45 afsættes til Baldershav I/S, Førstballevej 45, 7321 Gadbjerg. Arealerne, som drives af Baldershav I/S ses på kort i bilag 5. Arealerne er søgt godkendt efter § 16 i Husdyrgodkendelsesloven. Der er stillet vilkår om, at al husdyrgødning fra husdyrbruget skal afsættes til aftalearealer eller biogasanlæg.

## **Bedste tilgængelige teknik (BAT)**

Vejle Kommune har vurderet, hvorvidt ansøger i projektet har truffet de nødvendige foranstaltninger til at forebygge og begrænse forureningen ved anvendelse af bedste tilgængelige teknik. Ansøger har redegjort for anvendelse af BAT og eventuelle alternative BAT løsninger, som er fravalgt, inden for management, fodring, staldindretning, vand- og energiforbrug samt opbevaring af husdyrgødning i den miljøtekniske beskrivelse (bilag 1).

## Management

Ansøger overholder de lovpligtige krav om gødningsregnskab, som er BAT ifølge BREF-dokumentet vedrørende intensiv fjerkræ- og svinproduktion. I den miljøtekniske beskrivelse har ansøger bl.a. redegjort for, at der udarbejdes en beredskabsplan, samt at energi- og vandforbrug registreres, som ligeledes er BAT ifølge BREF-dokumentet. Der er stillet vilkår herom.

## Staldindretning og fodring

Staldsystemer i de enkelte staldafsnit ses i tabel 1 i afsnittet Stalde og opbevaringslagre ovenfor. Miljøstyrelsens vejledende emissionsgrænseværdier<sup>3</sup> for ammoniak og den reelle emission fordelt på dyretyper og staldsystemer ses i tabel 5 nedenfor.

---

<sup>3</sup> Vejledende emissionsgrænseværdier opnåelige ved anvendelse af den bedste tilgængelige teknik (BAT), Husdyrbrug med konventionel produktion af slagtesvin 30 – 102 kg (gyllebaserede staldsystemer), Husdyrbrug med konventionel produktion af smågrise (gyllebaserede staldsystemer), Husdyrbrug med konventionelt hold af søer med pattegrise til fravæning (gyllebaserede staldsystemer).

Ansøgt dyrehold i gyllebaserede staldsystemer	Emission opnåelig ved anvendelse af BAT		Emission i ansøgning
	Kg N/årsdyr	Samlet kg N/år	Samlet kg N/år
500 søer, løbe- og drægtighedsstald, individuel opstaldning, delvis spaltegulv (ny stald).	1,77	884	906
500 søer, løbe- og drægtighedsstald, løsgående, delvis spaltegulv (eksisterende stald).	2,11	1.055	1.078
1.000 søer, farestald, kassestier, delvis spaltegulv (eksisterende stald).	0,75	750	776
16.000 smågrise (7,2-32 kg), toklimastald, delvis spaltegulv (eksisterende stald).	0,043	692	608
600 slagtesvin (32-102 kg), drænet gulv + spalter (33/67) (eksisterende stald).	0,36	219	236
I alt	-	3.600	3.604

Tabel 5: Vejledende emissionsgrænseværdi og reel emission af ammoniak fra stalde fordelt på dyretype og staldsystem.

Der er anvendt foderoptimering for at reducere ammoniakemissionen. I ansøgningen er regnet med 1.490 FE/årsso til søerne, hvor normen er 1.540 FE/årsso. Der er stillet vilkår om foderoptimering.

Den samlede BAT-emissionsgrænse for ammoniak for husdyrbruget er 3.600 kg N/år. Den samlede ammoniakemission efter udvidelsen af dyreholdet er beregnet til 3.604 kg N/år.

Miljøstyrelsens vejledende emissionsgrænseværdi for fosfor fra søer, smågrise og slagtesvin i gyllebaserede staldsystemer er henholdsvis 23 kg P/DE ab lager, 27,8 kg P/DE ab lager og 20,5 kg P/DE ab lager. Den samlede BAT-emissionsgrænse er 7.898 kg P/år (se beregning i bilag 1). I ansøgningen er det beregnet, at indholdet af fosfor i husdyrgødningen er 7.781 kg P/år ved anvendelse af foderoptimering med med 1.490 FE/årsso til søerne, hvor normen er 1.540 FE/årsso, og 4,70 g P/FE til søerne, hvor normen er 4,80 g P/FE. Der er stillet vilkår om foderoptimering.

### Vand- og energiforbrug

Ansøger har i den miljøtekniske beskrivelse redegjort for, at eventuelle lækager identificeres og repareres hurtigst muligt, at drikkevandsanlægget kalibreres jævnligt, og at vandforbruget registreres, hvilket er BAT for aktiviteter, hvor der bruges vand, ifølge BREF-dokumentet.

Der anvendes gyllekøling, hvilket reducerer energiforbruget til opvarmning af stalde. Der er installeret trinløs styring af ventilationen i staldene, og der etableres udertryksventilation i de nye staldanlæg. Ventilationen rengøres hyppigt, hvilket er BAT ifølge BREF-dokumentet.

### Opbevaring af husdyrgødning

Opbevaring af husdyrgødning sker i henhold til reglerne i Husdyrgødningsbekendtgørelsen<sup>4</sup>.

### Samlet vurdering

Det er kommunens vurdering, at der er redegjort tilstrækkeligt for anvendelse af BAT. Gennem vilkår sikres, at stalde og opbevaringsanlæg udformes som beskrevet i ansøgningen, samt foderoptimering. Ud fra ansøgers redegørelse for anvendelse af BAT (se bilag 1) samt de stillede vilkår, er det Vejle Kommunes vurdering, at BAT er anvendt i et tilstrækkeligt omfang i projektet.

## **Landskabelige hensyn**

Vejle Kommune har foretaget en vurdering af byggeriets placering og udformning i forhold til de landskabelige værdier og bevaringsværdige kulturmiljøer. Området, hvor ejendommen er beliggende, kan karakteriseres som et kuperet landskab med mange skove og spredte bevoksninger.

Ejendommens bygninger er beliggende i område med værdifulde landskabelige interesser. Se kort i bilag 7. Landskabet er værdifuldt, da det rummer Lindeballe bakker, som er et småkuperet randmorænelandskab præget af mange mindre nåletræsbeplantning.

Ejendommens bygninger ligger uden for værdifulde kulturmiljøer.

Tilbygningen til den eksisterende sostald ligger uden for særlige økologiske forbindelsesområder og økologiske forbindelsesområder. Se kort i bilag 7.

---

<sup>4</sup> Bekendtgørelse nr. 764 af 28. juni 2012 om erhvervsmæssigt dyrehold, husdyrgødning, ensilage m.v.

Tilbygningen til den eksisterende sostald er ikke omfattet af beskyttelseshensyn i forhold til kirker, søer, åer, fortidsminder eller skove. Der er ikke registreret beskyttede diger i umiddelbar nærhed af staldanlægget og den ny bygning.

Ejendommens bygninger ligger ikke i et fredet område.

For at opnå, at byggeriet udgør en samlet helhed i landskabet, er der stillet vilkår om, at tilbygningen skal opføres i samme materialer og farver som den eksisterende sostald som beskrevet i ansøgningen og om udformning af skråningsanlæg omkring den ny stald. Disse vilkår er begrundet i, at der er tale om en stor bygning, der er iøjnefaldende i landskabet og med vilkårene sikres, at der sker en indpasning i landskabsbilledet.

Det er Vejle Kommunes vurdering, at der med de stillede vilkår ikke vil ske en væsentlig påvirkning af landskabet eller kulturmiljøer som følge af opførelse af tilbygning til den eksisterende sostald.

### **Ophør**

Ansøger har redegjort for, hvad der foretages ved et fremtidigt eventuelt ophør af produktionen (se bilag 1), og desuden har Vejle Kommune stillet vilkår til handlinger i forbindelse med ophør.

Vejle Kommune vurderer, at disse tiltag er tilstrækkelige til at undgå forureningsfare og til at sikre, at ejendommen ikke vil blive belastet med skadedyr. Endvidere vurderer kommunen, at der ikke er risiko for, at ejendommen kommer til at fremstå som et uhensigtsmæssigt øde og forladt element i landskabet.

### **Alternativer**

Ansøger har undersøgt alternative løsninger, hvilket fremgår af bilag 1, og fravalgt dem til fordel for de løsninger, som indgår her i miljøgodkendelsen.

Der er beskrevet en alternativ placering af den ny drægtighedsstald umiddelbart øst for den eksisterende sostald (staldafsnit 2 og 3 på situationsplan i bilag 2). Af ansøgers miljøtekniske beskrivelse fremgår, at denne placering ikke er hensigtsmæssigt, idet den eksisterende sostald netop er placeret med facade og foderindlevering mod øst. Den alternative placering ville efter

kommunens vurdering samle bygningerne på ejendommen mere, men samtidig ville den medføre, at staldene kom tættere på overdrevene nord for husdyrbruget.

Kommunen vurderer, at den nævnte placering er relevant at beskrive som alternativ, og at ansøgers beskrivelse af alternativer er tilstrækkelig. Vejle Kommune vurderer samlet set ikke det behandlede alternativ som værende bedre end det ansøgte projekt.

Det såkaldte 0-alternativ består i, at udvidelsen ikke blev gennemført. Ansøger har beskrevet konsekvenser af dette i bilag 1.

Med hensyn til miljøpåvirkning og nabogener for udvidelsen set i forhold til 0-alternativet, er det kommunens vurdering, at udvidelsen ikke vil betyde risiko for en væsentlig påvirkning af det omgivende miljø, eller væsentlig større gener for naboer end ved den nuværende produktion – jf. øvrige afsnit i miljøgodkendelsen.

## **Samlet vurdering**

Vejle Kommune har vurderet miljøbelastningen fra husdyrbruget på Førstballevej 45 på grundlag af ansøgningen, miljøteknisk beskrivelse, supplerende oplysninger samt vilkårene i denne godkendelse. Kommunen vurderer, at husdyrbruget har truffet de nødvendige foranstaltninger til at forebygge og begrænse forureningen fra husdyrbrugets anlæg. Endvidere vurderer kommunen, at husdyrbruget efter udvidelsen kan drives uden væsentlige indvirkninger på miljøet, såfremt vilkårene i denne godkendelse overholdes.

Det er samlet Vejle Kommunes vurdering, at husdyrbruget vil blive drevet på en måde, som ikke vil medføre en væsentlig påvirkning af miljøet.

## **Offentlighed og klagevejledning**

Da Vejle Kommune modtog ansøgningen, annoncerede kommunen den offentligt på Vejle Kommunes hjemmeside i perioden 31. januar til 21. februar 2014.

Vejle Kommune sendte udkast til miljøgodkendelse i høring i perioden 14. maj til 30. juni 2014 hos ansøger, naboer og parter samt andre, som har anmodet om at blive hørt. Høringen gav

ikke anledning til bemærkninger. Den endelige miljøgodkendelse er derfor ikke ændret i forhold til udkastet, som blev sendt i høring.

Billund Lufthavn er hørt i sagen vedrørende vurdering af risiko for birdstrike. Billund Lufthavn har ikke haft bemærkninger til sagen.

Denne miljøgodkendelse er udstedt i henhold til § 12, stk. 3, i Lov nr. 1572 af 20. december 2006 om miljøgodkendelse m.v. af husdyrbrug med senere ændringer.

Vejle Kommunes afgørelse offentliggøres på kommunens hjemmeside den 4. juli 2014.

Miljøgodkendelsen kan påklages indtil 4 uger efter offentliggørelsen, jf. Lov om miljøgodkendelse m.v. af husdyrbrug, kap. 7. Det vil sige, at en eventuel klage skal være modtaget senest den 1. august 2014 kl. 14.00 af Vejle Kommune. Enhver, der har væsentlig individuel interesse i sagen, samt en række foreninger og organisationer m.v. vil kunne klage over kommunens afgørelse.

Klagen skal være skriftlig og indsendes via e-mail: [teknikogmiljo@vejle.dk](mailto:teknikogmiljo@vejle.dk) eller til adressen:

*Vejle Kommune  
Teknik & Miljø  
Kirketorvet 22  
7100 Vejle*

Såfremt Vejle Kommune modtager en klage over denne afgørelse, vil ansøger blive underrettet. Det er Natur- og Miljøklagenævnet, der behandler en eventuel klage. Vejle Kommune vil sørge for, at klagen senest 3 uger efter klagefristens udløb videresendes til Natur- og Miljøklagenævnet med en udtalelse om kommunens bemærkninger til sagen og de anførte klagepunkter. Samtidig hermed vil Vejle Kommune sende en kopi af udtalelsen til de i sagen involverede parter med en frist på 3 uger for at komme med bemærkninger til Natur- og Miljøklagenævnet.

Der er fastsat et klagegebyr på 500 kr. Se desuden vejledning om gebyr på Natur- og Miljøklagenævnets hjemmeside: [www.nmkn.dk/Vejledninger/default.htm](http://www.nmkn.dk/Vejledninger/default.htm).

Kommunens afgørelse kan også indbringes for domstolene. Retssagen skal være anlagt inden 6 måneder fra den dag, afgørelsen har været offentligt bekendtgjort.

En eventuel klage over miljøgodkendelsen har ikke opsættende virkning medmindre Natur- og Miljøklagenævnet bestemmer andet. Det forudsættes, at andre nødvendige tilladelser som f.eks. byggetilladelse er indhentet, inden miljøgodkendelsen udnyttes. Det skal bemærkes, at Natur- og Miljøklagenævnet ved sin behandling kan ændre eller ophæve en godkendelse.



## Ansøgers miljøtekniske beskrivelse

Numre henviser til bekendtgørelsens bilag 2.

### Indledning

Kobberbølgård I/S driver i nu-situationen en svineproduktion på ejendommen Førstballevej 45, 7321 Gadbjerg, fordelt på dyretyperne søer, polte og smågrise.

Kobberbølgård I/S ønsker at udvide produktionen med 100 søer, 105 polte og 8000 smågrise.

Kobberbølgård I/S ønsker at bygge en ny drægtighedsstald i forlængelse af den eksisterende løbeafdeling/farestald og tage en eksisterende verandastald ud af drift.

1) Leif Søndergård, Førstballevej 45, 7321 Gadbjerg, [Baldershavelcif@hotmail.com](mailto:Baldershavelcif@hotmail.com), tlf. 75738224, mobil 20258224

2) Kobberbølgård I/S, Kobberbølvej 33, 7183 Randbøl, CVR. 33286708

3) Baldershav, Førstballevej 45, 7321 Gadbjerg, 11 c, Lindeballe By m.fl., CHR 22085.

4) Leif Søndergård, Førstballevej 45, 7321 Gadbjerg, [Baldershavelcif@hotmail.com](mailto:Baldershavelcif@hotmail.com), tlf. 75738224, mobil 20258224

5) Søren Søndergård, Kobberbølvej 33, 7183 Randbøl, [Sondergaard4@hotmail.com](mailto:Sondergaard4@hotmail.com), mobil 20487713

18) Der er ingen bivirksomhed på ejendommen.

Ejerforhold: Ejendommen Baldershav, Førstballevej 45, 7123 Gadbjerg ejes af Leif Søndergård. Leif Søndergård indgår sammen med Søren Søndergård i I/S'et Kobberbølgård I/S, som driver svineproduktionen på Baldershav. Adressen Førstballevej 45 er desuden hjemsted for Baldershav I/S, som er et markdriftsselskab. Kemikalierum og dieseltank i maskinhus m.v. vedrører dette selskab.

### Afstandsforhold

Ejendommen Baldershav er placeret i landzone. Den nærmeste naboejendom uden landbrugspligt er Grydedalvej 35, som ligger ca. 440 m syd for det nye staldanlæg. Den nærmeste by (el. fremtidig byzone) er Gadbjerg, som ligger ca. 4,6 km nordøst for ejendommen. Den nærmeste samlede bebyggelse er Lindeballe, beliggende ca. 1,2 km nord for ejendommen. Det nye staldanlæg overholder afstandskravene til naboskel vej, vandløb mm, jf. § 8 i Lov om miljøgodkendelse m.v. af husdyrbrug.

### Byggeri og indretning, samt oplysninger om indpasning i landskabet,

40) Herunder oplysninger etablering af afskærmende beplantning, placering af bygninger og anlæg og bygningshøjder i forhold til terræn og indsiget

Der opføres ny drægtighedsstald på ca. 1600 m<sup>2</sup> i forlængelse af den eksisterende farestald og løbeafdeling. Kiphøjden bliver 8,3 m som på resten af bygningen.

Der er ikke planer om ny beplantning omkring stalden, da staldanlægget er placeret på en mark, som allerede er omgivet af levende hegn på 3 sider.

Området, hvor Baldershøve er beliggende, er klassificeret som særlig værdifuldt landskabsområde.

Den nye stald ligger udenfor skovbyggelinien. Der er ingen fortidsminder eller beskyttede diger i nærheden af den nye stald.

Den nye stald er placeret ca. 215 m nord for det nærmeste § 3-beskyttede natur, en mose.

Det nærmeste Natura 2000-område er området omkring Fårup Sø knap 9 km væk.

Staldsystemet i den nye stald vil være delvis spaltegulv.

Oplysning om ventilationsanlæg, herunder type, kapacitet, antal afkast, afkastenes placering, afksthøjde, lufthastighed i afkast m.v.:

Ventilationssystemet er combi-diffus med frekvensstyring.

Oplysning om bygningsmaterialer og farver:

Den nye staldbygning opføres i samme materialer som den eksisterende stald, vægge af søstenselementer, røde sternbrædder, rød gavltrekan, tag af grå stålplader. Kiphøjden er 8,3 m.

Det er ikke endeligt afgjort, hvorledes koten på tilbygningen vil være, men formentlig i samme kote, som den nuværende sostald. Vedrørende skråningerne omkring stalden, vil de blive etableret som i dag. Det vil sige en skråning ned mod vejen rundt om stalden og igen en lille skråning ned mod marken. Stalden vil således falde naturligt ind i landskabet.

Opførelse af stald vil ske umiddelbart efter meddelelse af miljøgodkendelsen.

## Dyrehold

Efter udvidelsen vil der på Baldershøve være 1000 søer, 600 polte og 16.000 smågrise 7,2-32 kg, svarende til i alt 327,47 DE.

## Gyllekøling

Ifølge Miljøstyrelsens teknologiblad "Køling af gylle i stalde til søer og smågrise" kan effekten af gyllekøling i stalde med traditionelt gyllesystem estimeres ud fra følgende ligning:

$$\text{Reduktion (\%)} = -0,004 x^2 + x$$

Hvor  $x$  = køleeffekt,  $W/m^2$

Der regnes med en renseeffekt på 5,2 % for det eksisterende gyllekølingsanlæg i staldafsnit 2 og 3.

Areal af gyllekanaler:  $1.600 \text{ m}^2$

Køleeffekt =  $5,3 \text{ W/m}^2$

Årlig køleydelse =  $5,3 \text{ W/m}^2 \times 1.600 \text{ m}^2 \times 8.760 \text{ h} = 74.285 \text{ kWh}$

Der regnes med en renseeffekt på 5,0 % for det nye gyllekølingsanlæg i staldafsnit 1.

Areal af gyllekanaler:  $1.056 \text{ m}^2$

Køleeffekt =  $5,1 \text{ W/m}^2$

Årlig køleydelse =  $5,1 \text{ W/m}^2 \times 1.056 \text{ m}^2 \times 8.760 \text{ h} = 47.178 \text{ kWh}$

## Landbrugsareal/ harmoniforhold

Der er ingen arealer tilknyttet denne miljøansøgning, idet al husdyrgødning afsættes til gylleaftalearealer, som samtidig søges § 16 godkendt.

**Husdyrgødning**

22) I nudrift er der en årsproduktion af gylle inkl. rengøringsvand og vandspild på 5581 m<sup>3</sup>. Efter udvidelsen er årsproduktionen 7120 m<sup>3</sup>.

23) På ejendommen findes 2 gyllebeholdere a 2000 m<sup>3</sup>. Herudover er der opbevaringskapacitet i kanaler og fortanke på i alt 2490 m<sup>3</sup>. I alt er der opbevaringskapacitet på 6490 m<sup>3</sup>, svarende til 11 måneders opbevaringskapacitet.

26) Ifølge ansøgningen produceres der efter udvidelsen 7120 tons svinegylle inkl. rengøringsvand m.v.

Den samlede opbevaringskapacitet for gylle er opgjort til 6490m<sup>3</sup>, hvilket svarer til 10,9 mdr. opbevaringskapacitet.

Fra stalde og gylletanke er der en samlet fordampning på 3364 kg N/år og udvidelsen overholder kravet om 30 % reduktion af ammoniakfordampningen fra stald og lager.

Antal andre husdyrbrug >75 DE indenfor 300 meter: ingen

**Udbringning af gødning**

Ejede og forpagtede arealer:

Der er ingen ejede og forpagtede arealer tilknyttet svineproduktuionen.

Aftalearealer:

Der afgives 7850 kg fosfor (P) med gødning til aftalearealer, som er på i alt 726 ha.

**Transporter til og fra ejendommen**

<b>Oplysning om antal til- eller frakørsler på privat fællesvej og offentlig vej</b>			
Type transport	Før udvidelsen (antal)	Efter udvidelse (antal)	Ændringer +/- (antal)
Gylle med spredevogn	150	150	0
Gylle med lastbil	36	84	+48
Fast møg	0	0	0
Dieselolie/fyringsolie	8	2	-6
Levende dyr	98	110	+12
Døde dyr	52	52	0
Indkøbt foder	52	52	0
Eget foder, herunder ensilering og halm	80	101	+21
Affald	4	4	0
Andet			
I alt pr. år	480	555	+75

**Oplysninger om virksomhedens valg af bedste tilgængelige teknik**

17) Oplysning om opbevaring og/eller forarbejdning af foder, samt oplysninger om anvendelse af næringsstofbegrænsende foderteknologier, samt foderkorrektioner som følge heraf

Foder opbevares i amerikanersilo ved sostald, gastæt silo ved klimastald, de 2 mindre siloer ved klimastald samt i de 2 foderlader ved klimastald og sostald. Foderet blandes på ejendommen og der tilsættes ekstra fytase til sofoder for at nedsætte fosforindholdet. Se i øvrigt vedlagte BAT-.redegørelse.

27) Redegørelse og dokumentation for, i hvilket omfang det valgte projekt bygger på anvendelse af den mindst forurenende og ressourceforbrugende teknik vedrørende bl.a. råvarer, energi, vand og andre hjælpestoffer, produktionsanlæg, processer og affaldsfrembringelse. Redegørelsen skal indeholde et resume af de væsentligste af de eventuelle alternativer, som ansøger har undersøgt.

28) Oplysninger om anvendelse af bedst tilgængelig teknik til reduktion af ammoniak-emission og udvaskning af nitrat, samt oplysninger om hvordan et eventuelt fosforoverskud og udledning af fosfor nedbringes.

Se vedlagte BAT-bilag

<b>Anvendelse af råstoffer</b>			
<b>Opgørelse af anvendelsen af råstoffer for produktionen før og efter udvidelsen</b>			
<b>Mængder er angivet efter bedste skøn</b>			
Ressource	Før udvidelsen (mængde/år)	Efter udvidelsen (mængde/år)	Efter udvidelsen (ændring i mængde/år)
Elforbrug (kWh)	350.000	380.000	+30.000
Vandforbrug (m3)	6.288	7.942	+1.654
Markvanding (ha)	0	0	0
Fyringsolie (l) *	10000	4000	-6000
Dieselolie (l)	0	0	0

Eget foder (ton)	1134	1452	
Indkøbte fodermidler (ton)	486	622	
Halmforbrug (ton)	120 (400 baller)	30 (100 baller)	
Pesticider (måltal og/eller BI)	0	0	0
Andet			. (før – efter)

\*Olieforbrug nedsættes grundet gyllekøling og genbrug af varme.

**Affald**

<b>Affald efter udvidelsen</b> <b>Mængder er angivet efter bedste skøn</b>			
Affaldsart	Mængde (kg/år)	Opbevaring	Bortskaffes til
Døde dyr	90 søer 225 smågrise	På fast overdækket plads ved tilkørselsvej til ekendommen	DAKA
Dagrenovation	365 kg		
Grønt affald	0		
Farligt affald:			
Olie- og kemikalieaffald	0	Spildolie i tætte tromler i maskinhus	Til leverandør
Pesticidrester	0		
Medicinrester	0		
Spidse og skarpe genstande	0		
Andet			
Brandbart affald:			
Plastaffald	2600 kg	Opbevares i bigbags i maskinhus	Genbrugsplads
Pap og papir	520 kg	Opbevares i bigbags i maskinhus	Genbrugsplads
Andet			
Ikke brandbart affald			
Plastaffald	0		

**Spildevand**

Rengøringsvand og drikkevandspild beregnet ud fra normtal (ca 1250 m<sup>3</sup>) tilledes gyllekanalerne Dette er indregnet i normerne for gylleproduktion.

Tagvandet fra sostalden afledes til Åst/Vandel Bæk, øvrigt tagvand udledes på jorden.

Sanitært spildevand fra toilet/bad i forbindelse med sostalden afledes til godkendt nedsivningsanlæg.

**Risici**

Mulige uheld:

Der forekommer sjældent driftsforstyrrelser, som kan medføre øget forurening. De normale driftsforstyrrelser vil være manglende energi, varme eller foder, samt ”slagteristrejke”. Der udover kan forekomme:

- Udslip fra gylletank.
- Svovlbrinte forgiftning. Gylleudslusning kan være årsag til alvorlige ulykker, fordi der frigives svovlbrinte.

- Spild ved påfyldning af sprøjte, diesel olie samt ved håndtering af spildolie.

Minimering af risiko for uheld:

- Gylleudslusning kan være årsag til alvorlige ulykker. Gassen frigøres, når gyllen sættes i bevægelse. Man bør derfor altid være to personer om opgaver som gylleudslusning.

Reparationer på udstyr i gyllekanaler, pumpebrønde og lagertanke bør kun udføres af professionelle firmaer, der anvender det fornødne sikkerhedsudstyr.

- Hver 10 år kontrolleres gylletanke af en autoriseret gylletank kontrollør. Minimum en gang om året kontrollere landmanden gylletanke visuel for evt. kabelbrud, skader på kabelbeskyttelse, revner og utætheder i elementer. Ved skade eller tegn på skade kontaktes leverandør af gylletank for udbedring af skaden.

Gyllepumpning foregår med stationære pumper.

Elpumper er sikret med anordning (typisk en timer), der sikrer, at pumpen slår fra, når der er oppumpet en mængde svarende til indholdet i en gyllevogn (krav fra 1.1.08).

Afbryderen er aflåst når pumpen ikke er i brug (krav fra 1.1.08).

Dyk pumpe fra fortank til gylletank, er installeret med en timer, så den stopper med at pumpe efter 15 min på den nyeste fortank

Nødoplukningsanlæg/alarmanlæg kontrolleres minimum hver 3. måned, for at sikre at anlægget fungerer ved strømafbrydelse.

Minimering af gene og forurening ved uheld:

Diesel/olietanke står på fast beton gulv uden afløb, og er installeret med automatisk slukning ved påfyldning.

## Egenkontrol

Der udføres daglige registreringer på alle handlinger i svineproduktionen. Det vil sige døde grise, behandlede grise, indkøbte og solgte grise mm. Herudover registreres alt indkøb af råvarer og hjælpemidler.

Alle disse data sammenfattes ugentligt i en ugerapport og kvartalsvis i en E-rapport med tilhørende økonomiopgørelse.

Herudover er der faste procedurer for oplæring af nye medarbejdere, så de forstår retningslinjerne for den daglige drift.

Der er ligeledes faste procedurer for vedligehold og tilsyn af ventilationsanlæg, alarmanlæg, foderanlæg og gylleanlæg.

## Støj

Der kan forekomme støj fra følgende:

Ventilation: Støjen herfra er med de moderne ventilatorer meget lille og vil ikke kunne høres af naboer.

Levering af dyr: Støjen herfra vil måske kunne høres meget svagt hos nærmeste naboer, men det vil være begrænset til en gang ugentligt.

Korntørring: I perioden efter høst kan der forekomme korntørring som evt. kan høres svagt hos nærmeste naboer.

Stalde: I dag kan der høres støj fra grisene i verandastalden. Det vil ikke være tilfældet fremover.

## **Skadedyr**

Fluer bekæmpes ved at opretholde en høj hygiejnstandard med vask mellem hvert hold. Herudover anvendes gyllefluer fra Rovfluen.

Rottebekæmpelse udføres af ISS, der har ca. 45 giftdepoter opstillet på ejendommen.

## **Kemikalier**

Forhold omkring opbevaring af kemikalier og håndtering af marksprøjte behandles ikke i denne ansøgning, idet markdriften ligger i et andet selskab.

## **Oplag af olier og kemikalier**

Der forefindes 3 olietanke på ejendommen. En 1.800 l tank fra 2002 placeret udendørs ved klimastald, samt en tank på 1.200 l fra 1986 placeret i værksted og en tank på 5.900 l fra 2006 placeret i maskinhus. Dieseltanken er tilknyttet markdriften i Baldershave I/S.

I forbindelse med værkstedet findes et kemikalierum til opbevaring af pesticider. Pesticiderne anvendes ikke af ansøger, da der ikke er tilknyttet markdrift til denne bedrift.

Medicin til dyrene opbevares i køleskab i staldkontor i sostald.

## **Foderopbevaring**

Korn til foder opbevares i amerikanersilo og i gastæt silo. Øvrige fodermidler opbevares i glasfibersiloer og i foderlader.

## **Lysforhold**

I stalde anvendes en kombination af dagslys og kunstlys. Der er lys i løbeafdelingen i 16 timer i døgnet, af hensyn til søernes ægløsning.

I øvrige stalde er der orienterings-/vågelys om natten.

Der er udendørsbelysning der tændes manuelt eller med sensor ved maskinhus og indgang til sostald

## **Driftsophør**

Ved ophør af produktionen, hvor denne ikke overdrages til ny ejer, vil gødnings- og ensilageanlæg blive tømt og rengjort. Kemikalierester bortskaffes i overensstemmelse med det til enhver tid gældende regulativ for farligt affald i Vejle Kommune. Restindholdet i olietanke fjernes og tanke renses. Overjordiske olietanke fjernes, meden nedgravede anlæg enten afblændes eller fjernes. Ved afblænding vil påfyldningsstuds og udluftningsrør blive fjernet. Gødnings og ensilageanlæg rives ned og al materiale bortskaffes som affald i overensstemmelse med det til enhver tid gældende regulativ for erhvervsmæssigt affald i Vejle Kommune. Der udarbejdes en plan med tidspunkt for anden indretning og opbygning af staldbygninger til anden anvendelse, eller alternativt en plan med tidspunkt for nedrivning af staldbygningerne.

## **Alternative løsninger**

Ansøger oplyser, at alternativer er overvejet og det fremsatte projekt er det bedst mulige med hensyn til produktion, logistik, beskyttelse af miljø, natur og omgivelser sammenholdt med økonomiske overvejelser."

En alternativ placering af den ny stald umiddelbart øst for den eksisterende sostald er ikke en mulighed, da den nuværende sostald netop er placeret med facade mod øst, der skal virke imødekommende, når man ankommer til gården. Herudover er indlevering af foder mm. på østsiden, og der er således behov for den store plads til lastbiler at vende på.

Formålet med projektet er at forbedre arbejdsmiljøet for personale, forbedre sundheden hos søerne, formindske ressourceforbruget og fremtidssikre produktionen. Et 0-alternativ (det vil sige, at projektet ikke bliver til noget) vil afskære disse muligheder.

## **Ikke-teknisk resumé**

Kobberbølgård I/S, Kobberbølvej 33, 7183 Randbøl, søger om miljøgodkendelse af ejendommen Førstballevej 45, 7321 Gadbjerg.

Ejendommen er i miljøgodkendelse af august 2006 godkendt til en produktion på 900 årssøer, 495 polte og 8000 smågrise, i dag svarende til 258 DE.

Produktionen ønskes nu udvidet til 1000 årssøer, 600 polte og 16.000 smågrise, svarende til 327,47 DE.

I forbindelse med udvidelsen bygges en ny drægtighedsstald på 1.600 m<sup>2</sup> i forlængelse af eksisterende farestald og løbeafdeling, opført i 2007. En eksisterende verandastald nedlægges.

De eksisterende stalde består ud over ovennævnte af en smågrise klimastald med delvis spaltegulv. Stalden er placeret i flere sammenhængende bygninger.

Beregningerne i IT-ansøgningssystemet viser, at ammoniakemissionen falder fra 3.761 kg N/år til 3.604 kg N/år. Det generelle krav om 30 % ammoniakreduktion er mere end opfyldt, idet der fjernes 261 kg N/år mere end krævet.

Da ammoniakemissionen falder, sker der stort set ingen merbelastning af naturområder.

Lugtkriterier i forhold til enkeltbeboelse, samlet bebyggelse og byzone er overholdt.

I forbindelse med udvidelsen forventes ikke nogen væsentlig ændring af støjbelastningen fra ejendommen.

Alle generelle afstandskrav er overholdt.

Der vurderes ikke på udbringningsarealer i denne ansøgning, idet al husdyrgødning afsættes til gyllemodtager, hvis arealer i samtidig søges godkendt i.h.t. § 16.



## Bedst tilgængelige teknologi (BAT) for svin

Med begrebet "bedst tilgængelig teknologi" menes den teknik, som mest effektivt giver et høj beskyttelsesniveau for miljøet som helhed og som samtidig er afvejet i forhold til fordele og økonomiske udgifter. Vurderingerne i relation til BAT skal som minimum følge kravene i EU-kommissionens referencedokument om BAT for intensivt hold af svin og fjerkræ (det såkaldte BREF-dokument). Vurderingerne for anvendelse af BAT, er sket i forhold til følgende aspekter:

1. Anlæggets emissionsniveau for ammoniak og fosfor, samt valg af teknologi
2. Management/Godt landmandsskab
3. Fodringsstrategier
4. Forbrug af vand og energi
5. Opbevaring af husdyrgødning
6. Udbringning af husdyrgødning- ikke relevant i denne godkendelse

### Ad 1: Anlæggets emissionsniveau for ammoniak og valg af teknologi

Af nedenstående tabel fremgår beregnet emissionsniveau (BAT-niveau). Emissionsniveauet er fremkommet på baggrund af Miljøstyrelsens "Vejledende emissionsgrænseværdier opnåelig ved anvendelse af den bedste tilgængelig teknik" for husdyrbrug med konventionel produktion af slagtesvin 32 – 107 kg, smågrise 7,3 – 32 kg og søer med produktion af smågrise til 7,3 kg (gyllebaserede staldsystemer).

Antal dyr og staldsystem	Emissionsgrænseværdi Uden korrektion (Kg NH <sub>3</sub> -N/dyr)	Korrigeret emissionsgrænseværdi Kg NH <sub>3</sub> -N/dyr	Total Kg NH <sub>3</sub> -N for dyregruppen
Bygning 1 (ST-188062)			
500 søer Ny stald (delvis spaltegulv)	0,7 *2,53	1,78	890,00
Bygning 2 (ST-188061)			
500 søer Eks. stald (delvis spaltegulv)	2,11	2,11	1055,00
Bygning 3 (ST - 188056)			
1000 søer Eks.stald (delvis spaltegulv)	0,75	0,75	750,00
Bygning 5 (ST - 188058)			
600 polte Eks. stald (drænet gulv+sp.)	0,40	0,37*	222,00
Bygning 6 (St - 188059)			
16000 smågrise Eks. stald (klimastald,	0,043	0,043	688,00

delvis sp.)			
<b>Total BAT emissionsniveau for projektet</b>			<b>3605,00</b>
<b>Projektets aktuelle ammoniakemission</b>			<b>3603,80</b>
Det vejledende BAT-niveau er overholdt med			1,2 kg

\*Korrektion  $((102-32) \times (13,77+0,1733 \times (102+32)))/2839= 0,92$

### Valg af teknologier

Til opfyldelse af emissionsniveauet i ovenstående krav har, ansøger valgt følgende teknologier:

- Delvist spaltegulv (25-50 % fast gulv) til søer i ny og eksisterende sostald
- Delvist spaltegulv (25-50 % fast gulv) til smågrise i eksisterende smågrisestald
- Gyllekøling, 5,2 % effekt i 8.760 timer/år i eksisterende farestald og løbeafd.
- Gyllekøling, 5 % effekt i 8760 timer/år i ny drægtighedsstald.

Ovenstående teknologier vil medføre et emissionsniveau fra anlægget på 3603,80 kg N/år.

Anlægget lever op til BAT-emissionskrav i følge ovenstående valg af teknologi, hvorfor der ikke er foretaget redegørelse for fravalg af andre BAT-teknologier.

### Ad 1: Anlæggets emissionsniveau for fosfor og valg af teknologi

Antal dyr/dyregruppe	Dyreenheder	Emissionsgrænseværdi Kg P/DE ab lager	Total Kg P for dyregruppen
1000 søer	232,56	23	5348,88
600 polte	15,41	20,5	315,91
16000 smågrise	80,32	27,8	2232,90
<b>Total BAT emissionsniveau for projektet</b>			<b>7897,69</b>
<b>Projektets aktuelle fosforemission</b>			<b>7780,72</b>
BAT-niveauet er overholdt med			116,97

### Valg af teknologier

Eksempel:

Til opfyldelse af emissionsniveauet i ovenstående vilkår har ansøger valgt følgende teknologier:

- Reduktion af total fosfor til alle søer.

Ovenstående teknologi vil medføre et emissionsniveau fra husdyrbruget på 23,76 kg P/ha.

Anlægget lever op til BAT-emissionskrav i følge ovenstående valg af teknologi, hvorfor der ikke er foretaget redegørelse for fravalg af andre BAT-teknologier.

## Ad 2: Management/Godt landmandsskab

I henhold til BREF dokumentet er det BAT, at træne og uddanne medarbejdere; registrere vand- og energiforbrug, foderforbrug, affaldsdannelse, samt anvendelsen af husdyrgødning og handelsgødning; udarbejde gødningsplaner; samt have en nød fremgangsmåde ved uheld. Husdyrbruget angiver at have BAT som følger:

- Bedriftens medarbejdere uddannes løbende gennem kurser og efteruddannelse.
- Medarbejdere er orienteret om, at ejendommen er miljøgodkendt, og hvilket ansvar der dermed følger.
- I bedriftens driftsregnskab registreres forbrug af vand, energi og indkøbt foder.
- Gyllen analyseres for indhold af kvælstof og fosfor.
- Rengøring i og omkring siloer og bygninger foretages jævnligt med henblik på at minimere risikoen for lugt og for at der ikke skal opstå uhygiejniske forhold.
- I forbindelse med indretningen af produktionsanlægget er der fokus på, at indretningen tager hensyn til en rationel drift, af hensyn til ressource forbruget i driften og af hensyn til de daglige arbejds gange.
- Sigtet med anlægget er, at der ud fra et proportionalitetssynspunkt er fokus på hvilke staldsystemer, der er bedst anvendelig i relation til miljø, arbejdsforbrug og dyrevelfærd for at fremtidssikre virksomheden.
- På bedriften bliver der udarbejdet beredskabsplan, således at skade ved uheld kan minimeres.
- Bedriften er leverandør til Danish Crown og efterlever kravene med tilhørende egenkontrolprogram i "UK" og "Danish"- produktstandarderne. De omhandler primært forhold vedr. dyrevelfærd, fødevarer sikkerhed og sporbarhed i primærproduktionen. Endvidere stilles der krav om renholdelse, skadedyr, foderopbevaring og generelt management.
- Der iværksættes et reparations- og vedligeholdelsesprogram for at sikre, at bygninger og udstyr er i driftsklar stand.
- Der er faste procedurer/rutiner i forhold til bortskaffelse af bedriftens spild- og affaldsstoffer, levering af foder, transporter m.m

Der stræbes efter at leve op til målene for godt landmandskab. Dette betyder bla:

- At hjælpepestoffer som medicin, vand og energi bruges under hensyntagen til miljø og sundhed.
- At der er fokus på at nye stalde og produktionssystemer indrettes så lugt og fordampning af ammoniak begrænses ud fra de tekniske og økonomiske muligheder og under hensyntagen til dyrenes fysiologiske og adfærdsmæssige behov.

## Ad 3: Fodringsstrategier

I henhold til BREF dokumentet er det BAT at sikre effektiv fodring gennem sammensætning af foderet, og løbende kontrol, således at det stemmer overens med dyrenes behov. Husdyrbruget angiver at have BAT som følger:

- Foderproduktion og indkøb af foder sker på grundlag af foderplanlægning.
- Der udarbejdes foderplaner i samarbejde med konsulent og med anvendelse af nyeste viden indenfor svinefodring. Herved optimeres fodringen så unødigt forbrug af råvarer undgås.

- Der er faste aftaler til levering af foder.
- Foderanlæg justeres jævnlige, således at udfodret mængde svarer til dyrgruppen og unødigt foderspild minimeres.
- Der er i forbindelse med fodring anvendt 4,7 g fosfor pr. FE i foderet til søer, hvorved miljøbelastningen af husdyrgødningen reduceres. Der er ligeledes justeret på antallet af foderenheder pr. so, der reduceres fra 1540 til 1490.
- Der anvendes fasefodring af søerne, så søer i forskellige stadier (cyklus) kan tildeles forskellige foderblandinger. I denne produktion kan der udfodres 2 forskellige blandinger, en drægtighedsblanding eller en diegivningsblanding. Dette sikre, at søerne tildeles foder, hvor næringsstofferne er tilpasset netop deres størrelse og behov.
- Smågrise og polte fasefodres, dvs. at der fodres med forskellige foderblandinger afhængigt af dyrenes alder/levende vægt, og for avlsdyrenes vedkommende, afhængigt af hvor de befinder sig i reproduktionsfasen. Kravet til næringsstoffer er forskelligt, og ved at fasefodre indenfor normerne undgås en generel overforsyning med råprotein og fosfor, som ellers vil udskilles via husdyrgødningen og belaste miljøet.

#### Ad 4: Forbrug af vand og energi

I henhold til BREF-dokumentet er det BAT at registrere vandforbruget gennem måling og ved detektering og reparation af lækager. Husdyrbruget angiver at have BAT som følger:

- Vandforbruget registreres:
  - Årligt i regnskabet
- Evt. lækager identificeres og reparerer hurtigst muligt. Defekte drikkekopper udskiftes.
- Bedriftens drikkevandsinstallationer rengøres og efterses jævnlige med henblik på at undgå spild.
- I forbindelse med rengøring iblodsættes staldene, for at mindske forbrug af vaskevand.
- Udførelse af regelmæssig kalibrering af drikkevandsanlægget for at undgå spild
- Der er drikkekopper eller drikkenipler over krybber i alle staldafsnit. Herved undgås drikkevandsspild.

I henhold til BREF dokumentet er det BAT at installere energibesparende belysning. Husdyrbruget angiver at have BAT som følger:

##### Belysning:

- Der er kun lys i driftsbygningerne når der arbejdes og dette i øvrigt er nødvendigt af produktionsmæssige årsager.
- Udendørs belysning er dagslysstyret eller har bevægelsessensor, hvorved unødvendigt energi forbrug undgås.
- Der er installeret varmegenvinding i form af gyllekøling. Varmen herfra anvendes til:
  - o Opvarmning af gulvarealer i farestald
  - o Opvarmning af kontor og mandskabsfaciliteter
  - o Brugsvand til bedriften.
- Der anvendes to- klimastalde, hvorved grisenes egenproduktion af varme anvendes til at hæve temperaturen under overdækningen. Herved spares energi på opvarmning af det faste gulv.

##### Ventilation:

- Der er installeret trinløs styring af ventilatorer i staldene, hvilket regulerer ventilation i forhold til staldtemperatur (og fugtighed), og giver dermed lavest mulig forbrug af energi.
- Der etableres undertryksventilation i de nye staldanlæg, hvilket reducerer energiforbruget i forhold til et ligetryksventilationsanlæg.
- Ventilationsanlægget til ses dagligt for driftsforstyrrelser.
- I de mekanisk ventilerede stalde gennemføres hyppige eftersyn, justeringer og

rengøring af ventilationssystemet. Hvorved unødigt energiforbrug til ventilation undgås.

Øvrige:

- Elforbruget registreres månedligt. Dette giver fokus på forbruget, og muligheder for at reducere dette.
- Tørfodringanlægget er udstyret med føler, der sikrer at fodringsanlægget ikke kører i tomdrift, når foderautomaterne er fyldt op.

### **Ad 5: Opbevaring af husdyrgødning**

For så vidt angår BAT ved opbevaring af gylle omfatter dette en stabil beholder der kan modstå påvirkning og som er tæt og beskyttede mod tæring; at gylle kun omrøres lige før tømning i forbindelse med udbringning; samt at tanken overdækkes med fast låg eller flydelag. Husdyrbruget angiver at bruge BAT som følger:

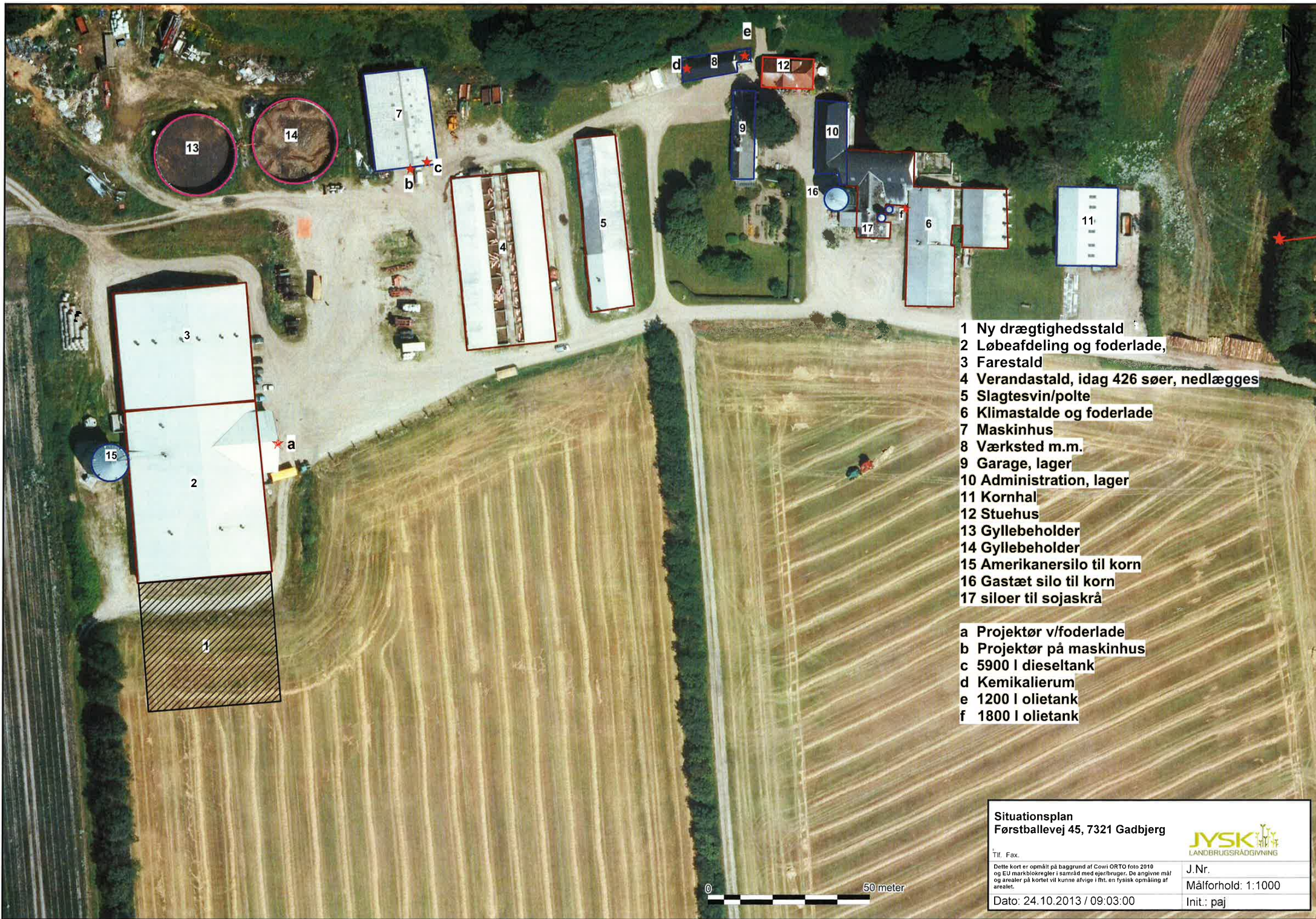
Gylle:

- Flydende husdyrgødning opbevares i tætte gylletanke og udbringes på markerne ud fra afgrødens behov på den enkelte mark. Herved optimeres optagelsen af næringsstoffer og udvaskningen af nitrat samt udledningen af fosfor minimeres.
- Der etableres flydelag på gylletankene for at minimere ammoniak emission, flydelaget kontrolleres månedligt og der føres logbog over kontrollen, så der er fokus på at flydelaget lever op til kravene.
- Årligt efterses tæthed af overjordisk del og kabler på gyllebeholdere for intakt beskyttelse og eventuelle brud. Ved skader kontaktes leverandøren.
- Tanken tømmes ca. en gang årligt for indvendig inspektion. Inspektionen foretages stående uden for tanken.
- Årligt efterses inspektionsbrønd ved gylletank, for om der er vand der lugter eller som ser ud til at være med gyllerester. Ved tegn på utætheder kontaktes leverandøren.
- Gyllen omrøres kun forud for udkørsel af gylle.
- Der er konstant flydelag på gyllen, og efter omrøring/udkørsel kontrolleres det, at der er etableret flydelag senest efter 14 dage, forudsat der er gylle i tanken.
- Tanken er tilmeldt de lovpligtige eftersyn, hvilket betyder, at tanken hvert 10. år bliver kontrolleret af autoriseret kontrollant for, om tanken opfylder krav til holdbarhed, tæthed og styrke.

## Overbliksskema: oplysninger om husdyrbruget.

Virksomhedens ejer og kontaktperson	Ejer Kobberbølgård I/S, kontaktperson Søren Søndergård
Virksomhedens adresse	Førstballevej 45,7321 Gadbjerg

Dyrehold og staldtype	Nudrift		Ansøgt	
	Antal	DE	Antal	DE
1 Ny drægtighedsstald, søer	0	0	500	81,22
2 Løbeafdeling, søer	474	77,0	500	81,22
3 Farestald, søer	900	63,1	1000	70,11
4 Verandastald, søer	426	69,37	0	0
5 Slagtesvin/polte	495	12,71	600	15,17
6 Klimastalde, smågrise	8000	35,63	16000	80,32
I alt		257,81		328,05
Arealer	DE/ha	Ha	DE/ha	Ha
Ejet - udbringningsareal				
Forpagtet areal				
Aftaleareal, Baldershøve I/S, Førstballevej 45, 7321 Gadbjerg				725,97
Aftaleareal, Adresse 2:				
Aftaleareal, Adresse 3:				
Aftaleareal, Adresse 4:				
Aftaleareal, Adresse 5:				
Udbringningsareal i alt				
Ikke-udbringningsarealer under CVR-nummeret:				
Bygningsmæssige forhold		Areal (m <sup>2</sup> )		Areal (m <sup>2</sup> )



- 1 Ny drægtighedsstald
- 2 Løbeafdeling og foderlade,
- 3 Farestald
- 4 Verandastald, idag 426 søer, nedlægges
- 5 Slagtesvin/polte
- 6 Klimastalde og foderlade
- 7 Maskinhus
- 8 Værksted m.m.
- 9 Garage, lager
- 10 Administration, lager
- 11 Kornhal
- 12 Stuehus
- 13 Gyllebeholder
- 14 Gyllebeholder
- 15 Amerikanersilo til korn
- 16 Gastæt silo til korn
- 17 siloer til sojaskrå

- a Projektør v/foderlade
- b Projektør på maskinhus
- c 5900 l dieseltank
- d Kemikalierum
- e 1200 l olietank
- f 1800 l olietank

<b>Situationsplan</b> Førstballevej 45, 7321 Gadbjerg		
Titl. Fax.		
Dette kort er opmålt på baggrund af Cowi ORTO foto 2010 og EU markbilledegrer i samråd med ejer/brugere. De angivne mål og arealer på kortet vil kunne afvige i blt. en fysisk opmåling af arealet.		J.Nr.
Dato: 24.10.2013 / 09:03:00		Målforhold: 1:1000
		Init.: paj

0 50 meter

# Vandboring

# Markvandingsboring

# Plads til døde dyr

- 1 Nr. drægtighedsstald
  - 2 Løbsfald og fodterade
  - 3 Færestald
  - 4 Værkstedsplads, idag 426 seer, nedlægges
  - 5 Slagtevindeplo
  - 6 Værkstedsplads og fodterade
  - 7 Maskinhus
  - 8 Værkstedsplads
  - 9 Garage, lager
  - 10 Administration, lager
  - 11 Kørestald
  - 12 Staldhus
  - 13 Dyrlæbeholder
  - 14 Dyrlæbeholder
  - 15 Amerikavaretil kom
  - 16 Gæstetale til kom
  - 17 Siloer til søjlestak
- A Projekter vifoderstald  
B Projekter på maskinhus  
C 5500 literstank  
D Kærskallen  
E 1500 literstank  
F 1800 literstank

Oversigtsplan  
Førstballevej 45, 7321 Gadbjerg



Tlf. Fax.

Dette kort er opmålt på baggrund af Cowi ORTO foto 2010 og EU markblokreger i samråd med ejer/bruger. De angivne mål og arealer på kortet vil kunne afvige i fht. en fysisk opmåling af arealet.

J.Nr.

Målforhold: 1:3000

Dato: 24.10.2013 / 09:06:36

Init.: paj

0 150 meter





**Pumpeledninger for gylle**  
**Førstballevej 45, 7321 Gadbjerg**

Til: Fax

Dette kort er opmålt på baggrund af Cowi ORTO foto 2010 og EU markblokregler i samråd med ejer/bruger. De angivne mål og arealer på kortet vil kunne afvige i fht. en fysisk opmåling af arealet.

Dato: 24.10.2013 / 08:54:42

**JYSK**  
 LANDBRUGSRÅDGIVNING

J.Nr.  
 Målforhold: 1:1000  
 Init.: paj



**Baldershave – Førstballevej 45**



*Kobberbøl – Kobberbølvej 33*



*Paulin– Hærvejen 70*



**Enggaard – Præsteengvej 2**



**Gødsbøl – Granlundvej 9**

- Fra Præsteengvej 2 – ofte med lastbil



***Henrik Thomsen Forpagtning - Nørup***

Flyttes oftest med lastbil



***Ove Anthonsen Forpagtning - Ravning***



*Ejstrupholm og Hedegaard*












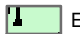
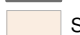


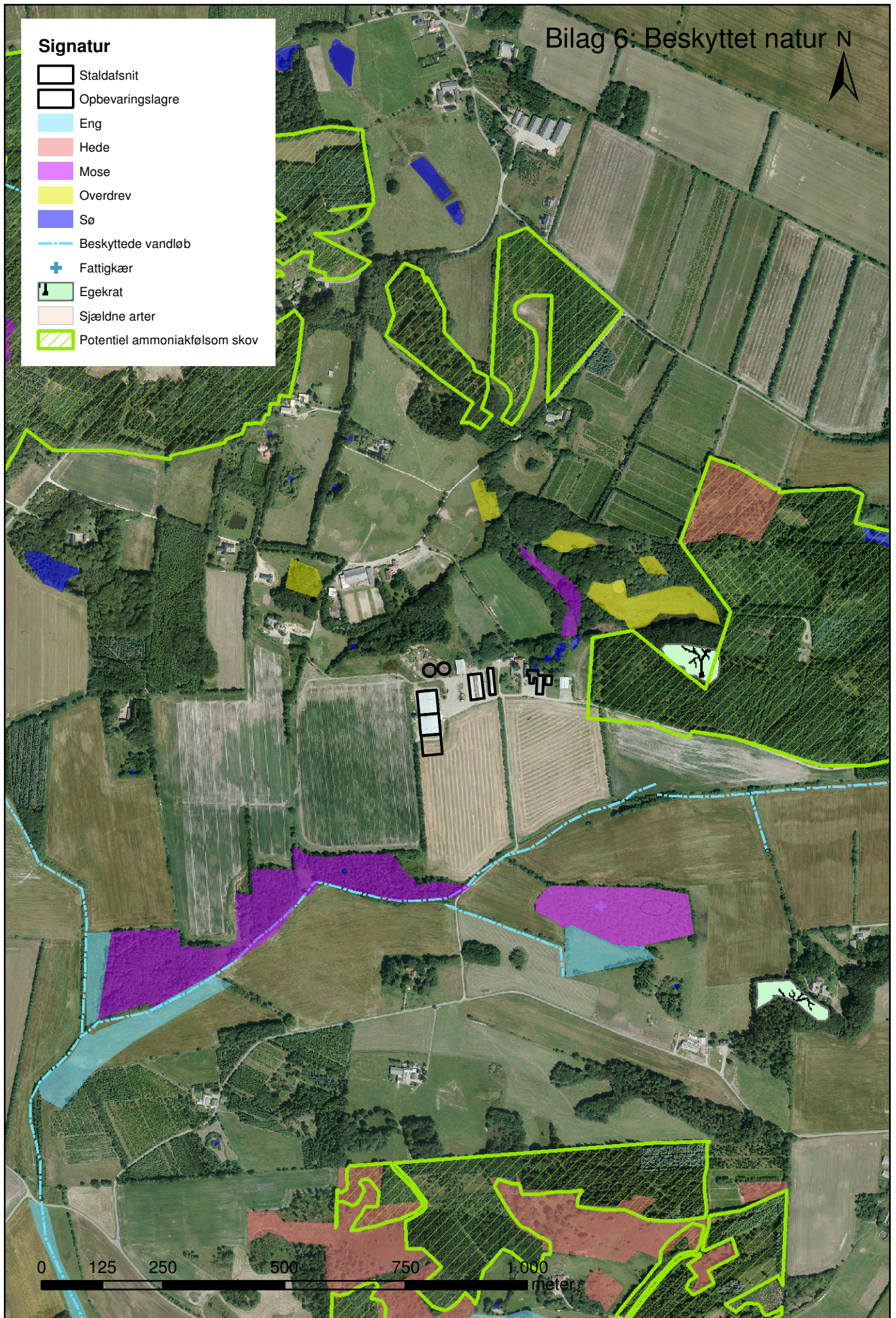
Flyttes altid med lastbil normalt fra Præsteengvej eller Førstballevej

# Bilag 6: Beskyttet natur N









## Signatur

-  Staldafsnit
-  Opbevaringslagre
-  Eng
-  Hede
-  Mose
-  Overdrev
-  Sø
-  Beskyttede vandløb
-  Fattigkær
-  Egekrat
-  Sjældne arter
-  Potentiel ammoniakfølsom skov



0 125 250 500 750 1.000 meter

**Signatur**

-  Staldafsnit
-  Opbevaringslagre
-  Værdifulde landskaber
-  Større uforstyrrede landskaber
-  Kulturhistoriske værdier
-  Økologiske forbindelser (eksisterende natur)
-  Potentielle økologiske forbindelser

