



- §16a-miljøgodkendelse til
Ndr. Ellebygård
Kirkeskolevej 9
3751 Østermarie

Kolofon: Bornholms Regionskommune; januar 2022
Journalnummer: 09.17.19P19-0015
Udarbejdet af: Center for Natur, Miljø og Fritid
Sagsbehandler: Helle Thers/Katrine Høst (naturafsnit)
Kortbilag: Geodatastyrelsen

§ 16A MILJØGODKENDELSE

til

Ndr. Ellebygård
Kirkeskolevej 9
3751 Østermarie



Gyldighed

Denne tilladelse meddeles efter § 16 a, stk. 2 i lov om husdyrbrug og anvendelse af gødning m.v., jf. lovbe-
kendtgørelse nr. 520 af 1. maj 2019 med senere ændringer.

Tilladelsen gælder fra annonceringsdatoen den 17. januar 2022.

DATABLAD

Titel:	§ 16 a tilladelse til Ndr. Ellebygård
Tilladelsen omfatter:	Svineproduktion med slagtesvin Produktionsareal: 7.569 m ² fordelt på 3 stalde
Dato for tilladelse:	17. januar 2022
Husdyrbrug:	Ndr. Ellebygård, Kirkeskolevej 9, 3751 Østermarie
Matrikelnummer og ejerlav:	70a Østermarie m.fl.
Ejendomsnummer:	400017395
CVR-/P-nummer:	41704462/1026302575
CHR-nummer:	15646
Ejere:	SP-Agro Gris I/S ved Preben Bjerregaard og Sune Larsen
Kontaktperson:	Preben Bjerregård
Adresse:	Kirkebyvej 9 3751 Østermarie
Kontaktoplysninger:	Tlf.nr. 40942065; e-mail: pb@ellesgaard.com
Konsulent:	Kirsten V. Kyndesen, Bornholms Landbrug & Fødevarer, Rønnevej 1, 3720 Aakirkeby, kvk@blf.dk .
Tilsynsmyndighed:	Bornholms Regionskommune, Center for Natur, Miljø og Fritid, Skovløkken 4, 3770 Allinge
Kontakt tilsynsmyndighed:	Tlf. 5692 0000; e-mail: byg@brk.dk ; Hjemmeside: www.brk.dk

INDHOLDSFORTEGNELSE

Datablad	3
Indholdsfortegnelse	4
1 Resumé	6
2 Tilladelsen med vilkår	7
2.1 Afgørelse om tilladelse efter husdyrbruglovens § 16 a	7
2.2 Ansøgning om tilladelse og eksisterende produktion.....	7
2.3 Vilkår for driften	8
2.4 Gyldighed – udnyttelse og bortfald.....	13
2.5 Retsbeskyttelse og revurdering.....	14
2.6 Offentlighed	14
2.7 Klagevejledning	14
3 Beliggenhed og landskabelige forhold	16
3.1 Bygninger og faste afstandskrav	16
3.2 Bygge- og beskyttelseslinjer og placering i landskabet	19
4 Husdyrproduktion	21
4.1 Husdyrhold og staldanlæg.....	21
4.2 Produktion og håndtering af husdyrgødning	23
5 Ressourceforbrug	24
5.1 Foder og foderopbevaring	24
5.2 Vand	25
5.3 Energi	26
5.4 Diverse hjælpestoffer	26
6 Reststoffer	27
6.1 Spildevand.....	27
6.2 Affald	27
7 Gener fra husdyrbruget	29
7.1 Lugt.....	29
7.2 Støj og rystelser	31
7.3 Støv	31
7.4 Lys	32
7.5 Fluer og skadedyr.....	32
7.6 Transport	33
8 Ammoniaktab og naturpåvirkning	34
8.1 Ammoniakemission og BAT-krav	34

8.2	Påvirkning af naturområder	36
9	Mulige driftsforstyrrelser og uheld	40
10	Egenkontrol og dokumentation	44
11	IE-brug	45
12	Samlet vurdering	46
13	Bilag	46
	Bilagsoversigt:	46
	Bilag 1. Produktionsareal nudrift og 8 års drift	47
	Bilag 2. Produktionsareal ansøgt drift	48
	Bilag 3. Beredskabsplan for Ndr. Ellebygård	49
	Bilag 4. Dispensation fra afstandskrav til naboskel (vedr. gyllebeholder)	51
	Bilag 5. Modtagne hørings svar og kommunens bemærkninger	53

1 RESUMÉ

SP-Agro Gris I/S ved Preben Bjerregaard og Sune Larsen ansøger hermed om husdyrtilladelse i henhold til husdyrbruglovens § 16 a til en ændring af produktionen på ejendommen Ndr. Ellebygård, Kirkeskolevej 9, 3751 Østermarie.

På Ndr. Ellebygård er der i nudrift et slagtesvinehold. Der foreligger en §12 miljøgodkendelse fra oktober 2009, der giver tilladelse til en produktion på 19.960 slagtesvin (30-110 kg), svarende til 650,13 DE. Efterfølgende er der i 2013 anmeldt fulde stalde og givet tilladelse til produktion af 22.350 slagtesvin (30-109 kg).

Der ansøges om en godkendelse af den eksisterende produktion efter den nye husdyrregulering efter stipladsmodellen samt mulighed for en udvidelse af produktionen med en ny slagtesvinestald.

Det eksisterende produktionsareal på 3.989 m² fordelt på to staldafsnit er indsat som nudrift i ansøgningen. Der ønskes mulighed for opførsel af endnu en slagtesvinestald med et produktionsareal på i alt 3.580 m², således der fås et samlet produktionsareal på i alt 7.569 m².

Husdyrgødningen fra produktionen opbevares i nudrift i gyllelagune og gyllebeholdere på ejendommen. Med udvidelse af produktionen ønskes etablering af to nye gyllebeholdere.

Ansøgningen er indgivet i henhold til husdyrbruglovens § 16 a og er indsendt til Bornholms Regionskommune gennem det elektroniske ansøgningssystem husdyrgodkendelse.dk (skema nr. 223482).

Den nye stald og de nye gyllebeholdere, overholder de krævede mindsteafstande til nabobeboelser og beboelsesområder, vandforsyningsanlæg, vandløb og søer, veje og levnedsmiddelvirksomhed. Stalden overholder krav til afstand til naboskel, mens der er givet dispensation til placering af den ene gyllebeholder nærmere end 30 m fra naboskel.

I ansøgningen er der foretaget beregninger der viser, at de krævede lugtgeneafstande mellem staldene og omkringboende overholdes. Dette opnås ved at anvende lugtreducerende teknologi i form af en Smellfighter i kombination med gylleforsuring. Hermed øges lugt fra staldanlægget ikke i ansøgt drift.

På baggrund af ejendommens beliggenhed og den anvendte drift forventes produktionen desuden ikke at forårsage væsentlige gener for naboer og forbigående i form af støv, støj og rystelser, lys, transport eller forekomst af skadedyr. Tilsvarende vurderes husdyrbrugets brug af ressourcer (herunder foder, energi og vand) samt håndtering af reststoffer (herunder affald og spildevand) ikke vil give anledning til en væsentlig miljøpåvirkning.

I ansøgningen er der foretaget beregninger af den samlede ammoniakudledning fra produktionen og dennes påvirkning af omkringliggende naturområder. Ammoniakudledningen fra husdyrbruget må ikke overskride et niveau svarende til emissionen ved anvendelse af den bedste tilgængelige teknik (BAT). Den ansøgte husdyrproduktion opfylder dette krav ved anvendelse af gylleforsuring. Ved anvendelse af denne teknologi ved en udvidelse af staldanlægget på både de eksisterende stalde og den nye stald reduceres den samlede ammoniakudledning i ansøgt drift. Det ansøgte vil derfor ikke medføre en øget påvirkning af ammoniakfølsom natur i området.

I tilladelsen er der redegjort for de miljømæssige konsekvenser af det ansøgte og husdyrbrugets anvendelse af bedste tilgængelige teknik (BAT) med henblik på reduktion af ammoniakudledningen til omgivelserne. Med tilladelsen følger en række vilkår til driften, som sikrer, at husdyrbruget kan drives på stedet uden at påvirke omgivelserne væsentligt.

Samlet set vurderer Bornholms Regionskommune, at indretning og drift af husdyrbruget og håndtering af husdyrgødningen sker i overensstemmelse med gældende regler, og at driften kan foregå uden væsentlig påvirkning af miljøet eller omkringboende, som dette er defineret i husdyrbrugloven. Kommunen vurderer desuden, at projektet ikke vil påvirke eller true arter og naturtyper, der er en del af udpegningsgrundlaget for Natura 2000-områder, eller bilag IV-arter og deres yngle- og rasteområder. Uden udvidelse af produktionen vil ansøgt og nudrift svarer til hinanden, dvs. der sker ingen merudledning af lugt, ammoniak etc.

2 TILLADELSEN MED VILKÅR

I dette kapitel beskrives den ansøgte produktion og baggrunden for den meddelte afgørelse om tilladelse med tilhørende vilkår for driften. Desuden beskrives en række juridiske forhold ved tilladelsen, samt hvordan offentligheden har haft indflydelse på projektet og kommunens vurderinger. Til sidst beskrives mulighederne for at klage over afgørelsen.

2.1 Afgørelse om tilladelse efter husdyrbruglovens § 16 a

Bornholms Regionskommune, Center for Natur, Miljø og Fritid har vurderet, at der i henhold til de gældende regler¹ kan meddeles tilladelse til den ansøgte svineproduktion på husdyrbruget Ndr. Ellebygård, Kirkebyvej 9, 3751 Østermarie, matr.nr. 70a Østermarie mfl.

Tilladelsen omfatter produktionsarealet til slagtesvin, som fordeler sig på to staldafsnit eksisterende stalde på 3.989 m² og en ny slagtesvinestald med et produktionsareal på i alt 3.580 m², således der fås et samlet produktionsareal på i alt 7.569 m².

Da det ansøgte produktionsareal overstiger 100 m², er husdyrbruget omfattet af husdyrbruglovens regler. Ammoniakemissionen fra anlægget beregnes til mindre end 3.500 kg NH₃-N pr. år, men bliver omfattet af en § 16 a godkendelse, idet der er tale om et IE- brug (mere end 2.000 stipladser til slagtesvin). Derfor meddeles tilladelsen efter husdyrbruglovens § 16 a, stk. 2.

Tilladelsen er baseret på oplysningerne i ansøgningen med tilhørende bilag og øvrigt materiale fremsendt af ansøgers konsulent. Der er nærmere redegjort for de vurderinger, der ligger til grund for afgørelsen i den miljøtekniske beskrivelse og vurdering – se de følgende afsnit 3 - 12.

Husdyrbruget skal drives i overensstemmelse med de stillede vilkår i nedenstående Afsnit 2.3 og bestemmelserne i den til enhver tid gældende bekendtgørelse om erhvervsmæssigt dyrehold, husdyrgødning, ensilage m.v. (husdyrgødningsbekendtgørelsen) samt øvrig gældende lovgivning også i de tilfælde, hvor disse regler er skærpende i forhold til denne tilladelse.

Da det ansøgte medfører en samlet ammoniakemission på mere end 750 kg NH₃-N pr. år, er der redegjort for og stillet krav til husdyrbrugets anvendelse af den bedste tilgængelige teknik (BAT – Best Available Techniques) til reduktion af ammoniakemissionen.

Bornholms Regionskommune har vurderet de miljømæssige konsekvenser ved den ansøgte svineproduktion i forhold til den nuværende lovlige produktion på Ndr. Ellebygård (nudrift) og i forhold til husdyrbrugets lovlige drift for 8 år siden (8-års drift).

Bornholms Regionskommune vurderer, at husdyrbruget har truffet de nødvendige foranstaltninger til at forebygge og begrænse forureningen fra husdyrbrugets anlæg. Endvidere vurderer kommunen, at husdyrbruget efter ændringerne kan drives uden væsentlig påvirkning af natur, miljø og landskab og uden væsentlige gener for omgivelserne, når vilkårene i denne miljøtilladelse og de gældende regler på området overholdes.

2.2 Ansøgning om tilladelse og eksisterende produktion

Bornholms Regionskommune har den 29. januar 2021 modtaget en ansøgning fra den SP-Agro Gris I/S ved Preben Bjerregaard og Sune Larsen om miljøgodkendelse efter de nye regler for miljøgodkendelse for pro-

¹ Lovbekendtgørelse nr. nr. 256 af 21. marts 2017 om husdyrbrug og anvendelse af gødning m.v. (husdyrbrugloven) med senere ændringer, tilhørende bekendtgørelse nr. 1380 af 30. november 2017 om godkendelse og tilladelse m.v. af husdyrbrug (husdyrgodkendelsesbekendtgørelsen) med senere ændringer og bekendtgørelse nr. 1076 af 28. august 2018 om erhvervsmæssigt dyrehold, husdyrgødning, ensilage m.v. (husdyrgødningsbekendtgørelsen).

duktionen på ejendommen Ndr. Ellebygård, Kirkebyvej 9, 3751 Østermarie. Ansøgningen er indgivet i henhold til § 16 a i husdyrbrugloven, og er indsendt gennem det digitale selvbetjeningsystem www.husdyrgodkendelse.dk med ansøgningsskema nr. 223482. Den 2. januar 2021 blev ansøgningen visiteret som fuldt oplyst. Kommunen har efterfølgende modtaget rettelse til ansøgningen senest den 19. maj 2021 og har afgjort sagen på baggrund af version 2 af ansøgningsskemaet.

Forhold til eksisterende produktion

På Ndr. Ellebygård er der i nudrift en slagtesvineproduktion på 22.350 slagtesvin (30-109 kg) i henhold til anmeldelse fra 2013. Der foreligger en §12 miljøgodkendelse fra oktober 2009, der giver tilladelse til en produktion på 19.960 slagtesvin (30-110 kg), svarende til 650,13 DE. Tidligere godkendelse fra 2004 med tillæg fra 2006.

Der ansøges om en godkendelse efter den nye husdyrregulering efter stipladsmodellen samt udvidelse af produktionsarealet i form af opførelse af en slagtesvinestald. Der foretages ingen ændringer i det eksisterende staldanlæg.

Der forekommer ingen godkendelsespligtige biaktiviteter på ejendommen.

Vurdering af samdrift med andre husdyrbrug

Ansøgere ejer og driver udover Ndr. Ellebygård ejendommene Brændegård (Grammegårdsvej 4, 3751 Østermarie), Ellesgård (Ibskervej 35, 3740 Svaneke), Koosgård (Ibskervej 30, 3730 Nexø) og Naskegård (Paradisbakkevejen 2, 3740 Svaneke). På Brændegård og Koosgård er der sohold med produktion af 30 kg's grise, på Ellesgård er der produktion af smågrise og slagtesvin og på Naskegård er der produktion af slagtesvin.

Ndr. Ellebygård kan drives selvstændigt i forhold til de øvrige ejendomme, idet produktionen kan baseres på indkøbte smågrise. Ejendommene er placeret mellem ca. 2 og 9 km fra Ndr. Ellebygård. Ndr. Ellebygård er således ikke er teknisk, forurenings- eller driftsmæssigt forbundet med andre husdyrbrug.

Det er på baggrund af ovenstående Bornholms Regionskommunes vurdering, at Ndr. Ellebygård vil kunne drives uafhængigt af det andre. Denne tilladelse omfatter derfor alene husdyrbruget på Ndr. Ellebygård.

2.3 Vilkår for driften

Tilladelsen meddeles på nedenstående vilkår, som der henvises til i de relevante afsnit under "kommunens vurdering" i miljøredegørelsen. Vilkårene er krav, som stilles pga. husdyrbrugets art eller beliggenhed.

Husdyrbruget skal altid leve op til de generelle regler for husdyrbrug og håndtering af husdyrgødning fastsat i love og bekendtgørelser, også selv om disse regler måtte være skærpende i forhold til denne godkendelse.

For at sikre at tilladelsens vilkår efterleves, stiller Bornholms Regionskommune vilkår om, at virksomhedens ansatte skal være bekendt med vilkårene.

Tilladelsen indeholder desuden vilkår, som skal sikre, at Bornholms Regionskommune holdes informeret om ændringer i ejerforhold eller hvem, der er driftsansvarlig for husdyrbruget. Da kommunen skal vurdere om eventuelle planer om ændringer på husdyrbruget udløser krav om tillæg til tilladelsen, stilles desuden vilkår om anmeldelse før igangsætning.

2.3.1 Indretning og drift

1. Virksomheden skal placeres, indrettes og drives i overensstemmelse med de oplysninger, der fremgår af den miljøtekniske beskrivelse, og med de ændringer, der fremgår af tilladelsens vilkår.
2. De vilkår, der vedrører driften, skal være kendt af de ansatte, der er beskæftiget med den pågældende del af driften.

3. På tilsynsmyndighedens forlangende skal virksomheden dokumentere overholdelse af denne tilladelses vilkår.

2.3.2 Information om ændringer

4. Ændringer i ejerforhold eller hvem, der er ansvarlig for driften, skal meddeles til tilsynsmyndigheden (Bornholms Regionskommune, Center for Natur, Miljø og Fritid) senest 1 måned efter, at ændringen er sket.
5. Drifts-, indretnings- eller bygningsmæssige ændringer, der er relevante i forhold til tilladelsen, skal anmeldes til tilsynsmyndigheden inden gennemførelsen. Tilsynsmyndigheden vurderer om de aktuelle planer for ændringer/udvidelse kan ske inden for rammerne af denne tilladelse.

2.3.3 Produktionsarealets størrelse i m², staldtyper/-systemer, dyretyper

6. Husdyrbrugets stalde og produktionsarealer skal indrettes i overensstemmelse med oplysningerne i nedenstående tabel:

Stald	Dyretype	Staldsystem	Produktionsareal (m ²)
Stald 1	Slagtesvin	Delvist spaltegulv, 25-49 % fast gulv	2.645
Stald 2	Slagtesvin	Delvist spaltegulv, 50-75 % fast gulv	1.344
Stald 3, ny	Slagtesvin	Delvist spaltegulv, 25-49 % fast gulv	3.580

2.3.4 Opbevaringsanlæg til husdyrgødning (gødningstyper, og m² overfladeareal)

7. Gødningstype, miljøteknologi og overfladeareal skal være i overensstemmelse med oplysningerne i nedenstående tabel:

Beholder	Gødningstype	Miljøteknologi	Overfladeareal (m ²)
Gyllelagune	Flydende	Overdækning	3.456
Gyllebeholder	Flydende	Ingen	617
Fortank	Flydende	Overdækning	106
Ny gyllebeholder 1	Flydende	Overdækning	1.247
Ny gyllebeholder 2	Flydende	Overdækning	1.247

2.3.5 Håndtering af husdyrgødning

8. Der skal altid være en opbevaringskapacitet for fast og flydende husdyrgødning på mindst 9 måneder til rådighed for husdyrbruget.
9. Egenkontrol. Der skal føres en logbog, hvori følgende registreres: internt regnskab fra driften, som dokumenterer flytning/udbringning af gylle, skal opbevares sammen med logbogen på husdyrbruget i mindst fem år og forevises på tilsynsmyndighedens forlangende.

2.3.6 Vilkår vedr. overdækning af gylleholdere

10. De nye to ny gylleholdere på hver 5000 m² skal være forsynet med fast overdækning i form af teltoverdækning med indvendigt skørt.

11. Åbning af teltdugen må kun ske i forbindelse med omrøring, tømning og udbringning af gylle.
12. Skader på teltoverdækningen skal repareres inden for en uge efter skadens opståen.
13. Såfremt en skade ikke kan repareres inden for en uge, skal der indgås aftale om reparation inden to hverdage efter skadens opståen. Tilsynsmyndigheden underrettes straks herom.
14. Der skal føres en logbog for gyllebeholderen, hvori eventuelle skader på teltoverdækningen noteres med angivelse af dato for skaden.

2.3.7 Gyllelagune

15. Gyllelagunen skal fortsat være forsynet med fast overdækning i form af presening/flydedug.
16. Hvis overdækningen åbnes/brydes i forbindelse med omrøring, gylleudbringning eller tømning skal overdækningen lukkes umiddelbart efter. Skader på den faste overdækning skal udbedres hurtigst muligt.
17. Der skal føres en logbog for gyllelagunen, hvori eventuelle skader på overdækningen noteres med angivelse af dato for skaden samt dato for reparation. Logbogen skal opbevares på husdyrbruget i mindst fem år og forevises på tilsynsmyndighedens forlangende.
18. Til kontrol for lækage fra gyllelagunens bundmembran skal vandstandsmåleren i kontrolbrønden aflæses hver måned. Dato for udført kontrol skal fremgå af logbog for egenkontrollen

2.3.8 Ammoniakreducerende virkemidler (optaget på MST's teknologiliste)

Gulvtype

19. Stald 2 skal være indrettet med 50-75% fast gulv, mens stald 1 og 3 skal være indrettet med 25-49% fast gulv.

Forsuringsanlæg (dette vilkår træder i kraft ved opførelse af stald 3)

Indretning og drift

20. Der skal etableres et anlæg til forsuring af gylle fra alle stalde (Stald 1, stald 2 og stald 3).
21. Svovlsyretanken skal være udstyret med et indbygget opsamlingskar. Svovlsyretanken skal placeres på en plads med støbt bund og være sikret mod påkørsel.
22. Der må kun anvendes svovlsyre.
23. Før forsuring må den gennemsnitlige pH-værdi i gyllen på månedsbasis maksimalt være 6,0.
24. Styringen af anlægget skal indstilles til at behandle gyllen til pH-værdi 5,5.
25. Forsuret gylle må ikke opbevares sammen med ubehandlet gylle.
26. Anlægget skal vedligeholdes i overensstemmelse med producentens vejledning. Producentens vejledning skal opbevares på husdyrbruget.

Egenkontrol

27. Gyllens pH-værdi skal registreres elektronisk før og efter hver svovlsyrebehandling. Der skal endvidere føres en elektronisk statistik, der som minimum indeholder oplysninger om de gennemsnitlige pH-værdier i gyllen på månedsbasis før svovlsyrebehandling.

28. Der skal indgås en skriftlig aftale med producenten om serviceeftersyn af forsuringsanlægget, herunder kalibrering af pH-målere. Forsuringsanlægget skal kontrolleres mindst hver fjerde måned. Serviceaftale med producenten skal opbevares på husdyrbruget.
29. Tilsynsmyndigheden skal underrettes i følgende situationer:
 - Når den gennemsnitlige pH-værdi i gyllen på månedsbasis er større end 6,0 før svovlsyrebehandling
 - Når forsuringsanlægget er ude af drift i en periode på mere end 3 uger.
30. Data for pH-målinger, dokumentation for kalibrering af pH-måler samt kontrolrapporter skal opbevares på husdyrbruget i mindst fem år og forevises på tilsynsmyndighedens forlangende.

2.3.9 Lugtreducerende teknologi *(dette vilkår træder i kraft ved opførelse af stald 3)*

Indretning og drift

31. JH Smellfighter skal installeres sammen med et JH forsuringsanlæg.
32. Containeren som JH Smellfighter leveres i, skal stå på betonfundament.
33. Ved hver behandling af gyllen som JH forsuringsanlægget foretager, skal JH Smellfighter være i samtidig drift. Der udløses en alarm, hvis JH Smellfighter ikke er i samtidig drift.
34. Væskefraktionen fra JH smellfighter skal føres tilbage til procestanken. Fiberfraktionen føres blandetank sammen med overskydende væskefraktion og pumpes herefter til lagertank.
35. Anlægget skal vedligeholdes i overensstemmelse med producentens vejledning. Producentens vejledning skal opbevares på husdyrbruget.

Egenkontrol

36. For hver behandling med JH Smellfighter skal start- og sluttidspunkt, samt driftstimer registreres med elektronisk logning i styringen.
37. Den ansvarlige for driften skal sikre at JH Smellfighter dagligt kontrolleres for alarmer.
38. Der skal indgås en skriftlig aftale med producenten om serviceeftersyn af JH Smellfighter. Serviceaftalen med producenten skal opbevares på husdyrbruget.
39. . Enhver form for driftsstop skal noteres i logbog med angivelse af årsag og varighed. Tilsynsmyndigheden skal underrettes ved driftsstop, der har en varighed på mere end 3 uger.
40. Registreringen fra den elektroniske logning, logbog over driftsstop, den skriftlige serviceaftale, producentens vedligeholdelsesvejledning samt øvrige servicereporter, skal opbevares på husdyrbruget i mindst fem år og forevises på tilsynsmyndighedens forlangende.

2.3.10 Affald

41. Arealerne omkring bygningerne og tilkørselsveje skal holdes ryddelige og fri for affald.
42. Affald skal opbevares og bortskaffes efter Bornholms Affaldsbehandlings affaldsregulativer.
43. Der skal til enhver tid foreligge dokumentation for, at affald bortskaffes miljømæssigt forsvarligt.

2.3.11 Oplag af olie

44. Olie skal opbevares på en sådan måde, at der ikke opstår risiko for forurening.

45. Beholdere til opbevaring af olieprodukter skal stå på et for olie vanskeligt gennemtrængeligt underlag og som minimum være overdækket med et halvtag.
46. Opbevaring af diesel/fyringsolie i overjordiske tanke skal til enhver tid ske i en typegodkendt beholder, som står overdækket på fast og tæt bund, således at spild kan opsamles, og at der ikke er mulighed for afløb til jord, kloak, overfladevand eller grundvand.
47. Tankning af diesel skal til enhver tid ske på en plads med fast og tæt bund, enten med afløb til olieudskiller eller således, at spild kan opsamles, og at der ikke er mulighed for afløb til jord, kloak, overfladevand eller grundvand.

2.3.12 Lugt - vilkår

48. Der skal til stadighed opretholdes en god staldhygiejne. Bygninger, anlæg og omgivelser skal renholdes således at lugtgener begrænses mest muligt for de omkringboende.
49. Driften må ikke give anledning til væsentlige lugtgener uden for ejendommens areal. Hvis der efter kommunens vurdering opstår lugtgener, der vurderes at være væsentligt større, end der kan forventes ifølge grundlaget for tilladelsen, kan kommunen meddele påbud om, at der skal gennemføres lugtreducerende tiltag.

2.3.13 Støj

50. Virksomhedens bidrag til støjbelastningen i omgivelserne, dvs. al støj fra landbrugsdrift på ejendommens bygningsparcel, må ikke overstige følgende værdier målt ved nabobeboelser eller deres opholdsarealer:

Ugedag	Tidspunkt	Støjniveau, dB(A)	Referencetid
Mandag-fredag	Kl. 07.00-18.00	55	8 timer
Lørdag	Kl. 07.00-14.00	55	7 timer
	Kl. 14.00-18.00	45	4 timer
Søn- og helligdage	Kl. 07.00-18.00	45	8 timer
Alle dage	Kl. 18.00-22.00	45	1 time
	Kl. 22.00-07.00	40	½ time
Spidsværdi	Kl. 22.00-07.00	55	

2.3.14 Støv

51. Driften må ikke medføre væsentlige støvgener uden for ejendommens eget areal.

2.3.15 Lys

52. Driften må ikke medføre væsentlige lysgener for omkringboende.

2.3.16 Skadedyr

53. Der skal foretages effektiv fluebekæmpelse på ejendommen som minimum i overensstemmelse med de nyeste retningslinjer fra Århus Universitet, Institut for Agroøkologi, der vedligeholder Skadedyrsguiden (www.dpil.dk).
54. Ved eventuelle fluegener hos naboer skal bekæmpelse foretages på tilsynsmyndighedens forlangende og efter en forudgående godkendt plan.
55. Opbevaring af foder skal ske på en sådan måde, at der ikke opstår risiko for tilhold af skadedyr (rotter m.v.). Stalde, lagre og andre anlæg skal holdes i forsvarlig rottesikret stand og rimelig orden for

at forhindre gode levemuligheder for rotter. Bekæmpelse af rotter skal ske i henhold til aftale med autoriseret rottebekæmper.

2.3.17 Uheld og risici

56. Ved driftsuheld, hvor der opstår risiko for forurening af miljøet, er der pligt til øjeblikkeligt at anmelde dette til: 112 eller Bornholms Politi, tlf.: 5690 1448.
57. Der skal foreligge en beredskabsplan for Ndr. Ellebygård, som fortæller, hvornår og hvordan der skal reageres ved uheld, som kan have konsekvenser for det eksterne miljø. Beredskabsplanen skal være tilgængelig for medarbejderne på husdyrbruget og skal opdateres, så oplysningerne i den altid er relevante og retvisende.
58. Ved driftsforstyrrelser og uheld i forbindelse med håndtering af husdyrgødning, som indebærer fare for forurening, skal forskrifterne i beredskabsplanen følges. Den driftsansvarlige har pligt til at afværge følgerne af uheld bedst muligt.

2.3.18 Miljøledelse

59. Der skal indføres miljøledelse på ejendommen efter miljøstyrelsens vejledning "Miljøledelse for husdyrbrug".
60. Miljøledelse skal være implementeret på husdyrbruget senest den 21. februar 2021.

2.3.19 Ophør

61. Ved driftsforstyrrelser og uheld i forbindelse med håndtering af husdyrgødning, som indebærer fare forurening, skal forskrifterne i beredskabsplanen følges. Den driftsansvarlige har pligt til at afværge følgerne af uheld bedst muligt.

2.4 Gyldighed – udnyttelse og bortfald

Tilladelsen bortfalder, hvis den ikke er udnyttet inden 6 år fra denne afgørelses meddelelse (dvs. den 17. januar 2028), jf. § 59 a i husdyrbrugloven. Hvis en del af tilladelsen ikke er udnyttet, bortfalder tilladelsen for denne del. Da denne tilladelse omfatter byggeri, anses den for udnyttet, når byggeriet er afsluttet inden fristens udløb.

Hvis den udnyttede tilladelse efterfølgende ikke har været helt eller delvist udnyttet i 3 på hinanden følgende år, bortfalder den del af tilladelsen, der ikke har været udnyttet i de seneste tre år. Udnyttelse anses her for at foreligge, når mindst 25 pct. af det tilladte produktionsareal udnyttes driftsmæssigt. Med driftsmæssig udnyttelse forstås, at der på det pågældende produktionsareal mindst produceres 50 % af det mulige inden for rammerne af dyrevelfærdskrav eller andre relevante krav.

Hvis tilladelsens vilkår ikke efterleves, eller de øvrige forudsætninger for tilladelsen ikke er opfyldt, kan dette medføre, at hele eller dele af tilladelsen bortfalder.

2.5 Retsbeskyttelse og revurdering

Med denne tilladelse følger 8 års retsbeskyttelse, jf. § 40, stk. 1 i husdyrbrugloven. Dato for retsbeskyttelsens udløb er den 17. januar 2030.

Tilladelser efter § 16 a skal ikke revurderes. Dog kan tilsynsmyndigheden i henhold til gældende husdyrbrugslovs § 39 meddele påbud om, at der skal gennemføres bestemte foranstaltninger, hvis husdyrbruget medfører uhygiejniske forhold eller væsentlig forurening eller nedlægge forbud mod fortsat drift, hvis forureningen ikke kan nedbringes. Påbud eller forbud efter § 39 må dog ikke meddeles, før der er forløbet 8 år efter meddelelsen af tilladelsen.

2.6 Offentlighed

Naboorientering og partshøring

Bornholms Regionskommune har i henhold til offentlighedsproceduren i husdyrbruglovens § 55 den 17. februar 2021 foretaget en annoncering vedrørende modtagelse af ansøgning om §16a miljøgodkendelse til Ndr. Ellebygård. Ansøgningen er fremlagt i offentlighedshøring i perioden 17. februar til 10. marts 2021 ved annoncering på www.brk.dk.

Som følge af denne annoncering modtog regionskommunen ingen henvendelser

Udkast til afgørelse om § 16 a miljøgodkendelse til Ndr. Ellebygård blev desuden sendt i partshøring til ansøger og dennes konsulent samt til ejere og lejere af boliger, der ligger inden for konsekvenszonen for lugt beregnet i www.husdyrgodkendelse.dk til 1080 meter fra et vægtet lugtcentrum for staldene. Desuden er udkastet sendt til ansøger og dennes konsulent, da de berøres af de ansøgte ændringer på husdyrbruget.

Der blev givet en frist på 6 uger fra 31. maj 2021 frem til og med den 12. juli 2021 til at kommentere udkastet. Kommunen modtog 2 skriftlige bemærkninger.

Offentliggørelse

Tilladelsen er den 17. januar 2022 offentliggjort på Bornholms Regionskommunes hjemmeside www.brk.dk/Indflydelse-Politik/Hoeringer

2.7 Klagevejledning

Bornholms Regionskommunes afgørelse kan påklages til Miljø- og Fødevareklagenævnet af afgørelsens adressat og enhver, der har en individuel, væsentlig interesse i sagens udfald samt Styrelsen for Patientsikkerhed. Endvidere kan en række lokale og landsdækkende foreninger og organisationer klage over visse afgørelser.

Klagefristen udløber den 14. februar 2022, dvs. 4 uger fra den 17. januar 2022, hvor afgørelsen er annonceret på regionskommunens hjemmeside.

Hvis du ønsker at klage over afgørelsen, skal du sende klagen via klageportalen for Nævnenes Hus, inden klagefristen udløber. Yderligere klagevejledning og links til klageportalen findes på hjemmesiden for Nævnenes Hus <https://naevneneshus.dk/start-din-klage/miljoe-og-foedevareklagenaevnet>. Disse links fører dig til klageportalen, som du logger på med NemID. Du kan også tilgå klageportalen fra www.borger.dk eller www.virk.dk. Klagen skrives direkte i klageportalen, og det er muligt at vedhæfte dokumenter til klagen. Klagen sendes gennem klageportalen til Bornholms Regionskommune, som videresender den til Miljø- og Fødevareklagenævnet med den påklagede afgørelse og det materiale, der er indgået i sagens bedømmelse. Du får besked om videresendelsen.

En klage er indgivet, når den er tilgængelig for Bornholms Regionskommune via klageportalen. Miljø- og Fødevareklagenævnet skal som udgangspunkt afvise en klage, der kommer uden om klageportalen, med

mindre du er blevet fritaget for brug af klageportalen. Hvis du ønsker at blive fritaget for at bruge klageportalen, skal du sende en begrundet anmodning til Bornholms Regionskommune. Kommunen videresender din anmodning til Miljø- og Fødevareklagenævnet, som afgør, om du kan fritages.

Det er en betingelse for Miljø- og Fødevareklagenævnets behandling af en klage, at den klageberettigede indbetaler et gebyr på 900 kr. (private) og 1.800 kr. (virksomheder, organisationer og offentlige myndigheder) til Miljø- og Fødevareklagenævnet. Betaling af klagegebyr sker online i forbindelse med indgivelse af klagen via klageportalen. Hvis gebyret ikke indbetales inden udløbet af klagefristen, afvises klagen.

Klagegebyret tilbagebetales, hvis:

- Klagesagen fører til, at den påklagede afgørelse ændres eller ophæves
- Klager får helt eller delvist medhold i klagen
- Klagen bliver afvist, fordi klagefristen er overskredet
- Klager ikke er klageberettiget
- Klagen ikke er omfattet af Miljø- og Fødevareklagenævnets kompetence

En eventuel retssag til prøvelse af afgørelsen skal anlægges inden 6 måneder efter, at afgørelsen er meddelt den pågældende. Er afgørelsen offentligt bekendtgjort, regnes fristen dog altid fra bekendtgørelsen.

3 BELIGGENHED OG LANDSKABELIGE FORHOLD

I dette kapitel beskrives og vurderes det ansøgte set i forhold til afstandskrav til naboer, vandforsyning, vandløb og søer, offentlig vej m.v. samt husdyrbrugets beliggenhed i forhold til bygge- og beskyttelseslinjer, fredninger, beskyttet natur m.v. Desuden beskrives og vurderes husdyrbrugets placering i forhold til de landskabelige værdier.

3.1 Bygninger og faste afstandskrav

Beskrivelse

Det eksisterende bygningsanlæg på ejendommen består af staldbygninger, kornsiloer, foderlade og lager samt gyllebeholdere og gyllelagune.

Der opføres en ny slagtesvinestald mod vest, parallelt med de eksisterende stalde. Bygningen får målene 89 m x 51 m, en højde på 6,5 m med en taghældning på 15 grader. Den opføres i samme materialer og farver som de to eksisterende stalde. De nye gyllebeholdere placeres syd for den nye stald i tilknytning til den eksisterende lagune.

Bygningerne fremgår af Figur 1 herunder.

Figur 1. Eksisterende og ansøgt bygningsanlæg på Ndr. Ellebygård.



Figur 2. Skråfoto Ndr. Ellebygård med omgivelser (grøn cirkel angiver Ndr. Ellebygård). Skråfoto, som indeholder data fra Styrelsen for Dataforsyning og Effektivisering – foto fra 19. marts 2019.



Afstandskrav i henhold til §§ 6, 7 og 8 i lov om husdyrbrug og anvendelse af gødning

Ndr. Ellebygård er beliggende i landzone i et særligt værdifuldt landbrugsområde. Der er ca. 1,27 km til nærmeste nuværende byzone ved Østermarie. I vedtaget kommuneplan er området omkring Østermariehallen anført som område til offentlige formål med fremtidig zonestatus som byzone. Tilsvarende er området ved Østermarie Kirke anført som blandet bolig og erhverv med fremtidig zonestatus som byzone. Afstanden fra staldanlægget til området ved Østermarie hallen er 976 m og til området ved kirken er der 1.183 m.

Der er ca. 5,0 km til nærmeste sommerhusområde ved Bølshavn. Til nærmeste nabobeboelse på Kirkeskolevej 13 er der 107 m. Beboelse er ejet af ansøger. Nærmeste nabobeboelse ikke ejet af ansøger er Kirkeskolevej 11, placeret i en afstand på 162 m. Husdyrbruget ligger ikke i et område i landzone, der i lokalplan er udlagt til boligformål, blandet bolig og erhvervsformål eller til offentlige formål med henblik på beboelse, institutioner, rekreative formål og lign. Nærmeste vedtagne lokalplan i landzone er Pyttegården ved Saltuna ca. 5,5 km mod nord.

Grænsen for Natura 2000-området "Almindingen, Ølene og Paradisbakkerne" ligger ca. 1,5 km vest for Ndr. Ellebygård. Inden for området findes ammoniakfølsomme naturtyper, der er omfattet af udpegningsgrundlaget for området og er kortlagt, samt § 3 beskyttede heder og overdrev. Disse naturtyper er omfattet af husdyrgodkendelseslovens § 7, stk. 1, nr. 1.

Nærmeste ammoniakfølsomme naturområde beliggende uden for internationale naturbeskyttelsesområder, defineret som heder over 10 ha og overdrev større end 2,5 ha, som er beskyttet af naturbeskyttelseslovens § 3 og dermed omfattet af § 7, stk. 1, nr. 2, er et overdrev beliggende i Risen ved Risenholmsvej ca. 4,0 km nordvest for ejendommen.

Opmålingerne, som fremgår af nedenstående, er foretaget til nærmeste eller nye staldafsnit. Tilsvarende er afstande til kategori 1- og kategori 2-natur opmålt.

Tabel 1. Afstande og afstandskrav iht. husdyrbruglovens § 6 og § 7

Målepunkt	Afstand fra nærmeste staldbygning	Afstandskrav (jf. § 6 og § 7 i husdyrbrugloven)
Eksisterende eller ifølge kommuneplanens rammedel fremtidigt byzone- eller sommerhusområde (Fremtidig byzone ved Østermarie)	Ca. 976 m	50 m
Område i landzone, der i lokalplan er udlagt til boligformål, blandet bolig- og erhvervsformål eller til offentlige formål med henblik på beboelse, institutioner, rekreative formål o. lign. (Lokalplan 08-03 Feriebebyggelse Pyttegården)	Ca. 5,5 km	50 m
Nabobeboelse (Kirkeskolevej 13 – ejet af ansøger) (Kirkeskolevej 11)	107 m 162 m	50 m
Ammoniakkfølsomme naturtyper inden for internationale naturbeskyttelsesområder (Kortlagt habitatnatur i Natura 2000-området Almindingen, Ølene og Paradisbakkerne)	Ca. 1,8 km	10 m
Ammoniakkfølsomme naturtyper uden for internationale naturbeskyttelsesområder (Beskyttet overdrev ved Risenholmsvej)	Ca. 4,0 km	10 m

Tabel 2. Afstande og afstandskrav iht. husdyrbruglovens § 8

Målepunkt	Afstand fra ny staldbygning	Afstandskrav (jf. § 8 i husdyrbrugloven)
Ikke almene vandforsyningsanlæg (enkeltindvinder)	Ca. 285 m	25 m
Almene vandforsyningsanlæg (vandværk/boring)	Ca. 1,4 km	50 m
Vandløb og dræn	218 m til vandløb	15 m (100 m*)
Søer > 100 m ²	52 m	15 m (100 m*)
Offentlig vej og privat fællesvej	100 m	15 m
Levnedsmiddelvirksomhed	>400 m	25 m
Beboelse på ejendommen (ingen beboelse)	-	15 m
Naboskel	101 m	30 m
Ny gyllebeholder	19 m	

* Afstandskrav fra gødningsopbevaringsanlæg til flydende husdyrgødning til åbne vandløb og til søer større end 100 m².

Der er søgt dispensation til placering af de ene af de nye gyllebeholdere nærmere end 30 m fra naboskel. Beholderen kommer mod syd til at ligge på linje med den eksisterende gyllelagune.

Kommunens bemærkninger og vurdering

Bornholms Regionskommune konstaterer, at staldene overholder de krævede mindsteafstande til nabobeboelser og beboelsesområder, ammoniakfølsom natur, vandforsyningsanlæg, vandløb og søer, veje, levnedsmiddelvirksomhed, beboelse på ejendommen og naboskel.

Vilkår

På baggrund af ovenstående er der ikke stillet vilkår vedr. afstandskrav.

3.2 Bygge- og beskyttelseslinjer og placering i landskabet

Beskrivelse

Området omkring Ndr. Ellebygård er i Bornholms Regionskommunes Kommuneplan 2013 udpeget som særligt værdifuldt landbrugsområde. Hovedhensynet i disse områder er at sikre dyrkningsmuligheder, landbrugets investeringer i produktionsapparatet og mulighederne for en rationel landbrugsdrift. Dog må miljø, natur, kulturhistoriske interesser og de mange mindre levesteder for dyre- og planteliv ikke forringes af landbrugsdriften.

Ndr. Ellebygård ligger uden for arealer, som i kommuneplan 2013 er udpeget som særligt naturområde, interesseområde for natur, landskab og økologiske forbindelser, kulturmiljøområde, geologisk interesseområde eller til formål knyttet til rekreation og fritid.

Nærmeste beskyttede naturareal er en sø placeret ca. 19 m fra eksisterende stald og 52 m fra den nye stald. I en afstand op til 1.000 m fra ejendommen er der placeret yderligere 13 små beskyttede søer/vandhuller. Et beskyttet vandløb (Myreå) løber ca. 673 m øst for ejendommen. Nord for ejendommen er to enge, hvor den nærmeste er i en afstand af ca. 828 m. Der er herudover ingen beskyttede naturområder inden for en radius af 1.000 m fra ejendommen.

Et areal placeret ca. 260 m sydøst for Ndr. Ellebygård er udpeget som lavbundsområde. Indenfor 1.000 m er der yderligere tre udpegede områder.

Anlægget er placeret uden for alle øvrige byggelinjer og andre relevante udpegninger som angivet i nedenstående Tabel 3 Afstande i forhold til beskyttelseslinjer og andre relevante udpegninger.

Tabel 3 Afstande i forhold til beskyttelseslinjer og andre relevante udpegninger.

Nærmeste...	Afstand fra nærmeste staldbygning	Berøres Ndr. Ellebygård?
Skovbyggelinje (300 m)	Ca. 760 m	Nej
Fortidsmindebeskyttelseslinje (100 m)	Ca. 312 m	Nej
Strandbeskyttelseslinje (300 m)	Ca. 4,7 km	Nej
Sø- og åbeskyttelseslinje (150 m)	Ca. 2,3 km	Nej
Kirkebyggelinje	Ca. 1,0 km	Nej
Vejbyggelinje	Ca. 1,2 km	Nej
Internationale beskyttelsesområder – Natura 2000	Ca. 1,5 km	Nej
Beskyttede naturområder (§ 3-områder)	17 m	Nej

Lavbundsområder	Ca. 260 m	Nej
Fredede områder	Ca. 715 m	Nej
Beskyttede sten- og jorddiger (som er registreret)	52 m	Nej

Bygningernes udtryk i landskabet

De to eksisterende staldbygninger på Ndr. Ellebygård er opført i grå betonelementer og lysegrå stålplader på taget samt mørkegrå stålplader i gavle. Af det oprindelige bygnings sæt resterer kun bygningen indeholdende foderlade og lager. Omkring foderladen er placeret siloer til opbevaring af korn. En gyllebeholder og en fortank (buffertank) er placeret ved bygningerne og syd for staldene er placeret en gyllelagune omgivet af en jordvold. For yderligere beskrivelse henvises til godkendelsen fra 2009.

Den nye stald placeres mod vest parallelt med den eksisterende stald i en afstand på 7 m. Stalden bliver 89 m x 51 m og får pga. bredden en dobbelt gavl. Det betyder, at staldhøjden bliver på 6,5 m med en taghældning på 15 grader og dermed ikke højere end de eksisterende stalde. Stalden opføres i samme farver og materialer som de to eksisterende svinestalde.

To nye gyllebeholdere placeres syd for den nye stald. Beholderne bliver på hver 5.000 m³ med en dybde på 4 m og en diameter på 39,9 m. Begge beholdere forsynes med teltoverdækning. Højde over terræn bliver på 2 m + teltoverdækning.

Der opføres en ny kornsilo (anmeldt) i forbindelse med foderlade og øvrige siloerne. En udbygning på foderladen fjernes for at give plads til den nye silo. Siloen bliver 13,93 m i diameter og 17,81 m høj. Højden svarer til de eksisterende siloer.

Den nye stald og nye gyllebeholdere vil blive synlige fra Kirkeskolevej. Gyllebeholderne vil blive synlige pga. teltoverdækningerne.



Kommunens bemærkninger og vurdering

Ndr. Ellebygård er i henhold til Kommuneplan 2013 placeret i landzone og i et område, som er udpeget som særligt værdifuldt landbrugsområde.

Ejendommen fremtræder som en samlet enhed i landskabet, idet driftsbygningerne er opført i tilknytning til den oprindelige gård, og således udgør ejendommens bebyggelses- og færdselsarealer en hensigtsmæssig helhed.

Regionskommunen vurderer, at alle afstandskrav til vandforsyning, vandløb og søer, vej m.v. i henhold til § 8 i lov om miljøgodkendelse m.v. af husdyrbrug er overholdt.

Dog er der meddelt dispensation i forhold til afstandskrav til naboskel. Dispensation fremgår af bilag 4.

Bornholms Regionskommune vurderer, at projektet ikke er i strid med hensynet til de landskabelige, kulturhistoriske, naturmæssige, geologiske eller rekreative interesser i området eller for områdets naturlokaliteter eller fortidsminder.

Vilkår

På baggrund af ovenstående er der stillet vilkår vedr. placering i landskabet.

4 HUSDYRPRODUKTION

I dette kapitel beskrives og vurderes husdyrholdets sammensætning, staldindretning samt produktion og håndtering af husdyrgødning.

4.1 Husdyrhold og staldanlæg

Beskrivelse

På Ndr. Ellebygård er der slagtesvineproduktion i nudrift i to eksisterende staldbygninger. Den ældste af staldene (stald 1) er indrettet med 25-49% fast gulv, mens den nyeste stald er indrettet med 50-75% fast gulv. Den nye slagtesvinestald vil blive indrettet med 25-49% fast gulv.

Anlægstegning for ansøgt drift med detaljer kan ses på bilag 2

Figur 5. Anlægget på Ndr. Ellebygård med eksisterende og projekteret bygninger



Produktionsarealet er beregnet som det totale areal fratrukket arealer, hvor dyrene ikke kan opholde sig og afsætte gødning, som gange, inventar og foderautomater. Drivgange og udleveringsramper, hvor dyrene kun opholder sig kortvarigt, indgår heller ikke i produktionsarealet.

Beregningen af produktionsarealerne fremgår af bilag 1 og 2.

Tabel 4. Staldtyper, dyrehold, miljøteknologi og produktionsareal i ansøgt drift.

Staldafsnit	Staldtype	Dyretype	Miljøteknologi (NH ₃ -N effekt)	Staldstørrelse* (m ²)	Produktionsareal (m ²)	Produktionsareal andel
Stald 1	25-49% fast gulv	Slagtesvin	Gylleforsuring (64%)	3.636	2.645	73%
Stald 2	50-75% fast gulv	Slagtesvin	Gylleforsuring (64%)	1.642	1.344	82%
Stald 3	25-49% fast gulv	Slagtesvin	Gylleforsuring (64%)	4.539	3.580	79%
I alt				9.817	7.569	

Tabel 5. Staldtyper, miljøteknologi, dyrehold og produktionsareal i nudrift og 8 års drift.

Staldafsnit	8 års drift			Tilladt nudrift		
	Staldafsnit, staldtype og dyretype	Staldstørrelse* (m ²)	Produktionsareal (m ²)	Staldafsnit, staldtype og dyretype	Staldstørrelse* (m ²)	Produktionsareal (m ²)
Stald 1	Slagtesvin, 25-49% fast gulv	3.636	2.645	Slagtesvin, 25-49% fast gulv	3.636	2.645
Stald 2	Slagtesvin, 50-75% fast gulv	1.642	1.344	Slagtesvin, 50-75% fast gulv	1.642	1.344
	I alt	5.278	3.989		5.278	3.989

*Tal for staldstørrelse er angivet som indsendt i bilag til ansøgning. Disse afviger fra tal i den elektroniske ansøgning, men tallene i bilaget anses for mere præcise. Tallene for produktionsareal, som er det betydende i ansøgningen, er ens i bilaget og i den elektroniske ansøgning.

Kommunens bemærkninger og vurdering

Bornholms Regionskommune vurderer, at ansøger på tilfredsstillende vis har redegjort for produktionsarealet, og at produktionsareal samt dyretype angivet for eksisterende stalde er i overensstemmelse med lovlig nudrift.

Der gøres opmærksom på, at på arealer, hvor der kortvarigt er dyr, men som ikke medregnes som produktionsareal, skal der i henhold til husdyrgodkendelsesbekendtgørelsen foretages effektiv rengøring efter endt ophold. Dette gælder på Ndr.Ellebygård udleveringsområde/rampe og drivgange. Rengøring skal foretages senest 12 timer efter, at dyrene har forladt arealet (hvis dyrene dagligt har adgang på arealet, skal rengøring dog ske senest efter 4 timer).

Vilkår

På baggrund af ovenstående er der stillet vilkår vedr. produktionsareal, staldtype og dyretype. Der er endvidere stillet vilkår om at der etableres gylleforsøringsanlæg som kobles til alle 3 stalde.

4.2 Produktion og håndtering af husdyrgødning

Beskrivelse

Med en udvidelse af produktionen på Ndr. Ellebygård vil der samtidig blive etableret et forsøringsanlæg til forsuring af al gyllen. Smellfigter vil blive koblet på forsøringsanlægget som lugtreducerende tiltag.

På Ndr. Ellebygård er der en eksisterende gyllebeholder med kapacitet 2.500 m³, en fortank (buffertank) på 505 m³ og en gyllelagune på 10.700 m³. Der etableres en ny gyllelagune med kapacitet til 5000m³.

Gyllebeholder holdes dækket med naturligt flydelag. Der føres løbende kontrol (og logbog) med flydelaget i henhold til lovgivningen. Med gylleforsuring bortfalder kravet om flydelag på den åbne beholder. Fortank, de to nye gylletanke og gyllelagune er overdækkede.

Beholderne er tilmeldt beholderkontrol. Der føres journal over spredning af gødning på markerne i form af mark- og gødningsplan.

Tabel 6. Data om gyllebeholdere til rådighed for produktionen på Ndr. Ellebygård

Lager	Kapacitet (m ³)	Overfladeareal (m ²)	Overdækning
Gyllebeholder	2.500	617	Naturligt flydelag
Fortank	505	106	Betonlåg
Gyllelagune	10.700	3.456	Overdækning
Ny gyllebeholder 1	5.000	1.247	Teltoverdækning
Ny gyllebeholder 2	5.000	1.247	Teltoverdækning
I alt	23.705	6.673	

Udover Ndr. Ellebygård omfatter bedriften også Brændegård, Koosgård, Ellesgård og Naskegård. Opbevaringskapaciteten er som udgangspunkt tilpasset produktionen på ejendommene. Der er dog en overkapacitet på Koosgård.

Den samlede gødningsproduktion opgøres med den forventede produktion i ansøgt drift til ca. 26.500 tons inkl. regnvand og vaskevand i henhold til normal.

Den samlede opbevaringskapacitet på Ndr. Ellebygård bliver på 23.705 m³, svarende til i alt ca. 10,7 måneders opbevaring ved den forventede produktion. Kapaciteten vil reelt være højere idet regnvand kan fraregnes i lagunen og i de nye beholdere.

Kravet i husdyrgødningsbekendtgørelsen om mindst 9 måneders opbevaring vil være opfyldt.

Gødningsproduktionen opgøres årligt i forbindelse med udarbejdelse af gødningsregnskabet.

BAT husdyrgødning

- Tankene tømmes ca. en gang årligt for inspektion og vedligeholdelse.
- Gyllen omrøres kun forud for udkørsel/afhentning af gylle.
- Der er konstant flydelag på gyllen i tanken uden fast overdækning, og efter omrøring/udkørsel kontrolleres det, at der senest 14 dage efter at der igen er gylle i tankene, er etableret flydelag (bortfalder med gylleforsuring).
- Der føres logbog over flydelaget på gyllen, så der er fokus på at flydelaget lever op til kravene (dette krav bortfalder, når der etableres gylleforsuring).
- Tankene er tilmeldt de lovpligtige regelmæssige eftersyn.

- Husdyrgødning udbringes i henhold til Husdyrgødningsbekendtgørelsen.

BAT ifølge referencedokumentet for bedste tilgængelige teknikker (BREF) er, at gyllebeholdere er en fast tank, der kan modstå mekaniske, termiske og kemiske påvirkninger, og at tankene tømmes ca. 1 gang årligt for inspektion og evt. reparationer. Hertil kommer at omrøring minimeres samt at flydelag lag sikres/ etablering af teltoverdækning. BAT omfatter endvidere sikring af tilstrækkelig opbevaringskapacitet og udbringning i henhold til Husdyrgødningsbekendtgørelsen. De valgte tiltag på ejendommen opfylder derfor BAT for opbevaring og udbringning af husdyrgødning.

Kommunens bemærkninger og vurdering

Der er tilstrækkelig med kapacitet til opbevaring af den producerede husdyrgødning på Ndr. Ellebygård, idet der opføres 2 nye gyllebeholdere.

Vilkår

På baggrund af ovenstående er der stillet vilkår vedr. produktion og håndtering af husdyrgødning omkring teltoverdækning og gyllelagunen.

5 RESSOURCEFORBRUG

I dette kapitel beskrives og vurderes det nuværende og forventede årsforbrug samt håndteringen af ressourcerne foder, vand, energi m.m. Tiltag til fremme af ressourceudnyttelsen er desuden behandlet.

5.1 Foder og foderopbevaring

Beskrivelse

Foderet opbevares i foderlade samt i udendørs siloer.

Foderet er baseret på korn, soja, valle samt mineralmix og udfodres som vådfoder. I nudrift er forbruget af foder incl. valle på ca. 16.800 tons årligt. I ansøgt drift med en udvidelse af produktionsanlægget vil forbruget blive på i alt 32.000 tons, hvor valle udgør ca. 2/3 af den samlede mængde.

Foderet blandes ud fra foderoptimeringer foretaget af konsulent. Foderplaner/foderstrategi revideres årligt eller efter behov for at sikre den mest optimale fodring. Foderforbruget registreres løbende og opgøres 4 gange årligt i forbindelse med udarbejdelse af effektivitetskontrol. Foderets indhold af råprotein og fosfor følger de gældende normer.

BAT

Med den nye husdyrbruglov indføres stipladsmodellen. I stipladsmodellen inddrages den nyeste faglige viden om ammoniakfordampning (emission) fra gødningsoverfladerne, da ammoniakemissionen i højere grad afhænger af produktionsarealets størrelse end af det årligt producerede antal dyr. Dermed er ammoniakemissionen fra en stald relativt konstant uanset produktivitetssving. Stipladsmodellen anvendes både i forhold til fast og flydende gødning, og også lugtemissionerne fastsættes med udgangspunkt i overfladearealerne. Der indgår tillige en model for emissioner fra gødningslagre baseret på beholderens overfladeareal.

Emissionsfaktorer, der tidligere blev beregnet med udgangspunkt i antallet af dyr og dyrenes vægt eller ydelse, bliver i stipladsmodellen i stedet for fastsat som en emission pr. m² produktionsareal pr. år for forskellige staldtyper, dyretyper og evt. miljøteknologi samt for overfladeareal og gødningstype for opbevaringsanlæg til husdyrgødning. Dermed er den fodringsmæssige styring allerede indarbejdet i husdyrbrugloven, hvorfor dette ikke vil blive gennemgået yderligere.

Kommunens bemærkninger og vurdering

Bornholms Regionskommune vurderer, at foderhåndtering som beskrevet ikke vil give anledning til en væsentlig miljøpåvirkning.

Vilkår

På baggrund af ovenstående er der ikke stillet vilkår vedr. foder og foderopbevaring.

5.2 Vand

Beskrivelse

Ejendommens vandforsyning er offentlig.

Hovedparten af vandforbruget går til drikkevand til dyrene, mens den resterende del går til vask af staldanlæg og til overbrusning. Der anvendes herudover en mindre mængde vand til vask af maskiner og redskaber. Vandforbruget opgøres en gang årligt.

Det årlige vandforbrug ligger på ca. 9.200 m³ i nudrift. I ansøgt drift forventes vandforbruget at blive øget til 17.600 m³ ved udvidelse med en ny slagtesvinestald.

Foderet indeholder valle fra mejeriet, hvilket medfører at forbruget af drikkevand er ca. 50% lavere end hvad beregninger med normtal angiver.

Produktionens vandforbrug går primært til dyrenes drikkevand. Drikkesystemerne i staldene er moderne anlæg, som er udviklet, så vandspild undgås eller mindskes. Overbrusning anvendes til køling i varme perioder. Hyppighed og varighed af overbrusningen afpasses løbende til temperaturen. Staldene iblødsættes inden vask foretages med højtryksrensere. Vandforbruget følges løbende med henblik på at identificere eventuelle defekter og forebygge spild.

BAT

Ejendommens vandforbrug går primært til drikkevand og her vil en besparelse være i modstrid med dyrevelfærden. BAT ifølge referencedokumentet for bedste tilgængelige teknikker (BREF) er anvendelse højtryksrensning til vask af stalde, og valg af udstyr, der er tilpasset den aktuelle dyretype, placering af drikkenipler er placeret over trug. De valgte tiltag på ejendommen opfylder derfor BAT for vandforbrug.

Kommunens bemærkninger og vurdering

Bornholms Regionskommune vurderer, at husdyrbruget med de beskrevne tiltag lever op til BAT i forhold til god effektiv vandudnyttelse. Bornholms Regionskommune vurderer, at der ikke vil være en væsentlig påvirkning af omgivelserne ved den beskrevne vandanvendelse.

Vilkår

På baggrund af ovenstående er der ikke stillet vilkår vedr. vandforbrug på ejendommen.

5.3 Energi

Beskrivelse

På Ndr. Ellebygård forbruges el i nudrift primært til ventilation, foderfremstilling og udfodring, belysning og pumpning af gylle. Olie anvendes til varmekanon i forbindelse med udtørring af stalden efter vask.

Det årlige elforbrug ligger med den nuværende produktion på ca. 270.000 kWh og det årlige forbrug af olie ligger på ca. 6.000 liter.

Ved udvidelse af produktionen forventes elforbruget øget til i alt ca. 500.000 kWh og forbruget af olie til 10.000 l. Ved udvidelse af produktionen vil der også blive forbrugt el i forbindelse med gylleforsuring og lugt-reduktion.

Elforbruget følges løbende og opgøres minimum én gang årligt.

Ventilationsanlægget er dimensioneret efter staldenes belægningsgrad og styres automatisk efter temperaturen. Ventilationen rengøres og efterses inden indsættelse af et nyt hold grise for at sikre et minimalt energiforbrug og en optimal ydelse af anlægget. Ved strømsvigt eller forhøjede temperaturer i stalden aktiveres nød opluk og der gives en alarm.

Den nye stald får lavenergi (LPC/EC) ventilation og LED belysning. Belysningen i eksisterende stalde udskiftes i 2021 med LED. Ved udskiftning af ventilation i eksisterende stalde vil der blive opsat lavenergitypen (LPC/EC).

BAT

BAT ifølge referencedokumentet for bedste tilgængelige teknikker (BREF) er etablering lavenergibelysning, eftersyn og rengøring af ventilatorer og temperatur styring. De valgte tiltag på ejendommen opfylder derfor BAT for elforbrug.

Kommunens bemærkninger og vurdering

Bornholms Regionskommune vurderer, at husdyrbruget med de beskrevne tiltag lever op til BAT i forhold til godt effektivt energiudnyttelse og samtidig udnyttes mest effektivt.

Bornholms Regionskommune vurderer, at der ikke vil være en væsentlig påvirkning af omgivelserne ved den beskrevne energianvendelse.

Vilkår

På baggrund af ovenstående er der ikke stillet vilkår vedr. energi.

5.4 Diverse hjælpstoffer

Beskrivelse

I nudrift opbevares der ikke olieprodukter på Ndr. Ellebygård. I ansøgt drift opsættes en tank på 2.500 l på fast bund uden afløb i mellemgangen mellem de eksisterende stalde.

Der opbevares ikke pesticider på ejendommen, idet sprøjteopgaver udføres fra Brændegård.

Rengørings- og desinfektionsmidler til brug i forbindelse med rengøring af stalde opbevares i mellemgangen mellem de eksisterende stalde.

Veterinærmedicin anvendes efter anvisning fra dyrlæge. Medicin opbevares ved kontor/forum.

Kommunens bemærkninger og vurdering

For at beskytte jord og grundvand stiller Bornholms Regionskommune vilkår om opbevaring af olieprodukter. Ud fra den beskrevne håndtering og det beskudne forbrug af de nævnte hjælpestoffer vurderer kommunen, at der ved overholdelse af vilkåret og de generelle regler for brug og opbevaring ikke vil være væsentlig risiko for forurening forårsaget af anvendelsen.

Vilkår

På baggrund af ovenstående er der stillet vilkår vedr. oplag af olieprodukter.

6 RESTSTOFFER

I dette kapitel beskrives og vurderes de forventede reststoffer fra produktionen i form af spildevand og affald.

6.1 Spildevand

Beskrivelse

Der er toilet og bad i forbindelse med forrum. Spildevandet herfra ledes til septiktank.

I stalden vaskes en sektion efter hvert hold, svarende til én sektion pr. uge. Rengøringen omfatter ventilationsanlæg etc. Al vand fra rengøring af stalde ledes til gyllebeholder.

Den årlige spildevandsmængde fra produktionen anslås til ca. 750 m³ i nudrift og 1.500 m³ i ansøgt drift.

Bygningerne er forsynet med tagrender. Tagvand ledes via dræn til vandløb syd for ejendommen.

Kommunens bemærkninger og vurdering

Spildevand fra rengøring af stalde og lignende skal ledes til samletank eller gyllesystem og skal anvendes i henhold til reglerne i bekendtgørelse om erhvervsmæssigt dyrehold, husdyrgødning, ensilage m.v.

Bornholms Regionskommune vurderer, at den beskrevne spildevandshåndtering ikke vil medføre væsentlig miljøpåvirkning.

Bornholms Regionskommune bemærker, at hvis der foretages ændringer i afløbsforholdene for tag- og overfladevand i forbindelse med gennemførelse af byggeprojektet, skal der indhentes accept fra spildevandsmyndigheden.

Bornholms Regionskommune vurderer, at husdyrbruget med de beskrevne tiltag lever op til BAT i forhold til emissioner fra spildevand.

Vilkår

På baggrund af ovenstående er der ikke stillet vilkår vedr. produktion og håndtering af spildevand.

6.2 Affald

Beskrivelse

Alt affald bortskaffes efter BOFA's affaldsregulativ. Medicinrester samt olie- og kemikalieaffald bortskaffes efter anvisning på etiket/produktblad.

Døde dyr afhentes til destruktion af DAKA Denmark A/S, Buldregårdsvej 2, 3700 Rønne. Dødeligheden ligger i nudrift på ca. 3 %. Denne forventes uændret i ansøgt drift.

Afhentning af døde dyr foregår ved, at de døde dyr anbringes på afhentningspladsen, der er indrettet efter gældende regler på området. Pladsen er placeret ved foderlade og er ikke synlig fra offentlig vej.

Kommunens bemærkninger og vurdering

Det forudsættes, at alle typer affald på ejendommen håndteres efter de til enhver tid gældende regler samt, at bortskaffelsen sker i overensstemmelse med det kommunale affaldsregulativ for erhvervsaffald. I regulativet står bestemmelser om opbevaring og bortskaffelse af diverse typer af affald, herunder olieaffald, medicinrester og kanyler.

Opbevaring og bortskaffelse af døde dyr skal følge reglerne i bekendtgørelsen om opbevaring af døde produktionsdyr.

Dokumentation for bortskaffelse af affald kan foreligge i form af f.eks. kvitteringer og fakturaer fra godkendt vognmand.

Bornholms Regionskommune vurderer, at overholdes vilkårene vedr. affald, vil affaldshåndteringen på Ndr. Ellebygård ikke medføre gener for omkringboende. Den beskrevne affaldsopbevaring, -håndtering og -bortskaffelse vurderes ikke at have væsentlig virkning på omgivelserne.

Vilkår

På baggrund af ovenstående er der stillet vilkår om, at bygningernes omgivelser skal holdes fri for affald og om bortskaffelse og dokumentation for aflevering.

7 GENER FRA HUSDYRBRUGET

I dette kapitel beskrives og vurderes de mulige gener som følge af lugt, støj, støv, lys, skadedyr og transporter i husdyrbrugets omgivelser forårsaget af virksomhedens aktiviteter.

7.1 Lugt

Beskrivelse

Ved udvidelse af produktionen med en ny slagtesvinestald vil der blive anvendt lugtreducerende teknologi for at kunne opfylde lugtgenekravet. I forbindelse med forsøringsanlægget vil der blive tilkøbt en såkaldt Smell-fighter. Denne teknologi er godkendt til 51% lugtreduktion.

I ansøgningskemaet er der foretaget beregninger, der viser, at lugtgenekriteriet er overholdt til byzone, samlet bebyggelse og til nærmeste enkelt boliger, se nedenstående Tabel 7.

Tabel 7. Resultat af lugtberegning fra ansøgningskemaet i husdyrgodkendelse.dk.

Bebyggelse	Kumulation	Model	Ukorrigeret geneafstand	Korrigeret geneafstand	Vægtet gennemsnits-afstand	Genekriterie overholdt
Kirkeskolevej 14 	0	NY	380,1	380,1	470,8	Ja
Ølenevej 10 	0	NY	380,1	380,1	569,8	Ja
Ølenevej 12 	0	NY	380,1	380,1	543,8	Ja
Almindingsvej 43 	0	NY	739,3	739,3	1599,7	Ja
Feriebebyggelse Pyttegården, Lokalplan 	0	NY	739,3	739,3	5622,6	Ja
Belshavn, Sommerhusområde 	0	NY	952,9	952,9	5026	Ja
Østermarie kirke, fremtidig byzone 	0	NY	952,9	952,9	1264,6	Ja
Østermarie skole, fremtidig byzone 	0	NY	952,9	952,9	1053,1	Ja
Østermarie, Byzone 	0	NY	952,9	952,9	1354,5	Ja

Nærmeste byzone er Østermarie. Afstanden fra lugtcentrum til byzonegrænsen skal være minimum ca. 953 m, og den beregnede afstand fra lugtcentrum er ca. 1.354 m. Områder ved hhv. Østermarie Skole og Kirke er udpeget som fremtidig byzone. Afstanden til det nærmeste område er 1.053 m.

Nærmeste bolig i samlet bebyggelse i landzone, som er en ejendom uden landbrugspligt og ikke ejet af ansøger, er ved Almindingsvej. Afstanden fra lugtcentrum til nærmeste bolig i området skal være minimum ca. 739 m, og den beregnede afstand fra lugtcentrum til selve området er ca. 1.599 m.

Enkeltbeboelser er ejendomme uden landbrugspligt og som ikke ejes af ansøger. De nærmeste enkeltbeboelser er Kirkeskolevej 14 samt Ølenevej 10 og 12. Lugtgenekravet er opfyldt til alle tre enkeltbeboelser. Afstanden fra lugtcentrum til de nærmeste enkeltbeboelser skal være minimum ca. 380 m og den beregnede afstand er på 470 m til nærmeste enkeltbeboelse på Kirkeskolevej 14. Den gennemsnitlige afstand er således længere end minimumsafstanden (geneafstanden) og lugtgenekravet er hermed opfyldt.

Der er ikke placeret andre husdyrbrug indenfor 100 m fra enkeltbeboelserne og 300 m fra samme punkt i byzone og der skal derfor ikke indregnes en kumulativ effekt.

Figur 3. Beliggenhed af de nærmeste enkeltboliger, samlet bebyggelse og byzone.



Ansøger oplyser, at svineri i stierne søges elimineret ved optimal styring af ventilationsanlæg og brug af overbrusningsanlæg. Hvis der forekommer svineri i stier med fast gulv, skrubes de rene med henblik på at sikre lavest mulige ammoniak- og lugtemission.

Kommunens bemærkninger og vurderinger

Geneafstanden måles fra et vægtet lugtcentrum på husdyrbruget (typisk centrum af staldanlægget) og til nærmeste punkt hos naboen eller på zonegrænsen.

Kommunen vurderer på baggrund af ovenstående, at lugt fra staldene ikke vil give væsentlige gener for naboerne.

Kommunen vurderer dog, at hvis der skulle opstå væsentlige lugtgener hos naboer, som ikke kunne forudses på baggrund af lugtgenekriterierne, skal der være mulighed for at løse problemet, og der er stillet vilkår herom.

Kommunen vurderer på baggrund af ovenstående, at lugt fra staldene ikke vil give væsentlige gener for naboerne.

Vilkår

På baggrund af ovenstående er der stillet vilkår om at

- Etablere Smellfighter på forsuringsanlægget, som kan reducere lugten med 51%
- Holde god staldhygiejne mv

7.2 Støj og rystelser

Beskrivelse

Vedvarende støj kan forekomme fra ventilationsanlægget og fra foderfremstillingen.

Der er mekanisk ventilation i alle stalde. De nye ventilationsmotorer er mere støjsvage end ældre ventilationsanlæg. Derudover vil den regelmæssige kontrol, rengøring og vedligeholdelse af ventilatorerne mindske unødigt støj. Den nye stald får ligeledes lavenergiventilation, der er støjsvag. Støjniveauet forventes derfor ikke intensiveret i ansøgt drift.

Støj fra foderfremstilling er begrænsede, idet fremstillingen foregår i indendørs. Foderfremstillingen vil ikke medføre støj udenfor ejendommens matrikler.

Periodisk støj kan forekomme ved pumpning af gylle samt ved transport til og fra ejendommen.

Transport med køretøjer til og fra ejendommen vil kunne give anledning til kortvarige støjgener. Dette vil være den primære støjkilde for naboer. Støj fra transport forekommer kun få gange dagligt og i korte perioder hovedsageligt inden for normal arbejdstid.

Se yderligere beskrivelse af transport til og fra ejendommen i afsnit 7.6.

Støj fra produktionsanlægget ikke vil genere naboer og forbigående pga. afstand til naboer og offentlig vej. Ndr. Ellebygård er placeret først på en fælles privatvej, hvorfor transporter ikke passerer andre ejendomme.

Kommunens bemærkninger og vurdering

Bornholms Regionskommune forudsætter, at anlægget på Ndr. Ellebygård overholder Miljøstyrelsens vejledende støjgrænser. Støjvilkårene omfatter al støj fra landbrugsdrift på ejendommens bygningsparcel, men ikke støj fra f.eks. markdriften.

Det vurderes, at støj fra ejendommen ikke er eller forventes at blive et problem for de omkringboende. Der vil dog kunne forekomme støj fra transport. Trafikken til og fra Ndr. Ellebygård går ad Kirkeskolevej og forekommer primært inden for normal arbejdstid.

Kommunen vurderer, at støj fra ejendommen ikke vil udgøre et væsentligt problem for omkringboende og forbigående. Der er ikke foretaget støjberegninger, idet de nærmeste nabobeboelser ligger så langt fra ejendommen, at der ikke vurderes at kunne opstå væsentlige støjgener, når de stillede vilkår overholdes.

Produktionen forventes ikke at give anledning til rystelser, som kan være til gene for omgivelserne.

Vilkår

På baggrund af ovenstående er der stillet vilkår vedr. støjgrænser og eventuel måling af støjniveauet. Der er ikke stillet vilkår vedr. rystelser.

7.3 Støv

Beskrivelse

Der vil ikke forekomme væsentlige støvgener fra håndtering af foder, idet det foregår i et lukket system. Foderet tildeles som vådfoder og der er derfor ikke støvgener i forbindelse med udfodring.

Der kan forekomme lokale støvgener i forbindelse med tildeling af strøelse i stalderne. Støv fra skimmel-svampe modvirkes på Ndr. Ellebygård ved at opbevare strøelsen på fast bund, indendørs og tørt.

Med en udvidelse af produktionen forventes næsten en forøgelse af antal transportere i ansøgt drift. Der vil i et vist omfang blive tale om lidt større læs, hvorfor stigningen i transportere ikke vil være proportional med besætningsudvidelsen.

Støv fra staldanlægget vurderes ikke, at vil genere naboer og forbipasserende.

Kommunens bemærkninger og vurdering

Bornholms Regionskommune vurderer, at der ikke vil forekomme væsentlig støvudvikling i forbindelse med produktionen. Egentlig risiko for støvgener i forbindelse med produktionen vurderes kun at forekomme ved kørsel omkring ejendommens bygninger i tørre perioder, og det vurderes således generelt, at støv kun vil give anledning til meget lokal støvudvikling.

Der stilles dog et vilkår om støvgener, så alle aktiviteter på ejendommen herunder transport kan planlægges således, at omgivelserne påvirkes mindst muligt.

Vilkår

På baggrund af ovenstående er der stillet vilkår vedr. støvgener.

7.4 Lys

Beskrivelse

Der er udendørsbelysning i forbindelse med indgang til forrum, ved udleveringsrummet og ved foderladen.

I staldene vil der være lys i op til 8 timer pr. dag. Lyset vil være tændt i forbindelse med tilsyn og fodring samt i det nødvendige tidsrum for at sikre den lovpligtige lysmængde til dyrene i min. 8 timer pr. dag.

Kommunens bemærkninger og vurdering

Bornholms Regionskommune vurderer, at den beskrevne anvendelse af lys i og omkring staldene ikke vil medføre gener for omkringboende eller forbipasserende pga. afstanden. For at sikre, at eventuelle gener for omkringboende begrænses, stilles der dog vilkår vedrørende lysgener.

Vilkår

På baggrund af ovenstående er der stillet vilkår vedr. lys.

7.5 Fluer og skadedyr

Beskrivelse

På ejendommen tilstræbes en god orden, staldhygiejne og gødningshåndtering, så risikoen for gener foranlediget af fluer, rotter og mus forebygges og begrænses.

Generelt vil ejendommen blive renholdt, herunder vil foderspild, gammelt foder og fraserteret foder blive fjernet fra foderkrybber, fodergange, lagre osv. Endvidere vil der blive foretaget rengøring ved højtryksrensning.

Vegetation langs fodmurene på driftsbygningerne fjernes. Huller og rørgennemføringer reparerer med net og beton. Døre og porte holdes lukkede. De generelle retningslinjer for bekæmpelse af skadedyr i henhold til statens skadedyrsbekæmpelse følges.

Der gennemføres faste rutiner i forhold til fluebekæmpelse. I nudrift anvendes rovfluer. I ansøgt drift vil behovet for bekæmpelse af fluer være minimale, idet fluer er ikke i stand til at leve og formere sig i den forsurede gylle som jævnligt er i bevægelse.

I relation til rottebekæmpelse er der en fast aftale med firmaet Ewers.

Kommunens bemærkninger og vurdering

Bornholms Regionskommune vurderer, at der på tilfredsstillende vis er redegjort for, hvorledes forekomst af fluer og rotter m.m. vil blive forebygget og eventuelt bekæmpet, således at gener heraf undgås. Endvidere er det kommunens vurdering, at følges vilkårene i denne tilladelse, burde der ikke opstå væsentlige fluegener eller problemer med rotter. For at sikre at eventuelle gener for omkringboende begrænses, stilles der dog vilkår vedrørende skadedyrsbekæmpelse.

Vilkår

På baggrund af ovenstående er der stillet vilkår vedr. fluebekæmpelse og rottesikring.

7.6 Transport

Der er ikke intern transport på Ndr. Ellebygård. Der flyttes ikke dyr mellem staldafsnit og foder transporteres i et lukket system.

Til- og frakørsel til ejendommen vil udelukkende foregå via privatvejen, som grænser op til Kirkeskolevej.

Der vil blive transport til og fra Ndr. Ellebygård i form af levering af foder til ejendommen, transport af smågrise til ejendommen, afhentning af dyr til slagteri og til destruktion samt transport af gylle til udbringning på anden ejendom.

Transport vil primært foregå inden for normal arbejdstid.

I nudrift transporteres smågrise til ejendommen hver anden uge og der afhentes dyr til slagteriet ca. 2 gange pr. uge. I ansøgt drift vil antallet af transporter med dyr fordobles. Transporter sker med lastbil og i tidsrummet fra kl. 6 til 16.

Der vil blive afhentet døde dyr 2-3 gange pr. uge, normalt mellem kl. 8 og 16. Uændret antal i ansøgt drift.

Der vil blive leveret mineraler og soja til ejendommen hver måned og valle hver dag. Antallet af transporter vil tæt på fordobles i ansøgt drift.

Strøelse: 1 transport pr. år.

Øvrige transporter herunder olie og rengøringsmidler: 2 transporter pr. år.

Gyllen udbringes med udlægger i nudrift. I ansøgt drift vil der blive transporteret ca. 330 læs pr. år væk fra ejendommen.

Opgørelse af transporter på Ndr. Ellebygård kan ses i Tabel 8 herunder.

Tabel 8 Opgørelse af forventede antal årlige transporter til og fra Ndr. Ellebygård.

Type transport	Transport nudrift antal læs/år	Transport ansøgt antal læs/år
Dyr til ejendommen	26	52
Dyr fra ejendommen	104	208
Afhentning af døde dyr til DAKA	78	78

Mineraler og soja	12	20
Valle	365	700
Strøelse	2	4
Gylle	0	330
Øvrige	2	4
Total	589	1.396

Kommunens bemærkninger og vurdering

Det er kommunens vurdering, at ind- og udkørsel til husdyrbruget til og fra Ndr. Ellebygård, som sker ad fællesprivatvej og primært inden for normal arbejdstid kan ske uden at give anledning til gener for omkringboende. Selve belastningen af det lokale vejnet reguleres af den relevante vejlovgivning, mens færdsel på offentlig vej reguleres af færdselsloven og håndhæves af politiet. Der er ikke stillet vilkår i forhold til transport.

Vilkår

På baggrund af ovenstående er der ikke stillet vilkår vedr. transport.

8 AMMONIAKTAB OG NATURPÅVIRKNING

I dette kapitel beskrives ammoniakemissionen fra husdyrbruget og opfyldelsen af BAT-krav, og det vurderes, i hvor høj grad ammoniakemissionen påvirker beskyttet natur og sårbare arter.

8.1 Ammoniakemission og BAT-krav

Beskrivelse

Ammoniakemission fra anlægget

I ansøgningseskemaet er der foretaget beregninger af ammoniakemissionen fra staldanlæg og lagre i nudrift/8-årsdrift og ansøgt drift. For hvert staldafsnit er ammoniakemissionen beregnet ved at gange størrelsen af produktionsarealet med emissionsfaktoren for den pågældende dyretype og staldsystem. Tilsvarende beregnes emissionen fra gylleopbevaring ved at gange det ansøgte overfladeareal for gyllebeholdere med en emissionsfaktor for typen af gødning.

Tabel 9. Opgørelse af ammoniakemissionen fra stalde og lagre på Ndr. Ellebygård før og efter ændringerne

Ammoniakemission fra husdyranlægget (kg NH₃-N/år)				
Drift	Staldafsnit	Lagre	I alt	Meremission efter udvidelse
Ansøgt drift	4.935,3	1.459,4	6.394,6	- 1.503,2 (nudrift) - 1.503,2 (8-års drift)
Lovlig nudrift	6.907,1	960,7	7.897,8	-
8-års drift	6.907,1	960,7	7.897,8	-

BAT-krav

Husdyrbrug med en emission på over 750 kg NH₃-N pr. år skal reducere ammoniakemissionen til et niveau svarende til emissionen ved anvendelse af den bedste tilgængelige teknik (BAT).

Den maksimale emission ved anvendelse af BAT beregnes for hvert staldafsnit for sig ud fra de enkelte produktionsarealers størrelse i m² og emissionsfaktoren for den pågældende dyretype og staldsystemtype. Der sondres mellem nye (og renoverede) stalde, hvor kravet beregnes ud fra ét sæt emissionsfaktorer, og eksisterende stalde, hvor kravet beregnes ud fra et andet sæt faktorer eller ud fra vilkår i tidligere godkendelser om eksisterende teknologi.

Der er tidligere fastsat krav til BAT for produktionen på Ndr. Ellebygård. I ansøgningskemaet for Ndr. Ellebygård skal BAT for de eksisterende stalde derfor beregnes ud fra emissionsfaktorer for eksisterende stalde med BAT krav fastsat i tidligere godkendelse. BAT for den nye slagtesvinestald beregnes ud fra emissionsfaktorer for ny (eller renoveret) stald. For gyllebeholdere og fortank beregnes BAT tilsvarende ud fra eksisterende opbevaringsanlæg med BAT krav fastsat i tidligere godkendelse. For de nye gyllebeholdere er BAT beregnet ud fra nyt gødningsopbevaringsanlæg. (Scenarieberegning skema 223919).

Der er ikke stillet vilkår til anvendelse af ammoniakreducerende teknologi i det eksisterende staldanlæg. Ved udvidelsen i 2009/10 blev kravet til BAT opnået ved indretning af den nye stald med 50-75% fast gulv og etablering af overdækket gylleopbevaring.

Der er ikke et selvstændigt BAT-krav for gødningsopbevaringsanlæg. I beregningen af BAT-kravet for husdyrbruget indgår opbevaringsanlæg således med en emission svarende til den beregnede reelle emission.

Samlet BAT-krav inkl. krav til gødningslagre er opgjort i Tabel 10.

Tabel 10. Vejledende BAT-krav ved ansøgt drift

Staldafsnit	Dyretype Staldsystem/gødningstype	Forudsætning	Produktions- areal (m ²)	BAT- krav/m ² (kg NH ₃ -N)	BAT-krav (kg NH ₃ -N)
Stald 1	Slagtesvin, 25-49 % fast gulv	Eksisterende staldafsnit, BAT- krav fastsat i tidligere afgørelse	2.645	1,90	5.025,5
Stald 2	Slagtesvin, 50-75 % fast gulv	Eksisterende staldafsnit, BAT- krav fastsat i tidligere afgørelse	1.344	1,40	1.881,6
Stald 3 (ny)	Slagtesvin, 25-49 % fast gulv	Nyt (inkl. renoveret) staldafsnit	3.580	1,221	4.371,2
Gyllebeholder	Flydende gødning	Eksisterende gødnings- opbevaringsanlæg, BAT-krav fastsat i tidligere afgørelse	617	0,40	246,8
Fortank (buffer)	Flydende gødning	Eksisterende gødnings- opbevaringsanlæg, BAT-krav fastsat i tidligere afgørelse	106	0,20	21,2
Gyllelagune	Flydende gødning	Eksisterende gødnings- opbevaringsanlæg, BAT-krav fastsat i tidligere afgørelse	3.456	0,20	691,2
Ny gyllebeholder 1	Flydende gødning	Nyt opbevaringsanlæg	1.247	0,40	249,4
Ny gyllebeholder 2	Flydende gødning	Nyt opbevaringsanlæg	1.247	0,40	249,4
I alt			7.569 + 6.673		11.279 + 1.958 = 13.237

BAT-krav beregnet til 13.237 kg NH₃-N pr. år, mens den beregnede faktiske emission på 6.395 kg NH₃-N pr. år.

BAT-kravet opfyldes på baggrund af, at der i forbindelse med udvidelsen etableres et gylleforsuringsanlæg til behandling af al gylle fra staldene. Denne teknologi er godkendt til 64 % ammoniakreduktion. Etablering af to nye overdækkede gyllebeholdere er godkendt til 50 % ammoniakreduktion fra opbevaringslageret.

Kommunens vurdering

Idet der er tale om et husdyrbrug med en ammoniakemission på mere end 750 kg NH₃-N pr år, skal emissionen reduceres til et niveau svarende til emissionen ved anvendelse af den bedste tilgængelige teknik (BAT).

For den konkrete produktion er det samlede BAT-krav beregnet til 13.237 kg NH₃-N pr. år. Den ansøgte produktion medfører en beregnet faktisk emission på 6.395 kg NH₃-N pr. år. Den ansøgte husdyrproduktion overholder således det vejledende BAT-niveau.

BAT-kravet er opfyldt på baggrund af, at det er valgt at anvende følgende som ammoniakreducerende teknologi:

- Gylleforsuringsanlæg, som skal behandle gylle fra alle stalde på Ndr. Ellebygård.

BAT-emissionskravet er således overholdt.

Vilkår

På baggrund af ovenstående er der stillet vilkår vedrørende staldsystem, dvs. vilkår om etablering af gylleforsuringsanlæg, og tilkobling til alle stalde.

8.2 Påvirkning af naturområder

Beskrivelse

Ammoniakemissionen fra produktionen på Ndr. Ellebygård påvirker de omkringliggende arealer med nedfald af ammoniak. I ansøgningsystemet er der foretaget beregning af denne ammoniakdeposition til beskyttede naturområder og potentielt ammoniakfølsomme skove samt beskyttede søer i området. Beliggenheden af beregningspunkterne tættest på anlægget fremgår af kortet i Figur 4.

Den samlede ammoniakudledning fra staldanlægget reduceres i ansøgt drift selvom der opføres en ny stald, idet teknologien gylleforsuring, godkendt med en effekt på 64% ammoniakreduktion, vil blive anvendt på både eksisterende stalde og den nye stald.

Resultatet af beregningen af ammoniakdeposition i de angivne punkter i ansøgt drift kan ses i tabellen.

Figur 4. Beregningspunkter for ammoniak i området omkring Ndr. Ellebygård



Resultatet af beregningen af ammoniakdeposition i de angivne punkter i ansøgt drift kan ses i tabellen.

Tabellen viser de beregnede værdier for den totale ammoniakdeposition fra husdyrbrugets stalde og lagre, og for merdepositionen, der er den ekstra ammoniakdeposition, som den ansøgte produktion forårsager i forhold til henholdsvis nudrift og driften 8 år før ansøgningstidspunktet (8-års-driften).

Tabel 11. Beregningspunkter for ammoniak i området omkring Ndr. Ellebygård.

Naturtyper	Målepunkt	Totaldeposition (kg NH ₃ -N/år)	Merdeposition Nudrift (kg NH ₃ -N/år)	Merdeposition 8-års drift (kg NH ₃ -N/år)
Kategori 1-natur	Habitatnatur, hængesæk V	0,1	0,0	0,0
	Habitatnatur, Overdrev S	0,0	0,0	0,0
	Habitatnatur, eng V	0,0	0,0	0,0
Kategori 2-natur	Overdrev NV	0,0	0,0	0,0
Kategori 3-natur	Overdrev S	0,0	0,0	0,0
	Mose	0,0	0,0	0,0
	Skov gammel skovjordbund	3,4	-1,3	-1,3
Anden natur	Sø S, Vestre Ellebygård (Ø)	2,2	-0,2	-0,2
	Sø S, Vestre Ellebygård (V)	2,1	-0,1	-0,1
	Sø, Ndr. Ellebygård	23,4	-8,3	-8,3
	Sø Ø	2,5	-1,0	-1,0
	Sø SV	0,4	-0,1	-0,1
	Eng NØ	0,2	-0,1	-0,1
	Eng N	0,2	0,0	0,0

Kommunens bemærkninger og vurdering

De ammoniakfølsomme naturområder opdeles i kategori 1-natur, kategori 2-natur og kategori 3-natur. Beskyttelsesniveauet for kategori 1-natur og kategori 2-natur omfatter en forbudszone på 10 m, hvor der ikke må etableres, udvides eller foretages ændringer af stalde eller gødningsopbevaringsanlæg, samt krav til den tilladte totaldeposition. Beskyttelsesniveauet for kategori 3-natur kan efter en konkret vurdering være et krav om en maksimal merdeposition. Kravene er fastsat i husdyrgodkendelsesbekendtgørelsen og er gengivet i boksen nedenfor.

Totaldepositionen er den ammoniakdeposition, som stammer fra husdyrbrugets stalde og lagre - både fra den eksisterende og den ansøgte drift. Merdepositionen er den ekstra ammoniakdeposition, som den ansøgte drift forårsager. Merdepositionen skal beregnes ud fra alle etableringer, udvidelser eller ændringer foretaget siden 2007 (8-års driften).

Kategorisering og beskyttelsesniveau for naturtyper

Kategori 1-natur

Ammoniakfølsomme naturtyper i Natura 2000-områder, hvor et enkelt husdyrbrug maksimalt må totalbelaste med 0,2-0,7 kg N/ha/år afhængigt af beliggenheden af andre husdyrbrug i nærheden*.

Kategori 2-natur

Nærmere bestemte ammoniakfølsomme naturtyper uden for Natura 2000-områder: højmoser, lobeliesøer, heder større end 10 ha og overdrev større end 2,5 ha. Et husdyrbrug må totalbelaste med maksimalt 1,0 kg N/ha/år.

Kategori 3-natur

Anden ammoniakfølsom natur (moser samt mindre heder og overdrev) og ammoniakfølsomme skove. Ved disse naturtyper kan kommunen ud fra en konkret vurdering stille krav om en maksimal merdeposition på 1,0 kg N/ha/år.

**0,2 kg N/ha/år ved > 1 husdyrbrug; 0,4 kg N/ha/år ved 1 husdyrbrug og 0,7 kg N/ha/år ved 0 husdyrbrug.*

Kategori 1-natur

Der er ca. 1.541 m fra Ndr. Ellebygård til nærmeste Natura 2000-område og ca. 1.803 m til nærmeste kategori 1-natur. Nærmeste Natura 2000-område er nr. N186 Almindingen, Ølene og Paradisbakkerne. Depositionen på området fra Ndr. Ellebygård er beregnet til 0,1 kg N/ha/år i totaldeposition. Det fastsatte krav til maksimal deposition af ammoniak er derfor overholdt.

Kategori 2-natur

Kravet til maksimal totaldeposition til kategori 2-natur er 1 kg N/ha/år. Nærmeste kategori 2-naturareal er et overdrev beliggende ca. 3.959 m nordvest for Ndr. Ellebygård, hvortil der beregnes en totaldeposition fra Ndr. Ellebygård på 0,0 kg N/ha/år. Idet produktionen på Ndr. Ellebygård således påvirker kategori 2-naturarealer med en totaldeposition under 1 kg N/ha/år, er det fastsatte krav til maksimal deposition af ammoniak til kategori 2-natur overholdt.

Kategori 3-natur

For kategori 3-naturtyper skal kommunen foretage en konkret vurdering og kan på den baggrund i særlige tilfælde fastsætte vilkår med henblik på opfyldelse af krav om maksimal merdeposition af ammoniak. Ved særlige tilfælde forstås en væsentlig miljøpåvirkning af særlige regionale eller lokale beskyttelsesinteresser. Kravet må dog ikke være under en maksimal merdeposition på 1,0 kg N/ha/år.

Nærmeste kategori 3 overdrev, -hede eller -mose, som ikke er kategori 2-natur, er et overdrev beliggende ca. 1.896 m syd for Ndr. Ellebygård. Overdrevet påvirkes med en merdeposition på 0,0 kg N/ha/år og det fastsatte krav er dermed overholdt.

En kategori 3 mose er placeret ca. 2.279 m nordvest for ejendommen. Til mosen beregnes en merdeposition på 0,0 kg N/ha/år. Et skovområde ca. 314 m øst for Ndr. Ellebygård er udpeget som kategori 3 skov med gammel jordskovbund. Til skoven beregnes en merdeposition på -1,3 kg N/ha/år.

Anden natur

I en afstand op til 1.000 m fra ejendommen er der placeret 14 små beskyttede søer/vandhuller. Der er beregnet ammoniakdeposition til de nærmeste beliggende søer. Den nærmeste sø er placeret ved staldbygningerne i en afstand af ca. 17 m. Søen påvirkes med en totaldeposition fra produktionen på Ndr. Ellebygård på 23,4 kg N/ha/år hvilket er en reduktion på 8,3 kg N/ha/år i forhold til nudrift.

Et beskyttet vandløb (Myreå) løber ca. 673 m øst for ejendommen.

Nord for ejendommen er to enge, hvor den nærmeste er i en afstand af ca. 828 m. Der er herudover ingen beskyttede naturområder inden for en radius af 1.000 m fra ejendommen.

De fleste søer og vandhuller beliggende i eller ved landbrugsarealer er næringsrige søer, som der ikke er fastsat tålegrænser for. Mange søer og vandhuller er eutrofieret som følge af næringstilførsel fra andre kilder end ammoniakdeposition.

Påvirkning af Natura 2000-områder

Ndr. Ellebygård er beliggende ca. 1,5 km fra nærmeste Natura 2000-område N186 Almindingen, Ølene og Paradisbakkerne. Som det ses af tabellen er ammoniakpåvirkningen til nærmeste natur placeret i Natura 2000-området beregnet til 0,1 kg N/ha/år.

Påvirkning af arter med særlige beskyttelseskrav (bilag IV-arter)

Der er tidligere under Bornholms Amt i årene fra 1986 til 2000 i varierende antal registreret Bilag IV-arten løvfrø i 1 sø beliggende inden for 1.000 m af Ndr. Ellebygård. Bornholms Regionskommune har ikke kendskab til, om der stadig forekommer løvfrøer i sø.

Generelt kan arter omfattet af Bilag IV som padder, markfirben og flagermus have levested, fødesøgningsområde eller sporadisk opholdssted på arealerne omkring husdyrbrugets anlæg. Bornholms Regionskommune har ikke kendskab til registreret forekomst af andre Bilag IV-arter i området.

Søen, hvori der er registreringer om, at der har været løvfrøer er lokaliseret ca. 885 m sydvest for Ndr. Ellebygård. Det er regionskommunens vurdering at den omtalte sø, hvor der har været observationer af løvfrøer ikke påvirkes af produktionen på Ndr. Ellebygård, idet ammoniakemissionen fra ejendommen reduceres, som følge af de ændringer der foretages på ejendommen. Det vurderes på den baggrund, at den ansøgte produktion dermed heller ikke påvirker eventuelt forekommende løvfrøer og andre Bilag IV-arter eller deres leveområder og potentielle leveområder væsentligt.

Samlet konklusion

Idet der monteres forsøringsanlæg på det samlede staldanlæg, og husdyrgødningslagrene er overdækket, kan det konstateres, at merdepositionen i forhold til både nudrift og 8-års drift til samtlige naturarealer reduceres – ammoniakdepositionen reduceres samlet med 1473,2 Kg NH₃-N/år ved ansøgt drift.

Vilkår

På baggrund af ovenstående er der ikke stillet vilkår vedr. ammoniakdeposition til naturarealer.

9 MULIGE DRIFTSFORSTYRRELSER OG UHELD

I dette afsnit beskrives mulige uheld, der kan føre til væsentlig forøget forurening af jord, overflade- og grundvand samt skade på mennesker, dyr og planter i forhold til normal drift. Desuden beskrives foranstaltninger til begrænsning af risici.

Miljøteknisk redegørelse

De mulige risici centrerer sig om forurening af grund- eller overfladevand med pesticider, gylle, veterinærmedicin, olie og svovlsyre.

Mulige uheld med pesticider: Der er risiko for, at pesticider utilsigtet kan komme i overfladevand eller grundvand ved spild, lækage på sprøjte eller emballage, eller ved uheld ved transport. Der opbevares ikke pesticider på Ndr. Ellebygård.

Mulige uheld med gylleudslip: Der er risiko for udslip af gylle i forbindelse med pumpning af gylle til gylleholder eller ved omlastning til gyllevogn. F.eks. hvis pumpen utilsigtet fortsætter/starter med at pumpe gylle ved overpumpning.

Ved færdselsuheld med gyllevogn kan der opstå lækage. Ligeledes kan der opstå lækage fra gyllebeholder, hvis gyllebeholderen bliver påkørt.

Endelig er der risiko for gylleudslip, hvis beholderen tæres eller af anden grund ikke er tæt.

Mulige uheld med olie: Lækage på tank og/eller punktforurening hvor påfyldning finder sted.

Mulige uheld med rengøringsmidler: Der kan anvendes rengøringsmidler og der anvendes desinfektionsmidler i forbindelse med vask af stalde. Det er vigtigt at håndtere eventuelle rengøringsmidler og desinfektionsmidler korrekt.

Mulige uheld med veterinær medicin: Der er risiko for punktforurening, hvis veterinærmedicin håndteres lem-fældigt. Forebyggelse sker ved at opbevarer medicinen forsvarligt, og leverer evt. medicinrester retur til dyrlæge eller apotek.

Mulige uheld ved håndtering af svovlsyre i forbindelse med forsøringsanlæg: Der er risiko spild af svovlsyre i forbindelse med forsuring af gyllen.

Minimering af risiko for uheld

Gylleudslip: Forebygges med opsyn samt anvendelse af sugekran ved påfyldning af vogn. Udbringning foretages med gylleudlægger.

Gyllebeholdere og lagune tilses dagligt.

Når gyllen transporteres ud, udvises agtpågivenhed i trafikken. Reflekser og lygter tjekkes og renholdes, så gyllevogn tydeligt kan ses, også efter mørkets frembrud.

Gyllebeholdere og lagune er placeret ved interne transportveje, hvor kørehastigheden er lav. Der vises agtpågivenhed ved kørsel på interne transportveje.

Olie: Olietank står på fast og uigennemtrængeligt gulv i lager i mellemgang.

Rengøringsmidler: Der anvendes kun godkendte midler.

Rengørings og desinfektionsmidler oplagres på fast bund.

Pesticider: Der opbevares ikke pesticider på Ndr. Ellebygård.

Svovlsyre: Svovlsyretanken vil blive udstyret med et indbygget opsamlingskar. Tanken vil blive placeret på støbt underlag og blive sikret mod påkørsel.

Minimering af gene og forurening ved uheld

Gylle: Ved lækage/overløb fra gylletanke, forstærkes barriere, så gyllen ikke løber mod den beskyttede sø, eller mod grøft/vandløb. Hvis der er risiko for, at gylle løber mod åbne grøfter eller søer, kan der etableres barriere med f.eks. bigballer af halm. Der er etableret vold omkring gyllelagunen. Membranen kontrolleres via et drænsystem og en inspektionsbrønd med vandstandsmåler.

Ved udslip/overløb, hvor der er en sandsynlighed for akut forurening, kontaktes alarmcentralen (112). Alarmcentralen kontakter relevante medarbejdere i Teknik og Miljø i BRK.

Når gyllen overpumpes fra fortank til gyllebeholder, overvåges overpumpningen. De, som arbejder i stalden, ved, hvor afbryder til pumpen er placeret. Gylletanken er underlagt lovpligtig kontrol og kontrolleres hyppigt visuelt og der føres logbog.

Sker der tilsivning af vejene ved gyllekørsel, bliver der skiltet med glatføreskilt, og der bliver ryddet op senest ved arbejdets ophør samme dag

Hvis det værste uheld skulle ske, og der opstår lækage fra gylletransportvognen stoppes evt. gylleafløb mod grøft, dræn og vandløb med f.eks. halmbigballer. Der tages kontakt til kommunens Teknik og Miljøafdeling, og yderligere tiltag aftales.

Lugtgener fra gyllespredning minimeres ved at sprede under bedst mulige forhold (lille vindhastighed og høj luftfugtighed)

Olie: Olietanken er underlagt lovgivning. Tanken står på fast bund, hvor evt. olielækage er synlig. Ved olie-spild opsuges dette med f.eks. savsmuld eller kattegrus.

Rengørings og desinfektionsmidler: Hvis der forekommer utilsigtet spild, opsamles det f.eks. med savsmuld eller kattegrus.

Medicin: Uheld med udslip af medicin forebygges ved altid at opbevare veterinærmedicin på korrekt; også medicin, som er i brug. Desuden følges dyrlægens instruktioner, og brugsanvisningen på pakningen.

Pesticider: Der opbevares ikke pesticider på Ndr. Ellebygård.

Svovlsyre: Uheld forebygges ved at håndtere og opbevare syren korrekt. Anlægget vil blive vedligeholdt i overensstemmelse med producentens vejledning.

Der er førstehjælpeudstyr til rådighed på Ndr. Ellebygård.

Generelt gælder, at ved akut forurening af olie, gylle eller spildevand, tilkaldes alarmcentralen på 112. Alarmcentralen tilkalder en miljømedarbejder fra Bornholms Regionskommune, Teknik og Miljø.

I stalden og på marken medbringes en mobiltelefon således at det er muligt at hurtigst at tilkalde hjælp ved held.

Strømafbrydelse, generelt

Lovgivningen forlanger, at man kan redegøre for, hvordan dyrene beskyttes ved strømafbrydelse.

Alarmanlæg og nødopluk er lovpligtig i stalde med mekanisk ventilation. Det er desuden vigtigt, at dyrene fortsat har adgang til foder og vand.

Strømafbrydelse, Ndr. Ellebygård

For Ndr. Ellebygård gælder:

Ventilation: Der er nødopluk, der sikrer et luftskifte i staldene. Ved strømsvigt i varmeperioder vil nødopluk blive suppleret med åbning af døre og vinduer for at sikre et tilstrækkeligt luftskifte.

Vand: Der vil være vand også ved strømsvigt (vandværksvand).

Foder: Fremstilling og udfodring sker automatisk og er afhængig af strøm.

Nødstrømgenerator forefindes og tages i brug ved længere strømsvigt.

Udbringning af husdyrgødning

- Husdyrgødning udbringes under hensyn til generelle regler, og foregår i videst muligt omfang efter godt landmandskab, hvilket vil sige at der tages hensyn til naboer, byområder osv.
- Gyllen nedfældes på græsmarker
- Husdyrgødningen udbringes under hensyn til afgrødernes vækstperiode, hvilket betyder maksimal udnyttelse af næringsstoffer
- Udkørsel af flydende husdyrgødning på dage med lav fordampning/regn.
- Udkørsel af flydende husdyrgødning til afgrøder i god vækst og/eller afgrøder med en plantehøjde, der reducerer fordampningen

Kommunens vurdering

Opbevaring af fast husdyrgødning

Området er allerede indarbejdet i husdyrbruqløven og indgår i beregninger vedrørende husdyrbrugets ammoniakemission og lugtemission i afsnittene "Gener fra husdyrbruget" og "Ammoniak og Naturpåvirkning", hvorfor dette ikke vil blive gennemgået yderligere i dette afsnit.

Opbevaring af gylle

Området er allerede indarbejdet i husdyrbrugloven og indgår i beregninger vedrørende husdyrbrugets ammoniakemission og lugtemission i afsnittene "Gener fra husdyrbruget" og "Ammoniak og Naturpåvirkning", hvorfor dette ikke vil blive gennemgået yderligere i dette afsnit.

Håndtering af husdyrgødning

- Der udføres lovpligtig 10 års beholderkontrol.
- Tanken tømmes ca. én gang årligt for inspektion og vedligeholdelse
- Gyllen omrøres kun forud for udkørsel af gylle
- Der er konstant flydelag på gyllen, og efter omrøring/udkørsel kontrolleres det, at der senest 14 dage efter, at der er igen er gylle i tanken, er etableret flydelag
- Der føres logbog over flydelaget på gyllen, så der er fokus på at flydelaget lever op til kravene (dette krav bortfalder, når der etableres gylleforsuringsanlæg).

Området er ikke omfattet af godkendelseskravet, og vil derfor ikke blive gennemgået yderligere, udover de ovenfor nævnte procedurer og tekniske løsninger, som er medvirkende til at minimere ammoniakemissionen og risikoen for forurening af jord og grundvand.

Bornholms Regionskommune vurderer, derfor at BAT er overholdt i forhold til opbevaring og håndtering af gødning.

Udbringning af husdyrgødning

1. august 2017 overtog Landbrugs- og Fiskeristyrelsen regulering og kontrollen med udbringningsarealerne og vil dermed være dækket af generelle regler. Området er ikke omfattet af godkendelseskravet, og vil derfor ikke blive gennemgået yderligere.

Ifølge ansøger vil følgende dog blive praktiseret på bedriften:

- Husdyrgødning udbringes under hensyn til generelle regler, og foregår i videst muligt omfang efter godt landmandsskab, hvilket vil sige at der tages hensyn til naboer, byområder osv.
- Gyllen nedfældes på græsmarker.
- Husdyrgødningen udbringes under hensyn til afgrødernes vækstperiode, hvilket betyder maksimal udnyttelse af næringsstoffer.
- Udkørsel af flydende husdyrgødning på dage med lav fordampning/regn.
- Udkørsel af flydende husdyrgødning til afgrøder i god vækst og/eller afgrøder med en plante-højde, der reducerer fordampningen.

Ud fra ovennævnte procedurer og tekniske løsninger, som er medvirkende til at minimere ammoniakemissionen og risikoen for forurening af jord og grundvand, vurderer Bornholms Regionskommune at BAT er overholdt i forhold til udbringning af husdyrgødning.

Beredskabsplan

Bornholms Regionskommune vurderer, at der skal foreligge en beredskabsplan, som indeholder følgende:

- En plan over husdyrbruget med angivelse af drænsystemer og vandkilder/spildevandskilder.
- Handlingsplaner for hvordan brand, utætte eller kollapsede gyllebeholdere, ukontrollerede afstrømninger fra møddinger og ensilagepladser samt olieudslip håndteres.
- Hvor udstyr til håndtering af forureningsulykker er placeret.

Vilkår

I henhold til klagenævnspraksis vurderes det, at husdyrgødningsbekendtgørelsens regler for håndtering af bl.a. flydende husdyrgødning anses for tilstrækkelige til at imødegå forurening ved et eventuelt udslip, og derfor er der ikke stillet yderligere vilkår til at forebygge uheld m.v.

Der er dog stillet vilkår om udarbejdelse af en beredskabsplan, som indeholder handleplaner for blandt andet, hvordan brand, utætte eller kollapsede gyllebeholdere, ukontrollerede afstrømninger fra møddinger og ensilagepladser samt olieudslip håndteres.

10 EGENKONTROL OG DOKUMENTATION

I dette afsnit beskrives og vurderes, hvordan ansøger gennemfører eller planlægger at gennemføre egenkontrol og management. Desuden beskrives de dokumenter og registreringer, som ansøger skal præstere for at dokumentere, at vilkårene i miljøtilladelsen er overholdt.

Miljøteknisk redegørelse

Management og egenkontrol

- Forbrug af råvarer opgøres kvartalsmæssigt ifm. udarbejdelse af E-kontrol
- Foderblandinger optimeres mindst én gang årligt af foderkonsulent
- Forbrug af vand og energi følges kvartalsmæssigt og opgøres min. én gang årligt ifm. årsregnskab
- Produktionsapparatet efterses i det daglige arbejde
- Der er dyrlægebesøg hver måned/ iht. lovgivning på området
- Ejer og medarbejdere deltager i relevante efteruddannelseskurser og erfagrupeer
- Der udarbejdes den lovpligtige gødningsplan
- Der føres logbog over flydelag i gyllebeholder² og vandstandsmåling ved gyllelagune
- Der vil blive en elektronisk overvågning og registrering af forsuringsanlægget.

- Der er 5 års kontrol på gyllebeholdere
- Gyllepumpning overvåges
- Der er egenkontrolprogram for dyrevelfærd. Programmet følges op ifm. dyrlægebesøg og kontrolleres ifm. Danish kontrol hvert 3. år
- Der gennemføres egenkontrol ift. "Branchekode for foderhygiejne"
- Der er udarbejdet en beredskabsplan med beskrivelse af forholdsregler ifm. uheld

Ndr. Ellebygård er desuden, som leverandør til Danish Crown, omfattet regelsættet "Code of Practice".

Dokumentation

- Gødningsplan
- Foderoptimeringer og analyser
- Produktionsrapporter
- Dokumentation for skadedyrsbekæmpelse
- Logbog for flydelag på gylletank³
- Logbog for kontrol af vandstandsmåler i inspektionsbrønd ved gyllelagune
- 5 års beholderkontrol

² Bortfalder, når der etableres forsuringsanlæg

³ Bortfalder, når der etableres forsuringsanlæg

- Statistik over gyllens pH-værdi ved forsurening

I løbet af få dage kan skaffes:

- Fakturaer på køb og salg af foder og dyr
- Sundhedsbemærkninger fra slagteri

Kommunens vurdering

Bornholms Regionskommune vurderer, at gennemførelse af den beskrevne egenkontrol samt overholdelse af de stillede vilkår vil medføre, at der løbende holdes øje med, at forudsætningerne for miljøgodkendelsen overholdes, og at det er dokumenteret, således at kommunen ved tilsyn eller på efterspørgsel kan kontrollere dette.

Dokumentationen skal opbevares i mindst 5 år.

Vilkår

På baggrund af ovenstående er der stillet vilkår om, at alle vilkår skal være kendt af de ansatte samt om dokumentation for produktionsarealets størrelse, korrekt bortskaffelse af affald mv.

11 IE-BRUG

Miljøteknisk redegørelse

Foranstaltninger ved ophør

Ved husdyrbrugets ophør tømmes stalde, foderlagre, gyllekanaler og -tanke. Der rengøres overalt, således at der ikke forefindes foder- og gødningsrester mv., der kan tiltrække skadedyr. Skadedyrsbekæmpelsen på ejendommen opretholdes. Alle forurenende dele på anlægget fjernes. Der foretages en vedligeholdelse af bygningerne for at undgå forfald, eller bygningerne nedrives. Ved fjernelse af bygningerne vil byggeaffaldet blive sorteret og kørt til hhv. forbrænding, genbrug eller deponi.

Alternativer til teknologi, teknik og foranstaltninger

Ved udvidelse af produktionen etableres et forsøringsanlæg, der kobles på eksisterende stalde og den nye stald. Til reduktion af lugt kombineres forsuringen med Smellfighter. Begge anvendte teknologier er på Teknologilisten med en effekt på 64% ammoniakreduktion og 51% lugtreduktion.

Teknologier som gyllekøling og luftrensning er fravalgt, da der med disse teknologier ikke kan opnås samme effekt mht. reduktion af lugt og ammoniak på de eksisterende stalde.

Kommunens vurdering

Det er krav fra EU at husdyrbrug med intensiv opdræt af fjerkræ eller svin skal opfylde BAT-konklusionerne⁴ og at disse skal lægges til grund for godkendelsesvilkårene for anlæg. Bornholms Regionskommune har derfor gennemgået BAT-konklusionerne i forhold til gældende dansk lovgivning.

Miljøledelsessystemer

⁴ Artikel 14.3 i IE-direktivet (2010/75/EU, KOMMISSIONENS GENNEMFØRELSESAFGØRELSE (EU) 2017/302 af 15. februar 2017

Der er i februar 2017 offentliggjort BAT konklusioner for husdyrbrug, hvilket medfører at alle IE-brug inden 21. februar 2021 skal have implementeret miljøledelse. Bornholms Regionskommune har stillet vilkår hertil.

Miljøledelsen skal omfatte:

1. formulere en miljøpolitik med afsæt i husdyrbrugets miljøforhold,
2. fastsætte miljømål,
3. udarbejde handlingsplan for det eller de fastsatte miljømål,
4. minimum 1 gang årligt evaluerer miljøarbejdet og om nødvendigt foretage justeringer af mål og handlingsplaner og minimum 1 gang årligt gennemgå miljøledelsessystemet.

Bornholms Regionskommune vurderer, at husdyrbruget lever over til anvendelse af bedst anvendelige teknologi, som tidligere beskrevet i nærværende miljøgodkendelse. Endvidere er det regionskommunens vurdering, at husdyrbruget har alle muligheder for at leve op til lovkravet om implementering af miljøledelse inden deadline.

Vilkår

På baggrund af ovenstående er der stillet vilkår om, at der skal være implementeret miljøledelse på Ndr. Ellebygård.

12 SAMLET VURDERING

Samlet set vurderer Bornholms Regionskommune, at når miljøtilladelsens vilkår overholdes, har ansøger truffet de nødvendige foranstaltninger til at forebygge og begrænse forureningen ved anvendelse af den bedste tilgængelige teknik, og at husdyrbruget i øvrigt kan drives på stedet uden at påvirke omgivelserne på en måde, som er uforenelig med hensynet til omgivelserne. Bornholms Regionskommune vurderer, at indretning og drift af husdyrbruget kan ske i overensstemmelse med gældende regler og uden væsentlig påvirkning af miljøet, som dette er defineret i husdyrgodkendelsesloven, herunder at projektet ikke skader bevaringsstatus for Natura 2000-områder eller levesteder for arter optaget på habitatdirektivets bilag IV.

På baggrund af husdyrbrugets beliggenhed og de beskrevne ikke-væsentlige virkninger på det lokale miljø, vurderer Bornholms Regionskommune desuden, at det ansøgte ikke vil have grænseoverskridende virkninger.

13 BILAG

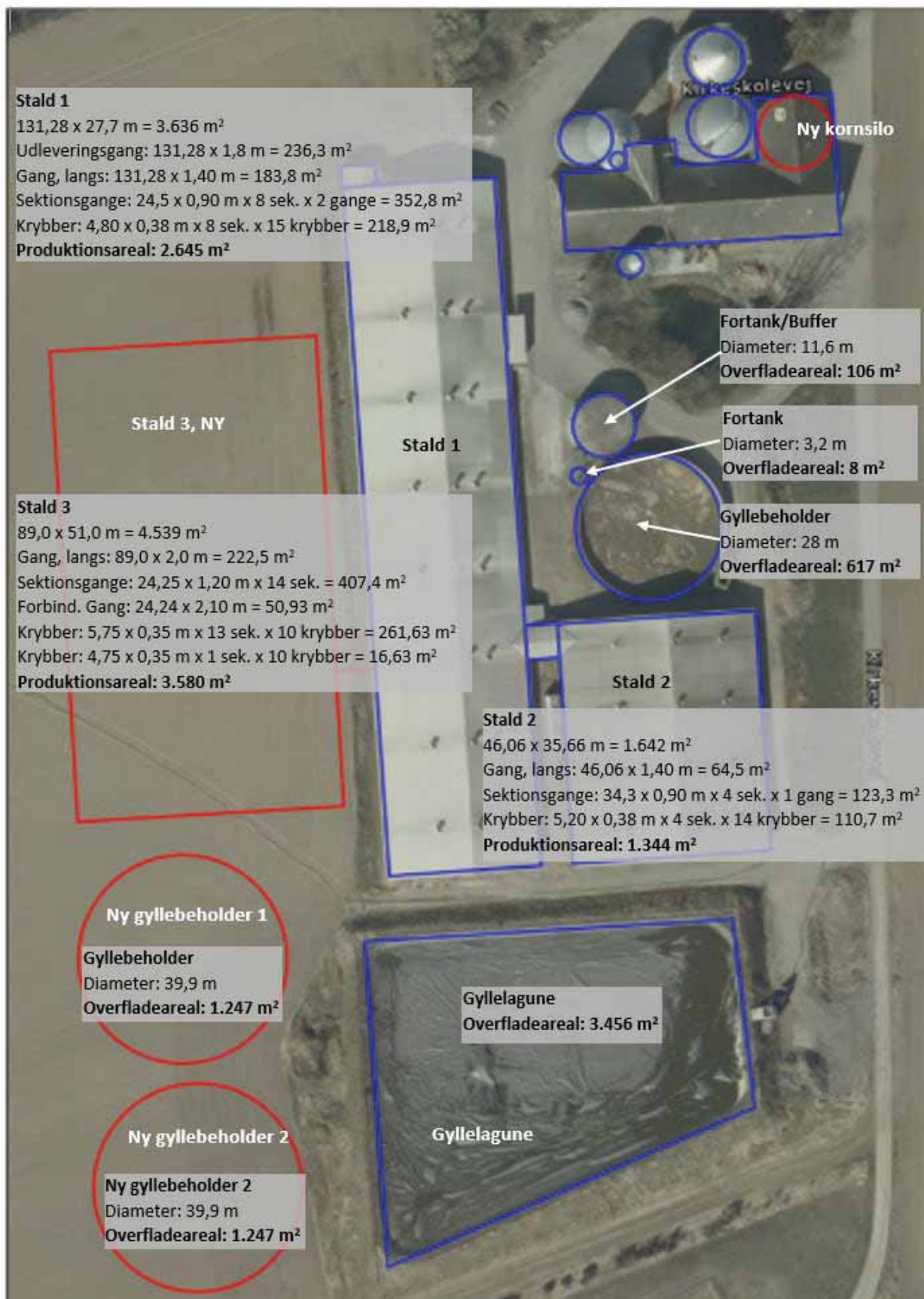
Bilagsoversigt:

1. Produktionsareal nudrift og 8-års drift
2. Produktionsareal ansøgt drift
3. Beredskabsplan
4. Dispensation fra afstandskrav til naboskel (vedr. gyllebeholder)
5. Modtagne hørings svar i 2. offentlighedshøring, og kommunens bemærkninger

Bilag 1. Produktionsareal nudrift og 8 års drift



Bilag 2. Produktionsareal ansøgt drift



Bilag 3. Beredskabsplan for Ndr. Ellebygård

Beredskabsplan

Ndr. Ellebygård, Kirkeskolevej 9, 3751 Østermarie

Opdateret 2021 _____
 Opdateret 2022 _____
 Opdateret 2023 _____
 Opdateret 2024 _____

Telefonliste	Brand - instruks	Overløb af gylle - instruks	Kemikalier, oliestpild - instruks	Stophaner og hovedafbrydere	Strømsvigt - instruks	Personskade - instruks
Brandvæsen 112	RING 112 - oplys: <ul style="list-style-type: none"> Navn, adresse og tlf nr. der ringes fra 	Ved større overløb af gylle eller ved brud på gylletank RING 112 - oplys: <ul style="list-style-type: none"> Navn, adresse og tlf nr. der ringes fra Hvad der er sket og hvorfor Er der tilkædekomme - hvor mange? Er der andre kommet ud - art og antal der evt. er ramt 	Ved større udslip af kemikalier og olie RING 112 - oplys: <ul style="list-style-type: none"> Navn, adresse og tlf nr. der ringes fra Hvad der er sket, hvad og hvor meget der er løbet ud Om der er risiko for forurening af vandløb eller drikkevandszoner 	Vand Hovedstophaner er placeret i den nordvestlige ende af foderladen. Elektricitet Hovedafbrydere er placeret i den nordvestlige ende af foderladen. Etstavler er placeret ved: <ul style="list-style-type: none"> Foderstade Forrum 	Ved strømsvigt vurderes om dyr vil lide under træk fra nedlukket eller varme. Tjek alle stalde og st. om nedlukket er åben. Begræns træstignere og varmeudvikling (overvarmning). Kontroller, at der ikke sker forurening som følge af manglende strøm til pumper o.l.	RING 112 - oplys: <ul style="list-style-type: none"> Navn, adresse og tlf nr. der ringes fra Hvad der er sket og personers tilstand Adgangsveje Via almindelig førstehjælp. Førstehjælpsudstyr er placeret ved forrum til stalene. Kontakt lægevognen ved mindre personskade.
Ambulance 112						
Lægevagt 1813						
Miljømyndighed Helle Thers 36922074						
Landboencentret 36907600						
Dyrhæge LVK 21713279	Kontakt Preben 40942063 Sune 23616083	Ved mindre spild kontaktes kun miljømyndighederne. Kontakt Preben 40942063 Sune 23616083	Ved mindre spild kontaktes kun miljømyndighederne. Kontakt Preben 40942063 Sune 23616083	Kontakt Preben 40942063 Sune 23616083	Ved længere strømsvigt opstartes nødgenerator. Kontakt Preben 40942063 Sune 23616083	Kontakt Preben 40942063 Sune 23616083
Elektriker Ventilation Smed/VVS 36920863 31240836 36492001	Start retnings- og sukningsarbejde, hvis forvarmligt <ul style="list-style-type: none"> Evakuér dyr Fjern olie, trykluftskæ, gødning og kemikalier Hvis det ikke er muligt at slukke branden - forsøg at begrænse den ved lukning af døre og vinduer. Modtag brandvæsenet og udlever kortmateriale.	Kontakt Preben 40942063 Sune 23616083 Forsøg opdemning for at undgå, at gylle løber til søen mod nord. Opdemningen kan evt. foretages med jord, halm-bæls eller afhængig af mængden af gylle. Er gyllen løbet til dren skal der laves en opdemning af vandløbet med en bigballe. Modtag brandvæsen/myndighed og orientér om sted, omfang mv.	Ved mindre spild kontaktes kun miljømyndighederne. Kontakt Preben 40942063 Sune 23616083 Kontakt miljømyndighederne. Forsøg opdemning for at undgå, at udslip løber til brønd, dren, grøft eller vandløb. Opdemningen kan evt. foretages med jord, halm-bæls eller afhængig af mængden af art. Anvend savsmuld eller kattsgrus til opsug af mindre spild. Modtag brandvæsen/myndighed og orientér om sted, omfang mv.			
Preben 40942063 Sune 23616083						Arbejdsulykker og personskade skal anmeldes til via EASY på www.easy.ask.dk.

BEREDSKABSKORT - VEND



Bilag 4. Dispensation fra afstandskrav til naboskel (vedr. gyllebeholder)

Natur og miljø
Skovløkken 4, Tejn 3770 Allinge

SP-Agro Gris I/S
Ibskervej 35

3751 Østermarie

Bornholms Regionskommune
Center for Natur, Miljø og Fritid
Natur og miljø
nm@brk.dk
www.brk.dk
CVR: 26 69 63 48

14. januar 2022

J. nr. 09.17.01P19-0026

Dispensation fra afstandskrav til naboskel i relation til ny gylletank på Ndr. Ellebygård, Kirkeskolevej 9, 3751 Østermarie

Bornholms Regionskommune, Center for Natur, Miljø og Fritid har den 11. december 2020 modtaget en ansøgning fra SP-Agro Gris I/S om etablering af ny gylletank på Ndr. Ellebygård, Kirkeskolevej 9, 3751 Østermarie.

Af projektbeskrivelsen fremgår følgende:

På Ndr. Ellebygård, Kirkeskolevej 9, 3751 Østermarie [matrikel nr. 5k Østermarie mfl.] ønskes en ny gylletank med teltoverdækning. Gylletanken skal placeres i tilknytning ejendommens eksisterende bygninger.

Den nye gylletank opføres ca. 19 m fra naboskel og der søges om dispensation for opførelse indenfor 30 m af naboskel.

Afgørelse

I henhold til §8 nr. 7 i Husdyrbrugsloven er etablering af husdyranlæg og gødnings- og ensilageopbevaringsanlæg på husdyrbrug og udvidelse eller ændring heraf, der medfører forøget forurening, er ikke tilladt inden for 30 meter af naboskel.

I henhold til lovens §9 stk. 3 kan kommunalbestyrelsen dispensere herfra og fastsætte vilkår til indretning og drift, hvor overholdelse af de i § 8 nævnte afstandskrav ikke er mulig for husdyrbrug.

Bornholms Regionskommune har modtaget erklæring fra naboen til Ndr. Ellebygård, som er ejer af naboarealet matrikelnummer 69a Vestermarie. Det fremgår af denne erklæring, at der ikke er indvendinger omkring, at den nye gylletank på Ndr. Ellebygård er lokaliseret inden for 30 meter af naboskellet.

Bornholms Regionskommune meddeler hermed dispensation til, at gylletanken på Ndr. Ellebygård, Kirkeskolevej 9, 3751 Østermarie kan gennemføres som beskrevet, og dermed placeres inden for 30 meter af naboskel.

Bornholms Regionskommune vurderer, at etableringen af gylletanken med overdækning i tilknytning til eksisterende bebyggelse på Ndr. Ellebygård ikke vil være til gene for naboer eller miljøet.

Lovgrundlag

Ansøgningen er behandlet i henhold til lovbekendtgørelse nr. 520 af 1. maj 2019 [husdyrbrugsloven].

Klagevejledning

Regionskommunens afgørelse kan påklages til Miljø- og Fødevareklagenævnet af afgørelsens adressat og enhver, der har en individuel, væsentlig interesse i sagens udfald. Endvidere kan en række lokale og landsdækkende foreninger klage over visse afgørelser.

Hvis du ønsker at klage over en afgørelse, kan du klage til Miljø- og Fødevareklagenævnet. Du klager via Klageportalen, der ligger på www.naevneneshus.dk. Du logger på med NEM-ID.

Klagen sendes gennem Klageportalen til den myndighed, der har truffet afgørelsen.

En klage er indgivet, når den er tilgængelig for myndigheden i Klageportalen. Når du klager, skal du betale et gebyr på kr. 900 som privatperson og kr. 1.800 som virksomhed. Du betaler gebyret med betalingskort i Klageportalen.

Miljø- og Fødevareklagenævnet skal som udgangspunkt afvise en klage, der kommer uden om Klageportalen, hvis der ikke er særlige grunde til det. Hvis du ønsker at blive fritaget for at bruge Klageportalen, skal du sende en begrundet anmodning til den myndighed, der har truffet afgørelse i sagen. Myndigheden videregiver herefter anmodningen til Miljø- og Fødevareklagenævnet, som træffer afgørelse om, hvorvidt din anmodning kan imødekommes.

Klagefristen udløber 4 uger efter den dag, afgørelsen eller beslutningen er meddelt. Er afgørelsen eller beslutningen offentligt bekendtgjort, regnes klagefristen dog altid fra bekendtgørelsen. Hvis klagefristen udløber på en lørdag eller helligdag, forlænges klagefristen til den følgende hverdag.

Vejledning om gebyrordningen kan findes på Miljø- og Fødevareklagenævnets hjemmeside www.naevneneshus.dk

Venlig hilsen

Helle Thers

Agronom

Bilag 5. Modtagne hørings svar og kommunens bemærkninger

Bornholms Regionskommune har i forbindelse med den gennemførte nabo-/partshøring i perioden 31. maj til 12. juli 2021 modtaget 2 skriftlige henvendelser. Disse er gengivet i det følgende efterfulgt af kommunens kommentarer til de enkelte punkter.

Ansøger har haft hørings svarene til udtalelse og har via sin konsulent indsendt bemærkninger hertil.

Ejeren af Ølenevej 2 har fremsendt følgende bemærkninger:

”

I write in English because my Danish is not that good yet and I want you to understand me well. I would like to comment on the expansion of the pigsty in østermarie, kirkeskolevej 9.

I do not agree to the extension and this is for the following reasons:

factory farming is never good. It's bad for animals, bad for the environment and bad for people. The pigs are tortured and not kept in a species-appropriate manner, the environment is massively polluted and humans become ill.

Bornholm aims to become CO2 neutral by 2025; factory farming is never CO2 neutral. factory farming is the world's number one climate killer. For fodder production, forests are cleared and queer ships across the oceans. During keeping, there is massive water consumption and the liquid manure contaminates our groundwater. nitrates, antibiotics and other harmful substances end up in our food chain and make us sick.

bornholm would like to become a green island and be a pioneer when it comes to environmental protection. how is that supposed to work with such a policy? there is already too much factory farming on Bornholm. we live on an island and the water and soil resources are limited, so why more factory farming?

Despite all the measures taken, odor pollution is a constant companion. furthermore, the olene Ølene Vildt-reservat which is to be protected is located in the immediate vicinity.

bornholm is a beautiful island which only has a chance for the future as a green island and for all these reasons I do not agree to an extension of the stable.

”

Ejerne af Kirkeskolevej 2, Kirkeskolevej 6, Kirkeskolevej 12, Kirkeskolevej 14, Kirkeskolevej 20 og Kirkeskolevej 22 har fremsendt følgende bemærkninger:

”

Det er med stor ærgrelse at vi læser kommunens orientering om en forestående miljøgodkendelse af øget produktion på Ndr. Ellebygaard.

Der har været en god udvikling i området, hvor der flytter flere familier til. Dette hænger ikke mindst sammen med at området har en herligheds værdi, med et flot landskab, skovområder og ådale. Den udvikling der ønskes, med øget svineproduktion står i skarp kontrast til dette. Svineproduktionen trækker med sin tunge trafik, lugtgener og negativ miljøpåvirkning af området i retning af et industri. Vi vil gerne holde fast i at området er et beboelsesområde, og ikke et industriområde.

Den tunge trafik er allerede på nuværende en stor belastning. De smalle bugtede veje er ikke dimensioneret til den form trafik. Samtidigt er det vores erfaring at lastbilene kører stærkt, og det er utrygt for børnefamilier at der bliver kørt så stærkt, i et område med dårlige oversigtsforhold i tunge lastbiler med lang bremselængde. I stedet kunne man satse på at beskytte bløde trafikanter. Mht. begrænsning af lugtgener henvises der til, at der vil blive installeret smellfighter system, og at lugtgener vil forblive på samme niveau. Hvilken sikkerhed har vi som naboer for at der ikke er en øgning af lugtgener?

I det hele taget synes kommunens vurdering at være at en fordobling i anlæggets størrelse ikke vil forårsage væsentlige gener i form af støv og støj m.m. Er der nogen forpligtigelse i denne vurdering? Vil der blive fulgt op med målinger af påvirkningen – eller kan vi regne med bliver givet dispensation hvis jf. opføring af gyllebeholder nærmere end 30 m fra naboskel. Hvad gør man hvis vurderingerne viser sig ikke at holde stik efter staldene er opført? Vi er allerede nogen der er regelmæssigt generet af gyllelugt.

Det er utrygt at skulle stole på at nogle vurderinger holder stik i praksis hvis vi som naboer er henvist til blot at stole på vurderingerne og håbe på det bedste.

Østermarie er i forvejen pålagt rigelig belastning fra intensivt landbrug. Det har enorme omkostninger for naboerne, og kun gevinst for de få. Konkret har antal og størrelse af industrilandbrug stor betydning for huspriserne. Huskøbere har det med at vurdere ejendomspriser. Er der i den forbindelse kalkuleret med erstatning for tab i ejendomsværdier, eller er tanken at naboer selv må tage det tab der følger?

Nu bliver der spurgt til om vi som beboere har nogen bemærkninger til denne orientering. Det lyder ikke som der lagt op til, at naboers holdning kan have indvirkning på godkendelsen. Men hvis det stod som et spørgsmål, ville svaret være meget klart: nej tak, vi ønsker virkelig ikke at der gives tilladelse til den skitserede forøgelse af driften på Ndr. Ellebygaard.

”

Ansøger har fremsendt følgende bemærkninger til de indkommende bemærkningerne til forslaget til miljøgodkendelse til Ndr. Ellebygård:

”

Produktionen på Ndr. Ellebygård øges i ansøgt drift, men ansøgers samlede produktion øges ikke, idet der med udvidelsen på Ndr. Ellebygård vil ske en omfordeling af produktionen på ansøgers andre produktionssteder. Griseproduktionen på Ndr. Ellebygård er i øvrigt en specialproduktion med produktion af OUA-grise, dvs. grise **O**ptrættet **U**den **A**ntibiotika.

Transport

Der er en del tung trafik i forbindelse med produktionen og der vil blive flere transporter med en udvidelse af produktionen. Ansøger er opmærksom på den tunge trafik og den gene denne kan have for beboerne langs de anvendte transportveje. Ansøger er derfor i løbende dialog med førerne af de forskellige køretøjer omkring, hvordan der bedst tages hensyn til trafiksikkerhed og herunder ikke mindst de bløde trafikanter.

Lugt

Lugtgenkravet opfyldes vha. Smellfighter i kombination med gylleforsuring (reduktion af ammoniakudledning). Smellfighter er en teknologi optaget på Miljøstyrelsens teknologiliste tilbage i 2018. Teknologien er godkendt til en reduktion af lugt på 51%. Med anvendelse af teknologien på de eksisterende og den nye stald vil det samlede lugtbidrag fra staldanlægget derfor ikke øges i ansøgt drift. Indretning og drift af Smellfighter vil følge de vilkår som Miljøstyrelsen og BRK stiller til anlægget. Ansøgers investering i gylleforsuringsanlæg med Smellfighter løber op i flere millioner kroner. Ansøger vil derfor gøre alt for at sikre, at denne investering fungerer optimalt. Der vil blive kørt regelmæssige serviceeftersyn og gennemført vedligehold på anlægget iht. producentens vedligeholdelsesvejledning.

Gylleudkørsel

Udspredning af gylle foretages i dag på de tilhørende arealer indenfor en uge. Dette ændres ikke i ansøgt drift, idet arealerne tilføres den optimale og tilladte mængde gylle iht. den årlig udarbejdede gødningsplan. Tildelingen af gylle på arealerne følger således regelsættet på området (Gødningsbekendtgørelsen) og er uafhængig af produktionens størrelse.

Dialog

Ansøger har haft inviteret og afholdt et møde med flere af naboerne til Ndr. Ellebygård, hvor udvidelsen på ejendommen blev diskuteret.

Der ønskes en fortsat dialog med naboerne, bla. ved hjælp af en mailliste, der gør det muligt for ansøger, at informere naboer ved særlige forhold som fx udkørsel af gylle eller lignende.

Ansøger vil også gerne opfordre naboerne til at reagere, hvis de oplever uhensigtsmæssigheder. Det vil give ansøger mulighed for at få rettet op på sådanne forhold.

”

Bornholms Regionskommunens kommentar til de indkommende høringsbemærkninger:

Generelt om miljøgodkendelse

Samlet set vurderer Bornholms Regionskommune, at når miljøgodkendelsens vilkår overholdes, har ansøger truffet de nødvendige foranstaltninger til at forebygge og begrænse forureningen ved anvendelse af den bedste tilgængelige teknik, og at husdyrbruget i øvrigt kan drives på stedet uden at påvirke omgivelserne på en måde, som er uforenelig med hensynet til omgivelserne. Bornholms Regionskommune vurderer, at indretning og drift af husdyrbruget kan ske i overensstemmelse med gældende regler og uden væsentlig påvirkning af miljøet, som dette er defineret i husdyrgodkendelsesloven, herunder at projektet ikke skader bevaringsstatus for Natura 2000-områder eller levesteder for arter optaget på habitatdirektivets bilag IV.

På baggrund af husdyrbrugets beliggenhed og de beskrevne ikke-væsentlige virkninger på det lokale miljø, vurderer Bornholms Regionskommune desuden, at det ansøgte ikke vil have grænseoverskridende virkninger.

Bornholms Regionskommune er tilsynsmyndighed, og vil i forbindelse miljøtilsyn på Ndr. Ellebygård påse, at miljøgodkendelsens vilkår overholdes.

Bornholms Regionskommune bemærker, at regionskommunen ved behandlingen af ansøgning om miljøgodkendelse til et husdyrbrug skal behandle sagen efter Husdyrbrugloven, og skal kun tage stilling til forhold, der er omfattet af husdyrbrugslovgivningen. Regionskommunen forholder sig derfor ikke til punkterne i henvendelserne, som vedrører udvikling i landbrugserhvervet, forpligtigelser fastlagt i klimaloven mv.

CO₂

CO₂ er ikke en enkelt stående miljøparameter, som skal vurderes i forbindelse med miljøtilladelser og – godkendelser til husdyrbrug. CO₂ ligger implicit i vurderingen som foretages af BAT (Bedst Tilgængelige Teknik).

Lugt og Ejendomsværditab

Der vil forekomme lugtemission fra dyrehold på Ndr. Ellebygård. I Miljøstyrelsens elektroniske ansøgnings-skema beregnes lugtemissionen fra staldanlægget og de nødvendige geneafstande til forskellige typer af beboelser på grundlag af produktionsarealets størrelse i m², og de fastsatte emissionsfaktorer for dyretypen og staldsystemet.

Geneafstanden måles fra et vægtet lugtcentrum på husdyrbruget (typisk centrum af staldanlægget) og til nærmeste punkt hos naboen eller på zonegrænsen.

Kommunen må ikke meddele godkendelse, hvis det ansøgte vurderes at medføre væsentlige virkninger på miljøet, jf. husdyrgodkendelsesbekendtgørelsens § 24. Ved væsentlige virkninger på miljøet forstås, at det beskyttelsesniveau for bl.a. lugt, der er fastsat i bilag 3 overskrides. Der beregnes en nødvendig geneafstand efter såvel Miljøstyrelsens Lugtmodel som FMK-modellen på grundlag af produktionsarealets størrelse i m² i de enkelte staldafsnit og emissionsfaktorerne for forskellige dyretyper og staldsystemer.

Miljøstyrelsens lugtmodel er beskrevet i Faglig rapport vedrørende en ny lugtvejledning for husdyrbrug, december 2006, Skov- og Naturstyrelsen, som findes på Miljøstyrelsens hjemmeside www.mst.dk. FMK-modellen er beskrevet i Vejledende retningslinjer for vurdering af lugt og begrænsning af gener fra stalde, FMK, 2. udgave, maj 2002.

I Miljøstyrelsens lugtmodel beregnes spredningen af lugtemissionen fra husdyrbruget. Lugtemissionen beregnes, jf. § 22, på grundlag af produktionsarealets størrelse og lugtemissionsfaktorerne for den eller de pågældende dyretyper og staldsystemer fastsat i OU_E (odour units) pr. m² produktionsareal pr. s.

I FMK-modellen beregnes spredningen af lugtemissionen fra husdyrbruget. Lugtemissionen beregnes, jf. § 22, på grundlag af produktionsarealets størrelse og lugtemissionsfaktorerne for den eller de pågældende dyretyper og staldsystemer fastsat i LE (lugtenheder) pr. m² produktionsareal pr. s.

Lugtemissionen fra hvert staldafsnit efter de 2 modeller omregnes til en ukorrigeret geneafstand med anvendelse af den standardiserede spredningsberegning baseret på OML-modellen indeholdende meteorologiske data og spredningsberegningen i FMK modellen. Modellerne er beregningsmæssigt integreret i det digitale selvbetjeningssystem www.husdyrgodkendelse.dk.

I henhold til gældende praksis på området og ifølge Natur- og Miljøklagenævnet afgørelse (NMK-132-00609) har regionskommunen fundet, at hvis Ndr. Ellebygård overholder de af regionskommunen opstillede vilkår, vil den ansøgte produktion ikke medføre væsentlige lugtgener.

Regionskommunen har endvidere lagt vægt på, at der ikke er relevante boliger, bebyggelse eller områder mv. inden for de udregnede lugtgeneafstande, jf. afsnittet "Lugt" ovenfor. Der er ikke efter regionskommunens opfattelse grundlag for at antage, at husdyrbrugets lugtbidrag til omgivelserne alligevel er uacceptabelt for de omkringboende.

Regionskommunen vurderer dog, at hvis der skulle opstå væsentlige lugtgener hos naboer, som ikke kunne forudses på baggrund af lugtgenekriterierne, skal der være mulighed for at løse problemet, og der er stillet vilkår herom.

Regionskommunen skal gøre opmærksom på, at de genekriterier for lugt, der er fastsat i husdyrgodkendelsesbekendtgørelsen, ikke gælder i forhold til Kirkeskolevej 2, 12 og 20, idet ejendommene i Geodatastyrelsens matrikelregister er noteret med landbrugspligt.

Det følger af den almindelige naboret, at man i et landligt område som udgangspunkt må tåle lugtgener fra dyrehold, støj fra maskiner og ventilationsanlæg mv. som noget helt sædvanligt og påregneligt, og der skal derfor foreligge ganske særlige forhold for at den naboretlige tålegrænse kan anses for overskredet. Afstandskravene ved etablering/udvidelse af husdyrbrug er blevet skærpet i de seneste år og yder generelt set en væsentlig beskyttelse mod lugtgener m.v. for omboende.

Ifølge Natur- og Miljøklagenævnets afgørelse (NMK-131-00033) er det praksis at betragte landzonen som landbrugets erhvervsområde, og beboere af boliger i landzonen må derfor acceptere visse ulemper, som kan være forbundet med at være nabo til et landbrug.

Om den naboretlige tålegrænse er overskredet beror således i princippet på en selvstændig vurdering fra domstolens side, der bygger på de ovenfor anførte synspunkter. Lugtgener fra landbrugets dyrehold hører til det sædvanlige og påregnelige på landet, og der skal derfor foreligge ganske særlige forhold med meget generende lugtulempere for at denne grænse kan tænkes overskredet.

I følge Natur- og Miljøklagenævnets afgørelse (NMK-132-00609) er spørgsmål om værditab på naboejendomme som følge af et projekt på et husdyrbrug efter nævnets opfattelse ikke et hensyn, der skal indgå i vurderingen af en ansøgning efter husdyrbrugloven. Bornholms Regionskommune vurderer på baggrund heraf, at det hermed heller ikke er et hensyn, som kommunen skal tage stilling til i vurderingen af den konkrete ansøgning efter husdyrbrugloven fra Ndr. Ellebygård.

Smellfigther

Før en teknologi kan blive optaget på Teknologilisten skal ansøgeren dokumentere miljøeffekten. Dette er vigtigt, for at kende effekten af miljøteknologien, når der skal udarbejdes en godkendelse af anlæggene på et husdyrbrug eller ved udbringning af husdyrgødning. Teknologilisten er dynamisk, og opdateres i takt med at der udvikles og optages ny teknologi. Ansøgninger behandles fortløbende, og ny teknologi kan optages når dokumentationskravene er opfyldt.

Det er Miljøstyrelsen, som godkender og optager teknologier på Teknologilisten. Selve dokumentationsproceduren samt vejledning i forbindelse med optagelse varetages af ETA-Danmark A/S. ETA-Danmark er et datterselskab af Dansk Standard og varetager også ETV-ordningen i Danmark og er DANAK-akkrediteret.

Miljøstyrelsens udvalg for Miljøeffektiv Landbrugsteknologi (MELT) vil efter evaluering af dokumentationsmaterialet, indstille til Miljøstyrelsen, hvorvidt en teknologi kan optages på Teknologilisten eller udarbejde en udtalelse til teknologiproducenten for evt. mangler i dokumentationsmaterialet. Indstillingerne vil herefter sammen med ansøgningerne blive sendt i høring hos producenten, før Miljøstyrelsen tager endelig stilling til, hvorvidt den pågældende teknologi kan optages på Teknologilisten.

Smellfigther er optaget på teknologilisten, og dermed er den godkendt som virkemiddel til reduktion af lugt fra husdyrbrug. Regionskommunen finder derfor ikke grundlag for at afvise anvendelsen af teknologien i relation til det ansøgte projekt på Ndr. Ellebygård.

Transport

Kommunen skal i forbindelse med en ansøgning om godkendelse vurdere, om til- og frakørsel til virksomheden vil kunne ske uden væsentlige miljømæssige gener for de omboende.

Det er fast klagenævnspraksis, at en miljøgodkendelse efter husdyrbrugloven primært kan regulere hvilke af ejendommens adgangsveje, som skal anvendes ved transport til og fra bedriften, samt at til- eller frakørsel af foder, gødning, ind- og udflytning af dyr m.v. kun må ske på bestemte tidspunkter. Af afgørelser fra Natur- og Miljøklagenævnet fremgår det endvidere, at det ved reguleringen af husdyrbrug er praksis at betragte landzonen som landbrugets erhvervsområde, og at beboere af boliger i landzonen derfor må acceptere visse ulemper, som kan være forbundet med at være nabo til et landbrug.

Spørgsmål om for eksempel belastning af det lokale vejnet reguleres ikke af husdyrbrugloven, men af den relevante vejlovgivning og afgøres af de relevante vejmyndigheder. Færdsel på offentlig vej reguleres i øvrigt af færdselsloven og håndhæves af politiet.

Der var i forslaget til §16a-miljøgodkendelsen og nærværende §16a-miljøgodkendelse til Ndr. Ellebygård i kapitel 7.5 redegjort for transport i forbindelse med produktionen på Ndr. Ellebygård. Der sker en forøgelse af transporter til og fra Ndr. Ellebygård, men det er regionskommunes vurdering at dette ikke vil medføre væsentlige gener for omkring boende.

Den eneste adgangsvej til Ndr. Ellebygård er den private indkørsel fra Kirkeskolevej. Det er Bornholms Regionskommunes vurdering, at de omkringboende naboer på grund af afstandene til Ndr. Ellebygård ikke vil opleve væsentlige støjgener ved deres bolig som følge af den øgede transport til/fra ejendommen. Beboerne nærmest selv indkørsel til Ndr. Ellebygård og øvrige beboere, som færdes på Kirkeskolevej, vil dog kunne registrere den øgede trafik på vejen.

I forhold til færdsel på offentlig vej gælder det i henhold til vejloven, at det påhviler vejbestyrelsen at holde offentlige veje i den stand, som trafikens art og størrelse kræver, mens vejbestyrelsen ikke umiddelbart har hjemmel til at pålægge begrænsninger på kørslen. Regionskommunen vurderer, at Kirkeskolevej har tilstrækkelig kapacitet til at afvikle færdslen også efter den forventede udvidelse.

Idet færdslen på offentlig vej ikke kan reguleres via miljøgodkendelsen, kan Bornholms Regionskommune ikke stille vilkår til adgangsvej eller rutevalg. Idet den interne transport på ejendommen og transport til/fra ejendommen ikke vurderes at give væsentlige støjgener for de omkringboende, finder Bornholms Regionskommune det heller ikke relevant at stille vilkår vedrørende tidspunkter for transport.

Bornholms Regionskommune fastholder på denne baggrund vurderingen af, at der ikke skal stilles vilkår vedrørende transport. Der er i nærværende miljøgodkendelse stillet vilkår vedrørende overholdelse af støjgrænser og om eventuel måling af støjniveaue, hvis tilsynsmyndigheden finder det påkrævet.

Dialog mellem ansøger og naboer

Bornholms Regionskommune noterer sig, at ansøger har afholdt et møde, hvor naboerne der har indgivet bemærkninger til forslaget til miljøgodkendelse til Ndr. Ellebygård har haft mulighed for at spørge ind til ansøgers projekt.

Høringssvarene giver således ikke anledning til ændringer i §16a-miljøgodkendelsen.

