

Miljøgodkendelse

Ændring af svineproduktion

Stenbrovej 7, 6740 Bramming

15.11.2019



Teknik & Mil

ESBJERG KOMMUNE

Natur & Vandmiljø

Torvegade 74

6700 Esbjerg

Telefon: 7616 1616

E-mail: miljo@esbjergkommune.dk

Web: www.esbjergkommune.dk

Sag nr.: 19/12149

Sagsansvarlig: Laknu/Cha8

Copyright: Alle kort og luftfoto: copyright DDO ®, ©COWI

Indholdsfortegnelse

INDLEDNING	4
GODKENDELSE TIL ÆNDRING OG DRIFT AF HUSDYRPRODUKTION	5
EJENDOMS- OG BEDRIFTSOPLYSNINGER	5
FORUDSÆTNINGER OG VILKÅR.....	5
UDNYTTELSE OG BORTFALD	9
REVURDERING.....	9
MEDDELELSESPLIKT	10
ØVRIGE FORHOLD.....	10
OFFENTLIGGØRELSE.....	10
KLAGEVEJLEDNING	10
MILJØTEKNISK BESKRIVELSE OG VURDERING	12
INDLEDNING	12
BESKRIVELSE AF HUSDYRBRUGET	12
Husdyrbrugets beliggenhed.....	13
Driftsbygninger.....	15
Dyrehold, staldsystem og produktionsareal	17
Foder	20
Husdyrgødning	21
Zink	22
Ressourceforbrug.....	22
Affald	23
Spildevand/restvand	24
HUSDYRBRUGETS PÅVIRKNINGER AF OMGIVELSERNE – LUGT, STØJ, MM.....	25
Lugt	25
Støj og rystelser	26
Støv, fluer og skadedyr	29
Lys.....	30
Driftsforstyrrelser og uheld	30
HUSDYRBRUGETS PÅVIRKNINGER AF LANDSKAB OG NATUR.....	32
Landskab og kulturmiljø.....	32
Ammoniakpåvirkning af naturområder.....	33
Påvirkning af arter med særligt strenge beskyttelseskrav (Bilag IV arter)	38
BEDST TILGÆNGELIGE TEKNIK (BAT).....	39
OPHØR	46
EVENTUELLE GRÆNSEOVERSKRIDENDE VIRKNINGER.....	46
ALTERNATIVE MULIGHEDER	47
BEMÆRKNINGER I FORBINDELSE MED INDLEDENDE ANNONCERING AF DET ANSØGTE PROJEKT	47
SAMLET VURDERING	47
HØRING	47
SAMLET VURDERING	48
BILAG 1.	50
BILAG 2	56
BILAG 3	59

Indledning

Miljøgodkendelsen fastlægger de vilkår, der skal gælde for en ændring af husdyrproduktionen på Stenbrovej 7, 6740 Bramming i Esbjerg Kommune. Vilkårene sikrer, at ændring og drift af husdyrbruget kan ske uden at påvirke miljøet væsentligt.

Miljøet skal i denne sammenhæng forstås som omgivelserne i bred forstand, herunder befolkning, landskab, jord, grundvand, overfladevand og natur med dens bestande af vilde planter og dyr.

På baggrund af ansøgningen inklusiv den udarbejdede miljøkonsekvensrapport har Esbjerg Kommune foretaget en samlet vurdering af ansøgningen. Denne vurdering fremgår af afsnittet *miljøteknisk beskrivelse og vurdering*. Af afsnittet fremgår også en begrundelse for de stillede vilkår.

Forslaget til miljøgodkendelse har været i offentlig høring i 30 dage. I forbindelse med den offentlige høring er der kommet bemærkninger fra naboen på Kjærgårdsvej 25, 6740 Bramming. De indkomne bidrag, og Esbjerg Kommunes bemærkninger til disse, fremgår af den miljøtekniske beskrivelse og vurdering under afsnittet "høring".

Godkendelse til ændring og drift af husdyrproduktion

Esbjerg Kommune har afgjort, at svinebruget på Stenbrovej 7, 6740 Bramming kan ændres som ansøgt.

Godkendelsen omfatter:

- Overgang til stipladsmodellen med et godkendt produktionsareal i stedet for et konkret antal dyr/dyreenheder.
- Lovliggørelse af eksisterende farestald og afsnit med foderlade.
- Lovliggørelse af eksisterende udvidelse af smågrisestalden.

Godkendelsen meddeles efter § 16a i lovbekendtgørelse nr. 520 af 1. maj 2019 om husdyrbrug og anvendelse af gødning m.v.(husdyrbrugloven).

Der er nærmere redegjort for de vurderinger der ligger til grund for afgørelsen i den miljøtekniske beskrivelse og vurdering.

Ejendoms- og bedriftsoplysninger

Godkendelsen gives til husdyrbruget beliggende Stenbrovej 7, 6740 Bramming, matrikel nr. 1t og 1d Kjærgård Hgd. Hunderup. Ejendomsnummeret er 5610308332. Bedriftens CVR nr. er 27497969 og CHR nr. er 89117. Husdyrbruget ejes af Anette Nielsen, Dalshøjvej 3, 6740 Bramming, og det drives af I/S Lyngbjerggård, Dalshøjvej 6, 6740 Bramming.

Forudsætninger og vilkår

Esbjerg Kommune forudsætter, at husdyrbruget indrettes og drives som beskrevet i ansøgningen, skema nr. 212247. Godkendelsen meddeles på vilkår, der sikrer at husdyrbruget med det ansøgte ikke medfører væsentlig virkning på miljøet.

Godkendelsen meddeles på følgende vilkår:

Husdyrproduktion

1. Husdyrholdet skal være sammensat og staldindretningen udført som beskrevet nedenfor:

Bygnings nr. jf. kort 2	Dyregruppe samt staldsystem	Produktionsareal m ²
1	Søer, golde og drægtige Løsgående, delvis spaltegulv	1.592
1	Søer, golde og drægtige Individuel opstaldning, fuldspaltegulv	283
1	Søer, golde og drægtige Individuel opstaldning, delvis spaltegulv	95
1	Søer, golde og drægtige Løsgående, dybstrøelse	42
3	Søer, diegivende Kassestier, delvis spaltegulv	1.017
4	Smågrise Toklimastald, delvis spaltegulv	1.456
7	Slagtesvin (polte) Drænet gulv + spalter (33%/67%)	109

Indretning og drift

2. Ændringer i ejerforhold, eller hvem der er ansvarlig for husdyrbruget, skal meddeles Esbjerg Kommune.
3. Husdyrbruget og dens omgivelser skal renholdes, så det ikke giver anledning til gener for omgivelserne.

Gyllekøling

4. Gyllekanalerne i staldafsnittene farestald (bygning 3 jf. kort 2), klimastald (bygning 4) og løbe- og drægtighedsstald (bygning 1) i alt 2.556 m² - skal forsynes med køleslanger, der forbindes med en varmepumpe.
5. For at reducere lugten med 3 % skal varmepumpen levere en køleydelse på mindst 3,9 W/m², svarende til 239 kWh/døgn.
6. For at reducere ammoniakemissionen med 3 % skal der køles med mindst 3,6 W/m², svarende til 80.286 kWh/år.
7. Der skal monteres en typegodkendt energimåler på varmepumpen. Energi-måleren skal være forsynet med automatisk datalogger, der registrerer den daglige, månedlige og årlige køleydelse målt i KWh.
8. Gyllekølingsanlægget skal være forsynet med et trykovervågningsssystem, en alarm samt en sikkerhedsanordning, der i tilfælde af lækage stopper gyllekølingsanlægget. Gyllekølingsanlægget må ikke kunne genstarte automatisk.
9. Vedligeholdelse af gyllekølingsanlægget skal ske i overensstemmelse med producentens vejledning. Vejledningen skal opbevares på husdyrbruget.
10. Ved udskiftning af varmepumpen, skal dokumentation for køleeffekt på gyllekøleanlæg indsendes til tilsynsmyndigheden før anlægget tages i drift.
11. Der skal indgås en skriftlig aftale med en godkendt montør med VPO-certifikat eller tilsvarende certificering om kontrol og service af gyllekølingsanlægget mindst én gang årligt. Den årlige kontrol skal som minimum bestå af følgende: - afprøvning og funktionssikring af trykovervågningsssystemet, alarmen samt sikkerhedsanordningen, kontrol af kølekredsens ydelse.
12. Enhver form for driftsstop skal noteres i logbog med angivelse af årsag og varighed. Tilsynsmyndigheden skal underrettes ved driftsstop, der har en varighed på mere end 7 dage.
13. Registreringen fra datalogger, logbogen, den skriftlige kontrolaftale, de årlige kontrolrapporter samt øvrige servicereporter, skal opbevares på husdyrbruget i mindst fem år og forevises på tilsynsmyndighedens forlangende.

Husdyrgødning

14. Overpumpning af gylle fra gyllebeholder til gyllevogn og lign skal foregå under opsyn, således at spild undgås, og der tages størst muligt hensyn til omgivelserne.

15. Påfyldning af gyllevogne og lignende skal ske enten med gyllevogne som har påmonteret pumpe og returløb eller foregå på en plads med afløb til opsamlingsbeholder for flydende husdyrgødning. Pladsen skal rengøres for spild af flydende husdyrgødning umiddelbart efter perioden med daglig påfyldning af gylle er afsluttet. Pladsen skal mindst have tæthed og faldforhold svarende til kravene i Landbrugets Byggeblad nr. 103.11-2.

Energi- og vandforbrug

16. Der skal foretages en årlig registrering af vand- og energiforbrug tilknyttet husdyrproduktionen. Registreringen gemmes i minimum 5 år og skal kunne forevises på tilsynsmyndighedens forlangende.
17. Ventilationsanlægget skal kontrolleres min. 1 gang pr. år af autoriseret firma. Anlægget serviceres og justeres i henhold til producentens beskrivelse af optimal drift. Dokumentation for udført service, skal kunne forevises ved miljøtilsyn.

Råvarer og hjælpestoffer

18. Ved håndtering af brændstof, smøremidler og kemikalier må der ikke opstå spild med deraf følgende risiko for forurening af jord og grundvand.
19. Tankning af diesel skal til enhver tid ske på en plads med fast og tæt bund således at spild kan opsamles, og der ikke er mulighed for afløb til jord, kloak, overfladevand eller grundvand.
20. Opbevaring af olier og kemikalier skal ske i overensstemmelse med Esbjerg Kommunes forskrift for opbevaring af olie- og kemikalier.

Affald

21. Opbevaring af erhvervsaffald, herunder olie- og kemikalieaffald skal ske i overensstemmelse med Esbjerg Kommunes Regulativ for erhvervsaffald.
22. Bortskaffelse af olie- og kemikalieaffald og øvrigt affald skal ske i overensstemmelse med Esbjerg Kommunes til enhver tid gældende regulativer.

Lugt

23. Husdyrbrugets drift må ikke give anledning til lugtgener som af tilsynsmyndigheden vurderes at være væsentlige for området.

Støj

24. Den eksterne støjbelastning fra husdyrbruget må i intet punkt- målt eller beregnet ved nærmeste nabobeboelse med tilhørende arealer i tilknytning til boligen - overstige nedenstående værdier.

	Tidsinterval	Grænseværdi	Midlingstid
Hverdage	Kl. 07.00-18.00	55 dB(A)	8 timer
Lørdage	Kl. 07.00-14.00	55 dB(A)	7 timer
Lørdage	Kl. 14.00-18.00	45 dB(A)	4 timer
Søn- og helligdage	Kl. 07.00-18.00	45 dB(A)	8 timer
Aften	Kl. 18.00-22.00	45 dB(A)	1 time
Nat	Kl. 22.00-07.00	40 dB(A)	½ time

De angivne værdier for støjbelastningen er de ækvivalente, korrigerede lyd-niveauer i dB(A) målt eller beregnet i punkter 1,5 m over terræn. Reference-tiden er det mest støjbelastede tidsrum i perioden.

Støjvilkårene omfatter al støj fra husdyrbruget på ejendommens bygnings-parcel, det vil sige også støj fra andet en faste tekniske installationer.

25. Maksimalværdien af støjniveauet om natten (kl. 22.00 - 07.00) må ikke overstige 55 dB (A) i ethvert punkt på opholdsarealer ved boliger i det åbne land.
26. Hvis kommunen finder det nødvendigt, skal ejer for egen regning lade udføre støjmålinger og/eller -beregninger af støjen fra husdyrbruget for at dokumentere, at støjgrænserne i ovennævnte vilkår er overholdt. Hvis grænserne konstateres overholdt, kan der højst pålægges ejer at få foretaget én støjmåling og eller -beregning om året. Målingerne/beregningerne skal foretages på/for de mest støjbelastede områder udenfor husdyrbrugets grund og under de mest støjbelastede driftsforhold - eller efter anden aftale med kommunen." Målinger/beregninger skal foretages af et firma eller laboratorium, der er godkendt af Miljøstyrelsen til at udføre "Miljømåling - ekstern støj".

Støv

27. Driften af husdyrbrugets anlæg må ikke medføre væsentlige støvgener udenfor ejendommens eget areal.

Skadedyr

28. Opbevaring af foder skal ske på sådan en måde, at der ikke opstår risiko for tilhold af skadedyr (rotter mv.).
29. Der skal overalt på ejendommen udføres effektiv flue- og skadedyrsbekæmpelse i overensstemmelse med de nyeste retningslinjer fra Aarhus Universitet, Institut for Agroøkologi.

Lys

30. For at undgå lysgener skal lyset slukkes når det ikke er påkrævet for produktionen eller af dyrevelfærdsmæssige årsager.

Uheld

31. Beredskabsplanen, der fastlægger hvornår og hvordan der skal reageres ved uheld, skal revideres årligt og skal kunne forevises ved miljøtilsyn på ejendommen. Planen skal være tilgængelig og synlig for ejendommens ansatte og andre, der arbejder på bedriften.

Ophør

32. Ved ophør af bedriften skal produktionsanlæg, husdyrgødnings- og foderopbevaringsanlæg tømmes og rengøres grundigt. Al miljøfarligt affald skal bortskaffes for egen regning efter den til enhver tid gældende lovgivning.

Udnyttelse og bortfald

En godkendelse efter §16a bortfalder, hvis den ikke er udnyttet inden 6 år efter, at godkendelsen er meddelt. Hvis en del af godkendelsen ikke er udnyttet, bortfalder godkendelsen for denne del.

Med udnyttet menes her, at byggeriet faktisk er afsluttet. I det der i dette tilfælde er tale om lovliggørelse af eksisterende forhold, så træder miljøgodkendelsen i kraft samtidig med der meddeles endelig godkendelse.

Hvis en godkendelsen efterfølgende ikke har været helt eller delvist udnyttet i 3 på hinanden følgende år, bortfalder den del af godkendelsen, der ikke har været udnyttet i de seneste 3 år. Udnyttelse anses her for at foreligge, når mindst 25 % af det tilladte eller godkendte produktionsareal udnyttes driftsmæssigt. Med driftsmæssig udnyttelse forstås, at der på det pågældende produktionsareal mindst produceres 50 % af det mulige indenfor rammerne af dyrevelfærdskrav eller andre relevante krav.

Revurdering

Husdyrbrugets miljøgodkendelse skal regelmæssigt og mindst hvert 10. år tages op til revurdering jf. § 40 i Bekendtgørelse om tilladelse og godkendelse mv. af husdyrbrug. Den første regelmæssige revurdering skal dog foretages, når der er forløbet 8 år. Det er planlagt at foretage første revurdering i 2027.

Meddelelesespligt

Kommunens godkendelse gælder for det konkrete projekt. Husdyrbruget må ikke udvides eller ændres bygnings- eller driftsmæssigt på en måde der indebærer forøget forurening før udvidelsen eller ændringen er godkendt. Hvis der sker ændringer i grundlaget for kommunens vurdering, skal der indsendes en ny ansøgning til kommunen. Dette gælder for eksempel ændringer i forhold til størrelsen af produktionsarealet, ændringer i dyretypen eller ændringer af staldsystem. Esbjerg Kommune skal have lejlighed til at vurdere, hvorvidt udvidelsen/ændringen kræver en ny godkendelse eller om udvidelsen/ændringen kan ske indenfor rammerne af denne godkendelse.

Øvrige forhold

Afgørelsen omfatter alene forholdet til husdyrbrugloven. Øvrige relevante godkendelser eller tilladelser skal indhentes særskilt.

Husdyrbruget skal til enhver tid leve op til de gældende regler i love og bekendtgørelser, uanset at de nævnte krav og regler kan være en skærpelse af denne godkendelses vilkår.

Offentliggørelse

Afgørelsen annonceres den 20. november 2019 på Miljø- og Fødevareministeriets Digital MiljøAdministration (www.dma.mst.dk) og Esbjerg Kommunes hjemmeside (Esbjerg Kommunes hjemmeside www.esbjergkommune.dk/om-kommunen/annoncer/landbrug.aspx).

Klagevejledning

Afgørelsen kan påklages til Miljø- og Fødevareklagenævnet. Klagefristen udløber den 18. december 2019 kl. 23:59.

Klageberettigede er ansøger, Miljøministeren, Styrelsen for Patientsikkerhed, enhver der har en individuel, væsentlig interesse i sagens udfald, samt foreninger og organisationer i det omfang de har klageret.

En klage skal indsendes via Klageportalen. Klageportalen kan findes via forsiden på www.naevneneshus.dk. Klageportalen ligger også på www.borger.dk og www.virk.dk. Man logger sig på med NEM-ID.

Klagen sendes automatisk via Klageportalen til Esbjerg Kommune. En klage er indgivet, når den er tilgængelig for Esbjerg Kommune i Klageportalen.

Miljø- og Fødevareklagenævnet afviser din klage, hvis du sender den uden om klageportalen, medmindre du er blevet fritaget for brug af klageportalen. Hvis du ønsker at blive fritaget for at bruge klageportalen, skal du sende en begrundet ansøgning via mail til Miljø- og Fødevareklagenævnet. Nævnet afgør herefter, om du kan fritages for at bruge klageportalen.

Når man klager opkræves der et gebyr. Gebyret er 900 kr. for borgere og 1.800 kr. for virksomheder og organisationer. Gebyret betales med betalingskort i Klageportalen og tilbagebetales hvis:

- Klagesagen fører til, at den påklagede afgørelse ændres eller ophæves,
- Klageren får helt eller delvis medhold i klagen, eller
- Klagen afvises som følge af overskredet klagefrist, manglende klageberettigelse eller fordi klagen ikke er omfattet af Miljø- og Fødevareklagenævnets kompetence.

Afgørelsen kan desuden indbringes til prøvelse hos domstolene inden 6 måneder efter, at afgørelsen er meddelt.

Udnyttelse af godkendelsen

Ifølge husdyrbrugloven har en klage over miljøgodkendelsen som udgangspunkt ikke opsættende virkning. Det betyder, at miljøgodkendelsen kan udnyttes uanset eventuelle klager, men dette begrænser dog ikke Miljø- og Fødevareklagenævnets mulighed for at ændre eller ophæve Esbjerg Kommunes afgørelse. Det vil være Miljø- og Fødevareklagenævnet, som kan oplyse om hvorvidt en klage har opsættende virkning.

Miljøteknisk beskrivelse og vurdering

Indledning

Husdyrbruget på Stenbrovej 7, 6740 Bramming har søgt om at ændre dyreholdet.

Denne del af godkendelsen indeholder en nærmere beskrivelse af det ansøgte og en vurdering af de miljøpåvirkninger, som ansøgningen giver anledning til.

Vurderingerne er foretaget med udgangspunkt i ansøgningen inklusiv miljøkonsekvensrapporten samt de beskyttelsesniveauer og retningslinjer, der er i husdyrbrugloven og tilhørende bekendtgørelser og vejledning¹. Påvirkningen af omgivelserne er beskrevet og vurderet dels i forhold til gener for omkringboende (lugt, støj, støv, fluer m.v.), og dels i forhold til påvirkning af miljø, natur og landskab.

Beskrivelse af husdyrbruget

I/S Lyngbjerggård ønsker mulighed for at ændre sammensætningen af svinebesætningen på Stenbrovej 7. Der ud over sker der jf. efterfølgende redegørelse lovliggørelse af farestalden og lovliggørelse af en lille udvidelse af smågrisestalden.

Husdyrbruget på Stenbrovej 7 fik i 2006 en miljøgodkendelse til at udvide produktionen fra 610 årssøer, 12.000 smågrise og 1.400 slagtesvin til 870 årssøer, 22.500 smågrise og 575 slagtesvin/polte. Bygningsmæssigt indgik etablering af en ny smågrisestald på 1.562 m² og udvidelse af en eksisterende stald (drægtigheds-, løbe- og farestald samt smågrise) med 1.113 m² med en ændret anvendelse til drægtigheds-, løbe- og farestald.

De bygningsmæssige udvidelser og ændringer blev ikke opført i overensstemmelse med miljøgodkendelsen fra 2006. Den nye smågrisestald blev opført med et areal på ca. 1.869 m², dvs. ca. 300 m² større end godkendt. Den eksisterende stald blev forlænget, men med et areal der var ca. 500 m² mindre end godkendt. I stedet blev der opført en ny fritliggende farestald på ca. 1.650 m² (heraf ca. 200 m² som foderlade).

Miljøgodkendelsen i 2013 indeholdte en stor udvidelse af dyreholdet udvides fra 870 årssøer, 22.500 smågrise og 575 slagtesvin/polte til 1.800 årssøer og 54.000 smågrise. Bygningsmæssigt indgik der en udvidelse af løbe- og drægtighedsstalden, farestalden og smågrisestalden samt etablering af to nye gyllebeholdere. Samtidig indeholdte miljøgodkendelsen også en lovliggørelse af eksisterende farestald og smågrisestald.

Der var i miljøgodkendelsen fra 2013 krav om installation af luftrensning i den eksisterende løbe- og drægtighedsstald samt i alle de nye staldafsnit. Der ud over var der krav om fast overdækning af husdyrbrugets fire gyllebeholdere (to eksisterende og to nye).

Udvidelsesprojektet i 2013 blev imidlertid ikke gennemført inden for den frist, der var fastsat for udnyttelse af miljøgodkendelsen.

¹ Husdyrbrugloven (LBK nr. 520 af 1. maj 2019 om husdyrbrug og anvendelse af gødning m.v.); Husdyrgodkendelsesbekendtgørelsen (BEK nr. 718 af 8. juli 2019 om godkendelse og tilladelse m.v. af husdyrbrug); Husdyrgødningsbekendtgørelsen (BEK nr. 760 af 30. juli 2019 om miljøregulering af dyrehold og om opbevaring og anvendelse af gødning) samt Miljøstyrelsens digitale husdyrvejledning.

I forbindelse med den indsendte ansøgning om miljøgodkendelse, som omfatter overgang til stipladsmodellen, skal kommunen vurdere om tidligere miljøgodkendelser er fuldt udnyttede og gældende.

Esbjerg Kommune vurderer, at det alene er lovliggørelsen af de to eksisterende stalde, der evt. kan betragtes som udnyttet ved miljøgodkendelsen fra 2013.

Der kan være tilfælde, hvor de enkelte dele i en miljøgodkendelse er så integrerede og har en sådan indbyrdes sammenhæng, at det ikke er meningsfyldt, at tale om delvis udnyttelse af en miljøgodkendelse.

Miljøgodkendelsen fra 2013 omfattede en stor udvidelse af både besætning, stalde og gødningsopbevaringsanlæg, og udvidelsen baserede sig på omfattende luftrensning af ventilationsluften i både eksisterende og nye staldanlæg og teltoverdækning af eksisterende og nye gyllebeholdere.

Det er Esbjerg Kommunens vurdering, at staldene og gyllebeholderne var så integrerede dele af projektet og havde en sådan teknisk sammenhæng, at der i nuværende situation med manglende udnyttelse af udvidelsesprojektet ikke kan være tale om delvis udnyttelse af miljøgodkendelsen fra 2013.

Miljøgodkendelsen fra 2013 anses derfor som bortfaldet. Retsvirkningen af dette er, at der igen skal ske lovliggørelse af farestalden og den ekstra udvidelse af smågrisestalden. Bygningerne lovliggøres med nærværende miljøgodkendelse.

Nudriften og 8 årsdriften i nærværende miljøgodkendelse tager derfor udgangspunkt i de stalde og gyllebeholdere, som blev godkendt i miljøgodkendelsen fra 2006 og efterfølgende udnyttet.

På vegne af ansøger har Sagro den 11. juli 2019 indsendt ansøgning om miljøgodkendelse via det it-baserede ansøgningssystem på www.husdyrgodkendelse.dk. Som en del af ansøgningen er der også indsendt en miljøkonsekvensrapport.

I forbindelse med behandlingen af ansøgningen har der været behov for supplerende oplysninger. Der har været mailkorrespondance med ansøgers konsulent og ansøgningsskemaet er revideret og genindsendt løbende. Det endelige ansøgningsskema har nr. 212247 og er version 3.

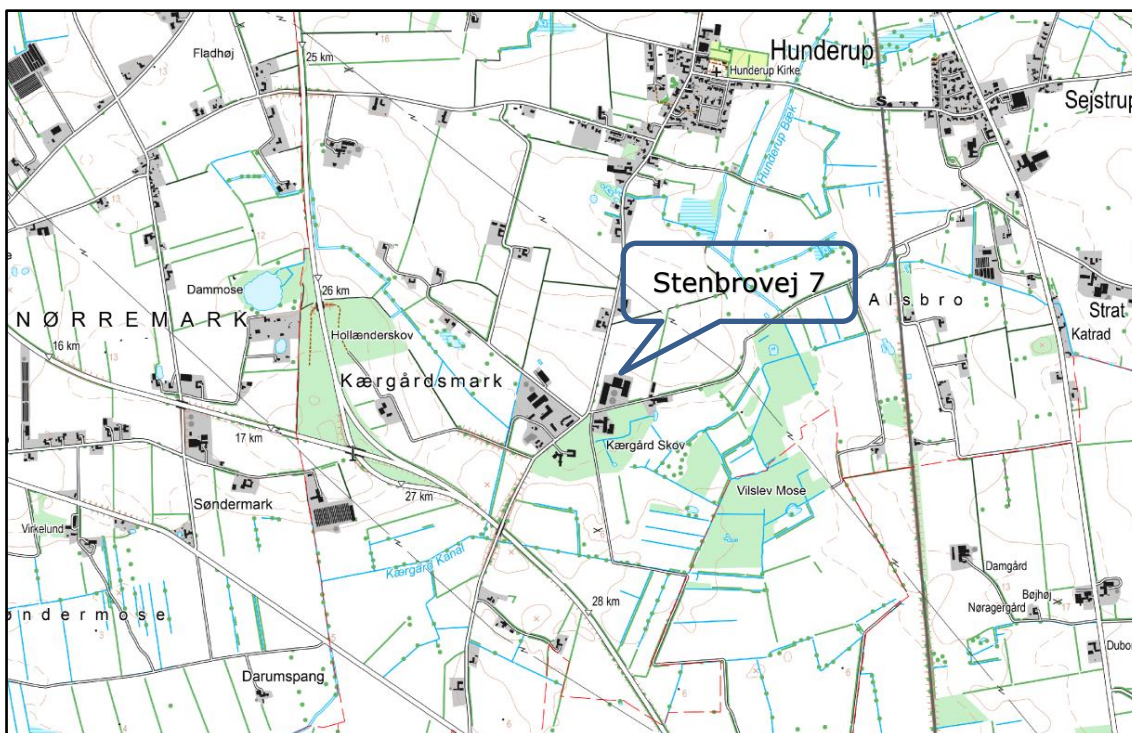
I/S Lyngbjerggård ejer og driver en række øvrige ejendomme herunder husdyrbrug hvorpå der også er svinehold. Nærmeste øvrige ejendom ligger ca. 3 km fra Stenbrovej 7. På grund af afstanden mellem ejendommene vurderes husdyrbruget på Stenbrovej 7 ikke at være teknisk eller forureningsmæssigt forbundet med øvrige ejendomme, og husdyrbruget på Stenbrovej 7 meddeles derfor en særskilt miljøgodkendelse.

Husdyrbrugets beliggenhed

Husdyrbruget er beliggende i landzone i område "24-030-340 Grønt danmarkskort" i Esbjerg Kommuneplan 2018-2030. Anvendelsen fastlægges til grønt danmarkskort med det sigte beskytte og udvikle levesteder og spredningskorridorer for vilde dyr og planter samt beskytte landskabelige og kulturhistoriske værdier. Der må ikke tildeles etableret eller ændret anlæg, så de naturmæssige og landskabelige værdier forringes. Ny bebyggelse og anlæg skal søges placeret uden for det grønne danmarkskort. Er det ikke muligt, stilles der krav om afskærmende beplantning. Eksisterende landbrug kan fortsættes i områderne.

Der kan etableres de til området anvendelse og drift nødvendige bygninger og anlæg.

Placeringen af husdyrbruget fremgår af kort 1.



Kort 1: Husdyrbrugets beliggenhed.

Husdyrbruget ligger ca. 570 m fra planlagt byzoneområde i Hunderup. Der er ikke eksisterende byzone tættere på end det planlagte byzoneområde.

Der er ingen samlet bebyggelse i landzone eller lokalplanlagte områder tættere på husdyrbruget end det planlagte byzoneområde i Hunderup.

Nærmeste nabobeboelse (Stenbrovej 5) ligger ca. 95 m fra husdyrbruget. Der er landbrugspligt på Stenbrovej 5.

Nærmeste nabobeboelse uden landbrugspligt er Kærgårdsvej 54, og den ligger ca. 200 m fra husdyrbruget.

Husdyrbrugloven fastsætter en række afstandskrav til husdyrbrugets beliggenhed.

De gældende afstandskrav og de aktuelle afstande fremgår af nedenstående tabel.

Nærmeste	Afstand	Beskrivelse	Afstandskrav
Nabobeboelse	95 m	Stenbrovej 5	50 m
Lokalplanområde	570 m	Planlagt byzone - Hunderup	50 m
Byzoneområder	570 m	Planlagt byzone - Hunderup	50 m
Sommerhusområde	>50 m	Ingen i nærheden	50 m
Naboskel	30 m	Naboskel mod syd - smågrisestald	30 m
Beboelse på samme ejendom	20 m	-	15 m

Levnedsvirksomhed	>25 m	Ingen i nærheden	25 m
Almen vandindvindingsanlæg	>50 m	Ingen i nærheden	50 m
Ikke almen vandindvindingsanlæg	>25 m	Ingen i nærheden	25 m
Vandløb	400 m 30 m	Skovfenne Bæk Grøft syd for slagtesvine-/poltestald	15 m /100 m for gyllebeholder til åbent vandløb
Dræn	>15 m	Ingen i nærheden	15 m
Sø	130 m	Sø ved Stenbrovej 5 - smågrisestald	15 m/100 for gyllebeholder til sø >100 m ²
Offentlig vej	25 m	Stenbrovej - smågrisestald	15 m
Kategori 1 og 2 natur	>10 m	Ingen i nærheden	10 m

Tabel 1: Oversigt over afstande sammenholdt med afstandskrav i husdyrlovgivningen.

Husdyrbruget opfylder de gældende afstandskrav.

Driftsbygninger

Der sker i forhold til den eksisterende bygningsmasse ingen ændringer eller nybygninger. Nærværende miljøgodkendelse indeholder en lovliggørelse af farstalden på ca. 1.650 m², og den indeholder en lovliggørelse af en smågrisestald, der er opført ca. 300 m² større end godkendt.

På ejendommen er der følgende bygninger, som angivet i nedenstående tabel.

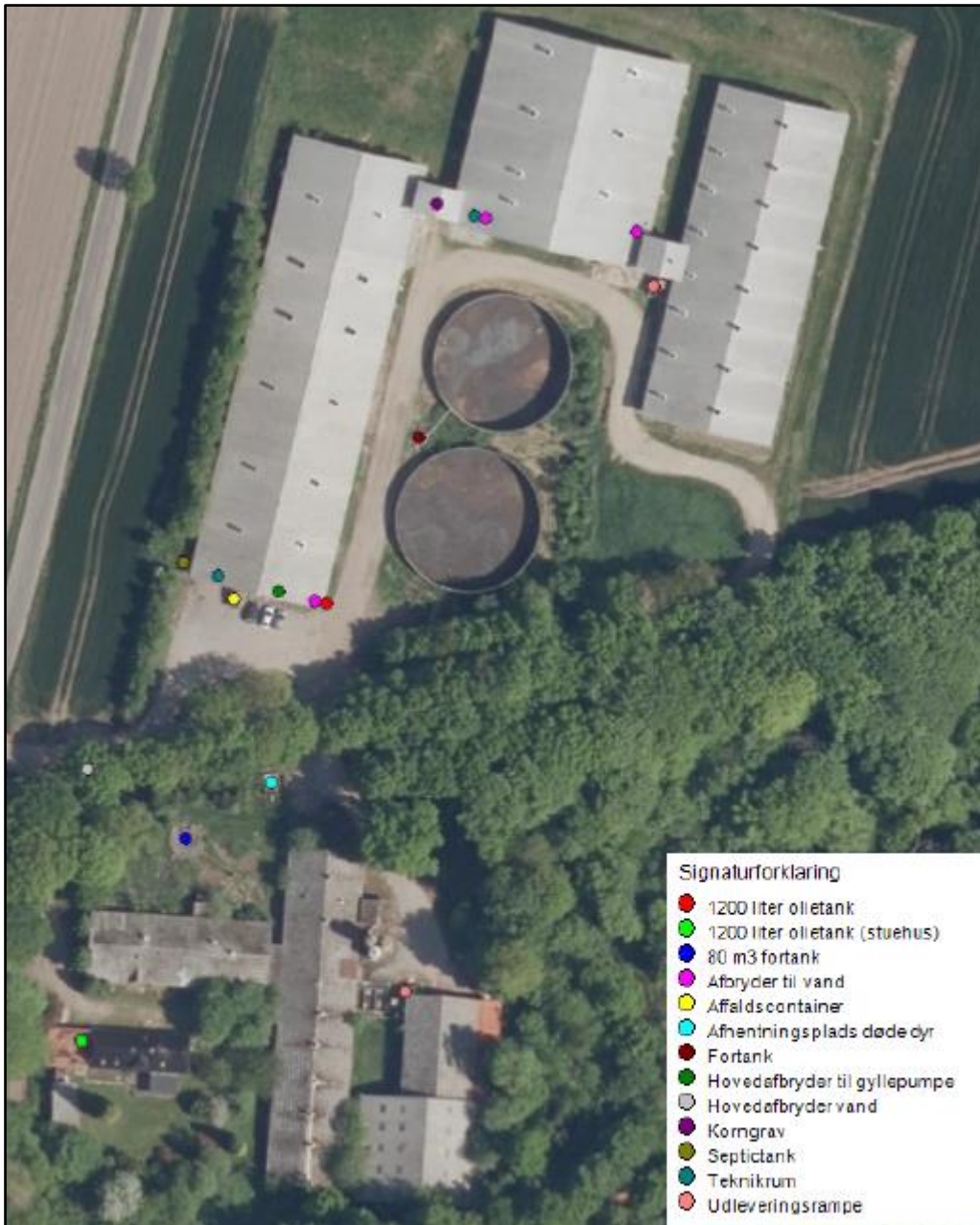
Nr.	Anvendelse	Areal / rumfang
1	Løbe- og drægtighedsstald	Ca. 2.524 m ²
2+3	Farestald og afsnit med foderlade	Ca. 1.291 m ² og ca. 200 m ² med foderlade i sydlig ende
4	Klimastald (smågrise)	Ca. 1.869 m ²
5	Gyllebeholder	2.300 m ³ /641 m ²
6	Gyllebeholder	2.800 m ³ /693 m ²
7	Slagtesvin (polte)	Ca. 625 m ²
8	Gl. stald – ikke i brug	Ca. 400 m ²
9	Gl. stald – ikke i brug	Ca. 450 m ²
10	Maskinhus	Ca. 925 m ²
11	Stuehus	-

Tabel 2: Bygningsforklaring til kort 2.

Driftsbygningernes placering fremgår af kort 2. På kort 3 er placering af olietanke, anlæg m.v. vist.



Kort 2: Situationsplan.



Kort 3: Situationsplan fortsat.

Dyrehold, staldsystem og produktionsareal

I ansøgningen er der for hvert staldafsnit angivet oplysninger om dyretype, staldsystem og produktionsareal. Oplysningerne fra ansøgningen fremgår af nedenstående tabel.

Af § 34 i husdyrgodkendelsesbekendtgørelsen fremgår det, at kommunen skal foretage en samlet vurdering af alle udvidelser foretaget indenfor de seneste 8 år. Ansøgningen indeholder derfor oplysninger om både ansøgt drift, nudrift og 8 års drift.

Stalde og produktioner						
Staldnavn	Staldstørrelse (m ²)	Ventilation	Kildehøjde	Produktion	Antal måneder udegående	Produktionsareal (m ²)
Ansøgt drift						
1. Løbe- og drægtighedsstald	2638	Mekanisk ventilation	6 m	(#184287) Søer, golde og drægtige. Individuel opstaldning, fuldspaltegulv	0	94
				(#184286) Søer, golde og drægtige. Individuel opstaldning, fuldspaltegulv	0	189
				(#184285) Søer, golde og drægtige. Løsgående, delvis spaltegulv	0	181
				(#184284) Søer, golde og drægtige. Individuel opstaldning, delvis spaltegulv	0	95
				(#184283) Søer, golde og drægtige. Løsgående, delvis spaltegulv	0	1411
				(#184282) Søer, golde og drægtige. Løsgående dybstrøelse	0	42
				3. Farestald	1484	Mekanisk ventilation
4. Klimastald	1932	Mekanisk ventilation	6 m	(#184298) Smågrise. Toklimastald, delvis spaltegulv	0	322
				(#184297) Smågrise. Toklimastald, delvis spaltegulv	0	1134
7. Poltestald	625	Mekanisk ventilation	6 m	(#184301) Slagtesvin. Drænet gulv + spalter (33 %/ 67%)	0	109
Sum						4594
Nudrift						
1. Løbe- og drægtighedsstald	2638	Mekanisk ventilation	6 m	(#186645) Søer, golde og drægtige. Individuel opstaldning, delvis spaltegulv	0	95
				(#186644) Søer, golde og drægtige. Løsgående dybstrøelse	0	42
				(#186607) Søer, golde og drægtige. Løsgående, delvis spaltegulv	0	1411
				(#186603) Søer, golde og drægtige. Løsgående, delvis spaltegulv	0	181
				(#186601) Søer, golde og drægtige. Individuel opstaldning, fuldspaltegulv	0	189
				(#186599) Søer, golde og drægtige. Individuel opstaldning, fuldspaltegulv	0	94
				4. Klimastald	1932	Mekanisk ventilation
7. Poltestald	625	Mekanisk ventilation	6 m	(#186643) Slagtesvin. Drænet gulv + spalter (33 %/ 67%)	0	109
Sum						3255

8 års drift						
1. Løbe- og drægtighedsstald	2638	Mekanisk ventilation	6 m	(#186610) Søer, golde og drægtige. Løsgående dybstrøelse		
				(#186608) Søer, golde og drægtige. Løsgående, delvis spaltegulv	0	42
				(#186606) Søer, golde og drægtige. Individuel opstaldning, delvis spaltegulv	0	1411
				(#186604) Søer, golde og drægtige. Løsgående, delvis spaltegulv	0	95
				(#186602) Søer, golde og drægtige. Individuel opstaldning, fuldspaltegulv	0	189
				(#186600) Søer, golde og drægtige. Individuel opstaldning, fuldspaltegulv	0	94
4. Klimastald	1932	Mekanisk ventilation	6 m	(#184300) Smågrise. Toklimastald, delvis spaltegulv	0	1134
7. Poltestald	625	Mekanisk ventilation	6 m	(#184303) Slagtesvin. Drænet gulv + spalter (33 %/ 67%)	0	109
Sum						3255

Tabel 3: Oplysninger om dyretype, staldsystem og produktionsareal.

Nudrift og 8 års drift:

I ansøgningen er nudrift og 8 års drift opgjort på baggrund af den hidtidige lovlige produktion på ejendommen på baggrund af følgende:

- Miljøgodkendelse i henhold til kapitel 5 i miljøbeskyttelsesloven fra 2006.

Esbjerg Kommune har foretaget en gennemgang af oplysningerne i ansøgningen og vurderer, at det angivne produktionsareal i nudrift og 8 års drift er korrekt. Produktionsarealerne, som lovliggøres i farestalden og smågrisestalden, indgår ikke i nudriften og 8 årsdriften.

Ansøgt drift:

I ansøgningen er der medsendt en nærmere beskrivelse af produktionsarealet i de enkelte stalde. Beskrivelsen kan ses i bilag 1. Produktionsarealet skal være indenfor de rammer, der fremgår af nedenstående kort 4.



Kort 4: Produktionsarealerne skal være placeret indenfor de røde felter.

Produktionsarealet defineres som det areal i stalden, hvor dyrene kan opholde sig, og har mulighed for at afsætte gødning (dvs. arealer hvor dyrene kan stå, gå og ligge).

I godkendelsen stilles der vilkår til produktionsarealet størrelse samt til dyretypen og staldsystemet i de enkelte staldafsnit.

Foder

Der anvendes færdigfoder til fodring af svinene, som opbevares i foderladen. Til smågrisene anvendes der tørfoder, og til søerne anvendes der vådfoder. Der fodres med én blanding til de diegivende søer, én blanding til de drægtige og gøldesøer og én blanding til poltene samt to forskellige blandinger til smågrisene. Foderets sammensætning optimeres efter dyrenes aktuelle behov, således de ikke tildeles flere næringsstoffer end der er behov for.

Kommunen vurderer, at der ved opbevaring og håndtering af foder ikke sker en væsentlig øget påvirkning af omgivelserne. Der stilles vilkår om, at foderopbevaringen skal ske på sådan en måde, at der ikke opstår risiko for tilhold af skadedyr.

Husdyrgødning

I ansøgningen er der oplyst følgende om lagre og gødningstype:

Opbevaringslagre					
Navn	Lagertype	Yderligere oplysninger	Bedste tilgængelige opbevaringsteknik	Dimension	Areal (m ²)
Ansøgt drift					
Gyllebeholder 1	Flydende				641
Gyllebeholder 2	Flydende				693
Nudrift					
Gyllebeholder 1	Flydende				641
Gyllebeholder 2	Flydende				693
8 års drift					
Gyllebeholder 1	Flydende				641
Gyllebeholder 2	Flydende				693

Tabel 4: Oversigt over opbevaringslagre og gødningstyper.

Den flydende husdyrgødning fra staldene pumpes via fortanken til gyllebeholder. I fortanken er der en el-pumpe, der pumper gyllen via jordledning til gyllebeholder. Gyllebeholderne tømmes vha. sugekran på gyllevogn.

Der er et mindre staldafsnit med dybstrøelse, som muges ud ca. 4-5 gange pr. år. Gødningen opbevares i gyllebeholderne, hvor halmen anvendes som flydelag.

Der er to gyllebeholdere, som kan indeholde henholdsvis 2.300 m³ og 2.800 m³. Derudover er der to fortanke med henholdsvis 85 m³ og 70 m³ kapacitet, og endelig kan der være 500 m³ i gyllekanalerne under staldene.

Der forventes en årlig produktion af flydende husdyrgødning på ca. 9.300 m³. Der er således ikke 9 måneders opbevaringskapacitet til flydende husdyrgødning på Stenbrovej 7, men ansøger ejer øvrige ejendomme med opbevaringskapacitet. Kravet om tilstrækkelig opbevaringskapacitet kan derfor opfyldes ved inddragelse af opbevaringskapacitet på disse ejendomme.

Husdyrgødningsbekendtgørelsen fastsætter krav til husdyrbrugets opbevaringskapacitet så det sikres, at udbringning af gødning kan ske i overensstemmelse med udbringningsreglerne.

Husdyrbruget har pligt til at udarbejde en opdateret opgørelse over kapaciteten, når der foretages ændringer på husdyrbruget. I forbindelse med miljøtilsyn på husdyrbruget vil Esbjerg Kommune sikre, at opbevaringskapaciteten er tilstrækkelig og at der foreligger en opdateret kapacitetsopgørelse baseret på det aktuelle dyrehold.

Zink

Ifølge husdyrgødningsbekendtgørelses § 33 er der i visse tilfælde en række restriktioner for anvendelser af husdyrgødning fra smågrise op til 25 kg, hvis smågrisene tildeles receptpligtig medicinsk zink.

Der kan opstå behov for anvendelse af medicinsk zink til behandling af diarré hos smågrisene.

På Stenbrovej 7 anvendes receptpligtig medicinsk zink til smågrise i 14 dage efter fravæning for at imødegå diarre.

Ved blandede besætninger (sohold med tilhørende smågrise op til 25 kg) vil andelen af husdyrgødning fra smågrisene normalt udgøre mindre end 40 % af den samlede mængde husdyrgødning. I nærværende sag er der desuden 575 slagtesvin/polte.

Brugen af medicinsk zink udfases helt i juni 2022.

På grundlag af den blandede besætning, vurderes brug af husdyrgødningen ikke at være i strid med gældende lovgivning i husdyrgødningsbekendtgørelsen. Derved minimeres risikoen for, at der vil ske en ophobning af zink, som på sigt forskyder balancen i jordens økosystemer og vandmiljøer.

Ressourceforbrug

Husdyrbrugets årlige ressourceforbrug i nudrift, såvel som ansøgt drift fremgår af nedenstående tabel.

Forbrug	Før udvidelse pr. år	Nudrift pr. år	Ansøgt pr. år
El	449.400 kWh	450.000 kWh	450.000 kWh
Vand	8.748 m ³	12.000 m ³	12.000 m ³
Fyringsolie	Max 1.000 l	1.000 l	1.000 l

Tabel 5: Energi- og vandforbrug.

Husdyrbrugets anlæg ligger ikke i område for særlig drikkevandsinteresse eller indenfor boringsnære beskyttelsesområder, nitratfølsomt indvindingsområde, eller sprøjtemiddelfølsomme indvindingsområde.

Der er ingen boringer tilhørende husdyrbruget. Vandforsyningen sker fra alment vandværk (Hunderup Vandværk).

Spildevandsledningerne, herunder tagvand, overfladevand og sanitært spildevand er adskilt fra hinanden efter gældende regler, for at undgå en forurening af overflade- og grundvand.

Vandforbruget på denne bedrift anvendes primært til drikkevand. Staldanlægget er fuldt udnyttet, og vandforbruget forventes derfor være uændret i ansøgt drift.

I alle stalde anvendes der drikkekopper eller vandventiler over krybber, hvorved vandspild undgås. Lækager identificeres, stoppes og repareres hurtigst muligt.

På ejendommen anvendes der energi i form af el og fyringsolie. Elforbruget anvendes hovedsagligt til ventilation, gyllekøling, gyllepumpning, belysning, foderfremstilling og udfodring.

Af energibesparende teknikker kan nævnes, lavenergipærer, og trinløs styring af ventilationen. Udendørs belysning er dagslysstyret eller har bevægelsescensor.

Til opvarmning af stalde og brugsvand i stalden anvendes der varme fra gyllekølingsanlægget.

Der opbevares fyringsolie i godkendte olietanke og evt. rengøringsmidler til brug i driften. Ejendommens jord er bortforpagtet. Det betyder at der ikke opbevares diesellole på ejendommen. På ejendommen anvendes der olie i form af fyringsolie.

Fyringsolien opbevares i to overjordiske tanke á 1.200 liter fra 1996 og 1997. Den ene er placeret udenfor ved indgangen ved smågrisestalden, og den anden er placeret ved stuehuset. Begge tanke er placeret på fast bund uden afløb. Fyringsolie anvendes til opvarmning af vand og til udtørring af staldene ifm. vask.

Olietanke er omfattet af olietankbekendtgørelsen² om indretning, etablering og drift af heraf.

Da der ikke er markdrift fra ejendommen, opbevares der ikke kemikalier og pesticider på ejendommen.

Bedriften er tilmeldt en sundhedsordning med dyrlægen, som kommer på besøg mindst en gang om måneden. Her udskriver dyrlægen den nødvendige medicin.

Medicinen opbevares i et køleskab i stalden. Eventuelle medicinrester returneres til dyrlæge eller apotek. Det er dog sjældent, at det sker, da alt det indkøbte opbruges.

Skarpe og spidse genstande opbevares i lukket beholder i stalden, og afleveres til dyrlæge eller på kommunal genbrugsstation.

Det vurderes at hjælpeofferne håndteres på forsvarlig vis.

Det er Esbjerg Kommunes vurdering, at det oplyste forbrug af ressourcer ligger indenfor rammerne af, hvad der må forventes i forhold til den ansøgte produktion.

Det vurderes ligeledes, at de anførte ændringer i forbruget og på husdyrbrugets anlæg ikke vil have en væsentlig indvirkning på miljøet.

Affald

I den daglige drift vil der være en række affaldsprodukter til bortskaffelse via kommunale ordninger og modtagestationer. Affaldet tilstræbes opbevaret og bortskaffet i overensstemmelse med affaldsregulativerne for Esbjerg Kommune.

Dagrenovation samt pap og papir fra bedriften fyldes i affaldscontainer. Affaldscontaineren tømmes hver 14. dag via den kommunale ordning.

Forbrændingseget affald fra produktionen opbevares i container syd for drægtighedsstalden. Pt. er der en aftale med HCS omkring bortskaffelse.

² Bekendtgørelse nr. 1611 af 10. december 2015 om indretning, etablering og drift af olietanke, rørsystemer og pipelines.

Normalt produceres der ikke "ikke forbrændingseget affald" (f.eks. eternit, glaserede fliser og tegl, imprægneret træ o.l.). på ejendommen, men i tilfælde af den type affald opstår, så bortskaffes det til kommunal genbrugsplads.

Eventuelt jernaffald bortskaffes til skrothandler.

Øvrigt farligt affald som f.eks. lysstofrør, el-spærpærer, batterier eller spraydåser indsamles i servicerum, og leveres til kommunal modtagestation.

Døde dyr opbevares overdækket af et kadaverdækket på plads syd for Stenbrovej. Placeringen af afhentningsstedet ligger ugeneret i forhold til nabobeboelser og forbi-passerende. Døde dyr tilmeldes til afhentning af DAKA senest 24 timer efter døds-faldet er konstateret.

Husdyrbrug er omfattet af Esbjerg Kommunes regulativ for husholdningsaffald samt regulativ for erhvervsaffald. Der stilles i miljøgodkendelsen vilkår om, at husdyrbrugs affald skal bortskaffes i henhold til Esbjerg Kommunes gældende regulativer, ligesom der stilles vilkår til opbevaring og håndtering af olie- og kemikalier.

Spildevand/restvand

Tagvand fra drægtighedsstalden og slagtesvine-/poltestalden ledes via dræn til Kærgård kanal. Tagvand fra farestalden og smågrisestalden ledes til faskiner.

Sanitært spildevand fra husdyrbruget ledes til septiktank.

Øvrigt spildevand fra rengøring af stalde og drikkevandsspild ledes i gyllen, og opbevares i gyllebeholderne.



Kort 5: Oversigt over afløbsforhold.

Det vurderes, at den samlede håndtering af spildevand sker på forsvarlig vis, og at husdyrgødningsbekendtgørelsens generelle krav til håndtering af spildevand/restvand er tilstrækkelige til at beskytte omgivelserne mod forurening fra spildevand.

Husdyrbrugets påvirkninger af omgivelserne – lugt, støj, mm.

Enhver husdyrproduktion giver anledning til lugt inden for de nærmeste omgivelser. Hvor stort et område der påvirkes af lugt, afhænger af hvor stort et produktionsareal, der er på ejendommen, og hvilken dyreart der er tale om. Desuden spiller vindretning, terræn- og beplantningsforhold ind.

Husdyrproduktion kan herudover medføre støj, samt gener fra lys, fluer og andre skadedyr. Særligt i forbindelse med driftsforstyrrelser og uheld er der risiko for påvirkning af jord, grundvand og overfladevand.

Påvirkning af landskabet samt den omgivende natur behandles nedenfor i afsnittet om husdyrbrugets påvirkning af landskab og natur.

Lugt

Der udledes lugt fra stalde, husdyrgødningslagre m.m. De primære kilder til lugt fra dyrehold er staldventilationsluft samt håndtering og opbevaring af husdyrgødning.

Mange forhold kan påvirke lugtemissionen fra stalde. Udover dyretypen og størrelsen af produktionsarealet er det f.eks. staldindretning, ventilationssystem (afkasthøjde), geografisk placering, strøelse, gødningshåndtering, fodring samt hygiejne i stalden.

Overpumpning af gylle fra fortank til gyllebeholder sker 2 gange ugentlig. Omrøring af gyllebeholdere foretages før udbringning på markerne primært om foråret.

Håndtering af gylle internt på ejendommen sker afskærmet af enten bygninger eller beplantning mod nærmeste nabobeboelser.

Håndtering af husdyrgødning reguleres af husdyrgødningsbekendtgørelsen. For yderligere at imødegå uheld ved håndtering og pumpning af gylle inklusive påfyldning af gyllevogne, stilles der regulerende vilkår til dette.

Det vurderes, at det ikke er relevant at stille skærpede krav til tidsrum for pumpning og omrøring af gylle, da der ikke er nabobeboelser i umiddelbar nærhed af be-driften, som vurderes at blive væsentligt påvirket ved intern håndtering af gylle.

Der er mekanisk ventilation, der er i drift i alle stalde hele året.

I staldene 1, 3 og 4 jf. kort 2 er der installeret gyllekøling, som har en lugtreducerende effekt. Gyllekølingen er i drift hele året, og den lugtreducerende effekt er 3 %.

Lugtgener fra stalden vurderes på grundlag af det beskyttelsesniveau for lugt, som er fastlagt i husdyrlovgivningen. Hvis beskyttelsesniveauet for lugt er overholdt, vurderes husdyrbruget som udgangspunkt ikke at give anledning til væsentlige lugtgener.




Husdyrbruget skal overholde bestemte lugtgeneafstande. Geneafstanden beskriver den afstand, som der minimum skal være fra husdyrbruget til forskellige områder.

Geneafstanden fastsættes under hensyntagen til forskellige områders følsomhed overfor lugt. Eksempelvis vil beboere i landområder med tilknytning til landbrugserhverv oftest have en højere tolerancetærskel overfor lugt end beboere i byområder.

Beboelsesejendomme med landbrugspligt er ikke omfattet af beskyttelsesniveauet for lugt.

Geneafstanden beregnes i ansøgningssystemet efter to forskellige modeller hhv. den "ny lugtvejledning" og "FMK-vejledningen". Det er den længste geneafstand der skal overholdes. I beregningerne korrigeres der for vindretning og påvirkning fra andre husdyrbrug, i det omfang det er relevant.

Resultatet af lugtberegninger fremgår af nedenstående tabel.

Bebyggelse	Kumulation	Model	Ukorrigeret geneafstand (m)	Korrigeret geneafstand (m)	Vægtet gennemsnitsafstand (m)	Genekriterie overholdt
 Kjærgårdsvej 54	0	FMK	185,2	185,2	276,7	Ja
 Kjærgårdsvej 25	1	NY	411,7	452,8	798,6	Ja
 Kærgård Hgd., Hunderup	1	NY	576,1	633,7	633,7	Ja

Tabel 6: Resultat af lugtberegninger.

Nærmeste bolig uden landbrugspligt er Kjærgårdsvej 54. Nærmeste byzone er den planlagte byzone ved Hunderup. Der er ingen samlet bebyggelse i nærheden, selvom der i ansøgningen er opmålt til Kjærgårdsvej 25.

Geneafstanden afsættes normalt i centrum af stalden. I ansøgningen er der flere staldafsnit, der hver bidrager med lugt. Ansøgningssystemet beregner derfor en vægtet gennemsnitsafstand, som tager hensyn til lugten fra de enkelte stalde og staldenes indbyrdes placering. For at beskyttelsesniveauet er overholdt, skal den vægtede gennemsnitsafstand være større end den korrigerede geneafstand.

I ansøgningen er den vægtede gennemsnitsafstand større end den korrigerede geneafstanden til hhv. nabobeboelse, samlet bebyggelse og byzoneområde. Beskyttelsesniveauet for lugt er dermed overholdt, og husdyrbruget forventes ikke at give anledning til væsentlige lugtgener for omkringboende.

Lugt vil kunne registreres udenfor geneafstanden, men i en grad, så man ikke vil karakterisere det som væsentlig generende.

Der stilles vilkår om, at husdyrbruget ikke må give anledning til væsentlige lugtgener. Desuden stilles der vilkår til drift af gyllekølingsanlægget, da dette er en forudsætning for lugtberegningerne.

Støj og rystelser

De væsentligste støjkloder på et svinebrug er staldventilation, gyllepumper, foderleverancer, støj fra transporter m.v.

Alle svinestalde er installeret med mekanisk ventilation, der kører året rundt.

Udslusning af gylle fra stald til fortank sker løbende. Overpumpning af gylle fra fortank til gyllebeholder sker to gange hver uge vha. støjsvag elpumpe. Omrøring af gyllebeholderne sker forud for udkørsel af gylle på markerne primært om foråret.

Leverancer af foder foregår en-to gange ugentlig og af kort varighed. Korngraven er beliggende mellem drægtighedsstalden, bygning 1 jf. kort 2 og farestalden bygning 3 og der ud over afskærmet af eksisterende gyllebeholdere, hvilket begrænser støjen til de nærmeste naboer. Øvrig håndtering af foder sker indendørs.

Det vurderes, at støj fra de interne støjkluder ikke vil medføre væsentlige gener ved de omkringliggende boliger på grund af afstanden, og støjkluderne er afskærmet af bygninger mod nærmeste naboboliger.

Det vurderes ligeledes, at der ikke er interne aktiviteter, som medfører rystelser udenfor ejendommens matrikel. Kørsel på de interne transportveje på ejendommen vurderes heller ikke at give anledning til gener i form af rystelser på naboejendommene.

I Miljøstyrelsens vejledning nr. 5/1984 om "ekstern støj fra virksomheder" anføres ingen grænseværdier for støjbelastningen fra virksomheder ved boliger i det åbne land. Dog anføres, at man som udgangspunkt ved fastsættelse af støjgrænser ved nærmest liggende boliger bør anvende de grænseværdier, der gælder for områder med blandet bolig- og erhvervsbebyggelse. Disse værdier fastsættes som vilkår i miljøgodkendelsen.

For at sikre mulighed for indgreb stilles vilkår om, at Esbjerg Kommune kan stille krav om, at beregning/måling af virksomhedens støjbelastning i omgivelserne udføres på virksomhedens bekostning.

Støjbelastningen fra transporter vurderes ud fra antallet af til- og frakørsler. Tabellen nedenfor indeholder en oversigt over transporttyper og antal for både nudrift og ansøgt drift.

Transporter forekommer i forbindelse med levering af foder, gødning, brændstof og andre forbrugsstoffer. Der sker desuden transporter i forbindelse med afhentning af levende og døde dyr. Endelig er der transporter i forbindelse med udbringning af husdyrgødning.

Transporttype	Før udv.	Nudrift	Ansøgt	Bemærkninger
Levering af dyr	52	104	104	Polte
Afhentning af dyr	52	52	52	Afhentning af smågrise Søer til slagteri
		26	26	
Indlevering af foder / korn	52	104	104	
Fyringsolie	3	3	3	
Udbringning af husdyrgødning	403	375	375	
Døde dyr	52	52	52	
Renovation	26	26	26	Beboelse Drift
		4	4	
Øvrige	-	12	12	
I alt	640	658	658	

Tabel 7: Oversigt over transporter. En transport svarer til en til- og frakørsel.

Samlet set sker der ingen ændringer i antallet af transporter fra den nuværende drift til ansøgt drift, mens der i forhold til situationen før farestalden og smågrise-stalden blev opført (mellem 2008-2010) og løbe- og drægtighedsstalden blev udvidet er sket en mindre stigning.

De fleste transporter er med husdyrgødning. Derfor er belastningen med transporter i en kortere afgrænset periode i forbindelse med sæsonen for gyllekørsel. I højsæsonen kan det være nødvendigt med transporter i weekenden og uden for normal arbejdstid.

Andre transporter foregår normalt i dagtimerne og på hverdage. Afhentning af levende dyr kan dog ske døgnet rundt i henhold til slagteriets køreplaner.

Til ejendommen er der fire indkørsler, se kort 6. Det er primært de tre indkørsler nord for vejen, der anvendes i forbindelse med driften. Den vestligste indkørsel (rød pil) af de to syd for vejen er indkørslen til stuehuset og den østligste er til poltestalden.



Kort 6: Oversigt over til og frakørselsforhold.

Udgangspunktet er, at færdsel på offentlig vej alene reguleres af politiet efter færdselslovens regler. I en godkendelse kan der derfor primært stilles vilkår om anvendelse af bestemte adgangsveje til bedriften. For husdyrbrugets egne køretøjer kan der herudover stilles vilkår om hvilke veje, der skal benyttes ved til- og frakørsel. Endelig kan der stilles vilkår om, at til- og frakørsel kun må ske på bestemte tidspunkter.

Spørgsmål om f.eks. belastning af det lokale vejnet reguleres ikke af husdyrgodkendelsesloven, men af den relevante vejlovgivning og afgøres af de relevante vejmyndigheder.

Det vurderes, at der ikke er nabobeboelser i nærheden af ejendommens ind- og udkørsler, som vil blive generet af transportere til og fra ejendommen.

Støj i forbindelse med til- og frakørsel samt støj fra interne transportere (trafik på egen grund) reguleres af de fastsatte vilkår til støj.

Brug af maskiner i landbruget kan i nogle tilfælde give anledning til vibrationsgener. Dette vil typisk være rystelser maskinføreren udsættes for, fremfor rystelser der giver gener for det omgivende miljø. Denne type rystelser er en arbejdsmiljøfaktor og vurderingen af dette forhold indgår i arbejdspladsvurderingen (APV) og behandles ikke nærmere her.

I forbindelse med transportere kan der være vibrationer fra køretøjerne. Dette vil dog ikke være i et omfang der overstiger, hvad der almindeligvis må forventes fra kørsler på landets veje. Der er ikke nabobeboelser beliggende umiddelbart op til veje eller indkørsler. Rystelser fra ejendommen eller transportere i forbindelse med driften af denne forventes derfor ikke at give gener for omgivelserne.

Støv, fluer og skadedyr

Den primære kilde til støv er ventilationsanlægget. I alle stalde med undtagelse af farestaldene, er der overbrusningsanlæg, der reducerer mængden af støv.

I forbindelse med håndtering af foder, levering af foder m.m., kan der opstå støvgener. Alt foder opbevares i udendørs (korngrave) eller indendørs i lukkede siloer.

Transport af foder mellem fodersiloerne og stalden foregår i et lukket system, der ved er støvgener fra håndtering af foder meget begrænset.

Der anvendes vådfoder til alle søerne, hvorved støvgener reduceres.

I særlige tilfælde kan der opstå støvgener ved kørsel på interne transportveje.

Det vurderes, at driften, i betragtning af afstanden til naboer og transportvejenes placering, vil kunne foregå, uden at det medfører støvgener for omkringboende.

For at sikre, at tilsynsmyndigheden kan håndhæve støvgener, stilles dog vilkår om, at husdyrbruget ikke må give anledning til støvgener, som tilsynsmyndigheden finder væsentlige.

For at bekæmpe skadedyr som kan være til gene for selve ejendommen og omkringboende foretages regelmæssig bekæmpelse af fluer, rotter og mus. Alle uden-dørs arealer samt områder omkring foderopbevaring holdes ryddelige og rene.

Fluer bekæmpes rovfluer og de til enhver tid nyeste retningslinjer fra Aarhus Universitet, Institut for Agro-økologi følges.

Rottebekæmpelse sker via et autoriseret rottebekæmpelsesfirma.

Som nævnt under afsnit vedrørende foder stilles vilkår om opbevaring af foder i relation til risiko for tilhold af skadedyr. Samtidig stilles der vilkår om, at skadedyr skal bekæmpes i overensstemmelse med retningslinjer fra Aarhus Universitet, Institut for Agro-økologi, og der stilles vilkår om ejendommen skal holdes ryddelig og ren.

Lys

Der er lys i løbeafdelingen, bygning 1 jf. kort 2 i 12 - 16 timer i døgnet af hensyn til søernes reproduktion. I øvrige staldbygninger er der kun lys i staldene, når der arbejdes. Lyset i staldene kan ses fra vinduerne i siden af bygningerne. Bygning 1 som indeholder løbeafdelingen er afskærmet af beplantning mod syd og vest, og omkranset af andre bygninger. Det vurderes derfor, at lyset ikke vil være væsentligt generende for omgivelserne.

Ved døre og porte er der udendørsbelysning, som er styret af følere.

Ejendommen er indrettet således, at udlevering af dyr kan ske uden, at lyset på læsserampen vil være til gene for omkringboende, da den er afskærmet af bygning og beplantning.

Det vurderes, at husdyrbruget kan drives, uden at det medfører væsentlig lyspåvirkning af omgivelserne. Der stilles vilkår om, at lys skal være slukket, når det ikke er påkrævet af produktionsmæssige eller dyrevelfærdsmæssige årsager.

Driftsforstyrrelser og uheld

For at minimere risikoen for nedsivning af stoffer til grundvandet samt beskyttelse af det omgivende miljø, er der redegjort for procedure for håndtering af gylle, kemikalier og olie ved uheld på husdyrbruget.

Redegørelse for mulige uheld

Umiddelbare risici for uheld i forbindelse med driften, der kan medføre en øget forurening, vil være: brand, uheld med eller ved gyllebeholderne herunder f.eks. beskadigelse af gyllebeholderne ved strejf eller påkørsel eller på anden måde ved lækage eller overløb, der vil medføre udsivning af gylle. Eller spild af kemikalier eller olie.

Minimering af risiko for uheld

Hvis der sker spild af olie under påfyldning, som ikke umiddelbart kan fjernes ved afgravning eller ved brug af sugemateriale (savsmuld eller lign.), vil både Alarmcentral (tlf. 112) og Miljøvagten blive kontaktet. Hvis der er mistanke om, at olie eventuelt kan sive ud af tanken, vil tanken blive tømt for olie. Såfremt det drejer sig om en mængde, som ejer ikke selv har mulighed for at fjerne, vil enten brandvæsenet eller en slamsuger, der må tage imod olieaffald, blive kontaktet, så tanken kan blive tømt. Såfremt der er sket spild, der ikke kan fjernes, vil både Miljøvagten og Alarmcentralen (tlf. 112) blive kontaktet.

Der er ikke markdrift fra ejendommen, da ejendommens jord er bortforpagtet. Det betyder, at der ikke opbevares kemikalier og pesticider på ejendommen.

Gyllebeholderne ligger i en afstand af ca. 400 m fra Skovfenne Bæk, og der er ca. 170 m til sø på Stenbrovej 5.

Gyllebeholderne er underlagt 10-års kontrol, hvor en kontrollant kontrollerer beholderens tæthed og kabler over og under terræn. Derudover er gyllebeholderne placeret sådan, at de er under dagligt opsyn for eventuelle revner, rust på synlige kabler, gylleudsivninger og andet. Ved påkørsel eller strejf af gyllebeholderne med maskiner eller andet vil eventuelle revner blive tilset med det samme og udbedret straks. Hvis revnen ikke kan udbedres ved egen hjælp, vil beholderproducenten blive kontaktet om assistance.

Gylletankene tømmes med selvlæssende gyllevogne påmonteret sugekran.

Hvis gyllebeholderen skulle springe, vil alarmcentralen på tlf.: 112 blive kontaktet øjeblikkeligt. Ved driftsuheld, hvor der er sket, eller hvor der er fare for at ske en større forurening af omgivelserne, vil alarmcentralen straks blive kontaktet på tlf.: 112. I tilfælde af lækage på gyllebeholderen vil der ikke ske en hurtig afstrømning, da terrænet omkring ejendommen er forholdsvis fladt. Det vil dog efterhånden løbe mod Stenbrovej syd for gyllebeholderne. Tagvandsbrønd ved drægtighedsstalden afblændes, således at det sikres, at der ikke løber gylle via dræn til vandløb.

Der er ingen grøfter eller vandløb i nærheden, hvor gyllen kan løbe i. Der vil ske en opdæmning af gyllen vha. jord/halmballer eller lignende, for at undgå at gyllen spreder sig. Der er udarbejdet en beredskabsplan for ejendommen.

I husdyrgødningsbekendtgørelsen er der fastsat en række krav til sikring af gyllebeholdere. Beholdere beliggende nærmere end 100 meter fra et vandløb eller en sø (>100 m²) skal jf. husdyrgødningsbekendtgørelsen have etableret et alarmsystem, som kan registrere pludselige fald af overfladen i beholderen og meddele dette elektronisk til driftsherren.

Beholdere, der samtidig er beliggende i et risikoområde, skal desuden have etableret en beholderbarriere, evt. i form af jordvold, der mindst kan tilbageholde den del af beholderens indhold, der er beliggende over terræn. Jf. husdyrgødningsbekendtgørelsen defineres et risikoområde som et område, hvor terrænet skrånede med en gennemsnitlig hældning på mere end 6 grader fra beholderen mod vandløbet.

Da gyllebeholderne ligger mere end 100 m fra vandløb og søer, og da terrænet ikke hælder mere end 6 grader er der i husdyrgødningsbekendtgørelsen ikke fastsat særlige krav til sikring af gyllebeholdere.

På baggrund af beholdernes beliggenhed og terrænforhold vurderer Esbjerg Kommune, at husdyrgødningsbekendtgørelsens generelle krav til håndtering af husdyrgødning er tilstrækkelige til at imødegå forurening i forbindelse med et eventuelt gylleudslip, og at der i det konkrete tilfælde ikke er behov for at skærpe husdyrbekendtgørelsens regler for sikring af gyllebeholdere. Dog stilles der i miljøgodkendelsen vilkår om, at pumpning af gylle skal foregå under opsyn.

Opbevaring af olie- og kemikalier er beskrevet i afsnittet om råvarer og hjælpestoffer. Der stilles vilkår til håndtering og opbevaring af olier og kemikalier og affald herfra samt til tankning på tæt bund.

Husdyrbruget har udarbejdet en beredskabsplan, der beskriver hvornår og hvordan, der skal reageres i tilfælde af driftsforstyrrelser/uheld. Der stilles vilkår om, at beredskabsplanen skal revideres årligt, at planen skal kunne forevises tilsynsmyndigheden på forlangende, og at planen skal være tilgængelig og synlig for ejendommens ansatte.

Egenkontrol

- Der laves E-kontrol.
- Brug af sprøjtemidler registreres (Sprøjtejournal).
- Der overvåges ved gyllepumpning.
- Der udføres 10-årig beholderkontrol.
- Der føres logbog over gylletanke.

- Kontrol med gødningsmængder, gødningsanvendelse, antal dyr etc. udføres efter gældende lovkrav (gødningsregnskab og husdyrindberetning) og kontrolleres af Landbrugsstyrelsen. Anvendelse og udarbejdelse af mark-/gødningsplaner er et af hovedpunkterne i BAT-kravene. Det opfyldes til fulde. Det er et styringsredskab, der sikrer, at afgrøderne gødes efter behov, at gødning tilføres markerne når vejret tillader det så næringsstoffudledningen til det omgivende miljø minimeres.

På baggrund af ovennævnte beskrivelse og de stillede vilkår vurderes det, at husdyrbruget har taget de nødvendige foranstaltninger til at imødekomme uheld og unormale driftsforstyrrelser.

Husdyrbrugets påvirkninger af landskab og natur

Bygningsmæssige ændringer på et husdyrbrug kan indvirke på den landskabelige oplevelse, såvel som på kulturmiljøet.

Ammoniakfordampningen fra husdyrbruget kan påvirke den omkringliggende natur med dens bestande af vilde planter og dyr samt deres levesteder.

Landskab og kulturmiljø

I bekendtgørelse om godkendelse og tilladelse mv. af husdyrbrug fremgår det, at kommunen skal vurdere, hvorledes nybyggeri påvirker det omkringliggende landskab. Kommunen skal i den forbindelse foretage en afvejning af på den ene side placeringen af det ønskede byggeri og nødvendigheden for det pågældende husdyrbrug overfor på den anden side de landskabelige hensyn i området.

Placering og erhvervmæssig nødvendighed:

Ved det ansøgte projekt ønskes lovliggjort en allerede opført farestald på 1.291 m² og en smågrisestald på 1.869 m².

Strukturudviklingen i landbruget går mod større husdyrbrug, og et husdyrbrug af denne størrelse i svin vurderes ikke at være usædvanlig stort efter danske forhold.

De to eksisterende stalde er opført i tilknytning til eksisterende bygningsmasse på Stenbrovej 7, der udgør et samlet bebyggelsesareal for stalde og gyllebeholdere m.v. på ca. 1 ha. Bygningerne betragtes pga. deres størrelse ikke som meget store landbrugsbygninger med industriel karakter.

Der er ikke tale om driftsbygninger i forbindelse med udvidelsen, der kan betegnes som fællesanlæg, idet bygningerne alene knytter sig til driften på Stenbrovej 7.

Esbjerg Kommune finder i øvrigt, at der ikke er noget usædvanligt ved staldene, der er opført i samme byggestil herunder samme dimensioner og materialevalg som eksisterende bygninger, der forlænges.

Esbjerg Kommune vurderer samlet, at de opførte stalde, der ønskes lovliggjort, skal betragtes som erhvervmæssig nødvendige for den pågældende ejendom. Esbjerg Kommune lægger vægt på, at bygningerne ikke kan karakteriseres som meget store landbrugsbygninger med industriel karakter. I øvrigt kan bygningerne ikke betegnes som usædvanlige, da bygningerne er opført i samme byggestil og i tilknytning til eksisterende bygningsmasse.

Landskabelige hensyn og vurdering:

I forbindelse med byggeriet af nye anlæg er der foretaget en landskabsanalyse. Denne er vedlagt i sin helhed i bilag 2. Det vigtigste uddrag af landskabsanalysen er gengivet herunder.

Det vurderes, at bygningsmassen, i sig selv, har en vis påvirkning af landskabet i det landskabsrum, hvor det ligger, grundet bygningsmassens omfang. Den stedlige påvirkning af landskabet vil dog ikke blive forøget væsentlig i forhold til den påvirkning, der blev godkendt på lokaliteten med miljøgodkendelsen fra 2006.

Der stilles derfor ingen vilkår.

Ammoniakpåvirkning af naturområder

I husdyrgodkendelsesbekendtgørelsen er der fastlagt beskyttelsesniveauer for ammoniak. Dette beskyttelsesniveau skal anvendes ved vurdering af, om husdyrbrugget medfører væsentlige virkninger på miljøet. I særlige tilfælde kan der stilles vilkår, der rækker udover det fastsatte beskyttelsesniveau.

Ligeledes påhviler det kommunen at vurdere konkret, om en ansøgt aktivitet vil være i overensstemmelse med Habitatdirektivforpligtelserne. Ifølge bekendtgørelsen om udpegning og administration af internationale naturbeskyttelsesområder samt beskyttelse af visse arter³, skal der foretages en vurdering af, om projektet i sig selv eller i forbindelse med andre planer og projekter kan påvirke et internationalt naturbeskyttelsesområde væsentligt. Desuden skal der ske en vurdering af om det ansøgte projekt kan beskadige eller ødelægge yngle- og rasteområder i det naturlige udbredelsesområde for de dyrearter, der er optaget i Habitatdirektivets bilag IV eller ødelægge de plantearter der er optaget i Habitatdirektivets bilag IV.

Ammoniakemission

I ansøgningen beregnes ammoniakemissionen fra husdyrbruget i ansøgt drift, nudrift og 8-års drift.

Driftstype:	Ammoniakemission fra staldafsnit (kg NH ₃ -N/år)	Ammoniakemission fra lagre (kg NH ₃ -N/år)	Ammoniakemission fra husdyrbruget (kg NH ₃ -N/år)
Ansøgt drift	4271,6	533,6	4805,3
Nudrift	3544,4	533,6	4078,1
8 års-drift	3544,4	533,6	4078,1

Tabel 8: Samlet ammoniakemission fra husdyrbruget (stald og lager).

Beregningerne viser, at ammoniakemissionen øges fra 4.078 kg NH₃/år til 4.805 kg NH₃/år. Det er overgangen til den nye stiplads-model, der beregningsteknisk medfører en større emission af ammoniak fra husdyrbruget i ansøgt drift sammenlignet med nudrift og 8 års drift.

Staldsystemerne i de enkelte stalde er: delvis spaltegulv samt lille afsnit med dybstrøelse i løbe-, drægtigheds- og farestalde. I smågrisestalden er der delvis spaltegulv i to-klimastald, og i stalden med slagtesvin/polte er der drænet gulv + spalter (33/67 %) i poltestald.

³ Bekendtgørelse nr. 1595 af 6. december 2018 om udpegning og administration af internationale naturbeskyttelsesområder samt beskyttelse af visse arter.

Der ud over er der gyllekøling i drægtigheds- og løbestalden, farestalden og smågrisestalden med en ammoniakreducerende effekt på 3 % og en lugtreducerende effekt på 3 %.

Ovennævnte staldsystemer og tiltag med gyllekøling fastholdes med vilkår.

Beskyttelsesniveau for natur

På ejendommen sker der påvirkning af omgivende naturområder gennem emission af ammoniak fra anlægget. De følgende afsnit belyser konsekvenserne af næringsstofpåvirkningen for nationalt og internationalt beskyttede naturområder og arter.

Ud fra nedenstående redegørelse vedrørende ammoniakpåvirkning fra anlægget vurderer Esbjerg Kommune samlet set, at godkendelsen ikke vil medføre væsentlige negative konsekvenser for omkringliggende Natura 2000-områder eller de arter og naturtyper, områderne er udpegede for at beskytte. Ligeledes vurderes godkendelsen ikke at medføre væsentlige tilstandsændringer af § 3-beskyttede naturtyper eller væsentlige påvirkninger af yngle- og rasteområder for de strengt beskyttede bilag IV-arter.

Ammoniakpåvirkning af § 3-naturområder omkring anlæg

Der ligger flere § 3-beskyttede naturområder omkring ejendommens anlæg. Ud fra den beregnede deposition på arealer op til 1.000 m væk er det vurderet, at depositionen på naturområder længere væk vil være meget lille, og derfor som hovedregel ikke vil kunne medføre væsentlig påvirkning af naturområderne.

Baggrundsbelastningen med luftbåren kvælstof er på gennemsnitligt 14,4 kg N/ha/år i Esbjerg Kommune. Der kan dog være væsentlige lokale variationer. Omkring anlægget er baggrundsbelastningen på gennemsnitlig 15,5 kg N/ha/år.

Husdyrbrugloven fastlægger et beskyttelsesniveau for ammoniakpåvirkning af omgivende naturlokaliteter. Jf. gældende klagenævnsspraksis (Eksempelvis NMK-132-00091 og NMK-132-00109) er dette tilstrækkeligt til, at sikre beskyttelsen af omgivende naturlokaliteter. I helt særlige tilfælde, ved fejlagtig eller utilstrækkelig naturkortlægning, kan der være behov for at foretage en konkret vurdering af de stedlige forhold.

I den konkrete sag vurderes det ud fra Esbjerg Kommunes kendskab til området og den stedlige kortlægning, at der ikke er grund til at tro, at kortlægningen er utilstrækkelig.

Vurdering i forhold til kategori 1, 2 og 3 natur

Repræsentative naturområder inden for 1.000 m fra anlægget er blevet nummereret med et tal svarende til punkterne angivet på oversigtskortet (kort 7).



Kort 7: Anlægget med omkringliggende naturområder og nummererede naturpunkter. Cirklen har en radius på 1.000 m.

I tabel 9 ses en oversigt over naturpunkterne med angivelse af mer- og totaldeposition, antallet af andre husdyrbrug der bidrager kumulativt, samt naturkategori og beskyttelsesniveau. Naturkategori og beskyttelsesniveau er fastsat i husdyrgodkendelsesbekendtgørelsen.

Naturpunkt (nr. og naturtype)	Merbelastning (kg N/ha/år)	Totalbelastning (kg N/ha/år)	Natur-kategori	Kumulation*	Beskyttelsesniveau**
1 Skov	0,0	0,3	3	Ej relevant	Kan sikres mod merbelastning over 1,0 kg N/ha/år
2 Eng / Sø	0,1	0,5	Intet	Ej relevant	-
3 Eng	0,1	0,3	Intet	Ej relevant	-
4 Mose	0,1	0,6	3	Ej relevant	Kan sikres mod merbelastning over 1,0 kg N/ha/år

5	Mose	0,2	0,9	3	Ej relevant	Kan sikres mod merbelastning over 1,0 kg N/ha/år
6	Mose	0,1	1,4	3	Ej relevant	Kan sikres mod merbelastning over 1,0 kg N/ha/år
7	Mose	0,1	0,7	3	Ej relevant	Kan sikres mod merbelastning over 1,0 kg N/ha/år
8	Eng	0,0	0,2	Intet	Ej relevant	-
9	Skov	Se tekst	Se tekst	Se tekst	Se tekst	Se tekst

Tabel 9. Naturpunkter med beregnet ammoniakbelastning.

* *Antal andre husdyrbrug der bidrager til kumulation.*

***Jf. husdyrgodkendelsesbekendtgørelsens §§26-29.*

Etablering, udvidelse og ændring af husdyranlæg eller gødningsopbevaringsanlæg på husdyrbrug er ikke tilladt, hvis anlægget ligger mindre end 10 m fra kategori 1 og 2 natur. I den konkrete sag ligger der ikke naturområder omfattet af kategori 1 og 2 natur inden for 10 m fra anlægget.

Det fremgår af tabellen, at der ved det ansøgte sker afsætning af ammoniak på flere kategori 3 naturlokaliteter. Ifølge beskyttelsesniveauet kan der – på baggrund af en konkret vurdering – stilles krav til den maksimale merdeposition af ammoniak på kategori 3 natur. Kravet kan ikke være under 1,0 kg N/ha/år. Som det fremgår af tabellen, er merdepositionen mindre end eller lig 1 kg N/ha/år. Beskyttelsesniveauet vurderes derfor at være overholdt.

Vurdering af skovlokaliteten umiddelbart syd for anlægget

Skoven (lokalitet 9) umiddelbart syd for anlægget er gammel skov med meget lang kontinuitet, formentlig flere århundrede. Skoven fremstår dog ikke med en naturtilstand, der kan kaldes ammoniakfølsom. Særligt den nordlige del af skoven, op mod anlægget, indeholder ikke mange arter, der kan indikerer høj naturværdi. Det er således ikke Esbjerg Kommunes vurdering, at skoven har kvaliteter, der kræver, at der sker skærpede jf. husdyrlovens beskyttelsesniveau for ammoniakfølsom skov. Langs skovbrynet mod anlægget er merbelastningen 0,7 kg N/ha/år. I den sydlige del af skoven, som vurderes at have det største naturindhold, er merbelastning i øvrigt væsentligt under 1 kg N/ha/år.

Der er ingen kategori 1 eller 2 natur i nærheden af anlægget. Husdyrgodkendelsesbekendtgørelsens beskyttelsesniveau herfor er således overholdt.

Samlet set vurderer Esbjerg Kommune, at beskyttelsesniveauet for kategori 1, 2 og 3 natur er overholdt, og at der ikke er behov for at stille skærpede vilkår for at begrænse kvælstofdepositionen, samtidig vurderes det, at overholdelse af beskyttelsesniveauet er tilstrækkeligt til at sikre mod tilstandsændring af omgivende lokaliteter.

Vurdering i forhold til naturlokaliteter ikke omfattet af kategori 1-3

Husdyrgodkendelsesbekendtgørelsens beskyttelsesniveau omfatter langt størstedelen af de naturbeskyttede lokaliteter, der findes i det åbne land. Der er dog enkelte lokalitetstyper, der ikke er omfattet. Det drejer sig i den konkrete sag om sø og fersk eng.

Naturtypen sø er registreret indenfor 1.000 m fra anlægget jf. kort 7. For små søer i agerlandet gælder generelt, at de er fosforbegrænsede, og at det derfor primært er tilførsel af fosfor via overfladeafstrømning fra omgivelserne, der påvirker dem.

Det vurderes derfor, at ammoniakpåvirkning af søerne fra anlægget vil være af mindre betydning og ikke væsentlig.

For fersk eng gælder, at Esbjerg Kommune ikke har registreret særligt ammoniakfølsomme naturtyper på arealerne.

Det vurderes samlet, at der ikke vil ske væsentlig påvirkning af naturlokaliteter, som ikke er omfattet af kategori 1-3 ved det ansøgte. Esbjerg Kommune vurderer derfor, at der ikke er grund til at stille skærpede vilkår til ammoniakreduktionen.

Bilag IV-arter

I forbindelse med miljøvurderingen af et husdyrbrug skal der ske en særlig vurdering mht. forekomst af bilag IV-arter. Vurderingen skal, jf. gældende klagenævnspraksis, tage udgangspunkt i anlæggets påvirkning af omgivelserne.

I den konkrete sag er der ikke kendskab til forekomster af bilag IV-arter indenfor 1.000 meter fra anlægget. Der er således ikke grund til at tro, at der vil ske skade på arterne selv eller deres yngle- eller rastesteder. Der henvises til godkendelsens afsnit om bilag IV-arter.

Samlet vurdering af ammoniakpåvirkning af omgivende natur

De beregnede belastninger af de omgivende naturlokaliteter er lavere end beskyttelsesniveauet, således som det er fastlagt i husdyrgodkendelsesbekendtgørelsen. Beskyttelsesniveauet er således overholdt.

På grundlag af ovenstående gennemgang af påvirkning for de enkelte naturpunkter, beskyttede arter, samt vurderingen vedrørende kumulative effekter fra omgivende husdyrbrug, vurderes det, at der ved det ansøgte ikke vil ske væsentlig påvirkning af natur omkring anlægget.

Ammoniakpåvirkning af Natura 2000-områder fra anlæg

Påvirkningen af naturområder med ammoniak mere end 1.000 m fra anlægget vurderes som tidligere nævnt at være så lille, at den ikke kan forventes at have væsentlig betydning.

Det nærmeste Natura 2000-område ligger ca. 3,1 km fra anlægget. Det drejer sig om habitatområde nr. 80 - Kongeåen. Området modtager en totaldeposition på 0,0 kg N/ha/år fra ejendommen. Dette inkluderer en merbelastning på 0,0 kg N/ha/år i forbindelse med ansøgningen.

Selvom belastningen er lille, påhviler det altid den godkendende myndighed at sikre at de særlige beskyttelsesinteresser der er forbundet med internationale naturbeskyttelsesområder. Med afsæt i Waddenzee-dommen (EF-domstolens dom af 7. september 2004 i sag C-127/02) fastlægges det, at der skal foretages en konsekvensvurdering hvis det ikke på baggrund af objektive kriterier kan udelukkes, at projektet i sig selv eller i sammenhæng med andre planer eller projekter kan påvirke habitatområdet væsentligt eller når projektet risikerer at skade områdets bevaringsmålsætning.

En konsekvensvurdering i henhold til habitatdirektivets artikel 6, stk. 3 indebærer, at alle de aspekter af et projekt, som i sig selv eller i sammenhæng med andre planer eller projekter kan påvirke bevaringsmålsætningen, skal identificeres før projektets godkendelse under hensyn til bedste videnskabelige viden på området. Der

kan kun meddeles godkendelse af et projekt, hvis miljømyndigheden ud fra konsekvensvurderingen har opnået vished for, at projektet ud fra et videnskabeligt synspunkt, ikke har skadelige virkninger på habitatområdet integritet.

Godkendelsen gives med afsæt i det beskyttelsesniveau, der er fastlagt i Bekendtgørelse om tilladelse og godkendelse m.v. af husdyrbrug. Overholder husdyrbruget beskyttelsesniveauet, vil det jf. principiel klagenævnsafgørelse (NMK-132-00109) som altovervejende hovedregel medføre, at husdyrbrugets ammoniakpåvirkning af omgivende Natura 2000-områder er uvæsentlig.

Det er Esbjerg Kommunes opfattelse, at der ikke er forhold der gør, at hovedreglen skulle være tilsidesat. I vurderingen er der lagt vægt på, at den stedlige kortlægning af habitatnaturtyper vurderes at være retvisende. Der er således ikke grund til at tro, at der findes ukortlagte habitatnaturtyper omkring anlægget.

I den konkrete sag vurderer Esbjerg Kommune samlet ud fra ovenstående afsnit vedrørende vurdering af naturområder inden for 1.000 m fra anlæg, herunder den kumulative effekt fra andre ejendomme, at der ikke vil ske en væsentlig påvirkning af Natura 2000-områder eller de arter og naturtyper områderne er udpeget for at beskytte. Kommunen bemærker endvidere, at beskyttelsesniveauet i husdyrgodkendelsesbekendtgørelsen er overholdt. Kommunen finder derfor ikke, at der er grundlag for at stille skærpede vilkår eller meddele afslag hvad angår ammoniakpåvirkning af Natura 2000-områder fra anlægget.

Påvirkning af arter med særligt strenge beskyttelseskrav (Bilag IV arter)

Af habitatdirektivets bilag IV fremgår en række særlige dyre- og plantearter, der kræver streng beskyttelse. Esbjerg Kommune har konkret vurderet det ansøgte projekt i forhold til, hvorvidt dyrearternes yngle- og rasteområder kan beskadiges i arternes naturlige udbredelsesområde, og hvorvidt plantearterne kan blive ødelagt som følge af det ansøgte. Til vurderingen af arternes udbredelse og levesteder er anvendt "Håndbog om dyrearter på habitatdirektivets bilag IV" (faglig rapport nr. 635 fra Danmarks Miljøundersøgelser) og kommunens øvrige kendskab til arternes forekomst. De danske arter på habitatdirektivets bilag IV kan endvidere ses i denne godkendelses bilag 3.

Ud fra det generelle kendskab til arternes forekomst i Esbjerg Kommune vurderes det, at der kan være odder, snæbel, marsvin, vandflagermus, sydflagermus, pipistrel flagermus, markfirben og spidssnudet frø indenfor lokalområdet. Derudover er der specifikt kendskab i kommunen til forekomster af grøn mosaikguldsmed (ca. 7 km syd for anlægget), grøn kølleguldsmed (ca. 3,5 km syd for anlægget), strandtudse (ca. 4 km vest for anlægget), løgfrø (ca. 3,5 km nordøst for anlægget), stor vandsalamander (ca. 7 km nord for anlægget) og birkemus (ca. 13 km syd for anlægget).

Vedrørende arterne grøn mosaikguldsmed, grøn kølleguldsmed, birkemus, stor vandsalamander, løgfrø, strandtudse og spidssnudet frø vurderer Esbjerg Kommune, ud fra afstanden til de kendte forekomster og jf. gennemgangen vedrørende påvirkning af naturområder fra ammoniakdeposition fra anlæg, at der ikke vil ske væsentlig påvirkning af arternes yngle- og rastesteder ved det ansøgte.

Flagermus benytter ofte hulheder i træer eller huse som opholdssted om dagen og under vinterdvalen. Føden består af insekter som fanges i luften nær vådområder, marker, skove og levende hegn. De enkelte arter af flagermus har forskellige præferencer mht. fødesøgningsområde og sommer- og vinterophold. Der er ingen registreringer af flagermus nær ejendommens anlæg, men det kan ikke udelukkes at

én eller flere arter kan raste eller yngle i området omkring anlægget. Det ansøgte vurderes ikke at have en negativ indflydelse på flagermus, da hverken opholdssteder eller fødegrundlag påvirkes ved driften af anlægget.

Især solbeskinnede skrånninger med veldrænet jord og lav vegetation kan være potentielle yngle- eller rasteområder for markfirben. Det ansøgte vurderes ikke at have en negativ effekt på en eventuel bestand af markfirben, da potentielle yngle- og rastesteder ikke bliver påvirket ved drift af ejendommens anlæg.

Odder er tilknyttet vandløb og søer, hvor de søger føde. Opsplitning af bestande og levesteder, forstyrrelser fra friluftsliv og anlægsarbejder samt ødelæggelse og forringelse af yngle- og rasteområder kan true odderen. Det vurderes jf. vurderingerne i afsnittet om påvirkning af omgivende natur ammoniak fra anlægget, at det ansøgte ikke vil give anledning til en væsentlig påvirkning af vandløb og søer i nærheden af ejendommens anlæg herunder evt. raste- og ynglesteder for odder ved kongeåen.

Arterne snæbel og marsvin er tilknyttet Vadehavet og tilhørende vandløb. Disse arters yngle- og rastesteder kan, grundet deres særlige karakter og udstrækning, ikke forventes at blive påvirket væsentligt af ammoniakemissionen fra husdyrbruget. Det vurderes derfor, at det ansøgte ikke vil give anledning til væsentlig påvirkning af de omgivende vandløb og marine områder (Vadehavet), som de nævnte arter benytter som raste- og ynglesteder.

Samlet konkluderes det på baggrund af ovenstående vurderinger, at projektet ikke vil beskadige eller ødelægge yngle- og rasteområder for de forekommende bilag IV-dyrearter. Der kendes ikke til forekomster af bilag IV-plantearter som kan påvirkes eller ødelægges af projektet.

Bedst tilgængelige teknik (BAT)

Hvis ammoniakemissionen fra husdyrbruget er på mere end 750 kg NH₃-N/år, skal kommunen i forbindelse med miljøgodkendelsen sikre sig, at ammoniakemissionen fra husdyrbruget (stald og lager) er reduceret til et niveau, der svarer til det niveau for emission, der kan nås ved at anvende "bedst tilgængelig teknik (BAT)".

Den maksimale emissionen fastlægges på baggrund af reglerne i husdyrgodkendelsesbekendtgørelsen og beregningerne sker via ansøgningssystemet. Det er op til det enkelte husdyrbrug at beslutte, hvilke virkemidler der tages i brug for at opfylde kravet til maksimal emission. Det er dog et krav, at de anvendte virkemidler er anført på Miljøstyrelsens teknologiliste.

I ansøgningen beregnes den samlede årlige ammoniakemission til 4.805 kg NH₃-N. Da dette niveau for ammoniakemission er mindre end det beregnede BAT-krav på 4.865 kg NH₃-N vurderer Esbjerg Kommune, at husdyrbruget har reduceret ammoniakemissionen svarende til emissionen ved anvendelse af bedst tilgængelig teknik.

De virkemidler der kan anvendes til at reducere ammoniakemissionen er knyttet til valg af staldsystem/-teknologi og opbevaring af husdyrgødning. I den konkrete ansøgningen anvendes følgende virkemidler:

- Delvis spaltegulv samt lille afsnit med dybstrøelse i løbe-, drægtigheds- og farestalde.
- Delvis spaltegulv i to-klimastald
- Drænet gulv + spalter (33/67 %) i poltestald

- Gyllekøling i drægtigheds- og løbestalden, farestalden og smågrisestalden med en ammoniakreducerende effekt på 3 % og en lugtreducerende effekt på 3 %.

Samlet set vurderer Esbjerg Kommune, at ammoniakemissionen fra husdyrbruget er reduceret til et niveau svarende til emissionen ved anvendelse af den bedste tilgængelige teknik (BAT). De valgte staldsystemer og gyllekøling fastholdes med vilkår.

Regler for IE-husdyrbrug

Betegnelsen IE-husdyrbrug dækker over svine- og fjerkræbrug, som overstiger det antal stipladser, der fremgår af husdyrbruglovens §16a stk. 2. Husdyrbruget på Stenbrovej 7 er et IE-husdyrbrug.

Den "bedste tilgængelige teknik" for IE-husdyrbrug er beskrevet i EU kommissionens BAT konklusion for "Intensivt opdræt af fjerkræ og svin" offentliggjort d. 21. februar 2017⁴. BAT konklusionerne skal anvendes i forbindelse med fastsættelse af vilkår for godkendelse.

For en lang række parametre, er teknikkerne fra BAT konklusionen implementeret i dansk lovgivning:

1. Miljøledelse

BAT konklusionen angiver, at det er BAT at gennemføre og overholde et miljøledelsessystem. Dette krav er implementeret i husdyrgodkendelsesbekendtgørelsen hvoraf det fremgår, at IE-husdyrbrug skal have miljøledelse fra det tidspunkt, hvor de første gang får en godkendelse efter husdyrbrugloven.

Den ansvarlige på husdyrbruget kan selv bestemme, hvilket miljøledelsessystem der anvendes, men skal sørge for at kunne dokumentere, at kravene overholdes.

Kravene kan overholdes ved brug af et certificeret miljøledelsessystem (EMAS eller ISO 14.001), eller husdyrbruget kan vælge et mindre omfattende system.

Miljøstyrelsen har udviklet to systemer, der frit kan anvendes. Miljøstyrelsens nye mini miljøledelsessystem sikrer, at husdyrbruget nemt kan overholde kravene og fremlægges dokumentation herfor. Det andet er et mere omfattende miljøledelsessystem med en række bilag, som kan bruges efter behov. Begge miljøledelsessystemer er frit tilgængelige på Miljøstyrelsens hjemmeside.

Der indføres et miljøledelsessystem på ejendommen. Det vil sige:

- Bedriftens miljøforhold gennemgås.
- Der formuleres en miljøpolitik.
- Der fastsættes et ambitionsniveau i form af miljømål.
- Der udarbejdes en plan for, hvordan målene nås.
- Der evalueres årligt om målene er nået.
- Miljøledelsessystemet gennemgås en gang årligt.

Ansøger har oplyst, at følgende to fokuspunkter kommer til at indgå i husdyrbrugets miljøledelsessystem:

⁴ Kommissionens gennemførelsesafgørelse (EU) 2017/302 af 15. februar 2017 om fastsættelse af BAT (bedste tilgængelige teknik) -konklusioner i henhold til Europa-Parlamentets og Rådets direktiv 2010/75/EU for så vidt angår intensivt opdræt af fjerkræ eller svin.

- Reducere vandforbrug
- Reducere energiforbrug

Der følges op på brug af miljøledelsessystem i forbindelse med det lovpligtige miljøtilsyn på husdyrbruget.

2. Fodring

Der er jf. BAT-konklusionen endvidere krav om, at der skal foreligge dokumentation for anvendelse af fodring eller fodringsteknikker.

BAT konklusionen angiver også, at det er BAT at reducere foderets indhold af råprotein. Ansøger oplyser, at:

- Foderproduktion og indkøb af foder sker på grundlag af foderplanlægning.
- Der udarbejdes foderplaner i samarbejde med konsulent og med anvendelse af nyeste viden indenfor svinefodring. Herved optimeres fodringen så unødigt forbrug af råvarer undgås.
- Der er faste aftaler til levering af foder.
- Foderanlæg justeres jævnlige, således at udfodret mængde svarer til dyregruppen og unødigt foderspild minimeres.
- Der anvendes N-balanceret foder baseret på energibehov og fordøjelige aminosyrer.
- Der anvendes fasefodring af søerne, så søer i forskellige stadier (cyklus) kan tildeles forskellige foderblandinger. I denne produktion kan der udfodres 2 forskellige blandinger, en drægtighedsblanding eller en diegivningsblanding. Dette sikre, at søerne tildeles foder, hvor næringsstofferne er tilpasset netop deres størrelse og behov. Kravet til næringsstoffer er forskelligt, og ved at fasefodre indenfor normerne undgås en generel overforsyning med råprotein og fosfor, som ellers vil udskilles via husdyrgødningen og belaste miljøet.
- Smågrisene og polte fasefodres, dvs. at der fodres med forskellige foderblandinger afhængigt af dyrenes alder/levende vægt, og for avlsdyrenes vedkommende, afhængigt af hvor de befinder sig i reproduktionsfasen. Kravet til næringsstoffer er forskelligt, og ved at fasefodre indenfor normerne undgås en generel overforsyning med råprotein og fosfor, som ellers vil udskilles via husdyrgødningen og belaste miljøet.

Ved at følge gældende lovgivning samt at have fokus på at minimere indholdet af råprotein vurderes husdyrbruget således at leve op til BAT.

3. Opbevaring af husdyrgødning

De teknikker fra BAT konklusionen, der er indarbejdet i dansk lovgivning er bl.a. krav om overdækning af opbevaringslagre med fast og flydende husdyrgødning. I praksis omrøres gyllebeholdere derfor kun forud for udbringning. Desuden er der krav til kapacitet af opbevaringslagre, særlige krav til styrke og tæthed af opbevaringsanlæg for husdyrgødning, ligesom der også er krav om, at gyllebeholdere skal kontrolleres hvert 10 år af en autoriseret kontrollant. Der er desuden krav om, at gyllebeholdere der er placeret således, at der er risiko for afstrømning til vandløb og søer i forbindelse med uheld skal kontrolleres hvert 5 år, have monteret alarmsystem og i nogle tilfælde også beholderbarrierer.

BAT konklusionen angiver også, at der årligt bør foretages et eftersyn af beholderen. Ansøger oplyser, at:

- Flydende husdyrgødning opbevares i tætte gylletanke og udbringes på markerne ud fra afgrødens behov på den enkelte mark. Herved optimeres optagelsen af næringsstoffer og udvaskningen af nitrat samt udledningen af fosfor minimeres.
- Der etableres flydelag på gylletankene for at minimere ammoniak emission, flydelaget kontrolleres månedligt og der føres logbog over kontrollen, så der er fokus på at flydelaget lever op til kravene.
- Årligt efterses tæthed af overjordisk del og kabler på gyllebeholdere for intakt beskyttelse og eventuelle brud. Ved skader kontaktes leverandøren.
- Tanken tømmes ca. en gang årligt for indvendig inspektion. Inspektionen foretages stående uden for tanken.
- Gyllen omrøres kun forud for udkørsel af gylle.
- Der er konstant flydelag på gyllen, og efter omrøring/udkørsel kontrolleres det, at der er etableret flydelag senest efter 14 dage, forudsat der er gylle i tanken.

Ved at følge gældende lovgivning samt at foretage den visuelle kontrol, vurderes husdyrbruget således at leve op til anvendelse af BAT.

4. Udbringning af husdyrgødning

De teknikker fra BAT konklusionen, der er indarbejdet i dansk lovgivning er bl.a. harmonikrav, bindende normer for den totale kvælstofanvendelse i marken samt krav til kvælstofudnyttelse. Der er endvidere krav om, at der skal planlægges samt føres journal over gødningsudbringningen, hvilket foretages via mark- og gødningsplaner. Desuden er der fastsat specifikke regler for, hvornår og hvordan husdyrgødning må udbringes.

Ansøger oplyser, at:

- Flydende husdyrgødning udbringes ved slangeudlægning eller nedfældning. Disse udbringningsmetoder er blandt de bedste mht. at reducerer ammoniak emissionen fra det udbragte husdyrgødning.
- Al gylle nedfældes på sort jord og i græsmarker eller der anvendes en teknik, som kan reducere ammoniakfordampningen med samme effekt som nedfældning på den pågældende arealtype (fx forsuring).
- Efter udbringning af fast møg og dybstrøelse tilstræbes der nedpløjning af udbragt husdyrgødning hurtigst muligt.
- Husdyrgødningen udbringes under hensyn til afgrødernes vækstperiode og behov, hvilket medfører maksimal udnyttelse af næringsstoffer.
- Husdyrgødning udbringes under hensyn til de generelle regler, og foregår i videst mulig omfang efter godt landmandskab, hvilket vil sige, at der tages hensyn til naboer, byområder osv.
- I forbindelse med udbringning af husdyrgødning er der fokus på at holde en passende afstand til områder, hvor der er risiko for afstrømning til vandløb, vandboringer, osv. Derved mindskes risikoen for tab af fosfor og nitrat, samt forurening af vandmiljøet.

Ved at følge gældende lovgivning og med ansøgers oplysninger, vurderes husdyrbruget således at leve op til anvendelse af BAT.

5. Lugt-, støj- og støvemissioner

I medfør af husdyrgødkendelsesbekendtgørelsen er der krav om, at der skal foretages en vurdering af det ansøgtes påvirkning af omgivelserne i forhold til lugt-, støj- og støvgener. I denne vurdering indgår husdyrbrugets placering i forhold til naboer, hvilke aktiviteter på husdyrbruget der kan medføre gener samt hvorledes eventuelle gener kan reduceres.

Ansøger oplyser vedr. lugt, at:

- Der anvendes gyllekøling i drægtigheds-, fare- og smågrisestalden, som har en lugtreducerende effekt på 3 % hele året.
- Rengøring i og omkring siloer og bygninger foretages jævnligt med henblik på at minimere risikoen for lugt og for at der ikke skal opstå uhygiejniske forhold.
- Der er primært anvendt staldsystemer med begrænset gylleoverflade (delvis spaltegulv).
- Gyllebeholderne oprøres kun i forbindelse med udbringning af husdyrgødningen.
- Husdyrgødning udbringes under hensyn til de generelle regler, og foregår i videst mulig omfang efter godt landmandskab, hvilket vil sige, at der tages hensyn til naboer, byområder osv.
- Gyllen udbringes videst muligt ved nedfældning.

Ansøger oplyser vedr. støj, at:

- Der anvendes støjsvage ventilatorer.
- Foderanlæg, kværne og tørrerier er placeret indendørs.
- Der anvendes støjsvag gyllepumpe (el).
- Alle porte og døre er lukket i forbindelse med fodring.
- Alle stalde er isolerede.

Ansøger oplyser vedr. støv, at:

- Der er overbrusningsanlæg i alle stalde med undtagelse af farestaldene, hvilket reducerer støvgener.
- Alt foder opbevares i lukkede siloer. Transport mellem udendørs siloer og foderlade foregår i et lukket system.
- Der anvendes vådfoder, hvilket reducerer støvgener.

Vurderingen fremgår af de respektive afsnit i nærværende godkendelse. Ved at følge de stillede vilkår i godkendelsen, vurderes husdyrbruget at leve op til anvendelse af BAT.

6. Ammoniakemission

De teknikker og niveauer for ammoniakemission der fremgår af BAT konklusionen er indarbejdet i husdyrbrugloven, som fastsætter et generelt beskyttelsesniveau for ammoniak (jf. ovenstående afsnit om BAT og ammoniakemission). Ved at overholde dette beskyttelsesniveau vurderes husdyrbruget at leve op til anvendelse af BAT.

7. Emissioner fra spildevand

Teknikker fra BAT konklusionen er indarbejdet i dansk lovgivning, hvor der generelt er krav om, at regnvand og øvrigt spildevand skal holdes adskilt. Desuden er der krav til, hvornår og hvordan spildevand må udbringes.

Ansøger oplyser, at:

- Spildevandsmængden forsøges reduceret ved fx at anvende højtryksrensere ved vask af stalde, identificere og reparere evt. lækage hurtigst muligt, se afsnittet BAT Vand.
- Spildevandsledningerne, herunder tagvand, overfladevand og sanitært spildevand er adskilt fra hinanden efter gældende regler, for at undgå en forurening af overflade- og grundvand.
- Der er ingen udendørsarealer hvorfra der opsamles overfladevand.

- I alle stalde anvendes der drikkekopper eller vandventiler over foderkrybber, hvorved vandspild opsamles.

Ved at følge gældende lovgivning og med ansøger oplysninger, vurderes husdyrbruget således at leve op til anvendelse af BAT.

Foruden ovenstående parametre, indeholder BAT konklusionerne også en beskrivelse af bedst tilgængelige teknikker indenfor områderne godt landmandskab og effektiv vand- og energiudnyttelse. Disse parametre er ikke direkte implementeret i dansk lovgivning.

8. Godt landmandskab

I henhold til BAT konklusionen er det BAT at sikre en korrekt og hensigtsmæssig placering af husdyrbruget, at ansatte har den nødvendige oplæring og uddannelse, at udarbejde beredskabsplaner der sikrer hensigtsmæssig adfærd ved uforudsete hændelser, sikre regelmæssig kontrol, reparation og vedligehold af udstyr m.v. samt opbevare døde dyr på en måde, der forhindrer eller reducerer emissioner.

I ansøgningen er der redegjort for følgende vedrørende BAT og godt landmandskab:

- Bedriftens medarbejdere uddannes løbende gennem kurser og efteruddannelse.
- Medarbejdere er orienteret om, at ejendommen er miljøgodkendt, og hvilket ansvar der dermed følger.
- I bedriftens driftsregnskab registreres forbrug af vand, energi og indkøbt foder samt pesticider og handelsgødning.
- Gyllens indhold af kvælstof og fosfor beregnes.
- Rengøring i og omkring siloer og bygninger foretages jævnligt med henblik på at minimere risikoen for lugt og for at der ikke skal opstå uhygiejniske forhold.
- I forbindelse med indretningen af produktionsanlægget er der fokus på, at indretningen tager hensyn til en rationel drift, af hensyn til ressource forbruget i driften og af hensyn til de daglige arbejds gange.
- Sigtet med anlægget er, at der ud fra et proportionalitetssynspunkt er fokus på hvilke staldsystemer, der er bedst anvendelig i relation til miljø, arbejdsforbrug og dyrevelfærd for at fremtidssikre virksomheden.
- På bedriften er der udarbejdet beredskabsplan, således at skade ved uheld kan minimeres.
- Der er faste procedurer/rutiner i forhold til bortskaffelse af bedriftens spild- og affaldsstoffer, levering af foder, transporter m.m.
- Bedriften efterlever kravene med tilhørende egenkontrolprogram i "Danish"-produktstandarden. En DANISH-godkendelse er landmandens kvalitetsstempel på, at forholdene i besætningen lever op til dansk lovgivningen og branchens egne krav. Den omhandler primært forhold vedr. dyrevelfærd, fødevareresikkerhed og sporbarhed i primærproduktionen. Endvidere stilles der krav om renholdelse, skadedyr, foderopbevaring og generelt management. Der iværksættes et reparations- og vedligeholdelsesprogram for at sikre, at bygninger og udstyr er i driftsklar stand.

Der stræbes efter at leve op til målene for godt landmandskab. Dette betyder bl.a.:

- At hjælpestoffer som gødning, plantebeskyttelsesmidler, medicin og energi bruges under hensyntagen til miljø og sundhed.
- At brugen af næringsstoffer optimeres på ejendomsniveau under hensyntagen til afgrøderne behov og det økonomiske afkast.

- At der sikres en høj udnyttelse af næringsstoffer ved udarbejdelse af mark- og gødningsplaner. Herved sikres, at tildeling af kunst- og husdyrgødning sker ud fra afgrødernes behov og næringsstof-norm på den enkelte mark, således der sker mindst muligt tab til det omgivende miljø. Endvidere laves der en årlig opgørelse i form af gødningsregnskaber over at forbruget gødning ikke er større end normerne foreskriver.
- At der er fokus på at nye stalde og produktionssystemer indrettes så lugt og fordampning af ammoniak begrænses ud fra de tekniske og økonomiske muligheder og under hensyntagen til dyrenes fysiologiske og adfærdsmæssige behov.

Esbjerg Kommune vurderer, at husdyrbruget med hensyn til godt landmandskab har truffet de nødvendige foranstaltninger til at forebygge og begrænse forureningen ved anvendelse af bedst tilgængelige teknik.

Hensigtsmæssig placering af husdyrbruget er bl.a. reguleret via gældende afstands-krav, beskyttelsesniveauet for lugt samt de vurderinger, der foretages i henhold til støj- og støvgener. Der stilles i godkendelsen vilkår om, at husdyrbrugets bered- skabsplan skal opdateres årligt.

9. Effektiv vand- og energiudnyttelse

I henhold til BAT konklusionen er det BAT at registrere vandforbruget, at opspore og udbedre lækager og herunder at kontrollere drikkevandsudstyr, anvende høj- tryksrensere til rengøring og genbruge uforurennet regnvand som rens vand. Det er desuden BAT at anvende højeffektive varme-, køle- og ventilationssystemer, at anvende naturlig ventilation eller have grundig isolering af stalde, hvis naturlig venti- lation ikke er muligt, at anvende energieffektiv belysning og at anvende varmegen- indvinding.

I ansøgningen er der redegjort for følgende vedrørende BAT og effektiv vand og energiudnyttelse:

Vand:

- Vandforbruget registreres en gang årligt i regnskabet.
- Vandforbruget registreres en gang om måneden, med henblik på at kunne identificere lækager.
- Evt. lækager identificeres og repareres hurtigst muligt. Defekte drikkekopper udskiftes.
- Bedriftens drikkevandsinstallationer rengøres og efterses jævnligt med hen- blik på at undgå spild.
- I forbindelse med rengøring iblødsættes staldene for at, minimere forbruget af vaskevand.
- Der er drikkekopper eller drikkenipler over krybber i alle staldafsnit. Herved undgås drikkevandsspild.

Energi:

- Der er kun lys i driftsbygningerne når der arbejdes og når det i øvrigt er nødvendigt af produktionsmæssige årsager.
- Udendørs belysning tændes kun efter behov, hvorved unødvendigt energi forbrug undgås.
- Der anvendes lavenergibelysning (LED) i staldene.
- Der er installeret varmegenvinding i form af gyllekøling. Varmen herfra an- vendes til:
 1. Opvarmning af gulvarealer i farestald
 2. Opvarmning af gulvarealer i klimastald

3. Rumvarme i klimastald
 4. Rumvarme servicerum
 5. Brugsvand til bedriften.
- Der anvendes to-klimastalde, hvorved grisenes egenproduktion af varme anvendes til at hæve temperaturen under overdækningen. Herved spares energi på opvarmning af det faste gulv.
 - Der er installeret trinløs styring af ventilatorer i staldene, hvilket regulerer ventilation i forhold til staldtemperatur (og fugtighed), og giver dermed lavest mulig forbrug af energi.
 - Ventilationsanlægget tilses dagligt for driftsforstyrrelser.
 - I de mekanisk ventilerede stalde gennemføres hyppige eftersyn, justeringer og rengøring af ventilationssystemet. Hvorved unødigt energiforbrug til ventilation undgås.
 - Alle stalde er isolerede.
 - Elforbruget registreres månedligt. Dette giver fokus på forbruget, og muligheder for at reducere dette.

Esbjerg Kommune vurderer, at husdyrbruget med hensyn til effektiv vand- og energidnyttelse har truffet de nødvendige foranstaltninger til at forebygge og begrænse forureningen ved anvendelse af bedst tilgængelige teknik.

Der stilles i godkendelsen vilkår om, at der minimum sker en årlig registrering af vand- og energiforbrug for at bibeholde og øge fokus på forbruget og muligheder for at reducere dette.

Ophør

Ved ophør af produktionen fra ansøgers side vil produktionen formentlig blive fortsat af en ny ejer. Hvis produktionen ophører, vil de nødvendige foranstaltninger for at undgå forureningsfare blive foretaget, og at stedet bringes tilbage i tilfredsstillende tilstand. Oplagret husdyrgødning, foder, affald, maskiner og andet materiel vil blive bortskaffet. Gyllekanaler og gylletanke samt fodersiloer vil blive tømt og rengjort.

Esbjerg Kommune vurderer, at disse tiltag er tilstrækkelige til at undgå forureningsfare og til at sikre, at ejendommen ikke vil blive et attraktivt levested for eksempelvis rotter. Endvidere vurderes det, at disse tiltag vil sikre, at ejendommen ikke kommer til at fremstå som et øde og forladt element i landskabet. Der stilles vilkår om, at husdyrbruget ved ophør skal træffe de nødvendige foranstaltninger for at undgå forureningsfare.

Endvidere gælder det i medfør af § 46 i husdyrgodkendelsesbekendtgørelsen, at husdyrbruget senest fire uger efter driftsophør skal anmelde dette til kommunen, og sende et oplæg til vurdering efter jordforureningslovens §38 k, stk. 1. Ophør defineres i denne forbindelse som både som ophør af alle aktiviteter på husdyrbruget, men også hvis kapaciteten eller udnyttelse af kapaciteten nedsættes permanent til under stipladsgrænserne i § 16a, stk. 2.

Eventuelle grænseoverskridende virkninger

Ifølge IE-direktivet har et anlæg grænseoverskridende virkning, hvis anlægget kan få en væsentlig indvirkning på miljøet i en andet EU-medlemsstat.

Ejendommen er beliggende ca. 58 km i luftlinje fra den dansk-tyske grænse.

Alene på grund af afstanden vurderes det i den konkrete sag, at det ansøgte ikke vil give anledning til væsentlige virkninger på miljøet i andre EU-medlemsstater.

Alternative muligheder

Den ansøgte løsning er valgt, idet den giver den optimale løsning indenfor de eksisterende fysiske og økonomiske rammer, som landmanden har til rådighed.

Udover den valgte løsning er der vurderet på alternative muligheder mht. valg af miljøteknologi. Der har bl.a. været overvejelser omkring muligheden for at anvende luftrensning. Men dette er fravalgt pga. at der allerede er etableret et gyllekølingsanlæg, som er i drift hele året, og som kan leve op til kravene til ammoniak og lugt.

Der har ikke været overvejet at opføre nye stalde eller at ændre gulvtyperne, idet denne godkendelse omhandler en lovliggørelse af eksisterende stalde.

Bemærkninger i forbindelse med indledende annoncering af det ansøgte projekt

I forbindelse med offentliggørelse af det ansøgte projekt på Esbjerg Kommunes hjemmeside og på Miljø- og Fødevarerministeriets Digital MiljøAdministration i perioden 8. august – 22. august 2019 har Esbjerg Kommune ikke modtaget bemærkninger til projektet.

Samlet vurdering

Husdyrbrugets væsentlige direkte og indirekte påvirkning af miljøet er beskrevet i miljøgodkendelsen. Husdyrbruget opfylder det gældende beskyttelsesniveau for ammoniak og lugt og vurderes ikke at påvirke omgivelserne på en måde, som er uforenelig med hensynet til omgivelserne.

Det ansøgte vurderes ikke at have en negativ effekt i forhold til følgende punkter:

- 1) Befolkning og menneskers sundhed
- 2) Biologisk mangfoldighed med særlig vægt på kategori 1- og 2-natur samt bi-lag IV-arter
- 3) Jordarealer, jordbund, vand, luft og klima
- 4) Materielle goder, kulturarv og landskabet
- 5) Samspillet mellem to, flere eller alle faktorer efter nr. 1-4
- 6) Sårbarhed i forhold til risici for større ulykker eller katastrofer som følge af faktorerne nr. 1-5

Esbjerg Kommune vurderer, at der kan meddeles godkendelse til husdyrbruget, da det ansøgte ikke medfører væsentlig virkning på miljøet.

Høring

I forbindelse med den offentlige høring i minimum 30 dage er der kommet bemærkninger fra naboen på Kjærgårdsvej 25, 6740 Bramming, der ikke ønsker at de ekstra kvadratmeter produktionsareal skal godkendes og derfor meddeler, at hun ikke ønsker, at der meddeles miljøgodkendelse. Esbjerg Kommune har anmodet om en uddybning af høringsbemærkningerne, men har ikke modtaget dette. Da der inden for høringsperioden ikke er modtaget en nær-

mere uddybning af naboens bemærkninger, er det ikke muligt at vurdere bemærkningerne nærmere eller uddybe nogle af kommunens vurderinger i miljøgodkendelse i forhold til at besvare naboens bemærkninger.

Som beskrevet under de enkelte afsnit i miljøgodkendelsen, og i den samlede vurdering nedenfor, vurderer Esbjerg Kommune, at der kan meddeles godkendelse til husdyrbruget, da det ansøgte ikke medfører væsentlig virkning på miljøet.

Samlet vurdering

Husdyrbrugets væsentlige direkte og indirekte påvirkning af miljøet er beskrevet i miljøgodkendelsen. Husdyrbruget opfylder det gældende beskyttelsesniveau for ammoniak og lugt og vurderes ikke at påvirke omgivelserne på en måde, som er uforenelig med hensynet til omgivelserne.

I forbindelse med ansøgte projekt udledes der ikke sundhedsskadelige stoffer som f.eks. tungmetaller eller dioxin. Det vurderes derfor at projektet ikke vil medføre nogen påvirkning af menneskers sundhed. Der vil ikke forekomme luftforurening eller forurening af vand der kan påvirke befolkningen og menneskers sundhed. I forbindelse med befolkning og menneskers sundhed påvirker anlægget mest med støv, støj, lugt og ammoniakemissionerne. Reglerne for ammoniak og lugt er overholdt. Ved management og foranstaltninger, forventes det at støj og støv ikke vil give anledning til nabogener.

Smittebeskyttelse er både beskyttelse af besætningens egne dyr mod indførsel af smitsomme sygdomme, beskyttelse mod spredning af sygdomme mellem forskellige besætninger og beskyttelse mod spredning af zoonotiske smitstoffer fra besætninger til det omgivende samfund (zoonoser er sygdomme, der kan smitte mellem dyr og mennesker). Der er regler om smittebeskyttelse for svinebesætninger med sundhedsrådgivningsaftale. For svinebesætninger med sundhedsrådgivningsaftale gælder desuden særlige regler om zoonotisk smittebeskyttelse, hvor den besætningsansvarlige i samarbejde med besætningsdyrlægen skal udarbejde en zoonotisk smittebeskyttelsesplan, som har til formål at modvirke smittespredning fra besætningen.

Det ansøgte vurderes ikke at have en negativ effekt i forhold til følgende punkter:

- 1) Befolkning og menneskers sundhed
- 2) Biologisk mangfoldighed med særlig vægt på kategori 1- og 2-natur samt bi-lag IV-arter
- 3) Jordarealer, jordbund, vand, luft og klima
- 4) Materielle goder, kulturarv og landskabet
- 5) Samspillet mellem to, flere eller alle faktorer efter nr. 1-4
- 6) Sårbarhed i forhold til risici for større ulykker eller katastrofer som følge af faktorerne nr. 1-5

Esbjerg Kommune vurderer, at der kan meddeles godkendelse til husdyrbruget, da det ansøgte ikke medfører væsentlig virkning på miljøet.

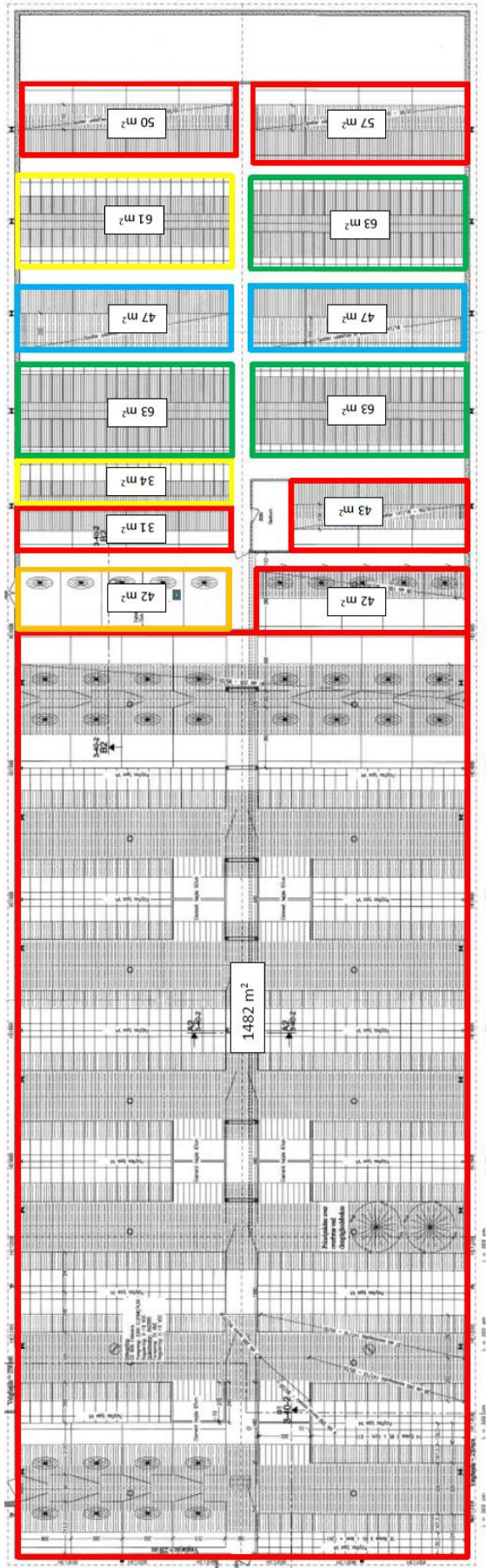
Bilag 1.

Oversigt over produktionsarealer.

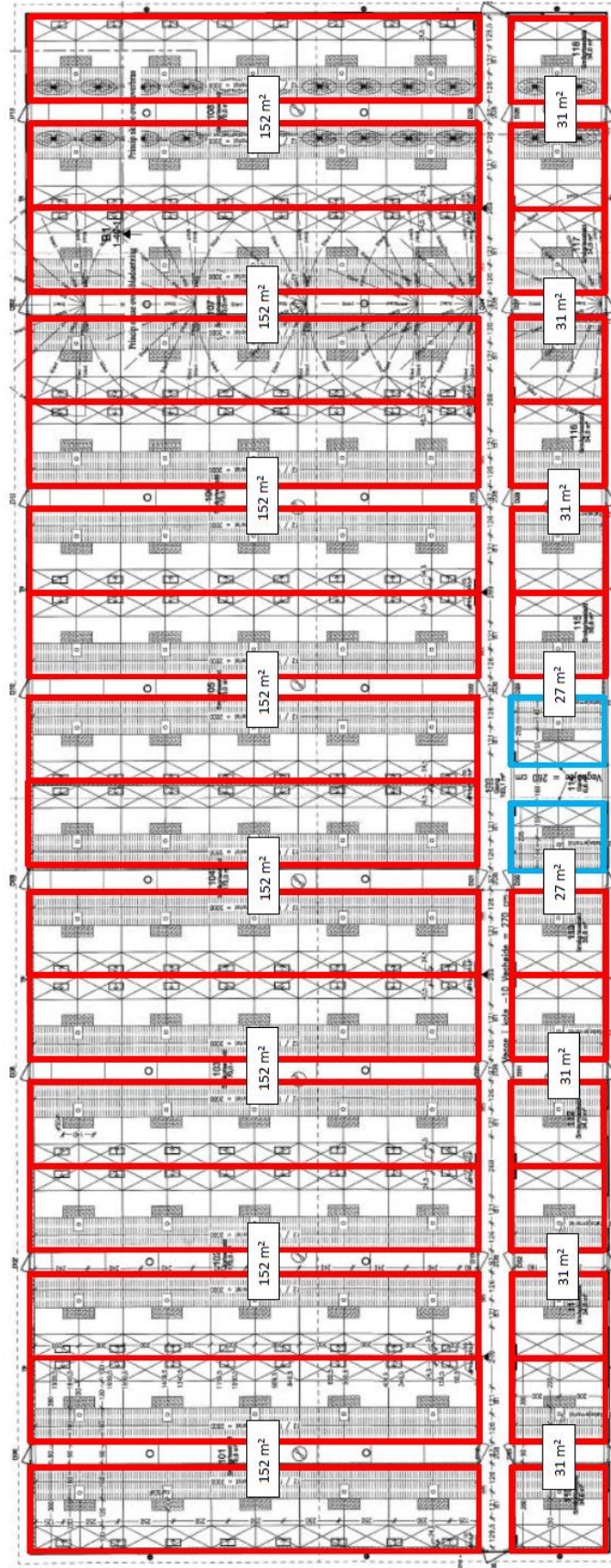
Bygning	Ansegt drift (2019)	Nudrift	8 års drift
Stald 1. Løbe- og drægtighedsstald	Løsgående, delvis spaltegulv (rød)	Løsgående, delvis spaltegulv (rød)	Løsgående, delvis spaltegulv (rød)
	55,3 x 26,8	55,3 x 26,8	55,3 x 26,8
	+ 12,6 x 3,3*	+ 12,6 x 3,3*	+ 12,6 x 3,3*
	- krybber	- krybber	- krybber
	I alt	I alt	I alt
	1.482,0 m ²	1.482,0 m ²	1.482,0 m ²
	41,6 m ²	41,6 m ²	41,6 m ²
	112,8 m ²	112,8 m ²	112,8 m ²
	<u>1.410,8 m²</u>	<u>1.410,8 m²</u>	<u>1.410,8 m²</u>
	Mellemregning (krybber):	Mellemregning (krybber):	Mellemregning (krybber):
	8 krybber x 12,35 x 0,37	8 krybber x 12,35 x 0,37	8 krybber x 12,35 x 0,37
	5 krybber x 9,16 x 0,37	5 krybber x 9,16 x 0,37	5 krybber x 9,16 x 0,37
	7 krybber x 12,35 x 0,37	7 krybber x 12,35 x 0,37	7 krybber x 12,35 x 0,37
	6 krybber x 9,16 x 0,37	6 krybber x 9,16 x 0,37	6 krybber x 9,16 x 0,37
	2 krybber x 12,35 x 0,28	2 krybber x 12,35 x 0,28	2 krybber x 12,35 x 0,28
I alt	I alt	I alt	
36,6 m ²	36,6 m ²	36,6 m ²	
17,0 m ²	17,0 m ²	17,0 m ²	
32,0 m ²	32,0 m ²	32,0 m ²	
20,3 m ²	20,3 m ²	20,3 m ²	
<u>6,9 m²</u>	<u>6,9 m²</u>	<u>6,9 m²</u>	
<u>112,8 m²</u>	<u>112,8 m²</u>	<u>112,8 m²</u>	
12,7 x 3,3*	12,7 x 3,3*	12,7 x 3,3*	
12,8 x 3,9*	12,8 x 3,9*	12,8 x 3,9*	
12,8 x 4,4*	12,8 x 4,4*	12,8 x 4,4*	
10,6 x 4,0*	10,6 x 4,0*	10,6 x 4,0*	
I alt	I alt	I alt	
181,0 m ²	181,0 m ²	181,0 m ²	
*krybberne indgår ikke i målene	*krybberne indgår ikke i målene	*krybberne indgår ikke i målene	
Individuelt, delvist spaltegulv (gul)	Individuelt, delvist spaltegulv (gul)	Individuelt, delvist spaltegulv (gul)	
12,8 x 2,6*	12,8 x 2,6*	12,8 x 2,6*	
12,8 x 4,7*	12,8 x 4,7*	12,8 x 4,7*	
I alt	I alt	I alt	
34,0 m ²	34,0 m ²	34,0 m ²	
61,0 m ²	61,0 m ²	61,0 m ²	
<u>95,0 m²</u>	<u>95,0 m²</u>	<u>95,0 m²</u>	
*krybberne indgår ikke i målene	*krybberne indgår ikke i målene	*krybberne indgår ikke i målene	
Løsgående, fuldspalter (blå)	Løsgående, fuldspalter (blå)	Løsgående, fuldspalter (blå)	
12,8 x 3,6*	12,8 x 3,6*	12,8 x 3,6*	
12,8 x 3,6*	12,8 x 3,6*	12,8 x 3,6*	
I alt	I alt	I alt	
47,0 m ²	47,0 m ²	47,0 m ²	
47,0 m ²	47,0 m ²	47,0 m ²	
<u>94,0 m²</u>	<u>94,0 m²</u>	<u>94,0 m²</u>	
*krybberne indgår ikke i målene	*krybberne indgår ikke i målene	*krybberne indgår ikke i målene	
Individuelt, fuldspalter (grøn)	Individuelt, fuldspalter (grøn)	Individuelt, fuldspalter (grøn)	
12,8 x 4,9*	12,8 x 4,9*	12,8 x 4,9*	
12,8 x 4,9*	12,8 x 4,9*	12,8 x 4,9*	
12,8 x 4,9*	12,8 x 4,9*	12,8 x 4,9*	
I alt	I alt	I alt	
63,0 m ²	63,0 m ²	63,0 m ²	
63,0 m ²	63,0 m ²	63,0 m ²	
63,0 m ²	63,0 m ²	63,0 m ²	
<u>189,0 m²</u>	<u>189,0 m²</u>	<u>189,0 m²</u>	
*krybberne indgår ikke i målene	*krybberne indgår ikke i målene	*krybberne indgår ikke i målene	
Løsgående, dybstroelse (orange)	Løsgående, dybstroelse (orange)	Løsgående, dybstroelse (orange)	
12,7 x 3,3*	12,7 x 3,3*	12,7 x 3,3*	
I alt	I alt	I alt	
42,0 m ²	42,0 m ²	42,0 m ²	
*krybberne indgår ikke i målene	*krybberne indgår ikke i målene	*krybberne indgår ikke i målene	
Stald 3. Farestald	Kassestier, delvis spaltegulv	Kassestier, delvis spaltegulv	Kassestier, delvis spaltegulv
	1 sti: 2,725 x 1,7 - (0,6 x 0,4) = 4,4 m ² /sti	1 sti: 2,725 x 1,7 - (0,6 x 0,4) = 4,4 m ² /sti	1 sti: 2,725 x 1,7 - (0,6 x 0,4) = 4,4 m ² /sti
	1 stor sektion: 4,4 x 44 stier = 193,6 m ² (rød)	1 stor sektion: 4,4 x 44 stier = 193,6 m ² (rød)	1 stor sektion: 4,4 x 44 stier = 193,6 m ² (rød)
	1 lille sektion: 4,4 x 22 stier = 96,8 m ² (grøn)	1 lille sektion: 4,4 x 22 stier = 96,8 m ² (grøn)	1 lille sektion: 4,4 x 22 stier = 96,8 m ² (grøn)
	1 mini sektion: 4,4 x 11 stier = 48,4 m ² (blå)	1 mini sektion: 4,4 x 11 stier = 48,4 m ² (blå)	1 mini sektion: 4,4 x 11 stier = 48,4 m ² (blå)
	4 store sektioner x 193,6 m ² =	4 store sektioner x 193,6 m ² =	4 store sektioner x 193,6 m ² =
	774,4 m ²	774,4 m ²	774,4 m ²
	2 små sektioner x 96,8 m ² =	2 små sektioner x 96,8 m ² =	2 små sektioner x 96,8 m ² =
	193,6 m ²	193,6 m ²	193,6 m ²
	1 mini sektion x 48,4 m ² =	1 mini sektion x 48,4 m ² =	1 mini sektion x 48,4 m ² =
48,4 m ²	48,4 m ²	48,4 m ²	
I alt	I alt	I alt	
<u>1.016,4 m²</u>	<u>1.016,4 m²</u>	<u>1.016,4 m²</u>	

<p>Stald 4. Smågrisestald</p>	<p>To-klimastald, delvis spaltegulv 1 stor sektion: 2 x 3,8 x 20 stier = 152 m² (rødd) 1 lille sektion: 2 x 3,8 x 4 stier = 31 m² (rødd) 1 mini sektion: 2 x 3,8 x 2 stier + 2 x 2,95 x 2 stier = 27 m² (blå)</p> <p>8 store sektioner x 152 m² = 1.216,0 m² 6 små sektioner x 31 m² = 186,0 m² 2 mini sektioner x 27 m² = 54,0 m² I alt <u>1.456,0 m²</u></p> <p>Draenet gulv + spalter (33%/67%) 15,7 x 6,9 = <u>108,3 m²</u></p>	<p>To-klimastald, delvis spaltegulv 1 stor sektion: 2 x 3,8 x 20 stier = 152 m² (rødd) 1 lille sektion: 2 x 3,8 x 4 stier = 31 m² (rødd) 1 mini sektion: 2 x 3,8 x 2 stier + 2 x 2,95 x 2 stier = 27 m² (blå)</p> <p>8 store sektioner x 152 m² = 1.216,0 m² 6 små sektioner x 31 m² = 186,0 m² 2 mini sektioner x 27 m² = 54,0 m² I alt <u>1.456,0 m²</u></p> <p>Draenet gulv + spalter (33%/67%) 15,7 x 6,9 = <u>108,3 m²</u></p>	<p>To-klimastald, delvis spaltegulv 1 stor sektion: 2 x 3,8 x 20 stier = 152 m² (rødd) 1 lille sektion: 2 x 3,8 x 4 stier = 31 m² (rødd) 1 mini sektion: 2 x 3,8 x 2 stier + 2 x 2,95 x 2 stier = 27 m² (blå)</p> <p>8 store sektioner x 152 m² = 1.216,0 m² 6 små sektioner x 31 m² = 186,0 m² 2 mini sektioner x 27 m² = 54,0 m² I alt <u>1.456,0 m²</u></p> <p>Draenet gulv + spalter (33%/67%) 15,7 x 6,9 = <u>108,3 m²</u></p>
<p>Stald 7. Poltestald</p>	<p>To-klimastald, delvis spaltegulv 1 stor sektion: 2 x 3,8 x 20 stier = 152 m² (rødd) 1 lille sektion: 2 x 3,8 x 4 stier = 31 m² (rødd) 1 mini sektion: 2 x 3,8 x 2 stier + 2 x 2,95 x 2 stier = 27 m² (blå)</p> <p>8 store sektioner x 152 m² = 1.216,0 m² 6 små sektioner x 31 m² = 186,0 m² 2 mini sektioner x 27 m² = 54,0 m² I alt <u>1.456,0 m²</u></p> <p>Draenet gulv + spalter (33%/67%) 15,7 x 6,9 = <u>108,3 m²</u></p>	<p>To-klimastald, delvis spaltegulv 1 stor sektion: 2 x 3,8 x 20 stier = 152 m² (rødd) 1 lille sektion: 2 x 3,8 x 4 stier = 31 m² (rødd) 1 mini sektion: 2 x 3,8 x 2 stier + 2 x 2,95 x 2 stier = 27 m² (blå)</p> <p>8 store sektioner x 152 m² = 1.216,0 m² 6 små sektioner x 31 m² = 186,0 m² 2 mini sektioner x 27 m² = 54,0 m² I alt <u>1.456,0 m²</u></p> <p>Draenet gulv + spalter (33%/67%) 15,7 x 6,9 = <u>108,3 m²</u></p>	<p>To-klimastald, delvis spaltegulv 1 stor sektion: 2 x 3,8 x 20 stier = 152 m² (rødd) 1 lille sektion: 2 x 3,8 x 4 stier = 31 m² (rødd) 1 mini sektion: 2 x 3,8 x 2 stier + 2 x 2,95 x 2 stier = 27 m² (blå)</p> <p>8 store sektioner x 152 m² = 1.216,0 m² 6 små sektioner x 31 m² = 186,0 m² 2 mini sektioner x 27 m² = 54,0 m² I alt <u>1.456,0 m²</u></p> <p>Draenet gulv + spalter (33%/67%) 15,7 x 6,9 = <u>108,3 m²</u></p>

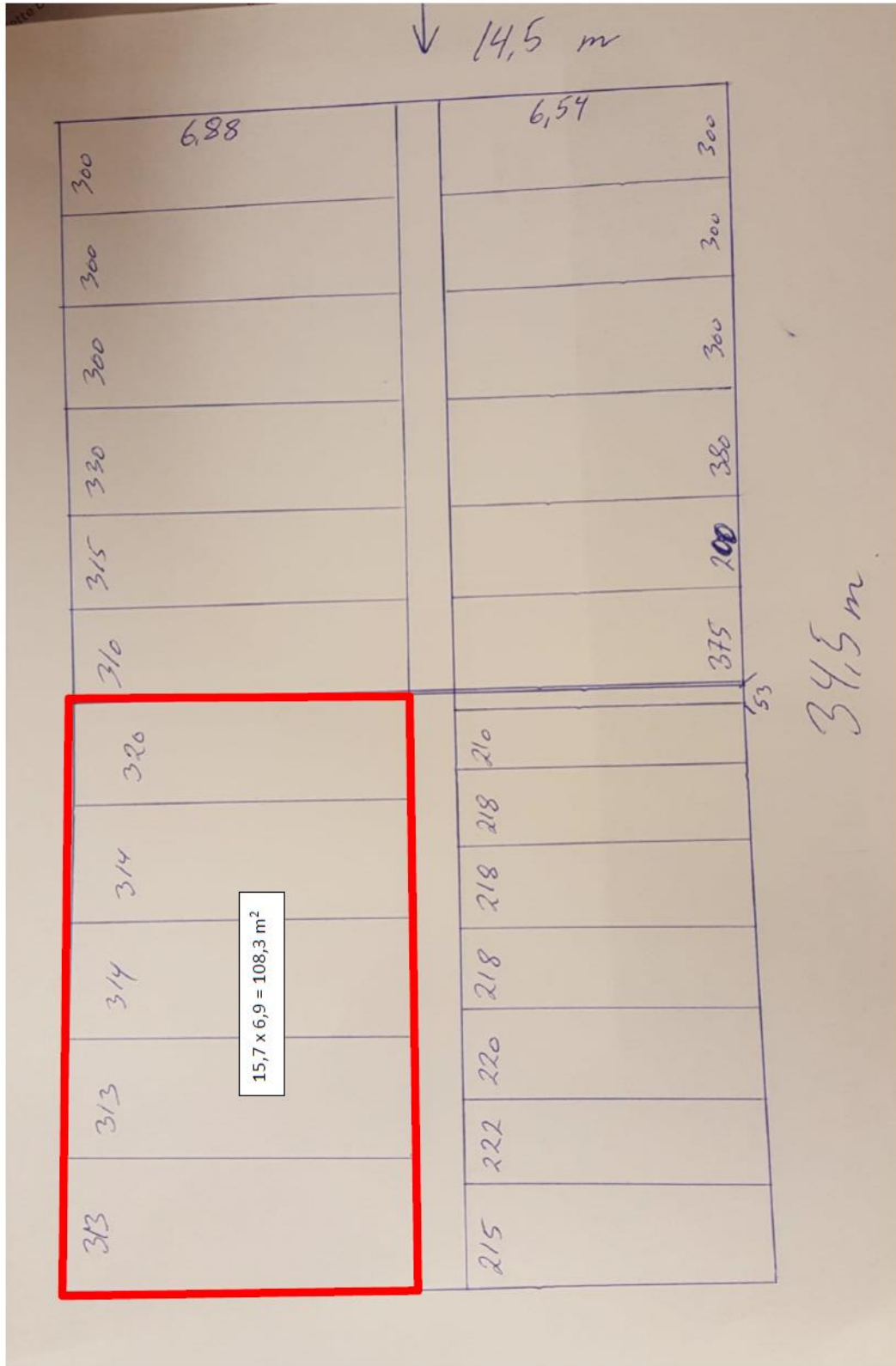
Stald 1. Løbe- og drægtighedsstalden



Staid 4. smågrisealden



Produktionsareal i poltestald (bygning 7)



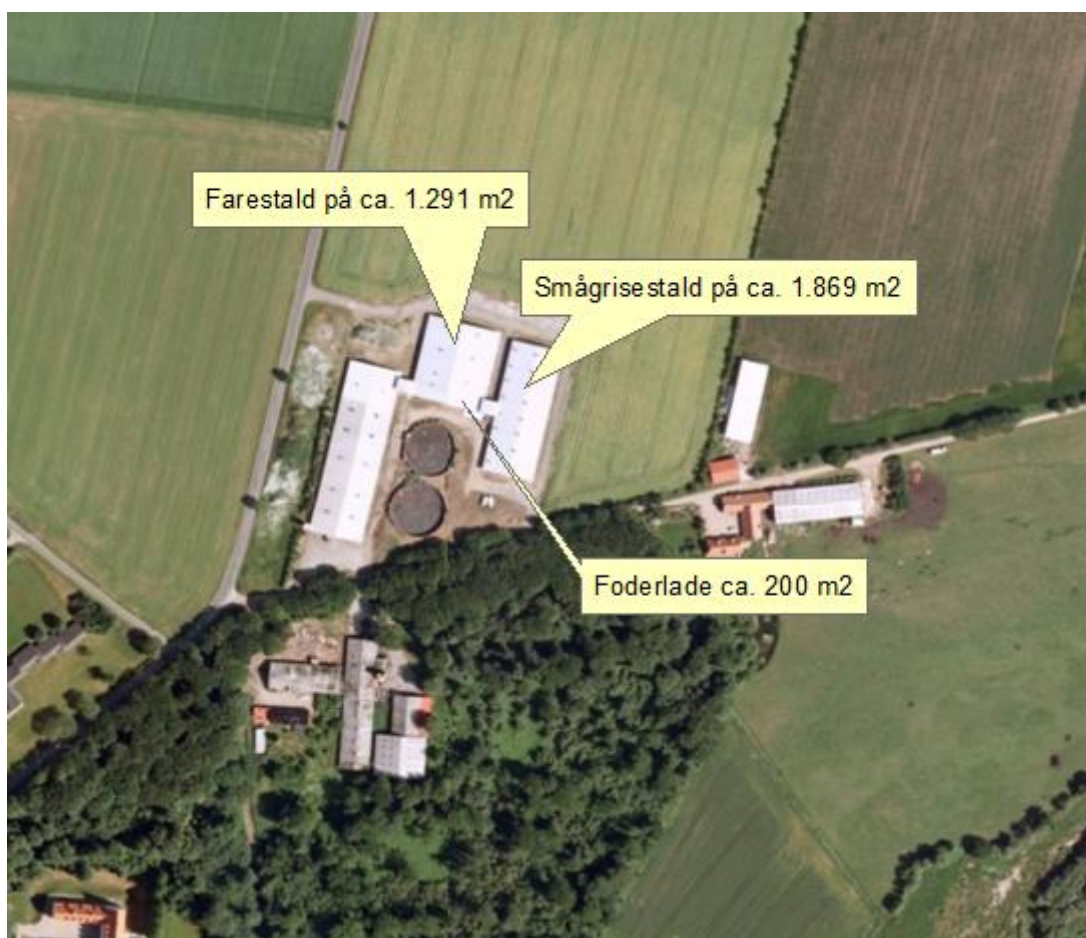
Bilag 2

Landskabsanalyse, Stenbrovej 7, 6740 Bramming

Projekt

- Lovliggørelse af etableret farestald på 1.291 m² og foderlade på ca. 200 m².
- Lovliggørelse af etableret smågrisestald på ca. 1.869 m² (i miljøgodkendelsen fra 2006 blev der godkendt en tilsvarende smågrisestald på samme placering med et areal på 1.562 m². Den der blev opført er 307 m² større end miljøgodkendt i 2006).

Placeringen af gårdanlægget og staldene fremgår af illustrationen herunder.



Staldene er udført i søstensmaterialer, grå gavle med lodret rødt bånd og gråt eternittag, som det fremgår af kortet herunder.



Bindinger

- Værdifuldt Landskab
- Landskabskarakterområder

Begge bindinger er udpeget i Esbjerg Kommuneplan 2018-30.

Værdifulde landskaber

Værdifulde landskaber er i særlig grad landskaber, der skal beskyttes og bevares.

De umiddelbart smukkeste landskaber er ofte knyttet til ådalene, kysterne og andre vidtstrakte landskaber. Der findes imidlertid også andre områder med landskabelig værdi. Det kan være områder, der tydeligt afspejler de geologiske processer, der har givet landskabet form eller landskaber, som vidner om områdets kulturhistorie.

Større byggerier og tekniske anlæg skal begrænses mest mulig inden for de værdifulde landskaber. Nødvendigt byggeri og anlæg skal tilpasses landskabet ved placering, arkitektur, materiale- og farvevalg, beplantning samt belysning. Tekniske anlæg skal indpasses bedst muligt i terrænet og vigtige udsigtskiler skal friholdes.

Landskabskarakterområde

Husdyrbruget er beliggende inden for landskabskarakterområde nr. 561.08, Darum-Gørding. Indenfor landskabskarakterområderne skal landskabets karakter understøttes og udvikles. Særlige natur- og kulturhistoriske værdier skal søges bevaret.

Topografi

Det ansøgte er placeret på den sydvestlige kant af Holsted Bakkeø i kote 10 på tværs af højdekurverne. Herfra stiger terrænet til kote 15,5 m mod nordvest til et lokalt højdepunkt 600 meter fra det ansøgte. Mod syd falder terrænet til kote 5 m over 1200 meter. Mod øst i en kurve rundt er kanten fra bakkeøen ned i en lavning.

Bevoksning

Området omkring det ansøgte er omkranset af enkeltrækkede læhegn i god vækst. Mod syd læner ejendommens bygningsmasse sig op af løvskov. Desuden er der mod SØ et større skovbælte i en lavning på bakkeøen.

Bebyggelse

Området er domineret af smågårde spredt i landskabet. Nærmest det ansøgte er Landbrugsskolen, der med sin seneste udvidelse påvirker det stedlige landskab.

Infrastruktur/tekniske anlæg

Der er 3 veje der mødes ved gårdanlægget på adressen.

Kjærgårdsvej NS, Stenbrovej ØV og Fruerlundvej ØV.

Når man færdes i terræen vil man kunne opfatte det ansøgte når man kommer indenfor det rum gården ligger i. Fra Stenbrovej vil det ansøgte svært kunne opfattes, på afstand, fordi der ligger en bakke imellem. Fra de øvrige veje opfattes det ansøgte tydeligt.

Kulturforhold

Området og hovedbygningen på landbrugsskolen er fredet og udpeget som bevarelsesværdigt kulturmiljø. Det vurderes, at det opførte byggeri ikke forringer kulturværdierne, idet der er megen bevoksning omkring hovedgården, og der er bygget væk fra denne.

Sårbarhed

Landskabskarakterområdet er gennemgående robust, hvilket vil sige, at karakterområdet ikke er sårbart overfor etablering af større tekniske anlæg mv. Undtagelsen er karakterområdets yderkanter, hvor gårdanlægget på Stenbrovej 7 ligger placeret.

Området vurderes at være sårbart overfor høje installationer samt byggeri på kanten af lavningen.

Konklusion

Det vurderes at bygningsmassen, i sig selv, har en vis påvirkning af landskabet i det landskabsrum, hvor det ligger, grundet bygningsmassens omfang. Den stedlige påvirkning af landskabet vil dog ikke blive forøget væsentlig i forhold til den påvirkning, der blev godkendt på lokaliteten med miljøgodkendelsen fra 2006.

Der stilles ingen vilkår.

Bilag 3

Natura 2000-områder og det samlede udpegningsgrundlag for disse, samt de særligt beskyttede arter:

Udpegningsgrundlag - habitatområder

Habitatområde 78 Vadehavet med Ribe Å, Tved Å og Varde Å vest for Varde

Arter:

1095 Havlampret (*Petromyzon marinus*)

1096 Bæklampret (*Lampetra planeri*)

1099 Flodlampret (*Lampetra fluviatilis*)

1103 Stavsild (*Alosa fallax*)

1106 Laks (*Salmo salar*)

1113 *Snæbel (*Coregonus oxyrhynchus*)

1351 Marsvin (*Phocoena phocoena*)

1355 Odder (*Lutra lutra*)

1364 Gråsæl (*Halichoerus grypus*)

1365 Spættet sæl (*Phoca vitulina*)

Naturtyper:

1110 Sandbanker med lavvandet vedvarende dække af havvand

1130 Flodmundinger

1140 Mudder- og sandflader blottet ved ebbe

1150 * Kystlaguner og strandsøer

1160 Større lavvandede bugter og vige

1170 Rev

1310 Vegetation af kveller eller andre enårige strandplanter, der koloniserer mudder og sand

1320 Vadegræssamfund ¹⁾

1330 Strandenge

2110 Forstrand og begyndende klitdannelser

2120 Hvide klitter og vandremiler

2130 * Stabile kystklitter med urteagtig vegetation (grå klit og grønsværklit)

2140 * Kystklitter med dværgbuskvegetation (klithede)

2160 Kystklitter med havtorn

2170 Kystklitter med gråris

2180 Kystklitter med selvsåede bestande af hjemmehørende træarter

2190 Fugtige klitlavninger

2310 Indlandsklitter med lyng og visse

2330 Indlandsklitter med åbne græsarealer med sandskæg og hvene

3130 Ret næringsfattige søer og vandhuller med små amfibiske planter ved bredden

3140 Kalkrige søer og vandhuller med kransnålalger

3150 Næringsrige søer og vandhuller med flydeplanter eller store vandaks

3160 Brunvandede søer og vandhuller

3260 Vandløb med vandplanter

4010 Våde dværgbusksamfund med klokkelyng

4030 Tørre dværgbusksamfund (heder)

6210 Overdrev og krat på mere eller mindre kalkholdig bund (* vigtige orkidélokalteter)

6230 * Artsrige overdrev eller græsheder på mere eller mindre sur bund

6410 Tidvis våde enge på mager eller kalkrig bund, ofte med blåtop

7150 Plantesamfund med næbfrø, soldug eller ulvefod på vådt sand eller blottet tørv

7230 Riggær

9190 Stilkegeskove og -krat på mager sur bund

91D0 * Skovbevoksede tørvemoser

91E0 Elle- og askeskov ved vandløb, søer og væld

¹⁾ Vadegræs er indført (ca. 1930) til Danmark og er invasiv. Typen kræver derfor ikke beskyttelse

Habitatområde 80 Kongeå

Arter:

1095 Havlampret (*Petromyzon marinus*)

1096 Bæklampret (*Lampetra planeri*)

1099 Flodlampret (*Lampetra fluviatilis*)

1106 Laks (*Salmo salar*)

1113 *Snæbel (*Coregonus oxyrhynchus*)

1355 Odder (*Lutra lutra*)

Naturtyper:

3150 Næringsrige søer og vandhuller med flydeplanter eller store vandaks

3260 Vandløb med vandplanter

6230 * Artsrige overdrev eller græsheder på mere eller mindre sur bund

6410 Tidvis våde enge på mager eller kalkrig bund, ofte med blåtop
 6430 Bræmmer med høje urter langs vandløb eller skyggende skovbryn
 7220 * Kilder og væld med kalkholdigt (hårdt) vand
 7230 Rigkær

Udpegningsgrundlag - fuglebeskyttelsesområder:

Y=Ynglende i.h.t. DMU's database

T=Trækkende i.h.t. DMU's database

Kriterier (F1-F7, se www.blst.dk)

SPA 51, Ribe Holme og enge med Kongeåens udløb

Rørdrum	Y		F3
Hvid stork	Y		F1
Rørhøg	Y		F3
Hedehøg	Y		F1
Sorthovedet måge	Y		
Bramgås		T	
Plettet rørvagtel	Y		F1
Engsnarre	Y		F1
Klyde	Y		F1
Hjejle		T	F2, F4
Brushane	Y		F1
Mosehornugle	Y		F1
Blåhals	Y		F1
Kortnæbbet gås		T	F4

SPA 57 Vadehavet

Bramgås		T	F2, F4
Klyde	Y	T	F1, F2, F4
Hvidbrystet præstekrave	Y	Tn	F1, F2
Hjejle		T	F2, F4
Mosehornugle	Y		
Blåhals	Y		
Lille kobbersneppe		T	F2, F4
Dværgmåge		Tn	F2, F5
Sandterne	Y		F1
Splitterne	Y		F1
Fjordterne	Y		F1
Havterne	Y		F1
Dværgterne	Y		F1
Mørkbuget knortegås		T	F4
Lysbuget knortegås		T	F4
Gravand		T	F4
Pibeand		T	F4
Krikand		T	F4
Spidsand		T	F4
Skeand		T	F4
Ederfugl		T	F4
Sortand		T	F4, F7
Strandhjejle		T	F4
Strandskade		T	F4
Stor regnspeve		T	F4
Rødben		T	F4
Hvidklire		T	F4
Islandsk ryle		T	F4
Havørn		T	
Blå kærhøg		T	
Vandrefalk		T	
Kortnæbbet gås		T	
Grågås		T	
Sandløber		T	F4

Bilag IV-arter:

Fortegnelse over i Danmark nuværende naturligt hjemmehørende arter omfattet af habitatdirektivets bilag IV (evt. blot som strejfgæster, markeret med "):

Dyrearter

Pattedyr

Alle arter af småflagermus (Microchiroptera spp.)
Hasselmus (Muscardinus avellanarius)
Birkemus (betulina)
Odder (Lutra lutra)
Marsvin (Phocoena phocoena)
Alle andre arter af hvaler (Cetacea spp.)

Krybdyr

Læderskildpadde (Dermochelys coriacea)
Uægte karett (Caretta caretta)"
Bastardskildpadde (Lepidochelys kempii)"
Europæisk sumpskildpadde (Emys orbicularis)
Markfirben (Lacerta agilis)

Padder

Stor vandsalamander (Triturus cristatus)
Klokkefrø (Bombina bombina)
Løgfør (Pelobates fuscus)
Løvfør (Hyla arborea)
Spidssnudet frø (Rana arvalis)
Springfrø (Rana dalmatina)
Strandtudse (Bufo calamita)
Grønbroget tudse (Bufo viridis)

Fisk

Snæbel (Coregonus oxyrhynchus)

Insekter

Bred vandkalv (Dytiscus latissimus)
Lys skivevandkalv (Graphoderus bilineatus)
Eremit (Osmoderma eremit)
Sortpletet blåfugl (Maculinea arion)
Grøn mosaikguldsmed (Aeshna viridis)
Stor kærguldsmed (Leucorrhinia pectoralis)
Grøn kølleguldsmed (Ophiogomphus cecilia)

Bløddyr

Tykskallet Malermusling (Unio crassus)

Planter

Enkelt månerude (Botrychium simplex)
Vandranke (Luronium natans)
Liden Najade (Najas flexilis)
Fruesko (Cypripedium calceolus)
Mygblomst (Liparis loeselii)
Gul stenbræk (Saxifraga hirculus)
Krybende sumpskærm (Helosciadium repens (= Apium repens))



Produktion: Esbjerg Kommune
Foto: Torben Meyer



Esbjerg

Torvegade 74, 6700 Esbjerg
Tlf: 7616 1616 - Fax: 7616 0969
miljo@esbjergkommune.dk
www.esbjergkommune.dk