

MILJØGODKENDELSE af oplags- og knuseplads

Verner Christensen & Søn A/S
Krusbjergvej 8
6870 Ølgod

I henhold til § 33 i Lovbekendtgørelse nr. 1218 af
25. november 2019 om miljøbeskyttelse

Varde
Kommune



19. november 2021



Indeholder data fra Styrelsen for Dataforsyning og Effektivisering, Kort 1, 29. juni 2019

Postadresse:

Varde Kommune
Bytoften 2, 6800 Varde



Udarbejdet af:

Sagsbehandler: Anne Marie Thomsen
Direkte tlf. 7994 7459
E-mail: amot@varde.dk

VARDE KOMMUNE

Erhvervscenteret - Industrimiljø

Teknik og Miljø

Bytoften 2

6800 Varde

www.vardekommune.dk

vardekommune@varde.dk

Dok. nr. 13242/21
Sags nr. 20/12719

Indholdsfortegnelse

1. MILJØGODKENDELSE AF OPLAGS- OG KNUSEPLADS VED VERNER CHRISTENSEN & SØN A/S, KRUSBJERGVEJ 8, 6870 ØLGOD.....	5
1.1. BAGGRUND	5
1.2. STAMOPLYSNINGER OM VIRKSOMHEDEN	5
1.3. VIRKSOMHEDENS ART	5
1.4. UDVIDELSE OG ÆNDRINGER	6
2. VILKÅR	6
2.1. GENERELT	6
2.2. INDRETNING OG DRIFT	6
2.3. LUFTFORURENING	7
2.4. STØJ.....	7
2.5. AFFALD	8
2.6. BESKYTTELSE AF JORD OG GRUNDEVAND	8
2.1. EGENKONTROL	9
3. GODKENDELSENS VARIGHED	9
4. TIDSFRISTER	9
5. IKRAFTTRÆDELSE	9
6. OFFENTLIGGØRELSE	9
7. KLAGE- OG SØGSMÅLSVEJLEDNING	10
GODKENDELSEN KAN IFØLGE § 91 I MILJØBESKYTTELSESLOVEN PÅKLAGES TIL MILJØ- OG FØDEVAREKLAGENÆVNET. SCREENINGSAFGØRELSEN KAN EFTER § 49 I LOVBEKENDTGØRELSE OM MILJØVURDERING AF PLANER OG PROGRAMMER OG AF KONKRETE PROJEKTER (VVVM) PÅKLAGES TIL MILJØ- OG FØDEVAREKLAGENÆVNET.	
7.1. KLAGEFRIST	10
7.2. HVORDAN	10
7.3. GEBYR	10
7.4. HVEM KAN KLAGE	10
7.5. SAGSANLÆG	11
7.6. GYLDIGHED	11
7.7. AKTINDSIGT	11
7.8. PERSONDATA	11
8. GENERELT	11
8.1. KOPI SENDT TIL:	11
8.2. KOPI	11
8.3. LOVHENVISNINGER OG REFERERET MATERIALE:	11
9. BAGGRUND FOR SAGEN	12
10. MILJØTEKNISK REDEGØRELSE	12
10.1. BELIGGENHED	12
10.2. ETABLERING	13
10.3. MILJØVURDERINGSPLIGT	13
10.3.1. Forhold til anden lovgivning	14
10.4. BESKYTTELSESZONER	14
10.4.1. Beskyttet sten- og jorddige	14

10.4.2. Boring	14
10.4.3. Drikkevandsinteresser	14
10.4.4. Indvindingsområde udenfor OSD	14
10.4.5. Lavbund og okker	15
10.4.6. Bygge- og Beskyttelseslinjer	15
10.4.7. §3	15
10.4.8. Natura 2000	15
10.4.9. Bilag IV-arter	15
10.4.10. Fredede områder	15
10.4.11. Fortidsminder	15
10.5. INDRETNING OG DRIFT	16
10.6. FORURENING OG FORURENINGSBEGRÆSENDE FORANSTALTNINGER	16
10.6.1. Jordforurening	16
10.6.2. Støj	17
10.6.3. Støv og lugt	17
10.6.4. Affald	17
10.6.5. Spildevand	17
10.6.6. Beskyttelse af jord og grundvand	18
10.7. DRIFTSFORSTYRRELSER OG UHELD	18
10.8. BEDST TILGÆNGELIGE TEKNIK	18
10.9. SAGSAKTER	18
1. BILAG 1	19
2. BILAG 2	20

1. Miljøgodkendelse af oplags- og knuseplads ved Verner Christensen & Søn A/S, Krusbjergvej 8, 6870 Ølgod

1.1. Baggrund

Varde Kommune har den 11. november 2020 modtaget jeres ansøgning om miljøgodkendelse af permanent oplag samt nedknusning af bygge- og anlægsaffald ved Verner Christensen & Søn A/S beliggende Krusbjergvej 8, 6870 Ølgod. Ansøgningen er indsendt gennem Byg og Miljø.

Aktiviteten er optaget som godkendelsespligtig i bilag 2 i godkendelsesbekendtgørelsen og skal derfor reguleres af en miljøgodkendelse.

Miljøgodkendelsen er meddelt efter § 33 i miljøbeskyttelsesloven med forudsætninger og vilkår for anlæg, drift og kontrol, som angivet i det følgende.

Ifølge bekendtgørelse om standardvilkår i godkendelse af listevirksomhed skal Varde Kommune anvende relevante standardvilkår ved godkendelse af listevirksomheder, der er omfattet af et eller flere afsnit i bilag 1, 2 eller 3.

Der er foretaget en screening af projektet efter § 21 i miljøvurderingsloven. Det vurderes ikke, at projektet er af et sådant omfang, at det er omfattet af VVM-pligten (Vurdering af Virkninger på Miljøet).

Udkastet til miljøgodkendelsen har været i høring ved virksomheden og Dansk Miljørådgivning A/S.

1.2. Stamoplysninger om virksomheden

Virksomhedens navn:	Verner Christensen & Søn A/S
Adresse:	Krusbjergvej 8
Matrikel nr.:	15b, 3k og 3g, Bejsnap Gde., Ølgod
CVR-nr.:	25471830
P-nr.:	10077 43722
Telefon:	75 24 30 72
E-mail:	v.christensen@firma.tele.dk
Kontakt person:	John Christensen

1.3. Virksomhedens art

Virksomhedens hovedaktivitet er vognmandsforretning, som er omfattet af punkt H 51 i brugerbetalingsbekendtgørelsen:

Garageanlæg og pladser til kørende materiel i et antal af 3 eller derover i forbindelse med entreprenør- eller vognmandsvirksomhed, herunder endestationer (for mere end én linie), terminaler og remiser for busser. Redningsstationer.

Som biaktivitet til dette har virksomheden en oplags- og knuseplads, som er omfattet af bilag 2 i godkendelsesbekendtgørelsen under listepunkt K 206 og K 212.

K 206: Anlæg der nyttiggør ikke-farligt affald, bortset fra anlæg under listepunkt 5.3 i bilag 1 til bekendtgørelse om godkendelse af listevirksomhed, autoophugning, skibsophugning, biogasfremstilling, kompostering og forbrænding.

K 212: Anlæg for midlertidig oplagring af ikke-farligt affald eller affald af elektrisk og elektronisk udstyr forud for nyttiggørelse eller bortskaffelse med en kapacitet for tilførsel af affald på 30 tons om dagen eller med mere end 4 containere med et samlet volumen på mindst 30 m³, bortset fra anlæg omfattet af listepunkt 5.5 på bilag 1 eller listepunkt K 211.

Rekonditionering, herunder omlastning, omemballering eller sortering af ikke-farligt affald eller affald af elektrisk og elektronisk udstyr forud for nyttiggørelse eller bortskaffelse med en kapacitet for tilførsel af affald på 30 tons om dagen eller med mere end 4 containere med et samlet volumen på mindst 30 m³, bortset fra anlæg omfattet af listepunkt 5.1 i bilag 1 eller listepunkt K 211.

Miljøgodkendelsen meddeles efter § 33 i miljøbeskyttelsesloven på en række nærmere angivne vilkår, jf. afsnit 2.

1.4. Udvidelse og ændringer

Virksomheden skal meddele Varde Kommune eventuelle udvidelser og ændringer, hvis disse afviger fra de oplysninger, der fremgår af godkendelsen.

Udvidelser og ændringer skal godkendes af kommunen, såfremt de medfører mulighed for forøget forurening. Varde Kommune afgør, hvorvidt en udvidelse eller ændring medfører mulighed for forøget forurening.

2. Vilkår

Denne miljøgodkendelse meddeles i overensstemmelse med miljøbeskyttelseslovens kapitel 5. Det er en forudsætning, at nedenstående vilkår overholdes.

Et [S] for enden af vilkåret betyder, at det er et standardvilkår og et [M] betyder, at det er et modificeret standardvilkår.

Da en del standardvilkår for listepunkt K 206 og K 212 indeholder næsten ens bestemmelser er de i videst muligt omfang sammenskrevet, hvilket har medført, at en del standardvilkår står som modificeret [M].

2.1. Generelt

1. En kopi af denne godkendelse skal til en hver tid være tilgængelig på virksomheden.
2. Ved driftsophør skal virksomheden forinden orientere tilsynsmyndigheden herom og træffe de nødvendige foranstaltninger for at undgå forureningsfare og for at efterlade stedet i tilfredsstillende tilstand [S1, K206 + K212].
3. Hvor der i vilkårene anvendes betegnelsen »befæstet areal« menes en fast belægning, der giver mulighed for opsamling af spild og kontrolleret afledning af nedbør. Hvor der i vilkårene anvendes betegnelsen »tæt belægning« menes en fast belægning, der i løbet af påvirkningstiden er uigennemtrængelig for de forurenende stoffer, der håndteres på arealet [S2, K206 + K212].

2.2. Indretning og drift

4. Virksomheden skal udarbejde en driftsinstruks, der beskriver, hvordan personalet skal foretage fornøden modtagekontrol, og hvordan de skal forholde sig i tilfælde af driftsforstyrrelser og uheld. Driftsinstruksen skal altid være tilgængelig for og kendt af personalet [S3, K206 + K212].
5. Virksomheden må kun modtage, opbevare og neddele de i Tabel 1 nævnte affaldsfraktioner i de angivne mængder [M S4, K 206 + K212].

Fraktioner	Forventet maksimalt oplag [m ³]	Forventet årlig mængde [m ³]	EAK-kode	Oplagringsmåde
Beton	400	400	17 01 01	Opbevares på areal, som er befæstet med 30-50 cm knust beton og tegl
Knust beton	400	400	17 01 01	
Beton og tegl	600	1000	17 01 07	
Knust beton og tegl	600	1000	17 01 07	
Harpet muld	100	800	17 05 04	
Champignonmuld	100	500	17 05 04	
Flis	200	800		
Sand	600	2000		
Stenmel	120	300		
Stabilgrus	200	200		
Aske fra flisværker	24	240	10 01 03	Container med presenning over
Eternitplader	Som utilsigtet biprodukt - må ikke forekomme i større mængder.		17 06 06	Container med presenning over
Metal	Som utilsigtet biprodukt - må ikke forekomme i		17 04 07	Container

	større mængder.			
Træ	Som utilsigtet biprodukt - må ikke forekomme i større mængder.		17 02 01	Container
Plast	Som utilsigtet biprodukt - må ikke forekomme i større mængder.		17 02 03	Container

Tabel 1 viser de tilladte affaldsfraktioner, maksimale mængder, EAK-koder samt oplagingsmåde

6. Affaldet skal kontrolleres ved modtagelsen og hurtigst muligt, dog senest inden ophør af næstfølgende arbejdsdag, og placeres i de dertil beregnede affaldsområder, containere, båse eller beholdere [M S5, K206 + S5, K212].
7. Hvis virksomheden modtager affald, der ikke er omfattet af virksomhedens miljøgodkendelse, og som det ikke umiddelbart er muligt at afvise eller henvise til en anden affaldsmodtager, skal affaldet placeres i et særskilt oplagsområde og hurtigst muligt bortskaffes. Såfremt der er tale om farligt affald eller asbest, skal affaldet opbevares enten i en overdækket container eller på et område under tag og med tæt belægning. [M S7 K206 + M S6, K212].
Affaldet må ikke behandles på området [M S6, K 206].
8. Containere med lette materialer så som aske, papir, plast og lignende skal være lukkede eller overdækkede for at hindre, at materialer giver anledning til flugt [M S7, K212].
9. Der må kun neddeles sorterede materialer. Blandinger må dog neddeles, såfremt det neddelte skal nyttiggøres i denne blandede form [S8, K206].

2.3. Luftforurening

10. Neddelingsanlægget skal være forsynet med støvforebyggende foranstaltninger som for eksempel et vandings- eller sprinklersystem [S9, K206].
11. Virksomheden skal ved tilrettelæggelse af driften, herunder ved vanding eller befugtning sikre, at der ikke opstår støvgener uden for virksomhedens område [S11, K206].
12. Virksomheden må ikke give anledning til lugt- eller støvgener uden for virksomhedens område, som efter tilsynsmyndighedens vurdering er væsentlige for omgivelserne. Tilsynsmyndigheden kan, såfremt der konstateres væsentlige støvgener, kræve at støvende oplag overdækkes eller befugtes, eller at der etableres afskærmning eller befugtning af knusnings-, presnings- eller neddelingsaktiviteter [M S10 + M S12, K 206 + S8, K212].
13. Utilsigtet bygningsaffald med cementbundne asbestfiber skal håndteres forsigtigt, så det ikke beskadiges og kan afgive asbeststøv. Såfremt der alligevel under håndteringen sker beskadigelser, skal det i befugtet tilstand opbevares i egnet lukket, tæt emballage, der er mærket med oplysning om, at den indeholder asbest. Det må ikke omlastes før borttransport [M S12, K212].

2.4. Støj

14. Virksomhedens samlede støjbidrag må ikke medføre, at støjbelastningen på opholdsarealer ved naboer overstiger de i Tabel 2 angivne støjgrænser. Opholdsarealer fastsættes til 15 meter fra bolig.

Ugedag	Tidsrum [Kl.]	Referencetidsrum [timer]	Støjgrænse [dB(A)]
Mandag - fredag	7-18	8	55
	18-22	1	45
	22-7	½	40

Lørdag	7-14	7	55
	14-18	4	45
	18-22	1	45
	22-7	1/2	40
Søn- og helligdage	7-18	8	45
	18-22	1	45
	22-7	1/2	40

Tabel 2 - Grænseværdier for opholdsarealer ved boliger i det åbne land.

Støjgrænserne i Tabel 2 er angivet som det ækvivalente, korrigerede støjniveau i dB(A) målt eller beregnet i punkter i 1,5 meters højde over det omgivende terræn.

Støjens maksimalværdier i natperioden fra kl. 22 - 7 må ikke overstige grænseværdien med mere end 15 dB(A).

15. Varde Kommune kan forlange, at virksomheden dokumenterer, at støjgrænserne i vilkår 14 er overholdt.
16. Dokumentationen skal senest 3 måneder efter, at kravet er fremsat, sendes til Varde Kommune. Sammen med dokumentationen skal der sendes oplysninger om driftsforholdene under målingen. Måling skal foretages, når virksomheden er i fuld drift eller efter anden aftale med Varde Kommune
17. Støjmålinger og støjberegninger skal udføres og rapporteres som "Miljømåling – ekstern støj" i henhold til gældende lovgivning og skal udføres af et laboratorium eller person, der er godkendt til dette af Miljøstyrelsen.

Som udgangspunkt accepteres en ubestemthed på de målte eller beregnede støjbelastninger på maks. ± 3 dB(A).
18. Normalt kan kommunen højst forlange støjmålinger/-beregninger en gang om året, medmindre målingerne/beregningerne viser, at grænseværdierne ikke er overholdt.
19. Hvis de fastsatte støjgrænser overskrides, skal der sammen med støjrapporten fremsendes forslag om støjreduktion ned til de i vilkår 14 fastsatte grænseværdier og med en tidsplan for gennemførelse.

2.5. Affald

20. Affald der spildes, skal opsamles samme dag og anbringes i de dertil indrettede containere eller affaldsområder [M S13, K212].
21. Spild af olie og kemikalier (herunder grus, savsmuld eller lignende anvendt til opsugning) skal opsamles straks og opbevares og bortskaffes som farligt affald. Der skal til enhver tid forefindes opsugningsmateriale på virksomheden [S14, K212].
22. Virksomheden skal tilmeldes Energistyrelsens affaldsregister, som indsamlingsvirksomhed med forbehandlingsanlæg (IMF).
23. Virksomheden skal årligt indberette data for affaldsproduktionen til det centrale affaldsdatasystem.

2.6. Beskyttelse af jord og grundvand

24. Overjordiske tanke til fyringsolie og motorbrændstof skal sikres mod påkørsel. Påfyldningsstudse og aftapningshaner (aftapningsanordninger) for olieprodukter, herunder motorbrændstof, skal placeres inden for konturen af en tæt belægning med kontrolleret afledning af afløbsvandet. Alternativt skal eventuelt spild opsamles i en tæt spildbakke eller grube. Udendørs spildbakker eller gruber skal tømmes, således at regnvand i bunden maksimalt udgør 10 % af spildbakkens eller grubens volumen [S13, K206 + S15, K212].
25. Blandet bygge- og anlægsaffald, kildesorteret bygge- og anlægsaffald samt frasorterede materialer som for eksempel jern, isoleringsmaterialer, ledninger, træ, glaserede tegl, farvede sanitetsgenstande og diverse kunststoffer og plast, må kun opbevares og håndteres beskyttet mod nedbør og vind. Dette krav gælder ikke for uforurenede inert affald som for eksempel glas, beton og tegl [M S14, K206 + M S21, K212].
26. Jern- og metalkrot, der kan afgive metalstøv, skal håndteres og opbevares enten udendørs på et befæstet areal, indendørs på fast gulv eller i en container. Opbevaring og håndtering skal udføres, så støvdannelse minimeres, og der må ikke ske støv-/materialeflugt til omgivelser uden for virksomheden [S18, K212].
27. Farligt affald som f.eks. spildolie skal opbevares under overdækning i form af tag, presenning eller lignende og beskyttet mod vejrlig på en tæt belægning. Oplagspladsen skal være indrettet således, at spild kan holdes inden for et afgrænset område og uden mulighed for afløb til jord, grundvand, overfladevand eller kloak. Området skal kunne rumme indholdet af den største beholder, der opbevares [S15, K206 + S25, K212].
28. Vaskepladserne skal være befæstet med fald mod afløb, hvorfra der sker kontrolleret afledning af afløbsvandet [S17, K206 + S24, K212].
29. Befæstede arealer og tætte belægninger skal være i god vedligeholdelsesstand. Utætheder skal udbedres så hurtigt som muligt, efter at de er konstateret [M S16, K206 + S23, K212].

2.1. Egenkontrol

30. Virksomheden skal løbende og mindst 1 gang årligt gennemføre en kontrol for revner, lunger og andre skader af befæstede arealer og tætte belægninger, kar, gruber og sumpe. Utætheder skal udbedres, så hurtigt som muligt efter at de er konstateret [S18, K206 + S26, K212].
31. Virksomheden skal føre en driftsjournal med angivelse af:
 - Dato for og resultat af inspektioner samt eventuelt foretagne udbedringer af befæstede og tætte belægninger, gulve, gruber med videre.
 - Dato for hvornår der er modtaget affald, der ikke er omfattet af virksomhedens miljøgodkendelse, og hvordan det blev håndteret og bortskaffet

Derudover skal virksomheden ved tilsyn kunne fremvise kvitteringer for bortskaffet affald, herunder farligt affald.

Ved udgangen af hvert kvartal registreres mængden af hver af de oplagrede affaldsfraktioner jævnfør vilkår 5. Oplysningerne indføres i journalen. Driftsjournalen skal opbevares på virksomheden i mindst 5 år og skal være tilgængelig for tilsynsmyndigheden [M S 20, K 206 + S28, K212].

3. Godkendelsens varighed

Godkendelsen bortfalder, hvis den ikke er udnyttet inden 2 år fra godkendelsens dato, eller hvis den ikke har været udnyttet i en sammenhængende periode på 3 år. Desuden bortfalder godkendelsen, hvis forudsætningerne i den miljøtekniske redegørelse ikke er opfyldt.

4. Tidsfrister

I skal overholde vilkår fastsat i denne miljøgodkendelse fra ikrafttrædelsestidspunktet.

5. Ikrafttrædelse

Miljøgodkendelsen træder i kraft den 19. november 2021.

6. Offentliggørelse

Godkendelsen bliver offentliggjort på www.dma.mst.dk fra den 19. november 2021.

Henvendelse om godkendelsen kan ske på tlf. 7994 7459

7. Klage- og søgsmålsvejledning

Godkendelsen kan ifølge § 91 i miljøbeskyttelsesloven påklages til Miljø- og Fødevareklagenævnet. Screeningsafgørelsen kan efter § 49 i lovbekendtgørelse om miljøvurdering af planer og programmer og af konkrete projekter (VVM) påklages til Miljø- og Fødevareklagenævnet.

7.1. Klagefrist

Klagefristen udløber 4 uger efter den 19. november 2021, hvor afgørelsen bliver offentliggjort på DMA: <https://dma.mst.dk/>. Det vil sige, at klagen skal være modtaget i klageportalen senest den 17. december 2021.

7.2. Hvordan

Du klager via Klageportalen, som ligger på www.borger.dk og www.virk.dk. Du logger på klageportalen med Nem-ID. En klage er indgivet, når den er tilgængelig for Varde Kommune i Klageportalen. I klageportalen sendes din klage automatisk først til Varde Kommune. Hvis Varde Kommune fastholder afgørelsen, sender kommunen klagen videre til behandling i nævnet via klageportalen. Du får besked om videre-sendelsen.

Miljø- og Fødevareklagenævnet afviser din klage, hvis du sender den uden om klageportalen, medmindre du er blevet fritaget for brug af klageportalen. Hvis du ønsker at blive fritaget for at bruge klageportalen, skal du sende en begrundet anmodning til enten Varde Kommune, Bytoften 2, 6800 Varde, e-mail: vardekommune@varde.dk eller Miljø- og Fødevareklagenævnet på mfkn@naevneneshus.dk. Varde Kommune videresender din anmodning til Miljø- og Fødevareklagenævnet, som beslutter om, du kan fritages. Se betingelserne for at blive fritaget her: <https://naevneneshus.dk/start-din-klage/miljoe-og-foedevareklagenaevnet/vejledning/>

7.3. Gebyr

Når du klager, skal du betale et gebyr. Du betaler gebyret med betalingskort i Klageportalen. Spørgsmål vedrørende gebyr rettes til Miljø- og Fødevareklagenævnet, som du finder via Nævnenes Hus på www.naevneneshus.dk

7.4. Hvem kan klage

Afgørelsen om miljøgodkendelse kan påklages til Miljø- og Fødevareklagenævnet. De klageberettigede er:

- afgørelsens adressat
- enhver, der har en individuel, væsentlig interesse i sagens udfald
- Sundhedsstyrelsen
- lokale foreninger og organisationer, der har beskyttelse af natur og miljø som hovedformål
- lokale foreninger og organisationer, der efter deres formål varetager væsentlige rekreative interesser
- landsdækkende foreninger og organisationer, der efter deres vedtægter har beskyttelse af natur og miljø som hovedformål
- landsdækkende foreninger og organisationer, der efter deres vedtægter har til formål at varetage væsentlige rekreative interesser

Screeningsafgørelsen kan ligeledes påklages til Miljø- og Fødevareklagenævnet. De klageberettigede er:

- enhver med retlig interesse i sagens udfald
- landsdækkende foreninger og organisationer, der som formål har beskyttelsen af natur og miljø eller varetagelsen af væsentlige brugerinteresser inden for arealanvendelsen og har vedtægter eller love, som dokumenterer deres formål, og som repræsenterer mindst 100 medlemmer.

7.5. Sagsanlæg

Såfremt du ønsker at indbringe afgørelsen for domstolene, skal søgsmål være anlagt inden 6 måneder efter, at afgørelsen er modtaget, eller – hvis sagen påklages – inden 6 måneder efter, at endelig afgørelse foreligger.

7.6. Gyldighed

Kommunen gør opmærksom på at klage over afgørelsen ikke har opsættende virkning. Dette betyder, at afgørelsen må udnyttes før der er truffet afgørelse i klagenævnet, men udnyttelsen sker på eget ansvar, da klagenævnet kan ændre afgørelsen. Samtlige krav i afgørelsen skal efterkommes, hvis denne udnyttes.

7.7. Aktindsigt

Varde Kommune gør opmærksom på, at der til enhver tid er adgang til aktindsigt i sagen, herunder for eksempel resultater af virksomhedens egenkontrol.

7.8. Persondata

I forbindelse med behandlingen af en sag kan det være nødvendigt, at kommunen indsamler, behandler og videregiver personoplysninger, der er nødvendige for sagens behandling. Ifølge persondataforordningen har du og andre, der er nævnt i sagen, blandt andet ret til at bede om indsigt i disse oplysninger, ret til at gøre indsigelser mod, at oplysningerne behandles, ret til at berigtige oplysningerne samt ret til at klage over behandlingen til Datatilsynet.

8. Generelt

Tilladelser og godkendelser der vedrører anden lovgivning, for eksempel byggetilladelse, skal indhentes særskilt.

I kan begynde med bygge- og anlægsarbejder, når tilladelser i henhold til anden lovgivning er indhentet. Selvom I har påbegyndt bygge- og anlægsarbejde, indskrænker det ikke klagemyndighedernes ret til at ændre eller ophæve godkendelsen.

8.1. Kopi sendt til:

- Andre parter

8.2. Kopi

Danmarks Naturfredningsforening (lokalafdeling), dnvarde-sager@dn.dk

Danmarks Naturfredningsforening (Kbh), dn@dn.dk

Dansk Ornitologisk forening, Varde, varde@dof.dk

Dansk Ornitologisk forening, Kbh, natur@dof.dk

Embedslæge, stps@stps.dk

Friluftsrådet (lokal), sydvestjylland@friluftsradet.dk

Friluftsrådet, fr@friluftsradet.dk

Region Syddanmark Jordforureningsafdeling, mynnord@rsyd.dk

8.3. Lovhenvisninger og refereret materiale:

- Miljøbeskyttelsesloven, lovebekendtgørelse nr. 1218 af 25. november 2019 om miljøbeskyttelse.
- Bekendtgørelse om godkendelse af listevirksomhed, nr. 1394 af 21. juni 2021.
- Bekendtgørelse nr. 1537 af 9. december 2019 om standardvilkår i godkendelse af listevirksomhed.
- Miljøstyrelsens vejledning nr. 5 fra 1984 om ekstern støj fra virksomheder.
- Miljøstyrelsens vejledning nr. 6 fra 1984 om Måling af ekstern støj fra virksomheder.
- Lovebekendtgørelse nr. 973 af 25. juni 2020 om miljøvurdering af planer og programmer og af konkrete projekter.
- Bekendtgørelse nr. 2098 af 14. december 2020 om Affaldsregistret og om godkendelse som indsamlingsvirksomhed.
- Bekendtgørelse nr. 1987 af 28. november 2020 om Affaldsdatasystemet.

- Bekendtgørelse, nr. 2007 af 11. december 2020 om brugerbetaling for godkendelse m.v. og tilsyn efter lov om miljøbeskyttelse og lov om husdyrbrug og anvendelse af gødning m.v.

9. Baggrund for sagen

Verner Christensen & Søn A/S beskæftiger sig med vognmadsopgaver og kørsel af foder. Derudover sælger de sand, sten, grus, granitskærver, flis, foderkartofler og kartoffelpulp. På virksomheden var der ved tilsyn i 2020: 7 containerlastbiler, 5 trækere og 2 gummigeder.

Virksomheden har en allerede etableret plads og søger om tilladelse til permanent oplag og nedknusning af bygge- og anlægsaffald. Pladsen har været i drift siden 1995.

Virksomheder, som har en oplagsplads med kapacitet for tilførsel af affald på mere end 30 tons om dagen eller 4 containere med et samlet volumen på mindst 30 m³ skal godkendes efter listepunkt K 212 i bilag 2 i godkendelsesbekendtgørelsen.

Derudover er neddeling/nedknusning af bygge- og anlægsaffald med henblik på direkte anvendelse i bygge- og anlægsprojekter som for eksempel beton, sten, træ, tegl eller asfalt omfattet af listepunkt K 206 i bilag 2 i godkendelsesbekendtgørelsen.

Aktiviteterne på virksomheden skal derfor reguleres af en miljøgodkendelse.

10. Miljøteknisk redegørelse

10.1. Beliggenhed

Virksomheden er beliggende i landzone på Krusbjergvej 8, 6870 Ølgod, matrikelnummer 3k, 3g og 15b, Bejsnap Gde., Ølgod, se nedenstående kort.



Figur 1: Verner Christensen & Søn A/S beliggenhed i det åbne land.

Der er ca. 100 meter fra oplagspladsen til nærmeste naboer på Frifeltvej 1 og Frifeltvej 2, 6870 Ølgod. De nærmeste naboejendomme ligger syd for virksomheden. Krusbjerg ligger ca. 400 meter vest for oplagspladsen.

Der er ingen lokalplan for området.

10.2. Etablering

Virksomheden er etableret på Krusbjergvej 8, 6870 Ølgod i 1995 og har været i drift lige siden. I ca. 2018 er oplagspladsen blevet udvidet og virksomheden skal derfor indhente en landzonetilladelse til denne udvidelse. Derudover er der etableret jordvolde, som virksomheden skal indhente byggetilladelse til.

10.3. Miljøvurderingspligt

Projektet er omfattet af punkt 11b i miljøvurderingslovens bilag 2. Ansøger har derfor udarbejdet en VVM-screening af aktiviteten.

Kommunen har på baggrund af screeningen vurderet, at projektet ikke er af en sådan grad, at det vil kunne påvirke miljøet væsentligt og derfor ikke er omfattet af krav om miljøvurdering (ikke VVM-pligtigt). Afgørelsen er truffet efter § 21 i miljøvurderingsloven.

I afgørelsen er der især lagt vægt på, at:

- projektets dimension og ressourceforbrug er begrænset,
- projektet ikke kan påvirke Natura 2000- eller § 3-områder,
- projektet ikke påvirker bilag IV-arter,
- projektet ikke påvirker drikkevandsinteresserne eller grundvandsdannelsen

Den detaljerede screening fremgår af ansøgningen og sceningskemaet i bilag 2.

10.3.1. Forhold til anden lovgivning

Miljøgodkendelsen er udarbejdet samtidigt med VVM-screeningen og meddeles samtidigt, jævnfør § 4, stk. 12 i bekendtgørelse nr. 1376 af 21. juni 2021 om miljøvurdering af planer og programmer og af konkrete projekter.

10.4. Beskyttelseszoner

10.4.1. Beskyttet sten- og jorddige

Langs det vestlige skel på matrikel nr. 15b, Bejsnap Gde., Ølgod ligger et beskyttet sten- eller jorddige (rød linje).



10.4.2. Boring

Der er registreret en boring på grunden med DGU-nr. 113.1819 (blå prik).



10.4.3. Drikkevandsinteresser

Virksomheden ligger i et område med drikkevandsinteresser.

10.4.4. Indvindingsområde udenfor OSD

En del af virksomheden er placeret indenfor indvindingsoplandet til Krusbjerg Vandværk (lyseblå udfyldning).



10.4.5. Lavbund og okker

Umiddelbart vest for ejendommen er der registreret et uklassificeret lavbundsareal (lyseblå firkant).



10.4.6. Bygge- og Beskyttelseslinjer

Umiddelbart nord og vest for grunden er der et område udlagt til fredsskov.



10.4.7. §3

Nærmeste registrerede §-3 område er en eng, som er placeret ca. 250 meter syd for virksomheden.

10.4.8. *Natura 2000*

Virksomheden er placeret ca. 6 km nord for habitatområde nr. 77, Nørholm Hede, Nørholm skov og Varde Å øst for Varde.

Det er kommunens vurdering, på baggrund af den store afstand til det nærmeste Natura 2000-område, at projektet vil være uden væsentlig betydning for udpegningsgrundlaget.

10.4.9. *Bilag IV-arter*

Kommunen skønner, at projektet ikke vil forringe levevilkår for dyre- og plantearter omfattet af habitatdirektivets bilag IV. Kommunen har ikke kendskab eller forventning til forekomst af beskyttede arter i det berørte område.

10.4.10. *Fredede områder*

Virksomheden er placeret ca. 1,5 km nord-vest for Ålling Sø Ringkloster Båstrup, Hylke og ca. 1,5 km syd-øst for Bejsnap Kirke.

10.4.11. *Fortidsminder*

Der er ingen registrerede beskyttelseszoner for fortidsminder i umiddelbar nærhed af pladsen.

10.5. Indretning og drift

Der skal til enhver tid være en kopi af tilladelsen tilgængelig på virksomheden, så det er muligt for personalet at undersøge, hvad virksomheden er godkendt til samt hvilke vilkår der er en forudsætning for godkendelsen [vilkår 1].

Derudover skal der udarbejdes en driftsinstruks, som skal sikre, at personalet er bekendt med og har let adgang til information om, hvordan de enkelte fraktioner skal håndteres, hvad der må modtages på pladsen og hvordan de skal forholde sig i tilfælde af uheld [vilkår 4, 6, 7, 8 og 9].

På pladsen håndteres de i vilkår 5, Tabel 1 nævnte materialer.

Pladsen er befæstet med 0,3 - 0,5 meter nedknuste brokker og tegl, som er udlagt på intakt jord.

Beton og tegl stammer fra diverse miljøscreenede nedbrydningsprojekter samt nedknuste fejlstøbninger fra IBF. I betonen fra IBF kan der forekomme vegetabilsk olie, som anvendes i formene, når der støbes. Derudover tilsættes betonen ca. 45 kg mineralfiller (flyveaske fra E-mineral) pr. m³.

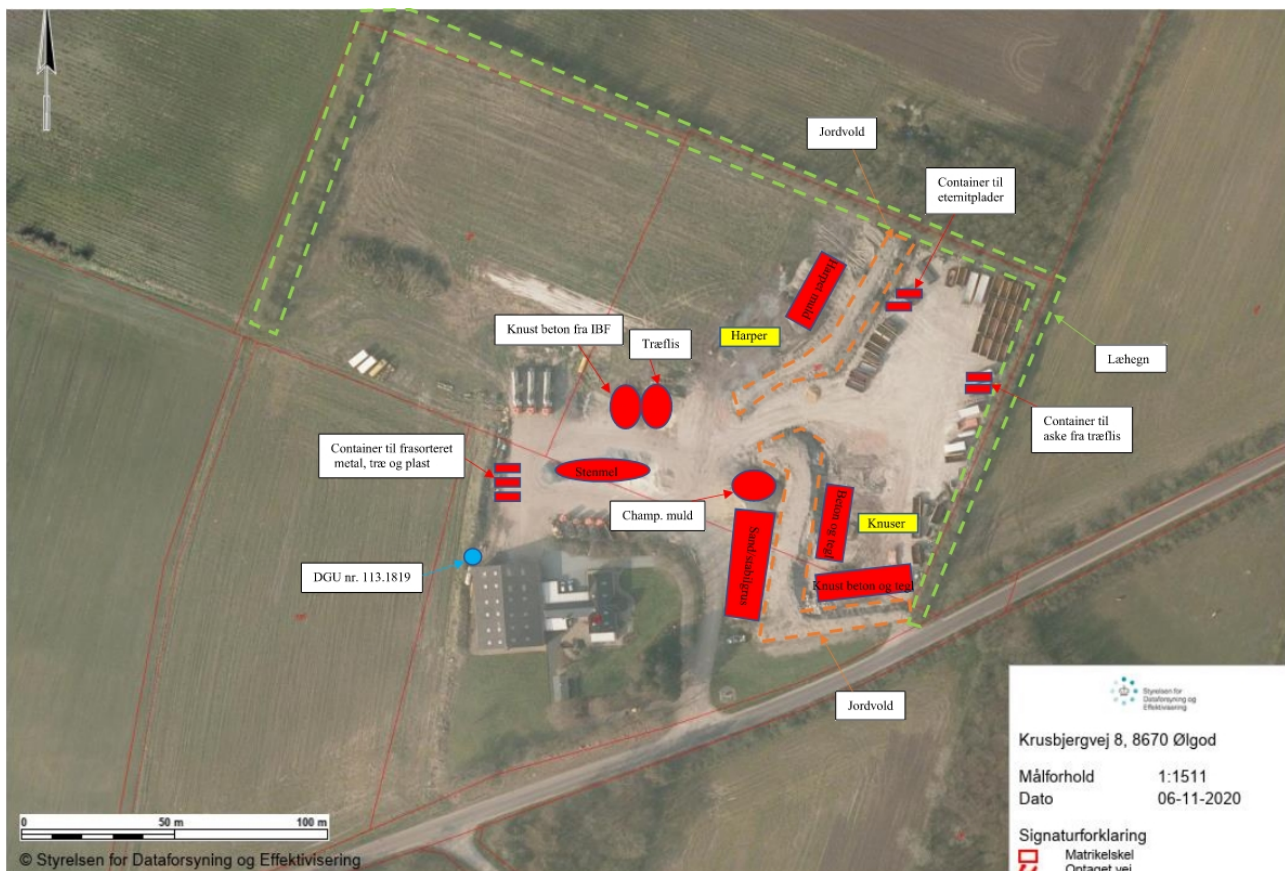
Verner Christensen & Søn A/S modtager udelukkende muld fra projekter i analysefrie områder eller muld som er dokumenteret ren via analyser.

Aske modtages udelukkende fra flisværker, som Flensted, Skovlund Varmeværk og Ølgod Fjernvarme.

Det vil primært dreje sig om flyveaske fra ubehandlet træ, EAK-kode 10 01 03.

Der vil ca. være 2 containere på ejendommen til opbevaring af aske ad gangen. Asken bortskaffes til RGS90.

Eternitplader må kun modtages som utilsigtet bi-produkt og ikke i større mængder. Pladerne bliver opbevaret i overdækket container og skal hurtigst muligt bortskaffes til godkendt modtager.



Figur 2 viser indretningen af pladsen (større figur kan ses i bilag 1).

10.6. Forurening og forureningsbegrænsende foranstaltninger

10.6.1. Støv og lugt

Der vil kunne forekomme bidrag til omkringliggende miljø fra udstødningsgasser fra det kørende materiel på pladsen.

Støv vil kunne forekomme i forbindelse med knusnings-aktiviteten samt eventuel støvflugt fra oplag og kørselsarealer i tørre perioder. Støvgenerne vil blive minimeret bedst muligt ved sprinkling med vand eller lignende [vilkår 8, 10, 11, 12 og 13].

Standardvilkår 10 og 12 fra listepunkt K 206 er ikke medtaget, da Varde Kommune vurderer, at disse er indeholdt i standardvilkår 8 i listepunkt K 212, som er medtaget.

Standardvilkår 9 fra listepunkt K212 vurderes ikke at være relevant, da kommunen vurderer, at der ikke forekommer oplag på virksomheden, som kan medføre lugtgener.

Standardvilkår 10 fra listepunkt K212 er ikke relevante for denne virksomhed, da der ikke opbevares affald i bygninger og derudover ikke er etableret mekanisk ventilation.

Standardvilkår 11 fra listepunkt K212 er ikke relevant for virksomheden, da denne type affald ikke håndteres og dermed ikke er en del af denne miljøgodkendelse.

10.6.2. Støj

Virksomheden nedknuser beton og tegl 1 – 2 gange årligt med en varighed pr. gang på 2 – 3 dage.

Harvning af muld vil foregå ca. 1 gang pr. måned med en varighed på 3-6 timer pr. gang. Både nedknusning og harvning sker på eksternt lejede anlæg.

Ovenstående aktiviteter har foregået på adressen siden 1995 uden bemærkninger fra naboer.

Ind- og udkørsel fra pladsen sker via Krusbjergvej.
Trafikken i forbindelse med til- og frakørsel fra pladsen vurderes i gennemsnit til at være 10 - 15 lastvognstræk om ugen.
Transporten vil foregå i dagtimerne.

Til håndtering af materialerne på pladsen vil der periodevis forekomme kørsel med gummiged. Dette vil foregå i tidsrummet på hverdage fra kl. 7 - 18 og lørdage fra kl. 8 - 14.

De opstillede vilkår og grænseværdier for støj er fastlagt ud fra Miljøstyrelsens vejledning nr. 5 fra 1984 om ekstern støj fra virksomheder [vilkår 14, 15, 16, 17, 18, 19].

Varde Kommune vurderer at virksomheden ikke giver anledning til væsentlige støjgener ved de omkringboende ved overholdelse af de opstillede vilkår.

10.6.3. Affald

Udover det ikke-farlige affald, som virksomheden forbereder til nyttiggørelse, kan der forekomme fraserteret metal, træ, plast og eternitplader. Disse fraktioner opbevares i containere på pladsen og bortskaffes efter kommunes affaldsregulativ til en godkendt modtager.

Standardvilkår 6 i listepunkt K 206 er ikke medtaget i denne godkendelse

For at undgå jordforurening og forurening til det omkringliggende miljø, skal eventuelt spild af væsker straks opsamles og fast affald skal senest samme dag som det er spildt opsamles [vilkår 20 og 21].

Affaldsregisteret

Virksomheden skal tilmeldes Energistyrelsens affaldsregister, som indsamlingsvirksomhed med forbehandlingsanlæg (IMF), jævnfør § 5, stk. 1 i bekendtgørelse om affaldsregistret og om godkendelse som indsamlingsvirksomhed [vilkår 22].

Affaldsdatasystemet

Virksomheden skal årligt indberette data for affaldsproduktionen til det centrale affaldsdatasystem, jævnfør § 5 i bekendtgørelse om affaldsdatasystemet [vilkår 23].

Derudover skal virksomheden ved tilsyn kunne fremvise kvitteringer for bortskaffet affald [vilkår 31].

10.6.4. Jordforurening

Region Syddanmark har for nuværende ingen oplysninger om jordforureninger på den pågældende matrikel.

Ved driftsophør, skal det sikres, at der ikke sker forurening samt at eventuelle opståede forureninger i forbindelse med driften fjernes [vilkår 2].

10.6.5. Beskyttelse af jord og grundvand

Ifølge Bolig og Bygnings Registeret (BBR) er der 4 olietanke på ejendommen, hvoraf nogle af dem er overjordiske. Varde Kommune har derfor medtaget standardvilkår, som minimerer sandsynligheden for forurening fra opbevaring og håndtering af olieprodukter [vilkår 24].

Der må ikke opbevares olietanke eller andre kemikalier på selve oplags- og knusepladsen, da der ikke er fast belægning eller kontrolleret afledning af overfladevandet [vilkår 27].

Hvis virksomheden modtager affald, som ikke er nævnt i vilkår 5, Tabel 1, skal dette opbevares, så der ikke er risiko udvaskning og spredning af eventuelle forurenende materialer til det omkringliggende miljø [vilkår 25].

Virksomheden har i ansøgningen beskrevet, at de ønsker at opbevare fraserterede materialer i containere, hvilket Varde Kommune vurderer er tilsvarende kravene i standardvilkårene. Standardvilkårene er derfor modificeret.

Verner Christensen og Søn A/S modtager metal, som utilsigtet biprodukt. Derfor er vilkår 26 medtaget. Standardvilkår 16, 17, 19, 20 og 22 fra listepunkt K 212 er ikke medtaget, da disse fraktioner ikke modtages eller behandles på pladsen.

Vilkår 29 med tilsyn af belægninger er gældende for de steder på virksomheden, hvor der er krav om befæstede arealer eller tætte belægninger, for eksempel vaskepladser og områder, hvor der opbevares farligt affald. En definition på befæstet areal og tæt belægning kan ses i vilkår 3. Virksomheden skal løbende kontrollere, at de befæstede arealer og tætte belægninger er intakte og registrere dette i en driftsjournal [vilkår 30 og 31]. Varde Kommune har vurderet, at standardvilkår 19 i listepunkt K 206 samt standardvilkår 27 i listepunkt K212 er af underordnet betydning i forbindelse med drift af denne virksomhed og vilkårene er derfor ikke medtaget i miljøgodkendelsen.

10.6.6. *Spildevand*

Det er i ansøgningen angivet, at der ikke forekommer spildevand fra pladsen eller virksomheden. Overfladevand fra pladsen nedsiver direkte på arealet.

Nord for garagen er der en udendørs plads, hvor køretøjer skylles rene for sand og jord med vandslange. Der anvendes ikke sæbe på pladsen.

I garagen er der en afløbsrende, som er tilknyttet den indendørs vaskeplads. Spildevandet herfra ledes via olie- og benzinudskillere til en opsamlingsstank.

Varde Kommune vurderer at vaskepladserne også anvendes til vask af køretøjer, som anvendes i forbindelse med oplags- og knusepladsen. På den baggrund er vilkår 28 medtaget.

10.6.7. *Egenkontrol*

Vilkår 31 er stillet for at sikre, at virksomheden løbende fører kontrol med, at der kun modtages affald på pladsen, som er omfattet af denne miljøgodkendelse samt for at sikre, at der ikke sker ophobning af de enkelte affaldsfraktioner.

10.7. Driftsforstyrrelser og uheld

Ved en eventuel lækage fra motorer, hydraulikslanger eller lignende er der risiko for udslip af olie og kemikalier til jorden.

Virksomheden har i ansøgningen beskrevet at eventuelt spild straks vil blive opsamlet med absorberende materiale. Materialet bliver efterfølgende bortskaffet efter Varde Kommunes anvisninger.

10.8. Bedst tilgængelige teknik

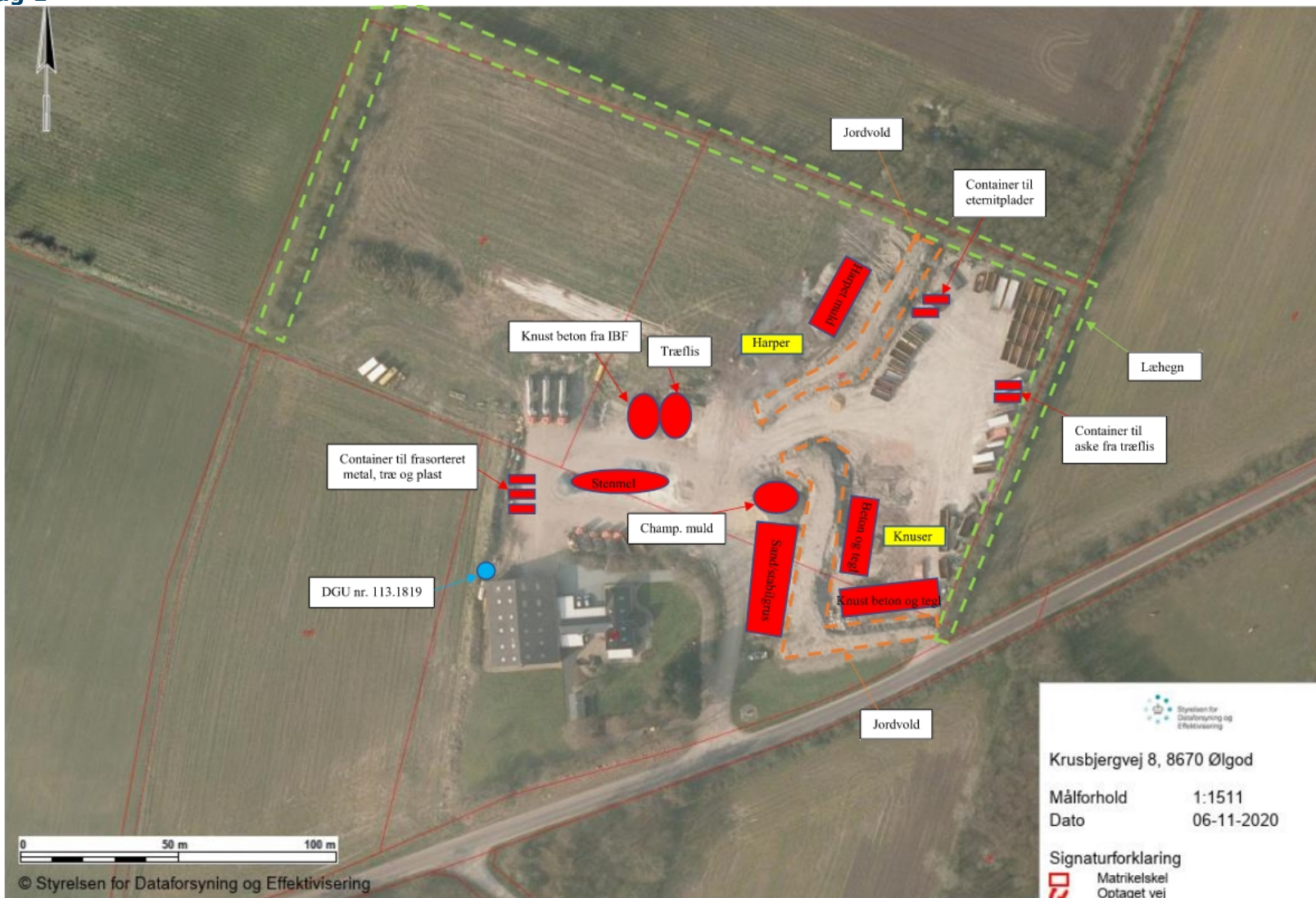
Miljøstyrelsen har udarbejdet standardvilkårene således, at de lever op til den bedste tilgængelige teknik (BAT).

Da Varde Kommune har anvendt Miljøstyrelsens standardvilkår, suppleret med vilkår om støj, vurderer Varde Kommune, at kravet til BAT er opfyldt.

10.9. Sagsakter

- Ansøgning om miljøgodkendelse af 11. november 2021.
- Mail med supplerende oplysninger af 11. februar 2021.

1. Bilag 1



2. Bilag 2

Ansøgningskema VVM-screening

Dato: 19. november 2021
Ref.: amot
Sagsnr.: 20/12719
Dokumentnr.: 101635/21

Nedenstående skema angiver de oplysninger, som skal indgives til myndighederne ved ansøgning af projekter, der er omfattet af bilag 2 i lovbe- kendtgørelse 2020-06-25 nr. 973 om miljøvurdering af planer og programmer og af konkrete projekter (VVM), jf. lovens § 21.

Bygherren skal, hvor det er relevant for ansøgningen om det konkrete projekt, tage hensyn til kriterierne i lovens bilag 6, når skemaet udfyldes. Såfremt der allerede foreligger oplysninger om de indvirkninger, projektet kan forventes at få på miljøet, medsendes disse oplysninger. Skemaets oplysningskrav er vejledende og fastsat under hensyntagen til kriterierne i lovens bilag 5.

Skemaet er udarbejdet på baggrund af bilag 1 i Bekendtgørelse 2019-08-30 nr. 913 om samordning af miljøvurderinger og digital selvbetjening m.v. for planer, programmer og konkrete projekter omfattet af lov om miljøvurdering af planer og programmer og af konkrete projekter (VVM).

Den venstre del af skemaet udfyldes af ansøger og indsendes underskrevet i pdf-format og i word-format. Den højre del og den nederste del (myn- dighedsscreening) udfyldes af myndighed.

Vær opmærksom på, at den digitale selvbetjening, Byg og Miljø skal anvendes i særlige tilfælde, jf. §4, stk. 5 i Bekendtgørelse 2019-08-30 nr. 913 om samordning af miljøvurderinger og digital selvbetjening m.v. for planer, programmer og konkrete projekter omfattet af lov om miljøvurdering af planer og programmer og af konkrete projekter (VVM).

Basisoplysninger	Tekst
Projektbeskrivelse (kan vedlægges)	Affald til modtagelse ved oplagring og rekonditionering
Navn, adresse, telefonnr. og e-mail på bygherre	Verner Christensen & Søn A/S John Christensen Krusbjergvej 8, 6870 Ølgod Tlf. 75243072

Myndighedsvurdering
Ingen bemærkninger
Ingen bemærkninger

	E-mail: v.christensen@firma.tele.dk
Navn, adresse, telefonnr. og e-mail på kontaktperson	DMR Jacob Skøtt Fabriksvej 13 6980 Tim Tlf. 30364723 E-mail: js@dmr.dk
Projektets adresse, matr. nr. og ejerlav. For havbrug angives anlæggets geografiske placering angivet ved koordinater for havbrugets 4 hjørneafmærkninger i bredde/længde (WGS-84 datum).	Krusbjergvej 8, 6870 Ølgod Matrikel nr. 3k, 3g og 15 b Bejsnap Gde., Ølgod
Projektet berører følgende kommune eller kommuner (omfatter såvel den eller de kommuner, som projektet er placeret i, som den eller de kommuner, hvis miljø kan tænkes påvirket af projektet)	Varde Kommune

Ingen bemærkninger
Ingen bemærkninger
Ingen bemærkninger

Oversigtskort i målestok eks. 1:50.000
– Målestok angives. For havbrug angives
anlæggets placering på et søkort.



1:50.000

Kort indsat af Varde Kommune

Kortbilag i målestok 1:10.000 eller
1:5.000 med indtegning af anlægget og
projektet (vedlægges dog ikke for
strækningsanlæg).



1:5.000

Kort indsat af Varde Kommune

Forholdet til VVM reglerne	Ja	Nej	
Er projektet opført på bilag 1 til lov om miljøvurdering af planer og programmer og konkrete projekter (VVM).		X	
Er projektet opført på bilag 2 til lov om miljøvurdering af planer og programmer og af konkrete projekter (VVM).	X		Hvis ja, angiv punktet på bilag 2: 11b
Projektets karakteristika	Tekst		
1. Hvis bygherren ikke er ejer af de arealer, som projektet omfatter angives navn og adresse på de eller den pågældende ejer, matr. nr. og ejerlav			
2. Arealanvendelse efter projektets realisering. Det fremtidige samlede bebyggede areal i m ² Det fremtidige samlede befæstede areal i m ² Nye arealer, som befæstes ved projektet i m ²			
3. Projektets areal og volumenmæssige udformning Er der behov for grundvandssænkning i forbindelse med projektet og i givet fald hvor meget i m Projektets samlede grundareal angivet i ha eller m ²			

Myndighedsvurdering
Bygherre er ejer
Arealet er befæstet med 0,3 - 0,5 m nedknuste brokker og tegl.
Ikke relevant.

<p>Projektets bebyggede areal i m²</p> <p>Projektets nye befæstede areal i m²</p> <p>Projektets samlede bygningsmasse i m³</p> <p>Projektets maksimale bygningshøjde i m</p> <p>Beskrivelse af omfanget af eventuelle nedrivningsarbejder i forbindelse med projektet</p>		
<p>4. Projektets behov for råstoffer i anlægsperioden</p> <p>Råstofforbrug i anlægsperioden på type og mængde:</p> <p>Vandmængde i anlægsperioden</p> <p>Affaldstype og mængder i anlægsperioden</p> <p>Spildevand til renseanlæg i anlægsperioden</p> <p>Spildevand med direkte udledning til vandløb, søer, hav i anlægsperioden</p> <p>Håndtering af regnvand i anlægsperioden</p> <p>Anlægsperioden angivet som mm/åå – mm/åå</p>	<p>Ingen</p>	<p>Ingen - pladsen er anlagt</p>

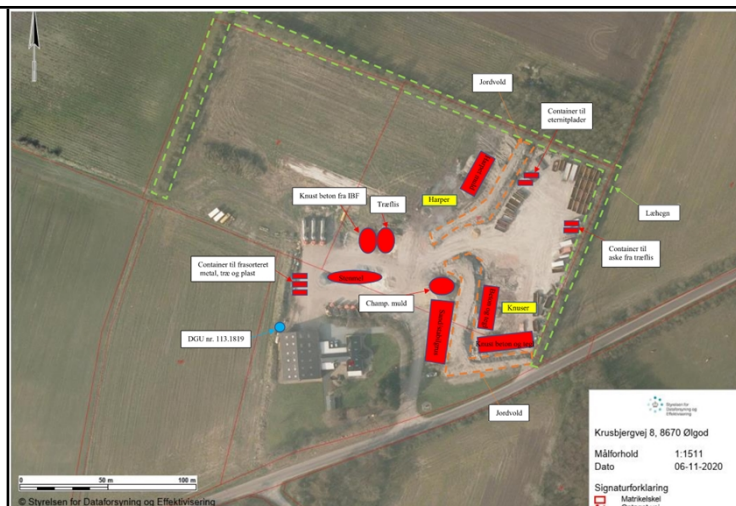
5. Projektets kapacitet for så vidt angår flow ind og ud samt angivelse af placering og opbevaring på kortbilag af råstoffet/produktet i driftsfasen:

Råstoffer – type og mængde i driftsfasen

Mellemprodukter – type og mængde i driftsfasen

Færdigvarer – type og mængde i driftsfasen

Vandmængde i driftsfasen



Fraktioner	Forventet årlig mængde	Forventet maks oplag	Oplagringsmåde
Beton	400	400	30-50 cm knust beton og tegl
Knust beton	400	400	
Beton og tegl	1000	600	
Knust beton og tegl	1000	600	
Harpet muld	800	100	
Champingon muld	500	100	
Flis	800	200	container med presenning over
Sand	2000	600	
Stenmel	300	120	
Stabilgrus	200	200	
Aske fra flisværker	240	24	
Eternitplader	240	24	

Mængder er angivet i m³

Kun til evt. sprinkling.

6. Affaldstype og årlige mængder, som følge af projektet i driftsfasen:

Farligt affald:

Andet affald:

Nedsives naturligt på grunden.

Ingen bemærkninger

Farligt affald forekommer kun som utilsigtet biprodukt (eternitplader).

Følgende affaldsfraktioner forekommer på pladsen:
Beton, knust beton, beton og tegl (blanding), knust beton og tegl (blanding), harpet muld,

Spildevand til renseanlæg: Spildevand med direkte udledning til vandløb, sø, hav: Håndtering af regnvand:			
Projektets karakteristika	Ja	Nej	Tekst
7. Forudsætter projektet etablering af selvstændig vandforsyning?		X	
8. Er projektet eller dele af projektet omfattet af standardvilkår eller en branchebekendtgørelse?			
9. Vil projektet kunne overholde alle de angivne standardvilkår eller krav i branchebekendtgørelsen?			
10. Er projektet eller dele af projektet omfattet af BREF-dokumenter?		X	
11. Vil projektet kunne overholde de angivne BREF-dokumenter?	X		
12. Er projektet eller dele af projektet omfattet af BAT-konklusioner?		X	
13. Vil projektet kunne overholde de angivne BAT-konklusioner?	X		
14. Er projektet omfattet af en eller flere af Miljøstyrelsens vejledninger eller bekendtgørelser om støj eller eventuelt lo-	X		Miljøstyrelsens vejledning nr. 5/1984 Ekstern støj fra virksomheder

flis, sand, stenmel, stabilgrus, aske fra flisværker. Ingen spildevand fra pladsen
Myndighedsvurdering
Er omfattet af en kombination af standardvilkår for K 206 og K 212.
Ja, alle relevante krav kan overholdes.
Ok
Ikke relevant
Ok
Idet aktiviteten er omfattet af standardvilkår, lever virksomheden op til BAT ved at overholde disse vilkår.
Ok

kalt fastsatte støjgrænser?			
15. Vil anlægsarbejdet kunne overholde de eventuelt lokalt fastsatte vejledende grænseværdier for støj og vibrationer?			
16. Vil det samlede projekt, når anlægsarbejdet er udført, kunne overholde de vejledende grænseværdier for støj og vibrationer?	X		Idet der er tale om et forholdsvist lille harpeanlæg, samt indlejning af et professionelt knuseanlæg, så forventes det, at det kan overholde vejledende grænseværdier.
17. Er projektet omfattet Miljøstyrelsens vejledninger, regler og bekendtgørelser om luftforurening?		X	
18. Vil anlægsarbejdet kunne overholde de vejledende grænseværdier for luftforurening?			
19. Vil det samlede projekt, når anlægsarbejdet er udført, kunne overholde de vejledende grænseværdier for luftforurening?			
20. Vil projektet give anledning til støvgener eller øgede støvgener I anlægsperioden?	X		Hvis der i driftsfasen forekommer støvgener, vil der blive sprinklet med vand for at dæmpe disse.

Ikke relevant - pladsen er anlagt.
I miljøgodkendelsen stiller Varde kommune vilkår om, at de vejledende støjgrænser skal overholdes. Ved begrundet mistanke skal virksomheden dokumentere, at grænseværdierne for støj er overholdt. Hvis grænseværdierne ikke kan overholdes, skal virksomheden fremsende forslag om støjreduktion ned til grænseværdierne sammen med en tidsplan for gennemførelse.
Ingen bemærkninger
Ikke relevant - pladsen er etableret
Ingen bemærkninger
Ingen bemærkninger

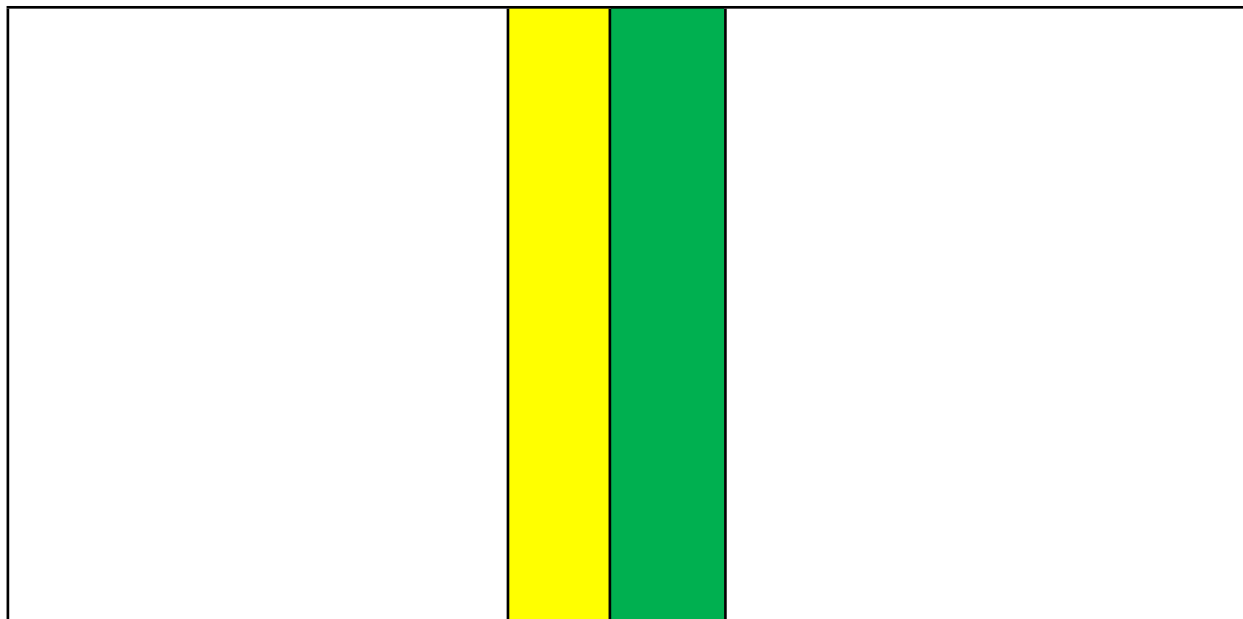
I driftsfasen?			
21. Vil projektet give anledning til lugtgener eller øgede lugtgener		X	
I anlægsperioden?			
I driftsfasen?			
22. Vil anlægget som følge af projektet have behov for belysning som i aften og nattetimer vil kunne oplyse naboarealer og omgivelserne		X	
I anlægsperioden?			
I driftsfasen?			
23. Er anlægget omfattet af risikobekendtgørelsen, jf. bekendtgørelse om kontrol med risikoen for større uheld med farlige stoffer nr. 372 af 25. april 2016?		X	
Projektets placering	Ja	Nej	Tekst
24. Kan projektet rummes inden for lokalplanens generelle formål?			
25. Forudsætter projektet dispensation fra gældende bygge- og beskyttelseslinjer?		X	
26. Indebærer projektet behov for at begrænse anvendelsen af naboarealer?		X	

Ingen bemærkninger
Ingen bemærkninger
Ingen bemærkninger
Myndighedsvurdering
Ingen lokalplan for området. Der skal indhentes en landzonetilladelse til udvidelse af pladsen.
Ingen bemærkninger
Ingen bemærkninger

27. Vil projektet kunne udgøre en hindring for anvendelsen af udlagte råstofområder?		X		Ingen bemærkninger
28. Er projektet tænkt placeret indenfor kystnærhedszonen?		X		Ingen bemærkninger
29. Forudsætter projektet rydning af skov? (skov er et bevokset areal med træer, som danner eller indenfor et rimeligt tidsrum ville danne sluttet skov af højstammede træer, og arealet er større end ½ ha og mere end 20 m bredt.)		X		Ingen bemærkninger
30. Vil projektet være i strid med eller til hinder for realiseringen af en rejst fredningssag?		X		Ingen bemærkninger
31. Afstanden fra projektet i luftlinje til nærmeste beskyttede naturtype i henhold til naturbeskyttelseslovens § 3.			160 meter	Ca. 250 meter til §3-beskyttet eng mod syd
32. Er der forekomst af beskyttede arter og i givet fald hvilke?			Vides ikke	Kommunen har ikke kendskab til eller forventning om forekomst af beskyttede arter i området.
33. Afstanden fra projektet i luftlinje til nærmeste fredede område.			Vides ikke	Ca. 1.500 meter mod syd-øst ligger Ålling Sø Ringkloster Båstrup, Hylke Ca. 1.500 meter mod nord-vest ligger Bejsnap Kirke. I det vestlige skel på grunden ligger et beskyttet sten- og jorddige.

34. Afstanden fra projektet i luftlinje til nærmeste internationale naturbeskyttelsesområde (Natura 2000-områder, habitatområder, fuglebeskyttelsesområder og Ramsarområder).			6 km
35. Vil projektet medføre påvirkninger af overfladevand eller grundvand, f.eks. i form af udledninger til eller fysiske ændringer af vandområder eller grundvandsforekomster?		X	
36. Er projektet placeret i et område med særlige drikkevandsinteresser?	X		
37. Er projektet placeret i et område med registreret jordforurening?		X	
38. Er projektet placeret i et område, der i kommuneplanen er udpeget som område med risiko for oversvømmelse.		X	

Habitatområde nr. 77, Nørholm Hede, Nørholm Skov og Varde Å øst for Varde ligger ca. 6 km syd for virksomheden.
Ingen bemærkninger
Nej, projektet er placeret i et område med drikkevandsinteresser, men en del af matriklen ligger indenfor indvindingsoplandet til Krusbjerg Vandværk.
Ingen bemærkninger
Umiddelbart vest for virksomheden er der udpeget et lavbundsområde. I kommuneplanen er det vurderet, at der er en lille risiko for oversvømmelse 5-, 10-, 20-, 50- og 100-års hændelse. Risikoen opstår i forbindelse med nedbør.



39. Er projektet placeret i et område, der, jf. oversvømmelsesloven, er udpeget som risikoområde for oversvømmelse?		X	
40. Er der andre lignende anlæg eller aktiviteter i området, der sammen med det ansøgte må forventes at kunne medføre en øget samlet påvirkning af miljøet (Kumulative forhold)?		X	
41. Vil den forventede miljøpåvirkning		X	



Nedbør - 100-års hændelse

Forventet dybde til grundvandsspejlet i 2050 ifølge kommuneplan 2017 er 1-2 meter

Ingen bemærkninger

Ingen bemærkninger

Ingen bemærkninger

kunne berøre nabolande?			
42. En beskrivelse af de tilpasninger, ansøger har foretaget af projektet inden ansøgningen blev indsendt og de påtænkte foranstaltninger med henblik på at undgå, forebygge, begrænse eller kompensere for væsentlige skadelige virkninger for miljøet?			

43. Undertegnede erklærer herved på tro og love rigtigheden af ovenstående oplysninger.

Dato: 11. november 2020 Bygherre/anmelder: _Besvarelsene er kopieret fra ansøgningen ind i ovenstående skema.

Vejledning

Skemaet udfyldes af bygherren eller dennes rådgiver baseret på bygherrens viden om eget projekt sammenholdt med de oplysninger og vejledninger, der henvises til i skemaet. Det forudsættes således, at bygherren eller dennes rådgiver er fortrolig med den miljølovgivning, som projektet omfattes af. Bygherren skal ikke gennem præcise beregninger angive projektets forventede påvirkninger men alene tage stilling til overholdelsen af vejledende grænseværdier og angivne miljøforhold baseret på de oplysninger, der kan hentes på offentlige hjemmesider.

Farverne »rød/gul/grøn« angiver, hvorvidt det pågældende tema kan antages at kunne medføre, at projektet vurderes at kunne påvirke miljøet væsentligt og dermed være VVM-pligtigt. »Rød« angiver en stor sandsynlighed for VVM-pligt og »grøn« en minimal sandsynlighed for VVM-pligt. Hvis feltet er sort, kan spørgsmålet ikke besvares med ja eller nej. VVM-pligten afgøres dog af VVM-myndigheden. I de fleste tilfælde vil kommunen være VVM-myndighed.

Bygherres eller dennes rådgivers udfyldelse af skemaet er omfattet af straffelovens § 161 om strafansvar ved afgivelse af urigtige oplysninger til en offentlig myndighed.



Myndighedsscreening				
	Ikke relevant	Ja	Nej	Bør undersøges
Kan projektets kapacitet og længde for strækingsanlæg give anledning til væsentlige miljøpåvirkninger?			X	
Kræver bortskaffelse af affald og spildevand ændringer af bestående ordninger i: - anlægsfasen? - driftsfasen?			X	
Tænkes projektet placeret i Vadehavsområdet?			X	
Vil projektet være i strid med eller til hinder for etableringen af reservater eller naturparker?			X	
Indebærer projektet en mulig påvirkning af sårbare vådområder?			X	
Kan projektet påvirke registrerede, beskyttede naturområder: - Nationalt? - Internationalt (Natura 2000)?			X	

Forventes området at rumme beskyttede arter efter habitatdirektivets bilag IV?			X		
Forventes området at rumme danske rødlistearter?			X		
Kan projektet påvirke områder, hvor fastsatte miljøkvalitetsnormer allerede er overskredet: <ul style="list-style-type: none"> - Overfladevand? - Grundvand? - Naturområder? - Boligområder (støj, lys og luft)? 			X		
Er området, hvor projektet tænkes placeret, sårbar overfor den forventede miljøpåvirkning?			X		
Tænkes projektet etableret i et tæt befolket område?			X		
Kan projektet påvirke historiske, kulturelle, arkæologiske, æstetiske eller geologiske landskabstræk?			X		
Miljøpåvirkningernes omfang (geografisk område og omfanget af personer, der	X				Ejeren af virksomheden er også medejer af grunden. Mod nord, øst og vest er der marker. Mod syd er 2 ejendomme. Varde Kommune vurderer dog ikke, at disse vil blive påvirket væsentligt af ak-

berøres).					tiviteten.
Miljøpåvirkningernes grænseoverskridende karakter.	X				
Miljøpåvirkningsgrad og -kompleksitet.	X				Mindre miljøpåvirkningsgrad og kompleksitet. Der forventes kortvarig miljøpåvirkning fra støv og støj i forbindelse med nedknusning. Derudover vil der forekomme støjpåvirkninger ved håndtering af materialerne på pladsen med gummiged eller gravemaskine samt ved transport til og fra pladsen.
Miljøpåvirkningens sandsynlighed.					Nedknusning forekommer 1 – 2 gange pr. år og have en varighed på 1 – 2 dage. Harpning af muld vil foregå ca. 1 gang pr. måned med en varighed på 3-6 timer. Transport til og fra pladsen vil dreje sig om ca. 10 - 15 lastbiler om ugen i dagtimerne. Håndtering af materialer på pladsen vil foregå periodevis med gummiged på hverdage fra kl. 7 – 18 og lørdage fra kl. 8 – 14.
Miljøpåvirkningens: - Varighed - Hyppighed - Reversibilitet	X				

Myndighedens konklusion		
	Ja	Nej
Giver resultatet af screeningen anledning til at antage, at det anmeldte projekt vil kunne påvirke miljøet væsentligt, således at det er VVM-pligtigt?		X

Dato: _19. november 2021_ Sagsbehandler: ____Anne Marie Thomsen____