



MILJØGODKENDELSE



Husdyrbruget
Vaarstvej 271, 9260 Gistrup
v/ Henning Thorn



Dato for godkendelsen:	22. juni 2018
CHR-nr.	19032
CVR-nr:	10159431
Matr. nr., ejerlav	11f Vaarst By, Gunderup m.fl.
Husdyrbrugets adresse:	Vaarstvej 271, 9260 Gistrup
Ejer af husdyrbruget:	Henning Thorn Vaarstvej 270, 9260 Gistrup
Ansøger:	Henning Thorn
e-mail:	dortegrud@gmail.com
Tilsynsmyndighed:	Aalborg Kommune Miljø- og Energiforvaltningen LandMiljø Stigsborg Brygge 5 9400 Nørresundby
Sagsbehandler på godkendelsen	Nils Nørgaard Aalborg Kommune Miljø- og Energiforvaltningen LandMiljø Stigsborg Brygge 5 9400 Nørresundby
Sagsnummer:	2017-036395

Læsevejledning

Denne miljøgodkendelse indeholder dels en beskrivelse af den ansøgte produktion, vurdering af det ansøgte, samt en række stillede vilkår for godkendelsen. Indledningsvist meddeles miljøgodkendelsen med angivelse af klagevejledning. Herefter følger vilkår med beskrivelse og vurdering tilknyttet opdelt efter emne. Vilkår for egenkontrol er samlet i et afsnit sidst i godkendelsen. Herefter følger en række bilag, jf. bilagslisten, herunder en samlet oversigt over vilkår.

Ved anvendelsen af begrebet husdyrbrug forstås en bedrift, hvorpå der er et dyrehold af mere end 3 dyreenheder, dyreholdet med tilhørende stalde og lignende, gødnings- og ensilageopbevaringsanlæg, øvrige faste konstruktioner samt tilhørende arealer. Ved arealer forstås ejede og forpagtede markarealer samt natur- og skovområder til ejendommen.

INDHOLDSFORTEGNELSE

1	Meddelelse om godkendelse	7
1.1	<i>Miljøgodkendelse</i>	7
1.2	<i>Offentlighed.....</i>	7
1.3	<i>Gyldighed og retsbeskyttelse</i>	12
1.4	<i>Revurdering af miljøgodkendelsen.....</i>	12
1.5	<i>Offentliggørelse</i>	13
1.6	<i>Klagevejledning til miljøgodkendelsen.....</i>	13
1.7	<i>Kopi af miljøgodkendelsen er sendt til:.....</i>	14
2	Resumé og samlet vurdering.....	15
3	Generelle forhold.....	17
3.1	<i>Vilkår til generelle forhold.....</i>	17
3.2	<i>Beskrivelse af husdyrbruget.....</i>	17
3.3	<i>Meddelelsespligt – Anlæg, ejerforhold.....</i>	17
4	Husdyrbrugets beliggenhed og planmæssige forhold.....	18
4.1	<i>Vilkår til placering i landskabet mv.</i>	18
4.2	<i>Beskrivelse af placering i landskabet.....</i>	18
4.3	<i>Planmæssige forhold og afstandskrav til anlægget.....</i>	18
4.4	<i>Vurdering af husdyrbrugets beliggenhed og planmæssige forhold.....</i>	18
5	Husdyrhold, staldanlæg og drift.....	19
5.1	<i>Husdyrhold.....</i>	19
	<i> Tabel 5.1: Dyreholdets sammensætning og størrelse i ansøgt produktion.....</i>	19
5.1.1	<i> Vilkår til produktionen</i>	19
5.1.2	<i> Beskrivelse og vurdering af produktionen.....</i>	19
5.2	<i>Anlægget.....</i>	19
5.2.1	<i> Vilkår til staldinventar og drift</i>	19
5.2.2	<i> Beskrivelse og vurdering af staldinventar og drift.....</i>	19
5.2.3	<i> Vurdering af staldinventar og drift</i>	19
5.3	<i>Ventilation.....</i>	20
5.3.1	<i> Vilkår til ventilation</i>	20
5.3.2	<i> Beskrivelse af ventilation</i>	20
5.3.3	<i> Vurdering af ventilation</i>	20
5.4	<i>Rengøring af staldanlæg, herunder vandforbrug.....</i>	20
5.4.1	<i> Vilkår til rengøring af staldanlæg, herunder vandforbrug</i>	20
5.4.2	<i> Beskrivelse af rengøring af staldanlæg, herunder vandforbrug.....</i>	20

5.4.3	Vandbesparende foranstaltninger	21
5.4.4	Vurdering af rengøring af staldanlæg, herunder vandforbrug.....	22
5.5	<i>Energiforbrug</i>	22
5.5.1	Vilkår til energiforbrug	22
5.5.2	Beskrivelse af energiforbrug	22
5.5.3	Energibesparende foranstaltninger	22
5.5.4	Vurdering af energiforbrug.....	22
5.6	<i>Restvand, herunder regnvand</i>	23
5.6.1	Vilkår for afløbsforhold for restvand, herunder regnvand	23
5.6.2	Beskrivelse og vurdering af afløbsforhold for restvand herunder regnvand.....	23
5.7	<i>Affaldshåndtering</i>	23
5.7.1	Vilkår til affaldshåndtering	23
5.7.2	Beskrivelse af affaldshåndtering.....	23
Affald	24
	<i>Tabel 5.3: Affaldshåndtering på Vaarstvej 271</i>	24
5.7.3	Vurdering af affaldshåndtering.....	24
5.8	<i>Opbevaring af kemikalier, olie, handelsgødning og hjælpestoffer</i>	24
5.8.1	Vilkår til opbevaring af kemikalier, olie, handelsgødning og hjælpestoffer	24
5.8.2	Vurdering af opbevaring af kemikalier, olie, handelsgødning og hjælpestoffer	25
5.9	<i>Uheld og risici</i>	26
5.9.1	Vilkår for uheld og risici	26
5.9.2	Redegørelse for mulige uheld.....	26
5.9.3	Vurdering af uheld og risici.....	26
6	Gødningsproduktion og –håndtering	27
6.1	<i>Flydende husdyrgødning</i>	27
6.1.1	Vilkår for gyllebeholdere og håndtering af gylle	27
6.1.2	Beskrivelse af gyllebeholdere og håndtering af gylle	27
6.1.3	Vurdering af gyllebeholdere og håndtering af gylle	28
7	Forurening og andre gener fra husdyrbruget	29
7.1	<i>Ammoniakpåvirkning og gener fra husdyrbruget</i>	29
7.1.1	Ammoniak og natur.....	29
7.1.2	Beskrivelse af ammoniakfordampning fra anlægget	29
7.1.3	Natur beskyttet efter naturbeskyttelseslovens § 3.....	29
7.1.4	Natur beskyttet efter naturbeskyttelseslovens § 3 og beliggende i Natura 2000-område 30	
7.1.5	Vurdering af påvirkningen fra anlægget	30
7.1.6	Beskrivelse af bilag IV arter og andre beskyttede arter i forhold til anlæg.....	30
7.2	<i>Teknik til reduktion af ammoniakfordampning og fosforindhold i gødningen</i>	31
7.2.1	Foder.....	31
7.2.2	Vilkår til foder	31
7.2.3	Beskrivelse og vurdering af foder.....	31

7.3	Lugt.....	32
7.3.1	Vilkår til lugt fra dyreholdet.....	32
7.3.2	Beskrivelse af lugt fra dyrehold.....	32
7.3.3	Vurdering af lugt fra dyrehold.....	33
7.4	Fluer og skadedyr.....	33
7.4.1	Vilkår for flue- og skadedyrsbekæmpelse.....	33
7.4.2	Vurdering af flue- og skadedyrsbekæmpelse.....	33
7.5	Transport.....	34
7.5.1	Vilkår for transport.....	34
7.5.2	Beskrivelse af transport.....	34
7.5.3	Vurdering af transport.....	34
7.6	Støj.....	35
7.6.1	Vilkår for støj.....	35
7.6.2	Beskrivelse af støj.....	35
7.6.3	Vurdering af støj.....	36
7.7	Støv.....	36
7.7.1	Vilkår for støv.....	36
7.7.2	Beskrivelse af støv.....	36
7.7.3	Vurdering af støv.....	36
7.8	Lys.....	36
7.8.1	Vilkår for lys.....	36
7.8.2	Beskrivelse af lys.....	36
7.8.3	Vurdering af lys.....	36
8	Bedste tilgængelige teknik (BAT).....	37
8.1	Emissionsgrænseværdi for ammoniak og fosfor.....	37
8.1.1	Beregning af den maksimale ammoniakfordampning.....	37
8.1.2	Vurdering af BAT for ammoniak.....	38
8.1.3	Beregning af emissionsgrænseværdi for fosfor.....	38
8.1.4	Vurdering af emission af fosfor.....	38
8.2	Management (ledelses- og kontrolrutiner).....	39
8.2.1	Gener fra husdyrbruget.....	40
8.2.2	Forbrug af energi og vand.....	40
8.2.3	Energibesparende foranstaltninger.....	40
8.2.4	Vandbesparende foranstaltninger.....	40
8.2.5	Opbevaring af affald, kemikalier, olie, handelsgødning og hjælpestoffer.....	41
8.2.6	Samlet vurdering i forhold til BAT.....	41
9	Alternative løsninger og 0-alternativet.....	42
9.1	Alternative løsninger.....	42
9.2	0-alternativ.....	42
9.2.1	Vurdering af 0-alternativ.....	42
10	Husdyrbrugets ophør.....	43

10.1	Vilkår for nedlukningsplan.....	43
10.2	Nedlukningsplan.....	43
10.3	Vurdering af ophør.....	43
11	Kontrol, egenkontrol og dokumentation.....	44
11.1	Vilkår for tilsyn, kontrol og egenkontrol.....	44
12	Bilagsliste.....	44
13	Lovoversigt og kildehenvisninger.....	45
14	Samlet oversigt med vilkår.....	46
	<i>Tabel 5.1: Dyreholdets sammensætning og størrelse i ansøgt produktion.....</i>	<i>46</i>

1 Meddelelse om godkendelse

1.1 Miljøgodkendelse

Aalborg Kommune meddeler herved miljøgodkendelse til udvidelse af slagtesvineproduktion fra 198,85 DE til 266,49 DE på ejendommen Vaarstvej 271, 9260 Gistrup.

Med godkendelsen meddeles dispensation fra lugtgeneafstanden til samlet bebyggelse.

Godkendelsen sker efter § 12, stk. 2 i Husdyrloven¹.

Godkendelsen gælder kun for det ansøgte. Der må herefter ikke ske udvidelse eller ændring i husdyrbruget, før ændringen er anmeldt og godkendt af Aalborg Kommune.

Miljøgodkendelsen tager udgangspunkt i gældende love og vejledninger vedrørende husdyrbrug og indeholder vilkår for husdyrbrugets indretning, drift og kontrol. Godkendelse med tilhørende vilkår er givet på baggrund af de oplysninger, der fremgår af ansøgningmaterialet samt det supplerende materiale, der er fremkommet under sagsbehandlingen.

Miljøgodkendelsen indeholder beskrivelse og vurdering af miljøpåvirkningerne. I miljøvurderingen gøres der rede for konsekvenserne af det ansøgte projekt ved vurdering af påvirkningen for omkringboende og miljøet i bred forstand.

Aalborg Kommune har udarbejdet miljøgodkendelsen med hensyntagen til den gældende kommuneplan.

Det er Aalborg Kommunes vurdering, at følges miljøgodkendelsens vilkår for lokalisering, indretning og drift af husdyrbruget, vil det ansøgte ikke medføre en væsentlig virkning på miljøet.

Det er kommunens vurdering, at det ansøgte ikke vil påvirke Natura 2000 områder væsentligt, og ej heller vil have negativ indflydelse på planter eller dyr omfattet af bilag IV², artsfredning eller optaget på nationale eller regionale rødlistor på eller umiddelbart op til husdyrbrugets arealer.

Husdyrloven har bl.a. til formål at værne om natur og miljø, så samfundsudviklingen kan ske på et bæredygtigt grundlag i respekt for menneskers livsvilkår og for bevarelse af dyre- og plantelivet.

På sidste miljøtilsyn blev der informeret om mulighederne for bæredygtige tiltag.

1.2 Offentlighed

Ansøgningen blev offentliggjort i 3 uger på miljøstyrelsens hjemmeside "www.dma.dk" den 4. august 2017. Der kom ingen bemærkninger til ansøgningen i offentlighedsfasen.

¹ Lov om miljøgodkendelse mv. af husdyrbrug.

² Habitatdirektivet fra 1992 (Rådets direktiv 92/43/EØF om bevaring af naturtyper samt vilde dyr og planter med senere ændringer).

Udkast til miljøgodkendelsen har været i 6 ugers høring hos ansøger, konsulent, andre parter i sagen og naboer fra november til december 2017.

I høringsperioden modtog kommunen følgende bemærkninger:

Udtalelse, nabohøring om udvidelse af husdyrbruget, Vaarstvej 271, 6260 Gistrup

Hermed sendes udtalelse til udkast til miljøgodkendelse af udvidelse af husdyrbruget på Vaarstvej 271, 6260 Gistrup.

Vi er bekymrede for den planlagte udvidelse af svinebruget på vilkårene, der fremgår af udkast til miljøgodkendelse, da vi er generet af staldlugt fra den nuværende drift af svinebruget.

Da vi flyttede til Vaarst var vi indstillet på, at der kan være lugt fra gylleudkørsel, da vores bolig ligger op ad marker. Det er da heller ikke gylleudkørsel, vi er bekymret for, da det kun er i korte perioder få gange om året, der køres gylle ud, og som nævnt er det, hvad man kan forvente ved at bo på landet.

Det er den tilbagevendende lugt af svinestald hele året, der er generende.

Vi har respekt for, at der skal drives landbrug i vores omgivelser. Vi anmoder dog om, at der gøres en indsats for at lugtgenererne reduceres, og at det kommer til at indgå i sagsbehandlingen af miljøgodkendelsen.

Med venlig hilsen

Ulla Tandrup, Stærhøj 4, 9260 Gistrup

Udtalelse om evt. udvidelse af husdyrbruget, Vaarstvej 271, 9260 Gistrup

Tak for muligheden for at blive hørt i forbindelse med denne sag. Vi er bekymrede for lugtgenererne, som stammer fra svinestalden, og vi håber kommunen vil tage hensyn til vores synspunkter i den fortsatte behandling af miljøgodkendelsen.

Vi er allerede i dag generet af staldlugt fra den nuværende drift af svinebruget. Lugten er markant og generende, den forekommer jævnligt gennem hele året, afhængig af vindretningen.

Staldlugten skal ikke forveksles med lugten af gylle, som vi finder naturlig og til at leve med, da den hører til livet på landet og desuden er sjælden.

Vi kan ikke se af kommunens udkast til miljøgodkendelse, at den generende staldlugt vil blive reduceret i forbindelse med udvidelsen. Kommunen mener, at lugtgenererne ikke vil blive forøget.

Det er ikke godt nok. Udgangspunktet må være, at genererne i stedet skal nedbringes til det som generelt gælder.

Det er derfor vores synspunkt, at husdyrbruget skal udarbejde en handlingsplan for at nedbringe lugtgenererne fra stalden, herunder evt. at foretage lugtmålinger.

Det er ikke rimeligt over for os som naboer at øge produktionen uden, at alle midler er bragt i anvendelse for at nedbringe genererne til lovens krav.

*Kommunen oplyser desuden, at afstandskravene ikke overholdt i dag.
Vi accepterer naturligvis, at der drives landbrug i her i området, men de vejledende afstandskrav er tilvejebragt for at minimere miljøkonflikter mellem husdyrbrug og boliger.*

Med venlig hilsen

Dorte Larsen, Stærhøj 10, 9260 Gistrup

Bruno Ingemann, Stærhøj 10, 9260 Gistrup

Udtalelse, nabohøring om udvidelse af husdyrbruget, Vaarstvej 271, 6260 Gistrup

Hermed sendes udtalelse til udkast til miljøgodkendelse af udvidelse af husdyrbruget på Vaarstvej 271, 6260 Gistrup.

Vi er bekymrede for den planlagte udvidelse af svinebruget på vilkårene, der fremgår af udkast til miljøgodkendelse, da vi er generet af staldlugt fra den nuværende drift af svinebruget.

Da vi flyttede til Vaarst var vi indstillet på, at der kan være lugt fra gylleudkørsel, da vores bolig ligger op ad marker. Det er da heller ikke gylleudkørsel, vi er bekymret for, da det kun er i korte perioder få gange om året, der køres gylle ud, og som nævnt er det, hvad man kan forvente ved at bo på landet.

Det er den tilbagevendende lugt af svinestald hele året, der er generende. Lugten forekommer typisk 2-3 dage om ugen afhængig af vindretningen. Vi har vedhæftet en oversigt over, hvordan der har været generende lugt fra den 5/11- 17 til den 3/12-17.

Det er typisk, når vindretningen er i syd, sydvest og sydøst, at lugten forekommer. I sommerperioden kan der nogle gange opleves staldlugt inde i huset, når vinduer står åbent.

Vi har respekt for, at der skal drives landbrug i vores omgivelser. Vi anmoder dog om, at der gøres en indsats for at lugtgenerne reduceres, og at det kommer til at indgå i sagsbehandlingen af miljøgodkendelsen.

Med venlig hilsen

Martin Trier Lund, Stærhøj 14, 9260 Gistrup

Tina Trier Lund, Stærhøj 14, 9260 Gistrup

Kamma Raunkjær, Stærhøj 11, 9260 Gistrup

Anders N. Andersen, Stærhøj 11, 9260 Gistrup

Vedlagt bilag: Oversigt over lugtgener

Bilag:

05.11.17

Oversigt over lugtgener fra staldlugt fra Vaarstvej 371

<i>Dato</i>	<i>Lugt af svinestald</i>	<i>Vindretning</i>	<i>Vindhastighed</i>	<i>Tidspunkt, hvor lugt/vindretning er noteret</i>
<i>5. november 2017</i>	<i>Generende lugt</i>	<i>Ikke noteret</i>	<i>Ikke noteret</i>	<i>Aften</i>
<i>6. november 2017</i>	<i>Generende lugt</i>	<i>Ikke noteret</i>	<i>Ikke noteret</i>	<i>Aften</i>
<i>7. november 2017</i>				
<i>8. november 2017</i>				
<i>9. november 2017</i>				
<i>10. november 2017</i>	<i>Generende lugt</i>	<i>Ikke noteret</i>	<i>Ikke noteret</i>	<i>Aften</i>
<i>11. november 2017</i>				
<i>12. november 2017</i>				
<i>13. november 2017</i>	<i>Generende lugt</i>	<i>Vest/sydvest</i>	<i>10 km/t</i>	<i>Aften</i>
<i>14. november 2017</i>	<i>Generende lugt</i>	<i>Syd</i>	<i>25 km/t</i>	<i>Aften</i>
<i>15. november 2017</i>	<i>Generende lugt</i>	<i>Vest/sydvest</i>	<i>20 km/t</i>	<i>Eftermiddag og aften</i>
<i>16. november 2017</i>				
<i>17. november 2017</i>				
<i>18. november 2017</i>				
<i>19. november 2017</i>				
<i>20. november 2017</i>	<i>Generende lugt</i>	<i>Øst/sydpøst</i>	<i>5 km/t</i>	<i>Eftermiddag og aften</i>
<i>21. november 2017</i>				
<i>22. november 2017</i>	<i>Generende lugt</i>	<i>Syd/sydpøst</i>	<i>10 km/t</i>	<i>Formiddag</i>
<i>23. november 2017</i>	<i>Generende lugt</i>	<i>Syd</i>	<i>28 km/t</i>	<i>Morgen</i>
<i>24. november 2017</i>	<i>Generende lugt</i>	<i>Syd/sydvest</i>	<i>12 km/t</i>	<i>Morgen</i>

		Syd	28 km/t	Aften
25. november 2017	Generende lugt	Syd/sydvest	18 km/t	Aften
26. november 2017	Generende lugt	Sydvest	14 km/t	Formiddag
27. november 2017	Generende lugt	Sydvest	5 km/t	Aften
28. november 2017				
29. november 2017				
30. november 2017				
1. december 2017				
2. december 2017	Generende lugt	Sydvest	14 km/t	Formiddag og resten af dagen
3. december 2017				

Emne: Nabohøring om udvidelse af svinebruget Vaarstvej 271

Vi i hus 3 har ingen indvendinger mod udvidelsen af svinebruget. Vi er et af de hus der ligger tættest på den anden ejendom og dens gyllebeholder, alligevel oplever ikke gener herfra. En gang imellem kan vi da lugte lidt - men det er sjældent og ikke til gene. Vi har valgt at bo på landet, med mulighed for selv at have dyrehold, så ingen indvendinger herfra.

*mvh. Henrik og Søsser Lund
Stærhøj 3.*

Aalborg Kommunes bemærkninger

Aalborg Kommune har forståelse for at det er ubehageligt at være generet af staldlugt. Men i forhold til gældende lovgivning er der gjort, hvad der er muligt for at begrænse lugtgenerne.

På baggrund af ovenstående og nedenstående begrundelse, har Aalborg Kommune valgt at meddele dispensation. Dispensationen begrundes med følgende:

- Udvidelse medfører ikke forøgede lugtgener i forhold til de nuværende.
- Bedriften Vaarstvej 271 overholder alle gældende miljøregler og der er ikke konstateret ikke usædvanlige forhold, som kan give anledning til unormalt megen lugt. Der har senest været tilsyn på ejendommen i forbindelse med høringen af udkast til denne godkendelse (22. december 2017)
- Der er ikke kommet bemærkninger fra naboer, som bor inden for lugtgeneafstanden. Geneafstanden er beregnet til 346 m. Dermed er der ikke nogen naboer på vejen Stærhøj, som har indsendt bemærkninger til dette, der som bor inden for

lugtgeneafstanden. Nærmeste nabo, som har indsendt bemærkninger om lugtgener ligger ca. 400 m fra Vaarstvej 271.

- Der har aldrig tidligere været klaget over lugtgener fra ejendommen.

1.3 Gyldighed og retsbeskyttelse

Godkendelsen bortfalder, såfremt den ikke er udnyttet inden 6 år fra denne afgørelses meddelelse. Med udnyttet forstås, at bygge- og anlægsarbejder skal være afsluttet.

Dette betyder, at den maksimale produktion skal være opnået indenfor 6 år efter, at godkendelsen er meddelt, og hvis dette ikke er tilfældet, bortfalder den del af godkendelsen, som ikke er etableret endnu.

Herefter gælder, at hvis den meddelte miljøgodkendelse, ikke har været udnyttet, helt eller delvist, i tre på hinanden følgende år, så bortfalder den del af godkendelsen, der ikke har været udnyttet de seneste tre år.³

Dyreholdet

Miljøgodkendelsen betragtes som udnyttet ved opstart af dyreholdet, hvorfor vilkår i miljøgodkendelsen skal overholdes allerede ved opstart af besætningen.

Denne godkendelse omfatter kun forhold, der reguleres i henhold til miljøbeskyttelsesloven og husdyrloven med tilhørende bekendtgørelser. Øvrige tilladelser efter andre lovgivninger skal indhentes særskilt, f.eks. byggeloven, naturbeskyttelsesloven, brandloven og arbejdsmiljøloven.

1.4 Revurdering af miljøgodkendelsen

Husdyrbrugets miljøgodkendelse skal, jf. § 17 i Bekendtgørelse om tilladelse og godkendelse m.v. af husdyrbrug regelmæssigt og mindst hvert 10. år tages op til revurdering. Den første revurdering skal dog foretages, når der er forløbet 8 år. Første revurdering er planlagt påbegyndt i 2026.⁴

Aalborg Kommune kan dog tage godkendelsen op til revurdering inden for de 8 år og om nødvendigt meddele påbud eller forbud, jf. Husdyrbrugslovens § 40, stk. 2, hvis:

- Der fremkommer nye oplysninger om forureningens skadelige virkning,
- forureningen medfører miljømæssige skadevirkninger, der ikke kunne forudses ved godkendelsens meddelelse, eller
- forureningen i øvrigt går ud over det, som blev lagt til grund ved godkendelsens meddelelse.

Det samme er tilfældet, hvis:

³Udnyttelse forudsætter at mindst 25 % af det godkendte produktionsareal anvendes driftsmæssige i 3 på hinanden følgende år. Driftsmæssig udnyttelse kræver en produktionsintensitet svarende til mindst 50 % af det mulige ifølge dyrevelfærdskravene eller andre krav, som husdyrbruget er underlagt.

⁴ Jævnfør § 40 i Bekendtgørelse om tilladelse og godkendelse m.v. af husdyrbrug.

- der sker væsentlige ændringer i den bedst tilgængelige teknik, således at der skabes mulighed for en betydelig nedbringelse af emissionerne, uden at det medfører uforholdsmæssigt store omkostninger, eller
- det af hensyn til driftssikkerheden i forbindelse med processen eller aktiviteten er påkrævet, at der anvendes andre teknikker.

Såfremt husdyrbruget ønsker ændringer i miljøgodkendelsen, kan der altid ansøges herom. Der skal altid indsendes en ny ansøgning om miljøgodkendelse ved udvidelser eller ændringer.

1.5 Offentliggørelse

Godkendelsen vil blive offentliggjort på <https://dma.mst.dk/> (DMA: Digital Miljøadministration) den 22. juni 2018.

1.6 Klagevejledning til miljøgodkendelsen

Miljøgodkendelsen kan påklages til Miljø- og Fødevareklagenævnet af ansøgerne og enhver, der har individuel væsentlig interesse i sagens udfald, en række foreninger samt organisationer jf. husdyrlovens §§ 84 - 87.

Klagefristen er 4 uger fra den dag afgørelsen er offentliggjort. Klagefristen udløber den 23. juli 2018.

Eventuel klage skal indgives via Klageportalen på www.nmkn.dk, som du finder et link til på forsiden af www.nmkn.dk. Klageportalen ligger på www.borger.dk og www.virk.dk. Du logger på www.borger.dk eller www.virk.dk ligesom du plejer, med Nem-ID eller NEMID medarbejder. Klagen sendes gennem klageportalen til den myndighed, der har truffet afgørelsen.

En klage er indgivet, når den er tilgængelig for myndigheden i klageportalen. Når du klager, skal du betale et gebyr. Du betaler gebyret med betalingskort i klageportalen. Gebyret er i 2016-niveau på 900 kr. for privatpersoner og 1.800 kr. for virksomheder og organisationer.

Miljø- og Fødevareklagenævnet skal som udgangspunkt afvise en klage, der kommer uden om Klageportalen, hvis der ikke er særlige grunde til det. Hvis du ønsker at blive fritaget for at bruge Klageportalen, skal du sende en begrundet anmodning til den myndighed, der har truffet afgørelse i sagen. Myndigheden videresender herefter anmodningen til Miljø- og Fødevareklagenævnet, som træffer afgørelse om, hvorvidt din anmodning kan imødekommes.

En eventuel klage har ikke opsættende virkning med mindre Miljø- og Fødevareklagenævnet bestemmer andet. Udnyttelsen af tillægget sker dog på ansøgerens eget ansvar (for egen regning og risiko) og indebærer ingen begrænsninger i klagemyndighedens ret til at ændre eller ophæve tillægget.

Ansøger vil efter klagefristens udløb blive underrettet om, hvorvidt der er modtaget klage over denne afgørelse.

Eventuelt søgsmål (domstolsprøvelse) skal være anlagt inden 6 måneder efter, at afgørelsen er offentliggjort, jf. husdyrlovens § 90.

Nørresundby den

Nils Nørgaard

Miljøsagsbehandler

1.7 Kopi af miljøgodkendelsen er sendt til:

- *Ulla Tandrup, Stærhøj 4, 9260 Gistrup*
- *Dorte Larsen, Stærhøj 10, 9260 Gistrup*
- *Bruno Ingemann, Stærhøj 10, 9260 Gistrup*
- *Martin Trier Lund, Stærhøj 14, 9260 Gistrup*
- *Tina Trier Lund, Stærhøj 14, 9260 Gistrup*
- *Kamma Raunkjær, Stærhøj 11, 9260 Gistrup*
- *Anders N. Andersen, Stærhøj 11, 9260 Gistrup*
- *Henrik og Søsser Lund, Stærhøj 3, 9260 Gistrup*
- Konsulent Tina Madsen, AgriNord, via e-mail: tim@agrinord.dk
- Dansk Ornitologisk Forening, Vesterbrogade 140, 1620 København V – via e-mail: natur@dof.dk
- Dansk Ornitologisk Forening – Nordjyllands Amt, v/Kurt Rasmussen, Frimosevej 27, 9330 Dronninglund – via e-mail: aalborg@dof.dk
- Danmarks Naturfredningsforening, Masnedøgade 20, 2100 København Ø – via e-mail: dnaalborg-sager@dn.dk
- Danmarks Naturfredningsforening, DN Aalborg, via e-mail: aalborg@dn.dk
- Miljøministeriet, Børsgade 4, 1215 København K, via e-mail: mim@mim.dk
- Sundhedsstyrelsen, Embedslægeinstitutionen NORD, Langelandsvej 8, 8940 Randers, via e-mail: senord@sst.dk
- Danmarks Fiskeriforening, Nordensvej 3, Taulov, 7000 Fredericia, via e-mail: mail@dkfisk.dk
- Ferskvandsfiskeriforeningen v/Niels Barslund, Vormstrupvej 2, 7540 Haderup, via e-mail: nb@ferskvandsfiskeriforeningen.dk
- Danmarks Sportsfiskerforbund, Skyttevej 4, 7182 Bredsted, via e-mail: post@sportsfiskerforbundet.dk
- Danmarks Sportsfiskerforbund, Lars Brinch Thygesen, Worsaaesgade 1, 7100 Vejle, via e-mail: lbt@sportsfiskerforbundet.dk
- Danmarks Sportsfiskerforbund, Jakob Kjær Madsen, Åbrinken 7, 8800 Viborg, via e-mail: jkm@sportsfiskerforbundet.dk
- Det økologiske Råd, Blegdamsvej 4B, 2200 København N, via e-mail: husdyr@ecocouncil.dk
- Arbejderbevægelsens Erhvervsråd, Reventlowsgade 14, 1. sal, 1651 København V, via e-mail: ae@ae.dk
- Forbrugerrådet, Fiolstrædet 17, Postboks 2188, 1017 København K, via e-mail: fbr@fbr.dk
- NaturErhvervsstyrelsen, Center for Jordbrug, Miljø – via e-mail: miljo@naturerhverv.dk

2 Resumé og samlet vurdering

Ikke teknisk resumé

Henning Thorn, Vaarstvej 270, 9260 Gistrup har ansøgt Aalborg Kommune om en miljøgodkendelse efter husdyrlovens § 12, stk. 2 til udvidelse af smågrise- og slagtesvineproduktion på adressen Vaarstvej 271, 9260 Gistrup.

Sagen er indsendt i 2017 gennem det digitale ansøgningssystem www.husdyrgodkendelse.dk. Aalborg Kommune har foretaget vurderingen på baggrund af ansøgningsskema nr. 101613 version 2, samt yderligere supplerende materiale.

Produktionen

Der ønskes en forøgelse af slagtesvineproduktionen fra 199,95 DE til 266,49 DE. Dette svarer til 9.120 stk. slagtesvin i vægtintervallet 31 - 106 kg og 7.506 smågrise i vægtintervallet 7 – 31 kg.

Anlægsændringer

Der etableres en fortank på 150 m³ med betonlåg. Tanken placeres indenfor 15 m fra privat fællesvej, hvorfor der søges om dispensation.

Lugt

Lugtgenekriteriet er overholdt for afstand til enkeltbeboelse og bymæssig bebyggelse.

Lugtgenekriteriet er ikke overholdt i forhold til samlet bebyggelse. Her her meddeler Aalborg Kommune dispensation, da den ansøgte drift ikke medfører en forøgelse af lugtgenerne i forhold til den nuværende drift, og den vægtede gennemsnitsafstand er større end 50 % af geneafstanden.

Ammoniak

Den indsendte ansøgning overholder de gældende regler for ammoniakfordampningen fra stald og lager.

Projektet overholder lovens generelle krav om ammoniakfordampning.

Der er i øvrigt ikke naturbeskyttede områder i nærheden af husdyrbruget, som vurderes at blive påvirket væsentligt af udvidelsen.

BAT

Denne godkendelse overholder Miljøstyrelsens BAT-niveau for den maksimale fordampning af ammoniak og tab af fosfor til miljøet. Der er redegjort for hvilke teknikker og metoder, der er taget i anvendelse for at overholde BAT-niveau, samt hvilke teknikker og arbejdsgange, der i øvrigt anvendes på husdyrbruget for at begrænse miljøpåvirkningen mest muligt.

Ved fremtidige ændringer i produktionsprocesser eller råvarer, hjælpestoffer og produkter, skal der tages højde for mulig forureningsbegrænsning på basis af principper om bedst tilgængelig teknik.

Management

Husdyrbruget bliver drevet efter de principper, der er opstillet i begrebet "godt landmandskab". Begrebet "godt landmandskab" indeholder en målsætning om inddragelse af principperne for integreret produktion. Hensynet til de mere bløde værdier bliver derved en integreret del af

planlægningsprocessen. De bløde værdier er i denne sammenhæng defineret som etisk betingede hensyn, herunder hensyn til medarbejdere, naboerne til husdyrbruget, forbrugerne samt til husdyrvelfærd, naturen, landskabet og miljøet. Ved anvendelse af denne helhedsorienterede managementform forventes kravene fra det omgivende samfund at blive efterlevet, sideløbende med de økonomiske krav.

Samlet vurdering

Det er vurderet, at der er truffet de nødvendige foranstaltninger til at forbygge og begrænse forureningen ved anvendelse af den bedste tilgængelige teknik, og at husdyrbruget i øvrigt kan drives på stedet uden at påvirke omgivelserne på en måde, som er uforenelig med hensynet til omgivelserne. Derfor er forudsætningerne til stede for at kunne meddele godkendelsen.

3 Generelle forhold

3.1 Vilkår til generelle forhold

1. Godkendelsen omfatter samtlige landbrugsmæssige aktiviteter på husdyrbrugets svineproduktion på adressen Vaarstvej 271, 9260 Gistrup.
2. Husdyrbruget skal indrettes og drives i overensstemmelse med de oplysninger, der fremgår af ansøgningsmaterialet og med de ændringer, der fremgår af godkendelsens vilkår.
3. Der skal til enhver tid forefindes et eksemplar af denne miljøgodkendelse på husdyrbruget. De vilkår, der vedrører driften, skal være kendt af de ansatte, der er beskæftiget med den pågældende del af driften.
4. Ændringer i ejerforhold (eller hvem der har ansvar for driften) skal meddeles til kommunen.

3.2 Beskrivelse af husdyrbruget

Godkendelsen omfatter samtlige landbrugsmæssige aktiviteter på husdyrbruget på adressen Vaarstvej 271, 9260 Gistrup.

Der er søgt om udvidelse af en smågrise og slagtesvineproduktion til i alt 266,49 DE. Udvidelsen sker i eksisterende bygninger.

Der etableres en fortank på 150 m³ med betonlåg. Tanken placeres indenfor 15 m fra privat fællesvej, hvorfor der søges om dispensation fra afstandskravet til vej.

3.3 Meddelelsespligt – Anlæg, ejerforhold

Det er Aalborg Kommune, der vurderer, om fremtidige ændringer på husdyrbruget skal udløse krav om tillæg til miljøgodkendelsen.

4 Husdyrbrugets beliggenhed og planmæssige forhold

4.1 Vilkår til placering i landskabet mv.

5. Der meddeles dispensation til at opføre en fortank på 150 m³ inden for 15 afstandskrav til privat fællesvej. Tanken skal være med fast overdækning og være placeret som vist på bilag 2.

4.2 Beskrivelse af placering i landskabet

Der er tale om et eksisterende staldanlæg og udvidelsen omfatter ikke byggeri ud over etablering af ny fortank.

Fortanken placeres indenfor 15 meter fra privat fællesvej. Vejen går i dag mellem eksisterende bygninger på Vaarstvej 271. Placeringen vil ikke være tættere på vejen end allerede eksisterende byggeri. Placeringen skal ske i tilknytning til eksisterende lagertanke og fortank og der er derfor ikke placeringsmuligheder væk fra eksisterende lagertanke. Den eksisterende fortank ligger mellem den ansøgte tank og den sydligste lagertank

4.3 Planmæssige forhold og afstandskrav til anlægget

De afstandskrav, som husdyrbruget skal overholde i forbindelse med ændring af dyreholdet fremgår af tabel 4.1, og ifølge de forelagte oplysninger bliver samtlige afstandskrav overholdt.

Lovpligtig min. afstand ⁵ fra husdyrbruget	Minimumsafstand	Aktuel afstand
Eksisterende/fremtidig byzone eller sommerhusområde	50 m*	628 m
Område i lokalplan udlagt til boligformål, blandet bolig og erhvervsformål eller til offentlige formål med henblik på beboelse, institutioner, rekreative formål og lignende	50 m*	628 m
Beboelsesbygning på en ejendom uden landbrugspligt, der ligger i en samlet bebyggelse i landzone, og som har en anden ejer end driftsherren	50 m* (som nabobeboelse)	346 m
Nabobeboelse	50 m	233 m

Tabel 4.1: Afstandskrav med baggrund i placering af slagtesvinestalde.

4.4 Vurdering af husdyrbrugets beliggenhed og planmæssige forhold

Husdyrbruget overholder de lovpligtige afstandskrav og vil ikke synes anderledes i landskabet end for nuværende.

Det vurderes, at der kan meddeles dispensation til at placere en fortank inden for 15 afstandskrav til privat fællesvej, da den ikke kan placeres hensigtsmæssigt andre steder, og den ikke vil være til gene for trafik på vejen.

⁵ Jævnfør Husdyrlovens § 6.

5 Husdyrhold, staldanlæg og drift

5.1 Husdyrhold

Den ansøgte produktion fremgår af nedenstående tabel:

Produktion	Antal	Vægt	Stipladser	Staldtype	Total DE
Slagtesvin	3.340	31-106 kg	730	Drænet gulv + spalter (33/67)	84,81
Slagtesvin	3.906	31-106 kg	854	Delvis spaltegulv, 25-49% fast gulv	99,18
Smågrise	7.506	7-31 kg	830	Toklimastald, delvis spaltegulv	34,92
Slagtesvin	1.874	31-106 kg	409	Delvis spaltegulv, 50-75% fast gulv	47,58
I alt					266,49

Tabel 5.1: Dyreholdets sammensætning og størrelse i ansøgt produktion.

5.1.1 Vilkår til produktionen

6. Husdyrholdet skal være sammensat som angivet i tabel 5.1.
7. Produktionen skal foretages jævnt fordelt over året og må ikke overstige det maksimale antal DE angivet i tabel 5.1.

5.1.2 Beskrivelse og vurdering af produktionen

For at husdyrbruget kan overholde forudsætningerne for kommunens vurdering af produktionen, er der stillet vilkår om maksimalt antal dyr og vægtinterval. Herefter er det kommunens vurdering at den tilladte produktion med baggrund i de stillede vilkår om sammensætning og størrelse kan finde sted på den pågældende lokalitet uden væsentlig miljøpåvirkning.

5.2 Anlægget

5.2.1 Vilkår til staldinventar og drift

8. Slagtesvinestalde skal være indrettet i overensstemmelse med teknologiblade for staldsystemerne.
9. Drikkevandssystemet skal drives og vedligeholdes, således at spild undgås.

5.2.2 Beskrivelse og vurdering af staldinventar og drift

Gyllekanaler efterses for revner og huller. Kanalerne er behandlet indvendigt. Gyllen udpumpes ved hver rotation i stalden. Fra fortanken pumpes gyllen til gylletankene via godkendt trykledning. Overpumpning til gyllebeholderen sker i dykket indløb.

Stalde og udstyr rengøres med højtryksrensere efter hver produktionscyklus.

5.2.3 Vurdering af staldinventar og drift

Med baggrund i oplysningerne indtastet i IT-ansøgningen om det valgte staldsystem, vil husdyrbruget overholde kravene til den generelle ammoniakfordampning.

5.3 Ventilation

5.3.1 Vilkår til ventilation

10. Ventilatorer skal renholdes efter behov – mindst én gang om året – samt vedligeholdes og efterses i henhold til producentens anvisninger for det pågældende anlæg. Ved driftsstop skal skaden udbedres og systemet skal hurtigst muligt være i drift.

5.3.2 Beskrivelse af ventilation

De gamle stalde (slagtesvin, slagtesvin 2 og klimastald) har undertryksanlæg med luftindtag i form af vægventiler og udsugninger placeret ved kip.

Den nyeste stald (slagtesvin 3) har kombidiffus ventilation med flad loft med loft ventiler og afkast igennem taget.

5.3.3 Vurdering af ventilation

Aalborg Kommune vurderer, at stillede vilkår om rengøring og vedligehold af ventilation sikrer, at ventilationen ikke medfører væsentlige gener for omkringboende.

5.4 Rengøring af staldanlæg, herunder vandforbrug

5.4.1 Vilkår til rengøring af staldanlæg, herunder vandforbrug

11. Der skal til stadighed tilstræbes en god staldhygiejne, herunder sikres at stier og båse holdes tørre, samt at staldene og fodringsanlæg holdes rene.
12. Staldanlægget skal rengøres mellem hvert holdt slagtesvin og smågrise.

5.4.2 Beskrivelse af rengøring af staldanlæg, herunder vandforbrug

Efter hvert hold smågrise vaskes ventilatoren i staldafsnittene sammen med det øvrige staldinventar. Herved fjernes snavs mv. der kan yde modstand og forøge strømforbruget.

Al ventilation er styret af et temperaturreguleret styringssystem, som sikrer, at ventilationen kører optimalt, både med hensyn til temperaturen i staldene og el-forbruget. Ventilationsanlægget er frekvensstyret.

Vandforbruget er beregnet ud fra normværdier. Inden udvidelsen anvendes der omkring 5.527 m³ til grisene og efter udvidelsen vil der blive brugt omkring 6.239 m³ vand til grisene. Normalt for det private vandforbrug er 170 m³.

Stalden forsynes af vand fra egen boring. Det forventes at der i fremtiden skal bruges ca. 6.239 m³ årligt til drikkevand i svinebesætningen og rengøring i produktionsanlægget.

Beregnet vandforbrug pr. årso/ produceret dyr (m³)

Nudrift	Antal	Drikkevand, m ³		Drikkevandsspild, m ³		Vaskevand, m ³		
		Norm	Forbrug	Norm	Forbrug	Norm	Forbrug	
Årsøer	0	4,89	0	0	0	0,34	0	
Smågrise	11210	0,117	1312	0,015	168	0,02	224	
Slagtesvin	6840	0,459	3140	0,075	513	0,025	171	
Sub total			4451		681		395	
							Total	5527

Ansøgt produktion	Antal	Drikkevand, m ³		Drikkevandsspild, m ³		Vaskevand, m ³		
		Norm	Forbrug	Norm	Forbrug	Norm	Forbrug	
Årsøer	0	4,89	0	0	0	0,34	0	
Smågrise	7506	0,117	878	0,015	113	0,02	150	
Slagtesvin	9120	0,459	4186	0,075	684	0,025	228	
Sub total			5064		797		378	
							Total	6239

Tabel 3.6 Beregnet vandforbrug før udvidelsen pr. årso eller produceret dyr (m³). Beregningerne er foretaget pba. normal angivet i DJF-rapport nr. 36.

5.4.3 Vandbesparende foranstaltninger

Ifølge BREF-dokumentet er det BAT at reducere vandforbruget ved at finde en balance mellem rengøring og brug af så lidt vand som muligt.

Ansøger lever op til BAT mht. vandforbrug på følgende punkter:

- Alle drikkeventiler er integreret i fodertrug eller kop
- Iblødsætning af stier inden vask.

5.4.4 Vurdering af rengøring af staldanlæg, herunder vandforbrug

Aalborg kommune vurderer at stillet vilkår om rengøring efter hvert slagtesvinehold sikrer, at lugtgener minimeres. Det vurderes endvidere, at jævnligt opsyn med drikkevandsinstallationer, samt reparationer af disse ved lækager, sikrer at vandforbruget mindskes.

Idet der ikke ligger en tilladelse gældende for boringen med DGU nr. 33.1058 til at indvinde grundvand til nuværende eller fremtidig drift, skal der ansøges om vandindvindingstilladelse svarende til en mængde hvori driftens og husholdningens vandforbrug kan indeholdes. Med ansøgningen skal der indsendes nyt anmeldeskema.

5.5 Energiforbrug

5.5.1 Vilkår til energiforbrug

13. Energibesparende foranstaltninger, som har en tilbagebetalingstid på under 3 år, skal gennemføres.

5.5.2 Beskrivelse af energiforbrug

Husdyrbrugets energiforbrug fremgår af tabel 5.3.

(Faktisk/beregnet)	Nudrift	Efter udvidelse
Oliefyr	10.000 l	10.000 l
Elforbrug til lys / opvarmning / maskiner	100.000 kWh	100.000 kWh

Tabel 5.3 Råvare- og energiforbrug (ton, m³, kg, l)

Elektricitet anvendes til foderanlæg, ventilation, gyllepumpning samt belysning. Strømforbruget er ca. 100.000 kWh årligt og forventes ikke at stige betydeligt, da det er samme bygningsmasse.

Der anvendes olie til varmekanon til udtørring efter vask samt opvarmning af staldanlægget.

5.5.3 Energibesparende foranstaltninger

På ejendommen minimeres elforbruget ved:

- Der er lysstofrør i alle stalde men disse er under udskiftning til led. Lyset i staldene er styret af lysfølere.
- Al ventilation er styret af et temperaturreguleret styringssystem, som sikrer, at ventilationen kører optimalt, både med hensyn til temperaturen i staldene og el-forbruget.

Vaarstvej har fokus på muligheder for energiforbedrende tiltag. Når energiforbrugende udstyr står for udskiftning lægges der vægt på at vælge produkter med det laveste energiforbrug.

Der er desuden udarbejdet en energirapport for ejendommen. (Se bilag 6).

5.5.4 Vurdering af energiforbrug

Denne ejendom holdes løbende opdateret omkring mulige tiltag, som kan nedbringe energiforbruget. Aalborg Kommune anser det for BAT at have fokus på at nedbringe energiforbruget.

5.6 Restvand, herunder regnvand

5.6.1 Vilkår for afløbsforhold for restvand, herunder regnvand

14. Restvand fra rengøring af stalde og lignende skal ledes til opsamlingsbeholder eller gyllesystem og må herefter anvendes i overensstemmelse med bestemmelserne for restvand i husdyrgødningsbekendtgørelsen. Opsamlingsbeholderen skal have en kapacitet svarende til mindst en afvaskning af staldene.
15. Al vask af dyretransportvogn/biler samt maskiner og redskaber, hvorfra der kan komme gødningsrester, skal foregå på støbt/tæt plads med opsamling og bortledning af restvandet til opsamlingsbeholder eller gyllesystemet. Pladsen skal overholde anvisningerne i kapitel 8 i husdyrgødningsbekendtgørelsen. Hvis der er risiko for, at vandet fra pladsen kan indeholde rester af olie, skal restvandet passere et sandfang og evt. olieudskiller, før vandet ledes til opsamling. Pladsen kan anvendes til påfyldning af marksprøjte og udvendig vask af denne, hvis pladsen tillige overholder reglerne, herunder afstandsbestemmelserne m.v., i vaskepladsbekendtgørelsen.

5.6.2 Beskrivelse og vurdering af afløbsforhold for restvand herunder regnvand

Spildevand fra produktionen udgøres af vand fra rengøring af stalde. Mængden af spildevand øges ikke væsentligt efter udvidelsen

Rengøringsvand fra stalde ledes til gyllesystem.

Tagrender er med diffus nedsivning.

Sanitært spildevand fra stuehus og driftsbygningerne ledes til renseanlæg/trixanlæg.

5.7 Affaldshåndtering

5.7.1 Vilkår til affaldshåndtering

16. Husdyrbruget skal føre register over affaldsproduktionen. Registeret skal indeholde oplysninger om fraktion, art, mængde og sammensætning af det producerede affald. Farligt affald skal anmeldes, jf. kommunens regler herom.
17. Spildolie og farligt affald skal opbevares i egnede beholdere med tætsluttende låg. Beholderne skal placeres på en fast, tæt bund med opkant eller i en spildbakke. Opsamlingskapaciteten skal svare til volumen på den største beholder. Oplagspladsen skal som minimum være overdækket med et halvtag.

5.7.2 Beskrivelse af affaldshåndtering

Der er ikke de store mængder affald ved den daglige drift i stalden, da foder kommer i løs vægt. Det daglige affald fra stalden består primært papir og pap. Affaldet opbevares i container.

Jern og metal bortskaffes til produkthandel.

Døde dyr (EAK-kode 02 02 02)

Døde dyr overdækkes med presenning/kadaverkappe og afhentes af destruktionsanstalt med dags varsel.

EAK-kode 020109 Landbrugskemikalieaffald

Brugte kanyler opbevares i kanyleboks/plastdunk.

EAK-kode 050105 Olie og Oliefiltre

Alt affald samles og opbevares på Vaarstvej nr. 270.

Affald		
	Opbevaring	Bortskaffelse
Dagrenovation	Container	Kommunal ordning hver uge
Døde dyr	Kadaverkappe	DAKA
Landbrugsplast	Container erhvervsaffald	Kommunal ordning
Klinisk risikoaffald	Aflåst skab i lagerrum	Kommunal ordning
Spraydåser	På Vaarstvej 270	Kommunal ordning
Lysstofrør	På Vaarstvej 270	Kommunal ordning
Elektronisk affald	På Vaarstvej 270	Genbrugsplads

Table 5.3: Affaldshåndtering på Vaarstvej 271

Register over affaldsproduktionen

Kommunen har udarbejdet stamkort mv., som kan benyttes til registrering af affaldsproduktionen. Formålet er at fremme sortering og genanvendelse af affald. Husdyrbruget kan i det konkrete tilfælde forevise anden dokumentation for sortering og genanvendelse af affald. Det kan f.eks. være særskilte kvitteringer for aflevering af de enkelte affaldsfraktioner, som forekommer på husdyrbruget.

5.7.3 Vurdering af affaldshåndtering

Husdyrbruget skal overholde kommunens affaldsregulativer, der kan findes på www.skidt.dk. Ved vilkåret om registrering af affaldsproduktionen sikres, at der altid er fokus på sortering og genanvendelse af affald. Aalborg Kommune vurderer, at de miljømæssige krav til affaldshåndtering er opfyldt, når vilkår og affaldsregulativ følges.

5.8 Opbevaring af kemikalier, olie, handelsgødning og hjælpestoffer**5.8.1 Vilkår til opbevaring af kemikalier, olie, handelsgødning og hjælpestoffer**

18. Olietromler mv. skal placeres på en fast, tæt bund med en opkant eller i en spildbakke. Opsamlingskapaciteten skal svare til volumen på den største beholder. Oplagspladsen skal som minimum være overdækket med et halvtag.

19. Kemikalier til rengøring af stalde skal opbevares i et rum med afløb til gyllesystemet eller separat opsamlingsbeholder. Såfremt kemikalierne opbevares i et rum uden afløb, skal de placeres i en spildbakke
20. Opbevaring af diesel / fyringsolie i overjordiske tanke skal til enhver tid ske i en typegodkendt beholder, som er opstillet i henhold til typegodkendelsen, og der må ikke være mulighed for afløb til jord, kloak, overfladevand eller grundvand. Overjordiske tanke skal sikres mod påkørsel.
21. Tankning af diesel skal til enhver tid ske på en plads med fast og tæt bund, således at spild kan opsamles, og således at der ikke er mulighed for afløb til jord, kloak, overfladevand eller grundvand.
22. Såfremt der ønskes opbevaret flydende handelsgødning, skal det ske i tanke, hvorunder der er et opsamlingskar, som kan rumme indholdet i den største af tankene og evt. den mængde regnvand, der måtte være i opsamlingskarret. Opsamlingskarret skal tømmes så ofte for regnvand, at der stadig er plads til indholdet af den største beholder. Indholdet i opsamlingskarret skal behandles som landbrugsmæssigt restvand, og dermed tilføres gyllebeholder eller opsamlingsbeholder, eller det kan udbringes på marker efter husdyrgødningsbekendtgørelsens regler.

5.8.2 Vurdering af opbevaring af kemikalier, olie, handelsgødning og hjælpestoffer

Sprøjtmidler skal efter anden lovgivning opbevares utilgængeligt for børn og i et rum uden afløb. Giftige midler skal opbevares aflåst.

Aalborg Kommune vurderer, at ved overholdelse af de stillede vilkår, vil oplag og håndtering af affald, råvarer og hjælpestoffer ikke påvirke miljøet.

5.9 Uheld og risici

5.9.1 Vilkår for uheld og risici

23. Ved driftsuheld, hvor der opstår risiko for forurening af miljøet, er der pligt til øjeblikkeligt at anmelde dette til **Alarmcentralen, tlf.: 112** og efterfølgende straks at underrette **Aalborg Kommune, Miljø- og Energiforvaltningen på tlf.: 99 31 20 00**.
24. Der skal forefindes en opdateret beredskabsplan på husdyrbruget, som fortæller, hvornår og hvordan der skal reageres ved uheld, som kan medføre konsekvenser for det eksterne miljø. Planen skal være tilgængelig og synlig for husdyrbrugets ansatte og øvrige, der færdes på husdyrbruget (vedlagt som bilag).

5.9.2 Redegørelse for mulige uheld

Type	Forebyggende foranstaltninger	Akut håndtering af uheld
Gylleudslip	Gyllebeholdere tilses jævnligt og bliver kontrolleret hver 10. år.	Se beredskabsplan
Strømsvigt	Nød-opluk i alle staldafsnit Automatisk opkald til ejers mobiltelefon ved strømsvigt	Se beredskabsplan

Tabel 3.7 Typer og håndtering af driftsforstyrrelser på ejendommen.

Sker der uheld, der kan medføre alvorlige påvirkninger af natur om miljø, vil alarmcentralen straks blive kontaktet. Ligeledes vil kommunens Tekniske Forvaltning efterfølgende blive underrettet. Der er udarbejdet en beredskabsplan for driftsuheld. Medarbejder, ejer og andre med fast adgang til bedriften er vejledt i beredskabsplanen, der er vedlagt som særskilt bilag.

5.9.3 Vurdering af uheld og risici

Aalborg Kommune vurderer, at husdyrbruget, ved overholdelse af de stillede vilkår og de generelle regler, ikke vil påvirke miljøet væsentligt.

6 Gødningsproduktion og –håndtering

6.1 Flydende husdyrgødning

6.1.1 Vilkår for gyllebeholdere og håndtering af gylle

25. Ændringer i opbevaringskapaciteten, både i opadgående og nedadgående retning, skal godkendes af tilsynsmyndigheden, før ændringen foretages.
26. Manglende lagerkapacitet ud over 9 mdr. skal opfyldes ved afsætning til biogasanlæg eller andre godkendte lagertanke.
27. Overskydende svinegylle skal afsættes til biogasanlæg eller anden lovlig modtager.
28. Håndtering af gylle skal foregå under opsyn, således at spild undgås.
29. Påfyldning af gylle skal ske fra gyllevogn med påmonteret suge/pumpetårn.
30. Hvis gyllevognen ikke er forsynet med suge-/pumpetårn, skal påfyldning af gylle ved gyllebeholderen finde sted på en støbt plads med afløb til opsamlingsbeholder. Påfyldningspladsen skal rengøres for spild af flydende husdyrgødning umiddelbart efter periode med daglig påfyldning af gylle er afsluttet og der udover efter enhver aktivitet.
31. Der må ikke foretages omrøring af husdyrgødning fra anlægget lørdag eller søn- og helligdage.

6.1.2 Beskrivelse af gyllebeholdere og håndtering af gylle

BEHOLDER	Beholder nr.	Kapacitet (m ³)	Byggeår	Kontrolår	Over-dækning	Pumpe-system fra beholder til gyllevogn
Gyllebeholder		2.058	1996	2008	Ikke fast	Sugetårn på gyllevogn
Gyllebeholder		1425	1987	2008	Ikke fast	Sugetårn på gyllevogn
Fortank		50				
Kanaler		100		-	-	-
I alt		3.633				

Tabel 6.1 Opbevaring af flydende husdyrgødning på ejendommen. * svarer til en uges produktion.

Norm for gødningsproduktionen fra 7.604 stk. slagtesvin 31-106 kg og 7.506 smågrise 7-31 kg er på 14.342 m³.

Besætning, dyreenheder og gødningsproduktion							
Husdyrart / staldsystem	Antal	% græs	DE	Tons	Kg N	Kg P	Kg K
CHR-nr./Besæt.nr.: /							
Slagtesvin, Drænet gulv + spalter (33/67)	3.548,0 Stk		90,1	1.809	8.141	2.132	4.689
Slagtesvin, Delvis spaltegulv, 25-49% fast	5.572,0 Stk		141,5	2.840	13.253	3.358	7.522
Smågrise, Toklimast., delvis spaltegulv	7.506,0 Stk		34,9	991	3.378	931	2.132
			266,5	5.640	24.772	6.420	14.342
I alt			266,5	5.640	24.772	6.420	14.342

Der er en lagerkapacitet på 3.483 m³ i lagertank, samt 150 m³ kapacitet i fortank og kanalerne.

Der kræves 4.230 m³ lagerkapacitet ved krav til 9 mdr. lagerkapacitet. Ejendommen er tilsluttet biogasanlæg (NGF Nature Energy Vaarst A/S) som fjerner 4.000 m³ årligt.

6.1.3 Vurdering af gyllebeholdere og håndtering af gylle

Aalborg Kommune vurderer, at den beregnede opbevaringskapacitet er tilstrækkelig når vilkåret om afsætning af alt produceret gylle ud over 9. mdr. til biogasanlæg eller opbevaring på anden ejendom er overholdt.

7 Forurening og andre gener fra husdyrbruget

7.1 Ammoniakpåvirkning og gener fra husdyrbruget

7.1.1 Ammoniak og natur

Kvælstof, der blandt andet deponeres via luften, er et begrænsende næringsstof for mange sårbare økosystemer. Ekstra tilførsel af kvælstof til sårbare økosystemer kan derfor resultere i væsentlige tilstandsændringer.

Udvidelse af husdyrproduktioner kan give anledning til udslip af kvælstof i form af ammoniak og påvirke naturtyper i det åbne land. Særligt næringsfattige naturområder er følsomme overfor forøget ammoniaknedfald. Ammoniakfordampningen pr. dyreenhed kan variere betydeligt fra den ene produktion til den anden afhængig af dyreart, fodring, staldindretning, udbringningsmetode, renholdelse m.v.

Kravet om reduceret ammoniaktilførsel til følsom natur sker i henhold til reglerne i bilag 3 i Bekendtgørelse nr. 291 af 06/04/2011 "*Bekendtgørelse om ændring af bekendtgørelse om tilladelse og godkendelse m.v. af husdyrbrug*".

RAMSAR-områder, fuglebeskyttelsesområder og habitatområder indgår i et sammenhængende europæisk, økologisk netværk, som betegnes Natura 2000. Bevaringsmålsætningen for Natura 2000-områder er at sikre eller genoprette gunstig bevaringsstatus for de arter og naturtyper, områderne er udpeget for.

Ifølge bekendtgørelse nr. 408 af 01/05 2007 om udpegning og administration af internationale naturbeskyttelsesområder samt beskyttelse af visse arter skal kommunen, før der træffes afgørelse i medfør af bl.a. husdyrlovens §§ 10, 11 og 12, foretage en vurdering af, om projektet i sig selv, eller i forbindelse med andre planer og projekter, kan påvirke et Natura 2000-område væsentligt. Vurderingen tager udgangspunkt i et Natura 2000-områdes udpegningsgrundlag. Såfremt en konkret vurdering ikke med sikkerhed kan fastslå, at der ikke vil være væsentlige negative konsekvenser for naturtyper og/eller arter kan projektet ikke gennemføres.

Udpegningsgrundlaget for habitatområderne findes på følgende link
<http://www.blst.dk/Natura2000/Habitat/Udpegningsgrundlag/>

7.1.2 Beskrivelse af ammoniakfordampning fra anlægget

Udvidelsen medfører en forøgelse af ammoniakfordampningen fra anlægget på 872 kg N/år, så husdyrbrugets samlede emission bliver 3.604 kg N/år.

IT-ansøgningen har beregnet merdepositionen i nærmeste naturpunkt omfattet af husdyrlovens § 7 (kategori 1-natur) til 0,0 kg N/ha/år.

7.1.3 Natur beskyttet efter naturbeskyttelseslovens § 3

Kategori 2 natur

Der ligger ikke kategori 2 natur indenfor en afstand af anlægget, hvor der deponeres mere end 1 kg N/ha/år i total-deposition. Dette er beregnet ved hjælp af en konsekvensradius, der er fremstillet ud fra størrelsen af emissionen fra anlægget.

Kategori 3 natur

Der ligger ikke kategori 3 natur indenfor en afstand af anlægget, hvor der deponeres mere end 1 kg N/ha/år i mer-deposition. Dette er beregnet ved hjælp af en konsekvensradius, der er fremstillet ud fra størrelsen af emissionen fra anlægget.

7.1.4 Natur beskyttet efter naturbeskyttelseslovens § 3 og beliggende i Natura 2000-område

Kategori 1 natur

Der ligger ikke kategori 1 natur inden for en afstand af anlægget, hvor der deponeres mere end 0,2 kg N/ha/år i total-deposition. Dette er beregnet ved hjælp af en konsekvensradius, der er fremstillet ud fra størrelsen af emissionen fra anlægget.

Det er vurderet ud fra afstanden samt den samlede udledning af ammoniak fra husdyrbruget, at det ud fra et videnskabeligt synspunkt uden rimelig tvivl kan fastslås, at det ansøgte projekt ikke har skadelige virkninger på natur kategoriseret som kategori 1 natur, jf. bilag 3 i *Bekendtgørelse om tilladelse og godkendelse m.v. af husdyrbrug*.

7.1.5 Vurdering af påvirkningen fra anlægget

Aalborg Kommune vurderer samlet set, at husdyrbrugets forøgede ammoniakemission ikke vil medføre væsentlige virkninger på naturområder omfattet af lovens § 7 og § 23. Det er samtidig kommunens vurdering, at der ikke er særlige forhold, som kan begrunde en skærpelse af de generelle beskyttelsesniveauer, som findes for natur.

Det er vurderet ud fra afstanden samt den samlede udledning af ammoniak fra husdyrbruget, at det ansøgte projekt ikke har skadelige virkninger på natur kategoriseret som kategori 2 natur, jf. bilag 3 i *Bekendtgørelse om tilladelse og godkendelse m.v. af husdyrbrug*.

Det er vurderet ud fra afstanden samt mer-udledning af ammoniak fra husdyrbruget, at det ansøgte projekt ikke har skadelige virkninger på natur kategoriseret som kategori 3 natur, jf. bilag 3 i *Bekendtgørelse om tilladelse og godkendelse m.v. af husdyrbrug*.

Aalborg Kommune vurderer, at det ud fra et videnskabeligt synspunkt uden rimelig tvivl kan fastslås, at det ansøgte projekt ikke har skadelige virkninger på internationale naturbeskyttelsesområders integritet og overordnede bevaringsmålsætning. For den øvrige natur omfattet af naturbeskyttelseslovens § 3 i eller udenfor Natura 2000-området vurderes det, at der ved overholdelse af ovenforstående vilkår ikke vil ske en væsentlig påvirkning ved gennemførelse af det samlede projekt.

7.1.6 Beskrivelse af bilag IV arter og andre beskyttede arter i forhold til anlæg

Beskyttede naturområder kan være leve-, yngle- eller rasteområder for Bilag IV-arter, rødlistearter eller ansvarsarter, og er blandt andet derfor sikret mod forringelse af naturtilstanden via lovgivning. Forhøjet tilførsel af det kvælstofholdige næringsstof *ammoniak*, kan bidrage til ændringer i naturtilstanden og dermed føre til en forringelse af levestederne for følsomme og truede plante- og dyrearter.

Med udgangspunkt i beregninger af ekstra tilførsel af atmosfærisk båret ammoniak fra anlægget til beskyttede naturområder i oplandet er det vurderet, at ingen beskyttede

naturområder modtager så meget ekstra ammoniak, at naturtilstanden bliver påvirket negativt i forhold til deres nuværende tilstand.

Aalborg Kommune har vurderet, at ingen naturarealer (vandhuller, gamle skove, overdrev), som kunne være leve-, yngle- eller rasteområder for bilag IV-arter, vil blive påvirket væsentligt af det ansøgte projekt. På denne baggrund vurderes det, at godkendelse af anlæggets ammoniakfordampning ikke vil beskadige eller ødelægge leve-, yngle- eller rasteområder for bilag IV-arter.

Aalborg Kommune har desuden ikke fundet konkrete registreringer af bilag 4-arter inden for 1 kg konsekvenszone for ammoniak ved søgning i data over fund af arter (Aalborg Kommunens egne registreringer, hjemmesiden: www.habitatarter.dk/ og Naturdata i Danmarks Miljøportal).

7.2 Teknik til reduktion af ammoniakfordampning og fosforindhold i gødningen

7.2.1 Foder

7.2.2 Vilkår til foder

32. Den totale mængde P ab dyr pr. år beregnet som P ab dyr pr. slagtesvin x det årlige antal producerede slagtesvin og smågrise skal være mindre end 6.184 kg P pr. år

"P ab dyr pr. slagtesvin" beregnes ud fra følgende ligning:

$$P \text{ ab dyr pr. slagtesvin} = ((\text{afgangsvægt} - \text{indgangsvægt}) \times FE_{sv} \text{ pr. tilvækst} \times \text{gram fosfor pr. } FE_{sv}) / 1000 - ((\text{afgangsvægt} - \text{indgangsvægt}) \times 0,0055 \text{ kg P pr kg tilvækst}).$$

7.2.3 Beskrivelse og vurdering af foder

Det har ikke været nødvendigt at foretage fodertilpasninger for at overholde krav til ammoniakfordampning fra anlægget.

For at projektet kan overholde emissionsgrænseværdien ift. fosfor er der valgt at foretage en projektilpasning navnlig ved at sænke tildeling af gram fosfor/FE til 4,62 (normtal er 4,8 gram P/FE). Oplysningerne indtastet i IT-ansøgningen for foderkorrektion fremgår af tabel 7.2.

Antal producerede slagtesvin	9.120
Indgangsvægt (kg)	31
Afgangsvægt (kg)	106
FE_{sv} pr. kg tilvækst	2,84
Gram P pr. FE (g)	4,62
Kg P ab dyr pr. svin (korrektionsfaktor)	0,636

Tabel 7.2: Forudsætninger for type 2 korrektion.

For at forudsætningerne for beregning af projektets fosforemission bliver overholdt, er der stillet vilkår herom.

Herefter er det kommunens vurdering, at der ikke er behov for at stille yderligere vilkår vedrørende fodring.

7.3 Lugt

7.3.1 Vilkår til lugt fra dyreholdet




33. Husdyrbruget skal drives og renholdes således at lugtgener begrænses mest muligt.
34. Der meddeles dispensation fra manglende overholdelse af lugtgeneafstand til samlet bebyggelse, under forudsætning af at den ansøgte lugtgeneafstand mindre end eller lig med den nuværende.
35. Såfremt tilsynsmyndigheden vurderer, at driften af husdyrbruget giver anledning til væsentligt flere lugtgener for de omkringboende end forventet, skal husdyrbruget lade udarbejde en handlingsplan for at nedbringe lugtgenerne, herunder evt. at foretage lugtmålinger. Inden dokumentationsprogrammet iværksættes skal det godkendes af tilsynsmyndigheden, og undersøgelsens omfang vil efter konkret vurdering blive fastsat af tilsynsmyndigheden. Alle udgifter i forbindelse med ovennævnte afholdes af husdyrbruget.
36. Viser ovennævnte dokumentation, at der er væsentlige lugtgener, skal de afhjælpende foranstaltninger udføres efter nærmere aftale med tilsynsmyndigheden.
37. Kravet om dokumentation af lugtforholdene kan højst fremsættes en gang årligt, med mindre den seneste kontrol viste, at lugtemissionen ikke kan overholdes.

7.3.2 Beskrivelse af lugt fra dyrehold

Den primære kilde til lugt fra dyrehold er staldluftventilation. Der foreligger kun systematiske og anvendelige målinger/oplysninger om lugt fra staldanlæg. Vurderingen af lugt i forhold til omkringboende vurderes derfor udelukkende ud fra staldanlæg til dyrehold. Lugtgener fra opbevaringsanlæg samt ved udbringning indgår ikke i lugtberegningerne og håndteres derfor primært ved hjælp af generelle regler i Husdyrgødningsbekendtgørelsen.

Oversigtskort med angivelse af afstand til de nærmeste naboer findes som kortbilag til miljøgodkendelsen.

Samlet resultat af lugtberegning

Bebyggelse	Kumulation	Model	Ukorrigeret geneafstand (ansøgt)	Ukorrigeret geneafstand (nudrift)	Korrigeret geneafstand (ansøgt)	Korrigeret geneafstand (nudrift)	Vægtet gennemsnitsafstand	Bortscreenet	Genekriterie overholdt
+  Vaarstvej 273	0	NY	178,67	178,74	178,67	178,74	233,00	Ja	Ja
+  Vaarstvej 267	0	NY	400,96	401,01	400,96	401,01	346,07	Nej	Nej*
+  Vaarst By, Gunderup	0	NY	141,47	146,24	141,47	146,24	628,07	Nej	Ja

Nej* = Genekriterie ikke overholdt, men kommunen kan vurdere om der er grundlag for at give dispensation, da ansøgt korrigeret geneafstand er mindre end eller lig med nudrift korrigeret geneafstand, og vægtet gennemsnitsafstand er større end 50 % af geneafstand.

Tabel 7.3. Oversigt over lugtgeneafstande.

Lugtgeneafstandene er beregnet som for fuld besætning. Lugtgeneafstand til samlet bebyggelse er ikke overholdt. Der søges derfor dispensation fra overholdelse af lugtgeneafstand.

Lugtens udbredelse i nærområde, afhænger bl.a. af antal og typer af husdyr og geografisk placering. Disse faktorer indgår i lugtberegningen. I beregningen af geneafstanden indgår også øvrige husdyrbrug i området. I denne ansøgning er der ikke andre husdyrbrug nær nærmeste nabo, samlet bebyggelse eller byzone, der skal medtages i beregningerne af lugtgeneafstandene.

Dyreholdets lugtafgivelse er i husdyrgodkendelse.dk beregnet med den nye beregningsmodel. I beregningerne indgår afstand til den pågældende lokalitet/område samt hvor meget det lugter fra de enkelte staldsystemer.

Beregningerne angiver den geneafstand, som er udtryk for den højeste beskyttelse af naboerne.

7.3.3 Vurdering af lugt fra dyrehold

Genekriteriet er ikke overholdt i forhold til samlet bebyggelse, men kommunen kan vurdere om der er grundlag for at give dispensation, da ansøgt korrigeret geneafstand er mindre end eller lig med nudrift korrigeret geneafstand og vægtet gennemsnitsafstand er større end 50 % af geneafstand.

Aalborg Kommune vurderer at der i dette tilfælde kan meddeles dispensation, da den beregnede korrigerede geneafstand i ansøgt og nudrift er ens (401 m) og den vægtede gennemsnitsafstand (346 m) er større end 50 % af geneafstanden (ca. 200 m).

Der er i lugtberegningen taget højde lugtgener i kumulation med andre brug.

Beregningerne giver ikke anledning til at antage at lugtgener fra Vaarstvej 271 vil opleves anderledes/værre end ved den nuværende drift.

7.4 Fluer og skadedyr

7.4.1 Vilkår for flue- og skadedyrsbekæmpelse

38. Der skal på husdyrbruget foretages effektiv fluebekæmpelse som minimum i overensstemmelse med de til enhver tid gældende retningslinjer for fluebekæmpelse.
39. Opbevaring af foder skal ske på sådan en måde, så der ikke opstår risiko for ophold af skadedyr (rotter m.v.).

Bekæmpelse af rotter og mosegrise sker i henhold til Statens Skadedyrlaboratoriums retningslinjer.

Fluelarver bekæmpes ved at anvende rovfluer i gyllekummerne

Generel bekæmpelse af skadedyr

Der er god orden i og omkring staldanlægget. Derudover er der et højt hygiejneniveau.

7.4.2 Vurdering af flue- og skadedyrsbekæmpelse

Herefter er det kommunens vurdering, at husdyrbrugets skadedyrsbekæmpelse er tilfredsstillende, og at der ikke er behov for at stille yderligere vilkår.

7.5 Transport

7.5.1 Vilkår for transport

40. Ved transport af gylle på offentlige veje skal gyllevognens åbninger være forsynet med låg eller lignende, således at spild ikke kan finde sted. Skulle der alligevel ske spild, skal dette straks opsamles.
41. Transport af dyr og foder til og fra husdyrbruget skal ske i overensstemmelse med vedlagte tegninger (se "beskrivelse af transport").

7.5.2 Beskrivelse af transport

Alt maskindrift vedr. Vaarstvej 270 og 271 køres ud fra nr. 271. Maskinstation står for udbringning af gylle og biogasanlægget henter gylle ca. 4 gange ugentligt, det skønnes at antal transporter i den forbindelse vil være uændret.



7.5.3 Vurdering af transport

Aalborg Kommune vurderer, at transport til og fra husdyrbruget ikke giver væsentlige gener for naboer og øvrige boligområder da gården ligger i afstand fra veje.

Da hovedparten af transporterne sker indenfor normal arbejdstid forventes der ikke en forøgelse af støjniveauet.

7.6 Støj

7.6.1 Vilkår for støj

42. Virksomheden skal for egen regning dokumentere, at støjvilkår overholdes, hvis tilsynsmyndigheden finder generne væsentlige.
43. Støjmålinger skal udføres som beskrevet i Miljøstyrelsens til enhver tid gældende støjberegningsvejledning og foretages i punkter, som forinden aftales med tilsynsmyndigheden.
44. Virksomhedens bidrag til støjbelastningen må ikke overstige følgende værdier målt ved nabobeboelsen eller dennes opholdsarealer (jf. tabel 7.7):

Områdetype	Man-fre kl. 7-18 Lørdag kl. 7-14	Man-fre kl. 18-22 Lør kl. 14-22 Søn- og helligdag kl. 7-22	Alle dage kl. 22-7	Alle dage kl. 22-7
	Gns. værdi over referencetidsru mmet	Gns. værdi over referencetidsrum met	Gns. værdi over referencetidsr ummet	Maksimal værdi
Boligområde for åbne og lav boligbebyggelse	45 dB(A)	40 dB(A)	35 dB(A)	50 dB(A)
Det åbne land (inkl. landsbyer og landbrugsarealer)	55 dB(A)	45 dB(A)	40 dB(A)	55 dB(A)

Tabel 7.7: Vejledning om ekstern støj fra virksomheder. Miljøstyrelsens vejledning nr. 5 af november 1984.

7.6.2 Beskrivelse af støj

Ejendommens støjkilder er hovedsageligt ventilation, kompressor samt traktorkørsel og transporter til/fra ejendommen.

Driftsperiode for støjkilder

Brugen af traktor vil normalt begrænses til at foregå i dagtimerne, dog må der påregnes sæsonbestemt arbejde (eksempelvis efterårsarbejde i marken) der går udover dagtimerne. Ventilationsanlæggets er konstant i drift. Kompressoren anvendes indimellem i tidsrummet 8.00-16.00.

Tiltag mod støjkilder

Ventilationsanlægget optimeres afhængig af hvor meget ventilation, der er behov for. Kompressor er placeret i maskinhus, hvorved støjgener begrænses mest muligt.

Det er vurderet, at der ikke er støjgener der kan erkendes udenfor ejendommen, derfor skønnes det ikke nødvendigt med tiltag mod støj. Ansøger er ikke bekendt med om ejendommens støj skulle have været påklaget på et tidligere tidspunkt.

7.6.3 Vurdering af støj

Da anlægget ligger i god afstand fra omkringboende, vurderer Aalborg Kommune, at øget støj i forbindelse med etablering af dyreholdet ikke vil give væsentlige gener. Skulle der alligevel opstå støjgener i forbindelse med husdyrbruget, er der mulighed for at stille krav om undersøgelse af dette.

7.7 Støv

7.7.1 Vilkår for støv

45. Driften må ikke medføre støvgener udenfor husdyrbrugets produktionsanlæg.

46. Fodersiloer skal indrettes således at støvgener i forbindelse med indblæsning af foder undgås, f.eks. med melcykloner eller anden støvbegrænsende foranstaltning.

7.7.2 Beskrivelse af støv

I forbindelse med levering af foder kan der opstå støvgener, hvilket dog oftest er af begrænset karakter. Ved udvidelsen vil foderforbruget stige, men da blandingen i sig selv ikke forårsager støvgener, vil der derfor ikke ske en forøgelse af eventuelle støvgener ved udvidelsen.

7.7.3 Vurdering af støv

Det forventes ikke, at støv giver anledning til væsentlige gener for omgivelserne, og det vurderes ikke at være nødvendigt, at stille yderligere vilkår vedr. støv.

7.8 Lys

7.8.1 Vilkår for lys

47. Driften af husdyrbruget må ikke give anledning til lysgener i forhold til naboerne i området.

7.8.2 Beskrivelse af lys

I staldene er lyset tændt i arbejdstiden efter behov.

Der er ingen udendørs lys som kan virke generende for naboer eller passerende trafik.

7.8.3 Vurdering af lys

Aalborg Kommune vurderer, at udendørs lys ikke giver anledning til gener for naboer eller passerende trafik.

8 Bedste tilgængelige teknik (BAT)

8.1 Emissionsgrænseværdi for ammoniak og fosfor

Aalborg Kommunes praksis for fastsættelse af BAT-niveau for ammoniak og fosforemission fra anlægget

Miljøklagenævnet har afgjort, at kommunerne i sager om godkendelse af husdyrbrug efter husdyrbrugslovens § 11 og § 12 skal anvende Miljøstyrelsens "Vejledende emissionsgrænseværdier for ammoniak (luftbåret kvælstof) og fosfor opnåelige ved anvendelse af den bedste tilgængelige teknik (BAT)", ved vurderingen af om det ansøgte lever op til kravet om anvendelse af BAT.

Vejledningen til beregningerne hentes fra Miljøstyrelsens hjemmeside:

http://www.mst.dk/Virksomhed_og_myndighed/Landbrug/Husdyrgodkendelser/bat/BAT-standardvilkaar.htm

På baggrund af Miljøstyrelsens vejledning beregnes en samlet maksimal ammoniak emissionsgrænseværdi for hele anlægget efter udvidelsen, som det fastsatte BAT-niveau.

I tilfælde, hvor emissionen medfører for høje tilførsler af ammoniak til følsom natur, uanset at BAT-niveauet er opfyldt, vil Aalborg Kommune stille vilkår om yderligere reduktion af ammoniakfordampningen fra anlægget.

Ansøger har frit valg med hensyn til valg af godkendte teknikker for opnåelse af BAT-niveauet.

8.1.1 Beregning af den maksimale ammoniakfordampning

Med udgangspunkt i Miljøministeriets vejledende emissionsgrænseværdier opnåelige ved anvendelse af den bedste tilgængelige teknik for husdyrbrug med konventionel produktion af slagtesvin i gyllebaserede staldsystemer⁶ har det digitale ansøgningssystem beregnet husdyrbrugets samlede emissionsgrænseværdi til 3.706 kg N/år jf. nedenstående tabel.

Tabel 8.1: Beregning af emissionsgrænseværdi.

Resultat af beregning af den vejledende grænseværdi for ammoniaktab ved anvendelse af bedste tilgængelige teknik (BAT)

Samlet faktisk ammoniaktab fra stald og lager i ansøgt drift (hele anlægget):	3604,05 kgN/år
Samlet vejledende ammoniaktab fra hele anlægget ved anvendelse af BAT:	3706,10 kgN/år
Er samlet vejledende ammoniaktab fra hele anlægget ved anvendelse af BAT overholdt?:	Ja
Difference mellem samlet faktisk ammoniaktab og samlet vejledende ammoniaktab ved anvendelse BAT:	-102,05 kgN/år

Som det fremgår er den faktiske ammoniakemission fra husdyrbruget lavere end den vejledende emissionsgrænseværdi. Dermed er BAT overholdt med 102 kg N/år.

⁶ Vejledende emissionsgrænseværdier opnåelige ved anvendelse af den bedste tilgængelige teknik (BAT), Miljøministeriet, Miljøstyrelsen maj 2011

8.1.2 Vurdering af BAT for ammoniak

Ansøger har frit valg med hensyn til valg af teknikker for opnåelse af det maksimale ammoniakniveau.

Vaarstvej 271 foretager ingen bygningsmæssige ændringer og overholder BAT for ammoniak med den eksisterende drift og indretning.

8.1.3 Beregning af emissionsgrænseværdi for fosfor

Emissionsgrænseværdien for fosfor opnåelig ved anvendelse af BAT for husdyrbrug med konventionel produktion af slagtesvin og smågrise i gyllebaserede staldsystemer omfattet af husdyrgodkendelseslovens §12 fastlægges herefter til følgende:

BAT-niveauet for fosfor for slagtesvinene er 6184 kg P.

Fosfor	DE	kg P/DE
Slagtesvin	231,57	22,3 kg
Smågrise	34,92	29,2 kg
Årssøer	0	23,9 kg
Total BAT-krav P	6184	

Fosforindholdet i den mængde husdyrgødning der produceres på anlægget må maksimalt være 22,3 kg P/DE ab lager. Dette medfører at BAT-kravet til den ansøgte produktion er 6.184 kg P. Det beregnede fosforoverskud fra den ansøgte produktion er 6.150 kg P.

8.1.4 Vurdering af emission af fosfor

Fosfor emissionen er lavere end den grænseværdi, der betragtes som opnåeligt ved anvendelse af BAT i henhold til BREF-dokument om intensiv fjerkræ- og svineproduktion for slagtesvin omfattet af IPPC-direktivet.

Herefter er det kommunens vurdering, at der ikke er basis for at stille yderligere skærpede vilkår i til fosfor.

8.2 Management (ledelses- og kontrolrutiner)

Bedriften bliver drevet efter de principper der er opstillet i begrebet "godt landmandskab". Begrebet "godt landmandskab" indeholder en målsætning om inddragelse af principperne for integreret produktion. Hensynet til de mere bløde værdier bliver derved en integreret del af planlægningsprocessen. De bløde værdier er i denne sammenhæng defineret som etisk betingede hensyn, herunder hensyn til medarbejdere, naboerne til bedriften, forbrugerne samt til husdyrvelfærd, naturen, landskabet og miljøet. Ved anvendelse af denne helhedsorienterede managementform forventes kravene fra det omgivende samfund at blive efterlevet, sideløbende med de økonomiske krav.

Slagtedyr leveres til Danish Crown, og produktionen lever derfor op til den "code of practice", der er udformet af slagteriet.

Besætningen er godkendt efter DANISH-produktstandarden. Standarden sikrer, at besætningen lever op til dansk og EU-lovgivning omkring dyrevelfærd, miljø og fødevarer sikkerhed. Besætningen bliver som minimum auditeret hvert tredje år.

I henhold til DANISH-produktstandarden skal ansøger som minimum følge nedenstående punkter vedr. egenkontrol i svinebesætningen:

- Der skal i CHR være ajourførte optegnelser og dokumentation over besætningens til- og afgang af grise.
- Ved indkøb af smågrise fra en fast leverandør skal producenten sikre sig, at griseringsaftalen er registreret i CHR.
- Der skal være modtagekontrol af foder i form af følge- og indlægssedler. Faktura gemmes i 5 år.
- Der skal være dokumentation for foderets sammensætning.
- Vejledning om god produktionspraksis – en branchekode skal være udfyldt og underskrevet.
- Der skal være dokumentation for alle udførte dyrlægebesøg. Besøgsrapporterne gemmes i 5 år.
- Hvis der er indgået en sundhedsrådgivningsaftale, skal denne kunne fremvises.
- Ved anvendelse af medicin skal der føres behandlingsbog, og skriftlige anvisninger fra dyrlægen skal foreligge.
- Antibiotika og kemoterapeutikaholdige lægemidler må ikke findes på bedriften efter ordinationsperioden medmindre de er genordineret af dyrlægen.
- Behandlede svin skal mærkes individuelt eller på stiniveau, så de kan identificeres inden for tilbageholdelsesperioden.
- Der skal kunne fremvises udfyldt egenkontrolprogram for dyrevelfærd (først gældende når bekendtgørelse er offentliggjort).
- I sohold skal fravænningsalderen kunne dokumenteres.
- Funktioner af mekanisk og automatisk udstyr, der har betydning for svinenes sundhed og velfærd, skal kontrolleres hver dag, og eventuelle fejl eller mangler skal snarest afhjælpes.
- Der skal være dokumentation for, at døde dyr afhentes af godkendt destruktionsvirksomhed.

8.2.1 Gener fra husdyrbruget

Gener fra husdyrbruget (lugt, støj, støv, lys og lignende) udgør hovedsageligt et problem i miljømæssig henseende, såfremt et husdyrbrugs anlæg ligger i nærheden af naboer, der kan blive påvirket. Dette er ikke tilfældet i denne sag, idet der er stor afstand til nærmeste naboer uden landbrugspligt.

Aalborg Kommune vurderer desuden, at disse gener skal reguleres med udgangspunkt i de lokale forhold, der er gældende for det pågældende husdyrbrug, med hjemmel i husdyrgodkendelseslovens § 27, stk. 1, 2. punktum, nr. 1 og husdyrgodkendelsesbekendtgørelsens § 11, stk. 1, nr. 3 og 11 – og for så vidt angår lugt: husdyrgodkendelsesbekendtgørelsens bilag 3, punkt B (beskyttelsesniveauet for lugt).

8.2.2 Forbrug af energi og vand

Det er vanskeligt at opstille egentlige grænser for forbruget af vand og energi. Hertil kommer, at vand- og energiforbrug i et vist omfang afhænger af de driftsmæssige forhold på den enkelte ejendom, herunder hvilke teknologiske løsninger der anvendes til begrænsning af forurening.

Ifølge BREF-dokumentet om intensiv fjerkræ- og svineproduktion fra 2003 samt det tværgående BREF-dokument om energi betragtes det som BAT, at arbejde på at optimere energieffektiviteten på anlægget. Endvidere kan det betragtes som BAT at registrere vand- og energiforbruget løbende med henblik på at identificere defekter, samt vælge udstyr med fokus på vand- og energibesparende egenskaber.

8.2.3 Energibesparende foranstaltninger

I henhold til BREF-dokumentet er det BAT at undgå modstand i ventilationssystemet ved jævnlig rengøring af dette, optimere udformningen af ventilationssystemet, så der opnås en god temperaturkontrol, samt at anvende lavenergibelysning.

I dette projekt sker dette bl.a. i forbindelse med ventilationsanlægget, som er én af de særligt energiforbrugende installationer.

Det er endvidere vurderet at energibesparende tiltag, som har en tilbagebetalingstid på mindre end 3 år er BAT, og skal gennemføres inden for rimelig tid.

8.2.4 Vandbesparende foranstaltninger

Til aktiviteter, hvor der bruges vand, er det BAT at reducere vandforbruget.

Miljøstyrelsen har ikke opstillet egentlige branchespecifikke krav til vandforbruget i forbindelse med fastlæggelsen af de vejledende BAT-standardvilkår, idet forbruget vil afhænge af de driftsmæssige forhold på den enkelte ejendom.

I henhold til BREF er det med henblik på at reducere vandforbruget BAT at rengøre stald og inventar med højtryksrensere efter hver produktionscyklus, at foretage regelmæssig kalibrering af drikkevandsanlæg for at undgå spild, at registrere vandforbrug samt at finde og reparere evt. lækager. Vedrørende anvendelse af drikkevandssystemer (vandnipler i trug eller kop), vandtrug og bidenipler noteres det i BREF, at der er såvel fordele som ulemper ved alle systemer, samt at der ikke var tilstrækkelig data til at nå en BAT-konklusion.

Aalborg Kommune vurderer, at der er fokus på vandbesparende foranstaltninger, og at BAT-kravene mht. vandforbrug er opfyldt.

8.2.5 Opbevaring af affald, kemikalier, olie, handelsgødning og hjælpestoffer

Aalborg Kommune vurderer det er BAT, at større landbrugsvirksomheder sorterer og registrerer affald i overensstemmelse med affaldsbekendtgørelsens forskrifter. Formålet er til stadighed at have fokus på affaldssortering og eventuel genanvendelse.

Aalborg Kommune vurderer således, at ved overholdelse af de stillede vilkår, vil oplag og håndtering af affald, råvarer og hjælpestoffer ikke påvirke miljøet.

8.2.6 Samlet vurdering i forhold til BAT

Samlet set vurderer Aalborg Kommune, at det ansøgte lever op til BAT på alle relevante punkter.

De stillede vilkår i forhold til vand, energi og affaldshåndtering sikrer at husdyrbruget til stadighed har fokus på affaldssortering samt energi- og vandforbrug.

Den beskrevne drift af husdyrbruget, herunder opbevaring af husdyrgødning sikrer, at miljøpåvirkninger og eventuelle gener fra husdyrbruget er begrænset mest muligt.

9 Alternative løsninger og 0-alternativet

9.1 Alternative løsninger

Ansøgningen omhandler ændret produktion i eksisterende anlæg. Der er derfor intet alternativ til ansøgningen.

9.2 0-alternativ

0-alternativet vil medføre, at der ikke er mulighed for at optimere produktionen yderligere.

9.2.1 Vurdering af 0-alternativ

Det er Aalborg Kommunes vurdering at de miljømæssige konsekvenser af fortsættelse af den nuværende produktion ikke medfører en væsentlig lavere miljømæssig belastning af omgivelserne end den ansøgte udvidelse.

10 Husdyrbrugets ophør

10.1 Vilkår for nedlukningsplan

48. Ved husdyrbrugets ophør skal der udføres følgende forureningsbegrænsende foranstaltninger.
- Gyllebeholder, fortank med rørsystemer, gyllekanaler mv. skal tømmes og rengøres.
 - Siloer, rørsystemer mv. skal tømmes og rengøres.
 - Alle staldafsnitte skal tømmes for husdyrgødning og rengøres.
 - Olietanke tilknyttet husdyrbruget skal tømmes.
49. Oplagring af husdyrgødning skal bortskaffes og stalde, lader og pladser m.v. skal rengøres.
50. Opbevaring af foder skal bortskaffes.
51. Farligt affald, restkemikalier, olieaffald, medicinaffald mv. skal bortskaffes i henhold til Aalborg Kommunes affaldsregulativer. (se afsnittet om affald).

10.2 Nedlukningsplan

I forbindelse med ophør vil der blive truffet de nødvendige foranstaltninger med henblik på at overlevere anlægget i forsvarlig miljømæssig tilstand. Der vil således blive tilkaldt en slamsuger for at tømme gyllebeholderen samt gyllekummerne. Derudover vil der blive gennemført en rengøring af anlægget, således at der ikke forekommer forurening herfra.

10.3 Vurdering af ophør

Kommunen har vurderet, at disse tiltag er tilstrækkelige til at undgå forureningsfare og til at sikre, at ejendommen ikke vil blive et attraktivt levested for eksempelvis rotter.

Opmærksomheden henledes på, at IE-husdyrbrug senest 4 uger efter driftsophør skal anmelde dette til kommunen med et oplæg til vurdering efter § 38 k, stk. 1, i lov om jordforurening.

11 Kontrol, egenkontrol og dokumentation

11.1 Vilkår for tilsyn, kontrol og egenkontrol

52. Der skal kunne fremvises dokumentation for produktionens størrelse 6 år efter miljøgodkendelsen er meddelt.
53. Der skal til enhver tid kunne fremvises dokumentation, der kan vise dyreholdets størrelse og sammensætning.
54. Der skal føres logbog for ventilationsanlæg. Logbogen skal som minimum indeholde flg. punkter:
 - a. Renholdelse af afkast og kanaler
 - b. Service jf. anlæggets driftsvejledning
55. Der skal føres register over husdyrbrugets affald, f.eks. i form af kvitteringer for bortskaffelse af de enkelte affaldsfraktioner. Registeret eller kvitteringer for bortskaffelse af affald skal opbevares i 3 år og forevises ved tilsyn.

12 Bilagsliste

Oversigt over lovgrundlag og kildehenvisninger
Samlet vilkårsliste
Situationsplan
Kort over placering af nærmeste nabobeboelse, samlet bebyggelse og byzone
Beredskabsplan
Kortbilag til beredskabsplanen

13 Lovoversigt og kildehenvisninger

- Lov om miljøgodkendelse m.v. af husdyrbrug. (Lovbekendtgørelse nr. 868 af 3. juni 2015) Populær titel: Husdyrloven
- Lov om miljøbeskyttelse (Lovbekendtgørelse nr. 879 af 26. juni 2010) Populærtitel: Miljøbeskyttelsesloven
- Bekendtgørelse om tilladelse og godkendelse m.v. af husdyrbrug. (Bekendtgørelse nr. 1283 af 8. december 2014). Populær titel: Godkendelsesbekendtgørelsen
- Bekendtgørelse erhvervsmæssigt dyrehold, husdyrgødning, ensilage m.v. (Bekendtgørelse 594 af 4. maj 2015) Populær titel: Husdyrgødningsbekendtgørelsen
- Lov om landbrugsejendomme (lovbekendtgørelse nr. 26 af 14. januar 2015)
- Bekendtgørelse om brugerbetaling for godkendelse og tilsyn efter lov om miljøbeskyttelse og lov om miljøgodkendelse mv. af husdyrbrug (Bekendtgørelse nr. 463 21. maj 2007) Populærtitel: Bekendtgørelse om brugerbetaling
- Bekendtgørelse om indretning, etablering og drift af olietanke, rørsystemer og pipelines (Bekendtgørelse nr. 1321 af 21. december 2011) Populær titel: Olietankbekendtgørelsen
- Bekendtgørelse om affald (Bekendtgørelse nr. 1309 af 18. december 2012) Populær titel: Affaldsbekendtgørelsen
- Vejledning om ekstern støj fra virksomheder. Miljøstyrelsens vejledning nr. 5 af november 1984
- Bekendtgørelse om påfyldning og vask mv. af sprøjter til udbringning af plantebeskyttelsesmidler (Bekendtgørelse nr. 1355 af 14. december 2012)
- Aalborg Renovationsvæsens affaldsregulativer (findes på www.skidt.dk)

14 Samlet oversigt med vilkår

1. Godkendelsen omfatter samtlige landbrugsmæssige aktiviteter på husdyrbrugets svineproduktion på adressen Vaarstvej 271, 9260 Gistrup.
2. Husdyrbruget skal indrettes og drives i overensstemmelse med de oplysninger, der fremgår af ansøgningsmaterialet og med de ændringer, der fremgår af godkendelsens vilkår.
3. Der skal til enhver tid forefindes et eksemplar af denne miljøgodkendelse på husdyrbruget. De vilkår, der vedrører driften, skal være kendt af de ansatte, der er beskæftiget med den pågældende del af driften.
4. Ændringer i ejerforhold (eller hvem der har ansvar for driften) skal meddeles til kommunen.
5. Der meddeles dispensation til at opføre en fortank på 150 m³ inden for 15 afstandskrav til privat fællesvej. Tanken skal være med fast overdækning og være placeret som vist på bilag 2.
6. Husdyrholdet skal være sammensat som angivet i tabel 5.1.
7. Produktionen skal foretages jævnt fordelt over året og må ikke overstige det maksimale antal DE angivet i tabel 5.1.

Produktion	Antal	Vægt	Stipladser	Staldtype	Total DE
Slagtesvin	3.340	31-106 kg	730	Drænet gulv + spalter (33/67)	84,81
Slagtesvin	3.906	31-106 kg	854	Delvis spaltegulv, 25-49% fast gulv	99,18
Smågrise	7.506	7-31 kg	830	Toklimastald, delvis spaltegulv	34,92
Slagtesvin	1.874	31-106 kg	410	Delvis spaltegulv, 50-75% fast gulv	47,58
I alt					266,49

Tabel 5.1: Dyreholdets sammensætning og størrelse i ansøgt produktion.

8. Slagtesvinestalde skal være indrettet i overensstemmelse med teknologiblade for staldsystemerne.
9. Drikkevandssystemet skal drives og vedligeholdes, således at spild undgås.

10. Ventilatorer skal renholdes efter behov – mindst én gang om året – samt vedligeholdes og efterses i henhold til producentens anvisninger for det pågældende anlæg. Ved driftsstop skal skaden udbedres og systemet skal hurtigst muligt være i drift.
11. Der skal til stadighed tilstræbes en god staldhygiejne, herunder sikres at stier og båse holdes tørre, samt at staldene og fodringsanlæg holdes rene.
12. Staldanlægget skal rengøres mellem hvert holdt slagtesvin og smågrise.
13. Energibesparende foranstaltninger, som har en tilbagebetalingstid på under 3 år, skal gennemføres.
14. Restvand fra rengøring af stalde og lignende skal ledes til opsamlingsbeholder eller gyllesystem og må herefter anvendes i overensstemmelse med bestemmelserne for restvand i husdyrgødningsbekendtgørelsen. Opsamlingsbeholderen skal have en kapacitet svarende til mindst en afvaskning af staldene.
15. Al vask af dyretransportvogn/biler samt maskiner og redskaber, hvorfra der kan komme gødningsrester, skal foregå på støbt/tæt plads med opsamling og bortledning af restvandet til opsamlingsbeholder eller gyllesystemet. Pladsen skal overholde anvisningerne i kapitel 8 i husdyrgødningsbekendtgørelsen. Hvis der er risiko for, at vandet fra pladsen kan indeholde rester af olie, skal restvandet passere et sandfang og evt. olieudskiller, før vandet ledes til opsamling. Pladsen kan anvendes til påfyldning af marksprøjte og udvendig vask af denne, hvis pladsen tillige overholder reglerne, herunder afstandsbestemmelserne m.v., i vaskepladsbekendtgørelsen.
16. Husdyrbruget skal føre register over affaldsproduktionen. Registeret skal indeholde oplysninger om fraktion, art, mængde og sammensætning af det producerede affald. Farligt affald skal anmeldes, jf. kommunens regler herom.
17. Spildolie og farligt affald skal opbevares i egnede beholdere med tætsluttende låg. Beholderne skal placeres på en fast, tæt bund med opkant eller i en spildbakke. Opsamlingskapaciteten skal svare til volumen på den største beholder. Oplagspladsen skal som minimum være overdækket med et halvtag.
18. Olietromler mv. skal placeres på en fast, tæt bund med en opkant eller i en spildbakke. Opsamlingskapaciteten skal svare til volumen på den største beholder. Oplagspladsen skal som minimum være overdækket med et halvtag.
19. Kemikalier til rengøring af stalde skal opbevares i et rum med afløb til gyllesystemet eller separat opsamlingsbeholder. Såfremt kemikalierne opbevares i et rum uden afløb, skal de placeres i en spildbakke
20. Opbevaring af diesel / fyringsolie i overjordiske tanke skal til enhver tid ske i en typegodkendt beholder, som er opstillet i henhold til typegodkendelsen, og der må ikke være mulighed for afløb til jord, kloak, overfladevand eller grundvand. Overjordiske tanke skal sikres mod påkørsel.

21. Tankning af diesel skal til enhver tid ske på en plads med fast og tæt bund, således at spild kan opsamles, og således at der ikke er mulighed for afløb til jord, kloak, overfladevand eller grundvand.
22. Såfremt der ønskes opbevaret flydende handelsgødning, skal det ske i tanke, hvorunder der er et opsamlingskar, som kan rumme indholdet i den største af tankene og evt. den mængde regnvand, der måtte være i opsamlingskarret. Opsamlingskarret skal tømmes så ofte for regnvand, at der stadig er plads til indholdet af den største beholder. Indholdet i opsamlingskarret skal behandles som landbrugsmæssigt restvand, og dermed tilføres gyllebeholder eller opsamlingsbeholder, eller det kan udbringes på marker efter husdyrgødningsbekendtgørelsens regler.
23. Ved driftsuheld, hvor der opstår risiko for forurening af miljøet, er der pligt til øjeblikkeligt at anmelde dette til Alarmcentralen, tlf.: 112 og efterfølgende straks at underrette Aalborg Kommune, Miljø- og Energiforvaltningen på tlf.: 99 31 20 00.
24. Der skal forefindes en opdateret beredskabsplan på husdyrbruget, som fortæller, hvornår og hvordan der skal reageres ved uheld, som kan medføre konsekvenser for det eksterne miljø. Planen skal være tilgængelig og synlig for husdyrbrugets ansatte og øvrige, der færdes på husdyrbruget (vedlagt som bilag).
25. Ændringer i opbevaringskapaciteten, både i opadgående og nedadgående retning, skal godkendes af tilsynsmyndigheden, før ændringen foretages.
26. Manglende lagerkapacitet ud over 9 mdr. skal opfyldes ved afsætning til biogasanlæg eller andre godkendte lagertanke.
27. Overskydende svinegylle skal afsættes til biogasanlæg eller anden lovlig modtager.
28. Håndtering af gylle skal foregå under opsyn, således at spild undgås.
29. Påfyldning af gylle skal ske fra gyllevogn med påmonteret suge/pumpetårn.
30. Hvis gyllevognen ikke er forsynet med suge-/pumpetårn, skal påfyldning af gylle ved gyllebeholderen finde sted på en støbt plads med afløb til opsamlingsbeholder. Påfyldningspladsen skal rengøres for spild af flydende husdyrgødning umiddelbart efter periode med daglig påfyldning af gylle er afsluttet og der udover efter enhver aktivitet.
31. Der må ikke foretages omrøring af husdyrgødning fra anlægget lørdag eller søn- og helligdage.

32. Den totale mængde P ab dyr pr. år beregnet som P ab dyr pr. slagtesvin x det årlige antal producerede slagtesvin og smågrise skal være mindre end 6.184 kg P pr. år

"P ab dyr pr. slagtesvin" beregnes ud fra følgende ligning: P ab dyr pr slagtesvin = $((\text{afgangsvægt} - \text{indgangsvægt}) \times \text{FESv pr. tilvækst} \times \text{gram fosfor pr. FESv})/1000) - ((\text{afgangsvægt} - \text{indgangsvægt}) \times 0,0055 \text{ kg P pr kg tilvækst})$.

33. Husdyrbruget skal drives og renholdes således, at lugtgener begrænses mest muligt.

34. Der meddeles dispensation fra manglende overholdelse af lugtgeneafstand til samlet bebyggelse, under forudsætning af at den ansøgte lugtgeneafstand mindre end eller lig med den nuværende.

35. Såfremt tilsynsmyndigheden vurderer, at driften af husdyrbruget giver anledning til væsentligt flere lugtgener for de omkringboende end forventet, skal husdyrbruget lade udarbejde en handlingsplan for at nedbringe lugtgenerne, herunder evt. at foretage lugtmålinger. Inden dokumentationsprogrammet iværksættes skal det godkendes af tilsynsmyndigheden, og undersøgelsens omfang vil efter konkret vurdering blive fastsat af tilsynsmyndigheden. Alle udgifter i forbindelse med ovennævnte afholdes af husdyrbruget.

36. Viser ovennævnte dokumentation, at der er væsentlige lugtgener, skal de afhjælpende foranstaltninger udføres efter nærmere aftale med tilsynsmyndigheden.

37. Kravet om dokumentation af lugtforholdene kan højst fremsættes en gang årligt, med mindre den seneste kontrol viste, at lugtemissionen ikke kan overholdes.

38. Der skal på husdyrbruget foretages effektiv fluebekæmpelse som minimum i overensstemmelse med de til enhver tid gældende retningslinjer for fluebekæmpelse.

39. Opbevaring af foder skal ske på sådan en måde, så der ikke opstår risiko for ophold af skadedyr (rotter m.v.).

40. Ved transport af gylle på offentlige veje skal gyllevognens åbninger være forsynet med låg eller lignende, således at spild ikke kan finde sted. Skulle der alligevel ske spild, skal dette straks opsamles.

41. Transport af dyr og foder til og fra husdyrbruget skal ske i overensstemmelse med vedlagte tegninger (se "beskrivelse af transport").

42. Virksomheden skal for egen regning dokumentere, at støjvilkår overholdes, hvis tilsynsmyndigheden finder generne væsentlige.

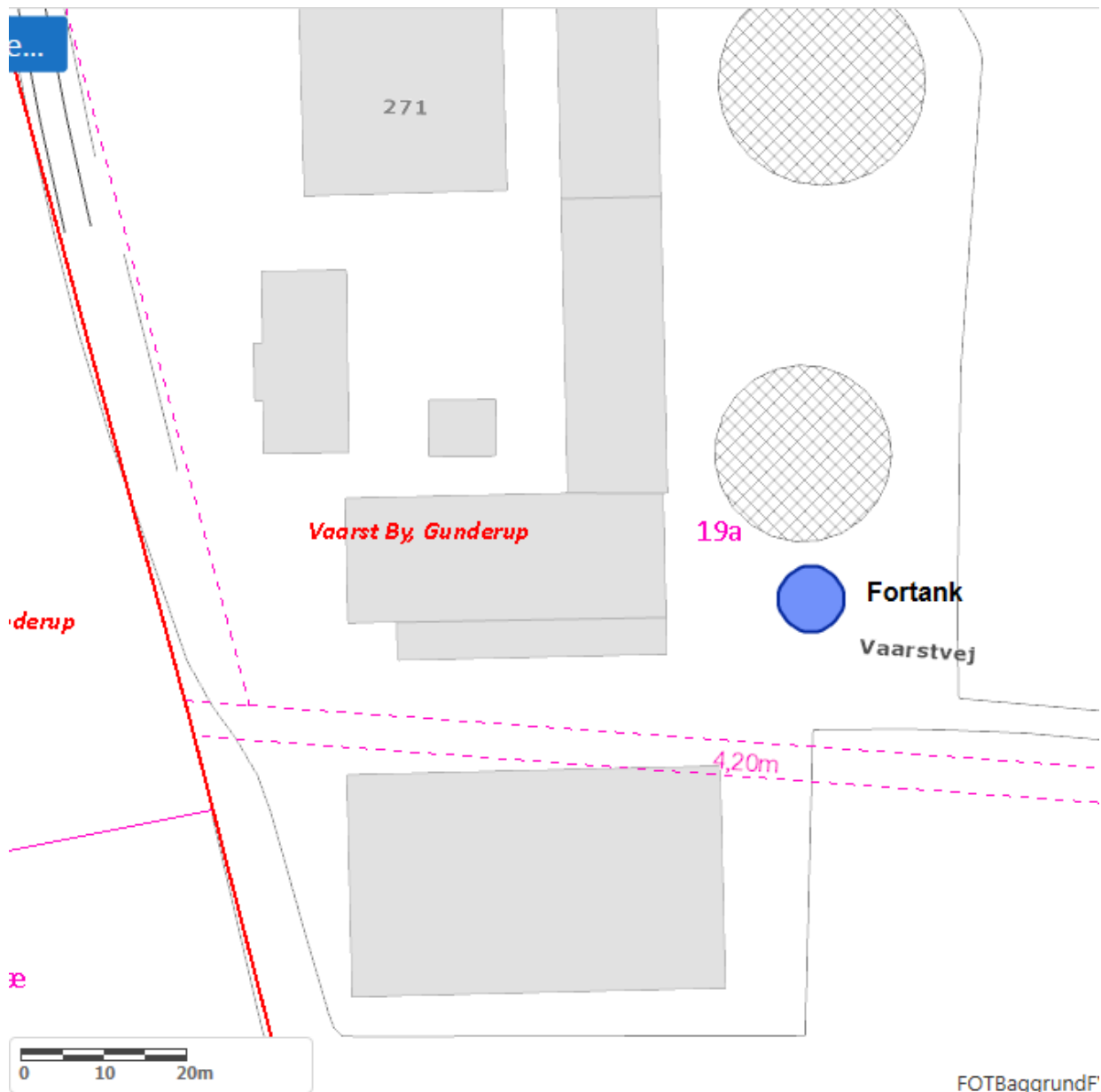
43. Støjmålinger skal udføres som beskrevet i Miljøstyrelsens til enhver tid gældende støjberegningsvejledning og foretages i punkter, som forinden aftales med tilsynsmyndigheden.
44. Virksomhedens bidrag til støjbelastningen må ikke overstige følgende værdier målt ved nabobeboelsen eller dennes opholdsarealer (jf. tabel 7.7):
45. Driften må ikke medføre støvgener udenfor husdyrbrugets produktionsanlæg.
46. Fodersiloer skal indrettes således at støvgener i forbindelse med indblæsning af foder undgås, f.eks. med melcykloner eller anden støvbegrænsende foranstaltning.
47. Driften af husdyrbruget må ikke give anledning til lysgener i forhold til naboerne i området.
48. Ved husdyrbrugets ophør skal der udføres følgende forureningsbegrænsende foranstaltninger.
- a. Gyllebeholder, fortank med rørsystemer, gyllekanaler mv. skal tømmes og rengøres.
 - b. Siloer, rørsystemer mv. skal tømmes og rengøres.
 - c. Alle staldafsnitte skal tømmes for husdyrgødning og rengøres.
 - d. Olietanke tilknyttet husdyrbruget skal tømmes.
49. Oplagring af husdyrgødning skal bortskaffes og stalde, lader og pladser m.v. skal rengøres.
50. Opbevaring af foder skal bortskaffes.
51. Farligt affald, restkemikalier, olieaffald, medicinaffald mv. skal bortskaffes i henhold til Aalborg Kommunes affaldsregulativer. (se afsnittet om affald).
52. Der skal kunne fremvises dokumentation for produktionens størrelse 6 år efter miljøgodkendelsen er meddelt.
53. Der skal til enhver tid kunne fremvises dokumentation, der kan vise dyreholdets størrelse og sammensætning.
54. Der skal føres logbog for ventilationsanlæg. Logbogen skal som minimum indeholde flg. punkter:
- a. Renholdelse af afkast og kanaler
 - b. Service jf. anlæggets driftsvejledning

55. Der skal føres register over husdyrbrugets affald, f.eks. i form af kvitteringer for bortskaffelse af de enkelte affaldsfraktioner. Registeret eller kvitteringer for bortskaffelse af affald skal opbevares i 3 år og forevises ved tilsyn.

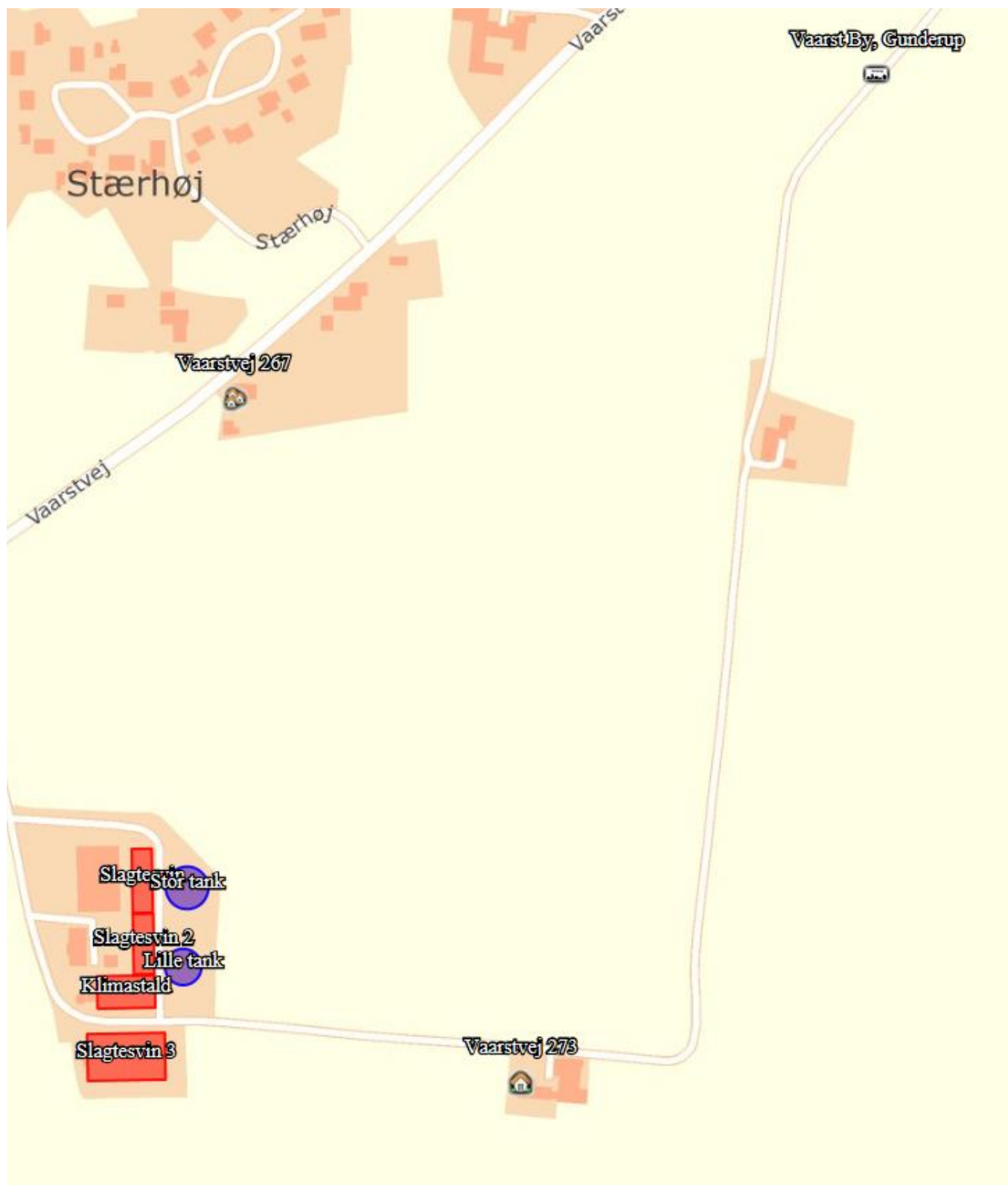
Bilag 1 Situationsplan:

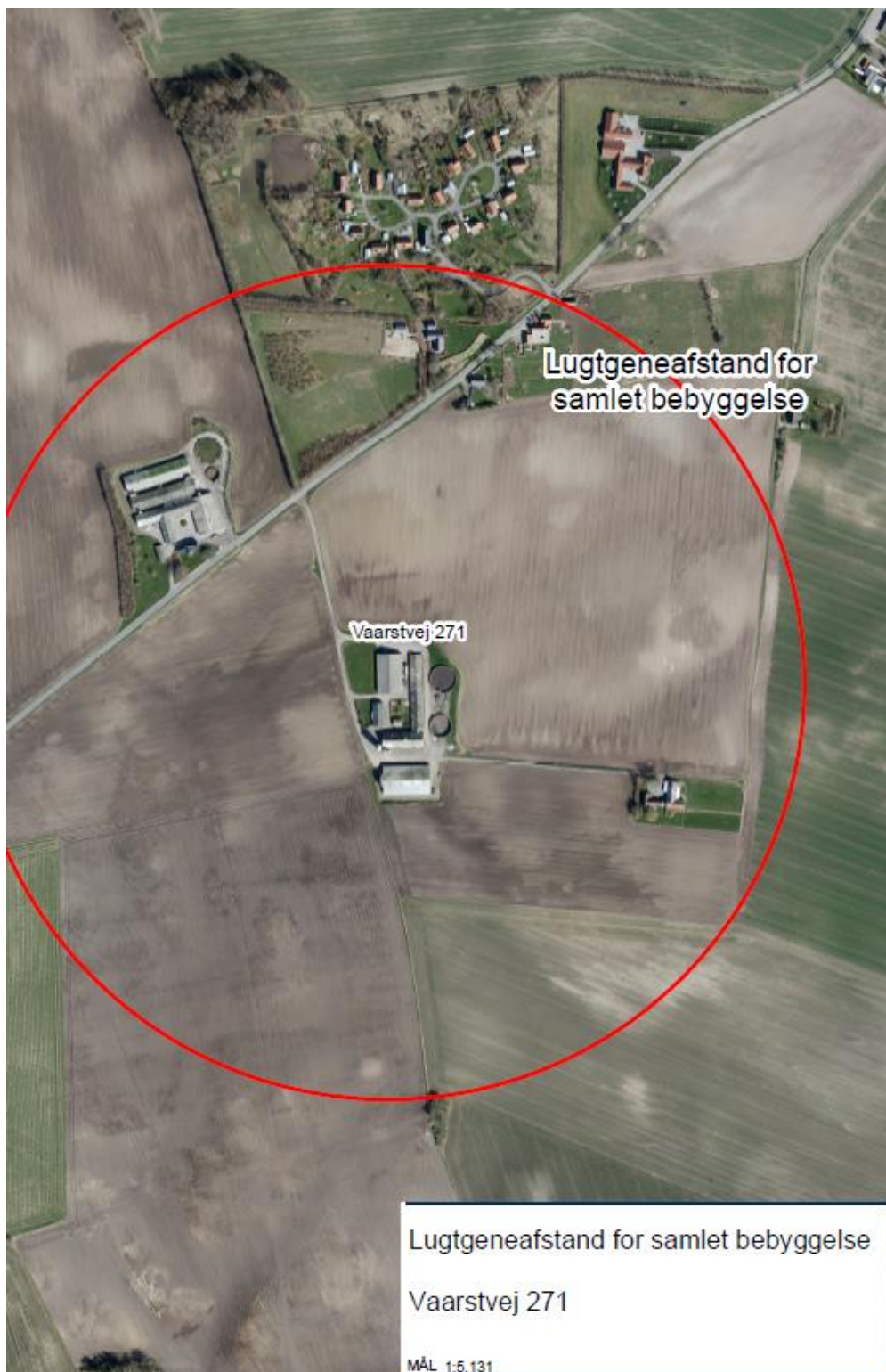


Bilag 2 Kort over placering af fortank



Bilag 3 Kort over placering af nærmeste nabobeboelse, samlet bebyggelse og byzone:





Beredskabsplan

for

Vaarstvej 271, 9260 Gistrup

Indholdsfortegnelse:

TELEFONNUMRE	60
BRAND- OG EVAKUERING.....	61
OVERLØB AF GYLLE	62
KEMIKALIE- OG OLIESPILD	63
STOPHANER / HOVEDAFBRYDERE	65
STRØMSVIGT	66
TRANSPORT AF BEKÆMPELSESMIDLER	67
Bilag A Kort over ejendommen	68

Udarbejdet af: Henning Thorn i samarbejde med Agri Nord

Dato: 11-09-2017

Opdateret uden ændringer den:

Opdateret uden ændringer den:

Opdateret uden ændringer den:

Denne beredskabsplan er udarbejdet som en del af ejendommens miljøgodkendelse med det formål at hindre og begrænse uheld med konsekvenser for det omgivne miljø.

Planens indhold skal være kendt af gårdens ansatte mm. og udleveres til indsatsleder/miljømyndighed i forbindelse med uheld, forureninger, brand, ol.

Beredskabsplanen revideres/kontrolleres mindst 1 gang om året og skal være let tilgængelig og synlig.

Beredskabsplanen findes: I forrum Vaarstvej 271

Kopi af beredskabsplanen: I forrum Vaarstvej 270 + kontor i stuehus

Kort materiale.

Bagerst er der et oversigtskort over ejendommen mm. med angivelse af:

Bilag A

1: Medicinopbevaring

2: Drikkevandsboringer

3: Kemikalielager (f.eks. bekæmpelsesmidler, handelsgødning, svovlsyre til forsuring)

4: Dieseltanke

5: Olietanke (overjordiske og nedgravede)

6: Slukningsmateriel

7: Åndedrætsværn

8: Afbrydere til diverse pumper, anlæg, strømafbryder osv.

Flugtveje for dyr/ frigørelse mm.

Fald/kote fra gyllebeholder

Husk

Ved store uheld ring altid 1-1-2, ved mindre uheld ring altid til miljømyndighederne. Er man i tvivl ring 1-1-2.

Efter brand mm. tag kontakt til miljømyndighederne med hensyn til genopbygning af stald mm.

TELEFONNUMRE

Der er ingen fastnettelefon på ejendommen, alle medarbejdere har mobiltelefon.

		Dag	Nat
Alarm 112	kontaktes på telefon	112	112
Falck	kontaktes på telefon	70 10 20 30	70 10 20 30
Kommunen	kontaktes på telefon	99 31 31 31	
Lægevagt	kontaktes på telefon	70 15 03 00	70 15 03 00
Tandlægevagt	kontaktes på telefon	70 20 02 55	70 15 03 00
Landbocenteret	kontaktes på telefon	96 35 11 11	
Dyrlæge	kontaktes på telefon	40 27 25 99	
Foderstofforretning	kontaktes på telefon	70 25 51 01	
Elektriker	kontaktes på telefon	20 914 888	
Ventilationsfirma	kontaktes på telefon	96 26 92 46	

BRAND- OG EVAKUERINGSINSTRUKS

Ved brand der ikke kan slukkes ved egen hjælp.

1. Tilkald brandvæsenet - RING 112 - oplys:

- Navn, adressen og telefonnummer der ringes fra
- Hvad der er sket og at det er en gårdbrand
- Er der tilskadekomne - hvor mange
- Er dyrene kommet ud – art og antal der evt. er indespærret.

2. Kontakt ejer, Henning Thorn på tlf.: 61 75 85 99

3. Iværksæt rednings- og slukningsarbejde hvis det er muligt og forsvarligt, herunder fjernelse og evakuering af dyr, olie, trykflasker, gødning og kemikalier

Placering af slukningsmateriel er angivet på bilag A.

Hvis det ikke er muligt at slukke branden - forsøg at begrænse den ved lukning af døre og vinduer

4. Modtag brandvæsenet og udlever denne mappe sammen med kortmaterialet

oplys endvidere:

- Evt. tilskadekomne eller dyr der ikke er reddet i sikkerhed
- Hvor det brænder
- Brandens omfang
- Hvor der er adgangsveje

På ejendommen findes der følgende materiel, som evt. kan anvendes for at afhjælpe situationen:

- Brandslukkere
- Traktor med frontskovl/læsser e.l.
- Sprinkleranlæg

OVERLØB AF GYLLE INSTRUKS

1. Ved større overløb af gylle eller ved brud på gylletanken - RING 112 - oplys:

- Navn, adressen og telefonnummer der ringes fra
- Hvad der er sket og hvor meget der er løbet ud
- Om der er risiko for forurening af vandløb eller drikkevandsboring

Alarmcentralen alarmerer Kommunes Beredskab.

Beredskabet tilkalder miljøvagten, hvis det skønnes nødvendigt

Ved mindre spild, hvor der ikke er akut risiko for skade på natur eller miljø, kan kommunens miljøafdeling kontaktes inden for kommunens normale åbningstid.

2. Kontakt kommunen på tlf.: 99 31 31 31

3. Kontakt ejer, Henning Thorn på tlf.: 61 75 85 99

4. Har gyllen mulighed for at løbe til drænbrønde, vandløb eller lignende?

nej ja

4a. Forsøg opdæmning for at undgå, at gylle løber til drænbrønde, vandløb eller Lignende. Opdæmningen kan evt. foretages med jord, halmballer o.l. afhængig af mængden af gylle. Er gyllen løbet til dræn skal der laves en opdæmning af vandløbet med en bigballe, jord eller e.l.

5. Modtag brandvæsenet/miljømyndighederne og udlever denne mappe med sammen med kortmaterialet

På ejendommen findes der følgende materiel som evt. kan anvendes for at afhjælpe situationen:

Rendegraver

Traktor med frontskovl/læsser e.l.

halmballer

KEMIKALIE- OG OLIESPILD INSTRUKS

1. Ved større overløb af kemikalier og olie - RING 112 – oplys:

- Navn, adressen og telefonnummer der ringes fra
- Hvad der er sket og hvor meget der er løbet ud
- Om der er risiko for forurening af vandløb eller drikkevandsboring

Alarmcentralen alarmerer Kommunes Beredskab.

Beredskabet tilkalder miljøvagten, hvis det skønnes nødvendigt

Ved mindre spild hvor der ikke er akut risiko for skade på natur eller miljø, kan kommunens miljøafdeling kontaktes inden for kommunens normale åbningstid.

2. Kontakt kommunen på tlf.: 99 31 31 31

3. Kontakt ejer, Henning Thorn på tlf.: 61 75 85 99

4. Har kemikalier eller olie mulighed for at løbe til drænbrønde, vandløb eller lignende?

nej ja

4a. Forsøg opdæmning for at undgå, at kemikalier eller olie løber til drænbrønde, vandløb e.l. Opdæmningen kan evt. foretages med jord, halmballer o.l. afhængig af mængde og art. Er kemikalier eller olie løbet til dræn skal man lave en opdæmning af vandløbet med en bigballe, jord e.l. (se bilag A)

5. Modtag brandvæsenet/miljømyndighederne og udlever denne mappe med sammen med kortmaterialet

På ejendommen findes der følgende materiel, som evt. kan anvendes for at afhjælpe situationen:

Rendegraver

Traktor med frontskovl/læsser e.l.

På loftet over stalden findes savsmuld samt i kemikalierummet findes der savsmuldspakker og kattegrus der kan benyttes til at opsuge spildte væsker.

STOPHANER / HOVEDAFBRYDERE

1. Afbrydere til diverse pumper, anlæg, strømafbryder m.v. skal ligeledes noteres på kortet over ejendommen.

2. Vand

Hovedhane sidder ved i haven (Angivet som A på oversigtskort)

Der sidder stophane i forrum stald ved A1 (Angivet som A1 på oversigtskort)

Der sidder stophane i forrum ved A2 (Angivet som A2 på oversigtskort)

3. Elektricitet

Hovedafbryder sidder ved: loft over stald (Angivet som B på oversigtskort)

Under el-tavle sidder ved: forrum begge stalde. (Angivet som B1 på oversigtskort) + B2

Nye sikringer opbevares i loft over stald

Der bruges automatsikringer i

dele af stalden.

Afbryder til undertavle sidder ved B

Afbryder til undertavle sidder ved B1

Afbryder til undertavle sidder ved B2

STRØMSVIGT INSTRUKS

4. Vurder om dyr vil lide under træk fra nødpluk eller varme.
5. Tjek alle stalde og se, om nødplukket er åben.
6. Begræns trækgener og varmeudvikling (overbrusning).
7. Kontroller at der ikke sker forurening som følge af manglende strøm til pumper ol.
8. Ved strømsvigt på over ca. 2 timer, ring til Eniig (el-selskab) og forhør om varigheden af udfaldet. Telefonnr. 70 15 15 60
9. Eventuelt iværksæt opstart af nødstrømsgenerator.

På ejendommen forefindes alarmanlæg i alle staldafsnit og nødgeneratoranlæg

TRANSPORT AF BEKÆMPELSMIDLER

Sørg for sikker transport af kemikalier til ejendommen og mellem ejendom og marker.

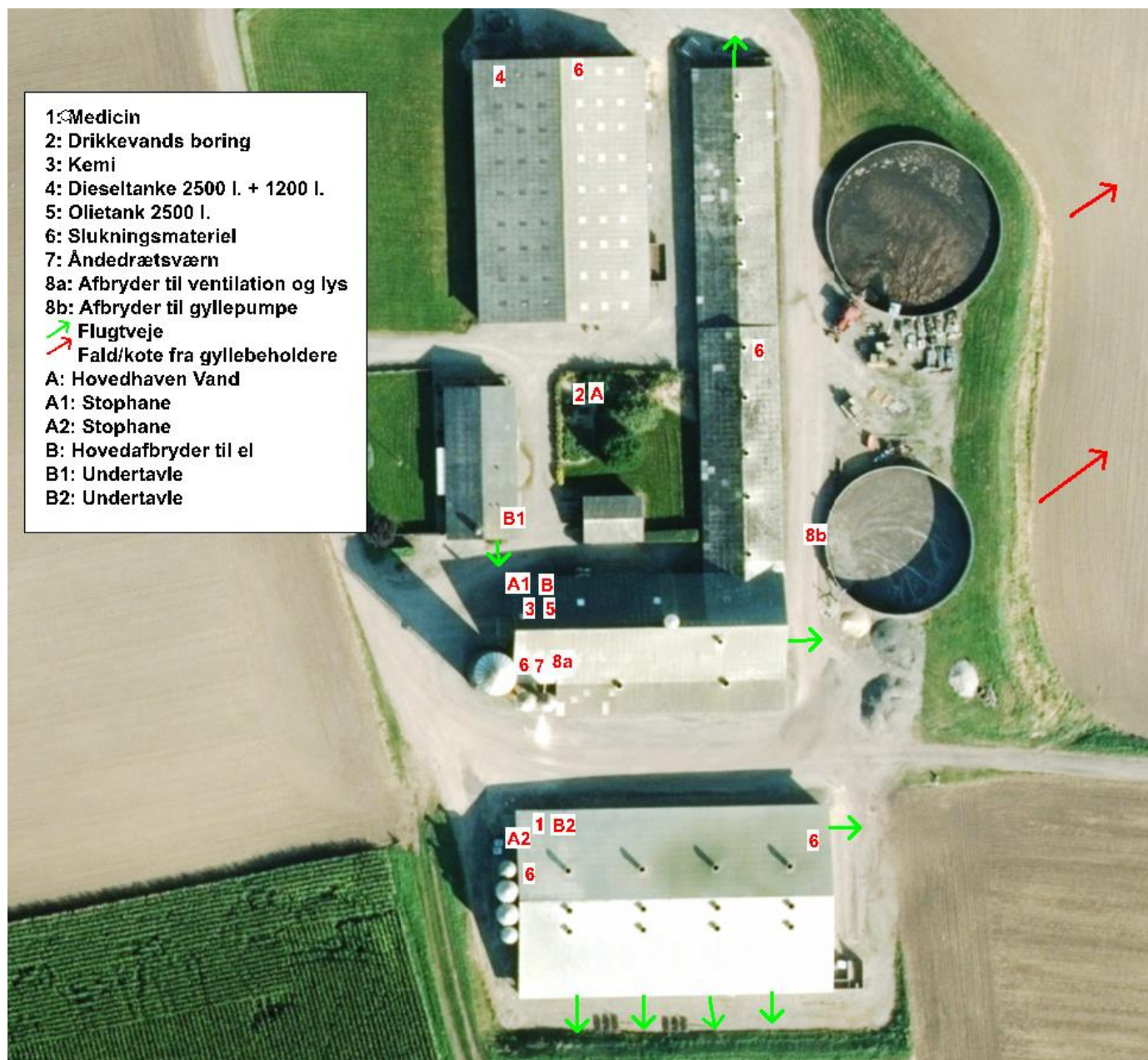
1. Bekæmpelsesmidler skal under transport være sikret mod stød og uheld. En lukket tæt plastkasse (eks. en køleboks) er velegnet.
2. Medbring en spand/sæk med fint savsmuld til opugning af spildt middel samt en skovl og f.eks. plasticposer/plastspand til en hurtig indsats. Uanset koncentrationen kan et spild på mindre end ca. 2 liter med en hurtigt indsats fjernes fra jorden.
3. Medbring altid en mobiltelefon så der hurtigt kan tilkaldes hjælp ved uheld.
4. Hvor der arbejdes med bekæmpelsesmidler, skal der være førstehjælpeudstyr og øjenskyllmiddel til rådighed

Meget giftige og giftige bekæmpelsesmidler skal overalt opbevares forsvarligt under lås. Øvrige bekæmpelsesmidler skal opbevares forsvarligt. For alle midler gælder, at de opbevares utilgængeligt for børn og ikke sammen med eller i nærheden af levnedsmidler, foderstoffer m.v.

Derudover gælder følgende:

- Kemikalierummet skal være godt ventileret, tørt og frostfrit med god belysning.
- Der skal findes et sugende materiale f.eks. savsmuld til opsamling af spild.
- Døre skal være forsynet med en støbt kant, der kan tilbageholde eventuelt spild.
- Gulve skal være tætte og uden afløb.

Bilag A Kort over ejendommen



Bilag 6: Energigennemgang

NOTAT:

Udarbejdet af: **Tina Madsen**

Dato: 11. juni 2018

EMNE: Energigennemgang på Vaarstvej 271.

På ejendommen var der i 2017 et energiforbrug på knap 82.000 kWh. Normen for energiforbruget ved den tilladte produktion uden varme er 158.000 kWh. Den store afvigelse skyldes at der løbende optimeres på energiforbruget, samt at der ikke pumpes husdyrgødning eller blandes foder på ejendommen.

Der er på ejendommen 5 områder, hvor der kan være et energiforbrug af betydning.

1. Område er lys.

Der er i efteråret 2016 lavet en gennemgang af anlægget i forhold til optimering af lys. Gennemgangen er foretaget af SE A/S. Denne gennemgang har resulteret i en delvis udskiftning af lyskilder til LED-belysning samt lysfølere på på de enheder som ikke er udskiftet.

Der er beregnet en besparelse på 35.858 kWh ved ændringen og der er investeret 19.000 kr. til ændret belysning.

Der leveres følgende, som med mindre aftalt monteres af SE A/S:

Kundedata

Antal:	Produkt beskrivelse:	Watt:	Rehvin
20	YE_Vn: DEL-ECC20W1500V4000KF130-150cm-T8 TUBE-20W-Mat cover-Ra80+-3000Lm 20		
170	YE_Vn: DEL-ECC15W1200V4000KF130-120cm-T8 TUBE-15W-Mat cover-Ra80+-2250Lm 15		
10	YE_Vn: LEDPRIMA2x150-LED Armatur Prima 2x150cm-IP65, Lukket, ex. Rør		
10	YE_Vn: LEDPRIMA1x120-LED Armatur Prima 1x120cm-IP65, Lukket, ex. Rør		

2. Område er ventilation

I den sydligste stald er ventilationen med multistep.

Ventilationen i de nordligste staldafsnit (de resterende staldafsnit) er i 2018 blevet optimeret således ventilationen nu kan reguleres som et multistep system, hvor det variere hvor mange motorer/ventilation skorstene der er i drift. Optimeringen er sket via ventilationsfirmaet Funki

NOTAT:



Optimeringen har kostet 2500 pr motor og giver en besparelse på 30 %. LPA/LC ventilation vil koste 6.500 kr. pr motor. Denne investering er for dyr i forhold til den yderligere besparelse i energi.

3. Område er fodringsanlægget
Der fodres med færdigfoder på ejendommen. Der er således ingen blandingsanlæg som kan optimeres. Foderet transporteres med snegl rundt i anlægget. Dette er den mest energibesparende transportform. Der er således ingen optimeringsmuligheder.
4. Område er pumpning af husdyrgødning
Der sker meget lidt pumpning af husdyrgødning på ejendommen, da biogasanlægget henter husdyrgødningen med sugebil i fortanken og leverer det i lagertank. Husdyrgødningen skal dermed ikke pumpes fra den ene tank til den anden med en gyllepumpe.
5. Område er opvarmning
I smågrisestalden er der behov for supplerende rumvarme. Behovet for rumvarme er reduceret ved overdækning af lejearealet (to-klimastald).

Det vurderes således at der på ejendommen løbende er implementeret de energibesparende emner, som er aktuel for denne ejendom. Det ses også ud af det samlede energiforbrug, som