

MILJØGODKENDELSE

af husdyrbruget på Harresøholmvej 5, 7323 Give

Efter § 16 a, stk. 2 i husdyrbrugsloven

3. september 2021



Indhold

1. Afgørelse	4
2. Vilkår.....	5
2.1 Stalde og opbevaringsanlæg	5
2.2 Drift i øvrigt	7
3. Vurdering	8
3.1 Overordnet om det ansøgte.....	8
3.2. Bygninger og anlæg	9
3.3. Ammoniak	11
3.4. Bedste tilgængelige teknik (BAT)	13
3.5. Lugt.....	15
3.6. Lys, støj, rystelser, støv, skadedyr og transport	16
3.7. Affald, olie og kemikalier	17
3.8. Landskabelige hensyn	18
3.9. Ophør	18
3.11. Samlet vurdering	19
4. Offentlighed og klagevejledning	20
4.1 Annonceringer og høringer	20
4.2. Klagevejledning.....	20

Bilag:

Bilag 1: Situationsplan

Bilag 2: Naboer

Bilag 3: Natur

Bilag 4: Miljøkonsekvensrapport

Bilag 5: Produktionsarealer i stalde

Resumé

Vejle Kommune meddeler hermed miljøgodkendelse til husdyrbruget på Harresøholmvej 5, 7323 Give.

Husdyrbruget er et IE-brug, da der er mere end 750 stipladser til søer.

Miljøgodkendelsen godkender produktionen efter stipladsmodellen. Det vil sige, at godkendelsen bliver givet til produktionsarealer frem for antal søer, smågrise og slagtesvin.

Miljøgodkendelsen giver lov til følgende:

- Produktionsarealet¹ godkendes til 2.843 m².
- Dyreholdet består primært af søer, derudover kan der være øvrige slags svin i dele af produktionsarealet.
- Der opføres ingen nye bygninger, eksisterende hestestald nedlægges.

Lugtgenerne er vurderet i forhold til de naboer, som fremgår af bilag 2. Kravene til lugtemission fra husdyrbruget vurderes at være overholdt.

Påvirkningen af omgivelserne ved deposition af ammoniak fra husdyrbruget er vurderet for de naturområder, som fremgår af bilag 3. Kravene til ammoniakemission fra husdyrbruget vurderes at være overholdt.

BAT vurderes at være anvendt i tilstrækkeligt omfang.

På baggrund af miljøkonsekvensrapporten og supplerende oplysninger har Vejle Kommune foretaget en miljøkonsekvensvurdering. Vejle Kommune konkluderer, at husdyrbruget har truffet de nødvendige foranstaltninger til at forebygge og begrænse forureningen fra husdyrbruget samt at det ansøgte overholder kravene i husdyrbrugloven og tilhørende bekendtgørelse. Endvidere vurderer Vejle Kommune, at husdyrbruget med overholdelse af vilkårene kan drives uden væsentlig indvirkning på miljøet.

¹ Definitionen på et produktionsareal er et areal i fast placerede husdyranlæg (stalde), hvorpå dyrene kan opholde sig og har mulighed for gødningsafsætning, og som dyrene ikke kun har kortvarig adgang til.

1. Afgørelse

Vejle Kommune meddeler hermed miljøgodkendelse til husdyrbruget på Harresøholmvej 5, 7323 Give efter husdyrbruglovens² § 16 a, stk. 2. Miljøgodkendelsen omfatter det eksisterende husdyrbrug :

- De godkendte produktionsarealers placering ses i bilag 1.
- På husdyrbruget må holdes søer og øvrige typer af svin i de staldsystemer, som fremgår af vilkår nr. 2. Dermed må der holdes de dyr og i de staldsystemer, som husdyrbruglovens "flex-princip" giver mulighed for, fordi ændring til ethvert af disse dyrehold vil medføre en reduktion af alle typer emissioner, herunder også lugt og ammoniak.

Miljøgodkendelsen er meddelt på en række vilkår, som ses nedenfor. Desuden er der i sagsbehandlingen anvendt:

- oplysninger i ansøgningen indsendt via husdyrgodkendelse.dk
- miljøkonsekvensrapporten indsendt af ansøger og
- supplerende oplysninger i forbindelse med sagen.

Disse oplysninger er forudsætninger for afgørelsen og skal derfor ligeledes overholdes.

² Lov nr. 1572 af 20. december 2006 om husdyrbrug og anvendelse af gødning m.v. med senere ændringer.

2. Vilkår

2.1 Stalde og opbevaringsanlæg

1. Det skal anmeldes til Vejle Kommune, når denne godkendelse udnyttes.
2. Staldene må have de størrelser og skal være indrettet med de staldsystemer og den miljøteknologi, som fremgår af følgende tabel (se også bilag 1):

Stald afsnit	Ny?	Dyretype ved udstedelsen af miljøgodkendelsen	Staldsystem og teknologi	Bygningsstørrelse (m ²)	Produktionsareal (m ²)
Løbe- og kontrolafdeling	nej	Søer, golde og drægtige	Løsgående, delvis spaltegulv	551	17
			Individuel opstaldning, delvis spaltegulv		244
Farestald	nej	Søer, diegivende	Kassestier, delvis spaltegulv	210	106
Farestald	nej	Søer, diegivende	Kassestier, delvis spaltegulv	1.030	661
Løbe- og drægtighedsstald	nej	Søer, golde og drægtige	Løsgående, delvis spaltegulv	1.437	1.188
Polte- og sygestald	nej	Flexgruppe: Alle svin	50-75 % fast gulv	230	156
Poltestald	nej	Flexgruppe: Alle svin	50-75 % fast gulv	219	113
Farestier-bufferafdeling	nej	Søer, diegivende	Kassestier, delvis spaltegulv	296	70
Gylte- og poltestald	nej	Flexgruppe: Søer og slagtesvin	Fulldrænet gulv (kummer under hele arealet)	468	88
		Søer, golde og drægtige	Individuel opstaldning, fuldspaltegulv		69

		Søer, diegivende	Kassestier, fuldspaltegulv		131
					2.843

Dyretype og staldsystem kan ændres i overensstemmelse med teksten i afgørelsen ovenfor.

3. Opbevaringsanlæg må have de størrelser og skal være udstyret med den miljøteknologi, som fremgår af følgende tabel (se også situationsplan i bilag 1):

Opbevarings- anlæg nr.	Ny?	Type	Miljøteknologi	Overflade- areal (m ²)	Kapacitet (m ³)
17	nej	Gyllebeholder	Flydelag	356	1.150
18	nej	Gyllebeholder	Flydelag	589	2.500

4. Vandforbruget skal så vidt muligt minimeres.
5. Bedriften skal indrettes og drives, så befæstede arealer omkring stalde og opbevaringsanlæg holdes rene og fri for spild af foder-, affalds- og gødningsrester. Afledning til nedsivning eller recipient må kun ske, når der er tale om rent overfladevand og efter tilladelse efter miljøbeskyttelseslovens³ kap 3 og 4.
6. Ved den daglige drift skal antallet af transporter af dyr, materialer og husdyrgødning søges begrænset.
7. Såfremt der på husdyrbruget anvendes eller frigives farlige stoffer, skal dette begrænses mest muligt for at undgå risiko for forurening af jord og grundvand på husdyrbruget. Ved ophør skal miljøfarlige stoffer bortskaffes efter gældende retningslinjer eller kommunens anvisninger.

³ Bekendtgørelse nr 1218 af 25. november 2019

2.2 Drift i øvrigt

8. Ændringer af aktiviteter, der vil medføre ændringer i anlæggets miljøpåvirkninger, skal meddeles til kommunen før udførelse.
9. Virksomhedens olie- og kemikalieoplag, herunder affald, skal til enhver tid opbevares indendørs i tæt emballage på tæt bund uden mulighed for afløb til kloak, jord, overfladevand eller grundvand.
10. Virksomhedens bidrag til støjbelastningen i omgivelserne⁴ må ikke overstige følgende værdier målt ved nabobeboelser eller deres opholdsarealer:

Mandag-fredag kl. 07-18 (8 timer)	Alle dage kl. 18-22 (1 time)	Alle dage kl. 22-07 (½ time)	Alle dage kl. 22-07
Lørdag kl. 07-14 (7 timer)	Lørdag kl. 14-18 (4 timer)		Maksimal værdi
	Søn- og helligdag kl. 07-18 (8 timer)		
55 db (A)	45 db (A)	40 db (A)	55 db (A)

11. På ejendommen skal der foretages en effektiv forebyggelse og bekæmpelse af fluer i overensstemmelse med de seneste fastsatte retningslinjer fra Agro, Institut for Agroøkologi, Aarhus Universitet. Bekæmpelse skal desuden foretages på kommunens forlangende. Der skal føres logbog over fluebekæmpelse (tid, sted, art af bekæmpelse).
12. Husdyrbruget skal opbevare dokumentation for nedenstående i mindst 5 år.
 - Vandforbrug for hele bedriften (med årlig aflæsning)
 - Elforbrug (med årlig aflæsning)
 - Fluebekæmpelse

⁴ Støjbidraget måles bortset fra maksimalværdien som det ækvivalente, konstante, korrigerede støjniveau i dB(A) jf. Vejledning nr. 5 fra 1984 om ekstern støj fra virksomheder. Tallene i parentes angiver referencetiden inden for den pågældende periode.

13. Ved eventuelt ophør af dyreholdet skal dette meddeles til Vejle Kommune.

14. Ved husdyrbrugets eventuelle ophør skal stalde m.v. rengøres og alle lagre af husdyrgødning, foder, affald og lignende bortskaffes miljømæssigt forsvarligt.

3. Vurdering

3.1 Overordnet om det ansøgte

Hans Rasmussen med CVR.nr. 12762488 har den 8. april 2021 søgt om miljøgodkendelse af hudybruget på Harresøholmvej 5, 7323 Give. Produktionen har en miljøgodkendelse i dag. Der søges om at få produktionen godkendt efter stipladsmodellen. Det vil sige, at godkendelsen bliver givet til produktionsarealer frem for antal søer, smågrise og slagtesvin.

Da der er flere end 750 stipladser til søer, er husdybruget et IE-brug.

Krav til IE-brug

Der er fastsat bindende krav for IE-husdyrbrug som følge af offentliggjorte BAT-konklusioner. De bindende krav er fastsat i husdyrgodkendelsesbekendtgørelsens §§ 42-44, § 46 og § 48, og skal være opfyldt fra det tidspunkt, hvor husdybruget får en godkendelse efter § 16 a, stk. 2, i husdyrbrugloven. Det er krav om et miljøledelsessystem, om oplæring af personale, om plan for vedligeholdelse og en beredskabsplan. Endvidere er der krav om fodring, som reducerer kvælstof og fosfor i gødningen samt krav om at reducere støvemissionen fra staldanlægget. Kravene gælder ud over de vilkår, der stilles i denne miljøgodkendelse. Både miljøgodkendelsens vilkår og de lovfastede krav vil blive kontrolleret i forbindelse med tilsyn på ejendommen. Husdybruget skal årligt indsende dokumentation til myndigheden i form af logbøger vedr. brug af miljøteknologi og gennemførte kontroller samt dokumentation for miljøledelsessystem og overholdelse af fodringskrav. Indberetningen skal være sendt ind senest 31. december. Dette fremgår af husdyrgodkendelsesbekendtgørelsens § 50.

Endvidere er der ifølge husdyrloven krav om, at godkendelsesindehaveren skal informere kommunen om manglende overholdelse af vilkår samt give kommunen besked ved ophør som IE-husdyrbrug og i den forbindelse komme med en redegørelse i forhold til Jordforureningslovens⁵ § 38 k.

Biaktiviteter

Der er et halmfyr med en effekt på under 1 MW. Halmfyret bruges til opvarmning af stalde, vand til rengøring og varme til stuehuset.

⁵ Bekendtgørelse nr 282 af 27. marts 2017 af lov om forurennet jord

Èt eller to anlæg

Under samme CVR.nr driver Hans Rasmussen også Hærvejen 139 og Harresøholmvej 4, begge 7323 Give med en produktion af smågrise. Anlæggene ligger på særskilte ejendomsnumre i en afstand af ca. 700 m fra Harresøholmvej 5 og vurderes ikke at være teknisk og forureningsmæssigt forbundne med dette anlæg. Derfor kan der meddeles en særskilt miljøgodkendelse til husdyrbruget på Harresøholmvej 5.

Gældende godkendelse

Husdyrbruget er i dag omfattet af følgende afgørelser vedrørende tilladt dyrehold, stalde og opbevaringsanlæg:

- Miljøgodkendelse fra 23. september 2010 meddelt efter § 11 i husdyrgodkendelsesloven.

Miljøgodkendelsen fra 2010 bortfalder, når denne miljøgodkendelse er trådt i kraft, det vil sige, når miljøgodkendelsen er meddelt og taget i brug.

3.2. Bygninger og anlæg

I bilag 1 ses en situationsplan over husdyrbruget, inklusiv stalde og opbevaringsanlæg til husdyrgødning.

Produktionsarealet er opjort ved en detaljeret opmåling af stierne. Der er fratrukket gangarealer og krybber. Se bilag 5 med opgørelse af produktionsarealet.

Der er stillet vilkår om størrelse af produktionsareal (vilkår nr. 2) og opbevaringsanlæg (vilkår nr. 3) på husdyrbruget. Vilkårene giver også oversigt over anlæggenes tekniske data.

Afstandskrav

Husdyrbrugslovens §§ 6 og 8 indeholder en række generelle afstandskrav, som gælder for etablering, udvidelse eller ændring af husdyranlæg og opbevaringsanlæg. I den følgende tabel er disse krav vist og sammenholdt med de faktiske afstande. Afstandskravene vurderes at være overholdt på nær afstandskravet til beboelse på egen ejendom og afstandskravet til drikkevandsboring. Da der er tale om eksisterende forhold og ændringen til Flexgrupper i enkelte staldafsnit ikke udgør en væsentlig ændret miljøpåvirkning, vurderes der ikke at være behov for en dispensation.

	Afstandskrav (m)	Afstand (m)
Byzone/sommerhusområde ⁶	50	1900
Lokalplanlagt landzone ⁷	50	750
Nabobeboelse	50	140
Anlæg til ikke almene vandforsyning	25	9
Anlæg til almen vandforsyning	50	> 50
Vandløb, dræn og søer	15	> 15
Offentlig vej og privat fællesvej	15	> 15
Levnedsmiddelfabrik	25	> 25
Beboelse på samme ejendom	15	4
Naboskel	30	30

For afstandskrav vedr. lugt og ammoniak, se særskilt afsnit nedenfor.

Gødningsopbevaring og -håndtering

I vilkår nr. 3 ses en oversigt over husdyrbrugets opbevaringsanlæg til husdyrgødning.

Placering af opbevaringsanlæggene ses på bilag nr. 1.

Der er en kapacitet på 3.850 m³ til opbevaring af gylle på ejendommen. I miljøgodkendelsen fra 2010 blev oplyst, at der produceres 5.327 m³ gylle inklusiv rengøringsvand, drikevandsspild og vand til maskinvask, der ledes til gyllebeholder. Der vil ifølge det oplyste kun ske en begrænset ændring i produktionen som følge af miljøgodkendelsen.

Kravene til opbevaringskapacitet for flydende husdyrgødning ifølge husdyrgødningsbekendtgørelsens⁸ § 11 forventes overholdt og vil blive kontrolleret i forbindelse med tilsyn.

Terrænet omkring gyllebeholderne er fladt og der er 160 m til nærmeste sø, grøft og vandløb. På grund af kombinationen af terrænhældning og afstand til nærmeste vandløb eller sø er gyllebeholderne ikke omfattet af kravene i husdyrgødningsbekendtgørelsens kapitel 8 om gyllealarm eller jordvold. Der benyttes selvlæssende gyllevogn.

⁶ Eksisterende eller ifølge kommuneplanens rammedel fremtidigt byzone- eller sommerhusområde.

⁷ Område i landzone, der i lokalplan er udlagt til boligformål, blandet bolig- og erhvervsformål eller til offentlige formål med henblik på beboelse, institutioner, rekreative formål og lignende

⁸ Bekendtgørelse nr. 1176 af 23. juli 2020 om miljøregulering af dyrehold og om opbevaring og anvendelse af gødning

Det er Vejle Kommunes vurdering, at dette er tilstrækkeligt til at sikre forsvarlig opbevaring og håndtering af flydende og fast husdyrgødning uden væsentlig miljørisiko, herunder risiko for udsivning af næringsstoffer til grundvand, overfladevand og tør natur.

3.3. Ammoniak

I den ansøgte drift er den samlede, årlige ammoniakemission fra husdyrbruget (totalemissionen) beregnet til 3.823 kg, hvilket er en meremission på 330,3 kg/år i forhold til nudriften. Stigningen skyldes, at der i flere staldafsnit er valgt Flexgrupper, fodi ammoniakfordampningen så regnes med den dyretype, der har størst emission af ammoniak.

Beskyttelsen af naturen med dens naturtyper og arter, ligger i flere regler i husdyrgodkendelsesbekendtgørelsen⁹, som skal overholdes hver for sig:

- Beskyttelsen af kategori 1-natur (ammoniakfølsom natur i Natura 2000-områder). Hvis der er kategori 1-natur i nærheden af husdyrbruget, må den årlige deposition af ammoniak i naturområdet højst udgøre 0,2, 0,4 eller 0,7 kg pr ha, afhængigt af om der ligger andre husdyrbrug inden for 2,5 km radius¹⁰.
- Beskyttelsen af kategori 2-natur (følsom natur af en vis størrelse uden for Natura 2000-områder). Den årlige deposition af ammoniak må her højst udgøre 1,0 kg pr ha.
- Beskyttelsen af kategori 3-natur (lokal, regional og anden følsom natur, herunder ammoniakfølsom skov og natur beskyttet efter § 3¹¹). Her er der ikke et fast krav til den maksimale deposition fra husdyrbruget. Kommunen foretager i stedet en faglig vurdering af betydningen for den pågældende natur af den beregnede merdeposition af ammoniak¹². Kommunen kan kun sætte vilkår, hvis det ansøgte medfører en merdeposition på mindst 1 kg N/ha/år.

⁹ Bekendtgørelse nr 2256 af 29. december 2020 om godkendelse og tilladelse m.v. af husdyrbrug

¹⁰ Fastlæggelsen af, hvilke naturtyper der omfattes af kategori 1 og 2 følger af husdyrgodkendelsesbekendtgørelsens § 2, stk. 1, samt bilag 3, afsnit D.

¹¹ Lovbekendtgørelse nr. 240 af 13. marts 2019.

¹² For kategori 3-natur er det merdepositionen, som skal vurderes. For kategori 1- og 2-natur vurderes der ud fra totaldepositionen.

- Beskyttelsen af sjældne arter.

Desuden kan kravet om anvendelse af BAT-teknologi også medføre krav om begrænsning i udledningen af ammoniak, se afsnit om BAT nedenfor.

Kategori 1-natur

Det nærmeste Natura 2000-område er "Øvre Grejs Ådal" som ligger ca. 6,5 km sydøst for husdyrbruget. Den nærmeste ammoniakfølsomme naturtype i Natura 2000-området er bøg på mor med kristtorn, som ligger i en afstand på ca. 6,7 km fra husdyrbruget. Naturpunktet får 0,0 kg N/ha/år i totaldeposition. Reglerne for beskyttelse af kategori 1-natur er således overholdt. Der vurderes ikke at være behov for en miljøkonsekvensvurdering i forhold til påvirkning af Natura 2000-området.

Kategori 2-natur

Nærmeste kategori 2-natur er en hede, som ligger ca. 780 m nord for husdyrbruget. Se kort i bilag 3.

Den tilladte mængde ammoniak fra husdyrbruget, som må deponeres på kategori 2-natur, er som nævnt 1,0 kg pr ha pr år. Det er beregnet, at den årlige deposition af ammoniak fra husdyrbruget i den pågældende naturtype vil være 0,2 kg pr ha. Det konstateres derfor, at reglerne for beskyttelse af kategori 2-natur er overholdt.

Kategori 3-natur

For kategori 3-natur skal kommunen efter § 29 i husdyrgodkendelsesbekendtgørelsen vurdere, om merdepositionen af ammoniak fra husdyrbruget kan have væsentlig indvirkning på naturområdet. Merdepositionen skal forstås som forskellen mellem totaldepositionen fra husdyrbruget i ansøgt drift og totaldepositionen fra husdyrbruget i driften før udvidelsen/ændringen (såkaldt nudrift).

For at inddrage tidligere udvidelser skal merdepositionen også beregnes som forskellen mellem depositionerne i ansøgt drift og driften for 8 år siden.

Der er regnet deposition til 10 punkter inden for 1 km fra anlægget, heraf 9 moseområder og en potentiel ammoniakfølsom skov. Merdepositionen i forhold til nudrift og 8-årsdrift er for alle punkters vedkommende mellem 0,0 kg og 0,2 kg N/ha/år. Baggrundsbelastningen i området er 15,1 kg N/ha/år (gennemsnit 2017-2019).

Det fremgår af § 29 i husdyrgodkendelsesbekendtgørelsen, at der ikke kan stilles krav om, at merdepositionen bringes ned under 1,0 kg N/ha/år. Idet merdepositionen er mindre end 1,0 kg N/ha/år i alle naturpunkter, er kravet til kategori 3-natur overholdt.

Sjældne arter

I miljøkonsekvensrapporten er der redegjort for Bilag IV-arter samt arter beskyttet efter artsfredningsbekendtgørelsen¹³ og den danske Rødliste i nærheden af anlægget. Her anføres, at nærmeste levested for Bilag IV-arter er et vandhul ca. 1,1 km sydøst for anlægget, hvor der er registreret løgfrøer og 1,1 km nordøst for anlægget, hvor der er registreret stor vandsalamander.

Ud fra afstanden til levestederne og merdepositionen beregnet til de øvrige naturpunkter vurderes, at projektet ikke medfører væsentlige forringelser for Bilag IV-arter som følge af ammoniakemission fra anlægget.

3.4. Bedste tilgængelige teknik (BAT)

Kravet om anvendelse af BAT-teknologi bygger på det princip, at landmanden ved udvidelser eller ændringer af sit husdyrbrug skal forebygge og begrænse forurening fra produktionen ved anvendelse af den bedste, tilgængelige teknologi – bedre kendt som "BAT-teknologi". Hvilken teknologi der anses for BAT-teknologi, fastlægges af Miljøstyrelsen ud fra afprøvninger af forskellige teknologier for bl.a. renseseffekt og økonomi. Herefter foretages for alle teknologier en afvejning af renseseffekt over for prisen på teknologien for at sikre, at teknologien ikke er uforholdsmæssigt dyr i forhold til dens effektivitet. Teknologier kan altså blive afvist som BAT-teknologi, fordi de er for ineffektive, eller fordi de er for dyre.

Ved fastlæggelsen af, hvad der anses for BAT-teknologi, anlægges også den betragtning, at større virksomheder i branchen generelt må forventes at have bedre økonomiske muligheder end små for at anvende forureningsbegrænsende teknologi i produktionen. BAT-kravet fastsættes derfor strammere for større husdyrbrug end for små (proportionalitet).

¹³ Bekendtgørelse nr. 521 af 25. marts 2021 om fredning af visse dyr- og plantearter og pleje af tilskadekommet vildt.

I hver ansøgning om miljøgodkendelse beregnes det nu, hvad ammoniakemissionen fra den samlede produktion ville være i den ansøgte drift, hvis BAT-teknologi blev anvendt. Dette niveau kaldes "BAT-niveauet" for den pågældende ansøgte drift og er altså en maksimumsgrænse, som skal overholdes i den ansøgte drift.

Ansøger er imidlertid frit stillet til at anvende en anden teknologi i stedet for BAT-teknologien i sin ansøgte drift – men ammoniakemissionen skal ned på BAT-niveauet.

Ammoniakemission

For emission af ammoniak er der beregnet et BAT-niveau for hele husdyrbruget på 3.823 kg N/år. Dette skal sammenlignes med den aktuelle produktion i den ansøgte drift, der som allerede nævnt udgør 3.823 kg om året. Beregningen er lavet ud fra de husdyrtekniske data om bedriften, som ansøger selv har tastet ind i sin ansøgning, og som fremgår af vilkår nr. 2 og 3.

Det konstateres, at BAT-niveauet for emission af ammoniak er overholdt.

BAT for IE-husdyrbrug og særlige vilkår

Vejle Kommune skal ved vurderingen af en ansøgning om godkendelse af et IE-husdyrbrug sikre at husdyrbruget indrettes og drives på en sådan måde, at:

1. der ud over iagttagelse af kravet i § 25 (om emission) er truffet de nødvendige foranstaltninger for at forebygge og begrænse forurening ved anvendelse af den bedste tilgængelige teknik,
2. energi- og råvareforbruget udnyttes mest effektivt,
3. mulighederne for at substituere særligt skadelige eller betænkelige stoffet med mindre skadelige eller betænkelige stoffer er udnyttet,
4. produktionsprocesserne er optimeret, i det omfang det er muligt,
5. affaldshierarkiet, jf. § 6 b i lov om miljøbeskyttelse, iagttages,
6. der, i det omfang forureningen ikke kan undgås, er anvendt bedste tilgængelige rensningsteknik, og
7. der er truffet de nødvendige foranstaltninger med henblik på at forebygge uheld og begrænse konsekvenserne heraf.

Der er nærmere redegjort for BAT inden for management, fodring, vand- og energiforbrug, støj, lugt og støv samt foranstaltninger til at begrænse projektets miljøpåvirkninger på s. 29 til 35 i miljøkonsekvensrapporten.

Der er stillet vilkår om staldsystemer.

Det er Kommunens vurdering, at BAT er anvendt i et tilstrækkeligt omfang i projektet. Kommunen vurderer, at husdyrbruget indrettes og drives på en sådan måde, at det kan leve op til kravene om BAT for IE-husdyrbrug.

Kommunen skal desuden stille særlige vilkår til IE-husdyrbrug om punkter, som i husdyrgodkendelsesbekendtgørelsens § 36 er angivet med nummer 7-13.

Vejle Kommune har valgt at stille særlige vilkår vedr. reduktion af produktion af spildevand, minimering af vandforbruget og begrænsning af brug af evt. farlige stoffer, jf. vilkår nr. 4,5 og 7.

3.5. Lugt

Ifølge § 32 i husdyrgodkendelsesbekendtgørelsen skal der ud fra atmosfæriske modeller for spredning af lugt fra husdyrproduktioner beregnes, hvor langt der skal være til de omkringboende, for at lugtgenerne for produktionen for disse omkringboende forbliver inden for rimelighedens grænser efter udvidelsen/ændringen af husdyrbruget. Rimelighedens grænser er derefter specificeret ud for tre grupper af omkringboende: enkelt-boliger (hvortil lugtgeneafstandskravene er mildest), samlet bebyggelse (middel) og byzone/sommerhusområde (skrappest).

Vejle Kommune har beregnet lugtgeneafstand for hver kategori og har sammenlignet tallene med den fysiske afstand til de omkringboende, som er tættest på i hver af de tre kategorier.

Den følgende tabel viser resultaterne. En stjerne ved et tal i kolonnen "Fysisk afstand" viser, at den fysiske afstand er stor nok, og at lugtreglerne for den pågældende kategori er overholdt.

Nabokategori	Nærmeste nabo	Lugtgeneafstand	Fysisk afstand
Byzone mv. ¹⁴	Givskud	424,4 m	1,9 km *

¹⁴ Eksisterende eller ifølge kommuneplanens rammedel fremtidigt byzone- eller sommerhusområde.

Samlet bebyggelse og landzone med lokalplan til rekreativt formål	Givskud Zoo	286,3 m	750 m *
Enkelt bolig (uden landbrugspligt)	Harresøholmvej 7	134,2 m	441 m *

Det kan konkluderes af tabellen, at lugtreglerne i § 31 er overholdt for alle tre kategorier af naboer.

3.6. Lys, støj, rystelser, støv, skadedyr og transport

Belysning

Der anvendes kun lys i driftsbygninger, når der arbejdes og det i øvrigt er nødvendigt af hensyn til produktionen. Der anvendes LED-belysning i alle stalde.

Det er kommunens vurdering, at der på baggrund af afstanden til de omboende ikke vil være væsentlige gener fra belysning.

Støj

De primære kilder til støj fra anlægget vil være staldventilation, gyllepumper, foderleverancer, foderfremstilling og støj fra transportere. Foder fremstilles indendørs og der benyttes støjsvage ventilatorer.

Kommunen har vurderet, at de omboende kan sikres mod væsentlige støjgener ved at stille vilkår om overholdelse af konkrete støjgrænser samt vilkår om, at der skal foretages målinger, såfremt der skulle opstå begrundet tvivl om, hvorvidt ejendommens drift kan leve op til de fastsatte grænser.

Rystelser

Rystelser kan i visse tilfælde være til gene fra en virksomhed eller landbrug, afhængigt af, hvilke aktiviteter, der foretages, samt afstanden til de omkringboende naboer. For det konkrete husdyrbrug er der ikke oplyst om aktiviteter, som i særlig grad skulle frembringe vibrationer, rystelser eller lavfrekvent støj ud over mulige vibrationer fra køretøjer. Da der er relativ stor afstand til naboer, er det kommunens vurdering, at der ikke er risiko for væsentlige gener i den forbindelse.

Støv

De primære kilder til støv vil være foderblanding og foderlevering. Det er kommunens vurdering, at der på baggrund af afstanden til de omboende ikke vil være risiko for væsentlige støvgener.

Skadedyr

Der er stillet vilkår om effektiv fluebekæmpelse. Det er Vejle Kommunes vurdering, at der med de i ansøgningen angivne forhold og de stillede vilkår ikke er væsentlig risiko for gener fra skadedyr.

Transport

Vejle Kommune har vurderet den trafikale belastning for omgivelserne og de gener, der er forbundet med transport i forbindelse med driften af husdyrbruget. Antallet af transporter forventes ikke at stige som følge af godkendelsen. Ifølge miljøkonsekvensrapporten er der 532 transporter til og fra ejendommen om året.

Kommunen vurderer, at transporten til og fra anlægget ikke vil medføre væsentlige øgede trafikale og miljømæssige gener i nærområdet.

3.7. Affald, olie og kemikalier

Affaldshåndtering er omfattet Vejle Kommunes affaldsregulativer. Som bilag til ansøgningen har ansøger indsendt en miljøkonsekvensrapport, hvori der er redegjort for husdyrbrugets affaldsfraktioner og håndtering af affald. Vejle Kommune vurderer herudfra, at opbevaring og håndtering af affald på husdyrbruget ikke vil være til gene for omkringboende og ikke vil medføre væsentlig forurening.

Dieselolien opbevares i maskinhuset i en overjordisk tank placeret på fast bund uden afløb. Derudover er der en udendørs fyringsolie- tank, der ikke bliver benyttet efter, der er etableret et halmfyr.

Kemikalier, herunder sprøjtemidler opbevares i aflåst container i maskinhus.

Der er stillet vilkår om opbevaring af olie og kemikalier.

Det er kommunens vurdering, at opbevaring og håndtering af olie og kemikalier med de stillede vilkår sker hensigtsmæssigt, så der ikke er væsentlig risiko for påvirkning af jord, grundvand, overfladevand eller natur.

3.8. Landskabelige hensyn

Området, hvor ejendommen ligger, kan karakteriseres som åbent landbrugsland med flere spredte hegn og flere mose-områder og småsøer.

Ejendommens bygninger ligger i god afstand (2,6 km nordøst) for nærmeste område med bevaringsværdigt landskab. Landskabet er bevaringsværdigt, da det rummer Omme Å, som er en vestgående smeltevandsdal med naturrige og udbredte lavbundsarealer. Det nærmeste kulturmiljøområde er Hærvejen, som forløber 1 km øst for ejendommen i en nord-sydgående retning.

Ejendommens bygninger er ikke omfattet af beskyttelseshensyn i forhold til kirker, søer, åer, fortidsminder eller skove og ligger ikke i et fredet område.

Ejendommens bygninger ligger inden for potentielle økologiske forbindelser. Idet der ikke skal opføres nye bygninger, er der ikke brug for en særlig vurdering og evt. vilkår i forhold til denne udpegning i Kommuneplan 2017.

Ejendommens bygninger og anlæg vurderes at være erhvervsmæssigt nødvendige for ejendommens drift som landbrugsejendom.

3.9. Ophør

Ansøger har redegjort for, hvad der foretages ved et fremtidigt eventuelt ophør af produktionen (se bilag 4), og desuden har Vejle Kommune stillet vilkår til handlinger i forbindelse med ophør.

Vejle Kommune vurderer, at disse tiltag er tilstrækkelige til at undgå forureningsfare og til at sikre, at ejendommen ikke vil blive belastet med skadedyr. Endvidere vurderer kommunen, at der ikke er risiko for, at ejendommen kommer til at fremstå som et u hensigtsmæssigt øde og forladt element i landskabet.

3.10. Alternativer

Miljøgodkendelsen omfatter ikke opførelse af nyt byggeri som f.eks. ny stald eller ny gyllebeholder. Det er derfor efter kommunes opfattelse ikke relevant at overveje yderligere alternativer end 0-alternativet, som ansøger har beskrevet i miljøkonsekvensrapporten.

3.11. Samlet vurdering

Vejle Kommune har vurderet miljøbelastningen efter godkendelsen af husdyrbruget på Harresøholmvej 5, 7323 Give. Kommunen vurderer, at husdyrbruget har truffet de nødvendige foranstaltninger til at forebygge og begrænse forureningen fra husdyrbruget samt at det ansøgte overholder kravene i husdyrbrugloven og tilhørende bekendtgørelsen. Endvidere vurderer kommunen, at husdyrbruget med overholdelse af godkendelsens vilkår kan drives uden væsentlig indvirkning på miljøet.

4. Offentlighed og klagevejledning

4.1 Annonceringer og høringer

Da Vejle Kommune modtog ansøgningen, blev den annonceret offentligt på Vejle Kommunes hjemmeside.

Efterfølgende har et udkast til afgørelse været i høring hos ansøger og relevante naboer. Høringen gav anledning til bemærkninger fra 2 naboer. Bemærkningerne vedrørte risiko for påvirkning af Harresø Søndermose med ammoniak og gylle fra evt. gylleudslip, manglende nedfældning ved gylleudbringning, lugt, fluegener samt transport af tung trafik på Harresøholmvej.

Vejle Kommune har vurderet bemærkningerne og besluttet at tilføje et vilkår vedr. dokumentation for fluebekæmpelse.

Med hensyn til påvirkning af Harresø Søndermose, som rummer et værdifuldt fattigkær, er der foretaget supplerende beregninger af ammoniakdepositionen til fattigkæret. Da den beregnede merdeposition er på mellem 0 og 0,1 kg N/ha/år på et enkelt punkt på fattigkæret og den øvre tålegrænse for fattigkær, som er på 10-20 kg N/ha/år, ikke overskrides som følge af dette, vurderes projektet ikke at forringe naturtilstanden i fattigkæret. Øvrige dele af fattigkæret modtager ikke yderligere ammoniak som følge af projektet.

Billund Lufthavn er hørt i sagen vedrørende vurdering af risiko for birdstrike. Billund Lufthavn har ikke haft bemærkninger til sagen.

Vejle Kommunes afgørelse offentliggøres på kommunens hjemmeside den 6. september 2021.

4.2. Klagevejledning

Denne afgørelse er meddelt efter § 16 a stk. 2 i husdyrbrugloven¹⁵.

Afgørelsen kan påklages indtil 4 uger efter offentliggørelsen, jf. kapitel 7 i husdyrbrugloven. Det vil sige, at en eventuel klage skal være modtaget senest den 4. oktober 2021 kl. 23.59 af Vejle Kommune via Miljø- og Fødevareklagenævnets klageportal. Enhver, der har væsentlig individuel interesse i sagen, samt en række foreninger og organisationer m.v. vil kunne klage over kommunens afgørelse.

Klagen skal indsendes via klageportalen på www.naevneneshus.dk. Her findes også vejledning om, hvordan klageportalen anvendes. Klagen sendes gennem klageportalen til kommunen. En klage anses for indgivet, når den er tilgængelig for kommunen i klageportalen.

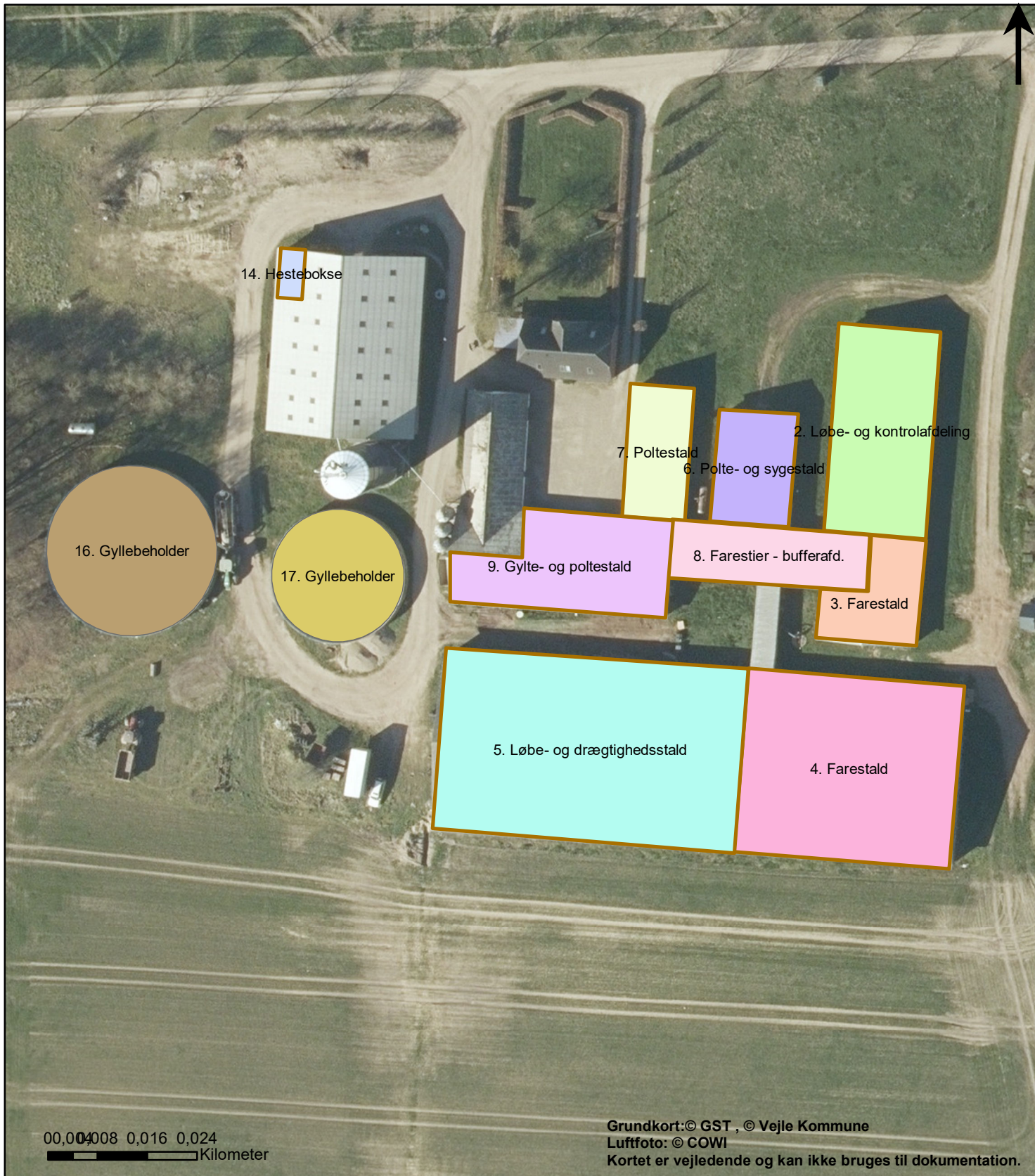
Der er fastsat et klagegebyr på 900 kr. for privatpersoner og 1.800 kr. for virksomheder og organisationer. Gebyret skal betales ved elektronisk overførsel eller ved girobetaling.

Miljø- og Fødevareklagenævnet skal som udgangspunkt afvise en klage, der kommer uden om klageportalen. I særlige tilfælde kan du klage uden om klageportalen. Hvis du ønsker at blive fritaget fra at bruge klageportalen, skal du aflevere klagen og en begrundet anmodning om fritagelse til kommunen. Kommunen videresender herefter anmodningen til Miljø- og Fødevareklagenævnet, som træffer afgørelse om, hvorvidt du kan blive fritaget.

En eventuel klage over afgørelsen har ikke opsættende virkning medmindre Miljø- og Fødevareklagenævnet bestemmer andet. Det skal bemærkes, at Miljø- og Fødevareklagenævnet ved sin behandling kan ændre eller ophæve en godkendelse. Hvis ansøger igangsætter projektet, før klagesagen er afgjort, sker det for eget ansvar, jf. husdyrbruglovens § 81, stk. 2.

Kommunens afgørelse kan også indbringes for domstolene. Retssagen skal være anlagt inden 6 måneder fra den dag, afgørelsen har været offentligt bekendtgjort.

¹⁵ Lov nr. 1572 af 20. december 2006 om lov om husdyrbrug og anvendelse af gødning m.v. med senere ændringer.



00,0008 0,016 0,024
 Kilometer

Grundkort: © GST , © Vejle Kommune
 Luftfoto: © COWI
 Kortet er vejledende og kan ikke bruges til dokumentation.

Signatur

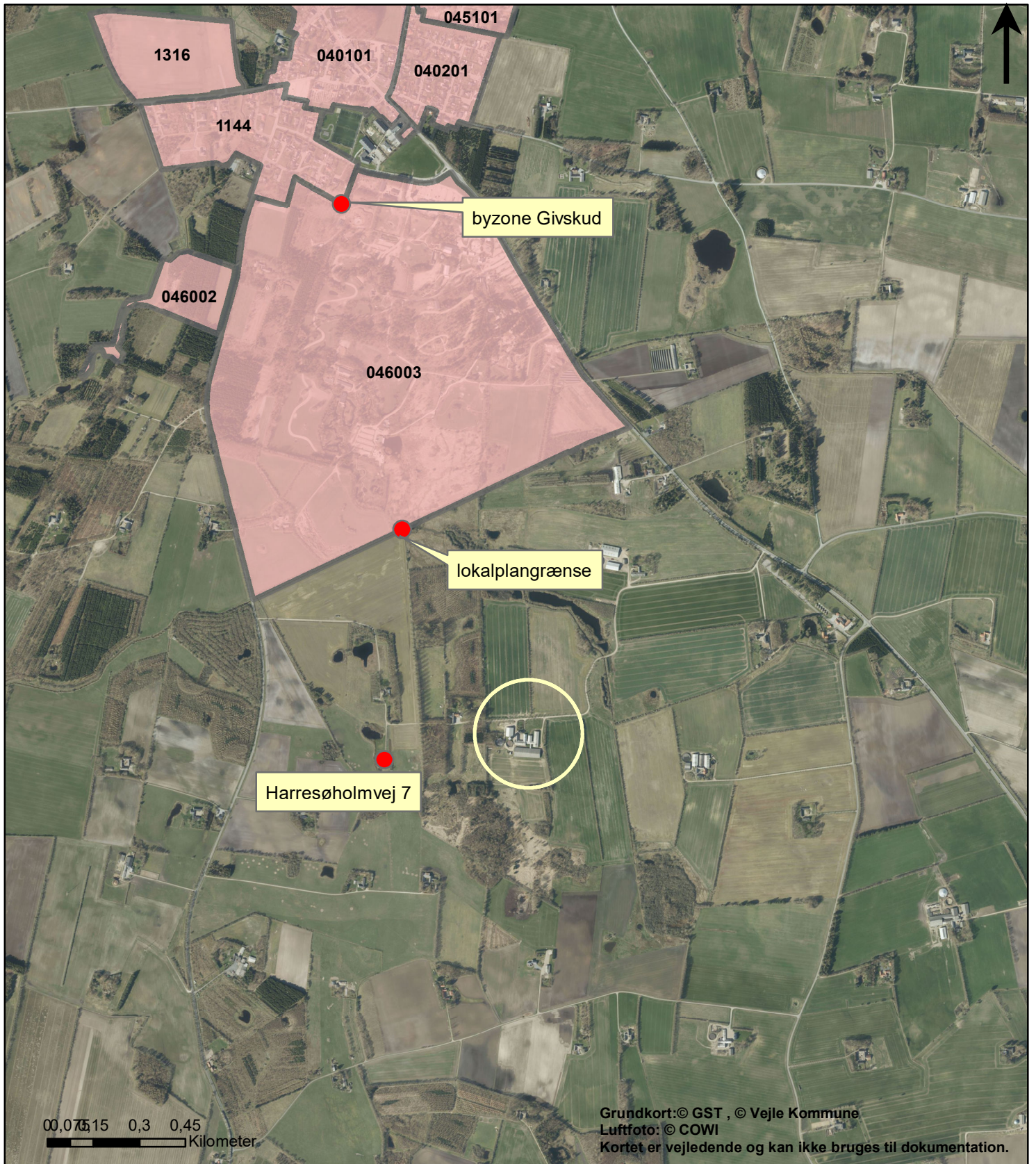
- 14. Hestebokse
- 2. Løbe- og kontrolafdeling
- 3. Farestald
- 4. Farestald
- 5. Løbe- og drægtighedsstald
- 6. Polte- og sygestald
- 7. Poltestald
- 8. Farestier - bufferafd.
- 9. Gylte- og poltestald
- 16. Gyllebeholder
- 17. Gyllebeholder

Bilag 1

Situationsplan

Harresøholmvej 5, 7323 Give

Målforshold 1:856



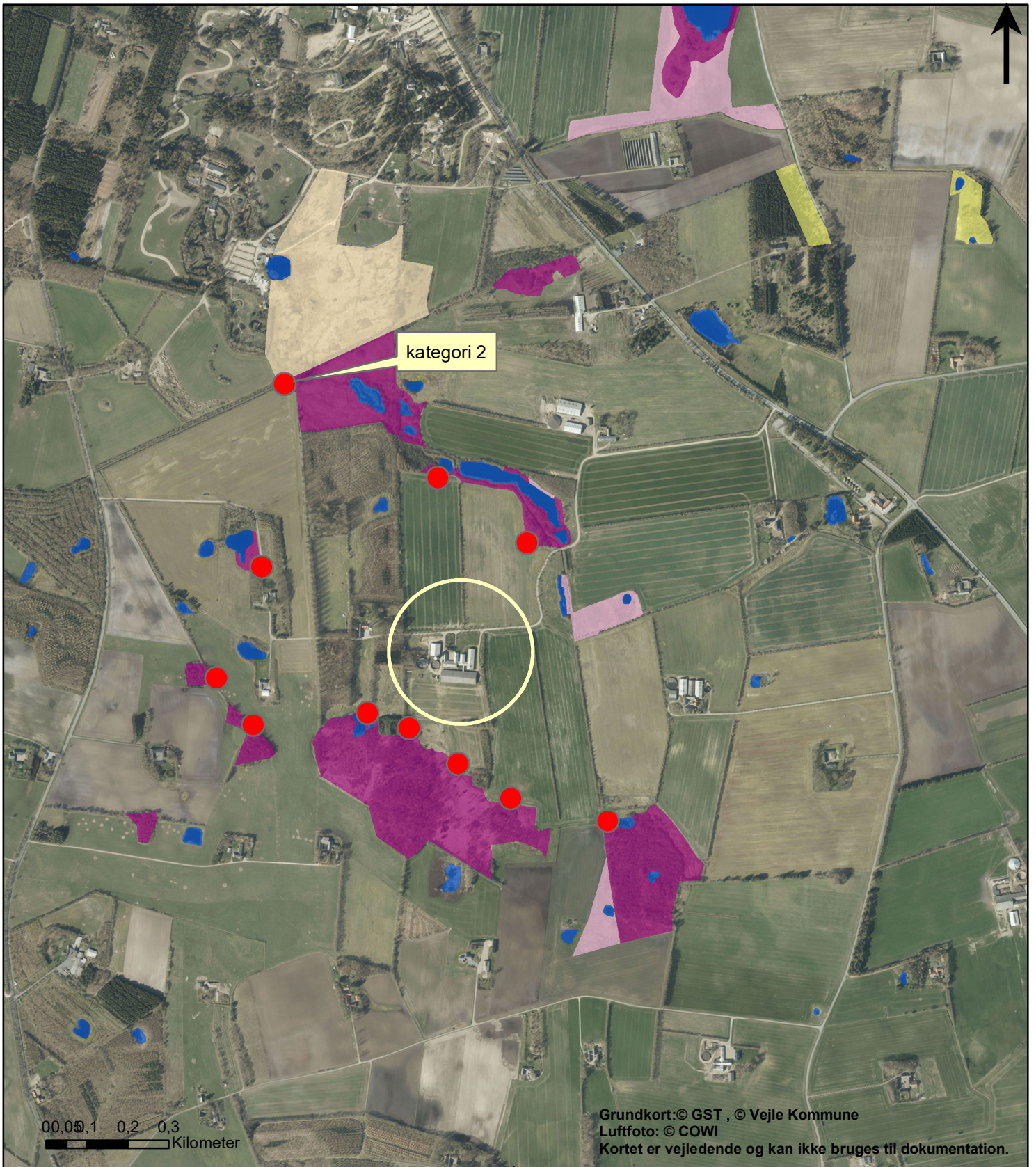
Signatur

 Lokalplan-byplanvedtægter vedtaget

Bilag 2

Naboer

Harresøholmvej 5, 7323 Give



Signatur

- Eng
- Hede
- Mose
- Overdrev
- Sø

Bilag 3

Natur

Harresøholmvej 5, 7323 Give



Miljøkonsekvensrapport for Harresøholm

Hans Rasmussen

Harresøholmvej 5
7323 Give

Udarbejdet april 2021
Af miljørådgiver Per Lousdal

Indholdsfortegnelse

Indledning.....	4
Ikke teknisk resumé.....	5
Basisoplysninger	7
Oplysninger om samdrift med andre ejendomme	7
Biaktiviteter	7
IE-brug	7
Oplysninger om husdyrbruget og det ansøgte.....	8
Indretning og drift	8
Afløbsforhold.....	11
Foderopbevaring	11
Lys.....	11
Anlægsarbejder, bygningsmæssige ændringer eller ny bebyggelse	12
Håndtering og opbevaring af husdyrgødning.....	12
Beliggenhed	12
Planforhold	12
Landskab.....	12
Afstandskrav	13
Naturområder.....	14
Ammoniakemission	14
Internationale naturbeskyttelsesområder (Natura 2000).....	15
Kategori 1-natur	15
Kategori 2-natur	15
§ 3 områder	15
Kategori 3-natur	17
Internationalt beskyttede arter af planter og dyr – bilag IV-arter	18
National beskyttelse af arter af planter og dyr	18
Biodiversitet – Den danske Rødliste	18
Lugt	18
Øvrige emissioner og genepåvirkninger fra husdyrbruget og det ansøgte.....	19
Støv	19
Fluer og skadedyr	19

Til- og frakørsels forhold.....	20
Rystelser	21
Støj.....	22
Forurenings- og genebegrænsende foranstaltninger.....	22
Egenkontrol	23
Væsentlige virkninger fra reststoffer, affaldsproduktionen, samt ved brugen af naturressourcer.....	24
Grundvand	24
Zink	24
Reststoffer (olie, rengøringsmidler, kemikalier, medicin m.m.).....	24
Affald	25
Døde dyr	26
Vand.....	26
Energi.....	27
Klima	27
BAT (ammoniak)	27
Ammoniak (anlæggets emissionsniveau for ammoniak og valg af teknologi)	29
Miljøledelsessystem	29
Management/Godt landmandskab	30
Fodringsstrategi.....	31
Vand.....	31
Energi.....	32
Spildevand	32
Støj.....	33
Støv	33
Lugt	33
Opbevaring af husdyrgødning	33
Udbringning af husdyrgødning	34
Samlet BAT-vurdering.....	34
Eventuelle grænseoverskridende virkninger.....	35
Foranstaltninger for at undgå, forebygge eller begrænse det ansørgtes virkning på miljøet.....	35
Tiltag ved ophør.....	35
Befolkningen og menneskers sundhed	35
Alternative løsninger	36

Samlet vurdering af miljøkonsekvensrapporten 36

Indledning

Denne miljøkonsekvensrapport beskriver den fremtidige drift af Harresøholmvej 5, 7323 Give, beliggende i Vejle Kommune.

Hans Rasmussen har sat ejendommen til salg.

Rapporten beskriver de faktiske forhold i dag samt udvidelsens karakteristika, herunder den forventede drift efter ibrugtagning. Hertil vurderes konsekvenser forbundet med udvidelsen.

Rapporten er opbygget jf. Bilag 1 i Bek. nr. 1261 af 29/11/2019 (Husdyrgodkendelsesbekendtgørelsen), med enkelte ændringer:

- Rapporten indledes med et ikke-teknisk resumé, fremfor at slutte med det, da det vurderes, at det er en mere naturlig opbygning.
- Punkterne D 1 a og b behandles under et, så de forskellige faktorer beskrives og vurderes i samme afsnit, da dette vurderes mere hensigtsmæssigt.

God læselyst.

Ikke teknisk resumé

Projektet og dets miljømæssige konsekvenser er herunder beskrevet i et ikke-teknisk resumé, der gør det muligt for offentligheden, at få indblik i det ansøgte projekt og konsekvenserne af dette.

Beskrivelse af projektet.

Hans Rasmussen ønsker en ny miljøgodkendelse af hans ejendom på Harresøholmvej 5, 7323 Give. Der ønskes mulighed for kunne udnytte det eksisterende staldanlæg optimalt, og opnå fleksibilitet i forhold til sammensætningen af besætningen. Der har hidtil været miljøgodkendelse til 850 søer med smågrise til 7,3 kg. Der sker ingen ændringer af ejendommens bygninger og gulvsystemerne. Der er indrettet farestier med fuldspaltegulv i en tidligere klimastald, som lovliggøres. Klimastalden var også indrettet med fulddrænet gulv så der sker ikke ændring i gulvtypen. I flere af staldafsnittene er der ansøgt om Flexgrupper, det gør at der i de staldafsnit bliver muligt at skifte mellem for eksempel søer og slagtesvin.

Konsekvenser for omboende, natur og miljø

Lugt, støj, fluer, transport m.v.

Lugt fra husdyrbrug reguleres i forbindelse med afgørelser via lugtberegninger og lugten vurderes ud fra det beskyttelsesniveau, der er fastsat i Husdyrbrugloven.

Lugtgenekriteriet er hhv. 134,2 m til nabobeboelse uden landbrugspligt, 286,3 m til samlet bebyggelse og 424,4 m til byzone.

Beregningerne i ansøgningssystemet husdyrgodkendelse.dk viser at lugtgenekriterierne i Husdyrbrugloven er overholdt. Dermed forventes ingen væsentlige lugtgener ved omkringliggende beboelser.

Der er ikke foretaget støjmålinger eller beregninger i forbindelse med ansøgningen. Det forventes med baggrund i den beskrevne indretning og afstanden til omkringboende, at de generelle krav til støj fra ejendommen er overholdt, og at der dermed ikke vil opstå støjgener ved de omkringboende, ud over hvad der må forventes ved alm. landbrugsdrift.

Fluer og skadedyr bekæmpes på ejendommen ved at etablere foranstaltninger svarende til de enhver tid gældende retningslinjer fra Aarhus Universitet, Institut fra Agrarøkologi, hvilket vurderes at være tilstrækkeligt. Bekæmpelse af rotter sker på ejendommen i henhold til aftale med autoriseret rottebekæmper.

Til ejendommen er der tre indkørsler. Det er primært den østligste og den vestligste indkørsel, der anvendes i forbindelse med driften. Den midterste er indkørslen til stuehuset. Der ændres ikke ved tilkørselsforholdene, og der forventes kun en begrænset stigning i antallet af transportere til og fra ejendommen.

Samlet vurderes det med baggrund i de beskrevne tiltag, at ændringen ikke vil give væsentlige gener for de omkringboende samt at eventuelle gener er søg begrænset mest muligt.

Landskab

Der er ikke planlagt nyt byggeri i forbindelse med miljøgodkendelsen, derfor er der ingen ændringer i forhold til landskabelige hensyn.

Påvirkning af natur

Ifølge ansøgningen er den samlede ammoniakfordampning fra stalde og gødningsopbevaringsanlæg beregnet til 3823,0 kg NH₃-N pr. år, der er en stigning på 330,3 kg NH₃-N pr. år i forhold til nudriften og 8-årsdriften. Stigningen skyldes at der i flere staldafsnit er valgt Flexgrupper, fordi ammoniakfordampningen så regnes med den dyretype med størst fordampning.

Omkring ejendommen er der registeret beskyttet natur. Indenfor 1.000 m fra anlægget er der flere moseområder som er omfattet af et beskyttelsesniveau i Husdyrbrugloven (kategori 3). Beregningerne viser at merdepositionen på de nærmest liggende naturområder ikke overstiger 1 kg N/ha/år. Det gør at der ikke påvirkes med mere kvælstof end der kan tillades uden, ikke skal fortages yderlige vurderinger jf. Husdyrbrugloven.

Der er ca. 800 m til nærmeste hede der er omfattet af særlig beskyttelse i Husdyrbrugloven (kategori 2). Husdyrbruget påvirker ikke naturområdet med mere kvælstof end tilladt jf. Husdyrbrugloven.

Der er ca. 6,7 km fra husdyrbrugets stalde til nærmeste internationale naturbeskyttelsesområde, som er Habitatområde nr. 70: Øvre Grejs Dal. Nærmeste kategori 1 naturområde er habitatnatur beliggende ca. 6,7 km fra anlægget. Beregningerne viser at husdyrbruget ikke har en kvælstofpåvirkning af området (kategori 1 natur).

Det vurderes ligeledes at projektet ikke vil have en negativ indflydelse på særligt beskyttede arter tæt ved ejendommen.

Bedste tilgængelige teknik (BAT)

Der skal foretages en vurdering af, om ansøger har valgt teknikker og teknologier, der lever op til den Bedste Tilgængelige Teknologi (BAT), i forhold til indretning, drift og egenkontrol for de af ansøger valgte teknikker og teknologier. Der ændres ikke på de eksisterende stalde og staldsystemer, der sættes ikke yderlige krav til BAT i eksisterende stalde.

Ved vurderingen anvendes Miljøstyrelsens vejledende grænseværdier, for hvad der er opnåeligt ved anvendelse af BAT. Derved fastsættes der en samlet grænseværdi for ammoniakudledningen fra det samlede anlæg.

Der er i ansøgningen beregnet et samlet BAT-niveau for hele anlægget er på 3.823 kg NH₃-N årligt. Ammoniakemission fra anlægget er beregnet til 3.823 kg NH₃-N årligt, hvilket er lig med det beregnede BAT-niveau. Dermed overholdes Husdyrbruglovens krav om at begrænse ammoniakemissionen fra staldanlæggene ved anvendelse af BAT.

I ansøgt drift er der indført BAT på følgende områder: management, foder, indretning, ressourcer, opbevaring og håndtering af husdyrgødning. Det vurderes samlet, at bedriften anvender BAT indenfor disse områ-

der. Der bliver i forbindelse med miljøgodkendelsen indført miljøledelse i overensstemmelse med lovens krav til IE-husdyrbrug.

Der er på ejendommen beskrevne procedurer for, hvad der skal gøres i tilfælde af uheld eller for at forebygge uheld, der kan medføre en forurening af miljøet.

Alternativer til teknologi og foranstaltninger

Der ansøgt om at komme over på den nye ordning efter stipladsmodellen for at få fleksibilitet til at udnytte de eksisterende anlæg optimalt. Derfor har der ikke været overvejet alternative løsninger.

Ophør

Ved ophør af driften af husdyrbruget, vil det blive sikret, at de nødvendige foranstaltninger for at undgå forureningsfare foretages, og at stedet bringes tilbage i tilfredsstillende tilstand. Oplagret husdyrgødning, affald, maskiner og andet materiel vil blive bortskaffet. Gyllekanaler og gylletanke vil blive rengjort, så der ikke er fare for forurening med husdyrgødning.

Basisoplysninger

Oplysninger om samdrift med andre ejendomme

Udover Harresøholmvej 5 ejer og driver Hans L. Rasmussen Harresøholmvej 4, 7323 Give og Hærvejen 319, 7323 Give. På Harresøholmvej 4 er der en smågriseproduktion og på Hærvejen 319 er der både en smågrise- og slagtesvineproduktion. Afstanden mellem Harresøholmvej 5 og Harresøholmvej 4, er ca. 570 m, og afstanden mellem Harresøholmvej 5 og Hærvejen 319 er ca. 460 m.

På baggrund af afstanden, og at ejendommene hver især kan drives som selvstændige enheder, vurderes der at der ikke er tale om en teknisk og forureningsmæssig forbindelse, jf. Husdyrlovens § 16c, imellem Harresøholmvej 5 og de to andre ejede ejendomme på Harresøholmvej 4 og Hærvejen 319. Der ansøges derfor en særskilt miljøgodkendelse til husdyrproduktionen på Harresøholmvej 5.

Biaktiviteter

Til opvarmning af stalde er der halmfyr.

IE-brug

Husdyrbruget er kategoriseret som et IE-brug, da der er flere end 750 årssøer.

Oplysninger om husdyrbruget og det ansøgte

Indretning og drift

Stald	Dyretype og staldsystem eller flexgruppe	Produktionsareal (m ²)		
		8-årsdrift (§11 fra 2010)	Nudrift (§11 fra 2010)	Ansøgt 2020
2. Løbe- /kontrolafdeling	Søer, golde og drægtige. Individuel opstaldning, delvis spaltegulv	244	244	244
	Søer, golde og drægtige. Løsgående, delvis spaltegulv	17	17	17
3. farestald	Søer, diegivende. Kassestier, delvis spaltegulv	106	106	106
4. farestald	Søer, diegivende. Kassestier, delvis spaltegulv	661	661	661
5. Løbe- og drægtighedsstald	Søer, golde og drægtige. Løsgående, delvis spaltegulv	1188	1188	1188
6. polte- og sygestald	Flexgruppe: Alle svin; 50-75 % fast gulv	-	-	156
	Søer, golde og drægtige. Løsgående, delvis spaltegulv	156	156	-
7. Poltestald	Flexgruppe: Alle svin; 50-75 % fast gulv	-	-	113
	Søer, golde og drægtige. Løsgående, delvis spaltegulv	113	113	-
8. Bufferstald (farestier)	Søer, diegivende. Kassestier, delvis spaltegulv	70	70	70
9. Gylte- og poltestald og ny farestald til løsgående søer	Søer, diegivende. Kassestier, fuldspaltegulv	-	-	131
	Smågrise, Drænet gulv + Spalter	131	131	-
	Søer, golde og drægtige. Individuel opstaldning, fuldspaltegulv	69	69	69
	Fulldrænet stier i ansøgningen indsat som. Søer, golde og drægtige. Individuel opstaldning, fuldspaltegulv	88	88	-
	Flexgruppe: Søer og Slagtesvin; Fulldrænet gulv	-	-	88
15. Hestebokse	Heste. Dybstrøelse	9	9	
Total		2.852	2.852	2.843

Tabel 1. Dyretype, staldsystem, produktionsareal og miljøteknologi

Produktionsarealet er i denne ansøgning opgjort ved en detaljeret opmåling af stierne og byggetegninger. Dvs. at der er fratrukket gangarealer og foderkrybber.

Gylte, orner, babystalde og sygestier fremgår ikke af beregningerne i den nugældende miljøgodkendelse, da de tidligere indgik i beregningen af dyrenheder for søer. Babystalde er fravænningsstalde/klimastalde der opstaldede grise under fravænningsvægten. I det gamle system indgik de som bekendt sammen med soen

frem til 7,3 kg. Stierne/produktionsarealerne har hele tiden været der, da de er en forudsætning for at produktionen.

I nogen af staldene er der i ansøgt drift valgt flexgrupper for at opnå den største mulige fleksibilitet i udnyttelsen af staldene i fremtiden.

Se (bilag 1) til opgørelse af produktionsarealet.

- Bygning 1. Beboelse
- Bygning 2. Eksisterende Løbe- og kontrolafdeling. Stalden er indrettet med 170 enkelt bokse, individuel opstaldning og delvis spaltegulv, samt to ornestier. Der anvendes mekanisk ventilation.
- Bygning 3. Eksisterende farestald. Stalden er indrettet med 28 kassestier og delvis spaltegulv. Der anvendes mekanisk ventilation.
- Bygning 4. Eksisterende farestald. Stalden er indrettet med 150 kassestier og delvis spaltegulv. Der anvendes mekanisk ventilation.
- Bygning 5. Eksisterende Løbe- og drægtighedsstald. Stalden er indrettet med 12 storstier med plads til 30 løsgående søer med delvis spaltegulv pr. sti. Der er plads til i alt 360 søer. Der anvendes mekanisk ventilation.
- Bygning 6. Eksisterende polte-, gylte- og sygestald. Stalden er indrettet med 16 stier, med delvis spaltegulv, 50-75 % fast gulv. Der anvendes mekanisk ventilation. Der er anvendt følgende flexgruppe Alle svin; 50-75 % fast gulv, da stierne anvendes til forskellige dyregrupper.
- Bygning 7. Eksisterende polte- og gyltestald. Stalden er indrettet med 16 stier, med delvis spaltegulv. Der anvendes mekanisk ventilation. Der er anvendt følgende flexgruppe Alle svin; 50-75 % fast gulv, da stierne anvendes til forskellige dyregrupper.
- Bygning 8. Eksisterende farestald (bufferafdeling). Stalden er indrettet med 16 kassestier med delvis spaltegulv. Der anvendes mekanisk ventilation.
- Bygning 9. Eksisterende gylte- og poltestald og ny farestald til løsgående søer. Der anvendes mekanisk ventilation. Stalden er indrettet med 60 enkelt bokse, individuel opstaldning og fuldspaltegulv, samt 10 stier med drænet gulv + spalter til polte/gylte.
- Derudover er der etableret en forsøgsstald med farestier til løsgående søer i en del af stalden, der er indrettet 20 farestier med fulldrænet gulv. Der hvor farestierne er nu, var der før to babystalde. Gulvprofilen er der ikke ændret på, det er alene nyt inventar.
- Bygning 10. Driftsbygning
- Bygning 11. Foderrum male-/blandeanlæg.
- Bygning 12. Maskinhus/foderlade
- Bygning 13. Fodersilo på 550 m³.

- Bygning 14. Tidligere hestebokse – ude af drift.
- Bygning 15. Eksisterende gyllebeholder på 2.500 m³ fra 2000. Der anvendes naturligt flydelag.
- Bygning 16. Eksisterende gyllebeholder på 1.150 m³ fra 1989. Der anvendes naturligt flydelag.
- Bygning 17. Halmfyr
- Bygning 18. Fodersiloer
- A Dieseltank
- B Container til kemikalier
- C Minirenselanlæg til sanitært spildevand
- D Staldkontor m/køleskab til medicin
- E Overjordisk fyringsolietank benyttes ikke pt
- F Affaldscontainer
- G Fortank
- H Drikkevandsboring



Figur 1. Situationsplan

Afløbsforhold

Sanitært spildevand ledes til et minirenselanlæg. Tagvandet fra stuehuset og bygningerne ved gårdspladsen ledes sammen med vandet fra minirenselanlægget til et vandløb ca. 400 m nord for ejendommen. Det øvrige tagvand nedsives. Der er ingen dræn i nærheden af ejendommen.

Der sker ikke ændringer op afløbsforholdene i forbindelse med miljøgodkendelsen.

Foderopbevaring

På ejendommen fodres der med hjemmeblandet foder. Der anvendes fermenteret vådfoder. I maskinhuset opbevares crimpet majs. Eget korn opbevares i tårnsilo. Indkøbt foder opbevares i udendørsfodersiloer og indendørs i foderrummet.

Lys

Der er udendørs orienteringsbelysning ved almindelige gårdlamper. Indendørs anvendes en blanding dagslys og kunstiglys.

Vurdering

Det vurderes, at der på baggrund af afstanden til de omboende ikke vil være væsentlige gener fra belysning.

Anlægsarbejder, bygningsmæssige ændringer eller ny bebyggelse

Der anlægges ikke nye indkørsler, veje m.m., og der sker ingen bygningsmæssige ændringer eller opføres nye bygninger.

Håndtering og opbevaring af husdyrgødning

Opbevaringsanlæg	Opførsels år / 5 el. 10 års behol- derkontrol	Kapacitet (m ³)	Overfladeareal (m ²)	Teknologi
Gylletank 1	2000/2011	2.500		Flydelag
Gylletank 2	1989/2011	1.350		Flydelag
I alt		3.850		

Tabel 2. Opbevaringsanlæg til husdyrgødning.

Flydende husdyrgødning omfatter gylle og hvad, der i øvrigt ledes til gylleanlægget i form af vaskevand mv.

Den flydende husdyrgødning fra staldene pumpes via fortanken til gyllebeholder. I fortanken er der en el-pumpe, der pumper gyllen via jordledning til gyllebeholder. Gyllebeholderne tømmes vha. sugekran på gyllevogn.

Der sker kun en begrænset ændring i produktionen i forbindelse med miljøgodkendelsen. Ved miljøgodkendelsen i 2010 er der beregnet en opbevaringskapacitet til 8,8 mdr. på ejendommen der ud over er det muligt at opbevare evt. overskydende gylle på Hærvejen 139.

Det vurderes at lovens krav om minimum 9 måneders opbevaringskapacitet er overholdt.

Beliggenhed

Planforhold

Ejendommen er beliggende i det åbne land. Nærmeste nabo uden landbrugspligt er Harresøholmvej 7 og 9 som ligger ca. 470 m vest for anlægget. Den nærmeste samlede bebyggelse er rekreativt område, Givskud Zoo beliggende 818 m nord for anlægget. Nærmeste by er Givskud, som ligger ca. 1,9 km nord for ejendommen.

Landskab

Husdyrbrugets beliggenhed i forhold til udpegningerne og fredninger blevet gennemgået.

Zonestatus: Husdyrbruget er placeret i landzone.

Lokalplan: Der er ikke udarbejdet lokalplan for landzoneområdet

Husdyrbruget ligger indenfor:

	Indenfor	Udenfor
Særlig værdifuldt landbrugsområde	x	
Skovrejsningsområde	x	
Lavbundsområde		x
Naturbeskyttelsesområde		x
Potentielle økologiske forbindelser	x	
Kulturhistoriske bevaringsværdier / kulturmiljø		X
Bevaringsværdigt landskab		X
Større sammenhængende landskab		x
Område for store husdyrbrug		x
Specifikke geologiske bevaringsværdier		x
Kystnærhedszone		x
Strandbeskyttelseslinje		x
Kirkebyggelinje		x
Skovbyggelinje		x
Å beskyttelseslinje		x
Sø beskyttelseslinje		x
Beskyttede sten- og jorddiger		x
Fredede områder		x
Fortidsminde beskyttelseszone		x
Habitatområde		x
Råstofområder		x
Boringsnære beskyttelsesområder		x
Område med særlig drikkevandsinteresse	x	
Nitratfølsomt indvindingsområde		x
Sprøjttemiddelfølsomme indvindingsområde		x
Jordforurening V1		x
Jordforurening V2		x

Tabel 3. Landskabelige udpegninger

Vurdering

Da der ikke sker nogle bygningsmæssige ændringer eller anlægsarbejder, vil der ikke ske en væsentlig påvirkning af landskabet som følge af projektet.

Afstandskrav

Afstandskravene i henhold til § 6-8 i Lbk. nr. 520 af 1. maj 2019 om husdyrbrug og anvendelse af gødning m.v. (Husdyrbrugloven) er følgende:

§ 6:

- indenfor et eksisterende eller ifølge kommuneplanens rammedel fremtidigt byzone- eller sommerhusområde
- i et område i landzone, der i lokalplan er udlagt til boligformål, blandet bolig og erhvervsformål eller til offentlige formål med henblik på beboelse, institutioner, rekreative formål og lign.,
- i en afstand mindre end 50 m fra ovennævnte områder eller
- i en afstand mindre end 50 m fra en nabobeboelse.

§ 7:

- helt eller delvist indenfor eller i en afstand mindre end 10 m fra kategori 1 og kategori 2 naturtyper (jf. Husdyrgodkendelsesbekendtgørelsens § 2 stk. 1 og 2).

§ 8:

- ikke almene vandforsyningsanlæg (25 m)
- almene vandforsyningsanlæg (50 m)
- vandløb, dræn og søer (15 m)
- offentlig vej og privat fællesvej (15 m)
- levnedsmiddelvirksomhed (25 m)
- beboelse på samme ejendom (15 m)
- naboskel (30 m)

Afstandskravene er overholdt, da anlæggets afstand til områderne er større eller lig med ovenstående krav, på nær afstandskravet til beboelse på egen ejendom og drikkevandsboring. Afstanden fra stald 7 til stuehuset er mindre end 15 m, stald 7 er eksisterende og der sker ingen udvidelser af produktionsarealet i stald 7. Drikkevandsboringen er på gårdspladsen, den ligger mindre end 25 m fra de nærmeste staldbygninger. Staldbygningerne er eksisterende og der sker ikke ændringer i produktionsarealerne i staldene.

Afstandene er afsat som punkter i Husdyrgodkendelse.dk

Vurdering

Der sker ingen udvidelse af bygninger og produktionsarealet. Det vurderes derfor at alle afstandskrav er overholdt, da der ikke sker en udvidelse, ændring eller etablering af husdyranlæg eller gødningsopbevaringsanlæg.

Idet ejendommen ligger i stor afstand til byzone, samlet bebyggelse og nærmeste nabo uden landbrugspligt, vurderes det ikke driften vil medføre væsentlige gener fra ejendommen. Det vurderes heller ikke at driften vil medføre væsentlige forringelser af Danmarks kulturarv eller de landskabelige forhold.

Naturområder**Ammoniakemission**

På et husdyrbrug er det stalde og husdyrgødningslagre, der er hovedkilden til udledning af luftbåret kvælstof (ammoniakfordampning). Beregninger der er foretaget i *Husdyrgodkendelse.dk*, viser at ammoniakfordampningen i ansøgt drift er 4.086,4 kg NH₃-N/år. Kildehøjde kan i beregningerne sættes til 3 eller 6 meter. Der er til alle stalde valgt 6 m. Ruheder er valgt som *Landbrug* i oplandet og som *Blandet natur med lav eller middel bevoksning eller skov i naturpunkt*.

For at kunne vurdere merdepositionen til kategori 3 natur, er produktionsarealets størrelse for 8 år siden og nudriften fastsat til produktionsarealet, som er godkendt den 23. oktober 2010.

Forudsætningerne for ammoniakemissionen i ansøgt drift er beskrevet under Indretning og drift.

Internationale naturbeskyttelsesområder (Natura 2000)

Der er ca. 6,7 km fra husdyrbrugets bygninger til nærmeste internationale naturbeskyttelsesområde, som er Habitatområde nr. 70: Øvre Grejs Dal.

Kategori 1-natur (*nærmere bestemte ammoniakfølsomme naturtyper beliggende inden for internationale naturbeskyttelsesområder*).

Anlægget er beliggende ca. 6,7 km nordvest for det nærmeste kategori 1 naturområde.

Der er kumulation i nogle af punkter, men det er ikke interessant, da totalbelastningen i kategori 1 natur er på 0.

Der er foretaget beregninger i Husdyrgodkendelse.dk, der viser en totaldeposition på 0,0 kg N. Kravet om maksimal total deposition er overholdt.

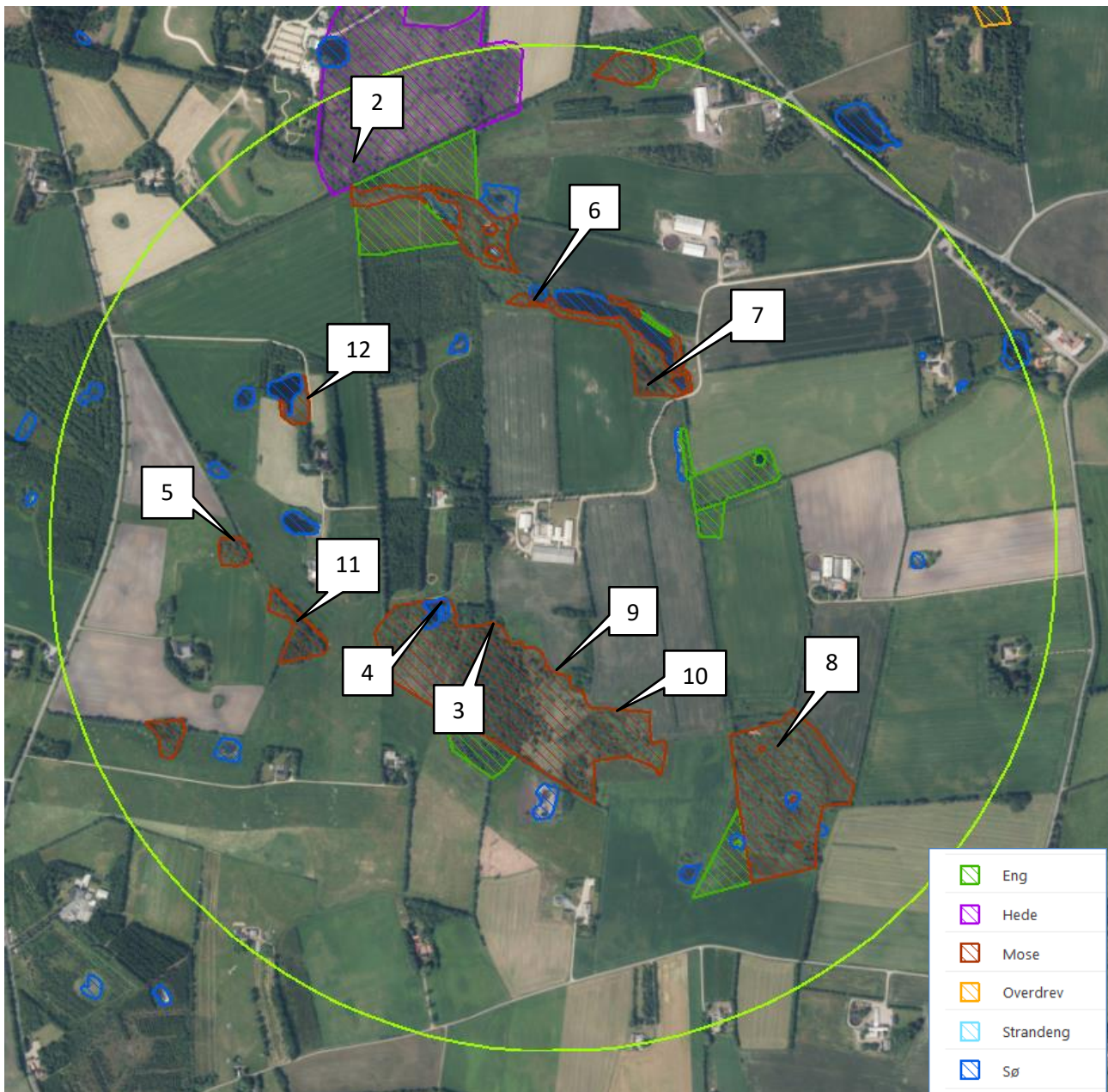
Kategori 2-natur (*nærmere bestemte ammoniakfølsomme naturtyper, der er beliggende uden for internationale naturbeskyttelsesområder*).

Anlægget er beliggende ca. 730 m nord for, det nærmeste kategori 2 naturområde.

Der er foretaget beregninger i Husdyrgodkendelse.dk, der viser en totaldeposition på 0,2 kg N. Kravet om maksimal total deposition på 1 kg N/ha/år er overholdt.

§ 3 områder

Af figur 2 fremgår de områder, som indenfor en afstand af 1.000 m fra anlægget er omfattet af naturbeskyttelseslovens § 3.



Figur 2. § 3 arealer indenfor 1.000 m fra husdyrbruget.

Navn:	Kategori:	Opretter:	Kumulation:	Ruhed natur:	Merdeposition (kg N/ha/år):		Totaldeposition (kg N/ha/år):
					8-års drift	Nudrift:	
12. Mose	Kategori 3	Ansøger	0	Bn	0,0	0,0	0,4
11. Mose	Kategori 3	Ansøger	0	S	0,0	0,0	0,5
10. Mose	Kategori 3	Ansøger	0	Bn	0,0	0,0	0,6
9. Mose	Kategori 3	Ansøger	0	S	0,0	0,0	0,6
8. Mose	Kategori 3	Ansøger	0	S	0,0	0,0	0,4
7. Mose	Kategori 3	Ansøger	0	Mk	0,2	0,2	1,8
6. Mose	Kategori 3	Ansøger	0	S	0,1	0,1	1,0
5. Mose	Kategori 3	Ansøger	0	S	0,0	0,0	0,5
4. Mose	Kategori 3	Ansøger	0	Mk	0,1	0,1	1,4
3. Mose	Kategori 3	Ansøger	0	Mk	0,1	0,1	1,4
2. Hede	Kategori 2	Ansøger	0	Bn	0,0	0,0	0,2
1.	Kategori 1	Ansøger	0	S	0,0	0,0	0,0

Tabel 4. Naturberegninger

Kategori 3-natur (ammoniakfølsomme naturtyper, herunder moser, heder og overdrev, som ikke er omfattet af ovenstående kategori 1 og 2)

Indenfor 1.000 m fra anlægget er der 9 moser, se figur 2.

Indenfor 1.000 m fra anlægget er der to potentielle ammoniakfølsomme skove, som er beliggende indeni moseområder.

Der er foretaget beregninger i Husdyrgodkendelse.dk, der viser at merdepositionen på de nærmest liggende naturområder ikke overstiger 1 kg N/ha/år.

Vurdering

På baggrund af ovenstående vurderes det samlet, at ammoniakemissionen fra husdyrbruget ikke vil medføre en væsentlig forringelse af miljøet.

Internationalt beskyttede arter af planter og dyr – bilag IV-arter

Af EF-habitatdirektivets bilag IV fremgår en række dyre- og plantearter (herefter bilag IV-arter), som er strengt beskyttede, uanset om de forekommer indenfor et af de udpegede habitatområder eller på andre lokaliteter. På den baggrund kan der udelukkende gives tilladelse til aktiviteter, som vurderes ikke at have en negativ effekt på artens yngle- eller rasteområde. Nærmeste levesteder for bilag IV-arter, som er registreret på <http://naturdata.miljoportal.dk/speciesSearch>, er et vandhul ca. 1,1 km sydøst for anlægget, hvor der er registreret løgfrøer og 1,1 km nordøst for anlægget, hvor der er registreret stor vandsalamander.

Søgning på <http://naturdata.miljoportal.dk/speciesSearch> viser at der ikke er registreret Bilag IV arter ved ejendommens bygningsanlæg.

National beskyttelse af arter af planter og dyr

Foruden den internationale artsbeskyttelse (bilag IV) er flere andre arter beskyttet af en nationalartsfredning jf. Artsfredningsbekendtgørelsen⁷.

Søgning på <http://naturdata.miljoportal.dk/speciesSearch> viser at der ikke er registreret fredede arter i nærheden af ejendommens bygningsanlæg.

Biodiversitet – Den danske Rødliste

Danmark har jf. Biodiversitetskonventionen forpligtet sig til at standse tabet af biologisk mangfoldighed. Arter, som er forsvundet fra Danmark eller truet af udryddelse, er registreret som sådan på Den danske Rødliste.

Søgning på <http://naturdata.miljoportal.dk/speciesSearch> viser at der ikke er registreret truede arter på den danske rødliste i nærheden af ejendommens anlæg.

Vurdering

Der ændres ikke på bygningerne i forbindelse med nærværende miljøgodkendelse. Godkendelsen vil derfor ikke medføre at der ændres på vandhuller, fortidsminder, sten- og jorddiger, eller andre potentielle levesteder for padder eller krybdyr. Der fjernes ikke gamle bygninger og fældes ikke store træer, der kunne være levested for flagermus. Der sker med andre ord ikke fysiske ændringer i forbindelse med projektet, der kan være til skade for bilag IV- og rødlistearter eller deres levesteder. Det vurderes at husdyrproduktionen kan drives på stedet under hensyntagen til internationalt og nationalt beskyttede arter af planter og dyr, og uden at påvirke den biologiske mangfoldighed negativt.





Lugt

Der udledes lugt fra stalde, husdyrgødningslagre m.m. De primære kilder til lugt fra dyrehold er staldventilationsluft samt håndtering og opbevaring af husdyrgødning. Mange forhold kan influere på lugtemissionen fra stalde. Udover dyretypen og størrelsen af produktionsarealet er det fx staldindretning, ventilationssystem (afkasthøjde), geografisk placering, strøelse, gødningshåndtering, fodring samt hygiejne i stalden.

Der er mekanisk ventilation, der er i drift hele året, i alle stalde.

I husdyrgodkendelsesbekendtgørelsens § 31 er fastsat det landsdækkende beskyttelsesniveau for lugt, der skal anvendes ved vurdering af om der er væsentlige lugtgener i forbindelse med udvidelse af et husdyrbrug.

Lugtemissionen er beregnet i Husdyrgodkendelse.dk ud fra oplysningerne om det ansøgte produktionsareal. Geneafstanden er overholdt i forhold til nabobeboelse, samlet bebyggelse og byzone. Beregninger fremgår af nedenstående tabel.

Bebyggelse	Kumulation	Model	Ukorrigeret geneafstand (m)	Korrigeret geneafstand (m)	Vægtet gennemsnitsafstand (m)	Genekriterie overholdt
 Harresøholmvej 7	0	FMK	134,2	134,2	467,8	Ja
 Harresøholmvej 9	0	FMK	134,2	134,2	470,3	Ja
 Tofthøj Møllevej 56	0	NY	286,3	286,3	810,9	Ja
 Givskud By, Givskud	0	FMK	424,4	424,4	1875	Ja

Tabel 5. Lugtgeneberegning.

Vurdering

Lovens minimumskrav til afstande til nærmeste beboelser indenfor de tre typer er overholdt. Det vurderes derfor, at lugt fra staldene ikke vil give væsentlige gener for omkringboende naboer.

Øvrige emissioner og genepåvirkninger fra husdyrbruget og det ansøgte.

De væsentligste miljøforhold for husdyrbrug er støj, lugt, fluer, ammoniakfordampning, godstrafik og udvaskning af kvælstof til vandmiljøet. Nærmeste nabo er beliggende indenfor 500 m, der er derfor foretaget en grundig vurdering af forhold angående støj, lugt, fluer, ammoniakfordampning, godstrafik som kan påvirke de nærliggende beboelser.

I det nedenstående er enkelte forhold uddybet.

Støv

De primære kilder til støv vil være foderblanding og foderlevering, støv fra håndtering af foder minimeres ved brug af vådfoder. I staldene gøres der meget for at reducere støvet mest muligt. Der fodres med vådfoder, der er overbrusningsanlæg.

Vurdering

Ejendommen ligger så langt fra nærmeste nabobeboelse, at det ikke vurderes, at udvidelsen vil give mærkbare støv- og støjgener.

Fluer og skadedyr

For at bekæmpe skadedyr som kan være til gene for selve ejendommen foretages regelmæssig bekæmpelse af fluer, rotter og mus. Alle udendørs arealer samt områder omkring foderopbevaring holdes ryddeligt og rent.

Fluer bekæmpes ved renholdelse af staldene og der er ikke problemer med fluer. Anvendelsen af godkendte fluebekæmpelsesmidler i et begrænset til nødvendigt omfang og de til enhver tid nyeste retningslinjer fra Aarhus Universitet, Institut for Agroøkologi følges.

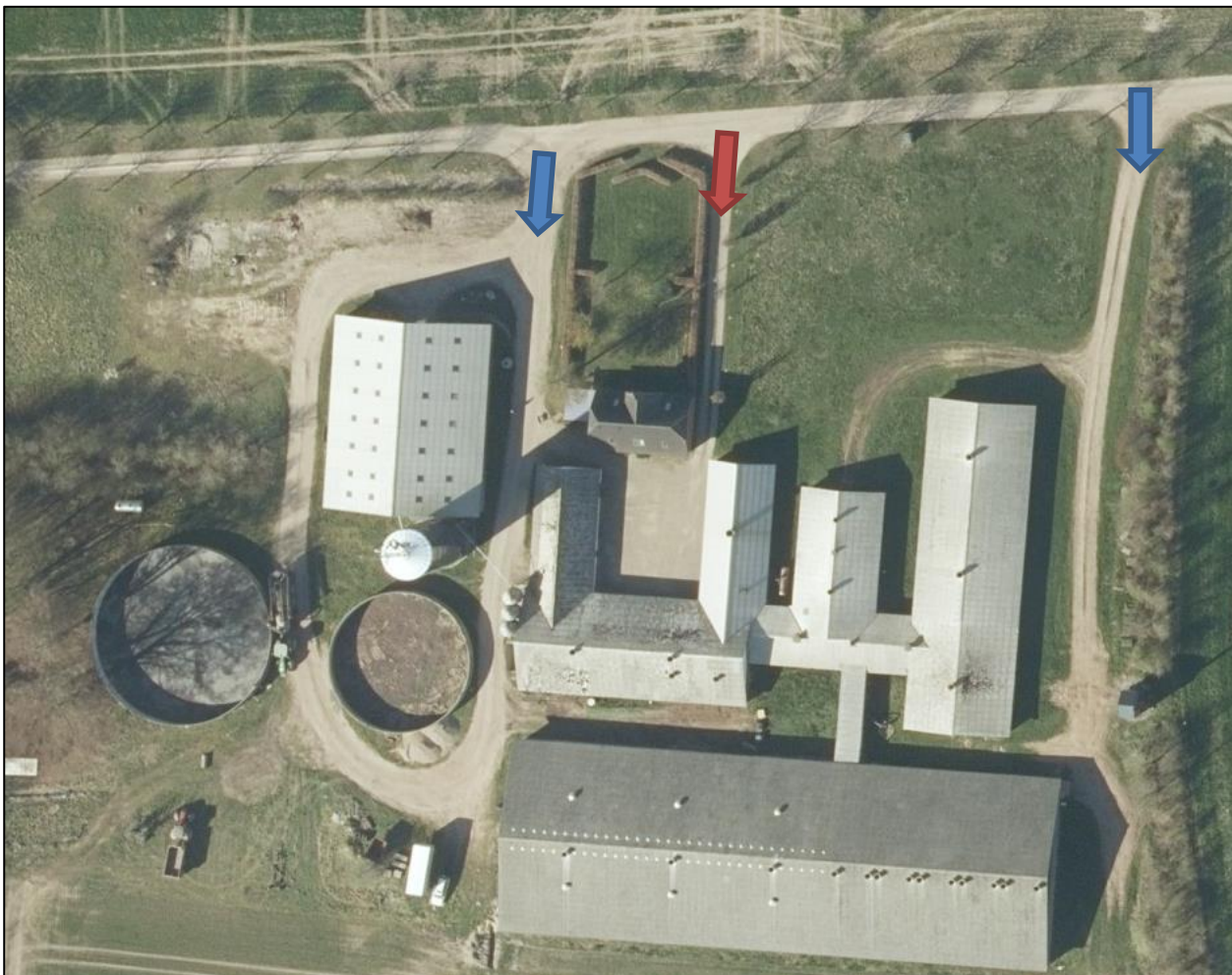
Rottebekæmpelse sker via en aftale med et skadedyrsbekæmpelsesfirma.

Vurdering

Det vurderes, at med det ansøgte projekt og håndteringen af forekomst af fluer og skadedyr, ikke vil blive en gene for de omkringboende.

Til- og frakørsels forhold

Til ejendommen er der tre indkørsler. Det er primært den østligste og den vestligste indkørsel, der anvendes i forbindelse med driften. Den midterste er indkørslen til stuehuset. De fleste tunge transporter til og fra ejendommen vil ske ved den vestligste udkørsel.



Figur 3. Til- og frakørselsforhold

Transporter forekommer i forbindelse med levering af foder, gødning, brændstof og andre forbrugsstoffer. Der sker desuden transporter i forbindelse med afhentning af levende og døde dyr samt intern på bedriften. Endelig er der transporter i forbindelse med udbringning af husdyrgødning samt hjemtransport af afgrøder.

Én transport svarer til både en kørsel til og fra ejendommen.

Type	Antal/år, Nudrift	Antal/år, ansøgt drift	Kommentarer
Indkøbt foder	19	19	
Brændstof	6	6	
Husdyrgødning	270	270	
Husdyr til/fra ejendommen	104	104	
Eget foder	92	92	
Døde dyr	0	0	Dødedyr samles på Harresøholmvej 4, hvor alle døde dyr fra Hans Rasmussens 3 ejendomme samles og afhentes af DAKA
Affald	26	26	
Øvrige	15	15	
Samlet antal transporter	532	532	

Tabel 6. Antal transporter til og fra ejendommen.

De fleste transporter er med husdyrgødning og afgrøder. Derfor er belastningen af antallet af transporter i en kort afgrænset periode i forbindelse med sæsonen for gyllekørsel og høst. I højsæsonen kan det være nødvendigt med transporter i weekenden og uden for normal arbejdstid.

Vurdering

Der er redegjort for til- og frakørselsforhold, samt at transporter så vidt muligt foregår i dagtimerne. Det vurderes på baggrund af ovenstående at transporter til og fra ejendommen ikke vil medføre væsentlig negativ påvirkning af nærmiljøet.

Rystelser

Brug af maskiner i landbruget kan i nogle tilfælde give anledning til vibrationsgener. Dette vil typisk være rystelser maskinføreren udsættes for, fremfor rystelser der giver gener for det omgivende miljø. Denne type rystelser er en arbejdsmiljøfaktor og vurderingen af dette forhold indgår i arbejdspladsvurderingen (APV) og behandles ikke nærmere her.

I forbindelse med transporter kan der muligvis være vibrationer fra køretøjerne. Dette vil dog ikke være i et omfang der overstiger, hvad der almindeligvis må forventes fra kørsler på landets veje. Der er ikke nabobe-

boelser beliggende umiddelbart op til veje eller indkørsler. Rystelser fra ejendommen eller transporter i forbindelse med driften af denne forventes derfor ikke at give gener for omgivelserne.

Støj

De væsentligste støjklider på et svinebrug er staldventilation, gyllepumper, foderleverancer, foderfremstilling, støj fra transporter, m.v.

Alle svinestalde er med mekanisk ventilation, der kører året rundt men det er støjsvage ventilatorer.

Der fremstilles foder inden for perioden kl. 05 til 22, foderfremstillingen er indendørs uden støjgener.

Indblæsning af foder. Leverancer af foder foregår af kort varighed.

Vurdering

Det vurderes, at husdyrbruget på Harresøholmvej 5 i betragtning af typer og størrelser af produktionsanlæggene, samt afstanden fra støjklider til omliggende beboelse, ikke kan forventes at ville frembringe støj, som kan medføre gener i omgivelserne.

Forurenings- og genebegrænsende foranstaltninger

For at minimere risikoen for nedsivning af stoffer til grundvandet samt beskyttelse af det omgivende miljø, er der redegjort for procedure for håndtering af gylle, kemikalier og olie ved uheld på husdyrbruget.

Redegørelse for mulige uheld:

Umiddelbare risici for uheld i forbindelse med driften, der kan medføre en øget forurening, vil være: brand, uheld med eller ved gyllebeholderne, herunder f.eks. beskadigelse af gyllebeholderne ved strejfen eller påkørsel, eller på anden måde ved lækage eller overløb, der vil medføre udsivning af gylle. Eller spild af kemi eller olie.

Minimering af risiko for uheld

Opbevaring af olie sker så en eventuel læk bliver opfanget og tilbageholdt bag cementkant.

Kemikalier, herunder sprøjtemidler, opbevares i aflåst container i maskinhus. Påfyldning af vand foregår på fast belægning på harresøholmvej 4. Påfyldning af midler og rengøring af sprøjte foregår i marken på forskellige steder hver gang for at undgå potentiel punktforurening.

Gyllebeholderne er underlagt 10-års kontrol, hvor en kontrollant kontrollerer beholderens tæthed og kabler over og under terræn. Ved påkørsel eller strejfen af gyllebeholderne med maskiner eller andet vil eventuelle revner blive tilset med det samme og udbedret straks. Hvis revnen ikke kan udbedres ved egen hjælp, vil beholderproducenten blive kontaktet om assistance.

Gylletankene tømmes med selvlæssende gyllevogne påmonteret sugeskran.

Minimering af gene og forurening ved uheld

Hvis gyllebeholderen skulle springe, vil alarmcentralen på tlf.: 112 blive kontaktet øjeblikkeligt. Ved driftsuheld, hvor der er sket, eller hvor der er fare for at ske en større forurening af omgivelserne, vil alarmcentralen straks blive kontaktet på tlf.: 112. I tilfælde af lækage på gyllebeholderen er der på ejendommen en rende-graver og halmballer der kan benyttes til inddæmning af gyllen.

Hvis der sker spild af olie under påfyldning, som ikke umiddelbart kan fjernes ved afgravning eller ved brug af sugemateriale (savsmuld eller lign.), vil Alarmcentral (tlf. 112) blive kontaktet. Hvis der er mistanke om, at olie eventuelt kan sive ud af tanken, vil tanken blive tømt for olie. Såfremt det drejer sig om en mængde, som ejer ikke selv har mulighed for at fjerne, vil enten brandvæsenet eller en slamsuger, der må tage imod olieaffald, blive kontaktet, så tanken kan blive tømt. Såfremt der er sket spild, der ikke kan fjernes, Alarmcentralen (tlf. 112) blive kontaktet.

Der er udarbejdet en beredskabsplan.

Vurdering

Det vurderes at der er taget tilstrækkelige forholdsregler i tilfælde af et uheld, ved at der er en procedure for hvad der skal gøres i tilfælde af et uheld og for at minimere risikoen for uheld.

Egenkontrol

- Der etableres flydelag på gylletankene for at minimere ammoniak emission, flydelaget kontrolleres månedligt og der føres logbog over kontrollen, så der er fokus på at flydelaget lever op til kravene.
- Tæthed af overjordisk del og kabler på gyllebeholdere efterses årligt for intakt beskyttelse og eventuelle brud. Ved skader kontaktes leverandøren.
- Der overvåges ved gyllepumpning
- Der udføres 10-årig beholderkontrol.
- Der føres logbog over gylletanke.
- Der laves E-kontrol.
- Bedriften efterlever kravene med tilhørende egenkontrolprogram i "Danish"- produktstandard. En DANISH-godkendelse er landmandens kvalitetsstempel på, at forholdene i besætningen lever op til dansk lovgivning og branchens egne krav. Den omhandler primært forhold vedr. dyrevelfærd, fødevarer-sikkerhed og sporbarhed i primærproduktionen. Desuden stilles der krav om renholdelse, skadedyr, foderopbevaring og generelt management. Der iværksættes et reparations- og vedligeholdelsesprogram for at sikre, at bygninger og udstyr er i driftsklar stand.
- Brug af sprøjtemidler registreres (Sprøjtejournal)
- I bedriftens driftsregnskab registreres forbrug af energi, indkøbt foder, pesticider og handelsgødning.
- Kontrol med gødningsmængder, gødningsanvendelse, antal dyr etc. udføres efter gældende lovkrav (gødningsregnskab og husdyrindberetning) og kontrolleres af Landbrugsstyrelsen. Anvendelse og udarbejdelse af mark-/gødningsplaner er et af hovedpunkterne i BAT-kravene. Det opfyldes til fulde. Det er et styringsredskab der sikrer, at afgrøderne gødes efter behov, at gødning tilføres markerne når vejret tillader det så næringsstoffudledningen til det omgivende miljø minimeres.

Vurdering

Med ovenstående er der redegjort for, at der er fokus på management og egenkontrol på ejendommen. Ved at registrere og iagttage daglige rutiner og forbrug, kan eventuelle uhensigtsmæssige forhold identificeres og afhjælpes.

Det vurderes samlet set at driften af husdyrbruget på adressen inkl. egenkontrol og management lever op til lovens krav. Driften af husdyrbruget forventes derfor samlet set ikke at medføre en væsentlig negativ virkning på miljøet

Væsentlige virkninger fra reststoffer, affaldsproduktionen, samt ved brugen af naturressourcer.**Grundvand**

Husdyrbruget ligger i område for særlig drikkevandsinteresse. Husdyrbruget ligger ikke indenfor boringsnære beskyttelsesområder, nitratfølsomt indvindingsområde, eller sprøjtemiddelfølsomme indvindingsområde

Der er en eksisterende drikkevandsboringen er på gårdspladsen, den ligger mindre end 25 m fra de nærmeste staldbygninger. Staldbygningerne er eksisterende og der sker ikke en øget risiko for forurening af boringen.

Tagvandet fra gårdspladsen bortledes til et vandløb nord for gården. Sanitært spildevand renses i et minirenseanlæg inden det ledes til vandløbet nord for ejendommen.

Vurdering

Ud fra ovenstående vurderes det at miljøgodkendelsen ikke vil have indvirkning på grundvandet.

Zink

Ifølge husdyrgødningsbekendtgørelses § 36 er der i visse tilfælde en række restriktioner for anvendelser af husdyrgødning fra smågrise op til 25 kg, hvis smågrisene tildes receptpligtig medicinsk zink.

På Harresøholmvej 5 anvendes der ikke receptpligtig medicinsk zink til smågrise i 14 dage efter fravæning for at imødegå diarre, da der ikke er fravænnede smågrise på ejendommen.

Vurdering

På grundlag af at der ikke anvendes zink på ejendommen, vurderes brug af husdyrgødningen ikke at være i strid med gældende lovgivning i husdyrgødningsbekendtgørelsen. Derved minimeres risikoen for, at der vil ske en ophobning af zink som på sigt forskyder balancen i jordens økosystemer og vandmiljøer.

Reststoffer (olie, rengøringsmidler, kemikalier, medicin m.m.)

Opbevaring af reststoffer skal ske på en forsvarlig måde, så der ikke er risiko for afløb til jord, kloak, overfladevand eller grundvand.

Olie

På ejendommen anvendes der olie, i form af diesel- og smøreolie. Dieselolie anvendes til landbrugsmaskinerne i forbindelse med markarbejdet. Dieselolien opbevares i maskinhuset i en overjordiske tanke på

4.000 tanken er placeret på fast bund uden afløb. Derudover er der en udendørs fyringsolie tank der ikke bliver benyttet efter der er etableret et halmfyr.

Smøreolie anvendes til traktorer og maskiner, og opbevares i 200 liter tromler i maskinhuset, de er ligeledes placeret på fast bund uden afløb. Olieaffald eller afhentes af godkendt firma, på nuværende tidspunkt Marius Petersen.

Kemikalier og pesticider

På ejendommen anvendes der kemikalier hovedsagligt i form af pesticider og rengøringsmidler. Det er minimalt hvad der anvendes af rengøringsmidler. Ved vask af stalde anvendes iblødsætning og højtryksrensere.

Pesticider opbevares i aflåst container i maskinhuset. Vask og påfyldning af sprøjte sker i maskinhuset, ved rist, hvorfra der er afløb til gyllebeholder. Påfyldning af vand foregår på fast belægning på harresøholmvej 4. Påfyldning af midler og rengøring af sprøjte foregår i marken på forskellige steder hver gang for at undgå potentiel punktforurening.

Nødvendige rengøringsmidler/pesticider/kemikalier bruges op i ejendommens drift, hvorved der normalt ikke er kemikalieaffald til bortskaffelse. Hvis reglerne ændres så et kemikalie, der tidligere har været benyttet på ejendommen, bliver ulovligt at bruge og eventuelle rester afhentes af godkendt firma, på nuværende tidspunkt Marius Petersen.

Medicin

Bedriften er tilmeldt en sundhedsordning med dyrlægen, som kommer på besøg mindst en gang om måneden. Her udskriver dyrlægen den nødvendige medicin. Medicinen opbevares i et køleskab i staldkontoret. Eventuelle medicinrester afhentes af godkendt firma, på nuværende tidspunkt Marius Petersen.

Skarpe og spidse genstande opbevares i lukket beholder i staldkontoret, og afhentes af godkendt firma, på nuværende tidspunkt Marius Petersen.

Vurdering

Det vurderes at reststoffer opbevares og håndteres miljømæssigt forsvarligt på ejendommen.

Affald

Husdyrbruget er omfattet af kommunens til enhver tid gældende Regulativ for Erhvervsaffald, og er dermed forpligtet til at kildesortere og bortskaffe alt erhvervsaffald i henhold til denne og den til enhver tid gældende Affaldsbekendtgørelse.

I den daglige drift vil der være en række affaldsprodukter der håndteres på forskellig vis, der er hele tiden fokus på at minimere mængden af affald og mulighederne for genbrug.

Der er en 400 l erhvervscontainer til brandbart affald.

Ikke forbrændingseget affald (f.eks. eternit, glaserede fliser og tegl, imprægneret træ o.l.). Normalt findes der ikke "ikke forbrændingseget affald" på ejendommen, men i tilfælde af den type affald opstår, så bortskaffes det til kommunal genbrugsplads. Eventuelt jernaffald bortskaffes til skrothandler.

Øvrigt farligt affald som f.eks. medicinrester, kanyler, kemikalierester, lysstofrør, el-sparepærer, oliefiltre, batterier eller spraydåser indsamles i staldkontoret eller maskinhuset og afhentes af godkendt firma, på nuværende tidspunkt Marius Petersen.

På ejendommen er man opmærksom på at minimere produktionen af affald og mulighederne for genbrug. Hvilket er i overensstemmelse med affaldshierarkiet.

Heraf fremgår det at affaldsforebyggelse og -håndtering skal, ske i overensstemmelse med følgende affaldshierarki:

- 1) Affaldsforebyggelse.
- 2) Forberedelse med henblik på genbrug.
- 3) Genanvendelse.
- 4) Anden nyttiggørelse.
- 5) Bortskaffelse.

Som IE tages der hensyn til affaldshierarkiet, hvor der arbejdes på at producere mindst muligt affald

Vurdering

Affald opbevares og bortskaffes i overensstemmelse med gældende lovgivning og affalddirektiver samt affaldshierarkiet. Det vurderes ikke at håndteringen heraf kan medføre risiko for forurening af miljøet.

Døde dyr

Døde dyr opbevares på Harresøholmvej 4 overdækket og på fast underlag. Herfra afhentes de af DAKA

Vurdering

Det vurderes, at husdyrbruget efterlever Bekendtgørelse nr. 558 af 01/06/2011 om opbevaring m.m. af døde produktionsdyr.

Vand

Vandforbruget på denne bedrift anvendes primært til drikkevand. Der forventes ikke ændringer i vandforbruget i forbindelse med miljøgodkendelsen. Der anvendes vand fra egen boring.

I alle stalde anvendes der vandventiler over krybbe, hvorved vandspild undgås. Lækager identificeres, stoppes og repareres hurtigst muligt.

Vurdering

Der er hele tiden fokus på at minimere vandforbruget, både i forbindelse med daglig drift men også ved udskiftning af teknikker der forbruger vand. Det vurderes derved at brugen af naturressourcer sker på en forsvarlig måde.

Energi

På ejendommen anvendes der energi i form af el, dieselolie og halm.

Elforbruget anvendes hovedsagligt til ventilation, gyllepumpning, belysning, vask med højtryksrenser foderfremstilling og udfodring. Diesel anvendes til traktorer. Halm benyttes til opvarmning af stalde, stuehus og lunkent vand til vask af stalde.

Af energibesparende teknikker kan nævnes, LED-lys i staldene, alle ventilatorer er med strømbesparende EC motorer, gastæt silo der gør at der ikke bruges energi på tørring af korn og der er mindre transport af foder.

Vurdering

Der er hele tiden fokus på at minimere energiforbrug, både i forbindelse med daglig drift men også ved udskiftning af teknikker der forbruger energi. Det vurderes derved at brugen af naturressourcen sker på en forsvarlig måde. Det vurderes derfor at der på ejendommen er fokus på besparelse af energi, og driften af husdyrbruget forventes ikke at medføre væsentlige følger for miljøet på baggrund heraf.

Klima

Klimapåvirkninger søges begrænset ved at holde fokus på energiforbrug og transporter så CO₂-belastningen minimeres så vidt muligt. Dette er beskrevet i foregående afsnit vedr. "Energi" med diverse tiltag.

Denne ejendom bidrager til klimaindsatsen med bla. følgende tiltag:

- Der anvendes LED-belysning i stalden, som minimerer elforbruget.
- Alle ventilatorer er skiftet til ventilatorer med strømbesparende EC motorer
- Der er halmfyr til opvarmning af stalde, stuehus og vaskevand hvilket er CO₂ neutral opvarmning.
- Der er en gastæt silo til opbevaring af korn, derved bruges der ikke energi på tørring af korn og der er mindre transport af foder og korn til og fra ejendommen.

BAT (ammoniak)

I lovgivningen er der faste krav hertil, som sikrer at husdyrbrug vælger et staldsystem eller en teknologi blandt de bedste tilgængelige, for at begrænse ammoniakudledningen fra husdyrbruget.

De BAT-krav, der stilles til husdyrbrugene, bidrager til, at målet for fald i ammoniakemissionen i DK nås og at den sundhedspåvirkning ammoniak afstedkommer dermed imødegås. Når ammoniakudledningen begrænses, bidrager det også til en generel bedre beskyttelse af ammoniakfølsom natur, da baggrundsbelastninger hertil begrænses.

Projektets BAT-emissionsniveau er beregnet i Husdyrgodkendelse.dk. BAT-emissionskravet er overholdt.

	Stalde	Lagre	Total
Samlet BAT krav (kg NH ₃ -N /år)	3445	378	3823
Faktisk emission (kg NH ₃ -N /år)	3445	378	3823
Forskel (kg NH ₃ -N /år)	-	-	0
Vejledende BAT Overholdt?	-	-	Ja

Tabel. 7 BAT-beregning

BAT-niveauet er fastsat som eksisterende stald, fastsat i tidligere afgørelses niveau. Alle staldene og produktionsarealer er eksisterende og har hele tiden indgået i produktionen, der ændres ikke på gulvprofilerne. Det gør at BAT-niveauet for alle staldene skal regnes som eksisterende stald, hvor BAT-kravet er fastsat i tidligere afgørelse. Der er ikke anvendt miljøteknologier i tidligere miljøgodkendelse fra 2010, med undtagelse af fodringskrav som bortfalder med godkendelse, som følge af ny lovgivning.

Staldnavn	Navn på dyretype og staldsystem eller flexgruppe	Forudsætning for BAT-beregning
2. Løbe- og kontrolafdeling	Søer, golde og drægtige. Individuel opstaldning, delvis spaltegulv	Eksisterende staldafsnit, BAT-krav fastsat i tidligere afgørelse
2. Løbe- og kontrolafdeling	Søer, golde og drægtige. Løsgående, delvis spaltegulv	Eksisterende staldafsnit, BAT-krav fastsat i tidligere afgørelse
3. Farestald	Søer, diegivende. Kassestier, delvis spaltegulv	Eksisterende staldafsnit, BAT-krav fastsat i tidligere afgørelse
4. Farestald	Søer, diegivende. Kassestier, delvis spaltegulv	Eksisterende staldafsnit, BAT-krav fastsat i tidligere afgørelse
5. Løbe- og drægtighedsstald	Søer, golde og drægtige. Løsgående, delvis spaltegulv	Eksisterende staldafsnit, BAT-krav fastsat i tidligere afgørelse
6. Polte- og sygestald	Alle svin; 50-75 % fast gulv ^a	Eksisterende staldafsnit, BAT-krav fastsat i tidligere afgørelse
7. Poltestald	Alle svin; 50-75 % fast gulv ^a	Eksisterende staldafsnit, BAT-krav fastsat i tidligere afgørelse
8. Farestier - bufferafd.	Søer, diegivende. Kassestier, delvis spaltegulv	Eksisterende staldafsnit, BAT-krav fastsat i tidligere afgørelse
9. Gylte- og poltestald	Søer, diegivende. Kassestier, fuldspaltegulv	Eksisterende staldafsnit, BAT-krav fastsat i tidligere afgørelse
9. Gylte- og poltestald	Søer, golde og drægtige. Individuel opstaldning, fuldspaltegulv	Eksisterende staldafsnit, BAT-krav fastsat i tidligere afgørelse
9. Gylte- og poltestald	Søer og Slagtesvin; Fulldrænet gulv (kummer under hele arealet) ^a	Eksisterende staldafsnit, BAT-krav fastsat i tidligere afgørelse

Tabel 8. Forudsætninger for BAT-beregning

Ammoniak (anlæggets emissionsniveau for ammoniak og valg af teknologi)

BAT-niveauet er opnået ved at alle staldene er eksisterende og der ikke ændres på gulvsystemet og produktionsarealet i forbindelse med miljøgodkendelsen.

Vurdering

På baggrund af ovenstående vurderes det at projektet lever op til lovgivningens krav for BAT når gulvsystemet og produktionsarealet ikke ændres.

Miljøledelsessystem

Der er indføres et miljøledelsessystem på ejendommen. Det vil sige:

- Bedriftens miljøforhold er gennemgået.

- Der er formuleret en miljøpolitik.
- Der er fastsat et ambitionsniveau i form af miljømål.
- Der er udarbejdet en plan for, hvordan målene nås.
- Der evalueres en gang årligt, om målene er nået.
- Miljøledelsessystemet gennemgås en gang årligt.

Management/Godt landmandskab

- Bedriftens medarbejdere uddannes løbende gennem kurser og efteruddannelse.
- Medarbejdere er orienteret om, at ejendommen er miljøgodkendt, og hvilket ansvar der dermed følger.
- I bedriftens driftsregnskab registreres forbrug af vand, energi, indkøbt foder, pesticider og handelsgødning.
- Gyllen analyseres for indhold af kvælstof og fosfor.
- Rengøring i og omkring siloer og bygninger foretages jævnligt med henblik på at minimere risikoen for lugt og for at der ikke skal opstå uhygiejniske forhold.
- I forbindelse med indretningen af produktionsanlægget er der fokus på, at indretningen tager hensyn til en rationel drift, af hensyn til ressourceforbruget i driften og af hensyn til de daglige arbejds-gange.
- Sigtet med anlægget er, at der ud fra et proportionalitetssynspunkt er fokus på hvilke staldsystemer, der er bedst anvendelig i relation til miljø, arbejdsforbrug og dyrevelfærd for at fremtidssikre virksomheden.
- På bedriften er der udarbejdet beredskabsplan, således at skade ved uheld kan minimeres.
- Der er faste procedurer/rutiner i forhold til bortskaffelse af bedriftens spild- og affaldsstoffer, levering af foder, transport m.m.
- Bedriften efterlever kravene med tilhørende egenkontrolprogram i "Danish"- produktstandard. En DANISH-godkendelse er landmandens kvalitetsstempel på, at forholdene i besætningen lever op til dansk lovgivning og branchens egne krav. Den omhandler primært forhold vedr. dyrevelfærd, fødevarer sikkerhed og sporbarhed i primærproduktionen. Desuden stilles der krav om renholdelse, skadedyr, foderopbevaring og generelt management. Der iværksættes et reparations- og vedligeholdelsesprogram for at sikre, at bygninger og udstyr er i driftsklar stand.

Der stræbes efter at leve op til målene for godt landmandskab. Dette betyder bl.a.:

- At hjælpestoffer som gødning, plantebeskyttelsesmidler, medicin og energi bruges under hensyntagen til miljø og sundhed.
- At brugen af næringsstoffer optimeres på ejendomsniveau under hensyntagen til afgrødernes behov og det økonomiske afkast.
- At der sikres en høj udnyttelse af næringsstoffer ved udarbejdelse af mark- og gødningsplaner. Her ved sikres, at tildeling af kunst- og husdyrgødning sker ud fra afgrødernes behov og næringsstof-norm på den enkelte mark, således der sker mindst muligt tab til det omgivende miljø. Endvidere laves der en årlig opgørelse i form af gødningsregnskaber over at forbruget gødning ikke er større end normerne foreskriver.

- At der er fokus på at nye stalde og produktionssystemer indrettes så lugt og fordampning af ammoniak begrænses ud fra de tekniske og økonomiske muligheder og under hensyntagen til dyrenes fysiologiske og adfærdsmæssige behov.

Vurdering

Ud fra ovennævnte egenkontroller, som indgår i den daglige drift, vurderes det at husdyrbruget lever op til BAT for management.

Fodringsstrategi

- Der anvendes fasefodring med 3 forskellige blandinger.
- Foderanlægget er restløs vådfodring hvor der anvendes fermenteret vådfoder.
- Foderproduktion og indkøb af foder sker på grundlag af foderplanlægning.
- Der udarbejdes foderplaner i samarbejde med konsulent og med anvendelse af nyeste viden indenfor svinefodring. Herved optimeres fodringen så unødigt forbrug af råvarer undgås.
- Der er faste aftaler til levering af foder.
- Foderanlæg justeres jævnligt, så udfodret mængde svarer til dyrgruppen og unødigt foderspild minimeres.
- For at reducere den samlede mængde kvælstof, der udskilles, anvendes der som minimum enten:
 - Fasefodring tilpasset dyrenes behov i produktionsperioden
 - Reducere indholdet af råprotein, ved hjælp af en god aminosyrebalance eller
 - ved at bruge et eller flere fodertilætningsstoffer, som nedsætter den samlede mængde kvælstof der udskilles, og er tilladt i henhold til forordning (EF) nr. 1831/2003.
- For at reducere den samlede mængde fosfor, der udskilles, anvendes der som minimum enten:
 - Fasefodring tilpasset dyrenes behov i produktionsperioden
 - Ved at bruge et eller flere fodertilætningsstoffer, som nedsætter den samlede mængde fosfor der udskilles (fx fytase), og er tilladt i henhold til forordning (EF) nr. 1831/2003 eller
 - Anvende letfordøjeligt uorganisk fosfat som fx monocalciumfosfat, i stedet for mindre fordøjelige fosforkilder.

Vurdering

Det vurderes ud fra ovennævnte procedurer og tiltag, som er medvirkende til at minimere udskillelsen af fosfor og kvælstof, og derfor også ammoniakemissionerne, at husdyrbruget lever op til BAT for fodringsstrategi.

Vand

- Vandforbruget registreres en gang årligt i regnskabet.
- Evt. lækager identificeres og repareres hurtigst muligt. Defekte drikkekopper udskiftes.
- Bedriftens drikkevandsinstallationer rengøres og efterses jævnligt med henblik på at undgå spild.
- I forbindelse med rengøring iblødsættes staldene for at, minimere forbruget af vaskevand.
- Bedriftens drikkevandsinstallationer rengøres og efterses jævnligt med henblik på at undgå spild.
- Der fodres med vådfoder og der er eller drikkenipler over krybber i alle staldafsnit. Herved undgås drikkevandsspild.
- I forbindelse med rengøring iblødsættes staldene for at minimere vandforbruget til vask.

Vurdering

Ud fra ovennævnte procedurer og tekniske løsninger, som er medvirkende til at minimere vandforbruget og til at holde løbende fokus på ressourceforbruget, så der kan ageres hurtigt og effektivt ved driftsforstyrrelser og uheld. Vurderes det at husdyrbruget lever op til BAT for vand.

Energi**Belysning:**

- Der er kun lys i driftsbygningerne når der arbejdes og når det i øvrigt er nødvendigt af produktionsmæssige årsager.
- Der anvendes LED-belysning i alle staldene

Varme:

- Alle staldene er isoleret
- Opvarmning af staldene sker med halmfyr
- Der er ligetryksventilation i drægtighedsstalden hvilket sparer på rumvarmen.

Ventilation:

- Alle ventilatorer er skiftet til ventilatorer med strømbesparende EC motorer
- Der foretages årlig service/kontrol af ventilationsanlægget. Ventilationsvinger m.v. holdes rene, herved optimeres så ydeevnen af anlægget og elforbruget begrænses.
- Der er installeret trinløs styring af ventilatorer i staldene, hvilket regulerer ventilation i forhold til staldtemperatur, og giver dermed lavest muligt forbrug af energi.

Øvrige:

- Alle stalde er isolerede.
- Elforbruget registreres månedligt. Dette giver fokus på forbruget, og muligheder for at reducere dette.
- Der er en gastæt silo til opbevaring af korn, derved bruges der ikke energi på tørring af korn og der er mindre transport af foder og korn til og fra ejendommen.

Vurdering

Ud fra ovennævnte procedurer og tekniske løsninger, som er medvirkende til at minimere energiforbruget og til at holde løbende fokus på ressourceforbruget, så der kan ageres hurtigt og effektivt ved driftsforstyrrelser og uheld. Vurderes det at husdyrbruget lever op til BAT for energi.

Spildevand

- Spildevandsmængden forsøges reduceret ved fx at anvende højtryksrensere ved vask af stalde, identificere og reparere evt. lækage hurtigst muligt, se afsnittet BAT Vand.
- Spildevandsledningerne, herunder tagvand, overfladevand og sanitært spildevand er adskilt fra hinanden efter gældende regler, for at undgå en forurening af overflade- og grundvand.
- Der er ingen befæstede udendørsarealer hvor vandet skal ledes til gyllebeholderen.

Vurdering

Ud fra ovennævnte tekniske løsninger, som er medvirkende til at minimere mængden af spildevand og til at holde løbende fokus på ressourceforbruget, så der kan ageres hurtigt og effektivt ved driftsforstyrrelser og uheld. Vurderes det at husdyrbruget lever op til BAT for spildevand.

Støj

- Der er stor afstand til støjfølsomme områder.
- Der anvendes støjsvage ventilatorer.
- Male- og blandeanlægget er placeret indendørs.
- Der anvendes støjsvag gyllepumpe (el).
- Alle porte og døre er lukket i forbindelse med fodring.

Vurdering

Ud fra ovennævnte tekniske løsninger, som er medvirkende til at forebygge og minimere støj. Vurderes det at husdyrbruget lever op til BAT for støj.

Støv

- Der er overbrusningsanlæg i alle stalde, med undtagelse af farestaldene, hvilket reducerer støvgener.
- Alt foder opbevares i lukkede siloer. Transport mellem udendørs siloer og foderlade foregår i et lukket system.
- Der anvendes vådfoder

Vurdering

Ud fra ovennævnte tekniske løsninger, som er medvirkende til at forebygge og minimere støv. Vurderes det at husdyrbruget lever op til BAT for støv.

Lugt

- Der er stor afstand mellem anlægget og følsomme områder
- Rengøring i og omkring siloer og bygninger foretages jævnligt med henblik på at minimere risikoen for lugt og for at der ikke skal opstå uhygiejniske forhold.
- Der er primært anvendt staldsystemer m. begrænset gylleoverflade (delvis spaltegulv)
- Gyllebeholderne oprøres kun i forbindelse med udbringning af husdyrgødningen.
- Husdyrgødning udbringes under hensyn til de generelle regler, og foregår i videst muligt omfang efter godt landmandskab, hvilket vil sige, at der tages hensyn til naboer, byområder osv.

Vurdering

Ud fra ovennævnte tekniske løsninger, som er medvirkende til at forebygge og minimere lugt. Vurderes det at husdyrbruget lever op til BAT for lugt.

Opbevaring af husdyrgødning

Gylle:

- Flydende husdyrgødning opbevares i tætte gylletanke og udbringes på markerne ud fra afgrødens behov på den enkelte mark. Herved optimeres optagelsen af næringsstoffer og udvaskningen af nitrat samt udledningen af fosfor minimeres.

- Der etableres flydelag på gylletankene for at minimere ammoniak emission, flydelaget kontrolleres månedligt og der føres logbog over kontrollen, så der er fokus på at flydelaget lever op til kravene.
- Årligt efterses tæthed af overjordisk del og kabler på gyllebeholdere for intakt beskyttelse og eventuelle brud. Ved skader kontaktes leverandøren.
- Tanken tømmes ca. en gang årligt for indvendig inspektion. Inspektionen foretages stående uden for tanken.
- Gyllen omrøres kun forud for udkørsel af gylle.
- Der er konstant flydelag på gyllen, og efter omrøring/udkørsel kontrolleres det, at der er etableret flydelag senest efter 14 dage, forudsat der er gylle i tanken.
- Tanken er tilmeldt de lovpligtige eftersyn, hvilket betyder, at tanken hvert 10. år bliver kontrolleret af autoriseret kontrollant for, om tanken opfylder krav til holdbarhed, tæthed og styrke.

Vurdering

Ud fra ovennævnte procedurer og tekniske løsninger, som er medvirkende til at minimere ammoniakemissionen og risikoen for forurening af jord og grundvand. Vurderes det at husdyrbruget lever op til BAT for opbevaring af husdyrgødning.

Udbringning af husdyrgødning

- Flydende husdyrgødning udbringes ved slangeudlægning eller nedfældning. Disse udbringningsmetoder er blandt de bedste mht. at reducerer ammoniakemissionen fra den udbragte husdyrgødning.
- Gylle udbringes hovedsagligt som forsuret gylle i voksende afgrøder, hvilket reducerer fordampningen af ammoniak.
- Husdyrgødningen udbringes under hensyn til afgrødernes vækstperiode og behov, hvilket medfører maksimal udnyttelse af næringsstoffer.
- Husdyrgødning udbringes under hensyn til de generelle regler, og foregår i videst muligt omfang efter godt landmandskab, hvilket vil sige, at der tages hensyn til naboer, byområder osv.
- I forbindelse med udbringning af husdyrgødning er der fokus på at holde en passende afstand til områder, hvor der er risiko for afstrømning til vandløb, vandboringer, osv. Derved mindskes risikoen for tab af fosfor og nitrat, samt forurening af vandmiljøet.

Vurdering

Ud fra ovennævnte procedurer og tekniske løsninger, som er medvirkende til at minimere ammoniakemissionen og risikoen for forurening af jord og grundvand. Vurderes det at husdyrbruget lever op til BAT for udbringning af husdyrgødning.

Samlet BAT-vurdering

Samlet vurderes det at projektet lever op til BAT indenfor punkterne, ammoniak, miljøledelse, management, fodringsstrategi, vand, energi, spildevand, støj, støv, lugt, opbevaring af husdyrgødning og udbringning af husdyrgødning, blandt andet baseret på punkterne i BREF-dokumentet og lovgivningskravene.

Eventuelle grænseoverskridende virkninger

Ifølge IE-direktivet har et anlæg grænseoverskridende virkning, hvis anlægget kan få en betydelig negativ indvirkning på miljøet i en anden EU-medlemsstat.

Vurdering

Alene på grund af afstanden vurderes det i den konkrete sag, at det ansøgte, ikke vil give anledning til væsentlige virkninger på miljøet i andre EU-medlemsstater.

Foranstaltninger for at undgå, forebygge eller begrænse det ansøgte virkning på miljøet

I dette afsnit er der nævnt de væsentligste foranstaltninger for at begrænse det ansøgte projekts virkninger på miljøet. I alle de foregående afsnit, vil man kunne læse yderligere om de anvendte foranstaltninger og vurderingerne heraf.

- Staldsystemerne i de eksisterende stalde, er primært med delvis spaltegulv med henblik på at minimere ammoniakfordampningen fra staldanlægget. Der er flydelag på gylletankene, hvilket minimerer ammoniakfordampningen fra lagrene.
- Der udarbejdes mark-/gødningsplan for ejendommens jordtilliggende, hvorved fosfor- og nitratudvaskning minimeres.
- Spildevandsledningerne, herunder tagvand, overfladevand og sanitært spildevand er adskilt fra hinanden efter gældende regler, for at undgå en forurening af overflade- og grundvand.
- Dieseltanken står indendørs på fast gulv uden afløb, derved er der ikke risiko for afløb til jord, kloak, overfladevand eller grundvand.
- Der foretages forskellige egenkontroller, for at bl.a. at følge produktionen, forbrug af fx foder, el og vand m.m.
- Der udarbejdes en beredskabsplan for ejendommen.

Tiltag ved ophør

Ved ophør af driften af husdyrbruget, vil det blive sikret, at de nødvendige foranstaltninger for at undgå forureningsfare foretages, og at stedet bringes tilbage i tilfredsstillende tilstand. Oplagret husdyrgødning, affald, maskiner og andet materiel vil blive bortskaffet. Gyllekanaler og gylletanke vil blive rengjort, så der ikke er fare for forurening med husdyrgødning.

Vurdering

Det vurderes at ovennævnte er tilstrækkeligt til at undgå forureningsfare.

Befolkningen og menneskers sundhed

Højt ammoniakindhold i luften kan være sundhedsskadeligt for mennesker. Der er via lovgivningen indført en begrænsning på ammoniakemissionen for husdyrbrug i form af krav om miljøvenlig teknologi (BAT). BAT kravet er medvirkende til at de overordnede mål om begrænsning af ammoniakindhold i luften overholdes.

På Harresøholmvej 5 overholdes lovgivningens krav til BAT, hvorved ammoniakindholdet i luften begrænses.

Risikoen ved MRSA eller antibiotikaresistens håndteres af generelle veterinærregler i fødevarestyrelsens regi. Der er ikke særlige forhold ved beliggenheden af Harresøholmvej 5 som betyder at der skal udvises særlig forsigtighed. Særlige forhold kunne f.eks. være beliggenhed i umiddelbar nærhed til sygehus/institutioner ol.

Der er i tidligere afsnit gjort rede for at der ikke forventes væsentlige gener for omgivelserne med støv, støj eller lugt mv.

Vurdering

Ud fra ovenstående vurderes det at husdyrbruget på Harresøholmvej 5 kan drives på stedet uden at påvirke menneskers sundhed negativt.

Alternative løsninger

Der ansøgt om at komme over på den nye ordning efter stipladsmodellen for at få fleksibilitet til at udnytte de eksisterende anlæg optimalt. Derfor har der ikke været overvejet alternative løsninger.

Vurdering

Ud fra de alternativer der er beskrevet, vurderes det at det valgte projekt tager hensyn til omgivelserne (naboer m.m.), miljøet og husdyrbruget.

Samlet vurdering af miljøkonsekvensrapporten

Denne ansøgning er udarbejdet efter Husdyrloven og det vurderes ud fra ovenstående beskrivelser og vurderinger, at det ansøgtes væsentlige direkte og indirekte virkninger ikke vil have en negativ påvirkning på følgende punkter:

1. Befolkningen og menneskers sundhed.
2. Biologisk mangfoldighed med særlig vægt på kategori 1- og 2-natur, samt bilag IV-arter.
3. Jordarealer, jordbund, vand, luft og klima.
4. Materielle goder, kulturarv og landskabet.
5. Samspillet mellem to, flere eller alle faktorer efter 1-4.
6. Sårbarhed i forhold til risici for større ulykker eller katastrofer som følge af ovennævnte faktorer 1-5.

Bilag 1.

Opgørelse af produktionsarealer

Stald 2. Løbe- og kontrol afdeling

8 års drift, nudrift og ansøgt drift:

$$14,95 \text{ m} \times 2,2 \text{ m} \times 2 \text{ rækker} = 65,8 \text{ m}^2$$

$$11,70 \text{ m} \times 2,2 \text{ m} \times 2 \text{ rækker} = 51,5 \text{ m}^2$$

$$14,3 \text{ m} \times 2,2 \text{ m} \times 4 \text{ rækker} = \underline{125,8 \text{ m}^2}$$

I alt $243,1 \text{ m}^2$ individuel opstaldning, delvis spaltegulv

$$3,25 \text{ m} \times 2,5 \text{ m} \times 2 \text{ stier} = 16,3 \text{ m}^2 \text{ Løsgående, delvis spaltegulv}$$

Stald 3. Farestald

Krybber $0,24 \text{ m}^2$

8 års drift, nudrift og ansøgt drift:

$$(1,6 \text{ m} \times 2,5 \text{ m} - 0,24 \text{ m}^2) \times 28 \text{ stier} = 105,28 \text{ m}^2 \text{ kassestier, delvis spaltegulv}$$

Stald 4. Farestald

Krybber $0,24 \text{ m}^2$

8 års drift, nudrift og ansøgt drift:

$$(1,7 \text{ m} \times 2,73 \text{ m} - 0,24 \text{ m}^2) \times 150 \text{ stier} = \underline{660,2 \text{ m}^2} \text{ kassestier, delvis spaltegulv}$$

Stald 5. Løbe- og drægtighedsstald

8 års drift, nudrift og ansøgt drift:

$$\text{Krybbeareal pr. sti } 9,75 \text{ m} \times 0,3 \text{ m} \times 2 = 5,85 \text{ m}^2$$

$$(8,08 \text{ m} \times (9,75 \text{ m} + 3,1 \text{ m} + 0,12 \text{ m}) - 5,85 \text{ m}^2) \times 12 \text{ stier} = \underline{1187,37 \text{ m}^2} \text{ Løsgående, delvis spaltegulv}$$

Stald 6. Polte og sygestald

Krybber 8 fælleskrybber a 1,5 m² i alt 12 m²

ansøgt drift:

2,1 m x 5 m x 16 stier – 12 m² = 156 m² Alle svin, 50-75 % fast gulv

8 års drift og nudrift:

2,1 m x 5 m x 16 stier – 12 m² = 156 m² Søer, løsgående, delvis spaltegulv

Stald 7. Poltestald

16 krybber a 0,5 m² i alt 8 m²

Ansøgt drift:

2,1 m x 3,6 m x 16 stier – 8 m² = 113 m² Alle svin, 50-75 % delvis spaltegulv

8 års drift og nudrift:

2,1 m x 3,6 m x 16 stier = 113 m² Søer, løsgående, delvis spaltegulv

Stald 8. Farestald (bufferstald)

Krybber 0,24 m²

8 års drift, nudrift og ansøgt drift:

(2,7 m x 1,7 m - 0,24 m²) x 16 stier = 69,7 m² kassestier, delvis spaltegulv

Stald 9. Farestald til løsgående søer

Ansøgt drift:

2,6 m x 2,6 m x 20 stier – 20 x 0,24 m² = 130,4 m² kassestier, fuldspaltegulv

0,65 m x 1,75 m x 60 bokse = 68,25 m² indiv. opst. fuldspaltegulv (gylte)

1,75 m x 5 m x 10 stier = 87,5 m² Søer og slagtesvin, fulddrænet gulv (kumme under hele arealet)

8 års drift og nudrift:

2,6 m x 6,5 m x 8 stier – krybber 8 x 0,6 m² = 103,4 m² Smågrise, Drænet gulv + Spalter ("babystald" buffer til smågrise der ved fravæning var for små til at blive flyttet til

anden ejendom, fordi de er under den normale fravænningsvægt)

0,65 m x 1,75 m x 60 bokse =

68,25 m² indiv. opst. fuldspaltegulv (gylte)

1,75 m x 5 m x 10 stier =

87,5 m² stier med fulldrænet gulv (gylte) I ansøgningen er det indsat som Søer, golde og drægtige. Individuel opstaldning, fuldspaltegulv fordi det er det staldsystem der ligner bedst.

