

TILSLUTNINGSTILLADELSE

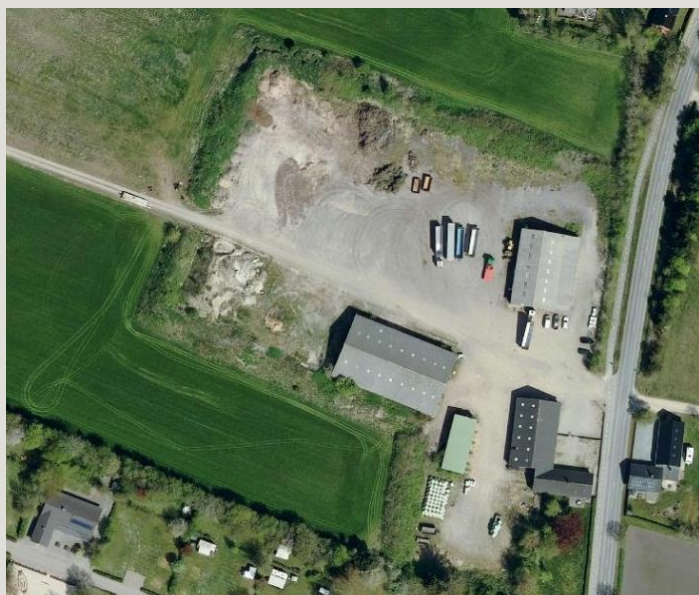
Højgård Mink
Baunhøjvej 32
6840 Oksbøl

I henhold til Lovbekendtgørelse nr. 48 af 12. januar
2024 om miljøbeskyttelse

Varde
Kommune



Den 6. februar 2024



Udarbejdet af:

Sagsbehandler: Annette M. Jensen
Direkte tlf. 79947417
E-mail: amoj@varde.dk

VARDE KOMMUNE
Erhvervscenteret - Industrimiljø
Teknik og Miljø
Bytoften 2
6800 Varde
www.vardekommune.dk
vardekommune@varde.dk

Doknr. 8396191
Sags nr. GEO-2022-08841



Indholdsfortegnelse

1. INDLEDNING	4
1.1. BAGGRUND FOR SAGEN	4
<i>Ansøgning</i>	4
<i>Høring</i>	4
<i>Lovgrundlag</i>	4
2. VILKÅR FOR TILSLUTNINGSTILLADELSEN	4
2.1. INDRETNING OG DRIFT	4
<i>Indretning af vaskeplads</i>	4
<i>Drift af vaskeplads</i>	4
<i>Sandfang</i>	4
<i>Koalescens olie- og benzinudskiller</i>	4
<i>Tømningsordning</i>	5
<i>Prøvetagningsbrønd</i>	5
<i>Driftsinstruktioner fra leverandør</i>	5
<i>Sanitært spildevand samt tag- og overfladevand</i>	5
<i>Uheld</i>	5
2.2. SPILDEVANDETS TILSTAND OG SAMMENSÆTNING	5
2.3. EGENKONTROL	6
2.4. DRIFTSJOURNAL	6
2.5. GENERELT	6
3. IKRAFTTRÆDELSE	7
4. TIDSRISTER	7
5. KLAGE- OG SØGSMÅLSVEJLEDNING	7
5.1. KLAGEFRIST	7
5.2. HVORDAN	7
5.3. GEBYR	7
5.4. HVEM KAN KLAGE	7
5.5. SAGSANLÆG	8
5.6. GYLDIGHED	8
5.7. AKTINDSIGT	8
5.8. PERSONDATA	8
6. OFFENTLIGGØRELSE OG UNDERRETNING	8
<i>Kopi til:</i>	8
<i>Underretningspligtige efter miljøbeskyttelsesloven</i>	8
7. SPILDEVANDSTEKNISK BESKRIVELSE OG VURDERING	9
7.1. STAMOPLYSNINGER OM VIRKSOMHEDEN	9
7.2. BELIGGENHED OG PLANFORHOLD	9
<i>Kommuneplan</i>	9
<i>Lokalplanlægning</i>	10
7.3. SPILDEVANDSPPLANLÆGNING	10
7.4. RENSEANLÆG	11
7.5. RECIPIENT	12
<i>Tilstand</i>	12
<i>Målsætning</i>	12
<i>Tilstand</i>	12
<i>Målsætning</i>	12
<i>Vurdering</i>	12
7.6. VIRKSOMHEDENS ART, INDRETNING OG DRIFT	12
<i>Beskrivelse af virksomhed</i>	12
<i>Vaskeplads</i>	12
7.7. SPILDEVAND FRA VASKEPLADS	13
7.8. UDSKILLERANLÆG	13
<i>Sandfang</i>	13



<i>Koalescens olie- og benzinudskiller</i>	13
<i>Drift</i>	14
<i>Tømning</i>	14
<i>Tæthedsprøvning</i>	14
<i>Prøveudtagningsbrønd</i>	14
7.9. KONTROL OG GRÆNSEVÆRDIER	14
<i>Kontrol</i>	14
<i>Grænseværdier</i>	15
<i>Overskridelse af grænseværdier</i>	15
<i>Driftsjournal</i>	15
7.10. ANDET SPILDEVAND	15
<i>Sanitært spildevand</i>	15
<i>Regnvand</i>	16
7.11. UHELD	16
7.12. GENERELT	16
7.13. VURDERING	16
<i>Baggrund for kravfastsættelse</i>	16
<i>Vurdering</i>	16
8. BILAG	17
8.1. UDDRAG AF REGULATIV FOR ERHVERVSAFFALD, VARDE KOMMUNE, 2023	17
8.2. KLOAKPLAN VASKEPLADS	19
8.3. LOVHENVISNINGER OG REFERERET MATERIALE	20

1. Indledning

1.1. Baggrund for sagen

Ansøgning

Varde Kommune modtog den 20. september 2022 en ansøgning fra Flemming Davidsen ApS, rådgivende ingeniør, FRI, om tilslutning af spildevand fra vaskeplads på Højgård Mink, Baunhøjvej 32, 6840 Oksbøl, matr.nr. 14I Borre By, Ål til det offentlige kloaksystem. Kommunen modtog en ny revideret ansøgning om tilslutningstilladelse den 3. juli 2023.

Inden udledning til kloaksystemet bliver spildevandet rensat i et sandfang samt en koalescens olie- og benzinudskiller.

Høring

Et udkast til tilslutningstilladelsen har været i høring hos DIN Forsyning A/S spildevandsafdeling og Flemming Davidsen ApS, rådgivende ingeniør, FRI. Der har ikke været bemærkninger til udkastet.

Lovgrundlag

Denne tilladelse meddeles i overensstemmelse med § 28, stk. 3 i miljøbeskyttelsesloven. Ifølge § 30 kan tilsynsmyndigheden påbyde nødvendig forbedring eller ændre de fastsatte vilkår, hvis anlægget ikke fungerer miljømæssigt forsvarligt.

2. Vilkår for tilslutningstilladelsen

Tilslutningstilladelsen meddeles under forudsætning af, at nedenstående vilkår overholdes. Vilkårene er fastsat på baggrund af oplysningerne i den spildevandstekniske beskrivelse og vurdering.

2.1. Indretning og drift

Indretning af vaskeplads

1. Spildevandet fra vaskepladsen skal være tilsluttet den offentlige spildevandsledning via olie- og benzinudskiller.
2. Vaskepladsen skal være befæstet med impermeabel belægning.
3. Vaskepladsen skal afgrænses med faldforhold eller kanter, der sikrer, at vand fra de omkringliggende arealer ikke kan løbe ind på pladsen.

Drift af vaskeplads

4. Opbevar og håndtér ikke kemikalier på eller i nærheden af vaskepladsen, så der er risiko for spild til afløb. Hvis I opbevarer kemikalier på pladsen, skal I placere dem på spildbakker, der som minimum kan rumme indholdet af den største beholder.
5. Anvend ikke vaske- eller rengøringsmidler på pladsen, da udskilleren ikke er dimensioneret til dette.

Sandfang

6. Spildevand fra vaskepladsen skal ledes via sandfang med en kapacitet på minimum 2,5 m³.
7. Sandfanget skal have dykket tilløb for at undgå ophvirvling af bundfældet materiale.
8. I skal tømme sandfanget, når halvdelen af opsamlingskapaciteten er brugt. Dette skal I kontrollere ved jævnligt at pejle sandfanget. Sandfanget skal dog minimum tømmes og tilses 1 gang om året sammen med udskilleren. Bundtømning skal ske efter behov, dog mindst hvert 3. år.

Koalescens olie- og benzinudskiller

9. Spildevandet fra vaskepladsen skal efter sandfangene ledes til en koalescens olie- og benzinudskiller med en kapacitet på minimum 10 l/s.
10. Varde Kommune kan stille krav om, at koalescens olie- og benzinudskilleren bliver tæthedsprøvet mindst hvert 10. år. Resultatet skal sendes til kommunen senest 4 uger efter at dette foreligger.
11. Udskilleren skal drives i overensstemmelse med følgende:

- Skal tømmes og tilses når olieprodukter udgør 70 % af opsamlingskapaciteten. Dog minimum 1 gang om året. Bundtømning skal ske efter behov, dog mindst hvert 3. år.
- Koalescensfilteret skal rengøres ved hver tømning. Skift koalescensfilteret ved behov. Filteret skal bortskaffes som farligt affald.
- Hvis der ved tømning, tæthedsprøvning, inspektion eller egenkontrol konstateres utætheder, skader eller andre uregelmæssigheder, skal en autoriseret kloakmester efterse og udbedre installationen og I skal underrette Varde Kommune.

Tømningsordning

12. Udskilleren og sandfanget skal være tilmeldt Varde Kommunes tømningsordningⁱ, se bilag 8.1. I kan søge dispensation fra tømningsordningen, hvis I kan dokumentere, at affaldet bliver transporteret og bortskaffet af virksomheder, som er godkendt hertil, se affaldsregistretⁱⁱ.
13. Udskiller, sandfang og prøvetagningsbrønd skal være tilgængelig for tilsyn og tømning.

Prøvetagningsbrønd

14. Det skal være muligt at udtage en repræsentativ spildevandsprøve i frit faldende vandstråle. Det vil sige, at der skal etableres en prøveudtagningsbrønd med en diameter på mindst 400 mm. Indstikket i brønden skal være på mindst 50 mm og med minimum 150 mm "fri vandstråle".

Driftsinstruktioner fra leverandør

15. Følg leverandørens instruktioner for drift og vedligehold af udskilleranlægget.

Sanitært spildevand samt tag- og overfladevand

16. Sanitært spildevand skal ledes udenom koalescens olie- og benzinudskillere til den offentlige spildevandsledning.
17. Sanitært spildevand kan afledes urensset under forudsætning af, at det ikke indeholder andre stoffer, end hvad der normalt forekommer i husholdningsspildevand.
18. Rent tag- og overfladevand skal håndteres på egen grund og må ikke give anledning til gener. Virksomheden skal eventuelt indhente en særskilt tilladelse til dette. Regnvand, som ikke stammer fra vaskepladsen, må ikke ledes til udskilleranlægget.

Uheld

19. Ved uheld eller anden uregelmæssig drift, der påvirker spildevandets sammensætning eller mængde, skal I straks kontakte DIN Forsyning A/S på tlf.: 74747474. Ved større uheld og spild til kloak skal I kontakte alarmcentralen på 112. I begge tilfælde skal I orientere Varde Kommune på den førstkommande hverdag.

2.2. Spildevandets tilstand og sammensætning

20. Spildevand og slam må ikke indeholde stoffer, der kan virke hæmmende på rensningsanlæggets processer og må ikke indeholde tungmetaller i et niveau, som begrænser disponeringen af rensningsanlæggets bortskaffelse af slam.
21. Spildevandets indhold må ikke overskride grænseværdierne i tabel 1.

Parameter	Enhed	Grænseværdi	Analysemetode ¹⁾²⁾
Temperatur maksimum	°C	50	Termometer
pH		6,5 – 9,0	Metodeblad M051
Suspenderet stof	mg/l	500	DS/EN 872:2005 eller bedre
Mineralsk olie	mg/l	20	Metodeforskrift 5:2014
Bly	µg/l	100	Metodeblad M013
Cadmium	µg/l	3	Metodeblad M013
Kobber	µg/l	500 100 ³⁾	Metodeblad M013
Zink	mg/l	3	Metodeblad M013
DEHP	mg/l	0,087 0,007 ³⁾	GC-MS

¹⁾ Hvis der findes nyere analysemetoder end de nævnte, skal I anvende de til enhver tid anbefalede analysemetoder i henhold til Miljøstyrelsens referencelaboratorium.

²⁾ Prøveudtagning og analyse skal foregå i overensstemmelse med Miljøministeriets kvalitetskrav til miljømålinger, jævnfør bekendtgørelse om kvalitetskrav til miljømålinger, nr. 2362 af 26. november 2021.

³⁾ Tilsigtet grænseværdi som udtryk for det langsigtede mål for afledningen.

Tabel 1: Grænseværdier for spildevand.

2.3. Egenkontrol

22. I skal have udtaget en prøve af spildevandet det første år, efter vaskepladsen er etableret og i drift. Dette skal gøres som dokumentation for, at udskilleranlægget er korrekt installeret og fungerer som beskrevet.
23. Prøveudtagning og analyse skal udføres af et akkrediteret laboratorie og analyseresultaterne skal sendes til Varde Kommune senest 4 uger efter prøveudtagning – gerne som kopi direkte fra laboratoriet til vardekommune@varde.dk.
- Alle udgifter i forbindelse med egenkontrollen afholdes af virksomheden.
24. Laboratoriet skal udtage spildevandsprøven som stikprøve i frit faldende vandstråle, hvilket er muligt i prøveudtagningsbrønden.
25. Prøverne skal udtages samtidig med, at vaskepladsen anvendes og tidligst 8 uger efter tømning af sandfang og udskiller.
26. Prøven skal analyseres efter de i vilkår 21 tabel 1, angivne analysemetoder og overholde grænseværdierne i samme tabel.
27. Ved overskridelse af grænseværdierne i vilkår 21 tabel 1, skal virksomheden senest 4 uger efter at de er konstateret fremsende en redegørelse til Varde Kommune for årsagen til overskridelsen. Såfremt der er behov for afhjælpende foranstaltning, skal dette foretages efter aftale kommunen.
28. Varde Kommune kan stille krav om, at Højgård Mink får udtaget og analyseret yderligere spildevandsprøver, herunder også målinger af indholdet af andre problematiske stoffer.

2.4. Driftsjournal

29. I skal føre driftsjournal over:
- Dato og resultater for pejlinger af sandfang og udskiller, jævnfør vilkår 8 og 11.
 - Dato for tømninger af både sandfang og udskillere samt bortkørte slam- og oliemængder.
 - Resultat af årlig inspektion af udskillere, samt funktionsprøvning af alarm.
 - Udskiftning af koalescensfilter.
 - Årligt vandforbrug.
30. I skal føre driftsjournalen fra denne tilslutningstilladelse træder i kraft og opbevare den i minimum 5 år.
31. Driftsjournalen skal forevises tilsynsmyndigheden på forlangende.

2.5. Generelt

32. Driftspersonalet skal være bekendt med indholdet af denne tilladelse, og et eksemplar af tilladelsen skal være tilgængeligt på adressen.
33. I skal forinden udvidelser eller ændringer, som kan medføre en ændret udledning af spildevand, orientere Varde Kommune. Kommunen vurderer om ændringen medfører, at tilslutningstilladelsen skal revideres.

34. Anvend kun autoriserede kloakmestre til kloakarbejde. Kloakmesteren skal udføre arbejdet efter Dansk Standards Retningslinjer, DS 432 "Norm for afløbsinstallationer".
35. Olie- og benzinudskilleren skal være godkendt efter DS/EN 858-1, og sammen med sandfanget være dimensioneret, installeret og vedligeholdes efter DS/EN 858-2.
36. Når anlægget er færdigetableret, skal kloakmesteren sende en færdigmelding til Varde Kommune. Sammen med færdigmeldingen skal kloakmesteren indsende en opdateret afløbsplan.

3. Ikrafttrædelse

Tilladelsen træder i kraft den 6. februar 2024. Hvis afgørelsen påklages, kan klagemyndigheden beslutte at ændre vilkårene i tilladelsen eller helt at ophæve den. Varde Kommune kan til enhver tid ændre tilslutningstilladelsen ved påbud, hvis vilkårene er utilstrækkelige eller uhensigtsmæssige.

4. Tidsfrister

Tilladelsen bortfalder, hvis den ikke er udnyttet inden 2 år efter, at den er meddelt. Bliver afgørelsen påklaget, bortfalder tilladelsen, hvis den ikke er udnyttet inden 2 år efter, at klagemyndigheden har truffet afgørelse. Hvis andre tidsfrister er angivet under de enkelte vilkår, er disse gældende.

5. Klage- og søgsmålsvejledning

5.1. Klagefrist

Klagefristen udløber 4 uger efter den 6. februar 2024, hvor afgørelsen bliver offentliggjort på DMA: <https://dma.mst.dk/>. Det vil sige, at klagen skal være modtaget i klageportalen senest den 5. marts 2024. Hvis klagefristen udløber på en lørdag eller en helligdag, forlænges fristen til den følgende hverdag.

5.2. Hvordan

Du klager via Klageportalen, som ligger på www.borger.dk og www.virk.dk. Du logger på klageportalen med Mit-ID. En klage er indgivet, når den er tilgængelig for Varde Kommune i Klageportalen. I klageportalen sendes din klage automatisk først til Varde Kommune. Hvis Varde Kommune fastholder afgørelsen, sender kommunen klagen videre til behandling i nævnet via klageportalen. Du får besked om videresendelsen.

Miljø- og Fødevareklagenævnet afviser din klage, hvis du sender den uden om klageportalen, medmindre du er blevet fritaget for brug af klageportalen. Hvis du ønsker at blive fritaget for at bruge klageportalen, skal du sende en begrundet anmodning til enten Varde Kommune, Bytoften 2, 6800 Varde, e-mail: vardekommune@varde.dk eller Miljø- og Fødevareklagenævnet på mfkn@naevneneshus.dk. Varde Kommune videregiver din anmodning til Miljø- og Fødevareklagenævnet, som beslutter om, du kan fritages. Se betingelserne for at blive fritaget her: <https://naevneneshus.dk/start-din-klage/miljoe-og-foedevareklagenaevnet/vejledning/>

5.3. Gebyr

Når du klager, skal du betale et gebyr. Du betaler gebyret med betalingskort i Klageportalen. Spørgsmål vedrørende gebyr rettes til Miljø- og Fødevareklagenævnet, som du finder via Nævneshus på www.naevneneshus.dk

5.4. Hvem kan klage

Afgørelsen kan påklages til Miljø- og Fødevareklagenævnet. De klageberettigede er:

- afgørelsens adressat
- enhver, der har en individuel, væsentlig interesse i sagens udfald
- Sundhedsstyrelsen
- Danmarks Fiskeriforening
- Ferskvandsfiskeriforeningen for Danmark
- lokale foreninger og organisationer, der har beskyttelse af natur og miljø som hovedformål
- lokale foreninger og organisationer, der efter deres formål varetager væsentlige rekreative interesser
- landsdækkende foreninger og organisationer, der efter deres vedtægter har beskyttelse af natur og miljø som hovedformål
- landsdækkende foreninger og organisationer, der efter deres vedtægter har til formål at varetage væsentlige rekreative interesser

5.5. Sagsanlæg

Såfremt du ønsker at indbringe afgørelsen for domstolene, skal søgsmål være anlagt inden 6 måneder efter, at afgørelsen er modtaget, eller – hvis sagen påklages – inden 6 måneder efter, at endelig afgørelse foreligger.

5.6. Gyldighed

Kommunen gør opmærksom på, at klage over afgørelsen har opsættende virkning. Dette betyder, at afgørelsen ikke har virkning, før klagesagen er afgjort.

I kan begynde med bygge- og anlægsarbejder, når tilladelser i henhold til anden lovgivning er indhentet. Selvom I har påbegyndt bygge- og anlægsarbejde, indskrænker det ikke klagemyndighedernes ret til at ændre eller ophæve afgørelsen.

5.7. Aktindsigt

Varde Kommune gør opmærksom på, at der til enhver tid er adgang til aktindsigt i sagen, herunder for eksempel resultater af virksomhedens egenkontrol.

5.8. Persondata

I forbindelse med behandlingen af en sag kan det være nødvendigt, at kommunen indsamler, behandler og videregiver personoplysninger, der er nødvendige for sagens behandling. Ifølge persondataforordningen har du og andre, der er nævnt i sagen, blandt andet ret til at bede om indsigt i disse oplysninger, ret til at gøre indsigelser mod, at oplysningerne behandles, ret til at berigtige oplysningerne samt ret til at klage over behandlingen til Datatilsynet.

6. Offentliggørelse og underretning

Kopi til:

- DIN Forsyning A/S
- Flemming Davidsen ApS, rådgivende ingeniør, FRI

Underretningspligtige efter miljøbeskyttelsesloven

- Embedslægen, stps@stps.dk
- Danmarks Naturfredningsforening (lokalafdeling), dnvarde-sager@dn.dk
- Danmarks Naturfredningsforening, dn@dn.dk
- Danmarks Fiskeriforening, mail@dkfisk.dk
- Ferskvandsfiskeriforeningen for Danmark, nb@ferskvandsfiskeriforeningen.dk
- Danmarks Sportsfiskerforbund, post@sportsfiskerforbundet.dk

7. Spildevandsteknisk beskrivelse og vurdering

7.1. Stamoplysninger om virksomheden

Virksomhedens navn	Højgård Mink
Adresse	Baunhøjvej 32, 6840 Oksbøl
Telefonnummer	40188390
Ejendommens matrikelnumre	14l, Borre By, Ål
CVR-nr.	37296171
Virksomhedens ejere	John Jensen
Ejendommens ejer	John Jensen

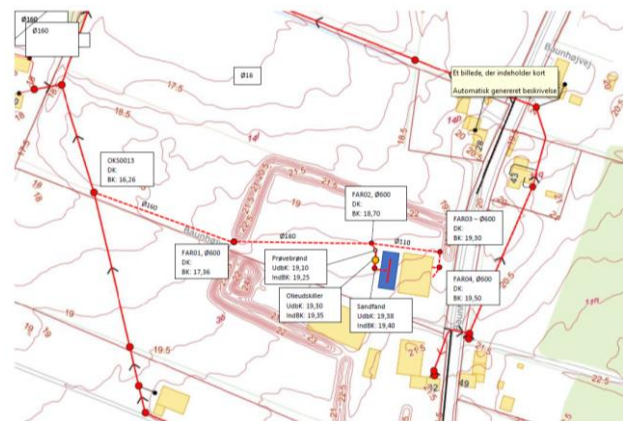
Tabel 2. Stamoplysninger om virksomheden.

7.2. Beliggenhed og planforhold

Ejendommen omfatter en række bygninger som værksted m.m. samt kontorbygning med velfærdsfaciliteter for medarbejdere. Den nye vaskeplads etableres vest for værkstedshallen. Beliggenhed af virksomheden fremgår af figur 1, og figur 2 viser vaskepladsens beliggenhed på ejendommen samt en kloakplan.



Figur 1. Virksomhedens beliggenhed.



Figur 2. Vaskepladsens beliggenhed og kloakplan.

Kommuneplan

I Kommuneplan 2021 er området udlagt til landzone, der grænser op til rekreativt område og boligområde. Se figur 3.

Der er den 19. december 2022 meddelt landzonetilladelse til vaskepladsen.



Figur 3. Brun markering viser boligområde, og grøn markering viser rekreativt område.

Lokalplanlægning

Der findes ingen lokalplan for området.

7.3. Spildevandsplanlægning

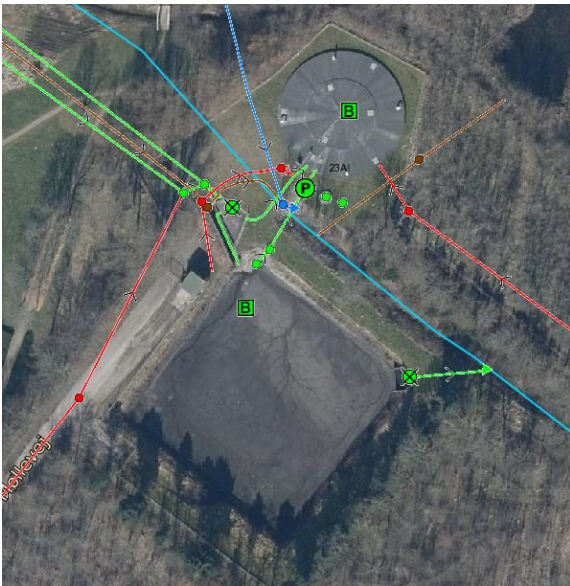
Ifølge Varde Kommunes Spildevandsplan 2019-2029 er en del af virksomhedens ejendom placeret i kloakopland OB55 (matr.nr. 3b Borre By, Ål). Vaskepladsen skal placeres på virksomhedens ejendom på matr.nr. 14l Borre By, Ål, se figur. 4.



Figur 4. Status for kloakoplandet.

Området er spildevandskloakeret med afledning til Varde Renseanlæg. Der er derfor fastsat vilkår om, at spildevand fra udskilleranlægget skal tilsluttes det offentlige spildevandssystem [vilkår 1].

Spildevandet løber til pumpestation på Gl Møllevej 23A, 6840 Oksbøl, hvorfra det pumpes til Varde Renseanlæg. I forbindelse med pumpestationen er der 2 sparebassiner, hvor der er overløb fra det ene til Hesselmed Bæk, se figur 5.



Figur 5 viser kloakledninger, bassiner (B), pumpestationer (P), bygværker (□) og overløb/udløb (□), hvor grøn er fælles, blå er regnvand og rød er spildevand. Den lysblå streg viser vandløbet og den brune viser drænen. Data fra DIN Forsyning A/S, Geodatastyrelsen, SDFE, Hexagon, Varde Kommune.

7.4. Renseanlæg

Spildevandet ledes til Varde Renseanlæg, Nordre Boulevard 302, 6800 Varde. Renseanlægget modtager spildevand fra Varde by, Orten, Tinghøj, Janderup, Billum og Kærup. Der tilpumpes spildevand fra hele Blåvandshuk- området samt Oksbøl, via den store pumpestation i Oksbøl. Renseanlægget leder rensset spildevand til Varde Å.

Ifølge Varde Kommunes Spildevandsplan for 2019-2029 har Varde Renseanlæg følgende udledningsdata:

	Rensemethode	Godkendt kapacitet [PE]	Dimensioneret kapacitet [PE]
Varde Renseanlæg	MBNDK	32.000	32.000

(M = mekanisk, B = biologisk, N = nitrifikation, D = denitrifikation og K = kemisk fosforfældning)

Tabel 3: Udledningsdata for Varde Renseanlæg (Kilde: Varde Kommunes spildevandsplan).

Udledte stofmængder for 2022 fra Varde Renseanlæg kan ses i tabel 4.

	Grænseværdi [mg/l]	Gennemsnit [mg/l]	Gennemsnit [kg/år]
BI5	15	1,92	6.573
Fosfor	1,5	0,16	542
Kvælstof	8	3,34	11.461

Tabel 4: Data for belastningen af næringsstoffer målt og beregnet ved Varde Renseanlægs udløb i 2022.

Der er således ikke problemer med overholdelse af grænseværdierne for næringsstoffer og let nedbrydeligt organisk stof i relation til udledning af rensset spildevand fra Varde Renseanlæg.

På Varde Renseanlæg håndteres opkoncentreret spildevandsslam fra Nr. Nebel, Outrup, Sig, Nordenskov og Agerbæk. Slammet afvandes i en sibåndspresse og opmagasineres i slamlagerhal. Slam køres på landbrugsjord eller køres til forbrænding, hvis kravene ikke er overholdt til udbringning på landbrugsjord.

7.5. Recipient

Recipienten for overløb fra kloakken er Hesselmed Bæk, der nedstrøms løber sammen med Kjelst Bæk og videre ud i Ho Bugt.

Hesselmed Bæk har ifølge basisanalysen for vandområdeplaner 2021 – 2027 følgende karakteristika på strækningen nedstrøms overløbene:

Tilstand

- Dårlig økologisk tilstand

Målsætning

- God økologisk tilstand
- God kemisk tilstand

Recipienten af rensed spildevand fra Varde Renseanlæg er Varde Å. Slutrecipienten for Varde Å er Ho Bugt.

Varde Å har på strækningen nedstrøms Varde Renseanlæg ifølge basisanalysen for vandområdeplaner 2021 – 2027 følgende karakteristika:

Tilstand

- God økologisk tilstand

Målsætning

- God økologisk tilstand
- God kemisk tilstand

Vurdering

Såfremt de fastsatte vilkår i tilladelsen overholdes, vurderer Varde Kommune, at koncentrationen og mængden af de udledte stoffer er så lille efter rensning på Varde Renseanlæg, at det ikke giver anledning til uacceptable miljømæssige effekter i nærrecipienten, Varde Å eller fjernrecipienten Ho Bugt.

I forhold til overløb fra kloaksystemet til recipient, så må dette formodes kun at forekomme ved forholdsvis massive regnhændelser, hvor "first flush" bliver ledt til sparebassiner og renseanlæg. Varde Kommune vurderer derfor heller ikke, at dette vil medføre uacceptable følgevirkninger på nærrecipienten Hesselmed Bæk eller fjernrecipienten Ho Bugt.

På den baggrund skønner Varde Kommune ligeledes, at udledningen ikke vil forringe levevilkår for dyre- og plantearter omfattet af habitatdirektivets bilag IV.

7.6. Virksomhedens art, indretning og drift

Beskrivelse af virksomhed

Højgård Mink driver vognmandsvirksomhed og maskinstation på ejendommen Baunhøjvej 32, 6840 Oksbøl. Virksomheden råder over forskellige køretøjer i den forbindelse.

Vaskeplads

Vaskepladsen skal anvendes til vask af lastbiler fra egen vognmandsforretnings omfattende bl.a. sættevogne og tankvogne for transport af gylle og afgasset gylle.

Det fremgår af ansøgningen at vaskepladsen er angivet til 216 m² (9 m x 24 m) med fald mod midten, hvor der er en opsamlingsrende, der anvendes som groft sandfang. Herudover etableres særskilt sandfang inden tilledningen til olieudskiller svarende til IBF Unisep koalescens udskiller med flydelukke.

En oversigt over vaskepladsens indretning og placering fremgår af figur 2 under afsnit 7.2.

For at minimere miljøpåvirkningen af spildevand fra vaskepladsen, er der stillet vilkår om tæt belægning og faldforhold. Faldforhold er for at minimere den hydrauliske belastning af sandfang og koalescens olie-

og benzinudskiller [vilkår 3]. Tæt belægning er vurderet væsentligt for at minimere risikoen for forurening af jord og grundvand [vilkår 2].

7.7. Spildevand fra vaskeplads

Højtryksrensere øger emulgeringen af olie i spildevandet og nedsætter dermed udskillerens effektivitet.

I ansøgningen er det oplyst, at der ikke anvendes vaske- og rengøringsmidler på vaskepladsen. Der anvendes kun 1 højtryksrensere med koldt vand. Rådgiver har beregnet, at der kan anvendes 2 højtryksrensere ved den anvendte olie- og benzinudskiller.

7.8. Udskilleranlæg

Sandfang

Inden spildevandet løber til koalescens olie- og benzinudskilleren passerer det et sandfang med et samlet volumen på 3,24 m³. Varde Kommune vurderer, at sandfanget er korrekt dimensioneret.

Sandfanget har 2 formål, dels at tilbageholde tunge partikler som slam, sand og grus, hvor olien binder sig til og dels at øge opholdstiden, hvilket forøger udskilningsgraden. For at sikre den bedst mulige tilbageholdelse af partikler i sandfanget er der stillet vilkår om, at der skal etableres dykket tilløb [vilkår 7]

Der skal løbende føres tilsyn med sandfanget, så de 50% af sandfangets kapacitet ikke overskrides. Dette kan med fordel gøres ved at pejle sandfanget én gang pr. kvartal. Tilsyn med sandfanget er især vigtig det første driftsår, så der opbygges erfaring med hensyn til tilsyns- og tømningbehov [vilkår 8].

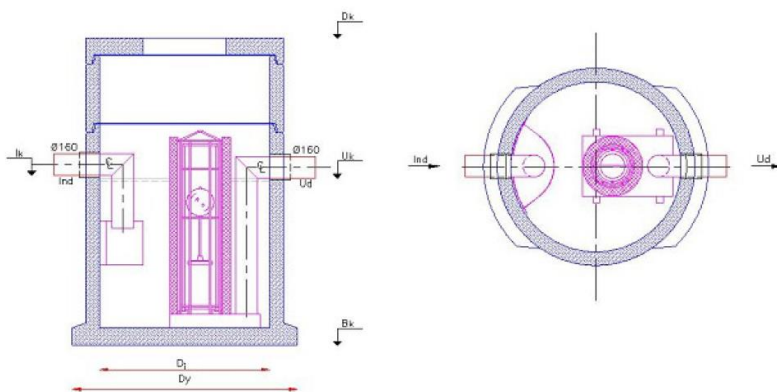
Koalescens olie- og benzinudskiller

Specifikationer på udskiller:

- IBF Unisep-Koalescensudskiller, Klasse 1
- Kapacitet: 10 l/s
- Sandfangsvolumen: 3,24 m³
- Olieopsamlingsvolumen: 360 liter
- Godkendt efter: EN 858-1

Unisep-Koalescensudskiller 10 l/s

Deklaration, 10. August 2021



Figur 6 viser en IBF Unisep-Koalescensudskiller, Klasse 1

Dimensioneringsgrundlag:

Vaskeplads: Areal $A_v = 9 \text{ m} \times 24 \text{ m} = 216 \text{ m}^2$

Dimensionsgivende regnskyl svarende til overskridelse hvert 2. år giver regnintensitet $i = 150 \text{ l/s ha}$.

Dimensionsgivende regnvands afledning:

$Q_r = A_v \times i \times C_{\text{klima}} = 0,0216 \times 150 \times 1,1 = 3,56 \text{ l/s}$.

Spildevandsbelastning – anvendelse af 2 højtryksrensere:

$Q_s = 2 + 1 = 3,0 \text{ l/s}$

2 l/s; hvor vandet stammer fra 1 højtryksrenser. Da der er 2 højtryksrensere lægges der 1 l/s til.

Samlet belastning på olieudskiller: $Q_{\text{dim}} = (Q_r + Q_s) \times 1,5 = 9,84 \text{ l/s}$

Den valgte udskiller har en kapacitet på 10 l/s og dermed en tilstrækkelig kapacitet til en vaskeplads på 216 m² [vilkår 9].

Der skal løbende føres tilsyn med udskilleren, så de 70% af opsamlingskapaciteten ikke overskrides. Dette kan med fordel gøres ved at pejle udskilleren én gang pr. måned. Tilsyn med udskilleren er især vigtig det første driftsår, så der opbygges erfaring med hensyn til tilsyns- og tømningens behov [vilkår 13].

Drift

Olie- og benzinudskilleres effektivitet skal sikres gennem god drift og vedligehold.

Sandfang og udskiller er en vigtig foranstaltning for rensning af spildevandet, der skal være med til at sikre, at forurenende stoffer ikke ledes til kloaksystemet, hvor de blandt andet kan påvirke renseanlæggets drift. Derfor stilles der vilkår til, hvordan sandfang og udskiller skal vedligeholdes, samt minimumsfrekvens for hvornår anlæggene skal tømmes [vilkår 8, 11, 13 og 15].

Koalescensfilterdelen mættes over tid med olie, og der er sat vilkår om at denne skal skiftes ved behov. Det brugte filter indeholder mineralsk olie, og skal derfor bortskaffes som farligt affald [vilkår 11].

Tømning

Afvasket materiale fra køretøjer kan være forurenede med kulbrinter og tungmetaller, som er farligt affald. Sand, slam, olie med videre fra udskilleranlægget skal derfor bortskaffes via den kommunale tømningensordning.

Ifølge Varde Kommunes regulativ for erhvervsaffald, skal olie- og benzinudskillere tilmeldes den kommunale tømningensordning [vilkår 12], se bilag 8.1. Hvis virksomheden ønsker en anden tømningensentreprenør, skal virksomheden forinden indhente en dispensation fra Varde Kommune.

Tæthedsprøvning

Hvis en olie- og benzinudskiller ikke er tæt, kan det medføre jordforureninger. Varde Kommune stiller derfor vilkår om, at kommunen kan kræve en tæthedsprøvning af udskilleren hvert 10. år [vilkår 10].

Prøveudtagningsbrønd

Det skal være muligt at udtage en repræsentativ spildevandsprøve i frit faldende vandstråle efter koalescens olie- og benzinudskilleren. Det vil sige, at der skal etableres en prøveudtagningsbrønd med en diameter på minimum 400 mm, da en mindre prøvetagningsbrønd kan give udfordringer med at få prøvetagningsudstyret ned i brønden [vilkår 14].

7.9. Kontrol og grænseværdier

Kontrol

Spildevandet fra vaskepladsen forventes at være af en sådan sammensætning, at det kan anses for at være uproblematisk. Det kan ikke udelukkes, at spildevandet vil indeholde en mindre mængde af olie og tungmetaller, men det forventes kun at være i mindre omfang. I henhold til vejledning om tilslutning af

industrispildevand til offentligt spildevandsanlæg fastsættes analyseprogrammet på kontrolniveau 0. Det vil sige, at kontrolprogrammet begrænses til at omfatte en karakterisering af spildevandet, ved at virksomheden det første år efter etablering får udtaget 1 prøve til analyse [vilkår 22, 23, 26, 27 og 28]. Egenkontrollen skal virke som dokumentation for, at grænseværdierne ikke overskrides.

Varde Kommune kan stille krav om yderligere målinger, såfremt udsving i kvaliteten af spildevandet berettiger til det [vilkår 28 og 29].

Grænseværdier

Der er fastsat grænseværdier for spildevandets indhold af udvalgte stoffer før tilledning til det offentlige kloaksystem. Grænseværdierne er fastsat til de væsentligste parametre, som kan afvige i forhold til indholdet i almindeligt husspildevand og som derfor kan have en væsentlig betydning for renseanlæggets drift. Vilkår for disse parametre skal være med til at sikre levetiden, funktionen og slamkvaliteten hos renseanlægget [vilkår 21].

Udskillelse af olie- og benzinkomponenter er afhængig af temperaturen. Ved udledning af temperaturer over 50°C kan olie og benzin være opblandet i spildevandet og dermed ledes videre til renseanlægget.

Spildevand med høj eller lav pH-værdi virker korroderende i afløbssystemet og påvirker de biologiske processer på renseanlægget negativt.

Suspenderet stof, der udledes til spildevandet, kan give anledning til tilstoppede kloakrør.

Olie er ifølge Miljøstyrelsens vejledning nr. 2, 2006 vurderet som et A-stof og er dermed uønsket i kloaksystemet.

Ifølge Miljøprojekt nr. 537, 2000, "Bilvaskehaller, status og strategier" er følgende tungmetaller relevante, at analysere spildevandet for: bly, cadmium, kobber og zink.

Miljøprojektet dokumenterer, at PAH'er bliver tilbageholdt i en traditionel olie- og benzinudskiller, hvorfor der ikke er stillet vilkår om analyse af disse stoffer.

De resterende analysevilkår er fastsat ud fra Miljøprojekt nr. 876, 2004, "Bilvask" samt Miljøstyrelsens vejledning om tilslutning af industrispildevand til offentlige spildevandsanlæg, nr. 2, 2006.

Overskridelse af grænseværdier

Såfremt de fastsatte grænseværdier i vilkår 21, tabel 1 bliver overskredet skal Højgård Mink redegøre for årsagen til overskridelsen og de forebyggende foranstaltninger virksomheden vil iværksætte for at undgå fremtidige overskridelser af grænseværdien [vilkår 27].

Driftsjournal

Som dokumentation for at sandfangenes og koalescens olie- og benzinudskillerens effektivitet sikres gennem god drift og vedligehold stilles der vilkår om, at der skal føres driftsjournal over tømninger [vilkår 29]. De øvrige parametre i driftsjournalen stilles for at sikre den generelle funktion af anlægget.

7.10. Andet spildevand

Sanitært spildevand

Omfatter spildevand fra velfærdsfaciliteter herunder toiletter, køkken, håndvaske og brusefaciliteter. Der foreligger ingen oplysninger om mængden af sanitært spildevand.

Spildevand fra velfærdsfaciliteterne vurderes at have samme sammensætning som almindeligt husspildevand. Afledning af sanitært spildevand vurderes at være uproblematisk. Der er stillet vilkår om, at der med det sanitære spildevand ikke må udledes andre stoffer, end der normalt forekommer i almindeligt husspildevand [Vilkår 17].

Sanitært spildevand skal ledes udenom sandfang og udskillere, da dette dels kan medføre uhygiejniske forhold og dels kan nedsætte funktionen af udskilleranlægget [vilkår 16].

Regnvand

Ejendommen er spildevandskloakeret og regnvand skal derfor håndteres på egen grund. [vilkår 17]. Regnvand må ikke ledes til koalescens olie- og benzinudskilleren. Dette er begrundet med, at en forøget hydraulisk belastning af sandfang og koalescens olie- og benzinudskilleren vil medføre en nedsættelse af funktionen af anlægget.

7.11. Uheld

Pludselige og store ændringer i spildevandets sammensætning og tilstand som følge af uheld kan give store negative konsekvenser for afløbssystemet og rensningsanlæggets processer. Det er derfor vigtigt, at der hurtigst muligt iværksættes forbyggende foranstaltninger for at mindske en eventuel påvirkning.

Det bør altid sikres, at utilsigtet udledning til afløbssystemet af forurenende stoffer som ændrer spildevandets indhold og sammensætning mindskes mest muligt ved korrekt opbevaring og håndtering [vilkår 4].

Der stilles vilkår om, at såfremt der sker uheld eller uregelmæssigt drift, der påvirker spildevandets sammensætning skal DIN Forsyning A/S kontaktes og ved større uheld alarmcentralen. Varde Kommune skal altid orienteres [vilkår 19].

7.12. Generelt

Idet vilkår fastsat i denne tilladelse har betydning for det afledte spildevands indhold af miljøfarlige stoffer, er der stillet vilkår om, at et eksemplar af tilladelsen skal være tilgængeligt og kendt af personalet [vilkår 32].

Enhver ændring i forhold til det ansøgte skal oplyses til kommunen, da dette kan have konsekvenser for kloaksystemet, renseanlæggets drift med videre [vilkår 33].

7.13. Vurdering

Baggrund for kravfastsættelse

Vurdering og kravfastsættelse er foretaget ud fra hensyn til;

- Risiko for tilstopning, korrosion, med videre i afløbssystemet.
- Arbejdsmiljø for kloakarbejdere og hensynet til naboer til diverse spildevandsanlæg, herunder pumpestationer.
- Renseanlæggets processer.
- Anvendelsesmulighederne for slammet fra renseanlægget.
- Det vandområde, der skal modtage det rensede vand.
- Virksomhedens mulighed for at reducere afledning af uønskede stoffer ved renere teknologi og intern rensning.

Vurdering

Med de stillede vilkår vurderer Varde Kommune, at spildevandets mængder og sammensætning næppe vil medføre driftsproblemer for kloaksystemet og renseanlægget. Derudover vurderer kommunen ikke, at tilslutningen vil medføre en uacceptabel forøget udledning af miljøfremmede stoffer til recipient.



8. Bilag

8.1. Uddrag af Regulativ for erhvervsaffald, Varde Kommune, 2023

§18 Ordning for tømning af olie- og benzinudskillere

§18.1 Hvad er tømning af olie- og benzinudskillere

Olie- og benzinudskilleranlæg tilbageholder olie, sand og slam fra spildevand. For at sikre den løbende funktion af udskilleranlæg, skal forurenede olie, sand og slam regelmæssigt opsuges og bortskaffes som affald.

§18.2 Hvem gælder ordningen for

Ordningen gælder for alle virksomheder i Varde Kommune, der ejer eller bruger et olie- og benzinudskilleranlæg.

§18.3 Beskrivelse af ordningen

Ordningen for tømning af olie- og benzinudskillere er en henteordning, som administreres af AFLD eller en anden af kommunen anvist behandler/transportør.

Virksomheder, der ejer eller bruger olie- og benzinudskillere med tilhørende sandfang, skal anmelde dette til Varde Kommune. Enhver bruger af et olie- og benzin-udskilleranlæg er forpligtet til at tilmelde sig ordning for tømning af olie- og benzinudskillere.

Tilmelding skal ske ved henvendelse til AFLD eller en anden af kommunen anvist behandler/transportør.

Kontrol og tømning

Virksomheder, der har en olie- og benzinudskiller og tilhørende sandfang, skal have disse tømt for olie og benzin efter behov, dog mindst én gang om året. Virksomheden skal, uanset tømningfrekvens, rekvirere tømning, senest når udskilleren har opbrugt 70% af sin kapacitet. Minimum én gang årligt skal udskiller, magasinbrønd og sandfang kontrolleres. I den forbindelse skal udskilte affaldsmængder måles og registreres og eventuelle synlige fejl og mangler noteres.

Ved udskilt olie/benzin i udskilleren foretages en normaltømning. Ved normaltømning forstås, at udskilt olie/benzin bliver opsuget fra overfladen af anlægget.

Ved udskilt bundslam i udskilleren, magasinbrønd eller sandfang, foretages en bundtømning. Ved bundtømning forstås, at udskilt bundslam bliver suget op fra bunden af anlægget. Bundtømning af udskiller og/eller foranstående sandfang skal ske efter behov, dog minimum hvert 3. år.

For olieudskillere omfattet af bekendtgørelse om forebyggelse af jord- og grundvandsforurening fra benzin- og dieselsalgslanlæg, og som modtager vand fra en påfyldningsplads, samtidig med den er etableret uden en magasinbrønd, skal der ske tømning af udskilleren, når den har opbrugt 30 % af sin kapacitet.

Virksomheden skal føre kontrol med, at olie- og benzinudskilleres kapacitet ikke bliver overskredet på noget tidspunkt, og de skal om nødvendigt rekvirere ekstra tømninger. Henvendelser om tømningsordningen, herunder bestilling af ekstra tømninger med videre, skal ske til AFLD.

Varde Kommune kan efter behov ændre den planlagte tømningfrekvens efter forudgående varsel på 4 uger til affaldsproducenten/ejeren af udskilleren.

Afregning for transport, modtagelse og kontrol af olie- og benzinudskillere foregår direkte mellem affaldsproducent, transportør og affaldsbehandlings anlæg.

Det er virksomhedens ansvar, at udskilleren er fuld funktionsdygtig. Det er til enhver tid brugerens ansvar, at forurening fra olie- og benzinudskillere ikke finder sted.

Såfremt der sker væsentlige ændringer af spildevandsmængden eller sammensætningen, skal virksomheden kontakte Varde Kommune.

Etablering af udskiller

Enhver nyoprettelse eller sløjfning af olie- og benzinudskillere og sandfang skal ske i samråd med Varde Kommune.

Inden etablering af olieudskilleranlæg, skal der søges om tilslutnings tilladelse ved Varde Kommune. På forlangende af en tilsynsførende fra Varde Kommune skal virksomheden kunne dokumentere tømninger i form af kvitteringer.

Varde Kommune kan forlange olie- og benzinudskillere tæthedsprøvet.

Ved fejl og mangler på udskiller og sandfang har affaldsproducenten og AFLD pligt til at informere Varde Kommune herom.

Virksomheden skal overholde kommunens retningslinjer for tømning af olie- og benzinudskillere.

Dispensation

Varde Kommune kan give fritagelse fra benyttelsespligten til den kommunale tømningsordning for olie- og benzinudskillere.

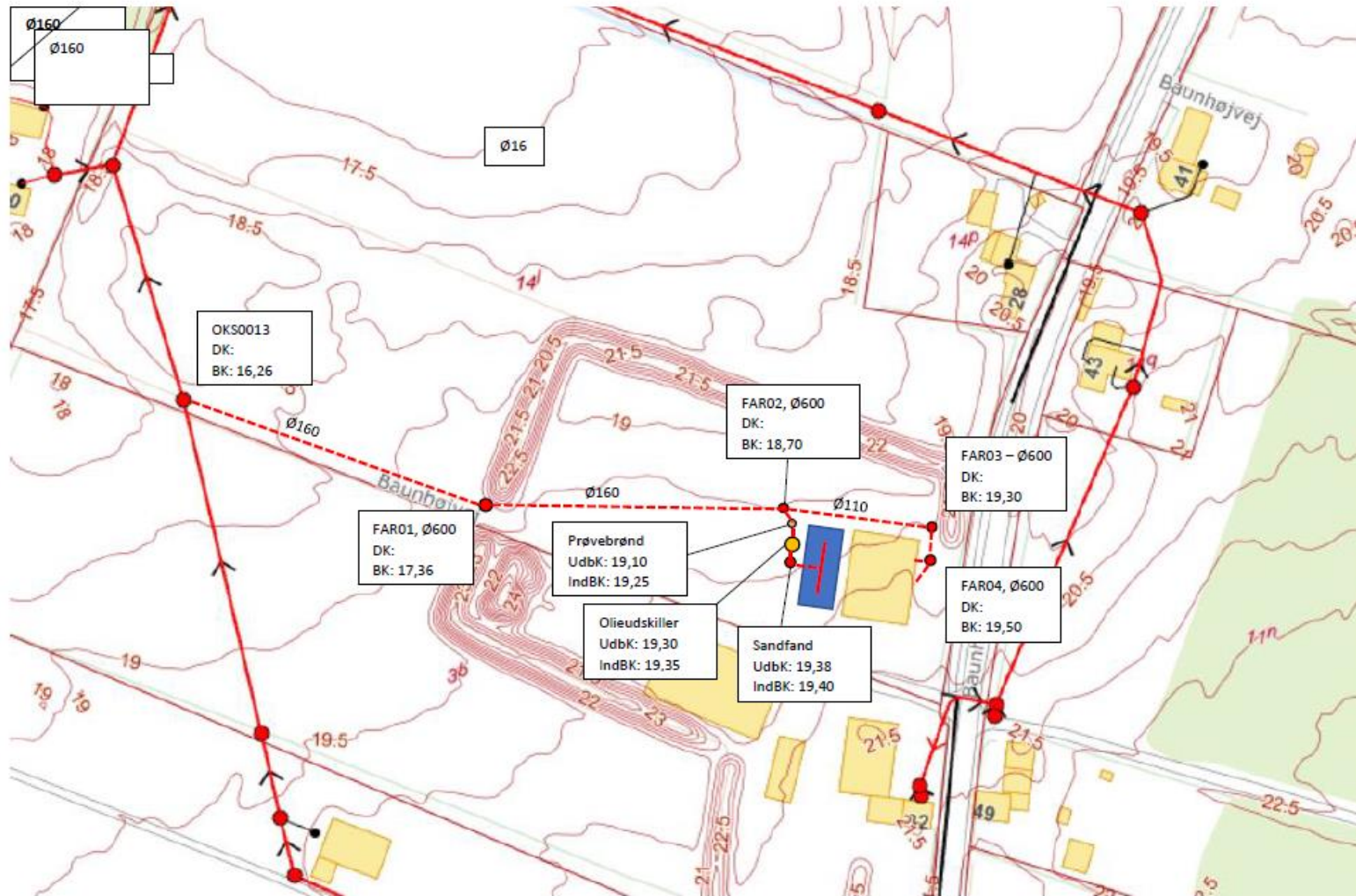
Virksomheden skal skriftligt ansøge Varde Kommune om fritagelse. Virksomheden skal i ansøgningen dokumentere, at tilsyn og tømning af den pågældende olie- og benzinudskiller samt sandfang sker for virksomhedens egen foranstaltning og på miljømæssig forsvarlig vis.

Fritagelse gives under særlige vilkår.

Virksomheder, der er fritaget for tømningsordningen, skal underrette Varde Kommune, hvis oplysninger, som er givet i forbindelse med fritagelsen, ændres væsentligt.

På forlangende af en tilsynsførende fra Varde Kommune skal virksomheden kunne dokumentere tømninger i form af kvitteringer.

8.2. Kloakplan vaskeplads



Baunhøjvej 32, Oksbøl – Kloakplan for tilslutning af eksisterende bygning + ny vaskeplads

8.3. Lovhenvisninger og refereret materiale

- Miljøbeskyttelsesloven, lovbekendtgørelse nr. 48 af 12. januar 2024 om miljøbeskyttelse
- Standard for olie- og benzinudskillere, DS/EN 858
- Bekendtgørelse nr. 529 af 14. maj 2023 om kvalitetskrav til miljømålinger
- Vejledning nr. 2 af 10. juli 2006 om tilslutning af industrispildevand til offentlige spildevandsanlæg
- Bekendtgørelse nr. 56 af 24. januar 2000 om tilsyn med spildevandsslam m.m. til jordbrugsformål
- Varde Kommunes spildevandsplan 2019 – 2029
- Vandområdeplaner 2021 – 2027,
<https://miljoegis.mim.dk/spatialmap?profile=vandrammedirektiv3-2022>

ⁱ Tilmelding til tømningsordningen for sandfang skal ske til AFLD I/S på mail til afd@afd.dk. AFLD I/S kan også kontaktes på tlf. 97 37 33 77.

ⁱⁱ Affaldsregisteret kan findes her: <https://affaldsregister.ens.dk/Default.aspx>