



**Miljøgodkendelse**

**Husdyrbruget Myhren  
Hedeageren 5, 9230 Svenstrup  
v. Bjarne Bak**

Dato for godkendelsen:	15. oktober 2008
Husdyrbruget: CHR-nr.	Myhren 97659
CVR-nr: Matr. nr. Ejerlav:	19186946 1b Nøtten By, Ferslev
Husdyrbrugets adresse: Ejer af husdyrbruget:	Hedeageren 5, 9230 Svenstrup Bjarne Bak
Ansøger:	Bjarne Bak
Tilsynsmyndighed:	Aalborg Kommune Teknik- og Miljøforvaltning Landbrugsafdelingen Stigsborg Brygge 5 9400 Nørresundby

### Læsevejledning

Denne miljøgodkendelse indeholder dels en beskrivelse af den ansøgte produktionsudvidelse, vurdering af det ansøgte, samt en række stillede vilkår for godkendelsen. Indledningsvist meddeles miljøgodkendelsen med angivelse af klagevejledning. Herefter følger vilkår med beskrivelse og vurdering tilknyttet opdelt efter emne. Vilkår for egenkontrol er samlet i et afsnit sidst i godkendelsen. Herefter følger en række bilag, jf. bilagslisten, herunder en samlet oversigt over vilkår.

Ved begrebet husdyrbrug forstås en ejendom, hvorpå der er et dyrehold af mere end 3 dyreenheder, dyreholdet med tilhørende stalde og lignende, gødnings- og ensilageopbevaringsanlæg samt øvrige faste konstruktioner og tilhørende arealer. Ved arealer forstås ejede og forpagtede markarealer til ejendommen.

## INDHOLDSFORTEGNELSE

	Side
Meddelelse af miljøgodkendelse .....	6
Sagsforløb .....	10
Beskrivelse af husdyrbruget .....	10
Samlet miljøvurdering .....	11
<b>1. Generelle forhold .....</b>	<b>11</b>
<b>VILKÅR TIL GODKENDELSEN .....</b>	<b>11</b>
<b>2. Dyrehold på bedriften .....</b>	<b>12</b>
<b>VILKÅR TIL PRODUKTIONEN AF SLAGTESVIN .....</b>	<b>12</b>
<b>BESKRIVELSE AF SLAGTESVINE-PRODUKTION .....</b>	<b>12</b>
<b>VURDERING AF SLAGTESVINEPRODUKTION .....</b>	<b>13</b>
<b>3. Anlægget .....</b>	<b>13</b>
<b>VILKÅR TIL STALDINVENTAR- OG DRIFT .....</b>	<b>13</b>
<b>BESKRIVELSE AF STALDINVENTAR- OG DRIFT .....</b>	<b>13</b>
<b>VURDERING AF STALDINVENTAR- OG DRIFT .....</b>	<b>14</b>
<b>VILKÅR TIL VENTILATION .....</b>	<b>14</b>
<b>BESKRIVELSE AF VENTILATION .....</b>	<b>14</b>
<b>VURDERING AF VENTILATION .....</b>	<b>14</b>
<b>BESKRIVELSE AF RENGØRING AF STALDANLÆG .....</b>	<b>15</b>
<b>VURDERING AF RENGØRING AF STALDANLÆG .....</b>	<b>15</b>
<b>VILKÅR FOR GYLLEBEHOLDERE OG HÅNDTERING AF GYLLE .....</b>	<b>15</b>
<b>BESKRIVELSE AF GYLLEBEHOLDERE SAMT HÅNDTERING .....</b>	<b>16</b>
<b>VURDERING AF GYLLEBEHOLDERE SAMT HÅNDTERING .....</b>	<b>17</b>
<b>VILKÅR TIL UDBRINGNING AF HUSDYRGØDNING .....</b>	<b>17</b>
<b>BESKRIVELSE AF UDBRINGNING .....</b>	<b>18</b>
<b>VURDERING AF UDBRINGNING .....</b>	<b>18</b>
<b>4. Miljøteknologi .....</b>	<b>19</b>
<b>VILKÅR TIL FODER .....</b>	<b>19</b>
<b>BESKRIVELSE AF FODERVALG .....</b>	<b>19</b>
<b>VURDERING AF FODERVALG .....</b>	<b>19</b>
<b>5. Ammoniakfordampning fra staldanlæg .....</b>	<b>19</b>
<b>Vilkår til ammoniakfordampning fra staldanlæg .....</b>	<b>19</b>
<b>Beskrivelse af ammoniakfordampning fra staldanlæg .....</b>	<b>20</b>
<b>Vurdering af ammoniakfordampning fra staldanlæg .....</b>	<b>20</b>
<b>6. Lugt .....</b>	<b>20</b>
<b>VILKÅR TIL LUGT FRA DYREHOLDET .....</b>	<b>20</b>

BESKRIVELSE AF LUGT FRA DYREHOLD .....	21
VURDERING AF LUGT FRA DYREHOLD.....	21
<b>7. Spildevand og overfladevand.....</b>	<b>22</b>
VILKÅR.....	22
BESKRIVELSE AF SPILDEVAND OG OVERFLADEVAND .....	22
VURDERING .....	22
<b>8. Støjkilder .....</b>	<b>22</b>
VILKÅR FOR STØJKILDER .....	23
BESKRIVELSE AF STØJ.....	23
VURDERING AF STØJ .....	24
<b>9. Støv.....</b>	<b>24</b>
VILKÅR.....	24
BESKRIVELSE AF STØV .....	24
VURDERING AF STØV.....	24
<b>10. Lys .....</b>	<b>24</b>
VILKÅR.....	24
BESKRIVELSE AF LYS .....	25
VURDERING AF LYS .....	25
<b>11. MANAGEMENT.....</b>	<b>25</b>
<b>12. Udbringningsarealer .....</b>	<b>27</b>
VILKÅR TIL NITRATUDVASKNING .....	27
BESKRIVELSE AF NITRATUDVASKNING .....	27
VURDERING AF NITRATUDVASKNING .....	27
BESKRIVELSE AF FOSFOR.....	28
<b>13. Naturbeskyttelse .....</b>	<b>28</b>
VILKÅR TIL NATURBESKYTTELSE.....	28
BESKRIVELSE OG VURDERING AF NATURBESKYTTELSE .....	29
<b>14. Landskabsinteresser .....</b>	<b>29</b>
<b>15. Skadedyr.....</b>	<b>30</b>
VILKÅR.....	30
BESKRIVELSE AF SKADEDYRSBEKÆMPELSE .....	30
VURDERING AF SKADEDYRSBEKÆMPELSE .....	30
<b>16. Transport.....</b>	<b>30</b>
VILKÅR.....	30
BESKRIVELSE AF TRANSPORT .....	31
VURDERING AF TRANSPORT.....	31

---

<b>17. Oplag af affald og kemikalier samt bortskaffelse</b> .....	31
<b>VILKÅR TIL OPLAG</b> .....	31
<b>BESKRIVELSE AF OPBEVARING</b> .....	33
<b>VURDERING AF OPBEVARING</b> .....	33
<b>VILKÅR TIL BORTSKAFFELSE</b> .....	33
<b>BESKRIVELSE AF BORTSKAFFELSE</b> .....	33
<b>VURDERING AF BORTSKAFFELSE</b> .....	34
<b>18. Uheld og risici</b> .....	34
<b>VILKÅR FOR UHELD OG RISICI</b> .....	34
<b>BESKRIVELSE AF UHELD OG RISICI</b> .....	34
<b>VURDERING AF UHELD OG RISICI</b> .....	35
<b>19. Nedlukningsplan</b> .....	35
<b>20. Tilsyn, kontrol og egenkontrol</b> .....	36
<b>VILKÅR FOR TILSYN, KONTROL OG EGENKONTROL</b> .....	36
<b>Bilagliste</b> .....	38
KORTBILAG TIL MILJØGODKENDELSEN	
BEREDSKABSPLAN	

### Meddelelse af miljøgodkendelse

Bjarne Bak har den 24. august 2006 søgt om miljøgodkendelse til husdyrbruget på Hedeageren 5.

Aalborg Kommune meddeler hermed miljøgodkendelse til husdyrbruget på Hedeageren 5 ved Bjarne Bak i henhold til jf. § 12 i lov om miljøgodkendelse mv. af husdyrbrug lov nr. 1572 af 20. december 2006 (Husdyrloven). Til ejendommen er tilknyttet husdyrproduktionen Myhern med CHR nr. 97659 og ejendommen er registreret under CVR nr. 19186946. Hedeageren 5 drives sammen med Horsens Østergårde 3, der er beliggende i Rebild Kommune. Hverken produktionen eller anlægget på Horsens Østergårde 3 ændres i forbindelse med den ansøgte udvidelse på Hedeageren 5.

Ud over anlægget på Hedeageren 5, omfatter denne godkendelse samtlige arealer, der drives under samme CVR-nummer på tværs af kommunegrænserne Aalborg- og Rebild Kommune.

Det er Aalborg Kommunes vurdering, at følges miljøgodkendelsens vilkår for lokalisering, indretning og drift af husdyrbruget, vil udvidelsen ikke medføre en væsentlig virkning på miljøet.

Godkendelsen gælder kun for det ansøgte. Der må herefter ikke ske udvidelse eller ændring i husdyrbruget, før ændringen er anmeldt og godkendt af Aalborg Kommune.

Husdyrbruget skal til enhver tid leve op til gældende regler i love og bekendtgørelser – også selv om disse regler eventuelt bliver skærpede i forhold til denne godkendelse.

Med denne godkendelse følger der 8 års retsbeskyttelse på de vilkår, der er nævnt i godkendelsen indtil den 15. oktober 2016.

Aalborg Kommune kan dog tage godkendelsen op til revurdering inden for de 8 år, jf. afsnittet om ”Gyldighed og retsbeskyttelse”.

Godkendelsen skal regelmæssigt og mindst hvert 10. år, tages op til revurdering. Den første regelmæssige vurdering skal dog foretages senest, når der er forløbet 8 år. Det er planlagt at foretage den første revurdering i 2016.

Det skal bemærkes, at Aalborg Kommune altid kan revidere vilkårene i en godkendelse for at forbedre husdyrbrugets kontrol med egen forurening (egenkontrol) eller opnå et mere hensigtsmæssigt tilsyn.

Vilkårene i denne godkendelse skal, hvis ikke andet er anført, være opfyldt fra det tidspunkt, hvor godkendelsen udnyttes.

Der er 2 år til at udnytte godkendelsen, efter den er meddelt.

Herefter gælder, at hvis den meddelte miljøgodkendelse, ikke har været udnyttet, helt eller delvist, i tre på hinanden følgende år, så bortfalder den del af godkendelsen, der ikke har været udnyttet de seneste tre år.

Fravigelser, der skyldes naturlige produktionsudsving, brand, sygdom i besætningen mv., betragtes ikke som kontinuitetsbrud.

Det er kommunens vurdering, at det ansøgte ikke vil påvirke Natura 2000 områder væsentligt, og ej heller vil have negativ indflydelse på planter eller dyr omfattet af bilag IV, artsfredning eller optaget på nationale eller regionale rødlistor på eller umiddelbart op til husdyrbrugets arealer.

### **Offentlighed.**

Udkastet til miljøgodkendelsen har været i 6 ugers høring hos ansøger, konsulent og naboer i området, hvor der ikke er indkommet bemærkninger til projektet.

### **Gyldighed og retsbeskyttelse.**

Husdyrbruget skal til enhver tid leve op til gældende regler i love og bekendtgørelser – også selvom disse regler eventuelt måtte være skærpede i forhold til denne godkendelse.

Miljøgodkendelsen tager udgangspunkt i gældende lov og vejledninger vedrørende husdyrbrug og indeholder vilkår for husdyrbrugets indretning, drift og kontrol. Vilkårene er stillet på baggrund af de oplysninger, der fremgår af ansøgningsmaterialet samt det supplerende materiale, der er fremkommet under sagsbehandlingen.

Miljøgodkendelsen indeholder vilkår samt miljøredegørelse og miljøvurdering. I miljøvurderingen gøres der rede for konsekvenserne af det ansøgte projekt ved vurdering af påvirkningen for omkringboende og miljøet i bred forstand herunder bl.a. grundvand, overfladevand, natur og landskab.

Aalborg Kommune har udarbejdet miljøgodkendelsen med hensyntagen til Regionplanen 2005 udarbejdet af Nordjyllands Amt.

Miljøgodkendelsen giver en retsbeskyttelse i 8 år fra offentliggørelse, dvs. at der er 8 års retsbeskyttelse for nye krav fra tilsynsmyndigheden i denne periode.

Aalborg Kommune kan dog tage godkendelsen op til revurdering inden for de 8 år og om nødvendigt meddele påbud eller forbud, hvis:

- der fremkommer nye oplysninger om forureningens skadelige virkning, forureningen medfører miljømæssige skadevirkninger, der ikke kunne forudses ved godkendelsens meddelelse, eller
- forureningen i øvrigt går ud over det, som blev lagt til grund ved godkendelsens meddelelse.

Det samme er tilfældet, hvis:

- der sker væsentlige ændringer i den bedst tilgængelige teknik, således at der skabes mulighed for en betydelig nedbringelse af emissionerne, uden at det medfører uforholdsmæssigt store omkostninger, eller
- der af hensyn til driftssikkerheden i forbindelse med processen eller aktiviteten er påkrævet, at der anvendes andre teknikker.

Miljøgodkendelsen er fortsat gældende efter retsbeskyttelsesperiodens udløb. Men når der er forløbet mere end 8 år efter, der første gang er meddelt godkendelse, kan tilsynsmyndigheden ændre vilkårene heri ved påbud eller nedlægge forbud imod fortsat drift. (jf. § 41 i husdyrloven)

Miljøgodkendelsen bortfalder, såfremt den ikke er udnyttet inden 2 år fra denne afgørelses meddelelse. Med ”udnyttet” menes, at det ansøgte byggeri er taget i brug, og at der er indsat et dyrehold svarende til opstart af den ansøgte produktion. Den fulde årsproduktion behøver således ikke at være opfyldt 2 år efter meddelelse af miljøgodkendelse.

### **Revurdering af miljøgodkendelsen.**

Husdyrbrugets miljøgodkendelse skal, jf. § 17 i Bekendtgørelse om tilladelse og godkendelse m.v. af husdyrbrug regelmæssigt og mindst hvert 10. år tages op til revurdering. Den første revurdering skal dog foretages senest, når der er forløbet 8 år. Første revurdering er planlagt påbegyndt i 2016.

### **Offentliggørelse.**

Godkendelsen vil blive annonceret i Ugeavisen Svenstrup den 15. oktober 2008.

### **Klagevejledning.**

Godkendelsen kan påklages af ansøger og enhver, der har en individuel og væsentlig interesse i sagens udfald, indenfor 4 ugers frist fra offentliggørelse, dvs. senest den 12. november 2008. Foreninger og organisationer, der har beskyttelse af natur og miljø som hovedformål eller foreninger, hvor klagen har til formål at varetage natur- og miljøbeskyttelse, kan tillige påklage afgørelser.

Klage over godkendelsen skal være skriftlig og indsendes via e-mail [landbrug@aalborg.dk](mailto:landbrug@aalborg.dk) eller til Aalborg Kommune, Teknik- og Miljøforvaltningen, Stigsborg Brygge 5, 9400 Nørresundby. Klagen vil herefter blive videresendt Miljøklagenævnet sammen med det materiale, der er indgået i behandling af sagen.

Denne godkendelse omfatter kun forhold, der reguleres i henhold til miljøbeskyttelsesloven og husdyrloven med tilhørende bekendtgørelser. Øvrige tilladelser efter andre lovgivninger skal indhentes særskilt, f.eks. byggeloven, naturbeskyttelsesloven, brandloven og arbejdsmiljøloven.



Såfremt husdyrbruget ønsker ændringer i miljøgodkendelsen, kan der altid ansøges herom. Der skal altid indsendes en ny ansøgning om miljøgodkendelse ved udvidelser eller ændringer. Kommunen vil herefter vurdere, om de ansøgte planer kan gennemføres indenfor rammerne af denne godkendelse, eller om der skal udarbejdes et tillæg til godkendelsen/udarbejdes en ny godkendelse.

Hvis miljøgodkendelse påklages kan den eksisterende produktion på ejendommen fortsætte, indtil der foreligger en endelig afgørelse om den nye godkendelse.

En klage har ikke opsættende virkning. Udnyttelsen af godkendelsen sker dog på ansøgerens eget ansvar og indebærer ingen indskrænkning i klagemyndighedens ret til at ændre eller ophæve godkendelsen. Klager har opsættende virkning ved revurdering af en miljøgodkendelse med påbud.

Evt. sagsanlæg (domstolsprøvelse) skal være anlagt inden 6 mdr. efter, at afgørelsen er meddelt, eller – hvis påklages – inden 6 mdr. efter, at der foreligger endelig afgørelse, jf. Miljøbeskyttelseslovens § 101.

**Hamid B-Manafi**  
**Miljøsagsbehandler**

## Lovgrundlag

Nyetablering, udvidelser eller ændringer af husdyrbrug er omfattet af Lov om miljøgodkendelse m.v. af husdyrbrug<sup>1</sup>.

Husdyrbrug med slagtesvin over 210 DE – i dette tilfælde 249,6 DE – skal behandles efter denne lovs § 12. Miljøgodkendelsen omfatter både anlæg og arealer drevet under samme CVR. nr.

I 2006 indsendte Bjarne Bak en ansøgning til det nu nedlagte Nordjyllands Amt om denne udvidelse, hvor sagen ikke blev færdigbehandlet af amtet. Sagen blev i forbindelse med strukturreformen overdraget til Aalborg Kommune.

Ifølge overgangsreglerne skal ansøgninger i verserende sager om godkendelse af etablering, udvidelse eller ændring af husdyrbrug efter miljøbeskyttelseslovens § 33, der ikke er færdigbehandlet af kommunebestyrelsen den 1. januar 2007, færdigbehandles efter regler i Lov om miljøgodkendelse m.v. af husdyrbrug.

## Sagsforløb

Bjarne Baks ansøgning om udvidelse af svineproduktionen på Hedeageren 5 blev ikke færdigbehandlet af Nordjyllands Amt, hvorfor den ansøgte udvidelse skal behandles efter reglerne i husdyrloven, som trådte i kraft 1. januar 2007.

På denne baggrund modtog Aalborg Kommune en ny ansøgning via det elektroniske ansøgningssystem den 6. februar 2007. Derfor er sagen beregnet og vurderet efter de nye beregningsmetoder.

## Beskrivelse af husdyrbruget

Bjarne Bak ønsker at udvide sin nuværende svineproduktion på adressen Hedeageren 5 fra 217,8 DE svarende til 4.800 slagtesvin og 5.590 søer med smågrise til 249,6 DE svarende til 8.735 slagtesvin. En udvidelse på 31,8 DE.

Hedeageren 5 drives sammen med ejendommen Horsens Østergårde 3 beliggende i Rebild Kommune med en svineproduktion på 270 DE. Hverken produktionen eller anlægget på Horsens Østergårde 3 ændres i forbindelse med den ansøgte udvidelse på Hedeageren 5. Denne miljøgodkendelse omfatter således anlægget på Hedeageren 5 samt alle de arealer, der drives under samme CVR-nummer, der ligger i både Aalborg- og Rebild Kommune.

I forbindelse med udvidelsen ombygges den eksisterende sostald til slagtesvinestald. Endvidere skal der opføres en gyllebeholder på ca. 3.000 m<sup>3</sup>, som vil blive placeret i tilknytning til ejendommens eksisterende gylleholdere.

Ejendommen er beliggende ca. 3,7 km sydøst for byen Ferslev. Den nærmeste nabo ligger sydvest for ejendommen og indenfor en afstand af ca. 140 meter, mens nærmeste samlet bebyggelse Oppelstrup, er beliggende ca. 2,8 km fra ejendommen.

---

<sup>1</sup> Lov nr. 1572 af 20. december 2006

Husdyrbrugets udbringningsarealer omfatter 273 ejede og forpagtede arealer. Der er endvidere indgået en gødningsaftale med Jacob Knudsen, Fjellerad Bygade 36 svarende til 52,4 DE, der vil blive bragt på 48 ha (aftalearealer). Kommunen har vurderet, at afsætning af husdyrgødningen på aftalearealerne ikke vil medføre en væsentlig påvirkning af miljøet, hvorfor disse arealer kan indgå i denne miljøgodkendelse.

Udbringningsarealerne ligger udenfor oplande til sårbare marine habitatområder og sårbare områder i forhold til fosfor. Derimod ligger arealerne delvis i nitratfølsomt indvindingsopland, hvilket har udløst kravet om reduktion i udvaskning af nitrat til grundvandet, jf. afsnittet om grundvand.

Udvidelsen medfører en *reduktion* i ammoniaktab fra stald og gødningslager på 244 kg N/år (reduceres fra 3.922 kg N/år til 3.678 kg N/år – fra 18 kg N/DE i nudrift til 14,7 kg N/DE i den ansøgte produktion).

Som supplement til den ikke-tekniske beskrivelse kan henvises til den miljøtekniske beskrivelse.

### **Samlet miljøvurdering**

Aalborg Kommune vurderer, at der i den ansøgte produktion anvendes den bedste tilgængelige teknik under hensyntagen til proportionalitetsprincippet. Der er redegjort for dette under de enkelte afsnit i miljøgodkendelsen.

Aalborg Kommune vurderer, at ansøgeren har truffet de nødvendige foranstaltninger til at forbygge og begrænse forureningen fra husdyrbrugets anlæg og arealer. Samt at husdyrbruget kan drives på stedet uden at påvirke omgivelserne på en måde som er uforenelig med hensynet til omgivelserne, såfremt vilkårene i denne godkendelse overholdes.

Da husdyrbrugets arealer ligger i nitratfølsomt indvindingsopland, er der foretaget en udvaskningsberegning, der viser, at der ikke sker en merbelastning af arealerne i forbindelse med den ansøgte udvidelse., jf. afsnittet om grundvand.

## **1. Generelle forhold**

### **Vilkår til godkendelsen**

1. Godkendelsen omfatter samtlige landbrugsmæssige aktiviteter på husdyrbruget Hedeageren 5, herunder alle arealer der er vist på vedlagte kortbilag. Ejendommen tilhører Bjarne Bak.
2. Der skal til enhver tid forefindes et eksemplar af denne miljøgodkendelse på husdyrbruget. De vilkår der vedrører driften, skal være kendt af de ansatte, der er beskæftiget med den pågældende del af driften

3. Godkendelsen bortfalder, såfremt den ikke er udnyttet inden 2 år fra denne afgørelses meddelelse.
4. Bedriften skal underrette tilsynsmyndigheden:
  - a. Når besætningen er nået op på 249,6 dyreenheder svarende til 8.735 slagtesvin
  - b. Besætningens/produktionens størrelse den 15. oktober 2010 (2 år efter godkendelsens dato)
5. Med denne miljøgodkendelse følger 8 års retsbeskyttelse. Dato for retsbeskyttelsens udløb er den 15. oktober 2016. Vilklarene kan dog til enhver tid ændres efter reglerne i Lov om miljøgodkendelse m.v. af husdyrbrug § 40, stk. 2.
6. Husdyrbruget skal placeres, indrettes og drives i overensstemmelse med de oplysninger, der fremgår af ansøgningsmaterialet med de ændringer der fremgår af godkendelsens vilkår.
7. Ændringer i ejerforhold (eller hvem der har ansvar for driften) skal meddeles til kommunen.
8. Enhver ændring i dyreholdet herunder stalde og gødningsopbevaringsanlæg skal godkendes af Aalborg Kommune inden gennemførelsen. Udskiftning af udbringningsarealer skal forud anmeldes til kommunen senest inden planårets start d. 1.august jfr. § 16 i bekendtgørelse om tilladelse og godkendelse m.v. af husdyrbrug.
9. Husdyrbruget skal til enhver tid leve op til gældende regler i love og bekendtgørelser – også selvom disse regler eventuelt måtte være skærpede i forhold til denne godkendelse.

Husdyrbrugets miljøgodkendelse skal, jf. § 17 i Bekendtgørelse om tilladelse og godkendelse mv. af husdyrbrug regelmæssigt og mindst hvert 10. år, tages op til revurdering. Den første regelmæssige vurdering skal dog foretages senest, når der er forløbet 8 år.

## **2. Dyrehold på bedriften**

### **Vilkår til produktionen af slagtesvin**

10. Svinebruget tillades drevet med en produktion på maksimalt 249,6 DE, svarende til 8.735 stk. slagtesvin årligt med en maksimal gennemsnitsvægt på 66 kg. Indgangsvægten er på 30 mens afgangsvægten er på 102 kg.

### **Beskrivelse af slagtesvine-produktion**

Med baggrund i anlæggets placering i forhold til nabobeboelse, tillades ikke afvigelser i ind- og afgangsvægt i produktionen.

Dyreholdet i den ansøgte produktion er vist i nedenstående tabel.

<i>Dyreart</i>	<i>Antal</i>	<i>Indgangsvægt</i>	<i>Udgangsvægt</i>	<i>Dødelighed</i>
Slagtesvin	8.735	30 kg	102 kg	

*Tabel over dyreholdets sammensætning og størrelse*

Der anvendes enzymet fytase i foderet, således at fosfor i foderet udnyttes bedre. Dermed vil der være mindre fosfor i husdyrgødningen. Derudover er foderet optimeret mht. kvælstof, således at der er et lavere kvælstofindhold end normtallene. Endeligt tilsættes der benzoesyre til foderet, for at reducere ammoniakfordampningen. Foderplanen udarbejdes i samarbejde med konsulent og med anvendelse af nyeste viden indenfor svinefodring.

### **Vurdering af slagtesvineproduktion**

Aalborg Kommune vurderer, at de omtalte tiltag omkring fodring og styring af produktionen er BAT i forhold til management.

### **3. Anlægget**

#### **Vilkår til staldinventar- og drift**

11. Drikkevandssystemet skal drives og vedligeholdes således at spild undgås.
12. Påfyldning af vand i forbindelse med brug af sprøjtemidler må ske direkte fra vandforsyningen via en kontraventil, hvis der benyttes en sprøjtecomputer eller et vandur, der automatisk styrer vandmængden ved fyldning af sprøjten. Påfyldning kan også ske fra en separat vandtank hvor der er mindst 20 cm luft mellem vandtilløb og overløb på beholderen. Der må ikke være risiko for afløb til dræn eller vandløb.
13. Gyllen i gyllekanalerne skal udpumpes hver 14 dag.
14. Der etableres overbrusningsanlæg eller højtryksanlæg, hvor staldluften tilføres forstøvet vand i samtlige stalde.

#### **Beskrivelse af staldinventar- og drift**

Der er følgende staldsystemer på husdyrbruget; fuldspaltegulv, drænet gulv med spalter og delvis spaltegulv (25 – 49 % fast gulv). Hovedparten af staldene er indrettet med drænet gulv, eftersom arealerne er mere tørre og dermed er slagtesvinene mere rene end ved delvis spaltegulv. I valg af staldsystemet har der ligeledes været fokus på at reducere risikoen for salmonella og ikke mindst bedre dyrevelfærd. Delvis spaltegulv med min 50 % fast gulv i de eksisterende bygninger, som ikke er omfattet af ombygningsprojektet er således fravalgt af hygiejnemæssige årsager.

I forbindelse med ombygning af sostalden til slagtesvinestald, bliver én stald indrettet med delvis spaltegulv, 50-75 % fastgulv - med et ammoniaktab på 8 %.

### **Vurdering af staldinventar- og drift**

Til slagtesvin skal der jf. § 4 i Lov om indendørs hold af smågrise avls- og slagtesvin op-sættes overbrusning eller andre lignende foranstaltninger, der giver dyrene mulighed for køling.

Udpumpning af gylle fra gyllekanalerne kan i korte perioder have en væsentlig betydning for lugtgener og ammoniaktab fra stalden, hvorfor udpumpningshyppigheden bør begræn-ses, jf. pkt. 14.

Det vurderes, at en tømningshyppighed på 14 dage tilgodeser både ammoniakfordampnin-gen og lugtgenerne. Desuden vil flueæg ikke kunne nå at klække inden kanalerne tømmes.

Overbrusningsanlægget giver svinene mulighed for at blive afkølet og sænker temperaturen i stalden. En lav temperatur i gyllen giver en relativ lavere ammoniakfordampning og lugt.

### **Vilkår til ventilation**

15. Ventilatorer skal renholdes efter behov – mindst én gang om året. jf. logbog
16. Anlægget skal have serviceeftersyn jf. anlæggets vejledning om service logbog
17. Ved driftsstop skal skaden udbedres og systemet skal hurtigst muligt være i drift. Evt. tilkaldes service.

### **Beskrivelse af ventilation**

Der etableres et frekvensstyret undertryksventilationsanlæg. Anlægget er i drift 24 timer i døgnet. Der er egenkontrol vedr. rengøring af ventilationsanlægget, afprøvning/kontrol af alarmanlæg, kontrol af temperatur- og fugtighedsmålere samt generel vedligeholdelse og kontrol af ventilationsanlægget efter fabrikkens anvisninger.

Der er ikke problemer med lugt i forhold til naboer.

### **Vurdering af ventilation**

Ventilation i staldene er undertryksventilation. Undertryksventilation giver et bedre luft-skifte end f.eks. ligetryksventilation og dermed er der et bedre klima for slagtesvinene. Når der er et godt indeklima i staldene undgår man halebid m.m., idet slagtesvinene har tendens til at bide hinanden i hale og ører, når der er dårligt indeklima. Desuden er ligetryksventila-tion mere belastende for bygningerne end undertryksventilation, idet fugtigheden er højere ved ligetryksventilation.

Energiforbruget ved undertryksventilation er desuden mindre end ved ligetryksventilation. Undertryksventilation er således valgt af hensyn til dyrevelfærd, bygningernes holdbarhed og energiforbrug.

Med baggrund i ovenstående og den omstændighed, at der ikke er problemer med lugt, vurderer Aalborg kommune at almindelig rengøring og serviceeftersyn er tilstrækkeligt til at sikre minimal påvirkning af omgivelserne. Vilkårene svarer til de generelle krav, der er gældende i forhold til ventilationsanlæg (for at beskytte svinene mod at lide overlast i tilfælde af ventilationssvigt).

Valg og anvendelse af ventilationsanlægget vurderes at være BAT, da valget tager udgangspunkt i dyrevelfærd, bygningskonstruktion samt energiforbrug (der anvendes minimumsventilation i perioder, hvor der ikke er behov for ret stor ventilation og fordi der er regelmæssig tilsyn og rengøring af anlægget).

### **Vilkår til rengøring af staldanlæg**

18. Der skal til stadighed tilstræbes en god staldhygiejne, herunder sikres at stier og båse holdes tørre, samt at staldene og fodringsanlæg holdes rene.

### **Beskrivelse af rengøring af staldanlæg**

Ved vask af stalde anvendes iblødsætningsanlæg, hvorefter staldene vaskes med højtryksrensere med koldt vand. Rengøringsvand fra stald og vaskeplads ledes til gyllebeholder. Der er følgende egenkontrol vedr. rengøring:

- udmugning i stalde for at minimere ammoniakfordampningen
- vask og fejning af gange for at sikre højt hygiejneniveau og minimere støvgener
- periodevis rengøring af svinestier for at minimere støvgener

Husdyrbrugets vandforbrug er beregnet ud fra normværdier. Inden udvidelsen er vandforbruget på omkring 4.600 m<sup>3</sup> og efter udvidelsen vil det stige til omkring 4.900 m<sup>3</sup>.

Normtal for det private vandforbrug er 170 m<sup>3</sup>.

Vandforbruget tjekkes og dagligt tilsyn af vandkopper for lækager er en del af bedriftens egenkontrol.

På ejendommen minimeres vandforbruget ved:

- Eftersyn af vandkopper
- Få drikkeventiler uden opsamling af spildvand
- Der anvendes iblødsætningsanlæg inden vask

Landbrugsmaskinerne vil ikke blive vasket på adressen Hedeageren 5, eftersom markerne til denne ejendom vil blive drevet fra Bjarne Baks anden ejendom på Horsens Østergårde 3.

### **Vurdering af rengøring af staldanlæg**

Rengøringsmetoden vurderes at være BAT, idet den sker med minimal vand- og energiforbrug. Aalborg Kommune vurderer at rengøringen er tilstrækkeligt til at opretholde god hygiejne og sikre minimal påvirkning af omgivelserne.

### **Vilkår for gylleholdere og håndtering af gylle**

19. Håndtering af gylle skal foregå under opsyn, således at spild undgås.

20. Åbne gyllebeholdere skal have dykket indløb, der er sikret mod tilbageløb.
21. Der skal føres logbog min. 1 gang pr. måned over flydelagets tilstand og tæthed.
22. Påfyldning af gyllevogn ved gyllebeholderen skal ske vha. pumpeystem, som er påmonteret gyllevognen.
23. Pumpetårnet skal være sikret mod utilsigtet tømning af gyllevognen.
24. Eksisterende gyllebeholdere skal have en tæt overdækning, f.eks. i form af et naturligt flydelag, eller anden overdækning på beholderen.
25. Den nye gyllebeholder skal have fast overdækning i form af telt, flydedug eller betonlåg.
26. Påfyldningspladsen skal rengøres for spild af flydende husdyrgødning umiddelbart efter periode med daglig påfyldning af gylle er afsluttet og derudover efter enhver aktivitet med risiko for spild af flydende husdyrgødning.
27. Umiddelbart efter omrøring og udkørsel af gylle fra gyllebeholderen skal gyllebeholderen tilføres snittet halm, således gylleoverfladen er dækket af et betydeligt lag halm indtil flydelaget gendannes efter 1-2 uger. Skader på den faste overdækning skal repareres, således at overdækningen altid er helt tæt.
28. Ved håndtering af gylle gennem ikke-faste installationer, der ikke lever op til § 19 i husdyrgødningsbekendtgørelsen, skal dette foretages under konstant opsyn, således at evt. brud straks opdages, og pumpningen i så fald kan afbrydes.
29. Såfremt der ved en eller flere af gyllebeholderne etableres fast pumpeudstyr, skal elinstallationen indrettes, så at pumpen ikke kan startes utilsigtet.
30. Hvis der monteres fjernbetjent pumpeudstyr på en eller flere af gyllebeholderne, skal der være monteret en anordning, der sikrer at pumpen slår fra automatisk, når der er pumpet hvad der svarer til indholdet af en gyllevogn. Der kan alternativt etableres en anordning, som sikrer, at pumpen kun kan startes, når der står en gyllevogn under udløbet.
31. Der skal altid være en opbevaringskapacitet for fast og flydende husdyrgødning på mindst 9 måneder på husdyrbruget.

### **Beskrivelse af gyllebeholdere samt håndtering**

På ejendommen er der to eksisterende gyllebeholdere og den nye beholder på 3000 m<sup>3</sup> vil blive placeret i tilknytning til de øvrige beholdere. Den nye beholder bliver placeret i en afstand af 30 meter fra naboskellet (markskelet).



Opbevaringskapaciteten er angivet til 7.100 m<sup>3</sup>. Efter udvidelsen vil drikkevandsspild og rengøringsvand udgøre i alt 900 m<sup>3</sup> mens den årlige gyllemængde ud fra normal vil udgøre 4.280 m<sup>3</sup>.

Der er tale om:

- stabile beholdere, der kan modstå mekaniske, termiske og kemiske påvirkninger,
- lageret tømmes hvert år og inspiceres visuelt,
- beholderens bund og vægge er tætte,
- der ingen spjæld er, men alt overpumpes via neddykket rør,
- gyllen omrøres kun umiddelbart før tømning,
- eksisterende beholdere er overdækkede med naturligt flydelag (sikres ved at tilsætte halm efter hver tømning) og der føres logbog over flydelaget, og
- den nye beholder forsynes med fastoverdækning.

Nærmeste naboejendom er beliggende ca. 140 m vest for ejendommen. Anlægget er placeret ca. 3 km nord for Lindenberg Å og ca. 2 km. fra det nærmeste vandløb. Terrænet omkring gyllebeholderne er forholdsvis fladt.

Til- og frakørsel til gyllebeholderne sker via ejendommens private vej.

Der opbevares eller anvendes ikke husdyrgødning fra andre ejendomme og der modtages ikke slam eller andet affaldsprodukt til udspreddning.

### **Vurdering af gyllebeholdere samt håndtering**

For at forhindre spild og forurening af jord og grundvand stilles der krav om at påfyldning af gyllevogn sker gennem et lukket system sikret mod overløb. Endvidere er der krav om, at der ikke må kunne ske utilsigtet tømning af gyllevognen gennem pumpetårnet. Hertil kommer at håndtering af gylle foregår under opsyn.

Der er opbevaringskapacitet på ejendommen svarende til 19 måneders produktion jf. Husdyrbekendtgørelsen. Det vurderes, således at der er tilstrækkelig kapacitet til at sikre at udbringning af gyllen kan ske når dette er bedst muligt i forhold til frosne og våde jorder. Ud fra beskrivelsen for gyllebeholderne og ordningen om 10-års beholderkontrol vurderes det, at der er anvendt BAT med hensyn til gødningsopbevaring, jf. referencedokumentet for bedste tilgængelige teknikker der vedrører intensiv fjerkræ- og svineproduktion (BREF).

### **Vilkår til udbringning af husdyrgødning**

32. Husdyrgødning må ikke udbringes på lørdage samt søn- og helligdage på arealer, der ligger nærmere end 200 m fra byzone, sommerhusområder samt områder i landzone der ved lokalplan er udlagt til boligformål.
33. Udbringning af flydende husdyrgødning må kun ske med slangeudlægning, nedfældning eller lignende.

34. Udbringning af flydende husdyrgødning på græsmarker eller sort jord samt på arealer, der ligger inden for 1000 meter fra de i § 7 i husdyrlovens udpegede naturtyper, skal ske ved nedfældning, jf. vedlagte kortbilag.
35. Ved udbringning af husdyrgødning på ubevoksede arealer skal det nedbringes hurtigst muligt og inden 6 timer.
36. Ændringer i udbringningsarealer, som ikke er omfattet i denne miljøgodkendelse, skal anmeldes kommunen.

### Beskrivelse af udbringning

I bilagslisten forefindes oversigtskort over de udbringningsarealer der indgår i ansøgningen, herunder ejede og forpagtede arealer samt tredjemands udbringningsarealer.

Projektets samtlige udbringningsarealer er på i alt 321 ha fordelt på 273 eget og lejet areal mens resterende 48 ha er aftalearealer.

Gyllen køres typisk ud med 25m<sup>3</sup> gyllevogn og nedfældes i sort jord. På vinterafgrøder benyttes slæbeslanger og ikke nedfælder. Nedfældningen kan forårsage køreskader på afgrøderne og dermed mindre udbytte - i sidste ende en mindre N-optagelse i afgrøder og en større udvaskning.

Der vil forekomme ammoniakfordampning og lugtgener fra marker, hvorpå der er udbragt gylle. Omfanget afhænger af vejrforhold (temperatur, vindforhold og evt. nedbør). Gyllen køres ud på veletablerede afgrøder, hvorfor ammoniakfordampningen og lugtgenerne minimeres pga. hurtigere optagelse i planterne.

Der køres aldrig på vandmættet, oversvømmet, frossen eller snedækket areal. Der er ingen stærkt hældende arealer og der holdes som minimum 2 m bræmmer til vandløbene. Gylleudbringning sker normalt kun på hverdage.

Der udarbejdes hvert år en mark- og gødningsplan, hvorved det sikres at mængden af gødning tilpasses afgrødens forventede behov. I planen tages der bl.a. hensyn til jordbundstype, sædskifte, vanding, planternes udbytte og kvælstofudnyttelsen.

### Vurdering af udbringning

Vilkårene følger Husdyrgødningsbekendtgørelsen.

De arealer, der ligger tættest på byzone, grænser lige op til byzonegrænsen for Kongerslev by.

Når der udbringes husdyrgødning og suppleres op til Plantedirektoratets norm med handelsgødning, er der forbrugt 15-20 % mindre kvælstof end økonomisk optimal mængde. Dette medfører et kraftigt incitament til optimal håndtering af husdyrgødningen. På denne baggrund vil der blive søgt på den mest optimale form for udbringningsteknik, placering i sædskiftet og benytte de mest optimale vejrforhold, således fordampningen af ammoniak reduceres mest mulig og udnyttelsen af næringsstoffer bliver størst mulig. Ligeledes vil

stigende afgrødepriser flytte afgrødernes økonomisk optimale kvælstofniveau højere op, og dermed kræve bedre udnyttelse af husdyrgødning på bedriftens arealer.

Kommunen vurderer at der er anvendt BAT mht. udbringning af husdyrgødning og at udbringning af husdyrgødning på udbringningsarealerne kan med de opstillede vilkår ske uden væsentlige gener for omkringboende

#### **4. Miljøteknologi**

##### **Vilkår til foder**

37. Der skal foreligge dokumentation for, at der ved fodring af slagtesvinene er anvendt 10 gram benzosyre/FE og højst 154,5 gram råprotein/FE (foderforbruget er på 190 FE/slagtesvin). Dokumentationen skal dække mindst en sammenhængende periode på 12 måneder og skal være i form af effektivitetskontrol eller lignende.

##### **Beskrivelse af fodervalg**

Der anvendes enzymet fytase i foderet, således at fosfor i foderet udnyttes bedre. Dermed vil der være mindre fosfor i husdyrgødningen. Derudover er foderet optimeret mht. kvælstof, således at der er et lavere kvælstofindhold end normtallene. Endeligt tilsættes der benzosyre til foderet for at reducere ammoniakfordampningen. Foderplanen udarbejdes i samarbejde med en landbrugskonsulent og med anvendelse af nyeste viden indenfor svinefodring.

Der anvendes omkring 1.600 ton foder om året, som bliver opbevaret i lukkede siloer.

##### **Vurdering af fodervalg**

Da fodersammensætningen er optimeret af svineproduktionskonsulent, vurderes næringsindholdet i foderet at være styret.

Reduktion af råproteinindhold af foderet vil sænke husdyrbrugets ammoniakniveau. Med det valgte 154,5 gram råprotein per FEsv suppleret med anvendelse af benzosyre (10 gram pr. FE) og til sidst fast overdækning af den nye gylletank, vil projektet overholde det overordnede ammoniakkrav.

Med hensyn til foderopbevaring, anvendes der gastæt silo, således at der ikke bliver brugt energi til tørring af korn.

På baggrund af ovenstående, vurderes fodervalget til at være BAT.

#### **5. Ammoniakfordampning fra staldanlæg**

##### **Vilkår til ammoniakfordampning fra staldanlæg**

38. Ny slagtesvinestald skal indrettes med delvist spaltegulv med 50-75 % fastgulv.

39. Når der skal foretages ombygning/renovering af eksisterende staldbygninger, så skal de udføres efter retningslinierne til BAT-byggeblad.
40. Renovering af eksisterende bygninger skal foretages efter ophør af retsbeskyttelsesperioden og i forbindelse med revurdering af denne miljøgodkendelse.

### **Beskrivelse af ammoniakfordampning fra staldanlæg**

Ansøger sørger for at overfladen på spalterne i svinestaldene er så tørre som muligt, hvilket er med til at reducere ammoniakfordampningen og lugtgenerne fra ejendommen.

Den ansøgte udvidelse af dyreholdet er omfattet af det generelle krav om reduktion af ammoniaktab med 15 %. Af beregningerne i IT-ansøgningen fremgår, at kravet er opfyldt.

Projektet medfører en samlet ammoniakfordampning fra anlægget på 3.678 kg N/År, hvilken er en reduktion på 244 kg N/år i forhold til anlæggets nuværende ammoniakemission på 3.922 kg N/år.

### **Vurdering af ammoniakfordampning fra staldanlæg**

Ejendommens eksisterende sostald ombygges til et staldsystem med et ammoniaktab på 8%, hvorfor det vurderes, at der er anvendt BAT i staldanlægget med relation til ammoniakfordampningen.

Anlægget ligger mere end 1.000 meter fra § 7 naturområder og er derfor ikke omfattet af reglerne om bufferzone I og II i forhold til ammoniak.

### **Vurdering af påvirkning af naturarealer i forhold til habitatdirektivet**

Den korteste afstand til nærmeste Natura 2000-område er ca. 1,5 km, og dermed vil udvidelsen – på baggrund af reduktion i ammoniakemissionen – ikke give anledning til merbelastning af området.

Projektet vurderes ikke at ville beskadige eller ødelægge yngle- eller rasteområder for dyrearter på habitatdirektivets bilag IVa eller ødelægge plantearter på bilag IVb.

## **6. Lugt**

### **Vilkår til lugt fra dyreholdet**

41. Staldventilatorer skal renholdes efter behov – mindst én gang om året.
42. Ventilationsanlægget skal have serviceeftersyn jf. anlæggets vejledning om service.
43. Ved driftsstop skal skaden udbedres og systemet skal hurtigst muligt være i drift. Evt. tilkaldes service.
44. Der skal til stadighed tilstræbes en god staldhygiejne, herunder sikres at stier og båse holdes tørre, samt at staldene og fodringsanlæg holdes rene. Der rengøres i og

omkring siloerne og bygninger jævnligt med henblik på at minimere risikoen for lugt og for at der ikke skal opstå uhygiejniske forhold.

45. Bedriften skal for egen regning dokumentere, at lugtvilkår overholdes, hvis tilsynsmyndigheden finder generne væsentlige. Dokumentation for overholdelse af lugtkravene kan være i form af en OML-beregning eller lugt-måling. Inden dokumentationsprogrammet iværksættes, skal det godkendes af tilsynsmyndigheden.
46. Kravet om dokumentation af lugtforholdene kan højst fremsættes en gang årligt, med mindre den seneste kontrol viser, at lugtemissionen ikke kan overholdes.
47. Lugtmåling skal udføres af et firma der kan godkendes af tilsynsmyndigheden.
48. Viser lugtmålinger/beregninger, at emissionen ikke er overholdt, skal der efter nærmere aftale med tilsynsmyndigheden foretages afhjælpende foranstaltninger.

### Beskrivelse af lugt fra dyrehold

	Beregnet geneafstand	Aktuel afstand	Genekriterie overholdt?
Enkelt bolig/erhverv	188 m	188 m	Ja
Samlet bebyggelse	497 m	2.800 m	Ja
Byzone, sommerhusområde	657 m	3.700 m	Ja

Dyreholdets lugtafgivelse er beregnet med ny beregningsmetode.

Oversigtskort med angivelse af afstand til nærmeste nabo kan ses af vedlagte kortbilag.

### Vurdering af lugt fra dyrehold

Lugtberegningerne viser, at der ikke er problemer med lugt. Beregningerne forudsætter, at der er god staldhygiejne samt at ventilationsanlægget rengøres og efterses jf. afsnittene om rengøring og ventilation.

Det vurderes, at de stillede vilkår sikrer, at staldhygiejne og staldventilation ikke giver anledning til at lugten fra husdyrbruget er anderledes/værre end hvad der normalt forekommer fra denne type husdyrbrug.

Med baggrund i, at driften eventuelt alligevel medfører flere lugtgener end forudsat ved udarbejdelse af denne godkendelse, er der mulighed for senere hen at stille skærpede vilkår for driften til at minimere lugtgenerne.

Ventilationsanlægget kontrolleres og rengøres jævnligt og ved driftsforstyrrelser er der alarm ved svigt i ventilationssystemet. Dette vurderes at være BAT.

## 7. Spildevand og overfladevand

### Vilkår

49. Afløb fra stalde og anlæg (gyllekanaler, opsamlingsbeholder og lignende gyllesystem) skal føres gennem tætte og lukkede ledninger til beholdere for flydende husdyrgødning.
50. Nedsivning af overfladevand skal ske til særskilt nedsivningsanlæg.
51. Vaskevand fra rensning af staldene, skal opsamles i beholder og må herefter anvendes i overensstemmelse med bestemmelserne for spildevand i husdyrgødningsbekendtgørelsen. Opsamlingsbeholderen skal have en kapacitet svarende til mindst en afvaskning af staldene.
52. Al vask af maskiner, redskaber samt grisetransportvogn og sprøjte skal foregå på vaskepladsen på ejendommen Horsens Østergårde 3. Udbringning skal ske jf. *Husdyrgødningsbekendtgørelsens* regler for udbringning af husdyrgødning.
53. Påfyldning af sprøjtemateriel skal foregå på vaskeplads med støbt bund med afløb til opsamlingsbeholder.
54. Sanitært spildevand fra velfærdsrum må ikke ledes til gyllebeholder men skal ledes til særskilt spildevandsanlæg. Spildevandsanlægget skal være godkendt af Aalborg Kommune.

### Beskrivelse af spildevand og overfladevand

Spildevandet fra driftsbygningerne består af rengøringsvand og drikkevandspild, som ledes til gyllebeholder. Der vil efter udvidelse være omkring 900 m<sup>3</sup> spildevand.

Over det meste af ejendommen er der diffusnedsivning af regnvand. Tag og overfladevand ledes ud på markarealer, hvorefter det nedsiver.

Der er ingen egentlig vaskeplads på ejendommen, hvorfor vask af maskiner, redskaber samt grisetransportvogn og sprøjte foregår på vaskepladsen på ejendommen Horsens Østergårde 3.

Oversigtskort med angivelse af afløbsforhold for ejendommen fremgår af bilaget til beredskabsplanen.

### Vurdering

Det vurderes, at spildevand og regnvand bortledes på en miljømæssig forsvarlig måde

## 8. Støjkilder

## Vilkår for støjklider

55. Virksomhedens bidrag til støjbelastningen i omgivelserne må ikke overstige følgende værdier målt ved nabobeboelser eller deres opholdsarealer:

<i>Områdetype</i>	<i>Mandag-fredag kl. 7-18 Lørdag kl. 7-14</i>	<i>Mandag-fredag kl. 18-22 Lørdag kl. 14-22 Søn- og helligdag kl. 7-22</i>	<i>Alle dage kl. 22-7</i>	<i>Alle dage kl. 22-7</i>
	<i>Gennemsnitlig værdi over referencetidsrummet</i>	<i>Gennemsnitlig værdi over referencetidsrummet</i>	<i>Gennemsnitlig værdi over referencetidsrummet</i>	<i>Maksimal værdi</i>
<i>Boligområde for åbne og lav boligbebyggelse</i>	<i>45 dB(A)</i>	<i>40 dB(A)</i>	<i>35 dB(A)</i>	<i>50 dB(A) Vejl.: 35 dB</i>
<i>Det åbne land (inkl. landsbyer og landbrugsarealer)</i>	<i>55 dB(A)</i>	<i>45 dB(A)</i>	<i>40 dB(A)</i>	<i>55 dB(A) Vejl.: 40</i>

*Tabel - Vejledning om ekstern støj fra virksomheder. Miljøstyrelsens vejledning nr. 5 af november 1984*

56. Støjbidraget (bortset fra maksimalværdien) måles som det ækvivalente, konstante, korrigerede støjniveau i dB(A) (ref. 20 µPa).
57. Virksomheden skal, for egen regning, dokumentere, at støjvilkår overholdes, hvis tilsynsmyndigheden finder generne væsentlige. Dokumentation for overholdelse af støjkraevne kan være i form af målinger i ejendommens omgivelser (under fuld drift) eller kildestyrkemålinger ved de enkelte støjklider kombineret med beregninger efter den fælles nordiske beregningsmodel for industristøj.
58. Støjmålinger skal udføres som beskrevet i Miljøstyrelsens til enhver tid gældende støjberegningsvejledning og foretages i punkter som forinden aftales med tilsynsmyndigheden.
59. Støjmåling skal udføres af et akkrediteret firma.

### Beskrivelse af støj

De væsentlige støjklider på bedriften er ventilationsanlæg. Derudover kan der forekomme støj i perioder med markarbejde.

Ventilationsanlægget er konstant i drift.

Fra transporterne er der støjgener fra læsning af biler og fra til- og frakørslen. Al transport dvs. foderlevering og dyretransporter foregår fortrinsvis i dagtimerne.

Traktorkørsel, herunder kørsel i forbindelse med såning, høst og anden markpleje, foregår hovedsaglig i dagtimerne, og vil være sæsonbestemt.

### **Vurdering af støj**

Ventilationsanlægget optimeres afhængig af hvor meget ventilation, der er behov for.

Hvis der alligevel konstateres støjgener i forbindelse med husdyrbruget, er der mulighed for at stille krav om undersøgelse af dette.

## **9. Støv**

### **Vilkår**

60. Driften må ikke medføre støvgener udenfor husdyrbrugets arealer.
61. Fodersiloer skal indrettes således at støvgener i forbindelse med indblæsning af foder undgås, f.eks. med melcykloner eller anden støvbegrænsende foranstaltning.

### **Beskrivelse af støv**

Støv ved markdriften må påregnes.

Staldene og ventilationen renholdes for at minimerer mængden af støv både i og udenfor stalden. Der anvendes vådfoder. Foderhåndteringen sker primært i lukkede systemer og støv minimeres.

Der er ingen kendte støvgener fra ejendommens dyrehold.

### **Vurdering af støv**

Foderhåndteringen sker primært i lukkede systemer og støv minimeres.

Der kan lejlighedsvis forekomme støvgener som følge af markdriften. Det vurderes ikke at være nødvendigt at stille vilkår om disse gener.

## **10. Lys**

### **Vilkår**

62. Mellem solnedgang og solopgang skal porte holdes lukkede og andre staldåbninger afskærmes for at reducere lysgenerne for omboende, såfremt lyset er tændt. Portene kan dog åbnes kortvarigt ved ind- og udkørsel.
63. Der skal forefindes bevægelsessensorer på udendørsarealer, således at den udenørs belysning kun er aktiv når der er nødvendigt.
64. Inden 5 år skal samtlige lyskilder i stalden være energibesparende.



**Beskrivelse af lys**

Med hensyn til fodring, er der installeret automatisk styret system, således at belysningen kun sker i forbindelse med fodring

Alle stalde oplyses med lysstofrør. Der er lys ved udleverings-faciliteterne, ved port på maskinhus og på gårdspladsen. Lyset er slukket om natten og er tændt i tidsrummet 7-16. Lyset er placeret således, at det ikke er til gene for nabo. Der er valgt energisparepære med henblik på reduktion af el-forbruget.

**Vurdering af lys**

På baggrund af vilkåret om afskærmning af staldåbninger og den omstændighed, at der er ca. 140 meter fra nærmeste hjørne af staldbygninger til nabobeboelsen på Hedeageren 10, forventes belysningen ikke at kunne medføre væsentlige gener.

Anvendelse af energibesparende lyskilder samt sensorstyring, vurderes at være bedste tilgængelige teknik i forbindelse med nedsættelse af energiforbruget på husdyrbruget.

**11. Management**

Bedriften bliver drevet efter de principper der er opstillet i begrebet ”godt landmandskab”. Begrebet ”godt landmandskab” indeholder en målsætning om inddragelse af principperne for integreret produktion. Hensynet til de mere bløde værdier bliver derved en integreret del af planlægningsprocessen. De bløde værdier er i denne sammenhæng defineret som etisk betingede hensyn, herunder hensyn til medarbejdere, naboerne til bedriften, forbrugerne samt til husdyrvelfærd, naturen, landskabet og miljøet. Ved anvendelse af denne helhedsorienterede managementform forventes kravene fra det omgivende samfund at blive efterlevet, sideløbende med de økonomiske krav.

BAT inden for management/godt landmandskab er i BREF (referencedokument for bedste tilgængelige teknikker, der vedrører intensiv fjerkræ- og svineproduktion) defineret på en række områder. På bedriften er der taget følgende forholdsregler:

- Der føres journal over spredning af uorganisk gødning og husdyrgødning på markerne i form af mark- og gødningsplan,
- Der udarbejdes hvert år en mark- og gødningsplan, hvorved det sikres at mængden af gødning tilpasses afgrødens forventede behov. I planen tages der bl.a. hensyn til jordbundstype, sædskifte, vanding, planternes udbytte og kvælstofudnyttelsen. Planen bruges endvidere til planlægning af kommende sæsons spredning.

I bedriftens driftsregnskab registreres forbrug af energi, indkøbt foder, pesticider og handelsgødning.

Medarbejdere er orienteret om, at ejendommen er miljøgodkendt, og hvilket ansvar der dermed følger, dvs.:

- Der er lavet beredskabsplan, så forholdsregler i forbindelse med uheld med kemikalier og gylle, brand mv. er beskrevet, og
- Der foretages daglige tjek og løbende service på anlæggene efter behov.

### **Valg/fravalg af teknologi**

Der installeres ikke forsøringsanlæg idet der er tale om eksisterende staldanlæg, hvor der ikke er sikkerhed for at betonen i gyllekanalerne har en god holdbarhed overfor syrepåvirkningen. Samtidig er energiforbruget ved drift af et forsøringsanlæg opgjort til min. 20.000 kWh, hvilket vurderes ikke at være proportionalt i forhold til miljøgevinsten. Erfaringer med forsøringsanlæg fra andre ejendomme har vist at der er en risiko for forværring af lugtgener. Forsøringsanlæg fravælges blandt andet for at undgå en forværring af lugtgener for naboer.

Med relation til økonomien, vil etablering af gylleforsuring i de eksisterende stalde koste omkring 1,2 mio. kr. i anlægsudgifter. Herefter vil det koste 7,50 kr./produceret slagtesvin i driftsomkostninger. Hvis man regner med at anlægsomkostningerne afskrives over 10 år, vil det betyde en årlig omkostning på omkring 50 kr./produceret slagtesvin til afskrivning og forrentning af anlægsomkostningerne. I alt vil det betyde omkring 57 kr. pr. produceret slagtesvin. Dækningsbidraget pr. produceret slagtesvin er normalt omkring 110,- kr. Meromkostning ved etablering og drift af gylleforsøringsanlæg vil være over halvdelen af dækningsbidraget (52 %).

Med baggrund i ovennævnte og det forhold, at der sker en reduktion af ammoniakemissionen, som konsekvens af det valgte tiltag såsom staldsystem og fodringsteknik, er gylleforsuring fravalgt.

### **Alternative løsningsmuligheder**

Alternativt kunne man have indrettet alle staldene med delvis spaltegulv, men dette er fravalgt, da ved drænet gulv er arealerne mere tørre og dermed er slagtesvinene mere rene end ved delvis spaltegulv. Derudover er der ved valget af drænet gulv være fokus på at undgå salmonella og for bedre dyrevelfærd.

På baggrund af ovenstående vurderes det, at ansøger bruger BAT indenfor management.

### **0-alternativet**

0-alternativet er lig med den eksisterende produktion. En statisk tilstand er oftest ikke et udtryk for noget positivt, da der er ensbetydende med at hjulene er gået i stå. Dette er også tilfældet i landbruget. Det er derfor uundgåeligt, at landbruget hele tiden ændres i takt med omgivelserne.

I alle virksomheder er der løbende krav til at tilpasse og optimere driften efter markedsforholdene. Inden for landbrugerhvervet er det en realitet, at landmanden står over for faldende afregningspriser i forhold til inflationen samtidigt med, at omkostningerne stiger. Der skal således produceres et stadig stigende antal enheder for at overleve økonomisk. Derfor må produktionen løbende optimeres og udvides.

Hvis produktionen ikke optimeres, smuldrer det økonomiske grundlag for virksomheden. Et konstant produktionsniveau er reelt en begyndende afvikling af produktionen med de personlige, samfundsmæssige og landskabelige konsekvenser, det giver.

## 12. Udbringningsarealer

Al anvendelse i markdriften af spildevandsslam, bioaske og øvrigt affald til jordbrugsformål, jordforbedrende midler samt øvrige produkter med indhold af kvælstof og fosfor skal årligt oplyses og dokumenteres overfor tilsynsmyndigheden.

### Vilkår til Nitratudvaskning

65. Der må maksimalt udbringes husdyrgødning på bedriftens arealer svarende til 249,6 DE per planår (1/8-31/7), og således at der på bedriftens arealer ikke udbringes mere end 1,4 DE/ha. Der må ikke tilføres bedriftens arealer anden organisk nitratholdigt gødning som f.eks. affald.
66. Der skal ved tilsyn foreligge dokumentation herfor for de seneste 5 år f.eks. i form af kopier af de indsendte gødningsregnskaber eller ansøgninger vedrørende enkeltbetalingsordningen.

### Beskrivelse af nitratudvaskning

#### Overfladevand

Projektet omfatter ikke arealer beliggende i sårbare marine habitatområder eller inden for nitratklasse 1, 2 eller 3. Der forventes en reduktion af kvælstof fra rodzone på over 50%, hvorfor der kan udbringes husdyrgødning efter de generelle regler.

#### Grundvand

Ca. 185 ha af projektets udbringningsarealer er beliggende i områder med særlige drikkevandsinteresser, og heraf ligger ca. 137 ha desuden i nitratfølsomt indvindingsområde, men uden for almene vandværkers indvindingsopland, jf. vedlagte kortbilag.

Beregningen for nitratudvaskningen viser en belastning på 81 mg nitrat/liter i både før- og eftersituationen.

### Vurdering af nitratudvaskning

Der har ikke været behov for at foretage kvælstofudvaskning til overfladevand, eftersom projektets udbringningsarealer er beliggende udenfor oplande til sårbare marine habitatområder. Til gengæld ligger hovedparten af udbringningsarealerne i nitratfølsomme indvindingsområder.

Ifølge ”Vejledning om tilladelse og miljøgodkendelse m.v. af husdyrbrug” kan der, hvis bedriftens udbringningsarealer ligger inden for et nitratfølsomt indvindingsområde ikke tillades nogen merbelastning, hvis udvaskningen fra rodzonen overstiger 50 mg nitrat pr. liter i eftersituationen. Hvis arealet ikke er en del af bedriften i før-situationen, skal kravet på 50 mg nitrat pr. liter overholdes.

Beregningerne viser, at der ved anvendelse af sædskifte, som referencesædskifte for alle samtlige marker, sker der ikke en merbelastning af arealerne med nitrat, hvilket må vurderes som værende bedst anvendeligt teknik under de givne forhold.

### Beskrivelse af fosfor

Der er ingen udspretningsarealer i oplande til fosforfølsomme områder med opland til Natura 2000 områder. På denne baggrund har det ikke været nødvendigt at stille vilkår i denne sammenhæng.

## 13. Naturbeskyttelse

Udvidelsen medfører ikke en øget ammoniakemission fra anlægget, og dermed er der ikke risiko for en øget tilførsel af kvælstof til beskyttede naturarealer omkring punktkilden. Herefter er det vurderet, at reduktion i ammoniakemissionen i forhold til beskyttet natur, som ikke er omfattet af § 7-natur, ikke giver anledning til at stille særlige vilkår med relation til punktkilden.

Der er overlap mellem udbringningsarealerne og den vejledende registrering for beskyttet natur (eng). Hovedparten af disse arealer er beliggende i Rebild Kommune bortset fra en del af mark nr. 23, som ligger langs Lindenberg Å på sydsiden af åen (matr. nre. 7k og 6f Håls By, Gunderup), jf. det med rødt skraveret areal på vedlagte kortbilag. På denne baggrund er det aftalt med Rebild Kommune, at denne laver en samlet vurdering af hele mark nr. 23.

### Rebild Kommunes vurdering af arealerne

*"Kommunen har vurderet den i ansøgningen oplyste arealanvendelse i forhold til:*

- *Arealernes status i forhold til naturbeskyttelseslovens § 3*
- *Risiko for overfladeafstrømning af husdyrgødning til vandløb, søer og andre lavere-liggende naturtyper*
- *Diffus randpåvirkning af særligt sårbare naturtyper*

### Vilkår til naturbeskyttelse

*Ovenfor anførte arealer kan medregnes som harmoniarealer, jf. kortbilag A.*

*Det forudsættes dog:*

67. *Harmoniarealer optaget i § 3-registreringen som ferske enge (kulturenge) uændret drives som vedvarende græsnings- eller høslætarealer, alternativt braklægges.*
68. *Bedriften af engarealerne ved Lindenberg Å på ejendommen for Horsens Østergårde 3, sker i overensstemmelse med Rebild Kommunes udtalelse af 4. april 2007, jf. vedlagte bilag.*

69. *Udbringning af flydende husdyrgødning på arealer, der ligger inden for en afstand af 1000 meter fra §7-natur, skal ske ved nedfældning, jf. husdyrgødningsbekendtgørelsens § 38, stk. 5.*

### **Beskrivelse og vurdering af naturbeskyttelse**

*Projektet omfatter ikke stærkt skrånede udbringningsarealer mod beskyttet natur, hvorfor der ikke kan være risiko for afstrømning af næringsstoffer fra husdyrgødningen på disse arealer.”*

(Der henvises i øvrigt til Rebild Kommunes udtalelse til sagen, som er vedlagt miljøgodkendelsens bilagsafsnit).

## **14. Landskabsinteresser**

### **Vilkår til landskabsinteresser**

70. Ombygningsarbejdet skal udføres i overensstemmelse med de forelagte oplysninger.
71. Gyllebeholderen skal nedgraves mest muligt.

### **Landskabsbeskrivelse**

Ejendommens eksisterende bygninger er opført i rød mursten og med eternittag. I forbindelse med udvidelse af dyreholdet sker der en ombygning af en eksisterende sostald til en slagtesvinestald. Ombygningsarbejdet omfatter ikke udvendige bygningsmæssige ændringer. Endvidere skal der opføres en gyllebeholder med en diameter på ca. 27 meter og en kapacitet på omkring 3.000 m<sup>3</sup> i tilknytning til ejendommens eksisterende gyllebeholdere.

I ”Regionplan 2005” er ejendommen beliggende i ”jordbrugsområde”. Ifølge regionplansretningslinie 5.2.4 skal hensynet til jordbrugserhvervene varetages i balance med hensynet til det øvrige åbne land interesser og byudviklingsinteresser.

Endvidere er ejendommen beliggende i et område, der ligger uden for de såkaldte sårbare områder i forhold til kommuneplanen (dvs. uden for større uforstyrrede landskab, værdifulde kulturmiljøer, kulturgeografiske beskyttelsesområder etc.)

Der er tale om et åbent storbakket landskab med mange kulturspor og spredt landbrugsbebyggelse, der er af væsentlig betydning for landskabsopfattelsen.

I dette landbrugsdominerede område er der mange, men mindre biotoper af biologisk betydning bl.a. mindre skove og vandhuller. Kulturgeografisk er området af væsentlig betydning, idet det rummer det gamle kulturland med fortidsmindekoncentrationer.

Nuværende bygninger ligger ca. 140 fra nærmeste nabo. Såvel den stald, hvori der foretages ombygning som den ny gyllebeholder placeres – i forhold til nærmeste nabo – på modsatte side af ejendommens nuværende bygninger. Afstanden fra naboen til den ombyggede stald vil blive ca. 170 m, medens afstanden til den ny gyllebeholder vil blive ca. 200 m.

Begge byggearbejder ønskes foretaget umiddelbart ved ejendommens nuværende bygninger, henholdsvis ca. i kote 50 (staldbygningen) og ca. i kote 47 (ny gyllebeholder).

Byggeriet kan opføres uden dispensation fra naturbeskyttelseslovens bygge- og beskyttelseslinier (NBL's §§ 16 – 19).

### **Vurdering af byggearbejdet**

Da ombygningsarbejdet og ny gyllebeholder foretages i tilknytning til eksisterende bygninger, vurderes byggeriet ikke at få nogen væsentlig indflydelse på det omgivende landskab eller generelt for landskabsoplevelsen i området. På denne baggrund har det ikke været nødvendigt at stille vilkår til byggearbejdet ud over de generelle krav.

Afstandskravene jf. § 6 og 8 i Husdyrloven er overholdt både for den nye gyllebeholder samt for den nye stald, der bliver ombygget.

## **15. Skadedyr**

### **Vilkår**

72. Der skal på ejendommene foretages effektiv fluebekæmpelse som minimum i overensstemmelse med de nyeste retningslinier fra Statens Skadedyrlaboratorium.
73. Opbevaring af foder skal ske på sådan en måde, så der ikke opstår risiko for ophold af skadedyr (rotter m.v.).
74. Der skal opstilles rottefælder af autoriseret firma. Rottefælderne skal serviceres jf. kommunens anvisning.

### **Beskrivelse af skadedyrsbekæmpelse**

Der er god orden i og omkring staldanlægget. Derudover er der et højt hygiejneniveau.

- Fluegener: Fluer bekæmpes med rovfluer.
- Rottebekæmpelse: Rotter bekæmpes ved udlægning af rottegift i lukkede kasser, der er placeret ved bygningerne.
- Der anvendes omkring 1.600 tons foder om året. Foderet opbevares i lukkede siloer.

### **Vurdering af skadedyrsbekæmpelse**

Der er bekæmpelse af rotter og mus ved rottegift. Hertil kommer at foderet opbevares i lukkede siloer.

Efter hvert hold slagtesvin vaskes og desinficeres staldene og gylle tømmes ud hver 14.dag. Herved forebygges evt. flueplage.

## **16. Transport**

### **Vilkår**

75. Ved transport af gylle på offentlige veje skal gyllevognens åbninger være forsynet med låg eller lignende, således at spild ikke kan finde sted. Skulle der alligevel ske spild, skal dette straks opsamles.
76. Transport af flydende husdyrgødning på offentlig vej til udbringningsarealerne over afstande større end 10 km skal foregå i transportvogne, der ikke anvendes til udspreddning af husdyrgødningen i marken.
77. Transport af foder og øvrige hjælpemidler til og fra ejendommen må kun finde sted mellem kl. 6 og 18.
78. Transport af dyr til og fra ejendommen skal fortrinsvist ske mandag til fredag i tidsrummet mellem kl. 8 og 18.

### Beskrivelse af transport

Transport til og fra ejendommen sker ad Hedeageren fortrinsvis via den nordlige indkørsel. Normalt forekommer transporter til og fra staldanlægget hverdage i dagtimerne. I perioder med markarbejde kan der forekomme transporter på andre tidspunkter, herunder ved udbringning af gylle.

Udover kørsel i forbindelse med markarbejde, er der også transport af døde og levende dyr samt foder. Dyr leveres og afhentes inden for normal arbejdstid på hverdage.

<i>Art</i>	<i>Kapacitet pr. læs</i>	<i>Transporter før udvidelse</i>	<i>Transporter efter udvidelse</i>
<i>Levende dyr</i>	-	104	70
<i>Døde dyr</i>	-	104	107
<i>Indkøbt foder</i>	30 ton	23	30
<i>Afgrøder</i>	10 ton	75	75
<i>Olie</i>	1000 liter	4	4
<i>Gylle</i>	25	165	175

*Tabel over antal transporter før og efter udvidelse*

### Vurdering af transport

Der sker en stigning af antal transport til og fra ejendommen efter udvidelsen. Stigningen er ikke større, end der kan forventes med den ansøgte udvidelse

Der vil ikke forekomme væsentlige støjgener, idet staldanlægget er beliggende i det åbne land langt fra samlet bebyggelse.

### 17. Oplag af affald og kemikalier samt bortskaffelse

For oplag af farligt affald og kemikalier samt affald i øvrigt gælder vilkårene der er fremsat i denne godkendelse desuden skal husdyrbruget overholde kommunens affaldsregulativ der bl.a. er at finde på [www.skidt.dk](http://www.skidt.dk)

### Vilkår til oplag

79. Olieprodukter og farligt affald skal opbevares i egnede beholdere med tætsluttende låg. Beholderne skal placeres på en fast, tæt bund uden afløb og med opkant. Oplagspladsen skal som minimum være overdækket med et halvtag.
80. Olietromler mv. skal placeres på en fast, tæt bund med en opkant eller i en spildbakke. Oplagspladsen skal som minimum være overdækket med et halvtag. Opsamlingskapaciteten skal svare til volumen på den største beholder.
81. Kemikalier til rengøring af stalde skal opbevares i et rum med afløb til gyllesystemet eller separat opsamlingsbeholder. Såfremt kemikalierne opbevares i et rum uden afløb, skal de placeres på en spildbakke.
82. Sprøjtemidler skal opbevares utilgængeligt for børn og i et rum uden afløb. Der skal være en kant om opbevaringsstedet, så evt. spild kan opsamles. Kapaciteten af spildbakken skal minimum svare til volumen af den største beholder. Giftige midler skal opbevares aflåst.
83. Mærkater på kemikaliedunke skal være synlige og læsbare.
84. Opbevaring af diesel / fyringsolie i overjordiske tanke skal til enhver tid ske i en typegodkendt beholder, som står overdækket på fast og tæt bund, således at spild kan opsamles, og at der ikke er mulighed for afløb til jord, kloak, overfladevand eller grundvand.
85. Tankning af diesel skal til enhver tid ske på en plads med fast og tæt bund, enten med afløb til olieudskiller eller således at spild kan opsamles, og at der ikke er mulighed for afløb til jord, kloak, overfladevand eller grundvand.
86. Affald skal i øvrigt opbevares i henhold til kommunens affaldsregulativer.
87. Medicin (lægemidler) må ikke opbevares sammen med levnedsmidler eller fodorstoffer og skal i øvrigt opbevares efter dyrlægens anvisning under rene og ordentlige forhold, utilgængeligt for uvedkommende (aflåst).
88. Virksomhedens medicinaffald, veterinært affald m.v. skal opbevares utilgængeligt for uvedkommende.
89. Animalsk affald, herunder selvdøde dyr, skal opbevares i lukket container (større dyr under kadaverkappe) eller lignende og placeres på et egnet sted efter aftale med tilsynsmyndigheden, således at der i tidsrummet indtil afhentningen ikke opstår uhygiejniske forhold herunder adgang for omstrejvende dyr.
90. Affald skal bortskaffes efter Aalborg Kommunes regulativer. Rester af spildolie er farligt affald og skal bortskaffes i henhold til de til enhver tid gældende regler.



### Beskrivelse af opbevaring

Påfyldning af sprøjteudstyr sker på et bevokset areal. Sprøjteudstyret rengøres indvendig med integreret rengøringsystem, hvorefter skyllevand udsprøjtes på mark.

Der anvendes årligt ca. 140 liter samt ca. 40 tabletter til planteværn. Derudover anvendes der ca. 90 liter og 780 kg i sygdomsmidler. Forbruget varierer fra år til år og afhænger af udviklingen indenfor sprøjtemidler. Pesticider opbevares i aflåst rum på ejendommen Horsens Østergårde 3.

Dieselolie opbevares i godkendt tank, der er placeret på betongulv. Tankning af diesel sker på plads med beton, hvor der ikke er afløb til jord, kloak, overfladevand eller grundvand.

### Vurdering af opbevaring

Ved overholdelse af vilkårene til opbevaring og bortskaffelse af affald, mindskes risikoen for, at affaldet giver anledning til forurening af jord eller grundvand.

Ved at registrere affaldsproduktionen indenfor forskellige affaldsfraktioner, rettes fokus mod affaldsproduktionen og evt. muligheder for dels at begrænse denne dels at sortere affaldet, med henblik på den bedste slutdisponering.

### Vilkår til bortskaffelse

Affald skal bortskaffes efter Aalborg Kommunes regulativer. Rester af sprøjtemidler og spildolie er farligt affald. Skyllet emballage fra sprøjtemidler bortskaffes som dagrenovation, med mindre andet står på dunken.

91. Bedriftens skal føre register over affaldsproduktionen. Registeret skal føres efter forskrifterne i Affaldsbekendtgørelsen og indeholde oplysninger om fraktion, art, mængde og sammensætning af det producerede affald. Registerets oplysninger samt dokumentation for disse skal opbevares i 5 år. Stamkort vedlagt som bilag.
92. Der må ikke foretages afbrænding af affald på ejendommen. Dette gælder dog ikke afbrænding af grene og kvas fra skove.
93. Brugte kanyler og skalpeller skal bortskaffes jf. kommunens obligatoriske ordning for klinisk risikoaffald.
94. Lægemiddelrester, emballage herfra skal bortskaffes som farligt affald. Ved særlige forholdsregler for bortskaffelse af lægemidler, vil det fremgå af indlægssedlen i pakningen.
95. Rester af sprøjtemidler samt emballage skal bortskaffes efter de til enhver tid gældende regler om bortskaffelse af affald, herunder reglerne om farligt affald. Skyllet emballage fra sprøjtemidler bortskaffes som dagrenovation, med mindre andet står på dunken.

### Beskrivelse af bortskaffelse

Affald sorteres i brændbart og ikke brændbart affald og afhentes af renovationsfirma.

Døde dyr placeres ved indkørslen. Døde dyr overdækkes med kadaverkappe og afhentes til destruktionsanstalt.

Olie- og kemikalieaffald fra produktionen kan opdeles i følgende fraktioner:

EAK-kode 020109 Landbrugskemikalieaffald

05.12 Sprøjtemiddelsrester og emballage opbevares ikke på ejendommen Hedeageren 5.

05.13 Lægemiddelsrester opbevares aflåst i original emballage. Medicinrester og brugte Kanyler bortskaffes som klinisk risikoaffald.

### Vurdering af bortskaffelse

Ved overholdelse af vilkårene til bortskaffelse, vurderes, at risikoen for forurening af jord eller grundvand vil blive minimeret.

## 18. Uheld og risici

### Vilkår for uheld og risici

96. Ved driftsuheld, hvor der opstår risiko for forurening af miljøet, er der pligt til øjeblikkeligt at anmelde dette til: **Alarmcentralen, tlf.: 112** og efterfølgende straks at underrette: **Aalborg Kommune, Teknik og Miljøforvaltningen på tlf. : 99 31 20 00.**
97. Der skal forefindes en opdateret beredskabsplan på husdyrbruget, som fortæller, hvornår og hvordan der skal reageres ved uheld, som kan medføre konsekvenser for det eksterne miljø.
98. Planen skal være tilgængelig og synlig for ejendommens ansatte og øvrige der færdes på husdyrbruget.

### Beskrivelse af uheld og risici

#### Redegørelse for mulige uheld

Beskrivelsen ligger i selve beredskabsplanen, som er godkendt af kommunen og ligger som bilag til denne miljøgodkendelse.

#### Minimering af risiko for uheld

##### *Husdyrgødning*

Gyllen opbevares i gyllebeholdere, der er godkendt i henhold til 10 års beholderkontrol.

Gyllevognen har sugetårn, og der er således ingen pumper i beholderen. Der kan ske spild af gylle ved pumpning til/fra gyllebeholderen eller ved lækage.

Udbringningsudstyr efterses inden ibrugtagning. Gyllekanaler efterses for revner og huller. Kanalerne er behandlet indvendigt. Gyllen udbringes ikke på frossen jord på skrående arealer ned mod vandløb.

*Olie*

Der kan ske spild af dieselolie ved påfyldning af dieseltank eller ved lækage. Dieselolie opbevares i godkendt tank, der er placeret på betongulv uden afløb til jord, kloak, overfladevand eller grundvand. Tanken efterses periodevis.

*Kemikalier*

Påfyldning af sprøjte sker på bevokset areal. Sprøjteudstyret rengøres indvendig med integreret rengøringsystem, hvorefter skyllevand udsprøjtes på mark. Sprøjtning foretages af personer med sprøjtecertifikat. Midlerne håndteres efter forskrifterne, og der bruges relevant beskyttelsesudstyr (f.eks. maske, handsker, dragt).

*Andet*

Skadedyr såsom rotter bekæmpes ved udlægning af rottegift i lukkede kasser, der er placeret ved bygningerne. Dette med henblik på at sikre høj foderhygiejne, og ikke mindst for at undgå utilsigtet gnav i elektriske installationer.

Ejendommen og stalden renholdes, så brandrisikoen minimeres. Der er brandhæmmende vægge i stalden. Der opbevares ikke mere halm end højst nødvendigt i stalden.

På husdyrbruget er der installeret et alarmanlæg til klima- og foderanlæg.

**Minimering af gene og forurening ved uheld***Husdyrgødning*

Gylleudslip på jorden inddæmmes ved gravning af kanaler eller udlægning af halmballer / jordvolde. Gyllen fjernes og udbringes på voksende afgrøde. Er gyllen løbet til dræn skal der laves en opdæmning af vandløbet med en bigballe.

Der er ingen vandløb i nærheden af bedriften.

*Kemikalier*

Der forefindes øjenskyllested på ejendommen.

*Andet*

Der forefindes brandslukningsudstyr på ejendommen. Både foderanlæg og klimaanlæg er forsynet med alarmsystem.

**Vurdering af uheld og risici**

Kommunen vurderer, at eventuelle uheld med konsekvenser for det omgivne miljø kan stoppes og begrænses ved at benytte beredskabsplanen for husdyrbruget.

**19. Nedlukningsplan**

Ved ophør af driften på husdyrbruget skal følgende foranstaltninger udføres;

99. Gyllebeholder, fortank med rørsystemer, gyllekanaler mv. skal tømmes og rengøres.

100. Stalde, lader og pladser m.v. skal rengøres.
101. Olietanke skal tømmes.
102. Farligt affald, kemikalier og affald i øvrigt skal fjernes i overensstemmelse med kommunens affaldsregulativ.

### **Beskrivelse af nedlukningsplan**

Staldene, herunder gyllekanaler, vil blive rengjorte. Gylletanken og fortanken tømmes. Hvis bygningerne skal anvendes til andet formål, fjernes inventar og tekniske anlæg og bygningerne tilpasses formålet. Hvis gyllebeholderen ikke skal anvendes vil den blive taget ud af drift som beskrevet i 10-års beholderkontrollen.

### **Vurdering af nedlukningsplan**

Med de stillede vilkår, vurderes det, at ejendommen kan blive nedlukket på en sådan måde, at der sker en tilstrækkelig forebyggelse af forurening og at stedet kan blive bragt tilbage i tilfredsstillende stand under hensyn til varetagelse af landskabelige hensyn.

## **20. Tilsyn, kontrol og egenkontrol**

### **Vilkår for tilsyn, kontrol og egenkontrol**

103. Kommunen skal underrettes, når produktionen er nået op på 249,6 DE svarende til 8.735 slagtesvin. Dokumentationen skal være i form af slagteriafregning, e-kontrol eller lign. og fremsendes til kommunen senest 3 måneder efter produktionsomfanget er opnået.
104. Der skal fremsendes dokumentation for produktionens størrelse til kommunen 2 år efter godkendelsesdatoen, dvs. den 15. oktober 2010. Dokumentationen skal være i form af slagteriafregning eller gødningsregnskab. Dokumentationen skal opbevares i 3 år og forevises ved tilsyn på husdyrbruget og i øvrigt på tilsynsmyndighedens anmodning.
105. Dokumentation for gennemgang af evt. energikonsulent skal fremsendes senest en måned efter 2 års dato, dvs. senest den 15. november 2010.
106. Der skal ved tilsyn og i øvrigt på tilsynsmyndighedens anmodning foreligge dokumentation for anvendt sædskifte og gødningsmængder for de seneste 5 år f.eks. i form af kopier af de indsendte gødningsregnskaber eller ansøgninger vedrørende enkeltbetalingsordningen.
107. Stamkort over affaldsfraktioner, producerede mængder, og dokumentation for bortskaffelse i form af kvitteringer skal opbevares i 5 år og forevises ved tilsyn på husdyrbruget og i øvrigt på tilsynsmyndighedens anmodning.

108. Der skal føres logbog for ventilationsanlæg. Logbogen skal som minimum indeholde flg. punkter:

- renholdelse af afkast og kanaler
- service jf. anlæggets driftsvejledning

109. Der skal føres logbog for gyllebeholdere. Logbogen skal føres i overensstemmelse med Skov og Naturstyrelsens anvisning og som min. indeholde flg. punkter:

- flydelagets tykkelse og omfang
- evt. årsag til manglende flydelag
- omrøring (propel el. pumpe)
- tømning (helt el. delvist)
- tilførsel af snittet halm, leca, fast gødning el. lign.

## Bilagsliste

1. Oversigt over lovgrundlag og kildehenvisninger
2. Rebild Kommunes udtalelse til sagen med kortbilag (2 stk.)
3. Kortbilag over udbringningsarealer (arealer drevet under samme CVR-nummer)
4. Kortbilag over udbringningsarealer og registrering af beskyttet natur (§3)
5. Oversigtskort over bedriftens transportveje
6. Kortbilag over placering af udbringningsarealer i forhold til grundvandsområder
7. Oversigtskort med angivelse af afstand fra ejendommen til naboer
8. Oversigtskort med angivelse af afstand fra ejendommen til nærmeste by og samlet bebyggelse
9. Kortbilag over bygninger
10. Beredskabsplan med tilhørende kortbilag (4 stk.)

### Bilag 3 - Lovoversigt og kildehenvisninger

*Lov om miljøgodkendelse m.v. af husdyrbrug.* (Lovbekendtgørelse nr. 1572 af 20/12/2006) Populær titel: Husdyrloven

*Bekendtgørelse af lov om miljøbeskyttelse* (Lovbekendtgørelse nr. 1757 af 22/12/2006)  
Populærtitel: Miljøbeskyttelsesloven

*Bekendtgørelse om tilladelse og godkendelse m.v. af husdyrbrug.* (Bek. nr. 648 af 18/06/2007). Populær titel: Godkendelsesbekendtgørelsen

*Bekendtgørelse om husdyrbrug og dyrehold for mere end 3 dyreenheder, husdyrgødning, ensilage m.v.* (Bek. 1695 af 19/12/2006)  
Populær titel: Husdyrgødningsbekendtgørelsen

*Bekendtgørelse om husdyrhold og arealkrav mv.* (Bek. nr. 1152 af 23/11/2006)

*Bekendtgørelse om brugerbetaling for godkendelse og tilsyn efter lov om miljøbeskyttelse og lov om miljøgodkendelse mv. af husdyrbrug* (Bek. nr. 453 21/05/2007)  
Populærtitel: Bekendtgørelse om brugerbetaling

*Bekendtgørelse om indretning, etablering og drift af olietanke, rørsystemer og pipelines* (Bek. nr. 729 af 14/06/2007)  
Populær titel: Olietankbekendtgørelsen

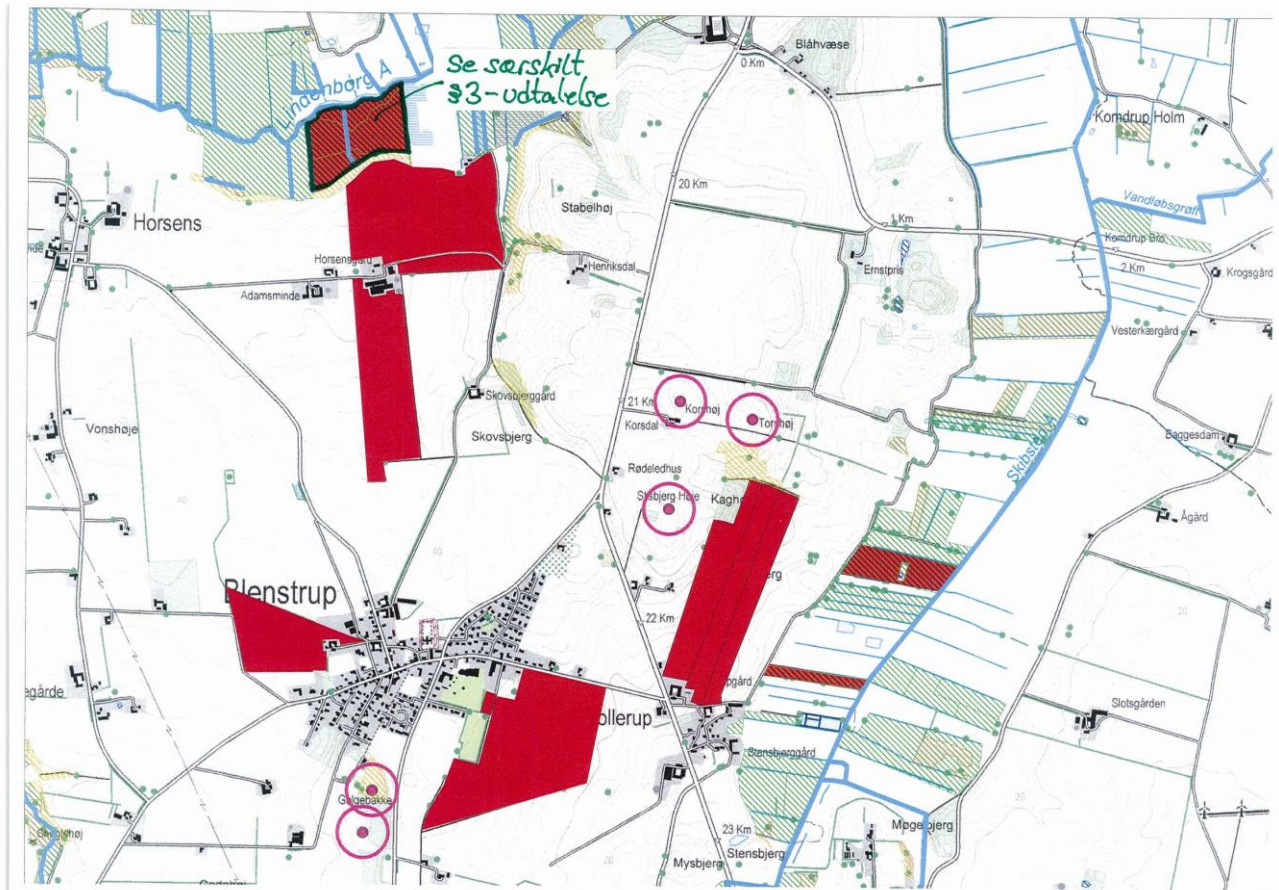
*Bekendtgørelse om affald* (Bek. nr. 1634 af 13/12/2006)  
Populær titel: Affaldsbekendtgørelsen

Vejledning om ekstern støj fra virksomheder. Miljøstyrelsens vejledning nr. 5 af november 1984.

#### Aalborg Renovationsvæsens affaldsregulativer:

- Regulativ for farligt affald fra virksomheder, juli 2007
- Regulativ for klinisk risikoaffald, januar 2005/revideret juli 2005
- Anvisningsregulativ for erhvervsaffald, april 2006
- Samleregulativ for erhvervsaffald, januar 2007

Hedeageren 5, oplyste harmoniarealer i Rebild Kommune og tema § 3-registrering (skravering):





J.nr. 07-1908  
4. april 2007  
jmje

Bjarne Bak  
Horsens Østergårde 3  
9520 Skørping

### Udtalelse om omlægning af § 3-eng

Du henvendte dig 4. april 2007 telefonisk med forespørgsel om omlægning af en eng på din ejendom Horsens Østergårde 3, 9520 Skørping. Se vedhæftede luftfoto.

Engen ligger nord for ejendommens bygninger, ned til Lindenberg Å. Engen er optaget i registreringen af § 3-beskyttede naturtyper, der kan ses i Arealinformationen på Danmarks Miljøportal på internetadressen [www.miljoportal.dk](http://www.miljoportal.dk).

Det fremgår af Arealinformationen, at engen er registreret som § 3-beskyttet fersk eng. Driftsmæssigt er engen sammenhængende med en smal og ikke særlig markant ådals-skrænt, der er registreret som overdrev. Det fremgår også af registreringen at engen rummer et § 3-beskyttet vandløb, der er afløb fra et mindre vældområde ved skræntfoden.

Du oplyste at engen indgår som harmoniareal i din bedrift og at dette forhold har indgået i Nordjyllands amt screening i 2006 af udvidelse af husdyrproduktionen på din bedrift (j.nr. 8-50-12-22-843-0005-06). Du oplyste at engen konkret anvendes til slæt og afgræsning og at engen gødskes med gylle.

Miljøafdelingen vurderer at engen ud fra de foreliggende oplysninger og tilgængelige luftfotos har karakter af kultureng, der lejlighedsvist har været omlagt og gødsket. Der vurderes konkret ikke at være noget til hinder for en ny omlægning af engen, dog bortset fra vældområdet og obligatorisk 2 m bræmme langs afløbet fra vældet ned til åen. Se luftfoto-bilaget.

Ådalsskrænten er registreret som overdrev og må ikke omlægges. Som det fremgår af amtets VVM-screening indgår overdrevet heller ikke i harmoniarealet.

Miljøafdelingen vurderer umiddelbart at engens naturkvaliteter væsentligst er knyttet til småpartier omkring vældet, afløbet herfra samt eventuelle lavninger i den tidligere åslynge. Du beskytter naturtilstanden af disse ved at undlade omlægning og gødsning.

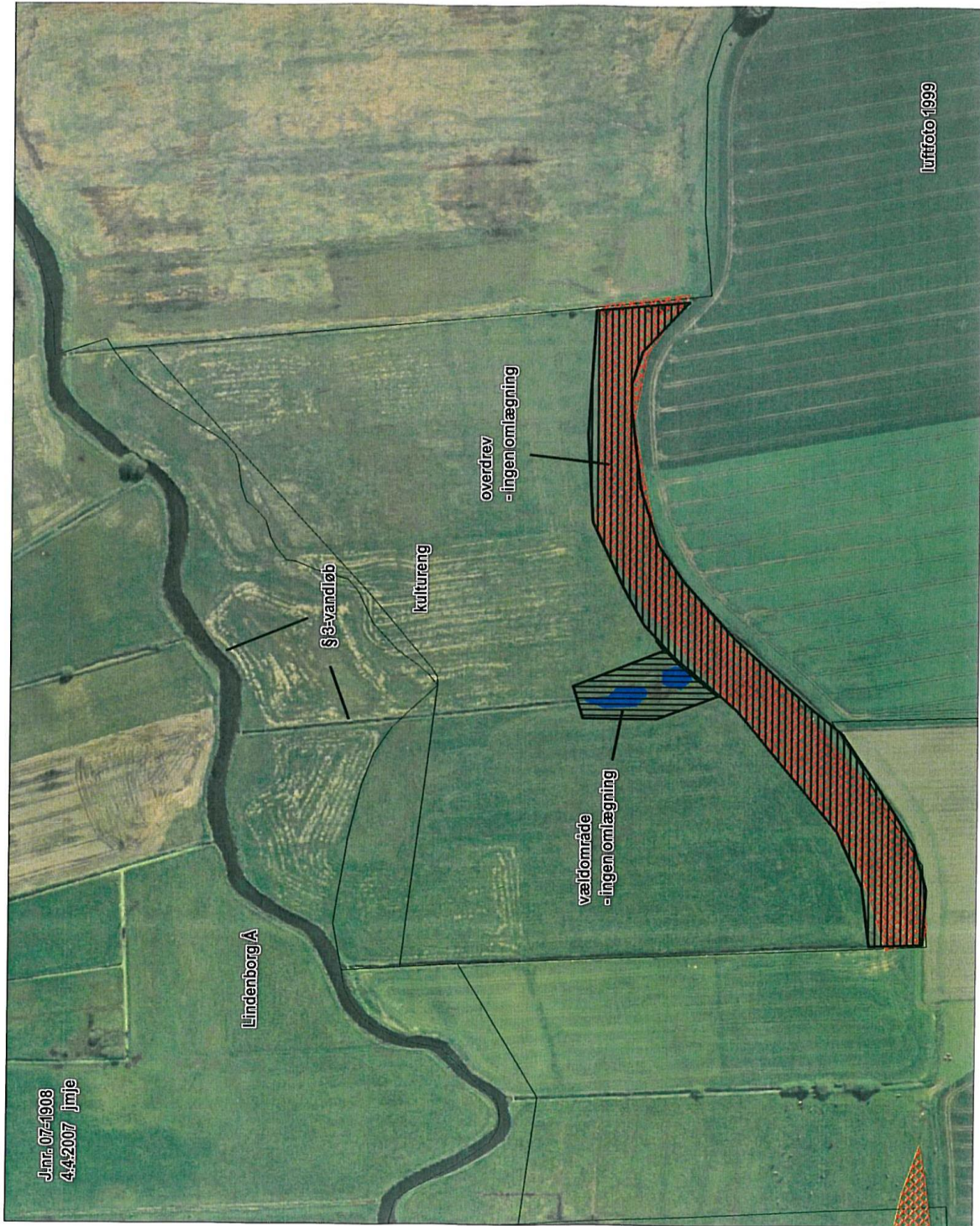
Har du yderligere spørgsmål om emnet eller spørgsmål om naturforvaltning i øvrigt er du velkommen til at kontakte os igen.

Venlig hilsen

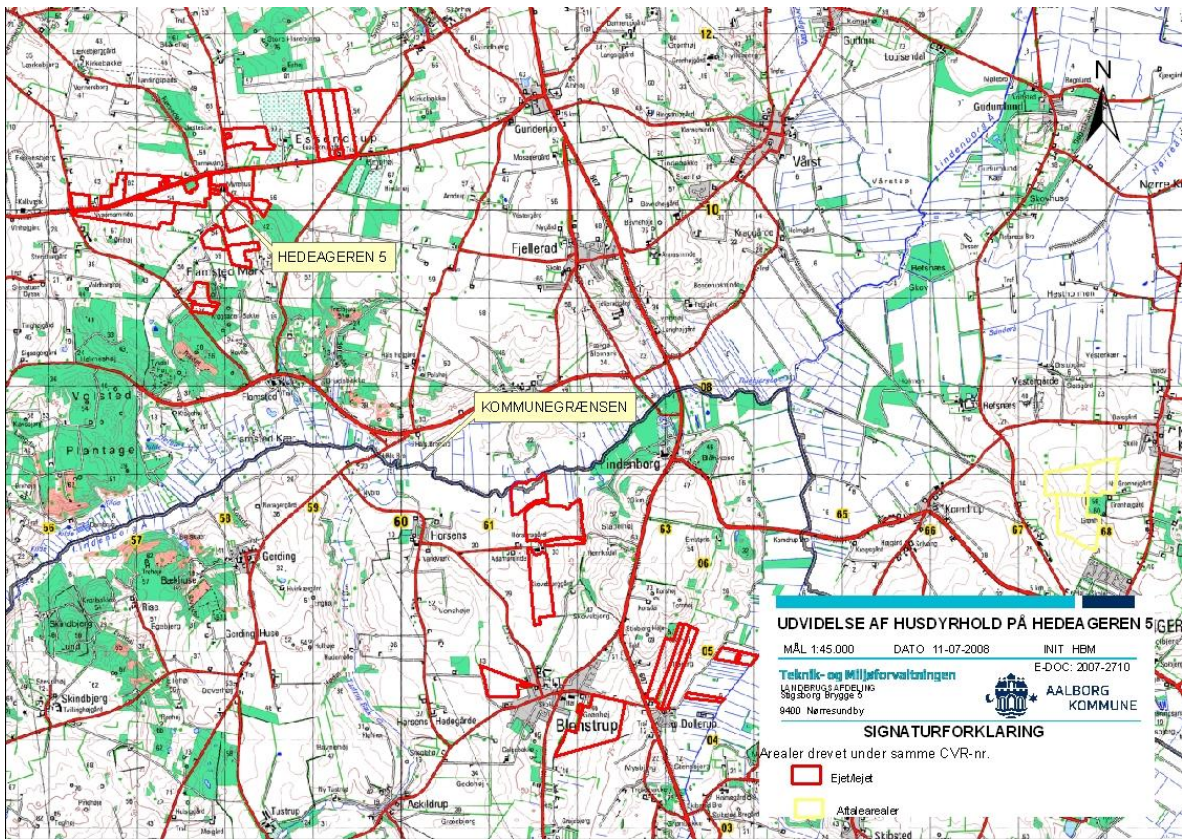


John Mønsted Jensen  
Miljøafdelingen  
Rebild Kommune  
Email: [jmje@rebuild.dk](mailto:jmje@rebuild.dk)  
Telefon direkte. 9988 7661

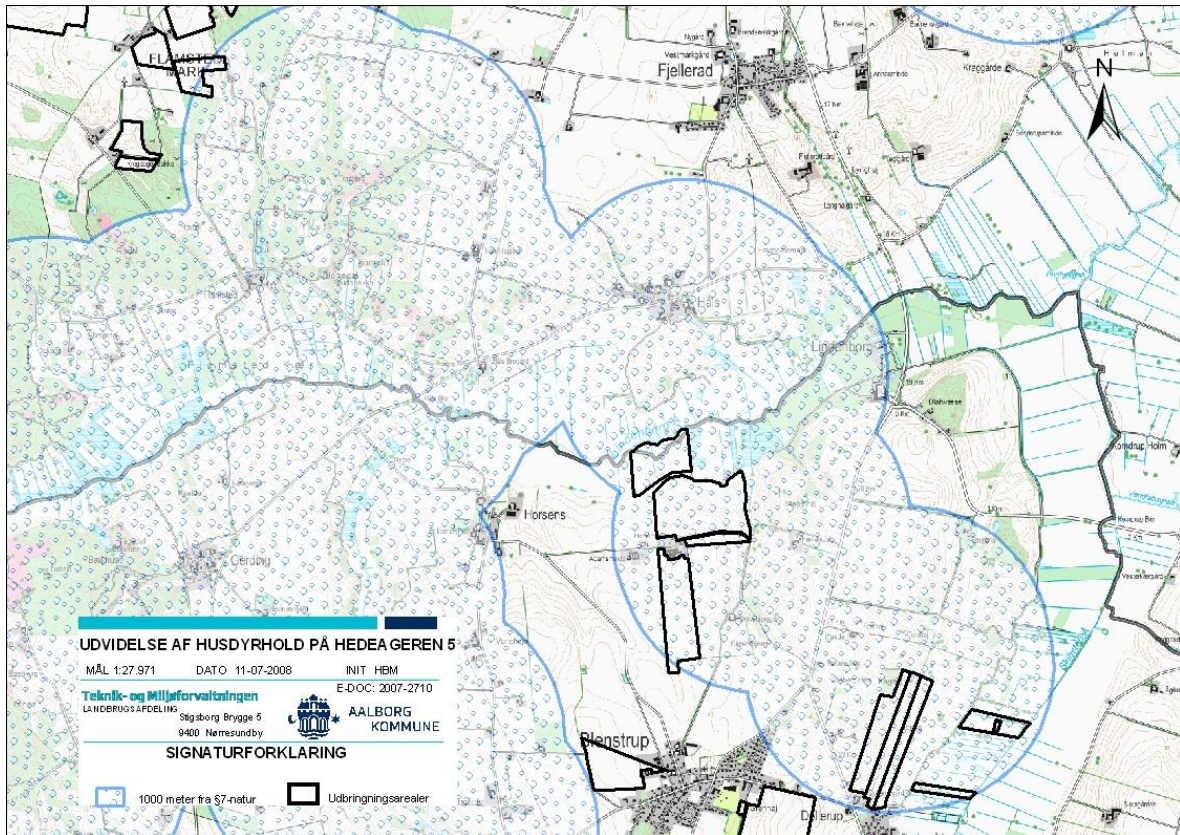
Kortbilag A



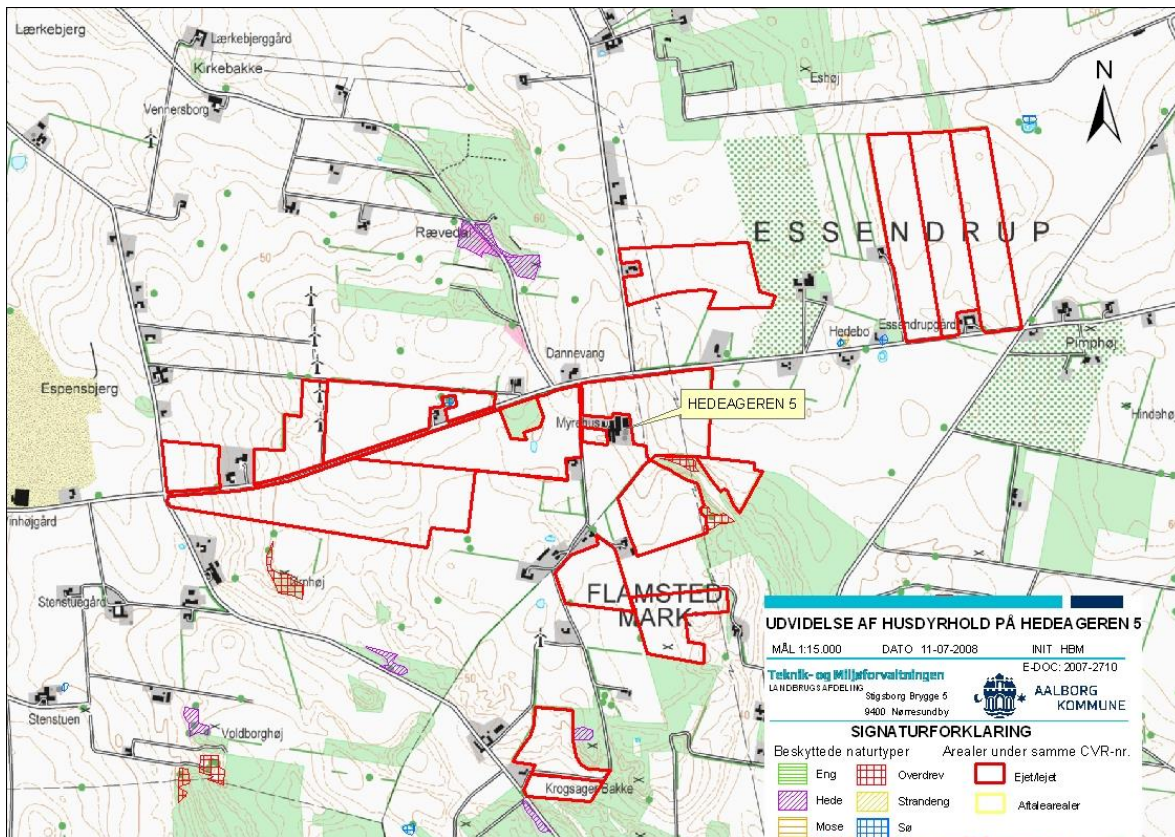
Kort over projektets samtlige udbringningsarealer, drevet under samme CVR-nummer.



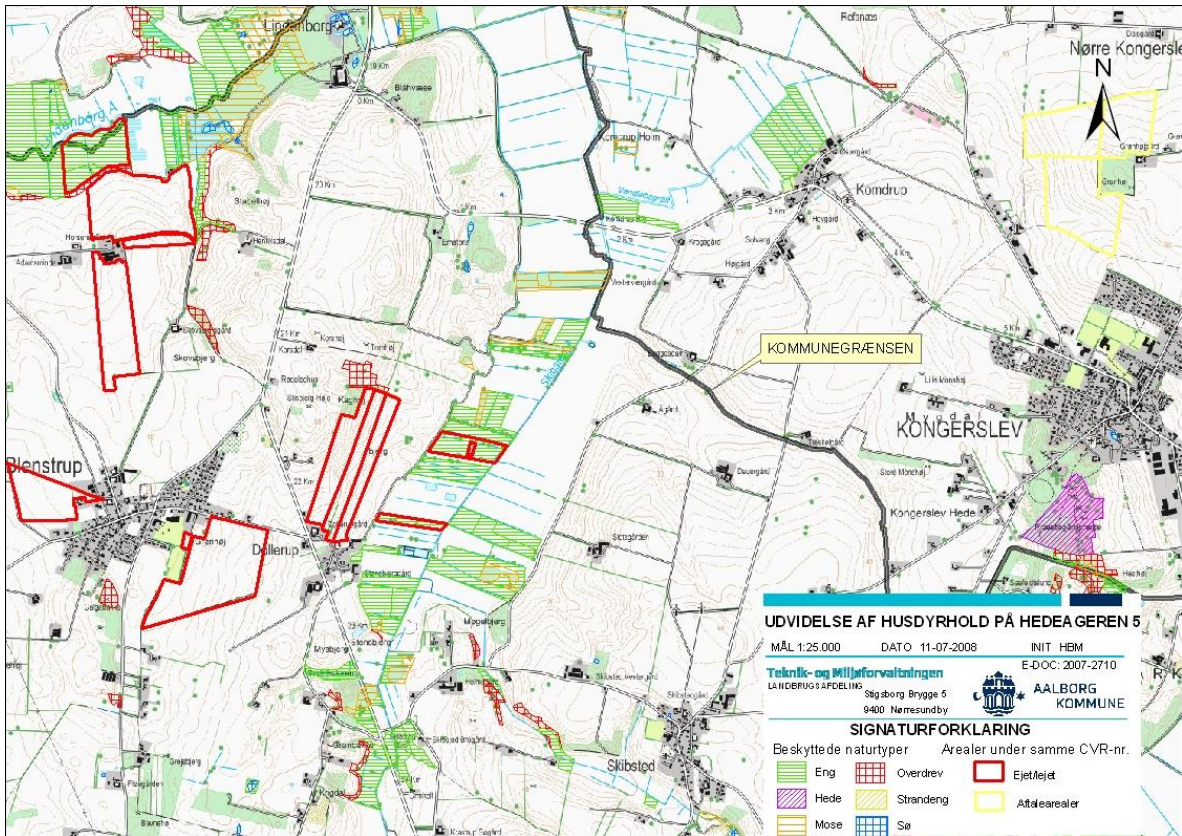
Kort over udbringingsarealer beliggende inden for 1000 meter fra §7-natur.



## Kort over udbringningsarealer og registrering af beskyttet natur (§3) – kort 1.



## Kort over udbringningsarealer og registrering af beskyttet natur (§3) – kort 2.

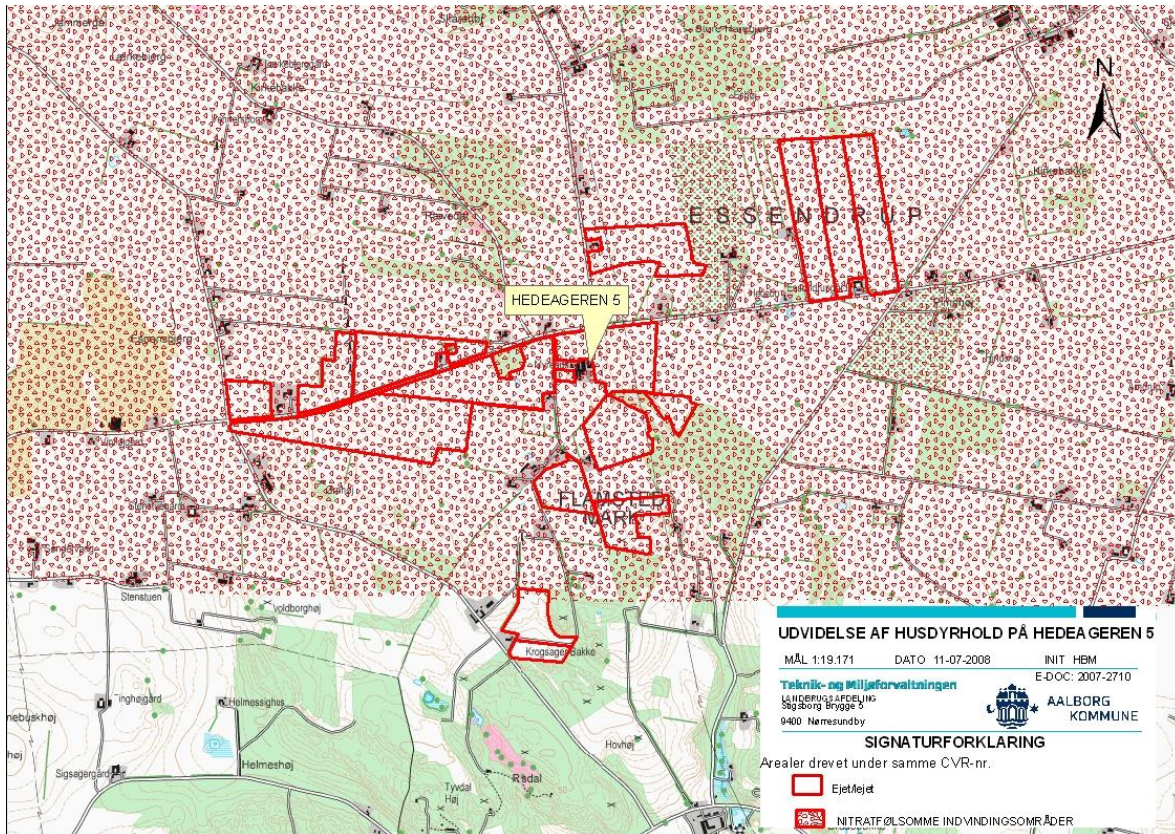


Kort over bedriftens transportveje

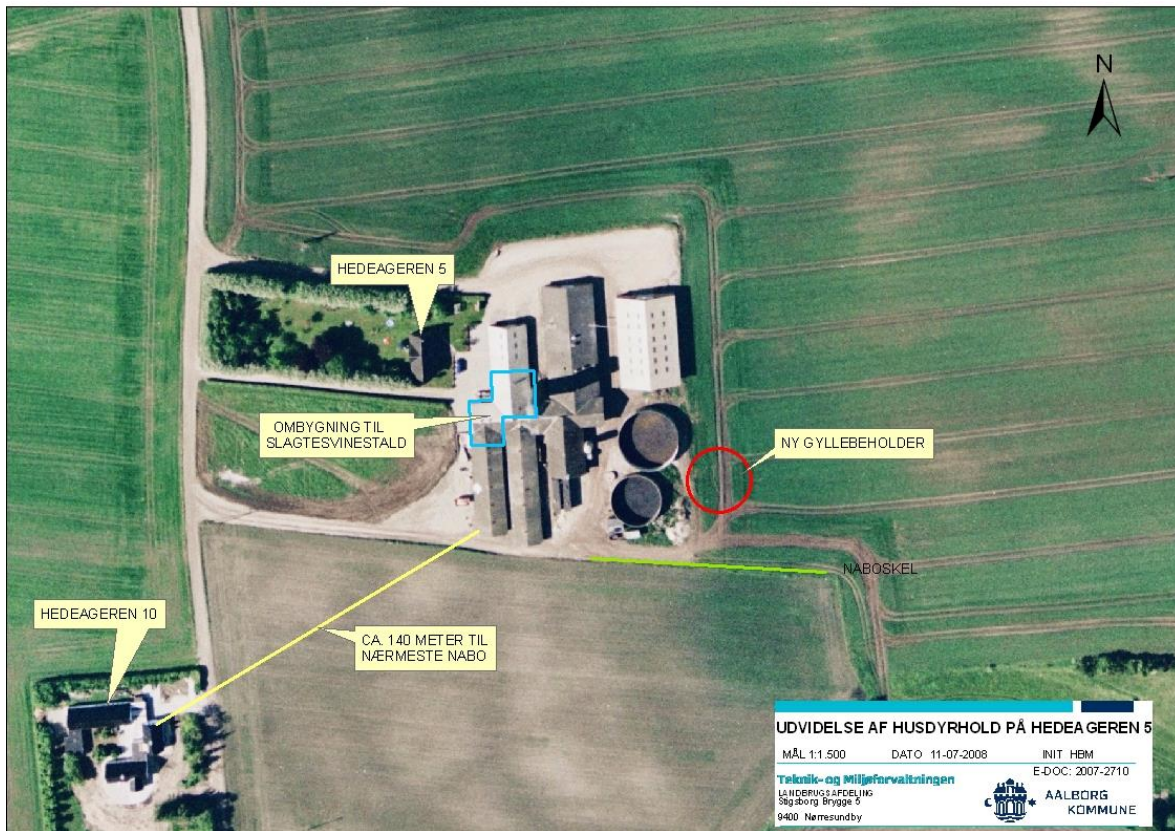




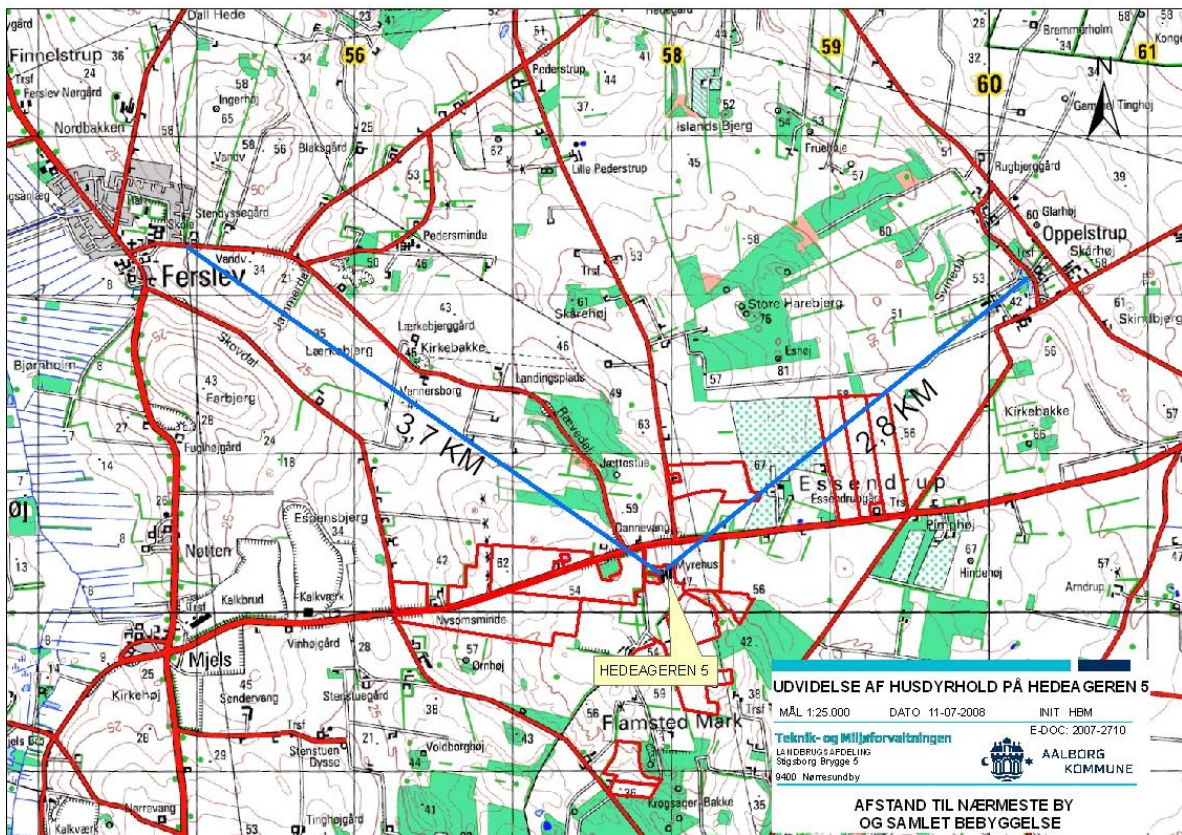
## Kort over udbringingsarealer og grundvandsområder



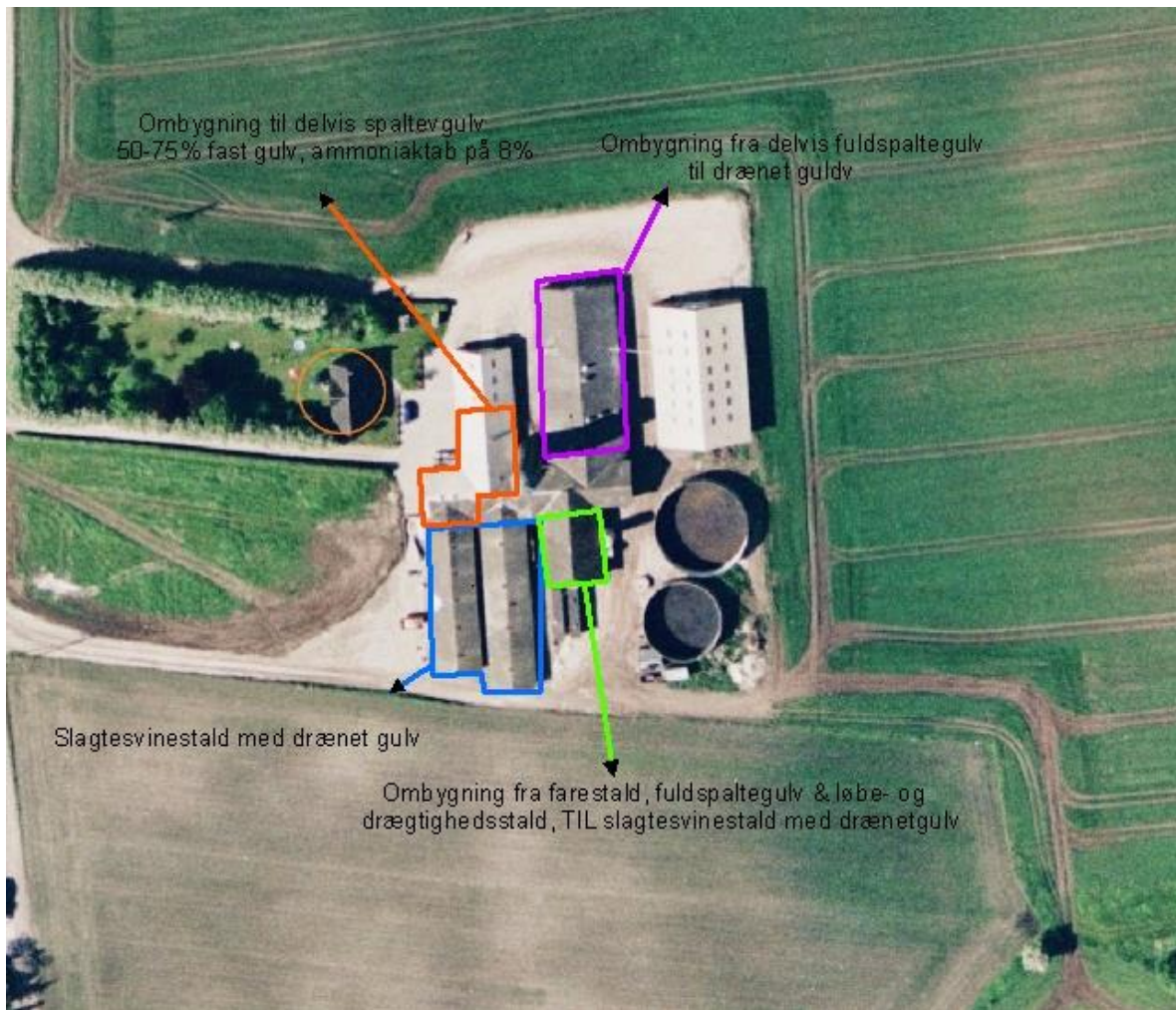
Oversigtskort med afstand fra ejendommen til nærmeste nabo



Oversigtskort med afstand fra ejendommen til nærmeste by og samlet bebyggelse.



Kort over staldbygningerne.



Beredskabsplan

# Beredskabsplan for Myhren

## Indholdsfortegnelse:

TELEFONNUMRE.....	3
BRAND- OG EVAKUERING.....	4
OVERLØB AF GYLLE .....	5
KEMIKALIE- OG OLIESPILD.....	6
STOPHANER / HOVEDAFBRYDERE.....	7
STRØMSVIGT.....	8

Udarbejdet af Hobro-Aalborg Landboforening

Denne beredskabsplan er udarbejdet som en del af ejendommens miljøgodkendelse med det formål at stoppe og begrænse evt. uheld med konsekvenser for det omgivne miljø.

Planens indhold skal være kendt af gårdens ansatte mm. og udleveres til evt. indsatsleder/miljømyndighed i forbindelse med uheld, forureninger, brand, ol.

Beredskabsplanen revideres/kontrolleres mindst 1 gang om året og skal være let tilgængelig og synlig. Beredskabsplanen findes i mappe i computerrummet.

Kopi af beredskabsplanen findes i mappe på kontoret på Horsens Østergårde 3.

### **Kort materiale.**

Bagerst er der oversigtskort over ejendommen mm. med angivelse af:

- Mark- og drikkevandsboringer/brønde
- Kemikalielager (f.eks. bekæmpelsesmidler, handelsgødning, svovlsyre til forsuring)
- Dieseltanke og olietanke (overjordiske og nedgravede)
- Drænbrønde / regnvandsbrønd / afløb
- Udløbspunkter til vandløb / jord fra dræn
- Slukningsmateriel og åndedrætsværn
- Afbrydere til diverse pumper, anlæg, strømafbryder m.v.
- vt. fald/kote mod vandløb/dræn/brønde og boringer
- Trykflasker/oplag af f.eks. F-gas, stationære F-gasbeholdere, svejseanlæg m.v. -
- Flugtveje for dyr/ frigørelse mm.

### **Husk**

Ved store uheld ring altid 1-1-2, ved mindre uheld ring altid til miljømyndighederne. Er man i tvivl ring 1-1-2.

Efter brand mm. tag kontakt med miljømyndighederne med hensyn til genopbygning af stald mm.

# TELEFONNUMRE

Nærmeste telefon står i computerrum og har nr. 98 38 42 97.

Miljømyndighed	kontaktes på telefon 99 31 20 00 dag eller nat
Falck	kontaktes på telefon 70 10 20 30 dag eller nat
Brandvæsen	kontaktes på telefon 112 dag og nat
Lægevagt	kontaktes på telefon 70 15 03 00 dag eller nat
Tandlægevagt	kontaktes på telefon 70 20 02 55 dag eller nat
Landbocenteret	kontaktes på telefon 96 57 68 00 dag eller nat
Dyrlæge	kontaktes på telefon 98 51 19 88 dag eller nat
Elektriker	kontaktes på telefon 98 33 30 51 dag eller nat
Smeden	kontaktes på telefon 40 30 87 65 dag eller nat
VVS	kontaktes på telefon 40 30 87 65 dag eller nat
Ventilationsfirma	kontaktes på telefon 72 17 55 55 dag eller nat

# BRAND- OG EVAKUERINGSINSTRUKS

Ved brand der ikke kan slukkes ved egen hjælp.

1. Tilkald brandvæsenet - RING 112 - oplys:

- Navn, adressen og telefonnummer der ringes fra
- Hvad er der sket og at det er en gårdbrand
- Er der tilskadekomne - hvor mange –
- Er dyrene kommet ud – art og antal der evt. er fanget

2. Kontakt ejeren, Bjarne Bak på tlf. 40 52 92 19

3. Iværksæt rednings- og slukningsarbejde hvis det er muligt og forsvarligt, herunder fjernelse og evakuering af dyr, olie, trykflasker, gødning og kemikalier

Placering af slukningsmateriel er angivet på oversigtskortet.

Hvis det ikke er muligt at slukke branden - forsøg at begrænse den ved lukning af døre og vinduer

4. Modtag brandvæsenet og udlever denne mappe sammen med kortmaterialet

oplys endvidere:

- Evt. tilskadekomne eller dyr der ikke er reddet i sikkerhed
- Hvor det brænder
- Brandens omfang
- Hvor der er adgangsveje

På ejendommen findes der følgende materiel, som evt. kan anvendes for at afhjælpe situationen:

Brandslukkere  
Øjenskyllestation



## OVERLØB AF GYLLE INSTRUKS

1. Ved større overløb af gylle eller ved brud på gylletanken - RING 112

oplys:

- Navn, adressen og telefonnummer der ringes fra
- Hvad der er sket og hvor meget der er løbet ud
- Om der er risiko for forurening af vandløb, eller drikkevandsboring

2. Ved mindre spild kontaktes kun miljømyndighederne

3. Kontakt ejeren, Bjarne Bak på tlf. 40 52 92 19

4. Kontakt miljømyndighederne ved tlf. 99 31 20 00

5. Forsøg opdæmning for at undgå, at gylle løber til nordlige drænbrønd placeret for maskinhus (se bilag 1). Opdæmningen kan evt. foretages med jord, halmballer ol. afhængig af mængden af gylle. Er gyllen løbet til dræn skal der laves en opdæmning af vandløbet med en bigballe.

6. Modtag brandvæsenet/miljømyndighederne og udlever denne mappe med sammen med kortmaterialet

På ejendommen findes der følgende materiel, som evt. kan anvendes for at afhjælpe situationen:

Sand  
Bigballer  
Læssemaskine

# OLIESPILD INSTRUKS

1. Ved større overløb af olie - RING 112 – oplys:

- Navn, adressen og telefonnummer der ringes fra
- Hvad der er sket, hvad og hvor meget der er løbet ud
- Om der er risiko for forurening af vandløb ,drikkevand

2. Ved mindre spild kontaktes kun miljømyndighederne

3. Kontakt ejeren, Bjarne Bak på tlf. 40 52 92 19

4. Kontakt miljømyndighederne ved tlf. 99 31 20 00

5. Forsøg opdæmning for at undgå, at det løber til drænbrønd placeret nord for maskinhus (se vedlagte kort). Opdæmningen kan evt. foretages med jord, halmballer ol. afhængig af mængden og art. Er f.eks. olie løbet til dræn kan man lave en opdæmning af vandløbet med en bigballe .

6. Modtag brandvæsenet/miljømyndighederne og udlever denne mappe med sammen med kortmaterialet

På ejendommen findes der følgende materiel, som evt. kan anvendes for at afhjælpe situationen:

Sand

Bigballe

Læssemaskine

I maskinhus findes der savsmuldspakker og kattegrus der kan benyttes til at opsuge spildte væsker. Det skal bemærkes at markdriften drives fra anden ejendom. Der er derfor ikke kemikalier på denne ejendom.

## **STOPHANER / HOVEDAFBRYDERE**

Afbrydere til diverse pumper, anlæg, strømafbryder m.v. skal ligeledes noteres på kortet over ejendommen.

### **Vand**

Hovedhane sidder ved boring.

Øvrige stophaner ses på bilag 2.

### **Elektricitet**

Hovedafbryder sidder ved: mellemgang se bilag 3.

El-tavle sidder ved: mellemgang se bilag 3.

Nye ampere sikringer opbevares i computerrum.

Der bruges automatsikringer.

## STRØMSVIGT INSTRUKS

1. Vurder om dyr vil lide under træk fra nødopluk eller varme.
2. Tjek alle stalde og se, om nødoplukket er åben.
3. Begræns trækgener og varmeudvikling (overbrusning).
4. Kontroller at der ikke sker forurening som følge af manglende strøm til pumper ol.
5. Ved strømsvig på over ca. 2 timer, ring til EnergiNord og forhør om varigheden af udfaldet. Telefon nr. 70 15 16 70.
6. Eventuelt iværksæt opstart af nødstrømsgenerator.

Kortbilag til beredskabsplan

