

TILLÆG TIL MILJØGODKENDELSE

OG DISPENSATION FRA AFSTAND TIL NABOSKEL

TORPVEJ 18

7000 FREDERICIA



HUSDYRBRUGLOVEN § 16A

IE-HUSDYRBRUG – ÆGLÆGGENDE HØNS

21. MAJ 2024

INDHOLDSFORTEGNELSE

INDHOLDSFORTEGNELSE	2
DATABLAD	3
RESUMÉ	4
AFGØRELSE OM TILLÆG TIL MILJØGODKENDELSE	5
VILKÅR	6
IKRAFTTRÆDEN, UDNYTTELSE, BORTFALD, OPHØR OG RETSBESKYTTELSE	9
HØRING OG OFFENTLIGGØRELSE	10
KLAGEVEJLEDNING	12
KOMMUNENS VURDERING OG BEGRUNDELSE FOR VILKÅR	13
ANSØGER OG EJERFORHOLD	13
STALDE OG DYREHOLD	13
HUSDYRGØDNING	15
LANDSKAB, KULTURHISTORIE OG KOMMUNEPLAN	16
AFSTANDSKRAV	19
LUGT	21
ØVRIGE GENER	22
BAT	22
NATUR	23
FARLIGE KEMIKALIER, AFFALDSPRODUKTION OG UHYGIEJNISKE FORHOLD	26
MILJØSKADEERSTATNING	26
KLIMAPÅVIRKNING	27
ALTERNATIVER	27
OPHØR	27
BILAG	28
BILAG 1. OPGØRELSE AF PRODUKTIONSAREAL	28
BILAG 2. MILJØKONSEKVENSRAPPORT	29

DATABLAD

Tillæg til godkendelse	Dato for afgørelse: 21. maj 2024 Hjemmel: § 16 a stk. 4, lov om husdyrbrug og anvendelse af gødning m.v. nr. 1572 af 20. december 2006, jf. lovbek. nr. 520 af 1. maj 2019
Dispensation til stald - afstand til skel	Dato for afgørelse: 21. maj 2024 Hjemmel: § 9 stk. 3, lov om husdyrbrug og anvendelse af gødning m.v. nr. 1572 af 20. december 2006, jf. lovbek. nr. 520 af 1. maj 2019
Øvrige gældende Afgørelser	Miljøgodkendelse § 16 a og dispensation til gyllebeholder / afstand fra skel, meddelt 24. januar 2022
Ansøgning skema Nummer	Tillæg 2024: 237953 Miljøgodkendelse 2022: 224800
Husdyrbrugets Beliggenhed	Adresse: Torpvej 18, 7000 Fredericia Matrikel: 27a og 28a Kongsted By, Bredstrup Ejendommens BFE nummer: 9995210 CHR nummer: 19289
Produktion	Æglæggende skrabe høns 16.905 m ² produktionsareal IE-husdyrbrug med mere end 40.000 stipladser til høns Over 3.500 kg NH ₃ -N pr. år
Ansøger	CVR nummer: 12320906 JOHANNES MØLLER JENSEN, Tornsagervej 11, 7000 Fredericia Tlf. nummer: 40 45 43 72 e-mail: johs0101@gmail.com
Ejer og miljøansvarlig	Johannes Møller Jensen, Tornsagervej 11, 7000 Fredericia
Konsulent	Spiras - Niels Bohrs Vej 2, 6000 Kolding Lene Egtved Andersen, lea@spiras.dk Tlf. 76341788
Godkendelsesmyndighed	Fredericia Kommune Sagsbehandler: Nina Karner Kvalitetssikring: Sofus Hanghøj

RESUMÉ

Der er ansøgt om udvidelse af dyreholdet og opførelse af ny stald på Torpvej 18. Desuden er på ny ansøgt om ny gyllebeholder, som også blev miljøgodkendt i 2022, men som ikke er realiseret.

Husdyrbruget har en eksisterende miljøgodkendelse af 24. januar 2022, hvor vilkår 1, 2 og 3 ophæves, og erstattes af vilkår T-1, T-2 og T-3 ved meddelelse af nærværende tillæg til miljøgodkendelse.

Der opføres en ny stald på 3.955 m², som har et produktionsareal på 6.400 m². Der dispenseres fra afstandskrav på 30 meter fra den nye stald til nabomatrikel, som er en dyrket mark uden beboelse.

Dyreholdet udvides fra et samlet produktionsareal på 10.505 m² til 16.905 m², fordelt på 4 stalde. Dyretypen i alle 4 stalde er æglæggende skrabe høns i fler-etagesystem med bånd.

Desuden opføres en ny gyllebeholder, som også er miljøgodkendt i 2022.

Det ansøgte overholder kravet om anvendelse af Bedste Tilgængelige Teknik (BAT).

Tillægsgodkendelsen stiller bl.a. vilkår om beskyttelse af et dige ved opførelse af den nye stald, maksimal støj fra husdyrbruget til omgivelserne, og krav om 3 ugentlige udmugninger fastholdes i de 3 eksisterende stalde. Det ansøgte overholder grænseværdier for lugtgener og ammoniakpåvirkning af naturarealer. Anden forurening og gener vurderes ikke at være væsentlig.

AFGØRELSE OM TILLÆG TIL MILJØGODKENDELSE

Fredericia Kommune meddeler hermed tillæg til miljøgodkendelse til det ansøgte produktionsareal med de ansøgte dyretyper og ny stald, samt ny gyllebeholder, på Torpvej 18, 7000 Fredericia. Samtidigt meddeles dispensation fra afstand til skel.

Afgørelsen er begrundet i kommunes vurdering, på baggrund af ansøgningen, miljøkonsekvensrapporten og supplerende oplysninger, gældende lovgivning samt Miljøstyrelsens vejledninger.

Tillæg til miljøgodkendelsen og dispensation meddeles på nedenstående vilkår, som husdyrbruget skal overholde. Ved meddelelse af dette tillæg bortfalder vilkår 1, 2 og 3 i miljøgodkendelsen af 24. januar 2022. Øvrige vilkår i miljøgodkendelse af 24. januar 2022 er stadig gældende. Nedenstående vilkår er de samlede, gældende vilkår for husdyrbruget.

Den ansvarlige for husdyrbruget skal straks underrette kommunen ved manglende overholdelse af vilkår, og skal straks træffe de nødvendige foranstaltninger for at sikre, at vilkårene igen overholdes.

Udover miljøgodkendelsens vilkår har husdyrbruget pligt til at kende og overholde gældende lovgivning, også hvis denne er skærpet i forhold til godkendelsens vilkår. Gældende lovgivning kan bl.a. findes på www.retsinfo.dk

På Fredericia Kommunes vegne

Nina Karner
Agronom / miljøsagsbehandler

VILKÅR

Vilkår benævnt G-X er gældende vilkår fra miljøgodkendelsen af 24. januar 2022, som ikke ophæves med tillægsgodkendelsen. Vilkår benævnt T-X er nye vilkår, som er stillet med tillægsgodkendelsen. Vilkårene herunder er således de samlede, gældende vilkår for husdyrbruget.

T-1 Husdyrbruget skal drives med nedenstående dyretyper, gulvtyper og produktionsarealer i de angivne stalde samt gødningslagre:

Stald navn	Dyretype	Gulv	Produktionsareal
Stald 1	Høner, konsumæg.	Skrabe og friland, fler-etagesystem med bånd	3587 m ²
Stald 2	Høner, konsumæg	Skrabe og friland, fler-etagesystem med bånd	3466 m ²
Stald 3	Høner, konsumæg	Skrabe og friland, fler-etagesystem med bånd	3452 m ²
Stald 4 NY	Høner, konsumæg	Skrabe og friland, fler-etagesystem med bånd	6400 m ²

Gødningslager	Anvendt areal
Gødningshus	1112 m ²
Containerhus	90 m ²
Ny gylletank 5000 m ³	1129 m ²



- T-2** Der skal gennemføres udmugning af gødningsbånd i Stald 1, Stald 2 og Stald 3 mindst 3 gange om ugen. De 3 ugentlige udmugninger skal kunne dokumenteres, f.eks. med skriftlige arbejdsplaner, skriftligt oplæringsmateriale, skriftlige instrukser til de ansatte eller lignende.
- T-3** Alle dræn indenfor 15 meter skal sløjfes eller lægges i faste, ikke-perforerede /tætte rør, når der opføres ny gyllebeholder og ny stald.
- T-4** Afstanden skal være mindst 10 meter fra den nye stald til det beskyttede dige i markskellet øst for stalden. Under opførelsen af stald og gyllebeholder skal ejer sikre, at diget ikke påvirkes eller beskadiges, f.eks. ved færdsel på diget eller oplag af materialer, opstilling af containere, maskiner m.v.
- T-5** Stald 4 skal opføres i et farve- og materialevalg, som er i overensstemmelse med eksisterende bygninger.
- T-6** Der må ikke indsættes dyr i den nye stald, før Torpvej 18 og Torpvej 8 har samme ejer.
- G-4** Hvis der anvendes pumpeudstyr fastmonteret på gyllebeholder, skal pumpning af gylle ske på befæstet areal med afløb til opsamlingssted
- G-5** Tankning af diesel og lignende skal til enhver tid ske på tæt belægning, hvorfra spild opsamles. Der må ikke være mulighed for afløb til jord, overfladevand eller grundvand.
- G-6** Det samlede støjbidrag fra husdyrbrugets anlægsmatrikel, målt eller beregnet ved omkringliggende beboelses opholdsareal, må ikke overskride følgende værdier:

Mandag-fredag kl. 7-18 (8 timer)	Alle dage kl. 18-22 (1 time)	Alle dage kl. 22-7 (½ time)	Alle dage kl. 22-7
Lørdag kl. 7-14 (7 timer)	Lørdag kl. 14-18 (4 timer)		Maksimal værdi
	Søn- og helligdag kl. 7-18 (8 timer)		
55 dB(A)	45 dB(A)	40 dB(A)	55 dB(A)

Støjbidraget (bortset fra maksimalværdien) måles eller beregnes som det ækvivalente, konstante, korrigerede støjniveau i dB(A) i punkter 1,5 m over terræn. Tidsintervallerne i parenteserne angiver midlingstiden inden for den pågældende periode. Referencetiden er det mest støjbelastede tidsrum i perioden

Støjvilkåret omfatter al støj fra husdyrbrugets anlægsmatrikel, dvs. også støj fra andet end faste, tekniske installationer, inkl. støj fra husdyr- og planteavlsrelaterede aktiviteter, herunder fra dyr, anlæg, maskiner og transport internt på husdyrbrugets anlægsmatrikel og på indkørselsveje, som ligger på matriklen. Vilkåret gælder ikke kørsel på offentlig vej samt støj fra markdriften.

- G-7** Målinger eller beregninger til kontrol af, at ovenstående vilkår om støj er overholdt, skal udføres, når tilsynsmyndigheden finder det påkrævet. Hvis målingerne viser, at støjgrænserne er overholdt, kan målinger/beregninger maksimalt forlanges én gang årligt.

Målinger/beregninger skal foretages af et firma eller laboratorium, der er akkrediteret af DANAK eller er godkendt af Miljøstyrelsen til at udføre "Miljømåling - ekstern støj". Udgifter dertil afholdes af husdyrbruget.

- G-8** Kemikalier og farligt affald skal opbevares i tæt emballage og stå overdækket på fast, tæt bund uden mulighed for afløb til kloak, jord, vandløb eller grundvand. Opbevaringspladsen skal indrettes, så der kan opsamles spild, der svarer til rumindholdet af den største beholder. Kemikalier skal opbevares og håndteres på en måde, så der ikke er risiko for forurening af jord, grundvand og overfladevand.
- G-9** Ved ophør af produktionen på ejendommen skal dyr, foder, husdyrgødning, olie og kemikalier samt affald håndteres og bortskaffes efter gældende regler. Stalde samt opbevaringsanlæg skal tømmes for husdyrgødning og rengøres.
- T-7** Denne miljøgodkendelse ophæver vilkår 1, 2, og 3 i miljøgodkendelse af 24. januar 2022, som blev meddelt efter § 16 a i lov om husdyrbrug og anvendelse af gødning m.v. nr. 1572 af 20. december 2006, jf. lovbek. nr. 520 af 1. maj 2019.

IKRAFTTRÆDEN, UDNYTTELSE, BORTFALD, OPHØR OG RETSBESKYTTELSE

Tillægsgodkendelsen træder i kraft, når husdyrbruget tager den i brug. Det vil sige, når der foretages godkendelsespligtige ændringer, som er omfattet af godkendelsen. Fra det tidspunkt er godkendelsen og vilkårene gældende for husdyrbruget, også selvom husdyrbruget senere reducerer produktionsarealet eller dyreholdet.

En godkendelse eller en tilladelse bortfalder, hvis den ikke er udnyttet, inden 6 år efter at godkendelsen eller tilladelsen er meddelt. Hvis en del af godkendelsen ikke er udnyttet, bortfalder godkendelsen for denne del. Hvis godkendelsen omfatter et byggeri, anses afgørelsen for udnyttet, når byggeriet faktisk er afsluttet. Hvis afgørelsen ikke omfatter opførelse af byggeri, anses afgørelsen for at være udnyttet, når det, der er truffet afgørelse om, er gennemført.

Hvis en godkendelse, der er udnyttet, efterfølgende ikke har været helt eller delvis udnyttet i 3 på hinanden følgende år, bortfalder den del af godkendelsen, der ikke har været udnyttet i de seneste 3 år. Godkendelsen udnyttes, når mindst 25 % af det godkendte produktionsareal udnyttes driftsmæssigt. Med driftsmæssig udnyttelse forstås, at der på det pågældende produktionsareal mindst produceres 50 % af det mulige inden for rammerne af dyrevelfærdskrav eller andre relevante krav.

Ved ophør af aktiviteter på et IE-husdyrbrug skal driftsophøret risikovurderes i henhold til lov om forurennet jord. IE-husdyrbrug skal senest 4 uger efter driftsophør anmelde dette til kommunen, og samtidigt indsende en risikovurdering, og om nødvendigt et oplæg til foranstaltninger, der sikrer, at forureningen ikke udgør en risiko for menneskers sundhed og miljøet. Ophør er også situationer, hvor husdyrbruget kommer under stipladsgrænserne for et IE-brug. Foranstaltninger vedr. driftsophør skal offentliggøres. Ophør af IE brug omfatter:

- 1) ophør af alle aktiviteter på IE-husdyrbruget,
- 2) når et IE-husdyrbrug meddeler kommunen, at man går ned under IE grænsen
- 3) når den del af dyreholdet, der ligger over IE grænsen, bortfalder fordi den ikke er udnyttet.

I 8 år efter tillægsgodkendelsen er meddelt, kan kommunen ikke revurdere de nye vilkår, der er stillet med tillægget, med mindre det sker for at forbedre landbrugets egenkontrol eller opnå et mere hensigtsmæssigt tilsyn, eller ved uforudset forurening eller miljømæssige skadevirkninger, væsentlige ændringer i den bedste tilgængelige teknik eller af hensyn til driftssikkerhed.

HØRING OG OFFENTLIGGØRELSE

Offentligheden er informeret om ansøgningen ved annoncering i Elbobladet samt på Fredericia Kommunes hjemmeside 1. marts 2024. Journalist Nanna Hanghøj fra Dagbladet har i for-offentlighedsperioden henvendt sig og fået tilsendt ansøgningsmateriale.

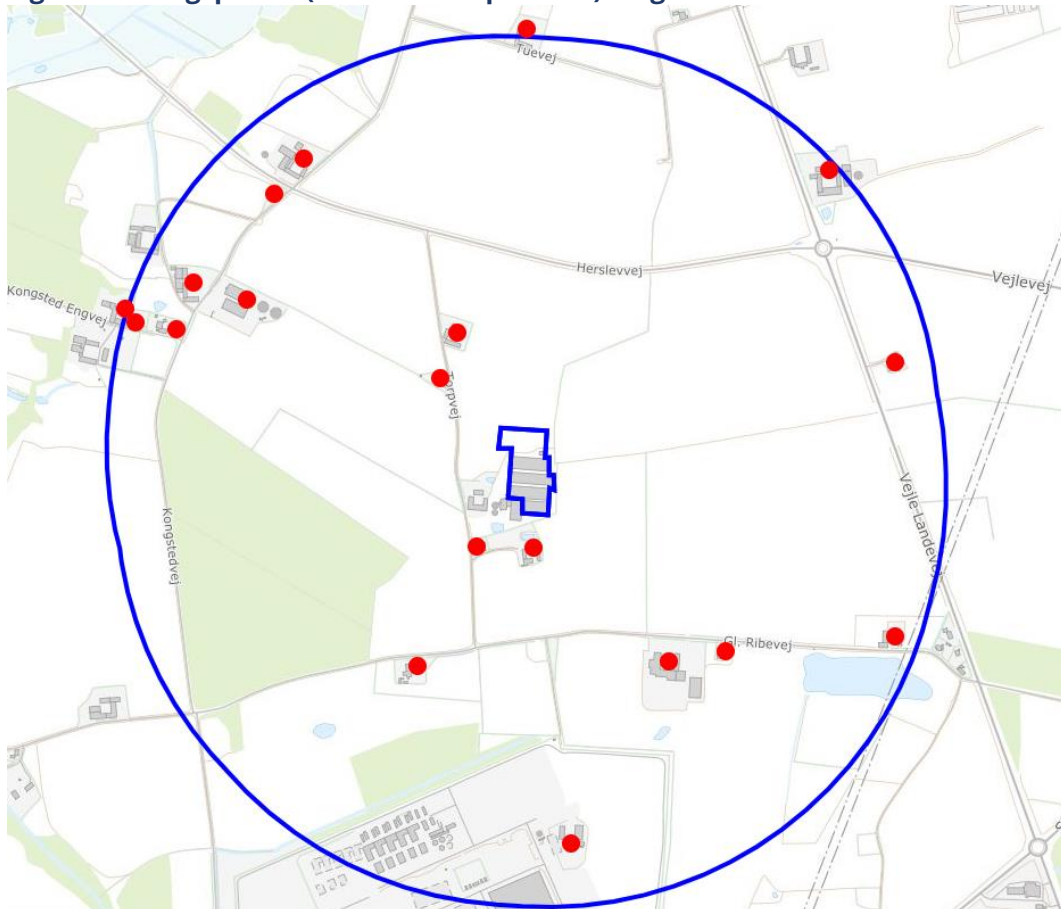
Udkast til afgørelse har været i høring hos offentligheden, ansøger og naboer i perioden 3. april til 3. maj 2024. Der er ikke modtaget bemærkninger i høringsperioden.

Afgørelsen om miljøgodkendelse er offentliggjort på Miljøstyrelsens platform Digital MiljøAdministration (<https://dma.mst.dk>) og på Fredericia Kommunes hjemmeside den 21. maj 2024, og efterfølgende annonceret i Elbobladet.

Nedenstående er orienteret om udkast og endelig miljøgodkendelse:

- Ansøger Johannes Møller Jensen og Emil Jensen
- Ansøgers rådgiver Lene Egtved Andersen, Spiras
- Journalist Nanna Hanghøj, Dagbladet
- Naboer i konsekvenszone (835 meter fra husdyrbruget) - fremgår af Figur 1 herunder.
- Ejere og beboere af nabomatrikler

Figur 1. Høringsparter (røde adressepunkter) i lugtkonsekvenszonen 835 meter (blå ring)



Følgende klageberettigede organisationer og myndigheder er orienteret om endelig miljøgodkendelse:

- Styrelsen for Patientsikkerhed: trsyd@stps.dk
- Danmarks Fiskeriforening: mail@dkfisk.dk
- Ferskvandsfiskeriforeningen for Danmark: nb@ferskvandsfiskeriforeningen.dk
- Arbejderbevægelsens Erhvervsråd: ae@ae.dk
- Forbrugerrådet: fbr@fbr.dk
- Danmarks Sportsfiskerforbund: sydoestjylland@sportsfiskerforbundet.dk; lbt@sportsfiskerforbundet.dk; post@sportsfiskerforbundet.dk
- Danmarks Naturfredningsforening: DNFredericia-sager@dn.dk; dn@dn.dk
- Dansk Ornitologisk Forening: natur@dof.dk
- Det Økologiske Råd: info@ecocouncil.dk; husdyr@ecocouncil.dk
- Greenpeace Danmark: info.dk@greenpeace.org

Klagefrist

Fristen for at klage over afgørelsen er den 18. juni 2024.

Hvem kan klage?

Afgørelsen kan påklages til Miljø- og Fødevareklagenævnet af ansøger, klageberettigede myndigheder og organisationer samt enhver, der har en individuel, væsentlig interesse i sagens udfald.

Hvordan klager du?

Klagen skal indsendes digitalt til Miljø- og Fødevareklagenævnets klageportal. Link til klageportalen: <https://kpo.naevneneshus.dk/>. Miljø- og Fødevareklagenævnet opkræver et gebyr, som betales online når klagen indsendes.

Klagen skal være modtaget i klageportalen inden midnat den dag, klagefristen udløber.

Hvis du af særlige grunde ikke ønsker at benytte klageportalen, skal du sende en begrundet anmodning om fritagelse til Fredericia Kommune, Gothersgade 20, 7000 Fredericia, eller på e-mail: kommunen@fredericia.dk. Fredericia Kommune skal herefter sende din anmodning videre til klagenævnet, som vil afgøre, om du kan fritages for at benytte klageportalen.

Der gøres opmærksom på, at enhver har adgang til aktindsigt i de resultater af husdyrbrugets egenkontrol, som tilsynsmyndigheden er i besiddelse af, jf. offentlighedsloven, forvaltningsloven og lov om aktindsigt i miljøoplysninger.

Hvis afgørelsen ønskes afprøvet ved domstolene, skal sagsanlæg være anlagt senest 6 måneder efter, at denne afgørelse er offentligt bekendtgjort.

KOMMUNENS VURDERING OG BEGRUNDELSE FOR VILKÅR

ANSØGER OG EJERFORHOLD

Johannes Møller Jensen ejer husdyrbruget beliggende Torpvej 18. Driften varetages af Johannes Møller Jensen og Emil Jensen. Johannes Møller Jensen ejer desuden landbrugsejendommen Tornsagervej 11, hvor der ikke er dyrehold. Emil Jensen ejer og driver desuden en fjerkræbesætning på Tornsagervej 17.

Jf. ansøgers miljøkonsekvensrapport er husdyrbruget Torpvej 18 hverken teknisk, forureningsmæssigt eller driftsmæssigt forbundet med andre husdyrbrug, og kan derfor godkendes selvstændigt.

Ejeren (på tidspunktet for godkendelse: Johannes Møller Jensen) er ansvarlig for, at miljøgodkendelsens vilkår og øvrig miljølovgivning overholdes på husdyrbruget, herunder at ansatte på husdyrbruget er bekendt med godkendelsens vilkår og øvrige regler.

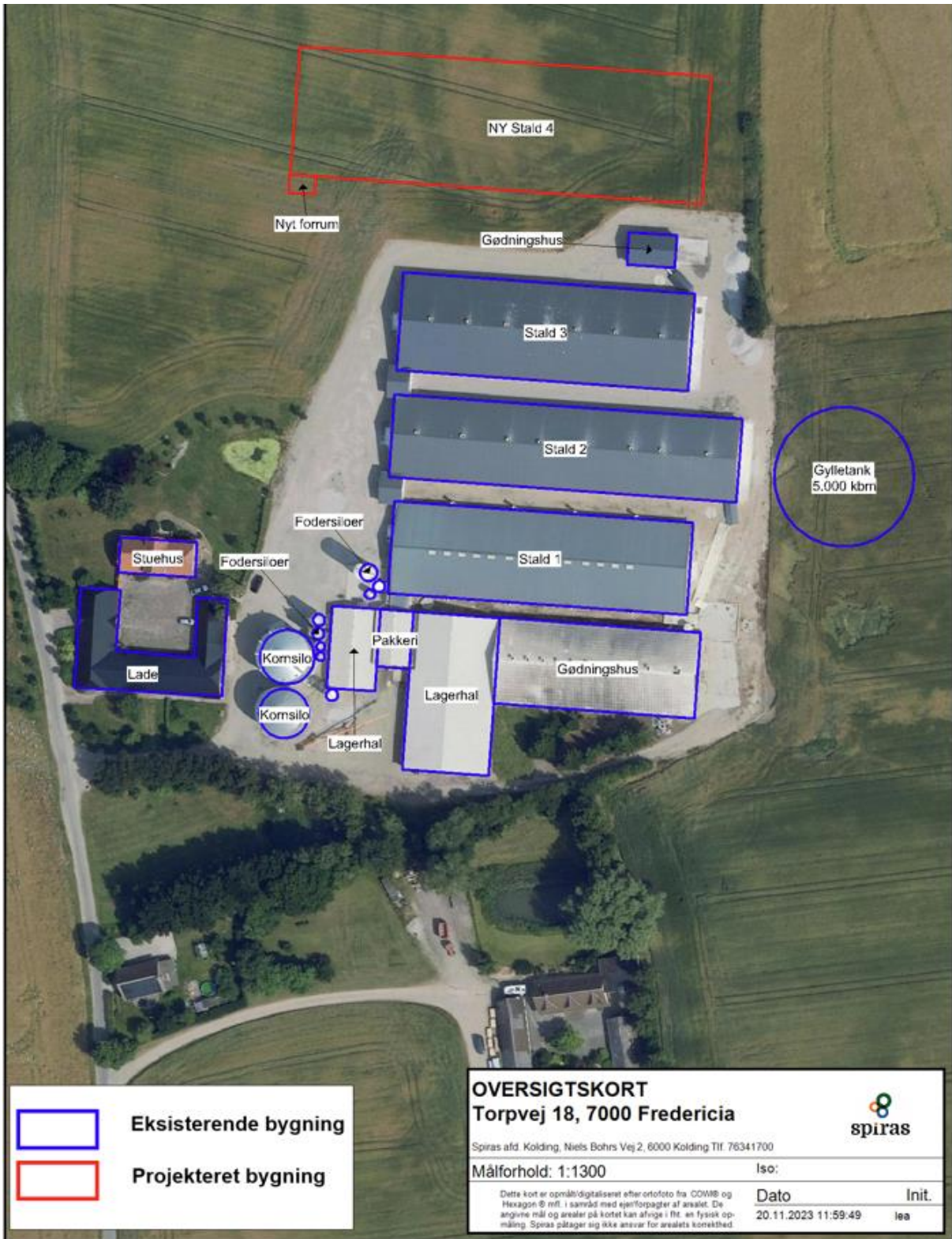
STALDE OG DYREHOLD

Husdyrbrugets stalde og dyrehold fremgår af Figur 2 og Tabel 1.

Tabel 1. Stalde og produktioner. Angivet areal er produktionsarealet. Se også Figur 2.

Stald navn	8 års drift	Nudrift	Ansøgt drift
Stald 1			
Høner, konsumæg. Skrabe og friland, fler-etagesystem med bånd	3587 m ²	3587 m ²	3587 m ²
Stald 2			
Høner, konsumæg. Skrabe og friland, fler-etagesystem med bånd	3466 m ²	3466 m ²	3466 m ²
Stald 3			
Høner, konsumæg. Skrabe og friland, fler-etagesystem med bånd	3452 m ²	3452 m ²	3452 m ²
Stald 4 - NY			
Høner, konsumæg. Skrabe og friland, fler-etagesystem med bånd	Stald ikke opført	Stald ikke opført	6400 m ²

Ansøger har oplyst, at der bliver plads til 57.585 høns i den nye stald. Jf. høringsbrev af 3. oktober 2022 til udkast til bekendtgørelse nr. 443 om godkendelse og tilladelse m.v. af husdyrbrug (husdyrgodkendelsesbekendtgørelsen), som er ikrafttrådt 1. maj 2023, skal produktionsarealet til fritgående høns fastsættes som lig med nyttearealet, dvs. uden redekasser og inspektionsgange. Velfærdskrav for æglæggende konventionelle høns er 9 høns pr. m² nytteareal, svarende til at der er 57.585 høns på 6.398 m² nytteareal i den nye stald.



Figur 2. Stalde og gødningsoptagelse på Torpvej 18

Håndtering af regnvand

Tagvandet fra de eksisterende bygninger ledes til eksisterende forsinkelsesbassin, og derfra til vandløb.

Ansøger ønsker at lede tagvand fra den nye stald til samme forsinkelsesbassin. Der skal indhentes særskilt udledningstilladelse fra Fredericia Kommune til dette.

Det er ansøgers ansvar at ansøge om de fornødne tilladelser forud for byggeriet.

HUSDYRGØDNING

Gødningsopbevaringsanlæg på Torpvej 18 fremgår af Figur 2 og Tabel 2.

Tabel 2. Opbevaring af husdyrgødning på Torpvej 18

Gødningslager	Bemærkninger	Anvendt areal
Gødningshus	Hal med port, overdækning er lovpligtig	1112 m ²
Containerhus	Åbent gødningshus på befæstet areal, opført 2015, overdækning er lovpligtig	90 m ²
Ny gylletank 5000 m ³	Naturligt flydelag / frivillig overdækning	1129 m ²

Til hver af de 3 eksisterende stalde hører desuden en underjordisk tank på 28 m³, som kan opsamle eventuelt vaskevand fra stalden. De er markeret med blå på figuren til højre.

Afløb fra den nye stald ledes til tanken længst mod nord. Ansøger har oplyst, at stalde indtil videre ikke har været vasket, så der opbevares i realiteten ikke vaskevand fra stalde.



Ansøger forventer inden for den nærmeste fremtid, at fjerkrægødningen skal opbevares som flydende husdyrgødning i stedet for som i dag som fast gødning. Det skyldes krav til bedre kvælstofudnyttelse samt klimamæssige krav til afgasning af husdyrgødning (biogas).

Ansøger oplyser, at mængden af produceret fjerkrægødning i ansøgt drift vil være på 3.370 tons fast møg + dybstrøelse. Ved levering til biogas fås 4 m³ afgasset gylle retur for 1 tons fjerkræmøg, hvilket svarer til 13.480 m³ gylle fra den samlede produktion på ejendommen. Der modtages dog kun 5-6.000 m³ gylle retur, så ejendommen har tilstrækkelig opbevaringskapacitet. Husdyrbruget skal råde over opbevaringskapacitet svarende til mindst 9 måneders gødningsproduktion, hvilket kontrolleres ved tilsyn.

Den ansøgte gylletank har en volumen på ca. 5.000 m³, så gylletanken vil være erhvervsmæssigt nødvendig. Den erhvervsmæssige nødvendighed af gyllebeholderen er desuden vurderet i gældende miljøgodkendelse fra 2022. Ved udvidelse af produktionen bliver behovet for opbevaring af gødning ikke mindre, og Fredericia Kommune fastholder derfor vurderingen.

LANDSKAB, KULTURHISTORIE OG KOMMUNEPLAN

I den gældende Kommuneplan 2017-2029 ligger ejendommen i H.L.4A, Jordbrugsområde ved Bredstrup og Kongsted. Udpegninger i kommuneplanen: Ejendommen ligger udenfor særligt værdifulde landbrugsområder og udenfor områder med landskabelige interesser. Ejendommen ligger i en potentiel økologisk forbindelse, i et område hvor skovrejsning ønskes, i område med særlige drikkevandsinteresser og i indvindingsopland til TREFOR Kongsted Vandværk. Tre af ejendommens bygninger (det oprindelige gårdanlæg fra 1930'erne) har bevaringsværdi 3. Matrikel-/markskellet, fra det bebyggede område og nordpå, er registreret som et beskyttet dige. Derudover er der ingen bygge-/beskyttelseslinjer, fredninger eller andre relevante udpegninger og beskyttelseszoner.

Påvirkning af landskabet

Jf. Fredericia Kommunes landskabskarakterkortlægning 2018, ligger husdyrbruget i "Fredericia Landbrugslandskab", som er et åbent, intensivt dyrket landbrugslandskab med flade marker i middel til stor skala. Karakterområdet er opdelt af levende hegn, men har en åben karakter, med mellemstore gårde placeret spredt i området ofte ud til vejene. Landskabet er rumligt afgrænset af Elbodalen og Fredericias bykant, er præget af den bynære beliggenhed og synligheden af større anlæg i byens kant, og rummer højspændingsledninger og vindmøller.

Torpvej 18 ligger i den vestlige del af karakterområdet, hvor det foreslåede strategiske mål i landskabskarakterkortlægningen er "vedligehold". Ved ændringer i området skal der lægges vægt på at tilpasse disse til områdets eksisterende landskabskarakter, herunder det åbne landbrugslandskab med hegn og vide udsigter. Nyt landbrugsbyggeri bør placeres i tilknytning til eksisterende landbrugsbyggeri og gerne indpasset i terrænet. Der kan med fordel etableres en grøn afgrænsning af levende hegn omkring landbrugsejendommene for at indpasse bygningerne i landskabet.

Bygningsmassen på Torpvej 18 er synlig fra flere sider i det flade, åbne landbrugslandskab. Større industrianlæg, vindmøller og højspændingsledninger er også synlige i området.

Den nuværende bygningsmasse på Torpvej 18 fremstår i dag synligt i landskabet, og den nye stald vil blive synlig fra nord / nordvest / nordøst. Den ligger i tilknytning til de eksisterende bygninger og udføres i samme materialer som de nuværende stalde. Grundarealet på den nye stald bliver 35 m x 113 m og maksimal højde 12 m. Bygningen bliver større og højere end de nuværende bygninger. Den nye gylletank placeres ligeledes i tilknytning til eksisterende bygninger, og vil blive synlig fra nogle vinkler, men vil ikke fremstå væsentlig i forhold til den

øvrige bygningsmasse. Det vurderes, at den samlede bygningsmasse visuelt vil udgøre en helhed, og ikke vil antage industrilignende karakter. Alle ejendommens øvrige bygninger er i brug, og vil ikke kunne rumme den ansøgte produktion.



Fra Herslevvej



Fra Gl. Ribevej



Fra Torpvej

Fredericia Kommune vurderer, at stalden og gyllebeholderen er erhvervmæssigt nødvendige for ejendommens drift som landbrugsejendom, på baggrund af ansøgers redegørelse.

Fredericia Kommune vurderer, at det ikke er relevant at stille vilkår til indpasning i landskabet, herunder f.eks. beplantning omkring den nye stald og gyllebeholder, jf. landskabskarakteranalysens strategiske mål "vedligehold" og på baggrund af, at den nye stald og gyllebeholder er erhvervmæssigt nødvendige og ligger i tilknytning til den eksisterende bygningsmasse. Det vurderes, at projektet ikke vil få væsentlig virkning på de landskabelige værdier.

Øvrige udpegninger, kulturhistoriske værdier og bygge-/beskyttelseslinjer

Ejendommen ligger i et område med udpegningen potentiel økologisk forbindelse, hvor retningslinjen i kommuneplanen siger, at dyr og planters naturlige bevægelsesveje skal styrkes, og etablering af nye, større anlæg, må ikke i væsentlig grad forringe dyre- og plantelivets spredningsmuligheder. Udpegningen omkring Torpvej 18 skaber potentiel sammenhæng mellem det de økologiske forbindelser Elbodalen og skovene i Stoustrup, Fuglsang, Hannerup m.v.

I markskel øst for den nye stald er registreret et beskyttet dige. Beskyttede diger kan være udført i sten, jord, græstørv, tang eller lignende materialer, og fungerer eller har fungeret som hegn, med det formål at markere administrative, ejendoms- eller anvendelsesmæssige skel i landskabet. Digerne er vigtige elementer i kulturlandskabet, som både viser tidligere tiders arealudnyttelse, ejendoms- og administrationsforhold, fungerer som levesteder og spredningskorridorer for dyr og planter, og bidrager til et afvekslende landskab, ofte med egnstypiske digestrukturer. Digerne er beskyttede af Museumsloven, og der må ikke foretages ændring af tilstanden af digerne.



Fredericia Kommune vurderer, at spredningsmuligheder for dyr og planter i det potentielle økologiske forbindelsesområde ikke forringes ved opførelse af ny stald og gyllebeholder, i tilknytning den eksisterende bygningsmasse, på et areal som i dag er dyrket mark. Dog vurderer Fredericia Kommune, at der skal tages hensyn til det beskyttede dige i markskel øst for den nye bygning, ved at holde en afstand på minimum 10 meter til diget, og være opmærksom på at beskytte diget i byggefasen. Der stilles vilkår herom, for at sikre, at spredningsmulighed og levevilkår ikke forringes for de dyr og planter, som måtte være tilknyttet diget.

Ejendommen ligger i et område udpeget til skovrejsningsområde, som jf. kommuneplanens retningslinje skal beskyttes mod arealanvendelser og anlæg, der kan virke hindrende for skovtilplantning. Tilplantning med skov vil skabe en økologisk forbindelse mellem Elbodalen og de bynære skove som beskrevet ovenfor. Opførelsen af en den nye stald og gyllebeholder i tilknytning til den eksisterende bygningsmasse, vil ikke i sig selv hindre skovtilplantning, da der i forvejen ligger et husdyrbruganlæg. Stalden og gyllebeholderens ansøgte placering hindrer ikke, at der kan rejses skov på arealerne omkring husdyrbruget, og andre placeringer på ejendommen vil ikke være mere gunstigt for skovrejsning.

Ejendommen ligger i område med særlige drikkevandsinteresser og i indvindingsopland til TREFOR Kongsted Vandværk. Selve opførelsen af stald og gyllebeholder vurderes ikke at påvirke grundvandet. De gældende regler for tæthed, styrke og udførelse af stalde og gødningsopbevaringsanlæg sikrer, at næringsstoffer fra gødning ikke udledes til jorden. I gældende miljøgodkendelse er der stillet vilkår om, at tankning af diesel på ejendommen skal foregå på tæt belægning hvor spild kan opsamles, så der ikke er mulighed for afløb til jord, kloak, overfladevand eller grundvand. Vilkåret er fortsat gældende, af hensyn til drikkevandsinteresserne i området.

Tre af ejendommens bygninger (det oprindelige gårdanlæg fra 1930erne) har bevaringsværdi 3. Opførelse af den nye stald og gyllebeholder vurderes ikke at påvirke de bevaringsværdige længer i det gamle gårdanlæg.

Findes der fortidsminder på ejendommen, f.eks. i forbindelse med opførelse af den nye stald og gyllebeholder, skal jordarbejde standses jf. Museumsloven, og fundet skal anmeldes til det nærmeste kulturhistoriske museum med arkæologisk ansvarsområde. Det er bygherres pligt og ansvar at kontakte Vejle Museerne ved fund af mulige fortidsminder, når der bygges nyt. Inden byggeriet påbegyndes kan bygherre bede Vejle Museerne foretage en gratis vurdering af behovet for at få foretaget en arkæologisk forundersøgelse. Vælger ansøger at bygge uden en forudgående arkæologisk forundersøgelse, kan Vejle Museerne til enhver tid føre kontrol med byggearbejdet og standse det, hvis der skulle vise sig at være skjulte fortidsminder. Den efterfølgende udgravning vil blive udført på bygherres regning.

AFSTANDSKRAV

Afstandskrav til ny gyllebeholder er vurderet i eksisterende miljøgodkendelse, hvor der også er dispenseret fra afstandskrav til naboskel. Afstandskrav til ny stald er anført og vurderet i

miljøkonsekvensrapporten. Fredericia Kommune har i tilføjelse hertil vurderet på nedenstående afstandskrav:

Tabel 3. Afstandskrav husdyrloven §§ 6-8

Afstand fra ny stald til:	Afstandskrav	Afstand
Nærmeste nabo Torpvej 8 (afstandskravet gælder også naboejendomme ejet af ansøger)	50 m	200 m
Kategori 1-natur: ammoniakfølsomme naturtyper beliggende inden for internationale naturbeskyttelsesområder	10 m	> 10 m
Kategori 2-natur: ammoniakfølsomme naturtyper beliggende uden for internationale naturbeskyttelsesområder: Højmoser, lobeliesøer samt § 3 heder større end 10 ha og § 3 overdrev større end 2,5 ha	10 m	> 10 m

Den nye gyllebeholder og stalden opføres på dyrket mark. På det areal, hvor stalden skal opføres, ligger et rørlagt vandløb / dræn. Der stilles vilkår om, at ejer skal sikre, at alle dræn indenfor 15 meter sløjfes eller lægges i faste, tætte rør, når der opføres ny gyllebeholder og ny stald. Inden der ændres på drænledninger, skal Fredericia Kommune altid kontaktes, da det i nogle tilfælde kræver en tilladelse efter vandløbsloven.



Den nye gyllebeholder opføres mindre end 30 meter fra skel til matrikel 10d Kongsted By, Bredstrup, som ikke ejes af ansøger. Der er dispenseret hertil med begrundelse i gældende miljøgodkendelse, og dispensationen gælder fortsat.

Ansøger ønsker ligeledes dispensation til at opføre den nye stald 12 meter fra naboskel. Begrundelse fremgår af miljøkonsekvensrapporten. Fredericia Kommune vurderer, at ansøger har godtgjort, at det ikke er muligt at placere stalden et andet sted, hvor afstandskravet er overholdt, uden at det vil være en landskabeligt ringere løsning, eller ligge tættere på nabobeboelser. Formålet med afstandskravet er opfyldt, eftersom der ikke ligger beboelser, og ikke kan planlægges for beboelser, på den pågældende mark. Stalden vil således ikke udgøre en gene for ejer eller bruger af nabomarken.

Fredericia Kommune dispenserer på baggrund heraf til opførelse af stalden mindre end 30 meter fra naboskel, jf. § 9 stk. 3 i husdyrloven.

Fredericia Kommune vurderer samlet, at husdyrbruget opfylder afstandskravene i §§ 6-8 i husdyrbrugloven.

LUGT

Der gælder 3 forskellige grænser for lugt ved henholdsvis byzone, samlet bebyggelse og enkelt bolig i landzone uden landbrugspligt. Lugt angives enten i European Odour Units (OUe) eller Lugt Enheder (LE).

Byzone og sommerhusområder: Eksisterende eller ifølge kommuneplanens rammedel fremtidig byzone- eller sommerhusområde. Lugtgenegrænse: 5 OUe pr. m³ og 1 LE pr. m³.

Samlet bebyggelse og boligområder i landzone: Beboelsesbygninger på ejendomme uden landbrugspligt, som ikke ejes af ansøger, hvor der inden for en afstand af 200 m ligger flere end 6 beboelsesbygninger på hver sin ejendom uden landbrugspligt, som ikke ejes af ansøger (samlet bebyggelse). Område i landzone, der i lokalplan er udlagt til boligformål, blandet bolig- og erhvervsformål eller til offentlige formål med henblik på beboelse, institutioner, rekreative formål og lign. Lugtgenegrænse: 7 OUe pr. m³ og 3 LE pr. m³.

Enkelt bolig: Beboelsesbygninger på ejendomme uden landbrugspligt, der ikke ejes af ansøger. Lugtgenegrænse: 15 OUe pr. m³ og 10 LE pr. m³.

For at overholde lugtgenegrænserne, skal gennemsnitsafstanden være længere end geneafstanden. Se Tabel 4.

Tabel 4. Lugtemission fra husdyrproduktionen Torpvej 18

Område	Korrigeret geneafstand, ansøgt	Gennemsnitsafstand, ansøgt	Genekriterie overholdt?
Byzone og sommerhusområder			
Byzone lokalplan LP266 pkt A:	582 meter	707 meter	JA
Byzone lokalplan LP355 pkt B:	582 meter	585 meter	JA
Fremtidig byzone kommuneplanramme V.B.12 pkt C:	582 meter	1095 meter	JA
Byzone lokalplan LP379 pkt D:	582 meter	1418 meter	JA
Samlet bebyggelse, lokalplanlagte boligområder mv.			
Lokalplan LP379, delområde 4:	339 meter	1770 meter	JA
Enkelt bolig uden landbrugspligt, ikke ejet af ansøger			
Torpvej 8:	184 meter	176 meter	NEJ
Torpvej 10:	184 meter	203 meter	JA
Torpvej 27:	184 meter	235 meter	JA
Gl. Ribevej 14:	184 meter	852 meter	JA

Det fremgår af miljøkonsekvensrapporten, at ansøger er ved at overtage ejendommen Torpvej 8, og lugtgenekriteriet er ikke overholdt, før købet er gennemført. Derfor stilles vilkår om, at der ikke må indsættes dyr i den nye stald, før Torpvej 18 og Torpvej 8 har samme ejer. Fredericia Kommune vurderer på baggrund af de overholdte lugtgenekriterier og med de stillede vilkår, at udvidelse af husdyrbruget ikke vil medføre væsentlige lugtgener for omgivelserne.

ØVRIGE GENER

I miljøkonsekvensrapporten er redegjort for gener fra husdyrbruget i form af transport, støj, støv, lys og fluer. Fredericia Kommuner finder på baggrund heraf, at der skal stilles vilkår om den maksimale støjledning fra husdyrbruget, herunder fra anlæg, maskiner og transport internt på husdyrbruget (ikke kørsel på offentlig vej), for at sikre, at husdyrbruget ikke giver anledning til væsentlige støjgener for de omkringboende. Desuden stilles vilkår om støjmåling eller beregning for husdyrbrugets regning, såfremt det bliver relevant.

BAT

BAT er den bedste tilgængelige teknologi. Det er den teknologi, som reducerer miljøbelastningen mest muligt, samtidig med at den er økonomisk og praktisk tilgængelig. Omkostningen ved teknologien skal være proportional med reduktionen på miljøbelastningen. Anvendelse af BAT er en forudsætning for, at der kan meddeles miljøgodkendelse.

Ammoniak (BAT)

I miljøkonsekvensrapporten er redegjort for, at ammoniakudledningen fra husdyrbruget er lavere end Miljøstyrelsens vejledende BAT krav for ammoniak. Husdyrbrugets gældende miljøgodkendelse fra 2022, stiller BAT relaterede vilkår om gødningsbånd med 3 udmugninger om ugen i de 3 eksisterende stalde. Vilkår herom fastholdes. Der er ikke anvendt hyppig udmugning eller andre ammoniakreducerende teknologier i den nye stald, hvor BAT kravet er overholdt.

Der anvendes følgende ammoniakreducerende teknologier på husdyrbruget:

Tabel 5. BAT teknologi

Stald /gødningslager	Teknologi
Stald 1	Skrabehøns i fler-etagesystem
Stald 2	Skrabehøns i fler-etagesystem
Stald 3	Skrabehøns i fler-etagesystem
Stald 4 NY	Skrabehøns i fler-etagesystem
Gødningshus	Ingen
Containerhus	Ingen
Gyllebeholder NY	Ingen

BAT omfatter også ressourceforbrug og management. I miljøkonsekvensrapporten er redegjort for husdyrbrugets energiforbrug, vandforbrug m.v. Desuden er redegjort for de ressourcebesparende tiltag, som anvendes.

Der er fastsat en række bindende krav til IE-husdyrbrug, som også omfatter management og indirekte ressourceforbrug. Disse krav omfatter miljøledelse, oplæring af personale, regelmæssig kontrol, reparation og vedligeholdelse, beredskabsplan, fodringskrav, energieffektiv belysning, støvemissioner samt årlig indberetning til kommunen.

Kommunen skal stille vilkår om tilrettelæggelse af husdyrbruget og driften heraf, så vandforbruget minimeres mest muligt. Der er beskrevet følgende vandbesparende tiltag i miljøkonsekvensrapporten: daglig eftersyn af vandnipler. Fredericia Kommune vurderer, at det ikke er relevant at stille vilkår til specifikke vandbesparende teknologier, da best practice indenfor vandbesparende adfærd / udstyr eller staldhygiejne kan udvikle sig, og det kan være uensigtsmæssigt at fastholde husdyrbruget i en forældet teknologi. Generelt vil det økonomiske incitament medføre den mest vandbesparende adfærd. Den obligatoriske plan for kontrol, reparation og vedligeholdelse omfatter drikkeudstyr. Det obligatoriske miljøledelsessystem er desuden et oplagt værktøj til ressourcestyring, herunder fokus på vandforbrug.

Fredericia Kommune stiller ikke vilkår til de ovenstående emner, som er reguleret ved lovkrav.

NATUR

Oversigt over naturområderne omkring husdyrbruget fremgår af Figur 3.

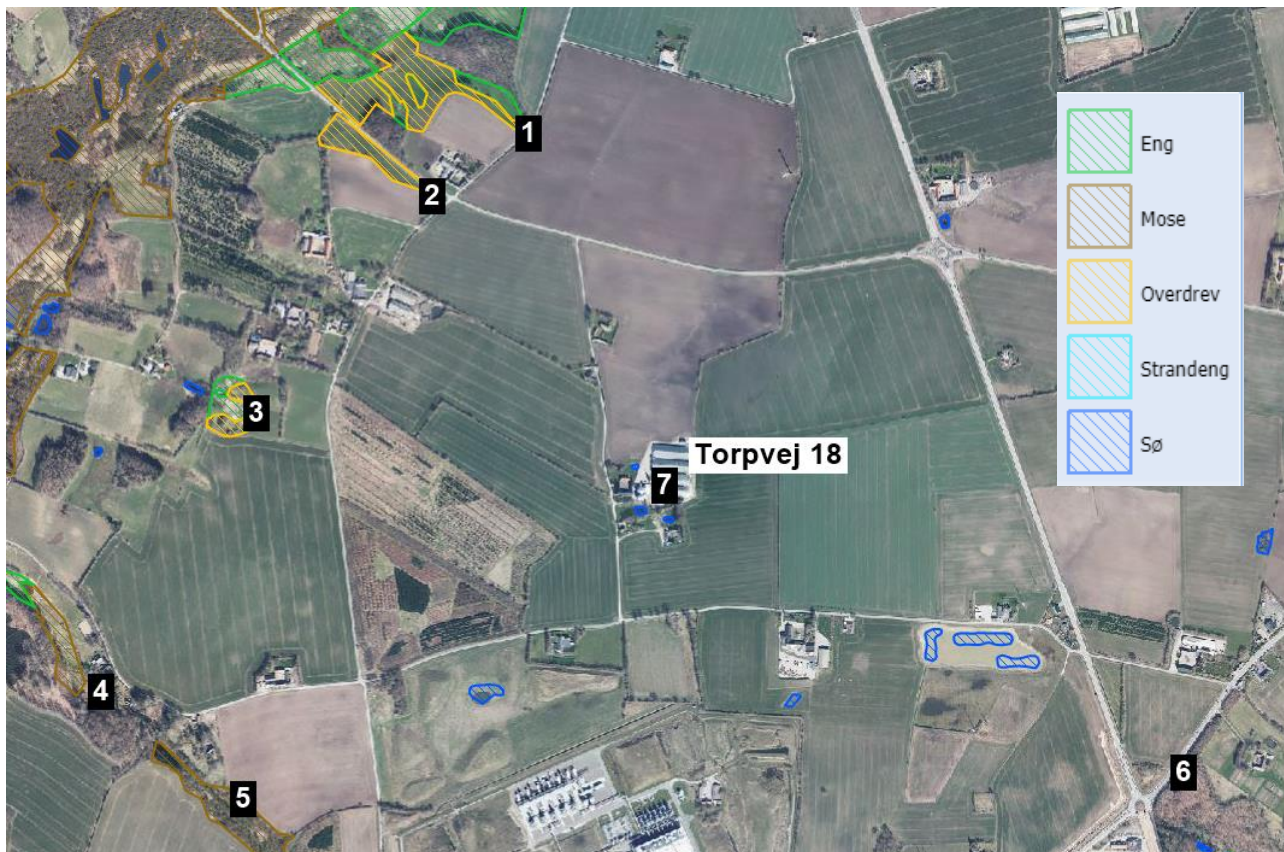
Kategori 1 natur

Kategori 1 natur er en række ammoniakfølsomme naturtyper, som er beliggende indenfor Natura 2000 områder. Her må den totale ammoniakdeposition fra husdyrbruget maksimalt være 0,2-0,7 kg N/ha/år. Det fremgår af ansøgningen, at nærmeste kategori 1 naturområde er Stenderup Skovene (afstand 7,8 km fra husdyrbruget) hvor ammoniakdepositionen fra husdyrbruget er 0 kg N/ha/år. Det vurderes derfor, at der ikke er risiko for negative påvirkninger af naturtyper eller levesteder for beskyttede arter, som indgår i udpegningsgrundlaget for Natura 2000 området. Natura 2000 områderne fremgår ikke af Figur 3.

Kategori 2 natur

Kategori 2 natur er højmoser, lobeliesøer, § 3 beskyttede heder større end 10 ha og § 3 beskyttede overdrev større end 2,5 ha, beliggende udenfor Natura 2000 områder. Her må den totale ammoniakdeposition fra husdyrbruget maksimalt være 1,0 kg N/ha/år. Det nærmeste kategori 2 natur er et overdrev som ligger 700 meter nordvest for husdyrbruget (se Figur 3 og Tabel 6) og husdyrbrugets ammoniakdeposition her er 0,9 kg N/ha/år. Den generelle tålegrænse for overdrev er 10-25 kg N/ha/år. Da depositionen fra husdyrbruget kun udgør 0,9 kg N/ha/år, i forhold til baggrundsbelastningen på 14,1-15,8 kg N/ha/år (gridniveau, gennemsnit

af 2019-2021), og i øvrigt overholder husdyrbruglovens grænse på 1 kg N/ha/år, vurderer Fredericia Kommune, at husdyrbruget ikke vil medføre tilstandsforringelse eller på anden måde påvirke kategori 2 naturområder væsentligt, som følge af ammoniakdeposition.



Figur 3. Beskyttet natur omkring husdyrbruget

Tabel 6. Husdyrbrugets ammoniakdeposition på naturområder (se Figur 3)

Natur Punkt	Naturtype	Husdyrbrugets merdeposition	Husdyrbrugets totaldeposition	Baggrunds-Deposition	Naturtypens Tålegrænse
1	Overdrev Kategori 2	0,4 kg N/ha/år	0,9 kg N/ha/år	14-16 kg N/ha/år	10-25 kg N/ha/år
2	Overdrev Kategori 3	0,4 kg N/ha/år	0,9 kg N/ha/år	14-16 kg N/ha/år	10-25 kg N/ha/år
3	Overdrev Kategori 3	0,2 kg N/ha/år	0,5 kg N/ha/år	14-16 kg N/ha/år	10-25 kg N/ha/år
4	Skov pot. Kategori 3	0,1 kg N/ha/år	0,3 kg N/ha/år	11-13 kg N/ha/år	10-20 kg N/ha/år
4	Mose Kategori 3	0,1 kg N/ha/år	0,3 kg N/ha/år	11-13 kg N/ha/år	5-30 kg N/ha/år
5	Mose Kategori 3	0,1 kg N/ha/år	0,3 kg N/ha/år	11-13 kg N/ha/år	5-30 kg N/ha/år
6	Skov pot. Kategori 3	0,3 kg N/ha/år	0,7 kg N/ha/år	14-16 kg N/ha/år	10-20 kg N/ha/år
7	3 søer § 3 natur	1-3 kg N/ha/år	8-19 kg N/ha/år	14-16 kg N/ha/år	-

Kategori 3 natur

Kategori 3 natur er heder, moser og overdrev beskyttet af naturbeskyttelseslovens § 3, samt ammoniakfølsomme skove, som ikke er omfattede af kategori 1 og 2. På disse naturtyper kan kommunen stille krav om en maksimal merdeposition på 1 kg N/ha/år eller mere, efter en konkret vurdering af naturområdets ammoniakfølsomhed.

De nærmeste kategori 3 naturområder omkring husdyrbruget er overdrev, mose og potentielt ammoniakfølsomme skove (se Figur 3 og Tabel 6).

I ansøgningen er det beregnet, at ammoniakdepositionen fra husdyrbruget i kategori 3 naturområderne ligger mellem 0,3-0,9 kg N/ha/år totalt, og 0,2-0,4 kg N/ha/år i merdeposition.

Tålegrænseinterval for overdrev er 10-25 kg N/ha/år, for mose 5-30 kg N/ha/år, for skov 10-20 kg N/ha/år. Baggrundsbelastningen i området er på 11,1-15,8 kg N/ha/år (gridniveau, gennemsnit af 2019-2021). Baggrundsbelastningen ligger altså over den nedre tålegrænse for alle 3 naturtyper.

På baggrund af den lave merdeposition fra husdyrbruget på mindre end 1 kg N/ha/år vurderer Fredericia Kommune imidlertid for alle de nævnte naturområder, at etablering af husdyrbruget ikke vil medføre tilstandsforringelse eller på anden måde påvirke naturområderne væsentligt som følge af ammoniakdeposition, set i forhold til baggrundsbelastningen. Det vurderes derfor heller ikke relevant at definere en tålegrænse for naturområderne.

Øvrig beskyttet natur

Omkring husdyrbruget ligger søer og engarealer, som er beskyttet af naturbeskyttelseslovens § 3 (se Figur 3), men som ikke er omfattet af kategori 1, 2 eller 3 natur i husdyrloven. Jf. flere af klagenævnets afgørelser fra december 2016, bl.a. NMK-131-00221, skal der foretages vurdering af påvirkningen på § 3 søer og § 3 enge, selvom disse ikke er omfattet af kategori 3, eftersom det har ikke været hensigten med beskyttelsesniveauet at godkende projekter, som vil medføre ændringer i tilstanden af § 3 natur.

På de tre nærmeste søer, som ligger 30-50 meter fra husdyrbrugets stalde og gødningsanlæg, er den totale ammoniakdeposition beregnet til mellem 7,2 og 17,2 kg N/ha/år. Merdepositionen fra husdyrbruget er fra 0,9 til 2,2 kg N/ha/år. Den ene sø er et regnvandsbassin til tagvand. Mindre søer i forbindelse med dyrkede arealer er som udgangspunkt ikke følsomme over for ammoniakdeposition, og Fredericia Kommune vurderer at ammoniakdepositionen ikke vil medføre forringelse af søernes tilstand.

Engene, som ligger i Elbodalen i forbindelse med de overdrev og moser, som der er beregnet ammoniakdeposition til jf Figur 3 og Tabel 6, modtager ligesom kategori 2 naturområderne mindre end 1 kg N/ha/år fra husdyrbruget. Fredericia Kommunen vurderer, at husdyrbruget ikke vil medføre forringelse af engenes tilstand.

Fredericia Kommune henviser til miljøkonsekvensrapporten, hvor det er vurderet, at husdyrbruget ikke påvirker bilag IV-arter eller deres levesteder.

FARLIGE KEMIKALIER, AFFALDSPRODUKTION OG UHYGIEJNISKE FORHOLD

Kommunen skal stille vilkår om begrænsning af anvendelse, fremstilling eller frigivelse af relevante farlige stoffer i forbindelse med husdyrproduktionen med henblik på at undgå risiko for forurening af jordbund og grundvand på husdyrbruget. Ved farlige stoffer forstås stoffer og blandinger, som defineret i artikel 3 i Europa-Parlamentets og Rådets forordning (EF) nr. 1272/2008 om klassificering, mærkning og emballering af stoffer og blandinger:

<https://mst.dk/erhverv/sikker-kemi/kemikalier/stoflister-og-databaser/eus-liste-over-klassificering-af-kemiske-stoffer>

Håndtering af affald, døde dyr og kemikalier er beskrevet i miljøkonsekvensrapporten.

For at undgå forurening af jord og grundvand er der i gældende miljøgodkendelse stillet vilkår om, at kemikalier og farligt affald skal opbevares i tæt emballage og stå overdækket på fast, tæt bund uden mulighed for afløb til kloak, jord, vandløb eller grundvand. Opbevaringspladsen skal indrettes, så der kan opsamles spild, der svarer til rumindholdet af den største beholder. Kemikalier og farligt affald skal opbevares og håndteres på en måde, så der ikke opstår risiko for uheld. Vilkåret fastholdes.

Fredericia Kommune vurderer, at de øvrige gældende regler for affaldshåndtering, håndtering af døde dyr samt regler om forebyggelse og bekæmpelse af rotter, er tilstrækkelige til at sikre mod forurening eller gener fra husdyrbrugets affaldsproduktion eller uhygiejniske forhold. Det kontrolleres ved regelmæssige tilsyn, at reglerne er overholdt.

MILJØSKADEERSTATNING

Når den nye gyllebeholder er opført, er der kapacitet til mere end 3.750 m³ flydende husdyrgødning på ejendommen. Husdyrbruget bliver derved omfattet af lov om erstatning for miljøskader (miljøskadeerstatningsloven) nr. 225 af 6. april 1994, jf. lovbekendtgørelse nr. 994 af 9. september 2014, pkt. I, nr. 1 på lovens bilag 1.

Loven fastlægger, at den, der som led i en erhvervsmæssig eller offentlig aktivitet, der er anført på bilag 1 til loven, forårsager en forurening, skal erstatte den skade, som forureningen medfører.

Der er tale om et objektivt ansvar, og det har således ikke betydning hvordan eller hvem der har forårsaget forureningen. Eneste undtagelse herfor er hvis skaden skyldes, at en aktivitet er udøvet i overensstemmelse med ufravigelige forskrifter, der er fastsat af en offentlig myndighed.

Det betyder, at hvis der sker en hændelse på husdyrbruget, der forårsager en forurening, og kommunen har udgifter forbundet med at håndtere uheldet, kan kommunen få dækket udgifterne til rimelige omkostninger til afværgelse eller forebyggelse af skade eller til genopretning af miljøet, hos den virksomhed, der driver husdyrbruget, som p.t. er JOHANNES MØLLER JENSEN, CVR nr. 12320906.

KLIMAPÅVIRKNING

Der er krav om at husdyrbrugets miljøkonsekvensrapport skal påvise, beskrive og vurdere husdyrbrugets klimapåvirkning, f.eks. arten og omfanget af drivhusgasemissioner, og projektets sårbarhed over for klimaændringer. Fredericia Kommune henviser til miljøkonsekvensrapporten.

ALTERNATIVER

Alternativer er beskrevet og vurderet i miljøkonsekvensrapporten. Fredericia Kommune er enig i ansøgers vurdering. Fredericia Kommune vurderer, at 0-alternativet til det ansøgte vil være fortsat produktion i de eksisterende stalde og eksisterende muligheder for gødningsopbevaring. Dette vil ikke understøtte husdyrbrugets nødvendige udvikling og mulighed for at modtage afgasset biomasse eller anvende flydende husdyrgødning.

OPHØR

Se husdyrbrugets redegørelse vedr. ophør i miljøkonsekvensrapporten bilag 1. Der stilles vilkår om håndtering, bortskaffelse og rengøring ved ophør, jf. krav i husdyrgodkendelsesbekendtgørelsen.

BILAG 1. OPGØRELSE AF PRODUKTIONSAREAL



Birdcalculation based on KAT standard

Customer	Johannes Jensen
Country	Denmark
VEN-number	
System type A	Bolegg Terrace CBN
System type B	Bolegg Terrace CBN Wide

Total surface

House surface	94,30 length (net.)	35,00 width	3.301 m ²	
System surface				
Bolegg Terrace CBN	41,0 sections	5 rows	2118 m ²	
Bolegg Terrace CBN Wide	41,0 sections	2 rows	981 m ²	
		Total surface	6.398 m²	
	Number of birds based on total house surface		59.409 birds	(18 birds / m ²)
	Number of birds based on total surface		57.584 birds	(9 birds / m ²)

Total nests

System				
Bolegg Terrace CBN	41,0 nest sections	5 rows	58.630 birds	
Bolegg Terrace CBN Wide	41,0 nest sections	2 rows	23.452 birds	
	Number of birds based on total nest surface		82.082 birds	(ONWAAR birds / nest)

Total feeding system

Chainfeeding	16 circuits	41,0 sections	60.352 birds	
	Number of birds based on feeding system		60.352 birds	(ONWAAR cm / bird)

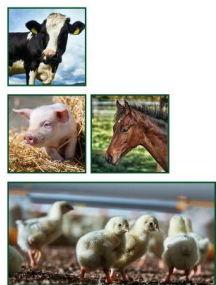
Total drinking system

Drinknipples	41,0 nest sections	21 lines	86.100 birds	
Nipples	10 nipples per section			
	Number of birds based on drinking system		86.100 birds	(10 birds / nipple)

Total number of perches

Bolegg Terrace	41,0 sections	42 lines	3.960,6 m	26.404 birds
Chainfeeding / Bridomat	41,0 sections	32 lines	3.017,6 m	20.117 birds
Extra perches	41,0 sections	18 lines	1.697,4 m	11.316 birds
	Number of birds based on number of perches			57.837 birds (15 cm / bird)

This house is suitable for 57.584 birds



Ansøgning om Tillæg til miljøgodkendelse §16a

Elagergård
Johannes Møller Jensen
Torpvej 18
7000 Fredericia

Ansøgning om etablering af en ny hønestald
Skema 237953 i www.husdyrgodkendelse.dk
Indsendt den 27. november 2023.



Datablad

- **Kolding**
Niels Bohrs Vej 2
7634 1700
- **Vojens**
Billundvej 3
7320 2600
- **Aabenraa**
Jens Terp-Nielsens Vej 13
7436 5000
- **Odense**
Munkehatten 1A th
7436 5000

spiras.dk

Datablad

Ansøger og ejer	Johannes Møller Jensen Tornsagervej 11 7000 Fredericia
	Kontaktperson på miljø sagen: Johannes Møller Jensen Mobil: 40454372 Mail: johs0101@gmail.com
Husdyrbrugets adresse	Torpvej 18, 7000 Fredericia
CVR-nummer	12320906
CHR-nummer	12289
Kommune	Fredericia Kommune
Ejendomsnummer	6070108943
Matrikel-nr.	27a - Kongsted By, Bredstrup m.fl.
Andre husdyrbrug drevet af ansøger	Ingen Ingen
Biaktiviteter	
Ansøgningskema	237953
Konsulent	KHL CVR-nr.: 21111511 Lene Egtved Andersen og Lars Schmidt Mobil: 20133325 Mail: lea@khl.dk og las@khl.dk

Datablad	30
1. ikke-teknisk resumé	32
<u>1.1 Ikke-teknisk resumé af alternativer til teknologi og foranstaltninger og påtænkte foranstaltninger ved IE-brugets ophør</u>	33
2. Beskrivelse af det ansøgte	34
3. Bygningsmæssige ændringer og anlægsarbejde	36
<u>3.1 Produktionsmæssig sammenhæng med andre husdyrbrug</u>	37
<u>3.2 Husdyrbruget og det ansøgte beliggenhed</u>	37
<u>3.2.1 Generelle afstandskrav</u>	38
<u>3.2.2 Udpegninger i kommuneplanen</u>	38
<u>3.2.3 Bilag IV arter</u>	40
<u>3.3 Ammoniakemission og -deposition</u>	41
<u>3.3.1 Naturpunkter</u>	41
<u>3.4 Lugtemission</u>	42
<u>3.5 Øvrige emissioner og gener</u>	43
<u>3.5.1 Støj</u>	43
<u>3.5.2 Støv</u>	43
<u>3.5.3 Lys</u>	44
<u>3.5.4 Skadedyr</u>	44
<u>3.5.5 Transporter</u>	44
<u>3.6 Reststoffer, affald og naturressourcer</u>	45
<u>3.6.1 Spildevand</u>	46
<u>3.6.2 Døde dyr</u>	46
<u>3.6.3 Olie- og kemikalier</u>	46
<u>3.6.4 Vand- og energiforbrug</u>	48
<u>3.6.5 Foder</u>	48
<u>3.7 BAT-Ammoniakemission</u>	48
<u>3.8 Alternative løsninger</u>	49
<u>3.9 Grænseoverskridende virkninger</u>	50
<u>3.10 Påvirkning af jordarealer og jordbund</u>	50
<u>3.11 Påvirkning af klima</u>	51
<u>3.12 Samspillet mellem faktorer jf. § 4 stk. 6 nr. 5</u>	51
<u>3.13 Sårbarhed i forhold til risici for større ulykker mv. jf. § 4 stk. 6 nr. 6</u>	52
<u>3.14 Oplysninger om konsulenten</u>	52
4. Oplysninger om husdyrbruget	52
<u>4.1 BAT: Råvarer, energi, vand og management</u>	52
<u>4.1.1 BAT-Råvarer</u>	52
<u>4.1.2 BAT-Energi</u>	52
<u>4.1.3 BAT-Vand</u>	52
<u>4.1.4 Management</u>	53
5. Konklusion	53

1. ikke-teknisk resumé

Husdyrbruget og produktionsomfang

Ansøgningen omhandler husdyrbruget på Torpvej 18, Fredericia. Husdyrbruget er en fjerkræejendom med produktion af skrabeæg. Ejendommens seneste miljøgodkendelse er fra 2022, hvor det godkendte produktionsareal er på 10.505 kvm fordelt i tre stalde. Alle stalde er med etagesystem med gødningsbånd.

Der søges om en ny miljøgodkendelse til en ny stald til produktion af skrabeæghøner med et produktionsareal på 6.400 kvm. Desuden ansøges på ny om den gylletank, der blev godkendt i miljøgodkendelsen fra 2022, da gylletanken endnu ikke er opført.

Produktionsarealet i de 3 stalde vil uændret være på 10.505 kvm, så det samlede produktionsareal vil i ansøgt drift være på 16.905 kvm.

Landskabelige forhold

Driftsbygningerne vil forsat ligge som en samlet enhed. Den nye gyllebeholder etableres således at afstandskrav til skel overholdes. Der søges om dispensation til at placere den ansøgte stald inden for 30 m til naboskel.

Der er ikke behov for terrænregulering i forbindelse med nybyggeri.

Potentielle gener

Det vurderes, at der ikke vil være væsentlige gener i form af lugt, støj, støv, vibrationer, lysgener, fluer, skadedyr, opbevaring af døde dyr eller transport.

Beregningerne i det elektroniske ansøgningssystem Husdyrgodkendelse.dk viser, at krav til lugtgenefstandene overholdes. Beregningerne forudsætter at ejendommen, Torpvej 8, erhverves af ansøger.

Adgangsforholdene til og fra ejendommen samt interne transportveje vil være uændret. Antallet af transporter forventes at stige fra ca. 729 til 920 transporter pr. år, en stigning på ca. 26 %. Stigningen skyldes primært øgede transporter med husdyrgødning og foder. Hovedparten af transporterne vil forsat foregå i dagtimerne på hverdage, mens der forsat kan forekomme transporter på øvrige tidspunkter.

Hovedparten af aktiviteterne på ejendommen vil forsat foregå i dagtimerne inden for almindelig arbejdstid.

Støj vil primært forekomme i forbindelse med periodiske aktiviteter som aflæsning af foder, afhentning af æg samt ved den daglige drift af ventilationsanlægget. I fald en del af husdyrgødningen afsættes til biogas vil der kunne forekomme en ugentlig afhentning af fast gødning og samtidig levering af afgasset biomasse. Der vil forsat blive tørret frøgræs og korn på ejendommen.

Fluer og skadedyr bekæmpes i følgende gældende regelsæt fra Aarhus Universitet.

Døde dyr opbevares på hygiejnisk vis og afhentes efter behov.

Husdyrgødning

Staldene er indrettet med etagesystem med gødningsbånd. Det betyder at langt hovedparten af gødningen afsættes på gødningsbåndene, der tømmes tre gange ugentlig. Den faste gødning opbevares i gødningshus samt i container, eller leveres til biogas.

I forbindelse med opførsel af gylletanken vil en del af gødningen fremadrettet kunne afsættes til biogas og returlevering af afgasset biomasse.

Gødningen, der afsættes på gulvet håndteres som dybstrøelse. Gødningen fjernes fra stalden ved hvert holdskifte til direkte udbringning, levering til biogas eller opbevaring i gødningshus.

Ammoniakdeposition til natur

Der er i Husdyrloven og tilhørende bekendtgørelse om godkendelse og tilladelse m.v. af husdyrbrug fastsat krav til den maksimale mængde ammoniak som forskellige naturtyper må belastes med. Ammoniaknedfald kaldes deposition.

Beregningerne i Husdyrgodkendelse.dk viser, at beskyttelsesniveauerne for ammoniak til alle sårbare naturtyper overholdes, både totaldepositionskravene til de mest sårbare naturtyper samt merdepositionskravet til mindre sårbare naturtyper.

Anvendelse af BAT

BAT er en forkortelse for "bedste tilgængelige teknik" (på engelsk: "best available techniques"). Der er faste krav til maksimal ammoniakemission i forhold til BAT i Husdyrloven og tilhørende bekendtgørelse om godkendelse og tilladelse m.v. af husdyrbrug.

Beregningerne i Husdyrgodkendelse.dk viser, at husdyrbruget overholder BAT.

BAT i forhold til ammoniak overholdes vha. det valgte staldsystem samt ved hyppig tømning af gødningsbåndet.

Alternative løsninger og 0-alternativ

Det er ikke overvejet alternative placeringer af gylletanken, da den vurderes at ligge hensigtsmæssigt i forhold til miljømæssige udpegninger og ejendommens interne logistik mht at begrænse interne kørsler mv. Den nye gylletank placeres så der holdes god afstand til nærmeste naboer og med begrænset visuel effekt, idet placeringen lægges tæt op til eksisterende bygninger.

Der er overvejet alternativ placering af stalden, så afstandskrav til naboskel vil være overholdt. Placeringen er dog fravalgt, da stalden vil komme til at ligge uharmonisk ift. ejendommens eksisterende bygninger.

0-alternativet er at ejendommen drives videre med produktion i de eksisterende stalde med vilkår fastsat i den eksisterende miljøgodkendelse.

1.1 Ikke-teknisk resumé af alternativer til teknologi og foranstaltninger og påtænkte foranstaltninger ved IE-brugets ophør

For æglæggende høns er der kun en godkendt teknologi til reduktion af ammoniakemissionen fra stalde. Teknologien er hyppig udmugning, hvor henholdsvis to og tre ugentlige udmugninger kan reducere ammoniakemissionen med 30/36 %. I alle tre stalde er der tre ugentlige udmugninger, så ammoniakemissionen reduceres med 36 %.

Det er også muligt at etablere fast overdækning på gylletanken, hvilket har en reduktionseffekt på 50 % fra lageret. Denne teknologi er dog fravalgt, da BAT overholdes uden yderligere tiltag.

Hvis husdyrbruget ophører helt, vil stalde, gødningsoptønings- og foderanlæg blive tømt for dyr, gødning og foder og efterfølgende rengjort. Rester af medicin og kemikalier samt andet affald vil blive bortskaffet efter kommunens anvisninger.

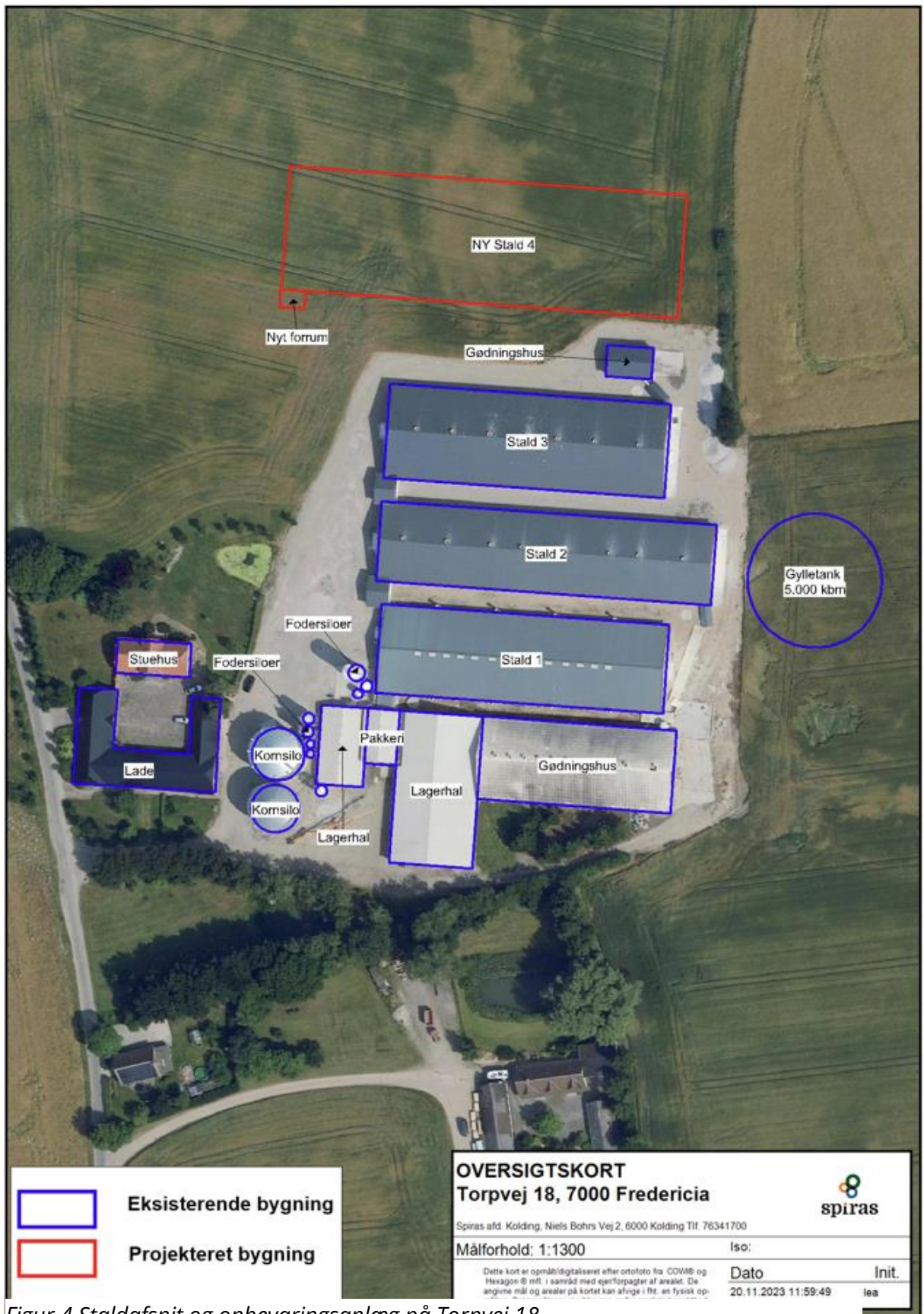
2. Beskrivelse af det ansøgte

Der ansøges om at etablere en ny hønestald nord for de eksisterende stalde. Stalden vil få et udvendigt mål på cirka 35 x 113 m og produktionsarealet vil være på 6.400 kvm. Desuden vil der blive etableret et ægbånd som forbindes med ægbåndet i de øvrige stalde og der vil blive etableret et forrum.

Den ansøgte stald vil være erhvervsmæssig nødvendig for at udvikle bedriften.

Ejendommen ejes af Johannes Møller Jensen, Tornsagervej 11, 7000 Fredericia og drives af Emil og Johannes Møller Jensen. Johannes Møller Jensen driver desuden ejendommen Tornsagervej 17. Ejendommene er ikke teknisk, driftsmæssigt og forureningsmæssigt forbundne med hinanden, så der er ikke tale om produktionsmæssig sammenhæng.

Den 1. januar 2025 vil produktionen samt bygninger blive lagt ind i et nyt selskab.



Figur 4 Staldafsnit og opbevaringsanlæg på Torpvej 18

Stald	8-års drift	Nudrift	Ansøgt drift
Stald 1	Høner, konsumæg Skrabe og friland, fler-etagesystem m. bånd 3.587 kvm Hyppig tømning af gødningsbånd: 36 %	Uændret	Uændret
Stald 2	Høner, konsumæg Skrabe og friland, fler-etagesystem m. bånd 3.587 kvm Hyppig tømning af gødningsbånd: 36 %	Uændret	Uændret
Stald 3	Høner, konsumæg Skrabe og friland, fler-etagesystem m. bånd 3.452 kvm Hyppig tømning af gødningsbånd: 36 %	Uændret	Uændret
Stald 4	-	-	Høner, konsumæg Skrabe og friland, fler-etagesystem m. bånd 6.400 kvm

Tabel 1. Dyretype, staldsystem, produktionsareal og miljøteknologi.

8 årsdriften er fastsat ud fra nudriften i miljøgodkendelsen fra januar 2022 og nudriften er beregnet ud fra den nuværende lovlige drift som er den ansøgte drift i miljøgodkendelsen fra januar 2022.

Opbevaringsanlæg	Opførelses år	Gødningsandel	Overfladeareal	NH ₃ -effekt
Gødningshus	-	Ca. 1.112 kvm	Ca. 1.300 kvm	-
Gødningscontainer	-	Ca. 90 kvm	Ca. 90 kvm	-
I alt		Ca. 1.180 kvm	Ca. 1.390 kvm	
Ny gyllebeholder	-	6.000 kbm	1.130 kvm	-
I alt		6.000 kbm	1.130 kvm	

Tabel 2 Opbevaringslagre til husdyrgødning.

3. Bygningsmæssige ændringer og anlægsarbejde

Der ansøges om at etablere en ny hønsestald nord for de eksisterende stalde. Stalden vil få et udvendigt mål på cirka 35 x 113 m og produktionsarealet vil være på 6.400 kvm. Højden på stalden vil være maks. 12 m. Der vil blive etableret gødningsbånd fra den ansøgte stald og over til containerhuset, der ligger ml. ansøgt stald og stald 3. Desuden vil der blive etableret et ægbånd som forbindes med ægbåndet i de øvrige stalde.

Stalden vil blive opført i samme materialer og i samme farver som de eksisterende stalde, dvs. lyst gråt ståltag og sider og gavler i hvide og grå (i gavltrekanten) sandwichpaneler.

I forbindelse med stalden etableres et mindre teknik- og forrum på hjørnet ved den vestlige gavle-
ende.

Der vil ikke blive opstillet nye fodersiloer i forbindelse med det ansøgte.

I ejendommens nugældende miljøgodkendelse fra januar 2022 er der givet godkendelse til at opføre
en gylletank på 5.000 kbm på østsiden af de eksisterende stalde. Gylletanken er endnu ikke opført,
men er stadig aktuel, så den videreføres i denne ansøgning.

Terrænet i byggefeltet er forholdsvis jævnt, så der vil ikke skulle laves terrænregulering.

3.1 Produktionsmæssig sammenhæng med andre husdyrbrug

Johannes Møller Jensen driver desuden ejendommen Tornsagervej 17. Ejendommene er ikke tek-
nisk, driftsmæssigt og forureningsmæssigt forbundne med hinanden, så der er ikke tale om produkti-
onsmæssig sammenhæng.

3.2 Husdyrbruget og det ansøgtes beliggenhed

Den ansøgte stald vil i lighed med de øvrige staldbygninger ligge i landzone, ca. 470 m nord for by-
zone til erhvervsområde ved Fredericia. Samme området udgør ligeledes nærmeste samlede bebyg-
gelse. Ejendommen er placeret i et landbrugsområde omgivet af åbne landbrugsarealer. Der er
større og mindre landbrugsejendomme spredt i landskabet og syd for ejendommen ligger et er-
hvervsområde.

Terrænet i området er forholdsvis plant og den ansøgte stald vil være synlig fra Gl. Ribevej, Hers-
levvej og Vejle Landevej, men vil ligge i tilknytning til de eksisterende bygninger.

3.2.1 Generelle afstandskrav

Afstand til (afstandskrav)	Meter	Afstandskrav overholdt
Ikke almene vandforsyningsanlæg (25 m)	Ca. 105 m	Ja
Almene vandforsyningsanlæg (50 m)	> 200 m	Ja
Vandløb (herunder dræn) og søer (15 m/100 m gylletank)	Ca. 69 m Hvis der er markdræn inden for byggefeltet vil de blive omlagt ifm. m. byggeriet.	Ja
Offentlig vej og privat fællesvej (15 m)	Ca. 89 m	Ja
Levnedsmiddelvirksomhed (25 m)	> 200 m	Ja
Beboelse på samme ejendom (15 m)	Ca. 105 m	Ja
Naboskel (30 m)	Ca. 12 m	Nej
Nabobeboelse (50 m)	Ca. 118 m (Torpvej 10)	Ja
Eksisterende og fremtidig byzone/sommerhusområde (50 m)	Ca. 480 m (Fredericia)	Ja
Områder, der i lokalplan er udlagt til boligformål, blandet bolig og erhverv eller samlet bebyggelse (50 m)	Ca. 1.680 m (Skærbækvej 13)	Ja

Tabel 3 Afstandskrav jf. Husdyrbruglovens §§ 6 og 8

Alle afstandskrav er overholdt på nær afstandskrav til naboskel. Der søges hermed om dispensation til at placere stalden ca. 11 meter fra naboskel. Se begrundelse i afsnittet Alternativ placering. Der er vedlagt underskrevet naboerklæring som bilag.

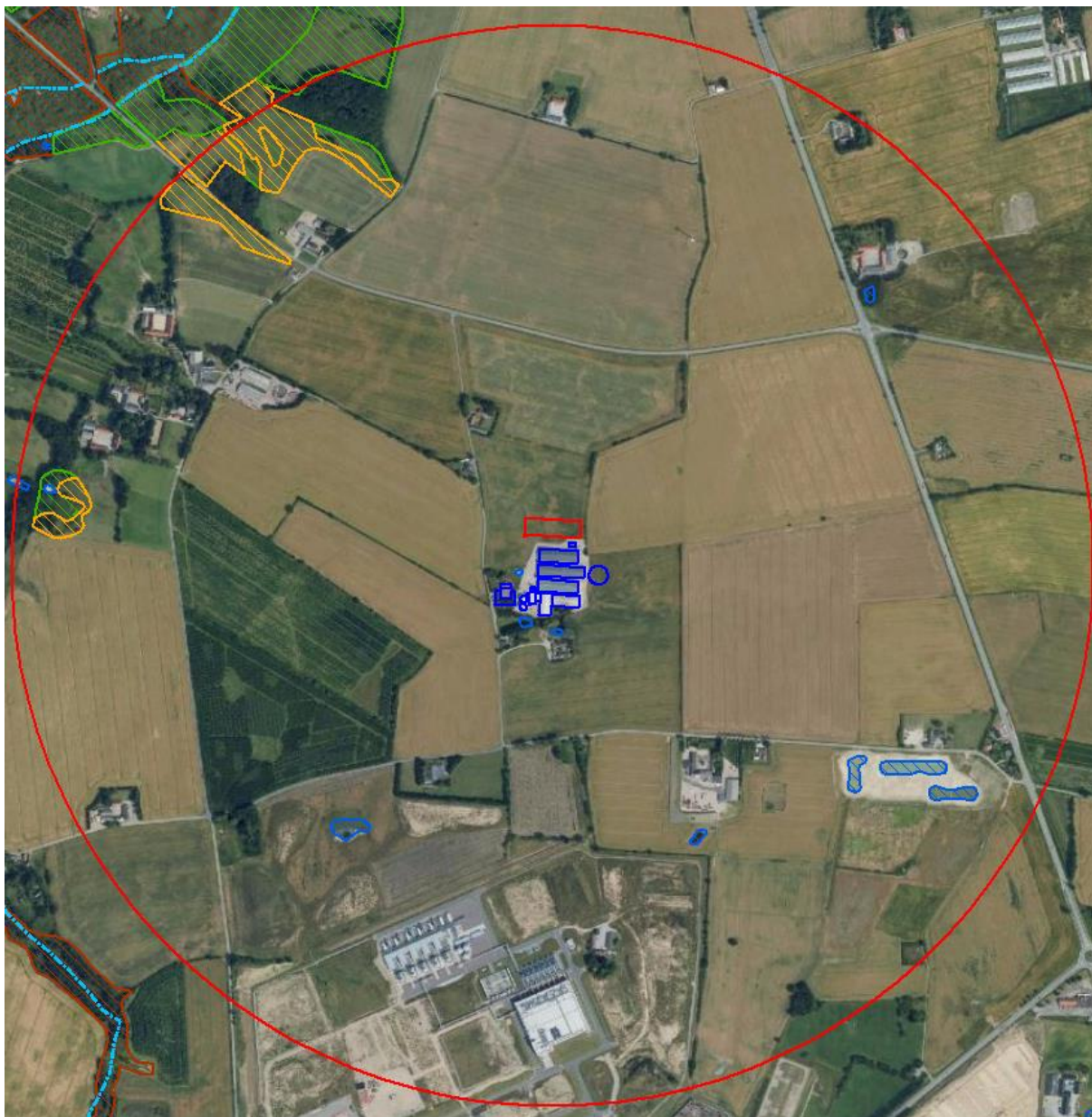
3.2.2 Udpegninger i kommuneplanen

Ejendommen ligger i landzone og ligger udenfor landskabelige- og naturmæssige udpegninger i kommuneplanen, såsom værdifuldt landskab, værdifulde naturområder mm.

Anlægget ligger desuden udenfor div. beskyttelseslinjer og uden for fredede områder, og området er ikke udpeget som kulturmiljøområde. Anlægget ligger dog i et område med potentiel økologiske forbindelse. Se tabel 4.

Kommuneplantemaer	
Naturområder med særlig naturbeskyttelsesværdi	Ca. 900 m vest for ejendommen
Værdifuldt landbrugsområde	-
Områder med landskabelig værdi	Ca. 870 m mod V (Elbodalen)
Uforstyrrede landskaber	Ca. 650 m mod V (Elbodalen)
Økologisk forbindelse	Ejendommen ligger inden for pot. økologisk forbindelse
Områder med særlig geologisk værdi	-
Rekreative interesseområder	Gl. Ribevej er national cykelrute
Værdifulde kulturmiljøer og bevaringsværdige landsbyer	-
Kirkeomgivelser	-
Kystnærhedszonen	-
P-lavbundsarealer inkl. evt. okkerklassificering	Ca. 140 m fra den ansøgte stald
Skovrejsningsområder	Ejendommen ligger inden for skovrejsningsområde
Fredede områder	-
Beskyttede naturarealer (§3)	Se figur 2
Strandbeskyttelseslinje	-
Klitfredningslinje	-
Skovbyggelinje	Ejendommen ligger delvist inden for skovbyggelinje. Den ansøgte stald ligger uden for skovbyggelinje
Sø- og å-beskyttelseslinje	-
Kirkebyggelinje	-
Fortidsmindelinje	-
Beskyttede sten- og jorddiger	Der ligger et beskyttet dige på østsiden af den nye stald. Stalden vil ligge ca. 7 meter fra diget.

Tabel 4 Landskabelige udpegninger (kilde fredericia.dk og plandata.dk) - = udpegnings ikke relevant



Figur 5 Beskyttet natur inden for 1.000 m fra ejendommen. Gul skravering: overdrev, grøn: eng, blå: sø og brun: mose.

Vurdering

Placeringen af stalden og gylletanken vurderes som hensigtsmæssig i forhold til både eksisterende bygninger og i forhold til landskabet. Stalden og gylletanken opføres i tilknytning til de eksisterende bygninger og visuelt vil anlæggene falde naturligt ind i bygningsmassen.

3.2.3 Bilag IV arter

Bilag IV arter er arter, der fremgår af bilag IV i EU's habitatdirektiv. De beskrives som strengt beskyttede arter. Det betyder, at arternes yngle- og rasteområder ikke må beskadiges eller ødelægges.

Der er ikke registreret bilag IV arter inden for 1.000 m fra ejendommen. De nærmeste registreringer er af odder, stor vandsalamander, spidssnudet frø og strandtudse som er registreret ca. 1,4 km vest og sydvest for ejendommen.

Det kan ikke udelukkes, at der lever flere bilag IV arter i området, eks. arter af flagermus og markfirben, der er udbredte i Jylland.

I forbindelse med projektet vil der ikke ske ændringer i markdriften og der tages hensyn til beskyttede naturarealer, der grænser op til dyrkningsarealer. Der vil ikke blive fjernet gamle træer el. bygninger ifm. projektet, der kan være levested for flagermus eller nedlagt vandhuller der kan være ynglested for padder.

Det vurderes, at det ansøgte projekt ikke vil forringe eller beskadige yngle- og rasteområder for arter opført på habitatdirektivets bilag IV eller andre beskyttede arter.

3.3 Ammoniakemission og -deposition

Ud fra oplysningerne om størrelsen af produktionsarealerne og staldtyperne i ansøgt drift, nudrift og inden for de sidste 8 år samt oplysninger om miljøteknologier beregnes husdyrbrugets ammoniakemission i de tre drifter.

3.3.1 Naturpunkter

Kategori 1-natur

Nærmeste kat 1. natur er Grå/grøn klit af naturtypen 2130. Naturarealerne er en del Natura 2000 området Lillebælt, som ligger ca. 7,6 km syd for ejendommen.

Der er ikke kumulation med andre husdyrbrug, så krav til totaldepositionen er på maks. 0,7 kg N/ha. På grund af den store afstand vil totaldepositionen fra anlægget til naturområdet ligge på 0,0 kg N/ha. og krav i forhold til maksimal deposition på området er dermed overholdt.

Kategori 2-natur

Nærmeste kategori 2 naturtype er et overdrev, der ligger ca. 1,8 km mod nordøst. Krav til totaldepositionen til kategori 2 natur er maks. 1 kg N/ha. Totaldepositionen fra anlægget til naturområdet ligge på 0,2 kg N/ha.

Kategori 3-natur

Afskæringskriteriet til kategori 3-natur er således, at kommunen kan tillade en merdeposition, der er større end 1,0 kg N/ha, men ikke stille krav om mindre merdeposition end 1,0 kg N/ha.

De nærmeste områder med kat. 3-natur er to overdrevsarealer, beliggende henholdsvis 770 m NV og ca. 900 m V for ejendommen. Desuden ligger der ammoniakfølsom skov ca. 1,5 km SØ for ejendommen.

Beregninger til naturarealerne viser, at merdepositionen ligger ml 0 og 0,4 kg N/ha/år.

Da ammoniakdepositionen overholder afskæringskriterierne for kategori 1 og 2 natur og da merdepositionen til kategori ikke ligger over 1 kg, så vurderes det, at det ansøgte projekt ikke vil få en negativ effekt på naturarealerne i området.

3.4 Lugtemission

Lugtemission forekommer fra produktionen i staldanlæggene og ved håndtering samt udbringning af husdyrgødning. Selve staldanlægget forventes ikke at give anledning til væsentlige lugtgener ud over, hvad der er normalt for denne type af animalsk produktion. Høns er blandt de dyretyper som har laveste lugtemission.








I Husdyrgodkendelse.dk er der beregnet hvilke afstande, der som minimum skal være fra staldene til forskellige beboelsestyper. Af figur 3 fremgår den aktuelle afstand (ukorrigerede geneafstand) fra ejendommens lugtcentrum til nærmeste nabo uden landbrugspligt, samlet bebyggelse og byzone samt geneafstanden til samme områder. Den ukorrigerede geneafstand er geneafstanden, hvor alle staldanlæg er medtaget ved beregningerne, uanset om de senere bliver screenet bort som følge af afstand eller korrigeret for vindretning.

Lugtens udbredelse i nærområdet afhænger bl.a. af størrelsen af produktionsarealet, typer af husdyr og geografisk placering. Disse faktorer indgår i lugtberegningen. Lugtgeneafstandene er beregnet ved fuld besætning i staldene

Nærmeste nabo som ikke ejes af ansøger, er Torpvej 10 og nærmeste samlet bebyggelse er lokalplanlagt beboelsesområde ved Skærbækvej 13 og byzone er Industriområde, Fredericia. Geneafstande samt den faktiske afstand fremgår af figur 3. Der er ikke kumulation med andre husdyrbrug.

Ansøger er ved at overtage naboejendommen Torpvej 8. Overholdelse af afstandskrav for lugt for det ansøgte forudsætter at naboejendommen overtages af ansøger.

Samlet resultat af lugtberegning

Bebyggelse	Kumulation	Model	Ukorrigeret geneafstand (m)	Korrigeret geneafstand (m)	Vægtet gennemsnitsafstand (m)	Genekriterie overholdt
 Torpvej 10	0	FMK	183,9	183,9	203,3	Ja
 Torpvej 27	0	FMK	183,9	183,9	235	Ja
 Skærbækvej 13	0	NY	339,4	339,4	1769,9	Ja
 A Kongsted By, Bredstrup	0	FMK	581,5	581,5	707,2	Ja
 B Kongsted By, Bredstrup	0	FMK	581,5	581,5	585,2	Ja
 C Kongsted By, Bredstrup	0	FMK	581,5	581,5	1094,5	Ja
 D Kongsted By, Bredstrup	0	FMK	581,5	581,5	1418,1	Ja

Figur 3 Samlet resultat af lugtberegningen.

Vurdering

Lovens minimumskrav til afstande til nærmeste nabo, samlet bebyggelse og byzone er overholdt, idet den korrigerede geneafstand er kortere end den vægtede gennemsnitsafstand.

Det vurderes derfor, at lugt fra staldene ikke vil give væsentlige gener for naboerne og at det er sikkert, at risikoen for væsentlige lugtgener er begrænset og ikke ud over, hvad der kan forventes af en husdyrproduktion af den i projektet angivne størrelse.

3.5 Øvrige emissioner og gener

Ud over lugt og ammoniakemission kan der fra et husdyrbrug være gener fra støj, støv, fluer/skadedyr, lys, transporter. Desuden kan energiforbruget til produktionen påvirke klimaet.

3.5.1 Støj

Støj vil primært forekomme i forbindelse med aflæsning af foder, afhentning af æg samt ved den daglige drift af ventilationsanlægget.

Støj fra ejendommen vil som følge af udvidelsen øges en smule og det vil hovedsageligt være i forbindelse med påfyldning af fodersiloer. I ansøgt drift vil der blive leveret hvad der svarer til et læs foder ekstra til ejendommen pr. uge. Påfyldning af fodersiloer vil forsat ske på hverdage i tidsrummet fra kl. 5 til 20.

Til- og frakørselsforhold vil være uændret.

Den daglige drift af ventilationsanlæg kan give anledning til støj. Disse gener minimeres ved renholdelse og vedligeholdelse af ventilationsanlægget. Ventilationsanlægget er frekvensstyret hvilket sikrer mod overventilering.

I høstperioden vil der i en kortere periode kunne være støj fra kornblæsere i ladebygningen i forbindelse med tørring af frøgræs. Desuden vil der i mindre omfang forekomme støj i forbindelse med transporter til og fra ejendommen. Levering og afhentning af dyr finder sted i en koncentreret periode, som hver tager et par dage og kun cirka en gang årligt svarende til en rotationsperiode for et hold høner.

Hovedparten af aktiviteterne på ejendommen vil forsat foregå i dagtimerne inden for almindelig arbejdstid.

I Miljøstyrelsens vejledning nr. 6/1984 (Måling af ekstern støj fra virksomheder), er der angivet grænserne for tilladelig støjbelastning, målt i skel ved nærmeste nabobeboelse. Der er ikke foretaget støjberegninger, da det vurderes, at der ikke er særlige støjkilder ud over hvad der kan forventes på en landbrugsejendom og det forventes at projektet vil kunne overholde støjkravene.

Det vurderes, at støj fra ejendommen ikke vil ændre sig væsentligt som følge af det ansøgte og det forventes ikke at blive et problem for de omkringboende som følge af afstanden til naboer samt projektets udformning. Støj, vibrationer og lavfrekvent støj vurderes at være af et omfang, der ikke vil kunne genere de omkringboende.

3.5.2 Støv

Det er begrænset hvad der er af støvkilder på selve ejendommen. Der kan forekomme begrænsede støvgener, når kornsiloen fyldes i høsttiden. Kornet fyldes i siloen ved hjælp af en snegl, hvori kornet tippes direkte fra vognen. Når der blæses tilskudsfoder i siloerne er der et støvfilter (cyclon), som sikrer, at der ikke er støvgener i forbindelse med fyldningen af disse.

Ud fra ovenstående beskrivelse vurderes det, at produktionen forsat ikke vil give anledning til væsentlige støvgener for omgivelserne.

3.5.3 Lys

Staldene er stort set uden vinduer i siderne. Fra gødningshuset er der indvendig belysning med alm. lysstofrør, som kun i ringe grad kan ses ude fra.

Der er kun i begrænset omfang udendørs belysning ved staldene. Der er placeret et lysstofrør udvendigt ved indgangsdøren mod nord ved de eksisterende kornsiloer (se figur 4). Lampen er tændt i forbindelse med, at der er mandskab i staldene, typisk i vinterhalvåret fra cirka kl. 6 morgen og til kl. 18 aften. Lampen er ikke tændt i aften- og nattetimerne.

Der forventes ikke nogen fjernpåvirkning fra anlægget, som kan genere naboer eller trafikanter.

3.5.4 Skadedyr

Skadedyr og fluer bekæmpes efter gældende regler i flg Aarhus Universitet.

Fluer bekæmpes med gift i sommerhalvåret, så det sikres, at der ikke sker en opformering af fluer hen over sommeren.

Der er serviceaftale med Nomus omk. bekæmpelse af rotter. Der er opstillet rottekasser og fælder på ejendommen. Disse efterses jævnligt og bekæmpelse af gnavere iværksættes ved første tegn på forekomst af gnavere. På grund af risiko for salmonella smitte er der meget høj fokus på at forebygge skadedyr.

Der tilstræbes god renholdelse i og omkring stalde og der er begrænset oplag af foderstoffer udenørs. Spild af foder undgås så vidt muligt og affald fjernes løbende.

Det vurderes ud fra ovenstående tiltag, at bedriften ikke vil give anledning til væsentlige fluegener eller problemer med skadedyr.

3.5.5 Transporter

Adgangsforholdene til og fra ejendommen samt interne transportveje vil være uændret. Antallet af transporter forventes at stige fra ca. 729 til 920 transporter pr. år, en stigning på ca. 26 %. Stigningen skyldes primært øgede transporter med husdyrgødning og foder. Hovedparten af transporterne vil forsat foregå i dagtimerne på hverdage, mens der forsat kan forekomme transporter på øvrige tidspunkter.

Transport af	Nudrift antal/år	Ansøgt drift antal/år
Husdyrgødning	140	228
Foder	52	104
Ind- og udlevering af dyr	6	9
Afhentning af æg	105	Uændret
Afhentning af døde dyr	26	Uændret
Fyringsolie/brændstof	12	Uændret
Dagrenovation mv.	32	Uændret
Kornafgrøder	144	Uændret
Gødning til flydende	150	Uændret
Gødning til biogas	52	100
Diverse	2	Uændret
I alt	Ca. 729 transporter/år	Ca. 920 transporter/år

Tabel 5 Det skønnede antal transporter

Der er en god adgangsvej i forbindelse med transport til og fra ejendommen. I fald gødning fremover helt eller delvis afsættes til biogas vil antal transporter øges marginalt da gødningen vil blive håndteret flydende med lavere tørstof end i dag som fast gødning. Transporter i sæson er fortsat primært tidligt forår kortvarigt i sæsonen og ellers primært begrænset til ca. 1 ugentlig afhentning af gødning til biogas. Transporter vurderes fortsat ikke at være i et omfang som vil være til væsentligt til gene for naboer. Transporterne vil ikke adskille sig fra øvrige tunge transporter på landevejene. Som udgangspunkt sker der udelukkende de nødvendige transporter.

3.6 Reststoffer, affald og naturressourcer

Det er begrænset hvor meget affald der genereres på ejendommen. Udover husdyrgødning og døde dyr er det hovedsageligt den emballage som æggebakkerne leveres i.

Der opbevares hverken kemikalie- eller olieaffald på ejendommen, da maskiner serviceres på autoriseret værksted eller på anden ejendom.

Metalskrot afhændes til produkthandler, til genanvendelse.

Der er tale om et IE-brug, men alligevel håndteres affald ud fra affaldshierarkiet:

- 1) Affaldsforebyggelse.
- 2) Forberedelse med henblik på genbrug.
- 3) Genanvendelse.
- 4) Anden nyttiggørelse.
- 5) Bortskaffelse.

Som udgangspunkt benyttes ikke mere foder end der er behov for og husdyrgødning anvendes til gødskning af marker, andet uundgåeligt affald sorteres med henblik på genanvendelse og kun restfraktioner ender i container med brændbart affald.

Det vurderes derfor, at affaldshierarkiet iagttages og at sortering, opbevaring og bortskaffelse af affald sker miljømæssigt forsvarligt og i overensstemmelse med Fredericia Kommunes affaldsregulativ.

Det vurderes ligeledes, at affald håndteres og opbevares, så der ikke opstår uhygiejniske forhold eller sker forurening af luft, vand eller jord.

3.6.1 Spildevand

Der ændres ikke i håndteringen af spildevand fra eksisterende bygninger.

Tagvandet fra den ansøgte stald vil blive ledt til forsinkelsesbassin. Det er ved at blive afklaret om der skal etableres et nyt bassin eller om tagvandet kan ledes til det eksisterende forsinkelsesbassin vest for staldene.

Vaskevand fra den ansøgte stald vil blive ledt til eksisterende samletank, som forsat vil blive tømt efter behov.

Sanitært spildevand fra ny stald vil blive ledt til offentlig kloak.

Det vurderes at håndtering af spildevand sker på en forsvarlig måde, så der ikke er risiko for forurening af vandmiljø.

3.6.2 Døde dyr

Døde dyr opbevares på frys indtil afhentning af DAKA. DAKA afhenter efter behov – normalt hver 14. dag. Der opstår ikke uhygiejniske forhold da dyrene er kølet ned indtil afhentning.

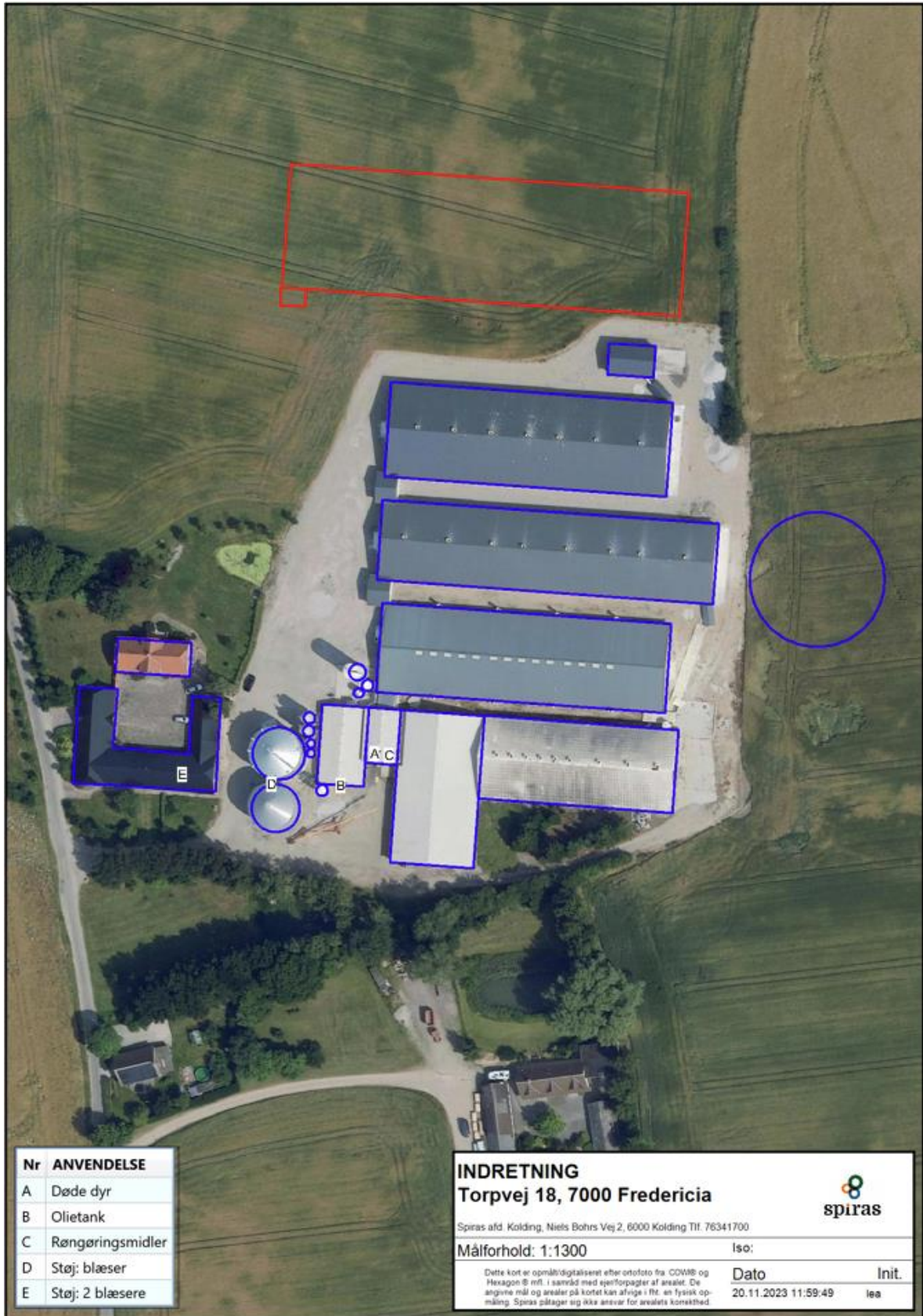
3.6.3 Olie- og kemikalier

Ejendommen er beliggende i et område med særlige drikkevandsinteresser og i nitratfølsomt indvindingsopland.

Der opbevares ikke kemikalier på ejendommen. Dieselolie opbevares i godkendt tank, der er placeret i maskinhuset. Der er opsamlingskar under tanken, så evt. spild vil blive opsamlet.

Staldene rengøres ved holdskifte og pakkeriet rengøres dagligt. Der bruges rengøringsmidler ifm. rengøringen. Se figur 4.

Da olietanke er placeret, så evt. spild vil kunne opsamles er der ingen risiko for afstrømning til jord og grundvand. Det vurderes derved, at opbevaring af olie og kemikalier sker på en miljømæssig forsvarlig måde.



Figur 4 Ejendommens indretning

3.6.4 Vand- og energiforbrug

Drikkevandsforbruget ansættes til at være ca. 1,8 gange foderindtaget pr høne. Drikkevandsforbruget i ansøgt drift anslås til ca. 7.000 m³ pr. år. Den primære kilde til vandspild er utætte vandnipler. Disse efterses dagligt, så vandspild minimeres. Hertil lægges vandforbrug til vask af ægpakkeri, lager og æg mv. på ca. 100 m³

Vandforbruget til vask af ægpakkeri er cirka 25-50 l pr. gang eller cirka 10-15³ pr år.

Type	Nudrift	Ansøgt drift
El	521.000 kWh	570.000 kWh
Fyringsolie (stalde)	2.000 l	Uændret
Dieselolie	40.000 l	Uændret
Vandforbrug	7.100 kbm	10.900 kbm

Tabel 6 Skønnet vand- og energiforbrug

Der anvendes hovedsageligt energi til ventilation, foderblander, lys, gødningsbånd og kølerum til æg. Dette vil være uændret.

Da produktionen vil være uændret forventes det at vand- og energiforbruget også vil være uændret.

AI ventilation er styret automatisk ud fra registreringer af temperatur og luftfugtighed, som sikre at ventilationen kører optimalt, både med hensyn til temperaturen i staldene samt ift. energiforbruget. Ventilationssystemet rengøres ved hvert holdskifte, hvilket reducerer modstanden, så der opnås et lavt energiforbrug.

Der er LED-belysning i hovedparten af staldene.

Der vil blive opsat solceller (50 kWh) på taget af den nye stald.

Ud fra ovenstående tiltag vurderes det, at der i fornødent omfang er anvendt vand- og energibesparende teknikker. Det vurderes også, at flere af disse teknikker er at betragte som BAT.

3.6.5 Foder

Der vil ikke ske nogen ændringer i ejendommens foderopbevaring.

Der anvendes fasefodring hvor dyrenes udvikling og behov tilgodeses ved tilpasninger i fodret undervejs i produktionscyklussens. Dette sikrer, at dyrene tildeles foder, hvor næringsstofferne er tilpasset netop deres størrelse og behov. Kravet til næringsstoffer er forskelligt, og ved at fasefodre indenfor normerne undgås en generel overforsyning med råprotein og fosfor, som ellers vil udskilles via husdyrgødningen og belaste miljøet. Der er tilsat fytase i fodret.

Foderplanen udarbejdes i samarbejde med en konsulent og med anvendelse af nyeste viden indenfor fjerkræfodring. Forsyningnormerne til fjerkræ er tæt korrelerede med dyrenes velfærd og holdbarhed, hvorfor de anbefalede normer som hovedregel ikke bør fraviges.

Der er i alt ni fodersiloer samt en kornsilo. Fodret blandes i foderrummet og føres derfra ind i staldenes fodersystem via en transportkæde.

Det vurderes ud fra gældende regler samt de tiltag som praktiseres mht. opbevaring og håndtering af foder er med til at sikre, at der ikke sker en væsentlig påvirkning af miljøet og omgivelserne.

3.7 BAT-Ammoniakemission

For æglæggende høns er der kun en godkendt teknologi til reduktion af ammoniakemissionen fra stalde. Teknologien er hyppig udmugning, hvor henholdsvis to og tre ugentlige udmugninger kan re-

ducere ammoniakemissionen med 30/36 %. I alle tre eksisterende stalde er der tre ugentlige udmugninger, så ammoniakemissionen reduceres med 36 %. Der er ikke regnet med hyppig udmugning i den ansøgte stald, da BAT-kravet er overholdt uden tiltag.

Det er også muligt at etablere fast overdækning på gylletanken, hvilket har en reduktionseffekt på 50 % fra lageret. Denne teknologi er dog fravalgt, da BAT overholdes uden yderligere tiltag. Tanken vil dog muligvis blive overdækket som frivilligt tiltag.

I hudsyrгодkendelse.dk er BAT niveauet beregnet til 16.147 kg N/år og den faktiske emission er beregnet til 15.891 kg N/år, så BAT-niveauet er overholdt og der er reduceret med yderligere 256 kg N/år.

Samlet BAT beregning  			
	Stalde	Lagre	Total
Samlet BAT krav (kg NH ₃ -N /år)	12329	3817	16147
Faktisk emission (kg NH ₃ -N /år)	12073	3817	15891
Forskel (kg NH ₃ -N /år)	-	-	256
Vejledende BAT Overholdt?	-	-	Ja

Tabel 7 BAT-beregning

BAT-beregningen er baseret på følgende forudsætning om eksisterende og renoverede staldafsnit.

Staldnavn	Navn på dyretype og staldsystem eller flexgruppe	Forudsætning for BAT-beregning
Stald 1	Høner, konsumæg. Skrabe og friland, fler-etagesystem med bånd	Eksisterende staldafsnit, BAT-krav fastsat i tidligere afgørelse
Stald 2	Høner, konsumæg. Skrabe og friland, fler-etagesystem med bånd	Eksisterende staldafsnit, BAT-krav fastsat i tidligere afgørelse
Stald 3	Høner, konsumæg. Skrabe og friland, fler-etagesystem med bånd	Eksisterende staldafsnit, BAT-krav fastsat i tidligere afgørelse
Ny Stald 4	Høner, konsumæg. Skrabe og friland, fler-etagesystem med bånd	Nyt (inkl. renoveret) staldafsnit

Tabel 8 Forudsætning for BAT-beregning.

BAT-niveauet er lovbestemt og sikrer at ammoniakemissionen fra husdyrbruget er på et niveau, der svarer til at der er valgt staldsystemer og/eller teknologi er blandt de bedste tilgængelige til at begrænse ammoniakudledningen fra husdyrbruget.

De BAT-krav, der stilles til husdyrbrug, bidrager til, at målet for fald i ammoniakemissionen i Danmark nås, og at den sundhedspåvirkning ammoniak afstedkommer dermed imødegås. Når ammoniakudledningen begrænses, bidrager det også til en generel bedre beskyttelse af ammoniakfølsom natur, da baggrundsbelastninger hertil begrænses.

Da BAT-niveauet overholdes, vurderes det at der sker tilstrækkelig begrænsning af ammoniakemissionen.

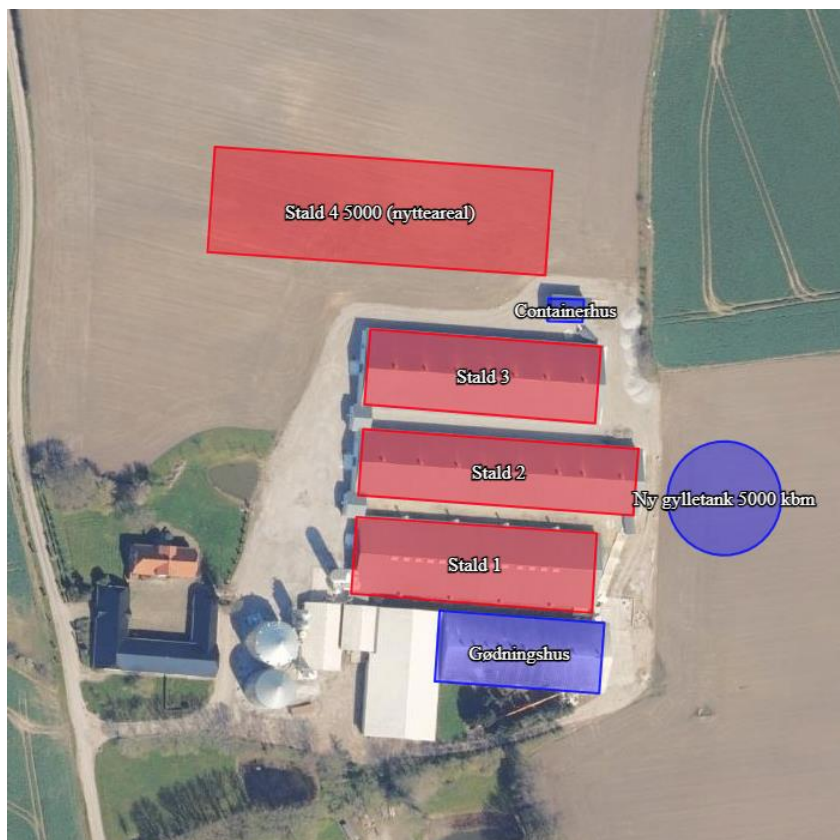
3.8 Alternative løsninger

Der er kigget på forskellige muligheder for at placere den nye stald. Stalden ønskes placeret i tilknytning til de eksisterende stalde, så eksisterende fodersystem mv. kan udnyttes.

Det er ikke muligt at placere stalden på øst- eller sydsiden af de eksisterende stalde, da lugt til byzonen, der ligger syd for ejendommen, ikke vil kunne overholdes.

Stalden vil heller ikke kunne placeres på vestsiden af de eksisterende stalde, da der ikke vil være plads ift. Torpvej.

Den eneste mulighed for placering af stalden er dermed på nordsiden af de eksisterende stalde. Den ansøgte placering er valgt som den mest harmoniske. Hvis stalden skal placeres, så afstandskravet på 30 meter til naboskel er overholdt, vil stalden komme til at ligge meget forskudt og dominerende ift. de eksisterende bygninger, se figur 6. Landskabsmæssigt vil det ikke være en hensigtsmæssig placering, da stalden vil "stikke ud" ift. den samlede bygningsmasse og bygningsmassen vil fremstå uharmonisk.



Figur 5 Alternativ placering

3.9 Grænseoverskridende virkninger

Husdyrbruget ligger langt fra den danske grænse og en vurdering af indvirkning på miljøet i en anden stat finder ansøger ikke relevant.

3.10 Påvirkning af jordarealer og jordbund

Da stalde, rør, forbeholder og gyllebeholder er udført i tætte og stabile materialer, vurderes det, at der fra selve husdyrbruget ikke ved normal drift kan ske væsentlige direkte eller indirekte påvirkninger af jordarealer, jordbund eller vandforekomster.

Der opføres en gylletank og en stald i forbindelse med projektet. Der er ikke behov for større terrænregulering i forbindelse med byggeriet og flytning af større mængder jord undgås derfor.

Dyrkning af arealer herunder jordbehandling mm. varetages igennem de generelle regler. Der henvises til beskrivelsen af vandbesparende tiltag under afsnit 3.8.4 om bedste tilgængelige teknik.

Affald og reststoffer opbevares, så der ikke er risiko for forurening af jord og grundvand.

Tømning af gyllebeholder vil foregå med sugekran. Håndtering af olie sker på fast bund med mulighed for opsamling af spild.

Samlet vurderes det, at produktionen sker på forsvarlig vis, hvor risikoen for forurening af jord og grundvand er minimal.

3.11 Påvirkning af klima

Dansk landbrug arbejder løbende på at reducere udledningen af drivhusgasser, både ved at reducere udledningen fra produktionen og ved at levere vedvarende energi til erstatning for fossile energikilder i form af biomasse, biogas samt vind- og solenergi.

Optimering af husdyravl og fodereffektivitet, bedre gødningshåndtering, bedre plantesorter, fald i anvendelsen af handelsgødning og ændring i jordbearbejdning er blandt de væsentligste faktorer, der har medvirket til at reducere landbrugets miljøpåvirkning.

På ejendommen forventes det at gødningen fremadrettet skal afsættes til biogas. Biogas er CO₂-neutral, og energien, der produceres ved afbrænding af biogas, kan erstatte fossil energi.

Ved en tilstrækkelig opbevaringskapacitet for gylle, er der mulighed for at udbringe gylle på de tidspunkter, hvor udnyttelsen er størst og miljøpåvirkningen mindst. En større andel af gødningen udbringes om foråret og sommeren, hvor der er plantevækst til at udnytte gødningen.

Gødningsbånd og hyppig udmugning reducerer ammoniakemissionen fra ejendommen. Ammoniak er ikke direkte en drivhusgas, men fordampning af ammoniak fra markerne belaster miljøet med kvælstof, hvoraf en del også omdannes til lattergas. Ved tre ugentlige udmugninger i de eksisterende stalde reduceres ammoniakemissionen med 36 %. På ejendommen reducerer tiltaget ammoniakemissionen med i alt 3.479 kg NH₃/år.

3.12 Samspillet mellem faktorer jf. § 4 stk. 6 nr. 5

Ifølge bekendtgørelse om godkendelse og tilladelse m.v. af husdyrbrug skal der oplyses om væsentlige direkte eller indirekte virkninger som følge af et samspil mellem to, flere eller alle faktorerne:

- 1) befolkningen og menneskers sundhed,
- 2) biologisk mangfoldighed med særlig vægt på kategori 1- og 2-natur samt bilag IV-arter,
- 3) jordarealer, jordbund, vand, luft og klima,
- 4) materielle goder, kulturarv og landskabet

De enkelte faktorer er beskrevet i de foregående afsnit.

Det vurderes, at der ved samspil mellem de oplyste faktorer ikke kan opstå væsentlige direkte eller indirekte virkninger som er større end de virkninger, som er beskrevet under de enkelte punkter 1-4.

3.13 Sårbarhed i forhold til risici for større ulykker mv. jf. § 4 stk. 6 nr. 6

Ifølge bekendtgørelse om godkendelse og tilladelse m.v. af husdyrbrug skal der oplyses om væsentlige direkte eller indirekte virkninger som følge af sårbarhed i forhold til risici for større ulykker eller katastrofer som følge af faktorerne efter nr. 1-5:

- 1) befolkningen og menneskers sundhed,
- 2) biologisk mangfoldighed med særlig vægt på kategori 1- og 2-natur samt bilag IV-arter,
- 3) jordarealer, jordbund, vand, luft og klima,
- 4) materielle goder, kulturarv og landskabet,
- 5) samspillet mellem to, flere eller alle faktorer efter nr. 1-4

Det vurderes at risici for større ulykker eller katastrofer på et husdyrbrug med den nuværende og ansøgte placering vil være udslip fra den ansøgte gyllebeholder, fx i forbindelse med overpumpning, brud på gyllebeholder eller lignende. I husdyrbrugets beredskabsplan er der en instruks for, hvordan en sådan situation skal håndteres. Beredskabsplanen vil blive opdateret før den nye stald og gylletank tages i brug.

I beredskabsplanen er også instrukser i forbindelse med brand samt udslip af olie og lignende.

3.14 Oplysninger om konsulenten

Lene Egtved Andersen og Lars Schmidt, Miljøkonsulent, KHL, Niels Bohrs Vej 2, 6000 Kolding.

4. Oplysninger om husdyrbruget

Husdyrbruget er et IE-brug da der er mere end 40.000 hønepladser.

4.1 BAT: Råvarer, energi, vand og management

4.1.1 BAT-Råvarer

Med hensyn til råvarer (foder, vand, hjælpemidler mv.) benyttes der ikke mere, end dyrenes fysiologiske behov. Der fasefodres til alle dyr.

4.1.2 BAT-Energi

Se beskrivelse i afsnit 3.6.4

4.1.3 BAT-Vand

Se beskrivelse i afsnit 3.6.4

4.1.4 Management

BAT inden for management/godt landmandskab er i BREF (referencedokument for bedste tilgængelige teknikker, der vedrører intensiv fjerkræ- og svineproduktion) defineret på en række områder.

Ifølge BREF-dokumentet er det, BAT at:

- have fokus på uddannelse af personale
- føre journal over forbrug af vand, energi, foder og spild
- have en beredskabsplan
- sikre reparation og vedligehold af bygninger og udstyr samt renholdelse af faciliteter
- planlægge produktionen så levering og fjernelse af produkter og spild foretages korrekt

Lovgivningen foreskriver, at IE-husdyrbruget skal udarbejde og følge en plan for kontrol, reparation og vedligeholdelse af husdyrbruget inkl. materiel. Dokumentation for planen skal ske ved logbog over gennemførte kontroller, som skal holdes opdateret og kunne fremvises på miljøtilsyn.

Planen skal omfatte:

- Gyllebeholdere, gyllemiksere, gylleseparatorer og spredere.
- Forsyningssystemer til vand og foder.
- Varme-, køle- og ventilationssystemer samt temperaturfølere (herunder optimering).
- Siloer og transportudstyr (f.eks. ventiler og rør).
- Luftrensningssystemer (f.eks. ved regelmæssige inspektioner).
- Udstyr til drikkevand.
- Maskiner til udbringning af husdyrgødning.

Lovgivningen foreskriver ligeledes, at IE-husdyrbrug skal oplære ejendommen personale hvad angår:

- Relevant lovgivning.
- Transport og udbringning af husdyrgødning.
- Planlægning af aktiviteter.
- Beredskabsplanlægning og –styring.
- Reparation og vedligeholdelse af udstyr.

Herudover vil der på ejendommen blive gjort følgende:

Der vil ske årlig registrering af vand- el- og brændstofforbrug.

Der vil blive foretaget datalogning af foderforbrug, tilvækst, vandforbrug, dødelighed og ventilation.

Gødningsproduktionen vil blive beregnet i gødningsregnskabet.

Der vil være fast service på ventilationsanlægget og anlægget vil blive rengjort efter hvert hold. Årsagen er, at ventilationsanlægget ellers kan give anledning til lugt og støjgener, samtidig med at energiforbruget øges unødigt.

Producenten skal leve op til pakkeriets kvalitetsprogram (HACCP).

IE-husdyrbruget vil desuden være omfattet af Miljøledelse, som bidrager til at have fokus på BAT vedr. management.

5. Konklusion

Ud fra de forhold der ligger til grund for beregningerne samt indretning og drift af ejendommen, vurderes det, at projektet kan gennemføres uden væsentlige virkninger på miljøer, herunder påvirkning af naboer og de landskabelige, naturmæssige og kulturhistoriske værdier i området.