



GULDBORGSUND

§ 16 a MILJØGODKENDELSE

§ 16 A MILJØGODKENDELSE TIL KVÆGBESÆTNINGEN PÅ ALGESTRUP SKOVVEJ 4, 4850
STUBBEKØBING



INDHOLDSFORTEGNELSE

1	RESUME, VURDERING OG AFGØRELSE.....	3
1.1	Baggrund.....	3
1.2	Datablad.....	4
1.3	Resume.....	5
1.4	Afgørelse.....	6
2	VILKÅR FOR MILJØTILLADELSE.....	8
2.1	Generelle forhold.....	8
2.2	Lokalisering og planmæssige forhold.....	8
2.3	Dyrehold, staldanlæg og drift.....	8
2.4	Nabopåvirkning.....	9
2.5	Natur.....	10
2.6	Gødningsproduktion og -håndtering.....	10
2.7	Bedst tilgængelige teknik (BAT) og begrænsende foranstaltninger.....	11
2.8	Generelle bemærkninger.....	11
3	BEGRUNDELSE OG VURDERING.....	13
3.1	Generelle forhold.....	13
3.2	Lokalisering og planmæssige forhold.....	13
3.3	Dyrehold, staldanlæg og drift.....	17
3.4	Nabopåvirkning.....	22
3.5	Natur.....	26
3.6	Gødningsproduktion og -håndtering.....	29
3.7	Bedst tilgængelig teknik (BAT) og begrænsende foranstaltninger.....	31
3.8	Dokumentation.....	31
3.9	Alternative løsninger og 0-alternativ.....	32
3.10	Husdyrbrugets ophør.....	32
4	Høringer.....	33
5	SAMLET VURDERING OG KONKLUSION.....	33
6	BILAG.....	34

1 RESUME, VURDERING OG AFGØRELSE

1.1 BAGGRUND

Ansøgning

Guldborgsund Kommune har den 22. juni 2021 modtaget ansøgning fra Dines Kappel om miljøgodkendelse af kvægbesætningen på Algestrup Skovvej 4, 4850 Stubbekøbing med CVR-nr. 29235147. Ansøgningen er indkommet via det elektroniske ansøgningsystem husdyrgodkendelse.dk og har skema nr. 227401. Det er version 1 af skemaet, der ligger til grund for miljøgodkendelsen.

Ansøger ønsker dels at overgå til regulering efter stipladsmodellen og dels at udvide/ændre produktionsarealet i eksisterende bygninger, opførelse af ny stald, forlængelse af eksisterende stald samt opsætning af kalvehytter. Endvidere bliver der etableret en ny møddingsplads og halmlade.

Lovgivning

Miljøgodkendelse meddeles i henhold til husdyrbrugloven¹ og gives til et bestemt antal m² produktionsareal, et specifikt staldsystem og dyretype/dyretyper, samt m² gødningsoverflade og ikke til et antal dyreenheder eller antal dyr.

I ansøgningen er der angivet hvor mange m² produktionsareal, samt hvilke stald- og dyretype, der skal være i den enkelte stald. Samtidig er der angivet antal m² gødningsoverflade, samt lagertype for gødningsopbevaringen.

Tidligere godkendelser

Der har ikke tidligere været givet godkendelse/tilladelse efter husdyrbrugloven fra 2007 på bedriften.

Nudriften er i skema 227401 fastsat i henhold til produktionstilladelsen fra 2005. 8 årsdriften er sat til det samme som nudriften.

¹ Lov om husdyrbrug og anvendelse af gødning m.v. jf. lovbekendtgørelse nr. 520 af 01.05.2019.

Samdrift med andre husdyrbrug

Der er samdrift med Sibirien 6, 4863 Eskilstrup, men pga. stor geografisk afstand skal ejendommene godkendes hver for sig.

1.2 DATABLAD

Titel:	§ 16 a miljøgodkendelse til kvægbesætning på Algestrup Skovvej 4, 4850 Stubbekøbing.
Godkendelsen omfatter:	23 m ² produktionsareal til heste dybstrøelse 4015 m ² produktionsareal til flexgruppe alle kvæg, dybstrøelse. 317 m ² produktionsareal til flexgruppe alle kvæg, sengestald med spalter. 200 m ² produktionsareal til kalve (under 6 mdr.), dybstrøelse. 112 m ² gylleoverflade, (gyllebeholder) med naturligt flydelag. 180 m ² møddingsplads
Dato ikrafttrædelse:	XX. XX 2021
Bedriftens adresse:	Algestrup Skovvej 4, 4850 Stubbekøbing
Bedriftens ejer og ansøger: Driftsansvarlig:	Dines Kappel, Algestrupgade 2, 4850 Stubbekøbing Mette og Anders Kappel, Algestrup Skovvej 4, 4850 Stubbekøbing
CVR-nr.	29235147
CHR-nr.:	16217
Ejendomsnummer:	376-0036304
Matr.nr. og ejerlav:	4k Algestrup By, Maglebrænde
Konsulent:	Nina Astrid Fenger Panvil, VKST I/S, Fulbyvej 15, 4180 Sorø, nafp@vkst.dk.
Tilsynsmyndighed:	Guldborgsund Kommune, Center for Teknik & Miljø, Parkvej 37, 4800 Nykøbing F.

Forannoncering:	d. 24.06.2021 til 22.07.2021
Forhøring af ejer og konsulent:	d. xx
Nabo/partshøring i perioden:	d. xx
Godkendelsesdato:	d. xx
Afgørelse annonceret:	d. xx
Klagefrist udløber:	d. xx
Søgsmålsfristen udløber:	d. xx
Retsbeskyttelse udløber:	d. xx

1.3 RESUME

Miljøgodkendelse indeholder en miljøteknisk beskrivelse af produktionen samt kommunens vurderinger og bemærkninger til dens miljømæssige påvirkninger af naturen, miljøet, landskabet og omkringboende.

Ansøgt projekt

Der er søgt om at overgå til regulering efter stipladsmodellen, at ændre produktionsarealet i eksisterende bygninger, opførelse af ny stald, forlængelse af eksisterende stald samt opsætning af kalvehytter. Endvidere bliver der etableret en ny møddingsplads og halmlade.

Påvirkning af miljø, natur og landskab

I henhold til de gennemførte beregninger i husdyrgodkendelse.dk, kan det ansøgte gennemføres uden, at beskyttelsesniveauerne udstukket i lovgivningen overskrides.

Ved overholdelse af de vilkår, som miljøgodkendelse er betinget af, er det Guldborgsund Kommunes vurdering, at de beskyttede naturområder, med tilhørende plante- og dyrearter incl. bilag IV-arter omkring staldanlægget, ikke vil blive væsentligt påvirket som følge af den ansøgte produktion. Samme vurdering er foretaget med hensyn til mulig påvirkning af øvrige følsomme naturområder incl. Natura 2000 områder.

Endvidere er det vurderet, at det ansøgte ikke ødelægger/slører området's landskabsformer eller er i strid med kulturmiljøinteresser i området.

Eventuelle nabogener

Efter Guldborgsund Kommunes vurdering vil det ansøgte ikke give anledning til væsentlige påvirkninger af omkringboende naboer. I denne vurdering indgår faktorer som eksempelvis lugt, transport, støj, fluer og det samlede visuelle indtryk af bedriften.

BAT og IE-direktiv

Husdyrgodkendelsesbekendtgørelsen² omfatter implementering af dele af IE-direktivet "Direktivet om industrielle emissioner m.v." fra EU³.

Bedriften er omfattet af husdyrbrugloven § 16 a stk. 1, da ammoniakemission er over 3.500 kg NH₃-N (ammoniak) pr. år, men ikke omfattet af IE-direktivet, da der er tale om et kvægbrug.

Det er Guldborgsund Kommunes vurdering, at der er indført BAT i relation til indretning og drift af bedriften i det omfang, at BAT ikke strider mod proportionalitetsprincippet. I den forbindelse er det ligeledes vurderet, at der er truffet de nødvendige foranstaltninger til at forebygge og begrænse forureningen fra bedriftens anlæg.

Miljøkonsekvensrapport

Da miljøgodkendelsen meddeles på baggrund af § 16 a, stk. 1, er der gennemført vurderinger af væsentlige virkninger med udgangspunkt i en miljøkonsekvensrapport udarbejdet af ansøger/ansøgers konsulent.

² Bekendtgørelse om godkendelse og tilladelse m.v. af husdyrbrug, nr. 2256 af 29.12.2020

³ Europa-Parlamentets og rådets Direktiv 2010/75/EU, af 24.11.2010, om industrielle emissioner (integreret forebyggelse og bekæmpelse af forurening).

Samlet set er det vurderet, at det ansøgte ikke vil have væsentlig virkning på befolkningens/menneskers sundhed, biologisk mangfoldighed, jord, grundvand, luft, klima, materielle goder, kulturarv eller landskabet. Ved vurdering af blandt andet lugtgener og ammoniakpåvirkning på naturområder er der taget højde for eventuelle samspil med andre husdyrbrug i området. Alle vurderinger er lavet med udgangspunkt i både direkte og indirekte virkninger samt i forhold til samspil mellem de forskellige faktorer.

Miljøkonsekvensrapporten er vedlagt som bilag 1.

Konklusion

Guldborgsund Kommune vurderer, at bedriften har truffet de nødvendige foranstaltninger til forebyggelse og begrænsning af forurening fra bedriftens anlæg.

Samlet er det Guldborgsund Kommunes vurdering, at der kan meddeles miljøgodkendelse til den ansøgte udvidelse af bedriften, uden at det medfører væsentlige virkninger på miljøet eller omkringboende. Dette er naturligvis vurderet på baggrund af, at de givne forudsætninger og vilkår i godkendelsen overholdes.

1.4 AFGØRELSE

Guldborgsund Kommune meddeler hermed § 16 a miljøgodkendelse til kvægbesætningen på landbrugsejendommen Algestrup Skovvej 4, 4850 Stubbekøbing hørende til bedriften med CVR-nummer 29235147.

Miljøgodkendelsen bliver meddelt i henhold til husdyrbruglovens § 16 a, stk. 1, da den beregnede ammoniakemission fra bedriften, er på over 3.500 kg NH₃-N.

Husdyrbruget er ikke vurderet teknisk, forurenings-/ eller driftsmæssige forbundet med andre husdyrbrug.

Der meddeles miljøgodkendelse til et husdyrbrug med et samlet produktionsareal på 4.555 m² og et gødningslagerareal på 292 m² fordelt på:

- 23 m² produktionsareal til heste dybstrøelse.
- 4.015 m² produktionsareal til flexgruppe alle kvæg, dybstrøelse.
- 317 m² produktionsareal til flexgruppe alle kvæg, sengestald med spalter.
- 200 m² produktionsareal til kalve (under 6 mdr.), dybstrøelse.
- 112 m² gylleoverflade, (gyllebeholder) med naturligt flydelag.
- 180 m² møddingsplads.

Guldborgsund kommune meddeler miljøgodkendelse til det ansøgte, da det vurderes, at ansøger har truffet de nødvendige foranstaltninger til at forebygge og begrænse forurening ved anvendelse af bedste tilgængelige teknik. Samtidig er det vurderet, at husdyrbruget i øvrigt kan drives på stedet uden at påvirke omgivelserne væsentligt.

Miljøgodkendelsen er baseret på oplysninger i ansøgningen samt efterfølgende beregninger og supplerende oplysninger givet i sagsforløbet.

På baggrund af dette er der stillet en række vilkår i miljøgodkendelsen. Hvor intet andet er nævnt, træder vilkårene i kraft ved godkendelsens ibrugtagning.

Miljøgodkendelsen gælder kun for det ansøgte. Der må ikke ske udvidelser/ændringer i produktionsarealet, herunder staldafsnit og gødningsopbevaringsanlæg eller ændres på dyreholdets sammensætning ud over

det godkendte, før ændringen er anmeldt og godkendt af Guldborgsund kommune.

Udnyttelse og kontinuitet

Miljøgodkendelsen skal være udnyttet inden 6 år fra godkendelsen er meddelt.

Hvis den meddelte miljøgodkendelse ikke har været udnyttet helt eller delvist, i tre på hinanden følgende år, betragtes det som kontinuitetsbrud jf. § 59 a i husdyrbrugloven. Der opstår dog først kontinuitetsbrud, hvis produktionen/den driftsmæssige udnyttelse kommer under 50 % af den mulige produktion jf. dyrevelfærdsreglerne på mindre end 25 % af det samlede godkendte produktionsareal. Kontinuitetsbrud vurderes for hver dyretype for sig.

UDKAST

2 VILKÅR FOR MILJØGODKENDELSEN

Denne miljøgodkendelse meddeles på nedenstående vilkår. Konkrete bestemmelser i lovgivningen og bekendtgørelser, som generelt er gældende for alle husdyrbrug, er ikke stillet som vilkår for godkendelsen.

2.1 GENERELLE FORHOLD

1. Bedriften skal placeres, indrettes og drives som oplyst i ansøgningsmaterialet, den miljøtekniske beskrivelse og vurdering, samt i de stillede vilkår.
2. Alle, der arbejder på bedriften, skal være bekendt med vilkårene i miljøgodkendelsen.
3. Guldborgsund kommune skal orienteres om ændringer i ejerforhold eller ændring af driftsansvarlig. Orienteringen skal ske senest 14 dage efter eventuel ændring.

2.2 LOKALISERING OG PLANMÆSSIGE FORHOLD

4. De nye stalde skal opføres med rød og hvid sidebeklædning af stål eller træ med grå tagplader. Dertil kommer kalvehytterne.
5. Overskudsjord fra udgravningerne til nybyggeriet skal spredes jævnt ud i terrænet, således at terrænændringer højst bliver på 0,5 m. Alternativt skal jorden bortskaffes fra området i henhold til gældende bekendtgørelse om anmeldelse og dokumentation i forbindelse med flytning af jord.

2.3 DYREHOLD, STALDANLÆG OG DRIFT

Produktionens omfang

6. Produktionen skal ske med staldindretning, antal m² og dyretype i de enkelte staldafsnit som beskrevet i nedenstående tabel:

Stald	Staldtype	Areal m²	Produktionsareal m²	Dyretype
Stald (BBR 2)	Dybstrøelse	140	23	Heste
Stald (BBR 6)	Sengestald med spalter	526	317	Flexgruppe: alle kvæg
Ny stald tyrekalve 2-6 mdr.	Dybstrøelse	270	270	Flexgruppe: alle kvæg
Ny stald køer og højdrægtige kvier	Dybstrøelse	1743	1743	Flexgruppe: alle kvæg
BBR 9 Stald køer og højdrægtige kvier	Dybstrøelse	1043	843	Flexgruppe: alle kvæg
BBR 7 Stald tyr 6	Dybstrøelse	555	375	Flexgruppe:

mdr.-slagt				alle kvæg
Nye kalvehytter 0-2 mdr.	Dybstrøelse	568	200	Kalve (under 6 mdr.)
BBR 10 Stald Kvier 2-6 mdr.	Dybstrøelse	692	414	Flexgruppe: alle kvæg
BBR 8 Stald kvier 2-6 mdr.	Dybstrøelse	729	370	Flexgruppe: alle kvæg
I alt			4.555	

Rengøring

- Der skal til stadighed tilstræbes en god staldhygiejne, herunder sikres, at gulve holdes tørre, samt at stalde og fodringsanlæg holdes rene.
- Det skal til stadighed tilstræbes, at udendørsarealer samt opbevaringsanlæg til foder og husdyrgødning er ryddelige og renholdte.
- Driften må ikke medføre væsentlige støvgener uden for bedriftens eget areal. Væsentligheden vurderes af Guldborgsund kommune.

Energi- og vandforbrug

- Der skal årligt udarbejdes en opgørelse over det foregående års forbrug af elektricitet og vand. Eventuelle væsentlige udsving i forbruget i forhold til det/de foregående år skal forklares i opgørelsen, og der skal redegøres for gennemførte tiltag til at reducere forbruget. Opgørelsen skal forevises eller fremsendes til Guldborgsund Kommune på anmodning.

Spildevand

- Alt vand fra vask af stalde, inventar samt foderrekvisitter og lignende skal føres til gyllebeholder eller anden godkendt opsamlingsbeholder.

Affald (opbevaring og bortskaffelse)

- Dokumentation for korrekt bortskaffelse af farligt affald skal opbevares i 5 år og forevises eller fremsendes til Guldborgsund Kommune efter anmodning.
- Kasseret foder og oprensede foderrester skal opbevares på fast bund og overdækkes med plast eller tilføres gyllebeholder.

2.4 NABOPÅVIRKNING

Lugt

- Omrøring af gyllen skal koncentreres over så kort tid som muligt, dvs. nogle få uger om året, således at lugtgenerne er så kortvarige som muligt.

Fluer og skadedyr

- Der skal på bedriften foretages en effektiv fluebekæmpelse. Bekæmpelsen skal som minimum være i overensstemmelse med de nyeste retningslinjer fra Aarhus Universitet, Institut for Agroøkologi.

Transport

- Transport af dyr, foder og gylle til og fra bedriften skal foregå ved hensynsfuld kørsel og som hovedregel ske på hverdage mellem 7.00 og 18.00.

Støj

17. Kvægbedriftens bidrag til det ækvivalente, korrigerede støjniveau målt i dB(A) må i intet punkt i skel til nabobeboelse overstige nedenfor anførte værdier:

DAG		
Mandag - fredag	Kl. 07.00 - 18.00	55 dB(A) (8 timer)
Lørdag	Kl. 07.00 - 14.00	55 dB(A) (7 timer)
Lørdag	Kl. 14.00 - 18.00	45 dB(A) (4 timer)
Søn- og helligdage	Kl. 07.00 - 18.00	45 dB(A) (8 timer)
AFTEN		
Alle dage	Kl. 18.00 - 22.00	45 dB(A) (1 timer)
NAT		
Alle dage	Kl. 22.00 - 07.00	40 dB(A)* (½ timer)

*Støjniveauets maksimalværdi - målt ved tidsvægtning fast - må ikke overstige 55 dB(A). Tallene i parentes angiver midlingstiden i den pågældende periode.

18. Hvis Guldborgsund Kommune finder det nødvendigt, skal bedriften for egen regning dokumentere, at grænseværdierne for støj er overholdt. Hvis grænserne konstateres overholdt, kan det højst pålægges bedriften at få foretaget en støjmåling/-beregning om året. Dokumentation skal sendes til Guldborgsund Kommune sammen med oplysninger om driftsforholdene under målingen/beregningen. Målingerne/beregningerne skal udføres og rapporteres som "Miljømåling - ekstern støj" af en enhed, som er optaget på Miljøstyrelsens liste over godkendte laboratorier. Bedriftens støj skal dokumenteres ved måling eller efter gældende vejledninger fra Miljøstyrelsen, pt. nr. 6/1984 om Måling af ekstern støj og nr. 5/1993 om Beregning af ekstern støj fra virksomheder. Målingerne/beregningerne skal foretages på/for de mest støjbelastede områder uden for bedriftens skel og under de mest støjbelastede driftsforhold, eller efter anden aftale med Guldborgsund Kommune.

Lys

19. Ved indretning og drift af bedriften skal det sikres, at naboer ikke bliver generet af lys fra vinduer, porte, køretøjer og lignende.

2.5 NATUR

Ingen vilkår.

2.6 GØDNINGSPRODUKTION OG -HÅNDBETING

Husdyrgødning

20. Bedriften har maksimalt godkendelse til 112 m² overfladeareal på gyllebeholder og 180 m² møddingsplads.
21. Bedriften skal til stadighed kunne dokumentere, at den råder over opbevaringskapacitet for mindst 9 måneders produktion af gylle.
22. Der skal anvendes gyllevogn med egen påmonteret pumpe og returløb eller alternativt skal der være etableret læsseplads med afløb til pumpebassin. Før pumpning fra gyllebeholderne skal pumpebassinet tømmes for eventuelt regnvand. På dage med udpumpning fra gyllebeholderne skal læssepladsen

og pumpeump renses og tømmes for eventuelt spild ved arbejdsdagens ophør. Alt vaskevand eller spild pumpes op i gyllebeholder eller gyllevogn.

23. En eventuel læsseplads skal overholde kravene jf. Landbrugets Byggeblad for læsseplads for gyllevogne.
24. Ved enhver overpumpning mellem gyllebeholder og -vogn skal der være opsyn med overpumpningen.

Fast gødning

25. Staldafsnit med dybstrøelse skal tilføres tilstrækkelig med halm eller lignende strukturmateriale til, at dybstrøelsen altid er tør i overfladen.

2.7 BEDST TILGÆNGELIGE TEKNIK (BAT) OG BEGRÆSENDE FORANSTALTNINGER

Ingen vilkår.

2.8 GENERELLE BEMÆRKNINGER

Udover ovenstående vilkår er der en række love, bekendtgørelser, samt kommunale regulativer, som driften og indretningen af bedriften skal være i overensstemmelse med. Listen er ikke fuldstændig, men kun en opremsning af de regler, der erfaringsmæssigt hyppigst bliver overset.

Opmærksomheden henledes specielt på:

- Lov om husdyrbrug og anvendelse af gødning m.v., som fastlægger, at enhver ændring af drift og / eller indretning af husdyrbruget, der kan medføre forøget forurening, skal godkendes inden ændringen gennemføres. Det er Guldborgsund Kommune, der er godkendelsesmyndigheden og som afgør, om en ændring er godkendelsespligtig.
- Jf. Lov om husdyrbrug og anvendelse af gødning mv., § 39 kan kommunen påbyde afhjælpende foranstaltninger, hvis produktionen/driften medfører væsentlig mere forurening end forudsat ved meddelelse af denne godkendelse. Kan ulemperne ikke afhjælpes, kan kommunen nedlægge forbud mod drift af virksomheden eller aktiviteten.
- Jf. Lov om husdyrbrug og anvendelse af gødning mv., § 52 skal den driftsansvarlige straks underrette tilsynsmyndigheden i tilfælde af væsentlig forurening eller overhængende fare for væsentlig forurening. Endvidere skal den driftsansvarlige straks afværge den overhængende fare for forurening eller forhindre yderligere udledning af forurenende stoffer m.v.
- Bekendtgørelse nr. 1451 af 21.06.2021 om miljøregulering af dyrehold og om opbevaring af gødning.
- Bekendtgørelse nr. 1551 af 02.07.2021 om anvendelse af gødning.
- Kravet om kontrol af gyllebeholdere jf. bekendtgørelse nr. 1322 af 14.12.2012.
- Affaldsbekendtgørelse nr. 2159 af 09-12-2020 som blandt andet pålægger erhvervsvirksomheder at kildesortere deres affald, og sikre at væsentlige

dele af deres genanvendelige affald bliver genanvendt samt forbyder private og erhvervsvirksomheder at afbrænde affald.

- Guldborgsund Kommunes forskrift for opbevaring og håndtering af farligt affald og kemikalier.
- Bekendtgørelse nr. 1401 af 26.11.2018 om påfyldning og vask m.v. af sprøjter til udbringning af plantebeskyttelsesmidler.
- Bekendtgørelse om forebyggelse og bekæmpelse af rotter, nr. 1686 af 18.12.2018.
- Bekendtgørelse nr. 558 af 01.06.2011 om opbevaring mm. af døde produktionsdyr.
- Bekendtgørelse nr. 1257 af 27.11.2019 om indretning, etablering og drift af olietanke, rørsystemer og pipelines.

Ovenstående liste er ikke fuldstændig, men kun en opremsning af de regler, der erfaringsmæssigt hyppigst overses.

Guldborgsund Kommune
Center for Teknik & Miljø
XX. XX 2021

Marietta Bohr
Biolog

Annette Bruun Hansen
Miljøtekniker

3 BEGRUNDELSE OG VURDERING

Den miljøtekniske beskrivelse fremgår af bilag 1: Miljøansøgning. I de følgende afsnit vil vilkår blive begrundet, og det vil blive vurderet, om den ansøgte udvidelse af kvægbesætningen på Algestrup Skovvej 4, 4850 Stubbekøbing kan indebære væsentlig påvirkning af landskabet og omkringboende, miljø og naturen.

3.1 GENERELLE FORHOLD

Opnåelse af tilladt produktion

Godkendelsen omfatter landbrugsmæssige aktiviteter på bedriften Algestrup Skovvej 4, 4850 Stubbekøbing. Til bedriften er der tilknyttet en husdyrproduktion med CHR-nr. 16217. Bedriften godkendes under CVR nr. 29235147.

Under generelle forhold er der stillet vilkår om, at bedriften skal placeres, indrettes og drives, som oplyst i ansøgningsmaterialet og at alle, der er ansat på bedriften, skal være bekendt med vilkårene i godkendelsen.

Desuden er der stillet vilkår om, at Guldborgsund Kommune skal orienteres om ændringer i ejerforhold og/eller ændringer af driftsansvarlig, samt ved ophør af husdyrproduktionen. Begrundelsen for vilkåret er, at kommunen hurtigt skal kunne kontakte ejer og/eller driftsansvarlig i tilfælde af problemer på bedriften.

3.2 LOKALISERING OG PLANMÆSSIGE FORHOLD

3.2.1 Afstandskrav og lokalisering

Bedriften er placeret i landzone. Nærmeste nabobeboelse uden landbrugspligt, og som ikke er ejet af ansøger, er Algestrup Skovvej 1, som ligger ca. 140 m øst for beregnet centrum af anlægget. Byvej 3 er nærmeste nabobeboelse, uden landbrugspligt, i område, der er at betragte som samlet bebyggelse. Byvej 3 ligger ca. 1,5 km mod øst. Nærmeste byzone, som ligger ca. 3,5 km mod nord. Se nedenstående kort.



Kort 1: beliggenhed i forhold til omkringboende

Anlæggets placering i forhold til afstandskrav jf. husdyrbruglovens kap. 2 (§ 6, § 7 og § 8) er angivet i nedenstående tabel. Afstandene er målt fra nærmeste aktive stald i anlægget til områdetypen.

Tabel 1. Anlæggets placering ift. afstandskrav.

	Afstand fra anlægget
Ikke almene vandforsyningsanlæg – <i>krav 25 meter</i>	Ca. 570 meter
Almene vandforsyningsanlæg – <i>Krav 50 meter</i>	>1000 meter
Vandløb (herunder dræn) og søer over 100 m ² * - <i>Krav 15 meter</i>	Ca. 160 meter
Offentlig vej og privat fællesvej – <i>Krav 15 meter</i>	Ca. 30 meter
Levnedsmiddelvirksomhed – <i>Krav 25 meter</i>	>1.000 meter
Beboelse på samme ejendom - <i>Krav 15 meter</i>	Ca. 18 meter
Naboskel – <i>Krav 30 meter</i>	Ca. 120 meter
Nabobeboelse (Algestrup Skovvej 1) - <i>Krav 50 meter</i>	Ca. 140 meter
Eksisterende eller ifølge kommuneplanens rammedel, fremtidig byzone- eller sommerhusområde – <i>Krav 50 meter</i>	>1000 meter
Område i landzonen, der i lokalplan er udlagt til boligformål, blandet erhverv eller til offentlige formål med henblik på beboelse, institutioner, rekreative formål og lignende – <i>Krav 50 meter</i>	>1000 meter
En beboelsesbygning på en ejendom uden landbrugspligt, der ligger i en samlet bebyggelse i landzonen, og som har anden ejer end driftsherren	>1000 meter
Kategori 1-natur – ammoniakfølsomme naturtyper beliggende inden for internationale naturbeskyttelsesområder – <i>Krav 10 meter</i>	>1000 meter
Kategori 2-natur – ammoniakfølsomme naturtyper, jf. stk. 2, beliggende uden for internationale naturbeskyttelsesområder – <i>Krav 10 meter</i>	>1000 meter

*Det er ejers ansvar, at ny anlæg placeres mere end 15 meter fra eksisterende og nye dræn. Ved beholdere til flydende husdyrgødning er kravet 100 meter.

Alle afstandskrav er overholdt jf. ovenstående.

I forbindelse med denne miljøgodkendelse er der således ikke meddelt dispensation i forhold til de generelle afstandskrav, eller opstillet specifikke vilkår i forbindelse med afstandskravene. Guldborgsund Kommune vurderer, at der ikke vil forekomme væsentlige gener for omkringboende, ved overholdelse af de meddelte vilkår for lugt, støv, lys og støj, som følge af anlæggets placering og lokalisering.

3.2.2 Bygge- og beskyttelseslinjer, fredninger

Anlægget er placeret således at alle krav mht. bygge-, beskyttelseslinjer og fredninger overholdes. Anlægget ligger således uden for fortidsmindelinjer, kirkebyggelinjer, kirkeomgivelser, sø- og å-beskyttelseslinjer, strandbeskyttelseslinjer, § 3-beskyttede naturområder, § 7-beskyttede naturområder, lavbundsarealer og fredede områder.

Anlægget ligger dog inden for skovbyggelinjen, men da det er erhvervsmæssigt nødvendigt landbrugsbyggeri, kan det ansøgte projekt godt gennemføres.

3.2.3 Udformning af anlæg og placering i landskabet

Anlægget fremtræder som en samlet enhed i landskabet også efter følgende ændringer:

- Opsætning af kalvehytter på 200 m²
- Opførsel af "Ny stald til tyrekalve 2-6 mdr." på 270 m²
- Opførsel af "Ny stald køer og højdrægtige kvier" på 1.743 m²
- Ændring i anvendelse fra nuværende staldareal til anden dyretype samt møddingsplads
- Udtagning af produktionsareal på (3,6 m x 53 m) til gangareal i stald "BBR 9 køer og højdrægtige kvier"

Tabel 2: Overblik over produktionen

Stald	Nudrift		Ansøgt		Produktionsareal	
	Dyretype	Staldsystem	Dyretype	Staldsystem	Nu	Ansøgt
Stald (BBR 2)	Heste	Dybstrøelse	Heste	Dybstrøelse	23	23
Stald (BBR 6)	Malkekøer, kvier og stude	Sengestald med spalter	Flexgruppe : alle kvæg	Sengestald med spalter	317	317
Ny stald tyrekalve 2-6 mdr.			Flexgruppe : alle kvæg	Dybstrøelse		270
Ny stald køer og højdrægtige kvier			Flexgruppe : alle kvæg	Dybstrøelse		1743
BBR 9 Stald køer og højdrægtige kvier	Malkekøer, kvier og stude	Dybstrøelse	Flexgruppe : alle kvæg	Dybstrøelse	1034	843
BBR 7 Stald tyr 6 mdr.-slagt	Malkekøer, kvier og stude	Dybstrøelse	Flexgruppe : alle kvæg	Dybstrøelse	555	375
Nye kalvehytter 0-2 mdr.			Kalve (under 6 mdr.)	Dybstrøelse		200
BBR 10 Stald Kvier 2-6	Kalve	Dybstrøelse	Flexgruppe : alle kvæg	Dybstrøelse	428	414

mdr.						
BBR 8 Stald kvier 2-6 mdr.	Malkekøer, kvier og stude	Dybstrøelse	Flexgruppe : alle kvæg	Dybstrøelse	370	370

Nybyggeriet skal opføres i samme stil, materiale og farvevalg, som eksisterende stalde. Derfor er der stillet vilkår om at nye stalde skal opføres med rød og hvid sidebeklædning af stål eller træ med grå tagplader. Dette gælder ikke kalvehytterne.

Der er ikke planlagt afskærmende beplantning omkring ejendommen, da nybyggeriet ikke vil få en væsentlig virkning på den landskabelige værdi.

Hvis der i forbindelse med byggeriet fremkommer overskudsjord, er der stillet vilkår om at jorden enten fordeles jævnt med en lagtykkelse på maks. 0,5 m eller bortskaffes fra bedriften. Ved bortskaffelse fra bedriften skal reglerne i gældende bekendtgørelse om anmeldelse og dokumentation i forbindelse med flytning af jord overholdes. Vilkåret skal sikre at der ikke efterlades jordbunker, der kan virke som fremmedelementer i det ellers flade landskab.

3.2.4 Landskabelige-, kulturhistoriske-, naturmæssige-, geologiske- og rekreative værdier

Ejendommen er placeret i landzonen i henhold til Kommuneplanen 2019-2031.

Landskabelige værdier

Anlægget ligger i et område som er udpeget til bevaringsværdige landskaber. Disse områder er primært forbeholdt jordbrugerhvervene, men der må generelt ikke etableres tekniske anlæg og lignende, der kan forringe områdets landskab, natur, kulturhistoriske værdier, mangfoldigheden af planter og dyr og deres levesteder og spredningsmuligheder. Anlægget ligger uden for større sammenhængende landskaber.

Kulturhistoriske værdier

Anlægget ligger inden for kulturmiljøet: Hovedgård omkring Skørringe. Kulturmiljøet vil ikke blive berørt af ændringen af produktionen, da nybyggeri opføres i tilknytning til eksisterende og fremstår som en samlet enhed.

Der ligger ikke beskyttede fortidsminder indenfor 1.000 meter fra anlægget.

Naturmæssige værdier

Anlægget ligger uden for udpegningen af økologiske forbindelser og andre udpegninger af naturmæssige værdier.

Drikkevandsinteresser

Bedriften er beliggende i område med særlige drikkevandsinteresser. De gældende regler for tæthed og styrke af staldgulve, opbevaring af husdyrgødning, samt de gældende regler for udbringning og udnyttelse af husdyrgødning anses for tilstrækkelige til at sikre grundvandet mod forurening.

Geologiske værdier

For geologisk interesseområder gælder bl.a., at inden for de arealer, som er udpeget til at have specifik geologisk bevaringsværdi skal der tages særlige hensyn til geologien. Byggeri og anlægsarbejder, tekniske anlæg, skovrejsning, beplantning mv., som kan sløre landskabets dannelsesformer, skal søges udført på andre lokaliteter og kan kun finde sted, hvis der ikke kan findes et alternativ.

Bedriften er beliggende uden for et område med specifik geologisk bevaringsværdi.

Rekreative værdier

Ejendommen ligger inden for friluftsområder. Da byggeriet opføres i tilknytning til det allerede eksisterende byggeri, vil det ikke påvirke udpegningen af friluftsområdet.

3.2.5 Samlet vurdering af lokalisering og planmæssige forhold

Samlet er det vurderet, at den ansøgte udvidelse af bedriften kan gennemføres uden at det vil ændre på oplevelsen af landskabet i forhold til de nuværende forhold. Samtidig vurderes det, at de ansøgte ændringer inden for eksisterende bygningsmasse og nybyggeri ikke vil have væsentlig indflydelse på udpegede kulturmiljøer eller hensyn til kulturhistoriske-, naturmæssige-, geologiske-, rekreative værdier herunder økologiske forbindelseslinjer og lignende regionale/nationale udpegninger.

3.3 DYREHOLD, STALDANLÆG OG DRIFT

3.3.1 Produktionsomfang, fleksibilitet og udnyttelse

Bedriftens produktionsramme reguleres ud fra antal m² produktionsareal og m² overfladeareal på gødningslagre, den såkaldte "stipladsmodel". Denne model forudsætter, at lugt- og ammoniakemissionen vil være relativt konstant uanset antal dyr i staldene. Ved vurdering af bedriftens miljøbelastning beregnes emissionerne med udgangspunkt i de valgte typer af dyr, staldsystemer, gødningslagre samt eventuel anvendelse af miljøteknologier.

Ansøger har søgt om godkendelse til dels eksisterende produktionsareal med den fleksibilitet, der gives med hensyn til antal dyr, og dels til udvidelse af produktionsarealet inden for eksisterende bygningsmasse.

Bedriften drives konventionelt, og den ansøgte produktion i staldene er skitseret i nedenstående tabel. Det er disse dyretyper, staldsystemer og de anførte antal m² produktionsareal, der er forudsætning for ansøgningens lugt- og ammoniakberegninger. Der er stillet vilkår om, at bedriften indrettes og drives, som angivet i nedenstående tabel.

Tabel 3: Stalde

Stald	Staldtype	Areal m ²	Produktionsareal m ²	Dyretype
Stald (BBR 2)	Dybstrøelse	140	23	Heste
Stald (BBR 6)	Sengestald med spalter	526	317	Flexgruppe: alle kvæg
Ny stald tyrekalve 2-6	Dybstrøelse	270	270	Flexgruppe: alle kvæg

mdr.				
Ny stald køer og højdrægtige kvier	Dybstrøelse	1743	1743	Flexgruppe: alle kvæg
BBR 9 Stald køer og højdrægtige kvier	Dybstrøelse	1043	843	Flexgruppe: alle kvæg
BBR 7 Stald tyr 6 mdr.-slagt	Dybstrøelse	555	375	Flexgruppe: alle kvæg
Nye kalvehytter 0-2 mdr.	Dybstrøelse	568	200	Kalve (under 6 mdr.)
BBR 10 Stald Kvier 2-6 mdr.	Dybstrøelse	692	414	Flexgruppe: alle kvæg
BBR 8 Stald kvier 2-6 mdr.	Dybstrøelse	729	370	Flexgruppe: alle kvæg
I alt			4.555	

Produktionsarealets størrelse og dyrevelfærdsreglerne afgør, hvor mange dyr der maksimalt må være i staldene. Dyrevelfærdsreglerne skal til enhver tid være overholdt.

Tidligere produktioner

Der skal jf. husdyrgodkendelsesbekendtgørelsen § 34, stk. 2 foretages en samlet vurdering af alle etableringer, udvidelser og ændringer af bedriften foretaget inden for de seneste 8 år.

Produktionen på Algestrup Skovvej 4 har ikke tidligere fået godkendelse/tilladelse efter husdyrbrugloven og derved er 8 års og nudrift det samme.

Fleksibilitet og udnyttelse

Med reglerne for godkendelse og tilladelse til husdyrproduktion godkendes produktionsarealet med den ansøgte gulvtype og dyretype. Der er så frihed til at udnytte stalden mere eller mindre. Dyrene skal dog altid som minimum have den plads dyrevelfærdskravene foreskriver.

Den godkendte produktion er fastholdt gennem vilkåret om, at driften skal være som ansøgt, samt vilkåret om fordeling af dyretyper, gulvtyper, produktionsarealer og miljøteknologi.

I henhold til beregningsmetoderne er ammoniakfordampningen og lugtemissionen styret af størrelsen af gødningsoverflader og ikke afhængig af antal kg dyr på stald på et givet tidspunkt. Der er derfor mulighed for fleksibilitet inden for det godkendte produktionsareal. Dog inden for de vilkårsfaste grænser. Der er således taget højde for en "worst case" situation i relation til ammoniak- og lugtemission.

Der opstår først kontinuitetsbrud, hvis produktionen kommer under 50% af den mulige produktion på mindre end 25% af det samlede godkendte produktionsareal. Kontinuitetsbrud opgøres for hver dyretype for sig.

3.3.2 Strøelse og rengøring

Fordampning af ammoniak og til dels lugt, kommer fra våde gødningsoverflader, hvorfor renholdelse af gulve er essentielt. Der er stillet vilkår om, at der til stadighed skal tilstræbes en god staldhygiejne, herunder sikres, at stalde

(herunder kalvehytter) og foderanlæg holdes rene, samt at produktionsarealer med dybstrøelse holdes tørre i overfladen vha. tilstrækkelig tilførsel af strøelse. God staldhygiejne vil være med til at forebygge eventuelle lugtgener og unødigt høj ammoniakfordampning. Samtidig sikrer renholdelse af område med foder, at skadedyr ikke tiltrækkes og opformerer.

Der er ligeledes stillet vilkår om, at udendørsarealer, samt opbevaringsanlæg til foder og husdyrgødning skal renholdes, dels for at udgå lugt og dels for at undgå skadedyr som f.eks. rotter, mus og fluer.

Endvidere er der sat vilkår om, at driften ikke må give anledning til støvgener uden for bedriften.

3.3.3 Ventilation

Der er naturlig ventilation i alle staldafsnit.

3.3.4 Fodring

På baggrund af "stipladsmodellens" forudsætninger for beregninger af emissioner af lugt og ammoniak er den ernæringsmæssige styring af ammoniakemissionen allerede indarbejdet i husdyrbrugloven.

3.3.5 Energi- og vandforbrug

Energi

Der anvendes el til belysning, gyllepumpning og anden teknik m.m.

I ansøgningen er det oplyst at energiforbruget forventes at stige, da der opføres nye stalde. Det forventede forbrug er omkring 34.000 kWh/år.

For at holde øje med energiforbruget, er der stillet vilkår om, at energiforbruget skal følges. Ved afvigelser i de årlige opgørelser skal der gøres tiltag til at finde årsagen til et stigende forbrug og efter behov gennemføre tiltag for at reducere forbruget.

Vand

Vand anvendes primært til drikkevand til dyrene.

Det samlede vandforbrug forventes at stige med 1.500 m³ til 5.500 m³ om året pga. flere dyr.

Bedriften anvender vand fra Torkilstrup-Lillebrænde vandværk.

Torkilstrup-Lillebrænde Vandværk har på nuværende tidspunkt ikke ressource/kapacitet til at forsyne ejendommen med ekstra 1.500 m³/år, da Torkilstrup-Lillebrænde Vandværk nu forsyninger forbrugerne i Maglebrænde, og kapaciteten allerede er overudnyttet.

En anden storforbruger har dog undersøgt muligheden for at søge om at lave sin egen boring. Hvis han får etableret egen boring, vil det frigive en ressource fra vandværket på over 10.000 m³/år. Først når dette er sket kan vandværket levere de ekstra 1.500 m³/år til Algestrup Skovvej 4.

Er der behov for at udvide kvægbedriften på Algestrup Skovvej 4 før den anden storforbruger har lavet egen vandforsyning, så skal der søges om egen boring her på Algestrup Skovvej 4. Det er normalt først noget vi kræver når behovet er

større end 10.000 m³/år, men når vandværket ikke kan leverer er det alternativet.

Der er stillet vilkår om, at der skal holdes øje med vandforbruget, således at unødigt spild undgås. Dette er begrundet i, at øget vandforbrug i form af spild, kan have negativ indflydelse på opbevaringskapaciteten i gyllebeholderen, og vil kunne påvirke grundvandsressourcen unødigt.

3.3.6 Spildevand og regnvand

Spildevand fra husdyrproduktionen omfatter vask af stalde og drikkevandsspild. Spildevandet ledes til gyllebeholder. Dette vand indgår i beregning af opbevaringskapaciteten på bedriften sammen med gylle fra dyrene (se afsnit 3.6.2).

Regnvand fra tage ledes til dræn og vand fra befæstede arealer uden forurening med foderstoffer eller husdyrgødning ledes til særskilt opsamlingsbeholder.

Der er stillet vilkår om, at spildevand fra husdyrproduktionen skal føres til gyllebeholder eller anden godkendt opsamlingsbeholder. Dette er krævet for at undgå at vand forurenet med mælk, gødning, foder o.lign. kan flyde til kloaker eller strømme til dræn / vandløb, hvor det kan forårsage forurening eller uønskede påvirkninger af omgivelserne.

3.3.7 Affald

Da affald er et meget reguleret område, vurderer Guldborgsund Kommune, at det ikke er nødvendigt at sætte særskilte vilkår om de mest almindelige forekomne affaldstyper.

Døde dyr

Håndtering af døde dyr på bedriften er omfattet af reglerne i bekendtgørelse om opbevaring m.m. af døde produktionsdyr. Reglerne sigter primært mod at undgå smitterisiko fra døde dyr gennem krav om placering og indretning af afhentningspladser. Der er ikke vurderet behov for at stille yderligere vilkår i relation til opbevaring og bortskaffelse af døde dyr.

Døde dyr opbevares på en plads langs Algestrup Skovvej overdækket med presenning.

Der gøres opmærksom på, at Fødevarestyrelsen er myndighed på området.

Olie- og kemikalieaffald

Der er stillet vilkår om, at korrekt bortskaffelse af bedriftens farlige affald (incl. veterinært affald) skal kunne dokumenteres f.eks. ved regninger fra godkendte transportører og/eller modtageanlæg. Dokumentationen skal opbevares i 5 år.

Fast affald

Erhvervsaffald skal sorteres, så mest muligt kan genbruges. F.eks. kan rene fraktioner af papir og pap med stor fordel udsorteres og afleveres til genbrug. Endvidere kan flere og flere plastfraktioner afleveres til genbrug. Fremkommer der væsentlige mængder genanvendeligt affald, er der pligt til at sikre, at affaldet genanvendes. Pligten til kildesortering og afsætning af genanvendeligt affald til genanvendelse fremgår af affaldsbekendtgørelsen, og der skal derfor ikke stilles vilkår herom. Det skal bemærkes, at kravene til udsortering og genanvendelse stiger væsentligt i de kommende år.

I de generelle bemærkninger efter vilkårene er der blandt andet henvist til affaldsbekendtgørelsen, som pålægger alle erhvervsvirksomheder at kildesortere deres affald og sikre at væsentlige dele genanvendes.

Foderrester

Der er sat vilkår om at kasseret foder skal opbevares på fastbund og overdækket eller tilføres gyllebeholder. Dette skyldes, at foder under forrådnelse kan give anledning til mindre punkt forureninger og kraftige lugtgener, hvis det opbevares på bar jord og uden overdækning.

3.3.8 Råvarer og hjælpestoffer (olie og kemikalier)

Der er ikke stillet vilkår i forbindelse med opbevaring af fyrings/dieselolie, da dette er omfattet af olietanksbekendtgørelsen. Der skal dog gøres opmærksom på, at opbevaring af diesel- og fyringsolie i overjordiske tanke skal ske i typegodkendte beholdere på varigt og stabilt underlag, og at der ikke må være risiko for afløb til jord, kloak, overfladevand eller grundvand. Endvidere er det ejers ansvar, at sørge for at tankene er korrekt registrerede i BBR. Forsikringselskaber er berettigede til at nægte dækning af skader forårsaget af tanke, der ikke er lovlige f.eks. fordi de ikke er korrekt registreret, eller fordi de er blevet for gamle.

Pesticider/sprøjtemidler/kemikalier

Der opbevares ikke pesticider og sprøjtemidler på ejendommen.

3.3.9 Beredskabsplan

Driftsforstyrrelser og uheld

Det er kun større husdyrproduktioner, omfattet af IE-reglerne, der skal redegøre for hvordan driftsforstyrrelser og uheld håndteres.

Det skal dog påpeges, at jf. gældende regler (§ 52 i husdyrbrugloven) skal den driftsansvarlige straks underrette tilsynsmyndigheden i tilfælde af væsentlig forurening eller overhængende fare for væsentlig forurening. Uden for normal arbejdstid skal miljøvagten kontaktes på tlf. 114. Endvidere skal den driftsansvarlige straks afværge den overhængende fare for forurening eller forhindre yderligere udledning af forurenende stoffer m.v.

Beredskabsplan

Det er kun husdyrbrug omfattet af IE-reglerne, der skal have en decideret beredskabsplan.

Guldborgsund Kommune vil dog opfordre alle husdyrbrug til at udarbejde et oversigtskort, der viser placering af olietanke, kemikalieoplag, evt. gasflasker/trykbeholdere og afløbsforhold. Endvidere bør telefonnummer til ejer/driftsansvarlig fremgå. Oversigtskortet bør hænge flere steder på bedriften til orientering for Lolland-Falsters Brandvæsen. Kortet skal sikre, at brandvæsenet kan træffe de rigtige beslutninger om evt. nedkøling af trykflasker, afspærring af kloakker, advarsel om giftig røg m.m., selv hvis der ikke er stedkendt personale på bedriften ved uheldet.

3.3.10 Biaktiviteter

Der forekommer ikke godkendelsespligtige biaktiviteter på bedriften.

3.3.11 Samlet vurdering af dyrehold, staldanlæg og drift

Samlet set vurderes det, at ved overholdelse af vilkår og generel lovgivning vil bedriften kunne drives uden væsentlig gener i relation til dyrehold, staldanlæg og drift for omkringboende og naturen.

3.4 NABOPÅVIRKNING

3.4.1 Ammoniak og natur

Ammoniakemissionen (fordampningen) beregnes ud fra størrelsen (m²) af produktionsareal i stalde med udgangspunkt i typer af dyr og staldgulv, samt m² overfladeareal på gødningslagre.

Den samlede faktiske ammoniakemission fra anlægget (stalde og lagere) er i husdyrgodkendelse.dk beregnet til 4.031 kg NH₃-N pr. år. Udviklingen i ammoniakemissionen er vist nedenfor.

Tabel 4: Ammoniakemission (stald og lager)

	Samlet emission NH ₃ -N	Meremission NH ₃ -N
Ansøgt drift	4.031 kg	1.600 kg (ift. Nudrift og 8 års drift)
Nudrift	2.431 kg	
8 års drift	2.431 kg	

Beregningerne foretaget i husdyrgodkendelse.dk viser, at den samlede emission fra bedriften i ansøgt drift er 1.600 kg højere end i nudriften og 8 årsdriften.

I ansøgningsmaterialet er det oplyst, at den faktiske ammoniakemission opnås på baggrund af de angivne dyretyper og staldsystemer. Der er ikke installeret/anvendt ammoniakreducerende teknikker.

Der er som tidligere nævnt stillet vilkår, der fastholder forudsætningerne, der ligger til grund for beregningen af ammoniakfordampningen fra stalde og gødningslagre (se afsnit 3.3.1 om produktionsomfang og staldindretning).

3.4.2 Lugt

Den primære kilde til lugt fra husdyrhold er staldventilation, og vurderingen af lugt i forhold til omkringboende, vurderes udelukkende ud fra staldanlæg til dyrehold. Lugtgener fra opbevaringsanlæg, ved udbringning af husdyrgødning eller udegående dyr indgår ikke i lugtberegningerne, og håndteres derfor primært ved generelle afstandsregler og regler i husdyrgødningsbekendtgørelsen. Ved efterlevelse af reglerne i bekendtgørelsen vil der normal ikke forventes væsentlige lugtgener fra aktiviteter vedrørende gødningshåndtering og opbevaring.

I husdyrbrugloven beskrives lugtgenekriterierne som den maksimale, miljømæssige acceptable lugtgenebelastning fra en given kilde ved den pågældende områdetype. I husdyrgodkendelse.dk beregnes geneafstande, som angiver krævede minimumsafstande fra forskellige beboelsestyper/områder til staldene, før lugten vurderes som værende uvæsentlig. Ved større afstand end den beregnede minimumsafstand kan lugten være registrerbar, men vurderes ikke at være til væsentlig gene.

Der gøres opmærksom på, at geneafstanden er angivet i forhold til et vurderet lugtcentrum for en eller flere af staldene og til kanten af nærmeste bolig/boligområde. Til denne beregning har systemet lavet et vægtet lugtbidrag fra de enkelte stalde. Derfor kan den aktuelle afstand fra en enkelt stald til de

forskellige områder godt være kortere end den beregnede geneafstand uden at lugtgenekriterierne er overskredet.

De faktiske forhold

Beregningerne foretaget i husdyrgodkendelse.dk viser, at lugtgenekriterierne er overholdt til enkelt bolig, til samlet bebyggelse og til byzone/sommerhusområde.

Geneafstanden for enkelt bolig er i ansøgningssystemet angivet med udgangspunkt i "FMK modellen" som den først begrænsede model. Samlet bebyggelse og byzone er beregnet efter "Ny lugtvurderingsmodel".

De beregnede geneafstande for den ansøgte produktion på Algestrup Skovvej 4 er angivet nedenfor i forhold til de aktuelle afstande.

Tabel 5. Lugtgeneafstande

Beboelse/ områdetype	Beregnet geneafstand husdyrgodkend else.dk	Vægtet gennemsnits- afstand	Genekriterie overholdt
Enkelt bolig Algestrup Skovvej 1	118,5 m	139,4 m	Ja
Samlet bebyggelse Byvej 3	351,7 m	1.574,9 m	Ja
Byzone- /sommerhusområde Stubbekøbing	519,9 m	3.465,6 m	Ja

Konsekvensområdet for bedriftens lugtafgivelse er beregnet til 493 meter. Konsekvensområdet er defineret som det område, inden for hvilket lugten fra bedriften kan konstateres – uden at den af den grund vurderes at være til gene for omkringboende.

Kumulation

I den samlede vurdering af lugtgener fra et husdyrbrug skal påvirkningen fra eventuelle andre husdyrbrug med mere end 750 kg NH₃-N pr. år inddrages. Der skal således tages højde for en kumulativ effekt, hvis andre husdyrbrug medfører lugtgener i samme punkt, som den ansøgte produktion. De beregnende geneafstande skærpes, hvis der ligger andre husdyrbrug indenfor 300 meter fra byzone/sommerhusområde, samlet bebyggelse/visse lokalplaner eller tættere end 100 meter på en enkeltbolig.

I forhold til Algestrup Skovvej 4 er der ingen andre husdyrproduktioner tæt på de omkringliggende beboelsestyper, og der er således ikke inddraget en kumuleret effekt fra andre husdyrbrug ved lugtberegningen/vurderingerne.

Generelt i forhold til lugt

Lugtemissionen fra husdyrbruget er meget afhængig af, hvordan landbruget drives. Der er stillet en række vilkår, der skal mindske risikoen for lugtgener. De stillede vilkår om god staldhygiejne, og renholdelse af husdyrbruget er således en del af indsatsen for at begrænse lugten fra husdyrbruget.

Lugt fra gyllebeholderen indgår ikke i lugtberegningerne, men disse kan bidrage med betydelige lugtgener ved uhensigtsmæssig drift.

Der er lovkrav om vedligeholdelse af flydelag over gyllebeholdere. Der ud over er der stillet vilkår om, at omrøring skal koncentreres over så kort tid som muligt. Dette skal sikre så korte perioder med lugt fra gyllebeholderen, pga. brudt flydelag, som muligt.

3.4.3 Fluer og skadedyr

Generel bekæmpelse af skadedyr foregår igennem forebyggelse, det vil sige ved regelmæssig oprydning og renholdelse. Ved at renholde og rydde op især i stalde og omkring foder- og gødningslagre forebygges forhold, der tiltrækker skadedyr, og hvor disse har gode betingelser for formering.

Der er stillet vilkår om effektiv fluebekæmpelse, som minimum i overensstemmelse med retningslinjer fra Aarhus Universitet, Institut for Agroøkologi. Retningslinjerne giver frit valg mellem biologisk bekæmpelse med rovfluer og snyltehvepse eller kemiske bekæmpelsesmidler. Ud fra et renere teknologisynspunkt er biologisk bekæmpelse at foretrække, men effekten af den biologiske bekæmpelse er meget afhængig af stalddypen. P.t. er der ikke belæg for at sige at biologisk bekæmpelse er BAT. Der er derfor sat kravet til effekten og det er op til den driftsansvarlige at vælge metoden.

Der er ikke stillet vilkår om rottebekæmpelse i og med dette er et direkte lovkrav. Rottebekæmpelsen består dels af en egentlig bekæmpelse af rotter, hovedsagligt ved udlægning af gift, og dels ved opretholdelse af god orden og hygiejne, således at rotternes leveduligheder reduceres. Rottebekæmpelsen skal ske i overensstemmelse med rottebekendtgørelsen samt gældende vejledning om forebyggelse og bekæmpelse af rotter fra Naturstyrelsen.

Bekæmpelse af rotter skal gennemføres af autoriseret firma f.eks. via den kommunale ordning. Jf. rottebekendtgørelsen kan rottebekæmpelse også udføres af bedriftens ejer, hvis ejeren gennemfører den fornødne uddannelse, og opnår autorisation til bekæmpelse på egen bedrift. Ansøger har oplyst, at rotter bekæmpes via den kommunale ordning.

3.4.4 Transport

Antal transporter til og fra ejendommen stiger ikke i forbindelse med det ansøgte projekt. De fleste transporter er jævnt fordelt over året. I miljøansøgningen bilag 1, side 34 er der en opremsning af de forventede transporter.

Transporter kan være en væsentlig kilde til støj og støv, og derved mulige gener for omkringboende. Der er i husdyrbrugloven ikke hjemmel til at fastsætte vilkår for transporter på offentlig vej, eller til at sætte spørgsmål vedr. belastning af det lokale vejnet. Færdsel på offentlig vej reguleres i henhold til færdselsloven og håndhæves af politiet.

For at mindske risikoen for gener i forbindelse med transport med tung trafik, er der stillet vilkår om, at disse så vidt muligt skal planlægges til hverdag mellem kl. 7.00 og 18.00.

3.4.5 Støj fra anlæg og maskiner

Støj fra staldanlægget kan deles i to, dels periodisk støj f.eks. fra pumpning af gylle, blanding/transport af foder og udbringning af husdyrgødning, og dels støj af mere vedvarende karakter fra dyrene. Der forventes ingen væsentlige spidsbelastninger med støj.

I modsætning til fluer, støv og lignende er der helt klare retningslinjer for måling af støj og dermed for fastsættelse af grænseværdier for, hvornår en gene er

væsentlig eller uvæsentlig. Grænseværdierne skal ikke overholdes på landbrugsarealer, men i skel til nabobeboelsernes opholdsarealer. Grænseværdierne for forskellige områdetyper fremgår af vejledning fra Miljøstyrelsen nr. 5/1984 Ekstern støj fra virksomheder. Ved naboerne rundt om husdyrbrug er der normal praksis, at der skal fastsættes støjgrænser svarende til områdetype 3: Områder for blandet bolig- og erhvervsbebyggelse, centerområder (bykerne).

Ved vurdering af om anlægget vil kunne overholde støjgrænserne, er der taget hensyn til anlæggets placering og afstande til naboer.

Der er stillet vilkår om maksimalt tilladelig støj og vilkår om, at der kan kræves udført støjmåling og/eller -beregning. Kontrol af støjen vil kun komme på tale, hvis der opstår begrundet mistanke om, at de fastsatte maksimale støjgrænser er overtrådt.

Miljøgodkendelsen omfatter kun de støjende aktiviteter, der er direkte knyttet til husdyrproduktionen. Dvs. at markdriften ikke indgår i en evt. støjmåling/-beregning, kørsel på offentlig vej indgår heller ikke. Derimod indgår kørsel med gylle, foder o.l. inde på selve bedriften.

På baggrund af afstande til omkringboende vurderes det, at støjen fra anlægget vil kunne overholde Miljøstyrelsens retningslinjer. Vibrationer og lavfrekvent støj vurderes at være af et omfang, der ikke vil være til væsentlig gene for naboer. På baggrund heraf vurderer kommunen, at støj fra bedriften ikke forventes at give anledning til væsentlige støjgener for de omkringboende.

3.4.6 Støv fra anlæg og maskiner

Støv forekommer primært i forbindelse med håndtering af halm og foder samt kørsel med traktor og maskiner.

Ved fornuftig håndtering af halm og foder og forsigtig kørsel forventes der ikke at være væsentlige støvpåvirkninger uden for bedriften, og dermed ingen væsentlige støvgener for de omkringboende.

Der vil være støv fra dyrene, normalt dog ikke i et omfang, så det opleves uden for staldene. Støvet minimeres desuden som følge af omhyggelig management/god landmandspraksis.

Der er stillet vilkår om at driften ikke må give anledning til støvgener uden for bedriften. Det er Guldborgsund Kommune, der vurderer om evt. støv er til gene eller ej.

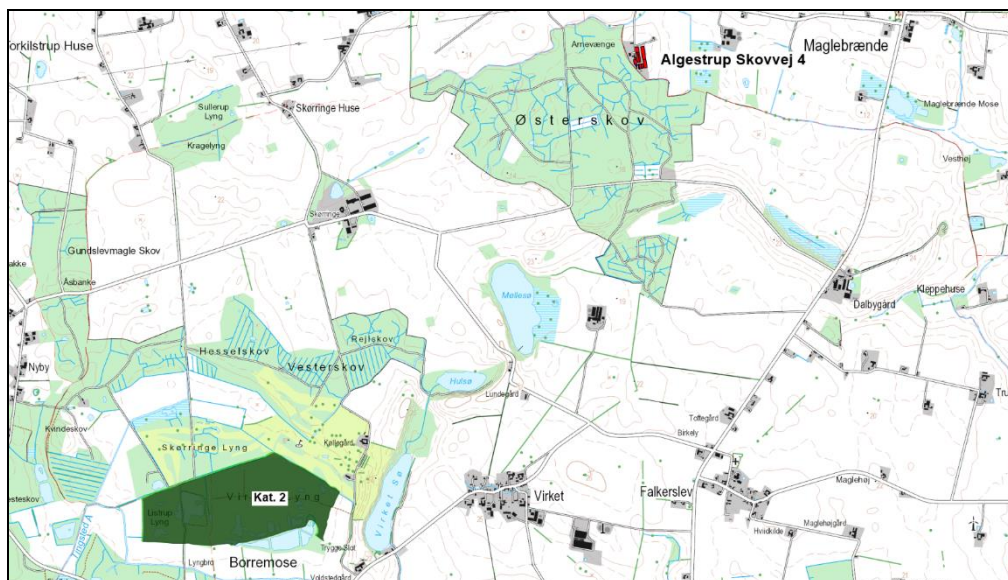
3.4.7 Lys

Der er stillet vilkår om, at det ved indretning og drift af bedriften skal sikres, at naboer ikke generes af lys fra vinduer, porte, køretøjer og lignende. Der foretages ikke ændringer på bedriften, der medfører at naboer vil opleve ændringer i lysudfaldet fra bedriften.

3.4.8 Samlet vurdering af nabopåvirkninger

Ansøger har redegjort for ammoniak, lugt, skadedyr, transport, støj, støv og lys. Der er redegjort for de tiltag, der vil blive foretaget for at begrænse nabopåvirkningerne mest muligt, se bilag 1 miljøansøgning.

Samlet set vurderes det, at bedriften har foretaget de nødvendige foranstaltninger til at forebygge og begrænse gener og forurening fra bedriften.



Kort 3. Beliggenheden af husdyrbruget i forhold til nærmeste kategori 2-natur.

Kategori 3-natur

Den ansøgte produktion på husdyrbruget må ikke medføre, at tilstanden i kategori 3-naturtyperne påvirkes negativt. Dette kan undersøges ved at sammenholde naturtypernes tålegrænse for kvælstof med den beregnede merdeposition med kvælstof fra det ansøgte dyrehold.

Lokalitet 1, Østerskov

Med baggrund i rapporten "Ammoniakfølsomme skove – kortlægning og vejledning" (KU nov. 2016) er der foretaget en beregning af den samlede N-depositionen, dvs. totaldepositionen plus bidraget fra husdyrbruget:

Samlet deposition ved ansøgt drift = 34,7 kg N/ha/år

Samlet deposition ved nudrift = 30,4 kg N/ha/år

Den samlede deposition i skoven er højere end den øvre tålegrænse for løvskov på 20 kg N/ha/år for såvel nudrift af husdyrbruget som ansøgt drift. En gennemgang af bekendtgørelsens vurderingskriterier viser, at den del af skoven, som ligger nærmest husdyrbruget, har lav naturkvalitet, samt at der ikke er udpegninger eller retningslinjer i kommuneplanen, naturplejeprojekter, fredninger eller anden naturindsats, der arbejder for at højne naturkvaliteten af skoven. På denne baggrund vurderes det, at den ansøgte ændring af husdyrbruget ikke udgør en væsentlig påvirkning af regionale eller lokale beskyttelsesinteresser i kategori 3-skoven. Der er således ikke et tale om et særligt tilfælde, hvor der kan stilles vilkår om begrænsning af merdepositionen af kvælstof.

Lokalitet 2, mose

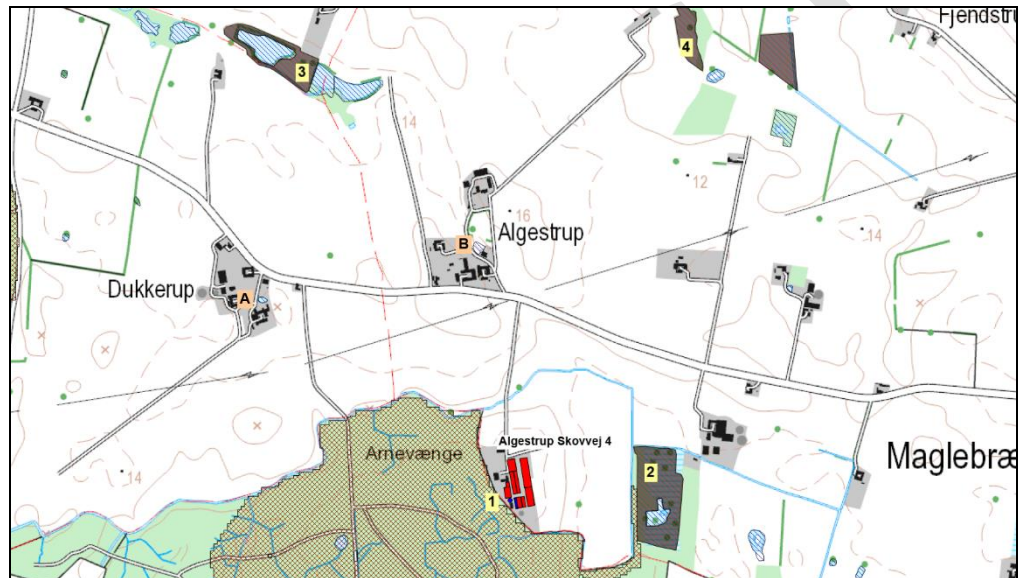
Med en merdeposition og baggrundsbelastning, som tilsammen er væsentlig mindre end tålegrænsen for naturtypen (< 30 kg N/ha/år), vurderes det, at den ansøgte produktion ikke vil medføre en ændring af tilstanden af kategori 3-mosen. Der er ikke grundlag for at stille vilkår i forhold til maksimal merdeposition til kategori 3-mosen.

Lokalitet 3 og 4, moser

Da merdepositionen med kvælstof i de to moser er beregnet til mindre end 1,0 kg NH₃-N/ha, vurderes det, at der ikke sker en tilstandsændring i disse to naturområder. Det vurderes derfor, at der ikke skal stilles vilkår i forhold til disse kategori 3-naturområder.

Beskyttet natur, der ikke er kategori-natur.

Ferske enge, strandenge og næringsrige søer/vandhuller er naturtyper omfattet af naturbeskyttelseslovens § 3, men som ikke er kategori-natur. I en afstand af ca. 570 m og ca. 810 m nord og nordvest for husdyrbruget ligger to vandhuller (punkt A og B på kort 4). Merdepositionen fra den ansøgte produktion er mindre end 1 kg NH₃-N/ha i de to vandhuller, se yderligere beskrivelse i bilag 2. Det vurderes derfor, at den ansøgte produktion ikke vil medføre tilstandsændringer i nærliggende § 3-naturtyper, og at husdyrbruget kan drives på stedet uden at indebære en væsentlig virkning på miljøet, herunder i forhold til omgivelsernes sårbarhed og kvalitet, jf. husdyrgodkendelsesbekendtgørelsens § 34 stk. 1 nr. 2.



Kort 4. Beliggenheden af husdyrbruget i forhold til nærmeste kategori 3-natur (lokalitet 1-5) samt beskyttet natur jf. naturbeskyttelseslovens § 3 (lokalitet A og B).

3.5.2 Natura 2000

Nærmeste Natura 2000-område i forhold til stald og lager på husdyrbruget er område nr. 175 Horreby Lyng og Listrup Lyng, som på dette sted består af habitatområderne 154 Horreby Lyng og 252 Listrup Lyng. Afstanden fra husdyrbruget er ca. 3,5 - 3,7 km til Natura 2000-området, se kort 2.

Kommunens vurdering

Den totale deposition af ammoniak fra den ansøgte produktion overstiger ikke bekendtgørelsens fastlagte beskyttelsesniveau for nærmeste ammoniakfølsomme habitatnatur i Natura 2000-området. Kommunen vurderer, at projektet på Algestrup Skovvej 4 ikke i sig selv påvirker disse naturtyper og dermed arter og naturtyper på udpegningsgrundlaget for Natura 2000-området.

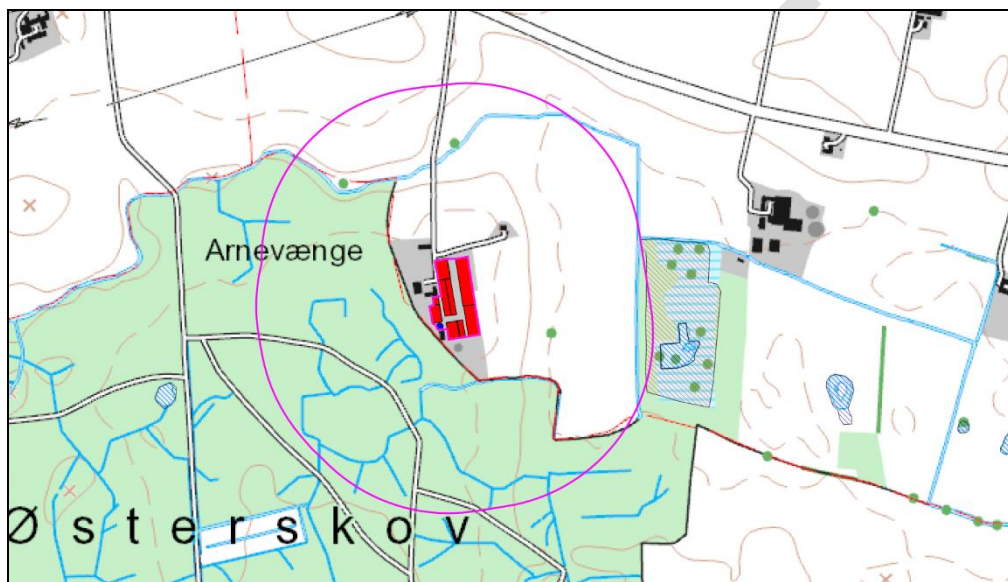
Samlet vurderes det, at bevaringsstatus for arter og naturtyper på udpegningsgrundlaget for Natura 2000-område 175 ikke vil blive negativt

påvirket, og dermed at det ansøgte projekt hverken alene eller sammen med andre planer og projekter i området vil påvirke Natura 2000-området væsentligt.

3.5.3 Bilag IV-arter og andre sjældne og/eller beskyttelseskrævende arter

Da der ikke er potentielle levesteder for bilag IV-padder inden for en radius af 300 m omkring Algestrup Skovvej 4, vurderes det, at udvidelsen på ejendommen ikke vil påvirke yngle- eller rastesteder herfor.

Ved projektet sker der ikke nedrivning af bygninger, rydning af store træer eller lignende aktiviteter, der kan påvirke yngle- og rastesteder for flagermus. Det vurderes på denne baggrund, at projektet kan gennemføres uden at beskadige eller ødelægge yngle- og rasteområder for arter af flagermus.



Kort 5. Beliggenheden af beskyttede vandhuller (blå skraveret signatur) ved husdyrbruget. Den pink streg angiver afstanden på 300 m fra stalde og gødningslagre.

3.6 GØDNINGSPRODUKTION OG -HÅNDBLING

3.6.1 Gødningstyper og mængder

Gødningsproduktionen på bedriften består af dybstrøelse og gylle.

For at sikre, at beregningsforudsætningerne for ammoniak fra stalde og gødningslagre fastholdes, er der stillet vilkår om, at staldene og gødningslagrene indrettes som ansøgt. Ønskede fysiske ændringer i staldindretningen eller gødningslagre skal forelægges Guldborgsund Kommune til vurdering for eventuel godkendelsespligt inden ændringerne foretages.

3.6.2 Flydende husdyrgødning, opbevaring

Der er kun gylleproduktion i en af staldene. Gyllen inklusiv rengøringsvand og drikkevandsspild m.m. ledes via forbeholder til gyllebeholderen.

Der er en gyllebeholder på 350 m³ med et overfladeareal på 112 m². Der er stillet vilkår om et maksimalt samlet overfladeareal på gyllebeholdere svarende til 112 m² med naturligt flydelag, da dette indgår som forudsætning for beregning af ammoniakemissionen fra anlægget.

Opbevaringskapacitet gylle

Den samlede opbevaringskapacitet for bedriften er opgjort til ca. 350 m³. Produktion er opgjort til 254 m³. Der er dermed opbevaringskapacitet svarer til ca. 16 måneder.

Husdyrgødningsbekendtgørelsens anbefaling om tilstrækkelig opbevaringskapacitet svarer til 9 måneders tilførsel, er således overholdt.

For at fastholde husdyrgødningsbekendtgørelsens anbefaling om tilstrækkelig opbevaringskapacitet på 9 mdr. er der stillet vilkår herom.

Håndtering af gylle

For at sikre, at der kan ske en forsvarlig overpumpning af gylle til og fra gyllebeholderne, samt til gyllevogn, er der stillet vilkår om, at der skal benyttes gyllevogne med egen påmonteret pumpe med returløb. Alternativt skal der være læsseplads ved gyllebeholderne. Evt. læsseplads skal udføres i henhold til Landbrugets Byggeblad for læsseplads for gyllevogne GR-nr. 103.11-2 fra juli 1987. Afløbet/pumpebrønden skal være dimensioneret således, at også et større spild kan opsamles. For at sikre, at læssepladsens opsamlingskapacitet ikke er opbrugt af regnvand, er der ligeledes vilkår om, at pumpeump tømmes for regnvand før der foretages overpumpning af gylle. Læssepladsen skal renses ved arbejdsdagens ophør de dage, hvor der afhentes gylle. Rensningen skal være så grundig, at regnvand, der falder på pladsen ikke forurenes med gylle, men frit kan løbe ud over kanten og sive ned.

Der er stillet vilkår om, at der ved enhver overpumpning mellem gyllebeholder og -vogn skal være opsyn med overpumpningen, for at forhindre, at der sker forurening med gylle ved at vognen overfyldes eller lignende.

For at mindske risikoen for lugtgener er der endvidere stillet vilkår (under lugt) om, at omrøring af gylle skal koncentreres over så kort tid som muligt.

Der foretages ikke behandling af husdyrgødning i form af separationsanlæg, forsuring eller lignende på bedriften.

Dybstrøelse/fast gødning

Møddingspladsen er på 180 m². Der forventes at kunne oplagres ca. 324 m³ dybstrøelse hovedsageligt fra kalvehytterne. Den faste husdyrgødning køres forår og efterår til direkte udbringning eller evt. i markstak. Det er vurderet, at der ikke er behov for at stille vilkår til opbevaring af markstak, da husdyrgødningsbekendtgørelsens regler om markstakke skal overholdes af alle. Der er stillet vilkår om at dybstrøelsen i staldene skal tilføres tilstrækkelig halm eller lign., så dybstrøelsesmåtten altid er tør i overfladen.

3.6.3 Samlet vurdering af gødningsproduktion og -håndtering

Ansøger har redegjort for gødningstyper og mængder samt opbevaring og håndtering af gylle og dybstrøelse, se bilag 1 miljøansøgning.

Samlet set vurderes det, at gødningen opbevares og håndteres forsvarligt. Ved overholdelse af meddelte vilkår vurderes det samtidig, at der ikke vil være væsentlige gener i forbindelse med gødningsproduktionen.

3.7 BEDST TILGÆNGELIG TEKNIK (BAT) OG BEGRÆSENDE FORANSTALTNINGER

Gennem Husdyrloven pålægges den enkelte landmand at redegøre for brugen af BAT og eventuelt reducere miljøbelastningerne fra husdyrproduktionen ved anvendelse af BAT. Ved begrebet "tilgængelig" ligger en indbygget afvejning mellem mål og midler (proportionalitet).

For godkendelser efter § 16 a (og ikke IE-brug) er det kun ammoniakfordampning fra stald og lager der skal vurderes i forhold til BAT.

3.7.1 Ammoniak og anvendelse af BAT

Ammoniakemission fra anlægget kan mindskes ved at begrænse dyrenes udskillelse af kvælstof, begrænse tabet af ammoniak fra husdyrgødningen i stald og/eller lager eller at opsamle ammoniak fra luften ved rensning. Dette kan gennemføres ved, at anvende forskellige teknikker/teknologier hver for sig, eller i kombination med hinanden.

Det er op til den enkelte bedrift at beslutte, hvilke virkemidler der tages i brug for at overholde kravet til maksimal ammoniakemission fra stald-/og gødningslager. Det er dog et krav, at de anvendte virkemidler er anført på Miljøstyrelsens teknologiliste.

Jf. beregning i husdyrgodkendelse.dk skema 227401, version 1, vil det være proportionelt at stille krav om overholdelse af et samlet ammoniakemissionsniveau på 4.031 kg NH₃-N pr. år. Guldborgsund kommune vurderer i det aktuelle tilfælde, at de vejledende krav for de enkelte staldafsnit er gældende for den ansøgte produktion.

Den faktiske ammoniakemission fra det ansøgte anlæg er beregnet til 4.031 kg NH₃-N pr. år. Krav til overholdelse af BAT i relation til ammoniak er dermed overholdt.

Ammoniakemissionsniveauet er overholdt ved anvendelse af de angivne staldsystemer, dyretyper, m² produktionsareal/overfladeareal på gødningslagret. Der er ikke indført ammoniakreducerende teknikker/teknologier.

For at sikre, at ansøger i praksis lever op til den fastlagte emissionsgrænseværdi, som er vurderet opnåeligt ved BAT, er der stillet vilkår om, at bedriften skal indrettes og drives som ansøgt.

3.7.2 Samlet vurdering af BAT

Samlet set vurderes det, at bedriften har truffet de nødvendige foranstaltninger til at forebygge og begrænse forureningen fra bedriftens anlæg ved anvendelse af BAT. Ved denne vurdering er der således taget hensyn til bedriftens type og størrelse.

3.8 DOKUMENTATION

3.8.1 Egenkontrol

Dokumentationen for egenkontrollen skal have en sådan form, at den tydeligt viser, at vilkårene i miljøgodkendelsen samt lovgivningen er overholdt, uanset driftsmæssig sammenhæng med andre produktioner.

Der er krav om følgende dokumentation:

- Korrekt bortskaffelse af farligt affald (vilkår 12).

- Det årlige forbrug af el/energi og vand, med forklaring på evt. udsving m.m. (vilkår 10).
- Driftsuheld og andre væsentlige uregelmæssigheder i driften (generel lovgivning).
- Logbog over flydelag og beholderkontrol (generel lovgivning).

Dokumentation for overholdelse af lovkrav skal opbevares i mindst 5 år. Guldborgsund Kommune skal ved tilsyn og kontrol have adgang til den nævnte dokumentation.

3.8.2 Samlet vurdering af dokumentation

Det vurderes, at ved gennemførelse af egenkontrol og overholdelse af de stillede vilkår i øvrigt vil medføre, at der løbende holdes øje med, at de givne forudsætninger for miljøgodkendelse overholdes, og at det er dokumenteret, således at kommunen ved tilsyn eller på efterspørgsel kan kontrollere dette.

3.9 ALTERNATIVE LØSNINGER OG 0-ALTERNATIV

3.9.1 Alternative løsninger

De ændringer der foretages i forbindelse med det ansøgte projekt, er opførelse af tre nye produktionsarealer. Andre placeringer af produktionsarealet er blevet overvejet, men de valgte placeringer, vil give den mest harmoniske ejendom og vil samtidigt ikke ændre væsentligt på den nuværende bygningsparcel og udtrykket i landskabet.

3.9.2 0-alternativ

Et 0-scenarie beskriver den situation, hvor husdyrbruget kører videre på den eksisterende produktionstilladelse. I alle virksomheder er der løbende krav til at tilpasse og optimere driften efter markedsforholdene.

Med en godkendelse efter husdyrbrugloven §16 a til en udvidelse af staldanlægget og mulighed for fleksibilitet i produktionen kan husdyrbruget være konkurrencedygtigt og samtidig være i stand til at omstille sig i forhold til markedsvilkår.

Samlet vurdering af alternative løsninger og 0-alternativ

Guldborgsund Kommune vurderer, at overgang til de nye mere fleksible godkendelser er et nødvendigt skridt for bedriften, hvis den skal kunne udnytte de eksisterende rammer på et lønsomt niveau.

Samtidigt er det driftsmæssigt optimalt at have hele besætningen på denne ejendom samlet.

3.10 HUSDYRBRUGETS OPHØR

Da det ansøgte dyrehold er ikke omfattet af IE-brug, da det er en kvægbesætning og derfor, er der ikke krav om, at der i ansøgningen skal redegøres for tiltag i forbindelse med bedriftens ophør.

4 HØRINGER

Offentliggørelse af ansøgning

Ved behandling af ansøgning om godkendelse efter § 16 a, er der udvidede krav om offentlighed i forbindelse med kommunernes behandling af sagen. Dette indebærer blandt andet, at ansøgningen skal annonceres offentligt så tidligt i processen som muligt.

Ansøgningen blev offentliggjort d. 4. august 2021 på DMA, miljøstyrelsens hjemmeside for digital miljøadministration.

Inden fristen d. 22. juli 2021 er der ikke kommet bemærkninger til ansøgningen eller anmodning om at se udkast til godkendelsen.

Grænseoverskridende virkning

Jf. § 63 i husdyrgodkendelsesbekendtgørelsen skal kommunen vurdere, om driften af det ansøgte vil kunne få en negativ betydelig og indvirkning på miljøet i en anden medlemsstat.

Guldborgsund Kommune vurderer, at omfanget af det ansøgte ikke giver anledning til væsentlige påvirkninger på miljøet i en anden medlemsstat, og derfor ikke er omfattet af krav om offentlig høring forud for behandlingen af ansøgningen.

Høring

Udkastet til miljøgodkendelse er sendt i forhøring hos ansøger og ansøgers konsulent. Derudover har det været sendt i høring hos ansøger, ansøgers konsulent og naboer i 30 dage, med høringsfrist den xx.xx. 2021.

Omfanget af høringsparter i området omkring bedriften er udvalgt på baggrund af en beregnet konsekvensafstand på 493 meter.

Der er ikke gennemført høring af samtlige ejere af ejendomme, der matrikulært grænser op til bedriften Algestrup Skovvej 4, ud over de ovenfor nævnte, da dette er vurderet af underordnet betydning.

Nabohøringen har (ikke) givet anledning til (følgende) bemærkninger:

5 SAMLET VURDERING OG KONKLUSION

I henhold til de beregninger, der gennemføres i det elektroniske ansøgningssystem, kan produktionsændringen gennemføres uden at overskride de beskyttelsesniveauer, der er udstukket i lovgivningen. Efter Guldborgsund Kommunes vurdering vil den ansøgte ændring af dyreholdet heller ikke give anledning til væsentlige gener for naboerne, hverken hvad angår transport, støj, fluer eller det samlede visuelle indtryk af bedriften. Ved overholdelse af de vilkår miljøgodkendelsen er betinget af, er det endvidere Guldborgsund Kommunes vurdering, at plante- og dyreliv i området samt i de områder, der ligger op til produktionsanlægget, ikke vil blive påvirket i negativ retning.

Samlet er det Guldborgsund Kommunes vurdering, at der kan meddeles miljøgodkendelse til den ansøgte, uden at det medfører væsentlige virkninger på

miljøet. Ved overholdelse af vilkår i godkendelsen, har ansøger truffet de nødvendige foranstaltninger til at forebygge og begrænse forureningen ved anvendelse af den bedste tilgængelige teknik. Samtidig kan bedriften drives på stedet uden at påvirke omgivelserne på en måde, der er uforenelig med hensynet til omgivelserne. Guldborgsund Kommune vurderer, at indretning og drift af husdyrbruget kan ske i overensstemmelse med gældende regler. Yderligere er det vurderet, at driften kan gennemføres uden væsentlig påvirkning på miljøet, som dette er defineret i husdyrloven, herunder at det ansøgte ikke skader bevaringsstatus for Natura 2000-områder eller yngle- og levesteder for arter optaget på Habitatdirektivets bilag IV.

Endelig er det Guldborgsund Kommunes vurdering, at der jf. oplysningerne i ansøgningsmaterialet er tænkt BAT ind i bedriftens indretning og drift i det omfang, at BAT ikke strider mod proportionalitetsprincippet.

6 BILAG

- Bilag 1: Miljøansøgning
- Bilag 2: Naturvurdering
- Bilag 3: Vandværksvurdering