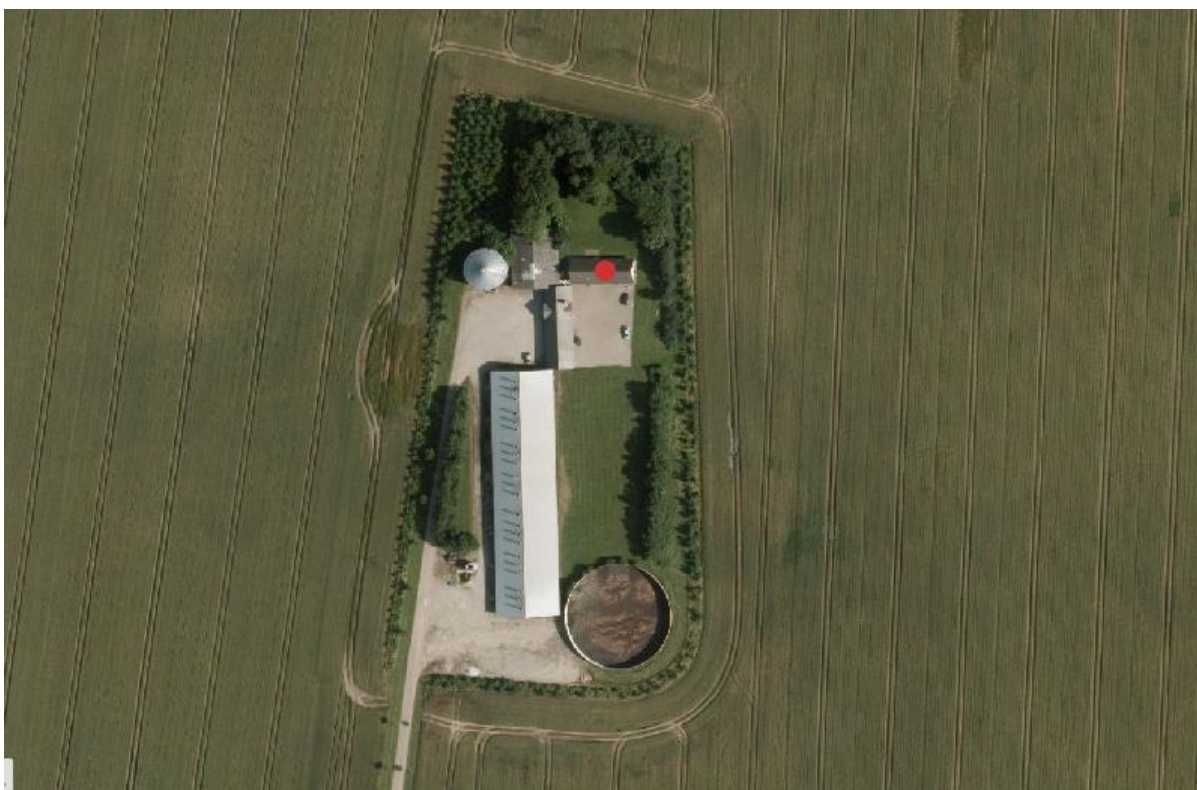


## **Revurdering af miljøgodkendelsen af slagtesvineproduktionen Overvej 20, 7140 Stouby**



Luftfoto og oversigt over ejendommen Overvej 20, 7140 Stouby

## Registreringsblad

Landbrugets navn og beliggenhed	Overvej 20, 7140 Stouby
Matrikel nr.	31a m.fl. Vrigsted By, Vrigsted
CVR nummer	15804106
Ejer af ejendommen	Anders Lage Jørgensen, Lysegårdsvej 7, 7140 Stouby
Driftsansvarlig	Anders Lage Jørgensen, Lysegårdsvej 7, 7140 Stouby
Brugstype	Slagtesvin
Godkendelsesbetegnelse	Revurdering, § 33 i Miljøbeskyttelsesloven, revurderet efter § 41, stk. 2 i Husdyrloven
Skema nr. i husdyrgodkendelse.dk	70625
Godkendelsesdato	17. december 2015
Revurdering af godkendelsen:	År 2025, medmindre der foretages ændringer af produktionen
Myndighed	Hedensted Kommune
Godkendelsen er udarbejdet af	Lene Thorgaard
Lok. ID.	627-I101D-1
Sagsnr.	09.17.18-P19-000051

Uldum, den 17. december 2015



Lene Thorgaard

Alle luftfotos er Copyright Hedensted.

# Indhold

<b>1. AFGØRELSE</b> .....	<b>5</b>
<b>2. BAGGRUND</b> .....	<b>5</b>
<b>2.1 Sammendrag</b> .....	<b>5</b>
<b>2.2 Inddragelse af offentlighed</b> .....	<b>6</b>
<b>3. VILKÅR</b> .....	<b>7</b>
<b>3.1 Generelle forhold</b> .....	<b>7</b>
<b>3.2 Anlæg</b> .....	<b>7</b>
3.2.1 Gødningsproduktion og -håndtering .....	7
3.2.2 Ammoniakreducerende tiltag .....	7
3.2.3 Lugt .....	7
3.2.4 Skadedyr og støj .....	7
3.2.5 Affald og kemikalier.....	8
3.2.6 Spildevand .....	8
3.2.7 Driftsforstyrrelser og uheld .....	8
<b>3.3. Kontrol</b> .....	<b>9</b>
<b>3.4 Bedste tilgængelige teknologi/optimering</b> .....	<b>9</b>
<b>3.5 Driftsophør</b> .....	<b>9</b>
<b>4. VURDERING</b> .....	<b>10</b>
<b>4.1 Generelle forhold</b> .....	<b>10</b>
4.1.1 Ejerforhold .....	10
4.1.2 Beskrivelse af dyrehold .....	11
4.1.3 Afstandskrav .....	11
4.1.4 Tidligere afgørelser.....	12
<b>4.2 Anlæg</b> .....	<b>12</b>
4.2.1 Beskrivelse af staldindretning mm. ....	12
4.2.2 Gødningsproduktion- og håndtering.....	13
4.2.3 Driftsforstyrrelser .....	14
4.2.4 Ammoniak.....	15
4.2.5 Lugt .....	18
4.2.6 Støj, støv, lys og skadedyr .....	19
4.2.7 Affald, olie og kemikalier .....	21
4.2.8 Spildevand og overfladevand .....	22
4.2.9 Transport .....	22
4.2.10 Energi- og vandforbrug .....	23
<b>4.3 Egenkontrol</b> .....	<b>23</b>
<b>4.4 Renere teknologi/Bedste tilgængelige teknik (BAT)</b> .....	<b>24</b>
4.4.1 Emissionsgrænseværdi for ammoniak (stald og lager) .....	25
4.4.2 Emissionsgrænseværdi for fosfor.....	28

4.4.3 Øvrige parametre ved vurdering af "bedst tilgængelig teknologi".....	29
4.4.4 Samlet vurdering BAT.....	32
<b>4.5 Landskabelige hensyn.....</b>	<b>32</b>
<b>4.6 Ophør.....</b>	<b>32</b>
<b>4.7 Arealer.....</b>	<b>33</b>
<b>4.8 Samlet vurdering.....</b>	<b>34</b>
<b>5. FORMALIA.....</b>	<b>35</b>
<b>5.1 Lov m.m.....</b>	<b>35</b>
<b>5.2 Klagevejledning.....</b>	<b>35</b>
<b>5.3 Næste revurdering.....</b>	<b>36</b>
<b>5.4 Andet.....</b>	<b>36</b>
<b>BILAG 1. VILKÅR FRA MILJØGODKENDELSE MEDDELT MAJ 2006.....</b>	<b>37</b>
<b>BILAG 2. SITUATIONSPLAN.....</b>	<b>40</b>
<b>BILAG 3. OVERSIGT OVER AFSTANDE.....</b>	<b>41</b>
<b>BILAG 4. UDBRINGNINGSAREALER.....</b>	<b>42</b>



## 1. AFGØRELSE

Hedensted Kommune revurderer hermed miljøgodkendelse af 10. maj 2006 af husdyrbruget på Overvej 20, 7140 Stouby, matr. nr. 31a m.fl. Vrigsted By, Vrigsted med CVR nummer 15804106 efter § 40 i bekendtgørelsen om tilladelse og godkendelse m.v. af husdyrbrug (Husdyrgodkendelsesbekendtgørelsen<sup>1</sup>) og § 41 i lov om miljøgodkendelse m.v. af husdyrbrug (Husdyrloven<sup>2</sup>).

Hedensted kommune meddeler påbud om vilkårsændringer (vilkår 1 til 20), i henhold til husdyrlovens § 39, jf. § 41 stk. 2.

Revurderingen af miljøgodkendelsen omfatter en årsproduktion på 9.270 slagtesvin (32-110 kg) på 2.250 stipladser, svarende til 250 dyreenheder<sup>3</sup>.

Revurderingen er meddelt på de vilkår, som er beskrevet i afsnit 3. Det fremgår i afsnittet, hvilke vilkår, der er bibeholdt eksisterende vilkår, og hvilke der er nye vilkår. I afsnit 4 er der en vurdering af svineproduktionens miljøbelastning på omgivelserne.

## 2. BAGGRUND

Jævnfør § 17 i godkendelsesbekendtgørelsen, skal godkendelser meddelt efter miljøbeskyttelseslovens kapitel 5 tages op til revurdering og om nødvendigt ajourføres. Formålet med revurderinger af miljøgodkendelser af husdyrbrug er at sikre, at miljøbeskyttelsesniveauet gennem stillede vilkår fortsat er tilstrækkeligt. Miljøbelastningen fra husdyrproduktionen revurderes i forhold til ajourføring af teknologisk udvikling.

Husdyrbruget på Overvej 20, 7140 Stouby blev miljøgodkendt efter kapitel 5 i miljøbeskyttelsesloven den 10. maj 2006.

I juli 2011 er der efter anmeldeordningen godkendt udvidelse i eksisterende stalde fra 8.750 slagtesvin (30-102 kg) til 9.000 slagtesvin (32-107 kg), og igen i september 2015 fra 9.000 slagtesvin (30-107 kg) til 9.270 slagtesvin (32-110 kg).

Der er således en godkendt årsproduktion på 9.270 slagtesvin (32-110 kg). Der er ikke foretaget væsentlige fysiske ændringer på anlægget siden miljøgodkendelsen i 2006.

Hedensted Kommune skal på baggrund af tilsyn på virksomheden og inddragelse af ny viden foretage en vurdering af, om det er nødvendigt at ændre vilkårene i den eksisterende godkendelse. Hedensted Kommune træffer afgørelse om, at vilkårene i miljøgodkendelsen skal ændres, jf. § 40, stk. 3 i godkendelsesbekendtgørelsen, med hjemmel i § 39, jf. § 41 i husdyrloven.

Hedensted Kommune har indledt revurderingen den 14. juli 2014 ved at sende et oplæg om revurdering af miljøgodkendelsen Overvej 20, 7140 Stouby til ejeren af ejendommen. Den 14. oktober 2014 modtog kommunen oplysningsmateriale fra ansøger.

### 2.1 Sammendrag

På husdyrbruget drives en slagtesvineproduktion med en produktionstilladelse på 9.270 slagtesvin (32-110 kg), svarende til 250,0 dyreenheder.

Ejendommen ligger 235 m fra nærmeste enkeltbolig, 550 m fra samlet bebyggelse, som er ved Vrigsted Efterskole og 2,6 km fra nærmeste byzone, som er Hornsyld.

<sup>1</sup> Bekendtgørelse nr. 1283 af 8. december 2014 om tilladelse og godkendelse m.v. af husdyrbrug

<sup>2</sup> Lovbekendtgørelse nr. 868 af 3. juli 2015 om miljøgodkendelse m.v. af husdyrbrug

<sup>3</sup> Bekendtgørelse nr. 594 af 4. maj 2015 om erhvervsmæssigt dyrehold, husdyrgødning, ensilage mv.

Svineproduktionen ligger i det åbne land. De generelle afstandskrav er overholdt. Afstandskrav i forhold til lugt er overholdt til enkelt beboelse, samlet bebyggelse samt byzone.

Nærmeste beskyttede naturområde<sup>4</sup> er en mose 1,6 km vest for anlægget. Derudover er der en eng og flere søer og indenfor 1 km fra staldanlægget. Alle naturområder er vurderet til at kunne tåle belastningen med ammoniak fra husdyrbruget.

BAT niveauet beregnet i henhold til Miljøstyrelsens vejledende emissionsgrænseværdier for slagtesvin vurderes overholdt ved at foretage foderoptimering for råprotein og fosfor. For de øvrige forhold, management, fodring, energi- og vandforbrug samt opbevarings- og udbringning af husdyrgødning, overholdes Kommunens BAT niveau ligeledes.

I forbindelse med afgørelsen har Hedensted Kommune vurderet, at ansøger har truffet de nødvendige foranstaltninger for at forebygge og begrænse forurening ved anvendelse af bedst tilgængelig teknik, og at svineproduktionen i øvrigt kan drives på stedet uden at påvirke omgivelserne på en måde, som er uforenelig med hensynet til naboer, landskab og miljø.

## **2.2 Inddragelse af offentlighed**

Revurderinger af miljøgodkendelser efter husdyrlovens § 12 skal offentligt annonceres. Annoncering foretages for at inddrage offentligheden tidligt i processen med revurdering af miljøgodkendelse. Ansøgningen om revurdering af miljøgodkendelsen er annonceret i Hedensted Avis den 12. november 2014. Kommunen har ikke modtaget henvendelser i forbindelse med annonceringen.

Hedensted Kommune har foretaget nabohøring af udkast til revurdering af miljøgodkendelsen i 3 uger.

Naboer på følgende adresser:

Anne Mette og Lars Frederiksen, Overvej 22, 7140 Stouby

Erik Skovenborg Brogaard, Overvej 7, 7140 Stouby (marker)

Anne Marie Hansen, Overvej 18, 7140 Stouby

Ole Flemming Lyse, Aksel Nielsens Vej 1, 7140 Stouby (ejer af Overvej 26)

Christian Schjøth Lyse, Rolfsvej 9, 4., 2000 Frederiksberg (ejer af Overvej 26)

Peder Schjøth Lyse, Nedervej 17, 7140 Stouby (ejer af Overvej 26)

Berit Thomsen og Knud Søvang, Overvej 24, 7140 Stouby

Bent Nygaard Jensen, Bråskovvej 73, 8783 Hornsyld

Henrik Grøndahl Andersen, Bråskovvej 71, 8783 Hornsyld

Kommunen har ikke modtaget henvendelser i forbindelse med nabohøringen.

Hedensted Kommunes afgørelse offentliggøres på Kommunens hjemmeside den 17. december 2015.

---

<sup>4</sup> Beskyttet efter § 3 i lovbek. Nr. 951 af 3. juli 2013 om naturbeskyttelse

### 3. VILKÅR

Følgende afsnit rummer alle vilkår, både eksisterende overførte vilkår, samt nye vilkår. Eksisterende vilkår, som kan være med anden ordlyd, er markeret med \*.

Enkelte vilkår fra miljøgodkendelsen i 2006 er udgået. Dette skyldes, at disse er gældende lov i dag, og det er derfor ikke nødvendigt at fastholde kravet i et separat vilkår. Hvilke vilkår, der er udgået eller bibeholdt fremgår løbende gennem vurderingsafsnittet. I bilag 1 ses en samlet oversigt over vilkår i miljøgodkendelsen fra 2006 med angivelse af udgående vilkår.

#### 3.1 Generelle forhold

1. Godkendelsen omfatter en årsproduktion på 9.270 slagtesvin (32-110 kg) på 2.318 stipladser, svarende til 250,0 dyreenheder (DE)<sup>5</sup>. Inden for dette produktionsinterval tillades afvigelser i vægtinterval, der skyldes naturlige produktionsmæssige udsving eller nye krav fra slagteri, når blot det maksimale antal DE på 250,0 DE ikke overskrides.
2. \* Ejendommen og dens omgivelser skal renholdes således, at der ikke forekommer væsentlige gener udenfor ejendommens skel i form af røg, støv, ilde lugt eller uhygiejniske forhold, som ifølge Kommunens vurdering kan karakteriseres som væsentlig.
3. \*Ændringer i ejerforhold (eller hvem der er ansvarlig for driften) skal meddeles til miljømyndigheden.

#### 3.2 Anlæg

##### 3.2.1 Gødningsproduktion og -håndtering

4. \*Udbringning af husdyrgødning skal ske efter god nabopraksis og med hensyntagen til vindens retning og meteorologiske forhold.

##### 3.2.2 Ammoniakreducerende tiltag

5. Den totale mængde N ab dyr pr. år beregnet som Kg N ab dyr pr. slagtesvin x det årlige antal producerede slagtesvin skal være mindre end 26.406 kg N pr. år.

Ovenstående er beregnet ud fra forudsætningerne i afsnit 4.4.1. De enkelte forudsætninger er ikke bindende, men vilkårs ligningen skal samlet set overholdes.

##### 3.2.3 Lugt

6. \*Virksomheden må ikke give anledning til væsentlige lugt- og støvgener uden for virksomhedens areal. Det er Hedensted kommunes vurdering om lugt og støvgener er væsentlige.
7. \*Til imødegåelse af lugtgener skal afkast til ventilationsanlæg og staldafsnit vedligeholdes og rengøres i fornødent omfang.

##### 3.2.4 Skadedyr og støj

8. \* Der skal på ejendommen foretages effektiv fluebekæmpelse i overensstemmelse med de af Skadedyrlaboratoriet foreskrevne retningslinjer for fluebekæmpelse<sup>6</sup> samt den allerede etablerede brug af rovfluer.

<sup>5</sup> Produktionstilladelsen gives til et bestemt produktionsniveau uagtet beregningsformel for DE. Antallet af dyreenheder anvendes til omregning af produktionstilladelse f.eks. ved ændret vægtinterval end det angivne.

<sup>6</sup> Vejledningen kan hentes på [www.dpil.dk](http://www.dpil.dk), se vejledninger.

9. \* Husdyrbrugets støjbelastning, målt udendørs som det ækvivalente, konstante, korrigerede støjniveau i dB(A), målt ved nærmeste nabobeboelse må ikke overstige følgende grænseværdier:

Dagperiode	Tidsrum, kl.	Støjniveau
<b>Man- fredag</b>	07.00 - 18.00	55 dB(A)
<b>Lørdag</b>	07.00 - 14.00	55 dB(A)
<b>Lørdag</b>	14.00 - 18.00	45 dB(A)
<b>Søn- og helligdage</b>	07.00 - 18.00	45 dB(A)
<b>Aftenperiode</b>		
<b>Alle dage</b>	18.00 - 22.00	45 dB(A)
<b>Natperiode</b>		
<b>Alle dage</b>	22.00 - 07.00	40 dB(A)

Støjens spidsværdier må ikke overstige 55 dB(A) om natten. Støjgennemsnit skal regnes ifølge vejledningen<sup>7</sup>.

Normal kørsel med traktor og landbrugsmaskiner er ikke omfattet af støjgrænserne.

10. \* Virksomheden skal – såfremt tilsynsmyndigheden finder det nødvendigt – dog højst én gang årligt dokumentere, at støjniveauet er overholdt. Dokumentation kan enten være en målerapport eller en beregning. Uanset hvilken dokumentationsform, der vælges, skal den udføres i overensstemmelse med Miljøstyrelsens gældende vejledninger og af et firma, der er akkrediteret af DANAK til at udføre "Miljømåling – ekstern støj". Dokumentation skal være myndigheden i hænde senest 3 måneder efter forespørgsel fra tilsynsmyndigheden.

### 3.2.5 Affald og kemikalier

11. \* Opbevaring af farligt affald skal ske forsvarligt og i henhold til gældende regler, fx under tag med fast bund med opkant uden mulighed for afløb og med opsamlingskapacitet til en mængde, svarende til rumfanget af den største benyttede beholder/tromle, eller indendørs på tæt befæstet areal. Ved spild eller uheld må flydende affald ikke kunne løbe i afløbssystemet eller forårsage forurening af jorden eller grundvand.
12. Der må maksimalt være et oplag af farligt affald i form af spildolie på 400 liter.

### 3.2.6 Spildevand

13. \* Rengøring af marksprøjte (ind eller udvendig) skal ske på befæstet plads med afløb til beholder eller på markareal uden risiko for afløb til vandløb m.v.
14. \* Overfladevand fra omkringliggende arealer samt dræn- og tagvand fra bygningerne må ikke give anledning til gener i Fiskbæk. Vandet må ikke indeholde andre stoffer end hvad der er normalt forekommende i overflade- og dræn- vand.

### 3.2.7 Driftsforstyrrelser og uheld

15. Der skal foreligge beredskabsplan for husdyrbruget, så spild og andet ukontrolleret udslip af gylle og andre forurenende stoffer forebygges, og sådan at skadernes omfang, hvis der alligevel sker uheld, begrænses.

---

<sup>7</sup> Vejledning fra Miljøstyrelsen, Ekstern støj fra virksomheder, 5/1984.



- Planen skal til enhver tid være ajourført og være tilgængelig på husdyrbruget. Eventuelt driftspersonale skal være orienterede om beredskabsplanen.
- Planen skal indsendes til tilsynsmyndigheden, senest 3 måneder fra afgørelsesdatoen.

### 3.3. Kontrol

16. Der skal føres driftsjournal af:

- Opgørelse af vandforbrug, minimum hvert kvartal
- Aflæsning af energiforbrug, minimum hvert kvartal
- Foderkontrol til registrering af foderforbrug og indhold af råprotein og fosfor
- Logbog over produktionen ved hver afregning med slagteri eller anden aftager, herunder eksport.

Dokumentation skal opbevares i minimum 5 år og forevises på tilsynsmyndighedens forlangende.

17. \* Til dokumentation for, at produktionen ligger indenfor godkendelsens rammer, skal der, hvis tilsynsmyndigheden kræver det, indsendes kopier af relevante dele af sluttede årsskatteregnskaber med kvitteringer og/eller afregninger fra slagteri inkl. eksportafregninger. Kopier skal indsendes til tilsynsmyndigheden senest 14 dage efter, at kravet er meddelt virksomheden. Ligeledes skal der på ejendommen føres logbog over produktionen ved hvert indkøb af grise samt afregning med slagteri eller anden aftager, herunder eksport. Disse logbøger skal forevises tilsynsmyndigheden i forbindelse med tilsyn eller på forlangende.

### 3.4 Bedste tilgængelige teknologi/optimering

18. Husdyrbruget skal som minimum leve op til den redegørelse for anvendelse af BAT, som fremgår af afsnit 4.4.

19. Den totale mængde P ab dyr pr. år beregnet som Kg P ab dyr pr. slagtesvin x antal producerede slagtesvin skal være mindre end 5.564 kg P pr. år.

Ovenstående er beregnet ud fra forudsætningerne i afsnit 4.4.2. De enkelte forudsætninger er ikke bindende, men vilkårs ligningen skal samlet set overholdes.

### 3.5 Driftsophør

20. \* Såfremt driften af virksomheden varigt ophører, skal der træffes de nødvendige foranstaltninger for at bringe stedet tilbage til tilfredsstillende tilstand. Miljømyndigheden skal senest 1 måned efter at beslutning herom er taget, have modtaget en plan for nedlukning og afvikling af anlæg, samt oprydning af arealet. Såfremt planen ikke sikrer, at arealet efterlades i en tilfredsstillende miljømæssig tilstand, kan Hedensted Kommune forlange planen ændret.



#### 4. VURDERING

Nedenstående miljøvurderinger danner grundlag for de vilkår, der er stillet i nærværende afgørelse. Udgangspunktet for miljøvurderingen er det indsendte ansøgningsmateriale. Sammen med ansøgningen er indsendt en fiktiv ansøgning den 14. oktober 2014 (skema nr. 70625). Der er før opstart af revurdering foretaget tilsyn på ejendommen, mens der i forbindelse med øvrig naturforvaltning er foretaget besigtigelse af udvalgte naturområder tæt på ejendommen.

Vurderingerne skal belyse

- om de eksisterende vilkår er tilstrækkelige til at opfylde nugældende lovgivning,
- om der er behov for at stille yderligere vilkår
- om de virkemidler, der er oplyst til forebyggelse og begrænsning af forurening, opfylder kravet om anvendelse af bedst tilgængelige teknik (BAT) og
- om hvilke konsekvenser husdyrbruget har på omgivelserne.

Der refereres løbende til vilkår i miljøgodkendelse af 10. maj 2006 og hvorvidt disse bibeholdes, ændres eller slettes.

#### 4.1 Generelle forhold

##### 4.1.1 Ejerforhold

Staldanlægget på Overvej 20, 7140 Stouby ejes og drives af Anders Lage Jørgensen, der bor på Lysegårdsvej 7, 7140 Stouby. Anders Lage Jørgensen driver også slagtesvineproduktion på Lysegårdsvej 7, Lysegårdsvej 27 og Nedervej 2, 7140 Stouby. Al produktion drives under CVR nr. 15804106.

Den driftsansvarlige er ansvarlig for overholdelse af vilkårene i nærværende miljøgodkendelse.

I miljøgodkendelsen fra 2006 er der stillet følgende vilkår:

7. *Ændringer i ejerforhold (eller hvem der er ansvarlig for driften) skal meddeles tilsynsmyndigheden.*

Vilkåret bibeholdes.

Ejendommen er beliggende på matrikel nr. 31a m.fl. Vrigsted By, Vrigsted og ligger ca. 2,6 km sydvest for Hornsyld.

Følgende vilkår indgår i den eksisterende miljøgodkendelse:

6. *Indretning og drift af stalde, opbevaringsanlæg og afløbssystemer samt udbringning af husdyrgødning skal være i overensstemmelse med reglerne i den til enhver tid gældende husdyrgødningsbekendtgørelse p.t. bekendtgørelse nr. 604 af 15. juli 2002 med senere ændringer, om erhvervsmæssigt dyrehold, husdyrgødning, ensilage m.v. (kopi vedlagt).*

Landbruget er forpligtet til at overholde gældende lovgivning, som derfor ikke vilkårsfastsættes, og vilkår 6 udgår dermed.

2. *Virksomheden skal indrettes og drives i overensstemmelse med det, der er oplyst i godkendelsen.*
3. *Der må ikke foretages udvidelse af produktionen ud over de 250 DE, ændring af sammensætningen af dyreholdet eller ændringer af arealerne til husdyrgødning uden, at der er foretaget en konkret vurdering af, om ændringen eller udvidelsen udløser krav om en fornyet VVM-behandling.*

- 4. Virksomheden må ikke udvides eller ændres på en sådan måde, der efter tilsynsmyndighedens skøn indebærer forøget forurening, for udvidelsen eller ændringen er godkendt.*

I dag stilles specifikke vilkår til driften, hvormed vilkår 2 udgår.

Et vilkår om at udvidelser og ændringer skal godkendes, er nu fastsat gennem § 12 i husdyrloven. Vilkår 3 og 4 udgår.

#### 4.1.2 Beskrivelse af dyrehold

Revurderingen rummer en tilladt årsproduktion på 9.270 slagtesvin (32-110 kg), svarende til 250,0 dyreenheder. Slagtesvinene vil være opstaldet på 2.318 stipladser.

I den eksisterende miljøgodkendelse til slagtesvineproduktionen på Overvej 20, 7140 Stouby efter kapitel 5 i miljøbeskyttelsesloven den 10. maj 2006 lyder produktionsvilkåret som følger:

- 1. Godkendelsen omfatter en årsproduktion på Overvej 20, 7140 Stouby på maksimalt 8.750 slagtesvin (30-102 kg), svarende til 250 DE.*

I juli 2011 er der efter anmeldeordningen søgt om og godkendt udvidelse i eksisterende stalde fra 8.750 slagtesvin (30-102 kg) til 9.000 slagtesvin (32-107 kg).

I forbindelse med revurderingsprocessen er efter anmeldeordningen i september 2015 godkendt udvidelse i eksisterende stalde fra 9.000 slagtesvin (32-107 kg) til 9.270 slagtesvin (32-110 kg).

Der er således en godkendt årsproduktion på 9.270 slagtesvin (32-110 kg).

Der er ikke foretaget væsentlige fysiske ændringer på anlægget siden miljøgodkendelsen i 2006.

Vilkår 1 ændres til det tilladte dyrehold efter anmeldeordningen med ændrede antal dyr, ændrede vægtklasser og angivelse i dyreenheder efter nugældende regler. Det angives desuden, at inden for dette produktionsinterval tillades afvigelser i vægtinterval, der skyldes naturlige produktionsmæssige udsving eller nye krav fra slagteri, når blot det maksimale antal DE på 250,0 DE ikke overskrides.

Det skal bemærkes, at produktionstilladelsen altid gives til antallet af producerede slagtesvin med et fastsat vægtinterval uanset gældende dyreenhedsberegning. Afvigelser i vægtinterval korrigeres i forhold til aktuelle antal leverede slagtesvin og regnes med en generel dødelighed på 1 %, som tillægges det oplyste leverede antal slagtesvin.

#### 4.1.3 Afstandskrav

Ejendommen er beliggende 2,6 km sydvest for Hornsyld by (byzone) og 550 m nordvest for Vrigsted Efterskole, som vurderes som en samlet bebyggelse.

Afstandskrav i forhold til § 8 i husdyrloven omhandler etablering af husdyrbrug. Da nærværende produktion er en eksisterende og uændret produktion og produktionsanlæg, er afstandskravene ikke relevante. Dog er afstandskrav til naboer relevante i forhold til vurdering af lugtgener, støj mv.



Tabel 1. Afstande til naboer m.v.

	<b>Lovkrav, minimum</b>	<b>Målt afstand*</b>
Nabobeboelse uden landbrugspligt, Overvej 22	50 m	235 m
Nabobeboelse med landbrugspligt, Overvej 24	50 m	330 m
Nabobeboelse med landbrugspligt, Overvej 18	50 m	500 m
Nabobeboelse med landbrugspligt, Bråskovvej 73	50 m	365 m
Nabobeboelse uden landbrugspligt, Bråskovvej 71	50 m	460 m
Samlet bebyggelse, Vrigsted Efterskole	300 m**	550 m
Byzone, Hornsyld	300 m**	2,6 km

\* Cirka-afstande. Der måles fra nærmeste del af staldanlæg til beboelse/området. Bemærk afstande i forhold til vurdering af lugt beregnes fra centrum af staldanlæg.

\*\* Hvis afstanden er mindre end 300 m skal det vurderes om risikoen for væsentlige gener er begrænset

Se i øvrigt bilag 3 med oversigt over afstande.

#### 4.1.4 Tidligere afgørelser

Vejle Amt afgjorde den 18. marts 2005, at der ikke var VVM-pligt til udvidelse af slagtesvineproduktion.

Udvidelsen blev derefter miljøgodkendt den 14. april 2004.

## 4.2 Anlæg

### 4.2.1 Beskrivelse af staldindretning mm.

Ejendommen består af en stald med 7 staldafsnit med hver 316 stipladser samt en buffersektion med 100 grise.

Der er drænet gulv og miljøspalter i alle staldafsnit.

Der er en gyllebeholder på 6.000 m<sup>3</sup>, og der er foderopbevaring i kornsilo og ladebygning.

Følgende vilkår indgår i den eksisterende godkendelse:

5. *Ejendommen og dens omgivelser skal renholdes således, at der ikke forekommer væsentlige gener uden for ejendommens skel i form af røg, ildelugt eller uhygiejniske forhold.*

Ovenstående vilkår vurderes stadig at være relevant og bibeholdes, dog med den tilføjelse, at der er Kommunen, der vurderer, hvorvidt en gene kan karakteriseres som væsentlig, idet det er Kommunens generelle erfaring, at det er nødvendigt, at præcisere dette.

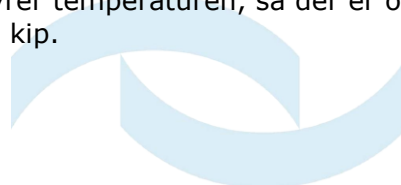
### Rengøring og desinficering

Ved rengøring iblødsættes staldene og derefter vaskes med højtryksrensere. Ved udbrud af sygdomme kan det være nødvendigt at desinficere staldene med godkendte midler.

Staldene rengøres efter hvert hold svin, hvilket vil sige ca. 4 gange årligt.

### Ventilation

Ventilationsanlægget er undertryksventilation, der styrer temperaturen, så der er optimale forhold for svinene i stalden. Der er 22 afkast i kip.



Ventilationen er fuldautomatisk temperaturstyret, hvilket sikrer, at ventilationen kører optimalt med hensyn til ønsket temperatur i staldene og minimum elforbrug. Ventilationsanlægget serviceres løbende.

#### *Rengøring af ventilation*

Ventilationsafkastene bliver vasket og eftersat hver gang staldene vaskes.

#### 4.2.2 Gødningsproduktion- og håndtering

##### Produktion

Årlig gødningsproduktion er jf. standardberegning 4.820 m<sup>3</sup> gylle.

##### Gødningshåndtering

Gødning håndteres som gylle.

Opbevaring af gylle på Overvej 20 sker i en gyllebeholder på 6.000 m<sup>3</sup> fra 2001.

Opbevaringskapacitet svarer til 14,9 mdr. produktion. Gyllebeholderen anvendes også til gylle fra bedriftens øvrige produktioner. Samlet set vurderes opbevaringskapaciteten at være tilstrækkeligt.

Der føres logbog over flydelag.

Udbringning af gylle foregår med slæbeslanger fra gyllevogn.

Der modtages ikke slam eller andre affaldsstoffer til spredning på marker.

Der er i miljøgodkendelsen fra 2006 stillet følgende vilkår:

*15. Udbringning af gylle må ikke ske på lørdage, søndage og helligdage.*

*16. Gylleudkørsel skal ske efter god nabopraksis og med hensyntagen til vindens retning og meteorologiske forhold.*

*17. Gylleudkørsel skal foregå i vogne med tætte beholdere.*

Ovenstående vilkår 16 vurderes stadig at være relevant og bibeholdes uændret, hvorimod vilkår 15 om forbud mod udbringning af gylle i weekend og helligdage er en skærpelse af husdyrgødningsbekendtgørelsen, hvor gylleudbringning indenfor 200 m fra byzone i weekend og helligdage. Kommunen ønsker ikke at opretholde skærpsen med baggrund i ejendommens beliggenhed i forhold til samlet bebyggelse og byzone, og dermed udgår vilkår 15.

Vilkår 17 udgår, da det ikke vurderes relevant mere.

Der er i miljøgodkendelsen fra 2006 stillet følgende vilkår:

*18. Der skal overfor tilsynsmyndigheden indsendes kopier af forpagtningsaftaler samt gylleaftaler.*

*19. Driften af ejendommen skal tilrettelægges, således, at der er mindst mulig kvælstofudvaskning fra udspretningsarealerne. Vilkåret vil blive taget op til fornyet vurdering senest 1/2 år efter den endelige vedtagelse af indsatsplanen for Stouby indsatsområde med henblik på at sikre, at indsatsplanens mål nås. Det vil sige arealer beliggende i områder med stor sårbarhed, som det fremgår af den kommende indsatsplan, skal senest 1/2 år fra den endelige vedtagelse af indsatsplanen for Stouby indsatsområdet benyttes, så indsatsplanens mål opnås.*



20. Der skal til enhver tid over for tilsynsmyndigheden kunne fremlægges sædskifte- og gødningsplaner, som kan dokumentere, at gødningen udbringes miljø-mæssigt forsvarligt. Ligeledes skal der kunne fremsendes dokumentation for tilstrækkelig opbevaringskapacitet af husdyrgødning.

Vilkårene 18, 19 og 20 udgår, da de stiller vilkår til arealer. Arealer indgår ikke i revurderingen, hvilket skyldes bestemmelser i Husdyrloven.

Hedensted Kommune vurderer, at gødningshåndteringen sker på en sådan måde, at risikoen for uheld er begrænset. I øvrigt opfylder gødningshåndteringen og -opbevaringen gældende regler.

#### 4.2.3 Driftsforstyrrelser

Driftsforstyrrelser eller uheld, der kan medføre væsentlig forøget forurening i forhold til normal drift, kan ske i forbindelse med håndtering og opbevaring af husdyrgødning og kemikalier, ved strømsvigt samt udslip af dieselolie.

I tilfælde af mindre gylleudslip vil gyllen samle sig om lækagestedet. Herfra kan det suges op og fjernes. Da gyllen kan suges op, vurderes det at der ikke er fare for forurening af grundvandet.

Nærmeste sø ligger på egen ejendom, men gyllebeholderen ligger lavere end søen. Der er over 800 meter til vandløb og sø, hvortil der er let faldende terræn, men med 2 vejanlæg mellem gyllebeholder og sø/vandløb.

Døde dyr opbevares i container eller under kadaverkapsler udviklet til formålet. Der ved undgås uhygiejniske forhold og at der kan observeres døde dyr af forbigående. Desuden kan ræve, hunde og vilde katte ikke komme til de døde dyr.

Der er alarm og nødopluk på ventilationsanlægget i tilfælde af strømsvigt.

Anlæg og tekniske foranstaltninger renses, vedligeholdes og udskiftes i en sådan grad, at det sikrer en korrekt brug og effekt. Medarbejderne er grundigt introducerede til opgaverne, hvilket er med til at sikre at disse bliver udført korrekt, og med minimal risiko for uheld som følge af forkert håndtering af kemikalier, gylle, olie mv.

Al omlastning af gylle sker med gyllevogn med fastmonteret kran, hvor pumpen sidder på gyllevognen, og der sker en automatisk tømning af pumperøret. Omlastning sker altid under opsyn, derfor vurderes det, at der ikke er større risiko for uheld i forbindelse med utilsigtet igangsætning af pumper, spild m.m.

En gang årligt tømmes gyllebeholderen, i forbindelse med den normale udbringning af gylle, hvorved gyllebeholderen visuelt kan kontrolleres for evt. skader. Der foretages desuden lovpligtigt eftersyn og vedligeholdelse, hvilket betyder, at beholderen hvert 10. år bliver kontrolleret for, om der skulle være tegn på begyndende utætheder.

Dieseltankene er hævet over jorden og placeret hvor der er minimal risiko for påkørsel. Tanken udskiftes i overensstemmelse med olietankbekendtgørelsens sløjfnings-terminer.

Ved at følge de retningslinjer der er anført i beredskabsplanen forventes skadevirkninger ved evt. uheld minimeret, da der vil ske forureningsbegrænsende foranstaltninger i form af inddæmning, oppumpning m.v.

Der stilles vilkår om, at der skal udarbejdes en beredskabsplan for husdyrbruget skal indeholde relevante telefonnumre mm. Beredskabsplanen skal opbevares på husdyr-

bruget og fremvises, hvis kommunen beder om det. Beredskabsplanen skal gælde for brand, gylleudslip samt forurening i øvrigt og vil, som minimum indeholde:

- Procedurer til at "stoppe ulykken/uheldet" og begrænse udbredelsen.
- Oplysninger om hvilke interne/eksterne personer og myndigheder, der skal alarmes og hvordan.
- Kortbilag over bedriften med angivelse af miljøfarlige stoffer, afløbs- og drænsystemer og vandløb mm.
- En opgørelse over materiel, der er tilgængeligt på bedriften, eller som kan skaffes med kort varsel, der kan anvendes i forbindelse med afhjælpning, inddæmning og opsamling af spild/lækage, som kan medføre konsekvenser for det eksterne miljø.

#### Vurdering

Hedensted Kommune vurderer, at husdyrbruget har truffet de nødvendige foranstaltninger til at begrænse forureningen i tilfælde af driftsforstyrrelser og uheld.

Det vurderes, at der med de stillede vilkår om udarbejdelse af beredskabsplan og ansøgers egen oplysning om handling i forbindelse med uheld samt øvrig redegørelse omkring ejendommens indretning og drift i forhold til miljøfarlige stoffer og omgivende miljø, bliver taget tilstrækkelige forholdsregler til, at risikoen for uheld er minimeret.

#### 4.2.4 Ammoniak

For en række sårbare naturtyper er en gunstig bevaringstilstand forbundet med lave kvælstofværdier. Kvælstof, der deponeres fra luften (ammoniak), kan få disse næringsfattige naturtyper i en ugunstig bevaringstilstand, fordi hurtigvoksende arter udkonkurrerer de karakteristiske arter, der kræver næringsfattigt miljø.

Der er beregnet en samlet ammoniakemission i husdyrgodkendelse.dk<sup>8</sup> fra stald og lager på 3.910 kg N/år. Der er foretaget fodertilpasning, hvor råproteinindholdet er reduceret for at opfylde BAT niveauet, se afsnit 4.4.1.

Da der i ansøgningen er benyttet fodertilpasning som ammoniakreducerende virkemiddel, stilles der vilkår til fodertilpasning for kvælstof.

#### Kvælstoffølsom natur

Ammoniaktab fra stalde, lagre, og tab i forbindelse med udbringning af husdyrgødning er en af de væsentlige trusler mod næringsfattige naturtyper. I forbindelse med vurdering af husdyrbrugsanlæg gennem Husdyrloven gennemgås alle naturlokaliteter indenfor 1 km's radius af staldanlægget.

Der vurderes på næringsfattige naturområders tålegrænse i henhold til kriterierne i bilag 3 til husdyrgodkendelsesbekendtgørelsen. Vurderingen sker i forhold til tilført mængde kvælstof pr. år og den pågældende baggrundsbelastning. Vurderingen sker på naturområder som overdrev, hede og mose. Der foretages altid en vurdering i forhold til habitatnaturtyper indenfor internationale naturbeskyttelsesområder i en afstand af 3 km fra staldanlægget.

Hedensted Kommune har efter forespørgsel hos DCE fået de specifikke tal for baggrundsbelastningen for 2012, opmålt i grid af 1 gange 1 km<sup>9</sup>. Baggrundsbelastningen er gennemsnitlig set for det gridfelt, som Overvej 20 ligger indenfor, på 17,6 kg

---

<sup>8</sup> Husdyrgodkendelse.dk er det ansøgningssystem, som ansøger er forpligtet til at anvende ved ansøgning om miljøgodkendelse på husdyrbrug samt krav om anvendelse af de beregningsmoduler, som er tilknyttet.

<sup>9</sup> Model data har en opløsning på 5.6 km, dvs. der er ca. 31 1kmx1km gridceller pr 5.6kmx5.6 km model gridcelle, og det er en gennemsnitsdeposition for den pågældende gridcelle, baseret på de forskellige overfladetyper/ruheder der er i cellen.

N/ha/år<sup>10</sup>. I denne værdi er der bl.a. taget højde for eksisterende husdyrproduktioner, naturtyper, ruhed, vindforhold mv.

#### *Habitatområde og kategori 1 natur*

Der er ca. 3,9 km til nærmeste Habitatområde nr. 67 og EF-fuglebeskyttelsesområde, nr. 45 'Skove langs nordsiden af Vejle Fjord', som er beliggende syd for ejendommen. I habitatområdet er den fremherskende naturtype 'Bøgeskov på muldbund' og 'Bøgeskov på kalkholdig bund', som også er en del af udpegningsgrundlaget. Området (900 ha) består overvejende af skov, og størstedelen af skoven består af 'Bøgeskov på muld' (over 80 %). Hovedparten af dette område er i gunstig bevaringsstatus og omkring 20 % er i ugunstig skovtilstand (klasse 3). For de øvrige skove gælder generelt, at disse er i god til høj bevaringstilstand (klasse 1 og 2), hvor 1 er bedste bevaringstilstand ud af 5<sup>11</sup>. Der er ikke foretaget beregninger med baggrund i afstanden til naturområdet.

#### *Kategori 2 natur*

Husdyrbruget ligger over 1000 m fra natur, som er betegnet kategori 2 natur, beskyttet efter § 7 i Husdyrloven<sup>12</sup>. Det nærmeste kategori 2 naturområde er et overdrev mellem Urlev og Bråskov, som ligger ca. 2,8 km nordvest for anlægget. Der er i husdyrgodkendelse.dk beregnet, at der ingen belastning af ammoniak fra svineproduktionen er i naturområdet.

#### *Kategori 3 natur*

Kategori 3 natur, er ammoniakfølsom natur, der ikke er omfattet af kategori 1 eller 2, det vil jf. bekendtgørelsen sige § 3-beskyttede heder, moser, overdrev, samt ammoniakfølsomme skove.

#### *Overdrev, moser, heder etc.*

Der er ingen overdrev, moser eller heder indenfor 1000 m fra staldanlægget. Nærmeste beskyttede mose er beliggende 1,6 km vest for anlægget. Se figur 1.

#### *Ammoniakfølsomme skove*

Der er ingen skov indenfor 1000 meter fra anlægget. Nærmeste ammoniakfølsom skov ligger 1,7 km nordvest for anlægget. Hornumkær Skov fremgår af de oprindelige matrikelkort, hvilket betyder, at skoven har været der i ca. 200 år, og denne er derfor karakteriseret som ammoniakfølsom skov.

#### *Søer, vandløb og enge mv. - ikke kategori 3-natur*

Søer, vandløb og enge er ikke karakteriseret som Kategori 3-natur, da de ikke er ammoniakfølsomme naturtyper, dvs. de er beskyttet efter Naturbeskyttelsesloven, men ikke efter husdyrloven. Der er således intet krav til mer- eller totalbelastning af disse.

Søer/vandhuller er beliggende i tilknytning til dyrkede arealer, og disse vurderes at være næringsrige, da de er beliggende i leret jord og dermed naturligt næringsrige og har en høj tålegrænse overfor kvælstofdeposition.

890 m nordvest for stalden er beliggende et engområde syd for Hornum.

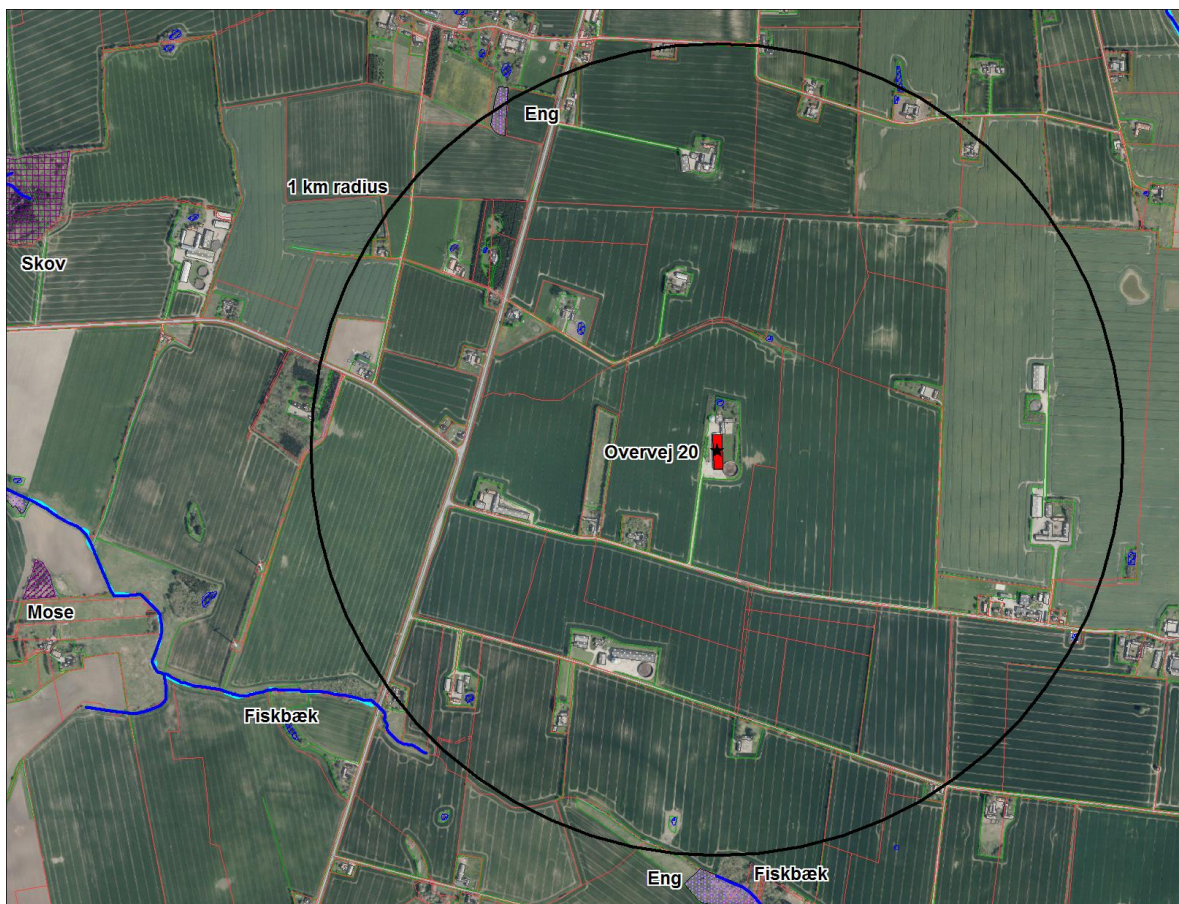
<sup>10</sup> Ellermann, T., Andersen, H.V., Bossi, R., Christensen, J., Løfstrøm, P., Monies, C., Grundahl, L. & Geels, C. 2013: Atmosfærisk deposition 2012. NOVANA. Aarhus Universitet, DCE – Nationalt Center for Miljø og Energi. 85 s. – Videnskabelig rapport fra DCE – Nationalt Center for Miljø og Energi nr. 73. <http://dce2.au.dk/pub/SR73.pdf>

<sup>11</sup> Natura2000 planen 2009-2015 \*Skovene nord for Vejle Fjord' Natura2000 område nr. 78, Habitatområde nr. 67 og Fuglebeskyttelsesområde nr. 45. Se hjemmesiden [www.blst.dk/NATUREN/natura2000planer](http://www.blst.dk/NATUREN/natura2000planer).

<sup>12</sup> Kategori 2 natur er nærmere bestemte ammoniakfølsomme naturtyper, beliggende udenfor Internationale naturbeskyttelsesområder, fx større heder og overdrev.



I en afstand over 1 km løber Fiskbæk syd for ejendommen, og vandløbet er rør-lagt på en 800 m strækning tættest på ejendommen. Langs Fiskbæk er beliggende engområder syd for ejendommen.



Figur 1. Naturområder omkring Overvej 20 med angivelse af 1 km radius omkring staldanlægget.

Med den oplyste baggrundsbelastning og nærværende ejendoms påvirkning på de øvrige beskrevne naturområder vurderes naturområdernes generelle tålegrænse ikke at være overskredet.

#### Artsdata

Der er ikke registreret artsdata anført på Habitatdirektivets<sup>13</sup> bilag IV over beskyttede arter indenfor 1.000 meter fra staldanlægget.

Det vil dog ikke kunne udelukkes, at der vil kunne være ikke-registrerede forekomster af bilag IV arter tættere på anlægget. Den store vandsalamander er udbredt over det meste af Danmark. Den yngler i solåbne vandhuller med rent vand. På den baggrund vurderes det, at den store vandsalamander vil kunne forekomme i og omkring de mange vandhuller, der ligger indenfor 1.000 meter fra anlægget. Trusler mod arten er tilgroning af levesteder gennem øget belastning med næringsstoffer, ødelæggelse af levestederne ved opfyldning eller dræning af vandhullerne. Såfremt artens tilstedeværelse registreres, vil dette indgå i miljøvurdering fremover.

#### Vurdering

Hedensted kommunen vurderer, at hverken de nærmest beliggende kategori 1 og 2 naturområder, kategori 3 naturområder og/eller § 3 områder samt levesteder for regi-

<sup>13</sup> Rådets direktiv 92/43/EØF om bevaring af naturtyper samt vilde dyr og planter, med senere ændringer, artikel 12.

strerede artsdata bliver påvirket af husdyrproduktionen i væsentlig grad med hensyn kvælstofdeposition.

Nærmeste § 3 beskyttede tørre naturområde er en mose ca. 1,6 km vest for staldanlægget. Som for kategori 3 natur vurderes baggrundsbelastningen at være i omegnen af naturområdernes tålegrænsen nedre værdi.

Den samlede ammoniakdeposition i naturområder fra Overvej 20 overskrider ikke naturområdernes tålegrænse for ammoniak.

I forbindelse med revurdering af miljøgodkendelsen stilles der vilkår til reduktion af ammoniakemissionen fra staldanlægget således, at Miljøstyrelsens vejledende ammoniakemissionsniveau overholdes, se afsnit 4.4.1 om BAT på staldindretning.

#### 4.2.5 Lugt

Lugtemissionen er beregnet i det digitale ansøgningssystem, ud fra oplysninger om den ansøgte husdyrproduktion. Der beregnes antal lugtenheder ud fra det gennemsnitlige kg dyr på stald på en varm sommerdag (maksimal belastning). Dette omregnes til en geneafstand, indenfor hvilken der kan forventes væsentlig lugtgener.

Den samlede lugtemission fra bedriften er på 74.060 OU jf. beregning i husdyrgodkendelse.dk.

Grænseværdierne<sup>14</sup> er forskellige i forhold til, i hvilket område naboer er bosiddende. I byzone er grænseværdien 5 odor units<sup>15</sup> ( $OU_E/m^3$ ), i samlet bebyggelse (8 enkelt boliger indenfor 200 m radius)  $7 OU_E/m^3$  og enkelt bolig i landzone (uden landbrugspligt)  $15 OU_E/m^3$ .

Tabel 2. Tabel over beregnede geneafstande og vægtede gennemsnitsafstande.

	<b>Ukorrigeret geneafstand</b>	<b>Beregnet geneafstand<sup>1</sup></b>	<b>Geneafstand i nudrift<sup>2</sup></b>	<b>Vægtet gennemsnitsafstand fra stald<sup>3</sup></b>
Til eksisterende /fremtidige byzone/ sommerhusområder	708 m	4	4	4
Til samlet bebyggelse i landzone	540 m	4	4	
Til enkeltbolig	260 m	208 m	208 m	270 m

<sup>1</sup> Geneafstand, hvor der er korrigeret for vindretning og kumulation.

<sup>2</sup> Geneafstanden ved nudrift er den korrigerede geneafstand, som kan beregnes på baggrund af den husdyrproduktion, som er angivet under nudrift.

<sup>3</sup> Den vægtede gennemsnitsafstand angiver den reelle, gennemsnitlige afstand mellem staldafsnittene og omboende (afstand fra ejendommens lugtcentrum).

<sup>4</sup> IT-ansøgningssystemet beregner ikke yderligere på geneafstande og vægtede gennemsnitsafstande, når afstanden er større end 1,2 gange geneafstanden.

Geneafstandene er ifølge beregningen overholdt i forhold til enkelt bolig, samlet bebyggelse og byzone.

For Overvej 22 (som indgår som enkeltbolig i beregningen) er den vægtede gennemsnitsafstand fra anlægget beregnet til 270 m, hvilket er længere end den beregnede korrigerede geneafstand til Overvej 22 på 260 m. Når dette er tilfældet, er geneafstanden overholdt.

<sup>14</sup> Fastsættelse af krav tager udgangspunkt i 'Faglig rapport vedrørende Ny lugtvejledning for husdyrbrug', december 2006, Skov- og Naturstyrelsen, Miljøministeriet.

<sup>15</sup> Odor units er en international måleenhed for lugt.

Der er ikke planlagt fremtidig byzone- eller sommerhusområde inden for den beregnede geneafstand for husdyrbruget.

De faktiske afstande fra lugtcentrum er hhv. til enkelt bolig, som er 270 m til Overvej 22, til samlet bebyggelse (Vrigsted Efterskole) 627 m og byzone (Hornsyld) 2,3 km.

Geneafstanden indikerer indenfor hvilken afstand, der vil kunne registreres lugtgener, som kan karakteriseres som væsentlige i størstedelen af tiden (95 %) i forhold til kriteriet for området. Det skal nævnes, at der kan forekomme lugtgener fra staldanlægget udenfor disse afstande ved ekstreme vejrforhold. Yderligere bemærkes, at lugt i forbindelse med udbringning af gødning ikke er medtaget deri.

Jævnfør husdyrgodkendelsesbekendtgørelsens<sup>16</sup> bilag 3 fremgår det, at lugtgenekriterierne er gældende i forhold til etableringer, udvidelser og ændringer. Dvs. i forbindelse med revurderinger, hvor der ikke sker udvidelser eller ændringer, kan beskyttelsesniveauet for lugt ikke kræves overholdt. Det er dog overholdt i nærværende sag.

#### Vurdering

Væsentlige lugtgener i forskellige typer omgivelser forstås ved, at der sker en overskridelse af de beskyttelsesniveauer/lugtgenearfstande, som er fastlagt i bilag 3 i godkendelsesbekendtgørelsen. Jævnfør beregninger fra husdyrgodkendelse.dk er de i lovgivningen fastsatte afstandskrav overholdt. Det er derfor Hedensted Kommunes vurdering, at der ikke er risiko for væsentlige lugtgener for de omboende.

I miljøgodkendelsen fra 2006 er stillet vilkår vedrørende luftemission om

*11. Virksomheden må ikke give anledning til væsentlige lugt- og støvgener udenfor virksomhedens areal. Det er tilsynsmyndighedens vurdering om lugt- eller støvgener er væsentlige.*

*12. Til imødegåelse af lugtgener fra afkast til ventilationsanlæg og staldafsnit vedligeholdes og rengøres i fornødent omfang.*

Ovenstående vilkår vurderes stadig at være relevante og bibeholdes i den oprindelige ordlyd.

#### 4.2.6 Støj, støv, lys og skadedyr

##### Støj

Der vil periodevis være støj fra fodring, traktorkørsel, gyllepumpning m.v.

I videst muligt omfang lægges særligt støjende aktiviteter i dagtimerne.

Der forekommer støj fra ventilationsanlæg fra stalde med mekanisk ventilation, anlæggene er i drift hele døgnet.

Der forekommer støj fra korntørring i høstperioden. Blæseren er placeret ved siloen.

I forbindelse med gødningsudbringning kan der forekomme kørsel i aften- og evt. også i nattetimerne. Med hensyn til kørsel kan der ske ændringer i driftstiden, idet leverandører kan ændre ruter, og nogle firmaer kører med 2-holdskift. Normalt sker kørsel til og fra staldanlægget mellem kl. 6 og kl. 19.

Der er ikke foretaget tiltag for at dæmpe støjkløderne. Der er ingen aktivitet på ejendommen udover selve driften af staldanlægget.

I miljøgodkendelsen fra 2006 er følgende vilkår omkring støj:

---

<sup>16</sup> Bekendtgørelse nr. 1283 af 8. december 2014 om tilladelse og miljøgodkendelse mv. af husdyrbrug

21. Virksomhedens støjbelastning, målt udendørs som det ækvivalente, konstante, korrigerede støjniveau i dB(A) målt ved nærmeste nabobeboelse må ikke overstige følgende grænseværdier:

Mandag-fredag	07.00 – 18.00	55 dB(A)
lørdag	07.00 – 14.00	55 dB(A)
mandag-fredag	18.00 – 22.00	45 dB(A)
lørdag	14.00 – 22.00	45 dB(A)
søn- og helligdage	07.00 – 22.00	45 dB(A)
alle dage	22.00 - 07.00	40 dB(A)

Støjens spidsværdier må ikke overstige 55 dB(A) om natten.

22. Virksomheden skal – såfremt tilsynsmyndigheden finder det nødvendigt – dog højst én gang årligt dokumentere, at støjniveauet er overholdt. Dokumentationen kan enten være en målerapport eller en beregning. Uanset hvilken dokumentationsform, der vælges, skal den udføres i overensstemmelse med Miljøstyrelsens gældende vejledninger og af et firma, der er akkrediteret af DANAK til at udføre "Miljømåling – ekstern støj". Dokumentationen skal være myndigheden i hænde senest 3 måneder efter forespørgsel fra tilsynsmyndigheden.

Støjvilkår bibeholdes, idet det følger Vejledning fra Miljøstyrelsen om ekstern støj fra virksomheder.

#### Støv

Der kan forekomme støvgener i meget tørre perioder i forbindelse med ind- og udkørsel til og fra ejendommen samt i forbindelse med markarbejde, særligt ved høst og bjærgning af halm. Der forventes ingen støvgener i forbindelse med husdyrproduktionen.

#### Lys

Der er i forbindelse med husdyrproduktionen arbejdsprojektører placeret på bygningerne.

Den vurderes ikke at give gene for omkringboende eller forbikørende på Overvej.

#### Skadedyr

Fluebekæmpelse foretages ved brug af rovfluer i staldene.

I miljøgodkendelsen fra 2006 er følgende vilkår omkring fluebekæmpelse:

26. Der skal på ejendommen foretages effektiv fluebekæmpelse i overensstemmelse med de af Statens Skadedyrlaboratorium foreskrevne retningslinjer for fluebekæmpelse samt den allerede etablerede brug af fluer.

Det vurderes, at vilkåret bibeholdes, dog med den rettelse, at det ikke længere benævnes Statens skadedyrlaboratorium, blot Skadedyrlaboratoriet (hører nu under Århus Universitet). Skadedyrlaboratoriets foreskrevne retningslinjer for fluebekæmpelse kan ses på hjemmesiden [www.dpil.dk](http://www.dpil.dk), se vejledninger.

Der er aftale med autoriseret firma om skadedyrsbekæmpelse.

#### Vurdering

Staldanlægget ligger ikke tæt på naboer. Det vurderes, at de generelle støjkrav kan overholdes på ejendommen med de oplyste aktiviteter.

Ligeledes vurderes at omkringboende ikke vil blive generet unødigt af støv, lys, rotter og fluer ved husdyrbrugets virke.

#### 4.2.7 Affald, olie og kemikalier

##### *Affald*

Der er i miljøgodkendelsen fra 2006 stillet en række vilkår vedrørende affald.

21. *Affald skal bortskaffes i henhold til Juelsminde Kommunes regulativer. Det er ikke tilladt at afbrænde affald.*
22. *Opbevaring af farligt affald skal ske forsvarligt og i henhold til gældende regler, fx under tag med fast bund med opkant uden mulighed for afløb og med opsamlingskapacitet til en mængde, svarende til rumfanget af den største benyttede beholder/tromle, eller indendørs på tæt befæstet areal. Ved spild eller uheld må flydende affald ikke kunne løbe i afløbssystemet eller forårsage forurening af jorden eller grundvand.*
23. *Bortskaffelse af farligt affald skal ske efter Juelsminde Kommunes regulativ for farligt affald. Såfremt virksomheden opbevarer farligt affald, skal der føres driftsjournal som på forlangende skal forevises tilsynsmyndigheden. Driftsjournalen skal indeholde sted, mængde og tidspunkt for aflevering af farligt affald. Driftsjournalen skal opbevares i mindst 5 år.*
24. *Øvrigt industriaffald såsom fodersække, plast, tromler, dunke og lignende skal bortskaffes i overensstemmelse med Juelsminde Kommunes regulativer for erhvervsaffald. Virksomheden skal føre driftsjournal som på forlangende skal forevises tilsynsmyndigheden. Driftsjournalen skal indeholde sted, mængde og tidspunkt for aflevering af det øvrige industriaffald. Driftsjournalen skal opbevares i mindst 5 år.*
25. *Døde grise skal afleveres til destruktionsanstalt. Opbevaring skal ske i lukkede containere, under kadaverkapper eller lignende, som skal tømmes mindst 1 gang om ugen. I tidsrummet mellem afhentninger må opbevaringen ikke give anledning til uhygiejniske forhold.*

Vilkår 22 om opbevaring af farligt affald bibeholdes, for at sikre korrekt opbevaring af farligt affald.

Der tilføjes et vilkår om maksimalt oplag af farligt affald på ejendommen.

Vilkår om benyttelse af kommunes regulativer samt forbud mod afbrænding (vilkår 21, 23 og 24) udgår, da disse forhold er omfattet af gældende lovgivning.

Opbevaring og bortskaffelse af døde dyr reguleres nu i medfør af reglerne i bekendtgørelsen om opbevaring af døde produktionsdyr<sup>17</sup>. Dermed udgår vilkår 25.

Døde dyr opbevares i kølecontainer eller afdækket og afhentes af DAKA efter behov.

Brugte kanyler og andet problemaffald afleveres på genbrugsstationen.

Al øvrigt affald afleveres via industrirenovation. Håndhævelse af Kommunens erhvervsaffaldsregulativ er en tilsynsopgave og varetages i forbindelse med de lovpligtige miljøtilsyn.

##### *Olie og kemikalier*

Der er 2 olietanke på ejendommen, hvoraf den ene er en 1200 liter tank til opvarmning af stuehus. Tanken er fra 2013, og er placeret i lagerbygning. Desuden findes der yderligere en tank til dieselolie, tanken er på 5900 liter fra 1995 og er placeret i foderladen.

---

<sup>17</sup> Bekendtgørelse nr. 558 af 1. juni 2011 om opbevaring m.m. af døde produktionsdyr

Der opbevares ikke farligt affald eller sprøjtemidler på ejendommen.

#### Vurdering

Hedensted Kommune vurderer, at nuværende praksis overholder lovgivningen. Opbevaring og håndtering af erhvervsaffald og farligt affald skal til enhver tid overholde Hedensted Kommunes affaldsregulativer, hvormed generelle vilkår om affald udgår.

#### 4.2.8 Spildevand og overfladevand

Alle afløb i stalde ledes til gyllebeholder.

Rengøringsvand og vandspild i produktionen ledes også til gyllebeholder.

Der udledes ingen spildevand fra produktionen.

Påfyldning og rengøring af marksprøjte sker på ejers anden ejendom.

Sanitært spildevand fra stuehus ledes via bundfældningstank til dræn og udledes i Fiskbæk. Bundfældningstank tømmes via den kommunale tømningssordning.

Overfladevand og tagvand fra stuehus og staldbygninger ledes via dræn til Fiskbæk.

Der er i miljøgodkendelsen fra 2006 stillet følgende vilkår om spildevand:

*13. Rengøring af marksprøjte (ind eller udvendig) skal ske på befæstet plads med afløb til beholder eller på markareal uden risiko for afløb til vandløb m.v.*

*14. Overfladevand fra omkringliggende arealer samt dræn- og tagvand fra bygningerne må ikke give anledning til gener i Fiskbæk. Vandet må ikke indeholde andre stoffer end hvad der er normalt forekommende i overflade- og drænvand.*

Vilkår 13 og 14 bibeholdes for at sikre, at der tages hånd om evt. spild af sprøjtemidler, vaskevand fra sprøjte eller andet spild.

#### Vurdering

Hedensted Kommune vurderer, at de stillede vilkår medfører at der ikke vil være væsentlig risiko for forurening af overfladevand i forbindelse med spildevandshåndteringen på ejendommen.

#### 4.2.9 Transport

Til- og frakørsel til anlægget sker ad Overvej.

Tabel 3. Oversigt over transporter

<b>Transporter</b>	<b>Antal/år</b>
Modtagelse af smågrise	26
Afhentning af slagtesvin	100
Foder til og fra ejendommen	104
Døde dyr	52
Kørsel med gylle fra Lysegårdvej 7 til beholder	100
Udbringning af husdyrgødning	260
Transporter i alt	642

Derudover er der almindeligt forekommende kørsel i forbindelse med markarbejde herunder såning og høst, hvilket ikke vedrører husdyrbruget.

Brændstof leveres direkte i tank, efter forbrug.



Størsteparten af transporterne sker indenfor tidsrummet kl. 6-19, mens der i forbindelse med udbringning af husdyrgødning vil kunne forekomme transporter i aften- og nattetimerne.

#### Vurdering

Det er Hedensted Kommunes vurdering, at transport til og fra husdyrbruget ligger indenfor, hvad der er forventeligt for et husdyrbrug af denne størrelse samt at transporten ikke vil være til væsentlig gene for trafikken og naboer.

#### 4.2.10 Energi- og vandforbrug

Energi anvendes primært til ventilationsanlæg, foderanlæg, til håndtering af gylle og til belysning.

I ansøgt drift anslås det, at forbruget bliver ca. 108.000 kWh pr år, hvoraf varmen udgør ca. 40 %.

Energibesparende foranstaltninger, se afsnit 4.4.3 om BAT.

#### Vand

Ejendommen får vand fra Vrigsted Vandværk.

Vand anvendes primært til drikkevand og til rengøring af staldene. I ansøgt drifts anslås det, at der benyttes ca. 5.130 m<sup>3</sup> årligt.

Vandbesparende foranstaltninger, se afsnit 4.4.3 om BAT.

#### Vurdering

Det er kommunens vurdering, at det ikke er nødvendigt at stille vilkår om at reducere energi- og vandforbrug yderligere. Der er dog stillet vilkår om opgørelse af disse, hvilket er et krav i forhold til opfyldelse af BAT, se afsnit 4.4.3.

### **4.3 Egenkontrol**

På ejendommen er der løbende egenkontrol af produktionen:

Alle dyr tilses minimum en gang dagligt og alle regler vedr. dyrevelfærd opfyldes.

Staldene kontrolleres dagligt, og der udføres små reparationer med det samme eller tilkaldes service.

Den daglige drift af ejendommen drives efter principperne "Godt Landmandskab", således anlægget giver mindst mulig miljøbelastning og færrest mulige gener for omgivelserne.

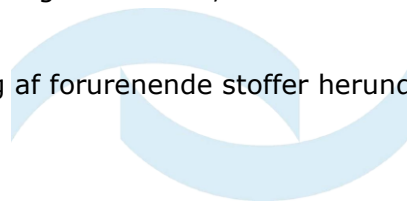
Der er en sundhedsaftale med dyrlæge, hvor besætningens generelle sundhed vurderes og hvor det enkelte dyr behandles efter behov. Medicinforbruget søges minimeret ved systematisk sundhedsrådgivning.

Markdriften søges tilrettelagt således, at udvaskningen af næringsstoffer minimeres og overfladisk afstrømning undgås.

Der tages i videst mulig omfang hensyn til naboer i forbindelse med udspredning af gylle.

Personalet på ejendommen bliver løbende efteruddannet, og der er fagkonsulenter tilknyttet ejendommen, som med faste intervaller gennemgår bedriften, herunder bl.a. optimering af fodersammensætningen.

Alle medarbejdere er instrueret i forsvarlig håndtering af forurenende stoffer herunder gylle, kemikalier og brændstof.



Opbevaring og håndtering af kemikalier på bedriften sker på forsvarlig vis.

Al produktion tilrettelægges således, at belastning af den enkelte medarbejder mindskes.

Rengøring i og omkring bygningerne og silo, foretages jævnligt, med henblik på at minimere risikoen for lugt og for at der ikke skal opstå uhygiejniske forhold. Den jævnlige rengøring og visuelle kontrol sikrer bl.a., at der ikke opstår uhygiejniske forhold, ressourcepild eller punktforurening.

For at kunne dokumentere at miljøgodkendelsen og lovgivningen overholdes er følgende til rådighed på kommunens forlangende:

- Foderplaner
- Produktions- / effektivitetskontrol
- Markplaner, gødningsplaner og sprøjteplaner
- CHR-registreringer
- Registrering af årligt forbrug af el og vand
- Dokumentation for bortskaffelse af affald
- Beredskabsplan
- APV-mappe
- 10 års beholderkontrol og logbøger over flydelag
- Elektronisk data for teknologiers effektivitet

I miljøgodkendelsen fra 2006 er der stillet følgende egenkontrol vilkår:

8. *Til dokumentation for, at produktionen ligger indenfor godkendelsens rammer, skal der, hvis tilsynsmyndigheden kræver det, indsendes kopier af relevante dele af sluttede årsskatteregnskaber med kvitteringer og/eller afregninger fra slagteri inkl. eksportafregninger. Kopier skal indsendes til tilsynsmyndigheden senest 14 dage efter, at kravet er meddelt virksomheden. Ligeledes skal der på ejendommen føres logbog over produktionen ved hvert indkøb af grise samt afregning med slagteri eller anden aftager, herunder eksport. Disse logbøger skal forevises tilsynsmyndigheden i forbindelse med tilsyn eller på forlangende.*

Vilkår 8 bibeholdes som dokumentation for produktionens størrelse. Egenkontrolvilkår er udvidet med nærværende revurdering af miljøgodkendelsen. Der er stillet vilkår om opgørelse af energi- og vandforbrug med intervaller, der kan synliggøre eventuelle uregelmæssigheder samt dokumentation for foderforbrug. Vilkår er stillet med baggrund i BAT.

#### Vurdering

Hedensted Kommune vurderer, at de beskrevne procedurer for egenkontrol og stillede vilkår er tilstrækkelige, for at miljømyndigheden kan kontrollere husdyrbrugets produktion, forbrug og anvendelse af ressourcer, bortskaffelse af affald mv.

#### **4.4 Renere teknologi/Bedste tilgængelige teknik (BAT)**

Med begrebet "bedst tilgængelig teknologi" menes den teknik, som mest effektivt giver et højt beskyttelsesniveau for miljøet som helhed, og som samtidig er afvejet i forhold til fordele/ulempes og økonomiske udgifter.

Et af hovedformålene med den regelmæssige revurdering er som tidligere nævnt, at det løbende sikres, at husdyrbrugets indretning og drift fortsat er baseret på anvendelse af bedste tilgængelige teknik.

Bedst tilgængelige teknik er beskrevet i Miljøstyrelsens vejledninger, Miljøstyrelsens





BAT-blade og teknologibeskrivelser, Landbrugets byggeblade samt i BREF-referencedokument<sup>18</sup> for intensiv svine- og fjerkræavl.

Miljøstyrelsen har endvidere for forskellige typer af husdyrbrug udgivet en række vejledende emissionsgrænseværdier. Grænseværdierne angiver, hvilket niveau for emission, der er opnåelig ved anvendelse af bedst tilgængelig teknologi. Grundlaget for reduktionen i næringsstofforureningen er i lovgivningen baseret på, at der kan anvendes differentierede virkemidler. Det er således op til det enkelte husdyrbrug at beslutte, hvilke virkemidler, der tages i anvendelse for at nå de vejledende emissionsgrænseværdier.

Natur- og Miljøklagenævnet har i flere afgørelser præciseret, at Miljøstyrelsens vejledende emissionsgrænseværdier skal indgå i vurderingen af, om væsentlige ændringer i den bedste tilgængelige teknik skaber mulighed for en betydelig nedbringelse af emissionerne, og om der dermed er grundlag for at meddele påbud.

#### 4.4.1 Emissionsgrænseværdi for ammoniak (stald og lager)

Miljøstyrelsen har fastlagt den vejledende emissionsgrænseværdi for ammoniak ud fra det princip, at enkeltteknologier med reduktionsomkostninger, der overstiger 100 kr. pr. kg. reduceret N, ikke bør indgå i vurderingen.

I revurderingen er vejledende emissionsgrænseværdi for ammoniak beregnet ud fra Miljøstyrelsens "Vejledende emissionsgrænseværdier opnåelige ved anvendelse af den bedste tilgængelige teknik (BAT) – Husdyrbrug med konventionel produktion af slagtesvin 30 – 102 kg (gyllebaseret staldsystemer) – omfattet af husdyrgodkendelseslovens § 11 og § 12".

Ifølge Miljøstyrelsens vejledning kan emissionsgrænseværdien for det samlede anlæg, som er opnåelig ved anvendelse af BAT, beregnes.

Beregninger af emissionsniveauet fremgår af nedenstående tabel 4. Redegørelse for anvendt BAT og renere teknologi ifølge BREF-dokumentet, som angivet i ansøgningsmateriale ses nedenfor.

Tabel 4. BAT-emissionsgrænseværdi for slagtesvin

Gulvtype	Antal slagtesvin	Emissions-faktor (kg NH <sub>3</sub> -N/år)	Korrektions-faktor for vægt	Ammoniak-emission (kg NH <sub>3</sub> -N/år)
Drænet gulv og spalter	9.270	0,4	1,049	<b>3.889,7</b>

Ammoniakemissionen fra stald og lager er ifølge husdyrgodkendelse.dk i skema 70625 på 4.188 kg NH<sub>3</sub>-N uden tiltag.

For at honorere BAT niveauet for ammoniakfordampning kan flere tekniske tiltag anvendes:

- Foder, hvor foderforbruget kan reduceres og/eller foderets indhold af råprotein kan reduceres
- Opsætning af luftrensning
- Delvist fast gulv
- Gyllekøling, hvor køling af gyllen reducerer ammoniakfordampningen i stalden
- Svovlsyrebehandling af gylle, hvor forsuring af gyllen reducerer ammoniakfordampning fra både stald og lager

<sup>18</sup> punkt 6.6 i Bilag 1 i IPPC-direktiv 96/61/EF om *Anlæg til intensiv fjerkræ- eller svineproduktion med mere end a) 40.000 pladser for fjerkræ, b) 2.000 pladser for slagtesvin (over 30 kg) eller c) 750 pladser for søer*

- Fast overdækning af gylletank

#### Redegørelse for proportionalitet

For at honorere BAT niveauet jf. tabel 5 for ammoniakfordampning skal der reduceres 268 kg N. I forhold til proportionalitetsprincippet har Miljøstyrelsen i de vejledende BAT-standardvilkår taget udgangspunkt i, at det maksimalt må koste 100 pr. kg reduceret kg N pr. reduceret kg N eller en investering på 8 kr. pr. slagtesvin.

Til rådighed for honorering af BAT er derfor årligt:

100 kr. x 268 kg N = 26.800 kr. pr. år

9000 slagtesvin x 8 kr. = 72.000 kr.

Med dette som udgangspunkt er alle teknologier herunder vurderet i forhold til om det er proportionalt at etablere og anvende i produktionen på Overvej 20.

#### Fodringstiltag

Der er i ansøgningen benyttet reducerede normtal, hvilket er 145,0 g råprotein pr. FE (normtal er 147,2 g) og 4,63 g fosfor pr. FE (normtal er 4,8 g P).

#### *Foderoptimering- råprotein*

Foderet er ved hjælp af foderplaner tilpasset de enkelte dyrs aktuelle behov. Derved undgås overforsyning med næringsstoffer, der vil ende som uudnyttet næringsstoffer i gyllen.

Proteinindholdet i foderet søges hele tiden reduceret og optimeret. Når proteinindholdet reduceres, vil mængden af overskudsprotein i gyllen reduceres, og dermed vil der være en lavere N-udledning. Reduktion af protein i foderet sker primært ved løbende forbedring af foderkvaliteten og ved genetiske forbedringer af svinets fodereffektivitet.

For at opfylde BAT niveauet er der i skema 70625 indsat fodertilpasning hvor foderets indhold af råprotein angives til 145,0 g N/FE ved foderforbrug på 2,85 FE (norm 2014/15), hvilket medfører en ammoniakfordampning fra stald og lager på 3.910 kg NH<sub>3</sub>-N.

BAT opfyldes på ejendommen, da ammoniakemissionen er beregnet til 3.910 kg N, hvilket er indenfor en margin på 100 kg N fra 3.890 kg N.

Ved beregning af vilkår for maksimalt N ab dyr fra anlægget anvendes følgende ligninger: (vejledning og skemaer 2014/2015)

Kg N pr. slagtesvin = ((( afgangsvægt – indgangsvægt) x FEsv pr. kg tilvækst x g råprotein pr FEsv/6250) – ((afgangsvægt – indgangsvægt) x 0,0296 kg N pr kg tilvækst))

Med de opgivne værdier er formlen følgende:

Kg N pr. slagtesvin = (((110-32) x 2,85 FEsv pr. kg tilvækst x 145,0 g råprotein pr FEsv/6250) – ((110-32) x 0,0296 kg N pr kg tilvækst)) = 2,85 kg N

Beregning af samlet N ab dyr pr. år sker vha. følgende formel:

Antal slagtesvin x N ab dyr = 9.270 slagtesvin x 2,85 kg N = **26.406 kg N.**

Dokumentation for beregningen af N ab dyr pr dyr følger reglerne for type 2 korrektion i gødningsregnskabet.

#### Staldsystem/-teknologi

Bedriftens ansvarlige har fokus på, hvilke staldsystemer der er bedst anvendelige i relation til miljø, og dermed tab af ammoniak til omgivelserne, samt til dyrenes velfærd. Bedriften og det tilhørende produktionsanlæg bygger på principper, der tilgodeser miljøet i det omfang loven tilsigter.

Staldene er indrettet med drænet gulv og spalter.

Der anvendes overbrusning af gødearealet, så det renholdes og så ammoniak- og lugtemissionen reduceres.

Stalden er indrettet, så der kan rengøres efter hvert hold og derved nedsætte risikoen for sygdomme, nedsætte lugt fra staldene og mindske støvet i stalden for både dyr og mennesker.

Håndteringen af gylle er med træk og slip. Der er hyppig udslusning af gylle fra staldene. Der udsluses gylle i ca. 1-2 timer pr uge.

Pumpning og håndtering af gylle vil foregå i lukket rørsystem. Pumpning vil foregå indenfor normal arbejdstid.

#### *Redegørelse for fravalg af BAT i eksisterende stalde*

##### *Opsætning af luftrensning*

I henhold til BAT-teknologibladet udgør meromkostningerne ca. 3 % og det koster ca. 58,- kr. pr. reduceret kg N (for en produktion på ca. 250 dyreenheder).

Luftrensning er fravalgt, da etableringsomkostningerne er høje, og da det ikke er nødvendigt for reduktion af hhv. ammoniak eller lugt fra anlægget, og det er et eksisterende anlæg.

##### *Delvist fast gulv*

Etablering af delvist fast gulv er fravalgt, da stalden er en eksisterende stald med drænet gulv og spalter, og det derfor er for omkostningsfuldt at etablere nyt gulv med en forholdsvis begrænset gevinst på ammoniakfordampningen.

##### *Gyllekøling, hvor køling af gyllen reducerer ammoniakfordampningen i stalden*

I henhold til BAT-teknologibladet udgør meromkostningerne ca. 1-2 % og det koster ca. 150,- kr. pr. reduceret kg N (for en produktion på ca. 250 dyreenheder).

Såfremt der skal etableres gyllekøling i eksisterende staldanlæg vil det betyde at inventaret afmonteres og spaltegulvselementer tages op. Derefter skal gyllekana-ler/kumme ændres således at gyllekøling etableres. Derefter monteres spaltegulvselementer og inventar. Etablering af gyllekøling i eksisterende anlæg kan ikke betragtes som proportionelt.

##### *Gylleforsuring*

I henhold til BAT-teknologibladet udgør meromkostningerne ca. 3 %, og det koster ca. 33,- kr. pr. reduceret kg N (for en produktion på ca. 250 dyreenheder).

##### Vurdering – staldindretning

Hedensted kommune vurderer, at slagtesvineproduktionen overholder BAT niveau for staldindretning mht. ammoniak for det samlede staldanlæg på baggrund af den ansøgte fodertilpasning. Der er foretaget en vurdering af andre tiltag, og disse er ikke fundet proportionale. Der er stillet vilkår til mængde af N ab dyr i henhold til Miljøstyrelsens vejledning.

##### Opbevaring af husdyrgødning

Husdyrgødning opbevares i gyllebeholdere af beton, underlagt beholderkontrol hvert 10. år.

Der er en gyllebeholder på Overvej 20.

##### *Fast overdækning af gylletank*

Med en fast overdækning på den store beholder kan ammoniakfordampningen fra lager reduceres med ca. 158 kg N/år.



Etablering af fast overdækning på gyllebeholderen giver årlige omkostninger på 25.500 kr., og de årlige omkostninger pr. kg reduceret NH<sub>3</sub>-N fordampning vil dermed være ca. 160 kr./kg N (inklusive værdi opsamlet N).

Dermed vurderes omkostningerne til fast overdækning af gyllebeholderen ikke at være proportional med miljøgevinsten, og fravælges af samme grund. Det vurderes, at ejendommens gødningsopbevaring er "bedst tilgængelige teknik", som medvirker til at mindske ammoniakfordampningen.

#### 4.4.2 Emissionsgrænseværdi for fosfor

Mht. fosforindholdet er BAT niveauet de vejledende emissionsgrænseværdier, som er fastsat i Miljøstyrelsens "Vejledende emissionsgrænseværdier opnåelige ved anvendelse af den bedste tilgængelige teknik (BAT) – Husdyrbrug med konventionel produktion af slagtesvin 30 – 102 kg (gyllebaseret staldsystemer) – omfattet af husdyrgodkendelseslovens § 11 og § 12".

Fosforindholdet i foderet søges hele tiden reduceret og optimeret. Når fosforindholdet reduceres, vil mængden af overskudsfosfor i gyllen reduceres og dermed vil der være en lavere P-udledning.

Tabel 5. BAT-emissionsgrænse for fosfor for slagtesvin

Kategori af dyr	Antal enheder	Emissionsgrænseværdi* (kg P/DE)	Emissionsgrænse (kg P ab lager)**
Slagtesvin	250,0 DE	22,3	<b>5.575</b>

\* Emissionsgrænseværdi i henhold til Miljøstyrelsens vejledende BAT- standardvilkår vedr. fosfor (senest opdateret i januar 2015).

\*\* Emissionsgrænsen = Antal DE x Emissionsgrænseværdi.

BAT niveauet for fosfor ab lager for produktionen på Overvej 20 svarer til 5.575 kg P. I Skema 70625 uden fodertiltag beregnes fosfor ab lager til 6.004 kg P.

#### Foderoptimering - fosfor

For at honorere BAT niveauet for fosfor kan foderet tilsættes fytase for at øge optagelse af foderets naturlige indhold af fosfor således at tilsætning af mineralsk fosfor reduceres. For at honorere BAT niveauet er der i skema 70625 indsat fodertilpasning hvor foderets indhold af fosfor angives til 4,63 g P/FE (norm 2014/15 er 4,8 g P/FE) ved foderforbrug på 2,85 FE pr. slagtesvin (norm 2014/15) i alt 5.564 kg P ab lager.

Ved beregning af vilkår for maksimalt P ab dyr fra anlægget anvendes følgende ligninger (vejledning og skemaer 2014/2015):

$$\text{P ab dyr pr slagtesvin} = ((\text{afgangsvægt} - \text{indgangsvægt}) \times \text{FE}_{sv} \text{ pr kg tilvækst} \times \text{g fosfor pr FE}_{sv}/1000) - ((\text{afgangsvægt} - \text{indgangsvægt}) \times 0,0055 \text{ kg P pr kg tilvækst})$$

Med de opgivne værdier er formlen følgende:

$$\text{P ab dyr pr slagtesvin} = ((110 - 32) \times 2,85 \text{ FE}_{sv} \text{ pr. kg tilvækst} \times 4,63 \text{ g fosfor pr. FE}_{sv}/1000) - ((110 - 32) \times 0,0055 \text{ kg P pr. kg tilvækst}) = 0,60 \text{ kg P}$$

Beregning af samlet P ab dyr pr. år sker vha. følgende formel:

Antal slagtesvin x P ab dyr = 9.270 slagtesvin x 0,60 kg P = **5.564 kg P**.

I miljøgodkendelsen fra 2006 er der stillet følgende vilkår om fytase:

27. For at minimere fosforoverskuddet skal der til foderet iblandes fytase. Mængden af fytase i foderet skal være på niveau med den mængde, der ved forsøg er vist virksomt og dyreetisk. Brug af fytase skal dokumenteres på forlangende ved fremvisning af kvitteringer.

Vilkåret udgår og erstattes af vilkår om maksimalt fosfor ad dyr.

#### *Vurdering - foderoptimering*

Ved anvendelse af foderoptimering vurderer Hedensted Kommune, at ansøger har truffet de nødvendige foranstaltninger til at begrænse fosforudledningen ved anvendelse af bedst tilgængelige teknik.

#### 4.4.3 Øvrige parametre ved vurdering af "bedst tilgængelig teknologi"

Vurderingen af BAT i forbindelse med revurderingen på Overvej 20 foretages også i forhold til følgende parametre:

- Management
- Forbrug af vand og energi
- Udbringning af husdyrgødning

#### Management

I henhold til BREF dokumentet er det BAT, at træne og uddanne medarbejdere; registrere vand- og energiforbrug, foderforbrug, affaldsdannelse, samt anvendelsen af husdyrgødning og handelsgødning; udarbejde gødningsplaner; samt have en nød-fremgangsmåde ved uheld.

Den daglige drift er tilrettelagt ud fra principperne om godt landmandskab og ansvarlig driftsledelse, således anlægget giver anledning til mindst mulig miljøbelastning og færrest mulige gener for omgivelserne. Dette søges opnået ved reduceret vand- og energiforbrug og ved reduktion af ammoniakfordampning fra staldene.

Der foretages daglige tilsyn af bedriften og løbende vedligeholdelse af anlægget.

Vand- og energiforbrug opgøres årligt i forbindelse med regnskabet.

Logistikken i forbindelse med fodring og håndtering af dyr, er indrettet, så afstanden giver færrest muligt driftstimer.

Rengøring i og omkring bygningerne og siloer, foretages jævnligt, med henblik på at minimere risikoen for lugt og for at der ikke skal opstå uhygiejniske forhold. Den jævnlige rengøring og visuelle kontrol sikrer, at der ikke opstår ressourcspild eller uhygiejniske forhold.

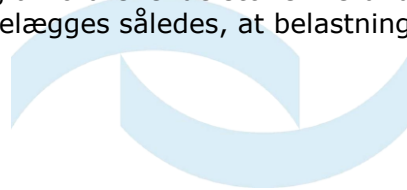
Døde dyr fjernes dagligt fra staldene og placeres i container eller under kadaverkapsel, så der ikke opstår uhygiejniske forhold.

Affald bortskaffes, så vidt muligt, til genbrug.

Medicinforbruget søges minimeret ved systematisk sundhedsrådgivning med dyrlæge og der er 4-6 årlige besøg af dyrlægen, hvor besætningens generelle sundhed vurderes og hvor det enkelte dyr behandles efter behov. Herudover er der diverse rådgivningsbesøg.

Bedriftens medarbejdere uddannes løbende gennem kurser og efteruddannelse og medarbejdere er orienteret om, at ejendommen er miljøgodkendt, og hvilket vilkår der er stillet til driften i den forbindelse. Medarbejdere holdes ajour med nye krav og regler på regelmæssige personalemøder.

Alle medarbejdere er instrueret i forsvarlig håndtering af forurenende stoffer herunder gylle, kemikalier og brændstof og produktionen tilrettelægges således, at belastning af den enkelte medarbejder mindskes.



### Vurdering – management

Der stilles vilkår om, at der som minimum sker en kvartalsmæssig registrering af vand – og energiforbrug for at bibeholde og øge fokus på forbruget og muligheder for at reducere dette.

Hedensted Kommune vurderer på baggrund af ansøgers oplysninger omkring BAT på management, den gældende lovgivning på området, samt med de stillede vilkår, at Kommunens niveau for BAT på management er overholdt. Se endvidere under afsnit 4.2.3 Driftsforstyrrelser.

### Forbrug af vand og energi

I henhold til BREF-dokumentet er det BAT at registrere vand og energiforbruget, at forebygge spild fra drikkevandsinstallationer og reparere evt. lækager, at anvende naturlig ventilation i videst muligt omfang, at optimere evt. ventilationssystem og at installere energibesparende belysning.

### *Vandforbrug*

Staldene bliver kontrolleret dagligt, og hvis der opstår utilsigtet og synligt vandspild vil det blive opdaget og repareret med det samme.

Der anvendes drikkepipler placeret i fodertrugene, så der er optimale forhold for adgang til vand for svinene og et lavt drikkevandspild.

Inden vask af stalde sættes stalden i blød, hvorefter stalden vaskes med højtryksrensere med koldt vand. Både iblødsætning og vask med højtryksrensere er vandbesparende.

Der bruges mindst mulig vand til overbrusning. Overbrusning bruges som køling af grisene i de varmeste måneder af året og nedsætter desuden ammoniakfordampning og lugtemissionerne samt energiforbrug til ventilation.

Staldanlægget vil blive gennemgået jævnligt, så utætte rør og drikkeventiler vil blive udskiftet, så snart det opdages.

### *Energiforbrug*

Der er etableret temperaturstyret undertryksventilation, som kun kører med den styrke der er nødvendig for at ventilere staldene. Ventilatorerne rengøres jævnligt, hvilket sikrer at der ikke bruges unødigt energi pga. modstand fra støv og skidt. Ved løbende reparation af ventilationsanlægget i de eksisterende stalde opsættes motorer, der er energibesparende.

Overbrusning bruges til køling af grisene i de varmeste måneder af året og nedsætter desuden ammoniakfordampning og energiforbrug til ventilation.

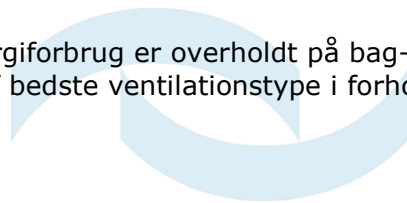
Gyllepumperne kører på timer, så de ikke kører unødvendigt og derved forbruger energi.

Der anvendes for så vidt muligt lavenergibelysning i staldene. Lyset vil være tændt efter behov, når der arbejdes i staldene. Staldbelysningen rengøres jævnligt, så nytteværdien af belysningen er optimal i forhold til energiforbruget.

Logistikken i forbindelse med håndtering af foder, dyr m.v. er indrettet, så afstanden giver færrest mulige driftstimer, hvilket minimerer energiforbruget.

### Vurdering – vand og energiforbrug

Hedensted Kommunens BAT niveau for vand- og energiforbrug er overholdt på baggrund af ansøgers oplysninger omkring anvendelse af bedste ventilationstype i forhold



til elforbrug, anvendelse af temperatur- og frekvensstyret ventilation, vilkår om renholdelse og vedligeholdelse af ventilationen.

Som nævnt under management stilles der i godkendelsen vilkår om, at der som minimum sker en kvartalsvis registrering af vand – og energiforbrug for at bibeholde og øge fokus på forbruget og muligheder for at reducere dette.

#### Udbringning af husdyrgødning

BAT for udbringningsteknik er beskrevet i referencedokumentet for bedste tilgængelige teknikker der vedrører intensiv fjerkræ- og svineproduktion (BREF) som en række tiltag. En del af disse tiltag er dækket af Husdyrgødningsbekendtgørelsen og bekendtgørelse om jordbrugets anvendelse af gødning og om plantedække (regler for udbringningstidspunkter (forbud mod udbringning 200 m fra byområder på weekend- og helligdage), udbringningsmetoder (fx ikke tilladt at bruge bredspreader til gylle), krav om nedfældning på visse arealer tæt på sårbar natur, krav til udbringningstidspunkter, der sikrer optagelse i planter, krav om nedbringning af husdyrgødning udlagt på ubevoksede arealer indenfor 6 timer, krav om maksimale mængder husdyrgødning pr. ha, krav til efterafgrøder) og flere, hvorfor det er et lovkrav at følge dem.

Der udarbejdes hvert år en mark- og gødningsplan, så mængden af handels- og husdyrgødning er tilpasset afgrødens behov. I planen tages der hensyn til bonitet, sædskifte, planternes udbytte og kvælstofudnyttelse.

Husdyrgødning udbringes under hensyn til afgrødernes vækstperiode, hvilket betyder maksimal udnyttelse af næringsstoffer.

Husdyrgødning udbringes under hensyn til generelle regler, og foregår i videst mulig omfang efter godt landmandskab, hvilket vil sige, at der tages hensyn til naboer, byområder osv.

Udbringning af gylle foretages primært med slangeudlægger i veletableret afgrøde eller det nedfældes i græsmarker og på sortjord for at minimere lugtgener og mindske ammoniakfordampningen.

Der udbringes ikke husdyrgødning på vandmættet, oversvømmet, frossen eller sne-dækket areal. Der er ingen stærkt hældende arealer eller vandløb nær udbringningsarealerne.

Udbringningen af husdyrgødning vil være begrænset til få dage om året og arbejdet foretages, så vidt det er muligt, indenfor normal arbejdstid.

Pumpning og håndtering af husdyrgødning i øvrigt foregår normalt indenfor normal arbejdstid.

Der kan forekomme ammoniakfordampning og lugtgener fra marker, hvor der er udbragt husdyrgødning. Omfanget vil afhænge af temperatur, vindforhold og evt. nedbør. Eftersom gylle udbringes på veletablerede afgrøder med slæbeslanger eller nedfældes, minimeres ammoniakfordampning og lugtgenerne pga. mindre ammoniakfordampning og hurtigere optagelse i planterne.

Når der udbringes husdyrgødning og efterfølgende suppleres op til Plantedirektoratets norm med handelsgødning, er der forbrugt 10-20 pct. mindre kvælstof end den økonomisk optimale mængde. Dette medfører et kraftigt incitament til optimal håndtering af husdyrgødning. Ansøger vil derfor søge den mest optimale form for udbringningsteknik, placering af sædskifte og benytte de mest optimale vejforhold, således fordamningen af ammoniak reduceres mest muligt og udnyttelsen af næringsstoffer er størst mulig.



#### Vurdering – udbringning af husdyrgødning

Det vurderes, at husdyrbruget med hensyn til udbringning af husdyrgødning har truffet de nødvendige foranstaltninger til at forebygge og begrænse forureningen ved anvendelse af bedst tilgængelige teknologi. Hedensted Kommune vurderer, at det niveau der er opnåeligt ved anvendelse af BAT i relation til udvaskning af nitrat og ammoniakfordampning ved anvendelse af husdyrgødning i marken, allerede er opnået via krav fastsat i gældende lovgivning.

#### 4.4.4 Samlet vurdering BAT

På baggrund af ansøgers oplysninger om anvendelse af BAT og redegørelse for valg og fravalg i forhold til staldindretning, foderoptimering, management, vand- og energiforbrug, opbevaring og udbringning af husdyrgødning, samt de stillede vilkår omkring foderoptimering, beredskabsplan og registrering af el- og vandforbrug, vurderer Hedensted Kommune, at husdyrbruget opfylder kravet om BAT for alle stalde og driftsstyring i øvrigt.

I forbindelse med udarbejdelse af eventuelle tillæg og senest ved næste revurdering af miljøgodkendelsen, vil overvejelserne omkring BAT blive taget op til fornyet vurdering.

#### **4.5 Landskabelige hensyn**

Ejendommen er i det åbne land udenfor områder, der er udpeget som værende et særligt værdifuldt naturområde samt diverse fredningslinjer, strand- klit-, sø- å- og fortidsmindebeskyttelseslinjer, skovbyggelinje samt kirkeomgivelseslinjer.

Der er ingen registrerede diger ved ejendommen. Nærmeste registrerede dige ligger 1,3 km mod vest. Nærmeste Natura 2000-område Habitatområde nr. 67 og EF-fuglebeskyttelsesområde, nr. 45 'Skove langs nordsiden af Vejle Fjord', ligger ca. 3,9 km mod syd.

Selve ejendommen ligger indenfor område med særlige drikkevandsinteresser og nitratfølsomt indsatsområde.

Der foretages i forbindelse med revurderingen ingen ændringer af ejendommens ydre.

#### Vurdering

Hedensted Kommune vurderer, idet der er tale om en revurdering af et eksisterende brug, hvor der ikke foretages ændringer, at husdyrbruget fortsat vil kunne drives under varetagelse af de landskabelige hensyn.

#### **4.6 Ophør**

I miljøgodkendelsen fra 2006 er følgende vilkår omkring ophør:

*28. Såfremt driften af virksomheden varigt ophører, skal der træffes de nødvendige foranstaltninger for at bringe stedet tilbage til tilfredsstillende tilstand.*

I forbindelse med ejers ophør af husdyrproduktion, vil der enten ske det, at ejendommen overdrages med alt indhold til en anden husdyrproducent – eller også vil anlægget blive tømt for dyr og gødning. Rester af kemikalier, olie, medicin, kanyler samt andet affald vil blive bortskaffet iht. kommunens affaldsregulativ. Gældende love og regler vil blive overholdt.

Ændringer i ejerforhold af produktionen og ejendommen, som vil medføre overdragelse af ansvarlighed for driften og dyrene samt vedligeholdelse af ejendommen, vil straks blive meddelt til tilsynsmyndigheden.





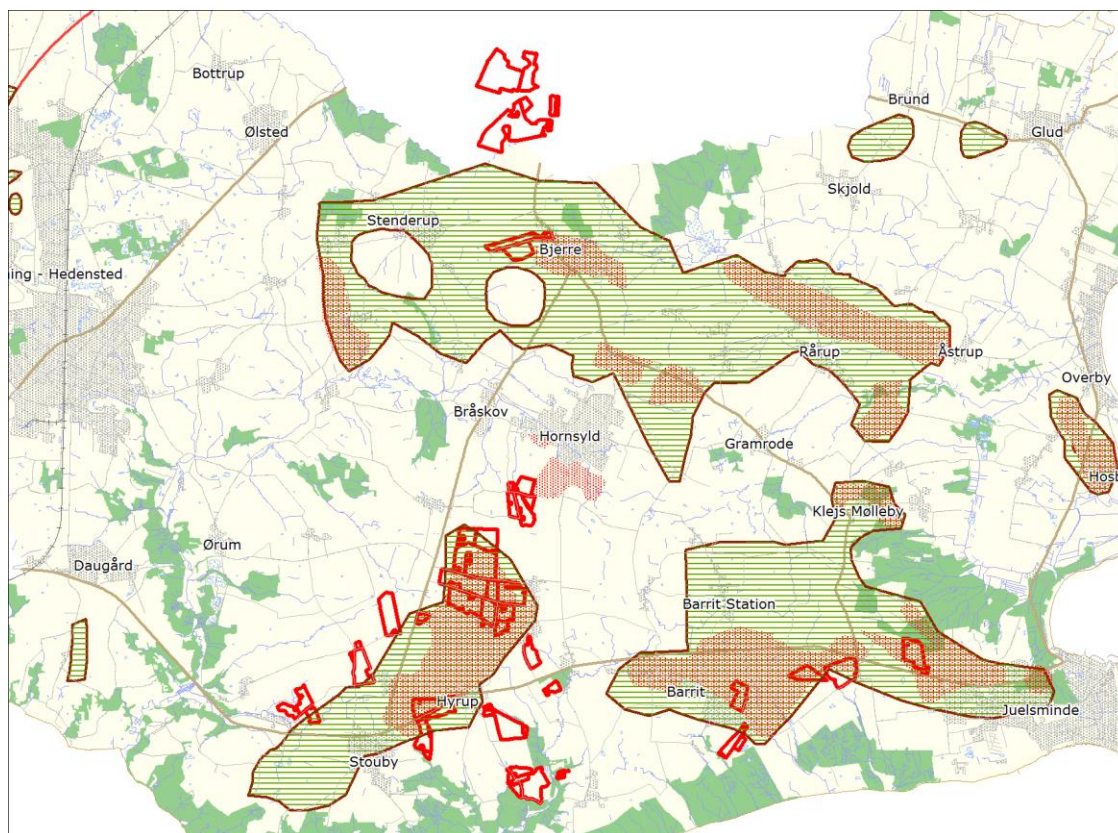
Vilkår bibeholdes, dog med den tilføjelse, at Kommunen skal modtage en plan for nedlukning, afvikling og oprydning. Planen kan ændres, såfremt Kommunen vurderer dette nødvendigt.

#### 4.7 Arealer

En revurdering af en miljøgodkendelse meddelt efter Miljøbeskyttelseslovens § 33 omfattes ved revurdering ikke af Husdyrlovens kriterier til overholdelse af udvaskningsniveau indenfor sårbart grundvandsområde. Dette skyldes, at Husdyrlovens regler først træder i kraft, når husdyrbruget foretager en godkendelsespligtig ændring eller udvidelse. På Overvej 20 er der ikke foretaget en godkendelsespligtig ændring eller udvidelse.

Mange af ejendommens udbringningsarealer ligger indenfor sårbart grundvandsområde. Hedensted Kommune har i januar 2014 vedtaget en indsatsplan til beskyttelse af de sårbare grundvandsmagasiner, som pt. anvendes til drikkevand eller som er fremtidige indvindingsområder. Som figur 2 viser ligger flere arealer indenfor indsatsområde Stouby, her er der i 'Indsatsplanen for Juelsminde, Barrit og Stouby' fastlagt en retningslinje, som lyder på neutralisering af udvaskningen, som stammer fra husdyrgødning i forhold til den udvaskning, som haves ved et rent planteavlssædskifte. For arealerne ved Barrit gælder det generelle krav om ingen merbelastning af grundvandsmagasinet i forhold til nudriften.

Enkelte arealer ligger i indsatsområde ved Bjerre, der er med i "Indsatsplan for Stenderup, Hornsyld, Overby", som pt. er i ved at blive udarbejdet. For disse arealer forventes det ligeledes at det generelle krav om ingen merbelastning af grundvandsmagasinet i forhold til nudriften. Alle beregninger foretages i ansøgningsystemet for husdyrgodkendelser, [www.husdyrgodkendelse.dk](http://www.husdyrgodkendelse.dk).



Figur 2. Udbringningsarealer, som husdyrproduktionen til Overvej 20 anvendte i planår 2014/2015 samt sårbare indvindingsområder fastlagt af Naturstyrelsen (skraveret) og de særligt sårbare grundvandsområder, indenfor hvilke der er fastlagt en indsats i Hedensted Kommunes indsatsplan for grundvandsbeskyttelse.

På denne baggrund opfordres ansøger til at foretage frivillige tiltag, som f.eks. tidlig såning af vinterhvede eller at placere de lovpligtige efterafgrøder indenfor de grundvandssårbare områder. På denne måde medvirkes aktivt til at sikre drikkevandet i Stouby området fremadrettet.

#### **4.8 Samlet vurdering**

Hedensted Kommune vurderer i nærværende revurdering, at der er behov for at påbyde nye og ændrede vilkår.

Med de nye vilkår, vurderer kommunen, at husdyrbruget har truffet de nødvendige foranstaltninger til at kunne fortsætte driften ved at forebygge og begrænse forurening ved anvendelse af bedste tilgængelige teknik, og at husdyrbruget i øvrigt kan drives på stedet uden at påvirke omgivelserne udover, hvad der ligger indenfor normen for et husdyrbrug med den givne produktionsstørrelse og indretning.

I forbindelse med næste revurdering af miljøgodkendelsen vil der igen foretages en vurdering af BAT.



## 5. FORMALIA

### 5.1 Lov m.m.

Husdyrbruget er omfattet af Lov om miljøgodkendelse m.v. af husdyrbrug. Følgende bekendtgørelser, regulativer og forskrifter er relevante for husdyrbruget.

- Lovbekendtgørelse om miljøgodkendelse m.v. af husdyrbrug, nr. 868 af 3. juli 2015
- Miljøbeskyttelsesloven, lov om miljøbeskyttelse, lovbek. nr. 879 af 26. juni 2010 med senere ændringer og tilhørende bekendtgørelser
- Husdyrgodkendelsesbekendtgørelsen, bekendtgørelse nr. 1283 af 8. december 2014 om tilladelse og godkendelse af husdyrbrug
- Husdyrgødningsbekendtgørelsen, bekendtgørelse om erhvervsmæssigt dyrehold, husdyrgødning, ensilage m.v., bekendtgørelse nr. 594 af 4. maj 2015
- Affaldsbekendtgørelse, bekendtgørelse nr. 1309 af 18. december 2012 om affald
- Hedensted Kommunes regulativ for erhvervsaffald
- Kommuneplan 2013-2025 for Hedensted Kommune

### 5.2 Klagevejledning

Afgørelsen vil blive offentlig bekendtgjort på Hedensted Kommunes hjemmeside den 17. december 2015.

Klagefristen udløber fire uger efter afgørelsen er offentligt bekendtgjort. Klagen skal således være indsendt til Natur- & Miljøklagenævnets klageportal, og klager skal have godkendt og betalt gebyr/bestilt en faktura i Klageportalen, senest den 14. januar 2016.

Godkendelsen kan påklages til Natur – og Miljøklagenævnet af ansøgeren, klageberettigede myndigheder og organisationer samt enhver, der har en væsentlig, individuel interesse i sagens udfald, jf. Husdyrlovens § 84 - 87.

Borgere, virksomheder og organisationer, som ønsker at klage over en afgørelse, skal anvende **Klageportalen**. Klageportalen tilgås via [www.borger.dk](http://www.borger.dk) eller [www.virk.dk](http://www.virk.dk). Der er direkte link til disse steder via forsiden af nævnets hjemmeside [www.nmkn.dk](http://www.nmkn.dk).

Du skal logge på [www.borger.dk](http://www.borger.dk) eller [www.virk.dk](http://www.virk.dk) med NEM-ID. Klagen sendes gennem Klageportalen til den myndighed, der har truffet afgørelsen. En klage er indgivet, når den er tilgængelig for myndigheden på klageportalen.

Natur- & Miljøklagenævnet skal som udgangspunkt afvise en klage, der kommer uden om Klageportalen, hvis der ikke er særlige grunde til det. Hvis du ønsker at blive fritaget for at bruge Klageportalen, skal du sende en begrundet anmodning til den myndighed, der har truffet afgørelse i sagen. Myndigheden videresender herefter anmodningen til Natur- & Miljøklagenævnet, som træffer afgørelse om, hvorvidt din anmodning kan imødekommes.

På [www.nmkn.dk](http://www.nmkn.dk) kan klager finde information om, hvordan man klager via Klageportalen, bl.a. korte videovejledninger, "spørgsmål og svar" samt telefonnummer og email-adresse til supportfunktionen i Natur- og Miljøklagenævnet.

Det er en betingelse for Natur- og Miljøklagenævnets behandling af en klage, at der indbetales et gebyr til Natur- og Miljøklagenævnet. Klagegebyret er fastsat til 500 kr. Gebyret betales med betalingskort via klageportalen. Vejledning om gebyrordningen kan findes på Natur- og Miljøklagenævnets hjemmeside.

Søgsmål kan anlægges for domstolene i henhold til § 90 i Husdyrloven. Fristen er 6 måneder fra godkendelsen er meddelt.



### 5.3 Næste revurdering

Hedensted Kommune skal tage godkendelse op til revurdering, når der er forløbet 10 år efter godkendelse jf. godkendelsesbekendtgørelsens § 17. Det er derfor planlagt at igangsætte den næste revurdering i 2025.

### 5.4 Andet

Dyreenheder er beregnet efter omregningsfaktorer i Bekendtgørelse nr. 594 af 4. maj 2015 om erhvervsmæssigt dyrehold, husdyrgødning, ensilage mv. Denne miljøgodkendelse er foretaget i forhold til det ansøgte antal dyr, uagtet at der senere måtte ske ændringer i beregning af antal dyreenheder. Kommunen skal gøres opmærksom på, at det er antallet af producerede dyr samt dyr på stald, som danner grundlaget for produktionstilladelsen.

#### Kopimodtagere:

Konsulent Nina Gamby, Gråkjær A/S, ng@graajkaer.dk

Sundhedsstyrelsen, Embedslægeinstitutionen Nord  
Danmarks Fiskeriforening  
Ferskvandsfiskeriforeningen for Danmark  
Danmarks Naturfredningsforening  
Det Økologiske Råd  
Dansk Ornitologisk Forening  
Danmarks Sportsfiskerforbund

Naboer og ejere af udbringningsarealer er i forbindelse med høringsperiode af udkast til afgørelse oplyst om, at såfremt der ikke kommer bemærkninger til udkastet indenfor den 3 uger høringsperiode, vil der træffes afgørelse om revurdering af miljøgodkendelse uden ændringer i forhold til udkastet, kort tid efter høringsfristens udløb.



## BILAG 1. Vilkår fra miljøgodkendelse meddelt maj 2006

Nedenfor gengives vilkår fra Juelsminde kommunes miljøgodkendelse til slagtesvineproduktion på Overvej 20, 7140 Stouby.

I forbindelse med revurderingen af miljøgodkendelsen ophæves en række vilkår og der fastsættes en række nye vilkår, De vilkår der ophæves i forbindelse med revurderingen er streget over i nedenstående oversigt. De øvrige vilkår er således fortsat gældende.

- ~~1. Godkendelsen omfatter en årsproduktion på Overvej 20, 7140 Stouby på maksimalt 8750 slagtesvin (30-102 kg) svarende til 250 DE.~~
- ~~2. Virksomheden skal indrettes og drives i overensstemmelse med det, der er oplyst i godkendelsen.~~
- ~~3. Der må ikke foretages udvidelse af produktionen ud over de 250 DE, ændring af sammensætningen af dyreholdet eller ændringer af arealerne til husdyrgødning uden, at der er foretaget en konkret vurdering af, om ændringen eller udvidelsen udløser krav om en fornyet VVM-behandling.~~
- ~~4. Virksomheden må ikke udvides eller ændres på en sådan måde, der efter tilsynsmyndighedens skøn indebærer forøget forurening, før udvidelsen eller ændringen er godkendt.~~
5. Ejendommen og dens omgivelser skal renholdes således, at der ikke forekommer væsentlige gener uden for ejendommen i form af røg, ildelugt eller uhygiejniske forhold.
- ~~6. Indretning og drift af stalde, opbevaringsanlæg og afløbssystemer samt udbringning af husdyrgødning skal være i overensstemmelse med reglerne i den til enhver tid gældende husdyrgødningsbekendtgørelse p.t. Bek. nr. 604 af den 15. juli 2002 om erhvervsmæssigt dyrehold, husdyrgødning, ensilage m.v.~~
7. Ændringer i ejerforhold (eller ansvarlig for driften) skal straks meddeles tilsynsmyndigheden.
8. Til dokumentation for, at produktionen ligger indenfor godkendelsens rammer, skal der, hvis tilsynsmyndigheden kræver det, indsendes kopier af relevante dele af sluttede årsskatteregnskaber med kvitteringer og/eller afregninger fra slagteri inkl. eksportafregninger. Kopier skal indsendes til tilsynsmyndigheden senest 14 dage efter, at kravet er meddelt virksomheden. Ligeledes skal der på ejendommen føres logbog over produktionen ved hvert indkøb af grise samt afregning med slagteri eller anden aftager, herunder eksport. Disse logbøger skal forevises tilsynsmyndigheden i forbindelse med tilsyn eller på forlangende.

### Støj

9. Virksomhedens støjbelastning, målt udendørs som det ækvivalente, konstante, korrigerede støjniveau i dB(A) målt ved nærmeste nabobeboelse må ikke overstige følgende grænseværdier:

mandag-fredag	07.00 – 18.00	55 dB(A)
mandag-fredag	18.00 – 22.00	45 dB(A)
lørdag	07.00 – 14.00	55 dB(A)
lørdag	14.00 – 22.00	45 dB(A)
søn- og helligdage	07.00 – 22.00	45 dB(A)
alle dage	22.00 - 07.00	40 dB(A)

Støjens spidsværdier må ikke overstige 55 dB(A) om natten.

10. Virksomheden skal – såfremt tilsynsmyndigheden finder det nødvendigt – dog højst én gang årligt dokumentere, at støjniveauet er overholdt. Dokumentationen kan enten være en målerapport eller en beregning. Uanset hvilken dokumentationsform, der vælges, skal den udføres i overensstemmelse med Miljøstyrelsens gældende vejledninger og af et firma, der er akkrediteret af DANAK til at udføre "Miljømåling – eksternt støj". Dokumentationen skal være myndigheden i hænde senest 3 måneder efter forespørgsel fra tilsynsmyndigheden.

### **Luft**

11. Virksomheden må ikke give anledning til væsentlige lugt- og støvgener uden for virksomhedens areal. Det er tilsynsmyndighedens vurdering, om lugt- eller støvgener er væsentlige.

12. Til imødegåelse af lugtgener fra afkast til ventilationsanlæg og staldafsnit skal disse vedligeholdes og rengøres i fornødent omfang.

### **Spildevand**

13. Rengøring af marksprøjte (ind- eller udvendig) skal ske på plads med afløb til beholder, eller på markareal uden risiko for afløb til vandløb m.v.

14. Overfladevand fra omkringliggende arealer samt dræn- og tagvand fra bygningerne må ikke give anledning til gener i Fiskbæk. Vandet må ikke indeholde andre stoffer end, hvad der er normalt forekommende i overflade- og drænvand.

### **Gødningshåndtering**

~~15. Udbringning af gylle må ikke ske på lørdage, søndage og helligdage.~~

16. Gylleudkørsel skal ske efter god nabopraksis og med hensyntagen til vindens retning og meteorologiske forhold.

~~17. Gylleudkørsel skal foregå i vogne med tætte beholdere.~~

~~18. Der skal overfor tilsynsmyndigheden indsendes kopier af forpagtningsaftaler samt gylleaftaler.~~

~~19. Driften af ejendommen skal tilrettelægges, således, at der er mindst mulig kvælstofudvaskning fra udspretningsarealerne. Vilkåret vil blive taget op til fornyet vurdering senest ½ år efter den endelige vedtagelse af indsatsplanen for Stouby indsatsområde med henblik på at sikre, at indsatsplanens mål nås. Det vil sige arealer beliggende i områder med stor sårbarhed, som det fremgår af den kommende indsatsplan, skal senest ½ år fra den endelige vedtagelse af indsatsplanen for Stouby indsatsområdet benyttes, så indsatsplanens mål opnås.~~

~~20. Der skal til enhver tid over for tilsynsmyndigheden kunne fremlægges sædskifte og gødningsplaner, som kan dokumentere, at gødningen udbringes miljømæssigt forsvarligt. Ligeledes skal der kunne fremsendes dokumentation for tilstrækkelig opbevaringskapacitet af husdyrgødning.~~

### **Affald**

~~21. Affald skal bortskaffes i henhold til Juelsminde Kommunes regulativer. Det er ikke tilladt at afbrænde affald.~~

22. Opbevaring af farligt affald skal ske forsvarligt og i henhold til gældende regler, fx under tag med fast bund med opkant uden mulighed for afløb og med opsamlingskapacitet til en mængde, svarende til rumfanget af den største benyttede beholder/tromle, eller indendørs på tæt befæstet areal. Ved spild eller uheld må flydende affald ikke kunne løbe i afløbssystemet eller forårsage forurening af jorden eller grundvand.

23. Bortskaffelse af farligt affald skal ske efter Juelsminde Kommunes regulativ for farligt affald. Såfremt virksomheden opbevarer farligt affald, skal der føres driftsjournal som på forlangende skal forevises tilsynsmyndigheden. Driftsjournalen skal indeholde sted, mængde og tidspunkt for aflevering af farligt affald. Driftsjournalen skal opbevares i mindst 5 år.

24. Øvrigt industriaffald såsom fodersække, plast, tromler, dunke og lignende skal bortskaffes i overensstemmelse med Juelsminde Kommunes regulativer for erhvervsaffald. Virksomheden skal føre driftsjournal som på forlangende skal forevises tilsynsmyndigheden. Driftsjournalen skal indeholde sted, mængde og tidspunkt for aflevering af det øvrige industriaffald. Driftsjournalen skal opbevares i mindst 5 år.

25. Døde grise skal afleveres til destruktionsanstalt. Opbevaring skal ske i lukkede containere, under kadaverkapper eller lignende, som skal tømmes mindst 1 gang om ugen. I tidsrummet mellem afhentninger må opbevaringen ikke give anledning til uhygiejniske forhold.

#### **Øvrigt**

26. Der skal på ejendommen foretages effektiv fluebekæmpelse i overensstemmelse med de af Statens Skadedyrlaboratorium foreskrevne retningslinier for fluebekæmpelse (bilag 3) samt den allerede etablerede brug af rovfluer.

27. For at minimere fosforoverskuddet skal der til foderet iblandes fytase. Mængden af fytase i foderet skal være på niveau med den mængde, der ved forsøg er vist virksom og dyreetisk. Brug af fytase skal dokumenteres på forlangende ved fremvisning af kvitteringer.

#### **Ved eventuel ophør af bedriften**

28. Såfremt driften af virksomheden varigt ophører, skal der træffes de nødvendige foranstaltninger for at bringe stedet tilbage til tilfredsstillende tilstand.

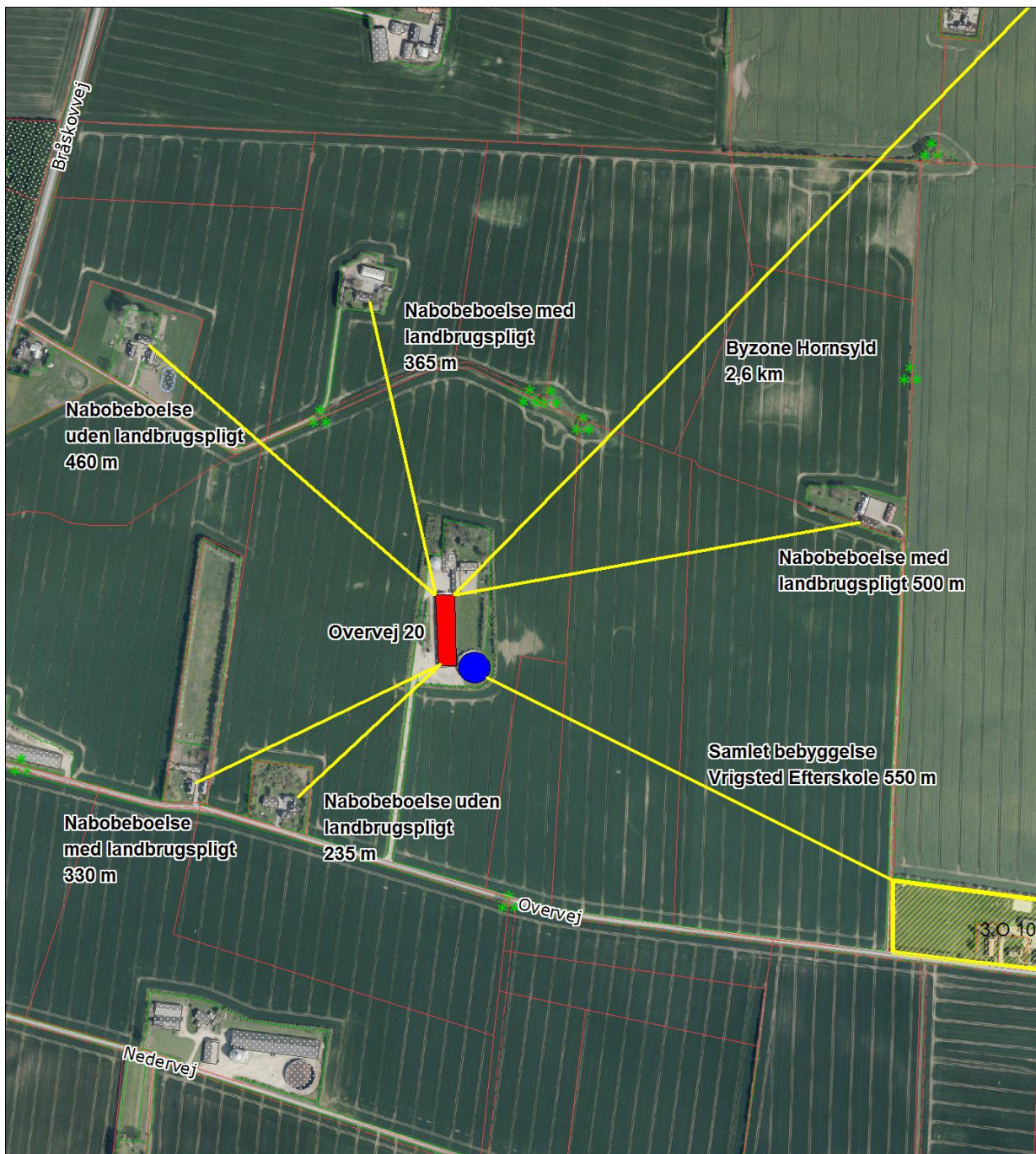


## BILAG 2. Situationsplan





### BILAG 3. Oversigt over afstande



## BILAG 4. Udbringningsarealer

