

**Randers** Kommune



## TILLÆG TIL MILJØTILLADELSE

af husdyrbruget  
Haldsømindevej 4, 8960 Randers SØ

## Registreringsblad - Miljøtilladelse

Hovedmatrikel nr.	35b, Assentoft By, Essenbæk
Cvr. nr.	31474574
Ejer af landbruget og driftsansvarlig	VikingGenetics FMBA Ebeltoftvej 16 8960 Randers SØ
Godkendelsesbetegnelse	16b: Kvægbrug <3.500 kg N/år
Tilsynsmyndighed	Randers Kommune
Sagsnummer	09.17.17-P19-1-18
Sagsbehandler	Peter Dalgas Kruse
Tilladelsens dato	25. august 2020

## Indholdsfortegnelse

<b>RESUMÉ .....</b>	<b>4</b>
<b>GENERELLE FORHOLD.....</b>	<b>4</b>
<b>VILKÅR FOR TILLÆG.....</b>	<b>5</b>
<i>Generelt.....</i>	<i>5</i>
<i>Anlæg.....</i>	<i>5</i>
<i>Placering og udformning.....</i>	<i>5</i>
<b>KOMMUNENS VURDERING .....</b>	<b>6</b>
<b>OFFENTLIGGØRELSE .....</b>	<b>10</b>
<b>KLAGEVEJLEDNING.....</b>	<b>10</b>
<b>BILAG:.....</b>	<b>11</b>

## Resumé

Husdyrbruget har en § 16b miljøtilladelse (1. oktober 2018) til et produktionsareal på 5.519 m<sup>2</sup> til avlstyre og en møddingsplads på 1.500 m<sup>2</sup>.

Dette tillæg til miljøtilladelsen omhandler etablering af en ny ensilagesilo, samt matrikulær overførsel af tre eksisterende ensilagesiloer og en halmlade (912 m<sup>2</sup>). De 4 ensilagesiloer er på i alt 3.200 m<sup>2</sup>. Se situationsplan bilag 1 og oversigt over ejendommen bilag 2.

Randers Kommune vurderer, at der kan meddeles tillæg til miljøtilladelsen på nærmere fastsatte krav til husdyrbrugets drift og indretning.

Randers Kommune har af hensyn til naboer, samt natur og miljø bl.a. stillet vilkår om:

- At evt. dræn indenfor 15 m af den nye ensilagesilo sløjfes eller føres i tætte kloakrør.
- At der senest den 31. december året efter etableringen af ny ensilagesilo, etableres en afskærmende beplantning nord for alle 4 plansiloer.

## Generelle forhold

Randers Kommune godkender ved tillæg til miljøtilladelsen, i henhold til § 16b, stk. 2 i Husdyrbrugloven<sup>1</sup> tre ensilagesiloer og en halmlade, samt etablering af en ny ensilagesilo på kvægbruget Haldsømindevej 4, Assenstoft Mark, 8960 Randers SØ. Tillægget gives på betingelse af, at de nærmere fastsatte vilkår i tillægget overholdes.

Vilkårene i tillægget er som hovedregel kun stillet for de punkter, hvor tilsynsmyndigheden vurderer, at kravene skal være mere vidtgående end de generelle bestemmelser. Øvrig lovgivning - f.eks. den til enhver tid gældende Godkendelsesbekendtgørelse<sup>2</sup> og Husdyrgødningsbekendtgørelse<sup>3</sup> skal også overholdes.

Ud over miljøtilladelsens vilkår og de generelle regler, skal driftsansvarlige desuden være opmærksom på følgende:

- At grundlaget for tilladelsen er den sidst indsendte ansøgning, skema nr. 220923, version 1.
- At ændring, etablering, eller renovering af bygninger, pladser, siloer, opbevaringstanke. m.v. i forhold til sidst indsendte ansøgning skal anmeldes til kommunen.

---

<sup>1</sup> Lovbekendtgørelse nr. 520 af 1. maj 2019 om husdyrbrug og anvendelse af gødning m.v.

<sup>2</sup> Bekendtgørelse nr. 1261 af 29. november 2019 om godkendelse og tilladelse m.v. af husdyrbrug.

<sup>3</sup> Bekendtgørelse nr. 1176 af 23. juli 2020 om miljøregulering af dyrehold og om opbevaring og anvendelse af gødning.

- At øvrige fornødne godkendelser eller tilladelser skal indhentes separat, herunder byggetilladelse samt udlednings- og nedsivningstilladelse til regnvand.
- At der er en udnyttelsesfrist på 6 år fra tillægget er meddelt.
- At tilladelsen betragtes som udnyttet når evt. byggeri er afsluttet, samt ved enhver ændring, som er i overensstemmelse med tilladelsen, dvs. både ved hel og delvis udnyttelse af tilladelsen.
- At alle vilkår er gældende fra det tidspunkt, tillægget er udnyttet, medmindre andet er angivet.
- At tillægget eller dele heraf til hver en tid kan bortfalde, hvis det ikke har været udnyttet i en sammenhængende periode på 3 år.

## Vilkår for tillæg

### Generelt

1. Et eksemplar af tillægget skal til enhver tid være tilgængelig på husdyrbruget, og driftspersonalet skal være orienteret om indholdet.
2. Husdyrbrugets indretning og drift skal miljømæssigt være i overensstemmelse med de oplysninger, der ligger til grund for tillægget, dog med de eventuelle ændringer der fremgår af vilkårene.
3. Eventuelt ejerskifte skal meddeles tilsynsmyndigheden senest 1 måned efter, det har fundet sted.

### Anlæg

#### Placering og udformning

4. Arealet (jf. bilag 1), hvor halmladen og ensilagesiloerne ligger, skal matrikuleres ind under ejendommen (nr. 7300035022) Haldsømindevej 4, 8960 Randers SØ.
5. Den nye ensilagesilo skal placeres som angivet på situationsplanen (bilag 1).
6. I forbindelse med anlæggelse af den nye ensilagesilo skal der graves en søgegrøft. Drænen der findes indenfor 15 m af pladsen skal sløjfes eller føres i tætte kloakrør.
7. Der skal senest den 31. december året efter etableringen af ny ensilagesilo, etableres en afskærmende beplantning nord for alle 4 ensilagesiloer.

Den afskærmende beplantning skal bestå af løvtræarter og buske, der er naturligt hjemmehørende i området, og beplantningen skal vedligeholdes i fornødent omfang, herunder ved eventuel gentilplantning.

## KOMMUNENS VURDERING

Husdyrbruget har en § 16b miljøtilladelse (1. oktober 2018) til et produktionsareal på 5.519 m<sup>2</sup> til avlstyre og en møddingsplads på 1.500 m<sup>2</sup>.

Der sker en matrikulær overførsel af en halmlade (800 m<sup>2</sup>) og tre ensilagesiloer (2.400 m<sup>2</sup>) med 925 m<sup>2</sup> forplads mod syd og 370 m<sup>2</sup> forplads mod nord. Der etableres desuden en ny ensilagesilo (800 m<sup>2</sup>) med 105 m<sup>2</sup> forplads i tilknytning til disse. Se situationsplan bilag 1 og oversigt over ejendommen bilag 2.

Vurderingen omhandler kun forhold der berører den nye ensilagesilo. For øvrige forhold henvises til miljøtilladelsen. Matrikulær overførsel af eksisterende bygninger til ejendommen kan ikke sidestilles med nyetablering.

Det bemærkes, at kommunen (jf. Godkendelsesbekendtgørelsens § 34 stk. 2) ved vurderingen skal inddrage alle etableringer, udvidelser og ændringer af husdyrbruget, der er godkendt eller afgjort efter anmeldelse inden for de seneste 8 år.

### Placering

I forhold til Retningslinjerne i Kommuneplan 2017 er husdyrbrugets samlede anlæg beliggende:

- inden for område, som er udpeget som særlig værdifuldt landbrugsområde,
- uden for område, som er udpeget som geologisk interesseområde, bevaringsværdige landskaber og værdifulde kulturmiljøer,
- uden for kirkebyggelinjer, fredninger, skovbyggelinjen, strandbeskyttelseslinjen, sø- og åbeskyttelseslinjen, fortidsmindebeskyttelseslinjen og beskyttede sten- og jorddiger,
- uden for lavbundsarealer, der kan genoprettes som vådområder,
- uden for naturbeskyttelsesområder, herunder også internationale naturbeskyttelsesområder.

Ansøger ønsker at den nye ensilagesilo bliver placeret ved stalden ude i marken. Ansøger begrundet placeringen med at størstedelen af ejendommens dyrehold opstaldes her og derfor ønskes den nye ensilagesilo placeret her. Her kan den også kan tilkobles eksisterende anlæg for udsprinkling af overfladevand og beholder til opbevaring af saf-tafløb, hvilket ikke er muligt hvis den placeres ved stalden ved boligen på Haldsømindevej 4. Placeringen er samtidig optimal i forhold til intern logistik, herunder ensilering og udfodring.

### Kommunens vurderinger og bemærkninger

Arealet hvor ensilagesiloerne og halmladen ligger, hører i dag ind under ejendommen Ebeltoftvej 16. Det er en forudsætning for dette tillæg til miljøtilladelse, at arealet sammenmatrikuleres med ejendommen Haldsømindevej 4. Der er stillet vilkår herom.

Jf. Godkendelsesbekendtgørelsens § 23, skal ny bebyggelse placeres i tilknytning til ejendommens hidtidige bebyggelsesarealer (hvor beboelsen er placeret), medmindre der foreligger en særlig begrundelse for en anden beliggenhed. Den nye ensilagesilo ønskes etableret i tilknytning til ejendommens fritliggende bygninger. Randers Kommune vurderer på baggrund af ansøgers oplysninger, at der i dette tilfælde er en særlig begrundelse for den valgte placering.

Randers Kommune vurderer, at der med den valgte placering af nye bygninger er tilstræbt at undgå unødigt bygningsspredning. Randers Kommune vurderer endvidere, at der under hensyntagen til intern logistik m.v. ikke findes bedre alternativer til placering af de nye bygninger.

Husdyrbrugets anlæg er placeret uden for områder, hvor landskabelige og kulturhistoriske hensyn i særlig grad skal varetages. Det vurderes, at projektet ikke medfører en væsentlig påvirkning af landskabelige, geologiske og kulturhistoriske værdier.

Med den ansøgte placering, er ensilagesiloerne skærmet for indsigt fra øst, vest og syd af beplantning og eksisterende bygninger. Der er i dag ingen beplantning som skærmer for indsigt fra Grenåvej. Der blev stillet krav om skærmende beplantning ved anmeldelse af de tre eksisterende ensilagesiloer. Randers Kommune vurderer, at kravet skal fastholdes og stiller som vilkår at der skal etableres afskærmende beplantning i form af læhegn nord for alle ensilagesiloerne.

### Transport/vejforhold

Transporter til og fra anlægget fordeler sig på følgende typer:

Transporter:	Før	Efter
Levering af foder/mineraler	365	540
Transporter med husdyrgødning	12	12
Afhentning af døde dyr	10	10
Transport af dyr	52	52
Div.		50
<b>I alt</b>	<b>439</b>	<b>664</b>

Tabel 4: Transporter til og fra anlægget nu og efter ændringen.

### Kommunens vurderinger og bemærkninger

Det samlede antal transport vurderes at være af begrænset omfang (ca. 1-2 transport pr. dag). Eksisterende indkørsel til Ebeltoftvej 16 benyttes også som adgangsvej til Haldsømindevej 4. Mange af transporterne, herunder med ensilage, foregår på bedriftens interne veje mellem ejendommene. Det vurderes, at adgangsvejene til anlægget ligger hensigtsmæssig i forhold til øvrige nabobeboelser. Randers Kommune vurderer således, at husdyrbruget ikke vil medføre gener fra transport og trafik.

Det bemærkes, at færdsel på offentlig vej ikke kan reguleres i miljøtilladelsen, men reguleres af Færdselsloven og håndhæves af politiet.

**Lys**

Der opsættes ikke lys ved ensilagesiloerne og der forekommer ingen kraftig udendørs-belysning på anlægget.

Kommunens vurderinger og bemærkninger

Da der udelukkende forekommer almindelig udendørs belysning og ikke opsættes kraftige projektører til belysning af bygninger, pladser m.v., vurderes der ikke, at opstå væsentlige lysgener for naboer eller trafik.

**Afstandskrav**

Ifølge Husdyrbrugloven og Husdyrgødningsbekendtgørelsen må stalde og lignende, samt gødningsopbevaringsanlæg og ensilagepladser, ikke etableres inden for nærmere fastsatte afstande, jf. tabel 5.

Afstandskravene i Husdyrbruglovens §§ 6, 7 og 8 gælder for etablering, udvidelse eller ændring, der medfører øget forurening. Afstandskravene i Husdyrgødningsbekendtgørelsens § 22 gælder for nyetablering af beholdere til flydende husdyrgødning.

	Faktisk afstand	Min. krav til afstand
<b>Husdyrbruglovens § 6</b>		
Nabobeboelse, byzone, sommerhusområde og lokalplanlagt område til boliger	Ca. 180 m.	50 <sup>1</sup> m
<b>Husdyrbruglovens § 7</b>		
Nærmere bestemte ammoniakfølsomme naturtyper	> 1.000 m	10 m
<b>Husdyrbruglovens § 8</b>		
Ikke-almene vandforsyningsanlæg	Ca. 300 m (Ebeltoftevej 5)	25 m
Almene vandforsyningsanlæg	>200 m til Drastrup Mark Vandværk (DGU 69.277).	50 m
Vandløb (herunder dræn) og søer	Ca. 600 m til vandløb. Ca. 30 m til sø. > 15 m til dræn iflg. ansøger.	15 m
Offentlig vej og privat fællesvej	Ca. 150 m til Birkelundsvej.	15 m
Levnedsmiddelvirksomhed	> 25 m.	25 m
Beboelse på samme ejendom	Ca. 20 m.	15 m
Naboskel	30 m	30 m
Åbne vandløb og søer >100 m <sup>2</sup>	-	100 <sup>2</sup> m
<b>Husdyrgødningsbekendtgørelsens § 22</b>		
Nabobeboelse	-	300 <sup>3</sup> m
§ 7 natur	-	300 <sup>4</sup> m

Tabel 5

<sup>1</sup>Hvis forureningen øges.

<sup>2</sup>Gælder kun ved nyanlæg af beholdere til flydende husdyrgødning.

<sup>3</sup>Gælder kun ved nyanlæg af beholdere uden "fast overdækning" til flydende husdyrgødning fra svin og pelsdyr.

<sup>4</sup>Gælder kun ved nyanlæg af beholdere uden "fast overdækning" til flydende husdyrgødning.



### Kommunens vurderinger og bemærkninger

#### Husdyrbruglovens § 6:

Ifølge Husdyrbruglovens § 6 er der forbud mod at etablere husdyranlæg og gødnings- og ensilageopbevaringsanlæg på husdyrbrug samt foretage udvidelser og ændringer af husdyrbrug, hvis det medfører forøget forurening, inden for 50 m fra nabobeboelser, byzone, sommerhusområde eller lokalplanlagt område til boliger. Anlægget overholder afstandskravet på 50 m.

#### Husdyrbruglovens § 7:

Ifølge Husdyrbruglovens § 7 er der endvidere forbud mod at etablere, udvide og ændre husdyranlæg eller gødningsopbevaringsanlæg på husdyrbrug der ligger i en afstand på mindre end 10 meter til nærmere bestemt sårbar natur, jf. Husdyrbruglovens § 7. Som det fremgår af tabel 5, ligger bygningsdelene mere end 1 km meter fra sårbar natur.

#### Husdyrbruglovens § 8:

Randers Kommune har oplysninger om at en hoveddrænledning ligger nærmere end 15 m fra den nye ensilagesilo. Ansøger har oplyst at drænet ikke blev fundet i forbindelse med etablering af stalden og mener derfor at drænet ikke eksisterer. Findes der dræn indenfor 15 m af ensilagesiloen skal det sløjfes eller føres i tætte kloakrør. Randers Kommune har stillet vilkår herom.

Der opføres ikke ny beholder over 100 m<sup>3</sup> for flydende husdyrgødning og afstandskravet til sø/vandløb er derfor ikke relevant.

Som det fremgår af tabel 5 er de øvrige afstandskrav overholdt.

#### Husdyrgødningsbekendtgørelsens § 22:

Ifølge Husdyrgødningsbekendtgørelsens § 22 skal nye beholdere for flydende husdyrgødning fra svin og pelsdyr være forsynet med fast overdækning, hvis de er beliggende mindre end 300 m fra nabobeboelser.

Desuden skal alle nye beholdere for flydende husdyrgødning være forsynet med fast overdækning, hvis de er beliggende mindre end 300 m fra de i Husdyrbruglovens § 7 angivne naturtyper. I stedet for fast overdækning kan der anvendes en teknologi, der er optaget på Miljøstyrelsens teknologiliste, som en teknologi, der kan erstatte fast overdækning.

Der opføres ikke ny beholder for flydende husdyrgødning og afstandskravene er derfor ikke relevante.

På baggrund af ovenstående vurderer Randers Kommune, at projektet er i overensstemmelse med afstandskrav fastsat i Husdyrbruglovens § 6-8 og Husdyrgødningsbekendtgørelsens § 22.

### **Restvand / overfladevand**

Restvand og overfladevand fra ensilagepladserne bortskaffes på følgende måde:

- Ensilagesiloerne er tilkøbet en opsamlingskøbe for regnvand fra pladserne. Vandet udsprinkles på nærliggende græsareal.

#### Kommunens vurderinger og bemærkninger

Randers Kommune vurderer, at husdyrbrugets håndtering af restvand sker miljømæssigt forsvarligt og har ikke fundet anledning til at stille skærpende vilkår.

## Offentliggørelse

### Nabohøring

Det ansøgte vurderes at være af underordnet betydning for naboer. Orientering af disse er derfor undladt.

### Offentliggørelse af tilladelsen

Tillægget bekendtgøres på Randers Kommunes hjemmeside [www.randers.dk](http://www.randers.dk) den 25. august 2020, som er tilladelsens dato.

Følgende er underrettet om tillægget:

- Ansøger
- Konsulent
- Naboer
- Danmarks Naturfredningsforening, [dnranders-sager@dn.dk](mailto:dnranders-sager@dn.dk)
- Danmarks Sportsfiskerforbund, [post@sportsfiskerforbundet.dk](mailto:post@sportsfiskerforbundet.dk)
- Danmarks Sportsfiskerforbund, lokalafdeling, [jankarnoe@gmail.com](mailto:jankarnoe@gmail.com)
- Det Økologiske Råd, [husdyr@ecocouncil.dk](mailto:husdyr@ecocouncil.dk)
- Dansk Ornitologisk Forening, [natur@dof.dk](mailto:natur@dof.dk)
- Lokalafdelingen Dansk Ornitologisk Forening, [randers@dof.dk](mailto:randers@dof.dk)
- Styrelsen for Patientsikkerhed, [TRnord@stps.dk](mailto:TRnord@stps.dk)

## Klagevejledning

Denne afgørelse kan påklages til Miljø- og Fødevareklagenævnet jf. Husdyrbruglovens § 76.

### **Hvem kan klage?**

Denne afgørelse kan påklages til Miljø- og Fødevareklagenævnet af:

- afgørelsens adressat,
- miljø- og fødevareministeren, når væsentlige nationale eller internationale interesser er berørt, og
- enhver, der har en individuel, væsentlig interesse i sagens udfald.
- Foreninger og organisationer som nævnt i Husdyrbruglovens §§ 85-87

### **Hvordan klager jeg?**

Du klager via Klageportalen, som du finder på [www.borger.dk](http://www.borger.dk) og [www.virk.dk](http://www.virk.dk). Klagen sendes herefter gennem Klageportalen til Randers Kommune.

Klagen skal være indgivet inden fire uger efter denne afgørelse er meddelt - **senest den 23. september 2020**. Er afgørelsen offentligt bekendtgjort, regnes klagefristen dog altid fra bekendtgørelsen. Klagen er indgivet, når den er tilgængelig for Randers Kommune i Klageportalen.

Når du klager, skal du betale et gebyr på kr. 900 for private. Virksomheder og organisationer skal betale et gebyr på 1.800 kr. Du betaler gebyret med betalingskort på Klageportalen.

Du kan læse mere om klagens behandling på [Miljø- og Fødevarerklagenævnets hjemmeside](#).

#### **Kan jeg blive fritaget for brug af Klageportalen?**

Hvis du ønsker at blive fritaget for at bruge Klageportalen, skal du sende en begrundet anmodning herom til Randers Kommune via e-mail [landbrug@randers.dk](mailto:landbrug@randers.dk) eller med almindelig post til Randers Kommune, Teknik og Miljø, Laksetorvet, 8900 Randers C, att. Landbrug. Randers Kommune videresender anmodningen til Miljø- og Fødevarerklagenævnet, som beslutter, om du kan blive fritaget.

#### **Må tilladelse udnyttes, hvis den påklages?**

Når en klage modtages i Miljø- og Fødevarerklagenævnet, bliver der oprettet en sag i nævnets journalsystem.

Sagens parter orienteres om Miljø- og Fødevarerklagenævnets sagsbehandlingstid, om persondataloven og om frist for fremsættelse af yderligere bemærkninger til sagen.

En klage over afgørelsen har opsættende virkning, medmindre Miljø- og Fødevarerklagenævnet bestemmer andet. Dette betyder, at afgørelsen ikke straks kan tages i brug, da klageinstansen eventuelt kan ændre eller ophæve tilladelsen.

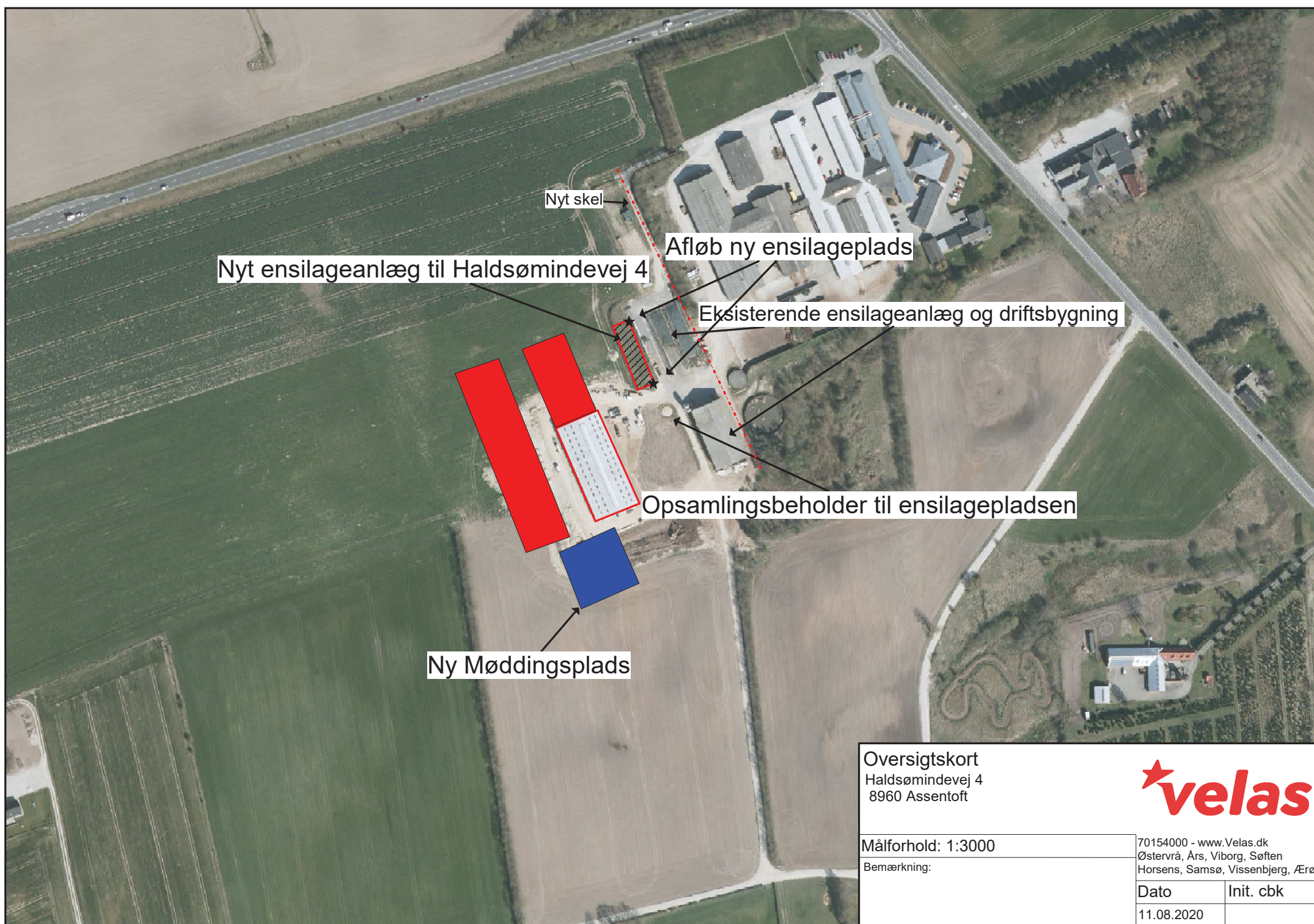
Hvis du vil indbringe afgørelsen for domstolene, skal det ske inden 6 måneder fra afgørelsen er meddelt jf. Husdyrbruglovens § 90.

Selvom der anlægges retssag, er man forpligtet til at rette sig efter Miljø- og Fødevarerklagenævnets afgørelse, indtil domstolen måtte bestemme noget andet.

#### **Bilag:**

Bilag 1: Situationsplan

Bilag 2: Oversigtskort over ejendommen



Oversigtskort  
Haldsømindevej 4  
8960 Assentoft

**velas**

Målforshold: 1:3000

Bemærkning:

70154000 - www.Velas.dk  
Østerrå, Ars, Viborg, Søften  
Horsens, Samsø, Vissenbjerg, Ærø

Dato	Init. cbk
11.08.2020	



