

**NÆSTVED**



# Miljøgodkendelse

20.9.2018

**Krags Krog 8, 4684 Holmegaard**

CVR-nr. 10164699



Center for Plan og Miljø  
Næstved Kommune  
Rådmandshaven 20  
4700 Næstved

## Miljøgodkendelse til udvidelse af kvægproduktion på Bakkegården, Krag's Krog 8, 4684 Holmegaard, CVR-nr. 10164699

Bakkegården, Krag's krog 8, 4684 Holmegaard ansøger om en § 16b miljøgodkendelse i forbindelse med udvidelse malkekvægsbesætningen.

Søren Stenager Christensen ansøger om, en miljøgodkendelse til udvidelse af kvægproduktionen på Krag's Krog 8, 4684 Holmegaard med et samlet produktionsareal på 1.727 m<sup>2</sup>. I den forbindelse opføres der et nyt staldafsnit C med et produktionsareal på 260 m<sup>2</sup>, en ny gyllebeholder på 1.880 m<sup>3</sup> samt en ny møddingsplads på 100 m<sup>2</sup>.

På baggrund af nedenstående materiale og de heraf afledte vilkår meddeler Næstved Kommune hermed godkendelse til kvægproduktion på Bakkegården beliggende Krag's Krog 8, 4684 Holmegaard i henhold til § 16b i Lovbekendtgørelse om husdyrbrug og anvendelse af gødning m.v. – nr. 1020 af 6.7.2018:

- Ansøgningen om miljøgodkendelse fremsendt via [www.husdyrgodkendelse.dk](http://www.husdyrgodkendelse.dk) (nr. 201601, version 3) og supplerende oplysninger til denne,
- Den miljøtekniske beskrivelse og vurdering af drift og anlæg (bilag 1).

Næstved Kommune meddeler dispensation fra Husdyrbruglovens § 8 stk. 1 punkt 7 afstandskrav på 30 m til naboskel i henhold til i lovens § 9, stk. 3. Der gives dispensation til, at der kan etableres en møddingsplads ca. 15 m fra naboskel mod syd til matr. nr. 8b, Øverup By, Herlufsholm.

### Oplysninger om ejendom og husdyrbrug

Ejendomsnummer	37000007216
Matrikelnummer	14 Kalkerup By, Fensmark
CVR	10164699
CHR	14344
Ejendommens ejer	Søren Ole Stenager Christensen, Krag's Krog 8, 4684 Holmegaard Mobil: 21 27 77 27 E-mail: <a href="mailto:sosc@get2net.dk">sosc@get2net.dk</a>
Husdyrbrugets ejer og kontaktperson	Søren Ole Stenager Christensen, Krag's Krog 8, 4684 Holmegaard Mobil: 21 27 77 27 E-mail: <a href="mailto:sosc@get2net.dk">sosc@get2net.dk</a>

### Indledning

I forbindelse med udarbejdelse af miljøgodkendelsen, har Næstved Kommune med bistand fra konsulentfirmaerne Sweco A/S og AGLAJA vurderet det ansøgte projekts mulige påvirkning af miljøet og omgivelserne. Vurderingen er foretaget i henhold §§ 21-34 i Bek. nr. 1021 af 6.7.2018 om godkendelse og tilladelse m.v. af husdyrbrug.

Vurderingen af anlægget fremgår af bilag 1, som sammen med ansøgningen danner baggrund for miljøgodkendelsens vilkår. Vilkårene sikrer, at etablering af husdyrbruget på Krag's Krog 8, 4684 Holmegaard kan ske uden at påvirke miljøet væsentligt.

Miljøet skal i denne sammenhæng forstås som omgivelserne i bred forstand, herunder befolkning, flora og fauna, vandmiljø, landskab og kulturhistorie.

### **Resume**

Ansøger ønsker at udvide kvægproduktion på ejendommen Bakkegården beliggende Krag's Krog 8, 4684 Holmegaard. Ansøger ejer ejendommen. Der ønskes et samlet produktionsareal på 1.727 m<sup>2</sup>. I den forbindelse ønskes der opført et nyt staldafsnit C med et produktionsareal på 260 m<sup>2</sup>. Der etableres endvidere en ny gyllebeholder på 1.880 m<sup>3</sup> samt en ny møddingsplads på 100 m<sup>2</sup>.

Ammoniakemissionen fra anlæggene (stald og lager) er beregnet til 1.794 kg NH<sub>3</sub>-N/år. Det er i ansøgningssystemet beregnet, at ammoniakemission fra stalde og lagre maksimalt må være 1.794 kg NH<sub>3</sub>-N/år i forhold til opfyldelse af kravet om anvendelse af den bedst tilgængelige teknologi (BAT). Det ansøgte husdyrhold overholder dermed kravene i husdyrgodkendelsesbekendtgørelsen om anvendelse af BAT for så vidt angår ammoniakemission.

Da der ikke findes tørre, beskyttede naturtyper, internationale naturbeskyttelsesområder eller naturområder beskyttet efter § 7 i Husdyrbrugsloven i nærheden, påvirker ammoniak fra produktionen ikke kvælstoffølsom natur væsentligt.

De beregnede lugtemissionsværdier fra det samlede anlæg ligger under de grænser, der er fastsat for lugtpåvirkning af henholdsvis byzone, samlet bebyggelse og nabobeboelse. Det betyder, at anlægget på ejendommen kan drives, uden at den daglige drift giver anledning til væsentlig lugtgener for omgivelserne.

Antallet af transporter, til og fra ejendommen, er estimeret til 922 transporter årligt, hvilket er en stigning på 30 transporter årligt i forhold til nuværende drift af husdyrbruget. Det resulterer i ca. 18 transporter ugentligt til/fra husdyrbruget, svarende til en stigning med ca. 1 transport ekstra pr. uge. Stigningen i antallet af transporter vurderes ikke at være til væsentlig gene for omgivelserne.

### **Naboorientering og partshøring (lugtkonsekvenszone = 260 m)**

I et brev af den 30.8.2018 blev omkringboende til udvidelse af husdyrholdet på Krag's Krog 8, 4684 Holmegaard orienteret om, at udkast til afgørelse forelå, og at de havde 2 uger til at kommentere det.

Næstved Kommune har ikke modtaget nogen bemærkninger til udkastet til afgørelsen i høringsperioden.

### Miljøgodkendelsens gyldighed og behovet for supplerende tilladelser m.v.

Godkendelsen gælder for det konkrete projekt. Hvis der sker ændringer i grundlaget for vores vurdering, skal der indsendes en ny ansøgning. Dette gælder for eksempel ændringer i forhold til den ansøgte dyretype, stald- og opbevaringsanlæg. Godkendelsen fritager ikke fra krav om eventuel anmeldelse, tilladelse, godkendelse og/eller dispensation efter anden lovgivning, f.eks. Museumsloven, Naturbeskyttelsesloven, Vandforsyningsloven Vandløbsloven og byggelovgivningen.

Afgørelsen omfatter alene forholdet til Lovbekendtgørelse om husdyrbrug og anvendelse af gødning m.v. – nr. 1021 af 6.7.2018. Øvrige relevante tilladelser og godkendelser skal indhentes særskilt.

### Godkendelsen gives på følgende vilkår

#### Vilkår for driften af anlæggene og husdyrproduktionen

##### Generelle vilkår

1. Husdyrproduktionen skal etableres i henhold til nedenstående skema, hvoraf den maksimalt tilladte årsproduktion omfatter:

Stald	Dyregruppe	Produktionsareal (m <sup>2</sup> )	Staldsystem	Bemærkninger
Stald A	Kvæg	700	Fast drænet gulv med skraber og ajlefløb	
Stald A	Kvæg	40	Dybstrøelse	
Stald B - Ny	Kvæg	34	Dybstrøelse	
Stald C - Ny	Kvæg	260	Dybstrøelse	
Stald D	Kvæg	370	Dybstrøelse	
Stald E	Kvæg	170	Dybstrøelse	Udegående minimum 5 mdr. årligt
Stald F	Kvæg	153	Dybstrøelse	

2. Medarbejdere skal være orienteret om ejendommens miljøgodkendelse og være bekendt med vilkårene i den.
3. Kvægholdet i eksisterende kviestald (stald E) skal være udegående minimum 5 måneder årligt i perioden maj til oktober.

### **Landskabelige interesser**

4. Der skal etableres afskærmende beplantning vest til nord for gyllebeholderen, se bilag 1.4.
5. Beplantningen skal virke afskærmende for gyllebeholderen og efter tilvækst dække gyllebeholderens sider.
6. Beplantningen skal bestå af stedligt hjemmehørende træer og buske.
7. Beplantningen skal plantes, seneste 1 år efter gyllebeholderen er opført og skal stedse vedligeholdes.
8. Det nye staldafsnit (C) skal etableres i et farve- og materialevalg, som er i overensstemmelse med eksisterende staldbygninger.

### **Foderopbevaring**

9. Eventuel spild af foder skal fjernes dagligt.

### **Energi- og vandforbrug**

10. Bedriftens energiforbrug (el, diesel og fyringsolie) samt vandforbrug skal aflæses og registreres i en driftsjournal årligt. Driftsjournalen skal opbevares i fem år og skal fremvises på tilsynsmyndighedens forlangende.
11. Stiger husdyrbrugets energi- og/eller vandforbrug utilsigtet, skal der i forbindelse med tilsyn fremlægges virkemidler til nedbringelse af forbruget. Processen med at finde og efterfølgende implementere disse virkemidler finansieres af husdyrbruget.
12. Drikkekar og vandventiler skal tjekkes dagligt for eventuelle utætheder
13. Al belysning i og uden for staldene skal udskiftes løbende til lavenergipærer/lystofrør. Udskiftningen af pærer/lystofrør skal være sket senest 5 år efter godkendelsesdatoen
14. Udendørs pladsbelysning skal forsynes med bevægelsessensorer, der sikrer, at lyset kun er tændt i op til 30 minutter ad gangen.

### **Spildevand**

15. Tagnedløb skal sikres på en sådan måde, at der ikke kan indsvive forurenende stoffer.

### **Husdyrgødning**

16. Den nye gyllebeholder må have et overfladeareal på maksimalt 492 m<sup>2</sup>.

17. Den nye møddingplads må have et areal på maksimalt 100 m<sup>2</sup> eksklusiv randbelægning.
18. Håndteringen af husdyrgødningen skal altid foregå under opsyn og således, at spild undgås og under tilbørligt hensyn til omgivelserne.
19. Omrøring af gyllebeholderne må tidligst påbegyndes umiddelbart før udkørsel.
20. Hvis der ikke anvendes selvlæssende gyllevogn ved tømning af gyllebeholderne, skal der etableres en betonbefæstet læsseplads af en sådan størrelse, at spild ikke tilføres ubefæstede arealer. Læssepladsen skal have fald mod opsamlingsbrønd, hvorfra spild automatisk ledes videre til forbeholder eller gyllebeholder. Pladsen skal rengøres for spild af gødning umiddelbart efter udbringningsperioden er afsluttet.

## **BAT**

21. I stald A skal der i gangarealet være skraber.
22. Der skal hver dag foretages skrabninger hver fjerde time.
23. Tværgange, som ikke skrabes automatisk, skal hver dag rengøres manuelt mindst 2-3 gange.
24. Skraberens skal være forsynet med timer.
25. Skraberens skal vedligeholdes i overensstemmelse med producentens vejledning. Vejledningen skal opbevares på husdyrbruget.
26. Enhver form for driftsstop skal noteres i logbog med angivelse af årsag og varighed.
27. Tilsynsmyndigheden skal underrettes ved driftsstop, der har en varighed af mere end 8 dage.
28. Logbog, servicefaktura, registrering fra datalogger og lignende, der dokumenterer, at skraberens er i drift og vedligeholdes, skal opbevares på husdyrbruget i mindst fem år og forevises på tilsynsmyndighedens forlangende.

## **Lugt**

29. Såfremt Næstved Kommune skønner, at lugt fra bedriften giver anledning til væsentlige lugtgener, skal ejendommen for egen regning lade foretage undersøgelse af forskellige lugtkilder og iværksætte foranstaltninger, således at lugtgenerne formindskes. Foranstaltningerne skal aftales med Næstved Kommune.
30. Hele ejendommen og dens omgivelser skal renholdes således at ejendommen ikke giver anledning til lugtgener, som efter Næstved Kommunes vurdering er til væsentlig gene for omgivelserne. Der skal således til stadighed opretholdes en god staldhygiejne, herunder tørhed af båsenes og foderarealernes bund, renholdelse for at hindre støv- og smudsbelægninger i stalden samt renholdelse af fodringssystem m.v.

31. Fordelingen af dyr og dyretyper i staldanlæggene skal stemme overens med oplysningerne i ansøgningen.

### Støj

32. Husdyrbrugets samlede støjbidrag til omgivelserne må ikke overstige følgende værdier, målt ved nabobeboelser eller deres opholdsarealer:

Periode	Referencetidsrum	Værdi dB(A)
Mandag – fredag kl. 7-18	8 timer	55
Lørdag kl. 7-14	7 timer	55
Lørdag kl. 14-18	4 timer	45
Søn- og helligdag kl. 7-18	8 timer	45
Alle dage kl. 18-22	1 time	45
Alle dage kl. 22-7	½ time	40

Støjbidraget måles som det ækvivalente, konstante og korrigerede støjniveau i dB(A).

Spidsværdierne af støjniveauet må om natten kl. 22-07 ikke overstige 55 dB(A). Støjgrænseværdierne omfatter kun støj fra faste tekniske installationer.

33. Hvis myndigheden vurderer, at der er behov for det, f.eks. ved begrundede klager over støj, skal virksomheden for egen regning dokumentere, at støjgrænserne er overholdt. Dokumentationen skal være i form af en akkrediteret/certificeret støjmåling eller beregning, som overholder Miljøstyrelsens vejledninger på området og udføres som efter retningslinjerne: – Miljømåling, ekstern støj. En sådan dokumentation kan højst kræves 1 gang årligt. Eventuelle måle- eller beregningspunkter skal inden udførslen aftales med tilsynsmyndigheden.
34. Transport til og fra ejendommen skal så vidt muligt foretages på hverdage mandag til fredag fra kl. 7.00 - 18.00.
35. Defekte og støjende anlæg, pumper, kompressorer eller lignende skal straks udbedres eller skiftes.
36. Der må ikke forekomme unødigt tomgangskørsel på ejendommen.

### Støv og lys

37. Driften af ejendommen må ikke medføre væsentlige støvgener uden for ejendommens eget areal.
38. Lysstyrken i kostalden om natten skal være så lav som mulig, og i de øvrige stalde skal lyset være slukket om natten.
39. Husdyrbruget må ikke medføre lysgener uden for ejendommens areal. Hvis der opstår væsentlige lysgener, skal der foretages tiltag til nedbringelse af genen.

### Kemikalier

40. Tankning af diesel skal ske fra en plads med fast og tæt bund eller på et underlag hvorfra der er afløb til olie/benzinudskiller.
41. Tanke til opbevaring af dieselolie skal være placeret på fast og tæt bund, og med god afstand til afløb til dræn.

42. Pesticider og øvrige kemikalier skal opbevares miljømæssigt forsvarligt, dvs. på et fast og tæt underlæg, uden afløb i nærheden, og således at indholdet af den største beholder kan tilbageholdes og opsamles.

### **Affald**

43. Affald skal jævnligt bortskaffes fra ejendommen, og farligt affald skal opbevares miljømæssigt forsvarligt.
44. Brugt plast fra ensilagestakkene og wrapballer skal løbende fjernes fra ensilagepladsen og opbevares i container eller lignende, således at der ikke ligger eller flyver plastaffald rundt på ejendommen.
45. Beholdere med spildolie skal opstilles på en tæt opsamlingsbakke egnet til formålet, og som kan indeholde volumen af den største beholder.
46. Hvis spildolie opbevares i en olietank, skal tanken sløjfes efter de samme sløjfningsterminer, som tanke omfattet af den til enhver tid gældende olietanksbekendtgørelsen (Bekendtgørelse om indretning, etablering og drift af olietanke, rørsystemer og pipelines). Tanken skal opstilles på et tæt underlag, og der skal være påmonteret skilt på tanken, hvor fabrikationsår fremgår.

### **Skadedyr**

47. Ejendommen skal foretage en effektiv fluebekæmpelse, der som minimum er i overensstemmelse med de seneste retningslinjer fra Institut for Agroøkologi, Århus Universitet.
48. Hele ejendommen og dens omgivelser skal holdes i en renlig og ryddelig stand og opbevaring af foder skal ske på en sådan måde, at der ikke opstår risiko for tilhold af skadedyr (rotter m.v.).

### **Husdyrbrugets ophør**

49. Ved ophør af driften skal produktionsanlæg, husdyrgødnings- og foderopbevaringsanlæg tømmes og rengøres grundigt. Gødningsopbevaringsanlæg skal tømmes indenfor næste planperiode. Stoffer der kan forurene jord, undergrund og overfladevand, samt affald skal bortskaffes efter gældende regler.

### **Egenkontrol**

50. Følgende materiale skal som et minimum til enhver tid kunne forevises tilsynsmyndigheden:
- a. Dokumentation for produktionsniveau, evt. produktionsrapporter. Dokumentationen skal opbevares i min. 3 år.
  - b. Regnskabsbilag fra destruktionsanlæg for døde dyr.
  - c. Kvitteringer for aflevering af affald.
  - d. Årlig registrering af el-, diesel-, fyringsolie og vandforbrug.
  - e. Dokumentation for bortskaffelse af miljøfarligt affald minimum 5 år tilbage.



- f. Dokumentation for indkøb af lavenergipærer/lysstofrør minimum 5 år tilbage.
- g. Dokumentation for flue- og rottebekæmpelse
- h. Dokumentation for andelen af udegående dyr fra stald A
- i. Logbog for drift af spalteskraberen jf. vilkår 21-28.
- j. Ajourført lagerregnskab for husdyrgødning.

### **Offentliggørelse, hjemmel og klagevejledning**

Godkendelsen annonceres den 20.9.2018 på siderne på kommunens hjemmeside.

Godkendelsen er meddelt med hjemmel i §16b i Lovbekendtgørelse om husdyrbrug og anvendelse af gødning m.v.– nr. 1021 af 6.7.2018.

Afgørelsen kan inden 4 uger fra afgørelsens annoncering, dvs. senest den 18.10.2018 påklages til Miljø- og Fødevareklagenævnet. En klage er indgivet når den er tilgængelig for Næstved Kommune i klageportalen.

Klageberettiget er ansøger og enhver, der har en individuel, væsentlig interesse i sagen, miljøministeren samt visse organisationer. Klageberettigede er orienteret ved annonceringen, og kopi af godkendelsen er sendt til organisationer og myndigheder.

Klagen skal fremsendes direkte til Miljø- og Fødevareklagenævnet via Klageportalen, som du finder på [www.naevneneshus.dk](http://www.naevneneshus.dk). Du vælger det nævn, du vil klage til og logger på klageportalen med NemId. Vejledning om hvordan man logger på og anvender Klageportalen, findes også på disse hjemmesider.

Konkrete spørgsmål om brug af Klageportalen kan rettes til supportfunktionen på e-mail [nmkn@nmkn.dk](mailto:nmkn@nmkn.dk) eller telefon 7254 1101.

Behandling af en klage ved Miljø- og Fødevareklagenævnet er pålagt et gebyr. Gebyret tilbagebetales ved medhold.

Såfremt afgørelsen påklages, vil dette blive meddelt ansøger. En klage har ikke opsættende virkning for ibrugtagning af godkendelsen med mindre Miljø- og Fødevareklagenævnet bestemmer andet.

Denne afgørelse kan endvidere indbringes for domstolene, jf. Husdyrbruglovens § 90. En eventuel sag skal være anlagt inden 6 måneder efter annonceringen.

### **Retsbeskyttelse**

Nærværende miljøgodkendelse efter Husdyrbruglovens § 16b skal ikke obligatorisk revurderes. Miljøgodkendelsen er jf. lovens § 40 omfattet af 8 års retsbeskyttelse. Vilklårene i miljøgodkendelsen kan efter 8 år fra meddelestedspunktet ændres ved påbud, eller der kan nedlægges forbud imod fortsat drift, jf. Husdyrbruglovens § 41. Årsager til ændring af vilkår ved påbud kan f.eks. være, at der er fremkommet nye oplysninger om forureningens skadelige

virkning, hvis forureningen medfører skadevirkninger, der ikke kunne forudses ved godkendelsens meddelelse, eller hvis forureningen i øvrigt går ud over det, som blev lagt til grund ved godkendelsens meddelelse.

### **Orientering**

Hvis miljøgodkendelsen ikke har været helt eller delvist udnyttet i 6 på hinanden følgende år, bortfalder den del af godkendelsen, som ikke har været udnyttet i de seneste 6 år, jf. § 59a stk. 1 i Husdyrbrugloven. Hvis miljøgodkendelsen efterfølgende ikke har været helt eller delvis udnyttet i 3 på hinanden følgende år, bortfalder den del af godkendelsen, der ikke har været udnyttet i de seneste 3 år, jf. lovens § 59a, stk. 2.

Bedriften skal til enhver tid leve op til gældende regler i love og bekendtgørelser – også selvom disse regler eventuelt måtte være skærpede i forhold til denne godkendelse.

Ved akut forurening skal alarmcentralen straks kontaktes på 114.

Udarbejdelsen af denne godkendelse er omfattet af bekendtgørelsen om brugerbetaling for godkendelse og tilsyn. Taksten og timebetaling er fastsat af miljøministeriet.

Næstved Kommune, den 20.9.2018.

Med venlig hilsen

Bente Kryger Nielsen

*Miljø- og landbrugsmedarbejder*

Bilag:

1. Miljøteknisk beskrivelse og vurdering af drift og anlæg

---

Kopi sendt til:

- Ansøgers konsulent; Max Jakobsen Miljørådgivning, e-mail: [mjb@maxjakobsen.eu](mailto:mjb@maxjakobsen.eu)
- Miljøstyrelsen Storstrøm, Fejøgade 1, 4800 Nykøbing F, via e-mail: [mst@mst.dk](mailto:mst@mst.dk)
- Embedslægeinstitutionen, Sjælland, Rolighedsvej 7,2., 4180 Sorø, via e-mail: [seost@sst.dk](mailto:seost@sst.dk).
- Landbrugsstyrelsen, Nyrupsgade 30, 1780 København V, via e-mail: [mail@lbst.dk](mailto:mail@lbst.dk) (tidligere NaturErhvervstyrelsen).
- Danmarks Fiskeriforening, H.C. Andersens Boulevard 37, 1553 København V, via e-mail: [mail@dkfisk.dk](mailto:mail@dkfisk.dk)
- Ferskvandsfiskeriforeningen for Danmark, NP Danmarksvej 79, 8732 Hovedgård, formand Niels Barslund via email: [nb@ferskvandsfiskeriforeningen.dk](mailto:nb@ferskvandsfiskeriforeningen.dk).
- 
- Friluftsrådet, Scandiagade 13, 2450 København SV. Lokalafdeling: Friluftsrådet for SydvestSjælland, att. Arne Kristensen, Stendyssevej 17, 4171 Glumsø, via mail: [sydvest@friluftsraadet.dk](mailto:sydvest@friluftsraadet.dk)
- Arbejderbevægelsens Erhvervsråd, Reventlowsgade 14,1, 1651 København V, via e-mail: [ae@ae.dk](mailto:ae@ae.dk).
- Forbrugerrådet, Fiolstræde 17, postbox 2188, 1017 København K, via email: [fbr@fbr.dk](mailto:fbr@fbr.dk).
- Danmarks Sportsfiskerforbund, Skyttevej 4, Vingsted, 7182 Bredsten, via email: [post@sportsfiskerforbundet.dk](mailto:post@sportsfiskerforbundet.dk), og [cskotte@cas.org](mailto:cskotte@cas.org)
- Dansk Ornitologisk Forening, Vesterbrogade 140, 1620 Kbh. V., [natur@dof.dk](mailto:natur@dof.dk) og [naestved@dof.dk](mailto:naestved@dof.dk).
- Det Økologiske Råd, Blegdamsvej 4B, 2200 København N, via email: [husdyr@ecocouncil.dk](mailto:husdyr@ecocouncil.dk).
- Danmarks Naturfredningsforening, Masnedøgade 20, 2100 København Ø., via email: [dn@dn.dk](mailto:dn@dn.dk) og [donnaestved-sager@dn.dk](mailto:donnaestved-sager@dn.dk)



## Bilag 1

# Miljøteknisk beskrivelse og vurdering af drift og anlæg

Krags Krog 8, 4684 Holmegaard

CVR-nr. 10164699



## Indholdsfortegnelse

<b>1. INDLEDNING .....</b>	<b>3</b>
1.1 DEN ANSØGTE PRODUKTION .....	3
<b>2. HUSDYRBRUGETS BELIGGENHED OG PLANMÆSSIGE FORHOLD.....</b>	<b>6</b>
2.1 AFSTANDSKRAV .....	7
2.2 FODEROPBEVARING .....	9
2.3 ENERGI OG VANDFORBRUG .....	10
2.4 SPILDEVAND.....	11
<b>3. OPBEVARINGSKAPACITET OG GØDNINGSHÅNTERING .....</b>	<b>11</b>
3.1 OVERFLADEAREAL FOR GØDNING SOPBEVARINGSANLÆG .....	11
3.2 GØDNINGSPRODUKTION OG OPBEVARINGSKAPACITET.....	11
3.3 DRIFT AF GYLLEBEHOLDER .....	13
3.4 HÅNTERING AF HUSDYRGØDNING .....	13
<b>4. HUSDYRBRUGETS FORURENING OG FORURENINGSBEGRÆSENDE FORANSTALTNINGER</b>	<b>14</b>
4.1 ANVENDELSE AF BEDST TILGÆNGELIG TEKNIK, BAT .....	14
4.1.1 Ammoniakfordampning fra staldanlæg .....	14
4.1.2 Fosfor af lager .....	16
4.1.3 Opbevaring af husdyrgødning.....	16
4.1.4 Energi og Vand.....	17
4.1.5 Lugt.....	17
4.1.6 Foder .....	18
4.1.7 Management .....	18
Samlet vurdering af BAT.....	18
4.2 PÅVIRKNING AF SÅRBAR NATUR OG SÅRBARE ARTER.....	18
4.3 LUGT .....	25
4.4 TRANSPORT .....	26
4.5 STØJ .....	29
4.6 STØV .....	31
4.7 LYS .....	31
4.8 KEMIKALIER .....	32
4.9 AFFALD.....	33
4.10 SKADEDYR .....	34
4.11 HUSDYRBRUGETS OPHØR .....	35
<b>5. DRIFTSFORSTYRRELSER OG UHELD .....</b>	<b>35</b>
<b>6. EGENKONTROL.....</b>	<b>36</b>
<b>7. SAMLET VURDERING.....</b>	<b>36</b>
<b>8. REFERENCER.....</b>	<b>37</b>
<b>9. BILAG.....</b>	<b>39</b>
<b>BILAG 1.5 .....</b>	<b>44</b>

## 1. INDLEDNING

Næstved Kommune har den 11.12.2017 modtaget ansøgning om udvidelse af kvægproduktionen på Krags Krog 8, 4684 Holmegaard. Den 21.6.2018 har vi modtaget version 2 af ansøgningen, hvor i der er foretaget væsentlige ændringer.

Søren Stenager Christensen ansøger om, en miljøgodkendelse til udvidelse af husdyrproduktionen på Krags Krog 8, 4684 Holmegaard med et samlet produktionsareal på 1.727 m<sup>2</sup>.

Der opføres der et nyt staldafsnit (C) med et produktionsareal på 260 m<sup>2</sup>, en ny gyllebeholder på 1.880 m<sup>3</sup> samt en ny møddingsplads på 100 m<sup>2</sup>.

Ansøgningen omfatter godkendelse efter § 16b i Lovbekendtgørelse om husdyrbrug og anvendelse af gødning m.v. – nr. 1020 af 6.7.2018 med senere ændringer (Husdyrbrugloven).

Denne miljøtekniske beskrivelse og vurdering danner grundlag for de vilkår, der meddeles i godkendelsen. Udgangspunktet for den miljøtekniske beskrivelse og vurdering er ansøgning om miljøgodkendelse fremsendt via [www.husdyrgodkendelse.dk](http://www.husdyrgodkendelse.dk) (skema nr. 201.601), samt tilhørende supplerende materiale tilsendt fra ansøgers konsulent.

### 1.1 Den ansøgte produktion

Produktionsarealerne i nudriften og 8-årsdriften er de samme og beregningerne er således identiske for nudriften og 8-årsdriften.

Der ønskes størst mulig fleksibilitet. Derfor er det valgt at have fleksgruppen:

- Alle kvæg i alle staldafsnit.

Dermed kan ansøger frit vælge, hvilke dyregrupper der indsættes i de respektive staldafsnit – så længe det er kvæg.

Ejendommens stalde kan inddeles i fem staldafsnit:

1a. Kostald, sengestald med drænet gulv

1b. Kostald med dybstrøelse

2. Kalvehytter med dybstrøelse

3. Nykælvere, stald med dybstrøelse med drænet gulv ved foderbord.

4. Kviestald med dybstrøelse og spalter ved foderbord

5. Kviestald med dybstrøelse og dyrene på græs 5 mdr.

6. Småkalvestald med dybstrøelse

#### Produktionsareal i staldafsnit A

Produktionsareal 1a (uændret)

Dyretype: Alle kvæg. Sengestald med drænet gulv.

Produktionsareal: 700 m<sup>2</sup>.

Produktionsareal 1b (nyt)

Dyretype: Alle kvæg. Sengestald med dybstrøelse.

Produktionsareal: 40 m<sup>2</sup>.

Der oprettes 3 kælvningsbokse med et samlet produktionsareal på 36 m<sup>2</sup>. For at have lidt luft til boksene er produktionsarealet rundet op til 40 m<sup>2</sup>.

### **Produktionsareal i staldafsnit B**

Produktionsareal 2 (nyt)

Dyretype: Alle kvæg. Dybstrøelse.

Produktionsareal: 34 m<sup>2</sup>.

### **Produktionsareal i staldafsnit C**

Produktionsareal 3 (nyt)

Dyretype: Alle kvæg. Dybstrøelse, drænet gulv ved foderbord.

Produktionsareal: 260 m<sup>2</sup>.

### **Produktionsareal i staldafsnit D**

Produktionsareal 4 (uændret)

Dyretype: Alle kvæg. Dybstrøelse, spalter ved foderbord.

Produktionsareal: 370 m<sup>2</sup>.

### **Produktionsareal i staldafsnit E**

Produktionsareal 5 (uændret)

Dyretype: Alle kvæg. Dybstrøelse, spalter ved foderbord.

Produktionsareal: 170 m<sup>2</sup>.

Dyrene i dette staldafsnit er på græs i mindst 5 måneder i sommerhalvåret (maj-okt).

### **Produktionsareal i staldafsnit F**

Produktionsareal 6 (udvidet)

Dyretype: Alle kvæg. Dybstrøelse.

Produktionsareal: 153 m<sup>2</sup>.

Produktionsarealet udvides, så hele stalden anvendes som produktionsareal.

I nudriften er der 122 m<sup>2</sup>.

## **Beskrivelse af nye anlæg**

### Nyt staldafsnit

Den eksisterende kostald forlænges med 16,8 meter mod nord.

Den nye driftsbygning indrettes med et staldafsnit med dybstrøelse med drænet gulv ved foderborderet, kontorfaciliteter og et rum til mælketank.

### Dimensioner på ny driftsbygning

Længde: 16,8 meter

Bredde: 24 meter (som den eksisterende kostald)

Kiphøjde: ca. 8 meter (som eksisterende kostald)

Den nye bygning opføres af samme materiale og farvevalg som den eksisterende kostald

### Lager/halmlade i sydlig ende af kostald

I den sydlige ende af kostalden er der en driftsbygning, der anvendes som lager til halm.

Der foretages ingen ændringer af denne bygning, der fortsætter med samme drift.

### Ny gyllebeholder

Der opføres en ny gyllebeholder vest for kostalden og nord for plansiloen.

Dimensioner på gyllebeholder:

Kapacitet: 1.880 m<sup>3</sup>

Diameter: 12,5 meter

Elementhøjde: meter

Elementhøjde over terræn: 2,5 meter

Gyllebeholderen opføres af grå betonelementer.

#### Ny møddingsplads

Der opføres en møddingsplads ved den eksisterende gyllebeholder syd for plansiloen og vest for kostalden.

Dimensioner på møddingsplads:

Længde: 10 meter

Bredde: 10 meter

Der vil være afløb til gyllebeholderen.

### **Vurdering**

Der ansøges om udvidelse af en eksisterende malkekvægbesætning på Krags Krog 8. Produktionsanlægget udgøres af bygninger og anlæg vist på situationsplanen, jf. bilag 1.1. Det eksisterende produktionsareal udgør jf. ansøgningens oplysninger 1.362 m<sup>2</sup>, som med nærværende miljøgodkendelse udvides til 1.727 m<sup>2</sup>.

Der opføres et nyt staldafsnit C med et produktionsareal på 260 m<sup>2</sup>, en ny gyllebeholder på 1.880 m<sup>3</sup> samt en ny møddingsplads på 100 m<sup>2</sup>. I eksisterende halmlager foretages der ingen ændringer og driften fortsætter uændret. Dyrene i stald E er udegående minimum 5 måneder årligt, svarende til, at der kun er dyr i stalden 7 måneder om året.

I ansøgningen er der indtastet alle kvægtyper i alle stalde, hvilket giver fleksibilitet i forhold til, hvilke dyr, der går i et givent staldafsnit.

Alle staldafsnit vil blive ventileret via naturlig ventilation, og der er gardiner i siderne på stalden.

Produktionsarealet, staldtypen, dyretypen samt andelen af udegående dyr, er grundlaget for ansøgningssystemets beregninger af ammoniakfordampningen fra staldene, lugt, og husdyrgødningens indhold af kvælstof og fosfor.

Det er derfor nødvendigt at stille vilkår til ovennævnte forhold, da det vil være med til at sikre, at miljøpåvirkningerne fra ejendommen i form af ammoniak og lugt, samt husdyrgødningens indhold af kvælstof og fosfor, vil fastholdes på det niveau, der fremgår af ansøgningen og ud fra hvilket den miljømæssige påvirkning er vurderet og godkendt.

Vurdering af anvendelse af BAT i staldene og vilkår i forbindelse hermed fremgår af afsnit 4.1.1.

Kommunen vurderer, at husdyrbrugets eventuelle medarbejdere skal være orienteret om ejendommens miljøgodkendelse, så de er bekendt med vilkårene for drift af husdyrbruget.

#### **Vilkår**

For at fastholde den ansøgte husdyrproduktion på de på ansøgningstidspunktet gældende miljøkrav, bliver der stillet vilkår om at:

- Husdyrproduktionen skal etableres i henhold til nedenstående skema, hvoraf den maksimalt tilladte årsproduktion omfatter:



Stald	Dyregruppe	Produktionsareal (m <sup>2</sup> )	Staldsystem	Bemærkninger
Stald A	Kvæg	700	Fast drænet gulv med skraber og ajlefløb	
Stald A	Kvæg	40	Dybstrøelse	
Stald B - Ny	Kvæg	34	Dybstrøelse	
Stald C - Ny	Kvæg	260	Dybstrøelse	
Stald D	Kvæg	370	Dybstrøelse	
Stald E	Kvæg	170	Dybstrøelse	Udegående minimum 5 mdr. årligt
Stald F	Kvæg	153	Dybstrøelse	

- Medarbejdere skal være orienteret om ejendommens miljøgodkendelse og være bekendt med vilkårene i den.
- Kvægholdet i eksisterende kviestald (stald E) skal være udegående minimum 5 måneder årligt i perioden maj til oktober.

## 2. Husdyrbrugets beliggenhed og planmæssige forhold

Der er søgt om at opføre en tilbygning til en eksisterende stald og en ny gyllebeholder nordvest for denne tilbygning. Der er tale om en stald på ca. 900 m<sup>2</sup>, der ønskes forlænget mod nord med 16,8 m i staldens fulde brede. Stalden er ca. 38 m lang med en smallere tilbygning mod syd på ca. 19 meter. Øst for stalden ligger stuehuset og flere mindre stalde og bygninger, ensilageplads samt gyllebeholder. Mod vest ligger en større gyllebeholder og en større ensilageplads. Den nye gyllebeholder får en diameter på 12,5 m og en elementhøjde på 2,5 m over terræn, den skal ligge lige nord for den større ensilageplads.

Syd for den større ensilageplads, helt op mod den eksisterende gyllebeholder, ønskes der etableret en møddingplads på 10 x 10 m.

Det nye byggeri placeres i tilknytning til de eksisterende bygninger på ejendommen. De nye bygninger opføres i samme materialer og farvevalg som de eksisterende bygninger.

### Planmæssige forhold

Ejendommen ligger i et område der udpeget til jordbrugsområde i Kommuneplan 2017-2029. Formålet med udpegningen er at sikre jordbrugets erhvervsmæssige vækst og en bæredygtig natur- og landskabsforvaltning.

### Landskab

Der er tale om et storbakket, åbent og komplekst landskab. Sydvest for ejendommen er det med en middel skala og kun delvist åbent, mens det er åbent og med stor skala nordøst for ejendommen. Der er mange forskellige elementer i landskabet, f.eks. ustruktureret bebyggelse, tekniske anlæg og forskellige typer beplantning.

Ejendommen ligger på en bakke. Landskabet daler især mod nord og øst, mens terrænet holder sin højde mod syd og vest. Mod nord rejser terrænet sig igen op til Fensmark.

### **Vurdering**

På grund af terrænet er ejendommen praktisk talt ikke synlig fra sydlige og vestlige retninger. Det vurderes at den nye møddingplads, som ligger mod sydvest, ikke vil være synlig fra sydlige og vestlige retninger.

Selve ejendommen er synlig fra østlige retninger, men på grund af den eksisterende bygningsmasse og beplantning vil udvidelsen af stalden og opførelsen af den nye gyllebeholder ikke bemærkes herfra.

Ejendommen ligger fuldt synligt fra kanten af Fensmark, og de ansøgte nybygninger ligger mod nord og bliver dermed synlige. Dog er afstanden relativt stor (ca. 850 m), og udvidelsen af stalden og højden af gyllebeholderen så beskeden, at vi vurderer, at den landskabelige påvirkning vil være minimal, hvis der plantes afskærmende beplantning, der skærmer indblikket på gyllebeholderen fra nordlige retninger.

Det er oplyst, at den nye bygning opføres i samme materialer og farvevalg, som de eksisterende bygninger. Dvs. i betonemner med frilagte søsten op i 2,5 m i gavlene, og herover mørkegrønne, matte stålplader. Tagbeklædningen er grå eternitplader og med ovenlys (tagplader) som på eksisterende kostald. Taget på eksisterende kostald fremstår mørkegrå. Der stilles vilkår i henhold til ovenstående for at bygningsmassen får et så ensartet udtryk som muligt.

### **Vilkår:**

Der skal etableres afskærmende beplantning vest til nord for gyllebeholderen, se bilag 1.4.

Beplantningen skal virke afskærmende for gyllebeholderen og efter tilvækst dække gyllebeholderens sider.

Beplantningen skal bestå af stedligt hjemmehørende træer og buske.

Beplantningen skal plantes, seneste 1 år efter gyllebeholderen er opført og skal stedse vedligeholdes.

Det nye staldafsnit (C) skal etableres i et farve- og materialevalg, som er i overensstemmelse med eksisterende staldbygninger.

## **Husdyrbrugets anlæg og drift**

### **2.1 Afstandskrav**

Af ansøgningen fremgår følgende:

"Anlæggets placering i forhold til afstandskrav jf. Husdyrbruglovens §§ 6 og 8 er angivet i nedenstående tabel.

Afstande ift. § 6 og 8. Afstandene er målt fra nye driftsbygninger.

	Afstand fra anlægget	Afstandskrav jf. husdyrloven
Ikke almene vandforsyningsanlæg	25 meter	25 meter
Almene vandforsyningsanlæg	>50 meter	50 meter
Vandløb (herunder dræn) og søer	>15 meter	15 meter
Offentlig vej og privat fællesvej	>15 meter	15 meter
Levnedsmiddelvirksomhed	>25 meter	25 meter
Beboelse på samme ejendom	>15 meter	15 meter
Naboskel (driftsbygninger)*	15 meter	30 meter
Nærmeste nabobeboelse uden landbrugspligt (Krag's Krog 7)	ca. 200 meter	50 meter
Nærmeste samlede bebyggelse	ca. 630 meter	50 meter
Nærmeste byzone	ca.180 meter	50 meter

\* Den nye møddingsplads kommer til at ligge ca. 15 meter fra naboskellet mod syd.

#### *Dispensationsansøgning til overskridelse af afstandskrav til naboskel*

Den nye møddingsplads overholder ikke afstandskravet til naboskel mod syd. Der er ca. 15 meter til naboskel fra møddingspladsen.

Derfor søges der om dispensation til overskridelse af afstandskravet til naboskel.

#### Begrundelse for placering af møddingsplads

Det er planen at adskille opsamlet overfladevand fra plansiloerne (restvand) fra det opsamlede overfladevand fra møddingspladsen (flydende husdyrgødning). Den eksisterende møddingsplads, kan ikke opfylde dette behov, og vil i fremtiden ikke blive brugt som møddingsplads.

Ved at placere den nye møddingsplads så der er afløb til den eksisterende gyllebeholder, sikres det at flydende husdyrgødning og restvand kan holdes adskilt.

Placeringen af møddingspladsen er valgt, da den praktisk taget er skjult imellem eksisterende gyllebeholder og plansiloen, og dermed ikke vil være synlig for omgivelserne.

Generne fra møddingspladsen vil være ikke eksisterende for lokalområdet.

En alternativ placering kunne være nord for den eksisterende plansilo ved siden af den planlagte nye gyllebeholder. Men denne placering er fravalgt, da det vil forhindre en eventuel udvidelse af den eksisterende plansilo mod nord. Desuden vil denne placering være mere synlig og ligge tættere på boliger i lokalområdet. Det er heller ikke et alternativ at ligge møddingspladsen ved den lille gyllebeholder øst for kviestalden, da ansøger ønsker at have muligheden for kun at opsamle overfladevand (restvand) i denne beholder. Derfor er disse alternative placeringer ikke brugbare.

#### Konklusion placering af møddingsplads

Det vurderes, at den nye møddingsplads, ikke vil have negativ indvirkning på driften af nabomarken, der er en del af en landbrugsejendom, som ansøger forpagter.

Der er tale om en møddingsplads, der praktisk taget er skjult imellem en eksisterende plansilo og en eksisterende gyllebeholder. Møddingspladsen kommer til at ligge i større afstand til naboskel end gyllebeholderen.

Der ligger ikke dræn på den anden side af naboskellet i en afstand på mindre end 15 meter, og

der ligger heller ikke boliger eller haveanlæg indenfor 300 meter af naboskellet. Dermed vurderes det, at der ikke er risiko for forurening eller væsentlige gener. Alternative placeringer til møddingspladsen er ikke mulige, da det vil medføre driftsmæssige ulemper samt større landskabelige påvirkninger. På den baggrund vurderes det, at der kan gives dispensation til overskridelse af afstandskravet til naboskellet mod syd.

### **Vurdering**

Situationsplan over anlægget fremgår af bilag 1.1. Kommunen kan konstatere, at husdyrbrugets anlæg overholder fastsatte afstandskrav i Husdyrbruglovens § 6.

Kommunen kan videre konstatere, at udvidelsen af husdyrproduktionen samt opbevaringsanlæg for husdyrgødning på nær en undtagelse overholder afstandskravene i Husdyrbruglovens § 8. Afstandskravet på 30 m til naboskel er ikke overholdt, idet den nye møddingsplads ligger ca. 15 m fra naboskel mod syd til matr. nr. 8b, Øverup By, Herlufsholm. Der er derfor søgt om dispensation fra afstandskravet. Matriklen er bygningsløs og udlagt til mark/græs, og af ansøger er det endvidere oplyst, at der ikke ligger dræn 15 m fra skel. Kommunen vurderer på baggrund heraf, at en dispensation fra afstandskravet ikke vil føre til væsentlige gener for omgivelserne, og meddeler dispensation til Husdyrbruglovens § 8 afstand til naboskel, jævnfør lovens § 9 stk. 3. Kommunen gør opmærksom på, at ejer skal sikre, at alle dræn indenfor 15 m fra stalde, ensilageplads og gyllebeholdere o.lign. enten fjernes eller lægges i lukkede ledninger. Omlægning af dræn kan kræve tilladelse efter vandløbsloven.

## **2.2 Foderopbevaring**

Husdyrbruget opbevarer i nudrift korn i maskinhus og foderlade, tilskudsfoder opbevares i udendørs siloer samt i foderlade. Wrapballer med ensilage opbevares udendørs.

Det er i ansøgningen oplyst, at anden ensilage opbevares i to eksisterende ensilagepladser E1 og E2 på hhv. 900 og 600 m<sup>2</sup>.

### **Vurdering**

Næstved Kommune vurderer, at opbevaringen af ensilage i plansiloer er i overensstemmelse med BAT såfremt husdyrgødningsbekendtgørelsen overholdes, og riste til afledning af ensilagesaft friholdes for ensilage, sand og lignende, således at spildevand fra pladsen frit kan ledes til særskilt beholder. Der stilles vilkår i forhold til dette.

På baggrund af afstanden til nærmeste naboer vurderes oplaget og håndteringen af foder i forbindelse med plansiloerne ikke at give væsentlige gener for naboerne.

Brugt plast fra wrapballer og plast fra overdækning i plansiloerne og eventuelle markstakke skal løbende fjernes fra ensilagepladserne og opbevares i container eller liggende, således at der ikke ligger eller flyver plastaffald rundt på ejendommen. Dette er for at forhindre, at der opstår uhygiejniske forhold på ejendommen. Der stilles vilkår hertil i afsnit 4.9.

Opmærksomheden henledes desuden på gældende regler for opbevaring af ensilage i markstak, jf. husdyrgødningsbekendtgørelsens § 17, såfremt de eksisterende ensilageplader ikke har den nødvendige kapacitet.

Ansøger skal løbende være opmærksom på forbruget af foder samt tiltag, der kan medvirke til at forbruget minimeres mest muligt. Desuden vurderes, at opbevaringsformen ikke i sig selv medfører risiko for tilhold af skadedyr, såfremt spild m.v. af foder minimeres og fjernes med det samme. Der stilles vilkår i henhold hertil.

### **Vilkår**

- Eventuel spild af foder skal fjernes dagligt.

## **2.3 Energi og vandforbrug**

Der er i ansøgningen ikke redegjort for energi- og vandforbruget på husdyrbruget. Jævnfør husdyrgodkendelsesbekendtgørelsens bilag 1 punkt B9, skal der blot redegøres herfor, hvis oplysningerne foreligger. Kommunen lægger til grund, at ansøger ikke er bekendt med det nuværende ressourceforbrug.

Ifølge referencedokumentet for bedste tilgængelige teknikker (BREF), der vedrører fjerkræ og svineproduktion, anvendes der BAT, når der er etableret (delvis) lavenergibelysning, (udskiftningen vil foregå efterhånden som elpærerne springer) eftersyn og rengøring af ventilatorer, temperaturstyring, der sikrer temperaturkontrol, og minimumsventilation i perioder, hvor der ikke er behov for ret stor ventilation. Ligeledes er det at betragte som BAT at efterse og udskifte drikkevandsinstallationer mm., når det skønnes nødvendigt samt løbende registrering af vandforbruget for at forebygge spild og for at undgå eventuelt ødelagte vandrør.

### **Vurdering**

I nærværende sag er der naturlig ventilation i stalden, og der bør sørges for, at unødigt belysning eller andet energispild undgås. Ligeledes vurderes det, at der skal anvendes lavenergi lysstofrør/elpærer, hvor det er muligt og at udendørs belysning skal etableres med sensorer, så lyset kun er tændt i nødvendigt omfang. Der er stillet vilkår hertil i afsnit 4.7.

Kommunen kan konstatere, at ejendommen forsynes med vand fra Fensmark Vandværk. Fensmark Vandværk har i 2013 oplyst, at der som minimum kan leveres en vandmængde på 7.800 m<sup>3</sup>, og at ledningsnettet er dimensioneret hertil.

Næstved Kommune vurderer, at ejendommen løbende skal være opmærksom på og registrere forbruget af energi- og vand. Der stilles vilkår hertil, samt at der i forbindelse med tilsyn skal fremlægges virkemidler til nedbringelse af ressourceforbruget, såfremt dette stiger utilsigtet. Kommunen vurderer, at udgifterne til energi og vand også vil ansøre til at spare på ressourcerne.

Kommunens vurdering af de ansøgte tiltag til energioptimering, og hvorvidt det ansøgte lever op til BAT, er foretaget i afsnit 4.1.4.

### **Vilkår**

For at optimere og kunne vurdere ejendommens energiforbrug efter udvidelse, bliver der stillet vilkår om, at

- Bedriftens energiforbrug (el, diesel og fyringsolie) samt vandforbrug skal aflæses og registreres i en driftsjournal årligt. Driftsjournalen skal opbevares i fem år og skal fremvises på tilsynsmyndighedens forlangende.

- Stiger husdyrbrugets energi- og/eller vandforbrug utilsigtet, skal der i forbindelse med tilsyn fremlægges virkemidler til nedbringelse af forbruget. Processen med at finde og efterfølgende implementere disse virkemidler finansieres af husdyrbruget.

## 2.4 Spildevand

Af ansøgningen fremgår, at overfladevand fra befæstede arealer (ensilageplads) og ny møddingsplads ledes til gyllebeholderen. Det er anført, at der i alt er 1.600 m<sup>2</sup> overfalde svarende til en afledt mængde restvand på 1.120 m<sup>3</sup>. Nævnte spildevandsmængde indgår i ansøgers kapacitetsberegning, jævnfør bilag 1.3.

### Vurdering

Forhold vedrørende afledning af husspildevand samt afledning af tagvand fra driftsbygninger (herunder ny tilbygning) er ikke omfattet af nærværende miljøgodkendelse. Opmærksomheden henledes på, at udledning af tagvand kræver særskilt tilladelse fra Næstved Kommune. Ansøger er selv ansvarlig for at udledningen er lovliggjort. Det skal endvidere sikres, at tagnedløb ikke kan medføre indsivning af forurenende stoffer til grundvandet. Der stilles vilkår hertil.

### Vilkår

For korrekt bortskaffelse af spildevand bliver der stillet vilkår om, at

- Tagnedløb skal sikres på en sådan måde, at der ikke kan indrive forurenende stoffer.

## 3. Opbevaringskapacitet og gødningshåndtering

### 3.1 Overfladeareal for gødningsopbevaringsanlæg

Der er to eksisterende gyllebeholdere på ejendommen. Der opføres en ny gyllebeholder og en ny møddingsplads.

#### Gyllebeholder G1

Overfladeareal: 416 m<sup>2</sup>

Kapacitet: 1.850 m<sup>3</sup>

#### Gyllebeholder G2

Overfladeareal: 201 m<sup>2</sup>

Kapacitet: 900 m<sup>3</sup>

#### Ny gyllebeholder G3

Overfladeareal: 492 m<sup>2</sup>

Kapacitet: 1.880 m<sup>3</sup>

#### Ny møddingsplads M1

Samlet overfladeareal: 100 m<sup>2</sup>

### 3.2 Gødningsproduktion og opbevaringskapacitet

Af ansøgningen fremgår følgende:

”Beregningerne er baseret på følgende produktion:

- 145 årskøer
- 145 årsopdræt

I alt produceres der 4.965 m<sup>3</sup> flydende husdyrgødning inklusiv opsamlet overfladevand. På ejendommen er der opbevaringsanlæg på i alt 4.680 m<sup>3</sup>. Der er dermed opbevaringskapacitet til ca. 11,3 måneder.”

### **Vurdering**

Foruden den flydende husdyrgødning fra produktionen på ejendommen, tilledes der vand fra nedbør på pladser med fast belægning herunder ensilagepladser, samt evt. vand fra vask af maskiner til gyllebeholderne. Kommunen gør i den forbindelse opmærksom på regler for indretning af afløb fra stalde, møddingspladser og ensilagepladser jævnfør husdyrgødningsbekendtgørelsens §§ 24-26.

Al dybstrøelse og fast gødning opbevares på ejendommens møddingsplads. Idet kvæget i stald E, med et produktionsareal på 170 m<sup>2</sup>, er udegående minimum 5 måneder årligt, vil gødningsmængden til opbevaring i anlæg på husdyrbruget reduceres. Der er ikke oplysninger om markstakke, som derfor ikke indgår i ammoniakdepositionsberegningerne foretaget i husdyrgodkendelse.dk. Næstved Kommune vurderer, at den generelle regulering i husdyrgødningsbekendtgørelsen vedrørende overdækning af fast husdyrgødning er tilstrækkelig, og stiller ikke skærpende vilkår til opbevaring af fast gødning.

Opbevaringskapacitet på minimum 9 måneder er lovpligtigt jævnfør husdyrgødningsbekendtgørelsens § 11. Idet ansøgers beregninger af produceret husdyrgødning tager udgangspunkt i antal af dyr og ikke i det godkendte produktionsareal, kan Næstved Kommune ikke vurdere, hvorvidt opbevaringskapaciteten også er tilstrækkelig fremover. Kommunen gør opmærksom på, at tilstrækkelig opbevaringskapacitet for husdyrgødning kan opfyldes ved skriftlige aftaler for gødningsafsætning jf. bekendtgørelsens § 11, stk. 5. Idet forholdet er omfattet af den generelle regulering, stilles der ikke vilkår hertil. Kommunen gør dog opmærksom på, at der ved tilsyn skal foreligge dokumentation for dyreholdets størrelse, og dermed den årlige mængde producerede husdyrgødning. Såfremt der er behov for lejet opbevaringskapacitet til husdyrgødning, skal der ved tilsyn ligeledes fremlægges kopi af de indgåede nødvendige skriftlige aftaler med en varighed på minimum 5 år. Der meddeles vilkår i overensstemmelse hermed i afsnit 6 egenkontrol.

Fra den nye gyllebeholder er der mere end 100 m til de tre nærmeste beliggende søer større end 100 m<sup>2</sup>. Terrænet hælder mest mod søen vest for ejendommen Krag's Krog 6, terrænhældningen er på 3-3,5 %, der er således ikke tale om et risikoområde.

Afstanden fra de to gylleholdere og til nærmeste åbne vandløb/grøft er større end 750 m. Over denne afstand falder terrænet først, hvorefter det stiger igen op mod vandløbet/grøften.

På baggrund af ovenstående vurderer Næstved Kommune, at søer og vandløb er tilstrækkelig beskyttet mod forurening ved evt. udslip af gylle, og der stilles derfor ikke skærpende vilkår i forhold hertil.

Næstved Kommune vurderer, at den ansøgte produktion lever op til krav om BAT med hensyn til opbevaring af husdyrgødning, idet gyllebeholderne har tæt bund og vægge. Jævnfør BREF-dokumentet er opbevaring af flydende husdyrgødning i gyllebeholder at betragte som BAT. Det vurderes, at overholdelse af gældende lovgivning i henhold til husdyrgødningsbekendtgørelsen er BAT for så vidt angår opbevaring af fast husdyrgødning herunder dybstrøelse.

Det vurderes, at den generelle regulering er tilstrækkelig til at sikre naboer mod unødige gener ved udbringning af husdyrgødning.

### **Vilkår**

Der vil blive stillet vilkår om, at

- Den nye gyllebeholder må have et overfladeareal på maksimalt 492 m<sup>2</sup>.
- Den nye møddingplads må have et areal på maksimalt 100 m<sup>2</sup> eksklusiv randbelægning.

### **3.3 Drift af gyllebeholder**

Etablering af et tæt og dækkende flydelag på gyllebeholderne er i overensstemmelse med husdyrgødningsbekendtgørelsens regler.

Flydelagets tilstand og tæthed skal kontrolleres løbende, og mindst 1 gang om måneden skal der føres optegnelse over kontrollen i logbog i overensstemmelse med § 20 i husdyrgødningsbekendtgørelsen.

### **Vurdering**

Da forhold omkring flydelag og logbog er fastsat i lovgivningen, er der ikke stillet vilkår herom.

Kommunen gør opmærksom på, at der ikke må opbevares svinegylle eller minkgødning i den nye gyllebeholder. Opbevaring af disse gødningstyper i beholderen, kræver at den skal etableres med fast overdækning jævnfør husdyrgødningsbekendtgørelsens § 22, stk. 3, idet afstanden til nabobeboelsen Krag's Krog 7 er mindre end 300 m.

### **3.4 Håndtering af husdyrgødning**

#### **Vurdering**

I forbindelse med afhentning husdyrgødning kan der opstå lugtgener for de omkringboende. For at begrænse lugtgenerne vil der blive stillet vilkår om, at omrøring af gyllebeholderne først påbegyndes umiddelbart før afhentning. Derudover skal håndteringen af gylle altid foregå under opsyn, og således at spild undgås og under tilbørlig hensyn til omgivelserne.

Når gyllevogn fyldes kan dette foregå ved en selvlæssende gyllevogn, dvs. en vogn med installeret pumpeårn. Ved at have et pumpeårn på gyllevognen reduceres risiko for spild i forbindelse med fyldning af gyllevogn. Det skal dog sikres, at sugearmen er tom, inden den svinges ind over gyllevognen, for at undgå spild ved gyllebeholderen. Hvis der etableres pumpeanlæg på gyllebeholderen eller gyllevognen fyldes med traktorpumpe, skal der etableres en støbt plads med afløb til opsamlingsbeholder, hvor påfyldning af gyllevognen finder sted. Pladsen skal have fald mod opsamlingsbeholder og den skal være af en sådan størrelse, at spild ikke tilføres ubefæstede arealer. Pladsen skal rengøres for spild af flydende husdyrgødning umiddelbart efter udbringningsperioden er afsluttet.

Pumper på gyllebeholdere og traktorpumper skal i henhold til husdyrgødningsbekendtgørelsen være udstyret med en timer. Timeren skal sikre, at der ikke kan pumpes mere gylle fra beholderen, end hvad der svarer til indholdet i gyllevognen. Pumper på gyllebeholder skal desuden forsynes med en afbryder, som sikrer at pumpen ikke kan sættes i gang utilsigtet.



### **Vilkår**

Der vil blive stillet vilkår om, at

- Omrøring af gyllebeholder må tidligst påbegyndes umiddelbart før udkørsel.
- Håndteringen af gylle skal altid foregå under opsyn og således, at spild undgås og under tilbørlig hensyn til omgivelserne.
- Hvis der ikke anvendes selvlæssende gyllevogn ved tømning af gyllebeholderne, skal der etableres en betonbefæstet læsseplads af en sådan størrelse, at spild ikke tilføres ubefæstede arealer. Læssepladsen skal have fald mod opsamlingsbrønd, hvorfra spild automatisk ledes videre til forbeholder eller gyllebeholder. Pladsen skal rengøres for spild af gødning umiddelbart efter udbringningsperioden er afsluttet.

## **4. Husdyrbrugets forurening og forureningsbegrænsende foranstaltninger**

### **4.1 Anvendelse af bedst tilgængelig teknik, BAT**

Ved godkendelse efter Husdyrbruglovens § 16b skal det sikres, at der træffes de nødvendige foranstaltninger for at forebygge og begrænse forureningen ved anvendelse af BAT. Definitionen af BAT indebærer, at vurderingen af, hvad der er BAT for en virksomhedstype, blandt andet må ansues i forhold til virksomhedens størrelse, og om der er tale om en ny eller en bestående virksomhed. Det er imidlertid ikke den enkelte landmands økonomiske forhold, der indgår i vurderingen. BAT skal i alle tilfælde anvendes med henblik på at nedbringe den samlede, miljømæssige belastning af omgivelserne. Husdyrbrug skal derfor anvende teknik, der kan anses som BAT, også i tilfælde, hvor mindre omkostningskrævende foranstaltninger ville være tilstrækkelige til at opfylde det beskyttelsesniveau, der er fastlagt i husdyrgodkendelsesbekendtgørelsen.

Ansøger er selv ansvarlig for at undersøge og vurdere mulighederne for at anvende BAT. For husdyrbrug omfattet af Husdyrbruglovens § 16 b, skal der udelukkende redegøres for BAT for så vidt angår ammoniakfordampning fra husdyrbruget, jævnfør oplysningskravene punkt B9.

#### **4.1.1 Ammoniakfordampning fra staldanlæg**

Den ansøgte husdyrproduktion har en ammoniakemission større end 750 kg NH<sub>3</sub>-N pr. år.

Der er derfor foretaget beregninger, der viser, at krav om anvendelse af bedste tilgængelige teknologi (BAT) er opfyldt.

Den vejledende grænseværdi for ammoniaktab opnåelig ved anvendelse af bedste tilgængelige teknologi er beregnet til 1.794 kg NH<sub>3</sub>-N/år.

Det ansøgte emissionsniveau er beregnet til 1.794 kg NH<sub>3</sub>-N/år.

#### **Vurdering af anvendt teknologi til overholdelse af BAT-kravet**

Ammoniakfordampningen fra staldanlægget er i husdyrgodkendelse.dk beregnet til at være ca. 1.794 kg N/år.

Den aktuelle ansøgning er omfattet af §16b i Husdyrbrugloven og dermed som udgangspunkt omfattet af det generelle krav om reduktion af ammoniak. Miljøstyrelsen påpeger dog, at der ingen reduktionskrav er til husdyrbrug bestående af kvæg, for den del af kvælstofudskillelsen, som vedrører fast gødning, herunder dybstrøelse. Endvidere gælder ammoniakreduktionskravet ikke for dyrehold i den periode, hvor dyrene er udegående (6 mdr., stald A).

I ansøgningssystemet er der foretaget en beregning af den vejledende grænseværdi for ammoniaktab (emissionsgrænseværdien) pr. år opnåelig ved anvendelse af bedste tilgængelige teknik (BAT). Det fremgår af ansøgningen, at BAT-kravet beregnet for flexgruppen er fastsat ud fra den dyretype og staldsystem med det højeste, relative reduktionskrav og den dyretype og staldsystem med den højeste ammoniakemissionsfaktor.

Beregningerne er foretaget efter de retningslinjer og beregningsmetoder der fremgår af Miljøstyrelsens standardvilkår for BAT fra 2011, og afhænger af om en produktion er placeret i ny eller eksisterende stald. For eksisterende stalde vil gælde en fast værdi per dyr på en given gulvtype. For nye stalde vil værdien afhænge af produktionens størrelse, således at BAT-kravet skærpes i takt med en voksende produktion.

Miljøstyrelsen henviser yderligere til, at det er kommunernes vurdering, om en ansøgning om udvidelse/ændring af en husdyrproduktion lever op til kravet om anvendelse af bedst tilgængelige teknologi (BAT), der tager udgangspunkt i teknologilister og de udarbejdede standardvilkår. Der findes ikke BAT-standardvilkår for kvæg på dybstrølesystemer, ligesom udegående dyr ikke indgår i beregningen for BAT. Det er således kun et produktionsareal svarende til lidt under halvdelen af stald E (kvæg i denne stald er udegående 5 mdr. årligt), der indgår i beregningen af BAT. For denne uændrede produktion (arealmæssigt) gælder en fast emissionsgrænseværdi på 0,88 kg NH<sub>3</sub>-N/m<sup>2</sup> pr. år

I stald A anvendes staldsystemet "fast drænet gulv med skraber og ajlefløb". Jævnfør miljøstyrelsens notat af 19.12.2017 samt efterfølgende vejledninger af henholdsvis den 21.02.2018 og 09.03.2018 fremgår det, at den ammoniakreducerende effekt af spalteskrabere er lavere end hidtil antaget, hvorfor spalteskrabere er taget af Miljøstyrelsens teknologiliste. Idet spalteskraberen indgår som ammoniakreducerende tiltag i eksisterende stald, som ikke undergår ændringer, medfører Miljøstyrelsens ovennævnte ændringer ikke, at det ansøgte i nærværende sag ikke kan overholde BAT-kravet i eksisterende stalde. Miljøstyrelsen oplyser endvidere, at *"Hvis spalteskraberen i en tidligere godkendelse eller tilladelse har indgået som virkemiddel i en eksisterende stald, skal BAT-kravet til stalden reduceres, efter at spalteskraberen er bortfaldet som virkemiddel"*.

Da skraberne i stald A allerede er i anvendelse i nudriften, og stalden ikke undergår renovering i forbindelse med det ansøgte, vurderer Næstved Kommune, at det ansøgte lever op til anvendelsen af BAT for så vidt angår ammoniakemission.

Da der er tale om et eksisterende anlæg, og BAT for denne eksisterende stald i ansøgningssystemet er beregnet ud fra den på ansøgningstidspunktet godkendte ammoniakreduktion fra staldtypen, vurderer kommunen, at det stadig er relevant at stille vilkår til staldafsnittet og installering af skraber. Der stilles vilkår hertil jævnfør Miljøstyrelsens teknologiblade "Skrabere i gangarealer i stalde med malkekvæg", 2010.

Næstved Kommune vurderer, at hold af opdræt samt udegående dyr er det mest optimale staldsystem for den ansøgte produktion. Staldsystemer med dybstrøelse til malkekøer og opdræt anvendes oftest i produktioner, hvor dyrevelfærd er et særligt fokuspunkt.

Ved det valgte staldsystem til opdrættet forventes der højere indhold af N ab lager, og dermed øges potentialet for ammoniakfordampning under lagring og udbringning. Det er derfor vigtigt med lavt ammoniaktab i disse led. Hvis ammoniaktabet minimeres, medfører det en højere gødningsværdi og påvirker markudbyttet positivt. Derfor vurderes det, at husdyrbruget lever op til BAT i forhold til ammoniakfordampning fra staldanlægget.

Næstved Kommune vurderer på baggrund af ovenstående, at det ansøgte lever op til BAT for så vidt angår emission af ammoniak.

Kommunen vurderer, at principperne i BREF-dokumentet (godt landmandskab, foder, staldindretning, forbrug af vand og energi, opbevaring af husdyrgødning samt udbringning) også kan anvendes for husdyrproduktionen på Krag's Krog 8. Disse emner er behandlet i de øvrige afsnit.

Der er i afsnit 1.1 stillet vilkår om indretning af staldene, staldsystemer, produktionsareal samt andelen af udegående dyr.

Ammoniakemissionens påvirkning af naturområder er vurderet i afsnit 4.2.

### **Vilkår**

- I Stald A skal der i gangarealet være skraber.
- Der skal hver dag foretages skrabninger hver fjerde time.
- Tværgange, som ikke skræbes automatisk, skal hver dag rengøres manuelt mindst 2-3 gange.
- Skraberer skal være forsynet med timer.
- Skraberer skal vedligeholdes i overensstemmelse med producentens vejledning. Vejledningen skal opbevares på husdyrbruget.
- Enhver form for driftsstop skal noteres i logbog med angivelse af årsag og varighed.
- Tilsynsmyndigheden skal underrettes ved driftsstop, der har en varighed af mere end 8 dage.
- Logbog, servicefaktura, registrering fra datalogger og lignende, der dokumenterer, at skraberer er i drift og vedligeholdes, skal opbevares på husdyrbruget i mindst fem år og forevises på tilsynsmyndighedens forlangende.

### **4.1.2 Fosfor ab lager**

#### **Vurdering**

Miljøstyrelsen har i forhold til fosfor vurderet, at der ikke kan fastlægges et BAT-niveau herfor, jævnfør BAT-standard vilkår for malkekvæg (gyllebaserede systemer, rev. Maj 2011).

Miljøstyrelsen har ikke udarbejdet BAT-standard vilkår for kvæg på dybstrøelsessystemer.

Kommunen er ikke i besiddelse af oplysninger, der kan medføre afvigelse herfra.

Næstved Kommune vurderer derfor, at fodring ud fra normtal i forhold til fosfor må betragtes som tilstrækkeligt til opfyldelse af anvendelse og implementering af bedste anvendelige teknik (BAT) for så vidt angår fosforemission fra husdyrproduktionen.

Samlet vurderer kommunen på baggrund af ovenstående, at ansøgningen lever op til redegørelse for anvendelse af BAT i forhold til N og P emissioner fra anlægget.

### **4.1.3 Opbevaring af husdyrgødning**

#### **Vurdering**

Næstved Kommune vurderer, at opbevaring af gylle/gødning i gyllebeholder lever op til implementering af BAT i forhold til opbevaring af husdyrgødning. Det vurderes, at overholdelse af

gældende lovgivning i henhold til husdyrgødningsbekendtgørelsen er BAT for så vidt angår opbevaring af gylle.

Opbevaring af fast gødning samt dybstrøelse på møddingsplads vurderes at opfylde kravene til BAT, såfremt ammoniakfordampningen fra gødningsoplaget begrænses mest muligt. I nærværende sag opbevares fast gødning på møddingsplads. På baggrund af ovenstående vurderer Næstved Kommune, at den ansøgte opbevaringsform implementerer anvendelsen af BAT for gødningsopbevaring.

Vilkår i forbindelse med opbevaring og håndtering af husdyrgødning fremgår af afsnit 3.

#### **4.1.4 Energi og Vand**

Det fremgår i referencedokument for bedste tilgængelige teknikker (BREF-dokumentet), at det til aktiviteter, hvor der bruges vand, er BAT at reducere vandforbruget ved bl.a. registrering af vandbrug gennem måling af forbrug, og detektering og reparation af lækager.

Næstved Kommune finder, at BAT i forhold til vandforbruget på bedriften vil være opfyldt, hvis der gennemføres måling af vandforbruget samt der tjekkes for eventuelle utætheder på vandforsyningsanlægget.

Der vil blive stillet vilkår om, at vand- og energiforbruget skal registreres, se afsnit 2.3 om vand- og energiforbrug. Endvidere vil der blive stillet vilkår om, at drikkekar og vandventiler skal tjekkes dagligt for eventuelle utætheder, jævnfør ovennævnte.

Derudover kan energiforbruget reduceres gennem anvendelse af lavenergipærer. Der vil blive stillet vilkår om, at der skal anvendes lavenergipærer og bevægelsessensorer, hvor det er muligt.

Næstved Kommune vurderer, at det økonomiske incitament medvirker til, at energi- og vandforbruget på ejendommen holdes på så lavt niveau, som det er muligt. Vi vurderer, at ejendommen i sin drift fremover gennemtænker og holder sig for øje, hvorledes vand- og energiforbruget kan reduceres.

#### **Vilkår**

For at undgå ressourcospild i forhold til energi- og vandforbrug bliver der stillet vilkår om, at

- Al belysning i og udenfor staldene skal udskiftes løbende til lavenergipærer/lystofrør. Udskiftningen af pærer/lystofrør skal være sket senest 5 år efter godkendelsesdatoen.
- Udendørs pladsbelysning skal forsynes med bevægelsessensorer, der sikrer, at lyset kun er tændt i op til 30 minutter ad gangen.
- Drikkekar og vandventiler skal tjekkes dagligt for eventuelle utætheder.

#### **4.1.5 Lugt**

For at reducere lugtemissionen fra staldene er det vigtigt med en god gødningshåndtering og hygiejne i stalden, se afsnit 4.3 om lugt.

#### **4.1.6 Foder**

Det er ikke længere muligt at anvende foderoptimering til begrænsning af ammoniakemission eller mængden af fosfor ab lager.

Kommunen vurderer, at det ansøgte lever op til implementering og redegørelse for BAT i forhold til fodring i bedriften, jf. afsnit 4.1.1 og 4.1.2.

#### **4.1.7 Management**

Næstved Kommune betragter det som BAT at registre forbruget af vand, energi, foder mv. for at få et overblik over forbruget, og derved kunne sætte ind, hvis det vurderes, at der er et overforbrug, jævnfør afsnit 4.1.4.

Aspekterne i "Godt landmandskab" som f.eks. korrekt affaldshåndtering, rengøring i og omkring ejendommen m.v. vurderes også som værende BAT.

Endvidere betragtes det som BAT at sikre, at ansatte har den nødvendige uddannelse. Kommunen anbefaler, at der udarbejdes en beredskabsplan for husdyrbruget. En beredskabsplan kan sikre hensigtsmæssig adfærd ved uforudsete hændelser.

#### **Samlet vurdering af BAT**

På baggrund af ovenstående vurderer Næstved Kommune, at ejendommen lever op til krav om anvendelse af BAT i husdyrproduktionen.

## **4.2 Påvirkning af sårbar natur og sårbare arter**

### **Kategori 1-natur**

Denne kategori omfatter de ammoniakfølsomme Natura 2000-naturtyper, som indgår i udpegningsgrundlaget for området og er kortlagte af Naturstyrelsen i forbindelse med Natura 2000-planlægningen. Naturtyperne kan ses i bilag 2 i bek. om tilladelse og godkendelse mv. af husdyrbrug.

For de Natura 2000-naturtyper, som ikke er kortlagt (primært søer), skal kommunen vurdere den eventuelle påvirkning. Ud over søer drejer det sig om Klinter eller klipper ved kysten (1230), Forstrand og begyndende klitdannelse (2110), Hvide klitter og vandremiler (2120), Kystklitter med havtorn (2160), Kystklitter med gråris (2170), Indlandsklipper af kalkfattige bjergarter (8220) og Indlandsklipper af kalkfattige bjergarter med pionerplantesamfund (8230).

Kategori 1-natur omfatter ligeledes § 3-heder og -overdrev indenfor Natura 2000-områder, som ikke er nævnt ovenfor.

Det skal bemærkes, at ikke alle naturområder, særligt søer, kan findes i ansøgningssystemet eller kan findes i et offentligt tilgængeligt lag på Danmarks Miljøportal ([www.arealinformation.dk](http://www.arealinformation.dk)), idet det først kræver en konkret besigtigelse for at bestemme søernes naturtype.

For kategori 1-natur gælder at den totale ammoniaktilførsel på naturområdet ikke må overskride følgende beskyttelsesniveau:

- 0,2 kg N/ha ved mere end 2 husdyrbrug (mere end 1 ejendom udover ansøger)
- 0,4 kg N/ha ved 2 husdyrbrug (ansøger samt 1 ejendom)
- 0,7 kg N/ha ved 1 husdyrbrug (ansøger)

Antallet af husdyrbrug ud over det ansøgte opgøres på følgende måde (kumulationsmodel):

- antal husdyrbrug over 15 DE indenfor 200 meter +
- antal husdyrbrug over 45 DE indenfor 200-300 meter +

- antal husdyrbrug over 75 DE indenfor 300-500 meter +
- antal husdyrbrug over 150 DE indenfor 500-1000 meter +
- antal husdyrbrug over 500 DE, som påvirker med over 0,3 kg N/ha udover de 1000 meter.

Nærmeste kategori 1-natur er beliggende ca. 2,7km nordøst for anlægget på Krag's Krog 8 (se Kort 1). Det er i Natura 2000-område nr. 163, "Suså, Tystrup-Bavelse Sø, Slagmosen, Holmegårds Mose og Porsmose".

Her er der kortlagt forskellige kvælstoffølsomme habitatnaturtyper som rigkær, hængesæk, nedbrudt højmose og skovbevokset tørvemose. Tålegrænserne for rigkær er 15-25 kg N/ha/år, mens den for højmose/nedbrudt højmose og hængesæk er hhv. 5-10 og 10-15 kg N/ha/år. For skovbevokset tørvemose er tålegrænsen 10-20 kg N/ha/år.

Udpegningsgrundlaget for arter og naturtyper for beskyttelsesområderne er gengivet i Bilag 1.1, og områderne er beskrevet i basisanalysen /21/ og Natura 2000-planen /20/.

Den samlede emission fra stald og lager er ifølge ansøgningen 1.794 kg N/år og meremissionen er 558 kg N/år. Såvel den totale ammoniakdeposition som merdepositionen er beregnet til 0,0 kg N/ha/år for den nærmeste kategori 1-natur.

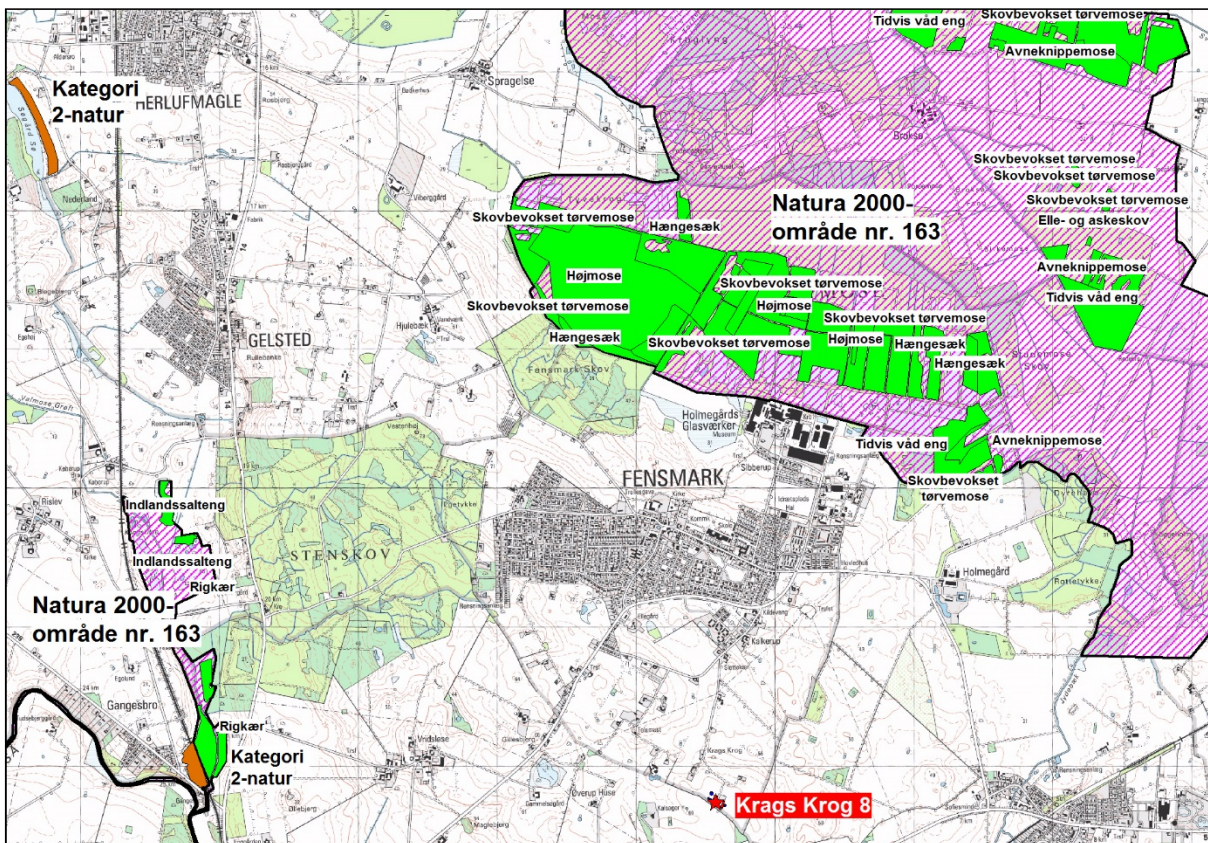
## **KATEGORI 2-NATUR**

Kategori 2-natur omfatter højmoser, lobeliesøer samt heder større end 10 ha, som er omfattet af naturbeskyttelseslovens § 3, og overdrev større end 2,5 ha, som er omfattet af naturbeskyttelseslovens § 3, som er beliggende udenfor Natura 2000-områder.

For denne kategori gælder, at den totale ammoniaktilførsel på naturområdet ikke må overskride 1,0 kg n/ha/år

Af kort 1 fremgår det, at der nærmeste kategori 2-overdrev er beliggende godt 3½ km vest-sydvest for Krag's Krog 8. Der er tale om et overdrev mellem rådmandshaven og Ganges Bro mellem jernbanen og Suså (se kort 1). Den totale ammoniakdeposition er her beregnet til 0,0 kg n/ha/år.

Det næst nærmest kategori 2-overdrev er beliggende ved Søgård sø ved Herlufmagle knap 7 km nordvest for anlægget. Yderlige kategori 2-naturområder, der er angivet i nærområdet til anlægget på Danmarks miljøportal, opfylder ikke kriterierne for at være kategori 2-natur og indgår ikke i godkendelsen.



Kort 1. Beliggenhed af Kategori 1-naturområder (grønne) og kategori 2-naturområder (orange) i forhold til anlægget på Krag's Krog 8. Afgrænsningen af Natura 2000-område 163 er vist med lilla skravering.

### Kategori 3-natur

For kategori 3-natur gælder, at kommunen konkret skal vurdere følgende beskyttede, ammoniakfølsomme naturtyper uden for Natura 2000-områder, som ikke er omfattet af kategori 1 og 2: Heder, moser og overdrev, som er beskyttet efter naturbeskyttelseslovens § 3, samt ammoniakfølsomme skove.

Skov defineres som arealer, der er større end ½ ha og mere end 20 meter brede, og som er bevokset med træer, der danner eller inden for et rimeligt tidsrum vil danne en sluttet skov af højstammede træer, jævnfør skovlovens definition af skov.

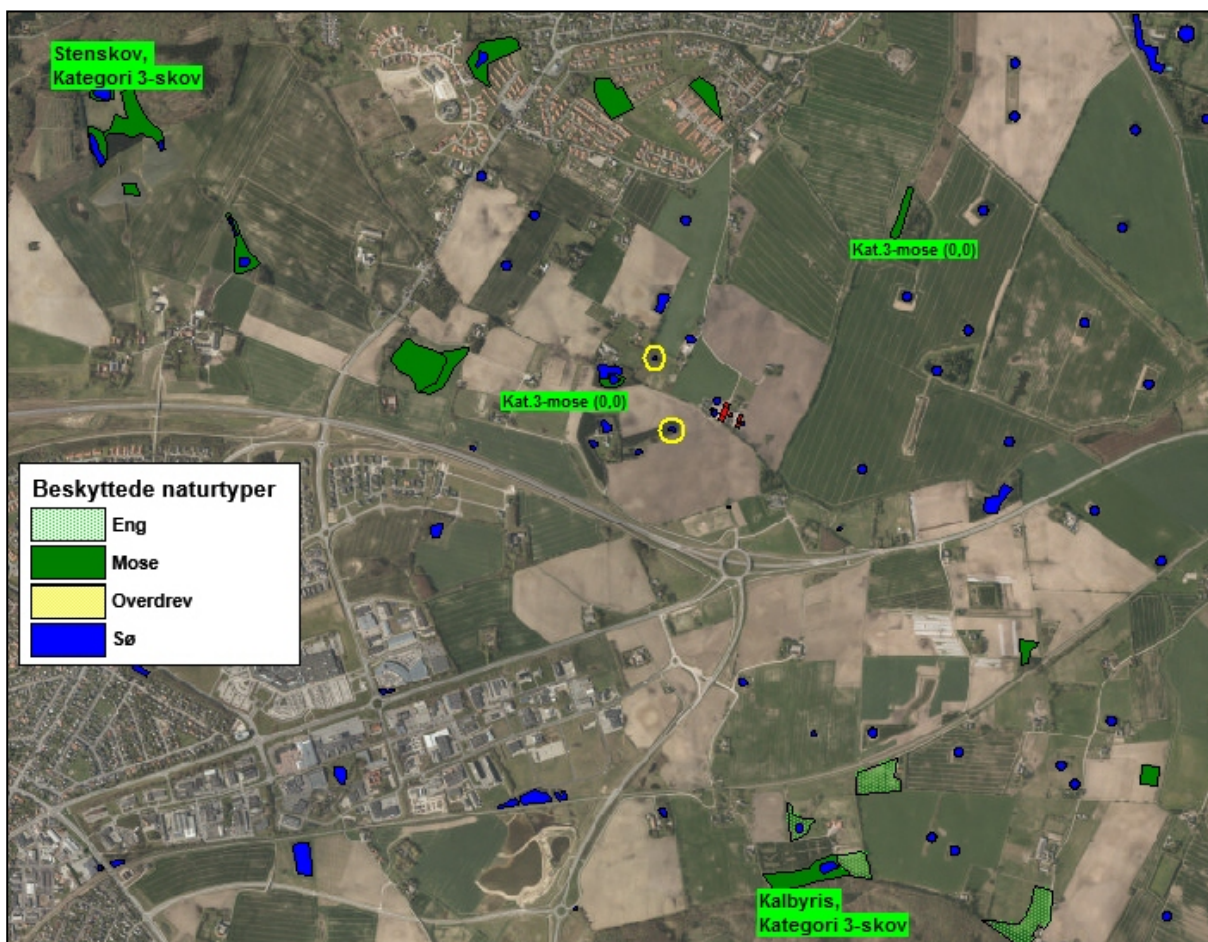
En skov betegnes som ammoniakfølsom, når:

- der har været skov på arealet i lang tid (i størrelsesorden mere end ca. 200 år), så der er tale om gammel "skovjordbund",
- skoven er groet frem af sig selv på et naturareal, fx tidligere hede, mose eller overdrev, så jordbunden ikke har været dyrket mark inden for en periode svarende til perioden for gammel "skovjordbund", eller
- der i skoven er forekomst af naturskovindikerende eller gammelskovsarter, som er medtaget på listen over arter, der er brugt ved prioritering af naturmæssigt særligt værdifulde skove omfattet af skovlovens § 25.

Anlægget ligger i et område, hvor der bortset fra vandhuller kun i begrænset omfang findes beskyttet natur. Inden for 1 km fra anlægget findes således blot to mindre moseområder, se Kort 2. Der er tale om en mose ca. 350 meter mod nordvest og en mose ca. 950 meter mod nordøst.

Merbelastningen af kvælstof fra stald og lager er beregnet til 0,0 kg N/ha/år på disse beskyttede naturtyper i det elektroniske ansøgningssystem.

Nærmeste skove, som vurderes at være ammoniakfølsom ud fra, at der har været skov på arealet i lang tid, er Kalbyris og Stenskov, beliggende hhv. 1,8 og 2,2 km fra anlægget. Der er ikke nogen merdeposition på skovene i den nævnte afstand.



Kort 2. Placering af målepunkterne Kategori 3-natur og andre naturområder omfattet af Naturbeskyttelseslovens § 3 omkring anlægget på Krag's Krog 8. § 3-moser er samtidigt kategori 3-natur. For nærmeste kategori 3-moser er angivet merdepositionen. Gule cirkler angiver søer, hvortil der er foretaget beregninger af merdeposition.

#### Kategori 1- og 2-natur

Da totalbelastningen på nærmeste kategori 1- og 2-natur er på 0,0 kg N/ha/år, vurderer kommunen, at projektet på Krag's Krog 8 ikke påvirker naturområderne væsentligt negativt. Afskæringskriterierne er for begge naturkategorier overholdt.

#### Kategori 3-natur

Ingen af moserne i denne kategori modtager en merdeposition af kvælstof, der overstiger 1,0 kg N/ha/år. Ligeledes er der ikke nogen merdeposition på Kalbyris og Stenskov som følge af projektet.

#### Samlet vurdering

Ud fra disse forhold, er det kommunens samlede vurdering, at naturområder omfattet af lovens § 7 ikke påvirkes væsentligt af projektet på Krag's Krog 8, og at ansøgningen overholder de generelle beskyttelseskrav. Der stilles derfor ikke vilkår i forhold til driften.



### **Natura 2000-områder**

EU har en overordnet målsætning om at stoppe forringelser af biodiversiteten senest i 2010. Ét af de vigtigste midler til at opfylde denne målsætning er de såkaldte Natura 2000-direktiver (Habitat- og Fuglebeskyttelsesdirektiv).

Natura 2000-områder udgøres af habitat- og fuglebeskyttelsesområder, som til sammen danner et økologisk netværk af beskyttede naturområder gennem hele EU. I Danmark kaldes områderne også for internationale naturbeskyttelsesområder, og her indgår også ramsar-områderne. Der er 254 habitat-, 113 fuglebeskyttelses- og 27 ramsar-områder i Danmark.

Før der træffes afgørelse om godkendelse efter husdyrbrugsloven, skal der foretages en vurdering af, om projektet i sig selv eller i forbindelse med andre planer og projekter kan påvirke et Natura 2000-område væsentligt, jf. habitatbekendtgørelsens § 7 stk. 1. Princippet i beskyttelsen er, at der ikke i disse områder må foretages noget, som skader de naturværdier (naturtyper og arter), som ligger til grund for deres udpegning.

Hvis projektet i sig selv eller i forbindelse med andre planer og projekter kan påvirke et Natura 2000-område væsentligt, skal der, jf. habitatbekendtgørelsens § 7 stk. 2, foretages en nærmere konsekvensvurdering af projektets virkninger på Natura 2000-området under hensyn til bevaringsmålsætningen for det pågældende område. Den fælles målsætning for de udpegede områder er, at de naturtyper og arter, som et område er udpeget for at beskytte, skal have en gunstig bevaringsstatus.

Nærmeste Natura 2000-område i forhold til stald og lager på Krag's Krog 8 er område nr. 163, Suså, Tystrup-Bavelse Sø, Slagmosen, Holmegårds Mose og Porsmose. Natura 2000-området udgøres af 3 habitatområde og 2 fuglebeskyttelsesområde (se Tabel 1). Udpegningsgrundlaget fremgår af Bilag 1.1 og beskyttelsesområdet er nøjere beskrevet i Basisanalysen /21/ og Natura 2000-planer /20/.

Afstanden fra stald og lager til nærmeste habitatområde, H145, er ca. 2,8 km mod øst og nord (Holmegårds Mose) og ca. 3,5 km mod vest (Susåen (H194), se Kort 1).

### **Kommunens vurdering**

Den samlede emission fra stald og lager på Krag's Krog er som nævnt beregnet til 1.794 kg N/år og meremissionen er 558 kg N/år. Den totale ammoniakdeposition er beregnet til 0,0 kg N/ha/år for den nærmest beliggende dele af Natura 2000-området H145 (Holmegårds Mose). Det vurderes derfor, at ændringen af husdyrbruget ikke vil forringe bevaringsstatus for naturtyperne på udpegningsgrundlaget.

Hvad angår arter på udpegningsgrundlaget for nærmeste habitatområde (H145) i Natura 2000-området (Lys skivevandkalv, Mygblomst og Stor vandsalamander) samt fugle på udpegningsgrundlaget for nærmeste fuglebeskyttelsesområde (F91) er vurderingen, at ændringen af husdyrholdet på Krag's Krog 8 ikke vil påvirke arternes bevaringsstatus. Der vil ikke være nogen målbar totalbelastning på aktuelle eller potentielle levesteder.

<b>Natura 2000-område</b>	163, Suså, Tystrup-Bavelse Sø, Slagmosen, Holmegårds Mose og Porsmose
• <b>Habitatområder</b>	H145, Holmegårds Mose H146, Rådmandshaven H194, Suså med Tystrup Bavelse Sø og Slagmosen
• <b>Fuglebeskyttelsesområder</b>	F91, Holmegårds Mose, Gammellun6, Tuerne og Porsmose F93, Tystrup Bavelse Sø

Tabel 1. Nærmeste internationale naturbeskyttelsesområder i Næstved kommune /21/

Selvom den udregnede totaldeposition ligger under afskæringskriteriet på 0,7 kg N/ha/år på Natura 2000 (i dette tilfælde 0,0), påhviler det altid den godkendende myndighed at sikre de særlige beskyttelsesinteresser, der er forbundet med internationale naturbeskyttelsesområder. Med afsæt i Waddenzee-dommen (EF-domstolens dom af 7. september 2004 i sag C-127/02) fastlægges det, at der skal foretages en konsekvensvurdering hvis:

- der foreligger sandsynlighed eller risiko for, at projektet vil påvirke habitatområder væsentligt (præmis 43)
- en konsekvensvurdering skal gennemføres, hvis det ikke på baggrund af objektive kriterier kan udelukkes, at projektet i sig selv eller i sammenhæng med andre planer eller projekter kan påvirke habitatområdet væsentligt (præmis 45)
- et projekt anses for at kunne påvirke et habitatområde væsentligt, når projektet risikerer at skade områdets bevaringsmålsætning (præmis 49)

Det fremgår endvidere af Waddenzee-dommens præmis 61, at en konsekvensvurdering i henhold til habitatdirektivets artikel 6, stk. 3 indebærer, at alle de aspekter af et projekt, som i sig selv eller i sammenhæng med andre planer eller projekter kan påvirke bevaringsmålsætningen, skal identificeres før projektets godkendelse under hensyn til bedste videnskabelige viden på området, og der kan kun meddeles godkendelse af et projekt, hvis miljømyndigheden ud fra konklusionen på konsekvensvurderingen har opnået vished for, at projektet ikke har skadelige virkninger på habitatområdets integritet. En sådan vished er opnået, når det ud fra et videnskabeligt synspunkt uden rimelig tvivl kan fastslås, at der ikke er sådanne virkninger.

Godkendelsen gives med afsæt i det beskyttelsesniveau, der er fastlagt i bilag 3 til Bekendtgørelse om tilladelse og godkendelse m.v. af husdyrbrug. Overholdelse af bilag 3 vil, jf. principiel klagenævnsafgørelse (NMK-132-00109) føre til, at afgørelser, der overholder beskyttelsesniveauet, som altovervejende hovedregel vil medføre, at husdyrbrugets ammoniakpåvirkning af omgivende Natura 2000-områder vil være uvæsentlig. Det er Næstved Kommunes opfattelse, at der i sagen ikke er forhold, der gør, at hovedreglen skulle være tilsidesat. I vurderingen er der lagt vægt på, at den stedlige kortlægning af habitatnaturtyper vurderes at være retvisende. Der er således ikke grund til at tro, at der findes ukortlagte habitatnaturtyper omkring husdyrbrugets anlæg. Idet den totale ammoniakdeposition fra projektet på nærmeste habitatnaturtype er beregnet til 0,0 kg N/ha pr. år vurderer Næstved Kommune, at ammoniakfordampning fra husdyrbrugets samlede

anlæg ikke vil udgøre en nogen påvirkning af Natura 2000 området eller udpegningsgrundlagets arter og naturtyper, og Næstved Kommune vurderer samlet set, at det ansøgte projekt hverken alene eller sammen med andre planer og projekter i området ikke vil have nogen væsentlig negativ påvirkning på de omkringliggende Natura 2000 områder.

Samtidigt vurderes det, at det udvidede dyrehold på Krags Krog 8 beliggende udenfor natura 2000-området ikke kræver, at der i forhold til påvirkninger fra anlægget udarbejdes en egentlig konsekvensvurdering jfr. § 7 i habitatdirektivbekendtgørelsen. Begrundelsen for denne vurdering er, at hverken naturtyper eller arter vurderes at ville blive påvirket.

#### **Bilag IV-arter og andre beskyttede eller fredede arter**

I Danmark findes der 76 dyre- og plantearter, der er omfattet af EF-Habitatdirektivets bilag IV (kaldet bilag IV-arter) som særlig strengt beskyttet i det naturlige udbredelsesområde ifølge direktivets artikel 12. I Næstved Kommune findes sikkert, med stor sandsynlighed eller er tidligere fundet ca. 25 dyre- og plantearter, som er omfattet af bilag IV.

Beskyttelsen indebærer bl.a. forbud mod beskadigelse eller ødelæggelse af arternes levesteder og yngle- og/eller rasteområder.

Udover beskyttelseskrævende Bilag IV-arter skal ansøgningen vurderes i forhold til rødlistede og fredede arter. Af sårbare og beskyttelseskrævende arter findes i området med stor sandsynlighed bilag IV-arterne Springfrø, Stor Vandsalamander og Spidssnudet Frø.

Ved godkendelse af projekter skal kommunen vurdere, om projektet beskadiger eller ødelægger yngle- eller rasteområder i det naturlige udbredelsesområde for Bilag IV-arterne. Projektet kan kun godkendes, hvis der ikke sker beskadigelse eller ødelæggelse herunder gradvis forringelse af yngle- eller rasteområder jf. Habitatbekendtgørelsens § 11 og Naturbeskyttelseslovens § 29a.

Omkring anlægget på Krags Krog 8 findes flere vandhuller, men ikke mange i den fremherskende vindretning, dvs. øst eller nordøst for anlægget (se Kort 2). Vandhullerne er overvejende beliggende som markvandhuller på agerjord, i græsningsfolde eller remiser. De nærmeste to vandhuller, som er angivet med gul cirkel på Kort 2, er beliggende 150 meter vest-sydvest for anlægget og 250 meter nordvest for anlægget. Merdepositionen er her beregnet til 0,2 kg N/ha/år på begge vandhuller.

I denne del af kommunen er det sandsynligt, at der findes følgende Bilag IV-padder: Springfrø, Stor vandsalamander og Spidssnudet frø. Omkring anlægget findes der endvidere med stor sandsynlighed Skrubtudse, Grøn Frø og Lille Vandsalamander. Alle padder og deres yngel er fredede i Danmark.

Springfrø er udbredt på Sydsjælland og specielt i områder nær løvskov. I skovrige områder med mange vandhuller eller oversvømmelser kan den optræde endog meget talrigt. Springfrø opholder sig i skov og beplantninger uden for yngletiden.

Stor Vandsalamander er almindelig i det sydøstlige Danmark i vandhuller og formodes at findes i op mod halvdelen af vandhullerne i kommunen. Især i vandhuller med bedst vandkvalitet og uden fisk vil sandsynligheden være størst. Arten opholder sig efter yngleperioden forsat lige omkring vandhullet eller 2-300 meter derfra.

Spidssnudet Frø er ikke i samme grad som Springfrø knyttet til egentlige vandhuller, men foretrækker i langt højere grad oversvømmede partier i moser og på enge (fladvand). Uden for ynglesæsonen lever Spidssnudet Frø i enge, moser og udyrkede fugtige arealer. Det er en art, der kræver høj naturkvalitet på såvel yngle- som rastelokaliteter.

Vandhullerne er i forbindelse med denne godkendelse ikke besigtiget med henblik på at fastslå aktuel / potentiel forekomst af Bilag IV-padder. De er tidligere besigtiget ved kommunens § 3-registrering samt i forbindelse med en tidligere husdyrgodkendelses sag på ejendommen i 2013.

Udover nævnte Bilag IV-padder findes med stor sandsynlighed en række flagermus-arter i området. De almindeligste og mest sandsynlige arter i Næstved Kommune er vandflagermus, brunflagermus, langøret flagermus, sydflagermus og dværgflagermus.

#### *Kommunens vurdering*

Projektet kan kun godkendes, hvis der ikke sker beskadigelse eller ødelæggelse herunder gradvis forringelse af yngle- eller rasteområder jf. Habitat-bekendtgørelsens § 11 og Naturbeskyttelseslovens § 29a.

For påvirkning af levesteder for Bilag IV-arter er vurderingen, at levestedet skal påvirkes af en årlig merbelastning større end 1 kg N/ha /18/, for at der kan registreres en ændring af levestedet (lokaliteten).

Den overvejende del af vandhuller i denne del af Danmark i morænelandskabet er ikke kvælstofbegrænsede, og atmosfærisk deposition af kvælstof ændrer ikke tilstanden i vandhullerne. Merdeposition kan derimod ændre bredvegetationen, således at rigere og hurtigere vækst af denne kan føre til en forringelse af vandhullet som levested for padder.

Merdepositionen for alle vandhuller er væsentligt mindre end 1,0 kg N/ha/år. Der kan derfor forventes der ikke sker en tilstandsændring af vandhullerne (levestederne).

Det er således Næstved Kommunes vurdering, at udvidelsen af husdyrbruget på Krag's Krog 8 ikke vil betyde en væsentlig negativ påvirkning af levesteder for Bilag IV-padder. Og kommunen vurderer, at det generelle beskyttelsesniveau i husdyrloven er tilstrækkeligt til at beskytte yngleområder mod væsentlig negativ påvirkning fra ammoniak fra anlægget.

Hvad angår forekomsten af flagermus i området, vurderer Næstved Kommune ligeledes, at den udvidede produktion ikke påvirker raste- eller yngleområder for flagermus.

### **4.3 Lugt**

Af ansøgningen fremgår følgende:





"Nærmeste nabobeboelse uden landbrugspligt er Krag's Krog 7, der ligger ca. 235 meter fra et vægtet lugtcentrum på staldanlægget. Da denne ejendom ejes af ansøger medregnes den ikke i lugtberegningerne.

Nærmeste beboelse uden landbrugspligt, som ansøger ikke ejer er Krag's Krog 6, der ligger ca. 245 meter fra et vægtet lugtcentrum på staldanlægget.

Nærmeste nabobeboelse i samlet bebyggelse er det lokalplanlagte område ved haveforeningen Møllehave, der ligger ca. 900 meter fra vægtet lugtcentrum på staldanlægget.

Nærmeste byzone ligger ca. 220 meter fra vægtet lugtcentrum på staldanlægget.

Beregningerne i husdyrgodkendelse.dk (skema nr. 201.601) viser, at alle lugtgeneafstande er overholdt, jævnfør nedenstående tabel."

Bebyggelse	Kumulation	Model	Ukorrigeret geneafstand	Korrigeret geneafstand	Vægtet gennemsnitsafstand	Bortscreenet	Genekriterie overholdt
Krags Krog 6 	0	FMK	69,5	69,5	246,2	Ja	Ja
krags krog 7 	0	FMK	69,5	69,5	231,4	Ja	Ja
Hf. Møllehaven 28 	0	NY	133,6	133,6	900,6	Ja	Ja
byzone kommuneplanramme 	0	FMK	219,7	219,7	221,3	Nej	Ja

### Vurdering

Kommunen kan konstatere, at ansøger har udpeget de nævnte boligtyper i forhold til nabo og samlet bebyggelse korrekt.

Idet den korrigerede og ukorrigerede luftgeneafstand ikke overstiger den vægtede gennemsnitsafstand er luftgenekravet overholdt til områdetyperne, enkelt bolig, samlet bebyggelse og byzone. Ansøgningssystemets beregninger viser således, at Husdyrbruglovens luftgenekrav er overholdt uden implementering af yderligere lugtreducerende teknologi.

Der er ingen kumulation i forhold til lugtgener fra øvrige husdyrbrug, ud fra kriterier, idet der ikke forefindes øvrige større husdyrbrug (ammoniakemission > 750 kg NH<sub>3</sub>-N pr. år) i området indenfor 300 m fra byzone og samlet bebyggelse og heller ikke indenfor 100 m fra enkeltbolig.

God staldhygiejne samt renholdelse af omgivelserne på ejendommen vurderes at medvirke til at minimere lugtudbredelse fra husdyrbruget.

På baggrund af ovenstående vurderes det, at det ansøgte ikke vil medføre væsentlige lugtgener i forhold til omkringboende. Der stilles vilkår til minimering af lugtgener fra produktionen på Krags Krog 8.

### Vilkår

Der vil blive stillet vilkår om at,

- Såfremt Næstved Kommune skønner, at lugt fra bedriften giver anledning til væsentlige lugtgener, skal ejendommen for egen regning lade foretage undersøgelse af forskellige lugtkilder og iværksætte foranstaltninger, således at lugtgenerne formindskes. Foranstaltningerne skal aftales med Næstved Kommune.
- Hele ejendommen og dens omgivelser skal renholdes således at ejendommen ikke giver anledning til lugtgener, som efter Næstved Kommunes vurdering er til væsentlig gene for omgivelserne. Der skal således til stadighed opretholdes en god staldhygiejne, herunder tørhed af båsenes og foderarealernes bund, renholdelse for at hindre støv- og smudsbelægninger i stalden samt renholdelse af fodringssystem m.v.
- Produktionsarealet samt dyretyper i staldanlæggene skal stemme overens med oplysningerne i ansøgningen.

## 4.4 Transport

Af ansøgningen fremgår følgende:

"Arbejdskørsel til og fra staldanlægget sker via Krags Krog.

Nedenstående tabel 2 viser en oversigt over omfanget af transporter angivet af ansøger som retningsgivende. På figur 1 på næste side er til- og frakørselsvejene vist.

Tabel 2. Oversigt over antal transporter til og fra ejendommen.

Art	Antal transporter/år før udvidelse	Antal transporter/år efter udvidelse	Antal transporter efter udvidelsen
Afhentning af mælk	365	365	1 pr. dag
Afhentning af døde dyr	12	12	1 pr. måned
Afhentning slagtedy og øvrige dyretransporter	38	38	2-3 pr. måned
Kraftfoder	105	105	2-3 pr. uge
Afgrøder/halm m.m.	170	170	sæsonbestemt 2-3 uger pr. år
Gylle (gyllevogn 25 ton)	160	190	sæsonbestemt 2-3 uger pr. år
Dybstrøelse	20	25	2 pr. måned
Brændstof	12	12	1 pr. måned
Diverse	30	30	2-3 pr. måned
<b>I alt (gns.)</b>	<b>892</b>	<b>922</b>	

Som det fremgår af tabellen er der tale om en mindre stigning i antallet af transporter, der skyldes en lidt større produktion af husdyrgødning, som følge af det ansøgte.

Hovedparten af transporterne udgøres af transporter med husdyrgødning, transporter ved høst, afhentning af mælk og levering af kraftfoder. På dage med udbringning af husdyrgødning og høst er der en rimelig stor trafik.

I den sammenhæng skal det nævnes, at omtrent halvdelen af den producerede husdyrgødning udbringes på markerne omkring ejendommen. Ligesom en stor del af de bjærgede afgrøder også kommer fra markerne omkring ejendommen.



Figur 1. Til- og frakørselsveje til ejendommen.

Det forventes ikke, at transporter vil give anledning til væsentlige støjgener.

Transporterne vil primært foregå indenfor normal arbejdstid, men der kan også være tidspunkter med øget trafik på og omkring ejendommen udenfor de anførte tidspunkter.

Det forventes, at omkring 20-25 % af transporterne vil ligge uden for tidsrummet 07.00-18.00.

Alle grænser for tilladelig støj vil blive overholdt, og det vurderes, at der ikke vil opstå gener, som følge af transport.

Da der er tale om gode til- og frakørselsforhold, og da der samtidig er tale om, at en stor del af transporterne ved udbringning af husdyrgødning og bjærgning af afgrøder sker til og fra marker omkring ejendommen vurderes det, at transporter ikke medfører væsentlige gener i lokalområdet.”

### **Vurdering**

Antallet af transporter er årligt estimeret til ca. 920 stk. Dette svarer gennemsnitlig til 18 transporter pr. uge. Der vil dog forekomme en vis variation med væsentlig øgede antal transporter i forbindelse med udbringning af husdyrgødning og ved høst.

Idet landzone er at betragte som landbrugets erhvervsområde, må beboere af boliger i landzonen derfor acceptere visse ulemper, som kan være forbundet med at være nabo til et landbrug, som

f.eks. øget trafik til og fra landbrugsejendommen i højsæsonen. Kørsel på ejendommen i forbindelse med den årlige høst og drift af markerne foregår indenfor en afgrænset periode, og er en del af det sæsonbetonede arbejde, som må accepteres ved en landbrugsbedrift. Udbringning af dybstrøelse foregår traktor og vogn.

Ud fra det samlede dyreholds størrelse vurderer Næstved Kommune, at der er tale om et begrænset antal nødvendige transporter på årlig basis. For at mindske eventuelle støjgener stilles der dog vilkår om, at transport til og fra ejendommen så vidt muligt skal foretages på hverdage mandag til fredag fra kl. 7.00 –18.00. Støj i forhold til transporter er behandlet i afsnit 4.4.

Det er ikke muligt at regulere transporter i forbindelse med husdyrbrug ud fra standen af den offentlige vej og eventuel fremtidig nødvendig vedligeholdelse af den. Færdsel på offentlig vej reguleres af færdselsloven og håndhæves af politiet. Hvis vejen er i en dårlig stand vil det være kommunens vejmyndighed, som skal se på vejen.

Kørsel på ejendommen i forbindelse med den daglige drift må accepteres ved en landbrugsbedrift. Kørsel internt på ejendommen vurderes ikke at give anledning til gener for nærmeste nabobeboelser på baggrund af den relativt store afstand (> 200 m) hertil.

Samlet vurderes det, at transport til og fra ejendommen som følge af den ansøgte husdyrproduktion ikke vil medføre væsentlige miljømæssige gener for omgivelserne.

#### **4.5 Støj**

Af ansøgningen fremgår følgende:

##### **Beskrivelse af støjkloder**

”Støjkloder fra landbrugsvirksomheden kan forekomme fra følgende kloder:

- Staldanlæg (vakuumpumpe og kølekompresor).
- Interne og eksterne transporter.
- Omrøring af gyllebeholder i foråret og efteråret i forbindelse med udbringning af husdyrgødning (periodisk støj).
- Foderblanding.

##### **Beskrivelse af driftsperioder**

I det omfang det er muligt, vil alle støjende aktiviteter blive lagt indenfor normal arbejdstid, som ansøger definerer som tidsrummet 06.00-18.00. Dog kan der forekomme afvigelser i forbindelse med udbringning af husdyrgødning og ensilering af majs ved høst.

##### **Beskrivelse af tiltag mod støj**

De væsentligste støjkloder så som malke- og køleanlægget, kompressorer m.m. er placeret indendørs. Det vurderes således, at støj fra disse kloder ikke vil påvirke naboer i lokalområdet væsentligt.

Det forventes ikke, at transporter vil give anledning til væsentlige støjgener. Alle generelle krav vedrørende støj vil blive overholdt. Sammenholdt med ejendommens placering vurderer ansøger, at det ikke er nødvendigt med specielle tiltag for at sikre omboende mod støjgener. Støj søges generelt dæmpet ved valg af støjsvag teknologi.”

##### **Vurdering**

Ved vurdering af støj fra ejendommen, vurderes der på støj fra faste tekniske installationer som f.eks. ventilatorer, foderblander, pumper, kompressor m.v., og der vurderes på de interne og



eksterne transporter. Støj i forbindelse med markdriften er ikke omfattet, men der skal naturligvis så vidt muligt vises hensyn ved kørsel forbi naboejendomme og tomgangskørsel skal undgås.

Det er oplyst, at der foregår foderblanding på ejendommen. Idet der ikke er nærmere oplysninger herom, forventer kommunen, at aktiviteten foregår indendørs, hvorved bygninger reducerer støjbelastningen i omgivelserne fra nævnte aktivitet. Tilsvarende gør sig gældende for støjklender som malke- og køleanlægget, kompressorer m.m. Der forventes således ikke væsentlige støjgener forbundet med håndtering af foder.

Da langt størstedelen af alle transporter vil foregå i tidsrummet kl. 07 – 18 og antallet af transporter er begrænset til i gennemsnit ca. 18 transporter pr. uge og overvejende sker via asfalteret vej forbi omkringboende, forventes der ikke væsentlige støjgener fra transporterne. De væsentligste støjklender vurderes at være fra aflæsning af foder, afhentning af husdyrgødning samt afhentning og levering af mælk. Afhentning af mælk finder sted hver dag, men støjbelastningen fra lastbilen vil være kortvarig.

På baggrund af husdyrbrugets størrelse vurderes det, at det ansøgte kan overholde de vejledende støjgrænser, og at det derfor ikke vil give anledning til væsentlige støjgener for omgivelserne.

For at mindske eventuelle støjgener, stilles der vilkår om, at transport til og fra ejendommen så vidt muligt skal foretages på hverdage mandag til fredag fra kl. 7.00 – 18.00. Defekte og støjende anlæg, pumper, kompressorer eller lignende skal straks udbedres eller skiftes.

I Miljøstyrelsens vejledning nr. 5/1984 om "ekstern støj fra virksomheder" anføres ingen grænseværdier for støjbelastningen fra virksomheder ved boliger i det åbne land. Dog anføres, at man som udgangspunkt ved fastsættelse af støjgrænser ved nærmest liggende boliger bør anvende de grænseværdier, der gælder for områder med blandet bolig- og erhvervsbebyggelse. Disse værdier er anvendt i godkendelsen.

Der stilles i godkendelsen vilkår om, at en beregning / måling af støjniveauet i omgivelserne kan kræves, såfremt tilsynsmyndigheden Næstved Kommune finder, at eventuelle klager er velbegrundede.

### Vilkår

Der vil blive stillet vilkår om at,

- Husdyrbrugets samlede støjbidrag til omgivelserne må ikke overstige følgende værdier, målt ved nabobeboelser eller deres opholdsarealer:

Periode	Referencetidsrum	Værdi dB(A)
Mandag – fredag kl. 7-18	8 timer	55
Lørdag kl. 7-14	7 timer	55
Lørdag kl. 14-18	4 timer	45
Søn- og helligdag kl. 7-18	8 timer	45
Alle dage kl. 18-22	1 time	45
Alle dage kl. 22-7	½ time	40

*Støjbidraget måles som det ækvivalente, konstante og korrigerede støjniveau i dB(A).*

Spidsværdierne af støjniveauet må om natten kl. 22-07 ikke overstige 55 dB(A).

Støjgrænseværdierne omfatter kun støj fra faste tekniske installationer.

- Hvis myndigheden vurderer, at der er behov for det, f.eks. ved begrundede klager over støj, skal virksomheden for egen regning dokumentere, at støjgrænserne er overholdt. Dokumentationen skal være i form af en akkrediteret/certificeret støjmåling eller beregning, som overholder Miljøstyrelsens vejledninger på området og udføres som efter

retningslinjerne: – Miljømåling, ekstern støj. En sådan dokumentation kan højst kræves 1 gang årligt. Eventuelle måle- eller beregningspunkter skal inden udførslen aftales med tilsynsmyndigheden.

- Transport til og fra ejendommen skal så vidt muligt foretages på hverdage mandag til fredag fra kl. 7.00 - 18.00.
- Defekte og støjende anlæg, pumper, kompressorer eller lignende skal straks udbedres eller skiftes.
- Der må ikke forekomme unødigt tomgangskørsel på ejendommen.

#### **4.6 Støv**

Af ansøgningen fremgår følgende:

”Der kan forekomme støvgener ved den daglige håndtering af foder og halm. Dette vurderes dog ikke at have en væsentlig påvirkning på naboerne dels på grund af staldanlæggets placering i forhold til naboerne, og dels på grund af afstanden til nærmeste nabobeboelse.”

##### **Vurdering**

På baggrund af driftsformens begrænsede støvgenerering samt væsentlig afstand til de nærmeste nabobeboelser, vurderer Næstved Kommune, at den daglige drift af anlægget ikke vil medføre væsentlige støvgener i nærområdet.

Der kan forekomme støvgener ved transporter til og fra ejendommen. Transporten foregår dog af eksisterende privat fællesvej, og det samlede antal årlige transporter stiger med ca. 1 stk. pr. uge. Næstved Kommune vurderer, at risikoen for støvgener ved nabobeboelser er meget begrænset både på baggrund af afstanden til naboer samt antallet af transporter.

Skulle der opstå støvgener hos omkringboende, skal ansøger sørge for at nedbringe gener ved f.eks. vanding. Der stilles vilkår hertil.

##### **Vilkår:**

For at imødekomme eventuelle væsentlige støvgener fra ejendommen, bliver der stillet vilkår om at,

- Driften af ejendommen må ikke medføre væsentlige støvgener uden for ejendommens eget areal.

#### **4.7 Lys**

Af ansøgningen fremgår følgende:

”I det omfang dagslyset ikke slår til, vil lyset i staldene være tændt i forbindelse med den daglige arbejdsgang. I de mørke timer vil der være tændt et orienteringslys i staldene, så køerne kan orientere sig.

Der er ingen kraftige udendørs lyskilder. Der sidder udendørs orienteringslys, men i forhold til beplantning og de øvrige driftsbygninger vil disse svage lyskilder praktisk taget ikke være synlige i lokalområdet. Et eventuelt lysudfald fra staldene vil være yderst begrænset og praktisk taget ikke synlige i lokalområdet.”

### **Vurdering**

Lys fra ejendommen kan eventuelt være til gene for naboer, f.eks. ved konstant lys hele natten. Lys kan også være til gene for trafikken, f.eks. ved anvendelse af spotlys, der peger ud mod vejbanen. Driftsbygningens beliggenhed i forhold til nabobeboelser og offentlig vej, er både tilbagetrukket og i god afstand hertil, så det vurderes, at driften kan ske uden, at der vil forekomme væsentlige lyspåvirkninger på vejarealer eller hos naboejendomme.

Det oplyste om belysning må anses for en driftsmæssig nødvendighed. Af hensyn til mælkeproduktionen, dyrevelfærd og energiforbrug, anbefales det ifølge FarmTest – bygninger nr. 32, at der er 16-18 timers lys, 6-8 timers mørke i stalden i døgnet. Der kan dog godt være et svagt orienteringslys om natten, dvs. under 10 lux.

Ansøger oplyser ikke hvorvidt der er bevægelsessensor på udendørs belysning ved indgangen. I afsnit 4.1.4 omkring energi er der stillet vilkår til at udendørs pladsbelysning skal forsynes med bevægelsessensorer, der sikrer, at lyset kun er tændt i op til 30 minutter ad gangen.

Der stilles vilkår til at imødekomme væsentlige lysgener forbundet med husdyrbrugets drift.

### **Vilkår**

For at undgå lysgener ved naboer og for trafikken, bliver der stillet vilkår om at,

- Lysstyrken i kostalden om natten skal være så lav som mulig, og i de øvrige stalde skal lyset være slukket om natten.
- Husdyrbruget må ikke medføre lysgener uden for ejendommens areal. Hvis der opstår væsentlige lysgener, skal der foretages tiltag til nedbringelse af genen.

## **4.8 Kemikalier**

Af ansøgningen fremgår følgende:

### **Opbevaring af olie og kemikalier**

"Dieselolie opbevares i godkendt dieselolietank placeret indendørs.

Eventuelt spildolie opbevares ligeledes indendørs.

Pesticider opbevares i aflåst rum med fast støbt underlag."

### **Vurdering**

Der foregår markdrift fra ejendommen, hvorfor der opbevares kemikalier, sprøjtemidler mv. Tapsteder, som benyttes til påfyldning og vask af sprøjter, skal være forsynet med kontraventil og vandur eller lignende installation, der forhindrer overløb ved opfyldning af sprøjten. Der må ved påfyldning af sprøjter ikke være direkte kontakt mellem vandslange monteret på tapstedet og væsken i sprøjten.

Næstved Kommunen vurderer, at en rummelig miljøgodkendelse bør tage højde for ovenstående. Der stilles derfor vilkår til håndtering af olie, sprøjtemidler og kemikalier på ejendommen for at forebygge forurening af jord og grundvand.

Tankning af diesel skal ske fra en plads med fast og tæt bund eller på et underlag, hvorfra der er afløb til olie/benzinudskillere. Derved kan evt. spild opsamles, og risiko for forurening af jord, overfladevand eller undergrund minimeres. Tanken skal opstilles med god afstand til tagnedløb, og placeres hvor der ikke er risiko for at den bliver påkørt.

Fyldning af marksprøjte og vask af sprøjteudstyr reguleres af bekendtgørelse nr. 906 af 24.06.2016 om påfyldning og vask m.v. af sprøjter til udbringning af plantebeskyttelsesmidler. Her anføres det bl.a. at håndtering af sprøjtemidler (påfyldning og vask af udstyr) enten skal foregå på

en støbt plads med afløb til lukket beholder, eller på arealet der skal sprøjtes. Såfremt et areal, hvor der er blevet sprøjtet anvendes til påfyldning og vask, skal der inden for en vækstsæson benyttes et nyt område ved hver påfyldning og ved hver vask.

#### **Vilkår**

For at forebygge forurening af jord og grundvand, bliver der stillet vilkår om at,

- Tankning af diesel skal ske fra en plads med fast og tæt bund eller på et underlag hvorfra der er afløb til olie/benzinudskiller.
- Tanke til opbevaring af diesellole skal være placeret på fast og tæt bund, og med god afstand til afløb til dræn.
- Pesticider og øvrige kemikalier skal opbevares miljømæssigt forsvarligt, dvs. på et fast og tæt underlæg, uden afløb i nærheden, og således at indholdet af den største beholder kan tilbageholdes og opsamles.

## **4.9 Affald**

### **Døde dyr**

Af ansøgningen fremgår følgende:

"Håndtering af døde dyr på ejendommen er omfattet af reglerne i bekendtgørelse om opbevaring m.m. af døde produktionsdyr, og disse regler bliver fulgt. Reglerne sigter primært mod at undgå smitterisiko fra døde dyr gennem krav vedrørende placering og indretning af afhentningspladser."

### **Affald**

Af ansøgningen fremgår følgende:

"Der er ingen forventede væsentlige virkninger af reststoffer eller affaldsproduktion. Det vurderes, at den begrænsede mængde affald, der kommer fra ejendommen kan håndteres på forsvarlig vis.

Affald håndteres og opbevares på en miljømæssig forsvarlig måde. Affald bortskaffes i henhold til Næstved Kommunes affaldsregulativ."

### **Vurdering**

Næstved Kommune vurderer, at husdyrbrugets affald bortskaffes i henhold til gældende regulativer og forskrifter, og at opbevaring og håndtering på husdyrbruget foregår miljømæssigt forsvarligt.

Opbevaring af døde dyr reguleres efter bekendtgørelse om opbevaring m.m. af døde produktionsdyr, nr. 558 af 01.06.2011.

### **Vilkår**

For at imødegå forurening samt for korrekt opbevaring og bortskaffelse af affald fra ejendommen, bliver der stillet vilkår om at,

- Affald skal jævnlige bortskaffes fra ejendommen, og farligt affald skal opbevares miljømæssigt forsvarligt.
- Brugt plast fra ensilagestakkene og wrapballer skal løbende fjernes fra ensilagepladsen og opbevares i container eller lignende, således at der ikke ligger eller flyver plastaffald rundt

på ejendommen.

- Beholdere med spildolie skal opstilles på en tæt opsamlingsbakke egnet til formålet, og som kan indeholde volumen af den største beholder.
- Hvis spildolie opbevares i en olietank, skal tanken sløjfes efter de samme sløjfningsterminer, som tanke omfattet af den til enhver tid gældende olietanksbekendtgørelsen (Bekendtgørelse om indretning, etablering og drift af olietanke, rørsystemer og pipelines). Tanken skal opstilles på et tæt underlag, og der skal være påmonteret skilt på tanken, hvor fabrikationsår fremgår.

#### **4.10 Skadedyr**

##### **Generel beskrivelse af skadedyr**

Af ansøgningen fremgår følgende:

”Generelt lægges der vægt på en hurtig og effektiv bekæmpelse af skadedyr ved konstatering af deres tilstedeværelse. Forekomst af skadedyr forebygges blandt andet ved daglig oprydning og fjernelse af gødning, halm og foderrester. Al bekæmpelse af skadedyr sker i henhold til retningslinjerne fra Skadedyrlaboratoriet, Aarhus Universitet.”

##### **Beskrivelse af gener fra fluer**

Af ansøgningen fremgår følgende:

”Der er ingen fluegener fra husdyrbruget. I det omfang det er nødvendigt, vil der blive foretaget fluebekæmpelse i henhold til retningslinjerne fra Skadedyrlaboratoriet, Aarhus Universitet.”

##### **Beskrivelse af rottebekæmpelse**

Af ansøgningen fremgår følgende:

”Hvis der opstår problemer med rotter, vil bekæmpelse ske i henhold til retningslinjerne fra Skadedyrlaboratoriet, Aarhus Universitet.”

##### **Vurdering**

Bekæmpelse af fluer på ejendommen vurderes at skulle foretages efter de seneste retningslinjer fra Institut for Agroøkologi, Aarhus Universitet. Ved den fornødne bekæmpelse af fluer vurderes det ansøgte ikke at give anledning til væsentlige gener for omkringboende. Hvis virksamheden desuden holdes ryddelig herunder fri for spild af foder og fri for oplag af affald, vurderer vi, at der ikke er forøget risiko for opformering af rotter.

##### **Vilkår**

For at undgå tilhold af skadedyr bliver der stillet vilkår om at,

- Ejendommen skal foretage en effektiv fluebekæmpelse, der som et minimum er i overensstemmelse med de seneste retningslinjer fra Institut for Agroøkologi, Aarhus Universitet.
- Hele ejendommen og dens omgivelser skal holdes i en renlig og ryddelig stand og opbevaring af foder skal ske på en sådan måde, at der ikke opstår risiko for tilhold af skadedyr (rotter m.v.).

#### 4.11 Husdyrbrugets ophør

Næstved Kommune vurderer, at der ved eventuelt ophør af husdyrproduktionen skal foretages en fuldstændig oprydning på ejendommen. Dvs. dyr skal sælges/bortskaffes, affald, kemi og olie skal fjernes. Foderlagre og gyllebeholdere/beholdere skal tømmes, og bygninger og anlæg skal rengøres.

##### **Vilkår**

For at forhindre forurening i forbindelse med evt. ophør af produktionen, bliver der stillet vilkår om, at

- Ved ophør af driften skal produktionsanlæg, husdyrgødnings- og foderopbevaringsanlæg tømmes og rengøres grundigt. Gødningsopbevaringsanlæg skal tømmes indenfor næste planperiode. Stoffer der kan forurene jord, undergrund og overfladevand, samt affald skal bortskaffes efter gældende regler.

### 5. Driftsforstyrrelser og uheld

Af ansøgningen fremgår følgende:

”Af mulige driftsforstyrrelser og uheld kan nævnes:

- Uheld med overløb, revnet gyllebeholder eller væltet gylletransport vil kunne foranledige forurening.
- Spild i forbindelse med håndtering af pesticider.

Med henvisning til ovennævnte følger her en beskrivelse af foranstaltninger, der er truffet for at imødegå de nævnte uheld:

- Såfremt en gyllebeholder revner eller springer læk, vil gældende lovgivning følges. Som udgangspunkt kontaktes kommunens miljøvagt eller der ringes til alarmcentralen.
- Gyllebeholderne tilses regelmæssigt, og der foretages 10. års beholderkontrol.
- Pesticider opbevares indendørs i rum med fast støbt underlag.
- Når marksprøjten fyldes sker det på en påfyldningsplads med afløb til særskilt beholder.
- Diesellole opbevares i indendørs dieseltank. Smøre- og spildolie opbevares indendørs i maskinhus/værksted.

Hvis der skulle ske uheld kontaktes miljøvagten, og der vælges de bedste oprydnings- og forebyggelsesforanstaltninger, således at gene og risiko bliver mindst mulig (gyllespild kan f.eks. opdæmme med halmballer, jord og lign.). Alle medarbejdere er instrueret i at kontakte kommunens miljøvagt eller ringe 112 ved uheld.”

##### **Vurdering**

For at mindske risikoen for forurening i forbindelse med evt. uheld ved tankning af maskiner, er der stillet vilkår om, at tankning af maskiner skal foregå på befæstet impermeabelt underlag.

Næstved Kommune vurderer, at risikoen for driftsforstyrrelser og uheld, som vil forårsage væsentlig forurening af miljøet, kan begrænses ved at foretage egenkontrol på ejendommen og ved vedligeholdelse af installationer i staldene, anlæg samt af landbrugsmaskiner. Driftsforstyrrelser, der forårsager forurening af omgivelserne vurderes at være begrænset gennem virksomhedens interne procedurer.

Ved evt. uheld der kan have miljømæssige konsekvenser, skal der ringes til tlf. 114.”

## 6. Egenkontrol

Bedriftens egenkontrol består primært af det lovpligtige gødningsregnskab, produktionsopgørelser og driftsregnskab samt egne løbende registreringer.

### **Vurdering**

Bedriften skal til enhver tid over for Næstved Kommune kunne fremlægge dokumentation og optegnelser, der dokumenterer, at ansøgningens forudsætninger og godkendelsens vilkår overholdes.

### **Vilkår**

For at husdyrproduktionen kan dokumentere, at miljøgodkendelsens vilkår er overholdt, bliver der stillet vilkår om at:

- Følgende materiale skal som et minimum til enhver tid kunne forevises tilsynsmyndigheden:
  - Dokumentation for produktionsniveau, eventuelt produktionsrapporter. Dokumentationen skal opbevares i min. 3 år.
  - Regnskabsbilag fra destruktionsanlæg for døde dyr.
  - Kvitteringer for aflevering af affald.
  - Årlig registrering af el-, diesel-, fyringsolie og vandforbrug.
  - Dokumentation for bortskaffelse af miljøfarligt affald minimum 5 år tilbage.
  - Dokumentation for indkøb af lavenergipærer/lysstofrør minimum 5 år tilbage.
  - Dokumentation for flue- og rottebekæmpelse.
  - Dokumentation for andelen af udegående dyr fra stald E.
  - Logbog for drift af spalteskraberen jævnfør vilkår 21-28.
  - Ajourført lagerregnskab for husdyrgødning.

## 7. Samlet vurdering

Det er Næstved Kommunes vurdering, at husdyrbruget ved overholdelse af de stillede vilkår kan etableres og drives uden at være til væsentlig gene for miljøet. Miljøet skal i denne sammenhæng forstås som omgivelserne i bred forstand, herunder befolkning, flora og fauna, vandmiljø, landskab og kulturhistorie.

## 8. Referencer

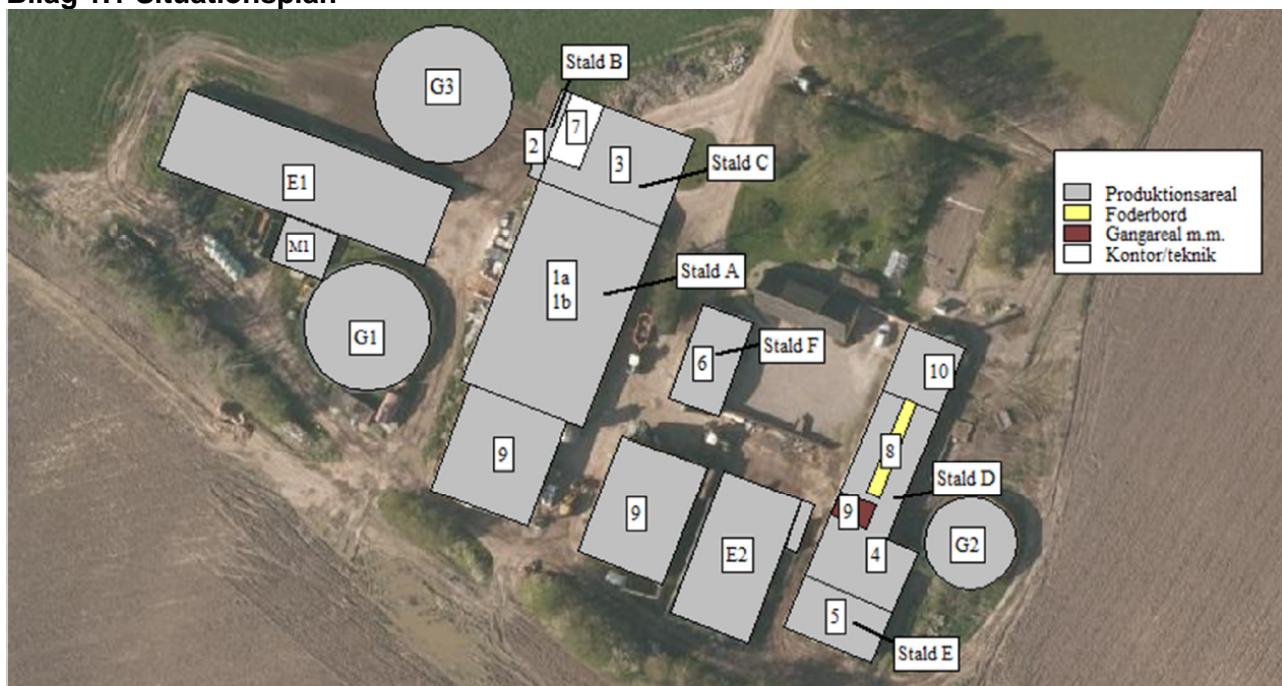
1. Manual vedr. vurdering af de lokale miljøeffekter som følge af luftbåret kvælstof ved udvidelser og etablering af større husdyrbrug, 2003 (Ammoniakmanualen) af Skov- og Naturstyrelsen (opdateret udgave, dec. 2005).
2. Danmarks Miljøundersøgelser 2015: Deposition af N komponenter 2012 – kommuner. [http://www2.dmu.dk/1\\_viden/2\\_Miljoe-tilstand/3\\_luft/4\\_spredningsmodeller/5\\_Depositionsberegninger/deposition.asp](http://www2.dmu.dk/1_viden/2_Miljoe-tilstand/3_luft/4_spredningsmodeller/5_Depositionsberegninger/deposition.asp)
3. GIS-temaer fra [www.arealinformation.dk](http://www.arealinformation.dk) og <http://miljoegis.mim.dk/spatialmap?&&profile=natura2000planer2-2016>  
vedr. DEVANO-kortlagte naturtyper og levesteder, beskyttede naturtyper, § 7-naturtyper, risikoanalyser for målsatte vandløb, nitrat- og fosforklasser, nitratfølsomme indvindingsområder samt drikkevandsområder.
4. GIS-temaer fra Storstrøms Amt med fund af sjældne og rødlistede arter: planter, padder, krybdyr, pattedyr og insekter.
5. Håndbog om dyrearter på habitatdirektivets bilag IV. [www2.dmu.dk/pub/FR635.pdf](http://www2.dmu.dk/pub/FR635.pdf)
6. Habitatbeskrivelser, årgang 2005. Beskrivelse af danske naturtyper omfattet af habitatdirektivet (NATURA 2000 typer). [www.dmu.dk/1\\_Om\\_DMU/2\\_Tvaer-funk/3\\_fdc\\_bio/ta/Habitat-beskrivelser-app4b-ver102.doc](http://www.dmu.dk/1_Om_DMU/2_Tvaer-funk/3_fdc_bio/ta/Habitat-beskrivelser-app4b-ver102.doc)
7. Oplysninger på [www.vandognatur.dk](http://www.vandognatur.dk)
8. Oplysninger på [www.naturdata.dk](http://www.naturdata.dk)
9. Dansk Pattedyratlas (2007). Gyldendal. ISBN 13: 9788702055061.
10. Storstrøms Amt, 2000: Rødlistede insekter i det åbne land i 2000.
11. Storstrøms Amt, 2001: Rødlistede fugle.
12. Storstrøms Amt, 2006: Rødlistede padder og krybdyr i Storstrøms Amt 2006.
13. Storstrøms Amt, 2006: Rødlistede skovinsekter i Storstrøms Amt 2006.
14. Storstrøms Amt, 2006: Rødlistede mosser og laver i Storstrøms Amt 2006.
15. Storstrøms Amt, 2006: Rødlistede planter. En revision af rødlistede planter 1999.
16. Miljøministeriet 2009: MILJØKLAGENÆVNETS PRAKSIS I SAGER OM MILJØGODKENDELSE AF HUSDYRBRUG ("PRAKSISNOTAT", 2. UDG.) 15. december 2009. <http://www.mst.dk/NR/rdonlyres/6422C493-71D4-4E2B-A023-E03AE9375087/0/Praksisnotat2udg15122009.pdf>
17. Miljøministeriet 2009: Bilag til Praksisnotatet - Notat om beskyttelsesniveauer m m <http://www.mst.dk/NR/rdonlyres/B2DB3821-C06E-4773-BA60-8B9BB932F840/0/Notatombeskyttelsesniveau-bilagtilpraksisnotat.pdf>
18. Miljøministeriet 2009: Bilag til Praksisnotatet - Notat om påvirkning af Natura 2000-områder. <http://www.mst.dk/NR/rdonlyres/C121C3AF-22DD-461E-B9EF-C48BD3556BCD/0/NotatompåvirkningafNatura2000bilagpraksisnotat.pdf>
19. Miljøministeriet 2009: Bilag til Praksisnotatet –DMUs vurdering af usikkerhed ved tærskelværdier for ammoniakfølsom natur. [http://www.mst.dk/NR/rdonlyres/9A721962-E178-46EC-9022-4E69901A5AC5/0/Bilag\\_MKNpraksisnotat\\_DMUtærskelværdier.pdf](http://www.mst.dk/NR/rdonlyres/9A721962-E178-46EC-9022-4E69901A5AC5/0/Bilag_MKNpraksisnotat_DMUtærskelværdier.pdf)



20. Naturstyrelsen 2016: Natura 2000-plan 2016-2021. Suså, Tystrup-Bavelse Sø, Slagmosen, Holmegårds Mose og Porsmosen. Natura 2000-område nr. 163, habitatområder H145, H146, H194. Fuglebeskyttelsesområde F91 og F93. <https://mst.dk/natur-vand/natur/natura-2000/natura-2000-planer/natura-2000-planer-2016-21/>
21. Naturstyrelsen 2014: Natura 2000-basisanalyse 2016-2021. Revideret udgave. Suså, Tystrup-Bavelse Sø, Slagmosen, Holmegårds Mose og Porsmosen. Natura 2000-område nr. 163, habitatområder H145, H146, H194. Fuglebeskyttelsesområde F91 og F93. <https://mst.dk/natur-vand/natur/>

## 9. Bilag

### Bilag 1.1 Situationsplan



**Figur B1.** Oversigtskort med produktionsarealer – ansøgt.

**Tabel B1.** Oversigt over ejendommens anlæg i relation til figur B1.

Nr.	Anvendelse	Produktionsareal	Beskrivelse
<b>Stalde</b>			
1	Alle slags kvæg	898 m <sup>2</sup> (38,2m x 23,5 m)	Eksisterende produktionsareal (sengestald med drænet gulv)
2	Alle slags kvæg.	378 m <sup>2</sup> (20,1m x 18,8m)	Nyt produktionsareal (dybstrøelse)
3	Alle slags kvæg	204 m <sup>2</sup> (17,0m x 12,0m)	Nyt produktionsareal Dybstr., drænet gulv v. foderbord
4	Alle slags kvæg	427 m <sup>2</sup> (17,0m x 21,7m) + (5,2m x 11,2m) 230 m <sup>2</sup> 2 x (4,4m x 26,1m)	Eksisterende produktionsareal (dybstrøelse, spalter v. foderbord)
5	Alle slags kvæg	122 m <sup>2</sup> (9,4m x 13,0m)	Eksisterende produktionsareal (dybstrøelse)
6	Foderbord		Foderbordet er ikke medregnet som produktionsareal
7	Kontor/tankrum		Ikke produktionsareal
<b>Gødningsopbevaringsanlæg</b>			
G1	Gyllebeholder	416 m <sup>2</sup> (1.850 m <sup>3</sup> )	Naturligt flydelag
G2	Gyllebeholder	201 m <sup>2</sup> (900 m <sup>3</sup> )	Naturligt flydelag
G3	Ny gyllebeholder	492 m <sup>2</sup> (1.880 m <sup>3</sup> )	Naturligt flydelag
M1	Ny møddingsplads	100 m <sup>2</sup>	Afløb til gyllebeholder
<b>Foderopbevaringsanlæg</b>			
E1	Ensilageplads	900 m <sup>2</sup>	Arealet er inklusiv befæstede arealer foran plansiloen
E2	Ensilageplads	600 m <sup>2</sup>	Arealet er inklusiv befæstede arealer foran plansiloen
<b>Øvrige bygninger</b>			
8	Maskinhus		
9	Udhus		

## Bilag 1. 2 – Transportveje



**Figur 1.** Til- og frakørselsveje til ejendommen.

## Bilag 1.3 – Kapacitetsberegning

### Bilag 2. Beregning af bedriftens gødningsproduktion og opbevaringskapacitet

#### Krags Krog 8

Dyretype	Staldtype	Antal	Gylle ton pr. år	Dybstr. ton pr. år	Gylle ton pr. år i alt	Dybstr. ton pr. år i alt	
Årskøer, tung race	Sengestald, gylle	120	30,8	0,0	3700	0	
Årskøer tung race	Dybstrøelse 100 %	25	0,0	16,0	0	400	
Årsopdræt, 0-6 mdr.	Dybstrøelse 100 %	32	0,0	1,9	0	60	
Årsopdræt, 6-12 mdr.	Dybstrøelse+gylle	32	2,0	3,1	63	100	
Årsopdræt, 12-23 mdr.	Dybstrøelse+gylle (på græs i sommermåneder)	60	1,4	2,2	82	130	
Årsopdræt, 23-24 mdr.	Dybstrøelse 100 %	5	0,0	6,8	0	34	
Gødningsproduktion i alt						3845	725

#### Spildevand og overfladevand

Vand fra befæstede arealer (ensilageplads og møddingsplads)	kvm overflade	kbm vand pr. kvm	ledt til gyllebeholder
	1500	0,7	1050
Vand fra ny møddingsplads	100	0,7	70

Gødningsproduktion inklusiv vand fra befæstede arealer og fradrag for overdækning af gyllebeholder

4965

#### Nødvendig opbevaringskapacitet til 9 måneders produktion

3724

Opbevaringskapacitet til rådighed	% opbevaringskapacitet
Gyllebeholder, Krags Krog 8	40%
Gyllebeholder, Krags Krog 8	19%
Ajlebeholder, Krags Krog 8	1%
Ny gyllebeholder, Krags Krog	40%

Opbevaringskapacitet i kbm

4680

Opbevaringskapacitet i måneder

11,3

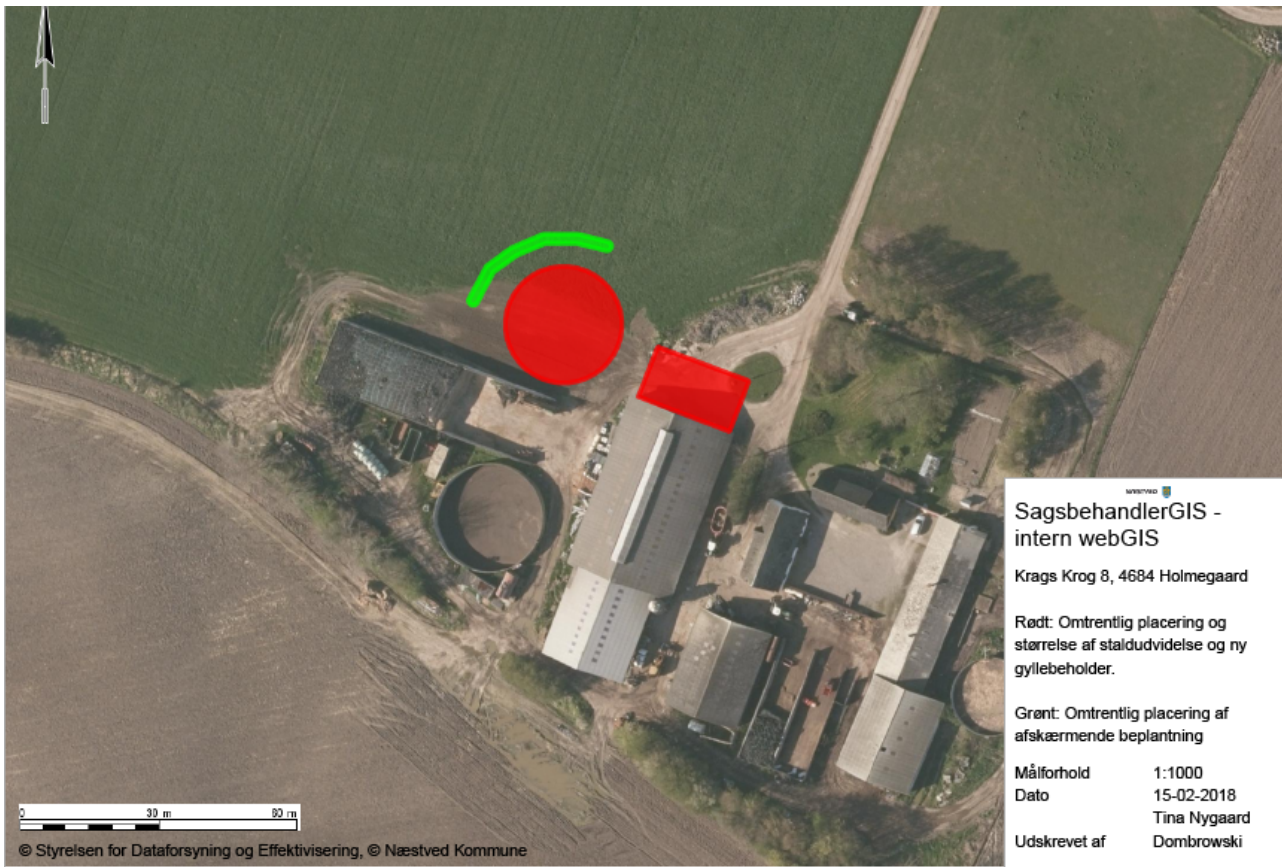
Beregningerne er foretaget ud fra normaltal 2017 (Hanne Damgaard Poulsen (ed.): Normaltal for husdyrgødnings - 2017, 35 sider.

<http://janis.au.dk/normaltal/>

Endvidere henvises der til Landbrugets bygeblad nr. 95.03-03

## Bilag 1.4

### Beplantningsplan



## Bilag 1.5

Udpegningsgrundlag for Habitatområde nr. 145		
Naturtyper:	Næringsrig sø (3150)	Brunvandet sø (3160)
	Tidvis våd eng (6410)	Urtebræmme (6430)
	Højmose* (7110)	Nedbrudt højmose (7120)
	Hængesæk (7140)	Avneknippemose* (7210)
	Rigkær (7230)	Skovbevokset tørvemose* (91D0)
	Elle- og askeskov* (91E0)	
Arter:	Lys skivevandkalv (1082)	Stor vandsalamander (1166)
	Mygblomst (1903)	

Udpegningsgrundlag for Habitatområde nr. 146		
Naturtyper:	Vandløb (3260)	Bøg på muld (9130)
	Ege-blandskov (9160)	Elle- og askeskov* (91E0)
Arter:	Sumpvindelsnegl (1016)	

Udpegningsgrundlag for Habitatområde nr. 194		
Naturtyper:	Indlandssalteng* (1340)	Søbred med småurter (3130)
	Kransnålalge-sø (3140)	Næringsrig sø (3150)
	Brunvandet sø (3160)	Vandløb (3260)
	Å-mudderbanke (3270)	Kalkoverdrev* (6210)
	Surt overdrev* (6230)	Tidvis våd eng (6410)
	Urtebræmme (6430)	Avneknippemose* (7210)
	Kildevæld* (7220)	Rigkær (7230)
	Bøg på mor (9110)	Bøg på muld (9130)
	Ege-blandskov (9160)	Skovbevokset tørvemose* (91D0)
	Elle- og askeskov* (91E0)	
Arter:	Skæv vindelsnegl (1014)	NY Sumpvindelsnegl (1016)
	Tykskallet malermusling (1032)	Bæklampret (1096)
	Pigsmørling (1149)	Stor vandsalamander (1166)

Udpegningsgrundlag for Fuglebeskyttelsesområde nr. 91			
Fugle:	rørdrum (Y)	NY	sangsvane (T)
	sædgås (T)		havørn (T) NY
	rørhøg (Y)		pletlet rørvagtel (Y) NY
	engsnarre (Y)		trane (Y) NY
	mosehornugle (Y)		

Udpegningsgrundlag for Fuglebeskyttelsesområde nr. 93		
Fugle:	sædgås (T)	havørn (Y)
	kongeørn (T)	engsnarre (Y)
	isfugl (Y)	

Naturtyper og arter, der udgør det gældende udpegningsgrundlag for Natura 2000-området. Tal i parentes henviser til de talkoder, som benyttes for naturtyper og arter fra habitatdirektivets bilag 1 og 2. \* angiver at der er tale om en prioriteret naturtype. Udpegningsgrundlag for habitatområder og fuglebeskyttelsesområder er blevet revideret som beskrevet oven for. Arter og naturtyper, der er tilføjet udpegningsgrundlaget er markeret med "NY". Naturtyperne tørvelavning (7150) og kildevæld (7220) i habitatområde H145 og trolldand i fuglebeskyttelsesområde F93 er udgået af udpegningsgrundlaget.

Bilag 1.5 Udpegningsgrundlagene for Natura 2000-område nr. 163 /21/.