

Revurdering af miljøgodkendelsen til svineproduktionen på Ribjergvej 27, 5260 Odense S

Revurdering af § 12 miljøgodkendelse fra
den 24. juni 2015

Revurderingen er foretaget i henhold til § 39,
§ 41 og 43a i lov om husdyrbrug og anvendelse
af gødning m.v. (lov nr. 520 af 1. maj
2019)

Revurderingsdato: 22.10.2021



Indhold

1. Indledning	3
2. Afgørelse om revurdering	3
<i>Vilkår efter revurdering</i>	4
<i>Offentliggørelse</i>	5
<i>Klagevejledning</i>	5
3. Revurdering af miljøgodkendelse	7
3.1 <i>Formål og indledning</i>	7
3.2 <i>Basisoplysninger</i>	8
3.3 <i>Reduktion af ammoniakemissionen ved anvendelse af den bedst tilgængelige teknik</i>	8
3.4 <i>Maksimal ammoniakdeposition på kategori 1- og 2-natur</i>	8
Kategori 1-natur (§ 26)	8
Kategori 2-natur (§ 27)	9
3.5 <i>Krav til Indretning og drift</i>	10
Anvendelse af BAT	10
Udnyttelse af energi- og råvareforbruget mest effektivt	10
Substituering af særligt skadelige eller betænkelige stoffer	10
Optimerede produktionsprocesser	10
Håndtering af affald	11
Anvendelse af bedste tilgængelige rensningsteknik	11
Forebyggelse af uheld og begrænsning af konsekvenserne	11
3.6 <i>Vilkår til IE-husdyrbrug</i>	11
Minimering af vandforbrug	11
Brug af teknologi	11
Regelmæssig vedligeholdelse og overvågning	12
Ophør af driften	12
Begrænsning af anvendelse m.v. af farlige stoffer i forbindelse med husdyrproduktionen.....	12
3.7 <i>Særregler for IE-husdyrbrug</i>	12
3.8 <i>Revurdering af eksisterende vilkår</i>	14
3.9 <i>Sammenfatning</i>	19
4. Offentlighed	19
Bilag	20

1. Indledning

Alle husdyrbrug kategoriseret som IE-husdyrbrug¹ skal have taget deres godkendelse op til revurdering enten regelmæssigt eller ved offentliggørelse af nye BAT-konklusioner². De regelmæssige revurderinger starter som udgangspunkt første gang 8 år efter godkendelsen til husdyrbruget er meddelt, og herefter skal godkendelsen revurderes hvert 10. år. Et andet krav er, at en godkendelse skal revurderes senest 4 år efter, der er kommet nye BAT-konklusioner. Den 21. februar 2017 kom der nye BAT-konklusioner, hvilket betyder at alle IE-husdyrbrug, der ikke har en godkendelse efter den ny husdyrregulering, der trådte i kraft 1. august 2017, skal revurderes inden 21. februar 2021 uanset meddelelsetidspunktet.

Det væsentligste formål med den regelmæssige revurdering er, at det løbende sikres, at husdyrbrugets indretning og drift fortsat er baseret på anvendelse af den bedste tilgængelige teknik (BAT). BAT skal sikre, at forureningen fra husdyrbruget til stadighed begrænses mest muligt. Der skal således stilles skærpede vilkår, hvis væsentlige ændringer i BAT skaber mulighed for betydelig nedbringelse af emissionerne, uden det medfører uforholdsmæssigt store omkostninger.

Det fremgår af husdyrbruglovens³ § 41, at revurderingen gennemføres ved påbud efter lovens § 39. Revurderingen skal resultere i en afgørelse, hvor vilkårene i den oprindelige godkendelse enten skærpes ved påbud, eller i en afgørelse, hvor der ikke findes anledning til at skærpe.

Påbud – ud over, hvad der følger af BAT – skal være begrundet i en væsentlig forurening, hvor der er fremkommet nye oplysninger om forureningens skadelige virkning, der ikke kunne forudses ved godkendelsens meddelelse, eller forureningen i øvrigt går ud over det, der blev lagt til grund ved godkendelsens meddelelse.

En revurderingsafgørelse er ikke en ny godkendelseshandling. Derfor kan en revurdering ikke indebære en udvidelse eller ændring af den oprindelige godkendelse, der kan medføre forøget forurening.

Husdyrbruget på Ribjergvej 27, 5260 Odense S fik den 24. juni 2015 en miljøgodkendelse efter husdyrbruglovens § 12. Det godkendte dyrehold er en årsproduktion på maksimalt 1100 årssøer med grise til fravæning, samt 800 smågrise (7,2-32 kg). Husdyrbruget er et IE-husdyrbrug, fordi der er over 750 stipladser til søer.

Det er Odense Kommune der igangsatte revurderingsprocessen, og det blev gjort ved brev til husdyrbruget den 11. november 2020.

Denne revurdering er opdelt i to hovedafsnit. Første del udgøres af afgørelsen om revurdering med de vilkår, der fortsat gælder vedrørende indretning og drift m.v. på husdyrbruget. Anden del er selve den miljøtekniske revurdering af godkendelsen, hvor der er foretaget en vurdering af om husdyrbrugets indretning og drift fortsat er baseret på anvendelse af bedste tilgængelige teknik (BAT), herunder også en revurdering af godkendelsens vilkår.

2. Afgørelse om revurdering

Odense Kommune har revurderet miljøgodkendelsen til husdyrbruget på matr.nr. 15a Volderslev By, Stenløse beliggende Ribjergvej 27, 5260 Odense S efter § 39 i husdyrgodkendelsesbekendtgørelsen⁴, jf. § 41, jf. 43 a i husdyrbrugloven.

Revurderingen fastsætter de vilkår, der skal gælde for den fortsatte drift af husdyrbruget og er en tilladelse til, at husdyrbruget fortsat kan producere på de gældende eller ændrede vilkår, suppleret med nye vilkår, meddelt ved påbud.

Med nærværende afgørelse om revurdering af miljøgodkendelsen er husdyrbrugets godkendelse fortsat gældende, for så vidt angår de dele af den, som ikke ændres via påbuddene i denne afgørelse.

¹ IE-husdyrbrug er husdyrbrug, der overstiger stipladsgrænserne i § 16 a, stk. 2 i husdyrbrugloven jf. EU's IE-direktiv (Industrielle Emissioner) – integreret forebyggelse og bekæmpelse af forurening.

² BAT står for Bedst Tilgængelige Teknik. BAT-konklusioner er et separat kapitel i hvert enkelt BREF-dokument (BAT-reference documents) og sammenfatter, hvad der er BAT for branchen, herunder hvilke emissionsniveauer der kan opnås med de teknikker, som er vurderet at være BAT.

³ Lovbekendtgørelse nr. 520 af 01/05/2019 om husdyrbrug og anvendelse af gødning m.v.

⁴ Bekendtgørelse nr. 2256 af 29. december 2020 om godkendelse og tilladelse m.v. af husdyrbrug.

På baggrund af revurderingen er det Odense Kommunes afgørelse, at der er en række vilkår i den eksisterende miljøgodkendelse på husdyrbruget, der udgår eller som skal ændres. De ændrede vilkår meddeles ved påbud.

Odense Kommune konkluderer på baggrund af revurderingen, at husdyrbruget har truffet de nødvendige foranstaltninger til at forebygge og begrænse forureningen ved anvendelse af bedste tilgængelige teknologi (BAT), og at husdyrbruget i øvrigt kan drives på stedet uden at påvirke omgivelserne på en måde, som er uforenelig med hensynet til omgivelserne. Derudover vurderer Odense Kommune, at indretning og drift af husdyrbruget kan ske i overensstemmelse med gældende regler og uden væsentlig påvirkning af miljøet.

Grundlaget for revurderingen findes i revurderingsskemaet, der er oprettet i husdyrgodkendelse.dk med skemanummer 224825, samt bilag. Nye eller ændrede vilkår meddeles ved påbud. Følgende vilkår gør sig fremadrettet gældende for husdyrbruget, hvor ophævede, ændrede eller nye vilkår er markeret:

Vilkår efter revurdering

1. Ansvar

Denne godkendelse skal være kendt af den driftsansvarlige og andet personale med tilknytning til husdyrbruget. Et eksemplar af godkendelsen skal til enhver tid være tilgængelig for og kendt af personer, der har ansvaret for, at virksomhedens indretning og drift følger vilkårene i godkendelsen.

2. Produktionens omfang

Godkendelsen omfatter en husdyrproduktion på 1100 årssøer med grise til fravæanning (7,2 kg) samt 800 smågrise (7,2-32 kg).

3. Brændstoftanke

Indendørs tanke skal opstilles på støbt gulv eller asfalt uden afløb. Tanke skal være opstillet, så de er sikret mod påkørsel.

Hvis dieseltanke opstilles udendørs, skal det ske i overensstemmelse kommunens vejledning til indretning af tankningspladser. Vejledningen "Tank med omtanke – værd at vide om tankningspladser" fremgår af nedenstående bilag 3.

4. Lugt

Hvis produktionen giver anledning til lugtgener, der efter kommunens vurdering er væsentligt større, end der kan forventes ifølge grundlaget for miljøvurderingen, skal husdyrbruget for egen regning udarbejde et projekt til etablering af lugtreducerende foranstaltninger. Projektet skal, inden det gennemføres, godkendes af kommunen.

Med henblik på vurdering af lugtbelastningen skal husdyrbruget på kommunens forlangende og for egen regning, få foretaget en måling af lugtudbredelsen fra produktionsanlægget. Kommunen kan dog maksimalt kræve måling af lugtudbredelsen fra produktionsanlægget en gang pr. år. Metoden der anvendes til måling af lugtudbredelsen fra produktionsanlægget, skal godkendes af kommunen inden målingen foretages.

5. Støj

Virksomhedens samlede bidrag til det ækvivalente, korrigerede støjniveau målt i dB(A) (re. 20 µPa) og målt i ethvert punkt på opholdsarealer ved nabobeboelse må ikke overstige følgende værdier:

	Mandag-fredag		Lørdag		Søndag og helligdage	Alle dage
Tidsrum*	7-18 (8 timer)	18-22 (1 time)	7-14 (7 timer)	14-22 (4 timer)	7-22 (8 timer)	22-7 (½ time)
Enkeltboliger i landzone	55	45	55	45	45	40
Byzone og områder i landzone udlagt til boligformål	45	40	45	40	40	35

* I natperioden mellem kl. 22-7 (alle dage) må der ikke forekomme spidsværdier, der overstiger grænseværdien med mere end 15 dB(A). Tal i parentes er midlingstiden.

Hvis kommunen anser det for nødvendigt, skal virksomheden dokumentere at de fastsatte støjgrænser overholdes. Virksomheden kan dog højst en gang årligt blive pålagt denne dokumentation. Dokumentationen skal være i form af målinger eller beregninger og skal udføres af en person eller et firma godkendt hertil af Miljøstyrelsen. Inden målinger eller beregninger udføres, skal undersøgelsesprogrammet godkendes af

kommunen. Med mindre andet aftales med kommunen, skal målinger og beregninger udføres efter Miljøstyrelsens vejledninger og retningslinjer.

Hvis dokumentationen sandsynliggør, at godkendelsens vilkår for støj overskrides, skal virksomheden indsende handlings- og tidsplan for gennemførelse af afhjælpende foranstaltninger til kommunens godkendelse.

6. Lys

Husdyrbruget må ikke medføre lysgener, der efter kommunens vurdering er væsentlige. Hvis der opstår væsentlige gener, skal der foretages tiltag til at nedbringe generne.

7. Skadedyr

Opbevaring og håndtering af foder skal ske på en sådan måde, at der ikke opstår risiko for tilhold af skadedyr (rotter m.v.).

Der skal på ejendommen foretages effektiv bekæmpelse af fluer, rotter og andre skadedyr. Det skal som minimum ske i overensstemmelse med de nyeste retningslinjer og vejledninger (www.dpil.dk).

Hvis kommunen vurderer, at bekæmpelsen ikke er tilstrækkelig, idet der er væsentlige gener, kan husdyrbruget pålægges at udarbejde handleplan til nedbringelse af generne. Handleplanen skal være udarbejdet af et autoriseret bekæmpelsesfirma.

8. Transport

Hvis der opstår gener i forbindelse med transport til og fra ejendommen, som efter kommunens vurdering er væsentlige, skal der foretages foranstaltninger, der begrænser generne.

9. Spildevand

Al vask af transportvogne m.m. skal foregå på befæstet vaskeplads med afløb til fortank eller gyllebeholder. Spildevandet skal udbringes i overensstemmelse med reglerne i husdyrgødningsbekendtgørelsen.

Spildevand fra rengøring af stalde og lignende skal ledes til opsamlingsbeholder eller gyllesystem og anvendes i overensstemmelse med reglerne i husdyrgødningsbekendtgørelsen.

10. Uheld og driftsforstyrrelser

Virksomheden skal indrettes og drives, så spild og andet ukontrolleret udslip af forurenende stoffer forhindres eller forebygges. Ligeledes skal skadernes omfang begrænses, hvis der alligevel sker uheld.

Ved akut forurening af jord, overfladevand eller grundvand skal husdyrbruget straks alarmere alarmcentralen på tlf. 112. Det gælder blandt andet ved væsentligt spild af gylle, ajle, ensilagesaft, møddingsvand, olie, benzin eller kemikalier. Husdyrbruget skal selv stoppe eller begrænse forureningen.

Opdages der forurening, der ikke er opstået akut, skal Odense Kommunes miljøafdeling kontaktes telefonisk i åbningstiden (tlf. 6613 1372 eller 6551 2525). Ved tvivlstilfælde skal husdyrbruget kontakte alarmcentralen på tlf. 112.

11. Landskabelige hensyn

Udvendige bygningsdele skal holdes i afdæmpede farver, som harmonerer med omgivelserne.

12. Ændringer af ejerforhold

Ændringer af, hvem der ejer eller er ansvarlig for bedriften, skal meddeles Odense Kommune senest en måned efter ændringen.

13. Ændringer af drift og indretning

Ændringer af drift og indretning skal anmeldes til Odense Kommune. Hvis ændringer kræver godkendelse efter husdyrloven, må de ikke påbegyndes eller gennemføres, før kommunen har givet en skriftlig godkendelse.

Offentliggørelse

Afgørelse om revurdering af miljøgodkendelse offentliggøres på Odense Kommune hjemmeside den 26. oktober 2021.

Klagevejledning

Denne afgørelse kan påklages til Miljø- og Fødevarerklagenævnet af ansøgeren, klageberettigede myndigheder og organisationer samt enhver, der har en væsentlig, individuel interesse i sagens udfald.

Klagefrist

Klagefristen udløber 4 uger efter afgørelsens annoncering. Miljø- og Fødevareklagenævnet skal dermed have modtaget klagen senest 23. november 2021.

Indgivelse af klage

En klage over denne afgørelse skal ske til Miljø- og Fødevareklagenævnet ved brug af Klageportalen. Adgangen til Klageportalen sker via hjemmesiden for Nævnenes Hus, www.naevneneshus.dk. Vejledning om hvordan man logger på og anvender Klageportalen, findes på denne hjemmeside.

Fritagelse for brug af Klageportalen

Miljø- og Fødevareklagenævnet skal som udgangspunkt afvise en klage, der indkommer uden om Klageportalen, hvis der ikke er særlige grunde til det. Hvis der er ønske at blive fritaget for at bruge Klageportalen, skal der indsendes en begrundet anmodning til Odense Kommune. Kommunen videresender herefter anmodningen til klagenævnet, som træffer afgørelse om, hvorvidt anmodningen kan imødekommes.

Gebyr

Miljø- og Fødevareklagenævnets behandling af klagen koster et gebyr. Størrelsen af gebyret fremgår af Klageportalen. Gebyret betales via Klageportalen. Behandlingen af klagen i nævnet vil først begynde, når nævnet har modtaget gebyret. Gebyret tilbagebetales, hvis klageren får helt eller delvist medhold.

Virkning af klage

En klage over denne miljøgodkendelse har ikke opsættende virkning på retten til at udnytte godkendelsen, medmindre Miljø- og Fødevareklagenævnet bestemmer andet. Det skal fremhæves, at evt. udnyttelse af godkendelsen inden Miljø- og Fødevareklagenævnet har truffet afgørelse i klagesagen, sker på eget ansvar.

Domstolene

Hvis afgørelsen ønskes prøvet ved domstolene, skal søgsmål være anlagt senest 6 måneder efter afgørelsens annoncering.

På Odense Kommunes vegne 22. oktober 2021

Venlig hilsen

Heidi Kastrup Christensen
Funktionsleder

Bo Frank Clausen
Miljøogsagsbehandler

Modtagere af kopi af afgørelsen

- Velas I/S, att. Jan B. Olsen, Trigevej 20, 8382 Hinnerup (jbr@velas.dk).
- Det Økologiske Råd, Blegdamsvej 4B, 2200 Kbh. N (info@ecocouncil.dk)
- Danmarks Naturfredningsforening (dnodense-sager@dn.dk)
- Friluftsrådet Fyn-Nord (fynnord@friluftstraadet.dk)
- Danmarks Sportsfiskerforbund (post@sportsfiskerforbundet.dk)
- Danmarks Sportsfiskerforbund (lbt@sportsfiskerforbundet.dk)
- Dansk Ornitologisk Forening (natur@dof.dk)
- Dansk Ornitologisk Forening, Fynsafdelingen v/ Kurt Due Johansen (fjordkurt1@gmail.com)
- Sundhedsstyrelsen, Embedslægeinstitutionen Syd (sesyd@sst.dk)
- Danmarks Fiskeriforening (mail@dkfisk.dk)
- Ferskvandsfiskeriforeningen (nb@ferskvandsfiskeriforeningen.dk)

3. Revurdering af miljøgodkendelse

3.1 Formål og indledning

Formålet med at revurderer den eksisterende godkendelse er at sikre, at IE-husdyrbrugets indretning og drift fortsat er baseret på den bedst tilgængelige teknik (BAT). Brugen af BAT skal sikre, at forureningen fra husdyrbruget begrænses mest muligt inden for proportionalprincipets⁵ rammer.

Ved revurdering af godkendelser skal det sikres, at følgende krav overholdes, jf. § 39, stk. 1 i husdyrgodkendelsesbekendtgørelsen:

- Ammoniakemissionen fra husdyrbruget (stald og lager) skal svare til emissionen ved anvendelse af BAT.
- Grænserne for depositionen af ammoniak fra husdyrbruget (stald og lager) i kategori 1- og 2- natur skal overholdes.
- Husdyrbruget skal indrettes og drives, så:
 - der er truffet, de nødvendige foranstaltninger for at forebygge og begrænse forurening ved anvendelse af BAT,
 - energi- og råvareforbruget udnyttes mest effektivt,
 - mulighederne for at substituere særligt skadelige eller betænkelige stoffer med mindre skadelige eller betænkelige stoffer er udnyttet,
 - produktionsprocesserne er optimeret i det omfang det er muligt,
 - håndtering af affald følger gældende regler, samt at der
 - i det omfang forurening ikke kan undgås, er anvendt bedste tilgængelige rensningsteknik og
 - der er truffet de nødvendige foranstaltninger med henblik på at forebygge uheld og begrænse konsekvenserne heraf.
- Følgende vilkår skal være en del af revurderingen:
 - Tilrettelæggelse af husdyrbruget og driften heraf, så vandforbruget minimeres mest muligt.
 - Brug af teknologi.
 - Regelmæssig vedligeholdelse og overvågning af de foranstaltninger, der træffes for at forebygge og begrænse emissionerne fra husdyrbruget.
 - Ved ophør af driften skal der træffes de nødvendige foranstaltninger for at undgå forureningsfare og for at bringe stedet tilbage i tilfredsstillende tilstand.
 - Begrænsning af anvendelse, fremstilling eller frigivelse af relevante farlige stoffer i forbindelse med husdyrproduktionen med henblik på at undgå risiko for forurening af jordbund og grundvand på husdyrbruget.
 - Derudover skal alle vilkår i miljøgodkendelsen revurderes, jf. § 40, stk. 2

Grundlaget for revurderingen er oplysningerne i revurderingsskema med nr. 224825 i husdyrgodkendelse.dk. Derudover har ejer af husdyrbruget og dennes konsulent suppleret med oplysninger i bilaget "Revurdering af § 12-miljøgodkendelse på Ribjergvej 27, 5260 Odense S" af 9. februar 2021.

Bestemmelserne til revurdering af miljøgodkendelsen til husdyrbruget er fastsat i husdyrgodkendelsesbekendtgørelsens kapitel 16.

I forbindelse med revurderingen skal det afgøres, hvorvidt det er nødvendigt at ændrer vilkårene i miljøgodkendelsen, så husdyrbruget fortsat overholder BAT kravene og de nyeste BAT-konklusioner.

Påbud – ud over, hvad der følger af BAT – skal være begrundet i en væsentlig forurening, hvor der er fremkommet nye oplysninger om forureningens skadelig virkning, der ikke kunne forudses ved godkendelsens meddelelse eller forureningen i øvrigt går ud over det, der blev lagt til grund ved godkendelsens meddelelse.

Kommunens afgørelse om revurdering skal resultere i en afgørelse, hvor vilkårene i den oprindelige godkendelse enten skærpes ved påbud, eller hvor kommunen ikke finder anledning til at skærpe vilkårene, jf. husdyrbruglovens §§ 39 – 41 og 43 a. Desuden kan forældede eller overflødige vilkår ophæves.

⁵ Proportionalitetsprincippet – princippet om mindst indgribende foranstaltning. Proportionalitetsprincippet betyder, at den opnåelige miljøeffekt skal stå i rimeligt forhold til den økonomisk udgift. Der må ikke pålægges eksisterende lovligt etablerede husdyrbrug uforholdsmæssige store omkostninger.

3.2 Basisoplysninger

Oplysninger om husdyrbrugets ejerforhold m.v.

Ejer	Jesper Abildgaard Jensen Ribjergvej 27, 5260 Odense S Tlf.: 51345511 E-mail: jesper.abildgaard@mail.dk
Kontaktperson	Jesper abildgaard Jensen
Husdyrbrugets adresse	Ribjergvej 27, 5260 Odense S
Ejendomsnummer	4610315097
Matrikelnumre	15a m.fl. Volderslev By, Stenløse
Virksomhedens art	IE-svineproduktion med over 750 stipladser til søer
CHR-nummer	98194
CVR-nummer	19837092

Ejer af ejendommen på Ribjergvej 27 er Jesper Abildgaard Jensen, og det er også ham, der ifølge CHR (98194) er ejer og bruger af husdyrbruget.

Ifølge oplysninger fra CVR (Centrale Virksomheds Register) drives landbruget som en enkeltmandsvirksomhed. Startdato for virksomheden oplyses at være 1. februar 1997. Adresse for CVR nr. 19837092 oplyses som: Jesper Abildgaard Jensen, Ribjergvej 27, Volderslev, 5260 Odense S. Hovedbranchen er noteret med branchekode: 014610 Avl af smågrise.

3.3 Reduktion af ammoniakemissionen ved anvendelse af den bedst tilgængelige teknik

I henhold til husdyrgodkendelsesbekendtgørelsens § 25 skal ammoniakemissionen fra husdyrbruget (stald og lager), svare til emissionen ved anvendelse af BAT.

I revurderingsskemaet (nr. 224825) ses i afsnit 5. BAT, at den samlede ammoniakemission fra staldanlægget er på 4053 kg N pr. år, og det samlede BAT krav er på 4053 kg N pr. år.

Odense Kommune kan derfor konstatere, at BAT-kravet er overholdt, da staldsystemet har en lav ammoniakemission.

Vilkår nr. 7 om fodringstiltag for søer bortfalder, da der i husdyrgodkendelsesbekendtgørelsens § 46 er indsat et generelt krav om at kvælstof- og fosforudskillelsen fra søerne reduceres via fasefodring og tilsætning af aminosyrer til foderet. Husdyrbruget skal kunne dokumentere at der anvendes fodring eller fodringsteknikker til reduktion af dyrenes kvælstof- og fosforudskillelse.

3.4 Maksimal ammoniakdeposition på kategori 1- og 2-natur

I henhold til husdyrgodkendelsesbekendtgørelsens §§ 26 og 27 skal grænserne for depositionen af ammoniak fra husdyrbruget (stald og lager) i kategori 1- og 2- natur skal overholdes.

Kategori 1-natur (§ 26)

Kategori 1-natur er Natura 2000-naturtyper, som omfattes af husdyrbruglovens § 7, stk. 1, nr. 1. Det er de ammoniakfølsomme Natura-2000 naturtyper, som indgår i udpegningsgrundlage for området som Naturstyrelsen har kortlagt i forbindelse med Natur 2000-planlægningen.

Internationale naturbeskyttelsesområder er en fællesbetegnelse for de habitatområder og fuglebeskyttelsesområder (kaldet Natur 2000-områder), som er udpeget til opfyldelse af EU's habitat- og fuglebeskyttelsesområdet, samt Ramsarområder. De danske Ramsarområder ligger alle inden for de udpegede fuglebeskyttelsesområder og beskyttes som disse.

Kortlagte naturtyper kan ses på Danmarks Miljøportal.

Kategori 1-natur omfatter desuden heder og overdrev inden for de internationale naturbeskyttelsesområder, som er beskyttet efter naturbeskyttelseslovens § 3. I det omfang disse naturtyper grænser op til hinanden eller ligger i en mosaik, beregnes størrelsen ud fra det samlede areal i overensstemmelse med reglerne i naturbeskyttelsesloven § 3 (naturbeskyttelseslovens såkaldte mosaikregel).

Ifølge data i Danmarks Miljøportal er den mindste afstand til nærmeste kategori 1-naturområde (Aske-Elleskov inden for habitatområdet "Odense Å med Hågerup Å, Sallinge Å og Lindved Å") ca. 2,5 km vest. Nedenstående figur 1 viser beliggenheden af habitatområdet Odense Å med Hågerup Å, Sallinge Å og Lindved Å i forhold til Ribjergvej 27.



Figur 1: Placering af kategori 1-naturområde i forhold til Ribjergvej 27.

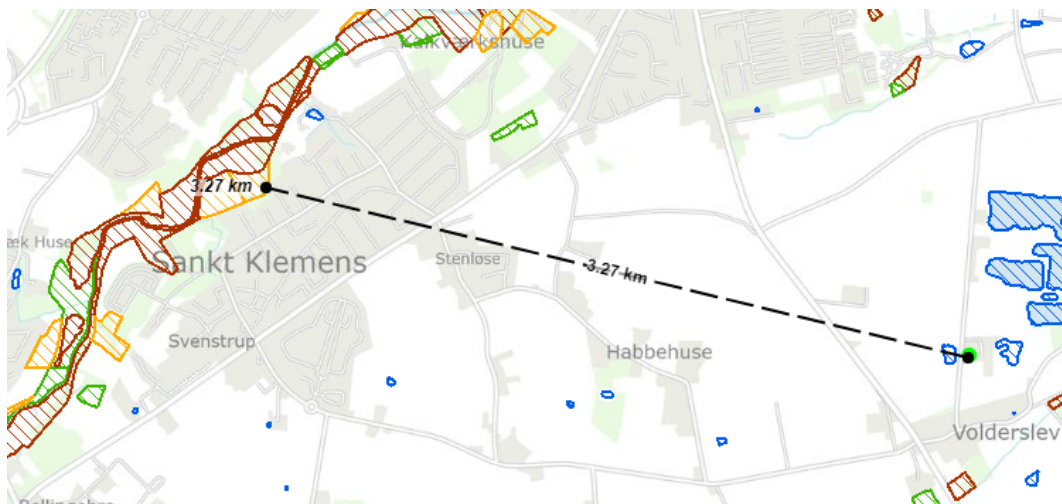
Beregningerne i ansøgningsskemaet viser, at total depositionen er på 0,1 kg N pr. ha pr. år i kategori 1-naturen. Dette er under det strengeste krav på 0,2 kg N pr. ha pr. år i totaldeposition på kategori 1-natur jf. § 26 husdyrgodkendelsesbekendtgørelsen. Dermed er depositionskravet overholdt.

Kategori 2-natur (§ 27)

Kategori 2-natur er nærmere bestemte ammoniakfølsomme naturtyper beskyttet efter § 7, stk. 1 nr. 2 i husdyrbruksloven, der ligger uden for internationale naturbeskyttelsesområder. Det drejer sig om:

- Højmoser,
- Lobeliesøer,
- Heder der er større end 10 ha, og som er omfattet af naturbeskyttelseslovens § 3, og
- Overdrev der er større end 2,5 ha, og som er omfattet af naturbeskyttelseslovens § 3. Det er dog kun heder og overdrev, der i sig selv er større end de nævnte størrelser, der er kategori 2-natur.

Ifølge data i Danmarks Miljøportal er den mindste afstand til nærmeste kategori 2-naturområde, overdrev større end 2,5 ha, ca. 3,3 km i vestlig retning. Nedenstående figur 2 viser beliggenheden af overdrevet i forhold til Ribjergvej 27.



Figur 2: Placering af kategori 2-naturområde i forhold til Ribjergvej 27

Beregningerne i husdyrgodkendelse.dk viser, at total depositionen er på 0,0 kg N pr. ha pr. år i kategori 2-naturen. Dette er under det strengeste krav på 1,0 kg N pr. ha pr. år i totaldeposition på kategori 2-natur jf. § 27 husdyrgodkendelsesbekendtgørelsen. Dermed er depositionskravet overholdt.

3.5 Krav til Indretning og drift

I henhold til husdyrgodkendelsesbekendtgørelsens § 35 skal et IE-husdyrbrug indrettes og drives i overensstemmelse med følgende:

Anvendelse af BAT

Produktionsanlæggets staldsystem i staldene er delvis spaltegulv og det betyder at ammoniakemissionen er lav. Teltoverdækningen af gyllebeholderene reducerer ammoniakemissionen yderligere. Begge dele er BAT.

Udnyttelse af energi- og råvareforbruget mest effektivt

IE-husdyrbrug skal overholde husdyrgodkendelsesbekendtgørelsens særregler i kapitel 17 og dermed også §§ 46 og 47, der omhandler anvendelse af fodringsteknik til reduktion af dyrenes udskillelse af kvælstof og fosfor, samt krav om at anvende energieffektiv belysning. Disse generelle regler betyder, at der i nye miljøgodkendelser ikke skal stilles særlige vilkår til fodring og energieffektiv belysning. Der skal derfor heller ikke meddeles skærpede vilkår ved påbud til fodring og energieffektiv belysning i en revurdering.

I forhold til vandforbrug er det et krav jf. husdyrgodkendelsesbekendtgørelsens § 36, pkt. 9, at der stilles vilkår om tilrettelæggelse af husdyrbruget og driften heraf, så vandforbruget minimeres mest muligt både ved nye godkendelser og ved revurdering. Dette forhold er vurderet i nedenstående afsnit 3.6.

Husdyrbruget oplyser, at der ved skift af ventilationsmotorer vil blive etableret energieffektive motorer.

Øvrige råvarer: Der bruges træ og halm som rode/beskæftigelsesmateriale. Forbruget er reguleret i henhold til reglerne om dyrevelfærd.

Odense Kommune vurderer på denne baggrund, at husdyrbruget opfylder kravet om udnyttelse af energi-råvareforbruget mest effektivt.

Substituering af særligt skadelige eller betænkelige stoffer

I forbindelse med landbrugsproduktionen på ejendommen anvendes der kun godkendte produkter og kemikalier.

I det, der i den primære landbrugsproduktion kun anvendes godkendte produkter og kemikalier, er det Odense Kommunes vurdering, at husdyrbruget ikke anvender skadelige stoffer, der udsætter befolkningen for sundhedsfare hverken herhjemme eller ud over landets grænser.

Optimerede produktionsprocesser

IE-husdyrbrug skal overholde særreglerne i husdyrgodkendelsesbekendtgørelsens kapitel 17, som indeholder krav til blandt andet miljøledelse (§§ 42 og 43) og fodringskrav (§ 46), som i høj grad omhandler optimering af produktionsprocesserne på husdyrbrug i forhold til miljøet. IE-husdyrbrug skal for at vise, at man lever

op til disse særregler en gang årligt, senest den 31. december, foretage indberetning til kommunen af en række forhold.

Odense Kommune vurderer på denne baggrund, at kravet om optimering af produktionsprocesser er opfyldt.

Håndtering af affald

Ved de regelmæssige miljøtilsyn på ejendommen bliver håndteringen af affald gennemgået i henhold til de generelle bestemmelser, samt det til enhver tid gældende affaldsregulativ i Odense Kommune. Håndteringen af affald omhandler både indretning af oplagene og bortskaffelse.

Husdyrbruget skal på lige fod med andre erhvervsvirksomheder overholde de generelle regler for opbevaring og bortskaffelse af affald, herunder de fastsatte i krav i "Odense Kommunes Regulativ for Erhvervsaffald".

Husdyrbruget oplyser at affald bortskaffes i overensstemmelse med kommunens erhvervsaffaldsregulativ.

Anvendelse af bedste tilgængelige rensningsteknik

Husdyrbruget forurener ikke i en grad, så det har været nødvendigt med brug af rensningsteknik.

Forebyggelse af uheld og begrænsning af konsekvenserne

IE-husdyrbrug skal overholde særreglerne i husdyrgodkendelsesbekendtgørelsens kapitel 17 og dermed § 44, som indeholder et krav om udarbejdelse af en beredskabsplan. Desuden forefindes allerede en beredskabsplan for husdyrbruget, da det er et vilkår stillet i miljøgodkendelsen fra 2015.

Odense Kommune vurderer på denne baggrund at kravet er opfyldt.

3.6 Vilkår til IE-husdyrbrug

I henhold til husdyrgodkendelsesbekendtgørelsens § 36, stk. 1 punkt 9-13 skal der til et IE-husdyrbrug desuden stilles vilkår om, at det indrettes og drives i overensstemmelse med følgende:

Minimering af vandforbrug

I henhold til punkt 9 skal driften af husdyrbruget tilrettelægges på en måde, så vandforbruget minimeres mest muligt.

I følge Miljøstyrelsen vejledning giver denne bestemmelse ikke kommunen hjemmel til at stille vilkår om maksimalt vandforbrug. Kommunen skal derimod vurdere, om der er mulighed for anlægs- eller driftsmæssige optimeringer, der kan minimere vandforbruget, eller om der konkret kan fastsættes vilkår, der understøtter dette. Det kunne f.eks. være i forhold til drikkevandssystem, rengøringsmetoder mv.

Der er tale om en konkret vurdering, der i nogle tilfælde kan føre til, at andre saglige hensyn til f.eks. arbejdsmiljø og effektivitet betyder, at kommunen stiller vilkår om en mindre vandbesparende løsning. Kommunen vil således som led i almindelig sagsoplysning skulle spørge ansøger om baggrunden for evt. valgte løsninger og bl.a. på den baggrund vurdere muligheden for at anvende andre vandbesparende tiltag. Det kunne f.eks. være ved at reducere mængden af vand ved at anvende mekanisk tørrensning eller højtryksrensning. Det bemærkes også hertil, at der i lovgivningen i øvrigt er en række regler, der understøtter hensynet til at begrænse vandforbruget.

Husdyrbruget har oplyst, at drikkevandsspild reduceres ved at anvende drikkekopper og placere drikkenipler over krybber. I forbindelse med vask anvendes iblødsætning og højtryksrensning.

Det følger af § 44, at husdyrbruget skal have en planmæssig kontrol, reparation og vedligeholdelse af forsyningssystemer til vand og foder, samt af udstyr til drikkevand. Herunder skal behovet for regelmæssig indstilling vurderes og frekvensen for løbende indstilling i så fald fastsættes i planen. Dette skal føres i en logbog, jf. § 44, stk. 5 og skal indberettes til kommunen, jf. § 50 punkt 3.

Odense Kommune vurderer på denne baggrund, at der ikke kan stilles yderligere skærpede vilkår til minimering af vandforbruget, da der allerede gøres hvad der er muligt på husdyrbruget. De generelle regler gør desuden, at vandforbruget via føring af logbog følges tæt.

Brug af teknologi

De to gyllebeholdere på Ribbjergvej 27 er med fast overdækning, hvilket reducerer ammoniakemissionen fra de to gyllebeholdere med 50 %.

Regelmæssig vedligeholdelse og overvågning

IE-husdyrbrug skal overholde særreglerne i husdyrgodkendelsesbekendtgørelsens kapitel 17 og dermed § 44, som er generel lovgivning. Der skal derfor ikke stilles vilkår til regelmæssig vedligeholdelse og overvågning i nye godkendelser, og der skal derfor heller ikke meddeles skærpede vilkår til regelmæssig vedligeholdelse og overvågning i forbindelse med en revurdering.

Ophør af driften

IE-husdyrbrug skal overholde særreglerne i husdyrgodkendelsesbekendtgørelsens kapitel 17 og dermed § 51, som er generel lovgivning. Der skal derfor ikke sættes vilkår til ophør af drift i nye godkendelser, og der skal derfor heller ikke meddeles skærpede vilkår til ophør af driften i forbindelse med en revurdering.

Begrænsning af anvendelse m.v. af farlige stoffer i forbindelse med husdyrproduktionen

Odense Kommune har ikke kendskab til aktiviteter, som tidligere kunne have medført forurening af jord og grundvand på husdyrbruget. Kommunen kontrollerer ved de regelmæssige miljøtilsyn på husdyrbruget, om der er aktiviteter eller håndteres stoffer eller produkter som giver forøget risiko for forurening. Kommunen har ved det seneste miljøtilsyn ikke fundet anledning til at meddele håndhævelser i henhold til gældende miljøregler.

På grundlag af de foreliggende oplysninger konkluderer Odense Kommune, at der ikke foreligger en væsentlig risiko for forurening af jord og grundvand fra husdyrbruget.

3.7 Særregler for IE-husdyrbrug

Kapitel 17 i husdyrgodkendelsesbekendtgørelsen indeholder en række særregler for IE-husdyrbrug. EU-kommissionen har den 21. februar 2017 offentliggjort BAT-konklusioner for så vidt angår intensivt opdræt af fjerkræ eller svin, dvs. husdyrbrug omfattet af IE-direktivet ([IE-husdyrbrug](#)). Med husdyrgodkendelsesbekendtgørelsen, der trådte i kraft 1. januar 2020, er en række krav, der følger af BAT-konklusionerne, indarbejdet som generelle og umiddelbart anvendelige regler i §§ 42-44 og §§ 46-48.

Miljøledelse § 42

IE-husdyrbrug skal have et miljøledelsessystem, der opfylder betingelserne i stk. 2. Stk. 2:

- 1) Formulere en miljøpolitik med afsæt i husdyrbrugets miljøforhold,
- 2) Fastsætte miljømål
- 3) Udarbejde handlingsplan for det eller de fastsatte miljømål
- 4) Minimum 1 gang årligt evaluerer miljømedarbejdet og om nødvendigt foretage justeringer af mål og handlingsplaner
- 5) Minimum 1 gang årligt gennemgår miljøledelsessystemet.

Stk. 3: IE-husdyrbruget skal kunne dokumentere, at der gennemføres og overholdes et miljøledelsessystem i overensstemmelse med de krav, der er nævnt i stk. 2, nr. 1 – 5, f.eks. digitalt eller i form af dokumenter. Dokumentationen skal opbevares i 5 år og kunne forevises på forlangende i forbindelse med tilsyn.

Miljøledelse – oplæring af personale § 43

IE-husdyrbrug skal oplære personale, hvad angår:

- 1) Relevant lovgivning
- 2) Transport og udbringning af husdyrgødning
- 3) Planlægning af aktiviteter
- 4) Beredskabsplanlægning og –styring
- 5) Reparation og vedligeholdelse af udstyr

Jf. stk. 2 skal IE-husdyrbruget udarbejde oplæringsmateriale, der angår de forhold der følger af ovenstående punkter. Materialet skal være tilgængelige for personalet og opdateres løbende. Oplæringsmaterialet skal kunne fremvises på forlangende til tilsynsmyndigheden.

Plan for regelmæssig kontrol, reparation, vedligeholdelse og beredskab § 44

IE-husdyrbrug skal udarbejde og følge en plan for kontrol, reparation og vedligeholdelse af husdyrbruget inkl. materiel, herunder med henblik på at forebygge uheld, og beredskab for håndtering af uventede emissioner og hændelser. Planen skal som minimum opfylde følgende betingelser:

Plan for regelmæssig kontrol, reparation og vedligeholdelse

- 1) Gyllebeholdere (for tegn på skader, nedbrydning eller utætheder)
- 2) Gyllepumper, -mikserer, -separatorer og -spredere.
- 3) Forsyningssystemer til vand og foder
- 4) Varme-, køle- og ventilationssystemer samt temperaturfølere, herunder optimeret styring heraf
- 5) Siloer og transportudstyr (f.eks. ventiler og rør)
- 6) Luftrensningssystemer (f.eks. ved regelmæssige inspektioner)
- 7) Udstyr til drikkevand, herunder skal behovet for regelmæssig indstilling vurderes og frekvensen for løbende indstilling i så fald fastsættes i planen
- 8) Maskiner til udbringning af husdyrgødning samt doseringsmekanisme- eller dyse, som begge skal være i god stand

Beredskabsplanen

- 1) En plan over husdyrbruget med angivelse af drænsystemer og vandkilder og spildevandskilder
- 2) Handlungsplan for håndtering af visse potentielle hændelser (f.eks. brande, utætte og kollapsede gyllebeholdere, ukontrolleret afstrømning af møddinger og olieudslip)
- 3) Tilgængeligt udstyr til håndtering af forureningsulykker (f.eks. udstyr til tilstopning af drænrør og opdæmning af grøfter samt oliesug, absorberingsmåtter eller ruller til olieudslip)

Kontrol, reparation og vedligeholdelse skal ske regelmæssig. Kontrol af gyllebeholdere skal som minimum gennemføres én gang årligt jf. punkt 1) – ikke en erstatning for med 10 årsbeholderkontrol ordningen.

IE-husdyrbruget skal kunne dokumentere, at planen følges ved at føre logbog over gennemførte kontroller. Dokumentationen skal opbevares i 5 år og kunne forevises på forlangende sammen med planerne i forbindelse med tilsyn.

Fodringskrav § 46*Kvælstof*

IE-husdyrbrug skal for at reducere den samlede mængde kvælstof, der udskilles, som minimum enten anvende fasefodring tilpasset dyrenes behov i produktionsperioden, reducere indholdet af råprotein ved hjælp af en god aminosyrebalance, eller ved at bruge et eller flere fodertilsætningsstoffer, som nedsætter den samlede mængde kvælstof, der udskilles og er tilladt i henhold til EU forordning om fodertilsætningsstoffer. En god aminosyrebalance og lavt indhold af råprotein kan opnås ved at kombinere fodermidler, hvor aminosyreprofilen supplerer hinanden og/eller ved at tilsætte frie essentielle aminosyrer til foder med lavt indhold af råprotein. IE-husdyrbruget kan anvende en kombination af de nævnte teknikker.

Fosfor

IE-husdyrbrug skal for at reducere den samlede mængde fosfor, der udskilles, som minimum anvende enten fasefodring tilpasset dyrenes behov i produktionsperioden, et eller flere fodertilsætningsstoffer som nedsætter den samlede mængde fosfor der udskilles (f.eks. fytase) og tilladt i henhold til EU forordning om fodertilsætningsstoffer eller let fordøjeligt uorganisk fosfat som f.eks. monocalciumfosfat i stedet for mindre fordøjelige fosforkilder. IE-husdyrbruget kan også anvende en kombination af de nævnte teknikker.

IE-husdyrbruget skal kunne dokumentere anvendelse af fodring eller fodringsteknikker som nævnt ovenfor. Dokumentationen skal opbevares i 5 år og kunne forevises på forlangende i forbindelse med tilsyn.

Energieffektiv belysning § 47

IE-husdyrbrug er forpligtet til at anvende energieffektiv belysning i overensstemmelse med reglerne i det til enhver tid gældende bygningsreglement.

Kravet indtræder ved ændring eller udskiftning af eksisterende belysningsystem eller belysningsanlæg.

IE-husdyrbrugene skal opbevare fakturaer for gennemførte udskiftninger i 5 år og kunne forvises på forlangende i forbindelse med tilsyn.

Støvmissioner fra staldanlæg § 48

IE-husdyrbrug skal for at reducere støvemissioner fra staldanlæg enten reducere støvproduktionen fra foder og strøelse, anvend en metode til at binde støv i staldanlæggene eller behandle afgangsluft fra staldanlæggene ved hjælp af et luftrensningssystem.

Overholdelse af vilkår og krav § 49

Den, som er ansvarlig for et IE-husdyrbrug, underretter straks kommunalbestyrelsen ved manglende overholdelse af godkendelsesvilkår, samt de umiddelbart bindende krav til indretning og drift, IE-brug og årlig indberetning, og træffer straks de nødvendige foranstaltninger for at sikre, at vilkårene og kravene igen overholdes.

Årlig indberetning til kommune § 50

IE-husdyrbrug skal engang årligt indsende følgende informationer til kommunen:

- 1) Logbøger for eventuel miljøteknologi
- 2) Dokumentation for miljøledelsessystem (§ 42)
- 3) Logbog over gennemførte kontroller (§44)
- 4) Dokumentation for overholdelse af fodringskravet (§ 46)

Formålet med reglerne i § 50 er at give kommunen bedre mulighed for at kontrollere, om husdyrbrugets emissioner kan antages at være inden for det i godkendelsen tilladte.

IE-husdyrbrug skal hvert år senest den 31. marts indsende informationerne til kommunen. Informationerne skal angå det forudgående kalenderår og sendes samlet til kommunen.

Reglen i § 50 trådte i kraft den 1. januar 2020, hvor fristen for indsendelse dog var 31. marts. Fristen blev ændret til 31. december ved bekendtgørelsen af 1. januar 2021. Det vil sige, at første gang IE-husdyrbruget skal indsende disse oplysninger er den 31. december 2021, og der vil oplysningerne skulle omhandle kalenderåret 2020.

IE-husdyrbrug skal dog ikke indsende informationer, hvis kommunen inden for det seneste kalenderår har gennemført et tilsyn, jf. reglerne i den til enhver tid gældende miljøtilsynsbekendtgørelse.

Ophør § 51

Ved ophør af aktiviteter på IE-husdyrbrug finder kapitel 4b i lov om forurenet jord anvendelse.

Ved ophør forstås:

- 1) Ophør af alle aktiviteter på IE-husdyrbruget
- 2) Når et IE-husdyrbrug har meddelt kommunen, at kapaciteten eller udnyttelsen af kapaciteten permanent nedsættes til under stipladsgrænserne i § 16 a, stk. 2, i husdyrbrugloven
- 3) Situationer omfattet af § 59 a, stk. 2⁶, husdyrbrugloven, når godkendelsen er bortfaldet helt eller for den del, der ligger over stipladsgrænserne i § 16 a, stk. 2 i husdyrbrugloven

IE-husdyrbrug skal senest 4 uger efter driftsophør anmelde dette til kommunen med et oplæg til vurdering efter § 38 k, stk. 1, i lov om forurenet jord. Vurderingen skal indeholde en risikovurdering med hensyn til menneskers sundhed og miljøet. Viser risikovurderingen, at det ikke kan afvises, at forureningen udgør en væsentlig risiko for menneskers sundhed eller miljøet, skal vurderingen tillige indeholde et oplæg til foranstaltninger, der sikrer, at forureningen ikke udgør en sådan risiko.

3.8 Revurdering af eksisterende vilkår

I det følgende er der foretaget en vurdering af om de eksisterende vilkår skal bevares uændret, omformuleres/opdateres eller bortfalde. Den aktuelle vurdering er anført i *kursiv* under hvert af de eksisterende vilkår.

⁶ En godkendelse eller en tilladelse efter §§ 16 a eller 16 b bortfaldet, hvis den ikke er udnyttet, inden 6 år efter godkendelsen eller tilladelsen er meddelt. Hvis en del af godkendelsen eller tilladelsen ikke er udnyttet, bortfalder godkendelsen eller tilladelsen for denne del.

1. Ansvar

Denne godkendelse skal være kendt af den driftsansvarlige og andet personale med tilknytning til husdyrbruget. Et eksemplar af godkendelsen skal til enhver tid være tilgængelig for og kendt af personer, der har ansvaret for, at virksomhedens indretning og drift følger vilkårene i godkendelsen.

Vilkåret bevares uændret, da det stadig vurderes relevant set i relation til det miljøledelsessystem, som husdyrbruget skal have, jf. husdyrgodkendelsesbekendtgørelsens § 42

2. Produktionens omfang

Godkendelsen omfatter en husdyrproduktion på 1100 årssøer med grise til fravæning (7,2 kg) samt 800 smågrise (7,2-32 kg).

Vilkåret bevares uændret, da produktionen ikke er omfattet af en godkendelse meddelt i henhold til stipladsmodellen.

3. Bortfald af godkendelsen

Godkendelsen bortfalder, hvis den ikke er udnyttet senest 2 år efter godkendelsesdatoen, jf. husdyrlovens § 33, stk. 1.

Hvis godkendelsen ikke har været helt eller delvist udnyttet i tre på hinanden følgende år, bortfalder den del af godkendelsen, der ikke har været udnyttet i de seneste tre år.

Vilkåret bortfalder, da det husdyrgodkendelsesbekendtgørelsens § 53, stk. 2 og 3, samt § 54 indeholder generelle regler for helt eller delvis bortfald af afgørelser.

4. Afsætning af husdyrgødning

Det er en forudsætning for udnyttelse af denne miljøgodkendelse, at husdyrgødningen afsættes til miljøgodkendte arealer.

Vilkåret bortfalder, da der ikke længere er krav om særskilt godkendelse af arealer til udspreddning af husdyrgødning.

Indretning og drift**5. Staldsystem**

Den nye tilbygning skal indrettes med delvis spaltegulv, i overensstemmelse med ansøgningen.

Vilkåret bortfalder, da den nye tilbygning er etableret med delvis spaltegulv.

6. Ventilation

Ventilationssystemet og de tilhørende kanaler skal rengøres og vedligeholdes. Der skal føres journal for tidspunktet for rengøring og vedligehold, og hvornår der har været udført service på systemet.

Vilkåret bortfalder, da der i husdyrgodkendelsesbekendtgørelsens § 44, stk. 1 og § 44, stk. 2 punkt 4 er indført et generelt krav om at IE-husdyrbrug skal udarbejde og følge en plan for kontrol, reparation og vedligeholdelse af husdyrbruget inkl. materiel. Planen for regelmæssig kontrol, reparation og vedligeholdelse, skal bl.a. omfatte varme-, køle- og ventilationssystemer samt temperaturfølere, herunder optimering og optimeret styring heraf. Husdyrbruget skal desuden jf. § 50, stk. 1 punkt 3 en gang årligt indsende informationer over gennemførte kontroller, jf. § 44, stk. 5. Heraf fremgår, at IE-husdyrbruget skal kunne dokumentere, at planen følges ved at føre logbog over gennemførte kontroller.

7. Fodringstiltag

Den totale mængde N ab dyr pr. år for søerne skal være mindre end 25.053 kg N pr. år.
Den totale mængde P ab dyr pr. år for søerne skal være mindre end 5.815 kg P pr. år.

Værdierne ovenfor gælder alene for søerne. For smågrisene regnes med normtal for foderets indhold af N og P.

For søerne beregnes den totale mængde N ab dyr (og P ab dyr) som N (eller P) ab dyr pr. årssø x antallet af årssøer.

"N ab dyr pr. årssø" beregnes ud fra følgende ligning:

$N \text{ ab dyr pr årsso} = ((\text{FEso pr. årsso} \times \text{gram råprotein pr. FEso})/6.250) - 1,98 - (\text{antal fravænnede pr. årsso} \times \text{fravænningsvægt} \times 0,0257)$.

"P ab dyr pr. årsso" beregnes ud fra følgende ligning:

$P \text{ ab dyr pr årsso} = (\text{FE pr. årsso} \times \text{gram fosfor pr. FE})/1.000 - 0,58 - (\text{antal fravænnede grise pr. årsso} \times \text{fravænningsvægt} \times 0,006 \text{ kg P pr. kg tilvækst})$.

Der skal føres egenkontrol med fodringen – se vilkår 19 om egenkontrol og dokumentation.

Vilkåret bortfalder, da der i husdyrgodkendelsesbekendtgørelsens § 46, stk. 1 og stk. 2 er indført et generelt krav om, at IE-husdyrbrug skal, indføre fodringsstrategier og -teknikker, der reducerer dyrenes udskillelse af kvælstof og fosfor. Husdyrbruget skal desuden jf. § 50, stk. 1 punkt 4 en gang årligt indsende dokumentation for overholdelse af fodringskravet.

8. Brændstoftanke

Indendørs tanke skal opstilles på støbt gulv eller asfalt uden afløb. Tanke skal være opstillet, så de er sikret mod påkørsel.

Hvis dieseltanke opstilles udendørs, skal det ske i overensstemmelse med bilag 2. Dvs. på støbt eller asfalteret tankningsplads med afløb til opsamlingsbeholder, og således at pistolen ikke kan nå uden for det befæstede areal.

Vilkåret opdateres, så det er i overensstemmelse med kommunens vejledning på området.

9. Lugt

Staldene og deres omgivelser skal renholdes, så lugtgener begrænses mest muligt for de omboende.

Hvis der efter kommunens vurdering opstår væsentlige lugtgener, skal der gennemføres afhjælpende foranstaltninger. Inden iværksættelse skal disse foranstaltninger accepteres af kommunen.

Med henblik på vurdering af lugtbelastningen kan kommunen stille krav om lugtmåling, dog maksimalt én gang pr. år. Inden målinger eller beregninger foretages, skal måle- og beregningsmetoder godkendes af kommunen.

Vilkåret ændres. Ændringen foretages for at tydeliggøre hvad forudsætningen er for at vurdere lugtudbredelsen fra husdyrbruget, samt hvad husdyrbruget skal foretage sig, hvis der konstateres væsentlige lugtgener fra husdyrbruget. Efter ændringen lyder vilkårene om lugt således:

Hvis produktionen giver anledning til lugtgener, der efter kommunens vurdering er væsentligt større, end der kan forventes ifølge grundlaget for miljøvurderingen, skal husdyrbruget for egen regning udarbejde et projekt til etablering af lugtreducerende foranstaltninger. Projektet skal, inden det gennemføres, godkendes af kommunen.

Med henblik på vurdering af lugtbelastningen skal husdyrbruget på kommunens forlangende og for egen regning, få foretaget en måling af lugtudbredelsen fra produktionsanlægget. Kommunen kan dog maksimalt kræve måling af lugtudbredelsen fra produktionsanlægget en gang pr. år. Metoden der anvendes til måling af lugtudbredelsen fra produktionsanlægget, skal godkendes af kommunen inden målingen foretages.

10. Støj

Virksomhedens samlede bidrag til det ækvivalente, korrigerede støjniveau målt i dB(A) (re. 20 µPa) og målt i ethvert punkt på opholdsarealer ved nabobeboelse må ikke overstige følgende værdier:

	Mandag-fredag		Lørdag		Søndag og helligdage	Alle dage
	7-18 (8 timer)	18-22 (1 time)	7-14 (7 timer)	14-22 (4 timer)		
Tidsrum	7-18 (8 timer)	18-22 (1 time)	7-14 (7 timer)	14-22 (4 timer)	7-22 (8 timer)	22-7 (½ time)
Enkelthuse i landzone	55	45	55	45	45	40
Byzone og områder i landzone udlagt til boligformål	45	40	45	40	40	35

I natperioden mellem kl. 22-7 (alle dage) må der ikke forekomme spidsværdier, der overstiger grænseværdien med mere end 15 dB(A). Tal i parentes er midlingstiden.

Hvis kommunen anser det for nødvendigt, skal virksomheden dokumentere at de fastsatte støjgrænser overholdes. Virksomheden kan dog højst en gang årligt blive pålagt denne dokumentation.

Dokumentationen skal være i form af målinger eller beregninger og skal udføres af en person eller et firma godkendt hertil af Miljøstyrelsen.

Inden målinger eller beregninger udføres, skal undersøgelsesprogrammet godkendes af kommunen.

Med mindre andet aftales med kommunen, skal målinger og beregninger udføres efter Miljøstyrelsens vejledninger og retningslinjer.

Hvis dokumentationen sandsynliggør, at godkendelsens vilkår for støj overskrides, skal virksomheden indsende handlings- og tidsplan for gennemførelse af afhjælpende foranstaltninger til kommunens godkendelse.

Vilkåret bevares uændret

11. Lys

Husdyrbruget må ikke medføre lysgener, der efter kommunens vurdering er væsentlige. Hvis der opstår væsentlige gener, skal der foretages tiltag til at nedbringe generne.

Vilkåret bevares uændret

12. Skadedyr

Opbevaring og håndtering af foder skal ske på en sådan måde, at der ikke opstår risiko for tilhold af skadedyr (rotter m.v.).

Der skal på ejendommen foretages effektiv bekæmpelse af fluer, rotter og andre skadedyr. Det skal som minimum ske i overensstemmelse med de nyeste retningslinjer og vejledninger (www.dpil.dk).

Hvis kommunen vurderer, at bekæmpelsen ikke er tilstrækkelig, idet der er væsentlige gener, kan husdyrbruget pålægges at udarbejde handleplan til nedbringelse af generne. Handleplanen skal være udarbejdet af et autoriseret bekæmpelsesfirma.

Vilkåret bevares uændret.

13. Støv

Husdyrbruget må ikke give anledning til støvgener uden for ejendommens areal, som efter kommunens vurdering er væsentlige.

Hvis der efter kommunens vurdering opstår væsentlige støvgener, skal der gennemføres afhjælpende foranstaltninger. Inden iværksættelse skal disse foranstaltninger accepteres af kommunen.

Vilkåret bortfalder, da der i husdyrgodkendelsesbekendtgørelsens § 48 er indført et generelt krav om, at IE-husdyrbrug skal for at reducere støvemissioner fra staldanlæg, enten reducere støvproduktionen fra foder og strøelse, anvende en metode til at binde støv i staldanlæggene eller behandle afgangsluft fra staldanlæggene ved hjælp af et luftrensningssystem.

14. Transport

Hvis der opstår gener i forbindelse med transport til og fra ejendommen, som efter kommunens vurdering er væsentlige, skal der foretages foranstaltninger, der begrænser generne.

Vilkåret bevares uændret.

15. Spildevand

Al vask af transportvogne m.m. skal foregå på befæstet vaskeplads med afløb til fortank eller gyllebeholder. Spildevandet skal udbringes i overensstemmelse med reglerne i husdyrgødningsbekendtgørelsen.

Spildevand fra rengøring af stalde og lignende skal ledes til opsamlingsbeholder eller gyllesystem og anvendes i overensstemmelse med reglerne i husdyrgødningsbekendtgørelsen.

Vilkåret bevares uændret.

16. Uheld og driftsforstyrrelser

Virksomheden skal indrettes og drives, så spild og andet ukontrolleret udslip af forurenende stoffer forhindres eller forebygges. Ligeledes skal skadernes omfang begrænses, hvis der alligevel sker uheld.

Ved akut forurening af jord, overfladevand eller grundvand skal husdyrbruget straks alarmere alarmcentralen på tlf. 112. Det gælder blandt andet ved væsentligt spild af gylle, ajle, ensilagesaft, møddingsvand, olie, benzin eller kemikalier. Husdyrbruget skal selv stoppe eller begrænse forureningen.

Opdages der forurening, der ikke er opstået akut, skal Odense Kommunes miljøafdeling kontaktes telefonisk i åbningstiden (tlf. 6613 1372 eller 6551 2525). Ved tvivlstilfælde skal husdyrbruget kontakte alarmcentralen på tlf. 112.

Vilkåret bevares uændret.

17. Beredskabsplan

Husdyrbruget skal efter etablering af ny stald og inden ibrugtagning have udarbejdet en beredskabsplan for ejendommen og have indsendt en kopi af planen til kommunen. Beredskabsplanen skal fortælle, hvordan der skal reageres ved uheld, der kan have konsekvenser for det eksterne miljø. Beredskabsplanen skal indeholde de samme punkter som det forslag til beredskabsplan, der udgør bilag 4 til "Tilladelse og miljøgodkendelse m.v. af husdyrbrug⁷".

Medarbejdere skal være informeret om og have udleveret en kopi af beredskabsplanen på et sprog, der er forståeligt for medarbejderne. Planen skal opdateres en gang årligt.

Vilkåret bortfalder, da der i husdyrgodkendelsesbekendtgørelsens § 42, § 43 og § 45 er indført et generelt krav om at IE-husdyrbrug skal have et miljøledelsessystem, der bl.a. omfatter en beredskabsplan. Der er desuden krav om, at personalet bl.a. skal oplæres omkring beredskabsplanlægning og -styring. Husdyrbruget skal desuden jf. § 50, stk. 1 punkt 2 en gang årligt indsende dokumentation for miljøledelsessystem.

18. Landskabelige hensyn

Udvendige bygningsdele skal holdes i afdæmpede farver, som harmonerer med omgivelserne. Den nye stald skal opføres som beskrevet i ansøgningsmaterialet med hensyn til bygningshøjde, materialevalg, farver og beliggenhed.

Vilkåret omformuleres, da den nye tilbygning er etableret i overensstemmelse med det tidligere vilkår.

19. Egenkontrol og dokumentation

Til dokumentation for, at produktionsomfang, fodring samt afsætning af husdyrgødning er inden for godkendelsens rammer, skal følgende dokumenter opbevares for de fem seneste år/planår. De skal kunne forevises ved tilsyn, og de skal indsendes til kommunen på forlangende:

- Produktionskontrol (E-kontrol eller lignende)
- Driftsregnskab
- Husdyrindberetning til CHR-registret
- Gødningsregnskab, inkl. kvitteringer for overførte mængder husdyrgødning
- Månedlig journal over vand- og elforbruget
- Journal for rengøring og vedligehold af ventilationssystemet
- Kvitteringer for bortskaffelse af affald

Særligt vedr. fodringstiltag

Der skal føres en logbog eller en produktionskontrol, hvoraf følgende skal fremgå:

- Antal årssøer
- Antal fravænnede grise pr. årssø
- Fravænningsalder og -vægt

⁷ Vejledning fra Skov- og Naturstyrelsen. Tilladelse og miljøgodkendelse m.v. af husdyrbrug, 2007

- Foderforbrug pr. årssø (FEso pr. årssø)
- Det gennemsnitlige indhold af råprotein pr. FEso i de anvendte blandinger i henholdsvis drægtigheds- og diegivningsperioden
- Det gennemsnitlige indhold af fosfor pr. FEso i foderblandingerne.

N ab dyr og P ab dyr skal på baggrund af logbogens eller produktionskontrollens oplysninger beregnes for en sammenhængende periode på minimum 12 måneder i perioden 15. september år 1 til 15. februar år 3.

Der skal udarbejdes en blandeforskrift for foder mindst hver tredje måned, såfremt der anvendes hjemmeblandet foder.

Logbogen/produktionskontrollen, indlægssedler for hver tredje måned samt eventuelle blandeforskrifter skal opbevares på husdyrbruget i mindst fem år og forevises på kommunens forlangende.

Vilkåret bortfalder, da kravene i husdyrgodkendelsesbekendtgørelsens § 50 om en gang årligt indsende følgende informationer til kommunalbestyrelsen:

- 1) Logbøger for eventuel miljøteknologi.
- 2) Dokumentation for miljøledelsessystem, jf. § 42, stk. 3.
- 3) Logbog over gennemførte kontroller, jf. § 44, stk. 5.
- 4) Dokumentation for overholdelse af fodringskrav, jf. § 46.

20. Ophør af drift

Ved ophør af driften skal virksomheden foretage oprydning i et sådant omfang, at forureningsfare undgås. Tilbageværende husdyrgødning skal fjernes, og ejendommen ryddes for affald, døde dyr, spildevand, foder samt olie og kemikalier.

Odense Kommune skal konsulteres forud for oprydningen med henblik på miljømæssig korrekt afvikling.

Vilkåret bortfalder, da der i husdyrgodkendelsesbekendtgørelsens § 51 er indført et generelt krav om, hvad og hvornår IE-husdyrbruget skal anmelde helt eller delvis ophør af driften.

21. Ændringer af ejerforhold

Ændringer af, hvem der ejer eller er ansvarlig for bedriften, skal meddeles Odense Kommune senest en måned efter ændringen.

Vilkåret bevares uændret.

22. Ændringer af drift og indretning

Ændringer af drift og indretning skal anmeldes til Odense Kommune. Hvis ændringer kræver godkendelse efter husdyrloven, må de ikke påbegyndes eller gennemføres, før kommunen har givet en skriftlig godkendelse.

Vilkåret bevares uændret.

3.9 Sammenfatning

Miljøgodkendelsen til husdyrbruget på Ribjergvej 27, 5260 Odense S er blevet revurderet efter gældende regler og nyeste BAT-konklusioner.

Det er kommunens vurdering, at husdyrbruget med de ændrede vilkår fortsat lever op til BAT.

4. Offentlighed

Odense Kommune har i henhold til § 41 i husdyrgodkendelsesbekendtgørelsen og foretaget en offentlig annoncering ved opstart af revurdering af miljøgodkendelsen til husdyrbruget. Revurderingen blev annonceret den 17. november 2020 på kommunens hjemmeside. Der indkom ikke nogen bemærkninger eller anmodning om at få tilsendt udkastet til revurdering.

Vilkår givet ved påbud er varslet ved at husdyrbrugets ejer og dennes konsulent har fået tilsendt et udkast til revurdering, som de har haft muligheder for at komme med bemærkninger til. Der var nogle få bemærkninger til udkastet, hvoraf enkelte har givet anledning til ændringer i den endelige revurdering.

Bilag

Bilag 1: Revurderingsskema nr. 224825

Husdyrgodkendelse.dk Revurderingsskema (224825)

Dette er en revurdering af en miljøgodkendelse efter § 12 i husdyrgodkendelsesloven.

Versionsnummer:

2

Indsendelsesdato:

Der kunne ikke hentes en dato for indsendelse af skemaet

Genereringsdato:

09-02-2021

Husdyrbruget

Husdyrbrugets CVR-nummer	19837092
Husdyrbrugets navn	Ribjergvej 27
Beliggenhedsadresse	Ribjergvej 27
Postnummer	5260
By	Odense S

Ansøger

Ansøger navn	Jesper Abildgaard Jensen
Ansøger adresse	Ribjergvej 27
Ansøger postnummer	5260
Ansøger by	Odense S
Ansøger telefon	51345511
Ansøger email	jesper.abildgaard@mail.dk

Konsulent

Konsulent Cvr	30869052
Konsulent virksomhedsnavn	velas I/S
Konsulent navn	Jan Brochstedt Olsen
Konsulent adresse	Trigevej 20
Konsulent postnummer	8382
Konsulent by	Hinnerup
Konsulent telefon	40790491
Konsulent email	jbr@velas.dk

Ejendom

Ejendomsnummer	4610315097
CHR numre	98194

Kort beskrivelse:

Revurdering af : Jesper Abildgaard Jensen, Ribjergvej 27, 5260 Odense S. § 12-miljøgodkendelse september 2014

Revurdering (224825) | Gennemse & indsend

Her er alle indtastninger og beregningsresultater samlet på en side, der kan udskrives som en samlet PDF.

Dette er en revurdering af en miljøgodkendelse efter § 12 i husdyrgodkendelsesloven.

Typen af IE - brug:
IE-spør

Kort beskrivelse:
Revurdering af : Jesper Abildgaard Jensen, Ribjergvej 27, 5260 Odense S. § 12-miljøgodkendelse september 2014

Versionsnummer:
2

1. Basisoplysninger

Husdyrbruget

Bedrift Cvr	19837092
Husdyrbrugets navn	Ribjergvej 27
Beliggenhedsadresse	Ribjergvej 27
Postnummer	5260
By	Odense S

Ansøger

Ansøgers navn	Jesper Abildgaard Jensen
Ansøgers adresse	Ribjergvej 27
Ansøgers postnummer	5260
Ansøgers by	Odense S
Ansøgers telefon	51345511
Ansøgers email	jesper.abildgaard@mail.dk

Konsulent

Konsulent Cvr	30869052
Konsulent virksomhedsnavn	velas I/S
Konsulentnavn	Jan Brochstedt Olsen
Konsulentadresse	Trigevej 20
Konsulentpostnummer	8382
Konsulentby	Hinnerup
Konsulenttelefon	40790491
Konsulent-email	jbr@velas.dk

Ejendom

Ejendomsnummer	4610315097
CHR numre	98194

Matrikler på ejendomsnummer

Matrikel: 1a - Lindved Hgd., Stenløse
Matrikel: 1kb - Lindved Hgd., Stenløse
Matrikel: 2 - Lindved Hgd., Stenløse
Matrikel: 11e - Volderslev By, Stenløse
Matrikel: 15a - Volderslev By, Stenløse
Matrikel: 27b - Volderslev By, Stenløse
Matrikel: 7e - Volderslev By, Stenløse
Matrikel: 53a - Højby By, Højby

2. Overblik over stalde og produktioner

Stalde og produktioner						
Staldnavn	Staldstørrelse (m ²)	Ventilation	Kildehøjde	Produktion	Antal måneder udegående	Produktionsareal (m ²)
Ansøgt drift						
Eksisterende stald	3201	Mekanisk ventilation	6 m	(#381958) Søer, golde og drægtige. Løsgående, delvis spaltegulv	0	1140
				(#381957) Søer, golde og drægtige. Individuel opstaldning, delvis spaltegulv	0	460
				(#381956) Søer, diegivende. Kassestier, delvis spaltegulv	0	1540
				(#381955) Smågrise. Toklimastald, delvis spaltegulv	0	60
Nyt staldafsnit	670	Mekanisk ventilation	6 m	(#381963) Søer, golde og drægtige. Løsgående, delvis spaltegulv	0	670
Sum						3870
Nudrift						
Eksisterende stald	3201	Mekanisk ventilation	6 m	(#389262) Søer, golde og drægtige. Løsgående, delvis spaltegulv	0	1140
				(#389261) Søer, golde og drægtige. Individuel opstaldning, delvis spaltegulv	0	460
				(#389260) Søer, diegivende. Kassestier, delvis spaltegulv	0	1540
				(#389259) Smågrise. Toklimastald, delvis spaltegulv	0	60
Nyt staldafsnit	670	Mekanisk ventilation	6 m	(#389258) Søer, golde og drægtige. Løsgående, delvis spaltegulv	0	670
Sum						3870
8 års drift - Ingen data						

3. Overblik over husdyrgødning

Opbevaringslagre					
Navn	Lagertype	Yderligere oplysninger	Bedste tilgængelige opbevaringsteknik	Dimension	Areal (m ²)
Ansøgt drift					
Stor gyllebeholder	Flydende				446
Lille gyllebeholder	Flydende				136
Nudrift					
Stor gyllebeholder	Flydende				446
Lille gyllebeholder	Flydende				136
8 års drift - Ingen data					

4. Ammoniakemission

4.1 Samlet ammoniakemission fra husdyrbruget (stald og lager)

Driftstype:	Ammoniakemission fra staldafsnit (kg NH ₃ -N/år)	Ammoniakemission fra lagre (kg NH ₃ -N/år)	Ammoniakemission fra husdyrbruget (kg NH ₃ -N/år)
Ansøgt drift	3820,0	232,7	4052,7
Nudrift	3820,0	232,7	4052,7
8 års-drift	0,0	0,0	0,0

4.2 Resultater fra staldafsnit

4.2.1 Ammoniakemission og reducerende tiltag på staldafsnit og produktioner

Navn på staldafsnit: <i>Eksisterende stald</i>						
Produktion	Produktionsareal (m ²)	Ammoniakemission (kg NH ₃ -N/år)	Reduktion, udegående dyr (kg NH ₃ -N/år)	Effekt, miljøteknologi (kg NH ₃ -N/år)	Faktisk ammoniakemission (kg NH ₃ -N/år)	
Ansøgt drift						
(#381958) Søer, gølle og drægtige. Løsgående, delvis spaltegulv	1140	1368,0	0,0	0,0	1368,0	
(#381957) Søer, gølle og drægtige. Individuel opstaldning, delvis spaltegulv	460	598,0	0,0	0,0	598,0	
(#381956) Søer, diegivende. Kassestier, delvis spaltegulv	1540	1016,4	0,0	0,0	1016,4	
(#381955) Smågrise. Toklimastald, delvis spaltegulv	60	33,6	0,0	0,0	33,6	
Sum	3200	3016,0	0,0	0,0	3016,0	
Nudrift						
(#389259) Smågrise. Toklimastald, delvis spaltegulv	60	33,6	0,0	0,0	33,6	
(#389260) Søer, diegivende. Kassestier, delvis spaltegulv	1540	1016,4	0,0	0,0	1016,4	
(#389261) Søer, gølle og drægtige. Individuel opstaldning, delvis spaltegulv	460	598,0	0,0	0,0	598,0	
(#389262) Søer, gølle og drægtige. Løsgående, delvis spaltegulv	1140	1368,0	0,0	0,0	1368,0	
Sum	3200	3016,0	0,0	0,0	3016,0	
8 års-drift - Ingen data						

Navn på staldafsnit: <i>Nyt staldafsnit</i>						
Produktion	Produktionsareal (m ²)	Ammoniakemission (kg NH ₃ -N/år)	Reduktion, udegående dyr (kg NH ₃ -N/år)	Effekt, miljøteknologi (kg NH ₃ -N/år)	Faktisk ammoniakemission (kg NH ₃ -N/år)	
Ansøgt drift						
(#381963) Sør, gølle og dirægtige. Løsgående, delvis spaltegulv	670	804,0	0,0	0,0	804,0	
Nudrift						
(#389258) Sør, gølle og dirægtige. Løsgående, delvis spaltegulv	670	804,0	0,0	0,0	804,0	
8 års-drift - Ingen data						

4.3 Resultater for lagre

4.3.1 Ammoniakemission og effekt af miljøteknologi på lagre med flydende husdyrgødning

Lagre med flydende husdyrgødning				
Lager navn	Overfladeareal (m ²)	Ammoniakemission (kg NH ₃ -N/år)	Effekt, miljøteknologi (kg NH ₃ -N/år)	Ammoniakemission for lagre (kg NH ₃ -N/år)
Ansøgt drift				
Stor gyllebeholder	446	178,3	0,0	178,3
Lille gyllebeholder	136	54,4	0,0	54,4
Nudrift				
Stor gyllebeholder	446	178,3	0,0	178,3
Lille gyllebeholder	136	54,4	0,0	54,4
8 års-drift - Ingen data				

4.3.2 Oversigt over husdyrgødningstyper produceret i ansøgt drift

Gødningstyper produceret fra de valgte dyretype og staldsystemer
 Gødningstype fra produktion: Ingen fast gødning
 Angivne gødningstyper i indtegnede lagre
 Gødningstype fra lagre: Flydende gødning

5. BAT

Samlet BAT beregning			
	Stalde	Legre	Total
Samlet BAT krav (kg NH ₃ -N /år)	3820	233	4053
Faktisk emission (kg NH ₃ -N /år)	3820	233	4053
Forskel (kg NH ₃ -N /år)	-	-	0
Vejledende BAT Overholdt?	-	-	Ja

Samlet ammoniaktab for hele anlægget (alle produktioner) opnåelig ved anvendelse af BAT				
Vejl. sum (kg NH ₃ -N /år)	Ansøgers forslag (kg NH ₃ -N /år)	Ansøgers Begrundelse	Kommunens krav (kg NH ₃ -N /år)	Kommunens Begrundelse
3820				

Beregninger af progressive BAT krav opnåelig ved anvendelse af BAT for produktioner i nye stalde

Ansøgningen indeholder ikke produktioner med dyretype og staldsystemer hvor BAT kravet bestemmes progressivt ud fra arealet.

BAT krav opnåelig ved anvendelse af BAT for nye og eksisterende stalde				
Staldnavn	Navn på dyretype og staldsystem eller flexgruppe	Forudsætning for BAT-beregning	BAT krav ved ny stald (kg NH ₃ -N / (m ² · år))	BAT krav ved eksisterende stald (kg NH ₃ -N / (m ² · år)) ^c
Eksisterende stald	Smågrise. Toklimastald, delvis spaltegulv	Eksisterende staldafsnit, BAT-krav fastsat i tidligere afgørelse	0,50 - 0,58 ^b	0,56
Eksisterende stald	Søer, diegivende. Kassestier, delvis spaltegulv	Eksisterende staldafsnit, BAT-krav fastsat i tidligere afgørelse	0,47 - 0,59 ^b	0,66
Eksisterende stald	Søer, gølle og drægtige. Individuel opstaldning, delvis spaltegulv	Eksisterende staldafsnit, BAT-krav fastsat i tidligere afgørelse	0,70 - 0,87 ^b	1,30
Eksisterende stald	Søer, gølle og drægtige. Løsgående, delvis spaltegulv	Eksisterende staldafsnit, BAT-krav fastsat i tidligere afgørelse	0,70 - 0,87 ^b	1,20
Nyt staldafsnit	Søer, gølle og drægtige. Løsgående, delvis spaltegulv	Eksisterende staldafsnit, BAT-krav fastsat i tidligere afgørelse	0,70 - 0,87 ^b	1,20

^b BAT-kravet ved ny stald er progressivt og afhænger af det samlede areal for husdyrtypen i nye staldafsnit

^c BAT krav ved eksisterende stald er tabelværdien for staldtypen. BAT kravet kan være lavere i den aktuelle situation, hvis der fastsat vilkår til eksisterende stald i en tidligere godkendelse.

Ammoniaktab pr. produktion opnåelig ved anvendelse af BAT						
Produktion	BAT krav Areal (m ²)	BAT krav (kg NH ₃ -N / (m ² · år))	Korrektionsfaktor for udegående	Vejl. sum (kg NH ₃ -N / år)	Ansøgers forslag (kg NH ₃ -N / år)	Kommunens krav (kg NH ₃ -N / år)
(#381955) Smågrise. Toklimastald, delvis spaltegulv	60	0,56	1	34		
(#381956) Søer, diegivende. Kassestier, delvis spaltegulv	1540	0,66	1	1016		
(#381957) Søer, gølle og drægtige. Individuel opstaldning, delvis spaltegulv	460	1,30	1	598		
(#381958) Søer, gølle og drægtige. Løsgående, delvis spaltegulv	1140	1,20	1	1368		
(#381963) Søer, gølle og drægtige. Løsgående, delvis spaltegulv	670	1,20	1	804		

6. Naturområder

6.1 Samlet resultat af ammoniakberegninger

Samlet emission: 4052,7 (kg NH₃-N/år)Meremission (8 års-drift) 4052,7 (kg NH₃-N/år)Meremission (nudrift) 0,0 (kg NH₃-N/år)

6.2 Overblik over naturpunkter

Naturpunkt: Mose, 450 m syd	
Kategori	Kategori 3
Opretter	Ansøger
Ruhed	Skov
Beskrivelse	
Kumulation	Nul ejendomme (0)
Merdeposition (8 års-drift)	0,3 kg N/ha/år
Merdeposition (nudrift)	0,0 kg N/ha/år
Total deposition	0,3 kg N/ha/år

Naturlinjer til punkt: Mose, 450 m syd				
Naturlinje fra	Ruhed opland	Merdeposition (nudrift) (kg N/ha/år)	Merdeposition (8 års-drift) (kg N/ha/år)	Totaldeposition (kg N/ha/år)
S: Eksisterende stald	Landbrug	0,0	0,2	0,2
S: Nyt staldafsnit	Landbrug	0,0	0,1	0,1
G: Stor gyllebeholder	Landbrug	0,0	0,0	0,0
G: Lille gyllebeholder	Landbrug	0,0	0,0	0,0

Naturpunkt: Mose, 275 m SØ	
Kategori	Kategori 3
Opretter	Ansøger
Ruhed	Skov
Beskrivelse	
Kumulation	Nul ejendomme (0)
Merdeposition (8 års-drift)	1,6 kg N/ha/år
Merdeposition (nudrift)	0,0 kg N/ha/år
Total deposition	1,6 kg N/ha/år

Naturlinjer til punkt: Mose, 275 m SØ				
Naturlinje fra	Ruhed opland	Merdeposition (nudrift) (kg N/ha/år)	Merdeposition (8 års-drift) (kg N/ha/år)	Totaldeposition (kg N/ha/år)
S: Eksisterende stald	Landbrug	0,0	1,2	1,2
S: Nyt staldafsnit	Landbrug	0,0	0,4	0,4
G: Stor gyllebeholder	Landbrug	0,0	0,0	0,0
G: Lille gyllebeholder	Landbrug	0,0	0,0	0,0

Naturpunkt: Ovedrev >2,5 ha, 3,3 km V	
Kategori	Kategori 2
Opretter	Ansøger
Ruhed	Blandet natur med middel bevoksning
Beskrivelse	
Kumulation	Nul ejendomme (0)
Merdeposition (8 års-drift)	0,0 kg N/ha/år
Merdeposition (nudrift)	0,0 kg N/ha/år
Total deposition	0,0 kg N/ha/år

Naturlinjer til punkt: Ovedrev >2,5 ha, 3,3 km V				
Naturlinje fra	Ruhed opland	Merdeposition (nudrift) (kg N/ha/år)	Merdeposition (8 års-drift) (kg N/ha/år)	Totaldeposition (kg N/ha/år)
S: Eksisterende stald	Landbrug	0,0	0,0	0,0
S: Nyt staldafsnit	Landbrug	0,0	0,0	0,0
G: Stor gyllebeholder	Landbrug	0,0	0,0	0,0
G: Lille gyllebeholder	Landbrug	0,0	0,0	0,0

Naturpunkt: Aske- Elleskov 2,5 km NV	
Kategori	Kategori 1
Opretter	Ansøger
Ruhed	Skov
Beskrivelse	
Kumulation	Nul ejendomme (0)
Merdeposition (8 års-drift)	0,1 kg N/ha/år
Merdeposition (nudrift)	0,0 kg N/ha/år
Total deposition	0,1 kg N/ha/år

Naturlinjer til punkt: Aske- Elleskov 2,5 km NV				
Naturlinje fra	Ruhed opland	Merdeposition (nudrift) (kg N/ha/år)	Merdeposition (8 års-drift) (kg N/ha/år)	Totaldeposition (kg N/ha/år)
S: Eksisterende stald	Landbrug0,0	0,0	0,0	0,0
S: Nyt staldafsnit	Landbrug0,0	0,0	0,0	0,0
G: Stor gyllebeholder	Landbrug0,0	0,0	0,0	0,0
G: Lille gyllebeholder	Landbrug0,0	0,0	0,0	0,0

Naturpunkt: Nærmeste kat. 3 natur 275 m SØ for anlæg	
Kategori	Kategori 3
Opretter	Sagsbehandler
Ruhed	Skov
Beskrivelse	
Kumulation	Nul ejendomme (0)
Merdeposition (8 års-drift)	1,6 kg N/ha/år
Merdeposition (nudrift)	0,0 kg N/ha/år
Total deposition	1,6 kg N/ha/år

Naturlinjer til punkt: Nærmeste kat. 3 natur 275 m SØ for anlæg				
Naturlinje fra	Ruhed opland	Merdeposition (nudrift) (kg N/ha/år)	Merdeposition (8 års-drift) (kg N/ha/år)	Totaldeposition (kg N/ha/år)
G: Stor gyllebeholder	Landbrug0,0	0,0	0,0	0,0
S: Nyt staldafsnit	Landbrug0,0	0,0	0,4	0,4
S: Eksisterende stald	Landbrug0,0	0,0	1,2	1,2
G: Lille gyllebeholder	Landbrug0,0	0,0	0,0	0,0

7. Supplerende oplysninger

Typen af IE-brug:
IE-spær

Oplysninger om IE-bruget:
ikke angivet

Generelle oplysningskrav:
ikke angivet

Oplysninger om ventilationsforhold:

Stald: Eksisterende stald\nVentilationNaturlig: Nej\nVentilationEffekt: 0,00\nVentilationDriftstid: 0,00\nVentilationType: \nVentilationAfkastHoejde: 0\nVentilationAfkastType: \n\nStald: Nyt staldafsnit\nVentilationNaturlig: Nej\nVentilationEffekt: 0,00\nVentilationDriftstid: 0,00\nVentilationType: \nVentilationAfkastHoejde: 0\nVentilationAfkastType: \n\n

Samlet opbevaringskapacitet:

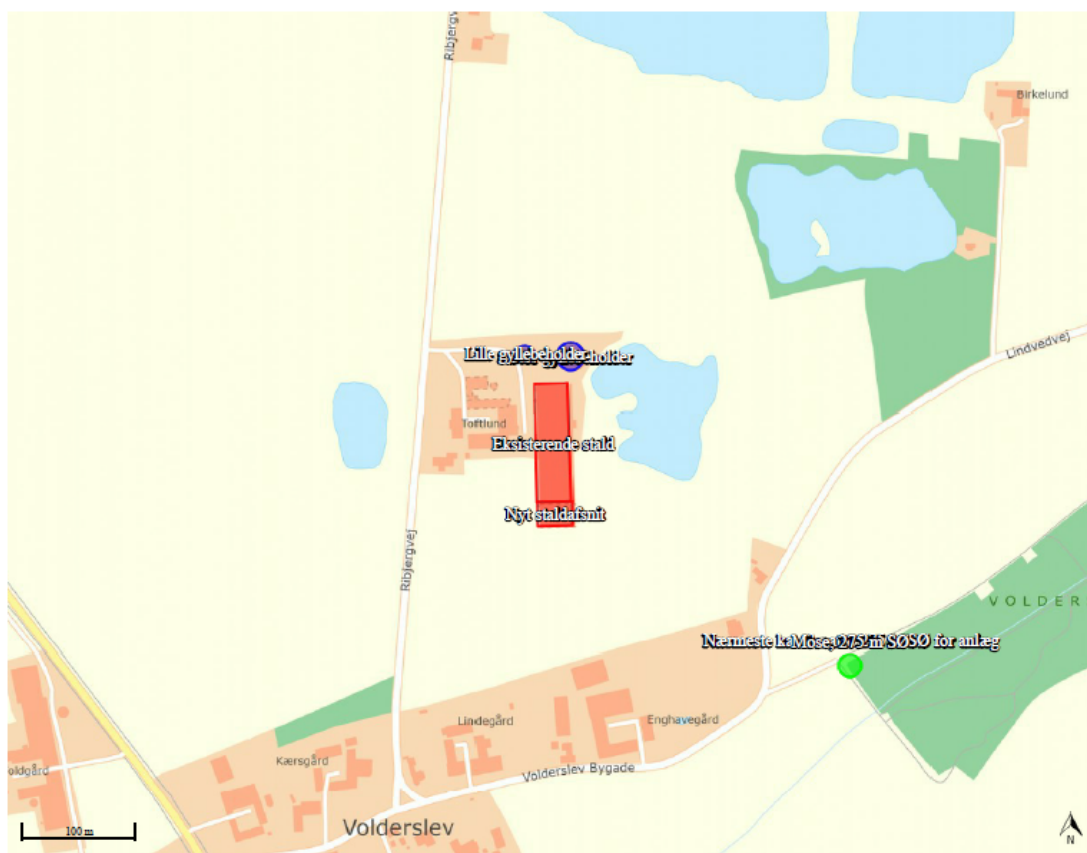
Samlet begrundelse for revurdering:
ikke angivet

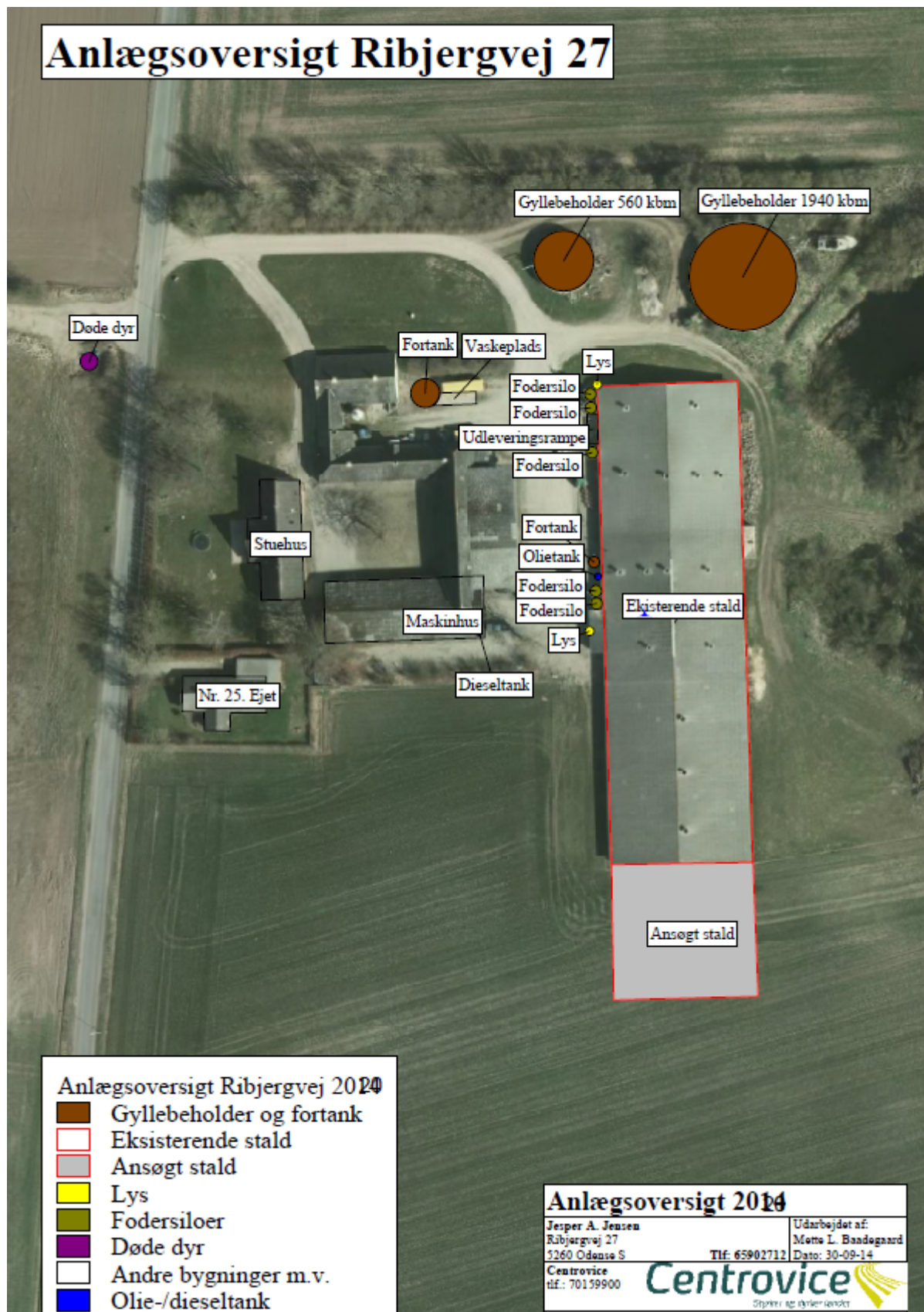
7.2 Bilag

Bilag		
Filnavn	Fil størrelse (KB)	Beskrivelse
210209-Ribjergvej 27- BAT-redegørelse-revurdering PDF.pdf	113,261	BAT-redegørelse
210208-situationsplan revurdering-Ribjergvej 27.pdf	572,155	Situationsplan
150626-Bilag 1_Oversigtskort.pdf	4218,933	Oversigtskort

8. Kortuddrag

Staldafsnit og opbevaringslagre (automatisk)





Bilag 2: Revurdering af §12-miljøgodkendelse på Ribjergvej 27, 5260 Odense S



Odense Kommune
Natur og Klima
Att: Bo Clausen

Mail: bocla@odense.dk

Vissenbjerg, den 9. februar 2021

Revurdering af §12-miljøgodkendelse på Ribjergvej 27, 5260 Odense S

Nudrift

Seneste miljøgodkendelse efter Husdyrbruglovens § 12 er fra 24. juni 2015 til en produktion på 1.100 årssøer og 800 smågrise (7,2-32 kg). I denne godkendelse er dyreholdet fordelt i eksisterende stald og nyt staldafsnit.

Der er ikke anvendt miljøteknologi i denne miljøgodkendelse. De to gyllebeholdere er overdækket men teknologien anvendes ikke i denne revurdering.

Produktionsareal: 3.870 m² (brutto stiareal) til søer og smågrise fordelt med 1.540 m² til diegivende søer (delvis spaltegulv), 460 m² til søer i boks, 1.810 m² til løsgående drægtige søer (delvis spaltegulv) og 60 m² til smågrise (delvis spaltegulv).

Revurdering

1.100 årssøer og 800 smågrise

BAT-N

BAT-N er 3.820,0 kg N/år fra staldanlæg og 232,7 kg N/år fra opbevaringsanlæg, i alt 4.052,7 kg N/år. Den faktiske samlede ammoniakemission fra staldanlæg og lager er 4.052,7 kg N/år. Dermed er BAT-N overholdt med 0 kg N/år.

Der anvendes fasefodring og/eller aminosyrer til reduktion af kvælstofudskillelsen.

BAT-P

Der anvendes fasefodring og/eller fytase til reduktion af fosforudskillelsen.

Gødningsproduktion

Jf. Normtal 2020 produceres der følgende mængde gylle:

1.100 søer x 6,21 t =	6.831 t
800 smågrise x 0,133 =	106 t
Årlig produceret	6.937 t
Fradrag overdækning 592 m ² x 0,4 m ³ =	-237 t
I alt årligt	6.700 t

På ejendommen er der to gyllebeholdere med 2.500 t og 500 t i staldene, i alt 3.000 t. Derudover er der kapacitet på 2.000 t på anden ejendom. I alt 5.000 t svarende til 9 måneders opbevaringskapacitet. Krav om opbevaringskapacitet på minimum 7 måneder er opfyldt.

**Natur**

Der er kategori 1 - habitatnatur i form af Elle- Askeskov 2,5 km mod nordvest. Totaldepositionen til kategori 1 natur er 0,1 kg N/år. Depositionskravet med maksimal deposition på 0,2 kg N/år ved kumulation med andre husdyrbrug er overholdt.

Det er derfor ikke undersøgt om der er kumulation med andre husdyrbrug.

Der er kategori 2 natur i form af overdrev 3,3 km mod vest. Totaldepositionen er 0,0 kg N/år. Kravet på 1,0 kg N/år er overholdt.

Vandforbrug: 8.500 m³ til svineproduktionen.

Energiforbrug: 275.000 kWh til svineproduktionen.

BAT – redegørelse:

- Døde dyr opbevares på en måde, der reducerer eller forhindrer emissioner på fast plads med overdækning.
- Gyllebeholdere er med fast overdækning.
- Ved udskiftning af lys og motorer anvendes så vidt muligt lavenergi systemer.
- Vandspild undgås ved at placere vandnipler over fodertrug og anvende højtryksrensere ved vask af stalde.
- Godt landmandsskab ved uddannelse af personale, foderoptimeringer og Danish kontrol.
- Miljøledelse 21. februar 2021
- Affald bortskaffes i overensstemmelse med Odense kommunes affaldsregulativ.
-

Fravalg af BAT-teknologier:

- Gylleforsuring og luftrensere anvendes ikke i nye stalde, da BAT-krav og øvrige krav til ammoniak emissioner og -depositioner er opfyldt.
- Gylleforsuring og luftrensere anvendes ikke i bestående stalde.

Oversigtskort:

Placering af dyrehold, angivelse af dyretype og produktionsareal, dyreholdets sammensætning samt staldsystem fremgår af ansøgningsskema og bilag.

Vilkår:

Vilkår 4: Afsætning af husdyrgødning udgår, da arealer ikke skal miljøgodkendes.

Vilkår 7: Fodring udgår, da foderoptimering ikke længere indgår som en miljøteknologi.

Vilkår 19: Egenkontrol vedrørende fodring udgår, da foderoptimering ikke længere indgår som miljøteknologi. Dokumentation ændres, så det harmonerer med de tilpassede vilkår.

Med venlig hilsen

Jan Brochstedt Olsen
Seniorkonsulent
40790491
jbr@velas.dk

Bilag 3: Tank med omtanke – værd at vide om tankningspladser.





DEN SIKRE TANKNINGSPLADS

I denne pjece finder du oplysninger om, hvordan du skal indrette din tankningsplads.

Der er to formål med en sikker tankningsplads:

- Du undgår at forurene jorden og grundvand, hvor du tanker.
- Du opdager, når der er spildt, også selvom det kun er små mængder, såsom dryp.

FØLGENDE SKAL ALTID VÆRE I ORDEN

- Kontakt altid Odense Kommune, inden du etablerer en tankningsplads for information om de tilladelser du skal bruge.
- Tankningspladsen skal være tæt, belægningen skal være beton og skal kunne tåle tunge køretøjer.
- Pistolen må ikke kunne nå ud over tankningspladsen.
- Tanken med pistolen/standeren skal stå på tankningspladsen.
- Du skal sikre, at man ikke kan påkøre olietank/stander, påfyldnings- og udluftningsstudse.
- Ved brug af tilsætningsstoffet AdBlue, skal AdBluetanken stå på en tæt tankningsplads uden afløb.
- Husk at tanken skal være godkendt af kommunen.

HVIS UHELDET ER UDE

- Stands tankningen så hurtigt som muligt.
- Hav kattegrus stående klar til de mindre spild. **Husk** at kattegruset skal afleveres som farligt affald.
- Ved større spild skal du ringe til kommunen inden for normal åbningstid på 66 13 13 72 eller til alarmcentralen 112.





KLOAKFORHOLD

Der gælder forskellige regler, alt efter om du etablerer en tankningsplads i et område *med* eller *uden* offentlig kloakering.

MED OFFENTLIG KLOAKERING

I områder *med* offentlig kloak må du gerne lave en udendørs tankningsplads.

- Tankningspladsen skal indrettes med et fald mod afløb, der har sandfang og olieudskiller. Afløbet skal være koblet til kloak af en autoriseret kloakmester. Formålet med olieudskilleren er derfor at undgå, at der løber diesel eller benzin i kloakken, hvis der sker et uheld.
- Du skal søge Odense Kommune om tilladelse til at koble afløbet til kloak.
- Pistol/standeren, påfyldningsstudsens og udluftningsrøret skal være inde på tankningspladsen.

UDEN OFFENTLIG KLOAKERING

I områder *uden* offentlig kloak må du ikke lave en udendørs tankningsplads. Tankningspladsen *skal* være indendørs, f.eks. i en maskinhal.

- Tankningspladsen skal være indrettet uden afløb, og man skal kunne samle spildt brændstof op.
- Beredskab Fyn skal godkende en indendørs tankningsplads.





ODENSE
KOMMUNE

KONTAKT, RÅD OG VEJLEDNING

Hvis du vil vide mere om reglerne om olietankanlæg, kan du læse mere i olietankbekendtgørelsen:

<https://www.retsinformation.dk/forms/R0710.aspx?id=175799>

Se også de øvrige foldere:

Olietanke

Mindre end 6.000 liter

Olietanke

Nedgravede tanke på 6000 - 100.000 liter

Overjordiske tanke på 6.000 - 200.000 liter

Du er altid velkommen til at kontakte os.

Odense Kommune

By- og Kulturforvaltningen

Erhverv og Bæredygtighed

Landbrug og Natur

Nørregade 36

5000 Odense C

Tlf. 66 13 13 72

EB.BKF@odense.dk

www.odense.dk/olietanke

Udgivet august 2016



