

Påbud om vilkårsændringer, og
revurdering af miljøgodkendelse
for
svinebruget på
Troesmosevej 24, 6800 Varde

I henhold til § 40 i Bek. nr. 718 af 8. juli 2019 om
godkendelse og tilladelse m.v. af husdyrbrug, og
med hjemmel i § 41 i Lovbekendtgørelse nr. 520
af 1. maj 2019 om Lov om husdyrbrug og
anvendelse af gødning m.v.

Varde
Kommune



Godkendt den 10. oktober 2019



Postadresse:
Varde Kommune
Bytoften 2, 6800 Varde

Udarbejdet af:

Sagsbehandler: Ann Rolighed Thygesen
Direkte tlf. 7994 6140
E-mail: antd@varde.dk

VARDE KOMMUNE

Erhvervscenteret - Landbrug
Teknik og Miljø
Bytoften 2
6800 Varde

www.vardekommune.dk
vardekommune@varde.dk

Doknr. 186416-18

Sagsnr. 18-14478

Indholdsfortegnelse:

1	INDLEDNING	5
2	BAGGRUND FOR REVURDERING	6
2.1	DATABLAD	6
2.2	BAGGRUND OG HISTORIK	6
3	AFGØRELSE	7
3.1	REVURDERING	8
4	VILKÅR FOR FORTSAT DRIFT AF HUSDYRBRUGET	9
4.1	ÅRSPRODUKTION	9
4.2	DRIFT OG INDRETNING	9
4.3	LANDSKABSINTERESSER	9
4.4	INFORMATION OG ÆNDRINGER PÅ HUSDYRBRUGET	10
4.5	AMMONIAKREDUCERENDE TILTAG OG FODER	10
4.6	OPBEVARING OG HÅNDTERING AF HUSDYRGØDNING	11
4.7	LUGT	11
4.8	STØJ	11
4.9	STØV	12
4.10	TRANSPORT	12
4.11	SKADEDYR	12
4.12	SPILDEVAND OG OVERFLADEVAND	13
4.13	MARKVANDINGSBORING	13
4.14	OPLAG AF OLIE, PESTICIDER OG ØVRIGE KEMIKALIER	13
4.15	AFFALD	13
4.16	LYS	13
4.17	EGENKONTROL	13
4.18	BEDSTE TILGÆNGELIGE TEKNIK	14
4.19	UHELD OG RISICI	14
4.20	OPHØR	14
5	KLAGEVEJLEDNING	15
6	OFFENTLIGGØRELSE	16
7	MILJØTEKNISK BESKRIVELSE OG VURDERING	17
7.1	SAMDRIFT	17
7.2	BIAKTIVITETER	17
7.3	INDRETNING	17
7.4	PRODUKTIONSAREALET'S STØRRELSE	18
7.5	FORBRUG AF VAND OG ENERGI	18
7.6	AFFALD	18
7.7	OPLAG AF DIESEL- OG FYRINGSOLIE	18
7.8	HUSDYRGØDNING - PRODUKTION, OPBEVARING OG UDBRINGNING	18
7.9	FODEROPBEVARING	18
7.10	LUGT	19
7.11	STØJ OG RYSTELSER	19
7.12	STØV	19
7.13	SKADEDYR	19
7.14	DØDE DYR	19
7.15	LYS	19
7.16	TRANSPORT	19
7.17	SPILDEVAND	19
7.18	DRIFTSFORSTYRELSELER ELLER UHELD	19
7.19	BESKYTTEDE NATUROMRÅDER OMKRING HUSDYRBRUGET - AMMONIAK	19

7.20	PÅVIRKNING AF "BILAG IV ARTER"	21
7.21	BAT – AMMONIAK	22
7.22	BAT – MANAGEMENT.....	24
7.23	BAT – ERNÆRINGSMÆSSIG STYRING.....	25
7.24	BAT - FORBRUG AF VAND OG ENERGI.....	26
7.25	BAT – OPBEVARING AF HUSDYRGØDNING.....	27
7.26	BAT - FORARBEJDNING AF – OG UDBRINGNING AF HUSDYRGØDNING	27
7.27	SAMLET BAT-VURDERING	27
8	EGENKONTROL.....	29
9	FORANSTALTNINGER VED OPHØR AF PRODUKTION	29
10	NABO- / PARTSHØRING.....	29
11	SAMLET VURDERING	29
	BILAG 1 – VILKÅRENE STILLET I MGK2010.....	30
	BILAG 2 – VILKÅRENE STILLET I TILLÆG TIL MILJØGODKENDELSE FRA DEN 3. MARTS 2011.....	37
	BILAG 3 – VILKÅRENE STILLET I TILLÆG TIL MILJØGODKENDELSE FRA DEN 17. FEBRUAR 2014	38
	BILAG 4 – VEJ MED TIDSBEGRÆNSNING FOR GYLLEKØRSEL.....	39

1 Indledning

IE husdyrbrug, som har en miljøgodkendelse skal med mellemrum have foretaget en revurdering af vilkårene i miljøgodkendelsen.

Varde Kommune udstedte den 17. august 2010 en § 12-miljøgodkendelse til Troesmosevej 24, 6800 Varde (I det følgende benævnt MGK2010). Af husdyrbrugloven fremgår det, at en miljøgodkendelse skal revurderes første gang efter 8 år.

Formålet med revurderingen er, at kommunen skal vurdere om miljøbeskyttelsesniveauet gennem de stillede vilkår fortsat lever op til kravet om anvendelse af bedste tilgængelige teknik (BAT), og om totaldepositionskravene til kategori 1- og kategori 2-natur er overholdt.

Varde Kommune har på den baggrund gennemgået og revideret vilkårene stillet i MGK2010.

Der er den 3. marts 2011 og 17. februar 2014 godkendt tillæg til MGK2010. Tillægget fra 2011 omhandlende ændring i vilkårene om reduktion af råprotein i foderet og tillægget fra 2014 omhandlede en fristforlængelse for opførelse af nyt staldbyggeri godkendt i MGK2010. Vilklårene i de to tillæg til MGK2010 er tillige gennemgået og revideret i nærværende afgørelse. Vilklårene fra MGK2010 og de to tillæg til MGK2010 fremgår af bilag 1, 2 og 3.

Denne revurdering fastlægger dermed de vilklår, der fremover skal gælde for driften af Troesmosevej 24, 6800 Varde.

Oplysning om at Varde Kommune agter at gennemføre en revurdering af Troesmosevej 24, 6800 Varde har været offentliggjort på Varde Kommunes hjemmeside den 10. december 2018. Offentligheden har dermed frem til den 27. december 2018 haft mulighed for at komme med ønske om at få tilsendt et udkast til afgørelse når dette foreligger.

Varde Kommune har ikke modtaget henvendelser angående revurderingen i idéfasen efter offentlig annoncering.

Varde Kommune har i henhold til § 19 i forvaltningsloven valgt ikke at sende udkast til afgørelse i nabohearing, da afgørelsen efter Varde Kommunes vurdering ikke er til ugunst for naboerne.

Udkastet til revurderingen har været sendt i høring hos ejer som et forvarsel om påbud. Varde Kommune meddeler i forlængelse heraf påbud om vilklårsændringer i henhold til Husdyrlovens §§ 39 og 41.

Copyright på kort: Grundkort – Varde kommune, Matrikelkort – GST, Luftfoto – Cowi.

2 Baggrund for revurdering

2.1 Datablad

Ejer:	Poul Quist Iversen, Knoldeflodvej 75, 6800 Varde
Kontaktperson:	Poul Quist Iversen, tlf. 40639092, mail: post@lyngbogaard.dk
Husdyrbrugets adresse:	Troesmosegård, Troesmosevej 24, 6800 Varde
Ejerlav og matrikel nr.:	10a m.fl. Næsbjerg By, Næsbjerg
Virksomhedens art:	Svinebrug
Ejendomsnummer:	5730114465
CHR-nummer:	45468
CVR-nummer:	25802691
Tilsynsmyndighed:	Varde Kommune
Er husdyrbruget et IE-brug:	Ja
Ansøgning:	Revurderingsskema nr. 208759
Godkendelsesdato:	10. oktober 2019

2.2 Baggrund og historik

Varde Kommune udstedte den 17. august 2010 en § 12-miljøgodkendelse til Troesmosevej 24, 6800 Varde.

Der blev givet godkendelse til maksimalt at producere 11.800 smågrise (7,2-30 kg), 8.700 polte (30-80 kg) og 3.100 slagtesvin/polte (30-107 kg), dengang svarende til 279,09 dyreenheder.

MGK2010 blev påklaget af Det Økologiske Råd (DØR). Ansøger og DØR indgik efterfølgende en aftale om at projektet skulle ændres, så et fastsat ammoniakreduktionsniveau kunne overholdes. Der blev derfor den 3. marts 2011 givet et tillæg til MGK2010, hvori der blev godkendt en yderligere reduktion af råproteinindholdet i foderet. Klagen til MGK2010 blev herefter trukket tilbage af DØR.

Siden er der givet endnu et tillæg til miljøgodkendelsen den 17. februar 2014. Heri er der godkendt en fristforlængelse til opførelse af en ny stald godkendt i MGK2010.

3 Afgørelse

Varde Kommune har afgjort, at husdyrbruget på Troesmosevej 24, 6800 Varde kan drives med de vilkår, som fremgår af afsnit 4 i denne revurdering.

Der er nærmere redegjort for de vurderinger, der ligger til grund for afgørelsen i den miljøtekniske beskrivelse og vurdering.

Følgende vilkår udgår af miljøgodkendelsen med tillæg:

Vilkår 4.5.a og b, samt 4.17.e ophæves, da disse erstattes af nye vilkår til ammoniakreducerende tiltag.

Vilkår 4.1.a, b og c fra Tillæg til miljøgodkendelsen fra den 3. marts 2011 ophæves, da der ikke længere kan stilles vilkår til foder.

Vilkår 4.14.c og d, samt vilkår 4.15.b, c og d er omfattet af generel lovgivning og videreføres derfor ikke.

Følgende vilkår meddeles som påbud til husdyrbruget:

- 4.6.g.** Gyllekanalerne i bygning 3 på figur 1 - i alt 1.660 m² - skal forsynes med køleslanger, der forbindes med en varmepumpe.
- 4.6.h.** Varmepumpen til gyllekanalerne i bygning 3 på figur 1 skal køle med mindst 362.896 kwatt/år.
- 4.6.i.** Troesmosevej 24 skal kunne dokumentere, at varmepumpen til bygning 3 på figur 1 køler med mindst 362.896 kwatt/år.
- 4.6.j.** Varmepumpen skal være forsynet med en timetæller til dokumentation af årlig driftstid.
- 4.6.k.** Gyllekølingsanlægget skal være forsynet med et trykovervågningssystem, en alarm samt en sikkerhedsanordning, der i tilfælde af lækage stopper gyllekølingsanlægget. Gyllekølingsanlægget må ikke kunne genstarte automatisk.
- 4.6.l.** Vedligeholdelse af gyllekølingsanlægget skal ske i overensstemmelse med producentens vejledning. Vejledningen skal opbevares på husdyrbruget.
- 4.6.m.** Ved udskiftning af varmepumpen, skal dokumentation for køleeffekt på gyllekøleanlæg indsendes til tilsynsmyndigheden før anlægget tages i drift.
- 4.6.n.** Der skal indgås en skriftlig aftale med en godkendt montør med VPO certifikat eller tilsvarende certificering om kontrol og service af gyllekølingsanlægget mindst én gang årligt. Den årlige kontrol skal som minimum bestå af følgende: - afprøvning og funktionssikring af trykovervågningssystemet, alarmer samt sikkerhedsanordningen, kontrol af kølekredsens ydelse, aflæsning og registrering af driftstimer.
- 4.6.o.** Enhver form for driftsstop skal noteres i logbog med angivelse af årsag og varighed. Tilsynsmyndigheden skal underrettes ved driftsstop, der har en varighed på mere end 2 uger.
- 4.6.p.** Registreringen fra logbogen, den skriftlige kontrolaftale, de årlige kontrolrapporter samt øvrige servicereporter, skal opbevares på husdyrbruget i mindst fem år og forevises på tilsynsmyndighedens forlangende.

Revurderingen er gennemført i henhold til § 40 i Bekendtgørelse nr. 718 af 8. juli 2019 om godkendelse og tilladelse m.v. af husdyrbrug, og med hjemmel i § 41 i Lovbekendtgørelse nr. 520 af 1. maj 2019 om Lov om husdyrbrug og anvendelse af gødning m.v.

Henvendelse om afgørelsen kan ske til Varde Kommune, Erhvervscenteret - Landbrug.

3.1 Revurdering

Kommunalbestyrelsen skal jævnfør § 40 stk. 3 i "Bekendtgørelse om tilladelse og godkendelse mv. af husdyrbrug (herefter benævnt Husdyrgodkendelsesbekendtgørelsen) foretage den første regelmæssige revurdering, når der er forløbet 8 år fra det tidspunkt, hvor husdyrbruget første gang blev godkendt, og herefter hvert 10. år.

Det er planlagt, at foretage den næste revurdering i 2029.

4 Vilkår for fortsat drift af husdyrbruget

4.1 Årsproduktion

- a. Husdyrbruget har tilladelse til en årlig produktion på 11.800 smågrise (7,2-30 kg), 8.700 polte (30-80 kg) og 3.100 slagtesvin/polte (30-107 kg) på ejendommen Troesmosevej 24, 6800 Varde. Årsproduktionen opgøres på basis af planåret (1. august til 31. juli).
- b. Det tillades, at der i de enkelte dyregrupper kan forekomme afvigelser i DE på plus minus 10 %, så længe det maksimale antal DE på 279,09 ikke overskrides.

4.2 Drift og indretning

- a. Husdyrbrugets drift og indretning skal være i overensstemmelse med de oplysninger der fremgår af den miljøtekniske beskrivelse i MGK2010 og efterfølgende tillæg til MGK2010.
- b. Godkendelsen omfatter samtlige landbrugsmæssige aktiviteter på ejendommen Troesmosevej 24. Til ejendommen er tilknyttet husdyrproduktionen vedrørende CHR nr. 45468.
- c. Varde Kommune tillader, at byggeriet og besætningsudvidelsen kan ske over en femårig periode.
- d. (Udgået).
- e. (Udgået).
- f. (Udgået).
- g. Den nye gyllebeholder (bygning 8) skal være færdiggjort senest 5 år efter denne miljøgodkendelse er trådt i kraft.
- h. De to nye fodersiloer skal være opført senest 5 år fra denne miljøgodkendelse er trådt i kraft.
- i. De to nye kornsiloer skal være opført senest 5 år fra denne miljøgodkendelse er trådt i kraft.
- j. Foderblandinger til alle dyregrupper skal være tilsat fytase, og det gennemsnitlige fosforindhold i foderet for den enkelte dyregruppe, med undtagelse af avlsdyr, må ikke overstige BREF-notens samlede indhold af fosfor pr. foderenhed for den tilhørende dyregruppe.
- k. Vaske- og fyldepladsen ved den nye gyllebeholder skal etableres efter gældende byggeblad.

Vilkår (tillæg fra 17. februar 2014) Den nye stald (bygning 3) til slagtesvin og polte med drænet gulv og spalter (33/67) samt gyllekøling skal være opført senest den 17. august 2015. Etablering skal ske efter gældende byggeblad og der skal være indsat et dyrehold svarende til fuld udnyttelse.

4.3 Landskabsinteresser

- a. Udformning, arkitektur og materialevalg af nybyggeri skal følge beskrivelsen i ansøgningsmaterialet. Den nye stald og gyllebeholder skal opføres i elementer af søsten. Den nye stalds grundplan må højst være ca. 1.780 m² og højden ca. 8 m. Gyllebeholderen må maksimalt kunne rumme 4.700 m³.
- b. Bygningerne skal opføres i afdæmpende farver og i ikke reflekterende materiale.
- c. Den eksisterende beplantning og læhegn omkring gårdanlægget skal forsøges bevaret. Hvis dette ikke er muligt, skal der genplantes med hjemmehørende og egnskarakteristiske træer og buske. Plantningen og vedligeholdelsen af beplantningen skal foregå efter de retningslinjer, som fremgår af Skov -info nr. 13 om træer og buske til skovbryn, læhegn og vildplanter fra Skov- og Naturstyrelsen.

4.4 Information og ændringer på husdyrbruget

- a. Ændringer i ejerforhold (eller hvem der har ansvar for driften) skal meddeles til Varde Kommune senest 1. måned efter, det har fundet sted.
- b. Drifts-, indretnings- eller bygningsmæssige ændringer, der er relevante i forhold til godkendelsen, skal anmeldes til Varde Kommune inden gennemførelsen. Varde Kommune vurderer om de aktuelle planer for ændring/udvidelse kan ske indenfor rammerne af denne godkendelse.
- c. De vilkår der vedrører driften, skal være kendt af de ansatte, der er beskæftiget med den pågældende del af driften. Et eksemplar af miljøgodkendelsen skal til enhver tid være tilgængeligt for de personer, der har ansvaret for husdyrbrugets daglige drift.

4.5 Ammoniakreducerende tiltag og foder

- a. (Udgået)
- b. (Udgået)
- c. (Udgået)
- d. (Udgået)
- e. (Udgået)
- f. Foderblandinger til alle dyregrupper skal være tilsat fytase, og det gennemsnitlige fosforindhold i foderet for den enkelte dyregruppe, med undtagelse af avlsdyr, ikke må overstige BREF-notens samlede indhold af fosfor pr. foderenhed for den tilhørende dyregruppe.
- g. Gyllekanalerne i bygning 3 på figur 1 - i alt 1.660 m² - skal forsynes med køleslanger, der forbindes med en varmepumpe.
- h. Varmepumpen til gyllekanalerne i bygning 3 på figur 1 skal køle med mindst 362.896 kwatt/år
- i. Troesmosevej 24 skal kunne dokumentere, at varmepumpen til bygning 3 på figur 1 køler med mindst 362.896 kwatt/år.
- j. Varmepumpen skal være forsynet med en timetæller til dokumentation af årlig driftstid.
- k. Gyllekølingsanlægget skal være forsynet med et trykovervågningssystem, en alarm samt en sikkerhedsanordning, der i tilfælde af lækage stopper gyllekølingsanlægget. Gyllekølingsanlægget må ikke kunne genstarte automatisk.
- l. Vedligeholdelse af gyllekølingsanlægget skal ske i overensstemmelse med producentens vejledning. Vejledningen skal opbevares på husdyrbruget
- m. Ved udskiftning af varmepumpen, skal dokumentation for køleeffekt på gyllekøleanlæg indsendes til tilsynsmyndigheden før anlægget tages i drift.
- n. Der skal indgås en skriftlig aftale med en godkendt montør med VPO certifikat eller tilsvarende certificering om kontrol og service af gyllekølingsanlægget mindst én gang årligt. Den årlige kontrol skal som minimum bestå af følgende: - afprøvning og funktionssikring af trykovervågningssystemet, alarmer samt sikkerhedsanordningen, kontrol af kølekredsens ydelse, aflæsning og registrering af driftstimer
- o. Enhver form for driftsstop skal noteres i logbog med angivelse af årsag og varighed. Tilsynsmyndigheden skal underrettes ved driftsstop, der har en varighed på mere end 2 uger.
- p. Registreringen fra logbogen, den skriftlige kontrolaftale, de årlige kontrolrapporter samt øvrige servicereporter, skal opbevares på husdyrbruget i mindst fem år og forevises på tilsynsmyndighedens forlangende.

Vilkår 4.1.a. (tillæg fra 3. marts 2011) (Udgået)

Vilkår 4.1.b. (tillæg fra 3. marts 2011) (Udgået)

Vilkår 4.1.c. (tillæg fra 3. marts 2011) (Udgået)

4.6 Opbevaring og håndtering af husdyrgødning

- a. Gyllebeholderne skal jævnlige, og mindst én gang årligt, visuelt kontrolleres for skader og brud, herunder kabelbrud. Evt. brud eller skader skal straks udbedres.
- b. Udbringning af gylle skal ske i overensstemmelse med god landmandspraksis, således at lugtgener søges begrænset mest muligt.
- c. Påfyldning af gylle til gyllevogn o.l. skal altid ske under opsyn.
- d. I forbindelse med påfyldning af gylle fra gyllebeholdere må der ikke spildes gylle således, at der er fare for forurening af grund- eller overfladevand - herunder vandløb eller søer.

4.7 Lugt

- a. Husdyrbrugets drift må ikke medføre lugtgener, der af tilsynsmyndigheden vurderes at være væsentlige uden for virksomhedens skel.
- b. Hele ejendommen og dens omgivelser skal renholdes således, at luft- og lugtgener begrænses mest muligt.
- c. Såfremt tilsynsmyndigheden skønner, at lugtgener i omgivelserne vurderes at være væsentligt større end der kan forventes ifølge grundlaget for miljøvurderingen, skal husdyrbruget lade foretage undersøgelse af muligheder for begrænsning af lugtkilder og/eller behandling af afkastluften. Undersøgelsens omfang vil blive fastsat af tilsynsmyndigheden på baggrund af en konkret vurdering af sagen. Lugtundersøgelser kan maksimalt kræves én gang pr. år. Virksomheden afholder selv omkostningerne til dokumentation, undersøgelser og målinger.

4.8 Støj

- a. Husdyrbruget bidrag til støjbelastningen må, ved udendørs opholdsarealer ved boliger beliggende i landzone uden for eget skel, ikke overskride de anførte værdier 1,5 meter over terræn i frit felt:

Tidspunkt	Støjgrænser	Reference tidsrum
Dag		
Mandag - fredag kl. 07 - 18	55 dB(A)	8 timer
Lørdag kl. 07 - 14	55 dB(A)	7 timer
Lørdag kl. 14 - 18	45 dB(A)	4 timer
Søn- og helligdag kl. 07 - 18	45 dB(A)	8 timer
Aften		
Alle dage kl. 18 - 22	45 dB(A)	1 time
Nat		

Tidspunkt	Støjgrænser	Reference tidsrum
Alle dage kl. 22 - 07	40 dB(A)	½ time

Tabel 1. Støjgrænser

- b. Støjens maksimalværdi må om natten ikke overstige ovenstående grænseværdier med mere end 15 dB(A) ved alle beboelser.
- c. Ved dokumentation for overholdelse af støjvilkår skal der ses bort fra kortvarig sæsonafhængig kørsel udenfor ejendommen f.eks. pløjning og høst.
- d. Hvis tilsynsmyndigheden vurderer det nødvendigt, skal husdyrbruget dokumentere, at støjvilkåret er overholdt. Dokumentationen skal belyse støjbelastningen med husdyrbruget i fuld repræsentativ drift. Dette kan dog højst kræves en gang årligt, såfremt støjgrænserne i tabel 1 overholdes.

Dokumentationen skal ske i form af resultat af en støjmåling udført efter retningslinjerne i Miljøstyrelsens vejledning nr. 5 og 6/1984, eller efter en beregning udført efter den nordiske beregningsmetode for ekstern støj fra virksomheder jf. Miljøstyrelsens vejledning nr. 5/1993. Ved ændringer skal den nyeste vejledning anvendes.

Er dokumentationen udført som beregning, skal den indeholde de oplysninger om beregningsforudsætningerne, som er nødvendige for vurdering af rigtigheden af beregningsresultaterne. Er dokumentationen udført som måling, skal driftsforholdene under målingen beskrives. Som udgangspunkt accepteres en ubestemthed på de målte eller beregnede støjbelastninger på max. +/- 3 dB(A).

- e. Målingerne eller beregningerne skal udføres af en person eller et laboratorium, som er akkrediteret af DANAK eller godkendt af Miljøstyrelsen til "Måling – ekstern støj".
- f. Resultaterne skal sendes til tilsynsmyndigheden senest 1 måned efter målingernes gennemførelse.

4.9 Støv

- a. Driften må ikke medføre væsentlige støvgener uden for ejendommens eget areal.

4.10 Transport

- a. Transport til og fra husdyrbruget skal fortrinsvis foregå i dagtimerne. I forbindelse med kortvarige sæsonbetonede arbejder som f.eks. høst og gødningsudkørsel tillades kørsel udenfor dagtimerne, disse transporter i højsæsonen skal så vidt muligt tilrettelægges udenfor de tidlige og sene timer.
- b. På den sydligste del af grusvejen i mellem staldanlægget på Troesmosevej 24, 6800 Varde og asfaltvejen, Ulvemosevej (se bilag 4) må de 99 ekstra gylletransporter kun køres i dagtimerne i mellem kl. 07.00 og 18.00. Kørslerne skal fortrinsvis foregå på hverdage.
- c. Ved transport af gylle på offentlige veje skal gyllevognens åbninger være forsynet med låg eller lignende, således at spild ikke kan finde sted. Skulle der alligevel ske spild af gylle, skal dette straks opsamles.

4.11 Skadedyr

- a. Der skal på ejendommen foretages effektiv fluebekæmpelse i overensstemmelse med de til enhver tid nyeste retningslinjer fra Aarhus Universitet, Institut for Agroøkologi.
- b. Opbevaring af foder skal ske på sådan en måde, så der ikke opstår risiko for tilhold af skadedyr.

4.12 Spildevand og overfladevand

- a. Der skal ved udledning af tagvand til vandløb og dræn forefindes en udledningstilladelse. Ansøgningen herom skal være Varde Kommune i hænde senest 2 måneder efter denne godkendelses meddelelse.
- b. Der skal ved udledning af tagvand til nedsivningsanlæg forefindes en nedsivningstilladelse. Ansøgningen herom skal være Varde Kommune i hænde senest 2 måneder efter denne godkendelses meddelelse.

4.13 Markvandingsboring

- a. Markvandingsboring beliggende ved eksisterende stald, bygning 1 skal sløjfes. De fornødne anmeldelser m.v. om dette, skal sendes til relevant afdeling i Varde Kommune senest en måned efter meddelelse af miljøgodkendelsen.

4.14 Oplag af olie, pesticider og øvrige kemikalier

- b. Opbevaring af kemikalier, samt spildolie og kemikalieaffald, skal foregå i rum med fast bund og uden mulighed for forurening af jord, afløbssystem, grundvand og vandløb.
- c. (Udgået)
- d. (Udgået)

4.15 Affald

- a. Animalsk affald og døde dyr skal fjernes fra ejendommen inden der opstår kadaverøse forandringer, der kan give anledning til lugtgener eller andre uhygiejniske forhold. Affaldet skal bortskaffes til autoriseret destruktionsanstalt.
- b. (Udgået)
- c. (Udgået)
- d. (Udgået)

4.16 Lys

- a. Driften må ikke medføre væsentlige lysgener uden for ejendommens eget areal.
- b. Udendørs lyskilder ved anlæggene skal påmonteres bevægelsescensur. Udendørs lyskilder skal endvidere være afskærmet mod opadrettede lysstråler, så lysforurening af nattehimlen undgås.

4.17 Egenkontrol

- a. Dokumentation skal opbevares samlet, i papirform eller elektronisk, og være lettilgængelige for tilsynsmyndigheden.
- b. Dokumentation skal fremvises til tilsynsmyndigheden på forlangende og skal gemmes minimum 5 år
- c. Der skal være dokumentation for ejendommens produktion samt afsat og udbragt husdyrgødning.
- d. Der skal ske en årlig registrering af vand- og elforbrug.
- e. (Udgået)

4.18 Bedste tilgængelige teknik

- a. Anlæg der er særligt energiforbrugende skal kontrolleres og vedligeholdes således, at de altid kører energimæssigt optimalt.
- b. Der skal etableres gyllekøling i stald 3 i henhold til BAT-blad: Køling af gylle i svinestalde (Sv.St.01).
- c. I eksisterende stald (stald 2) skal der implementeres, hvad Miljøstyrelsen anerkender som værende BAT ved næste gennemgribende renovering.

4.19 Uheld og risici

- a. Alle uheld og driftsforstyrrelser, herunder evt. spild på udendørs arealer, der kan medføre forøget forurening eller indebærende fare herfor, skal straks meddeles alarmcentralen (tlf.: 112) og efterfølgende Varde Kommune, Miljø (7994 6800).
- b. Der skal forefindes en opdateret beredskabsplan på husdyrbruget, som fortæller, hvornår og hvordan der skal reageres ved uheld, der kan medføre konsekvenser for det eksterne miljø. Planen skal være tilgængelig og synlig for ejendommens ansatte og andre, der arbejder på bedriften.

4.20 Ophør

- a. Ophører udnyttelse af godkendelsen helt eller delvist i tre på hinanden følgende år bortfalder den del der ikke har været udnyttet de seneste tre år. Dog er der mulighed for sanering af besætningen over maksimalt en 12 måneders periode med efterfølgende produktionsnedgang til følge. Dette anses ikke for at være manglende udnyttelse af godkendelsen. Varde Kommune skal orienteres ved sanering af besætningen.
- b. Ved ophør af driften, skal tilsynsmyndigheden orienteres.
- c. Ved ophør af driften, skal der træffes de nødvendige foranstaltninger for at undgå forureningsfare, alle opbevaringsanlæg tømmes og rengøres og ejendommen skal fremstå i miljømæssig god stand.

5 Klagevejledning

Afgørelsen kan påklages til Miljø- og Fødevareklagenævnet i henhold til § 76 i Husdyrbrugloven af de klageberettigede, der fremgår af lovens §§ 84-87.

Hvis du ønsker at klage over afgørelsen skal du gøre det elektronisk og direkte til Miljø og Fødevareklagenævnet via Klageportalen. Du kan få adgang til Klageportalen via <https://kpo.naevneneshus.dk>.

Din klage skal være modtaget senest den 7. november 2019 (4 uger efter offentliggørelsen).

Det er en betingelse for behandling af din klage, at du indbetaler et gebyr.

Vejledning om hvordan du klager og om gebyrordningen kan du finde på <https://kpo.naevneneshus.dk>.

Samme sted fremgår det også, at der er visse særlige forhold, som kan begrunde en undtagelse fra kravet om at klage via Klageportalen.

Har du brug for yderligere oplysninger eller hjælp til Klageportalen, kan du kontakte nh@naevneneshus.dk eller tlf. 7240 5600.

Såfremt afgørelsen ønskes indbragt for domstolene, skal søgsmål være anlagt inden 6 måneder fra afgørelsens offentliggørelse samt være i overensstemmelse med § 26 i forvaltningsloven.

6 Offentliggørelse

Offentliggørelse af afgørelsen sker på Digital MiljøAdministration <https://dma.mst.dk/> under "Offentliggørelser", den 10. oktober 2019.

På Varde Kommunes vegne den 10. oktober 2019



Ann Thygesen

Miljømedarbejder

Kopi sendt til:

- Sundhedsstyrelsen, Embedslægeinstitutionen Syddanmark, Sorsigvej 35, 6760 Ribe, e-mail: sesyd@sst.dk
- Danmarks Fiskeriforening, Nordensvej 3, Taulov, 7000 Fredericia, e-mail: mail@dkfisk.dk
- Ferskvandsfiskeriforeningen for Danmark, v. Niels Barslund, Vormstrupvej 2, 7540 Haderup, e-mail: nb@ferskvandsfiskeriforeningen.dk
- Arbejderbevægelsens Erhvervsråd, Reventlowsgade 14,1, 1651 Kbh.V, e-mail: ae@ae.dk
- Forbrugerrådet, Fiolstræde 17, 1017 Kbh.K, e-mail: fbr@fbr.dk
- Det Økologiske Råd, Blegdamsvej 4B, 2200 Kbh.N, e-mail: husdyr@ecocouncil.dk
- Danmarks Sportsfiskerforbund, Skyttevej 4, 7182 Bredsten, e-mail: post@sportsfiskeren.dk
- Danmarks Naturfredningsforening, Masnedøgade 20, 2100 København Ø, e-mail: dnvarde-sager@dn.dk
- Dansk Ornitologisk Forening, Vesterbrogade 140, 1620 Kbh.V, e-mail: natur@dof.dk samt lokalforeningen for sydvestjylland e-mail: varde@dof.dk

7 Miljøteknisk beskrivelse og vurdering

Husdyrhold og drift

7.1 Samdrift

Husdyrbruget drives sammen med Knoldeflodvej 75 som også er en svineejendom. Da der er ret stor afstand mellem de 2 husdyrbrug har de hver deres miljøgodkendelse. Poul Quist Iversen, ejer af de to ejendomme, driver desuden flere andre svineproduktioner på lejede ejendomme.

7.2 Biaktiviteter

Der er ingen biaktiviteter på husdyrbruget.

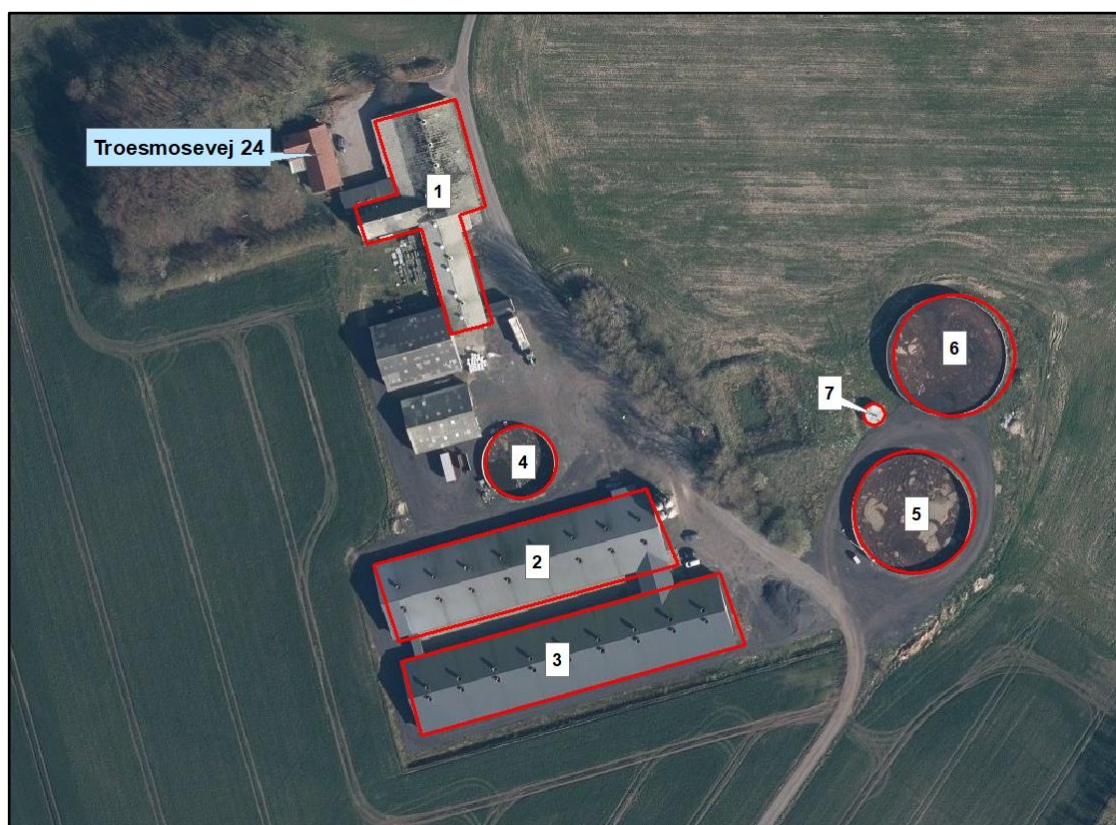
7.3 Indretning

Oversigt over husdyrbrugets bygninger fremgår af figur 1.

Der er i 2018 etableret en ny fortank på 99 m³. Der er den 11. juni 2019 givet en afgørelse på at fortanken ikke er godkendelsespligtig. Fortanken indgår i ammoniakberegningerne til nærmeste kategori 1- og 2-naturområder i denne afgørelse.

Der sker ikke nogen øvrige bygningsmæssige ændringer. Der blev i MGK2010 godkendt opførelse af to nye kornsiloer. Disse er aldrig blevet etableret.

Bygning 3, poltestalden, som blev godkendt i MGK2010, er blevet ca. 15 m længere mod øst i forhold til det godkendte. Varde Kommune har ved brev af den 2. marts 2015, accepteret denne ændring, som værende ikke godkendelsespligtig.



Figur 1. Oversigt over husdyrbrugets bygninger.

7.4 Produktionsarealets størrelse

I tabel 2 ses produktionsarealets størrelse, hvilket ligger til grund for revurderingen. Produktionsarealerne er fastlagt ud fra bruttoarealerne. Der er således ikke fratrukket hverken gang arealer, krybber mv.

Bygning	Staldsystem	Dyre-type	Produktionsareal, m ²
1	Toklimastald, delvis spaltegulv	Smågrise	1.393
2	Drænet gulv + spalter (33%/67%)	Slagtesvin	1.973
3	Drænet gulv + spalter (33%/67%)	Slagtesvin	1.090
	Drænet gulv + spalter (33%/67%)	Slagtesvin	1.089
4	Gyllebeholder fra 1987 på 1,479	-	357
5	Gyllebeholder fra 2005 på 4.700 m ³	-	965
6	Gyllebeholder fra 2016 på 4.600 m ³	-	1.003
7	Fortank fra 2018 på 99 m ³	-	

Tabel 2. Produktionsarealets størrelse.

7.5 Forbrug af vand og energi

Der sker som følge af denne revurdering ingen ændringer i forbrug af vand og energi.

7.6 Affald

Der sker som følge af denne revurdering ingen ændringer når det gælder håndtering og bortskaffelse af affald.

Husdyrbruget er omfattet af Varde Kommunes til enhver tid gældende Regulativ for Erhvervsaffald, og er dermed forpligtet til at kildesortere og bortskaffe alt erhvervsaffald i henhold til denne og den til enhver tid gældende Affaldsbekendtgørelse.

Vilkår 4.15.b., 4.15.c. og 4.15.d. fra MGK2010 videreføres derfor ikke.

7.7 Oplag af diesel- og fyringsolie

Der sker som følge af denne revurdering ingen ændringer, når det gælder oplag af diesel- og fyringsolie.

Varde Kommune gør opmærksom på, at opbevaring af diesel- og fyringsolie i overjordiske tanke i henhold til gældende lovgivning skal ske i en typegodkendt beholder på varigt og stabilt underlag, og at der ikke må være risiko for afløb til jord, kloak, overfladevand eller grundvand.

Vilkår 4.14.c. og 4.14.d. fra MGK2010 videreføres derfor ikke.

Vilkår 4.14.b. fra MGK2010 videreføres uændret.

7.8 Husdyrgødning - produktion, opbevaring og udbringning

Der sker som følge af denne revurdering ingen ændringer, når det gælder produktion, opbevaring og udbringning af husdyrgødning.

7.9 Foderopbevaring

Der sker som følge af denne revurdering ingen ændringer, når det gælder opbevaring af foder.

Forurening og gener fra husdyrbrugets anlæg

7.10 Lugt

Der sker som følge af denne revurdering ingen ændring af lugtafgivelsen.

7.11 Støj og rystelser

Der sker som følge af denne revurdering ingen ændring, når det gælder støj og rystelser.

7.12 Støv

Der sker som følge af denne revurdering ingen ændring, når det gælder støv.

7.13 Skadedyr

Der sker som følge af denne revurdering ingen ændring, når det gælder skadedyr.

Vilkår 4.11.a. og 4.11.b fra MGK2010 videreføres uændret. Dog udgives de nyeste retningslinjer nu fra Aarhus Universitet, Institut for Agroøkologi.

7.14 Døde dyr

Der sker som følge af denne revurdering ingen ændring, når det gælder håndtering og bortskaffelse af døde dyr.

Opbevaring af døde dyr er reguleret af Fødevarestyrelsens "Bekendtgørelse om opbevaring m.m. af døde produktionsdyr".

Vilkår 4.15.a fra MGK2010 videreføres uændret.

7.15 Lys

Der sker som følge af denne revurdering ingen ændring, når det gælder lys.

7.16 Transport

Der sker som følge af denne revurdering ingen ændring, når det gælder transporter.

7.17 Spildevand

Der sker som følge af denne revurdering ingen ændring, når det gælder spildevand.

7.18 Driftsforstyrrelser eller uheld

Der sker som følge af denne revurdering ingen ændring, når det gælder driftsforstyrrelser eller uheld.

7.19 Beskyttede naturområder omkring husdyrbruget - ammoniak

På et husdyrbrug er det stalde og husdyrgødningslagre, der er hovedkilden til udledning af luftbåret kvælstof (ammoniakfordampning). Beregninger, der er foretaget i *husdyrgodkendelse.dk*, viser at ammoniakfordampningen fra husdyrbruget er 10.0034,4 kg kvælstof pr. år, se figur 2.

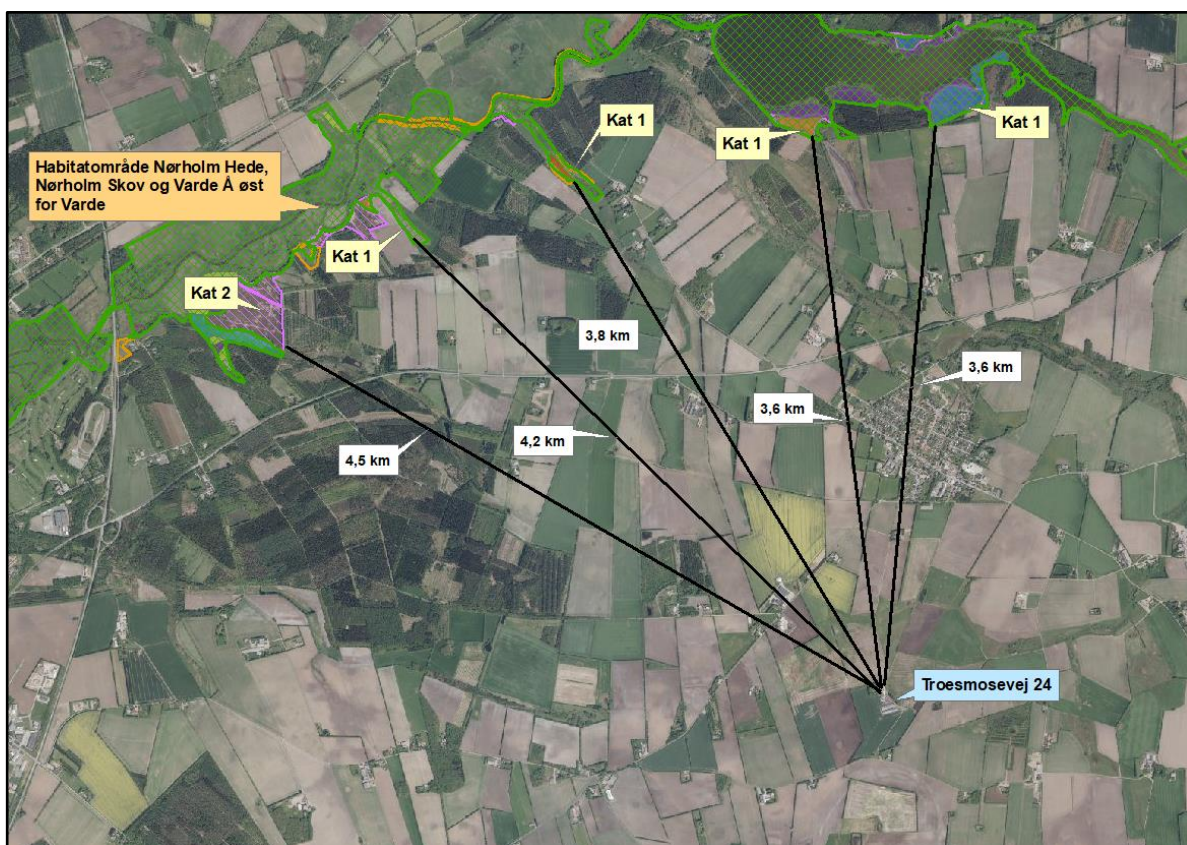
Samlet ammoniakemission fra husdyrbruget (stald og lager) ? i			
Driftstype:	Ammoniakemission fra staldafsnit (kg NH ₃ -N/år)	Ammoniakemission fra lagre (kg NH ₃ -N/år)	Ammoniakemission fra husdyrbruget (kg NH ₃ -N/år)
Ansøgt drift	9442,9	957,6	10400,5

Figur 2. Beregninger af ammoniakfordampningen i *husdyrgodkendelse.dk*

Internationale naturbeskyttelsesområder (Natura 2000)

I henhold til "Bekendtgørelse om udpegning og administration af internationale naturbeskyttelsesområder samt beskyttelse af visse arter" (Bek. nr. 1240 af 24. oktober 2018) skal Varde Kommune foretage en konkret vurdering af påvirkningen af udpegede områder og arter.

Der er ca. 3,6 km fra husdyrbrugets bygninger til nærmeste internationale naturbeskyttelsesområde, som er Habitatområde nr. 77 Nørholm Hede, Nørholm Skov og Varde Å øst for Varde, se figur 3.



Figur 3. Nærmeste Internationale naturbeskyttelsesområde, kategori 1- og kategori 2-naturområder

Varde Kommune har i *husdyrgodkendelse.dk* foretaget beregninger, som viser, at ammoniakdepositionen fra husdyrbruget til nærmeste Internationale naturbeskyttelsesområde er 0,1 kg N/ha/år.

§ 7 områder

Kategori 1-natur (nærmere bestemte ammoniakfølsomme naturtyper beliggende inden for internationale naturbeskyttelsesområder).

Anlægget er beliggende ca. 3,6 km fra det nærmeste naturområde, der er omfattet af § 7 stk. 1 nr. 1 i husdyrbrugloven, og beliggende indenfor internationale naturbeskyttelsesområder, se figur 3. '.

Det drejer sig om de to ammoniakfølsomme Natura2000-naturtyper 4010 Våd hede og 4030 Tør hede, og disse indgår i udpegningsgrundlaget for området. Området er kortlagt af Naturstyrelsen i forbindelse med Natura 2000-planlægningen.

Varde Kommune har i *husdyrgodkendelse.dk* foretaget beregninger, som viser, at ammoniakdepositionen fra husdyrbruget til nærmeste kategori 1-naturområde er 0,1 kg N/ha/år.

Kategori 2-natur (nærmere bestemte ammoniakfølsomme naturtyper, der er beliggende uden for internationale naturbeskyttelsesområder).

Anlægget er beliggende ca. 4,5 km fra det nærmeste naturområde, der er omfattet af § 7 stk. 1 nr. 2 i husdyrbrugloven, som omfatter nærmere bestemte ammoniakfølsomme naturtyper, der er beliggende udenfor internationale naturbeskyttelsesområder, se figur 3.

Det drejer sig om en hede.

Varde Kommune har i *husdyrgodkendelse.dk* foretaget beregninger, som viser, at ammoniakdepositionen fra husdyrbruget til nærmeste kategori 2-natur er 0,0 kg N/ha/år.

Ammoniakdepositionskravet til Kategori 1- og 2-natur er overholdt og Varde Kommune vurderer på den baggrund, at husdyrbruget ikke medfører nogen væsentlig påvirkning af § 7-områder og derfor ikke vil påvirke § 7 områderne negativt.

7.20 Påvirkning af "Bilag IV arter"

I henhold til § 11 i "Bekendtgørelse om udpegning og administration af internationale naturbeskyttelsesområde samt beskyttelse af visse arter" er der indført en streng beskyttelse af en række dyre- og plantearter, uanset om de forekommer inden for et beskyttelsesområde eller udenfor. Disse arter fremgår af direktivets bilag IV og kaldes derfor bilag IV-arter. For en række arters vedkommende har Varde Kommune intet kendskab til arternes udbredelse i området, det gælder f.eks. løgfrø, markfirben og alle arter af småflagermus.

Spidssnudet frø og birkemus er begge arter der er listet på bilag IV. Spidssnudet frø er almindelig udbredt i Varde Kommune, og forventes at forekomme i forbindelse med naturområder, hvor der er egnede leveforhold for spidssnudedede frøer. Det er Varde Kommunes vurdering at udvidelsen ikke vil medføre nogen væsentlig påvirkning af spidssnudet frø på grund af den store forekomst af arten i Varde Kommune.

Birkemus er registreret få steder i Varde Kommune. Nærmeste lokalitet, hvor der er registreret birkemus, er ca. 3,5 km nordvest for husdyrbruget. Det er Varde Kommunes vurdering, at udvidelsen af dyreholdet ikke vil medføre nogen væsentlig påvirkning af birkemusen på grund af den store afstand til den nærmeste lokalitet hvor birkemusen er registreret.

Varde Kommune vurderer i øvrigt, at udvidelsen kan gennemføres uden at påvirke nogen af de listede arter på bilag IV i direktivet væsentligt.

Bedste tilgængelige teknik (BAT)

Med begrebet BAT menes den teknik, som mest effektivt giver et højt beskyttelsesniveau for miljøet som helhed, og som samtidig er afvejet i forhold til fordele og økonomiske udgifter.

EU-kommissionen har i 2017 vedtaget bindende BAT-konklusioner for intensivt opdræt af fjerkræ eller svin (IE-brug).

Miljøstyrelsen har meldt ud, at kravene i BAT-konklusionerne i meget vid udstrækning allerede er indeholdt i den gældende lovgivning her i Danmark, og at kommunerne derfor ikke selv skal anvende BAT-konklusionerne, men i stedet anvende de regler i husdyrgødningsbekendtgørelsen og husdyrgodkendelsesbekendtgørelsen, der bliver fastsat med henblik på at implementere BAT-konklusionerne.

I Varde Kommunes vurdering af BAT indgår bl.a.

- EU-kommissionens BAT-konklusioner for intensivt opdræt af fjerkræ eller svin
- Miljøstyrelsens Teknologiliste
- Miljøstyrelsens Teknologiblade
- Bilag 3 i husdyrgodkendelsesbekendtgørelsen


I Varde Kommunes BAT-vurdering indgår hovedpunkterne

- Ammoniak
- Management
- Ernæringsmæssig styring
- Forbrug af vand og energi
- Opbevaring af husdyrgødning
- Forarbejdning af - og udbringning af husdyrgødning

I det følgende redegøres der for husdyrbrugets oplysninger om anvendelse af BAT, samt Varde Kommunes vurdering af om husdyrbruget lever op til det niveau, som Varde Kommune fastlægger som BAT-niveauet for husdyrbruget.

7.21 BAT – Ammoniak

Varde Kommune har beregnet husdyrbrugets BAT-krav ud fra Bilag 3 i Husdyrgodkendelsesbekendtgørelsen, se tabel 3.

Samlet BAT beregning  			
	Stalde	Lagre	Total
Samlet BAT krav (kg NH ₃ -N /år)	9443	985	10428
Faktisk emission (kg NH ₃ -N /år)	9443	958	10401
Forskel (kg NH ₃ -N /år)	-	-	27
Vejledende BAT Overholdt?	-	-	Ja

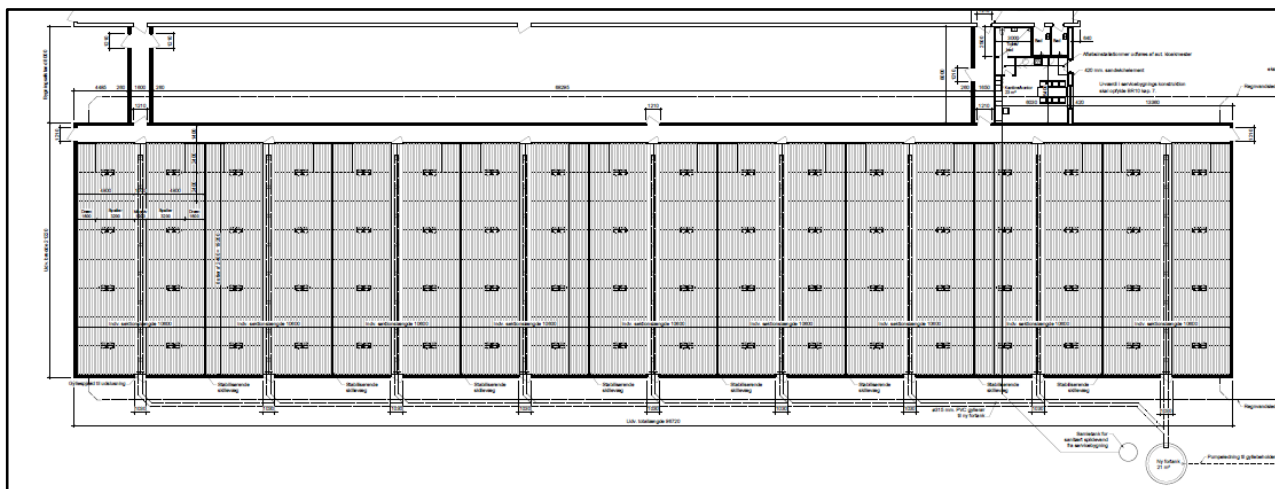
Tabel 3. Beregning af projektets BAT-emissionsniveau

BAT-emissionsniveauet for husdyrbruget er beregnet til 10.428 kg NH₃-N og projektets reelle ammoniakemission er på 10.401 kg NH₃-N. Husdyrbruget har således en total ammoniakemission, der er 27 kg N mindre med BAT-kravet.

Varde Kommune vurderer på baggrund af ovenstående, at husdyrbruget lever op til lovgivningens krav om BAT på punktet ammoniak.

BAT-niveauet er opnået ved gyllekøling i bygning 3 på figur 1, der reducerer ammoniakfordampningen med 25 % i 6.200 timer om året.

I husdyrgodkendelse.dk er bygning 3 på figur 1 indsat som eksisterende bygning, hvor BAT er fastsat i en tidligere afgørelse. De andre bygninger er indsat om eksisterende bygninger.



Figur 4. Indretning af bygning 3 på figur 1 i henhold til byggetilladelse fra 2015.

Varde Kommune forudsætter at bygning 3 på figur 1 er indrettet med rørudslusning. Se figur 4.

I henhold til figur 4 har Varde Kommune beregnet areal af gyllekummer til følgende:

$$9 \text{ sektioner} \times 10,6 \text{ m} \times 17,4 \text{ m} = 1.660 \text{ m}^2$$

I henhold til miljøstyrelsen bruges følgende formel til at beregne w/m² i stalde med rørudslusning

$$\text{Effekt i \%} = 0,85X - 0,004 X^2. (X=W/m^2)$$

Hvis effekt på gyllekøling er 25 % skal der køles med følgende:

$$\text{Effekt i \%} = 0,85x - 0,004x^2. (x=W/m^2)$$

$$25 = 0,85x - 0,004x^2$$

$$0 = -0,004 x^2 + 0,85x - 25$$

$$x = \frac{-b \pm \sqrt{b^2 - 4ac}}{2a}$$

$$x = \frac{-0,85 \pm \sqrt{0,85^2 - 4(-0,004)(-25)}}{2(-0,004)}$$

$$x = \frac{-0,85 \pm \sqrt{0,7225 - 0,4}}{-0,008}$$

$$x = \frac{-0,85 \pm \sqrt{0,3225}}{-0,008}$$

$$x = 35,26$$

I bygning 3 på figur 1 skal der køles med 35,26 W/m² i 6.200 timer om året. I alt skal der køles med følgende i bygning 3 på figur 1: 35,26 watt/m² x 1.660 m² x 6.200 timer = 362,896 kwatt/år

Der stilles følgende vilkår:

- Gyllekanalerne i bygning 3 på figur 1 - i alt 1.660 m² - skal forsynes med køleslanger, der forbindes med en varmepumpe.
- Varmepumpen til gyllekanalerne i bygning 3 på figur 1 skal køle med mindst 362.896 kwatt/år
- Troesmosevej 24 skal kunne dokumentere, at varmepumpen til bygning 3 på figur 1 køler med mindst 362.896 kwatt/år.
- Varmepumpen skal være forsynet med en timetæller til dokumentation af årlig driftstid.
- Gyllekølingsanlægget skal være forsynet med et trykovervågningsystem, en alarm samt en sikkerhedsanordning, der i tilfælde af lækage stopper gyllekølingsanlægget. Gyllekølingsanlægget må ikke kunne genstarte automatisk.
- Vedligeholdelse af gyllekølingsanlægget skal ske i overensstemmelse med producentens vejledning. Vejledningen skal opbevares på husdyrbruget
- Ved udskiftning af varmepumpen, skal dokumentation for køleeffekt på gyllekøleanlæg indsendes til tilsynsmyndigheden før anlægget tages i drift.
- Der skal indgås en skriftlig aftale med en godkendt montør med VPO certifikat eller tilsvarende certificering om kontrol og service af gyllekølingsanlægget mindst én gang årligt. Den årlige kontrol skal som minimum bestå af følgende: - afprøvning og funktions sikring af trykovervågningsystemet, alarmerne samt sikkerhedsanordningen, kontrol af kølekredsens ydelse, aflæsning og registrering af driftstimer
- Enhver form for driftsstop skal noteres i logbog med angivelse af årsag og varighed. Tilsynsmyndigheden skal underrettes ved driftsstop, der har en varighed på mere end 2 uger.
- Registreringen fra logbogen, den skriftlige kontrolaftale, de årlige kontrolrapporter samt øvrige servicereporter, skal opbevares på husdyrbruget i mindst fem år og forevises på tilsynsmyndighedens forlangende.

Varde Kommune vurderer på baggrund af ovenstående, at ansøger lever op til lovgivningens krav om BAT på punktet ammoniak.

Vilkårene 4.2.e., 4.5.a.-4.5.e. og 4.17.e. udgår af MGK 2010 og erstattes af de nye opdaterede vilkår til BAT: 4.5.g.-4.5.p.

7.22 BAT – Management

Ansøgers redegørelse:

- *Uddannelse af medarbejdere. Bedriftens medarbejdere uddannes løbende gennem kurser og efteruddannelse og medarbejdere er orienteret om, at ejendommen er miljøgodkendt, og hvilket ansvar der dermed følger.*
- *Journal. I bedriftens driftsregnskab registreres forbrug af vand, energi, indkøbt foder, pesticider og handelsgødning. Affald bortskaffes så vidt muligt til genbrug. Forbruget af vand registreres således en gang om året i forbindelse med aflæsning. Strøm aflæses en gang om måneden. Forbrug af pesticider og handelsgødning er planlagt ud fra planternes behov afstemt efter lovgivningen og foretages i samarbejde med planteavlskonsulent. Indkøbt foder registreres og der følges løbende med i forbruget, så der til stadighed er fokus på foderstatus.*
- *Nødfremgangsmåde. Der er udarbejdet en beredskabsplan for bedriften, så forholdsregler i forbindelse med uheld med kemikalier, gylle og brand m.v. er beskrevet.*
- *Reparations- og vedligeholdelsesprogram. Rengøring i og omkring siloer og bygninger foretages jævnligt med henblik på at minimere risikoen for lugt og for at der ikke skal opstå uhygiejniske forhold. En del af det daglige arbejde er at bemærke om der er lækager eller lignende, der så repareres hurtigt. Som en del af den faste rutine er der på et centralt sted placeret en notesbog*

hvor medarbejderne noterer ideer til bedre arbejdsgange og påpeger reparationer der er nærtforestående. På den måde minimeres pludselige og overraskende reparationer, og det sikres at produktionsapparatet er vedligeholdt.

- *Planlægning af logistik. Logistikken i forbindelse med aflevering af foder til blandeanlæg, er indrettet så afstanden giver færrest mulige driftstimer, hvilket minimerer energiforbruget*
- *Planlægge korrekt gødskning af markerne. Der udarbejdes gødningsplaner og gødningsregnskab på bedriften, hvor såvel forbrug af handelsgødning som husdyrgødning noteres og dokumenteres og er afpasset efter sædskifte, jordtype og vandingsforhold*

Ifølge EU-kommissionens BAT-konklusioner er følgende BAT:

- Miljøledelse
- Korrekt placering af anlægget
- Uddannelse af medarbejdere
- Udarbejdelse af en beredskabsplan
- Regelmæssig kontrol, reparation og vedligeholdelse af gyllesystemer, foder- og vandsystemer, ventilationssystemer m.m.
- Opbevare døde dyr på en måde, der forhindrer eller reducerer emissioner
- Reducere støj-, støv-, og lugtemissioner

IE-husdyrbrug har pligt til senest den 21. februar 2021 at anvende miljøledelse. Kommunen kontrollerer dette ved de ordinære tilsyn.

Varde Kommune vurderer, at husdyrbrugets tiltag på punktet management lever op til det, som Varde Kommune fastsætter som BAT for husdyrbruget, blandt andet baseret på punkterne i EU-kommissionens BAT-konklusioner. Husdyrbruget lever dermed op til lovgivningens krav om BAT på punktet management.

7.23 BAT – Ernæringsmæssig styring

Ansøgers redegørelse:

- *Der anvendes foder (tørfoder) indeholdende fytase og et fosfor- og råproteinindhold indenfor de vejledende niveauer i BAT-foder (jf. BREF)*
- *Foderproduktion og indkøb af foder sker på grundlag af foderplanlægning*

Ifølge EU-kommissionens BAT-konklusioner er følgende BAT:

- Reducering af indholdet af råprotein ved hjælp af N-balanceret foder baseret på energibehov og fordøjelige aminosyrer
- Fasefodring
- Tilføjelse af kontrollerede mængder af essentielle aminosyrer til foder med et lavt indhold af råprotein
- Anvendelse af godkendte fodertilsætningsstoffer, som reducerer den samlede mængde kvælstof og fosfor, der udskilles
- Anvendelse af letfordøjeligt uorganisk fosfat med henblik på den delvise udskiftning af konventionelle fosforkilder i foderet
- Beregning ved hjælp af en massebalance af kvælstof og fosfor på grundlag af foderindtaget, indholdet af råprotein i foderet, den samlede mængde fosfor og dyrenes ydelse samt vurdering af denne.

I MGK2011 er BAT-kravet for ammoniak bl.a. opfyldt ved nedsat råprotein til slagtesvinene.

Vilkårene om foderkorrektur i forhold til at reducere ammoniakfordampningen kan dog ikke videreføres, da de ikke længere står på Teknologilisten, og da der ikke er mulighed for at genberegne foderkrav i det nye beregningssystem. På den baggrund udgår fodervilkårene i tillæg til miljøgodkendelsen fra 2011, vilkår 4.1.a., 4.1.b. og 4.1.c.

Den samlede relative effekt af de øvrige virkemidler er beregnet, og beregningerne har vist, at det ansøgte projekt lever op til Miljøstyrelsens BAT-krav for ammoniak.

Varde Kommunen vurderer på den baggrund, og ud fra husdyrbrugets tiltag på punktet ernæringsmæssig styring, at husdyrbruget lever op til det, som Varde Kommune fastsætter som BAT for projektet. Husdyrbruget lever dermed op til lovgivningens krav om BAT på punktet ernæringsmæssig styring.

7.24 BAT - Forbrug af vand og energi

Ansøgers redegørelse:

- *Der er installeret vertikale ventilatorer, der har et lavere energiforbrug end horisontale ventilatorer.*
- *Ventilationen er frekvensstyret.*
- *Der er etableret gyllekøling i den nye poltestald (bygning 3), der reducerer forbruget af olie til opvarmning.*
- *Udendørs belysning er dagslysstyret og med bevægelsescensorer.*
- *Der er installeret trinløs styring af ventilatorer i staldene, hvilket regulerer luftcirkulationen efter behov, og giver dermed lavest mulig forbrug af energi.*
- *I alle stalde er der undertryksventilation/ligetryk, som er mere strømbesparende end overtryksventilation.*
- *Al ventilation er styret af et temperaturreguleret styringssystem, som sikrer, at ventilationen kører optimalt, både med hensyn til temperaturen i staldene og el-forbruget.*
- *Klimastalden vaskes hver 8. uge. Herved fjernes snavs mv. der kan yde modstand og forøge strømforbruget til ventilation.*
- *Vandforbruget registreres.*
- *Evt. lækager identificeres og repareres hurtigst muligt.*
- *Bedriftens drikkevandsinstallationer rengøres og efterses jævnligt med henblik på at undgå spild.*
- *Vandbesparelse opnås ved drikkepipler, som sidder over fodertruget (integreret i foderautomaten) og ved drikkekopper.*
- *Der anvendes lavenergi-belysning (LED).*

Ifølge EU-kommissionens BAT-konklusioner er følgende BAT:

- Registrering af vandforbrug og minimering af dette
- Opsporing og udbedring af lækager
- Anvendelse af højtryksrensere til rengøring af staldbygninger og udstyr
- Anvendelse af udstyr til drikkevand, der passer til den pågældende dyrekategori, samtidig med at der sikres adgang til vand samt kontrol og regelmæssig indstilling af udstyret
- Genbrug af uforurenede regnvand som rens vand
- Holde de forurenede områder på gårdspladsen så små som muligt
- Adskil uforurenede regnvand fra spildevandsstrømme, der skal renses
- Led spildevandet over i en særlig beholder eller et anlæg til gylleopbevaring
- Rens spildevandet
- Udbringning af spildevand f.eks. ved hjælp af et vandingssystem
- Højeffektive varme-, køle- og ventilationssystemer samt optimeret styring af disse
- Isolering af vægge, gulve og/eller lofter i stalde
- Energieffektiv belysning
- Anvendelse af varmevekslere, varmepumper eller/og varmegenvinding
- Naturlig ventilation

Varde Kommune vurderer, at husdyrbrugets tiltag på punktet forbrug af vand og energi lever op til det, som Varde Kommune fastsætter som BAT for projektet. Husdyrbruget lever dermed op til lovgivningens krav om BAT på punktet forbrug af vand og energi.

7.25 BAT – Opbevaring af husdyrgødning

Ansøgers redegørelse:

- *Der er tale om stabile beholdere, der kan modstå mekaniske, termiske og kemiske påvirkninger.*
- *Lageret tømmes hvert år og inspiceres visuelt.*
- *Beholderens bund og vægge er tætte.*
- *Al gylle overpumpes via neddykket rør.*
- *Gyllen omrøres kun umiddelbart før tømning.*
- *Beholderne kontrolleres ved 10-års beholderkontrollen.*
- *Den nyeste gyllebeholder er etableret med fast overdækning.*

Ifølge EU-kommissionens BAT-konklusioner er følgende BAT:

- Reducere forholdet mellem fordampningsoverfladens areal og møddingens volumen
- Tildække møddinger
- Opbevare tørret, fast husdyrgødning i en lade
- Anvende betonsilo til opbevaring af fast husdyrgødning
- Opbevare fast husdyrgødning på et fast, uigennemtrængeligt gulv med et drænsystem og en opsamlingsstank til afstrømningen
- Vælge opbevaringsfaciliteter med tilstrækkelig kapacitet til at holde på den faste og den flydende husdyrgødning i perioder, hvor udbringning ikke er mulig
- Opbevare fast husdyrgødning i markstakke, der er placeret væk fra overfladevandløb og/eller underjordiske vandløb, som flydende afstrømning kan trænge ned i
- Hensigtsmæssig konstruktion og drift af gyllebeholderen
- Minimere omrøringen af gylle
- Tildækning af gyllebeholderen
- Gylleforsuring
- Anvende gyllebeholdere, der kan modstå mekaniske, kemiske og termiske påvirkninger
- Lækagesikre faciliteter og udstyr til opsamling og overførsel af gylle
- Kontrollere beholdernes strukturelle integritet mindst én gang om året

Beregninger har vist, at husdyrbruget, omfattende både stalde og lagre, lever op til Miljøstyrelsens BAT-krav for ammoniak.

Varde Kommunen vurderer på den baggrund, og ud fra husdyrbrugets tiltag på punktet opbevaring af husdyrgødning, at husdyrbruget lever op til det, som Varde Kommune fastsætter som BAT for projektet. Husdyrbruget lever dermed op til lovgivningens krav om BAT på punktet opbevaring af husdyrgødning.

7.26 BAT - Forarbejdning af – og udbringning af husdyrgødning

Ifølge BAT-konklusionerne er der forskellige ting, som er BAT, hvis der forarbejdes husdyrgødning på husdyrbruget. Der forarbejdes ikke husdyrgødning på husdyrbruget.

Ifølge BAT-konklusionerne er der forskellige ting, som er BAT, når det gælder udbringning af husdyrgødning. Udbringning af husdyrgødning reguleres ikke i forbindelse med godkendelse af et husdyrbrug, men er reguleret i almindeligt gældende regler i husdyrgødningsbekendtgørelsen.

7.27 Samlet BAT-vurdering

Som der er redegjort for i de foregående punkter, lever ansøger op til Varde Kommunes BAT-krav for husdyrbruget. Varde Kommune vurderer på den baggrund, at ansøger i henhold til § 27 i

Husdyrbrugloven har truffet de nødvendige foranstaltninger til at forebygge og begrænse forurening ved anvendelse af den bedste tilgængelige teknik.

8 Egenkontrol

Ansøgers redegørelse:

- *Produktionens størrelse, fordeling af næringsstoffer på harmoniarealet, samt andelen af efterafgrøder fremgår af gødningsregnskabet,*
- *Af driftsregnskabet fremgår råvareforbruget samt salg af smågrise. Forbruget af vand registreres en gang om året i forbindelse med aflæsning.*
- *Strøm aflæses en gang om måneden.*

Varde Kommune vurderer at husdyrbrugets tiltag er tilstrækkelige.

9 Foranstaltninger ved ophør af produktion

Der sker som følge af denne revurdering ingen ændring, når det gælder foranstaltninger ved ophør af produktionen.

Vilkår 4.20.a, 4.20.b og 4.20.c fra MGK2010 videreføres uændret.

10 Nabo- / partshøring

Varde Kommune har i henhold til § 19 i forvaltningsloven valgt ikke at sende udkast til afgørelse i nabohearing, da afgørelsen efter Varde Kommunes vurdering ikke er til ugunst for naboerne.

11 Samlet vurdering

På baggrund af ovenstående vurderer Varde Kommune, at husdyrbruget kan videreføres uden at det medfører en væsentlig påvirkning af miljøet, naturen og naboerne, hvis de opstillede vilkår i afsnit 4 overholdes.

Der er truffet de nødvendige foranstaltninger til, at forebygge og begrænse forurening ved anvendelse af den bedste tilgængelige teknik.

Husdyrbruget i øvrigt kan drives på stedet uden at påvirke omgivelserne på en måde, som er uforenelig med hensynet til omgivelserne.

Drift af husdyrbruget ikke medfører væsentlige virkninger på miljøet.

Bilag 1 – Vilkårene stillet i MGK2010

4.1 Årsproduktion

- a. Husdyrbruget har tilladelse til et dyrehold på maksimalt 279,09 dyreenheder (DE) der fordeler sig normalt med 11.800 smågrise (7,2-30 kg), 8.700 polte (30-80 kg), 3.100 slagtesvin/polte (30-107 kg) på ejendommen på Troesmosevej 24, 6800 Varde. Årsproduktion opgøres på basis af planåret (1.august til 31.juli).
- b. Det tillades, at der i de enkelte dyregrupper kan forekomme afvigelser i DE på plus, minus 10 %, så længe det maksimale antal DE på 279,09 ikke overskrides.

4.2 Drift og Indretning

- a. Husdyrbrugets drift og indretning skal være i overensstemmelse med de oplysninger der fremgår af den vedlagte miljøtekniske beskrivelse, med mindre andet fremgår af godkendelsens vilkår.
- b. Godkendelsen omfatter samtlige landbrugsmæssige aktiviteter på ejendommen Troesmosevej 24. Til ejendommen er tilknyttet husdyrproduktionen vedrørende CHR nr. 45468.
- c. Varde Kommune tillader, at byggeriet og besætningsudvidelsen kan ske over en femårig periode.
- d. Bygningen af den nye stald (bygning 3) til slagtesvin og polte med drænet gulv og spalter (33/67) samt gyllekøling skal være påbegyndt senest 3 år fra denne miljøgodkendelsen er trådt i kraft. Etablering skal ske efter gældende byggeblad.
- e. Den nye stalds (bygning 3) gyllekanaler skal forsynes med gyllekølingsanlæg, i alt 1.290 m². Etablering skal ske jf. Miljøstyrelsens BAT-blad "Køling af gyllen i svinestalde".
- f. Produktionen skal være opstartet senest 4 år efter denne miljøgodkendelse er trådt i kraft.
- g. Den nye gyllebeholder (bygning 8) skal være færdigopført senest 5 år efter denne miljøgodkendelse er trådt i kraft.
- h. De to nye fodersiloer skal være opført senest 5 år fra denne miljøgodkendelse er trådt i kraft.
- i. De to nye kornsiloer skal være opført senest 5 år fra denne miljøgodkendelse er trådt i kraft.
- j. Foderblandinger til alle dyregrupper skal være tilsat fytase, og det gennemsnitlige fosforindhold i foderet for den enkelte dyregruppe, med undtagelse af avlsdyr, må ikke overstige BREF-notens samlede indhold af fosfor pr. foderenhed for den tilhørende dyregruppe.
- k. Vaske- og fyldepladsen ved den nye gyllebeholder skal etableres efter gældende byggeblad.

4.3 Landskabsinteresser

- a. Udformning, arkitektur og materialevalg af nybyggeri skal følge beskrivelse i ansøgningsmaterialet. Den nye stald og gyllebeholder skal opføres i elementer af søsten. Den nye stalds grundplan må højst være ca. 1.780 m² og højden ca. 8 m. Gyllebeholderen må maksimalt kunne rumme 4.700 m³.
- b. Bygningerne skal opføres i afdæmpede farver og i ikke reflekterende materiale.
- c. Den eksisterende beplantning og læhegn omkring gårданlægget skal forsøges bevaret. Hvis dette ikke er muligt, skal der plantes med hjemmehørende og egnskarakteristiske træer og buske. Plantningen og vedligeholdelsen af beplantningen skal foregå efter de retningslinjer, som fremgår af Skov -info nr. 13 om træer og buske til skovbryn, læhegn og vildtplanter fra Skov- og Naturstyrelsen

4.4 Information og ændringer på husdyrbruget

- a. Ændringer i ejerforhold (eller hvem der har ansvar for driften) skal meddeles til Varde Kommune senest 1. måned efter, det har fundet sted.
- b. Drifts-, indretnings- eller bygningsmæssige ændringer, der er relevante i forhold til godkendelsen, skal anmeldes til Varde Kommune inden gennemførelsen. Varde Kommune vurderer om de aktuelle planer for ændring/udvidelse kan ske indenfor rammerne af denne godkendelse.
- c. De vilkår der vedrører driften, skal være kendt af de ansatte, der er beskæftiget med den pågældende del af driften. Et eksemplar af miljøgodkendelsen skal til enhver tid være tilgængeligt for de personer, der har ansvaret for husdyrbrugets daglige drift.

4.5 Ammoniakreducerende tiltag og foder

- a. For at kunne opnå en reduktion på 25 % i den nye stald (bygning 3) til polte skal der i gennemsnit over året køles med 28,3 W/m². Varmepumpen skal kunne levere en køleeffekt på mindst 56,3 kW.
- b. Anlægget for gyllekøling skal være i drift 8.760 timer/år og være forsynet med en timetæller på varmepumpen. Gennemsnitligt skal varmepumpens faktiske driftstid være 6.200 timer pr. år. Den månedlige driftstid, hvor varmepumpen kører, skal indføres i en driftsjournal.
- c. Der skal anvendes type 2 foderkorrektioner i foderet til polte og slagtesvin for at nedbringe ammoniakemissionen. Korrektionen er baseret på at foderet er justeret til 148 g råprotein pr. FE mod en norm på 157,6 g råprotein pr. FE (2005/2006 norm). FE pr kg tilvækst er ikke justeret, her er det normen på 2,87 FE pr kg tilvækst (2005/2006). Hvis der ændres på råprotein, FE pr. kg tilvækst samt på vægtinterval skal korrektionsfaktoren fastholdes.
- d. Korrektionsfaktor vedrørende ammoniak for polte og slagtesvin (30-80 kg) må højst være 0,99 beregnet efter følgende formel:
$$\frac{((FE_{sv} \text{ pr prod gris} \times g \text{ råprotein}/FE_{sv})/6,25 \times g \text{ råprotein pr g N} - ((\text{afgangsvægt} - \text{indgangsvægt}) \times 28 \text{ g N pr kg tilvækst}))}{((\text{afgangsvægt} - \text{indgangsvægt}) \times (20,95 + 0,177 \times (\text{afgangsvægt} + \text{indgangsvægt})))}$$
- e. Korrektionsfaktor vedrørende ammoniak for polte og slagtesvin (30-107 kg) må højst være 0,88 beregnet efter følgende formel:
$$\frac{((FE_{sv} \text{ pr prod gris} \times g \text{ råprotein}/FE_{sv})/6,25 \times g \text{ råprotein pr g N} - ((\text{afgangsvægt} - \text{indgangsvægt}) \times 28 \text{ g N pr kg tilvækst}))}{((\text{afgangsvægt} - \text{indgangsvægt}) \times (20,95 + 0,177 \times (\text{afgangsvægt} + \text{indgangsvægt})))}$$

- f. Foderblandinger til alle dyregrupper skal være tilsat fytase, og det gennemsnitlige fosforindhold i foderet for den enkelte dyregruppe, med undtagelse af avlsdyr, ikke må overstige BREF-notens samlede indhold af fosfor pr. foderenhed for den tilhørende dyregruppe.

4.6 Opbevaring og håndtering af husdyrgødning

- a. Gyllebeholderne skal jævnlige, og mindst én gang årligt, visuelt kontrolleres for skader og brud, herunder kabelbrud. Evt. brud eller skader skal straks udbedres.
- b. Udbringning af gylle skal ske i overensstemmelse med god landmandspraksis, således at lugtgener søges begrænset mest muligt.
- c. Påfyldning af gylle til gyllevogn o.l. skal altid ske under opsyn.
- d. I forbindelse med påfyldning af gylle fra gyllebeholdere må der ikke spildes gylle således, at der er fare for forurening af grund- eller overfladevand - herunder vandløb eller søer.

4.7 Lugt

- a. Husdyrbrugets drift må ikke medføre lugtgener, der af tilsynsmyndigheden vurderes at være væsentlige uden for virksomhedens skel.
- b. Hele ejendommen og dens omgivelser skal renholdes således, at luft- og lugtgener begrænses mest muligt.
- c. Såfremt tilsynsmyndigheden skønner, at lugtgener i omgivelserne vurderes at være væsentligt større end der kan forventes ifølge grundlaget for miljøvurderingen, skal husdyrbruget lade foretage undersøgelse af muligheder for begrænsning af lugtkilder og/eller behandling af afkastluften. Undersøgelsens omfang vil blive fastsat af tilsynsmyndigheden på baggrund af en konkret vurdering af sagen. Lugtundersøgelser kan maksimalt kræves én gang pr. år. Virksomheden afholder selv omkostningerne til dokumentation, undersøgelser og målinger.

4.8 Støj

- a. Husdyrbruget bidrag til støjbelastningen må, ved udendørs opholdsarealer ved boliger beliggende i landzone uden for eget skel, ikke overskride de anførte værdier 1,5 meter over terræn i frit felt:

Tidspunkt	Støjgrænser	Reference tidsrum
Dag		
Mandag - fredag kl. 07 - 18	55 dB(A)	8 timer
Lørdag kl. 07 - 14	55 dB(A)	7 timer
Lørdag kl. 14 - 18	45 dB(A)	4 timer
Søn- og helligdag kl. 07 - 18	45 dB(A)	8 timer
Aften		
Alle dage kl. 18 - 22	45 dB(A)	1 time
Nat		
Alle dage kl. 22 - 07	40 dB(A)	½ time

Tabel 1. Støjgrænser

- b. Støjens maksimalværdi må om natten ikke overstige ovenstående grænseværdier med mere end 15 dB(A) ved alle beboelser.
- c. Ved dokumentation for overholdelse af støjvilkår skal der ses bort fra kortvarig sæsonafhængig kørsel udenfor ejendommen f.eks. pløjning og høst.
- d. Hvis tilsynsmyndigheden vurderer det nødvendigt, skal husdyrbruget dokumentere, at støjvilkåret er overholdt. Dokumentationen skal belyse støjbelastningen med husdyrbruget i fuld repræsentativ drift. Dette kan dog højst kræves en gang årligt, såfremt støjgrænserne i tabel 1 overholdes.

Dokumentationen skal ske i form af resultat af en støjmåling udført efter retningslinierne i Miljøstyrelsens vejledning nr. 5 og 6/1984, eller efter en beregning udført efter den nordiske beregningsmetode for ekstern støj fra virksomheder jf. Miljøstyrelsens vejledning nr. 5/1993. Ved ændringer skal den nyeste vejledning anvendes.

Er dokumentationen udført som beregning, skal den indeholde de oplysninger om beregningsforudsætningerne, som er nødvendige for vurdering af rigtigheden af beregningsresultaterne. Er dokumentationen udført som måling, skal driftsforholdene under målingen beskrives. Som udgangspunkt accepteres en ubestemthed på de målte eller beregnede støjbelastninger på max. +/- 3 dB(A).

- e. Målingerne eller beregningerne skal udføres af en person eller et laboratorium, som er akkrediteret af DANAK eller godkendt af Miljøstyrelsen til "Måling - ekstern støj".
- f. Resultaterne skal sendes til tilsynsmyndigheden senest 1 måned efter målingernes gennemførelse.

4.9 Støv

- a. Driften må ikke medføre væsentlige støvgener uden for ejendommens eget areal.

4.10 Transport

- a. Transport til og fra husdyrbruget skal fortrinsvis foregå i dagtimerne. I forbindelse med kortvarige sæsonbetonede arbejder som f.eks. høst og gødningsudkørsel tillades kørsel udenfor dagtimerne, disse transporter i højsæsonen skal så vidt muligt tilrettelægges udenfor de tidlige og sene timer.
- b. På den sydligste del af grusvejen i mellem staldanlægget på Troesmosevej 24, 6800 Varde og asfaltvejen, Ulvemosevej (se bilag 1) må de 99 ekstra gylletransporter kun køres i dagtimerne i mellem kl. 07.00 og 18.00. Kørslerne skal fortrinsvis foregå på hverdage.
- c. Ved transport af gylle på offentlige veje skal gyllevognens åbninger være forsynet med låg eller lignende, således at spild ikke kan finde sted. Skulle der alligevel ske spild af gylle, skal dette straks opsamles.

4.11 Skadedyr

- a. Der skal på ejendommen foretages effektiv fluebekæmpelse i overensstemmelse med de til enhver tid nyeste retningslinier fra Statens Skadedyrslaboratorium.
- b. Opbevaring af foder skal ske på sådan en måde, så der ikke opstår risiko for tilhold af skadedyr.

4.12 Spildevand og overfladevand

- a. Der skal ved udledning af tagvand til vandløb og dræn forefindes en udledningstilladelse. Ansøgningen herom skal være Varde Kommune i hænde senest 2 måneder efter denne godkendelses meddelelse.
- b. Der skal ved udledning af tagvand til nedsvivningsanlæg forefindes en nedsvivningstilladelse. Ansøgningen herom skal være Varde Kommune i hænde senest 2 måneder efter denne godkendelses meddelelse.

4.13 Markvandingsboring

- a. Markvandingsboring beliggende ved eksisterende stald, bygning 1 skal sløjfes. De fornødne anmeldelser m.v. om dette, skal sendes til relevant afdeling i Varde Kommune senest en måned efter meddelelse af miljøgodkendelsen.

4.14 Oplag af olie, pesticider og øvrige kemikalier

- b. Opbevaring af kemikalier, samt spildolie og kemikalieaffald, skal foregå i rum med fast bund og uden mulighed for forurening af jord, afløbssystem, grundvand og vandløb.
- c. Opbevaring af diesel /fyringsolie i overjordiske tanke skal til enhver tid ske i en typegodkendt beholder, på fast og tæt bund, således at spild kan opsamles, og at der ikke er mulighed for afløb til jord, kloak, overfladevand eller grundvand.
- d. Olie- og kemikalieaffald samt andet farligt affald skal afleveres til godkendt modtager, jf. Varde Kommunes regulativ for farligt affald.

4.15 Affald

- a. Animalsk affald og døde dyr skal fjernes fra ejendommen inden der opstår kadaverøse forandringer, der kan give anledning til lugtgener eller andre uhygiejniske forhold. Affaldet skal bortskaffes til autoriseret destruktionsanstalt.
- b. Medicinrester og tom medicinemballage leveres retur til dyrlæge, apotek eller anden godkendt modtager. Klinisk affald (sprøjte og kanyler og andre skarpe genstande) skal afhentes/ afleveres efter behov, dog mindst 1 gang årligt.
- c. Erhvervsaffald skal håndteres i overensstemmelse med Varde Kommunes til enhver tid gældende regulativ for erhvervsaffald.
- d. Dagrenovation skal håndteres i overensstemmelse med Varde Kommunes til enhver tid gældende regulativ for dagrenovation.

4.16 Lys

- a. Driften må ikke medføre væsentlige lysgener uden for ejendommens eget areal.
- b. Udendørs lyskilder ved anlæggene skal påmonteres bevægelsescensur. Udendørs lyskilder skal endvidere være afskærmet mod opadrettede lysstråler, så lysforurening af nattehimlen undgås

4.17 Egenkontrol

- a. Dokumentation skal opbevares samlet, i papirform eller elektronisk, og være lettilgængelige for tilsynsmyndigheden.
- b. Dokumentation skal fremvises til tilsynsmyndigheden på forlangende og skal gemmes minimum 5 år
- c. Der skal være dokumentation for ejendommens produktion samt afsat og udbragt husdyrgødning.
- d. Der skal ske en årlig registrering af vand- og elforbrug.
- e. Gyllekølingsanlæg skal holdes intakt og der føres logbog over timetæller, drift og service. Enhver type af driftsstop noteres sammen med årsagen dertil. Logbog opbevares i 5 år og skal fremvises ved forespørgsel af tilsynsmyndigheden.

4.18 Bedste tilgængelige teknik

- a. Anlæg der er særligt energiforbrugende skal kontrolleres og vedligeholdes således, at de altid kører energimæssigt optimalt.
- b. Der skal etableres gyllekøling i stald 3 i henhold til BAT-blad: Køling af gylle i svinestalde (Sv.St.01).
- c. I eksisterende stald (stald 2) skal der implementeres, hvad Miljøstyrelsen anerkender som værende BAT ved næste gennemgribende renovering.

4.19 Uheld og Risici

- a.** Alle uheld og driftsforstyrrelser, herunder evt. spild på udendørs arealer, der kan medføre forøget forurening eller indebærende fare herfor, skal straks meddeles alarmcentralen (tlf.: 112) og efterfølgende Varde Kommune, Miljø (7994 6800).
- b.** Der skal forefindes en opdateret beredskabsplan på husdyrbruget, som fortæller, hvornår og hvordan der skal reageres ved uheld, der kan medføre konsekvenser for det eksterne miljø. Planen skal være tilgængelig og synlig for ejendommens ansatte og andre, der arbejder på bedriften

4.20 Ophør

- a.** Ophører udnyttelse af godkendelsen helt eller delvist i tre på hinanden følgende år bortfalder den del der ikke har været udnyttet de seneste tre år. Dog er der mulighed for sanering af besætningen over maksimalt en 12 måneders periode med efterfølgende produktionsnedgang til følge. Dette anses ikke for at være manglende udnyttelse af godkendelsen. Varde kommune skal orienteres ved sanering af besætningen.
- b.** Ved ophør af driften, skal tilsynsmyndigheden orienteres.
- c.** Ved ophør af driften, skal der træffes de nødvendige foranståetninger for at undgå forureningsfare, alle opbevaringsanlæg tømmes og rengøres og ejendommen skal fremstå i miljømæssig god stand.

Bilag 2 – Vilklårene stillet i Tillæg til miljøgodkendelse fra den 3. marts 2011

4 Vilklår for Godkendelsen

Følgende vilklår fjernes i den meddelte miljøgodkendelse fra den 17. august 2010:

- 4.5.c** Der skal anvendes type 2 foderkorrektioner i foderet til polte og slagtesvin for at nedbringe ammoniakemissionen. Korrektionen er baseret på at foderet er justeret til 148 g råprotein pr. FE mod en norm på 157,6 g råprotein pr. FE (2005/2006 norm). FE pr kg tilvækst er ikke justeret, her er det normen på 2,87 FE pr kg tilvækst (2005/2006). Hvis der ændres på råprotein, FE pr. kg tilvækst samt på vægtinterval skal korrektionsfaktoren fastholdes.
- 4.5.d** Korrektionsfaktor vedrørende ammoniak for polte og slagtesvin (30-80 kg) må højst være 0,99 beregnet efter følgende formel: $((\text{FEsv pr prod gris} \times \text{g råprotein/FEsv}) / 6,25 \text{ g råprotein pr g N} - ((\text{afgangsvægt} - \text{indgangsvægt}) \times 28 \text{ g N pr kg tilvækst})) / ((\text{afgangsvægt} - \text{indgangsvægt}) \times (20,95 + 0,177 \times (\text{afgangsvægt} + \text{indgangsvægt})))$.
- 4.5.e** Korrektionsfaktor vedrørende ammoniak for polte og slagtesvin (30-107 kg) må højst være 0,88 beregnet efter følgende formel: $((\text{FEsv pr prod gris} \times \text{g råprotein/FEsv}) / 6,25 \text{ g råprotein pr g N} - ((\text{afgangsvægt} - \text{indgangsvægt}) \times 28 \text{ g N pr kg tilvækst})) / ((\text{afgangsvægt} - \text{indgangsvægt}) \times (20,95 + 0,177 \times (\text{afgangsvægt} + \text{indgangsvægt})))$.

Følgende vilklår indgår i projektet på Troesmosevej 24, 6800 Varde

4.1 Ammoniakreducerende tiltag

- a. Type 2 korrektion for slagtesvinene fra 30 kg til 80 kg for kvælstof må højst være 0,57 beregnet ud fra formel i bilag 1 (maksimalt 139,5 g råprotein/FE). Type 2 korrektionen skal opgives i gødningsregnskabet.
- b. Type 2 korrektion for slagtesvinene fra 30 kg til 107 kg for kvælstof må højst være 0,87 beregnet ud fra formel i bilag 1 (maksimalt 139,5 g råprotein/FE). Type 2 korrektionen skal opgives i gødningsregnskabet.
- c. Alle dyr fra 30-80 kg (bygning 2 og 3 på figur 4 i den meddelte miljøgodkendelse fra den 17. august 2010) må højst få 139,5 g råprotein/FE.

Bilag 3 – Vilklårene stillet i Tillæg til miljøgodkendelse fra den 17. februar 2014

4 Vilklår for tillæg til miljøgodkendelse

Følgende vilklår udgår af miljøgodkendelsen fra den 17. august 2010:

4.2.d. Bygningen af den nye stald (bygning 3) til slagtesvin og polte med drænet gulv og spalter (33/67) samt gyllekøling skal være påbegyndt senest 3 år fra denne miljøgodkendelsen er trådt i kraft. Etablering skal ske efter gældende byggeblad.

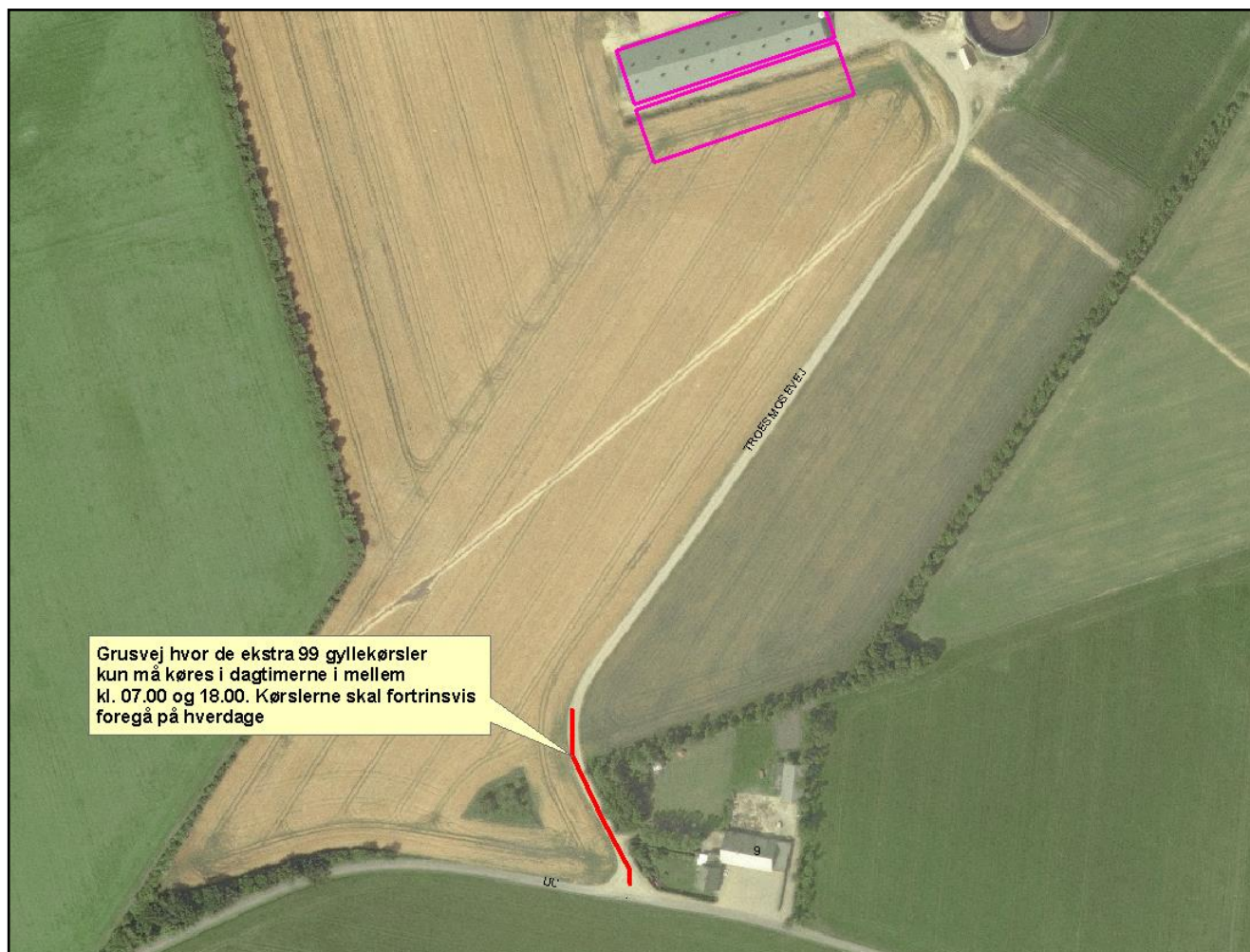
4.2.f. Produktionen skal være opstartet senest 4 år efter denne miljøgodkendelse er trådt i kraft.

Følgende vilklår indgår i projektet på Troesmosevej 24, 6800 Varde

Den nye stald (bygning 3) til slagtesvin og polte med drænet gulv og spalter (33/67) samt gyllekøling skal være opført senest den 17. august 2015. Etablering skal ske efter gældende byggeblad og der skal være indsat et dyrehold svarende til fuld udnyttelse.

Af bilag 1 fremgår en sammenskrivning af alle gældende vilklår fra miljøgodkendelserne fra den 17. august 2010, 3. marts 2011 og nærværende miljøgodkendelse.

Bilag 4 – Vej med tidsbegrænsning for gyllekørsel



På det rødt-markerede stykke vej på figuren herover, må de ekstra 99 gyllekørsler kun køres i dagtimerne i mellem kl. 07.00 og 18.00. Kørslerne skal fortrinsvis foregå på hverdage. Der er sat vilkår hertil i afsnit 4.