



Varde Kommune

MILJØGODKENDELSE
af
Svinebruget på
Bryndumsager 1
6818 Årre

I henhold til § 12 i Lbk. nr. 1486 af 4. december 2009
om miljøgodkendelse af husdyrbrug

Godkendt den 30. juli 2012



Udarbejdet af:

Miljø
Toften 2
6818 Årre

Sagsbehandler: Stine Bundgaard Pedersen
Direkte tlf. 7994 7115
E-mail: stla@varde.dk

VARDE KOMMUNE
Teknik og Miljø
Bytoften 2
6800 Varde

www.vardekommune.dk
vardekommune@varde.dk

Doknr. 1156339
Sagsnr. 1123011

Indholdsfortegnelse:

1	INDLEDNING	5
2	BAGGRUND FOR MILJØGODKENDELSE	6
2.1	DATABLAD	6
2.2	BAGGRUND	6
3	GODKENDELSE	7
3.1	BESKRIVELSE AF PROJEKTET	7
3.2	RETSBESKYTTELSE OG REVURDERING	7
3.3	SUPPLERENDE OPLYSNINGER	7
3.4	FORUDSÆTNINGER	8
4	VILKÅR FOR GODKENDELSEN	9
4.1	ÅRSPRODUKTION	9
4.2	DRIFT OG INDRETNING	9
4.3	LANDSKABSINTERESSER	9
4.4	INFORMATION OG ÆNDRINGER PÅ HUSDYRBRUGET	9
4.5	AMMONIAKREDUCERENDE TILTAG	10
4.6	OPBEVARING OG HÅNDTERING AF HUSDYRGØDNING	10
4.7	LUGT	10
4.8	STØJ	11
4.9	STØV	11
4.10	TRANSPORT	12
4.11	SKADEDYR	12
4.12	SPILEDEVAND OG OVERFLADEVAND	12
4.13	OPLAG AF OLIE, PESTICIDER OG ØVRIGE KEMIKALIER	12
4.14	AFFALD	12
4.15	LYS	13
4.16	UDBRINGNINGSAREALER	13
4.17	EGENKONTROL	13
4.18	BEDSTE TILGÆNGELIGE TEKNIK	14
4.19	UHELD OG RISICI	14
4.20	OPHØR	14
5	KLAGEVEJLEDNING	15
6	OFFENTLIGGØRELSE	16
7	MILJØTEKNISK BESKRIVELSE OG VURDERING	17
7.1	BELIGGENHED	17
7.2	AFSTANDSKRAV	18
7.3	LANDSKAB OG KULTURMILJØ	19
7.4	DYREHOLDETS STØRRELSE FØR OG EFTER UDVIDELSEN	21
7.5	INDRETNING	22
7.6	FORBRUG AF VAND OG ENERGI	25
7.7	FAST AFFALD OG KEMIKALIER	26
7.8	OPLAG AF OLIE	27
7.9	HUSDYRGØDNING - PRODUKTION, OPBEVARING OG UDBRINGNING	27
7.10	FODEROPBEVARING	28
7.11	LUGT	30
7.12	STØJ	31
7.13	STØV	32
7.14	SKADEDYR	32
7.15	DØDE DYR	32

7.16	LYS	33
7.17	TRANSPORT.....	33
7.18	SPILDEVAND	34
7.19	DRIFTSFORSTYRRELSER ELLER UHELD	36
7.20	BESKYTTEDE NATUROMRÅDER OMKRING EJENDOMMEN - AMMONIAK.....	37
7.21	HARMONI.....	43
7.22	KG N OG P TILFØRT UDBRINGNINGSAREALET.....	45
7.23	NITRAT TIL OVERFLADEVAND - VANDLØB, SØER OG KYSTVANDE.....	45
7.24	NITRAT TIL GRUNDVAND.....	45
7.25	FOSFOR	45
7.26	PÅVIRKNING AF ARTER MED SÆRLIGT STRENGE BESKYTTELSKRAV (BILAG IV ARTER).....	46
7.27	UDBRINGNINGSAREALER – ØVRIGE FORHOLD.....	46
7.28	VURDERING AF 3. MANDSAREALER.....	47
7.29	BAT - AMMONIAK	48
7.30	BAT - NITRAT	50
7.31	BAT - FOSFOR	50
7.32	BAT – FODRINGSSTRATEGI.....	51
7.33	BAT - MANAGEMENT	51
7.34	BAT - FORBRUG AF VAND OG ENERGI.....	52
7.35	BAT – OPBEVARING AF HUSDYRGØDNING	53
7.36	BAT – UDBRINGNING AF HUSDYRGØDNING.....	54
7.37	SAMLET BAT-VURDERING	54
8	EGENKONTROL.....	55
9	FORANSTALTNINGER VED OPHØR AF PRODUKTION	55
10	ALTERNATIVE MULIGHEDER.....	55
11	NABOHØRING.....	56
12	SAMLET VURDERING	56
	BILAG 1 – UDREGNINGER TIL BAT-NIVEAUET FOR PROJEKTET.....	57

1 Indledning

Denne miljøgodkendelse fastlægger de vilkår, der skal gælde for en udvidelse af svinebruget på Bryndumsager 1, 6818 Årre i Varde Kommune. Vilkårene sikrer, at udvidelse og drift af husdyrbruget kan ske uden at påvirke miljøet væsentligt.

Miljøet skal i denne sammenhæng forstås som omgivelserne i bred forstand, herunder befolkning, flora og fauna, vandmiljø, landskab og kulturhistorie samt ressourceforbrug.

I forbindelse med udarbejdelsen af denne miljøgodkendelse, har Varde Kommune udarbejdet en miljøteknisk beskrivelse og vurdering af det ansøgte projekt. Denne danner baggrund for afgørelsen om miljøgodkendelse, herunder de stillede vilkår, se afsnit 4.

Ansøgningen om miljøgodkendelse har været offentliggjort i ugeaviserne i Varde Kommune den 24. april 2012. Offentligheden har hermed haft mulighed for at komme med forslag og bemærkninger til projektet, samt anmode om at få tilsendt udkast til afgørelse, når denne foreligger.

Udkast til miljøgodkendelsen er fremlagt i høring i 6 uger, hvor der er mulighed for at komme med synspunkter, kommentarer eller indsigelser til projektet.

Udkast til miljøgodkendelse skal give offentligheden og beslutningstagerne et fælles grundlag for at debattere projektet, inden der tages endelig stilling til om det skal kunne realiseres.

2 Baggrund for miljøgodkendelse

2.1 Datablad

Husdyrbrugets ejer/ Ansøger:	Ebbe Teilmann Lauritzen; Bryndumsager 1, 6818 Årre. Tlf: 2218 1290.
Kontaktperson:	Ebbe Teilmann Lauritzen; Bryndumsager 1, 6818 Årre. Tlf: 2218 1290.
Husdyrbrugets navn og adresse:	Terpager, Bryndumsager 1, 6818 Årre
Matrikel nr. og ejerlav:	16a, Årre By, Årre m.fl.
Virksomhedens art:	Svinebrug
Ejendomsnummer:	5730113362
CHR-nummer:	68491
CVR-Nummer:	33521642
Konsulent:	Trine Riis Jeppesen, Jysk Landbrugsrådgivning, trj@jlbr.dk
Tilsynsmyndighed:	Varde Kommune
Udkast i nabohøring:	Fra den 12. juni til og med den 26. juli 2012
Godkendelsesdato:	30. juli 2012

2.2 Baggrund

Ebbe Teilmann Lauritzen har søgt om miljøgodkendelse af svineproduktionen på Bryndumsager 1, 6818 Årre, på baggrund af et ønske om at udvide svineproduktionen.

Ansøgningen er modtaget af Varde Kommune den 10. april 2012.

I forbindelse med sagsbehandlingen er der indhentet supplerende oplysninger. Miljøgodkendelsen er lavet ud fra ansøgning nr. 31476, version 1 som er indsendt den 10. april 2012.

Varde Kommune har ikke modtaget bemærkninger i forbindelse med den offentlige forhøring.

3 Godkendelse

Varde Kommune har afgjort, at husdyrbruget på Bryndumsager 1, 6818 Årre kan udvides som ansøgt. Der er nærmere redegjort for de vurderinger der ligger til grund for afgørelsen i den efterfølgende miljøtekniske beskrivelse og vurdering.

Miljøgodkendelsen meddeles efter § 12 i Lbk. nr. 1486 af 4. december 2009 om miljøgodkendelse m.v. af husdyrbrug på en række nærmere angivne vilkår i afsnit 4.

Et udkast til afgørelse om miljøgodkendelse af husdyrbruget var sendt til ansøgeren og berørte naboer/parter til udtalelse fra den 12. juni til og med den 26. juli 2012.

Husdyrbruget skal til enhver tid leve op til gældende regler i love og bekendtgørelser – også selvom disse regler eventuelt måtte være skærpede i forhold til denne godkendelse.

Det skal i øvrigt bemærkes, at tilladelse og godkendelser der vedrører anden lovgivning skal indhentes særskilt.

Henvendelse om godkendelsen kan ske til Varde Kommune, Miljø.

Opmærksomheden henledes på, at eventuelle udvidelser og ændringer af husdyrbrugets anlæg og arealer skal meddeles Varde Kommune, hvis disse afviger fra de oplysninger, der fremgår af miljøgodkendelsen. Udvidelse og ændringer skal forinden godkendes af Varde Kommune.

3.1 Beskrivelse af projektet

Besætningen på Bryndumsager 1 udvides fra 420 stk årssøer, 10.522 prod. smågrise (7,4 – 31 kg), 4.799 prod. slagtesvin (31-105 kg), 9 stk ammekøer over 600 kg, 4 stk småkalve (0-6 mdr), 4 stk. kvier (6-27 mdr) og 5 prod. ungtyre (220-440 kg) til 510 årssøer, 16.320 prod. smågrise (7,4-32 kg) og 6.000 prod. slagtesvin (32-107 kg). I alt en udvidelse fra 288,88 DE til 366,82 DE.

Udvidelsen sker dels i eksisterende stalde og dels i en ny forlængelse på ca. 243 m² af eksisterende smågrise- og farestald. Herudover etableres en ny vaskeplads på ca. 243 m².

3.2 Revurdering

Husdyrbrugets miljøgodkendelse skal, j.f. § 17 i Bekendtgørelse om tilladelse og godkendelse mv. af husdyrbrug regelmæssigt og mindst hvert 10. år tages op til revurdering. Den første regelmæssige vurdering skal dog foretages senest, når der er forløbet 8 år. Det er planlagt, at foretage den første revurdering i 2020.

3.3 Supplerende oplysninger

I forbindelse med sagsbehandlingen af ansøgningen har Varde Kommune orienteret og indhentet oplysninger fra følgende:

- Idefasen ved offentlig
- Høring i natur og park i Varde Kommune ang. landskab
- Nabohøring ved berørte naboer/parter
- Naturvurdering ved Linnea Consult

3.4 Forudsætninger

Varde Kommune forudsætter, at projektet gennemføres og drives som beskrevet i ansøgningen nr. 31476 version 1. Godkendelsen meddeles på vilkår, der sikrer at kravene i § 27 og § 29 i Lbk. nr. 1486 af 4. december 2009 om miljøgodkendelse, mv. af husdyrbrug opfyldes.

4 Vilkår for Godkendelsen

4.1 Årsproduktion

- a. Husdyrbruget har godkendelse til et dyrehold på maksimalt 366,82 dyreenheder (DE) der fordeler sig normalt med 510 årssøer, 16.320 prod. smågrise (7,4-32 kg) og 6.000 prod. slagtesvin (32-107 kg) på ejendommen Bryndumsager 1, 6818 Årre. Årsproduktion opgøres på basis af planåret (1.august til 31.juli)

4.2 Drift og Indretning

- a. Husdyrbrugets drift og indretning skal være i overensstemmelse med de oplysninger der fremgår af den vedlagte miljøtekniske beskrivelse, med mindre andet fremgår af godkendelsens vilkår.
- b. Godkendelsen omfatter samtlige landbrugsmæssige aktiviteter på ejendommen Bryndumsager 1, 6818 Årre. Til ejendommen er tilknyttet husdyrproduktionen vedrørende CHR nr. 68491.
- c. Godkendelsen bortfalder, såfremt den ikke er udnyttet inden 2 år fra denne afgørelses meddelelse. Med "udnyttet" menes at bygge og anlægsarbejde er iværksat.
- d. Godkendelsen må ikke udnyttes før gylleaftalerne er miljøgodkendte eller der er anmeldt og godkendt erstatningsarealer.
- e. Den nye vaskeplads skal opføres i henhold til landbrugets byggeblade.

4.3 Landskabsinteresser

- a. Udformning, arkitektur og materialevalg af nybyggeri skal følge beskrivelse i ansøgningsmaterialet og være forenelig med landskabsinteresser.
- b. Bygningerne skal opføres i afdæmpede farver og i ikke reflekterende materiale.
- c. Taget på bygningerne skal have samme farve som det eksisterende byggeri, og gavle skal være i mørke naturfarver, der kan ikke tillades hvide gavle.
- d. Hvis noget af den eksisterende beplantning fældes, skal denne erstattes med ny beplantning omkring ejendommen, se eksisterende beplantning på figur 3.
- e. Udendørs lyskilder på den ansøgte bygning skal påmonteres bevægelsescensor. Udendørs lyskilder skal endvidere være afskærmet mod opad rettede lysstråler, så lysforurening af nattehimlen undgås.

4.4 Information og ændringer på husdyrbruget

- a. Ændringer i ejerforhold (eller hvem der har ansvar for driften) skal meddeles til Varde Kommune senest 1 måned efter, det har fundet sted.
- b. Drifts-, indretnings- eller bygningsmæssige ændringer, der er relevante i forhold til godkendelsen, skal anmeldes til Varde Kommune inden gennemførelsen. Varde Kommune vurderer om de aktuelle planer for ændring/udvidelse kan ske indenfor rammerne af denne godkendelse.

- c. De vilkår der vedrører driften, skal være kendt af de ansatte, der er beskæftiget med den pågældende del af driften. Et eksemplar af miljøgodkendelsen skal til enhver tid være tilgængelig for de personer, der har ansvaret for husdyrbrugets daglige drift.

4.5 Ammoniakreducerende tiltag

- a. Den totale mængde N ab dyr pr. år beregnet som N ab dyr pr. smågris x det årlige antal producerede smågrise skal være mindre end **7.719 kg N** pr. år.
N ab dyr pr. smågris beregnes ud fra følgende ligning:

$$N \text{ ab dyr pr. smågris} = (((\text{afgangsvægt-indgangsvægt}) \times \text{FEsv pr. kg tilvækst} \times \text{råprotein pr. FEsv}/6250) - ((\text{afgangsvægt-indgangsvægt}) \times 0,0304 \text{ kg N pr. kg tilvækst})),$$

Hvor afgangsvægt = slagtevægt x 1,31.

- b. Den totale mængde N ab dyr pr. år beregnet som N ab dyr pr. slagtesvin x det årlige antal producerede slagtesvin skal være mindre end **16.734 kg N** pr. år.
N ab dyr pr. slagtesvin beregnes ud fra følgende ligning:

$$N \text{ ab dyr pr. slagtesvin} = (((\text{afgangsvægt-indgangsvægt}) \times \text{FEsv pr. kg tilvækst} \times \text{råprotein pr. FEsv}/6250) - ((\text{afgangsvægt-indgangsvægt}) \times 0,0296 \text{ kg N pr. kg tilvækst})),$$

Hvor afgangsvægt = slagtevægt x 1,31.

- c. Den total mængde P ab dyr pr. år beregnet som P ab dyr pr. årssø x antal årssøer skal være mindre end **2.725 kg P** pr. år.
P ab dyr pr. årssø beregnes ud fra følgende ligning:

$$P \text{ ab dyr pr. årssø} = (\text{FE pr. årssø} \times \text{gram fosfor pr. FE})/1000 - 0,58 - (\text{antal fravænnede grise pr. årssø} \times \text{fravænningsvægt} \times 0,006 \text{ kg P pr. kg tilvækst}).$$

- d. Der skal være delvist spaltegulv med 50-75% fast gulv ved minimum 2.756 slagtesvin.

4.6 Opbevaring og håndtering af husdyrgødning

- a. Gyllebeholderne skal jævnlige, og mindst én gang årligt, visuelt kontrolleres for skader og brud, herunder kabelbrud. Evt. brud eller skader skal straks udbedres.
- b. Udbringning af gylle skal ske i overensstemmelse med god landmandspraksis, således at lugtgener søges begrænset mest muligt.
- c. Påfyldning af gylle til gyllevogn o.l. skal altid ske under opsyn.
- d. I forbindelse med påfyldning af gylle fra gyllebeholdere må der ikke spildes gylle således, at der er fare for forurening af grund- eller overfladevand - herunder vandløb eller søer.

4.7 Lugt

- a. Husdyrbrugets drift må ikke medføre lugtgener, der af tilsynsmyndigheden vurderes at være væsentlige uden for virksomhedens skel.
- b. Hele ejendommen og dens omgivelser skal renholdes således, at lugtgener begrænses mest muligt.
- c. Såfremt tilsynsmyndigheden skønner, at lugtgener i omgivelserne vurderes at være væsentligt større end der kan forventes ifølge grundlaget for miljøvurderingen, skal

husdyrbruget lade foretage undersøgelse af muligheder for begrænsning af lugtkilder og/eller behandling af afkastluften. Undersøgelsens omfang vil blive fastsat af tilsynsmyndigheden på baggrund af en konkret vurdering af sagen. Lugtundersøgelser kan maksimalt kræves én gang pr. år. Virksomheden afholder selv omkostningerne til dokumentation, undersøgelser og målinger.

4.8 Støj

- a. Husdyrbruget bidrag til støjbelastningen må, ved udendørs opholdsarealer ved boliger beliggende i landzone uden for eget skel, ikke overskride de anførte værdier 1,5 meter over terræn i frit felt:

Tidspunkt	Støjgrænser	Reference tidsrum
Dag		
Mandag - fredag kl. 07 - 18	55 dB(A)	8 timer
Lørdag kl. 07 - 14	55 dB(A)	7 timer
Lørdag kl. 14 - 18	45 dB(A)	4 timer
Søn- og helligdag kl. 07 - 18	45 dB(A)	8 timer
Aften		
Alle dage kl. 18 - 22	45 dB(A)	1 time
Nat		
Alle dage kl. 22 - 07	40 dB(A)	½ time

Støjgrænser

- b. Støjens maksimalværdi må om natten ikke overstige ovenstående grænseværdier med mere end 15 dB(A) ved alle beboelser.
- c. Ved dokumentation for overholdelse af støjvilkår skal der ses bort fra kortvarig sæsonafhængig kørsel udenfor ejendommen f.eks. pløjning og høst.
- d. Hvis tilsynsmyndigheden vurderer det nødvendigt, skal husdyrbruget dokumentere, at støjvilkåret er overholdt. Dokumentationen skal belyse støjbelastningen med husdyrbruget i fuld repræsentativ drift. Dette kan dog højst kræves en gang årligt, såfremt ovennævnte støjgrænser overholdes.

Dokumentationen skal ske i form af resultat af en støjmåling udført efter retningslinjerne i Miljøstyrelsens vejledning nr. 5 og 6/1984, eller efter en beregning udført efter den nordiske beregningsmetode for ekstern støj fra virksomheder jf. Miljøstyrelsens vejledning nr. 5/1993. Ved ændringer skal den nyeste vejledning anvendes.

Er dokumentationen udført som beregning, skal den indeholde de oplysninger om beregningsforudsætningerne, som er nødvendige for vurdering af rigtigheden af beregningsresultaterne. Er dokumentationen udført som måling, skal driftsforholdene under målingen beskrives. Som udgangspunkt accepteres en ubestemthed på de målte eller beregnede støjbelastninger på max. +/- 3 dB(A).

- e. Målingerne eller beregningerne skal udføres af en person eller et laboratorium, som er akkrediteret af DANAK eller godkendt af Miljøstyrelsen til "Måling - ekstern støj".
- f. Resultaterne skal sendes til tilsynsmyndigheden senest 1 måned efter målingernes gennemførelse.

4.9 Støv

- a. Driften må ikke medføre væsentlige støvgener uden for ejendommens eget areal.

4.10 Transport

- a. Transport til- og fra husdyrbruget skal fortrinsvis foregå i dagtimerne. I forbindelse med kortvarige sæsonbetonede arbejder som f.eks. høst og gødningsudkørsel tillades kørsel udenfor dagtimerne.

4.11 Skadedyr

- a. Der skal på ejendommen foretages effektiv fluebekæmpelse i overensstemmelse med de til enhver tid nyeste retningslinjer fra Statens Skadedyrlaboratorium.
- b. Opbevaring af foder skal ske på sådan en måde, så der ikke opstår risiko for tilhold af skadedyr.

4.12 Spildevand og overfladevand

Sanitært spildevand

- a. Sanitært spildevand fra driftbygningerne skal ledes til godkendt anlæg.

Processpildevand

- b. Spildevand fra rengøring af stalde og lignende skal ledes til gyllesystemet og anvendes efter gældende regler.
- c. Overfladevand fra befæstede arealer skal opsamles og udbringes i henhold til gældende lovgivning på området.

Tagvand

- d. Tagvand fra ny farestald (bygning 20 jf. figur 4) skal ledes til faskine, hvis det alternativt ledes sammen med tagvand fra eksisterende bygninger, skal der indhentes udledningstilladelse inden etablering af farestalden påbegyndes.

4.13 Oplag af olie, pesticider og øvrige kemikalier

- a. Opbevaring af kemikalier, samt spildolie og kemikalieaffald, skal foregå i rum med fast bund og uden mulighed for forurening af jord, afløbssystem, grundvand og vandløb.
- b. Opbevaring af diesel /fyringsolie i overjordiske tanke skal til enhver tid ske i en typegodkendt beholder og på varig og stabil bund. Spild skal kunne opsamles, og der må ikke være mulighed for afløb til jord, kloak, overfladevand eller grundvand.
- c. Olie- og kemikalieaffald samt andet farligt affald skal afleveres til godkendt modtager, jf. Varde Kommunes regulativ for farligt affald.

4.14 Affald

- a. Animalsk affald og døde dyr skal fjernes fra ejendommen inden der opstår kadaverøse forandringer, der kan give anledning til lugtgener eller andre uhygiejniske forhold. Affaldet skal bortskaffes til autoriseret destruktionsanstalt.
- b. Medicinrester og tom medicinemballage leveres retur til dyrlæge, apotek eller anden godkendt modtager. Klinisk affald (sprøjte og kanyler og andre skarpe genstande) skal afhentes/ afleveres efter behov, dog mindst 1 gang årligt.

- c. Erhvervsaffald skal håndteres i overensstemmelse med Varde Kommunes til enhver tid gældende regulativ for erhvervsaffald.
- d. Dagrenovation skal håndteres i overensstemmelse med Varde Kommunes til enhver tid gældende regulativ for dagrenovation.

4.15 Lys

- a. Driften må ikke medføre væsentlige lysgener uden for ejendommens eget areal.
- b. Udendørs lyskilder på den ansøgte bygning (bygning 20) skal påmonteres bevægelsescensor.
- c. Udendørs lyskilder på hele ejendommen skal være afskærmet mod opad rettede lysstråler.

4.16 Udbringningsarealer

- a. Der må kun udbringes husdyrgødning på de arealer der fremgår af miljøgodkendelsen. Ændringer af udbringningsarealet skal anmeldes til Varde Kommune.

4.17 Egenkontrol

- a. Dokumentation skal opbevares samlet, i papirform eller elektronisk, og være lettilgængelige for tilsynsmyndigheden.
- b. Dokumentation skal fremvises til tilsynsmyndigheden på forlangende og skal gemmes minimum 5 år.
- c. Dyreholdets størrelse og udbragt husdyrgødning kontrolleres via det årlige gødning- og husdyrindberetning (GHI).
- d. Vand- og elforbruget registreres årligt i driftsregnskabet eller lignende.
- e. Der skal føres en logbog eller E-kontrol, der skal indeholde følgende oplysninger:

Smågrise og slagtesvin:

- Antal producerede smågrise og slagtesvin.
- Vægtintervaller (indgangs- og afgangsvægt)
- Foderforbrug pr. kg tilvækst
- Det gennemsnitlige indhold af råprotein pr. FEsv i foderblandingerne.

Søer:

- Antal årssøer
- Grise pr. årssø
- Fravænningsalder og -vægt
- Foderforbrug
- Det gennemsnitlige indhold af fosfor pr. FEso i foderblandingerne.

- f. N ab dyr skal på baggrund af logbogens eller E-kontrollens oplysninger beregnes for en sammenhængende periode på minimum 12 måneder i perioden 15. september år 1 (for eksempel 2011) til 15. februar år 3 (for eksempel 2013) for slagtesvin og smågrise.
- g. P ab dyr skal på baggrund af logbogens eller E-kontrollens oplysninger beregnes for en sammenhængende periode på minimum 12 måneder i perioden 15. september år 1 (for eksempel 2011) til 15. februar år 3 (for eksempel 2013) for søer.

- h.** Der skal udarbejdes en blandeforskrift for foder mindst hver tredje måned, såfremt der anvendes hjemmeblandet foder.
- i.** Logbogen/E-kontrollen, indlægssedler for hver tredje måned samt eventuelle blandeforskrifter skal opbevares på husdyrbruget i mindst fem år og forevises på tilsynsmyndighedens forlangende.

4.18 Bedste tilgængelige teknik

- a.** Anlæg der er særligt energiforbrugende f.eks. ventilationsanlæg, skal kontrolleres og vedligeholdes således, at de altid kører energimæssigt optimalt.
- b.** Ejendommen skal gennemgås af en energikonsulent senest et år efter udvidelsen er påbegyndt.

4.19 Uheld og Risici

- a.** Alle uheld og driftsforstyrrelser, herunder evt. spild på udendørs arealer, der kan medføre forøget forurening eller indebære fare herfor, skal straks meddeles alarmcentralen (tlf.: 112) og efterfølgende Varde Kommune, Miljø (tlf.: 79 94 68 00).
- b.** Der skal udarbejdes en beredskabsplan for husdyrbruget ud fra beskrivelsen i Miljøteknisk Redegørelse. Beredskabsplanen skal være udarbejdet og tilgængelig senest en måned efter godkendelsen er givet.

4.20 Ophør

- a.** Ophører udnyttelse af godkendelsen helt eller delvist i tre på hinanden følgende år bortfalder den del der ikke har været udnyttet de seneste tre år.
- b.** Ved ophør af driften, skal tilsynsmyndigheden orienteres.
- c.** Ved ophør af driften, skal der træffes de nødvendige foranstaltninger for at undgå forureningsfare, alle opbevaringsanlæg tømmes og rengøres og ejendommen skal fremstå i miljømæssig god stand.

5 Klagevejledning

Godkendelsen kan påklages til Natur- og Miljøklagenævnet i henhold til § 76 i loven om miljøgodkendelse m.v. af husdyrbrug af de klageberettigede, der fremgår af lovens §§ 84 -87.

Eventuel klage stiles skriftlig til Natur- og Miljøklagenævnet, men sendes til Varde Kommune, Bytoften 2, 6800 Varde. Klagen skal være Varde Kommune i hænde senest den 29. august 2012 kl. 15:30 (4 uger efter offentliggørelsen). Varde Kommune sender klagen til Natur- og Miljøklagenævnet umiddelbart efter klagefristens udløb.

Der gøres opmærksom på, at klage over godkendelsen ikke har opsættende virkning på muligheden for at anvende godkendelsen, med mindre Natur og Miljøklagenævnet bestemmer andet.

Det er en betingelse for Natur- og Miljøklagenævnets behandling af en klage, at der indbetales et gebyr til Natur- og Miljøklagenævnet. Klagegebyret er fastsat til 500 kr. for privatpersoner og 3.000 kr. for alle andre klagere, herunder virksomheder, organisationer og offentlige myndigheder.

Klager modtager en opkrævning på gebyret fra Natur- og Miljøklagenævnet, når nævnet har modtaget en klage. Klager skal benytte denne opkrævning ved indbetaling af gebyret. Natur- og Miljøklagenævnet modtager ikke check eller kontanter. Natur- og Miljøklagenævnet påbegynder først behandling af klagen, når gebyret er modtaget. Betales gebyret ikke på den anviste måde og inden for den fastsatte frist på 14 dage, afvises klagen fra behandling. Vejledning om gebyrordningen kan findes på Natur- og Miljøklagenævnets hjemmeside.

Gebyret tilbagebetales hvis

- 1) klagesagen fører til, at den påklagede afgørelse ændres eller ophæves.
- 2) Klageren får helt eller delvis medhold i klagen, eller
- 3) klagen afvises som følge af overskredet klagefrist, manglende klageberettigelse eller fordi klagen ikke er omfattet af Natur- og Miljøklagenævnets kompetence.

Det bemærkes, at hvis den eneste ændring af den påklagede afgørelse er forlængelse af frist for efterkommelse af afgørelse som følge af den tid, der er medgået til at behandle sagen i klagenævnet, tilbagebetales gebyret dog ikke.

Såfremt afgørelsen ønskes indbragt for domstolene, skal søgsmål være anlagt inden 6 måneder fra afgørelsens offentliggørelse samt være i overensstemmelse med § 26 i Forvaltningsloven.

6 Offentliggørelse

Godkendelsen vil blive offentliggjort på Varde Kommunes hjemmeside den 1. august til den 29. august 2012.

www.vardekommune.dk/miljo

På Varde Kommunes vegne den 30. juli 2012

Stine Bundgaard Pedersen
Jordbrugsteknolog

Kopi sendt til:

- Jysk Landbrugsrådgivning, Trine Riis Jeppesen, e-mail: trj@jlbr.dk
- Naturstyrelsen Ribe, Sorsigvej 35, 6760 Ribe, e-mail: rib@nst.dk
- Sundhedsstyrelsen, Embedslægeinstitutionen Syddanmark, Sorsigvej 35, 6760 Ribe, e-mail: syd@sst.dk
- Danmarks Fiskeriforening, Nordensvej 3, Taulov, 7000 Fredericia, e-mail: mail@dkfisk.dk
- Ferskvandsfiskeriforeningen for Danmark, v. Niels Barslund, Vormstrupvej 2, 7540 Haderup, nb@ferskvandsfiskeriforeningen.dk
- Arbejderbevægelsens Erhvervsråd, Reventlowsgade 14,1, 1651 Kbh.V: e-mail: ae@aeraadet.dk
- Forbrugerrådet, Fiolstræde 17, 1017 Kbh.K, e-mail: fbr@fbr.dk
- Det Økologiske Råd, Blegdamsvej 4B, 2200 Kbh.N, e-mail: husdyr@ecocouncil.dk
- Danmarks Sportsfiskerforbund, Skyttevej 4, 7182 Bredsten, e-mail: post@sportsfiskeren.dk
- Danmarks Naturfredningsforening, Masnedøgade 20, 2100 København Ø, e-mail: dn@dn.dk
- Dansk Ornitologisk Forening, Vesterbrogade 140, 1620 Kbh.V, e-mail: natur@dof.dk samt lokalforeningen for sydvestjylland e-mail: varde@dof.dk

7 Miljøteknisk beskrivelse og vurdering

Beliggenhed, Landskab og Kulturmiljø

7.1 Beliggenhed

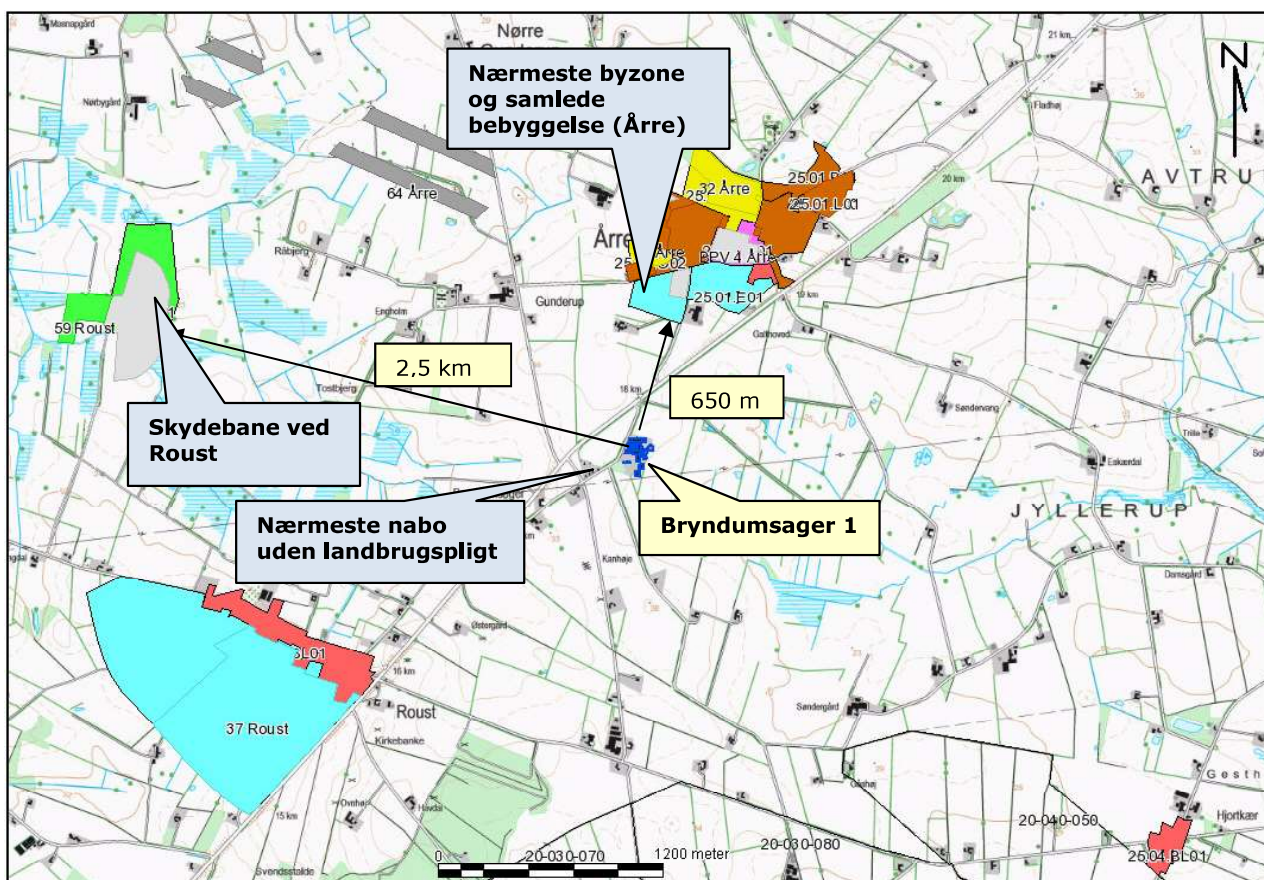
Husdyrbruget ligger på adressen Bryndumsager 1, 6818 Årre, 650 m sydvest for Årre.

Nærmeste byzone er Årre, og ligger 650 m sydvest for husdyrbruget, se figur 1. Nærmeste samlede bebyggelse ligeledes Årre.

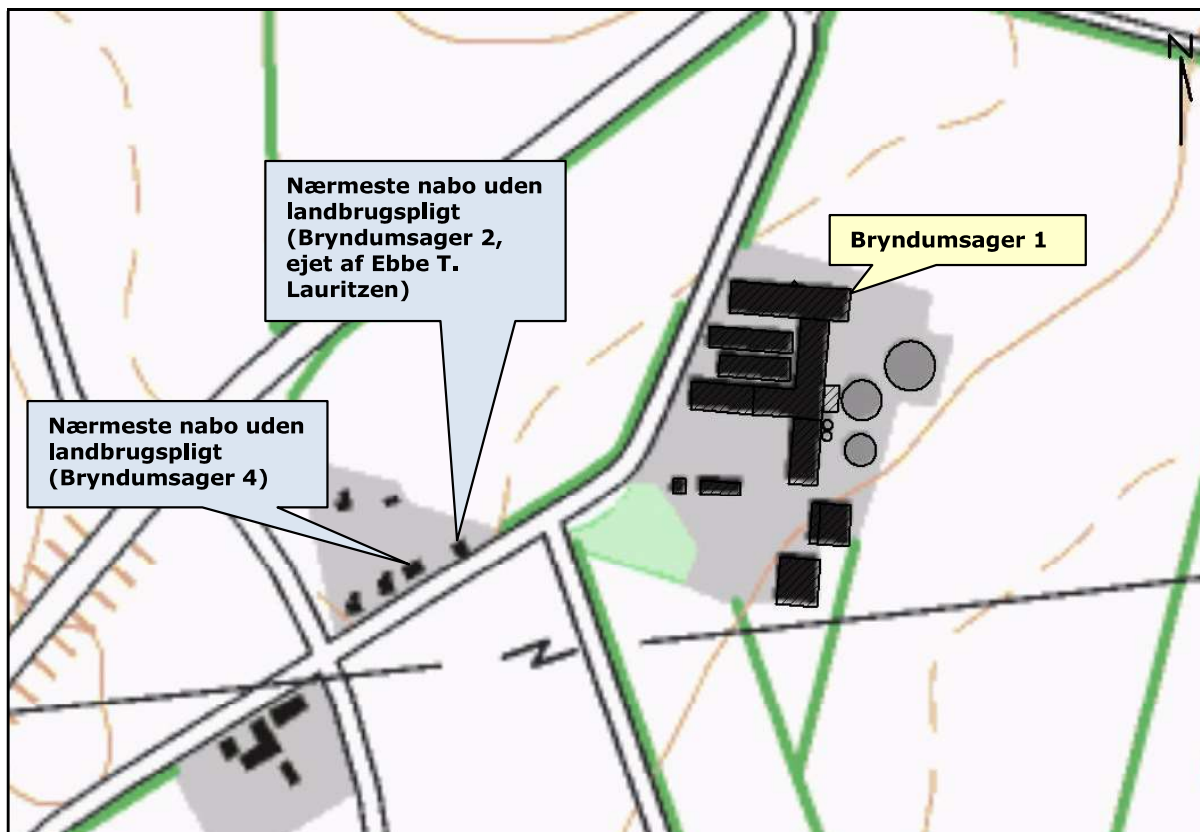
Ca. 2,5 km nordvest for ejendommen ligger Skydebane ved Roust som er beliggende i landzone, men angivet som rekreativt område, se figur 1.

Nærmeste nabo uden landbrugspligt, Bryndumsager 2 er beliggende ca. 162 m fra Bryndumsager 1, 6818 Årre. Bryndumsager 2 er ejet af Ebbe T. Lauridsen. Nærmeste nabobeboelse uden landbrugspligt, der ikke ejes af Ebbe T. Lauridsen er Bryndumsager 4 beliggende ca. 193 m sydvest for ejendommen. Se figur 2.

De nærmeste øvrige nabobeboelser er Bryndumsager 6 og 8, der ligger ca. 216 og 239 m sydvest for ejendommen.



Figur 1. Husdyrbruget i forhold til byzone og samlet bebyggelse.



Figur 2. Husdyrbruget i forhold til nærmeste naboer.

7.2 Afstandskrav

Afstandskravene i henhold til § 6 i Lbk. nr. 1486 af 4. december 2009 om miljøgodkendelse m.v. af husdyrbrug er overholdt, da husdyrbruget ikke er beliggende:

- indenfor et eksisterende eller ifølge kommuneplanens rammedel fremtidigt byzone- eller sommerhusområde
- i et område i landzone, der i lokalplan er udlagt til boligformål, blandet bolig og erhvervsformål eller til offentlige formål med henblik på beboelse, institutioner, rekreative formål og lign.,
- i en afstand mindre end 50 m fra ovennævnte områder eller
- i en afstand mindre end 50 m fra en nabobeboelse.

Afstandskravene i henhold til husdyrlovens § 8 er overholdt. Det drejer sig om:

- ikke almene vandforsyningsanlæg (25 m)
- almene vandforsyningsanlæg (50 m)
- vandløb, dræn og søer (15 m)
- offentlig vej og privat fællesvej (15 m)
- levnedsmiddelvirksomhed (25 m)
- beboelse på samme ejendom (15 m)
- naboskel (30 m)

Bygning 5, 7 og 8 jf. figur 4, som er eksisterende stalde overholder ikke afstandskravet til vej, da staldene er beliggende i en afstand af ca. 9-10 m fra Bryndumsager. Da der er tale om en eksisterende lovligt opførte bygninger vurderer Varde Kommune ikke at det er nødvendigt at dispensere fra afstandskravet.

7.3 Landskab og kulturmiljø

Husdyrbrugets anlæg ligger i områder, der er udpeget som værdifuldt landbrugsområde, værdifuldt landskabsområde og særlige drikkevandsinteresser.

Husdyrbrugets anlæg ligger udenfor områder, der er udpeget som større uforstyrret landskab og lavbund.

I værdifulde landbrugsområder prioriteres arealanvendelsen til landbrugsformål højt. I værdifulde landbrugsområder med grundvandsinteresser, har foranstaltninger, der mindsker risikoen for forurening af grundvandet, høj prioritet.

De værdifulde landskabsområder skal friholdes for byggeri, anlæg m.v., der kan sløre eller ødelægge de landskabelige værdier, og nødvendigt byggeri skal udformes og placeres på en måde, der understøtter den eksisterende landskabskarakter.

Der er generelt få sten- og jorddiger i nærområdet. Disse er hovedsageligt beliggende i markskel og langs kanten af skove og lysåbne naturområder. Der er dog ikke nogen diger i umiddelbar nærhed af anlægget – det nærmeste dige ligger i et markskel ca. 540 m meter sydøst for den sydligste af bygningerne og berøres ikke af udvidelsen.

Der er ingen fredede områder i nærheden af anlægget.

Der er ikke registreret særligt kulturmiljøområde i nærheden af anlægget.

Udvidelsen sker udenfor beskyttelseslinjerne såsom åbeskyttelseslinje, fredede fortidsminder, sten- og jorddiger samt øvrige fredede områder, kirkeomgivelser (o.l.).

Eksisterende smågrise- og farestald (bygning 8 jf. figur 4) forlænges mod øst, endvidere etableres der en ny vaskeplads i tilknytning til de eksisterende bygninger. Mod offentlig vej er driftsområdet afskærmet med småbeplantninger samt levende hegn. Mod sydøst skrånede terrænet nedad. Bryndumsager passerer vest om anlægget og nybygningerne placeres på østsiden. Den nye bygning vil dog blive synlig fra nord. Byggeriet opføres i samme materialer som de eksisterende driftsbygninger.

Landskabstype og terræn

Ejendommen er beliggende på Sneum Å Hedeslette. Landskabskarakteren er især præget af den forgrenede ådal med jævnt skrånende dalsider. Dalsiderne dyrkes intensivt og inddeles i markfelter af varierende størrelse, dog især middelstore til store. De overordnede markfelter afgrænses af overvejende sammenhængende levende hegn, stedvis er de mere fragmenteret, samt diger bevokset i forskellige grad og uden overordnet orientering. Dalbunden er præget af en ekstensivt udnyttelse og præges af åbne naturtyper med spredte træer samt mindre kratområder. Det er karakteristisk for området, at bebyggelsen består af mindre til middelstore gårde samt huse og mindre husmandssteder langs vejene, som primær forløber på tværs af eller på overkanten af dalstrøgene. De karaktergivende landskabselementer gør samlet set området til et let sammensat ådalslandskab.

Ejendommen er beliggende på kanten af en dalside. Ejendommen er igennem tiden blevet udbygget af flere omgange. Ejendommen var oprindelig og er fortsat afskærmet af beplantning på flere sider.

Anlæggets tilpasning til terræn og eksisterende forhold

Taget på bygningen skal have samme farve som det eksisterende byggeri. Gavlen skal dog være i mørke naturfarver, der kan ikke tillades hvide gavle.

Udendørs lyskilder på den ansøgte bygning skal påmonteres bevægelsescensor. Udendørs lyskilder skal endvidere være afskærmet mod opad rettede lysstråler, så lysforurening af nattehimlen undgås.

Hvis der mod forventning vil blive fældet noget af den eksisterende beplantning, skal denne erstattes med ny beplantning omkring ejendommen.

Varde Kommune vurderer at nybyggeriet er erhvervsmæssigt nødvendigt for landbrugsdriften. Varde Kommune vurderer at oplevelsen i landskabet ved udvidelsen ikke er i strid med Kommuneplan 2010-2022 for Varde Kommune. Varde Kommune vurderer, at det samlede bygningsanlæg – efter udbygningen – vil fremstå som en driftsmæssig enhed. Varde Kommune vurderer tillige, at den nye driftsbygning, ved overholdelse af de stillede vilkår ikke ændrer væsentligt på oplevelsen af landskabet samt at det ikke vil få indflydelse på det udpegede kulturmiljø. Varde Kommune vurderer samlet, at udvidelsen og de deraf følgende ændringer i området ikke vil være i strid med hensynet til kulturhistoriske interesser.

Varde Kommune stiller vilkår om at taget på bygningen skal have samme farve som det eksisterende byggeri samt at gavle skal være i mørke naturfarver, der kan ikke tillades hvide gavle. Endvidere stilles der vilkår om at udformning, arkitektur og materialevalg er forenelig med landskabsinteresser.

Varde Kommune stiller vilkår om, at hvis noget af den eksisterende beplantning fældes, skal denne erstattes med ny beplantning omkring ejendommen, se eksisterende beplantning på figur 3. Der stilles også vilkår til at udendørs lyskilder på den ansøgte bygning skal påmonteres bevægelsescensor. Udendørs lyskilder skal endvidere være afskærmet mod opad rettede lysstråler, så lysforurening af nattehimlen undgås.



Figur 3. Eksisterende beplantning omkring anlægget.

Husdyrhold og drift

7.4 Dyreholdets størrelse før og efter udvidelsen

I tabel 1 ses antal dyr før og efter udvidelsen. Besætningen består efter udvidelsen af 510 årssøer, 16.320 prod. smågrise (7,4-32 kg) og 6.000 prod. slagtesvin (32-107 kg).

Dyreart	Før udvidelsen		Efter udvidelsen	
	Antal	DE	Antal	DE
Årssøer	420	97,91	510	118,89
Smågrise (7,4-31 kg)	10.522	50,27	-	-
Smågrise (7,4-32 kg)	-	-	16.320	81,27
Slagtesvin (31-105 kg)	4.799	129,48	-	-
Slagtesvin (32-107 kg)	-	-	6.000	166,68
Ammekøer o. 600 kg	9	6,43	-	-
Småkalve (0-6 mdr.)	4	1,08	-	-
Kvier (6-27 mdr.)	4	2,00	-	-
Tyrekalve (40-220 kg)	4	0,47	-	-
Ungtyre (220-440 kg)	5	1,25	-	-
I alt		288,88		366,82

Tabel 1. Antal dyr før og efter udvidelsen.

Der blev den 16. marts 2004 givet en miljøgodkendelse til et dyrehold på 420 søer, 11.500 smågrise, 6.645 slagtesvin, 14 ammekøer u. opdræt og 16 kvier, svarende til 359,7 DE beregnet efter dagældende regler. Dyreenhedsberegningen er sidenhen ændret flere gange, og omregnet til nugældende dyreenhedsberegning svarer besætningen til 321,2 DE.

Af Gødnings- og Husdyrindberetninger for henholdsvis 2007/08, 2008/09 og 2009/10 fremgår det at produktionen i 2007/08 har været 420 søer, 10.522 smågrise (7-31 kg) og 4.799 slagtesvin (31-105 kg), i 2008/09 har produktionen været 420 søer, 10.341 smågrise (7-30 kg) og 5.732 slagtesvin (30-105 kg), og i 2009/10 har produktionen været 415 søer, 10.418 smågrise (7-29 kg) og 5.286 slagtesvin (29-105 kg).

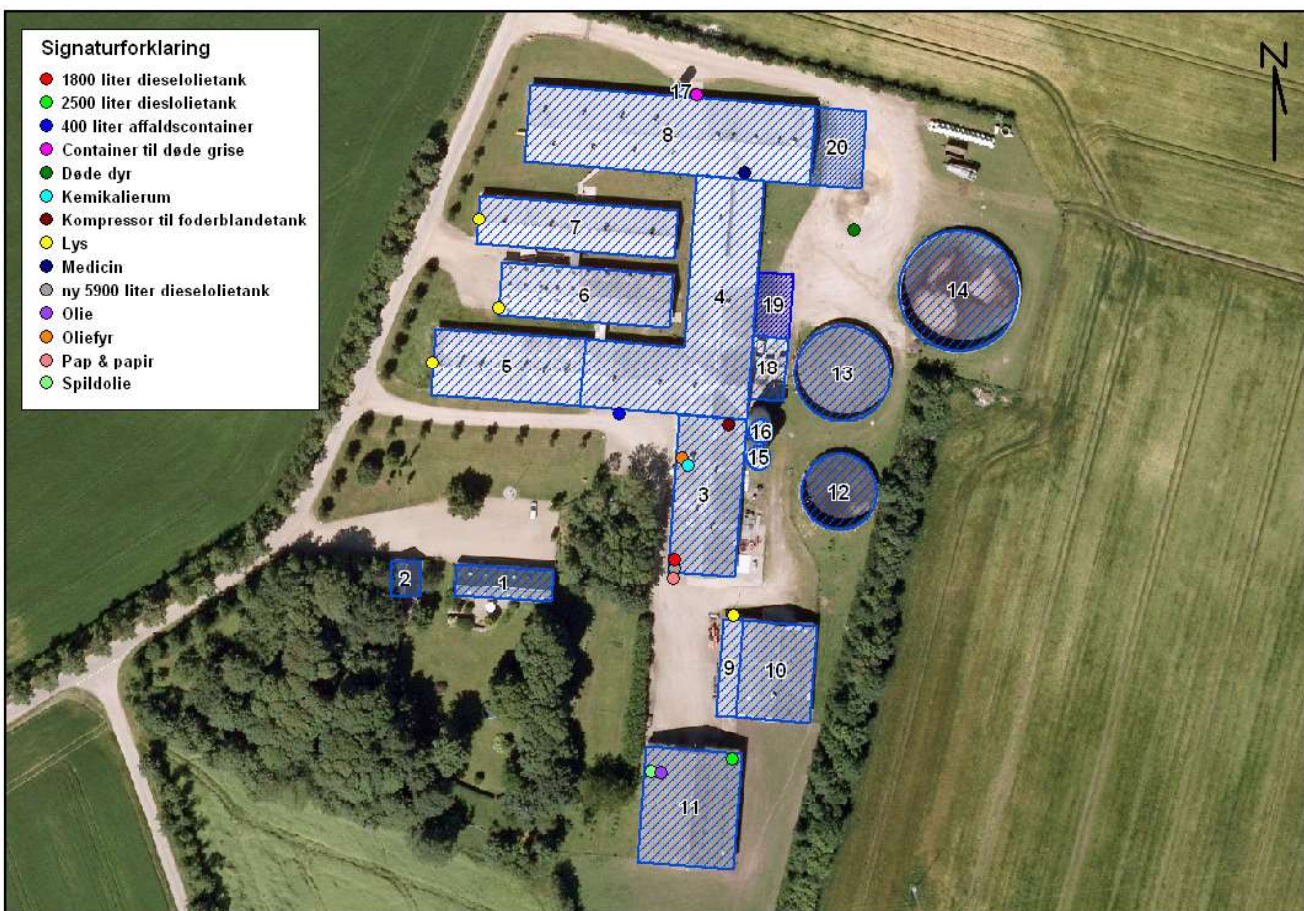
Dyreholdet i nudrift er derfor nedskrevet til det maksimale dyrehold der har været i et gennemsnit over tre år, svarende til husdyrproduktionen i 2007/08.

Der stilles vilkår om maksimalt tilladt dyrehold. Varde Kommune vurderer at dyreholdet er tilstrækkeligt beskrevet.

7.5 Indretning

Oversigt over husdyrbrugets bygninger fremgår af figur 4, bygningernes anvendelse fremgår af tabel 2. I tabel 3 fremgår hvilke ændringer, der sker i dyreholdet i de enkelte stalde, og hvilke ændringer der sker i staldsystemer.

Udvidelsen af dyreholdet sker både i eksisterende stalde og ved at forlænge eksisterende smågrise- og farestald.



Figur 4. Oversigt over husdyrbrugets bygninger.

Nr.	Anvendelse	Areal/rumfang
1	Stuehus	204 m ²
2	Garage	56 m ²
3	Stald, lade, foderhus, fyrrum og forrum	636 m ²
4	Drægtighedsstald	1.391 m ²
5	Slagtesvinestald	605 m ²
6	Slagtesvinestald og foderlade	551 m ²
7	Smågrise- og slagtesvinestald	576 m ²
8	Smågrise- og farestald	1.336 m ²
9	Landbrugshal/maskinhus	126 m ²
10	Landbrugshal/maskinhus	435 m ²
11	Maskinhus	670 m ²
12	Gyllebeholder	1.240 m ³
13	Gyllebeholder	1.980 m ³
14	Gyllebeholder	3.000 m ³
15	Fodersilo	
16	Fodersilo	
17	Fodersilo	
18	Vaskeplads	150 m ²
19	Ny vaskeplads	243 m ²
20	Ny farestald (18,22 x 13,3 m)	243 m ²

Tabel 2. Oversigt over bygningernes anvendelse.

Staldafsnit	Dyreart	Antal		Staldsystem	
		Nudrift	Ansøgt	Nudrift	Ansøgt
Eksisterende bygning (bygning 3)	Slagtesvin (31-105 kg)	370 (100 stipladser)	-	Fuldspaltegulv	-
	Slagtesvin (32-107 kg)	-	240 (60 stipladser)	-	Fuldspaltegulv
	Slagtesvin (31-105 kg)	680 (184 stipladser)	-	Delvis spaltegulv (25-49 %)	-
	Slagtesvin (32-107 kg)	-	680 (170 stipladser)	-	Delvis spaltegulv (25-49 %)
	Årssøer, løbe-/drægtighedsstald	-	27 (20 stipladser)	-	Løsgående, delvis spaltegulv
Eksisterende bygninger (bygning 4 og 5)	Årssøer, løbe-/drægtighedsstald	420 (320 stipladser)	483 (354 stipladser)	Løsgående, delvis spaltegulv	Løsgående, delvis spaltegulv
	Slagtesvin (31-105 kg)	1.139 (307 stipladser)	-	Drænet gulv + spalter (33/67)	-
	Slagtesvin (32-107 kg)	-	2.264 (566 stipladser)	-	Drænet gulv + spalter (33/67)
Eksisterende bygninger (bygning 6 og 7)	Slagtesvin (31-105 kg)	2.550 (689 stipladser)	-	Delvis spaltegulv (50-75 %)	-
	Slagtesvin (32-107 kg)	-	2.756 (689 stipladser)	-	Delvis spaltegulv (50-75 %)
	Slagtesvin (31-105 kg)	60 (20 stipladser)	-	Dybstrøelse	-
	Slagtesvin (32-107 kg)	-	60 (15 stipladser)	-	Dybstrøelse
	Smågrise (7,4-31 kg)	522 (80 stipladser)	-	Toklimastald, delvis spaltegulv	-
	Smågrise (7,4-32 kg)	-	2.320 (331 stipladser)	-	Toklimastald, delvis spaltegulv
Eksisterende bygning (bygning 8)	Årssøer, faresøer	420 (100 stipladser)	370 (100 stipladser)	Kassestier, delvis spaltegulv	Kassestier, delvis spaltegulv
	Smågrise (7,4-31 kg)	10.000 (1.538 stipladser)	-	Toklimastald, delvis spaltegulv	-
	Smågrise (7,4-32 kg)	-	14.000 (2.000 stipladser)	-	Toklimastald, delvis spaltegulv
Eksisterende bygning (bygning 9)	Ammekøer, o. 600 kg	9	-	Dybstrøelse hele arealet	-
	Småkalve, tung race (0-6 mdr.)	4	-	Dybstrøelse hele arealet	-
	Kvier, tung race (6-kælvning)	4	-	Dybstrøelse hele arealet	-
	Tyrekalve, tung race, (40-220 kg)	4 (2 stipladser)	-	Dybstrøelse hele arealet	-
	Ungtyre, tung race (220-440 kg)	5 (3 stipladser)	-	Dybstrøelse hele arealet	-
Ny farestald (bygning 20)	Årssøer, farestald	-	140 (36 stipladser)	-	Kassestier, delvis spaltegulv

Tabel 3. Oversigt over dyreholdet og staldsystemer.

Der sker ingen ændringer af staldindretningen i de eksisterende bygninger. Bygningerne er opført i hvide eternitplader eller hvide marmor elementer. Taget er af grå eternitplader.

Den nye tilbygning til smågrise- og farestalden (bygning 20, jf. figur 4), opføres i samme stil som den eksisterende stald (bygning 8, jf. figur 4). Farestalden bliver ca. 6,2 m høj, 13,3 m lang, 18,22 m bred og får en taghældning på 20°.

Den nye stald, samt de eksisterende stalde er forsynet med undertryksventilation med afkast via skorsten placeret i tagflade eller i kip.

Byggeriet forventes påbegyndt i løbet af 2012, umiddelbart efter projektet er miljøgodkendt.

Varde Kommune vurderer at indretningen er tilstrækkelig beskrevet.

Der stilles generelle vilkår; bl.a., at husdyrbrugets indretning og drift skal være i overensstemmelse med de oplysninger der fremgår af den vedlagte miljøtekniske beskrivelse.

7.6 Forbrug af vand og energi

Ansøger har oplyst følgende anslåede årlige forbrug af vand og energi, se tabel 4.

	Før udvidelsen (mængde/år)	Efter udvidelsen (mængde/år)	Ændring (mængde/år)	Ændring %
Elforbrug (kWh)	290.000	366.850	+ 76.850	+ 26,5
Vandforbrug (m ³ , stalde)	6.878	9.028	+ 2.150	+ 30,4
Markvanding (m ³)	0	0	0	0
Olieforbrug (l)				0
- dieselolie	13.000	2.000	- 11.000	- 85
- fyringsolie	30.000	42.000	11.940	+ 39,8

Tabel 4. Ejendommens forbrug af el, vand og olie.

Der sker en forholdsvis stor stigning i elforbruget. Det skyldes især besætningsudvidelse og opførelse af en ny farestald. Det stigende elforbrug anvendes hovedsagligt til ventilation, gyllepumpning, belysning, foderfremstilling og udfodring. Elforbruget i ansøgt drift er anslået.

I smågrisestalden anvendes et to-klimasystem, dvs. at der er overdækning over lejearealet, hvorved behovet for tilførsel af varme minimeres. I farestalden anvendes der energisparepærer.

Forbruget af brændstof forventes at falde, da det i fremtidig drift vil være andre der driver ejendommens arealer.

Der anvendes vand fra Helle Vest Vandværk. Det årlige vandforbrug i nudrift er beregnet ud fra normtal, da der endnu ikke foreligger en opgørelse over vandforbrug for et helt år. Vandforbruget forventes at stige i takt med øget dyrehold. Vandforbruget i ansøgt drift er ligeledes beregnet ud fra normtal, og fordeler sig således, drikkevand 7.582 m³, drikkevandsspild 817 m³, rengøring af stalde 599 m³ og vask af maskiner 30 m³.

I alle stalde anvendes der drikkekopper eller vandventiler over krybbe, hvorved vandspild undgås. Lækager identificeres, stoppes og repareres hurtigst muligt.

Der er ingen markvandingsboringer på ejendommen. De to registrerede vandboringer ved hhv. stuehus og garage er ikke tilgængelige.

Vand- og energi besparende teknikker er nærmere beskrevet under afsnittet vedr. Bedst Anvendelig Teknik (BAT).

Varde kommune vurderer, at der muligvis kan opnås besparelser i energiforbruget på Bryndumsager 1. Der stilles derfor vilkår til at ejendommen skal gennemgås af en energikonsulent senest et år efter udvidelsen er påbegyndt.

Varde Kommune vurderer, at energi- og vandforbruget er tilstrækkeligt beskrevet.

7.7 Fast affald og kemikalier

Ansøger oplyser følgende:

I den daglige drift vil der være en række affaldsprodukter til bortskaffelse via kommunale ordninger og modtagestationer. Affaldet tilstræbes opbevaret og bortskaffet i overensstemmelse med affaldsregulativerne for Varde Kommune.

Dagrenovation fra bedriften fyldes i 400 liter affaldscontainer, der står ved stald 5 i gårdspladsen jf. figur 4. Affaldscontaineren tømmes hver 14. dag via den kommunale ordning.

Forbrændingseget affald fra produktionen opbevares i en 8 m³ affaldscontainer, som afhentes 10 gange årligt af et renovationsfirma.

Ikke forbrændingseget affald (f.eks. eternit, glaserede fliser og tegl, imprægneret træ o.l.). Normalt forefindes der ikke "ikke forbrændingseget affald" på ejendommen, men i tilfælde af den type affald opstår, så bortskaffes det til kommunal genbrugsplads. Eventuelt jernaffald bortskaffes til skrothandler.

Eventuelle medicinrester returneres til dyrlæge eller apotek. Det er dog sjældent, at der findes medicinrester, idet alt det indkøbte opbruges. Skarpe og spidse genstande opbevares i kontor ved farestald, bygning 8 jf. figur 4, og afleveres til dyrlægen.

Øvrigt farligt affald som f.eks. lysstofrør, el-sparepærer, oliefiltre, batterier eller spraydåser indsamles i servicenum/værksted. Brugte batterier tages ofte med retur af leverandør. Andet leveres til kommunal modtagestation.

Olie- og kemikalieaffald

Kemikalier opbevares i kemikalierum i bygning 3 jf. figur 4. Nødvendige rengøringsmidler/kemikalier bruges op i ejendommens drift, hvorved der normalt ikke er kemikalieaffald til bortskaffelse. Hvis reglerne ændres så et kemikalie, der tidligere har været benyttet på ejendommen, bliver ulovligt at bruge, bortskaffes eventuelle rester hurtigst muligt til Kommunal Modtagestation.

Spildolie opbevares i tønder på fast bund med en sokkelkant i maskinhuset (bygning 11, jf. figur 4). Olieaffald afhentes maks. én gang årligt af godkendt firma (Dansk Oliegenbrug/Gunnar Lund) eller afleveres til kommunal modtagestation.

Pesticider og sprøjteudstyr

Pesticider opbevares i kemikalierum i bygning 3 jf. figur 4. Nødvendige pesticider bruges op i ejendommens drift, hvorved der normalt ikke er pesticidaffald til bortskaffelse. Hvis reglerne ændres så et pesticid, der tidligere har været benyttet på ejendommen, bliver ulovligt at bruge, bortskaffes eventuelle rester hurtigst muligt til Kommunal Modtagestation. Da arealerne i den fremtidige drift er bortforpagtet vil der ikke være pesticider udover til eventuel ukrudtsbekæmpelse omkring ejendommen.

Eventuel rengøring og påfyldning af marksprøjte sker enten i marken eller på vaskepladsen (bygning 18 og 19, jf. figur 4), der har afløb til gyllebeholder.

Afbrænding af affald er ikke tilladt. Jævnfør § 1, stk. 2 i Miljøministeriets bekendtgørelse nr. 1317 af 20. november 2006 (med senere ændringer) om "Forbud mod markafbrænding af

halm mv." er det dog tilladt at foretage afbrænding af våde halmballer og halm, der har været anvendt til overdækning og lignende. Brandmyndigheden skal orienteres inden afbrændingen iværksættes.

Der stilles generelle vilkår til håndtering af affald og kemikalier. Varde Kommune vurderer at fast affald og kemikalier opbevares, håndteres og bortskaffes miljømæssigt forsvarligt på husdyrbruget.

7.8 Oplag af olie

Opbevaring af dieselsolie i overjordiske tanke skal til enhver tid ske i en typegodkendt beholder på varigt og stabilt underlag, og således at evt. spild kan opsamles, og at der ikke er risiko for afløb til jord, kloak, overfladevand eller grundvand.

Der forefindes tre olietanke. To tanke står indendørs på fast betongulv i bygning 3 og 11, jf. figur 4. Den sidste tank er placeret udendørs ved sydlige gavl af bygning 3. Olietanken skal senest sløjfes 31.12.2012. Ansøger oplyser at han opsætter en ny 5.900 liters tank i 2012 indendørs, i bygning 3, jf. figur 4. Placeres ved siden af 1.800 liters tank på fast bund uden afløb.

1.800 l olietank fra 2003
2.500 l olietank fra 1990
5.900 l olietank fra 1982 (sløjfes senest 31.12.2012)
5.900 l dieseltank ny tank

Derudover opbevares max 300 liter olie og 200 liter spildolie i tønder i maskinhuset (bygning 11, jf. figur 4). Olietønderne står på fast bund med en sokkelkant.

Der stilles vilkår til opbevaring af olie og olieaffald.

Varde Kommune vurderer at olie og olieaffald opbevares, håndteres og bortskaffes miljømæssigt forsvarligt på husdyrbruget.

7.9 Husdyrgødning - produktion, opbevaring og udbringning

Den årlige produktion af flydende husdyrgødning på Bryndumsager 1, 6818 Årre forventes at stige fra 6.506 m³ til 8.707 m³, og den årlige produktion af dybstrøelse forventes at falde fra 147 m³ til 10 m³.

Flydende husdyrgødning omfatter gylle og hvad, der i øvrigt ledes til gylleanlægget i form af vaskevand mv. Produktionen af husdyrgødning før og efter udvidelsen fremgår af tabel 5.

Husdyrgødning	Før udvidelsen (m ³)	Efter udvidelsen (m ³)	Ændring (m ³)
Gylle	6.369	8.467	+ 2.098
Ekstra tilløb	137	240	+ 103
Flydende husdyrgødning i alt	6.506	8.707	+ 2.201
Fast husdyrgødning i alt	147	10	- 137

Tabel 5. Årlig produktion af husdyrgødning på Bryndumsager 1 før og efter udvidelsen.

Opbevaringsanlæg for husdyrgødning skal have en kapacitet, der er tilstrækkelig til, at udbringningen kan ske i overensstemmelse med reglerne i husdyrgødningsbekendtgørelsen. Efter de gældende regler vil dette normalt svare til 9 måneders husdyrgødningsproduktion.

På husdyrbruget vil der efter udvidelsen være en samlet opbevaringskapacitet til flydende husdyrgødning på 7.094 m³, svarende til 9,8 måneders opbevaringskapacitet. Den faste gødning fra husdyrholdet køres direkte fra stalden til udbringning på marken. Opbevaringskapaciteten til den flydende husdyrgødning fremgår af tabel 6.

Opbevaringsanlæg	Før udvidelsen (m3)	Efter udvidelsen (m3)	Opførselsår/10 års beholderkontrol
Gylletank 12	1.240	1.240	1981/2009
Gylletank 13	1.980	1.980	1990/2009
Gylletank 14	3.000	3.000	2002/-
Gyllekanaler	850	874	
I alt	7.070	7.094	

Tabel 6. Ejendommens opbevaringskapacitet før og efter udvidelsen.

Den flydende husdyrgødning fra staldene pumpes via fortanken til gyllebeholder hver 14. dag. I fortanken er der en traktorpumpe, der pumper gyllen via jordledning til gyllebeholder.

Gyllebeholderne tømmes vha. traktorpumpe over i gyllevogn.

Al flydende husdyrgødning udbringes på aftalearealer efter gældende regler ved nedfældning af ikke forsuret gylle på sort jord, og i græsmarker. I vintersæd kan udbringning af flydende husdyrgødning ske ved slangeudlægning, på sort jord og i græsmarker kan udbringning af forsuret flydende husdyrgødning ligeledes ske ved slangeudlægning.

Den faste gødning fra husdyrholdet køres direkte fra stalden og til udbringning i marken. I staldafsnittet med slagtesvin på dybstrøelse udmuges 2 gange årligt. Dybstrøelse der udbringes på sort jord nedmuldes inden 6 timer eller snarest muligt.

Varde Kommune kræver overholdelse af de lovpligtige afstandskrav, og henstiller endvidere til at eventuelle markstakke placeres med størst mulig afstand til nabobeboelser.

Varde Kommune vurderer at produktion og opbevaring af husdyrgødning er tilstrækkeligt beskrevet, og at ansøger råder over tilstrækkelig opbevaringskapacitet til den producerede husdyrgødning.

7.10 Foderopbevaring

Søerne fodres med hjemmeblandet vådfoder, bestående af hjemmeavlet korn og tilskudsfoder. Slagtesvin og smågrise fodres med indkøbt tørfoder i form af fuldfoderblandinger. Der sker ingen ændringer i forholdene hvorunder foderet opbevares.

Indkøbte fodermidler, herunder tilskudsfoder, fuldfoder og mineraler opbevares i 18 tons udendørs fodersilo (bygning 17, jf. figur 4) og i foderladerne (bygning 3 og 6, jf. figur 4). Der vil i ansøgt drift blive anvendt ca. 1.000-1.100 tons indkøbt foder til slagtesvinene, ca. 400 tons indkøbt foder til smågrisene og ca. 500 tons indkøbt foder til søerne.

Korn opbevares i to udendørs gastætte siloer (bygning 15 og 16 jf. figur 4), der hver kan rumme 378 m³. Fra siloerne transporteres kornet over i et male-/blande anlæg, hvorefter det kommer i vådfodertanken, herfra pumpes det ud i staldene. Der vil i ansøgt drift blive anvendt ca. 500 tons korn til søerne.

Halm opbevares i landbrugshal (bygning 10, jf. figur 4). Der anvendes ca. 200 minibigballer årligt, svarende til ca. 50 tons.

Der anvendes fasefodring til søer og smågrise, hvor næringsstofferne er tilpasset netop deres størrelse og behov. Kravet til næringsstoffer er forskelligt, og ved at fasefodre indenfor

normerne undgås en generel overforsyning med råprotein og fosfor, som ellers vil udskilles via husdyrgødningen og belaste miljøet.

Der er i forbindelse med fodring anvendt 159 g råprotein pr. FE i foderet til smågrisene (normen er 161 g/FE) og 147 g råprotein pr. FE i foderet til slagtesvinene (normen er 148 g/FE), hvilket reducerer ammoniakfordampningen fra staldanlægget.

Der er ligeledes i forbindelse med fodring anvendt 4,7 g fosfor pr. FE i foderet til søerne (normen er 4,8 g/FE), hvorved miljøbelastningen fra husdyrgødningen reduceres.

Til overholdelse af vilkår vedr. fodringstiltag, stilles der vilkår til maksimal udskillelse af N og P ab dyr.

Når ændringer i produktionseffektivitet og/eller fodersammensætning anvendes som virkemiddel til at nedsætte ammoniakfordampningen fra anlægget eller tilførslen af N og P til markerne, fastsættes vilkår som et krav til maksimalt N og P ab dyr. Vilkåret gælder for samtlige dyr i den pågældende dyregruppe på husdyrbruget. Ansøger skal således acceptere, at samtlige husdyr i den pågældende dyregruppe i hele anlægget skal leve op til disse krav.

Oplysningerne til udregningen kg N pr. smågris og slagtesvin og kg P pr. årssø, er taget fra ansøgningen og formlen til beregningen jf. vilkår 4.5a, 4.5b og 4.5c er fra Miljøstyrelsens vejledning om miljøgodkendelse af husdyrbrug. De enkelte forudsætninger fremgår af tabellerne 7 og 8 herunder og er ikke bindende, men vilkårs ligningen skal samlet set overholdes.

Faktor	Værdi – smågrise	Værdi – slagtesvin
Antal producerede grise/svin	16.320	6.000
Indgangsvægt, kg	7,4	32
Afgangsvægt, kg	32	107
FEsv pr. kg tilvækst	1,95	2,84
Gram råprotein pr. FEsv	159	147
Kg N ab dyr pr. gris/svin	0,473	2,789

Tabel 7. Forudsætninger til vilkår ang. kg N for slagtesvin og smågrise.

Faktor	Værdi – søer
Antal årssøer	510
Grise pr. årssø	27,5
Fravænningsvægt	7,4
Foderforbrug pr. årssø	1520
Gram fosfor pr. FEso	4,7
Kg P ab dyr pr. årssø	5,343

Tabel 8. Forudsætninger til vilkår ang. kg P for årssøer.

Dokumentation for beregningen af N og P ab dyr pr dyr følger reglerne for type 2 korrektion i gødningsregnskabet. Dvs. dokumentationen skal mindst dække en sammenhængende periode på 350 dage (i perioden 15. september år 1 (fx 2011) til 15. februar år 3 (fx 2013). Det skal som hovedregel være i form af effektivitetskontrol og logbog over de anvendte foderblandinger.

Dokumentation uden effektivitetskontrol kan undtagelsesvis accepteres. I sådanne tilfælde skal N (eller P) ab dyr dokumenteres på anden vis. Dvs. en beregning ud fra totalt foderforbrug, indhold af råprotein og/eller fosfor ud fra logbog og opgørelser over indkøbte grise og solgte grise, herunder slagteriafregninger.

Fremgår foderets indhold af råprotein ikke, men er indholdet af kvælstof (N) angivet, så kan foderets indhold af råprotein udregnes ved at gange indholdet af N med 6,25. Ved blanding og udfodring af foder på basis af egen avl eller indkøbte foderstoffer, hvor indholdet af råprotein og fosfor ikke fremgår af medfølgende deklARATION, skal standardværdier for gram råprotein eller fosfor pr. foderenhed anvendes, jf. standardværdier for svin ifølge vejledning til gødningsregnskab. Standardværdier findes også på Videncenter for Svineproduktions hjemmeside. For byg og hvede anvendes analyser fra årets høst i det relevante år, som angivet i vejledningen til gødningsregnskabet.

Varde Kommune vurderer at opbevaring og anvendelse af foder er tilstrækkeligt beskrevet, og at foder opbevares miljømæssigt forsvarligt på husdyrbruget.

Forurening og gener fra husdyrbrugets anlæg

7.11 Lugt

Lugt stammer fra staldene, samt fra opbevaring, transport og udbringning af husdyrgødning.

I bekendtgørelsens bilag 3 er fastsat det landsdækkende beskyttelsesniveau for lugt, der skal anvendes i kommunernes vurdering af, om der er væsentlige lugtgener i forbindelse med udvidelse af et husdyrbrug. Det fremgår af reglerne, at dette beskyttelsesniveau som udgangspunkt er tilstrækkeligt til at sikre omgivelserne imod væsentlige lugtgener.

Ifølge beskyttelsesniveauet skal projektet overholde bestemte lugtgenæafstande, hvis længde afhænger af forskellige områders lugtfølsomhed. Lugtgenæafstandene beregnes i ansøgningssystemet efter to forskellige metoder, hhv. den ny lugtvejledning, der er beskrevet i "Vejledning om tilladelse og godkendelse af husdyrbrug, og FMK-vejledningen (Vejledende retningslinjer for vurdering af lugt og begrænsning af gener fra stalde" udgivet af FMK, 2. udgave). Det er de længste beregnede lugtgenæafstande, der skal overholdes.

Ifølge beregningerne udført i ansøgningsskemaet vil genæafstandene i forhold til byzone være 629 meter, samlet bebyggelse 465 meter og enkelt bolig 200 meter. Genekriterierne er overholdt, da der ikke er en nabobeboelse eller samlet bebyggelse indenfor 1,2 gange genæafstanden. Genekriteriet til by er overholdt da den korrigerede genæafstand er kortere end den vægtede gennemsnitsafstand. (Se tabel 9). Den korrigerede genæafstand for by er beregnet i IT-ansøgningssystemet ved at alle staldafsnit, der ligger mere end 1,2 gange den ukorrigerede genæafstand er bortscreenet. Beregningen er således foretaget på staldafsnit beliggende nærmere end 755,2 m fra byzonen. Ved lugtberegning regnes fra midten af den samlede bygningsmasse med dyr. Derfor er afstanden anderledes end i figur 1.

Områdetype	Genæafstand, ansøgt drift, meter	Korrigeret genæafstand, meter	Vægtet gennemsnits-afstand meter	Ejendommens afstand til områdetype, meter	Genekriterie overholdt?
Byzone (Årre)	629	692	702	662-796	Ja
Samlet bebyggelse (Siggårdsvej 9, Årre)	465			827-961	Ja
Enkelt bolig (Bryndumsager 4)	200			243-312	Ja

Tabel 9. Beregnet genæafstand fra ejendommen efter planlagt udvidelse

Nærmeste nabo uden landbrugspligt er Bryndumsager 2, som ejes af Ebbe T. Lauritzen. Jf. Husdyrgodkendelsesbekendtgørelsens bilag 5 vedr. vurderingsgrundlag for så vidt angår – ammoniak, lugt, fosforoverskud og nitrat, skal beboelsesbygninger, der ejes af driftsherren ikke indgå i lugtberegningen. Nærmeste nabo i lugtberegningen er således Bryndumsager 4.

Lovens minimumskrav til afstande til nærmeste beboelser indenfor de tre typer er overholdt. Varde Kommune vurderer derfor, at lugt fra staldene ikke vil give væsentlige gener for omgivelserne.

Der skal i henhold til gældende lovgivning være et tæt flydelag på gyllebeholderne. Varde Kommune vurderer at dette er tilstrækkeligt til at sikre at lugt fra gyllebeholderne ikke vil være til gene for naboerne.

Når gyllen skal omrøres og bringes ud, vil der altid være lugtgener. Det er Varde Kommunes vurdering, at ansøger med nedfældning tager udbredt og tilstrækkeligt hensyn til de naboer, der kunne blive mest generet af dette.

Varde Kommune vurderer samlet, at lugt fra ejendommens husdyrproduktion, opbevaring og udbringning af husdyrgødning, m.m. vil medføre lugtgener, der stiger til et niveau, som ikke bør accepteres for beboelser i det åbne land.

Der stilles generelle vilkår til forebyggelse af lugtgener, samt at der kan kræves undersøgelse, hvis det skønnes, at lugtgener i omgivelserne er større end det kunne forventes ud fra grundlaget for miljøvurderingen.

7.12 Støj

De væsentligste støjkloder på et svinebrug er staldventilation, gyllepumper, foderleverancer, støj fra transportere, m.v.

Alle svinestalde er med mekanisk ventilation, der kører året rundt. Der anvendes nye tidssvarende støjsvage ventilatorer. Ved udskiftning af eksisterende ventilatorer samt ved montering af nye ventilatorer investeres der i tidssvarende støjsvage ventilatorer.

Pumpning af gylle fra stald til gyllebeholder sker en gang hver 14. dag vha. traktorpumpe. Overpumpning af gylle fra beholder til gyllevogn sker ligeledes vha. traktorpumpe. Oprøring af gylletankene foretages før udkørsel på mark primært om foråret og ved flytning af gylle til anden tank.

Foderleverancer øges fra 42 til 52 leverancer pr. år. Leverancer af foder foregår af kort varighed.

Støjbelastningen fra transportere vurderes ud fra antallet af til- og frakørsler, før og efter udvidelsen. Tabel 10 indeholder en oversigt over transporttyper og antal i den nuværende, såvel som i den planlagte drift. En kørsel = en til- og frakørsel. Transportere er nærmere beskrevet under afsnit 7.17 Transportere.

I Miljøstyrelsens vejledning nr. 5/1984 om "ekstern støj fra virksomheder" anføres ingen grænseværdier for støjbelastningen fra virksomheder ved boliger i det åbne land. Dog anføres, at man som udgangspunkt ved fastsættelse af støjgrænser ved nærmest liggende enkeltbolig bør anvende de grænseværdier, som er gældende for områder med blandet bolig- og erhvervsbebyggelse. Disse værdier er anvendt i denne godkendelse.

Varde Kommune vurderer at udvidelsen ikke vil medføre væsentligt forøgede støjgener for omgivelserne.

Varde Kommune stiller dog generelle vilkår til overholdelse af støjgener, og at der om nødvendigt kan kræves dokumentation for at støjkravene er overholdt.

7.13 Støv

Den primære støvkilde er støv fra ventilationsanlæg. I alle staldene er der monteret overbrusningsanlæg, der reducerer støv.

I forbindelse med håndtering, levering m.m af foder, kan der opstå støvgener. Alt foder opbevares indendøre og i lukkede siloer. Transport af foder mellem udendørssiloer og foderhus foregår i et lukket system. Desuden anvendes der vådfoder til en del af dyrene, hvorfor støvgener fra håndtering af foder er begrænset.

For at begrænse støvgener, henviser Varde Kommune til god landmandspraksis, blandt andet at al transport til og fra bedriften bør forgå ved hensynsfuld kørsel, samt ved at alle aktiviteter på bedriften planlægges, herunder også levering og udkørsel, således at omgivelserne påvirkes mindst muligt.

Varde Kommune vurderer, at der som følge af udvidelsen ikke vil være aktiviteter, som vil medføre væsentlige støvgener. Der fastsættes vilkår om, at driften ikke må medføre væsentlige støvgener.

7.14 Skadedyr

For at bekæmpe skadedyr, som kan være til gene for naboer og for selve ejendommen foretages regelmæssig bekæmpelse af fluer, rotter og mus. Alle udendørsarealerne samt områder omkring foderopbevaring holdes ryddeligt og renholdt.

Fluer bekæmpes pt. ved hjælp af rovfluer.

Der er opstillet kasser rundt omkring på ejendommen til bekæmpelse af rotter. Rottebekæmpelse foregår efter aftale med et autoriseret firma (pt. Mortalin). Der foregår løbende bekæmpelse og opstår der problemer udover den rutinemæssige bekæmpelse, kontaktes firmaet for iværksættelse af en intensiv rottebekæmpelse.

Varde Kommune vurderer, at der udføres tilstrækkelig forebyggende bekæmpelse. Dog fastsættes vilkår til opbevaring af foder og om at foretage fluebekæmpelse efter retningslinjer fra Statens Skadedyrlaboratorium. Retningslinjer angiver en række afprøvede metoder og opdateres løbende.

7.15 Døde dyr

Døde dyr opbevares overdækket af et kadaverdækket på plads øst for staldanlægget (jf. figur 4). Placeringen af afhentningsstedet ligger ugeneret i forhold til nabobeboelser og forbigående. Mængden af døde dyr forventes at blive ca. 5 % døde søer, 12 % døde pattegrise i farestalden, 3 % døde smågrise og 1 % døde slagtesvin pr. år.

Døde dyr tilmeldes til afhentning af DAKA senest 24 timer efter dødsfaldet er konstateret.

Selvdøde og aflivede smågrise opbevares i smågrisecontainer med køl, der er placeret nord for bygning 8, jf. figur 4. Smågrisecontaineren tømmes ca. 2 gange ugentligt. Ved tømning flyttes containeren hen til afhentningsstedet for øvrige døde dyr.

Opbevaring af døde dyr er reguleret efter Fødevarestyrelsens Bekendtgørelse om opbevaring af døde dyr. Der er dog, i forbindelse med opbevaring af affald, stillet et generelt vilkår til forebyggelse af uhygiejniske forhold.

Varde Kommune vurderer, at døde dyr opbevares og bortskaffes miljømæssigt forsvarligt på husdyrbruget.

7.16 Lys

Der er lys i løbeafdelingen (i bygning 4 jf. figur 4) i 12- 16 timer i døgnet, af hensyn til søernes reproduktion. I øvrige staldbygninger er der kun lys i staldene, når der arbejdes. Lyset i staldene kan ses fra vinduerne i siden af bygningerne. Bygning 4 som indeholder løbeafdelingen er omkranset af andre bygninger, det vurderes derfor at lyset ikke vil være generende for omgivelserne.

Al udendørsbelysning er udelukkende orienteringslys og tændes efter behov. Der er udendørsbelysning ved gavlen af landbrugshallen (bygning 10 jf. figur 4) samt ved gavlerne på næsten alle stalde, der er vendt mod offentligvej (bygning 5, 6 og 7 jf. figur 4). Der er orienteringslys langs bygning 5 ned mod bygning 3 jf. figur 4 samt ved indgangen til staldene.

Der sker ikke ændringer af udendørsbelysningen som følge af udvidelsen. Ejendommen er afskærmet af beplantning mod landskabet men kun delvist mod Bryndumsager, da læhegnet befinder sig på den modsatte side af vejen, der er således spredte træer mellem ejendommen og Bryndumsager. Eksisterende udendørs belysning vurderes ikke at være generende for omgivelserne og trafikken.

Varde Kommune vurderer, at der ikke vil være væsentlige gener forbundet med ejendommens belysning. Dog stilles et generelt vilkår om, at ejendommens drift ikke må medføre væsentlige lysgener.

7.17 Transport

Transporter forekommer i forbindelse med levering af foder, gødning, brændstof og andre forbrugsstoffer. Der sker desuden transporter i forbindelse med afhentning af levende og døde dyr samt intern på bedriften. Endelig er der transporter i forbindelse med udbringning af husdyrgødning samt hjemtransport af afgrøder.

Transporterne fordeler sig som vist i tabel 10. Én transport svarer til både kørsel til og fra ejendommen.

Transporttype	Antal transporter/år, Nudrift	Antal transporter/år, Ansøgt drift	Ændring +/-
Leverance af levende dyr	6	6	0
Afhentning af levende dyr	79	97	+18
Afhentning af døde dyr	128	140	+12
Leverance af indkøbt foder	42	52	+10
Halm	16	20	+4
Husdyrgødning, Fast (15 t)	9	7	-2
Gylle med vogn (25 t)	260	345	+85
Affald	26	36	+10
Andet (fragtbil o.l.)	12	12	0
Transporter i alt	578	715	+137

Tabel 10. Oversigt over det årlige antal transporter til og fra Bryndumsager 1.

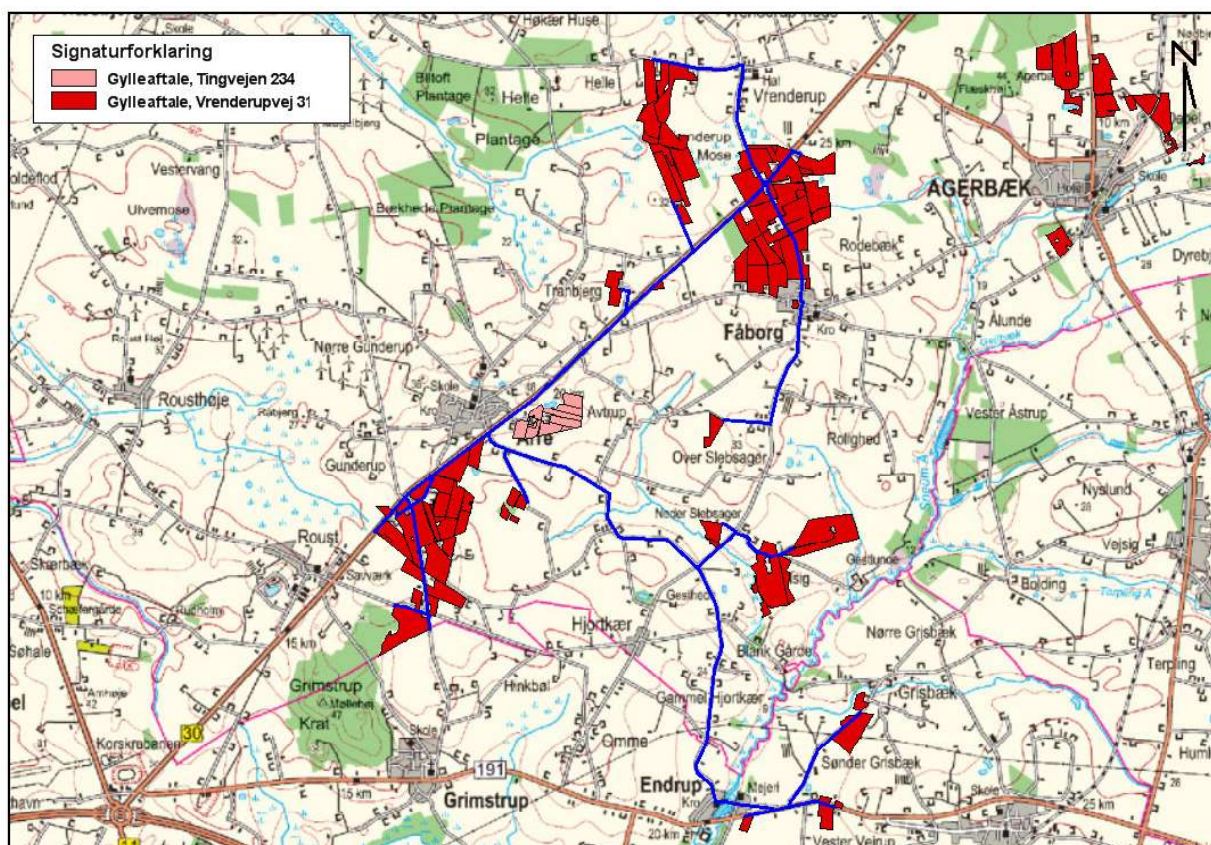
Antallet af transporter, som følge af udvidelsen, forventes at stige med 137 kørsler årligt - svarende til en stigning på ca. 24 %. De fleste af disse transporter er med gylle. Derfor er

belastningen af det øgede antal transporter i en kort afgrænset periode i forbindelse med sæsonen for gyllekørsel. Der køres normalt ikke gylle gennem byområde i weekenden. I enkelte tilfælde i højsæsonen kan det være nødvendigt med transporter i weekenden og uden for normal arbejdstid.

Andre transporter foregår normalt i dagtimerne og på hverdage, men det kan i perioder være nødvendig med transporter i weekender og uden for normal arbejdstid.

Transporter til og fra bedriften sker primært ved anvendelse af de to nordlige indkørsler.

Figur 5 viser en oversigt over de transportveje, der bruges i forbindelse med udbringning af husdyrgødning med traktor. Udbringes husdyrgødningen længere end ti kilometer væk fra ejendommen transporteres det med lastbil. Der vil være transporter med husdyrgødning gennem Endrup og Fåborg, disse vil blive vurderet i forbindelse med godkendelse af gylleaftalerne. Lugt i forbindelse med drift og udbringning af husdyrgødning forventes ikke at medføre lugtgener, der stiger til et niveau, som ikke bør accepteres ved bopæl på landet.



Figur 5. Blå streg viser transportveje i forbindelse med udbringning af husdyrgødning.

Varde Kommune vurderer at det øgede antal transporter ikke vil give anledning til væsentlige gener for lokalbefolkningen.

7.18 Spildevand

Sanitært spildevand

Sanitært spildevand fra bedriften ledes sammen med husspildevand til minirensningsanlæg.

Processpildevand

Al processpildevand fra bedriften ledes til gylletankene. Det omfatter ca. 30 m³ vand fra vask af maskiner og 210 m³ overfladevand fra vaskeplads. Ca. 1.400 m³ vaskevand og drikkevandsspild fra staldene, er medregnet i normen for gylleproduktion.

Vaske-/læssepladsen ved gyllebeholderne anvendes ved eventuel påfyldning og rengøring af marksprøjten.

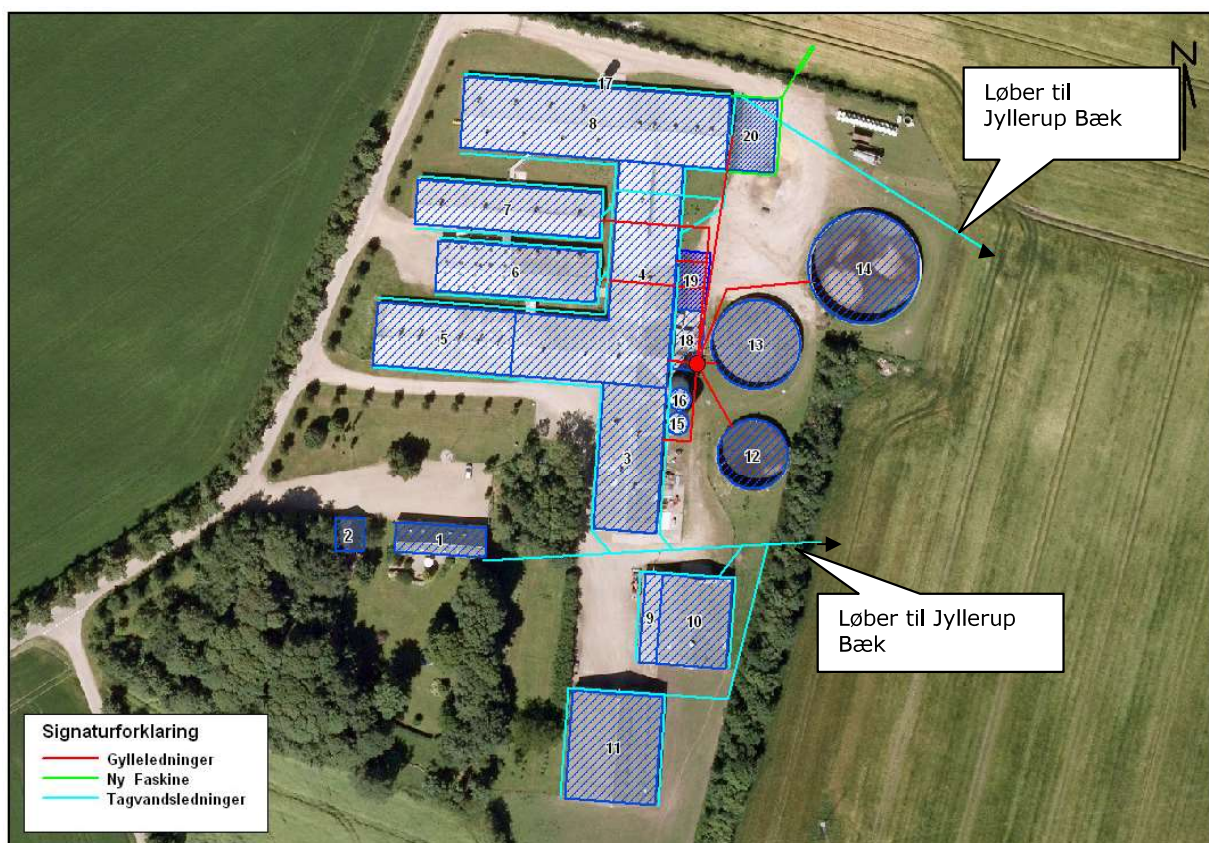
Overfladevand

Køreveje ol. er grusbelagte og der tilledes ikke vand til dræn og vandløb herfra.

Tagvand

Tagvand ledes via dræn til Jyllerup Å, som angivet i figur 6.

Der sker ingen ændring i tilløb til vandløb i forbindelse med dette projekt i forhold til tidligere, idet tagvand fra ny farestald ledes til en ny faskine. Faskinen er 9 m x 1 m og er beregnet ud fra 1 m³ faskine pr. 30 m² tagflade.



Figur 6. Afløbsforholdene på ejendommen

Der stilles vilkår til sanitærtspildevand og processpildevand, samt vilkår om at tagvandet fra ny farestald (bygning 20 jf. figur 4) skal ledes til faskine, hvis det alternativt ledes sammen med tagvand fra eksisterende bygninger skal der indhentes udledningstilladelse inden etablering af farestalden påbegyndes.

Varde Kommune vurderer at afledning af spildevand er tilstrækkeligt beskrevet, og at spildevandet fra husdyrbruget bortledes miljømæssigt forsvarligt.

7.19 Driftsforstyrrelser eller Uheld

Ved håndtering og opbevaring af gylle, kemikalier og olie, vil der altid være risiko for at der sker uheld. Beholdere kan springe læk, vogne kan vælte, igangsatte pumper kan blive glemt og der kan opstå brand.

For at minimere risikoen for uheld:

- Er gyllebeholderne tilmeldt den lovpligtige 10 års beholderkontrol.
- Gyllepumpning foregår med traktorpumpe. Traktorer henstår ikke med tilkoblet Pumpe og med nøgler, når de ikke er i brug.
- Pumperør svinges ind over gylletanken og fastlåses der, når pumpen ikke anvendes i længere tid f.eks. ved arbejdsdagens ophør. Herved vil gyllen blive pumpet tilbage i tanken hvis pumpen ved et uheld går i gang.
- Nødoplukningsanlæg/alarmanlæg kontrolleres minimum hver 3. måned, for at sikre at anlægget fungerer ved strømafbrydelse.
- Diesolietank, olietønder, pesticider og kemikalier er placeret på fast bund uden afløb.

For at minimere risikoen for nedsivning af stoffer til grundvandet samt beskyttelse af det omgivende miljø, har ansøger oplyst at følgende er proceduren for håndtering af gylle, kemikalier og olie, ved uheld på ejendommen på Bryndumsager 1, 6818 Årre.

Gylle ved uheld:

- Ansøger oplyser, at terrænet omkring de to gyllebeholdere er skrånende og ved et evt. uheld med gylleudslip vil gyllen samle sig i en lavning på mark 2 øst for anlægget. Gyllen forventes ikke at løbe til tagvandsdræn, da drænbrønde er hævet. Der blive benyttet halmballer til at skabe en dæmning, så gyllen ikke spreder sig over et større område. Der ringes 112.

Olie/kemikalier ved uheld:

- Ved spild af kemikalier eller olie vil materialet blive forsøgt opsamlet og der ringes 112.
- Ved fare for forurening af nærtliggende vandmiljøer i forbindelse med sprøjtning af afgrøder ringes der 112.
- Ved brand på bedriften vil der blive ringet 112 og indsatslederen vil blive orienteret om lokaliteterne for opbevaring af kemikalier og olie samt andre miljøfarlige stoffer.

For at imødegå uheld og begrænsning af eventuelle følger for omgivelserne stilles vilkår om udarbejdelse af en beredskabsplan for husdyrbruget senest en måned efter godkendelsen er givet.

Der skal forefindes en opdateret beredskabsplan på husdyrbruget, hvoraf det tydelig fremgår, hvordan der skal reageres ved uheld, der kan medføre konsekvenser for det eksterne miljø. Planen skal være kendt, tilgængelig og synlig for ejendommens ansatte og andre der arbejder på bedriften. Beredskabsplanen skal opdateres min. én gang årligt.

Beredskabsplanen skal beskrive, hvordan der skal reageres ved tilfælde af brand, overløb af gylle, kemikalie- og oliespild, strømsvigt mv. samt en opgørelse over materiel, der er til rådighed på anlægget, eller som kan skaffes med kort varsel, der kan anvendes i forbindelse

med afhjælpning, inddæmning og opsamling af spild. Den skal desuden indeholde relevante adresser og telefonnumre.

Beredskabsplanen skal derudover indeholde kortbilag med angivelse af miljøfarlige stoffer, afløbs- og drænsystemer samt vandløb hvor evt. opstemning er mulig. Kortet bør vise relevante "hovedafbrydere" såsom eltavler og evt. gyllepumper.

Uheld og driftsforstyrrelser herunder evt. spild på udendørs arealer, der kan medføre forøget forurening eller indebære fare herfor, skal straks anmeldes til Alarmcentralen og Varde Kommune.

Varde Kommune vurderer at ansøger har redegjort tilstrækkeligt for mulige uheld, samt for forholdsregler i tilfælde af uheld.

7.20 Beskyttede naturområder omkring ejendommen - Ammoniak

På et husdyrbrug er det stalde og husdyrgødningslagre, der er hovedkilden til udslip af luftbårent kvælstof (ammoniakfordampning). Beregninger, der er foretaget i ansøgningsprogrammet *husdyrgodkendelse.dk* i henhold til godkendelsesbekendtgørelsen, viser at fordampningen af ammoniak fra nudriften er 3.372 kg kvælstof pr. år og i ansøgt produktion 4.281 kg kvælstof pr. år. Projektet medfører således en stigning i ammoniakfordampningen på 909 kg kvælstof pr. år.

I henhold til lovgivningen skal der – i forhold til et fastlagt referencestaldsystem - ske en generel reduktion på 20 % for smågrise og 30 % for søer og slagtesvin i de stalde hvor indretningen ændres og for dyrehold i nye stalde. Beregninger i ansøgningsmaterialet viser at det generelle beskyttelsesniveau er overholdt.

Resultat af beregninger på generelt ammoniakreduktionskrav	
Overstiger græsmarksafgrøder over 25 % af totalrationen for malkekøer inklusiv opdræt?	Nej
Er det generelle krav om reduktion af ammoniaktab fra stald og lager opfyldt?	Ja
Eventuel yderligere reduktion nødvendig for at opfylde kravet	-470,41 kgN/år
Ammoniaktab i nudrift og ansøgt drift fordelt på staldsystemer og opbevaringslagre	
	Ansøgt(kgN/år)
Ammoniaktab fra staldsystemer mv. ikke omfattet af det generelle ammoniakreduktionskrav:	0,00
Ammoniaktab fra staldafsnit og lagre omfattet af det generelle ammoniakreduktionskrav, men eksisterende uændret produktion:	2772,97
Ammoniaktab fra husdyrproduktion omfattet af det generelle ammoniakreduktionskrav (etableringer udvidelser, ændringer):	979,46
Ammoniaktab fra lagre af flydende husdyrgødning:	529,02
Ammoniaktab fra lagre af fast husdyrgødning:	0,00

Resultat af beregninger af ammoniaktab på produktionsniveau									
StaldID	Kode for staldsystem	Ammoniaktab fra reference staldsystem (kgN/år)	Ammoniaktab fra valgt staldsystem (kgN/år)	Effekt af valgt staldsystem (kgN/år)	Effekt af valgt staldsystem (%)	Effekt af miljøteknologi (kgN/år)	Effekt af foderoptimering m.m. (kgN/år)	Effekt af miljøtiltag lager (kgN/år)	Faktisk ammoniaktab fra stald og lager (kgN/år)
ST-101515	SvSo09	378,00	356,13	21,87	5,78%	0,00	0,00	0,00	356,13
		333,00	313,74	19,26	5,78%	0,00	0,00	0,00	313,74
	SvSm01	431,82	337,42	94,41	21,86%	0,00	0,00	0,00	337,42
		635,75	496,88	138,87	21,84%	0,00	22,85	0,00	474,03
ST-101516	SvSI03	1068,81	701,00	367,81	34,41%	0,00	0,00	0,00	701,00
		1187,46	779,31	408,15	34,37%	0,00	14,11	0,00	765,20
	SvSI07	50,30	38,39	11,90	23,66%	0,00	0,00	-4,57	42,97
		51,70	39,49	12,21	23,62%	0,00	0,68	13,89	24,92
	SvSm01	22,54	17,61	4,93	21,86%	0,00	0,00	0,00	17,61
		105,35	82,34	23,01	21,84%	0,00	3,79	0,00	78,55
ST-101517	SvSI01	155,08	173,60	-18,52	-11,94%	0,00	0,00	0,00	173,60
		103,41	115,83	-12,42	-12,01%	0,00	2,10	0,00	113,73
	SvSI02	285,02	234,98	50,04	17,56%	0,00	0,00	0,00	234,98
		292,99	241,70	51,29	17,50%	0,00	4,38	0,00	237,32
	SvSo07	0,00	0,00	0,00	0,00%	0,00	0,00	0,00	0,00
ST-101518	SvSo07	1056,00	991,15	64,85	6,14%	0,00	0,00	0,00	991,15
		1214,40	1139,83	74,57	6,14%	0,00	0,00	0,00	1139,83
	SvSI04	477,40	474,05	3,35	0,70%	0,00	0,00	0,00	474,05
		975,47	969,25	6,22	0,64%	0,00	17,55	0,00	951,70
ST-101519	KvAm11	0,00	19,21	0,00	0,00%	0,00	0,00	-5,43	24,64
		0,00	0,00	0,00	0,00%	0,00	0,00	0,00	0,00
	KvSm01	0,00	3,15	0,00	0,00%	0,00	0,00	-0,89	4,04
		0,00	0,00	0,00	0,00%	0,00	0,00	0,00	0,00
	KvTk01	0,00	1,37	0,00	0,00%	0,00	0,00	-0,39	1,76
		0,00	0,00	0,00	0,00%	0,00	0,00	0,00	0,00
	KvKs09	0,00	5,93	0,00	0,00%	0,00	0,00	-1,75	7,68
		0,00	0,00	0,00	0,00%	0,00	0,00	0,00	0,00
	KvUt03	0,00	3,61	0,00	0,00%	0,00	0,00	-1,06	4,67
		0,00	0,00	0,00	0,00%	0,00	0,00	0,00	0,00
ST-101520	SvSo09	0,00	0,00	0,00	0,00%	0,00	0,00	0,00	0,00
		126,00	118,71	7,29	5,78%	0,00	0,00	0,00	118,71
Sum	Nudrift	3924,97	3357,60	600,64		0,00	0,00	-14,09	3371,70
	Ansøgt	5093,42	4360,80	732,62		0,00	65,46	13,89	4281,45

Figur 7. Beregninger i ansøgningssystemet husdyrgodkendelse.dk

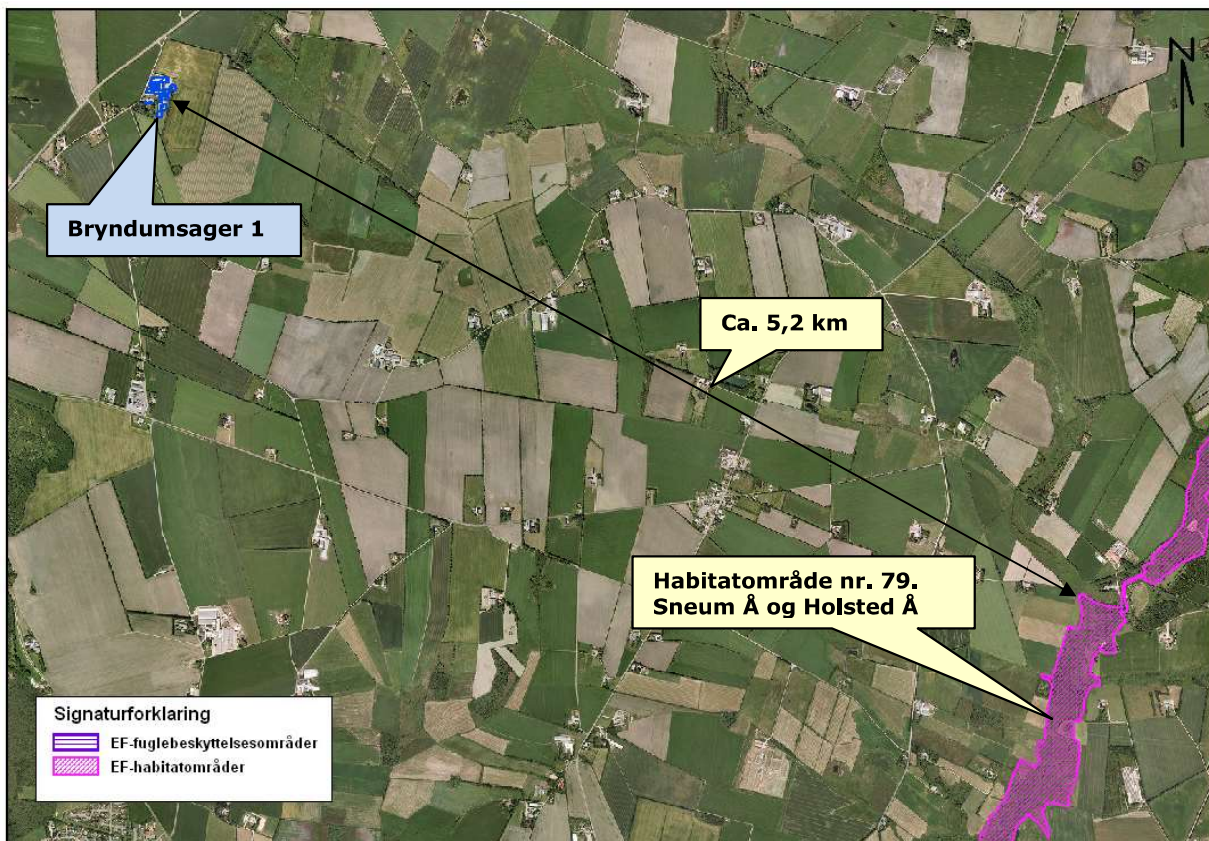
Beskyttelsesniveauet er overholdt ved hjælp af følgende tiltag:

Reduktion af råprotein til smågrisene fra 161 g råprotein/FE til 159 g råprotein/FE.
 Reduktion af råprotein til slagtesvinene fra 148 g råprotein/FE til 147 g råprotein/FE.
 Delvist spaltegulv med 50-75% fast gulv ved 2.756 slagtesvin.
 Tiltagene stilles som vilkår i afsnit 4.

Internationale naturbeskyttelsesområder (Natura 2000)

I henhold til § 8 og § 11 i "Bekendtgørelse om udpegning og administration af internationale naturbeskyttelsesområde samt beskyttelse af visse arter" (Bek. nr. 408 af 1. maj 2007) skal Varde Kommunes vurdering omfatte en konkret vurdering af påvirkningen af udpegede områder og arter, jf. bekendtgørelsens § 7 og § 11.

Der er ca. 5,2 km fra husdyrbrugets bygninger til nærmeste internationale naturbeskyttelsesområde (Habitatområde nr. 79. Sneum Å og Holsted Å), se figur 8.



Figur 8. Nærmeste Internationale naturbeskyttelsesområde.

Varde Kommune vurderer på grund af afstanden, at merfordampningen fra stalde og lager ikke vil kunne give anledning til en målbar merbelastning af dette område og der er således ikke grund til at foretage konsekvensvurdering efter § 7 i bekendtgørelsen.

§ 7 områder

I henhold til § 7 i "Lov om miljøgodkendelse m.v. af husdyrbrug", er etablering, udvidelse og ændring af anlæg på husdyrbrug, der ligger i en afstand på mindre end 10 m til nærmere bestemte ammoniakfølsomme naturtyper ikke tilladt.

Anlægget på Bryndumsager 1 er beliggende over 5 km fra det nærmeste naturområde, der er omfattet af § 7 i "Lov om miljøgodkendelse m.v. af husdyrbrug", og beliggende indenfor internationale naturbeskyttelsesområder (Kategori 1-natur), se figur 9.

I henhold til bekendtgørelsen omfatter kategori 2-natur nærmere bestemte ammoniakfølsomme naturtyper, der er beliggende uden for internationale naturbeskyttelsesområder. Det drejer sig om naturtyperne: Højmoser, lobeliesøer samt heder større end 10 ha, som er omfattet af naturbeskyttelseslovens § 3, og overdrev større end 2,5 ha, som er omfattet af naturbeskyttelseslovens § 3. Mose G836_MO_5 er ved en besigtigelse i 2000 beskrevet som bestående af et lysesiv-kær med indslag af rørsump, hængesæk og pilekrat. Ved en besigtigelse i 2009 er det beskrevet, at der findes undertyperne fugtigt krat og højmose. Der findes dog ikke velbevarede eller nedbrudte højmoser i Varde Kommune, men man kan godt finde højmosearter i mange moser – det kaldes så ekstremfattigkær. Den pågældende § 3 mose er dermed ikke omfattet af kategori 2-natur.



Figur 9. Husdyrbruget i forhold til nærmeste § 7 område

Varde Kommune vurderer, at der kun vil forekomme en ubetydelig ammoniakdeposition på nærmeste kategori 1-naturområde fra anlægget blandt andet på grund af den store afstand. Afstanden og opblandingen af ammoniak med den resterende atmosfæriske luft gør, at Varde Kommune vurderer, at der ikke vil være nogen målbar merbelastning af § 7 området.

Varde Kommune vurderer på den baggrund at udvidelsen ikke vil medføre nogen væsentlig påvirkning af ovennævnte naturområde, og vurderer derfor at udvidelsen af dyreholdet ikke vil påvirke § 7 området negativt.

§ 3 områder

Indenfor en afstand af 1.000 m fra anlægget er der registreret 10 områder omfattet af naturbeskyttelseslovens § 3. Det drejer sig om 4 søer, 1 mose og 5 enge. Områderne – med undtagelse af søerne - fremgår af tabel 11 og figur 10 herunder.

§ 3 lokalitet	Type	Værdi-sætning	Mål-sætning	N-følsom	Afstand (m)	Beskrivelse/bemærkninger i naturregistrering
G836_EN_4	Eng	C	B	Ikke N-følsom	700	Ferskeng. Pletvis meget fin. Specielt i N ved søen og S-armen. Ellers ret artsfattig. Trusler: Tilgroning, udtørring, eutrofiering
G836_MO_5	Mose	B	B	Meget	905	Mose og Kær. Vegetation domineret af bredbl. urter og halvgræsser: 3, Trykvandspåvirket bund: 1, Fugtige, artsrige kratpartier: 3, Vegetation domineret af græsser: 2, Dybe kørespor: 1, Tegn på

						tilskuds fodring/gødskning.
G836_EN_7	Eng	C	C	Ikke N-følsom	862	Ferskeng. Engareal domineret af lysesiv og mosebunke. Få interessante arter (alm. star, sump-kællingetand, butfinnet mangeløv).
G835_EN_12	Eng	C	C		870	Ferskeng. Højt voksende eng. Pletvist med fx trævle-krone/kragefod. Øst-vest gående bane uple-jet. Areal syd herfor med høslæt (på lysesiv/trævlekrone/kragefod-eng). Længst mod nord stykke med isået rajgræs
G835_EN_11	Eng	C	C		860	Ferskeng. Kedelig eng. Mod øst: Kreaturgræsset, domineret af mosebunke og alm. rajgræs. Relativt tør og artsfattig. Midterst: Det samme, slået efter græsning. Mod vest: Ikke udnyttet, lidt flere arter domineret af rød svinge, eng-svingel, fløjls-græs.
G835_EN_10	Eng	C	C	Ikke N-følsom	770	Ferskeng. Kultureng. Hestefold med vandhul. Vandhullet ser ud til at være udvidet mod syd, og jorden bredt ud syd herfor.

Tabel 11. § 3 områder (minus søer) indenfor 1.000 m fra husdyrbruget



Figur 10. § 3 arealer indenfor 1.000 m fra husdyrbruget. 1.000 m er markeret med en blå cirkel for hhv. staldbygninger og gylletanke.

Naturtyper af forskellige arter har alle en tålegrænse for hvor meget ammoniakdeposition de kan tåle før der sker ændringer på den enkelte naturtype. Naturtyperne inddeles i 5 kategorier, hvor hver kategori har en bestemt tålegrænse, se tabel 12 herunder.

N-følsomhed	Tålegrænse
Uoplyst	Uoplyst
Ikke N-følsom	>30 kg N/ha/år
Mindre N-følsom	20-30 kg N/ha/år
Moderat N-følsom	10-20 kg N/ha/år
Særlig N-følsom	5-10 kg N/ha/år

Tabel 12. Oversigt over de 5 kategorier for N-følsomhed og deres tålegrænser

Tal fra DMU angiver en baggrundsbelastning for ny Varde Kommune for årene fra 2006, 2007, 2008 og 2009 på henholdsvis 17,0 kg N/ha, 15,0 kg N/ha, 16,0 kg N/ha og 16,4 kg N/ha.

Der er 4 mindre søer beliggende i en afstand af op til 1.000 m fra anlægget, som er næringsberigede. Varde Kommune vurderer, at den luftbårne ammoniakdeposition fra anlægget på Bryndumsager 1 har en meget begrænset effekt. Hovedkilden til næringsberigelse af vandhullerne vurderes at være overfladevand fra dyrkede arealer, dels som vand, der løber på jordoverfladen til vandhullerne, samt næringsberiget overfladevand der løber til vandhullet via rodzonen på dyrkede arealer. Ammoniak fra anlægget vurderes ikke at forringe naturtilstanden i § 3 søerne.

Der er 5 enge beliggende i en afstand af op til 1.000 m fra anlægget. Engene er: Eng (G836_EN_4) ikke kvælstoffølsom og C-værdisat, eng (G836_EN_7) ikke kvælstoffølsom og C-værdisat, eng (H835_EN_12) er C-værdisat, eng (H835_EN_11) er C-værdisat og eng (G836_EN_7) ikke kvælstoffølsom og C-værdisat.

En mose (H836_MO_5) er registreret som særlig kvælstoffølsom og B-værdisat, men er beliggende i en afstand af ca. 905 m fra anlægget. Mosen er udpeget som naturområde i kommuneplanen og er derved omfattet af kommuneplanens udpegning af særlig værdifulde naturområder – den ligger i et større sammenhængende naturområde ved Roust Mose. G836_MO_5 er ikke omfattet af rekreativt område eller værdifuldt kulturmiljø. Mosen er ikke omfattet af nogen fredning eller anden planlagt naturpleje/naturindsats. Varde Kommune har dog udarbejdet en naturkvalitetsplan, som omfatter alle § 3 områder. Her har mosen fået en B-målsætning på baggrund af en lang række karakteristiske og sårbare mosearter som f.eks. smalbladet kæruld, kløkkelyng, mose-pors, butfinnet mangeløv, tormentil, næb-star, grå star, almindelig star, kragefod, eng-viol, katteskæg m.fl. B-målsætning er givet til de karakteristiske lokaliteter, der ikke har fået en A-målsætning og til lokaliteter, der indgår i væsentlige landskabsbiologiske sammenhænge, og hvor der derfor er gode muligheder for, at arealerne kan udvikle sig til karakteristiske og værdifulde naturtypelokaliteter. Varde Kommune vurderer ikke, at der kommer et væsentlig kvælstofbidrag fra andre kilder til mosen.

På baggrund af ovenstående, vurderes det at mose G836_MO_5 er omfattet af kategori 3-natur og der må derfor maksimalt ske en merdeposition på 1,0 kg N/ha/år til mosen. En beregning viser, at der ammoniakdepositionen til mosen bliver 0,1 kg N/ha/år, hvilket er en stigning på 0,0 kg N/ha/år i forhold til nudriften, se tabel 13. Der stilles derfor ikke skærpede krav til anlæggets udledning af ammoniak i forhold til kategori 3-mosen.

Grimstrup Krat på ca. 200 ha ligger ca. 1,6 km sydvest for ejendommen. Kun den nordlige del af skoven ligger i Varde Kommune, mens hovedparten ligger i Esbjerg Kommune. Skoven er udpeget i Danmarks Miljøportal som en potentielt ammoniakfølsom skov. Grimstrup Krat er et egekrat, der er rester af de oprindelige skove i Sydvestjylland. Skoven er optegnet på gamle målebordsblade fra 1842-1899. I skoven findes mange kulturhistoriske spor – gravhøje, volde

m.v. Skoven er sandsynligvis ældre end 200 år og det vurderes ligeledes sandsynligt, at der findes indtil flere naturskovindikerende arter i skoven.

Skoven er udpeget som naturområde i kommuneplanen. Varde Kommune har ikke foretaget undersøgelser af skovens naturtilstand. Skoven indgår i et hovedindsatsområde i naturkvalitetsplanen for Esbjerg Kommune.

Grimstrup Krat er dermed omfattet af kategori 3-natur og der stilles derfor krav om en maximal merbelastning af kvælstof på 1,0 kg N/ha/år. En beregning viser, at der ammoniakdepositionen til Grimstrup krat bliver 0,0 kg N/ha/år, hvilket er en stigning på 0,0 kg N/ha/år i forhold til nudriften, se tabel 13. Der stilles derfor ikke skærpede krav til anlæggets udledning af ammoniak i forhold til skoven.

Varde Kommune har i ansøgningsprogrammet *husdyrgodkendelse.dk* foretaget beregninger over ammoniakdepositionen til kategori-3 naturområderne. Resultaterne fremgår af tabel 13.

Kategori-3 lokalitet	N-følsom	Afstand (m)	Tålegrænse, kgN/ha	Dep. før, kgN/ha	Dep. efter, kgN/ha	Ændring, kgN/ha
H836_MO_5	Særlig	905	5-10	0,1	0,1	0
Grimstrup Krat	Moderat	1.600	10-20	0,0	0,0	0

Tabel 13. Beregning af ammoniakdeposition på kategori-3 naturområdet

Beregningerne viser at der ikke vil være en målbar ammoniakdeposition på nærmeste kategori-3 natur endvidere vil den maksimale ammoniakdeposition set på samtlige § 3 registrerede områder indenfor 1.000 m af anlægget (minus søer) være 0,3 kg N/ha, med en maksimal merdeposition som følge af udvidelsen på 0,1 kg N/ha.

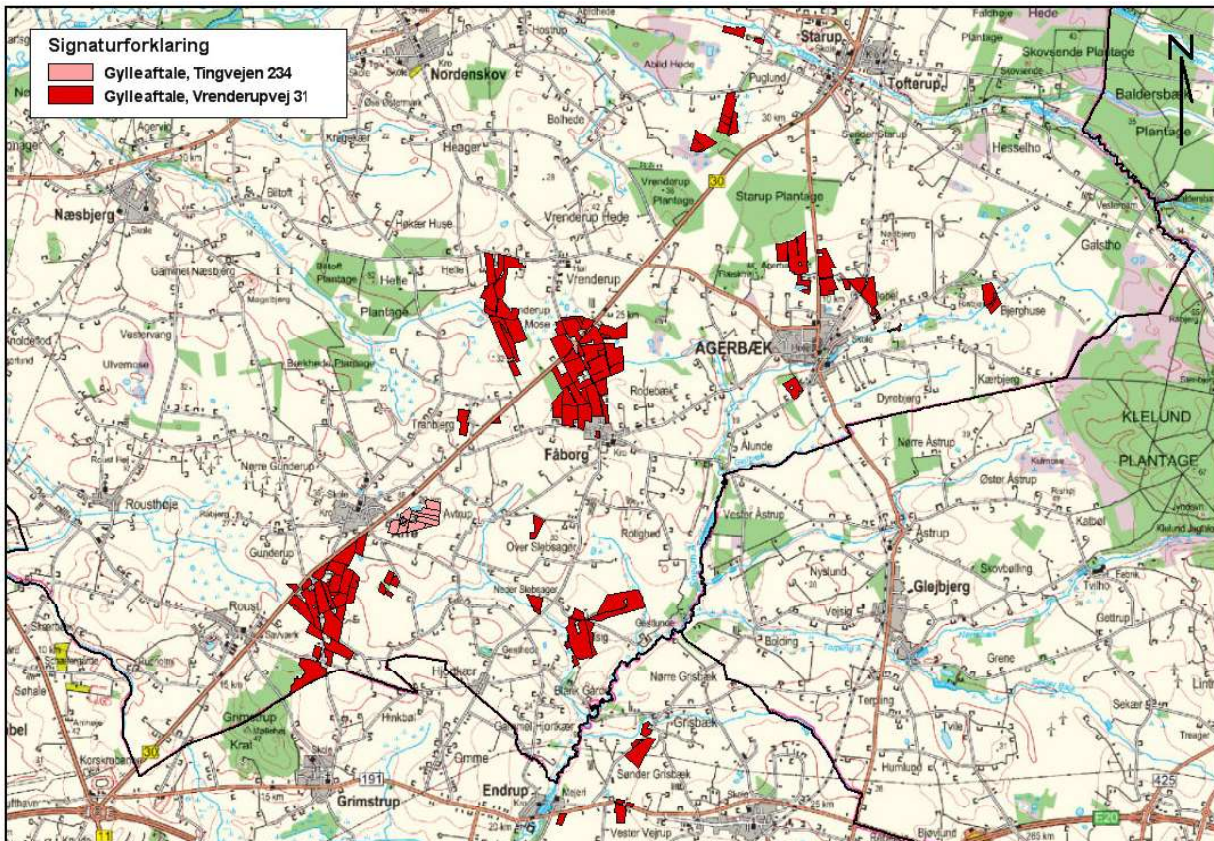
På baggrund af ovenstående vurderer Varde Kommune, at udvidelsen af dyreholdet på Bryndumsager 1 ikke vil påvirke kategori-3 naturområdet eller øvrige naturområder omfattet af Naturbeskyttelseslovens § 3 væsentligt som følge af ammoniakdeposition, og at udvidelsen ikke vil påvirke nogle af disse områder negativt eller medføre tilstandsændring på disse områder.

Husdyrbrugets udbringningsarealer

7.21 Harmoni

I henhold til husdyrgødningsbekendtgørelsen (Bekendtgørelse nr. 1695 af 19. december 2006 om husdyrbrug og dyrehold for mere end 3 dyreenheder, husdyrgødning, ensilage, mv.) skal et husdyrbrug råde over tilstrækkelige udbringningsarealer til modtagelse af den producerede husdyrgødning.

Ansøger råder i henhold til ansøgningen over 726,44 ha udbringningsarealer. Arealerne fremgår af figur 11 og tabel 14.



Figur 11. Oversigt over husdyrbrugets udbringningsareal.

Af udbringningsarealerne er alle 726,44 ha gylleaftalearealer.

Den godkendte besætning på Bryndumsager 1 udgør 366,82 DE. Ansøger har indgået aftale om afsætning af husdyrgødning svarende til 16,7 DE til Tingvejen 234, 6818 Årre og 350,11 DE til Vrenderupvej 31, 6818 Årre.

På arealerne tilhørende Vrenderupvej 31, skal der udbringes husdyrgødning svarende til 2,3 DE/ha.

På arealerne tilhørende Tingvejen 234, skal der udbringes 1,4 DE/ha.

	Ha	Afsat gødningsmængde DE
Bedriftens ejede og forpagtede arealer	0	0
Gylleaftale (Vrenderupvej 31+Tingvejen 234)	726,44	366,82
I alt	726,44	366,82

Tabel 14. Oversigt over afsætningen af husdyrgødning.

Varde Kommune vurderer på baggrund af ovenstående at udbringningsarealerne er tilstrækkeligt beskrevet, og at ansøger råder over tilstrækkelige arealer til den producerede husdyrgødning.

Plantedirektoratet er tilsynsmyndighed på harmoniforhold.

7.22 Kg N og P tilført udbringningsarealet

I tabel 15 er vist den producerede mængde N og P i nudrift og i ansøgt drift.

Husdyrgødning	Kg N		Kg P		DE	
	Nudrift	Planlagt	Nudrift	Planlagt	Nudrift	Planlagt
Svinegylle	25.259	32.991	6.356	8.333	276,03	365,15
Dybstrøelse	585	113	94	37	6,28	1,66
Afsat ved afgræsning	664	0	72	0	6,55	0
I alt	26.508	33.105	6.522	8.370	288,86	366,81

Tabel 15. Produceret mængde N og P i nudrift og i ansøgt drift.

Der er indgået gylleaftaler om afsætning af husdyrgødning svarende til 366,81 DE. Se tabel 16.

Husdyrgødning	Kg N	Kg P	DE
I alt produceret gødning	33.105	8.370	366,81
Afsat gødning til Vrenderupvej 31	(-) 31.596	(-) 7.989	(-) 350,11
Afsat gødning til Tingvejen 234	(-) 1.509	(-) 381	(-) 16,70
Husdyrgødning tilført ejede og lejede arealer	0	0	0

Tabel 16. Husdyrgødning tilført ejede og forpagtede udbringningsarealer i planlagt drift.

Der er i nudrift i ansøgningen angivet at der ikke er modtaget husdyrgødning.

Varde Kommune vurderer at der er redegjort tilstrækkeligt for den producerede og afgivne mængde husdyrgødning.

7.23 Nitrat til overfladevand - vandløb, søer og kystvande

Alle arealer i miljøgodkendelsen er aftalearealer, i miljøgodkendelsen indgår der ingen ejede eller lejede udbringningsarealer, der er derfor ikke vurderet på Nitrat til overfladevand. Vurderingen foretages i forbindelse med godkendelsen af arealerne.

7.24 Nitrat til grundvand

Alle arealer i miljøgodkendelsen er aftalearealer, i miljøgodkendelsen indgår der ingen ejede eller lejede udbringningsarealer, der er derfor ikke vurderet på Nitrat til grundvand. Vurderingen foretages i forbindelse med godkendelsen af arealerne.

7.25 Fosfor

Alle arealer i miljøgodkendelsen er aftalearealer, i miljøgodkendelsen indgår der ingen ejede eller lejede udbringningsarealer, der er derfor ikke vurderet på Fosfor. Vurderingen foretages i forbindelse med godkendelsen af arealerne.

7.26 Påvirkning af arter med særligt strenge beskyttelseskrav (Bilag IV arter)

Anlægget

I henhold til § 11 i "Bekendtgørelse om udpegning og administration af internationale naturbeskyttelsesområde samt beskyttelse af visse arter" er der indført en streng beskyttelse af en række dyre- og plantearter, uanset om de forekommer inden for et beskyttelsesområde eller udenfor. Disse arter fremgår af direktivets bilag IV og kaldes derfor bilag IV-arter. For en række arters vedkommende har Varde Kommune intet kendskab til arternes udbredelse i området, det gælder f.eks. løgfrø, markfirben og alle arter af småflagermus.

Spidssnudet frø og birkemus er begge arter der er listet på bilag IV. Spidssnudet frø er almindelige udbredt i Varde Kommune. Spidssnudet frø forventes at forekomme i forbindelse med naturområder i Varde Kommune, hvor der er egnede leveforhold for spidssnudedede frøer. Det er Varde Kommunes vurdering at udvidelsen ikke vil medføre nogen væsentlig påvirkning af spidssnudet frø på grund af den store forekomst af arten i Varde Kommune.

Birkemus er registreret få steder i Varde Kommune. Nærmeste lokalitet, hvor der er registreret birkemus, er ca. 12 km nordvest for ejendommen. Det er Varde Kommunes vurdering at udvidelsen ikke vil medføre nogen væsentlig påvirkning af birkemusen på grund af den store afstand til den nærmeste lokalitet hvor birkemusen er registreret.

Varde Kommune vurderer i øvrigt at udvidelsen kan gennemføres uden at påvirke nogen af de listede arter på bilag IV i direktivet væsentligt.

Udbringningsarealer

Alle arealer i miljøgodkendelsen er aftalearealer, i miljøgodkendelsen indgår der ingen ejede eller lejede udbringningsarealer, der er derfor ikke foretaget en vurdering af påvirkningen af bilag IV arter i denne miljøgodkendelse. Vurderingen foretages i forbindelse med godkendelsen af arealerne.

7.27 Udbringningsarealer – Øvrige forhold

Natura 2000 områder

Alle arealer i miljøgodkendelsen er aftalearealer, i miljøgodkendelsen indgår der ingen ejede eller lejede udbringningsarealer, der er derfor ikke foretaget en vurdering af Natura 2000 områder i denne miljøgodkendelse. Vurderingen foretages i forbindelse med godkendelsen af arealerne.

§ 7 områder

Alle arealer i miljøgodkendelsen er aftalearealer, i miljøgodkendelsen indgår der ingen ejede eller lejede udbringningsarealer, der er derfor ikke foretaget en vurdering af § 7 områder i denne miljøgodkendelse. Vurderingen foretages i forbindelse med godkendelsen af arealerne.

§ 3 områder

Alle arealer i miljøgodkendelsen er aftalearealer, i miljøgodkendelsen indgår der ingen ejede eller lejede udbringningsarealer, der er derfor ikke foretaget en vurdering af § 3 områder i denne miljøgodkendelse. Vurderingen foretages i forbindelse med godkendelsen af arealerne.

Fredede områder

Alle arealer i miljøgodkendelsen er aftalearealer, i miljøgodkendelsen indgår der ingen ejede eller lejede udbringningsarealer, der er derfor ikke foretaget en vurdering af fredede områder i denne miljøgodkendelse. Vurderingen foretages i forbindelse med godkendelsen af arealerne.

Fortidsminder og diger

Alle arealer i miljøgodkendelsen er aftalearealer, i miljøgodkendelsen indgår der ingen ejede eller lejede udbringningsarealer, der er derfor ikke foretaget en vurdering af fortidsminder og diger i denne miljøgodkendelse. Vurderingen foretages i forbindelse med godkendelsen af arealerne.

Vandløb

Alle arealer i miljøgodkendelsen er aftalearealer, i miljøgodkendelsen indgår der ingen ejede eller lejede udbringningsarealer, der er derfor ikke foretaget en vurdering af vandløb i denne miljøgodkendelse. Vurderingen foretages i forbindelse med godkendelsen af arealerne.

7.28 Vurdering af 3. mandsarealer

Ansøger har indgået aftale om afsætning af husdyrgødning svarende til 16,7 DE til Tingvejen 234, 6818 Årre og 350,11 DE til Vrenderupvej 31, 6818 Årre.

På arealerne tilhørende Vrenderupvej 31, skal der udbringes husdyrgødning svarende til 2,3 DE/ha, da modtageren er en kvægejendom der opfylder kravene til 2,3 DE/ha. Arealerne ligger indenfor opland til Grådyb i Vadehavet og ligger delvist indenfor nitratklasse og nitratfølsomtindvindingsområde, men udenfor fosforklasse. Arealerne skal derfor have en selvstændig godkendelse efter § 16 i Husdyrloven.

På arealerne tilhørende Tingvejen 234, skal der udbringes 1,4 DE/ha. Arealerne tilhørende Tingvejen 234 ligger indenfor opland, der afleder vand til Grådyb i Vadehavet og ligger udenfor nitratklasse og fosforklasse men delvist indenfor nitratfølsomt indvindingsområde. Arealerne skal derfor have en selvstændig godkendelse efter § 16 i Husdyrloven.

Der stilles vilkår om at udvidelsen ikke må påbegyndes før gylleaftalerne er miljøgodkendt af Varde Kommune.

Bedste tilgængelige teknik (BAT)

Med begrebet "bedst tilgængelig teknologi" menes den teknik, som mest effektiv giver et højt beskyttelsesniveau for miljøet som helhed, og som samtidig er afvejet i forhold til fordele og økonomiske udgifter. Jævnfør Husdyrlovens § 19 skal kommunen sikre sig, at ansøger har truffet de nødvendige foranstaltninger til at forebygge og begrænse forurening ved anvendelse af den bedste tilgængelige teknik.

Miljøstyrelsen har udgivet en række vejledende BAT-standardvilkår, som Varde Kommune blandt andet bruger som grundlag til vurdering af BAT-niveauet på husdyrbruget. Derudover indgår også kravene i EU-kommissionens referencedokument om BAT for intensiv hold af svin og fjerkræ (BREF-dokument), Miljøstyrelsens Teknologiliste og Teknologiblade i Varde Kommunes vurdering af, om husdyrbruget lever op til BAT. I BAT-vurderingen indgår disse hovedpunkter:

- Ammoniak
- Nitrat
- Fosfor
- Fodringsstrategi
- Management
- Forbrug af vand og energi
- Opbevaring af husdyrgødning
- Udbringning af husdyrgødning

I de følgende afsnit følger ansøgers oplysninger om anvendelse af BAT, samt Varde Kommunes vurdering af om ansøger lever op til det niveau, som Varde Kommune fastlægger som BAT-niveauet for projektet.

7.29 BAT - Ammoniak

Varde Kommune har beregnet projektets BAT-niveau ud fra Miljøstyrelsens "Vejledende emissionsgrænseværdier opnåelige ved anvendelse af den bedste tilgængelige teknik (BAT)" fra maj 2011. I tabel 17 herunder fremgår det beregnede BAT-niveau samt projektets aktuelle emissionsniveau. For at se udregninger af de enkelte tal, se da bilag 1.

Antal dyr og staldsystem	Emissionsgrænseværdi Uden korrektion (Kg NH₃-N/dyr)	Korrigeret emissionsgrænseværdi Kg NH₃-N/dyr	Total Kg NH₃-N for dyregruppen
140 søer (9,84 DE x 4,3 årssøer/DE) Ny farestald (gyllesystem)	2,53	2,53 x 0,3 = 0,76	106
370 søer (26 DE x 4,3 årssøer/DE) Eksisterende farestald	0,75	-	278
510 søer (83,05 DE x 4,3 årssøer/DE) Eksisterende løbe- drægtighedsstald	2,11	-	1.076

16.320 smågrise (7,4 – 32 kg) Eksisterende to- klimastald (delvis spaltegulv)	0,043	-	702
2.756 slagtesvin (32-107 kg) Eksisterende stald (50-75 % fast gulv)	0,31	-	854
680 slagtesvin (32- 107 kg) Eksisterende stald (25-49 %)	0,36	-	245
2.264 slagtesvin (32-107 kg) Eksisterende stald (drænet gulv)	0,40	-	906
240 slagtesvin (32- 107 kg) Eksisterende stald (fuldspaltegulv)	0,45	-	108
60 slagtesvin (32- 107 kg) Eksisterende stald (dybstrøelse)	0,66	-	40
Total BAT emissionsniveau for projektet			4.314
Projektets aktuelle ammoniakemission			4.281
BAT-niveauet er overholdet med			33

Tabel 17. Beregning af projektets BAT-niveau på husdyrbruget

I tabel 17 herover fremgår Varde Kommunes beregnede BAT-niveau for projektet på husdyrbruget. BAT-niveauet er beregnet til 4.314 kg NH₃-N og projektets reelle ammoniakemission er på 4.281 Kg NH₃-N. Projektet har således en total ammoniakemission på 33 Kg NH₃-N mindre end det beregnede BAT-niveau. Varde Kommune vurderer således, at § 19 i Husdyrloven er sikret, da projektet overholder Miljøstyrelsens vejledende BAT standard vilkår.

Valg af teknologier

Til opfyldelse af emissionsniveauet i ovenstående krav har, ansøger valgt følgende teknologier:

- Delvist spaltegulv (50-75 % fast gulv) til 2.756 producerede slagtesvin i eksisterende slagtesvinestald.
- Reduktion af g total råprotein fra 161 g til 159 g til alle smågrise.
- Reduktion af g total råprotein fra 148 g til 147 g til alle slagtesvin.

Ansøger har opfyldt BAT niveauet og har derfor ikke redegjort yderligere for fravalg af teknologier.

7.30 BAT - Nitrat

Miljøstyrelsen har i deres vejledende BAT-standardvilkår til svin på gyllesystemer fra maj 2011 redegjort for, hvorfor de vurderer at BAT-niveauet for udvaskning af nitrat på landsplan allerede er nået via krav, som er fastsat i lovgivningen i relation til håndtering af husdyrgødning.

Varde Kommune tilslutter sig Miljøstyrelsens vurdering, og der er derfor ikke efter Varde Kommunes opfattelse grundlag for at fastlægge yderligere vilkår til anvendelse af BAT med henblik på at begrænse nitratudvaskningen fra arealerne drevet under husdyrbruget.

7.31 BAT - Fosfor

I henhold til "Vejledende emissionsværdier opnåelige ved anvendelse af bedst tilgængelige teknik (BAT)" fra Miljøstyrelsen må et husdyrbrug med konventionelt hold af søer med pattegrise til fravæning i gyllebaserede staldsystemer maksimalt udlede 23 kg P/DE ab lager. Et husdyrbrug med konventionel produktion af smågrise må maksimalt udlede 27,8 kg P/DE ab lager. Et husdyrbrug med konventionel produktion af slagtesvin må maksimalt udlede 20,5 kg P/DE ab lager.

Beregning af BAT-niveau for Bryndumsager 1:

Antal dyr/dyregruppe	Dyreenheder	Emissionsgrænseværdi Kg P/DE ab lager	Total Kg P for dyregruppen
510 søer	118,89	23,0	2.735
16.320 smågrise	81,27	27,8	2.259
6.000 slagtesvin	166,68	20,5	3.417
Total BAT-niveau for projektet			8.411
Projektets aktuelle fosforemission			8.370
BAT-niveauet er overholdt med			41

Figur 18. Beregning af projektets fosfor BAT-niveau på husdyrbruget

Den elektroniske ansøgning viser at husdyrgødningen fra Bryndumsager 1 i ansøgt drift indeholder 8.370 kg P. Dette er mindre end BAT-niveauet for ejendommen.

Valg af teknologier

Til opfyldelse af emissionsniveauet i ovenstående vilkår har, ansøger valgt følgende teknologier:

- Reduktion af total fosfor til alle søer fra 4,8 g/FE til 4,7 g/FE.

Der stilles vilkår om indhold af fosfor i foder til søerne.

Varde Kommune vurderer med udgangspunkt i Miljøstyrelsens vejledning at Bryndumsager 1 lever op til BAT med hensyn til fosfor.

7.32 BAT – Fodringsstrategi

Ansøgers tiltag:

- Foderproduktion og indkøb af foder sker på grundlag af foderplanlægning.
- Der udarbejdes foderplaner i samarbejde med konsulent og med anvendelse af nyeste viden indenfor svinefodring. Herved optimeres fodringen så unødigt forbrug af råvarer undgås.
- Der er faste aftaler til levering af foder.
- Foderanlæg justeres jævnlige, således at udfodret mængde svarer til dyrgruppen og unødigt foderspild minimeres.
- Der er i forbindelse med fodring anvendt 4,7 g fosfor pr. FE i foderet til søerne, hvorved miljøbelastningen af husdyrgødningen reduceres.
- Der er i forbindelse med fodring anvendt maks. 159 g total råprotein pr. FE i smågrise-foderet, hvilket reducerer ammoniakfordamningen fra staldanlægget.
- Der er i forbindelse med fodring anvendt maks. 147 g total råprotein pr. FE i slagtesvinefoderet, hvilket reducerer ammoniakfordamningen fra staldanlægget.

Varde Kommune vurderer, at ansøgers tiltag på punktet foder lever op til det niveau, som Varde Kommune fastsætter som BAT-niveauet for projektet. Beregninger vist at projektet lever op til Miljøstyrelsens vejledende BAT-standardvilkår i forhold til ammoniakemission og Varde Kommune vurderer derfor, at ansøger lever op til BAT på punktet foder.

7.33 BAT - Management

Ansøgers tiltag:

- Bedriftens medarbejdere uddannes løbende gennem kurser og efteruddannelse.
- Medarbejdere er orienteret om, at ejendommen er miljøgodkendt, og hvilket ansvar der dermed følger.
- I bedriftens driftsregnskab registreres forbrug af vand, energi, indkøbt foder, pesticider og handelsgødning.
- Rengøring i og omkring siloer og bygninger foretages jævnlige med henblik på at minimere risikoen for lugt og for at der ikke skal opstå uhygiejniske forhold.
- I forbindelse med indretningen af produktionsanlægget er der fokus på, at indretningen tager hensyn til en rationel drift, af hensyn til ressource forbruget i driften og af hensyn til de daglige arbejds gange.
- Sigtet med anlægget er, at der ud fra et proportionalitetssynspunkt er fokus på hvilke staldsystemer, der er bedst anvendelige i relation til miljø, arbejdsforbrug og dyrevelfærd for at fremtidssikre virksomheden.
- Bedriften er leverandør til Danish Crown og efterlever kravene med tilhørende egenkontrolprogram i "Danish"- produktstandard. Den omhandler primært forhold vedr. dyrevelfærd, fødevarer sikkerhed og sporbarhed i primærproduktionen. Endvidere stilles der krav om renholdelse, skadedyr, foderopbevaring og generelt management.
- Der iværksættes et reparations- og vedligeholdelsesprogram for at sikre, at bygninger og udstyr er i driftsklar stand.
- Der er faste procedurer/rutiner i forhold til bortskaffelse af bedriftens spild- og affalds stoffer, levering af foder, transporter m.m.
- Hjælpestoffer som gødning, plantebeskyttelsesmidler, medicin og energi bruges under hensyntagen til miljø og sundhed.
- Brugen af næringsstoffer optimeres på ejendomsniveau under hensyntagen til afgrøderne behov og det økonomiske afkast.
- Der sikres en høj udnyttelse af næringsstoffer ved udarbejdelse af mark- og gødningsplaner. Herved sikres, at tildeling af kunst- og husdyrgødning sker ud fra afgrøderne behov og næringsstofnorm på den enkelte mark, således der sker mindst muligt tab til det omgivende miljø. Endvidere laves der en årlig opgørelse i form af gødningsregnskaber over at forbruget gødning ikke er større end normerne foreskriver.

Forslag til BAT for svin og fjerkræ ifølge BREF-dokumentet er:

- Uddannelse af medarbejdere
- Journal over forbruget af vand, energi, foder, spild samt spredning af gødning på markerne
- Nødfremgangsmåde til at håndtere uheld
- Reparations- og vedligeholdelsesprogram for at sikre driften og renholdelse af bygninger og udstyr
- Planlægning af logistik såsom levering af materiale og fjernelse af produkter og spild
- Planlægge korrekt gødsning af markerne

I projektet lægges hovedvægten på planlægningen af logistik, planlægning af gødsning af markerne samt faste procedurer/rutiner i forhold til bortskaffelse af bedriftens spild- og affaldsstoffer, levering af foder, transporter m.m.

Varde Kommune vurderer, at ansøgers tiltag på punktet management lever op til det niveau, som Varde Kommune fastsætter som BAT-niveauet for projektet blandt andet baseret på punkterne i BREF-dokumentet og ansøger lever dermed op til lovgivningens krav om BAT på punktet management.

7.34 BAT - Forbrug af vand og energi

Ansøgers tiltag:

Vandforbrug.

- Vandforbruget registreres årligt i regnskabet.
- Evt. lækager identificeres og reparerer hurtigst muligt. Defekte drikkekopper udskiftes.
- Bedriftens drikkevandsinstallationer rengøres og efterses jævnlige med henblik på at undgå spild.
- I forbindelse med rengøring iblødsættes staldene, for at mindske forbruget af vaskevand.
- Udførelse af regelmæssig kalibrering af drikkevandsanlægget for at undgå spild.
- Der er drikkekopper eller drikkenipler over krybber i alle staldafsnit. Herved undgås drikkevandsspild.

Elforbrug.

Belysning:

- Der er kun lys i driftsbygningerne når der arbejdes og dette i øvrigt er nødvendigt af produktionsmæssige årsager.
- Der anvendes lavenergi-belysning i bedriften

Varme:

- Der anvendes såkaldte lavenergipærer i varmelamperne i smågrisehulerne, som sparer energi.
- Der anvendes to- klimastalde, hvorved grisenes egenproduktion af varme anvendes til at hæve temperaturen under overdækningen. Herved spares energi på opvarmning af det faste gulv.

Ventilation:

- Der er installeret trinløs styring af ventilatorer i staldene, hvilket regulerer ventilation i forhold til staldtemperatur (og fugtighed), og giver dermed lavest mulig forbrug af energi.
- Der etableres undertryksventilation i den nye stald, hvilket reducerer energiforbruget i forhold til et ligetryksventilationsanlæg.
- Ventilationsanlægget tilses dagligt for driftsforstyrrelser.
- I de mekanisk ventilerede stalde gennemføres hyppige eftersyn, justeringer og rengøring af ventilationssystemet. Hvorved unødigt energiforbrug til ventilation

undgås.

Øvrige:

- Elforbruget registreres månedligt. Dette giver fokus på forbruget, og muligheder for at reducere dette.
- Tørfodringsanlægget er udstyret med føler, der sikrer at fodringsanlægget ikke kører i tomdrift, når foderautomaterne er fyldt op.

Forslag til BAT til svin og fjerkræ ifølge BREF-dokumentet er:

- Reduktion af vandforbruget ved at anvende højtryksrensere til rengøring af staldene
- Registrering af vandforbrug
- Regelmæssig kalibrering af drikkevandsanlægget
- Detektion og reparation af lækager
- Naturlig ventilation
- Optimering af ventilationssystemet
- Hyppige eftersyn og rengøring af luftkanaler
- Anvendelse af lav-energibelysning

I projektet lægges hovedvægten på registrering af elforbruget, justering og eftersyn af ventilationssystem, anvendelse af lavenergi belysning, regelmæssig kalibrering af drikkevandsanlægget samt detektion og reparation af lækager.

Der stilles vilkår om kontrol af særligt energiforbrugende anlæg samt til at ejendommen skal gennemgås af en energikonsulent.

Varde Kommune vurderer, at ansøgers tiltag på punktet for brug af vand og energi lever op til det niveau, som Varde Kommune fastsætter som BAT-niveau for projektet blandt andet baseret på punkterne i BREF-dokumentet og ansøger lever dermed op til lovgivningens krav om BAT på punktet for brug af vand og energi.

7.35 BAT – Opbevaring af husdyrgødning

Ansøgers tiltag:

Fast møg/dybstrøelse:

- Fast husdyrgødning køres direkte ud, to gange årligt.

Gylle:

- Flydende husdyrgødning opbevares i tætte gylletanke og udbringes på markerne ud fra afgrødens behov på den enkelte mark. Herved optimeres optagelsen af næringsstoffer og udvaskningen af nitrat samt udledningen af fosfor minimeres.
- Der etableres flydelag på gylletankene for at minimere ammoniak emission, flydelaget kontrolleres månedligt og der føres logbog over kontrollen, så der er fokus på at flydelaget lever op til kravene.
- Årligt efterses tæthed af overjordisk del og kabler på gyllebeholdere for intakt beskyttelse og eventuelle brud. Ved skader kontaktes leverandøren.
- Tanken tømmes ca. en gang årligt for indvendig inspektion. Inspektionen foretages stående uden for tanken.
- Årligt efterses inspektionsbrønd ved gylletank, for om der er vand der lugter eller som ser ud til at være med gyllerester. Ved tegn på utætheder kontaktes leverandøren.
- Gyllen omrøres kun forud for udkørsel af gylle.
- Der er konstant flydelag på gyllen, og efter omrøring/udkørsel kontrolleres det, at der er etableret flydelag senest efter 14 dage, forudsat der er gylle i tanken.
- Tanken er tilmeldt de lovpligtige eftersyn, hvilket betyder, at tanken hvert 10. år bliver kontrolleret af autoriseret kontrollant for, om tanken opfylder krav til holdbarhed, tæthed og styrke.

Forslag til BAT til svin og fjerkræ ifølge BREF-dokumentet er:

- Stabil og tæt gyllebeholder, der efterses hvert år
- Omrøring kun lige før tømning
- Fast låg
- Flydelag
- Betonbund med opsamlingsbeholder for fast møg
- Placering af markstak langt fra naboer, vandløb og markdræn
- Mekanisk adskillelse af gyllen
- Anaerob behandling i et biogasanlæg
- Aerob behandling af den flydende del

Forslag til BAT ifølge Miljøstyrelsens Teknologiblade er:

- Forsuring af kvæggylle
- Overdækning
- Gylleseparation

Ansøger lever op til punkterne stabil og tæt gyllebeholder, omrøring kun før tømning som BREF-dokumentet lister som værende BAT. Ansøger lever ikke op til nogle af Miljøstyrelsens tre Teknologiblade. Varde Kommune har beregnet ammoniakemissionen fra staldanlægget jævnfør Miljøstyrelsens BAT-standardvilkår. Da ansøger overholder BAT-kravet (beregnet ud fra Miljøstyrelsens BAT-standardvilkår) med 33 kg NH₃-N, vurderer Varde Kommune, at ansøger lever op til lovgivningens krav om BAT på punktet opbevaring.

7.36 BAT – Udbringning af husdyrgødning

Al husdyrgødning afsættes til gylleaftalearealer. Ansøger er derfor ikke involveret i eller ansvarlig for udbringning af gyllen.

Miljøstyrelsen har i deres vejledende BAT-standardvilkår til slagtesvinkvæg på gyllesystemer fra maj 2011 redegjort for, hvorfor de vurderer at den nuværende lovgivning er BAT i forhold til udbringning af gylle. Det er Miljøstyrelsens opfattelse, at gældende lovregulering, herunder allerede gennemførte ændringer af husdyrgodkendelsesbekendtgørelsen, vedrørende udbringning af husdyrgødning, er BAT for så vidt angår ammoniakfordampningen i marken, og der er derfor ikke efter Miljøstyrelsens opfattelse grundlag for at fastlægge vilkår begrundet i BAT i relation til udbringning af husdyrgødning.

Varde Kommune tilslutter sig Miljøstyrelsens vurdering, og der er derfor ikke efter Varde Kommunes opfattelse grundlag for at fastlægge yderligere vilkår til anvendelse af BAT, når det gælder udbringning af husdyrgødning.

7.37 Samlet BAT-vurdering

Varde Kommune vurderer, at der løbende er gode muligheder for at optimere forureningsbegrænsende foranstaltninger så som at minimere forbruget af energi, vand og andre råvarer samt muligheder for at udskifte miljøfarlige stoffer med mere miljøvenlige, ligesom det vurderes, at der kan være gode muligheder for, at arbejdsgange og processer kan blive mindre belastende for miljøet.

Ansøger lever op til Varde Kommunes fastsatte niveau for BAT for projektet. Varde Kommune vurderer derfor at ansøger lever op til lovgivningens krav om BAT.

8 Egenkontrol

Dyreholdets størrelse og udbragt husdyrgødning kontrolleres via det årlige gødnings- og husdyrindberetning (GHI).

El- og vandforbrug registreres hhv. hver måned og en gang årligt.

Foderproduktion, indkøb af foder og fodertildeling sker på grundlag af foderplanlægning.

Ejendommen er Danish certificeret.

Der skal føres en logbog eller E-kontrol, der skal indeholde følgende oplysninger:

Smågrise og slagtesvin:

- Antal producerede smågrise og slagtesvin.
- Vægtintervaller (indgangs- og afgangsvægt)
- Foderforbrug pr. kg tilvækst
- Det gennemsnitlige indhold af råprotein pr. FEsv i foderblandingerne.

Søer:

- Antal årssøer
- Grise pr. årssø
- Fravænningsalder og -vægt
- Foderforbrug
- Det gennemsnitlige indhold af fosfor pr. FEso i foderblandingerne.

N ab dyr skal på baggrund af logbogens eller E-kontrollens oplysninger beregnes for en sammenhængende periode på minimum 12 måneder i perioden 15. september år 1 (for eksempel 2011) til 15. februar år 3 (for eksempel 2013).

P ab dyr skal på baggrund af logbogens eller E-kontrollens oplysninger beregnes for en sammenhængende periode på minimum 12 måneder i perioden 15. september år 1 (for eksempel 2011) til 15. februar år 3 (for eksempel 2013).

Der skal udarbejdes en blandeforskrift for foder mindst hver tredje måned, såfremt der anvendes hjemmeblandet foder.

Varde Kommune vurderer at dokumentationen er dækkende.

9 Foranstaltninger ved ophør af produktion

Ved ophør af produktionen fra ansøgers side vil produktionen formentlig blive fortsat af en ny ejer. Hvis produktionen ophører, vil gødnings- og ensilageanlæg blive tømt og rengjort.

Varde Kommune vurderer, at tiltagene er tilstrækkelige til at undgå forureningsfare.

10 Alternative muligheder

Den ansøgte løsning er valgt, idet den giver den optimale løsning inden for de økonomiske rammer, som landmanden har til rådighed. En udbygning af staldanlægget til 510 søer giver en optimal udnyttelse af de eksisterende rammer, og et minimalt behov for nybyggeri. En øget besætningsstørrelse, giver en bedre udnyttelse af den nuværende arbejdskraft.

Udover den valgte løsning er der vurderet på alternative muligheder vedr. udbygning af staldanlægget til flere søer. Disse løsninger kræver større investeringer og udvidelse af mandskabet. De alternative løsninger er primært fravalgt pga. økonomi.

0-alternativet skal belyse de miljømæssige og socioøkonomiske konsekvenser der er, hvis den ansøgte produktionsudvidelse ikke gennemføres. Udgangspunktet er at skabe en rentabel produktion på bedriften. 0-alternativet er at opretholde produktionen på nuværende produktionsniveau. Det vil sige en bibeholdelse af den tilladte produktion på gården.

Miljømæssigt vil 0-alternativet betyde, at miljøpåvirkningen i nærområdet omkring gården ikke øges yderligere. Det vil dog også betyde, at der ikke vil blive etableret miljøforbedrende teknologier, som fx fodertilpasninger mv.

Hvis ovenstående projekt ikke gennemføres vil bedriften med tiden blive mindre rationel, således at der er svært at følge med i konkurrencen.

11 Nabohøring

Projektet er udover ansøger og dennes konsulent sendt til høring hos følgende naboer/partner i perioden fra den 12. juni til og med den 26. juli 2012:

- Jørgen Otto Pedersen, Bryndumsager 4, 6818 Årre (Beboelse)
- Flemming Pedersen, Bryndumsager 8, 6818 Årre (Beboelse)
- Tage Emil Lund, Bryndumsager 3, 6818 Årre (Beboelse og forretning)
- Henning Larsen Ottosen, Bryndumsager 10, 6818 Årre (landbrug)
- Hein Lyndgård Sørensen, Bryndumsager 5, 6818 Årre (landbrug)
- Jørgen Hansen Buhl, Trehøjevej 18, 6818 Årre (Beboelse)
- Flemming Fogh Sørensen, Sønderhedevej 1, 6818 Årre (Beboelse)
- Aksel Bundgaard Lund, Engholmvej 1, 6818 Årre (Landbrug)
- Cate B. B. og Svend Erik Jepsen, Trehøjevej 22, 6818 Årre (landbrug)
- Jørgen Aage Jørgensen, Siggårdsvej 15, 6818 Årre (landbrug) (ejer af Siggårdsvej 12 og 14)
- Varde Forsyning A/S, Gl Kærvej 15, 6800 Varde Att.: Oscar Meldgaard
- Ove Tranberg, Tingvejen 234, 6818 Årre (Landbrug og aftager af gylle)
- Morten Juhl Wenzelsen og Hans Wenzelsen, Vrenderupvej 31, 6818 Fåborg (landbrug og aftager af gylle)

I forbindelse med nabohøringen har Varde Kommune ikke modtaget nogen bemærkninger.

12 Samlet vurdering

På baggrund af ovenstående vurderer Varde Kommune, at det ansøgte projekt ikke vil medføre en væsentlig påvirkning af miljøet, naturen og naboerne sammenholdt med den nuværende produktion, hvis de i miljøgodkendelsen opstillede vilkår overholdes.

Varde Kommune vurderer, at der kan meddeles tilladelse til det ansøgte da:

- Der er truffet de nødvendige foranstaltninger til, at forebygge og begrænse forurening ved anvendelse af den bedste tilgængelige teknik.
- Husdyrbruget i øvrigt kan drives på stedet uden at påvirke omgivelserne på en måde, som er uforenelig med hensynet til omgivelserne.
- Udvidelse og drift af husdyrbruget ikke medfører væsentlige virkninger på miljøet.

Bilag 1 – Udregninger til BAT-niveauet for projektet

Antal dyr og staldsystem	Emissionsgrænseværdi Uden korrektion (Kg NH ₃ -N/dyr)	Korrigeret emissionsgrænseværdi Kg NH ₃ -N/dyr	Total Kg NH ₃ -N for dyregruppen
140 søer (9,84 DE x 4,3 årssøer/DE) Ny farestald (gyllesystem)	2,53	2,53 x 0,3 = 0,76	106,26
370 søer (26 DE x 4,3 årssøer/DE) Eksisterende farestald	0,75	-	277,50
510 søer (83,05 DE x 4,3 årssøer/DE) Eksisterende løbe-drægtighedsstald	2,11	-	1.076,10
16.320 smågrise (7,4 – 32 kg) Eksisterende to-klimastald (delvis spaltegulv)	0,043	-	701,76
2.756 slagtesvin (32-107 kg) Eksisterende stald (50-75 % fast gulv)	0,31	-	854,36
680 slagtesvin (32-107 kg) Eksisterende stald (25-49 %)	0,36	-	244,8
2.264 slagtesvin (32-107 kg) Eksisterende stald (drænet gulv)	0,40	-	905,6
240 slagtesvin (32-107 kg) Eksisterende stald (fuldspaltegulv)	0,45	-	108,0
60 slagtesvin (32-107 kg) Eksisterende stald (dybstrøelse)	0,66*	-	39,6
Total BAT emissionsniveau for projektet			4.313,98
Projektets aktuelle ammoniakemission			4.281,45
BAT-niveauet er overholdet med			32,53

*Ammoniakemission jf. Normtal for husdyrgødning 2011