

Silkeborg Genbrug og Affald A/S
Tietgensvej 7
8600 Silkeborg

Att.: Erich Bech
Mail: ehub@silkeborgforsyning.dk

11. september 2017

Miljøtilsyn hos Silkeborg Genbrug og Affald A/S, Tietgensvej 7, 8600 Silkeborg

Her er rapporten for miljøtilsyn udført hos Silkeborg Genbrug og Affald A/S, Tietgensvej 7, 8600 Silkeborg den 16. august 2017.

Genbrugspladsen har en miljøgodkendelse fra den 24. okt. 2012. Vilkårene i godkendelse fremgår af bilag 2 til denne skrivelse.

I forbindelse med tilsynet er der ikke konstateret forhold, der har givet anledning til miljømæssige bemærkninger.

Rapporten betragtes som godkendt af jer, hvis ikke vi hører fra jer inden 14 dage fra d.d.

Offentliggørelse af uddrag af tilsynsrapport

Til orientering kan det oplyses at Silkeborg Kommune fra 2014 offentliggør en kort opsummering af miljøtilsynet på Silkeborg Kommunes hjemmeside. I vil få udkast til referat af miljøtilsynet til gennemsyn inden opsummeringen offentliggøres. Offentliggørelsen foretages på baggrund af lovmæssige bestemmelser.

Vi har brug for din mening

Silkeborg Kommune - Teknik og Miljø vil gerne blive bedre. Vi vil derfor gerne høre om din oplevelse med os. Kort efter du har modtaget din afgørelse, vil du modtage et digitalt spørgeskema. Vi beder dig om at svare på et par korte spørgsmål, som vil hjælpe os på vej.

Brugerbetaling

Tilsynet med virksomheden er omfattet af reglerne for brugerbetaling. Silkeborg Kommune opkræver derfor brugerbetaling for den tid, der er brugt i forbindelse med tilsynet, inkl. forberedelse og afrapportering. Timeprisen for 2017 er 318 kr. Brugerbetalingen opkræves i slutningen af 2017.

Ved spørgsmål omkring tilsynet er virksomheden velkommen til at kontakte mig på tlf. nr. 8970 1511 eller peter.fabrin@silkeborg.dk.

Med venlig hilsen

Peter Fabrin
Ingeniør

TILSYN IFØLGE MILJØBESKYTTELSESLOVEN

Tilsynsdato	16. august 2017
Virksomhed	Silkeborg Genbrug og Affald A/S, Affaldscenter Tietgensvej
CVR-nummer	31857791
P-nummer	1015572511
Adresse	Tietgensvej 7
Postnummer og by	8600 Silkeborg
Kontaktperson	Erich Bech
E-mail	Ehub@Silkeborgforsyning.dk
Hovedaktivitet:	K211 Genbrugspladser, der modtager affald fra private og lignende affald fra erhverv med en kapacitet for tilførsel af affald på 30 tons pr. dag eller derover eller med mere end 4 containere med et samlet volumen på mindst 30 m ³ .
Biaktivitet:	K203 Anlæg for oplagring, omlastning, omemballering eller sortering af farligt affald.
Tilstede ved tilsynet:	
Fra virksomheden	Erich Bech
Tilsynsførende	Peter Fabrin
Kvalitetssikring	

Silkeborg Kommune har ført tilsyn med ovennævnte virksomhed iht. § 65 og 87 i miljøbeskyttelsesloven.

Tilsynet er en basis miljøtilsyn i henhold til bekendtgørelse nr. 866 af 23. juni 2017 om miljøtilsyn.

Ved tilsynet er de miljømæssige forhold vedrørende indretning, drift, affald, luftemissioner, spildevand, tanke og støj gennemgået.

REGULERINGSGRUNDLAG

De miljømæssige forhold reguleres efter Miljøbeskyttelsesloven (879 af 26. juni 2010), der giver lovmæssig hjemmel til påbud og forbud.

Tanke til opbevaring af olieprodukter er omfattet af Olietankbekendtgørelsen (nr. 1611 af 10. december 2015).

Affald reguleres efter Bekendtgørelse om affald (nr. 1309 af 18. december 2012) samt Regulativ for erhvervsaffald i Silkeborg Kommune (dateret april 2016).

Virksomheden reguleres efter følgende godkendelser:

Miljøgodkendelse af 24. oktober 2012
Tilslutningstilladelse af 12. oktober 2012

INDRETNING OG DRIFT

Kort beskrivelse af virksomhedens produktion

Silkeborg Genbrug og Affald A/S, har følgende aktiviteter på Tietgensvej 7, 8600 Silkeborg.

- Drift af genbrugsplads
- Sortering og omlastning af farligt affald.
- Modtagelse og granulering af flamingo.
- Ombytning, reparation og vask af affaldsspande i genbrugsterminalen.

Oprydning/renholdelse udenfor hegnet sker ugentligt.

Genbrugsterminal

I genbrugsterminalen (hal) foretages granulering af flamingo. Der er desuden et lager af spande / affaldscontainere, et anlæg til vask af dagrenovationsspande i forbindelse med ombytning af spande, samt et mindre værksted.



Figur 1: Vaskeanlæg til skraldespande.

Modtageplads for farligt affald og miljørum

Aflevering af farligt affald foregår på to borde i en bygning til olie- og kemikalieaffald. Tidligere brugte miljøbilen "Millejød" et specielt indrettet miljørum. Dette miljørum indeholder nu kun giftoplæg og 1 tønde med fyrværkeri, som skal afleveres til politiet. Miljøbilen afleverer nu sin last i det samme miljørum, som genbrugspladsen. Miljøbilen afhenter farligt affald hos bl.a. apoteker og boligforeninger. Der er indrettet et aflåst giftområde i rummet.

På både den tidligere modtagerplads samt de eksisterende rum til farligt affald er der spildevandssump. Sumpene har ikke afløb til kloak. Der blev ikke konstateret væsker i spildevandssumpene under tilsynet.

I miljørummet er der en 4000 L tank under gulvet, til opbevaring af spildolie. Tanken står i en betonsump, og det er muligt at inspicere sumpen. Derudover er der overfyldningsalarm på tanken. Sumpen blev inspiceret på tilsynet, og der blev ikke observeret spildolie i sumpen, hvormed tanken må antages at være tæt.



Modtagelse og oplag af lettere forurenede jord

Der er miljøgodkendelse til at modtage lettere forurenede jord fra områdeklassificerede arealer. Forsyningen har dog besluttet, at de udelukkende vil modtage lettere forurenede jord på Affaldscenter Tandskov.

Genbrugsbutik

I genbrugsbutikken sælges genbrugelige effekter, som er indsamlet på kommunens genbrugspladser.

Situationsplan over virksomheden og dens areal

Se bilag 1.

Virksomhedens maskinpark og -anlæg, samt processer:

Affaldscenter Tietgensvej råder over 1 varebil til indsamling af farligt affald ved apoteker og boligforeninger.

Pladsen har en gummiged, der anvendes til at opstakke affald i plansiloer, rengøring af pladsen snerydning, saltning mm.

Plansiloerne og containerne tømmes af vognmænd, som har kran eller andet udstyr til opsamling af affaldet.

Virksomhedens areal

Affaldscenter Tietgensvej er beliggende på et areal på ca. 14.000 m² fordelt med ca. 8.700 m² til genbrugspladsen og ca. 5.300 m² til de øvrige aktiviteter med genbrugsterminal, farligt affald og genbrugsbutik. Der er ca. 2.700 m² bygningsmasse og det resterende areal til kørsels- og lagerfunktioner.

Affaldscenter Tietgensvej er indhegnet med trådhegn med låsbare porte i ind- og udkørselsområdet mod sydvest til genbrugsterminalen og ind- og udkørselsområdet mod vest til genbrugspladsen, mens porten i det nordvestlige hjørne er aflåst permanent og ikke anvendes.

Antal ansatte

Der er fast 2 mand på pladsen i åbningstiden.

Driftstid

Mandag - fredag	kl. 7 ⁰⁰ - 18 ⁰⁰
Lørdag	kl. 8 ³⁰ - 16 ³⁰
Søndag og helligdage	kl. 8 ³⁰ - 16 ³⁰

Affaldsmængder på genbrugspladsen

Virksomheden må kun modtage og opbevare følgende affaldsarter og mængder:

Affalds- art	Betegnelse	Vurderet op- lag på tilsynet	Maks. oplag (tons)	Krav til op- bevarings- enhed	Opbevaringsenhed på pladsen
Forbræn bræn- dings- egnet	Stort brændbart	< 50	50	Plansilo	Plansilo
	Småt brændbart	< 50	50	Mobilkom- primator/ containere	Containere, hvor hovedparten havde net over
Deponer- ings- egnet	Deponi Aske	<30	30	Containere	1 Special container til aske. Asken hæl- des senere over i deponi containeren
	Asbesthol- digt affald	0	10	Special- container	Der modtages ikke asbestholdigt affald
Træ	Rent træ til genanven- delse	<50	50	Plansilo	Plansilo
Im- prægne- ret træ	Imprægne- ret træ	<10	10	Containere	Plansilo
Gips	Gips til genanven- delse	<10	10	Containere	Container
Embal- lage glas	Glas og flasker	<10	10	Containere / nedgravede enheder	Containere
Glas	Vinduesglas til genan- vendelse	<10	10	Container	Container
	Vinduer /døre med rammer	0	10	Container	Der var ingen con- tainer hertil
Embal- lage pap	Pap	<10	10	Mobilkom- primator /containere	Container uden overdækning
Papir	Aviser og blade	-	-	Plansilo i genbrugs- terminalen	Plansilo i genbrugs- terminalen
Jern og metal	Jern og metal	<25	25	Plansilo	container
Jern og metal	Kabler og ledninger	<1	1	Special- kasser	Special-container
Embal- lage metal	Dåser og alumini- umsdåser	<5	5	Special- container	Specialcontainer
Plast	Plast til genanven-	<5	5	Special- container	Almindelig contai- ner

	delse				
Plast	Havemøbler til genanvendelse	<2	2	Container	Container
Tøj og sko	Tøj	<5	5	Special-udstyr	Special-udstyr
Storskrald	Møbler m.v. til genbrug	-	-	Stilles under halvtag	I hallen er der lager til genbrugsbutikken
Øvrigt affald	Dæk til genanvendelse	<5	5	Container	container
	Sanitet og porcelæn til genanvendelse	<20	20	Containere	plansilo
PVC	Byggeplast (PVC) til genanvendelse	<5	5	Container	Container
Elektrisk og elektronisk udstyr	EE-affald	<10	10	Special-bure	Special-bure
	Kølemøbler	<10	10	Container	Lukket container med indgang i enden
	Store husholdningsapparater	<10	10	Container	Lukket container med indgang i enden
Haveaffald	Haveaffald	<300	300	Plansilo	Plansilo
Bygge- og anlægsaffald	Beton og tegl	<300	300	Plansilo	Plansilo
Jord og sten	Ren jord og sand	<150	150	Plansilo	Plansilo
Lettere forurennet jord	Lettere forurennet byjord	0	25	Container	Modtager det ikke på pladsen

Tabel 1 Farligt Affaldsmængder på genbrugspladsen

Betegnelse	Vurderet oplag på tilsynet	Tilladt maks. oplag (tons)	Krav til opbevarings-enhed	Opbevaringsenhed på pladsen
Blandede batterier	<4	4	Plast-tromler.	DSA container
Akkumulatorer og bilbatterier	<2	2	Specialkasser	Specialkasser
Spildolie (motorolie, smøreolie m.v.)	<4	4	4.000 l tank	4.000 L "underjordisk" tank
Oliefiltre, aftørningsklude m.v.	<0,5	0,5	Plast-tromler	DSA container
Lysstofrør/elsparepærer og andet kviksvølvholdigt affald	<0,5	0,5	Special-container Plast-tromler	Special-container Plast-tromler
Store trykflasker	<0,5	0,5	Special-kasser	Special-kasser
Malingsrester m.v.	<5	5	18 m ³ special-container med skydelåg	18 m ³ special-container med skydelåg
Opløsningsmidler m.v.	<0,5	0,5	Plast-tromler	DSA container
Pesticidrester, gift m.v.	<0,2	0,2	Giftskab	Giftskab i aflåst tidligere miljørum for miljøbilen
Spraydåser	<0,5	0,5	Plast-tromler	DSA container
Syrer og baser	<0,5	0,5	Plast-tromler	DSA container
Medicinrester og lægemidler	<0,5	0,5	Plast-tromler	DSA container
Kanyler/skarpe genstande	<0,2	0,2	Special-kasse til klinisk risiko-affald	Special-kasse til klinisk risiko-affald
Kasseret ammunition og kasseret fyrværkeri	1 plasttromlefuld	-	Leveres løbende til politiet	Plasttromle i aflåst miljørum

Anmeldelse af farligt affald

Silkeborg Forsyning har i dec. 2009 anmeldt, at de afleverer deres farlige affald til Dansk Special affald.

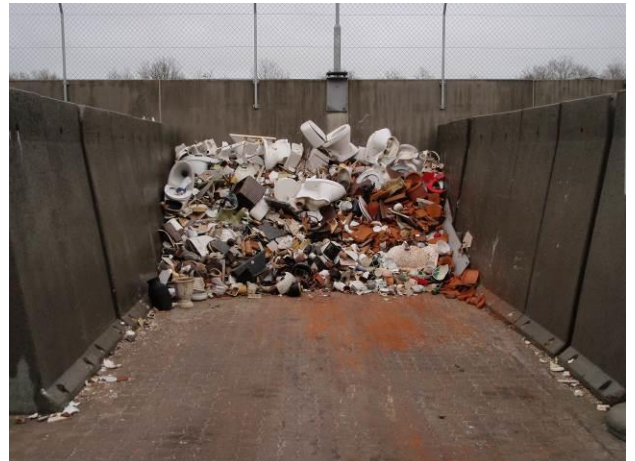
Affald i øvrigt

Spildolie hældes i en 4.000 liter olietank fra 1996. Tanken er placeret i en beton tankgrav under gulvet i bygningen til farligt affald. Spildolietanken har monteret en alarm, så overfyldning undgås, og der er opsat en alarm for oliespild i graven. Alarmerne tjekkes fremover hver 3. måned, og er en dobbeltsikring i forhold til tidligere.

Under tilsynet åbnede vi ned til tanken og bunden så tør ud, se nedenstående foto.



Hhv. imprægneret træ og sanitet og porcelæn opbevares i en plansilo og ikke i en container, som krævet i miljøgodkendelsen. Disse forhold er accepteret ved tilsynet i år 2014.



Figur 3: Opbevaring af trykimprægneret Træ (tv.) og sanitet og porcelæn til genanvendelse (th.)

LUFTEMISSIONER

Der er etableret et udsugningsanlæg fra vask af affaldsspandene. Der foregår begrænset vask af affaldsspande i dag, da de fleste har den større spand, som de skal bruge.

Der er punktudsugning fra svejsested i værkstedet. Værkstedet anvendes i dag i yderst begrænset omfang, til f.eks. reparation af river, skovle o. lign. fra genbrugspladsen. Større reparationer sendes ud af huset.

Opvarmning

Virksomheden opvarmes ved hjælp af varmepumpe.

TANKE

Tankoversigt

Nr.	Indhold	Placering	Størrelse	Fabrikations år	Sløjfes inden udgangen af:	Findes i BBR? [ja/nej]
1	Diesel	I hal	1800 L	2008	2048	Ja
2	Spildolie	I tankgrav, bygning farligt affald	4000 L	1996	*2026	Ja
3	tom	nedgravet	4000 L	1978	Er sløjfet	Ja
4	tom	nedgravet	4000 L	1978	Er sløjfet	Ja

*Silkeborg Kommune har besluttet, at vi håndterer spildolietanke på samme måde som andre olietanke efter Olietankbekendtgørelsens regler.

Påfyldningsplads for dieselbrændstof

Opbevaring af brændstof til gummihjulslæsser sker i 1.800 liter olietank fra år 2008, placeret indendørs i spildbakke. Tankning foregår indendørs på betongulv.

SPILDEVAND

Virksomhedens spildevand omfatter ud over sanitært spildevand endvidere processpildevand i form af overfladevand fra arealerne, hvor der oplagres jern, metal og læssepladsen til farligt affald.

Spildevandet ledes via et sandfang på 2000 liter og en klasse II olieudskiller med en kapacitet på 3 L/sek. til spildevandssystemet.

STØJ OG VIBRATIONER

Den væsentligste kilde til støj er håndtering af containere samt læsning af have-og parkaffald.

Silkeborg kommune er ikke bekendt med, at der pt. er støjklager over Affaldscenter Tietgensvej.

BESKYTTELSE AF JORD OG GRUNDVAND

Alle arealer er befæstede. Der foretages visuel kontrol med tæthed af belægningerne på genbrugspladsen løbende. Kontrollen journaliseres kvartalsvist.

Der blev ikke observeret spild eller defekt belægning på tilsynet.

Farligt affald opbevares efter vilkårene i miljøgodkendelse. Dvs. under tag på tæt belægning og i godkendte beholdere. Alle beholdere indeholder desuden et sugende materiale, så hvis en beholder vælter, vil der ikke løbe væske ud.

EGENKONTROL/ DRIFTSJOURNAL

Virksomheden skal føre egenkontrol med hensyn til følgende:

- Visuel kontrol af de befæstede arealer
- Mængde af bortkørt farligt affald
- Oplagsmængder for hvert kvartal

Da det var et uvarslet tilsyn, var det ikke muligt at få disse driftsjournaler. Affaldscenter Tietgensvej har i januar 2014 sendt en driftsjournal ind for opgørelsen for 2013. Det vurderes derfor, at der ikke er behov for at se en opdateret driftsjournal.

MILJØLEDELSE

Virksomheden er ISO 14.001 certificeret.

MILJØSCORE

Silkeborg kommune har miljøscoret virksomheden ud fra oplysningerne i dette tilsyn og virksomhedens beliggenhed. Når alle virksomheder i kommunen er scoret fastlægger Silkeborg Kommune tilsynsfrekvensen.

BILAG 1 Situationstegning

Figur 4: Miljørummet er placeret i rummene, hvor der på oversigtstegningen er en rød prik på taget uden nogen benævnelse.



BILAG 2 Vilkår i miljøgodkendelsen

Generelt

1. Udformning af anlæg, der følger af efterfølgende vilkår, skal være foretaget inden anlægget tages i brug.
2. Evt. ejerskifte skal meddeles Silkeborg Kommune, Teknik- og Miljøafdelingen senest 1 måned efter at det har fundet sted.
3. Ved ophør af driften, skal virksomheden træffe de nødvendige foranstaltninger for at undgå forureningsfare, herunder bortskaffe alle råvarer og alt affald som forefindes på ejendommen.
4. En kopi af denne godkendelse skal til enhver tid være tilgængelig for driftspersonalet på genbrugspladsen, som således er orienteret om godkendelsens indhold.
5. Der skal på pladsen foreligge en driftsinstruktion, der beskriver, hvordan personalet skal forholde sig i forbindelse med modtagelse og sortering af affaldet og i tilfælde af uheld.

Kommunens bemærkning

Skal efter sendes

Indretning og drift

6. Genbrugspladsen skal være indhegnet med et trådhegn eller lignende i en højde af mindst 1,8 meter. Hegnet skal holdes fri for evt. papir, plastfolie m.v.

Kommunens bemærkning

Er overholdt, se nedenstående foto som viser en del af pladsen. Hegnet er ca. 4m højt hele vejen rundt om pladsen.



7. Der skal i pladsens åbningstid altid være mindst en person til stede til at foretage modtagekontrol og vejlede borgerne til korrekt aflevering.

Kommunens bemærkning

Der er normalt mindst 2 mand fast på pladsen

8. Pladsen skal være aflåst uden for driftstiden.

Kommunens bemærkning

Overholdes

9. Døre og porte til bygning eller specialcontainer, hvor der opbevares farligt affald, skal holdes forsvarligt aflåst, når der ikke er personale til stede på pladsen.

Kommunens bemærkning

Overholdes

10. Alle affaldsområder, containere, båse og opsamlingsbeholdere, der er i brug, skal være tydeligt mærkede, således at det klart fremgår, hvor de forskellige affaldsarter opbevares.

Kommunens bemærkning

Overholdes, se nedenstående foto som viser uddrag af pladsen



11. Der må være aktiviteter på genbrugspladsen mandage - fredage i tidsrummet kl. 7-18, lørdage i tidsrummet kl. 7-18 og søn- og helligdage i tidsrummet 7-18. Særligt støjende aktiviteter bør minimeres på hverdagen ml. kl. 7-8 og kl. 16-18 samt om lørdage, søndage og helligdage i perioderne kl. 7-9 og kl. 16-18.

Kommunens bemærkning

Overholdes

12. Virksomheden må kun modtage og opbevare de i tabel 1 og 2 nævnte affaldsarter i de angivne mængder:

Tabel 2 Affaldsmængder på genbrugspladsen

Affaldsart	Betegnelse	EAK-kode	Årlig mængde (tons)	Maks. oplag (tons)	Opbevaringsenhed
Forbrændingsegnet	Stort brændbart	20 03 07 03 01 04 17 03 03	1.000	50	Plansilo
	Småt brændbart	20 03 07 03 01 04 17 03 03	1.700	50	Mobilkomprimator/ containere
Deponeringsegnet	Deponi Aske	20 01 41 20 03 07 17 09 04	450	30	Containere
	Asbestholdigt affald	17 06 05 17 06 06	-	10	Special-container
Træ	Rent træ til genanvendelse	20 01 38 03 01 05 15 01 03 17 02 01	1.000	50	Plansilo
Imprægneret træ	Imprægneret træ	20 01 37 17 02 04	250	10	Containere
Gips	Gips til genanvendelse	17 08 01 17 08 02	175	10	Containere
Emballage glas	Glas og flasker	20 01 02 15 01 07	250	10	Containere/nedgravede enheder
Glas	Vinduesglas til genanvendelse	20 01 02 17 02 02	100	10	Container
	Vinduer/døre med rammer	20 01 02 17 02 02	-	10	Container
Emballage pap	Pap	20 01 01 15 01 01	500	10	Mobilkomprimator/ containere
Papir	Aviser og blade	20 01 01 15 01 01	600	-	Plansilo i genbrugsterminalen
Jern og metal	Jern og metal	20 01 40 02 01 10	600	25	Plansilo
Jern og metal	Kabler og ledninger	20 01 40 17 04 11	10	1	Special-kasser

Emballage metal	Dåser og aluminiumsdåser	20 01 40 15 01 04	30	5	Special-container
Plast	Plast til genanvendelse	20 01 39 15 01 02 16 01 19 17 02 03	100	5	Special-container
Plast	Havemøbler til genanvendelse	20 01 39	50	2	Container
Tøj og sko	Tøj	20 01 10	70	5	Special-udstyr
Storskrald	Møbler m.v. til genbrug	20 03 07	25	-	Stilles under halvtag
Øvrigt affald	Dæk til genanvendelse	20 01 99 16 01 03	50	5	Container
	Sanitet og porcelæn til genanvendelse	20 03 99 17 09 04	150	20	Containere
PVC	Byggeplast (PVC) til genanvendelse	20 01 39 17 09 04	25	5	Container
Elektrisk og elektronisk udstyr	EE-affald	20 01 35 20 01 36 16 02 13	200	10	Special-bure
	Kølemøbler	20 01 23	60	10	Container
	Store husholdningsapparater	20 01 36	90	10	Container
Haveaffald	Haveaffald	20 02 01	4.500	300	Plansilo
Bygge- og anlægsaffald	Beton og tegl	20 01 99 17 01 01 17 01 02 17 01 03 17 01 17	3.500	300	Plansilo
Jord og sten	Ren jord og sand	20 02 02	2.000	150	Plansilo
Lettere forurennet jord	Lettere forurennet byjord	17 05 03	-	25	Container

Tabel 3 Farligt Affaldsmængder på genbrugspladsen

Affaldsart	Betegnelse	EAK-kode	Årlig mængde (tons)	Maks. oplag (tons)	Opbevaringsenhed
Farligt affald	Blandede batterier	20 01 33 16 06 02 16 06 03	20	4	Plast-tromler
	Akkumulatorer og bilbatterier	20 01 33 16 06 01	15	2	Special-kasser
	Spildolie (motorolie, smøreolie m.v.)	20 01 26 13 01 13 13 02 08	10	4	4.000 l tank
	Oliefiltre, aftør-	20 01 26	2	0,5	Plast-tromler

ringsklude m.v.	15 02 02 16 01 07			
Lysstofrør/ el-sparepærer og andet kviksølvholdigt affald	20 01 21 17 09 01	5	0,5	Special-container Plast-tromler
Store trykflasker	15 01 11 16 05 04 16 05 05	1	0,5	Special-kasser
Malingsrester m.v.	20 01 27 03 02 05 08 01 11 08 01 21	50	5	18 m ³ special-container med skydelåg
Opløsningsmidler m.v.	20 01 13 09 01 03 09 01 04 09 01 05 16 01 13 16 01 14 16 01 21	2	0,5	Plast-tromler
Pesticidrester, gift m.v.	20 01 19 02 01 08	2	0,2	Giftskab
Spraydåser	15 01 11 16 05 04 16 05 05	5	0,5	Plast-tromler
Syrer og baser	20 01 14 20 01 15 06 01 06 06 02 05	4	0,5	Plast-tromler
Medicinrester og lægemidler	20 01 31 20 01 32 18 01 09 18 02 07	5	0,5	Plast-tromler
Kanyler/skarpe genstande	20 01 32 18 01 01	1	0,2	Special-kasse til klinisk risikoaffald
Kasseret ammunition og kasseret fyrværkeri	16 04 01 16 04 02	0,25	-	Leveres løbende til politiet

Kommunens bemærkninger

Der er fremsendt udtræk fra ScanX – vejesystem. Dokumentation ok

13. Affaldet skal sorteres straks ved afleveringen og må kun opbevares i de dertil beregnede affaldsområder, containere, båse eller beholdere samt for farligt affald i de dertil indrettede faciliteter.
14. Hvis virksomheden modtager affald, der ikke er omfattet af virksomhedens miljøgodkendelse, og som det ikke umiddelbart er muligt at henvise til en anden affalds-

modtager, skal affaldet placeres i et særskilt oplagsområde. Virksomheden skal her-
efter hurtigst muligt kontakte tilsynsmyndigheden og orientere om affaldet.

Farligt affald

Ved farligt affald i vilkår 15, 16, 22 og 24 medregnes ikke akkumulatorer, impræg-
neret træ, batterier, lysstofrør og sparepærer, elektronikaffald, kølemøbler og as-
bestholdige materialer.

Kommunens bemærkning

Pladsmanden vejleder kunden til at kontakte vores affaldskonsulent eller Silkeborg Kom-
munes team Energi og Ressourcer.

15. Virksomheden må højst modtage 300 tons farligt affald om året.

Kommunens bemærkninger

Der er fremsendt udtræk fra ScanX – vejesystem. Dokumentation ok

16. Det farlige affald skal opbevares uden for publikums direkte adgangsmulighed.

Kommunens bemærkning

Det farlige affald afleveres ved indgangen til rummet med farligt affald

17. Virksomheden må ikke sammenblende farligt affald, jf. § 59, stk. 1 i bekendtgørelse
nr. 1415 af 12. december 2011 om affald (affaldsbekendtgørelsen). Olieaffald, der
ikke indeholder PCB, må dog sammenblandes.

Kommunens bemærkning

Olieaffald, der ikke indeholder PCB, må dog sammenblandes.

18. Hvis der konstateres eller er mistanke om risiko for lækager fra emballager, skal
emballagen eller emballagens indhold straks fyldes over i en ny emballage, der er
egnet til den pågældende affaldsart.

Kommunens bemærkning

OK

19. Olieaffald skal opbevares i egnede beholdere, der er placeret under tag og beskyttet
mod vejrlig på en oplagsplads med impermeabel belægning uden afløb eller med af-
spærringsventil og sikret mod påkørsel. Oplagspladsen skal være indrettet således,
at spild kan holdes inden for et afgrænset område og uden mulighed for afløb til
jord, grundvand og kloak. Området skal kunne rumme indholdet af den største op-
bevaringsenhed i området. Omhældning af olieaffaldet må kun finde sted på denne
oplagsplads.

Fyringsolie og motorbrændstof skal opbevares på en oplagsplads med impermeabel
belægning og sikret mod påkørsel. Oplagspladsen skal være indrettet med fald mod
sump eller afløb.

Ved impermeabel forstås uigennemtrængelig for de forurenende stoffer, som findes i
det affald eller de stoffer, der håndteres på arealet.

Kommunens bemærkning

Udover at olieaffaldet opbevares i tætte, lukkede beholdere, er der afløb i rummet med farligt affald til en lukket opsamlingsgrube.

20. Kviksølvholdige lyskilder skal håndteres forsigtigt og opbevares i materiel, der beskytter mod beskadigelse. Andet kviksølvholdigt affald skal opbevares i lukkede emballager.

Kommunens bemærkning

Opbevares i særskilt beholder

21. Akkumulatorer og batterier skal opbevares i tætte, syrefaste beholdere med låg eller i bygningen/specialcontaineren til farligt affald.

Kommunens bemærkning

Opbevares i tætte, syrefaste beholdere med låg inde i bygningen til farligt affald.

22. Farligt affald skal opbevares i en bygning eller en specialcontainer uden afløb til kloak, jf. dog vilkår 19 for så vidt angår olieaffald.
I bygningen skal gulvet afgrænses med opkanter, være med impermeabel belægning og udføres med et fald på mindst 2 %, så eventuelt spild ledes til en impermeabel opsamlingssump eller -tank.
Specialcontaineren skal være forsynet med tæt bund, som er bestandig for de affaldsarter, der opbevares i den. Containeren skal stå på et befæstet areal, hvor overfladevand ledes til afløb med spærringsventil.
Containeren skal forsynes med render og en sump eller tank til opsamling af eventuelt spild. Såfremt specialcontaineren ikke er forsynet med en tæt bund, skal den placeres på en tæt belægning og forsynes med opkant og hældning mod opsamlings-
sump.
Opsamlingssump eller -tank skal som minimum kunne rumme indholdet af den største beholder af flydende affald, der opbevares i bygningen/specialcontaineren.
Definition af en tæt belægning fremgår af vilkår 47.

Kommunens bemærkning

Der er afløb midt i rummet og gulvet har mindst 2 % fald mod afløbet som indeholder en opsamlingsgrube.

Specialcontaineren til malingsrester og dunke står i et særskilt rum med en separat opsamlingsgrube.

Andet affald

23. Haveaffald og kompost skal opbevares på befæstet areal med fald mod afløb eller sump.

Kommunens bemærkning

Haveaffaldet opbevares på SF stens belægning med afløb til spildevandssystemet.

24. I de faciliteter, hvor der placeres effekter til direkte genbrug, må der ikke stilles eller byttes farligt affald, herunder maling.

Kommunens bemærkning

Overholdes.

25. Såfremt der i særlige tilfælde er behov for modtagelse af letfordærveligt affald, må dette højst opbevares 1 uge i lukket container eller 1 døgn i sække. Hvis det er særligt lugtende affald, skal det snarest muligt videretransporteres.

Kommunens bemærkning

Det hænder, at kunder ringer i forbindelse med en defekt fryser og spørger hvor vi modtager fordærvet madaffald. De henvises til affaldscenter Tandskov, hvor det afleveres direkte i omlasteren med restaffald.

Se nærmere information på side 5 i sorteringsfolderen på

<http://727.ipapercms.dk/Silkeborgforsyning/Genbrugogaffald/Sorteringsfolder2016/Genbrugspladserne2016/>

26. Containere med lette materialer skal være lukkede eller overdækkede for at hindre, at papir, plastfolie og andre lette materialer kan blæse ud.

Kommunens bemærkning

Er overholdt.

Luft

27. Driften af pladsen må ikke give anledning til lugt- eller støvgener i omgivelserne, der er væsentlige efter tilsynsmyndighedens vurdering.

Kommunens bemærkning

Er overholdt.

28. Asbestholdigt affald, der kan støve, skal befugtes og opbevares i lukket eller overdækket container, så afgivelse af støv til omgivelserne hindres. Byggematerialer med cementbundne asbestfibre skal håndteres, så de ikke beskadiges. Såfremt der alligevel under håndteringen sker beskadigelse, skal de straks placeres i en lukket eller overdækket container og befugtes.

Kommunens bemærkning

Er overholdt. Der modtages ikke asbestholdigt affald. Det henvises til Tandskov Affaldscenter.

29. Eventuelt afkast fra mekanisk ventilation fra bygning eller specialcontainer, hvor der opbevares farligt affald, skal være opadrettet og føres mindst 1 m over tagryg. Ved tag forstås det aktuelle tag, hvor afkastet er placeret.

Kommunens bemærkning

Da der ikke modtages asbestholdigt affald vurderes det, at det er tilstrækkeligt med naturlig ventilation i bygningen med farligt affald. Kravet er dermed overholdt.

Støj

30. Virksomhedens drift må ikke medføre, at virksomhedens samlede bidrag til støjbelastningen målt i:
Område A:
I erhvervsområder uden for virksomhedens skel og/eller
Område B:

I områder for tæt lav boligbebyggelse og etagebebyggelse (Højmarken) må ikke overstige de i, Tabel 4 Støjgrænser for de nærmeste områder angivne støjgrænser:

Ugedag	Tidsrum	Reference-tidsrum i timer	Støjgrænse dB(A)	
			Område A	Område B
Mandag-fredag	07:00-18:00	8	60	45
	18:00-22:00	1	60	40
	22:00-07:00	0,5	60	35
Lørdag	07:00-14:00	7	60	45
	14:00-18:00	4	60	40
	18:00-22:00	1	60	40
	22:00-07:00	0,5	60	35
Søn- og helligdage	07:00-18:00	8	60	40
	18:00-22:00	1	60	40
	22:00-07:00	0,5	60	35

Tabel 4 Støjgrænser for de nærmeste områder

Støjgrænserne i Tabel 4 er angivet som det ækvivalente, korrigerede støjniveau i dB(A) målt eller beregnet i punkter i 1,5 meters højde over det omgivende terræn. Maksimalværdien (maksimalværdi med tidsvægtning "fast" i dB(A)) målt om natten ved boliger i områder B må ikke overskride grænseværdien i Tabel 4 Støjgrænser for de nærmeste områder med mere end 15 dB(A). Grænseværdierne gælder for støjen i frit felt.

Definition på overholdte støjgrænser

Grænseværdier for støj, jf. vilkår 30 anses for overholdt, hvis målte eller beregnede værdier fratrukket ubestemtheden er mindre end eller lig med grænseværdien. Målingernes og beregningernes samlede ubestemthed fastsættes i overensstemmelse med Miljøstyrelsens vejledninger. Ubestemtheden må ikke være over 3 dB(A).

Kommunens bemærkning

Er et fastholdelsesvilkår, som vurderes overholdt.

Vibrationer

31. Virksomhedens drift må ikke give anledning til grænserne for vibrationer, dB re $10^{-6} m/s^2$, i Tabel 5 overskrides. Vibrationsgrænserne gælder for det maksimale KB-vægtede accelerationsniveau med tidsvægtning S.

Anvendelse	Vægtet accelerationsniveau, $L_{aw} = i$ dB
Boliger i boligområder (hele døgnet), Boliger i blandet bolig/erhvervsområde kl. 18-7 Børneinstitutioner og lignende	75
Boliger i blandet bolig/erhvervsområde kl. 7-18	80

Kontorer, undervisningslokaler, og lign.	
Erhvervsbebyggelse	85

Tabel 5 Vibrationsgrænser for de nærmeste områder

Note: For kontorer og tilsvarende lokaler, hvor der foregår følsomme aktiviteter i virksomheder, gælder grænseværdien på $L_{aw} = 80$ dB.

Definition på overholdte vibrationsgrænser

Grænseværdier for vibrationer jf. vilkår 31 anses for overholdt, hvis målte værdier er mindre end eller lig med grænseværdien.

Kommunens bemærkning

Er et fastholdelsesvilkår, som vurderes overholdt.

Affald (driften)

32. Affald, der spildes, skal opsamles og anbringes i de dertil indrettede containere og affaldsområder.

Kommunens bemærkning

Der er sugende materiale flere steder på genbrugspladsen til opsamling af spild.

33. Alt opsamlet spild indeholdende olie eller kemikalier (herunder grus, savsmuld eller lignende anvendt til opsugning) skal opbevares og bortskaffes som farligt affald. Der skal til enhver tid forefindes opsugningsmateriale på virksomheden.

Kommunens bemærkning

Personalet er orienteret herom.

34. Haveaffald skal bortskaffes og arealet ryddes for haveaffald og saft fra haveaffald mindst 1 gang pr. uge i sommerhalvåret.

Kommunens bemærkning

Overholdes. Haveaffaldet køres til Tandskov affaldscenter.

Modtagelse og oplag af lettere forurenede jord (overført fra afgørelse af 27. oktober 2008)

35. Der må modtages lettere forurenede jord fra områdeklassificerede arealer, som defineret i Jordforureningslovens § 50a stk. 1-6. *
36. Jorden skal opbevares i containere, placeret på tæt, fast bund med fald mod afløb.
37. Såfremt lettere forurenede jord modtages i samme containere som ren jord, skal hele containerens indhold håndteres som lettere forurenede jord. *
38. Virksomheden må højst opbevare to containere med lettere forurenede jord på genbrugspladsen. *
39. Der må kun modtages partier på mindre end 1 m³ jord fra områdeklassificerede arealer uden anmeldelse (jævnfør §6 stk. 2 i Jordflytningsbekendtgørelsen, p.t. bekendtgørelse nr. 1479 af 12/12 2007). *

40. Silkeborg Forsyning A/S og personalet på Affaldscenter Tietgensvej skal foranledige, at der gennemføres en særlig vejledning for borgere, som afleverer jord på genbrugspladsen, så tvivl om jorden er fra et områdeklassificeret areal undgås. Det kan f.eks. være ved standere med oversigtskort over områdeklassificerede arealer i kommunen, som placeres ved containerne til jord. *
41. Det skal sikres, at støv fra det lettere forurenede jord ikke spredes udenfor virksomhedens område. Afhjælpning kan f.eks. være tildækning, vanding eller lignende. *
42. Lettere forurenede jord, der spildes, skal opsamles og anbringes i de dertil indrettede containere og affaldsområder. *

Kommunens bemærkning

Modtages ikke, men der henvises til Tandskov affaldscenter.

Beskyttelse af jord og grundvand

43. Øvrige arealer for opstilling af containere og opbevaring af ikke-farligt affald skal befæstes med fald mod afløb.

Kommunens bemærkning

På nær arealer med tæt belægning (betonbelægning) er hele pladsen udført med SF stens belægning med afløb til regnvandssystemet

44. Befæstede og impermeable arealer skal være i god vedligeholdelsesstand. Utætheder skal udbedres så hurtigt som muligt, efter at de er konstateret.

Kommunens bemærkning

Alle arealer er i god stand.

45. Sump, tank eller render til opsamling af spild af farligt affald i bygningen eller specialcontaineren til farligt affald skal tømmes straks efter uheld og i øvrigt holdes tom. Indholdet skal håndteres og bortskaffes som farligt affald.

Kommunens bemærkning

Er overholdt.

46. Læsning af farligt affald til borttransport skal ske på et impermeabelt areal med fald mod sump eller afløb. På afløbsrøret skal der etableres en ventil, som holdes lukket, medens læsning foregår af Krav til faste/tætte belægnings

Kommunens bemærkning

Er overholdt.

47. Befæstede arealer, hvor der er stillet krav om tæt eller fast belægning, skal udføres således:
 - En tæt belægning er en fast belægning, der i løbet af påvirkningstiden ikke mister sin evne til at tilbageholde kemikalier fra at gennemtrænge belægningen.
 - En fast belægning er en belægning med en tæthed svarende til minimum betonsten (SF-sten eller lign.).

Ved nyanlæg skal faste (og tætte) belægninger med kontrolleret afløb udføres med en hældning >2%, dog >2,5% for betonbelægningssten, der sikrer, at væsker kan strømme af overfladisk.

Kommunens bemærkning

Alle arealer er i god stand.

48. Faste/tætte belægninger skal konstrueres således, at de er i stand til at modstå de mekaniske påvirkninger, som de måtte udsættes for.

Kommunens bemærkning

Alle arealer er i god stand.

De ansatte udfører visuel kontrol af alle arealerne mindst 1 gang i kvartalet. Kontrollen udføres som en del af ISO 14 001 certificeringen.

49. Belægningerne skal være i god vedligeholdelsesstand. Skader og utætheder i tætte og faste belægninger skal udbedres så hurtigt som muligt, efter at de er konstateret.

Kommunens bemærkning

Alle arealer er i god stand.

De ansatte udfører visuel kontrol af alle arealerne mindst 1 gang i kvartalet. Kontrollen udføres som en del af ISO 14 001 certificeringen.

Egenkontrol og driftsjournaler

50. Virksomheden skal mindst 1 gang i kvartalet foretage en visuel kontrol af de befæstede og tætte arealer samt gulvet i bygningen/specialcontaineren og udbedre evt. skader. Resultatet af besigtigelse og udbedringer skal noteres i journal. Tilsynsmyndigheden kan højst 1 gang årligt kræve, at virksomheden lader en uvildig sagkyndig foretage dette eftersyn.

Kommunens bemærkning

Udføres

51. Virksomheden skal føre en driftsjournal med angivelse af:
- Løbende registrering af mængden af bortkørt farligt affald, jf. vilkår 12.

Kommunens bemærkning

Mængder registres løbende i vores ScanX vejsystem.

- Dato og resultat for inspektioner samt eventuelle foretagne udbedringer af befæstede arealer og gulve i bygning/specialcontainer til farligt affald m.m. Driftsjournalen skal opbevares på virksomheden mindst 5 år og skal være tilgængelig for tilsynsmyndighed

Kommunens bemærkning

Ved udgangen af hvert kvartal registreres endvidere mængden af hver af de oplagrede affaldsarter.

Modtagelsen af lettere forurenede jord:

- Løbende registrering af mængden af bortkørt lettere forurenede jord samt modtager. *

Kommunens bemærkning

Modtages ikke

Vilkår for tilslutningstilladelsen

Indretningsvilkår

1. Olieholdigt spildevand fra de impermeable arealer til jern og metal og læssepladsen til farligt affald skal afledes via korrekt dimensioneret olieudskiller. Der skal etableres en 3 liter/sek. olieudskiller (klasse II traditionel gravimetrisk udskiller (opsamlingsvolumen 2,28 m³).

Kommunens bemærkninger

Container n. 23 med jern og metal er placeret på tæt belægning ved indkørslen til pladsen (Til venstre). Fra det befæstede areal er der afløb til sandfang og olieudskiller, se afløbsplan på bilag 1.

2. Der skal etableres et sandfang med et opsamlingsvolumen på minimum 2000 liter.

Kommunens bemærkninger

Ifølge afløbsplanen er der etableret et Sandfang EUROHEK omega 2000/200. Den har et volumen på 2000 liter.

3. Der skal etableres en prøvetagningsbrønd efter olieudskilleren.

Kommunens bemærkninger

følge afløbsplanen er der etableret en prøveudtagningsbrønd Ø425/110.

4. Der skal etableres alarm.

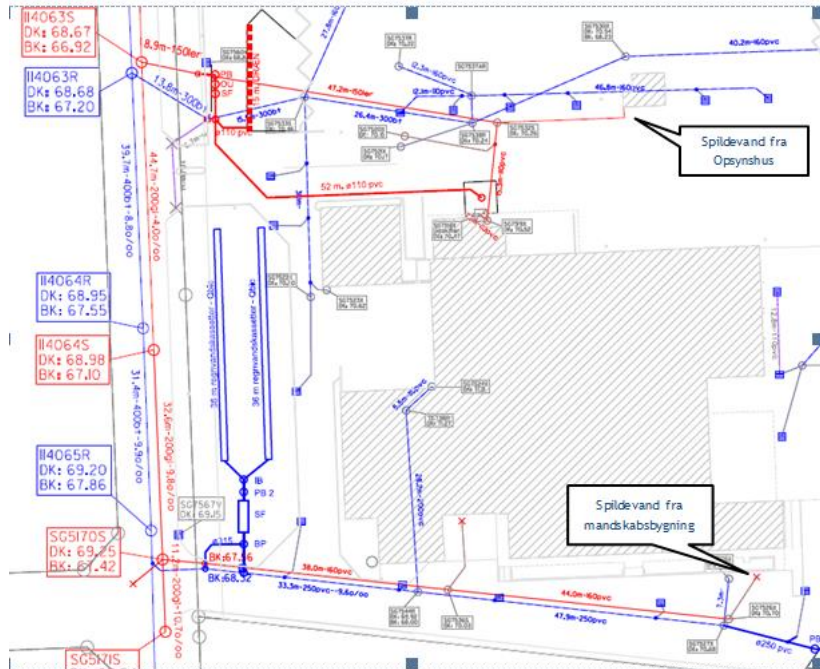
Kommunens bemærkninger

Der er alarm på olieudskilleren.

5. Sanitets- og processpildevand må først sammenblandes efter processpildevandet har passeret sandfang, olieudskiller og prøveudtagningsbrønd.

Kommunens bemærkninger

OK, se nedenstående uddrag af afløbsplanen.



6. Olie- og benzinudskil-

leranlægget skal være tæt.

Kommunens bemærkninger

Silkeborg Forsyning har en fast aftale med FKSSlamsson, hvor af det fremgår, jf. punkt 4, under Tietgensvej 7, at "Tømning af olieudskiller (tømmes, bundsuges og inspiceres)"

Vilkåret vurderes overholdt.

7. Olieudskilleren skal anbringes let tilgængelig for inspektion og rensning.

Kommunens bemærkninger

Ok ifølge afløbsplan

8. Olie- og benzinudskilleren skal være CE-mærket i henhold til DS/EN 858-1 og dimensioneret i forhold til maksimal afledt vandmængde. Dimensionering af sandfang og udskiller skal ske i henhold til DS/EN 858-2 og "Silkeborg Kommunes retningslinjer for dimensionering af olie- og benzinudskillere", april 2009 med efterfølgende revisioner.

Krav til drift og vedligeholdelse af udskillere og sandfang

Tømning

9. Sandfang samt benzin- og olieudskiller skal tømmes, bundsuges og inspiceres efter behov, dog mindst 1 gang årligt af et firma som er registreret hertil i det nationale affaldsregister <https://www.affaldsregister.mst.dk>. Sandfang og udskiller skal i øvrigt drives og vedligeholdes i overensstemmelse med leverandørens brugsanvisning.

Kommunens bemærkning

Olieudskiller tømmes, bundsuges og inspiceres af FKS Slamsson, se bilag 4.

Brug af højtryksrensere

10. Der må **ikke** anvendes højtryksrensere, da udskilleren ikke er dimensioneret herfor.

Kommunens bemærkning

Der er ingen højtryksrensere på pladsen.

Anvendelse af rengøringsmidler

11. Der må ikke ledes koldaffedtningsmidler (petroleum, mineralsk terpentin o. lign.) til olieudskilleren.
12. Anvendelse af sæber/rengøringsmidler skal begrænses mest muligt, og doseringsvejledninger skal overholdes.

Kommunens bemærkning

Personalet er opmærksomme på vilkår 11 og 12.

I øvrigt

13. Efter tømning skal der foretages inspektion af sandfang og olieudskillere for evt. skader. Silkeborg Kommunes Teknik og Miljøafdeling skal omgående kontaktes hvis der konstateres skader.
14. Alarm skal rengøres og funktionsprøves ved hver tømning.
15. Der skal være vand i udskilleren inden ibrugtagning (samt efter hver tømning).
16. Olieudskillere skal altid tømmes, når indholdet af olieprodukter udgør 70 % af opsamlingskapaciteten for den pågældende udskiller.
17. Sandfang skal altid tømmes, når indholdet af sand/slam udgør mellem 50 og 75 % af opsamlingskapaciteten.
18. Såfremt kommunen vurderer at olielagets tykkelse ved tømning er for stort (over 13 cm) eller ved andre årsager, der giver anledning til risiko for forurening, kan tilsynsmyndigheden forlange at tømningens frekvens øges.
19. Slam og olie fra olie- og benzinudskillere er farligt affald og skal bortskaffes i henhold til kommunens erhvervsaffaldsregulativ.
20. Sand og slam fra sandfang anses som lettere forurenet (kategori 2) jord og skal bortskaffes i henhold til kommunens jordstyringsregulativ.

Kommunens bemærkning

Olieudskillere og sandfang tømmes normalt kun en gang årligt. Der foretages kvartalsvis kontrol af olieindholdet i udskilleren, jvf. Forsyningens interne kvalitetsstyringssystem. Vilkår 13-20 vurderes overholdt af den interne kontrol.

Driftsjournal

21. Virksomheden skal føre driftsjournal, som på forlangende skal forevises Silkeborg Kommune. Der skal føres journal over følgende:
 - Dato for tømning af sandfang og olieudskillere.

Kommunens bemærkning

Silkeborg Forsyning har fremsendt nedenstående dokument "Tietgensvej 7 - kontrol af Olieudskillere" med datoer for kontrol og tømning af sandfang og olieudskillere

Rapportafgrænsninger:										
Datofilter		01-01-17..31-12-17				Bogføringsgruppe				
Nummer		5020				Dimmensionskode				
Ansvarlig						Tilbudsform				
Forbrug - F, Salg - S										
Sagsnr.	Dato	Bilagsnr.	Type	Nummer	Beskrivelse	Antal	Enhed	Kostpris	Kostbeløb	Salgsbeløb
Sagsnr. 5020 Genbrugsplads Tietgensvej										
Hovedaktivitet 231 Ejd. rep. og vedligehold										
F	28-02-17	KF518642	Finan	275340	FKS, Spul af ledning, toilet v/butik	1		735,00	735,00	735,00
F	28-02-17	KF518779	Finan	275340	FKSSlamson, opsug af olie	1		873,50	873,50	873,50
F	31-08-17	KF519788	Finan	275340	FKSSlamson, Tøm/spul af vejbrønd.	1		567,75	567,75	567,75
Total for hovedaktivitet		231		Ejd. rep. og vedligehold				2.176,25	2.176,25	2.176,25
Hovedaktivitet 232 Ejd. udenomsarealer										
F	31-03-17	KF518957	Finan	275410	FKS, tømning olieudskiller 15/3, ACTI	1		1.241,00	1.241,00	1.241,00
F	22-08-17	KF519410	Finan	275410	FKS, spul.ristrende, tømning sandfan	1		567,75	567,75	567,75
F	23-06-17	KF519426	Finan	275410	FKS, tøm. vejbrønde/risterender, ACT	1		2.697,78	2.697,78	2.697,78
Total for hovedaktivitet		232		Ejd. udenomsarealer				4.506,53	4.506,53	4.506,53
Total for sagsnr. 5020 Genbrugsplads Tietgensvej								6.682,78	6.682,78	6.682,78

Sagsnr.	50300		ACTI Affaldscenter							
Hovedaktivitet										
F	10-03-16	KF516273	Finan	275340	FKS, Tømning af vejbrønde + spul af	1		3.028,84	3.028,84	3.028,84
F	31-07-16	KF517196	Finan	275340	FKS, tøm.v.vejbrønde og ristrender AC	1		2.763,40	2.763,40	2.763,40
F	29-11-16	KF517918	Finan	275410	FKS, kontrol olieudskiller og sandfang	1		1.800,50	1.800,50	1.800,50
F	30-12-16	KF518170	Finan	275340	FKS, tøm.v.vejbrønde og ristrender AC	1		2.535,50	2.535,50	2.535,50
Total for hovedaktivitet								10.128,04	10.128,04	10.128,04
Total for sagsnr. 50300 ACTI Affaldscenter								10.128,04	10.128,04	10.128,04

- Observationer/bemærkninger fra tømninger (f.eks. vurdering af olielagets tykkelse, vurdering af om tømningfrekvens er passende).

Kommunens bemærkning

Der udføres kvartalsvis egenkontrol på alle pladser. I den kontrol indgår bl.a kontrol af overfyldningsalarm og oliealarm.

- Øvrige forhold (f.eks. oplysninger om emulgeret olie i udskilleren o. lign.).

Kommunens bemærkninger

FKSSlamson giver besked ved forhold som ikke er i orden.

- Resultater af udvidet 5 års kontrol.

Kommunens bemærkning

FKSSlamson udfører denne kontrol. Da olieudskilleren er fra år 2013 sker første kontrol i år 2018.

- Art og forbrug af affedtningsmidler, vaskemidler, blødgøringsmidler og bilplejemidler som voks og lign.

Kommunens bemærkning

Der bliver ikke vasket eller højtryksrenset.

- Antal og art af vaskeprocesser for mekaniske vaskeanlæg.

Kommunens bemærkning

Der vaskes ikke.

- Kontrol af sandfang og olieudskillere kvartalsvist.

Kommunens bemærkninger

Indgår i den kvartalsvise egenkontrol, hvor mængder af hver affaldsart bliver registreret, visuel kontrol af befæstede og tætte arealer, samt kontrol af olieudskillere og sandfang. I 2017 er Tietgensvej begyndt at udfylde dem digitalt, det har jeg bedt om at få ændret til, at de udfylder dem med kuglepen.

Der er i mail dateret den 12. september vedhæftet eksempel på den kvartalvise egenkontrol.

Personalet på genbrugspladsen udfører kvartalsvis egenkontrol på alle pladser. I den kontrol indgår bl.a kontrol af overfyldningsalarm og oliealarm.

Hvis der opstår oliealarm oftere end FKSSlamson kommer og tømmer, ville vi få det af vide. Forsyningen har ikke modtaget nogen henvendelser og anser tømningens frekvens som værende passende.

22. Driftsjournalen skal ajourføres ved hver tømning af sandfang og udskillere.

Kommunens bemærkninger

Ovenstående ajourføres løbende.

Egenkontrol og prøvetagning

23. Silkeborg Kommune kan forlange, at der foretages kontrol med udskillernes tæthed. Tæthedsprøvning skal foretages i henhold til norm for tæthed af afløbsinstallationer DS 455 eller tilsvarende norm, og kan højst kræves 1 gang hvert 5. år.

Kommunens bemærkninger

Olieudskilleren på Tietgensvej 7 er fra 2013. Det er en 3 l/s PEK Olie/benzinudskiller fra Wavin. Ifølge Miljøstyrelsens vejledning om Olieudskillere og jordforurening Jfr <http://www2.mst.dk/Udgiv/publikationer/2016/02/978-87-93435-35-3.pdf>, så anses det for mest sandsynligt, at utætheder stammer fra gamle olieudskillere (fra før 1990) eller udskillere hvorpå der er tung last.

Ud fra ovenstående vil der ikke på nuværende tidspunkt blive stillet krav om tæthedsprøvning.

24. Hvis der konstateres lækage skal afløbssystemet renoveres, så det ved en ny tæthedsprøvning og inden ibrugtagning er tæt. Dokumentation herfor indsendes til Silkeborg Kommune senest 14 dage efter virksomheden har det i hænde.

25. Teknik og miljøafdelingen kan kræve, at der udtages spildevandsprøver, dog højst 1 gang årligt hvis grænseværdierne er opfyldt. Udgifterne hertil afholdes af virksomheden.
26. Prøver for analyse af olie og pH skal udtages som stikprøver.
27. Prøverne skal udtages og analyseres af et godkendt laboratorium og resultaterne skal indsendes til Teknik- og miljøafdelingen senest 1 måned efter resultatet foreligger.

Afledningsvilkår

28. Der må ikke afledes stoffer i koncentrationer eller mængder, der kan virke skadelige på kloaknettet og de dertil hørende anlæg, på driften af disse anlæg eller på de ved driften beskæftigede personer.
29. Spildte olieprodukter der kan opsamles og olieaffald i øvrigt, må ikke ledes til kloak selvom der er etableret en olieudskiller.
30. Spildevand med koldaffedtningsmidler (petroleum- eller terpentinbaserede rengøringsmidler) eller spildevand fra gulvvaskemaskiner må ikke afledes til kloak, men skal opsamles og afleveres som farligt affald.
31. Spildevandet skal overholde følgende grænseværdier:
 - pH-værdien skal ligge mellem 6,5 og 9,0
 - Udledningstemperaturen må ikke overstige 50 grader C
32. Krav til spildevandets pH og temperatur skal til stadighed være overholdt.

Kommunens bemærkninger

Der er aldrig foretaget analyser af spildevandet.

Ud fra ovennævnte egenkontrol og driften af pladsen vurderes det, at der ikke på nuværende tidspunkt er behov for, at udtage analyser af spildevandet.

Generelt

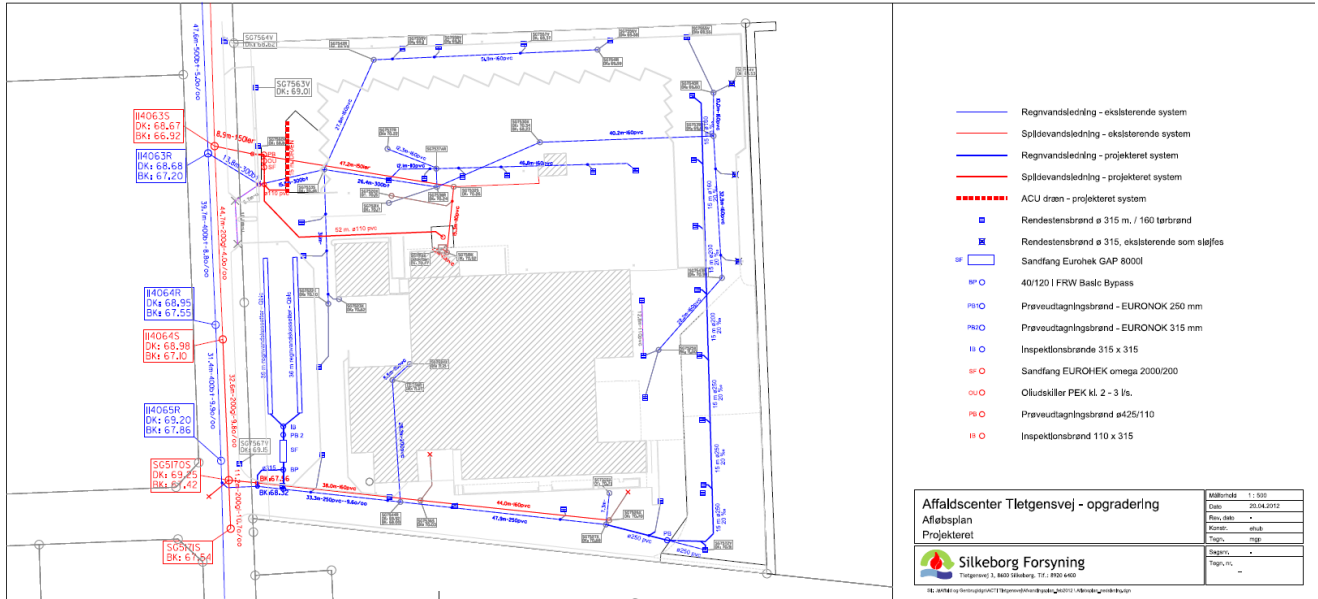
33. Virksomhedens indretning og drift skal være i overensstemmelse med de forudsætninger, der er for tilladelsen.
34. Et eksemplar af nærværende tilladelse skal til enhver tid være tilgængeligt, for de personer, der har ansvaret for virksomhedens indretning og drift.
35. Indretninger på virksomheden, som skal foretages for at kunne overholde tilladelsens vilkår, skal være udført inden virksomhedens afledning af processpildevand påbegyndes. Herefter må der ikke uden forudgående tilladelse fra Silkeborg Kommune foretages ændringer i den oplyste driftsform eller indretning, hvis dette medfører forøgede spildevandsmængder eller væsentlig ændring i spildevandets sammensætning.
36. Sanitets- og processpildevand skal ledes til den Silkeborg Forsyning A/S 's spildevandsledning.
37. Regnvand fra tage og befæstede udendørsarealer (bortset fra vaskepladser, brændstofpåfyldningspladser, skrotpladser m.v. hvor regnvandet kan indeholde forurenende stoffer) skal nedsives lokalt. Overløb til regnvandssystemet er tilladt. Tilladelse til afledning af regnvand meddeles separat.
38. Vand fra pladser, hvor regnvandet ved udledning kan indeholde forurenende stoffer, skal ledes til spildevandssystemet.

Kommunens bemærkninger

Vilkår 33 -38 er ifølge afløbsplanen overholdt.

Personalet er informeret om vilkårene for virksomhedens drift og deltager løbende i den kvartalsvise egenkontrol.

Bilag 3 Afløbsplan



Bilag 4 Oversigtskort

Placering af Affaldscenter Tietgensvej



Bilag 5 Oversigtstegning af genbrugspladsen

