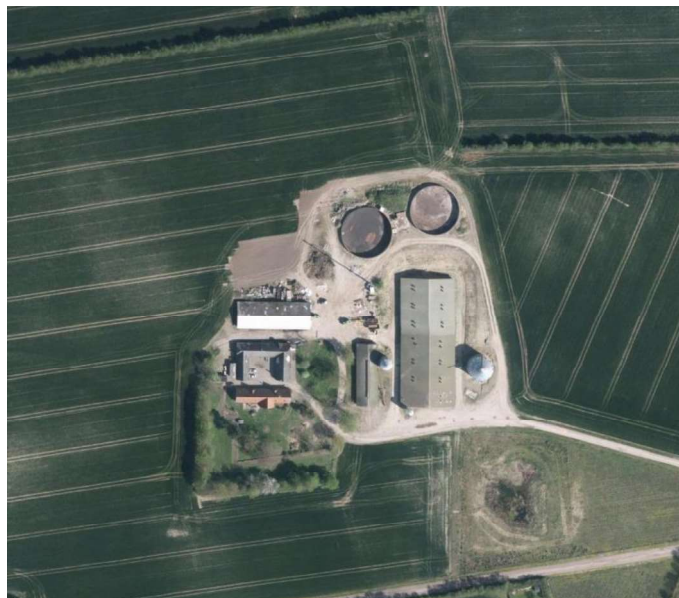

Tillægsgodkendelse

**Tillægsgodkendelse til udvidelse af dyreholdet husdyrbruget på Urhøjvej 12, 4480
Store Fuglede**

**Tillægsgodkendelse er givet til:
CVR-nummer: 26187052
GÅRDEJER JØRGEN HELGE JOHANSEN
Urhøjvej 12
4480 Store Fuglede**

Annonceringsdato: 31. august 2017



Tillæg til miljøgodkendelse

Kalundborg kommune giver tillægsgodkendelse til husdyrproduktionen på Urhøjvej 12, 4480 Store Fuglede. Tillægget er omfattet af § 12 stk. 3 i husdyrgodkendelsesloven.

Tillægsgodkendelsen indeholder vilkår for virksomhedens drift, indretning og kontrol. Vilkårene er stillet på baggrund af de oplysninger, der er givet i forbindelse med ansøgningen, samt gældende vejledninger og oplysninger der er fremkommet under sagsbehandlingen.

Tillægsgodkendelsen indeholder en miljøteknisk beskrivelse af husdyrbruget og en vurdering af husdyrbrugets miljøforhold.

Baggrund

Husdyrbruget er oprindeligt blevet godkendt efter Miljøbeskyttelsesloven i 2005. Der er siden da meddelt miljøgodkendelse af husdyrbruget efter Lov om miljøgodkendelse m.v. af husdyrbrug i 2015.

Kalundborg kommune modtog d. 4. juli 2017 Landboforeningen Gefions ansøgning om tillæg til miljøgodkendelse. Ansøgningen omhandler udvidelse af dyreholdet i eksisterende stalde, hvilket kræver et tillæg efter § 12 stk. 3 i husdyrgodkendelsesloven.

Virksomhedens grunddata fremgår af tabel 1.

Tabel 1: Husdyrbrugets grunddata.

| | |
|--------------------|---|
| Bedriftens adresse | Urhøjvej 12, 4480 Store Fuglede |
| Ejendomsnummer | 3260011370 |
| Matrikelnumre | 14 a Bjerger By, Svallerup m.fl. |
| Listebetegnelse | § 12 – anlæg til produktion over 250 DE |
| CVR-nummer | 26187052 |
| CHR-nummer | 94020 |
| Ansøger | Jørgen Johansen |

Den ønskede ændring af dyreholdet er omfattet af § 12 i Lovbek. nr. 442 om miljøgodkendelse m.v. af husdyrbrug af 13. maj 2016, jf. overgangsbestemmelserne i kapitel 10 i Bekendtgørelse nr. 256 af lov om husdyrbrug og anvendelse af gødning m.v. af 21. marts 2017.

Vilkår for tillæg til miljøgodkendelse

Kommunen har i miljøgodkendelsen af 17. marts 2015 fastsat en række vilkår til indretning og drift af husdyrbrugets anlæg. I forbindelse med denne tillægsgodkendelse sker der ændringer i driften og dermed vil tillægsgodkendelsen indeholde en række nye og/eller ændrede vilkår for driften.

Følgende vilkår i miljøgodkendelsen af 17. marts 2015 ÆNDRES i forbindelse med indeværende tillægsgodkendelse: vilkår nr. 1, 4 og 8. De vilkår der ændres, erstattes af vilkårene i denne tillægsgodkendelse.

Tillægsgodkendelsen meddeles på følgende vilkår:

Grundvilkår

1. Husdyrbruget godkendes til et dyrehold på maksimalt 9.200 slagtesvin (30-120 kg) svarende til 292,52 dyreenheder (Tidligere vilkår 1 - ændret).

Indretning og drift

2. Staldene skal indrettes og drives i overensstemmelse med nedenstående skema:

| Staldnr. | Dyr | Antal | Stier | Staldtype | Teknologi |
|----------|------------|-------|-------|--------------------------|-----------|
| Stald 1 | Slagtesvin | 3.715 | 930 | Delvis spaltegulv 50-75% | - |
| Stald 2 | Slagtesvin | 4.025 | 1.066 | Delvis spaltegulv 50-75% | - |
| Stald 3 | Slagtesvin | 1.460 | 365 | Delvis spaltegulv 50-75% | - |

(Tidligere vilkår 4 - ændret)

Foder

3. Den totale mængde P ab dyr pr. år må maksimalt være 0,549 kg P/slagtesvin.

"P ab dyr pr. slagtesvin" beregnes ud fra følgende ligning: $P \text{ ab dyr pr slagtesvin} = ((\text{afgangsvægt} - \text{indgangsvægt}) \times \text{FEsv pr kg tilvækst} \times \text{g fosfor pr FEsv}/1000) - ((\text{afgangsvægt} - \text{indgangsvægt}) \times 0,0055 \text{ kg P pr kg tilvækst})$

Følgende faktorer indgår i ligningen:

| Faktor | Værdi |
|----------------------|--------|
| Indgangsvægt | 30 kg |
| Afgangsvægt | 120 kg |
| FEsv pr. kg tilvækst | 2,84 |
| Gram fosfor pr. FEsv | 4,70 |

(Tidligere vilkår 8 - ændret)

Øvrige bestemmelser

Hvis miljøgodkendelsen ikke har været udnyttet helt eller delvist i 3 på hinanden følgende år betragtes det som kontinuitetsbrud, og den del af godkendelsen, der ikke har været udnyttet de seneste 3 år, bortfalder. Naturlige produktionsudsving betragtes i den sammenhæng ikke som kontinuitetsbrud.

Bedriften skal til enhver tid leve op til gældende regler i love og bekendtgørelser også hvis disse regler måtte være skærpende i forhold til denne godkendelse.

Husdyrbruget er omfattet af § 39 i Husdyrgodkendelsesloven. Efter denne paragraf kan tilsynsmyndigheden påbyde afhjælpende foranstaltninger, hvis virksomhedens drift medfører væsentlig forurening eller uhygiejniske forhold.

Der gøres desuden opmærksom på Husdyrgodkendelseslovens § 52. Heraf fremgår, at den ansvarlige for forhold eller indretninger, der kan give anledning til forurening, straks skal underrette tilsynsmyndigheden, såfremt driftsforstyrrelser eller uheld medfører væsentlig forurening eller indebærer fare herfor.

Afgørelsen er ikke afhængig af ejendommens ejerforhold, og en eventuel anden ejer er forpligtet af afgørelsen.

Kommunen skal endvidere gøre opmærksom på, at det er ansøgers ansvar at indhente eventuelle dispensationer og tilladelser efter anden lovgivning.

Retsbeskyttelse

Vilkårene i godkendelsen er omfattet af 8 års retsbeskyttelse, jf. husdyrgodkendelseslovens § 40. Det betyder, at tilsynsmyndigheden som udgangspunkt ikke kan stille nye krav til driften før der er forløbet 8 år med mindre.

- 1) der er fremkommet nye oplysninger om forureningens skadelige virkning,
- 2) forureningen medfører miljømæssige skadevirkninger, der ikke kunne forudses ved godkendelsens meddelelse,
- 3) forureningen i øvrigt går ud over det, som blev lagt til grund ved godkendelsens meddelelse,
- 4) væsentlige ændringer i den bedste tilgængelige teknik skaber mulighed for en betydelig nedbringelse af emissionerne, uden at det medfører uforholdsmæssigt store omkostninger,
- 5) det af hensyn til driftssikkerheden i forbindelse med processen eller aktiviteten er påkrævet, at der anvendes andre teknikker.

Tilsynsmyndigheden skal regelmæssigt tage godkendelsen op til revurdering.

Offentlighedsfaser

Kommunen har i forbindelse med udarbejdelsen af miljøgodkendelsen af 17. marts 2015, hvor husdyrbrugets anlæg første gang blev godkendt efter husdyrgodkendelsesloven, inddraget offentligheden og foretaget høring af relevante naboer og parter.

Indeværende godkendelse er en tillægsgodkendelse, der meddeles i henhold til husdyrgodkendelseslovens § 12, stk. 3. Da kommunen vurderer, at det ansøgte ikke medfører væsentlig påvirkning af miljøet, vurderes det, at det ansøgte alene kan gennemføres under hensyntagen til de almindelige offentlighedsbestemmelser i husdyrgodkendelseslovens § 56. Det vil sige uden for-offentlighedsfase.

Kalundborg Kommune har i perioden fra den 4. august 2017 til 29. august 2017 sendt et udkast til tillæg til miljøgodkendelse i høring hos naboer og parter.

I høringsperioden indkom der ingen bemærkninger.

Klagevejledning

Afgørelser efter husdyrgodkendelsesloven kan påklages til Miljø- og Fødevareklagenævnet, jf. husdyrgodkendelseslovens § 76, stk. 1. Klagefristen er 4 uger fra afgørelsen offentliggøres, jf. § 79, stk. 1.

Klager skal indgives via Miljø- og Fødevareklagenævnets Klageportal. Du finder vejledning og link til Klageportalen her: www.nmkn.dk/klage/hvordan-klager-du

På ovenstående hjemmeside findes også information om, hvordan du kan anmode om at blive undtaget fra brug af Klageportalen og hvordan processen så forløber.

I alle sager, der kan indbringes for Miljø- og Fødevareklagenævnet, opkræves som udgangspunkt gebyr for at klage. Gebyrets størrelse differentieres, alt efter om klager er en borger eller en virksomhed/organisation. Privatpersoner skal således betale et gebyr på 900 kr. Dette gælder også for en anmodning om genoptagelse. Virksomheder og organisationer skal betale det dobbelte beløb på i alt 1.800 kr. for behandling af eller genoptagelse af en klage. Gebyret indbetales ved oprettelsen af klagen på Klageportalen og behandlingen af klagen begynder ikke før gebyret er indbetalt. Pengene refunderes, hvis der du får medhold i klagen. Vejledning om gebyrordningen kan findes på Miljø- og Fødevareklagenævnets hjemmeside www.nmkn.dk

Afgørelsen vil blive offentliggjort på Kalundborg Kommunes hjemmeside den 31. august 2017. Klagefristen er senest den 21. september 2017.

Det skal bemærkes, at et projekt godt kan igangsættes, selvom der klages over afgørelsen, med mindre Miljø- og Fødevareklagenævnet tillægger klagen opsættende virkning for projektet. Udnyttelse af en påklaget afgørelse sker på ansøgers egen regning og risiko da Miljø- og Fødevareklagenævnet efterfølgende kan ændre eller ophæve en tilladelse, godkendelse eller . august dispensation efter loven.

Hvis afgørelsen ønskes prøvet ved en domstol, skal sagen være anlagt inden 6 måneder efter endelig afgørelse, jf. husdyrgodkendelseslovens § 90. Fristen regnes fra annonceringsdatoen.

Tillæg til miljøgodkendelsen er udarbejdet af

Pernille Weber / FRWE
Agronom

Direkte 59 53 52 38
pernille.weber@kalundborg.dk

Vedlagt er:

Miljøteknisk beskrivelse og vurdering

Kopi af miljøgodkendelsen er sendt til følgende:

Landboforeningen Gefion, VKST, att. konsulent Piil Krogsgaard, E-mail: pkv@vkst.dk

Sundhedsstyrelsen, Embedslægeinstitutionen Sjælland, E-mail: seost@sst.dk

Danmarks Naturfredningsforening, E-mail: dn@dn.dk

Danmarks Naturfredningsforening, Kalundborg afdeling, E-mail: dnkalundborg-sager@dn.dk

Friluftsrådet, E-mail: kreds14@friluftsradet.dk

Danmarks Sportsfiskerforbund, E-mail: post@sportsfiskerforbundet.dk

og lbt@sportsfiskerforbundet.dk

Lokalafdelingen af Danmarks Sportsfiskerforbund, E-mail: mkh@ka-net.dk

Dansk Ornitologisk Forening, E-mail: natur@dof.dk

Lokalafdelingen af Dansk Ornitologisk Forening, E-mail: kalundborg@dof.dk

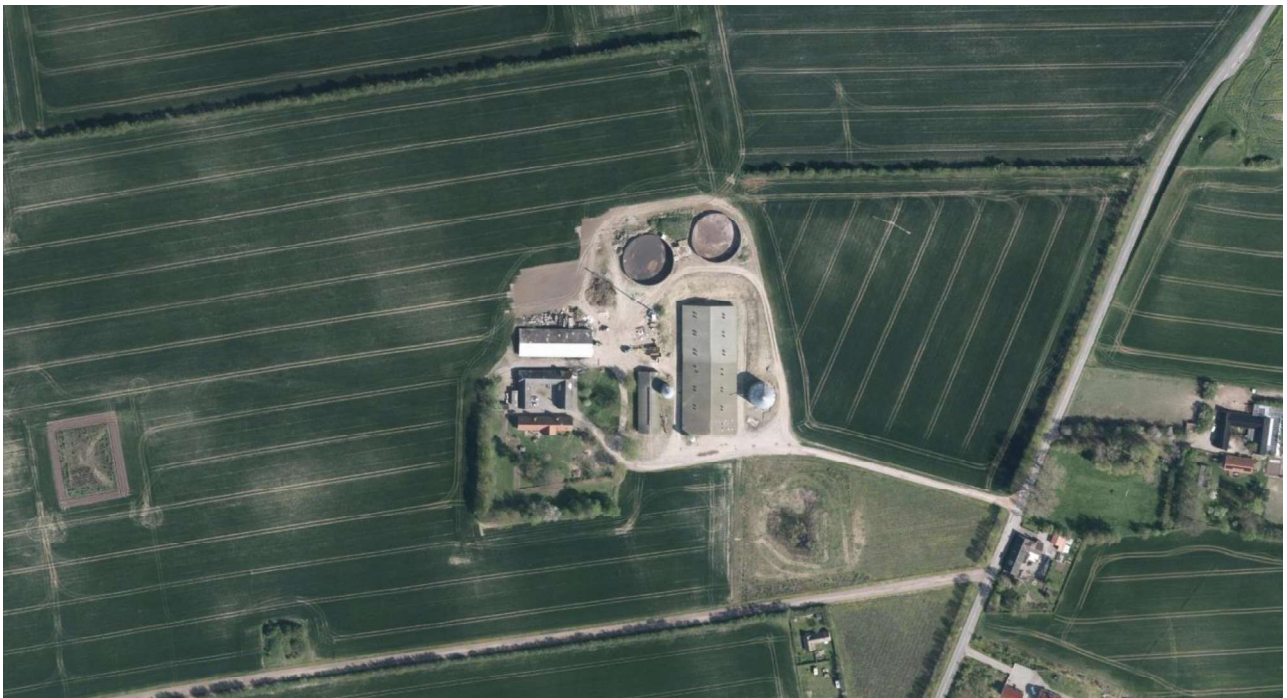
Det Økologiske Råd, E-mail: husdyr@ecocouncil.dk

Arbejderbevægelsens Erhvervsråd, E-mail: ae@aeraadet.dk

Ferskvandsfiskeriforeningen for Danmark, E-mail: nb@ferskvandsfiskeriforeningen.dk

Miljøteknisk beskrivelse og vurdering

Tillægsgodkendelse til udvidelse af husdyrbruget på Urhøjvej 12, 4480 Store Fuglede



Resumé

Tillægsgodkendelse til husdyrbruget på Urhøjvej 12 vedrørende udvidelse af ejendommens dyrehold. Godkendelsen indeholder vilkår for virksomhedens drift, indretning og kontrol. Vilkårene er stillet på baggrund af de oplysninger, der er givet i forbindelse med ansøgningen, samt gældende vejledninger og oplysninger der er fremkommet under sagsbehandlingen.

Kalundborg Kommune finder, at udvidelsen kan foretages på en miljømæssig forsvarlig måde.

Kalundborg Kommune har tidligere meddelt miljøgodkendelse til Urhøjvej 12. Denne godkendelse meddeles derfor i henhold til husdyrgodkendelseslovens § 12, stk. 3, som et tillæg til den eksisterende godkendelse.

Beskrivelse af projekt

Husdyrbrugets hidtil miljøgodkendte produktion er på 8.500 slagtesvin (30 - 116 kg) i alt svarende til 255,18 DE. Der ønskes en udvidelse af produktionen til 9.200 slagtesvin (30 - 120 kg) i alt svarende til 292,52 DE.

Udvidelsen foretages i de eksisterende bygninger på ejendommen.

Påvirkning af omgivelserne

Der er i godkendelsen redegjort for at husdyrbruget lever op til anvendelse af de bedste teknikker (BAT).

Med de stillede vilkår vurderer kommunen, at husdyrbruget ikke medfører væsentlige påvirkninger af omgivelserne.

Indholdsfortegnelse

| | |
|---|-----------|
| 1 Grundforhold | 4 |
| 1.1 Lokalisering og planforhold | 4 |
| 1.2 Produktion og gennemførelse | 4 |
| 1.3 Biaktiviteter | 5 |
| 2 Husdyrbruget anlæg | 6 |
| 2.1 BAT-emissionsniveau for husdyrbrugets anlæg | 6 |
| 2.2 Indretning og drift af anlægget | 7 |
| 2.2.1 Indretning af stalde | 7 |
| 2.2.2 Ventilation | 8 |
| 2.2.3 Rengøring og overbrusning | 8 |
| 2.2.4 Foder | 9 |
| 2.2.5 Energi | 9 |
| 2.2.6 Vandforbrug | 10 |
| 2.2.7 Spildevand | 11 |
| 2.2.8 Driftsforstyrrelser eller uheld | 11 |
| 2.2.9 Kemikalier | 11 |
| 2.3 Gødningsproduktion og -håndtering | 11 |
| 2.4 Forurening og gener fra husdyrbruget anlæg | 12 |
| 2.4.1 Påvirkning af natur | 12 |
| 2.4.2 Lugt | 14 |
| 2.4.3 Transport | 14 |
| 2.4.4 Lys | 15 |
| 2.4.5 Støj | 16 |
| 2.4.6 Støv | 16 |
| 2.4.7 Skadedyr | 16 |
| 2.5 Husdyrbrugets affald | 16 |
| 3 Management og egenkontrol | 18 |
| 4 Husdyrbrugets ophør | 19 |
| 5 Offentlighedsfaser | 20 |
| 6 Bilagsoversigt | 21 |

1 Grundforhold

1.1 Lokalisering og planforhold

Udvidelsen foregår i den eksisterende stald på ejendommen. Der sker ingen tilbygninger til anlægget i forbindelse med projektet.

Vurdering og vilkår

Kalundborg Kommune har i 2015 miljøgodkendt det nuværende anlæg på Urhøjvej 12. Da der ikke sker bygningsmæssige ændringer som følge af udvidelsen er det kommunens vurdering, at den ønskede udvidelse af dyreholdet ikke har indflydelse på anlæggets lokalisering i forhold til de landskabelige værdier og husdyrgodkendelseslovens faste afstandskrav.

1.2 Produktion og gennemførelse

Husdyrbruget er oprindeligt blevet godkendt efter Miljøbeskyttelsesloven i 2005. Der er siden da meddelt miljøgodkendelse af husdyrbruget efter Lov om miljøgodkendelse m.v. af husdyrbrug i 2015.

Jf. husdyrgodkendelseslovens § 26, stk. 2 skal kommunen foretage en samlet vurdering af alle udvidelser foretaget siden 1. januar 2007, dog højst over en 8-årig periode. Denne miljøgodkendelse omfatter derfor en vurdering af husdyrbrugets påvirkning med udgangspunkt i den miljøgodkendte produktion før godkendelsen i 2015.

Den oprindeligt miljøgodkendte produktion i 2005, den nuværende produktion samt den ansøgte produktion fremgår af tabel 1.1, 1.2 og 1.3.

Tabel 1.1: Husdyrbrugets godkendte produktion ved miljøgodkendelse i 2005.

| Husdyrart | Antal | Vægt (kg) | | DE |
|-----------------|-------|-----------|--------|---------------|
| | | Indgang | Udgang | |
| Slagtesvin | 8.750 | 30 | 102 | 208,34 |
| DE i alt | | | | 208,34 |

Tabel 1.2: Husdyrbrugets nuværende produktion.

| Husdyrart | Antal | Vægt (kg) | | DE |
|-----------------|-------|-----------|--------|---------------|
| | | Indgang | Udgang | |
| Slagtesvin | 8.500 | 30 | 116 | 255,18 |
| DE i alt | | | | 255,18 |

Tabel 1.3: Husdyrbrugets ansøgte produktion.

| Husdyrart | Antal | Vægt (kg) | | DE |
|-----------------|-------|-----------|--------|---------------|
| | | Indgang | Udgang | |
| Slagtesvin | 9.200 | 30 | 120 | 292,52 |
| DE i alt | | | | 292,52 |

Ansøger ønsker muligheden for at variere indgangsvægt og afgangsvægt, så længe det samlede antal DE ikke overskrides.

Det er oplyst, at tillægsgodkendelsen ønskes udnyttet, når den foreligger.

Vurdering og vilkår

Det er kommunens vurdering, at mindre udsving i ind- og afgangsvægt på slagtesvinene kan indeholdes i godkendelsen, så længe der ikke sker en overskridelse af det samlede antal DE. Udsving i produktionen er som udgangspunkt et tilsynsanliggende, og vil blive vurderet

løbende af tilsynsmyndigheden. Det præciseres, at der ikke må foretages permanente ændringer i sammensætningen af dyreholdet, herunder permanente ændringer i ind- og afgangsvægt uden forudgående anmeldelse til kommunen.

Kommunen har i miljøgodkendelsen af 17. marts 2015 fastsat vilkår til dyreholdets størrelse – vilkår 1. Dette vilkår udgår/ændres i forbindelse med denne tillægsgodkendelse, da produktionstilladelsen udvides.

Følgende vilkår fastsættes i tillægsgodkendelsen:

- *Husdyrbruget godkendes til et dyrehold på maksimalt 9.200 slagtesvin (30-120 kg) svarende til 292,52 dyreenheder.*

1.3 Biaktiviteter

Der er ikke biaktiviteter på ejendommen.

2 Husdyrbruget anlæg

Dette kapitel omhandler anlæggets indretning og drift samt en beskrivelse af anlæggets påvirkning af det omkringliggende miljø. Derudover fastsættes husdyrbrugets BAT-emissionsniveau.

2.1 BAT-emissionsniveau for husdyrbrugets anlæg

I forbindelse med ansøgning om miljøgodkendelse skal der foreligge en redegørelse for husdyrbrugets anvendelse af de bedste teknikker for den givne produktionsgren (BAT).

Miljøstyrelsen har i forlængelse af husdyrgodkendelsesloven udarbejdet en række vejledende BAT-emissionsniveauer for ammoniak og fosfor, der vurderes at være opnåelige for de enkelte produktionsgrene for nye såvel som gamle stalde.

Derudover skal anlægget leve op til det generelle ammoniakreduktionskrav, der for den konkrete ansøgning svarer til 30 % for de dyr, der udvides med.

Der er i forbindelse med ansøgningen redegjort for at anlægget lever op til de beregnede proportionelle BAT-emissionsgrænser og det generelle ammoniakreduktionskrav. Ejendommen overholder både BAT-kravet og 30 % reduktionskravet for ammoniak, hvilket skyldes staldsystemet med den store andel fast gulv. For at overholde BAT-kravet til fosfor er der lavet en tilpasning af fosfor i foderet, hvor P/FE er nedsat fra norm 4,8 kg P/FE til 4,7 kg P/FE.

Vurdering og vilkår

Det generelle ammoniakreduktionskrav.

Det generelle ammoniakreduktionskrav er for det pågældende projekt en 30 % reduktion af ammoniakemissionen fra alle dele af anlægget, hvor dyretypen udvides eller ændres. Det beregnes i ansøgningen, at anlæggets emission ligger 1.417 kg N/år under det niveau, der kræves i forhold til det generelle reduktionskrav.

Det vejledende BAT-emissionsniveau.

Et væsentligt element i forbindelse med BAT er proportionalitetsprincippet, hvor omkostningerne for anvendelse af de bedste teknikker holdes op mod produktionsomkostningerne fra den enkelte produktionsgren. Dette sættes op mod den nuværende og fremtidige indretning af det konkrete anlæg. F.eks. vil etableringsomkostninger til BAT-indretning i store nye anlæg ofte være mindre per produceret dyr end ved ombygning af eksisterende stalde, da eksisterende stalde har en kortere afskrivningstid og måske ikke oprindeligt er bygget til anvendelse af et BAT-system.

Det beregnede BAT-emissionsniveau fremgår af tabel 2.1.

Tabel 2.1: Beregning af anlæggets ammoniakemissionsniveau ud fra miljøstyrelsens vejledende grænseværdier.

| Dyr | BAT-emissionskrav pr. dyr | Samlet BAT-emissionskrav | Anlæggets reelle NH ₃ -emission |
|--------------------------------------|---------------------------|--------------------------|--|
| 9.200 slagtesvin - 50-75 % fast gulv | 0,391 kg N/svin* | 3.589 kg N/år | 3.153 kg N/år |
| Difference | | | - 436 kg N/år |

* Emissionskravet er korrigeret for afvigende vægtinterval.

Anlæggets beregnede fosforemissionsniveau fremgår af tabel 2.2.

Tabel 2.2: Beregning af anlæggets fosforemissionsniveau ud fra de vejl. grænseværdier.

| Dyr | Dyreenheder | Vejledende emissionskrav | | Anlæggets reelle P-emission* |
|-------------------|-------------|--------------------------|---------------|------------------------------|
| 3.053 slagtesvin | 292,52 DE | 22,3 kg P/DE | 6.523 kg P/år | 6.517 kg P/år |
| Difference | | | | - 6 kg P/år |

* Anlæggets beregnede fosforudskillelse.

Det vurderes, at husdyrbruget med de anvendte tiltag lever op til miljøstyrelsens vejledende BAT-emissionsværdier for ammoniak og fosfor, der er proportionale ved anvendelse af BAT i den konkrete stald.

2.2 Indretning og drift af anlægget

Udvidelsen sker i det eksisterende anlæg på ejendommen, der fremgår af figur 1



Figur 1: Anlægstegning over husdyrbruget anlæg.

Vurdering og vilkår

De miljømæssige konsekvensberegninger af udvidelsen er foretaget på baggrund den oplyste indretning af stalden.

2.2.1 Indretning af stalde

Husdyrbrugets stalde og fordelingen af dyr i de enkelte staldafsnit i figur 1 er opgjort i tabel 2.3.

Table 2.3: Indretning af anlæggets stalde.

| Staldnr. | Dyr | Antal | Stier | Staldtype | Teknologi |
|----------|------------|-------|-------|--------------------------|-----------|
| Stald 1 | Slagtesvin | 3.715 | 930 | Delvis spaltegulv 50-75% | - |
| Stald 2 | Slagtesvin | 4.025 | 1.066 | Delvis spaltegulv 50-75% | - |
| Stald 3 | Slagtesvin | 1.460 | 365 | Delvis spaltegulv 50-75% | - |

Vurdering og vilkår

Kalundborg Kommune vurderede i miljøgodkendelsen fra 2015, at delvist spaltegulv kunne betragtes som BAT-stald for slagtesvin. Kommunen vurderer fortsat, at delvist spaltegulv er at betragte som BAT-staldsystem for slagtesvin. Kommunen vurderer endvidere, at der på den pågældende ejendom ikke er forhold, der gør, at Miljøstyrelsens vejledende BAT-emissionskrav kan fraviges. Det beregnes, at emissionen fra ejendommens stalde lever op til det beregnede BAT-emissionsniveau, jf. Miljøstyrelsens vejledning.

Miljøklagenævnet indførte i den oprindelige miljøgodkendelse, der blev givet efter Miljøbeskyttelsesloven, et krav om anvendelse af gyllekølingsanlæg for at mindske ammoniakpåvirkning af omkringliggende natur. Beregningsgrundlaget for påvirkning af natur blev ændret i forbindelse med indførelsen af husdyrloven i 2007. Gyllekøling vurderes derfor ikke længere at være afgørende for driftens påvirkning af naturområder. I godkendelsen fra 2015 vurderede Kalundborg Kommune dog, at det kunne betragtes som BAT at anvende gyllekølingsanlægget, når anlægget var etableret.

Kommunen har i denne tillægsgodkendelse vurderet, at anvendelse af gyllekølingsanlægget ikke længere skal indgå som et vilkår i miljøgodkendelsen. Kommunen begrundede dette med, at der i udarbejdelse af miljøgodkendelser til kommunens øvrige husdyrbrug generelt ikke stilles krav om yderligere anvendelse af teknologi til begrænsning af emissioner, hvis husdyrbrugene lever op til BAT-emissionskravene, der fremgår af Miljøstyrelsens vejledning.

Der er i ansøgningsmaterialet redegjort for, at husdyrbrugets faktiske ammoniakemission ligger 12 % lavere end BAT-kravet. Dermed finder kommunen ikke, at der er grundlag for at videreføre vilkåret om fortsat anvendelse af gyllekølingsanlægget.

Der er i miljøgodkendelsen af 17. marts 2015 stillet vilkår til indretning af staldene (vilkår 4).

Vilkåret ændres med dette tillæg og erstattes af følgende:

- Anlægget skal indrettes i overensstemmelse med skemaet:

| Staldnr. | Dyr | Antal | Stier | Staldtype | Teknologi |
|----------|------------|-------|-------|--------------------------|-----------|
| Stald 1 | Slagtesvin | 3.715 | 930 | Delvis spaltegulv 50-75% | - |
| Stald 2 | Slagtesvin | 4.025 | 1.066 | Delvis spaltegulv 50-75% | - |
| Stald 3 | Slagtesvin | 1.460 | 365 | Delvis spaltegulv 50-75% | - |

2.2.2 Ventilation

Der ændres ikke på husdyrbrugets ventilationssystem som følge af udvidelsen.

Vurdering og vilkår

Kommunen vurderer, at der ikke sker væsentlige ændringer af husdyrbrugets ventilation som følge af udvidelsen og at den eksisterende godkendelses vilkår fortsat er gældende.

2.2.3 Rengøring og overbrusning

Der ændres ikke på husdyrbrugets praksis for rengøring og overbrusning som følge af udvidelsen.

Vurdering og vilkår

Kommunen vurderer, at der ikke sker væsentlige ændringer af husdyrbrugets rengøring og overbrusning som følge af udvidelsen og at den eksisterende godkendelses vilkår forsat er gældende.

2.2.4 Foder

I forbindelse med udvidelsen sker der ingen ændringer i opbevaring og anvendelse af foder. Foderforbruget øges lidt, som følge af flere svin på ejendommen, og der forventes et årligt foderforbrug på 1.470 tons korn, 342 tons soja og 68 tons mineraler.

Der er i forbindelse med ansøgningen redegjort for, at der fremover reduceres i indholdet af fosfor foderet, for at kunne overholde BAT-emissionskravet for fosfor. Der anvendes foder med 4,7 g P/FE, hvilket er en reduktion på 0,1 g P/FE i forhold til normen.

Vurdering og vilkår

I godkendelsen fra 2015 er der stillet vilkår til den totale mængde fosfor ab dyr (vilkår 8). Vilkåret ændres i dette tillæg, da der sker ændringer slagtesvინenes vægtinterval og fosforindholdet i foderet.

Følgende vilkår fastsættes i tillægsgodkendelsen:

- Den totale mængde P ab dyr pr. år må maksimalt være 0,549 kg P/slagtesvin.

"P ab dyr pr. slagtesvin" beregnes ud fra følgende ligning: $P \text{ ab dyr pr slagtesvin} = ((\text{afgangsvægt} - \text{indgangsvægt}) \times \text{FEsv pr kg tilvækst} \times \text{g fosfor pr FEsv}/1000) - ((\text{afgangsvægt} - \text{indgangsvægt}) \times 0,0055 \text{ kg P pr kg tilvækst})$

Følgende faktorer indgår i ligningen:

| Faktor | Værdi |
|----------------------|--------|
| Indgangsvægt | 30 kg |
| Afgangsvægt | 120 kg |
| FEsv pr. kg tilvækst | 2,84 |
| Gram fosfor pr. FEsv | 4,70 |

Kommunen vurderer, at der ikke sker ændringer i forhold til de øvrige vilkår, der er fastsat i forhold til foder og disse vilkår videreføres.

2.2.5 Energi

I forbindelse med ansøgning om tillæg til miljøgodkendelse er der indsendt en opgørelse over husdyrbrugets energiforbrug. Opgørelsen fremgår af tabel 2.4.

Tabel 2.4: Husdyrbrugets energiforbrug

| RESSOURCE | FØR | NU | EFTER | OPBEVARING (F.EKS. TANKTYPE, BYGNING ELLER INDRETNING) |
|--|------------------|------------------|---------|--|
| El -Beregnet efter normtal | 113.531 | 110.287 | 119.369 | |
| Varme-beregnet efter normtal | 1.500 | 1.457 | 1.577 | |
| Elforbrug oplyst af ansøger | Ca. 170.000 kWh. | 185.459+42.000* | - | |
| Fyringsolie til stald Oplyst af ansøger | Ca. 1.000 liter. | Ca. 1.000 l | - | Olietank står i foderlade |
| Dieselolie til maskiner | Ca. 16.000 liter | Ca. 16.000 liter | 16.000 | Olietank ved maskinhus |

*tallet dækker: drift incl. korntørring og stuehus

Vurdering og vilkår

Kommunen vurderer, at der ikke sker væsentlige ændringer af husdyrbrugets anvendelse af energi udover, at forbruget stiger som følge af udvidelsen. Dette gælder også for kommunens vurdering af BAT i forhold til energi. Det vurderes derfor, at den eksisterende godkendelses vilkår fortsat er gældende.

2.2.6 Vandforbrug

Oversigt over husdyrbrugets vandforbrug fremgår af tabel 2.5. Vandforbruget stiger lidt som følge af flere svin på ejendommen. Hos ansøger fodres der med vådfoder, således at grisene primært får deres drikkevand via foderet. Der er således ikke drikkenipler, der kan være utætte og give anledning til vandspild. Derudover:

- Foretages der højtryksvask af stalde mellem hvert hold af grise.
- Sættes staldene i blød inden vask, hvilket nedsætter forbruget af vand.
- Registreres og monitoreres vandforbruget årligt for at forebygge spild og for at undgå eventuelt ødelagte vandrør.

Tabel 2.5: Husdyrbrugets vandforbrug

| | FØR | NU | EFTER |
|-----------------------------------|--------------------------------|--------------------------------|----------------------------|
| Drikkevand* | 4.375 m ³ | 4.250 m ³ | 4.600 m ³ |
| Drikkevandsspild* | 350 m ³ | 340 m ³ | 386 m ³ |
| Vaskevand (stalde) | 175 m ³ | 170 m ³ | 184 m ³ |
| Staldtoilet mv. | 170 m ³ | 170 m ³ | 170 m ³ |
| Vaskevand (maskiner) | 100 m ³ | 100 m ³ | 100 m ³ |
| Markvanding | 0 m ³ | 0 m ³ | 0 m ³ |
| Samlet vandforbrug normtal | Ca. 5.170 m³ | Ca. 5.030 m³ | 5.422 m³ |
| Vandforbrug oplyst af ansøger | Ca. 6.440 m ³ | Ca. 7.075 m ³ | / |

*(Håndbog i svinehold 2007)

I normtallene er ikke indregnet ændret afgangsvægt, samt vådfodring, samt påfyldning af sprøjte.

Vurdering og vilkår

Kommunen vurderer, at der ikke sker væsentlige ændringer af husdyrbrugets anvendelse af vand udover, at forbruget stiger som følge af udvidelsen. Dette gælder også for kommunens

vurdering af BAT i forhold til vandforbrug. Det vurderes derfor, at den eksisterende godkendelses vilkår fortsat er gældende.

2.2.7 Spildevand

Der sker ingen ændringer af ejendommens spildevandsforhold i forbindelse med udvidelsen.

Vurdering og vilkår

Kalundborg Kommune vurderer at udvidelsen ikke ændrer væsentligt på ejendommens spildevandsforhold.

2.2.8 Driftsforstyrrelser eller uheld

I den eksisterende godkendelse beskrives anlæggets eventuelle driftsforstyrrelser og uheld samt afhjælpende foranstaltning hertil. Der sker ikke ændringer til dette som følge af udvidelsen.

Vurdering og vilkår

Kalundborg Kommune stillede i den nuværende miljøgodkendelse vilkår om udarbejdelse af en beredskabsplan for ejendommen. Kommunen har efterfølgende modtaget en kopi af ejendommens beredskabsplan.

Kommunen vurderer, at der ikke sker ændringer til beredskabsplanen som følge af udvidelsen og at den eksisterende godkendelses vilkår fortsat er gældende.

2.2.9 Kemikalier

Der sker ikke ændringer i husdyrbrugets anvendelse eller opbevaring af kemikalier som følge af udvidelsen.

Vurdering og vilkår

Kommunen vurderer, at der ikke sker en væsentlig ændring af husdyrbrugets anvendelse af olie/kemikalier som følge af udvidelsen og at den eksisterende godkendelses vilkår fortsat er gældende.

2.3 Gødningsproduktion og -håndtering

Gylleproduktionen stiger som følge af udvidelsen. Den producerede gødningsmængde er beregnet ud fra de seneste normtal og fremgår af tabel 2.4. I beregningen antages det, at 1 ton produceret gylle svarer til 1 m³.

Tabel 2.6: Husdyrbrugets gødningsproduktion

| Dyreart | Antal | Gødningstype | Norm (t/dyr) | Korrektion* | Gødningsmængde |
|-------------------------|-------|--------------|--------------|-------------|----------------------------|
| Slagtesvin (30 -120 kg) | 9.200 | Gylle | 0,54 | 0,17 | 6.577 m³ |

*Korrigeret for afvigende vægtinterval og anvendelse af vådfoder

Husdyrbrugets opbevaringsanlæg til flydende husdyrgødning er listet i tabel 2.7.

Tabel 2.7: Oversigt over husdyrbrugets opbevaringsanlæg til flydende husdyrgødning.

| Beholder | Overdækning | Opførelse | Sidste kontrol | Kapacitet |
|-------------------------------|-------------|-----------|----------------|----------------------------|
| Gyllebeholder I | flydelag | 2006 | 2016 | 2.950 m ³ |
| Gyllebeholder II | flydelag | 2000 | 2016 | 3.000 m ³ |
| Samlet opbevaringskap. | | | | 5.950 m³ |

Månedlig gylleproduktion: 6.577 m³.

Kapacitet: $5.950 \text{ m}^3 / (6.577 \text{ m}^3 / 12 \text{ mdr.}) = 10,9 \text{ mdr.}$

I forhold til ejendommens egen registrering af gyllemængde er den beregnede mængde alt for høj. Maskinstationen, som står for udkørsel har samlet computer-registreret 4.370 m^3 i dette år. Antallet af kørsler er i realiteten derfor ikke så højt som beregnet efter gyllemængden.

Vurdering og vilkår

Det vurderes, at opbevaringskapaciteten er tilstrækkelig, da minimumskravet er en kapacitet til 9 måneder. Der ændres ikke på vilkår i den gældende godkendelse.

2.4 Forurening og gener fra husdyrbruget anlæg

I dette afsnit gennemgås den forurening der vil være i forbindelse med husdyrbrugets anlæg.

2.4.1 Påvirkning af natur

Anlæggets ammoniakemission skal vurderes i forhold til påvirkning af de omkringliggende naturområder. Det fremgår af Godkendelsesbekendtgørelsen, at beskyttelsesniveauet for ammoniakfølsomme naturområder inddeles i 3 kategorier. Kategori 1: Udpegede naturområder i internationale naturbeskyttelsesområder, kategori 2: Naturområder uden for internationale naturbeskyttelsesområder omfattet af husdyrgodkendelseslovens § 7 og kategori 3: øvrige ammoniakfølsomme naturområder.

Ejendommens anlæg ligger ca. 1.100 meter nord for Natura 2000 område nr. 157, Åmose, Tissø, Halleby Å og Flasken.

Nærmeste kategori 1 naturområde ligger ca. 1.600 meter syd for ejendommen.

Nærmeste Kategori 2 naturområde ligger ca. 1.050 meter vest for anlægget.

Tabel 2.6: Naturområder omkring husdyrbrugets anlæg.

| Naturtype | Kategori | Afstand | Merdeposition | Totaldeposition |
|------------------|-----------------|----------------|----------------------|------------------------|
| Tidvis våd eng | 1 | > 1.600 m | 0,0 | 0,0 |
| Overdrev | 2 | > 2.500 m | 0,0 | 0,0 |
| Mose nord | 3 | 120 m | +0,7 | 2,2 |
| Mose vest | 3 | 250 m | +0,3 | 0,8 |
| Mose sydvest | 3 | 400 m | +0,1 | 0,2 |
| Skov nordvest | 3 | 700 m | +0,1 | 0,2 |

Anlæggets placering i forhold til naturområder fremgår endvidere af vedlagte bilag 1.

Vurdering og vilkår

En del af anlæggets ammoniaktab afsættes i nærheden af anlægget mens resten bidrager til baggrundsbelastningen. Ifølge Danmarks Miljøundersøgelser vil hovedparten af den lokale ammoniakdeposition ske inden for 1.000 meter af kilden, hvorfor kommunen primært vurderer påvirkningen af naturområder inden for en afstand af 1.000 meter fra anlægget.

Habitatnatur og § 7 områder – kategori 1 og 2 naturområder

Jævnfør husdyrgodkendelsesbekendtgørelsen er der fastsat et maksimum for, hvor stor den totale ammoniakdepositionen må være til hhv. kategori 1- og kategori 2-naturområder, for at sikre, at der ikke sker en væsentlig tilstandsændring som følge af husdyrbrugets drift.

Beskyttelsesniveauet for kategori 1-natur er fastsat ud fra antal husdyrbrug i nærheden (0,2 kg N/ha/år ved >1 husdyrbrug, 0,4 kg N/ha/år ved 1 husdyrbrug og 0,7 kg N/ha/år ved 0 husdyrbrug), mens beskyttelsesniveauet for kategori 2-natur er fastsat til en totalbelastning på

max. 1 kg N/ha/år.

Kalundborg Kommune har beregnet, at der ikke sker nogen påvirkning fra husdyrbruget til nærmeste kategori 1-natur, der ligger ca. 1,6 km fra anlægget.

Nærmeste kategori 2-naturområder er et overdrev ca. 2,5 km syd for anlægget. Kalundborg Kommune har beregnet, at der ikke sker påvirkning fra husdyrbruget til dette område.

§ 3-områder og skove – kategori 3 naturområder

Jf. godkendelsesbekendtgørelsens bilag 3, tabel 3 kan det stilles krav ned til en merbelastning på ned til 1 kg N/ha/år til øvrige sårbare § 3-naturområder – kategori 3 natur. Natur- og Miljøklagenævnet har hertil udtalt, at merbelastninger på naturområder mindre end 1 kg N/ha/år efter den tilgængelige viden ikke vil medføre, at der sker en tilstandsændring, uanset hvilken tilførsel der sker samlet set til naturområdet.

I den konkrete sag beregnes merdepositionen til alle omkringliggende § 3-naturområder/skove (og dermed potentielle kategori 3-naturområder) til mindre end 1 kg N/ha/år. Kommunen finder derfor ikke grundlag for at stille skærpende vilkår i forhold til påvirkningen af eventuelle omkringliggende kategori 3 naturområder.

Påvirkning af naturområder med bilag IV-arter

Af de bilag IV-arter, der huses i Kalundborg Kommune er den konkrete udvidelsesprojekt kun relevant i forhold til bevaringsstatus for markfirben, spidssnudet frø og stor vandsalamander. De resterende fire arter (klokkefrø, løgfrø, strandtudse, grønbroget tudse), der huses i kommunen, vurderes ud fra deres geografiske udbredelse i kommunen ikke at berøres af udvidelsen. Kommunen har ikke tilstrækkeligt detaljerede og opdaterede registreringer af markfirben, stor vandsalamander og spidssnudet frø til at kunne udelukke deres tilstedeværelse ved ejendommens anlæg eller arealer. Tværtimod vil de vidt udbredte arter formentligt være tilstede på gunstige lokaliteter. For padderne først og fremmest ved søer og søbredder, men også på fugtige steder i skove og beplantninger og for markfirben f.eks. på sandede soleksponerede markkanter og diger.

Siden der er tale om en fortsættelse af landbrugsdriften på eksisterende markarealer, vil de arter, der færdes nær landbruget allerede være underlagt de betingelser, som almindelig landbrugsdrift medfører, herunder jordbehandling, gødskning og marksprøjtning. Den merbelastning som udvidelsen måtte give, vil derfor ikke i sig selv medføre en væsentlig forandring i arternes nærmiljø. Bevaringsstatus for arterne må derfor betragtes som værende uændret ved gennemførelse af udvidelsesprojektet.

Gruppen af bilag-IV pattedyr (9 arter af flagermus, odder og marsvin) kan ikke siges at blive påvirket af projektet, men snarere af landbrugets arealanvendelse generelt. Landbruget generelle udvaskningsmæssige bidrag til forringelse af havmiljøets tilstand påvirker marsvinet. I denne sammenhæng kan bidraget fra indeværende projekt, dog ikke i sig selv få en væsentlig betydning for marsvinets bevaringsstatus.

2.4.2 Lugt

Husdyrbrugets lugtemission beregnes i lugtenheder ud fra dyretype og kg dyr på stald.

Spredningen af de producerede lugtenheder omkring staldene foregår i spredningsmodellerne "FMK-vejledningen" og "Den nye lugtvejledning¹". I FMK-vejledningen opgøres lugtenhederne i (LE/s)/tons dyr mens det i den nye lugtvejledning opgøres i (OU_E/m³)/tons dyr.

I spredningsmodellerne beregnes anlæggets geneafstande, der er større jo flere lugtenheder, anlægget producerer. Geneafstandene beregnes til nærmeste enkeltliggende bolig i landzone, samlet bebyggelse og byzone. De beregnede lugtgeneafstande skal være mindre end de faktiske afstande til enkeltboliger, samlet bebyggelse og byzone for at lugtgenekriteriet kan overholdes. Anlæggets beregnede lugtgeneafstande opgjort i tabel 2.7.

Tabel 2.7: Den faktiske afstand og de beregnede geneafstande.

| | Afstand fra lugtmidtpunkt | Beregnet geneafstand |
|-----------------------|----------------------------------|-----------------------------|
| Lugtkonsekvensafstand | - | 711 meter |
| Byzone | 789 meter | 523 meter |
| Samlet bebyggelse | 851 meter | 392 meter |
| Enkelt bolig | 170 meter | 161 meter |

Der skal bemærkes, at lugtgeneafstandene ikke måles fra bygningernes omkreds men fra et eller flere lugtmidtpunkter, som ansøgningsystemet beregner. Til beregningen af lugtmidtpunktet vægtes lugtbidraget fra de enkelte stalde.

Der er ikke truffet særlige foranstaltninger til begrænsning af lugtgenerne fra anlægget ud over hvad der ligger i det daglige management.

Vurdering og vilkår

I henhold til de kriterier der er fastsat for lugt i Godkendelsesbekendtgørelsens² bilag 3 overholdes lugtgenekriteriet for den pågældende ejendom og det vurderes, at udvidelsen ikke vil forårsage væsentlige lugtgener for det omkringliggende miljø. Kommunen vurderer endvidere, at der ikke sker væsentlige ændringer i husdyrbrugets lugtpåvirkning som følge af udvidelsen og at den eksisterende godkendelses vilkår fortsat er gældende.

2.4.3 Transport

Transporter kommer hovedsageligt fra Bjerge Landevej både nord og syd. Der er 1 indkørsel til ejendommen fra Urhøjvej.

Tidsrummet for udkørsel med husdyrgødning planlægges normalt at foregå i hverdage, og vil hovedsageligt foregå om foråret og om efteråret.

Der bliver flere gyllekørsler efter udvidelsen. Imidlertid foregår udkørsel af gylle og indhøst af korn over forholdsvis få dage om året, og vil derfor ikke påvirke de ugentlige faste transporter, der kører til og fra ejendommen.

Oversigt over transporter fremgår af tabel 2.8.

Der er ca. 0,64 transporter om dagen både før og efter udvidelsen (uden gylletransporter og indhøst af korn).

¹ Den nye lugtvejledning er en modificering af OML-spredningsmodellen.

² Bekendtgørelse nr. 648 om tilladelse og godkendelse m.v. af husdyrbrug af 18. juni 2007.

Table 2.8: Oversigt over husdyrbrugets transporter

| Antal transporter årligt | FØR | NU | Ønsket | Tidsrum |
|---|------|------|--------|---|
| Gylletransport med traktor á ca. 20 tons-25 | 40* | 40* | 40* | Marts - april og august - september i tidsrummet kl. 06-24. |
| Lastbiler med gylle á ca. 30 tons | 20* | 20* | 44** | Marts - april og august - september i tidsrummet kl. 06-24. |
| Indtransport af korn med traktor | 200 | 200 | 100 | I høst køres døgndrift. |
| Foder transporter | 52 | 52 | 52 | Hverdage 06-18. Samme antal transporter men større læs |
| Køb af smågrise | 26 | 26 | 19 | Hverdage 06-18. Kan undtagelsesvis forekomme hele døgnet |
| Afhentning af døde dyr | 52 | 52 | 52 | Normalt i hverdagene - Men kan forekomme hele døgnet. |
| Udlevering af slagtesvin | 52 | 52 | 52 | Hverdage 04-12. Kan undtagelsesvis forekomme hele døgnet |
| Diverse transporter | 52 | 52 | 52 | Hverdage 07-18. |
| Transporter i alt | 494 | 494 | | |
| Gns pr. dag | 1,35 | 1,35 | | |
| Transporter uden korn og gylle | 234 | 234 | | |
| Gns uden korn og gylle | 0,64 | 0,64 | | |

*Store dele af gyllen pumpes direkte fra gyllebeholder til arealer.

** beregnet ud fra mængde af produceret gylle. Den øgede gyllemængde transporteres væk med lastbil. Der har dog ikke været transporter i år.

Vurdering og vilkår

Kommunen finder det væsentligt for vurderingen at ejendommens indkørsel går direkte til kommunevej, hvor trafikken som udgangspunkt er reguleret gennem færdselsloven med politiet som myndighed.

Det fremgår af ansøgningen, at der ikke sker en væsentlig udvidelse af transportmængden som følge af indeværende udvidelse. Kommunen vurderer, at der ikke skal stilles særlige vilkår til transport ud over de generelle regler på området.

2.4.4 Lys

I ansøgningsmaterialet er det oplyst, at der vil være uændrede lysforhold før og efter udvidelsen.

Vurdering og vilkår

Det vurderes, at ejendommens lysforhold ikke vil ændres som følge af udvidelsen og indeværende projekt derfor ikke har betydning for husdyrbrugets påvirkning med lys.

2.4.5 Støj

Udvidelsen ændrer ikke på husdyrbrugets driftsperioder og dermed støjpåvirkning.

Vurdering og vilkår

Kalundborg Kommune vurderer, at udvidelsen ikke ændrer væsentligt på ejendommens støjklender. Det vurderes, at den eksisterende godkendelses støjvilkår kan videreføres.

2.4.6 Støv

Udvidelsen ændrer ikke væsentligt på husdyrbrugets støvemission.

Vurdering og vilkår

Det vurderes, at ejendommens støvforhold ikke vil ændres som følge af udvidelsen og indeværende projekt derfor ikke har betydning for husdyrbrugets påvirkning med støv. Det vurderes, at den eksisterende godkendelses støjvilkår kan videreføres.

2.4.7 Skadedyr

Udvidelsen ændrer ikke væsentligt på husdyrbruget som tilholdssted for skadedyr.

Vurdering og vilkår

Det vurderes, at ejendommens påvirkning med skadedyr ikke vil ændres som følge af udvidelsen. Det vurderes, at den eksisterende godkendelses støjvilkår kan videreføres.

2.5 Husdyrbrugets affald

Døde dyr

Døde slagtesvin opbevares på fast areal med kadaverkappe. Døde dyr afhentes af DAKA og normalvis indenfor 24 timer efter anmeldelse, hvis ikke det er op til weekend eller helligdage. Afhentningstidspunktet vil normalvis være indenfor en normal arbejdsdag. Placering af døde dyr fremgår af beliggenhedsplanen, se bilag 2.

Fast affald

Der produceres en række forskellige affaldstyper på ejendommen, brandbart og ikke brandbart, PVC, plastik, glas mv., se tabel 2.9.

Tabel 2.9: Husdyrbrugets affald

| Type | Opr. | Nu | Ansøgt | Opbevaring | Bortskaffelse |
|--|--------------------------------|--------------------------------|--------|------------|---|
| Papir, pap, EAK kode 15 01 01, Plastik EAK kode 02 01 04 | 1000 Kg pap. 1000 kg plast. | 1000 Kg pap. 1000 kg plast. | * | Indendørs | Kommunal affaldsordning |
| Tomme spraydåser EAK kode 16 05 04 | 100 stk. | 100 stk. | * | Indendørs | Kommunal affaldsordning |
| Jern/metal EAK kode 02 01 10 | 2 tons | 2 tons | * | Indendørs | Container til gammelt jern – afhentes af skrothandler |

Affaldet sorteres og leveres til genbrugsstationen for erhvervsaffald. Husholdningsaffald afhentes af den kommunale renovationsordning. Der forventes ingen ændring i mængden af affald.

Beskrivelse af kemikalier generelt

Oversigt over husdyrbrugets kemikalier fremgår af tabel 2.10. Der forventes ingen ændringer.

Table 2.10: Husdyrbrugets kemikalier.

| Type | | Nu drift | Ansøgt | Opbevaring | Bortskaffelse |
|--|--|---|--|--------------------------------------|-------------------------|
| Emballage fra sprøjtemidler EAK kode 0020108 | 100 kg | 100 kg | 100 kg | Rengjort i laden | Kommunal affaldsordning |
| Sprøjtemiddelrester EAK kode 20 01 19 | 0 | 0 | 0 | | |
| Spildolie EAK kode 20 01 26 | 200 liter | 200 liter | 200 liter | I olietønde på fastplads uden afløb. | Kommunal affaldsordning |
| Veterinært affald (kanyler, tomme medicin flasker) EAK kode 18 01 03 | 200 glas flasker. 10 plast flasker. 2 kg. Kanyler affald | 200 glas flasker. 10 plast flasker. 2 kg. Kanyler affald | 216 glas flasker. 11 plast flasker 2,2 kg kanyler affald | Indendørs | Kommunal affaldsordning |

Pesticider og kemikalier opbevares i aflåst kemikalierum.

Medicin opbevares i stalden Her opbevares også veterinært affald frem til aflevering.

Evt. ubrugte kemikalier leveres tilbage til leverandør, eller til godkendt aftager.

Beskrivelse af olie kemikalier

Spildolie fra traktorer og maskiner opbevares i tæt beholder på støbt gulv, uden afløb til kloak. Der er en årlig produktion på ca. 200 liter spildolie, der afhentes ca. 1 gang årligt af DOG. Dette gøres fra Favrbvej 3. Medicin affald og kemikalier opbevares i aflåst rum/skab og leveres til offentlig genbrugsstation for erhvervsaffald.

Vurdering og vilkår

Det er kommunens vurdering, at udvidelsen ikke giver anledning til at ændre eksisterende vilkår til håndtering af husdyrbrugets affald.

3 Management og egenkontrol

Udvidelsen ændrer ikke væsentligt på husdyrbrugets management og egenkontrol.

Vurdering og vilkår

Det vurderes, at ejendommens management og egenkontrol ikke vil ændres som følge af udvidelsen og at indeværende projekt derfor ikke har betydning for den oprindelige godkendelses vilkår til management og egenkontrol.

4 Husdyrbrugets ophør

Udvidelsen ændrer ikke ved de foranstaltninger der skal foretages ved husdyrbrugets ophør.

Vurdering og vilkår

Det vurderes, at ejendommens oprindelige godkendelses vilkår omkring husdyrbrugets ophør videreføres.

5 Offentlighedsfaser

Indeværende godkendelse er en tillægsgodkendelse, der meddeles i henhold til husdyrgodkendelseslovens § 12, stk. 3. Da kommunen vurderer, at det ansøgte ikke medfører væsentlig påvirkning af miljøet, vurderes det, at det ansøgte alene kan gennemføres under hensyntagen til de almindelige offentlighedsbestemmelser i husdyrlovens § 56. Det vil sige uden foroffentlighedsfase.

I sager om etablering, ændring eller udvidelse af husdyrproduktioner omfattet af husdyrgodkendelseslovens § 12 må godkendelsesmyndigheden ikke træffe afgørelse før naboer og relevante parter har haft mulighed for at udtale sig.

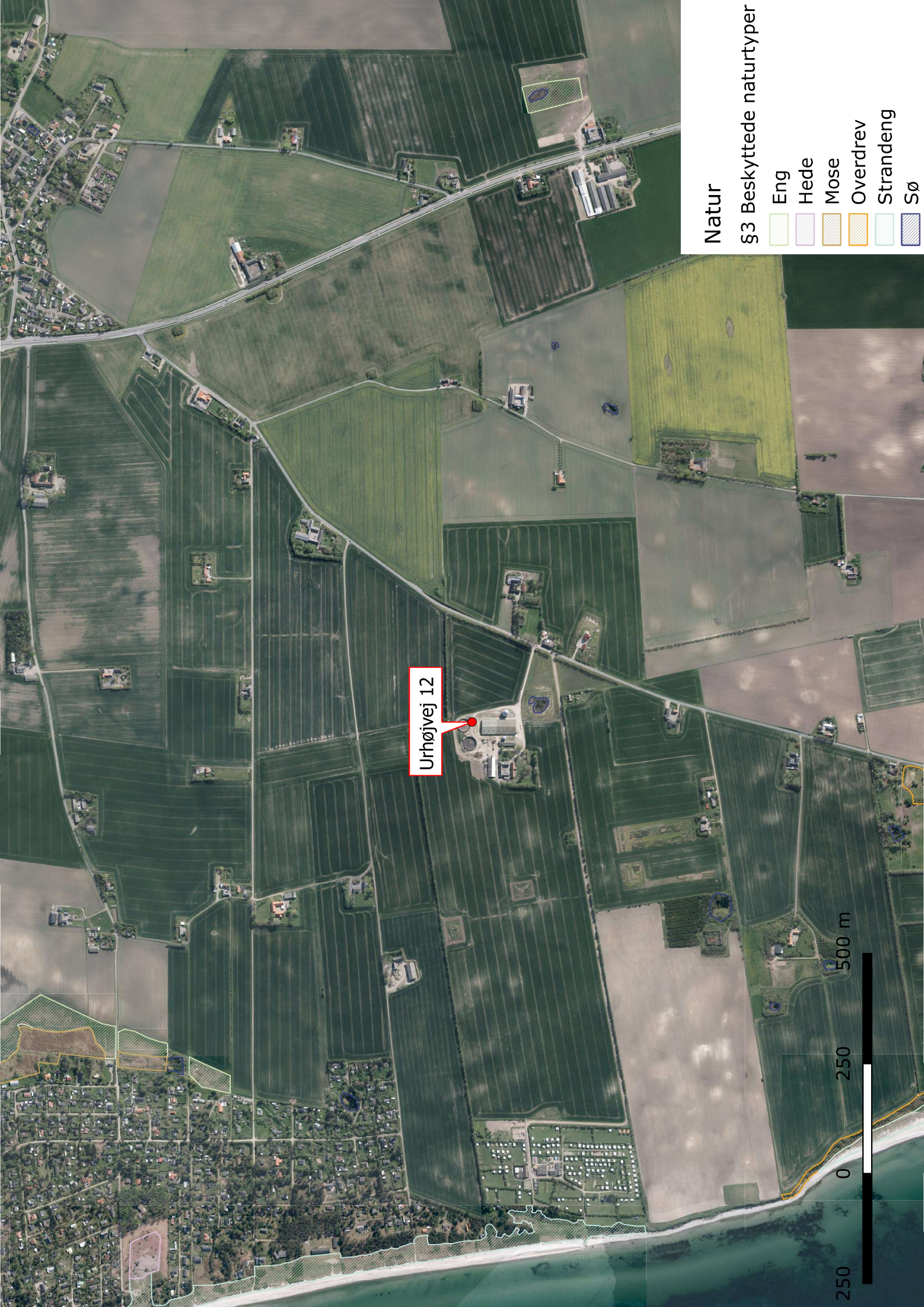
I perioden fra den 4. august 2017 til den 29. august 2017 sendte Kalundborg Kommune et udkast til tillægsgodkendelse i høring hos relevante parter.

I høringsperioden indkom ingen bemærkninger.

6 Bilagsoversigt

Bilag 1: Anlæggets placering i forhold til naturområder

Bilag 2: Beliggenhedsplan



Urhøjvej 12

Natur

§3 Beskyttede naturtyper

- Eng
- Hede
- Mose
- Overdrev
- Strandeng
- Sø

250 0 250 500 m



0-0-01-



Existerende bygninger

- Signaturforklaring:
- Pulverstikker
 - EL-løve
 - Stophane vand
 - Førstehjælpskasse
 - Andetråsværm
 - Lysspot med censor

MYNDIGHEDSTEGNING

RETTEI:

gefion - Byggerådgivning

Fulbyvej 15, 4180 Sorø
Tlf: 57 86 50 00, Fax: 57 86 54 43

Konstruktør - 118887

Bygherre: Jørgen Johansen

Urnøvej 12

Tlf: 5959 7707

Fax: .

Mobil: 4480 Store Fluglede

Emne: \$12

Dato: 22-05-2014

Mål: 1:750

Tegning: Situationsplan

Noter:

Byggeår: Samme

Tegningsnr.: M-13-034-M-0-0-1-

Denne tegning er privat ejendom, Den må ikke fremvises eller overføres uvedkommende - ej heller kopieres eller på anden måde anvendes uden forudindhentet skriftlig tilladelse. Jnl, Lov om oplysret.

Skitse 1:750