



MILJØGODKENDELSE

For:
Danish Crown A/S, Blans

Langbro 7, 6400 Sønderborg

Matrikel nr.:	456 af Blans, Ullerup
CVR-nummer:	26121264
P-nummer:	1016497165
Listepunkt nummer:	6.4.a Slagterier med kapacitet > 50 tons/dag
J. nummer:	MST-1270-02154

Godkendelsen omfatter:

Etablering af røgeri og udvidelse af salteri

Dato: 20. marts 2018

Godkendt: Mette Thorsen

Annonceres den 20. marts 2018

Klagefristen udløber den 17. april 2018

Søgsmålsfristen udløber den 20. september 2018

Revurdering påbegyndes når EU-kommissionen har offentliggjort en BAT-konklusion i EU-tidende, der vedrører virksomhedens listepunkt.

INDHOLDSFORTEGNELSE

1.	INDLEDNING	3
2.	AFGØRELSE OG VILKÅR	5
	2.1 Vilkår for miljøgodkendelsen.....	5
	A. Generelle Forhold	5
	B. Indretning og drift	5
	C. Luftforurening	5
	D. Støj	8
	E. Jord- og grundvand	8
3.	VURDERING OG BEMÆRKNINGER	9
	3.1 Begrundelse for afgørelse	9
	3.2 Miljøteknisk vurdering	9
	Planforhold og beliggenhed	9
	A. Generelle forhold	10
	B. Indretning og drift	10
	C. Luftforurening	10
	D. Støj	12
	E. Jord og grundvand	13
	F. Spildevand, overfladevand m.v.	14
	G. Lugt	15
	H. Til og frakørsel	15
	I. Affald	15
	J. Bedst tilgængelige teknik	15
	3.3 Udtalelser/høringssvar	16
	3.3.1 Udtalelse fra andre myndigheder	16
	3.3.2 Udtalelse fra borgere mv.	16
	3.3.3 Udtalelse fra virksomheden	16
4.	FORHOLDET TIL LOVEN.....	17
	4.1 Lovgrundlag.....	17
	4.1.1 Miljøgodkendelsen	17
	4.1.2 Listepunkt	17
	4.1.3 BREF	17
	4.1.4 Revurdering	17
	4.1.5 Risikobekendtgørelsen	17
	4.1.6 VVM-bekendtgørelsen	18
	4.1.7 Habitatdirektivet	18
	4.2 Øvrige gældende godkendelser og påbud.....	18
	4.3 Tilsyn med virksomheden	18
	4.4 Offentliggørelse og klagevejledning	18
	4.5 Liste over modtagere af kopi af afgørelsen.....	20
5.	BILAG	21
	Bilag A: Miljøteknisk beskrivelse.....	
	Bilag B: Kort over virksomhedens beliggenhed i 1:25.000	
	Bilag C: Virksomhedens omgivelser (temakort)	
	Bilag D: Afgørelse fra Miljø- og Fødevareministeriet.....	
	Bilag E: Lovgrundlag - Referenceliste.....	
	Bilag F: Liste over sagens akter	

1. INDLEDNING

Danish Crown A/S i Blans er et svineslagteri, der har miljøgodkendelse til at slagte 65.000 svin pr. uge. Processpildevand fra slagteriet ledes til virksomhedens eget renseanlæg, der ligger på samme matrikel som slagteriet, og har tilladelse til at udlede rensset spildevand til Als Fjord.

Miljøstyrelsen har den 23. december 2016 modtaget ansøgning fra Danish Crown A/S, Blans om at etablere et røgeri.

Røgeriet opføres i en ny bygning syd for de eksisterende driftsbygninger, og vil få en kapacitet på 50.000 delstykker/uge, svarende til 300 ton/uge.

Røgeriet vil bestå af røgovne, røggenerator, røggasrensning, salteri og pakkeri. De produkter der skal forarbejdes i røgeriet, kommer dels fra virksomhedens egen slagteafdelinger og dels fra andre slagterier. Etablering af røgeriet medfører ikke øget antal slagtninger på fabrikken.

Røgeriet vil blive forsynet med varme, kulde og trykluft fra de eksisterende installationer, som derfor skal opgraderes. Den eksisterende trykluftkompressor flyttes således til en ny bygning på den østlige side af det nuværende salteri. For at kunne køle produkterne efter rygning er det nødvendigt at øge kølekapaciteten. Der etableres derfor en ekstra kølekondensator og en ny pumpebeholder. Ammoniakfyldningen i køleanlægget øges med ca. 2 ton til i alt ca. 42 ton.

Røgeriets driftstid vil mandag til fredag ligge i tidsrummet 6:00-24:00. På lørdage og søndage, hvor slagteriet er i drift i forbindelse med helligdage vil røgeriet ligeledes kunne være i drift.

Til produktion af røgvarer anvendes røg, der genereres ved afbrænding af bøgeflis. Afkast fra røgovnene vil blive ledt gennem en røggasrenser, for at begrænse emission af forurenende stoffer og lugt.

Levering af råvarer til røgeriet samt afhentning af røgvarer vil medføre øget transport til og fra slagteriet i form af i alt 6 ekstra lastbiler pr. dag. Der er redegjort for, at støj fra de ekstra støjkluder kan holdes inden for de nuværende grænseværdier for støj, samt at de nye kilder i sig selv ikke vil være til hinder for, at den nuværende lempede grænseværdi for støj ved nærmeste nabo på sigt vil kunne overholdes.

Danish Crown, Blans udleder rensset spildevand fra eget renseanlæg til Als Fjord. Rengøring mv. på røgeriet vil medføre en forøgelse af spildevandsmængden med ca. 15.000 m³ årligt, hvilket svarer til ca. 2 % af den nuværende udledning. Merudledningen kan godkendes uden at ændre på vilkårene for slagteriets gældende udledningstilladelse. Røgeriets bidrag til udledning af BOD, kvælstof, og fosfor fra renseanlægget svarer til 1,5-5 % af den nuværende udledning. Der vil ske en merudledning af kvælstof på 52 kg/år til Als Fjord. Als Fjord har ikke målopfyldelse, og der er derfor krav om en indsats imod kvælstof ifølge vandområdeplanerne. Selvom merudledningen kan rummes indenfor vilkårene for den gældende udledningstilladelse, kan der ikke gives tilladelse til en merudledning af kvælstof til et ikke målopfyldt vandområde med en indsats mod

kvælstof, med mindre Miljø- og fødevarerministeriet giver dispensation hertil¹. Miljø- og Fødevarerministeriet har d. 27. februar 2018 givet dispensation til en merudledning på 52 kg N/år fra Danish Crown Blans til Als Fjord.

Danish Crown A/S, Blans er omfattet af bilag 2, punkt 7.f (slagterier) i lov om miljøvurdering af planer og programmer og af konkrete projekter (VVM). De ansøgte anlægsændringer er omfattet af bilag 2, pkt. 13 i nævnte lov. Miljøstyrelsen har foretaget en screening af røgeriets virkning på miljøet. Screeningen har vist, at det ansøgte ikke vil påvirke miljøet væsentligt, og der er den 27. januar 2017 truffet særskilt afgørelse om at projektet ikke er VVM-pligtigt.

Miljøstyrelsen har foretaget en vurdering af behovet for at lave en basistilstandsrapport jf. godkendelsesbekendtgørelsens § 14. Det er Miljøstyrelsens vurdering, at de planlagte ændringer ikke giver anledning til at der skal laves en basistilstandsrapport for røgeriet. Der er ikke foretaget vurdering af behov for basistilstandsrapport for den øvrige virksomhed. Dette vil ske ved den igangværende revurdering af virksomhedens øvrige miljøgodkendelser.

Der er med godkendelsen lagt vægt på, at virksomheden fortsat kan overholde gældende vilkår, herunder vilkår om støj. Endvidere er der fastsat grænseværdier for emissionen af forurenende stoffer i afkast fra det nye røgeri. Virksomheden vurderes på den baggrund at kunne drives uden væsentlige gener for omgivelserne, når driften sker i overensstemmelse med virksomhedens miljøgodkendelser.

¹ Jf. § 8 stk. 3 og 4 i Bekendtgørelse om indsatsprogrammer for vandområdedistrikter nr. 1521 af 15. dec. 2017

2. AFGØRELSE OG VILKÅR

På grundlag af oplysningerne i afsnit 3 / bilag A, ansøgning om miljøgodkendelse, godkender Miljøstyrelsen hermed etablering af et nyt røgeri, herunder opstilling af en ny kondensator samt flytning af trykluftcentralen.

Miljøgodkendelsen meddeles i henhold til § 33, stk. 1, i miljøbeskyttelsesloven.

Godkendelsen gives på følgende vilkår, der som udgangspunkt er retsbeskyttede i en periode på 8 år fra godkendelsens dato. Godkendelsen tages dog op til revurdering i overensstemmelse med reglerne i miljøbeskyttelseslovens § 41a, stk. 2 og stk. 3, herunder når EU-Kommissionen har offentliggjort en BAT-konklusion i EU-Tidende, der vedrører virksomhedens hovedlistepunkt.

2.1 Vilkår for miljøgodkendelsen

A. Generelle Forhold

- A1 Godkendelsen bortfalder, hvis driften ikke er startet inden 3 år fra godkendelsens dato.
- A2 Et eksemplar af godkendelsen skal til enhver tid være tilgængelig på virksomheden. Relevant driftspersonale skal være orienteret om godkendelsens indhold.
- A3 Tilsynsmyndigheden skal straks underrettes, såfremt vilkårene i denne godkendelse ikke overholdes.

Hvis overskridelser af vilkår eller andre driftsforstyrrelser eller uheld medfører umiddelbar fare for menneskers sundhed, eller i betydelig omfang truer med at påvirke miljøet negativt, skal driften af anlægget i relevant omfang indstilles.

Virksomheden skal straks træffe de fornødne foranstaltninger til sikring af, at vilkårene igen overholdes.

B. Indretning og drift

- B1 Røgeriet må være i drift mandag til fredag i tidsrummet 6:00 - 24:00 samt i tidsrummet 6:00 - 12:00 på lørdage og søndage, hvor slagteriet er i drift i forbindelse med helligdage.

C. Luftforurening

- C1 Anlæg til rensning af røggas fra røgeriet skal vedligeholdes og serviceres i henhold til leverandørens anvisninger.
- C2 Der skal føres journal over eftersyn af luftrenseanlægget, med dato for eftersyn, reparationer og udskiftninger samt oplysninger om eventuelt forekommende driftsforstyrrelser.

Journalerne skal være tilgængelige for og på forlangende indberettes til tilsynsmyndigheden. Journalerne skal opbevares på virksomheden i mindst 3 år.

Afkasthøjder og luftmængder

- C3 Afkasthøjder og luftmængder i betydende afkast skal overholde de værdier, der er anført her:

Afkast fra	Min. afkasthøjde	Max. luftmængde (Nm ³ /time)
Røgeovne	1 m over tag	1700

Emissionsgrænser

- C4 Emissionen af stofferne må ikke overskride de anførte grænseværdier, målt som timemiddelværdier.

Afkast fra	Stof	Emissionsgrænse
Røgeovne	PAH'er	5 µg/Nm ³ (Benz [α]pyren-ækvivalent)
	TOC	50 mg/Nm ³

En emissionsgrænse udtrykker det maksimalt tilladelige indhold af stoffet i den luft, virksomheden udsender gennem et afkast i en veldefineret kontrolperiode. Referencetilstand (0 °C, 101,3 kPa, tør gas).

Immissionskoncentration

- C5 Virksomhedens bidrag til luftforureningen i omgivelserne (immissionskoncentrationen) må ikke overskride de angivne grænseværdier (B-værdier):

Stof	B-værdi
PAH'er	2,5 ng/m ³ (Benz [α]pyren-ækvivalent)

En B-værdi udtrykker virksomhedens maksimalt tilladelige bidrag af stoffet i luften uden for virksomhedens område. B-værdien gælder i alle højder, hvor mennesker kan blive udsat for den forurenede luft.

Kontrol af luftforurening

- C6 Tilsynsmyndigheden kan bestemme, at virksomheden skal dokumentere, at grænseværdierne i vilkår C3, C4 og C5 er overholdt.

Dokumentationen skal senest 3 måneder efter, at kravet er fremsat, tilsendes tilsynsmyndigheden sammen med oplysninger om driftsforholdene under målingen. Dokumentationen skal efter forlangende fremsendes både i papirformat og digitalt.

Kontroltype og overholdelse af grænseværdi

Målingerne skal foretages som præstationsmålinger. Der skal foretages 3 målinger af mindst 1 times varighed. Målingerne kan foretages samme dag.

Emissionsgrænsen anses for overholdt, når det aritmetiske gennemsnit af de 3 målinger er mindre end eller lig med grænseværdien.

Krav til luftmåling

Måling skal foretages, når virksomheden er i fuld drift eller efter anden aftale med tilsynsmyndigheden.

Målingerne skal udføres som akkrediteret teknisk prøvning, og målerapporterne skal udfærdiges som akkrediterede prøvningsrapporter. Målelaboratoriet skal være akkrediteret til bestemmelse af de aktuelle stoffer af Den Danske Akkreditering- og Metrologifond (DANAK) eller et tilsvarende akkrediteringsorgan, som er medunderskriver af EA's multilaterale aftale om gensidig anerkendelse.

Stof	Analysemetode
PAH	MEL - 10
TOC (TVOC)	MEL - 07

Dog kan andre analysemetoder benyttes, såfremt tilsynsmyndigheden har accepteret dette. Detektionsgrænserne for analyserne må højst være 10 % af grænseværdierne.

Generelle krav til kvalitet i emissionsmålinger, jf. metodeblade MEL-22, skal være overholdt.

Beregninger af immissionskoncentrationsbidraget skal ske ved OML-metoden. B-værdien anses for overholdt, når den højeste 99 % fraktil er mindre end eller lig med B-værdien.

OML rapporten skal suppleres med en redegørelse for inddata, herunder også bygningskorrektioner (både generelle og retningsafhængige) samt valg af variable som f.eks. ruhedslængde og terrænhældning. Minimumskrav til præsentation af beregningsresultater: Udskrift af inddata og OML-beregningsresultater med markering af virksomhedens skel. Grafisk fremstilling fra OML (kort over maksimale månedlige 99% fraktiler), med angivelse af virksomhedens skel og kilderne.

Kontrol af virksomhedens luftforurening skal gentages, når tilsynsmyndigheden finder det påkrævet. Hvis vilkårene er overholdt, kan der kun kræves én årlig dokumentation. Udgifterne hertil afholdes af virksomheden.

Luftvejledningen

Ovenstående dokumentation af virksomhedens luftforurening skal ske ved måling og beregning i overensstemmelse med gældende vejledning fra Miljøstyrelsen, p.t. nr. 2/2001.

D. Støj

Støjreduktion

- D1 Der skal etableres støjdemning af de stationære støjkluder, som sikrer, at støjpåvirkningen ved nærmeste nabo (R1) reduceres med mindst 0,8 dB i aftenperioden og 1,3 dB i natperioden i forhold til den nuværende driftssituation med støjbidraget fra røgeriet indregnet (notat NAO1 – ”Ekstern støj ved etablering af nyt røgeri”, dateret 24. november 2016).
- D2 Virksomheden skal senest 1. januar 2019 dokumentere, at vilkår D1 er overholdt.

E. Jord- og grundvand

- E1 Rester af tjære fra røggasrensningen skal opbevares indendørs i egnede beholdere og stå på tæt belægning.

3. VURDERING OG BEMÆRKNINGER

3.1 Begrundelse for afgørelse

Miljøstyrelsen vurderer, at betingelserne i godkendelsesbekendtgørelsens §§ 18 og 19, for at meddele miljøgodkendelse til etablering og drift af et røgeri er opfyldt.

Det vurderes således, at Danish Crown, Blans, kan etablere røgeriet, uden at driften giver anledning til forurening og gener, der er uforenelige med omgivelserne, når driften er i overensstemmelse med oplysningerne i bilag A, og de fastsatte vilkår i denne miljøgodkendelse samt i virksomhedens øvrige miljøgodkendelser overholdes.

Miljøstyrelsens vurdering er uddybet i afsnit 3.2.

3.2 Miljøteknisk vurdering

Planforhold og beliggenhed

Ifølge Kommuneplan 2013-2025 for Sønderborg Kommune er matrikelnummer 456 Blans, Ullerup beliggende i delområde 5.4.001.E, 5.4.002.E og 5.4.003.E. Alle tre delområder er udlagt til erhvervsformål. I delområde 5.4.001.E, hvor slagteriets bygninger er placeret, er anvendelsen fastlagt til erhverv i form af større industrivirksomhed samt enkelte boliger i tilknytning til virksomheden.

Byplanvedtægt nr. BY3-533 fra 1975 for Sundeved Kommune er gældende for delområde 5.4.001.E. Området må kun anvendes til erhvervsformål, hvor der udøves industri- og større værkstedsvirksomheder, entreprenør og oplagsvirksomhed, engroshandel samt forretningsvirksomhed, der har tilknytning til det pågældende erhverv. Der er ikke angivet nogen maksimal byggehøjde i lokalplanen. I kommuneplanrammen for delområde 5.4.001.E er den maksimale byggehøjde fastsat til 15 meter. Projektets maksimale bygningshøjde er oplyst til 9 meter.

Sønderborg Kommune har til sagen udtalt, at der ikke er noget planmæssigt til hinder for, at virksomheden kan opnå godkendelse til røgeriet.

Kystnærhedszone

Det eksisterende slagteri ligger lige inden for kystnærhedszonen, og området er i forvejen udlagt som erhvervsområde. Det nye røgeri medfører ikke behov for nye arealudlæg

Jord- og grundvandsinteresser

Hovedparten af selve slagteriet ligger i et område, der er udpeget som område med særlige drikkevandsinteresser (OSD). Etableringen af røgeriet vil ikke i sig selv medføre øget anvendelse af kemikalier, som kan medføre forurening og jord- og grundvand.

Miljøstyrelsen har med vilkår fastholdt, at påvirkning af jord- og grundvand forebygges ved at stille krav til, at tjærerester fra røggasrensningen opbevares på en måde, som forhindrer forurening af jord og grundvand.

Etablering af røgeriet vil således ikke udgøre en hindring for fremtidig anvendelse af områdets grundvand.

Naturområder

De nærmeste Natura 2000 områder er habitatområde nr. 83 og fuglebeskyttelsesområde nr. 68: Rinkenæs Skov, Dyrehaven og Rode Skov samt Fuglebeskyttelsesområde nr. 64: Flensborg Fjord og Nybøl Nor. Begge disse områder ligger ca. 5 km syd og sydvest for slagteriet.

I de tilstødende natur- og landbrugsarealer omkring slagteriet er der ifølge Sønderborg kommune registreret flere bilag IV-arter, og der findes sandsynligvis egnede yngle- og levesteder for særligt beskyttede padder (bilag IV) i nærheden af slagteriet. Kommunen udtaler til sagen, at projektet ikke vil påvirke de særligt beskyttede arter, da røgeriet etableres inden for afgrænsningen af industriområdet

A. Generelle forhold

Denne godkendelse gives i tillæg til virksomhedens øvrige godkendelser, og forudsætter at vilkår i disse fortsat overholdes. Vilkår fastsat i denne godkendelse omfatter således udelukkende særlige forhold relateret til etablering og drift af røgeriet.

Vilkår A1

Vilkåret er en følge af § 32 i godkendelsesbekendtgørelsen.

Vilkår A2

Godkendelsen skal være tilgængelig på virksomheden og relevant driftspersonale skal være orienteret om godkendelsens indhold og vilkår, således at det sikres at ansvarlige for driften er bekendte med virksomhedens miljøgodkendelse og sikrer at denne overholdes til enhver tid.

Vilkår A3

Vilkår A4 er fastsat med udgangspunkt i godkendelsesbekendtgørelsens vilkårs katalog, § 21, stk. 1 nr. 6.

B. Indretning og drift

Vilkår B1

Røgeriet vil være i drift i tidsrummet 6:00 - 24:00 mandag- fredag.

I henhold til den gældende miljøgodkendelse har slagteriet desuden tilladelse til undtagelsesvis at være i drift frem til kl. 12 på lørdage og søndage i forbindelse med helligdage. Røgeriet vil tilsvarende kunne være i drift på lørdage og søndage i forbindelse med helligdage.

Disse driftstider er fastholdt i vilkår B1

Rengøring udføres om natten efter produktionsdage.

C. Luftforurening

Ved etablering af røgeriet installeres en kontinuert røgeovn med 4 røggasgeneratorer, der hver har en kapacitet på 120 m³ røg/h. Der kan maksimalt være 3 røggasgeneratorer i drift samtidig, hvilket medfører en maksimal kapacitet på 360 m³ røg/h. Luften fra røgzonen i ovnene opblandes med frisk luft, der suges ind i røgsektionen, således at den samlede mængde luft, der ventileres ud fra røgzonen, er 2000 m³/h.

Virksomheden har oplyst, at der installeres et anlæg til røggasrensning med elektrostatiske filter og vådscurber, som luften fra røgzone ledes igennem inden udledning til et afkast på taget bygningen. Producenten garanterer, at anlægget vil sikre at TOC-indholdet i den behandlede røggas vil være under 50 mg/m³, som er angivet som en anbefalet grænseværdi i BAT-konklusionerne for emissioner fra røgeovne i det gældende BREF dokumentet for Food, Drink and Milk (FDM).

Herudover har virksomheden redegjort for, at emissionen af PAH'er forventes at ligge væsentligt under grænseværdien i luftvejledningen på 5 µg/Nm³. Vurderingen er baseret på en præstationskontrol af afkastluften fra et tilsvarende anlæg på slagteriet i Ringsted udført i 2017, som viser en gennemsnitskoncentration på 0,21 µg/Nm³ og en maks. koncentration på 0,39 µg/Nm³, hvilket er ca. 10 gange mindre end grænseværdien.

På den baggrund vurderes spredningsfaktoren ved et luftflow på 2000 m³/h med drift på alle 3 røggasgeneratorer at være væsentligt under 250 m³/s. Afkast skal derfor blot føres 1 m over tag.

Vilkår C1 og C2

Med henblik på at fastholde røggasrensens effektivitet, er der fastsat vilkår om, at anlægget skal serviceres og vedligeholdes efter leverandørens anvisninger, samt at dette skal dokumenteres.

Vilkår C3, C4 og C5

Virksomhedens vilkår til luft bygger på Luftvejledningen og udformes som en kombination af emissionsgrænse, afksthøjder og B-værdi (maksimale grænseværdier i omgivelser).

Det fremgår af godkendelsesbekendtgørelsen, at der skal fastsættes emissionsgrænseværdier, maksimal luftmængde og afksthøjde for hvert afkast, hvor der udledes forurenede stoffer til luften. Dette gøres for at vilkåret skal blive entydigt.

På den baggrund er der fastsat vilkår til emissionen af TOC og PAH i afkast fra røgeovnen.

Vilkår C6

På baggrund af kendskab til virksomhedens luftemission skal der foretages immissionsberegninger til eftervisning af relevante B-værdier på myndighedens forlangende.

I afgørelsen er det væsentligt at præcisere vilkårene for virksomhedens egenkontrol med luftemissionerne samt driftsforholdene under denne kontrol.

I egenkontrollen er der fastsat krav til kontrol- og målemetode, kontrolperiode, måletid, og antal enkeltmålinger, alt sammen for at vilkåret skal kunne kontrolleres entydigt og korrekt.

Der er endvidere i godkendelsen anført, hvorledes resultaterne af den egenkontrol, som virksomheden skal foretage, skal være tilgængelig for tilsynsmyndigheden, og hvornår kontrollen skal udføres første gang efter, at virksomhedens drift er påbegyndt, og at kontrollen herefter udføres med et nærmere angivet tidsinterval.

Miljøstyrelsen tager normalt udgangspunkt i Ref-Labs metodeblade. Se evt. liste over målemetoder på <http://www.ref-lab.dk/cms/site.aspx?p=6725>

D. Støj

Etablering af røgeriet medfører, at der kommer 8 nye stationære støjkilder, dels i form af afkast fra ventilation og skorsten fra røggasrensning, og dels fra etablering af en ny kølekondensator ved maskinstuen. Herudover flyttes den eksisterende vakuumbygning til en ny placering. Bygningen lydisoleres i forbindelse med flytningen.

Driften af røgeriet vil desuden give anledning til øget transport af lastbiler der leverer produkter til og afhenter frysevarer fra røgeriet. Den øgede transport forventes maksimalt at udgøre 4 ekstra kørsler i dagtimerne og 2 ekstra kørsler i aftentimerne. Der vil ikke forekomme øget transport i natperioden.

Støjdokumentation fremgår af ansøgning om miljøgodkendelse. Støjberegningerne viser, at etableringen af røgeriet kan gennemføres uden at medføre øget støjpåvirkning hos naboerne.

Virksomheden har fået beregnet, at støjbidraget ved nærmeste nabo og i Blans By maksimalt vil øges med ca. 0,1 dB, hvis der ikke foretages støjdæmpning..

Beregningerne viser også, at slagteriet samlet set overholder de gældende grænseværdier for støj i alle tidsrum både med og uden drift af røgeriet, men kun når usikkerheden fratrækkes. Miljøstyrelsen har derfor bedt virksomheden redegøre for de teknisk-økonomiske muligheder for at reducere støjbidraget hos naboerne, på en sådan måde, at grænseværdierne kan overholdes uden at fratække usikkerheden.

Virksomheden har således vurderet effekten af en række støjdæmpende tiltag på flere eksisterende stationære støjkilder, og har redegjort for, at støjbidraget fra slagteriet kan reduceres på en måde der sikrer, at støjpåvirkningen hos naboerne, i de tidsrum hvor røgeriet er i drift, kan overholdes uden at fratække usikkerheden. Det indebærer at støjbidraget hos både nærmeste nabo og i Blans By reduceres med ca. 1 dB i alle tidsrum på døgnet, herunder i den del af natperioden, hvor røgeriet vil være i drift.

Natstøjgrænserne vil fortsat kun være overholdt når usikkerheden fratrækkes, men da overskridelsen efter støjreduktion kun vil være på 0,4 dB ved nærmeste nabo, og ikke skyldes bidrag fra røgeriet vurderes denne beregnede overskridelse at være ubetydelig.

Herudover har virksomheden en lempet grænseværdi for støj om natten ved nærmeste nabo på 42 dB, hvor den vejledende grænseværdi er 40 dB. Virksomheden har redegjort for, at etableringen af røgeriet ikke er til hinder for, at virksomheden på sigt vil kunne nedbringe støjpåvirkningen til den vejledende natstøjgrænse. Årsagen til at slagteriet ikke kan overholde natstøjgrænsen er primært støjbidraget fra indlevering af svin i tidsrummet 4:30 – 6:00 om morgenen. Det nye røgeri bidrager ikke med øget trafikstøj i dette tidsrum.

Mulighederne for at reducere natstøjgrænsen ved nærmeste nabo yderligere til den vejledende grænseværdi vil blive belyst i forbindelse med den igangværende revurdering af virksomhedens samlede miljøgodkendelse.

Vilkår D1

Det er en forudsætning for godkendelse af røgeriet, at støjpåvirkningen ved naboerne nedbringes til et niveau, hvor de gældende støjgrænser som udgangspunkt kan overholdes uden fradrag af usikkerheden i de tidsrum, hvor røgeriet vil være i drift. Der er derfor fastsat vilkår om, at virksomheden skal etableres støjdæmpning af de stationære

støjkilder, som sikrer, at støjpåvirkningen ved nærmeste nabo (R1) reduceres med mindst 0,8 dB i aftenperioden og 1,3 dB i natperioden i forhold til den nuværende driftssituation med støjbidraget fra røgeriet indregnet, som er baseret på støjnotat NAO1 – ”Ekstern støj ved etablering af nyt røgeri”, dateret 24. november 2016

Vilkår D2

Når røgeriet er taget i drift og støjdæmpningen er foretaget, skal virksomheden ved målinger og beregninger dokumentere, at kravene i vilkår D1 er opfyldt. Miljøstyrelsen er ved meddelelse af denne godkendelse i gang med at revurdere virksomhedens samlede miljøgodkendelse, herunder det samlede støjbidrag. Danish Crown har anmodet om, at tidsfristen for gennemførelse og eftervisning vilkår D1 koordineres med den igangværende revurdering. Revurderingen forventes afsluttet i første halvår af 2018

På den baggrund er tidsfristen for at dokumentere, at vilkår D1 er overholdt fastsat til 1. januar 2019.

E. Jord og grundvand

Virksomheden ligger i kanten af et område med særlige drikkevandsinteresser, og hele virksomhedens område er kortlagt på vidensniveau 1 i henhold til Jordforureningsloven.

Etableringen af røgeriet vil ikke i sig selv medføre øget anvendelse af kemikalier, som kan medføre forurening af jord- og grundvand. Etablering af røgeriet vil således ikke udgøre en hindring for fremtidig anvendelse af områdets grundvand.

Slagteriet har eget vandforsyningsanlæg, med flere boringer tilknyttet, som ligger på virksomhedens område og syd for fabriksbygningerne. Der er udlagt en boringsnær beskyttelseszone omkring disse boringer efter frivillig aftale mellem slagteriet og Sønderborg Kommune. Der er ingen konkrete begrænsninger i arealanvendelsen som følge af denne udpegning.

I forbindelse med etableringen af røgeriet forlægges den interne kørevej syd for det nye anlægsområde, til en placering 8-10 m mere sydlig. Den nye kørevej placeres mere end 25 m fra boringen. Ved omlægning af vejen sikres det, at et evt. spild på vejarealet ikke vil kunne forurene jord- og grundvand.

Basistilstandsrapport

Efter godkendelsesbekendtgørelsens § 15 skal myndigheden træffe afgørelse om, hvorvidt virksomheden skal udarbejde basistilstandsrapport i forbindelse med miljøgodkendelse jf. miljøbeskyttelseslovens § 33².

Det er Miljøstyrelsens vurdering, at etablering af det nye røgeri ikke giver anledning til, at der skal laves en basistilstandsrapport for det areal, hvor røgeriet opføres. Røgeriet etableres på et område, der ikke hidtil har været anvendt ved oplag eller anvendelse af farlige stoffer, som kan medføre længerevarende forurening af jord- og grundvand.

Driften af røgeriet vil medføre, at der årligt produceres farligt affald i form af ca. 800 kg tjære fra røggasrensningen. Tjæreresten bortskaffes som farligt affald.

² Lovbekendtgørelse om miljøbeskyttelse nr. 1189 af 27. september 2016.

Vilkår E1

For at forebygge spild af tjærerester til jord- og grundvand, er der fastsat vilkår om, at rester af tjære fra røggasrensningen skal opbevares indendørs i egnede beholdere, og stå på tæt belægning.

F. Spildevand, overfladevand m.v.

Slagteriet har i dag udledningstilladelse til at udlede processpildevand fra de eksisterende aktiviteter. Processpildevandet ledes til virksomhedens eget biologiske renseanlæg, hvorfra der er givet tilladelse til udledning af rensed spildevand til Als Fjord med kravværdier på maksimal årlig udledning af 16.400 kg BOD, 8760 kg N 1642 kg P.

Spildevand fra røgeriet vil primært stamme fra rengøringsaktiviteter samt en begrænset mængde overskydende saltlage. Driften af røgeriet vil medføre en øget årlig spildevandsmængde på 15.000 m³. Den øgede spildevandsmængde svarer til ca. 2 % af den udledte spildevandsmængde i 2016 på godt 2000 m³/døgn og ca. 1,4 % af udledningstilladelsen på 3000 m³/døgn.

Spildevandets sammensætning forventes ikke at afvige væsentligt fra de øvrige spildevandsstrømme fra slagteriet.

Råspildevandet fra røgeriet vil indeholde BOD/COD, kvælstof og fosfor fra afdryppet kødsaft o.l. På baggrund af tidligere undersøgelser i det eksisterende salteri vurderer virksomheden, at indholdet af NPO-stoffer i råspildevandet maksimalt vil være 1000 mg/l BOD₅, 200 mg/l total N og 35 mg/l P. Med udgangspunkt i renseanlæggets nuværende renseeffektivitet på 98-99 % for de pågældende stoffer, vurderes driften af røgeriet at medføre en øget årlig udledning på maksimalt 36 kg BOD, 52 kg N og 5 kg P, hvilket svarer til maksimalt 1,5-5 % af den gennemsnitligt udledte spildevandsmængde i årene 2012-2015 og mindre end 1 % af kravværdierne i udledningstilladelsen.

Det ansøgte medfører dermed en merudledning af kvælstof på 52 kg N/år til Als Fjord. Als Fjord har ikke målopfyldelse, og der er i vandområdeplanerne fastsat en indsats mod fjernelse af kvælstof jf. vandområdeplan for vandområdedistrikt I.

Selvom merudledningen kan rummes indenfor den nugældende udledningstilladelse, kan der ikke gives tilladelse til en merudledning af kvælstof til et ikke målopfyldt vandområde med en indsats mod kvælstof, med mindre Miljø- og Fødevareministeren giver dispensation hertil³. I forbindelse med ansøgning om godkendelsen til røgeriet, er der sendt en ansøgning om dispensation til merudledning af kvælstof til Als Fjord.

Miljø- og Fødevareministeriet har den 27. februar 2018 godkendt, at Miljøstyrelsen i forbindelse med miljøgodkendelse af et røgeri på Danish Crown, Blans tillader, at der fremover vil kunne ske en merudledning af kvælstof fra virksomheden på 52 kg N/år (bilag D).

Miljøstyrelsen vurderer på den baggrund, at der kan gives tilladelse til udledning fra røgeriet.

Overfladevand fra tag- og kørearealer løber til regnvandskloak og videre til virksomhedens eget regnvandsbassin. Herfra ledes regnvandet sammen med det rensede

³ Jf. § 8 stk. 3 og 4 i Bekendtgørelse om indsatsprogrammer for vandområdedistrikter nr. 1521 af 15. dec. 2017

spildevand gennem virksomhedens rørledning til Als Fjord. Ved uheld, der medfører spild til regnvandskloakken, kan udløbet fra regnvandsbassinet spærres.

G. Lugt

Virksomhedens har oplyst, at lugtmålinger fra et tilsvarende røgeri på slagteriet i Ringsted har vist, at ca. 2 % af den samlede lugtmission kommer fra røgeriet: Danish Crown Ringsted har installeret en røggasrensere svarende til den der etableres i Blans. På den baggrund vurderer Miljøstyrelsen, at virksomhedens samlede lugtpåvirkning i omgivelserne ikke vil øges væsentligt som følge af etablering af det nye røgeri.

I henhold til gældende vilkår om lugt må slagteriets drift ikke give anledning til lugtgener uden for virksomhedens område, som tilsynsmyndigheden finder væsentlige. Som væsentlighedskriterie anvendes pt. 10 lugtenheder pr. m³ (LE/m³).

H. Til og fra kørsel

Levering af råvarer til røgeriet samt afhentning af røgvarer vil medføre øget transport til og fra slagteriet i form af i alt 6 ekstra lastbiler pr. dag. De ekstra transporter vil primært forekomme i dag- og aftentimerne.

I forbindelse med slagteriets eksisterende drift kommer der ca. 146 lastbiler dagligt. Den øgede transport som følge af driften af røgeriet, vil således udgøre en meget begrænset stigning, i forhold til den eksisterende transport med lastbiler til og fra virksomheden.

Sønderborg Kommune har ikke haft bemærkninger til den øgede transport.

I. Affald

Affaldstyper og – mængder fra drift af røgeriet forventes at være aske fra afbrænding af bøgeflis på ca 5 ton/år samt tjærrester fra røggasrensningen på ca. 0,8 ton/år

Virksomhedens ikke genanvendelige affald skal bortskaffes i overensstemmelse med kommunens affaldsregulativ/anvisninger. Der er derfor ikke stillet vilkår herom i denne miljøgodkendelse.

J. Bedst tilgængelige teknik

I henhold til godkendelsesbekendtgørelsens § 24 stk. 1 skal godkendelsesmyndigheden som udgangspunkt lægge relevante BAT-konklusioner, der er vedtaget og offentliggjort af EU kommissionen til grund i forbindelse med godkendelse af bilag 1 virksomheder. Hvis der ikke forefindes sådanne BAT-konklusioner, skal godkendelsesmyndigheden i stedet lægge konklusionerne om BAT i de eksisterende BAT-referencedokumenter til grund.

Der foreligger ikke vedtagne og offentliggjorte BAT-konklusioner for de Bilag 1 virksomheder, der er omfattet af listepunkt 6.4.a. Det eksisterende BAT-referencedokument er udgivet i 2005, og virksomheden har i forbindelse med ansøgning om miljøgodkendelse medsendt en redegørelse for, at anbefalingerne om BAT for emissioner fra røgeovne efterkommes. Dette gøres ved at installere røggasrensning i afkast fra røgzone, som sikrer, at koncentrationen af TOC vil være under 50 mg/Nm³.

Herudover oplyser virksomheden, at overskydende saltlage recirkuleres, således at forbruget af lagereduceres og udledning til kloakken mindskes.

3.3 Udtalelser/høringssvar

3.3.1 Udtalelse fra andre myndigheder

Sønderborg Kommune har haft udkast til miljøgodkendelse i høring. Kommunen har ikke haft bemærkninger.

3.3.2 Udtalelse fra borgere mv.

Ansøgningen om godkendelse har været annonceret på hjemmesiden den 18. januar 2017. Der er ikke modtaget henvendelser vedrørende ansøgningen.

3.3.3 Udtalelse fra virksomheden

Danish Crown har haft udkast til Miljøgodkendelse i høring, og har ud over mindre tekstmæssige kommentarer, haft bemærkninger til udkast til vilkår D1 og D2 om støj.

Virksomheden er dels uenig i Miljøstyrelsens krav om støjdemning der sikrer, at støjgrænserne beregningsmæssigt kan overholdes uden at fratrage usikkerheden, når støjbidraget fra etablering af røgeriet kun bidrager ubetydeligt til den samlede støjpåvirkning i omgivelserne og virksomheden vil kunne overholde støjgrænserne i en eftervisningssituation (hvor usikkerheden kan fratreges).

Med henvisning til retningslinjer angivet af Miljøstyrelsens referencelaboratorie fastholder Miljøstyrelsen, at Danish Crown skal gennemføre støjdemning, der som minimum sikrer, at de gældende grænseværdier beregningsmæssigt kan overholdes uden at fratrage usikkerheden i de tidsrum hvor røgeriet vil være i drift. Endvidere må etablering af røgeriet ikke være til hinder for at den lempede natstøjgrænse ved nærmeste nabo på sigt vil kunne nedbringes til den vejledende natstøjgrænse.

Herudover anmoder Danish Crown om, at gennemførelse og eftervisning af støjdemning i forbindelse med etablering af røgeriet koordineres tidsmæssigt med den igangværende revurdering.

Miljøstyrelsen kan godt acceptere, at gennemførelse og eftervisning koordineres tidsmæssigt med den igangværende revurdering. Revurderingen forventes afsluttet i første halvår af 2018. Vilkår D2 er på den baggrund ændret så tidsfristen er 1. januar 2019.

4. FORHOLDET TIL LOVEN

4.1 Lovgrundlag

Oversigt over det anvendte lovgrundlag findes i bilag E.

4.1.1 Miljøgodkendelsen

Denne godkendelse gives i henhold til § 33, stk. 1, i miljøbeskyttelsesloven og omfatter kun de miljømæssige forhold, der reguleres af denne lov.

Godkendelsen gives som et tillæg til virksomhedens øvrige miljøgodkendelser og gives under forudsætning af, at såvel de vilkår, der er anført i denne godkendelse som vilkår i førnævnte godkendelser overholdes.

Efter ibrugtagning vil godkendelsen bortfalde, hvis den ikke har været udnyttet i 3 på hinanden følgende år, jf. miljøbeskyttelseslovens § 78a.

4.1.2 Listepunkt

Danish Crown A/S, Blans, er omfattet af listepunkt 6.4.a ”drift af slagterier med en kapacitet til produktion af slagtekroppe, herunder slagtet fjerkræ, på mere end 50 tons/dag” i godkendelsesbekendtgørelsens bilag 1.

Med etablering af røgeriet bliver virksomheden desuden omfattet af listepunkt 6.4.b. i) Behandling og forarbejdning af animalske råstoffer alene (bortset fra ublandet mælk) med en kapacitet til produktion af færdige produkter på mere end 75 tons/dag. Dette skyldes at røgeriets kapacitet bliver 300 ton/uge, samt at det eksisterende salteri med en kapacitet på 360 tons/uge forbliver uændret. Den samlede kapacitet for behandling og forarbejdning bliver således 132 tons/dag.

Slagteriets naturgasfyrede kedelanlæg er desuden omfattet af listepunkt G201 ”kraftproducerende anlæg, varmeproducerende anlæg, gasturbineanlæg og motoranlæg med en samlet indfyret termisk effekt på mellem 5 og 50 MW” i godkendelsesbekendtgørelsens bilag 2.

4.1.3 BREF

Danish Crown A/S, Blans, er omfattet BREF for slagterier og animalske biprodukter. Seneste udgave er fra 2005. Herudover er slagteriet omfattet af det tværgående BREF-dokument om emissioner fra oplag.

Herudover bliver slagteriets aktiviteter i forbindelse med saltning og røgning omfattet af BREF for anlæg der producerer fødevarer, drikkevarer og mælk. Der ved fastlæggelse af grænseværdier for emission af TOC til luften taget udgangspunkt BAT-konklusionerne i det gældende BREF dokument, der er fra 2006. Dette er under revision.

4.1.4 Revurdering

Revurdering påbegyndes når EU-kommissionen har offentliggjort en BAT-konklusion i EU-tidende, der vedrører virksomhedens hovedlistepunkt. Revision af BREF dokumentet for slagteriet og animalske biprodukter forventes påbegyndt i 2018.

4.1.5 Risikobekendtgørelsen

Det eksisterende køleanlæg på slagteriet har en driftsfyldning på ca. 40 ton. I forbindelse med etablering af røgeriet, er der behov for at udvide køleanlægget, herunder opstille en ny kondensator. Mængden af ammoniak øges herved med ca. 2 ton, til i alt 42 ton.

Oplaget af ammoniak er således fortsat under tærskelværdien på 50 ton, der medfører at slagteriet bliver omfattet af risikobekendtgørelsen.

Der er kun få boliger inden for 200 m fra slagteriet, hvilket betyder, at køleanlægget ikke er omfattet af særreglen i risikobekendtgørelsen om små ammoniakoplag nær følsom arealanvendelse.

4.1.6 VVM-bekendtgørelsen

Virksomheden er opført på bilag 2 i VVM-bekendtgørelsen. Miljøstyrelsen har foretaget en screening af anlæggets virkning på miljøet, jf. bekendtgørelsens bilag 3, og der er den 27. januar 2017 truffet særskilt afgørelse herom. Miljøstyrelsen vurderer samlet, at etablering af røgeriet ikke kan påvirke miljøet væsentligt.

4.1.7 Habitatdirektivet

Virksomheden ligger i nærheden af habitatområde nr. 83 og fuglebeskyttelsesområde nr. 68: Rinkenæs Skov, Dyrehaven og Rode Skov samt Fuglebeskyttelsesområde nr. 64: Flensborg Fjord og Nybøl Nor. Begge disse områder ligger ca. 5 km syd og sydvest for slagteriet. Virksomheden er derfor omfattet af reglerne i habitatbekendtgørelsen. Der henvises til afsnit 3.2.1.

4.2 Øvrige gældende godkendelser og påbud

Ud over denne godkendelse gælder følgende godkendelser fortsat:

- Miljøgodkendelse og udledningstilladelse revurderet uden ændringer d. 2. oktober 2006.
- Miljøgodkendelse til etablering af saltsilo samt blodudtrækningsanlæg af 10. april 2013
- Påbud om ændring af støjvilkår af 15. oktober 2009, stadfæstet med ændringer af Natur- og Miljøklagenævnet d. 17. oktober 2013.
- Miljøgodkendelse til etablering af ny fortank til spildevand af 16. marts 2016.

4.3 Tilsyn med virksomheden

Miljøstyrelsen er tilsynsmyndighed for virksomheden. Dog er Sønderborg Kommune tilsynsmyndighed for så vidt angår bortskaffelse af affald.

4.4 Offentliggørelse og klagevejledning

Offentliggørelse

Miljøstyrelsens afgørelse annonceres og offentliggøres udelukkende digitalt. Materialet kan tilgås på www.mst.dk. Offentligheden har adgang til sagens øvrige oplysninger med de begrænsninger, der følger af lovgivningen.

Klage

Følgende har mulighed for at klage over afgørelsen til Miljø- og Fødevarerklagenævnet:

- ansøgeren
- enhver, der har en individuel, væsentlig interesse i sagens udfald
- kommunalbestyrelsen
- Styrelsen for patientsikkerhed
- landsdækkende foreninger og organisationer i det omfang, de har klageret over den konkrete afgørelse, jf. miljøbeskyttelseslovens §§ 99 og 100

- lokale foreninger og organisationer, der har beskyttelse af natur og miljø eller rekreative interesser som hovedformål, og som har ønsket underretning om afgørelsen

Hvis du ønsker at klage over denne afgørelse, kan du klage til Miljø- og Fødevareklagenævnet. Du klager via Klageportalen, som du finder et link til på forsiden af www.nmkn.dk. Klageportalen ligger også på www.borger.dk og www.virk.dk. Du logger på www.borger.dk eller www.virk.dk, ligesom du plejer, typisk med NEM-ID.

Klagen sendes gennem Klageportalen til den myndighed, der har truffet afgørelsen. En klage er indgivet, når den er tilgængelig for myndigheden i Klageportalen. Når du klager, skal du betale et gebyr, som er på kr. 900 for private og kr. 1800 for virksomheder og organisationer. Du betaler gebyret med betalingskort i Klageportalen.

Du kan læse mere om gebyrordningen og klage på Miljø- og Fødevareklagenævnets hjemmeside (<http://nmkn.dk/klage/>).

Miljø- og Fødevareklagenævnet skal som udgangspunkt afvise en klage, der kommer uden om Klageportalen, hvis der ikke er særlige grunde til det. Hvis du ønsker at blive fritaget for at bruge Klageportalen, skal du sende en begrundet anmodning til den myndighed, der har truffet afgørelse i sagen. Myndigheden videresender herefter anmodningen til Miljø- og Fødevareklagenævnet, som træffer afgørelse om, hvorvidt din anmodning kan imødekommes.

Klagen skal være modtaget senest den 17. april 2018.

Betingelser, mens en klage behandles

Virksomheden vil kunne udnytte afgørelsen, mens Miljø- og Fødevareklagenævnet behandler en eventuel klage, medmindre nævnet bestemmer noget andet. Udnyttes afgørelsen, indebærer dette dog ingen begrænsning i Miljø- og Fødevareklagenævnets mulighed for at ændre eller ophæve afgørelsen.

Orientering om klage

Hvis Miljøstyrelsen får besked fra Klageportalen om, at der er indgivet en klage over afgørelsen, orienterer Miljøstyrelsen virksomheden herom. Miljøstyrelsen orienterer ligeledes virksomheden, hvis Miljøstyrelsen modtager en klage over afgørelsen fra en klager, som efter anmodning til Miljø- og Fødevareklagenævnet er blevet fritaget for at klage via Klageportalen. Herudover orienterer Miljøstyrelsen ikke virksomheden.

Søgsmål

Hvis man ønsker at anlægge et søgsmål om afgørelsen til domstolene, skal det ske senest 6 måneder efter, at Miljøstyrelsen har meddelt afgørelsen.

4.5 Liste over modtagere af kopi af afgørelsen

Danish Crown:	THOFC@danishcrown.dk
	MUR@danishcrown.dk
Danmarks Naturfredningsforening:	dn@dn.dk
Friluftsrådet:	kreds@friluftsradet.dk
Styrelsen for Patientsikkerhed:	stps@stps.dk
	sesyd@sst.dk
Sønderborg Kommune:	post@sonderborg.dk
	aann@sonderborg.dk
Danmarks Sportsfiskerforbund	post@sportsfiskerforbundet.dk
Greenpeace	hoering.dk@greenpeace.org
Danmarks Fiskeriforening	mail@dkfisk.dk

5. BILAG

Bilag A: Miljøteknisk beskrivelse

Bilag B: Kort over virksomhedens beliggenhed i 1:25.000

Bilag C: Virksomhedens omgivelser (temakort)

Bilag D: Afgørelse fra Miljø- og Fødevareministeriet

Bilag E: Lovgrundlag - Referenceliste

Bilag F: Liste over sagens akter

Bilag A: Miljøteknisk beskrivelse

Danish Crown Blans

Nyt røgeri

Miljøteknisk beskrivelse

December 2016

Indholdsfortegnelse

A. Oplysninger om ansøger og ejerforhold	4
B. Oplysninger om virksomhedens art	4
C. Oplysninger om etablering	5
D. Oplysninger om virksomhedens beliggenhed	6
E. Tegninger over virksomhedens indretning	7
F. Beskrivelse af virksomhedens produktion	7
G. Oplysninger om valg af den bedste tilgængelige teknik (BAT)	10
H. Oplysninger om forurening og forureningsbegrænsende foranstaltninger	10
I. Forslag til vilkår og egenkontrol	13
J. Oplysninger om driftsforstyrrelser og uheld	14
K. Oplysninger i forbindelse med virksomhedens ophør.	14

Bilag:

- Bilag 1 Placeringen af ny røgeribygning
- Bilag 2 Indretning af røgeri
- Bilag 3 Røggasrensning
- Bilag 4 Rapport om støjberegning

Indledning

Danish Crown Blans er et svineslagteri med tilhørende fedtsmelteri, salteri, tarmhus og biologisk renseanlæg.

Fabrikkens gældende miljøgodkendelse er dateret den 2. oktober 2006. Der er i november 2016 indsendt miljøteknisk beskrivelse til Miljøstyrelsen i forbindelse med almindelig revision af fabrikkens miljøgodkendelse.

I forbindelse med strukturtilpasninger i Danish Crown koncernen ønsker Danish Crown at etablere et nyt røgeri på fabrikken i Blans. Røgeriet placeres i umiddelbar nærhed af det eksisterende salteri. Som en del af røgeriet skal de eksisterende tekniske anlæg udvides i mindre grad.

Røgeriet bliver en ny aktivitet i Blans.

Denne miljøtekniske beskrivelse af røgeriet i Blans skal danne grundlag for miljøgodkendelse af det nye anlæg.

Den nye aktivitet ændre ikke på kapaciteten af det eksisterende salteri eller slagtegangen. Produkterne der forarbejdes i røgeriet vil blive tilført fra fabrikkens udbening eller fra andre fabrikker i Danish Crown.

Såfremt Miljøstyrelsen ikke kan meddele miljøgodkendelse inden den 1. februar 2017 ønsker Danish Crown en tilladelse til at igangsætte bygge- og anlægsarbejder, før der foreligger en miljøgodkendelse i henhold til miljøbeskyttelseslovens § 33 stk. 2.

Sammen med denne miljøtekniske beskrivelse fremsendes en VVM screening (indsendes via indtastning i BOM).

Miljøpolitik for Danish Crown Koncernen

Som førende fødevarereproducent vedkender Danish Crown Koncernen sig sit ansvar på miljøområdet og vil arbejde for at beskytte miljø og klima i forbindelse med virksomhedens drift og fortsatte udvikling gennem en systematisk indsats og ansvarlig omgang med de anvendte ressourcer. Danish Crowns miljøpolitik tager udgangspunkt i den til enhver tid gældende lovgivning.

Danish Crown's værdisæt på miljøområdet udmøntes i følgende nedenstående politik.

Vi vil:

- Drive virksomheden med fokus på mindst muligt ressourceforbrug og belastning af miljøet.
- Motivere, uddanne og inddrage alle relevante medarbejdere aktivt i det daglige miljøarbejde.
- Anvende og udvikle ledelsesværktøjer til optimering og dokumentation af ressourceforbrug, miljøindsats og miljøpræstationer for at sikre løbende miljøforbedringer. Systemerne vælges og optimeres ud fra de enkelte forretningsenheders særskilte behov.

- Aktivt forholde os til vore produkters klimapåvirkning og arbejde for at minimere det bidrag, som hidrører fra koncernens aktiviteter.
- Påvirke andre led i værdikæden til at fremme klimahensyn i vores produkter.
- Søge at reducere anvendelse af unødige emballager og hjælpestoffer i dialog med selskabets kunder, således at der under hensyntagen til virksomhedens konkurrenceforhold vælges de mindst miljøbelastende former.
- Aktivt, via organisationssamarbejde, deltage i udviklingstiltag for reduktion af de for produktionen uundgåelige miljøbelastninger.
- Via interesseorganisationerne arbejde for, at fremtidig miljølovgivning harmoniseres indenfor EU, og tilrettelægges på et afbalanceret grundlag.
- Opbygge en åben og konstruktiv dialog med offentligheden om relevante miljøforhold, fx på områder der angår de enkelte virksomheders naboer og omgivelser.

Danish Crown Koncernen har endvidere et miljøledelsessystem, som tager udgangspunkt i DS/EN ISO 14.001 standarden, samt koncernens, kundernes, myndighedernes og slagteriets egne stillede krav. Danish Crown Blans er miljøcertificeret i henhold til den internationale standard DS/EN ISO 14001.

De efterfølgende oplysninger er struktureret i overensstemmelse med bilag 3 i Bekendtgørelse om godkendelse af listevirksomhed Bekendtgørelse nr. 514 af 27. maj 2016.

A. Oplysninger om ansøger og ejerforhold

1) Ansøgerens navn, adresse og telefonnummer

Danish Crown A/S
Marsvej 43
8960 Randers SØ
Tlf. 8919 1919

2) Virksomhedens navn, adresse, matrikelnummer og CVR- og P-nummer

Danish Crown Blans
Langbro 7
6400 Sønderborg
Matrikel nr. 456, Blans, Ullerup
CVR nummer: 26 12 12 64
Afdelingens P-nummer: 1.016.497.165

3) Navn, adresse og telefonnummer på ejeren af ejendommen, hvorpå virksomheden er beliggende eller ønskes opført, hvis ejeren ikke er identisk med ansøgeren

Danish Crown A/S
Marsvej 43
8960 Randers SØ
Tlf. 8919 1919

4) Oplysning om virksomhedens kontaktperson: Navn, adresse og telefonnummer

På Virksomheden:

Fabrikschef Ole Carlsen, telefon: 8919 2601, e-mail: onc@danishcrown.dk
EHS Supervisor Musse Rasmussen, telefon: 8919 2329, e-mail: mur@danishcrown.dk

I koncernhovedkontor:

Miljøkoordinator Thomas Fløe Chemnitz, telefon: 8919 1275,
e-mail: thofc@danishcrown.dk

B. Oplysninger om virksomhedens art

5) Virksomhedens listebetegnelse, jf. bilag 1 og 2, for virksomhedens hovedaktivitet og eventuelle biaktiviteter

Virksomheden er bestående af et svine-slagteri, der er omfattet af godkendelseslistens bilag 1 punkt 6.4.a "Drift af slagterier med en kapacitet til produktion af slagtekroppe, herunder slagtet fjerkræ, på mere end 50 tons/dag".

Slagteriet har på ansøgningstidspunktet ca. 1.100 ansatte. Hertil kommer et antal personer ansat i den statslige veterinærkontrol samt personale ansat i det rengøringselskab, som udfører rengøringen på slagteriet.

Til slagteriet er der knyttet tarmrenseri og renselanlæg til biologisk rensning af spildevand på 70.000 PE med tilhørende udledningstilladelse til Als Fjord. Endvidere er

der på virksomheden en kedelcentral, med en samlet indfyret effekt på 9,7 MW. Kedelcentralen er omfattet af godkendelseslistens bilag 2 punkt G 201 "Kraftproducerende anlæg, varmeproducerende anlæg, gasturbineanlæg og motoranlæg med en samlet nominel indfyret termisk effekt på mellem 5 og 50 MW".

6) Kort beskrivelse af det ansøgte projekt

Der opføres en ny bygning umiddelbart syd for det eksisterende salteri.

I den nye bygning etableres et nyt røgeri. Røgeriet vil bestå af røgovne, røggenerator, røggasrensning, saltelinje og pakkeri. Maskiner og udstyr i røgeriet er nyt udstyr.

De produkter, der skal forarbejdes i røgeriet, planlægges overført til Blans fra andre fabrikker og vil enten blive skåret på skærelinjen i Blans' udbeningsafdeling eller tilføres røgeriet direkte. Såfremt produkterne skal skæres i Blans' udbeningsafdeling, kan de skæres på de eksisterende skærelinjer, der således ikke ændres.

Røgeriet vil blive forsynet med varme, kulde og trykluft fra de eksisterende installationer. Der er dog behov for opgradering af disse.

I forbindelse med opførelsen af det nye røgeri forlægges vejen umiddelbart syd for fabriksbygningen til en placering 8-10 m mere sydlig.

I det nye røgeri forventes at blive beskæftiget ca. 8 personer.

7) Vurdering af, om virksomheden er omfattet af Miljøministeriets bekendtgørelse om kontrol med risikoen for større uheld med farlige stoffer

Danish Crown Blans er ikke omfattet af Miljøstyrelsens Bekendtgørelse om kontrol med risikoen for større uheld med farlige stoffer (Bekendtgørelse nr. 1666 af 14. december 2006). Dette er meddelt af Miljøstyrelsen med brev af 24. februar 2010.

På fabrikken er et køleanlæg med ca. 40 tons ammoniak. Denne mængde forventes øget med ca. 2 tons i forbindelse med etableringen af det nye røgeri. Indenfor 200 m fra slagteriet bor der 13 personer. Der er således ikke boligområder, eller anden arealanvendelse indenfor en radius af 200 m fra virksomheden, hvor der kan forventes at 150 personer eller derover vil opholde sig. På den baggrund er Danish Crown Blans stadig ikke omfattet af risikobekendtgørelsen.

8) Hvis det ansøgte projekt er midlertidigt, skal det forventede ophørstidspunkt oplyses

Slagteriets og røgeriets drift er permanent.

C. Oplysninger om etablering

9) Oplysning om, hvorvidt det ansøgte kræver bygningsmæssige udvidelser/ændringer

Der etableres en ny bygning til røgeriet syd for det eksisterende salteri. Placeringen af den nye bygning er vist i bilag 1.

Samtidig med etableringen af røgeriet flyttes eksisterende trykluft kompressorer, der i dag er placeret, der hvor røgeriet skal etableres til ny bygning med placering på den østlige side af salteriet, se bilag 1.

10) Forventede tidspunkter for start og afslutning af bygge- og anlægsarbejder og for start af virksomhedens drift

Bygge- og anlægsarbejderne ønskes gennemført i perioden februar til november 2017.

Det nye røgeri forventes at blive sat i drift i december 2017.

D. Oplysninger om virksomhedens beliggenhed

11) Oversigtsplan med angivelse af virksomhedens placering i forhold til tilstødende og omliggende grunde

Fabrikken er omgivet af landzone. Selve matriklen, hvor røgeriet placeres er placeret er i kommuneplanen udlagt til erhverv.

Slagteriet er omfattet af to lokalplaner, der tillader erhverv og drift af renseanlæg. Lokalplaner omkring fabrikken er vist i Figur 1.



Figur 1 – Oversigt over gældende lokalplaner. Stjernen angiver placeringen af Danish Crown Blans.

12) Virksomhedens daglige driftstid

Røgeriets driftstider vil blive de samme som for udbeningsafdelingen og salteriet på slagteriet.

Under almindelig drift vil driften være mandag til fredag kl. 6.30-24.00. I forbindelse med helligdage kan der forekomme drift på lørdage kl. 6.00-18.00.

Rengøring af produktionsapparatet udføres nat efter produktionsdage.

13) Oplysninger om til- og frakørselsforhold samt en vurdering af støjbelastningen i forbindelse hermed

De produkter, der skal røges vil blive tilført fabrikken i Blans fra andre fabrikker i Danish Crown koncernen.

Røgeriet vil således medføre i alt 6 ekstra transporter ind/ud af fabrikken pr. dag – 3 indleveringer og 3 udleveringer.

E. Tegninger over virksomhedens indretning

14) Den tekniske beskrivelse, jf. punkt F og H, skal ledsages af tegninger

Tegninger over fabrikkens indretning er vist i nedenstående bilag.

Placeringen af røgeriet på ejendommen samt indretning af afdelingen er vist i bilag 1 og 2.

Placering af skorstene og andre luftafkast er vist i bilag 4.

Placering af støj- og vibrationskilder er vist i bilag 4.

F. Beskrivelse af virksomhedens produktion

15) Oplysninger om produktionskapacitet samt art og forbrug af råvarer, energi, vand og væsentlige hjælpestoffer, herunder mikroorganismer

Det nye røgeri vil få en kapacitet på 50.000 delstykker/uge, svarerende til 300 tons/uge.

Til processen benyttes saltlage ud over råvaren. Endvidere benyttes røg, der genereres ved afbrænding af bøgflis.

Til røggasrensning benyttes lud og rengøringsmiddel i mindre mængder. Endvidere benyttes der vand og rengøringsmidler til rengøring af produktionsudstyr og lokaler.

Opvarmning og køling af produkterne i processen sker med forsyning fra den eksisterende driftscentral. Der kan senere blive behov for en mindre mængde damp til

befugtning under røgeprocessen. Denne damp vil blive produceret af en lokalt opstillet damp-generator.

Det samlede estimerede kapacitet og forbrug er vist i Tabel 1.

Tabel 1 – Estimerede mængder og forbrug pr år.

	Enhed	Estimeret mængde/forbrug pr. år
Råvarer		
Produkt	Stk.	2.500.000
Energi		
Opvarmning og el til røgovn	MWh	450
Køling til røgovn	MWh	270
El til røggasrensning	MWh	170
Hjælpestoffer		
Vand (til saltlage)	m ³	3.000
Salt	Ton	300
Bøgeflis	Ton	80
Vand (til rengøring) - estimeret	m ³	15.000

16) Systematisk beskrivelse af virksomhedens procesforløb

Det nye røgeri skal producere røgede delstykker.

Råvarerne kommer til fabrikken som ferske varer fra Danish Crowns øvrige fabrikker eller fra opskæringen i Blans.

Ved ankomst til røgeriet saltes stykkerne ved stiksaltning. Saltlagen produceres fra tanke og blandingsystemer i det eksisterende salteri. Stiksaltningen udformes med opsamling og genbrug af overskydende saltlage.

Efter saltning ophænges stykkerne på et conveyor system af kroge. Dette system føre kødstykkerne gennem røgovnen, der ryger stykkerne kontinuert. Først ledes produktet gennem en tørrezone for at tørre produkternes overflade, så de er modtagelige for røg. Derefter en røgzone og til sidst en kølezone. Efter køling hægtes stykkerne af krogene og pakkes i dybtrækker. Krogene køre på conveyor systemet gennem en rengøringszone tilbage til starten, for at begynde processen forfra. I røgzone er der permanent røg, mens der i de øvrige zoner ikke er røg i luften.

Parallelt med den kontinuerte røglinje opbygges røgeriet således, at der senere kan etableres en røgovn til batch rygning. Denne ovn etableres ikke pt, men der skabes plads til den som en mulighed for senere udvidelse af anlægget. I en batch røgovn placeres kødstykkerne på stativer, der køres ind i røgeovnen. Røgeovnen gennemkører et fast program, der blandt andet indeholder udluftning og røgning. Udluftningen sker dels før røgeprocessen, dels efter røgeprocessen for at køle produkterne ned.

Røgen produceres i røggeneratorer, hvor bøgeflis bringes til at gløde så røg dannes. Røgen føres i rør til ovnene, hvor den afsættes på produkterne.

Den kontinuerte røglinje fødes med røg fra én røggenerator. Der installeres i alt tre røggeneratorer. I den daglige drift benyttes to af røggeneratorerne – den ene genererer

røg, mens der er mulighed for at rengøre og servicere den anden. Den tredje røggenerator er ekstra sikkerhed, hvis en af de to røggeneratorer i drift bryder ned.

Overskydende røg føres tilbage til et røgrenseanlæg, der består af dels et elektrostatiske filter (model ESP 2250), som fjerner partikler, dels af en vådscribber (model G3000), der vasker gasformige stoffer ud af røgen, inden den afkastes til luften via et afkast. De tre røggeneratorer har hver en kapacitet på 250 m³ røg/time, mens røgrenseanlægget har en kapacitet på 2.250 m³/time. Der er således rigelig kapacitet i det valgte anlæg.

I scribberen anvendes lud (NaOH) til at neutralisere den syre, der dannes i processen, ligesom der anvendes en skumdæmper i scribberen.

Der er i bilag 3 vedhæftet beskrivelser på hhv elektrostatiske filter, scribber og det skumdæmpende middel der tænkes anvendt. Der er endvidere vedhæftet en beskrivelse af renseprocessen.

Leverandøren af røgrenseanlægget garanterer at indholdet af TOC i afkastet fra røgrensesystemet ligger under 50 mg/N-m³ og dermed i overensstemmelse med BREF-anbefaling nr. 5.1.4.3. i "Reference Document on Best Available Techniques in the Food, Drink and Milk Industries; August 2006."

Fra røgrenseprocessen fremkommer en tjærerest, der bortskaffes som farligt affald, støv (partikler) som bortskaffes som brændbart affald samt neutraliseret spildevand, der afledes til det interne kloaksystem.

De to kemikalier (lud og skumdæmper), der anvendes i renseprocessen opbevares i tilknytning til anlægget og vil blive placeret på spildebakker, som rummer 110 % af den største beholder der oplagres – for at forebygge spild til kloak.

Luft fra udtørring og køling af produkterne ledes direkte til afkast uden røggasrensning, da der ikke er røg i disse processer.

Forsyning

Ovnen har en maksimal temperatur på 55°C i røgzone. Opvarmning sker med hedtvand, der forsynes fra driftscentralen.

For at kunne køle produkterne efter rygning er det nødvendigt at øge kølekapaciteten på fabrikken. Der etableres derfor en ekstra kølekondensator på taget på driftscentralen. Kondensatoren har en køleeffekt på 1,6 MW. Placeringen af den nye kølekondensator fremgår af bilag 4. Samtidig erstattes 2 stempelkompressorer til køling på henholdsvis 75 og 110 kW med en ny skruekompressor med en kapacitet på 500 kW.

Omlægning af kørevej

I forbindelse med opførelsen af det nye røgeri forlægges vejen umiddelbart syd for fabriksbygningen til en placering 8-10 m mere sydlig.

Fabrikken har vandforsyningsboringer placeret syd for bygningen. Den nye kørevej kommer til at blive placeret umiddelbart udenfor boringens sikkerhedszone. Det sikres i forbindelse med omlægning af vejen, at evt. spild på vejarealet ikke vil kunne løbe ind i boringens sikkerhedszone.

17) Oplysning om energianlæg (brændselstype og maksimal indfyret effekt).

Ikke relevant.

18) Oplysninger om mulige driftsforstyrrelser eller uheld, der kan medføre væsentlig forøget forurening i forhold til normal drift.

Såfremt røggasrensningen ikke er i drift, vil der i afkastet fra røgzone i røgovnen være urensset røg.

19) Oplysninger om særlige forhold i forbindelse med opstart/nedlukning af anlæg.

Det vurderes, at der ikke i forbindelse med opstart og nedlukning af røgovnen forekommer forhold, der giver anledning til forøget forurening.

G. Oplysninger om valg af den bedste tilgængelige teknik (BAT)

20) Redegørelse for den valgte teknologi

Der monteres røggasrensning på afkastet fra røgzone. Som nævnt i afsnit 16 garanterer leverandøren af røgrenseanlægget, at emissionen lever op til BAT-anbefalingen om TOC, som beskrevet i BREF dokumentet for FDM.

Overskydende saltlage opsamles og recirkuleres, således at den forbrugte mængde luge reduceres og udledning til kloakken mindskes.

H. Oplysninger om forurening og forureningsbegrænsende foranstaltninger

Luftforurening

21) For hvert enkelt stof eller stofklasse angives massestrømmen for hele virksomheden og emissionskoncentrationen fra hvert afkast

Luftmængden fra røgrenseudstyret på den kontinuerte røglinje er maksimalt 320 m³ time.

Indholdet af organisk kulstof (TOC) er under 50 mg/N-m³.

Der vil desuden være afkast direkte fra zoner til udtørring og køling i den kontinuerte røglinje. Indholdet i afkastluften herfra vil primært være vanddamp.

22) Oplysninger om virksomhedens emissioner fra diffuse kilder

Ikke relevant.

23) Oplysninger om afvigende emissioner i forbindelse med opstart/nedlukning af anlæg

Det vurderes, at der ikke forekommer afvigende emissioner i forbindelse med opstart og nedlukning af anlæg.

24) Beregning af afkasthøjder for hvert enkelt afkast

Placeringen af afkast fra det nye røgeri er vist i bilag 4. Det er kun afkastet fra røggasrensningen, der indeholder potentielt forurenende stoffer. De øvrige afkast er afkast fra enten tørre-/kølezoner i røgprocessen, som primært indeholder vanddamp eller fra rumventilation.

Afkasthøjden er vist i Tabel 2. Bygningen er 9 m høj

Tabel 2 – Afkasthøjden på afkast. Placering vist i bilag 4.

Beskrivelse	Afkasts højde [m over terræn]	Flow - maksimalt [m ³ /h]	TOC – maksimalt [mg/N-m ³]
Afkast røgovn	10 (1 m over tag)	320	50

For at vurderes afkastshøjden for afkastet fra røgovnen er spredningsfaktorer bestemt, se Tabel 3. Baggrund for beregningen af spredningsfaktorer er leverandørens garantier af phenol (20 mg/n-m³) og formaldehyd (20 mg/n-m³). Da der ikke er en B-værdi for TOC er der ikke beregnet spredningsfaktor for dette stof.

Tabel 3 – Beregning af spredningsfaktor.

Stof	Kildestyrke [mg/s]	B-værdi [mg/m ³]	Spredningsfaktor [m ³ /s]
Phenol	1,8	0,02	89
Formaldehyd	1,8	0,01	178

Jf. Luftvejledningen, Vejledning fra miljøstyrelsen Nr. 2 2001 gælder, hvis spredningsfaktoren er mindre end 250 m³/s, skal afkastet blot føres 1 meter over tag og være opadrettet, så der kan ske fri fortynding. Spredningsfaktorere for phenol og formaldehyd er henholdsvis 89 og 178 m³/s, altså væsentligt under de 250 m³/s.

Afkasthøjden fra røgovnen skal således føres 1 meter over tag og være opadrettet, hvilket er tilfældet.

Spildevand

25) Hvis der søges om tilladelse til at aflede spildevand

Der søges ikke om ny tilladelse til afledning af spildevand.

Vandforbruget i det nye røgeri er begrænset til primært rengøring af produktionsudstyr og lokale. Der er en beskeden udledning af overskydende saltlage under produktionen. Det vurderes på den baggrund, at der ikke er problemer med spildevandsmængden og indholdsstoffer i dette i forhold til kapaciteten på vores renseanlæg.

26) Hvis der søges om tilladelse til direkte udledning til vandløb, søer eller havet

Der søges ikke om ny tilladelse til afledning af spildevand.

Støj

27) Beskrivelse af støj- og vibrationskilder (inkl. lavfrekvent støj og infralyd)

Se afsnit 29.

28) Beskrivelse af de planlagte støj- og vibrationsdæmpende foranstaltninger

Se afsnit 29.

29) Beregning af det samlede støjniveau i de mest støjbelastede punkter i naboområderne

Der er gennemført en støjkortlægning af det nye røgeris støjbelastning. Støjkortlægningen er vist i bilag 4.

Støjkortlægningen viser den samlede ændring i støjpåvirkningen fra fabrikken efter etableringen af røgeriet, samt hvilket bidrag den mest betydende støjkilde har i de enkelte referencepunkter for støjkortlægningen (nærmeste nabo, skel og Blans by).

Støjkortlægningen er for nyt udstyr gennemført på baggrund af leverandørers data for kildestyrker. Endvidere er øget kørsel på eksisterende kørselsruter og flytning af trykluftkompressorer medtaget.

Støjkortlægningen viser, at der ikke er en ændring i den samlede støjbelastning fra fabrikken i de tre referencepunkter som følge af etableringen af det nye røgeri.

Det er den nye kølekondensator på driftscentralen, der er den nye støjkilde, der giver anledning til det højeste enkelte støjbidrag. Det fremgår af støjregningen, at den nye kølekondensator bidrager væsentligt mindre end den mest støjende eksisterende støjkilde i dag:

- 11 dB(A) mindre ved nærmeste nabo
- 30 dB(A) mindre i skel og
- 10 dB(A) mindre i Blans by

Samtidig viser støjregningen, at de nye støjkildev bidrag til støjen i referencepunkterne er så langt under Miljøstyrelsens vejledende støjvilkår, at det nye røgeri ikke er nogen begrænsning for, at disse vilkår på et evt. senere tidspunkt kan overholdes.

På baggrund af den gennemførte støjkortlægning anbefales det, at der ikke ændres på Danish Crown Blans' eksisterende støjvilkår som følge af det nye røgeri.

Affald

30) Oplysninger om sammensætning og årlig mængde af virksomhedens affald

Fra røgeriet vil de to væsentligste affaldsfraktioner blive aske fra afbrænding af bølgeflis og tjære fra røggasrensningen.

Aske fra bølgeflis forventes at komme til at udgøre 5 tons/år.

Tjæreresten forventes at komme til at udgøre 0,8 tons/år.

31) Oplysninger om, hvordan affaldet håndteres og opbevares på virksomheden

Affald bortskaffes i henhold til Sønderborg Kommunes til enhver tid gældende affaldsregulativer.

Tjæreresten bortskaffes som farligt affald.

Jord og grundvand

32) Beskrivelse af de foranstaltninger, der er truffet til beskyttelse af jord og grundvand

Det nye røgeri medfører ikke, at der håndteres produkter, som kan forurene jord og grundvand udenfor bygninger. På den baggrund er der ikke særlige foranstaltninger i forhold til jord og grundvandsforurening.

Som tidligere beskrevet vil det i forbindelse med omlægning af vejen syd for bygningen blive sikret, at evt. spild på vejarealet ikke vil kunne løbe ind i vandforsyningsboringens sikkerhedszone.

Ejendommen er kortlagt efter Jordforureningsloven på vidensniveau 1. Der vil i forbindelse med jord- og anlægsarbejder blive udarbejdet en jordhåndteringsplan, der skal godkendes af Sønderborg Kommune inden arbejdet påbegyndes.

33) Redegørelse for om virksomheden er omfattet af kravet om udarbejdelse af basistilstandsrapport

Det vurderes, at dette projekt ikke er relevant i forbindelse med en udarbejdelse af basistilstandsrapport.

I. Forslag til vilkår og egenkontrol

34) Virksomhedens forslag til vilkår og egenkontrolvilkår for virksomhedens drift, herunder vedrørende risikoforholdene.

Danish Crown foreslår, at der ikke stilles særskilte egenkontrolvilkår for røgeriet.

J. Oplysninger om driftsforstyrrelser og uheld

- 35) Oplysninger om særlige emissioner ved de under punkt 18 nævnte driftsforstyrrelser eller uheld.

Såfremt røggasrensningen ikke er i drift kan der være emission af røggas fra røgovnen, som indeholder TOC over 50 mg/n-m³.

Det vurderes, at der ikke vil være særlige forhold omkring opstart og nedlukning af produktionsudstyret, som kan give anledning til forøgelse af forureningen.

- 36) Beskrivelse af de foranstaltninger, der er truffet for at imødegå driftsforstyrrelser og uheld

Det væsentligste uheld der kan ske i forhold til det eksterne miljø i forhold til driften på røgeriet er, at røggasrensningen ikke er funktionsdygtig. For at imødekomme dette forsynes røggasrensningen med overvågning og alarm, der sikrer, at rensningen altid er i normal drift, når røgovnen er i drift.

- 37) Beskrivelse af de foranstaltninger, der er truffet for at begrænse virkningerne for mennesker og miljø af de under punkt 18 nævnte driftsforstyrrelser eller uheld

Der henvises til afsnit 36.

K. Oplysninger i forbindelse med virksomhedens ophør

- 38) Oplysninger om, hvilke foranstaltninger ansøgeren agter at træffe for at forebygge forurening i forbindelse med virksomhedens ophør.

Ikke relevant.

L. Ikke-teknisk resume

- 39) Oplysningerne i ansøgningen skal sammenfattes i et ikke-teknisk resume.

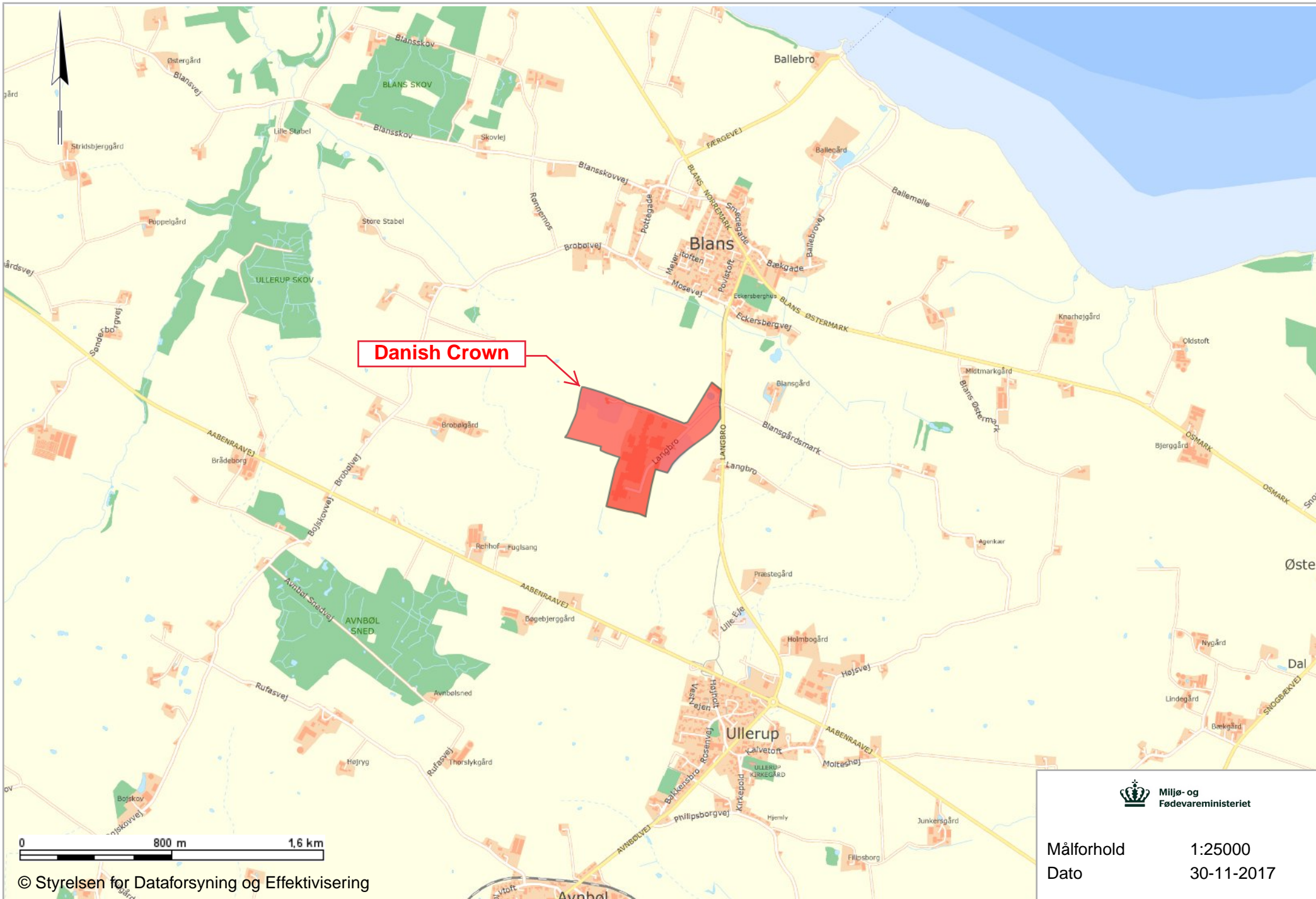
Der ønskes etableret et nyt røgeri på Danish Crown Blans. Røgeriet etableres i ny bygning syd for det eksisterende salteri.

Det nye røgeri vil blive forsynet med moderne røgrenseudstyr, som skal sikre, at de krav der fra EU er opstillet til udslip fra røgeovne vil kunne overholdes.

Endvidere er det ved støjberegninger vist, at det nye røgeri ikke vil betyde en øget støjbelastning fra fabrikken.

Det vurderes, at det nye røgeri ikke vil medføre betydende ændringer for miljøet fra Danish Crown Blans.

Bilag B: Kort over virksomhedens beliggenhed



Danish Crown

0 800 m 1,6 km

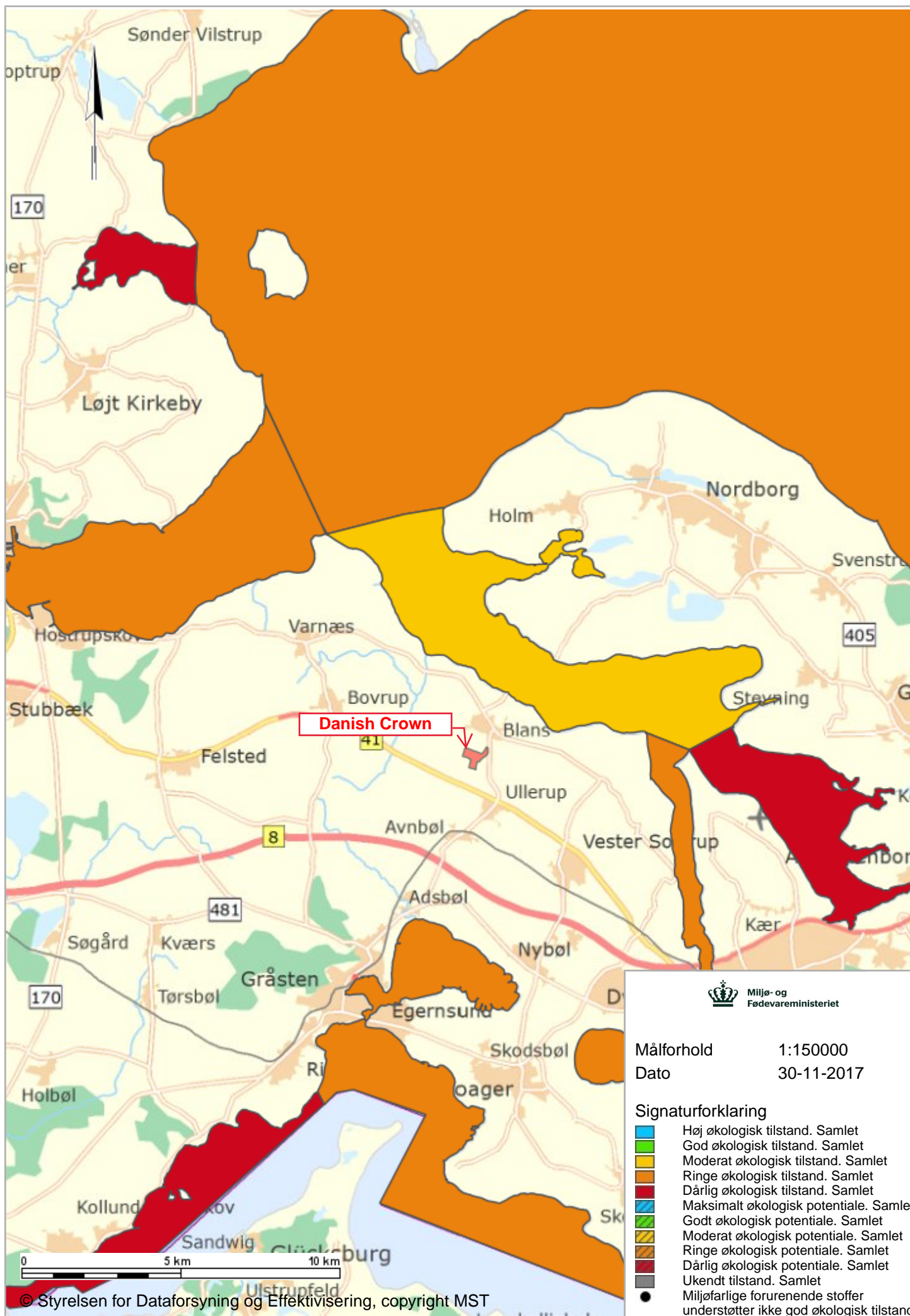
© Styrelsen for Dataforsyning og Effektivisering

 Miljø- og Fødevarerministeriet

Målforhold
Dato

1:25000
30-11-2017

Bilag C: Virksomhedens omgivelser (temakort)



Bilag D: Afgørelse fra Miljø- og Fødevarerministeriet



Miljøstyrelsen
Haraldsgade 53
København Ø
E-mail: mst@mst.dk

Overfladevand og grundvand
Ref. PCH
J.nr. 2017-10760
Den 27. februar 2018

Afgørelse vedrørende merudledning af kvælstof fra røgeri

Miljøstyrelsen har ansøgt Miljø- og Fødevareministeriet om godkendelse af en merudledning på årligt 52 kg kvælstof til Als Fjord fra virksomheden Danish Crown, Blans, Langebro 7 i Sønderborg Kommune i forbindelse med Miljøstyrelsens miljøgodkendelse af et røgeri på virksomheden.

Ansøgningen er behandlet af Miljø- og Fødevareministeriet i henhold til § 8, stk. 4, i bekendtgørelse nr. 1521 af 15. december 2017 om indsatsprogrammer for vandområdedistrikter (indsatsbekendtgørelsen).

Miljø- og Fødevareministeriet har d.d. truffet afgørelse om at godkende, at Miljøstyrelsen kan meddele miljøgodkendelse til en merudledning på årligt 52 kg kvælstof til Als Fjord.

Miljø- og Fødevareministeriets afgørelse er endelig og kan ikke indbringes for anden administrativ myndighed, jf. indsatsbekendtgørelsens § 11. Afgørelsen kan indbringes for domstolene.

Miljø- og Fødevareministeriet redegør i det følgende nærmere for afgørelsen.

Miljøstyrelsens ansøgning

Miljøstyrelsen har ved notat dateret den 11. oktober 2017 (J.nr. MST-001-18461), indsendt til Miljø- og Fødevareministeriet den 26. oktober 2017 søgt om godkendelse af, at Miljøstyrelsen kan tillade en merudledning på årligt 52 kg kvælstof til Als Fjord fra Danish Crown, Blans, i forbindelse med Miljøstyrelsens miljøgodkendelse af et røgeri på slagterivirksomheden. Ansøgningen er indsendt i henhold til indsatsbekendtgørelsens § 8, stk. 4.

Om virksomheden

Miljøstyrelsen har oplyst følgende om virksomheden, jf. bilag 3 til notat af 11. oktober 2017:

”(...) Danish Crown A/S i Blans ansøger i forbindelse med miljøgodkendelse af et nyt røgeri om merudledning af 52 kg kvælstof til Als Fjord.

Danish Crown Blans har i dag tilladelse til udledning af næringsstofbelastet rensat spildevand fra deres eksisterende, godkendte aktiviteter. Over de sidste 5 år er der udledt

mellem 2,1-3,9 tons kvælstof pr. år fra produktionen. Det ansøgte er en nyetablering af et røgeri, hvor processpildevandet vil blive rensat i det eksisterende renseanlæg og udledt i det eksisterende udledningspunkt. Det nye røgeri vil bidrage med yderligere 52 kg N/år. Den ekstra udledning er mindre end de årlige udsving i den totale udledning af kvælstof fra anlægget.(...)”

Om forholdet til vandområdeplanen

Miljøstyrelsen har om forholdet til Vandområdeplan 2015-2021 for Vandområdedistrikt Sjælland oplyst følgende:

”Udledningen sker til vandområde 103 Als Fjord. I Vandområdeplan 2015-2021 er vandområdet 103 Als Fjord slået sammen med vandområde 104 Als Sund og 105 Augustenborg Fjord. I disse områder er den samlede målbelastning for at opnå god økologisk tilstand beregnet til 286 tons N/år, mens indsatsbehovet for at opnå målbelastningen (ekskl. baseline) er 186,7 tons N/år. Tilstanden i vandområde 103 Als Fjord er i vandområdeplanen klassificeret som moderat økologisk tilstand. Med de indsatser, der er fastlagt i vandområdeplanen, vil kvælstofbelastningen beregningsmæssigt reduceres for vandområdet, men der udskydes et indsatsbehov på 100,2 tons/år til efter 2021 til tredje planperiode.

Der ønskes således en udledning af kvælstof til et vandområde, for hvilket der er opgjort et indsatsbehov og fastlagt en indsats i vandområdeplanerne. Merudledningen, der ønskes, vil beregningsmæssigt medføre, at den udskudte indsats til næste planperiode øges fra 100,2 tons til 100,25 tons kvælstof.

Sagen skal derfor behandles efter § 8, stk. 4, i bekendtgørelsen om indsatsprogrammer.”

Miljøstyrelsen har til støtte for Miljø- og Fødevareministeriets godkendelse af merudledningen anført følgende:

”Der er tale om en meget begrænset merudledning på under 1 promille af den danske landbaserede kvælstoftilførsel til vandområdet. Merudledningen er så begrænset, at der ikke vurderes at være risiko for forringelse af tilstanden i vandområdet som følge heraf.

Ligeledes er merudledningen så forholdsvis begrænset, at set i forhold til usikkerhederne ved den beregnede belastning i 2021, ændrer merudledningen reelt ikke den med vandområdeplanerne forventede belastning i 2021 af vandområdet.

Hertil kommer, at MST Virksomheder vurderer, at tilladelsen opfylder BAT krav (bedste tilgængelige teknik). MST Virksomheder oplyser endvidere, at muligheder for at kompensere udledningen ved fx opkøb af dambrug eller etablering af muslingeopdræt eller vådområder ikke er fundet relevant på grund af belastningens meget lille omfang. Krav om yderligere rensning ville være forholdsvis dyrt, da der allerede er meget lave udlederkoncentrationer. (...)”

Supplerende oplysninger

Miljøstyrelsen har den 5. januar 2018 fremsendt supplerende oplysninger under sagens behandling til Miljø- og Fødevareministeriet (j.nr. MST-1270-02154). Det fremgår heraf, at Danish Crown, Blans har tilladelse til udledning af næringsstofbelastet rensat spildevand fra deres eksisterende, godkendte aktiviteter. Det fremgår videre, at der over de sidste 5 år er udledt mellem 2,1-3,9 tons kvælstof pr. år fra produktionen. Processpildevandet fra det nye røgeri vil blive rensat i det eksisterende renseanlæg og udledt i det eksisterende

udledningsspunkt. Miljøstyrelsen vurderer, at den ekstra udledning fra røgeriet ikke vil medføre en overskridelse af de fastsatte udlederkrav i virksomhedens udledningstilladelse.

Det fremgår videre, at Miljøstyrelsen har foretaget en screening af særlige forhold, der skal tages i betragtning i forbindelse med miljøgodkendelsen. Det fremgår blandt andet af screeningen:

”Vandområdet er udlagt til skaldyrsområde.

Der ligger et EF-habitatområde: Augustenborg Skov ca. 13. km fra udledningsspunktet.

Ca. 11,5 km modnordøst er der EF-habitatområdet Flensborg Fjord, Bredgrund og farvandet omkring Als.

Udpegningsgrundlag flere arter afhængig af god tilstand for ålegræs. Ålegræs påvirkes negativt som følge af eutrofiering.

Miljøstyrelsen virksomheder konkluderer, at merbelastning af det samlede område må formodes at give anledning til en meget lille, hverken væsentlig eller målbar effekt.”

Miljøstyrelsen har efter anmodning fra Miljø- og Fødevareministeriet indhentet yderligere oplysninger hos Danish Crown, Blans om virksomhedens merudgifter til en mere effektiv rensning, hvis en merudledning af kvælstof ikke er mulig. Danish Crown har oplyst, at denne udgift er beregnet til 56.250 kr. ekskl. moms.

Miljøstyrelsen har endelig pr. mail den 8. februar 2018 fremsendt et udkast til miljøgodkendelse af røgeriet på Danish Crown, Blans, som styrelsen har sendt i høring hos virksomheden. I udkastet til miljøgodkendelse er blandt andet anført:

”Spildevandets sammensætning forventes ikke at afvige væsentligt fra de øvrige spildevandsstrømme fra slagteriet.

Råspildevandet fra røgeriet vil indeholde BOD/COD, kvælstof og fosfor fra afdryppet kødsaft o.l. På baggrund af tidligere undersøgelser i det eksisterende salteri vurderer virksomheden, at indholdet af NPO-stoffer i råspildevandet maksimalt vil være 1000 mg/l BOD₅, 200 mg/l total N og 35 mg/l P. Med udgangspunkt i renseanlæggets nuværende rensningseffektivitet på 98-99 % for de pågældende stoffer, vurderes driften af røgeriet at medføre en øget årlig udledning på maksimalt 36 kg BOD, 52 kg N og 5 kg P, hvilket svarer til maksimalt 1,5-5 % af den gennemsnitligt udledte spildevandsmængde i årene 2012-2015 og mindre end 1 % af kravværdierne i udledningstilladelsen.”

Det fremgår videre af udkastet til miljøgodkendelse, at Miljøstyrelsen har foretaget en screening af røgeriets virkning på miljøet. Screeningen har vist, at det ansøgte ikke vil påvirke miljøet væsentligt, og at der den 27. januar 2017 er truffet særskilt afgørelse om, at projektet ikke er VVM-pligtigt.

Der fremgår videre af den miljøtekniske beskrivelse i afsnit 3.2.i miljøgodkendelsen, om de nærmest liggende Natura 2000 områder:

”De nærmeste Natura 2000 områder er habitatområde nr. 83 og fuglebeskyttelsesområde nr. 68: Rinkenæs Skov, Dyrehaven og Rode Skov samt Fuglebeskyttelsesområde nr. 64: Flensborg Fjord og Nybøl Nor. Begge disse områder ligger ca. 5 km syd og sydvest for slagteriet.

I de tilstødende natur- og landbrugsarealer omkring slagteriet er der ifølge Sønderborg kommune registeret flere bilag IV-arter, og der findes sandsynligvis egnede yngle- og

levesteder for særligt beskyttede padder (bilag IV) i nærheden af slagteriet. Kommunen udtaler til sagen, at projektet ikke vil påvirke de særligt beskyttede arter, da røgeriet etableres inden for afgrænsningen af industriområdet.

I afsnit 3.2, F: *Spildevand, overfladevand m.v.* i udkastet til miljøgodkendelse er anført:

”Slagteriet har i dag udledningstilladelse til at udlede processpildevand fra deres eksisterende aktiviteter. Processpildevandet ledes til virksomhedens eget biologiske renselanlæg, hvorfra der er givet tilladelse til udledning af rensset spildevand til Als Fjord med kravværdier på maksimal årlig udledning af 16.400 kg BOD, 8760 kg N 1642 kg P.

Spildevand fra røgeriet vil primært stamme fra rengøringsaktiviteter samt en begrænset mængde overskydende saltlage. Driften af røgeriet vil medføre en øget årlig spildevandsmængde på 15.000 m³. Den øgede spildevandsmængde svarer til ca. 2 % af den udledte spildevandsmængde i 2016 på godt 2000 m³/døgn og ca. 1,4 % af udledningstilladelsen på 3000 m³/døgn.

Spildevandets sammensætning forventes ikke at afvige væsentligt fra de øvrige spildevandsstrømme fra slagteriet.”

Det fremgår, at Miljøstyrelsen vurderer, der kan gives tilladelse til udledning fra røgeriet.

Miljø- og Fødevarerministeriets bemærkninger og afgørelse

Det retlige grundlag

Miljø- og Fødevarerministeriets bekendtgørelse om indsatsprogrammer for vandområdedistrikter, § 8, lægger rammerne for myndighedernes administration i forhold til lovgivningen om vandplanlægning.

Efter § 8, stk. 3, i indsatsbekendtgørelsen kan en myndighed kun træffe afgørelse, der indebærer en direkte eller indirekte påvirkning af et overfladevandområde eller en grundvandsforekomst, hvor miljømålet ikke er opfyldt, hvis afgørelsen ikke medfører en forringelse af overfladevandområdet eller grundvandsforekomstens tilstand og den ikke hindrer opfyldelse af det fastlagte miljømål, herunder gennem de i indsatsprogrammet fastlagte foranstaltninger. Ved vurderingen af, om afgørelsen vil hindre opfyldelse af det fastlagte miljømål, skal det efter bestemmelsen tages i betragtning, om påvirkningen neutraliseres senere i planperioden.

Det fremgår af Miljø- og Fødevarerministeriets vejledning til bekendtgørelse om indsatsprogrammer for vandområdedistrikter fra juli 2017 blandt andet, at der ved en ”*afgørelse, der indebærer en direkte eller indirekte påvirkning*” i § 8, stk. 2 og 3, skal forstås nye tilladelser og miljøgodkendelser, der direkte eller indirekte kan medføre en påvirkning af et overfladeområde eller en grundvandsforekomst. Ved indirekte påvirkninger forstås ifølge vejledningen påvirkninger, der ikke sker direkte til en vandforekomst, men f.eks. via påvirkning af sammenhængende eller tilstødende vandforekomster eller i kumulation med andre påvirkninger. En indirekte påvirkning kan også ske ved atmosfærisk deposition.

Revurdering af miljøgodkendelser og udledningstilladelser, som på uændrede eller skærpede vilkår viderefører virksomhedens hidtidige ret til at udlede næringsstoffer eller miljøfarlige forurenede stoffer til vandforekomster, anses efter vejledningen ikke for at være en afgørelse omfattet af § 8, stk. 3.

Med hensyn begrebet "forringelse" af et vandområde, henvises der i vejledningen til EU-Domstolens afgørelse i sag C-461/13 (Bund für Umwelt und Naturschutz Deutschland eV mod Bundesrepublik Deutschland). Ifølge EU-Domstolen foreligger der en forringelse af tilstanden for et overfladevandområde, når mindst et af kvalitetselementerne som omhandlet i vandrammedirektivet (bilag V) falder et niveau, selv om denne forringelse ikke fører til, at hele overfladevandområdet rykker en klasse ned. Hvis det pågældende kvalitetselement allerede befinder sig i den laveste klasse, udgør enhver forringelse af dette element ifølge EU-Domstolen en forringelse af tilstanden for overfladevandet.

Det fremgår sammenfattende af vejledningen til indsatsbekendtgørelsen, om rammerne for myndighedens meddelelse af tilladelse til merudledning:

"§ 8, stk. 3 indebærer således, at der ikke kan meddeles tilladelse til merudledning af kvælstof til kystvandområder i forhold til den faktiske udledning på tidspunktet for afgørelsen, når der ikke er målopfyldelse i området på grund af kvælstofbelastning, og der er opgjort et kvælstofreduktionsbehov, da vandområderne ved planperiodens udløb herved ville have en ringere tilstand eller et højere belastningsniveau end forudsat med fastlæggelsen af indsatsprogrammerne."

Hvis godkendelses- eller tilladelsesmyndigheden vurderer, at der ikke kan meddeles tilladelse til udledning af kvælstof eller fosfor i henhold til indsatsbekendtgørelsens § 8, stk. 3, kan myndigheden efter § 8, stk. 4, indbringe sagen for miljø- og fødevareministeren. Ministeren kan efter § 8, stk. 4, i særlige tilfælde efter en konkret vurdering tillade, at myndigheden meddeler tilladelse til den pågældende udledning.

I vurderingen efter § 8, stk. 4, af om en merudledning bør godkendes, kan der ifølge vejledningen bl.a. inddrages de konkrete lokale forhold i det eller de vandområder, der påvirkes af udledningen, omfanget af den øgede påvirkning, den samlede påvirkning af det eller de vandområder, der påvirkes af udledningen, udviklingen i den samlede påvirkning, omkostninger ved reduktion og proportionalitet, dvs. forholdet mellem projektets merbelastning og samfundets overordnede interesser i projektets gennemførelse mv.

Efter indsatsbekendtgørelsens § 8, stk. 5, skal omfanget af påvirkningen af overfladevandområdet eller grundvandforekomsten, herunder i forhold til den samlede påvirkning (kumulation), tages i betragtning i de afgørelser der træffes efter § 8, stk. 2-4.

Afgørelse

Miljøstyrelsen har i henhold til indsatsbekendtgørelsen, jf. § 8, stk. 4, søgt om Miljø- og Fødevareministeriets godkendelse til i forbindelse med miljøgodkendelsen af et røgeri på Danish Crown, Blans i Sønderborg Kommune, at

kunne tillade en merudledning på 52 kg kvælstof til vandområdet Als Fjord. Miljøstyrelsen har redegjort for, at der er tale om en meget begrænset merudledning, der udgør under 1 promille af den danske landbaserede kvælstoftilførsel til vandområdet. Merudledningen vil beregningsmæssigt medføre, at den udskudte indsats i vandområdeplanen til næste planperiode øges fra 100,2 tons til 100,25 tons kvælstof.

Styrelsen har vurderet, at der ikke er risiko for forringelse af vandområdet som følge af merudledningen og endvidere, at merudledningen reelt ikke vil ændre belastningen af vandområdet i 2021, hvor vandområdeplanens 2. planperiode udløber. Styrelsen bemærker i øvrigt, at den ekstra udledning fra røgeriet ikke vil medføre en overskridelse af de fastsatte udlederkrav i virksomhedens udledningstilladelse og at virksomheden lever op til BAT-kravene.

Miljø- og Fødevareministeriet lægger til grund, at en merudledning på 52 kg. kvælstof årligt til vandområde Als Fjord, som ifølge Miljøstyrelsen udgør under 1 promille af den landbaserede tilførsel til vandområdet, ikke vil medføre en målbar påvirkning af kvalitetselementerne (dybdeudbredelsen af ålegræs, klorofylkoncentration eller bunddyr), som vil kunne føre til en forringelse af vandområdet.

Miljø- og Fødevareministeriet finder sammenfattende ikke grundlag for at tilsidesætte Miljøstyrelsens faglige vurdering af, at en merudledning på 52 kg kvælstof til vandområdet Als Fjord, ikke vil føre en forringelse af Als Fjord eller andre vandområder og at merudledningen reelt ikke vil ændre den i vandområdeplanen forventede belastning af vandområdet ved udgangen af vandområdeplanens 2. planperiode i 2021.

På den baggrund og da der ikke ses at være forhold som taler imod, godkender Miljø- og Fødevareministeriet, at Miljøstyrelsen i forbindelse med miljøgodkendelse røgeriet på Danish Crown, Blans kan tillade en merudledning af kvælstof på 52 kg./årligt til vandområdet Als Fjord.

Der bemærkes, at Miljø- og Fødevareministeriets godkendelse efter indsatsbekendtgørelsen § 8, stk. 4, alene giver en mulighed for merudledning med kvælstof. Det påhviler således Miljøstyrelsen i forbindelse med miljøgodkendelsen at påse, at merudledningen ikke medfører forringelse mv. som følge af påvirkningen med andre stoffer mm. (fosfor, BOD, m.m.) og, at betingelserne for at meddele miljøgodkendelse til udledningen er opfyldt efter den øvrige lovgivning.

Med venlig hilsen

Peter Østergård Have
Kontorchef

Bilag E: Lovgrundlag - Referenceliste

Love

- *Miljøbeskyttelsesloven*: Lov om miljøbeskyttelse, lovbekendtgørelse nr. 966 af 6. juni 2017
- *Planloven*: Lov om planlægning, lovbekendtgørelse nr. 1529 af 23. november 2015
- *Miljøvurderingsloven*: Bekendtgørelse af lov om miljøvurdering af planer og programmer og af konkrete projekter (VVM), lovbekendtgørelse nr. 448 af 10. maj 2017

Bekendtgørelser

- *Godkendelsesbekendtgørelsen*: Bekendtgørelse om godkendelse af listevirksomheder nr. 1458 af 12. december 2017.
- *Miljøvurderingsbekendtgørelsen*: Bekendtgørelse om samordning af miljøvurderinger og digital selvbetjening m.v. for planer, programmer og konkrete projekter omfattet af lov om miljøvurdering af planer og programmer og af konkrete projekter (VVM), nr. 1470 af 12. december 2017
- *Affaldsbekendtgørelsen*: Bekendtgørelse om affald, nr. 1309 af 18. december 2012 med senere ændringer
- Bekendtgørelse om kvalitetskrav til miljømålinger nr. 914 af 27. juni 2016
- *Spildevandsbekendtgørelsen*: Bekendtgørelse om spildevandstilladelser m.v. efter miljøbeskyttelseslovens kapitel 3 og 4, nr. 1469 af 12. december 2017.
- Bekendtgørelse om indsatsprogrammer for vandområdedistrikter nr. 794 af 24. juni 2016.
- *Habitatbekendtgørelsen*: Bekendtgørelse om udpegning og administration af internationale naturbeskyttelsesområder samt beskyttelse af visse arter, nr. 926 af 27. juni 2016 med senere ændringer
- Bekendtgørelse om krav til udledning af forurenende stoffer til vandløb, søer eller havet, nr. 1433 af 21. november 2017.
- Bekendtgørelse om kvalitetskrav til miljømålinger (akkrediteringsbekendtgørelsen), nr. 1146 af 24. oktober 2017.

Vejledninger fra Miljøstyrelsen

- Miljøgodkendelsesvejledningen - <http://miljogodkendelsesvejledningen.dk/>
- *Luftvejledningen*: Vejledning nr. 12415 af 1. januar 2001, om begrænsning af luftforurening fra virksomheder
- *B-værdivejledningen*: Vejledning nr. 2/2002 af 16. maj 2002, med tilhørende supplement i form af miljøprojekt 1252/2008 af 10. december 2008
- *Støjvejledningen*: Nr. 5/1984, 1996 om ekstern støj fra virksomheder *Supplement til støjvejledningen*: Vejledning nr. 14003 af 1. juni 1996 om supplement til vejledning om ekstern støj fra virksomheder.
- Vejledning nr. 60283 af 31. oktober 1993 om beregning af ekstern støj fra virksomheder.
- Vejledning nr. 60254 af 1. november 1984 om måling af ekstern støj fra virksomheder.
- Vejledning nr. 9580 af 20. oktober 2004 om klassificering m.v. af kemiske stoffer og produkter.
- Nr. 4/1985, vejledning om begrænsning af lugtgener fra virksomheder)

Orienteringer, miljøprojekter og arbejdsrapporter fra Miljøstyrelsen

- Orientering nr. 2/2006 om referencer til BAT ved vurdering af miljøgodkendelser
- Miljøprojekt nr. 1252/2008 om supplement til B-værdivejledningen

BREF-noter

Se oversigt på: <http://mst.dk/virksomhed-myndighed/industri/bat-bref/liste-over-alle-bref/>

Bilag F: Liste over sagsakter

Dato	Akt
23. december 2016	Ansøgningsmateriale modtaget
11. januar 2017	Udtalelse fra Sønderborg Kommune
20. januar 2017	Telefonnotat vedr. BNBO og indvindingstilladelse
27. januar 2017	Afgørelse om ikke VVM-pligt
8. maj 2017	Anmodning om supplerende oplysninger vedr. støj, luft og lugt
9. juni 2017	Anmodning om supplerende oplysninger vedr. spildevand
7. juli 2017	Supplerende oplysninger vedr. støj, luft og lugt
12. september 2017	Supplerende oplysninger vedr. spildevand
26. september 2017	Yderligere supplerende oplysninger vedr. støj
17. januar 2018	Supplerende oplysninger vedr. tekniske og økonomiske muligheder for at begrænse udledning af kvælstof fra rensesanlægget
1. februar 2018	Udkast til miljøgodkendelse sendt i høring hos virksomhed og Sønderborg Kommune
5. februar 2018	Høringssvar fra Sønderborg Kommune
9. februar 2018	Høringssvar fra Danish Crown
13. februar 2018	Miljøstyrelsens svar til Danish Crown vedr. støj
23. februar 2018	Supplerende oplysninger vedr. støj
26. februar 2018	Supplerende oplysninger vedr. ammoniakfyldning
27. februar 2018	Afgørelse fra MFVM vedr. merudledning af kvælstof