



FAABORG-MIDTFYN  
KOMMUNE

# Revurdering

efter husdyrbrugloven

Vøjstrupvej 31

5672 Broby

## § 43a

Revurderingen gives efter § 43a i lov om husdyrbrug og anvendelse af gødning m.v.

Revurderingen omfatter en produktion på 555 årssøer og 10.000 slagtesvin (20-116 kg) med et nettoareal på i alt 3.206 m<sup>2</sup> på Vøjstrupvej 31, 5672 Broby.

Revurderingsdato: 24. februar 2021



## Indhold

<b>Datablad</b> .....	<b>3</b>
<b>Afgørelse</b> .....	<b>4</b>
Ikrafttræden .....	5
<b>Samlede vilkår efter revurderingen</b> .....	<b>5</b>
<b>Klagevejledning</b> .....	<b>11</b>
<b>Modtager af afgørelsen</b> .....	<b>11</b>
<b>Baggrund for afgørelse</b> .....	<b>12</b>
1. Indledning .....	12
1.1 Krav til revurderingens omfang .....	12
1.5 Lovgivning .....	13
1.6 Offentlighed .....	13
2. Vurdering af BAT .....	14
2.1 BAT-krav til ammoniak emission .....	14
2.2 Påvirkning af natur .....	14
2.3 Øvrige BAT-relaterede emner .....	15
3. Gennemgang af gældende vilkår .....	15
3.1 Vilkår .....	15
3.2 Konklusion .....	22
4. Særregler for IE-husdyrbrug .....	22
<b>Bilag 1 (Revurderingsmateriale)</b> .....	<b>24</b>

## Revurdering

Miljøgodkendelser af IE-husdyrbrug skal regelmæssigt og mindst hver 10. år revurderes og om nødvendigt ajourføres i henhold til den teknologiske udvikling. Dog skal kommunalbestyrelsen foretage den første revurdering, når der er forløbet 8 år fra det tidspunkt, hvor husdyrbruget første gang blev godkendt. Desuden skal der foretages revurdering inden 4 år efter, at EU har offentliggjort en ny BAT-konklusion.

Udgangspunktet for revurderingen er den materiale som er indsendt gennem Miljøstyrelsens it-ansøgningssystem, [www.husdyrgodkendelse.dk](http://www.husdyrgodkendelse.dk).

## Datablad

<b>Ejer, ansøger og kontaktperson</b>	Abildskovgård ApS Vøjstrupvej 51 5672 Broby Tlf. 40 93 03 51 <a href="mailto:Abildskovgaard@gmail.com">Abildskovgaard@gmail.com</a>
<b>Husdyrbrugets navn og adresse</b>	ABILDSKOVGÅRD ApS Vøjstrupvej 31 5672 Broby
<b>Ejendomsnummer</b>	4300002054
<b>Matrikelnummer</b>	20a, Nr. Broby By, Nr. Broby m. fl.
<b>CHR-nummer</b>	18213
<b>CVR-nummer</b>	21802247
<b>Produktionstype</b>	Svineproduktion med et produktionsareal på over 100 m <sup>2</sup>
<b>Tilsynsmyndighed</b>	Faaborg-Midtfyn Kommune By, Land og Kultur Mellemgade 15 5600 Faaborg Tlf. 7253 2140 <a href="mailto:teknik@fmk.dk">teknik@fmk.dk</a>
<b>Ansøgningens skemanummer i <a href="http://www.husdyrgodkendelse.dk">www.husdyrgodkendelse.dk</a></b>	202130
<b>Konsulent</b>	Jan Brochstedt Olsen, Velas I/S <a href="mailto:jbr@velas.dk">jbr@velas.dk</a>

## Afgørelse

Faaborg-Midtfyn Kommune meddeler hermed revurdering efter § 43a i husdyrbrugloven (jf. lovbekendtgørelse nr. 520 af 1. maj 2019 om husdyrbrug og anvendelse af gødning m.v.) til husdyrbruget på Vøjstrupvej 31, 5672 Broby.

Faaborg-Midtfyn Kommune meddeler revurderingen på baggrund af gældende lovgivning, Miljøstyrelsens vejledninger og beregningerne i Miljøstyrelsens it-ansøgningssystem. Kommunen vurderer, at husdyrbruget ikke vil have en væsentlig virkning på miljøet.

Revurderingen meddeles under forudsætning af, at de gældende regler på området og godkendelsens vilkår i øvrigt overholdes. Forudsætningerne for revurderingen er de oplysninger, der er givet i ansøgningsmaterialet, jf. ansøgning fra Miljøstyrelsens it-ansøgningssystem, [www.husdyrgodkendelse.dk](http://www.husdyrgodkendelse.dk), skemanummer 202130, med tilhørende bilag, samt øvrigt materiale indsendt af ansøger eller ansøgers konsulent. Ansøgningsmateriale er indsendt første gang den 26. januar 2021.

**Revurderingsdato: 24. februar 2021**

Venlig hilsen

**Olav Bojesen**  
Afdelingsleder

**Per Holmsgård**  
Landbrugsteknolog

Revurderingen annonceres på [www.fmk.dk/politik](http://www.fmk.dk/politik) den 24. februar 2021

Klagefristen udløber den 24. marts 2021

Søgsmålsfristen udløber den 24. august 2021

Næste planlagte revurdering skal foretages senest 2031

**By, Land og Kultur  
Miljø**

Mellemgade 15  
5600 Faaborg

Tlf. 7253 2140  
Fax 7253 0531  
[teknik@fmk.dk](mailto:teknik@fmk.dk)  
[www.fmk.dk](http://www.fmk.dk)

24-02-2021

Sagsid. 09.17.19-P19-12-20

Kontakt

Per Holmsgård  
Dir. tlf. 7253 2135  
[pholm@fmk.dk](mailto:pholm@fmk.dk)

### Åbningstid

Mandag	10:00-15:30
Tirsdag	10:00-14:00
Onsdag	LUKKET
Torsdag	10:00-17:00
Fredag	10:00-12:00

### Telefontid

Mandag-onsdag	8:00-15:30
Torsdag	8:00-17:30
Fredag	8:00-12:30

## **Ikrafttræden**

Fra det tidspunkt, hvor kommunen finder grundlag for at revurdere et husdyrbrugs miljøgodkendelse, som er meddelt i henhold til husdyrbruglovens § 12, træder husdyrbruglovens regelgrundlag i kraft.

Vilkårene træder i kraft straks ved meddeles af afgørelsen medmindre andet fremgår i de enkelt vilkår.

Det fremgår af husdyrbruglovens § 41, at revurderingen gennemføres ved påbud efter lovens § 39. Revurderingen skal resultere i en afgørelse, hvor vilkårene i den oprindelige godkendelse enten bibeholdes, slettes (fordi de ikke er relevante) eller skærpes.

En revurderingsafgørelse er derimod ikke en ny godkendeshandling. Derfor kan en revurdering ikke omfatte en udvidelse eller ændring af den oprindelige godkendelse, der kan medføre forøget forurening. Denne miljøgodkendelse er derfor stadig en kapitel 5 godkendelse, som omfatter det tilladte antal dyr.

## **Samlede vilkår efter revurderingen**

På baggrund af revurderingen kan der være oprettet nye vilkår og en række vilkår i den eksisterende miljøgodkendelse kan være ændret eller bortfaldet. Nye eller ændret vilkår meddeles ved påbud jf. husdyrbruglovens § 39 jf. §41 jf. § 43a.

### **Generelle forhold**

Virksomheden skal placeres, indrettes og drives i overensstemmelse med de oplysninger, der fremgår af ansøgningsmaterialet, den vedlagte miljøtekniske beskrivelse og vurdering samt godkendelsens vilkår.

### **Generelle forhold**

1. Virksomheden skal placeres, indrettes og drives i overensstemmelse med de oplysninger, der fremgår af ansøgningsmaterialet, den vedlagte miljøtekniske beskrivelse og vurdering, (herunder beskrivelse og vurdering i miljøgodkendelsen fra 29. august 2017), samt godkendelsens vilkår.
2. Der skal i den daglige drift være en person, der er bekendt med vilkårene i denne godkendelse, og som sikrer, at de overholdes.
3. Den ansvarlige for bedriften skal underrette Faaborg-Midtfyn Kommune, når godkendelsen tages i brug. Dette skal ske senest på det tidspunkt, hvor en godkendelsespligtig ændring påbegyndes.

### **Produktion**

#### **4. Produktionens omfang**

Godkendelsen omfatter et svinehold bestående af maksimalt 555 årssøer med grise til fravæning og 10.000 slagtesvin (20-116 kg) pr. år. Dyreholdet svarer til 445,1 dyreenheder med den på godkendelsestidspunktet gældende omregningsfaktor.

For slagtesvin tillades variation i den gennemsnitlige indgangsvægt og afgangsvægt på  $\pm 10\%$  under forudsætning af, at den tilladte produktionsstørrelse (omregnet i dyreenheder) og den tilladte maksimale staldbelægning ikke overskrides.

#### **5. Maksimal staldbelægning**

Der må maksimalt være 555 søer (heraf højst 150 i farestald) samt 170 ton slagtesvin på stald samtidig, svarende til 2.500 slagtesvin med en gennemsnitsvægt på 68 kg.

#### **6. Udnyttelse af godkendelsen\***

Fristen for udnyttelse af godkendelsen er 6 år regnet fra godkendelsesdatoen (28. august 2023).

Hvis hele eller dele af godkendelsen ikke er udnyttet senest på dette tidspunkt, bortfalder den del af godkendelsen, der ikke er udnyttet.

## Drift

### 7. Ventilationsanlæg

Ventilationsanlæg skal renholdes og rengøres efter behov, dog mindst fire gange om året.

### 8. Rengøring af staldanlæg

Der skal til stadighed tilstræbes en god staldhygiejne, herunder sikres, at stierne/båsene og foderarealernes bund holdes tørre, og at staldene og fodringsanlægget holdes rent. Der skal jævnligt gøres rent i staldene, som minimum når hvert afsnit tømmes for dyr.

### 9. Tankning

Tankning af brændstof skal foregå således, at spild undgås. Tankpistolen må ikke kunne fastlåses under tankning, og der skal hele tiden være en person til stede ved tankning for at undgå overløb eller spild.

### 10. Fluer

Der skal foretages en effektiv fluebekæmpelse, som minimum i overensstemmelse med de nyeste retningslinjer fra Skadedyrlaboratoriet, Aarhus Universitet.

## Indretning

### 11. Ny slagtesvinestald

Den nye slagtesvinestald skal indrettes med delvis spaltegulv, 25-49 % fast gulv.

### 12. Afkasthøjde og ventilationsydelse

Afkasthøjder m.v. for alle ventilationsafkast skal leve op til forudsætningerne i de indsendte OML-beregninger. Dermed skal de blandt andet opfylde nedenstående krav til højde over terræn, og at ventilationen (m<sup>3</sup> udsugningsluft i timen) er som beskrevet for hvert afkast.

Staldafsnit	Afkastnr. (jf. figur 5.1)	Højde over terræn (m)	Minimum ventilation (m <sup>3</sup> /t)
Eksisterende stalde	1	6,5	9.000
	2	6,5	9.000
	3	6,5	12.000
	4	4,0	8.000
	5	4,0	5.600
	6	6,0	3.000
	7	6,0	9.600
	8	6,0	9.400
	9	6,0	9.400
	10	6,5	10.250
	11	6,5	10.250
	12	5,5	3.000
	13	7,0	2.000
	14	6,0	12.500
	15	6,0	12.500
	16	6,0	12.500
	17	6,0	12.500
	18	5,0	1.750
	19	5,0	1.750
	20	5,0	1.750
Ny stald	21	7,7*	11.111
	22	8,7*	11.111
	23	7,7*	11.111
	24	7,7*	11.111
	25	8,7*	11.111
	26	7,7*	11.111
	27	7,7*	11.111

28	8,7*	11.111
29	7,7*	11.111
30	7,7*	11.111
31	8,7*	11.111
32	7,7*	11.111
33	7,7*	11.111
34	8,7*	11.111
35	7,7*	11.111
36	7,7*	11.111
37	8,7*	11.111
38	7,7*	11.111

\*Afkast med miljømoduler/ensrettere

### 13. Overdækning af gyllebeholdere

De to gyllebeholdere på ejendommen skal være forsynet med fast overdækning (teltoverdækning eller lignende).

### 14. Tag- og overfladevand<sup>1</sup>

Uforurenet tag- og overfladevand må afledes via dræn til Spangebækken, der har udløb i Hårby Å. Udledningen må ikke give anledning til forurening af vandløbet eller medføre fysiske ændringer af vandløbssystemet.

### 15. Belysning

Belysning i og ved husdyrbrugets anlæg skal være i form af lavenergibelysning, overalt hvor dette er muligt.

### 16. Oliekanke

Diesel- og fyringsoliekanke skal være sikrede med værn mod påkørsel eller være placeret således, at der ikke er risiko for påkørsel.

### 17. Øvrige olieprodukter og kemikalier

Tønder, dunke o.l. med olieprodukter, spildolie, sprøjtemidler og andre kemikalier, der kan udgøre en forureningsfare, skal opbevares således, at der ved spild eller læk ikke kan ske forurening af jord eller grundvand. Dette kan være ved opbevaring på et fast, støbt gulv med opkant og uden afløb eller i/over et tæt kar med opsamlingskapacitet svarende til indholdet af den største beholder.

### 18. Skadedyr

Opbevaring og håndtering af foder skal ske på en sådan måde, at der ikke opstår risiko for tilhold af skadedyr (rotter m.v.).

## Gødningshåndtering på bedriften

### 19. Påfyldning af gylle

Påfyldning af gylle skal ske således, at der ikke kan ske spild uden for gyllebeholderen.

Dette kan være ved:

- 1) Anvendelse af faste pumpesteder, som er indrettet med fast bund og afløb til gyllesystemet, således at alt spild ved påfyldning af gyllevogne opsamles. Afløbet skal være dimensioneret således, at også større spild kan opsamles.
- 2) Sugning med overløbssikring, således at gyllen ved overfyldning løber tilbage til gyllebeholderen.

Et andet system, der yder tilsvarende sikkerhed mod spild af gylle kan anvendes, hvis ejeren kan dokumentere, at systemet ikke kan give anledning til spild af gylle uden for gyllebeholderen.

## Gener fra husdyrbrugets anlæg

<sup>1</sup> Udledningstilladelsen er ikke omfattet af retsbeskyttelse. Kommunen kan til enhver tid og uden erstatning ændre eller trække tilladelsen tilbage. Udledningstilladelsen kan ikke påklages.

**20. Lugt**

Husdyrbruget må ikke give anledning til væsentlige lugtgener. Ved væsentlige lugtgener forstås, at nedenstående genekriterier er overskredet.

Kategori	Genekriterie (OUE/m <sup>3</sup> )
Byzone eller sommerhusområde	5
Bolig i samlet bebyggelse i landzone eller område i landzone, der i lokalplan er udlagt til boligformål e.l.	7
Enkeltboliger uden landbrugspligt, der ikke er ejet af driftsherren	15

**21. Støj**

Husdyrbruget må ikke give anledning til væsentlige støjgener. Virksomhedens samlede bidrag til det ækvivalente, korrigerede støjniveau målt i dB(A) og målt i ethvert punkt på opholdsarealer ved nabobeboelse må ikke overstige følgende værdier.

	Mandag-fredag		Lørdag		Søndag og helligdage	Alle dage
	7-18	18-22	7-14	14-22	7-22	22-7
Tidsrum	7-18	18-22	7-14	14-22	7-22	22-7
Enkeltboliger i landzone	55	45	55	45	45	40
Byzone og områder i landzone udlagt til boligformål	45	40	45	40	40	35
Sommerhusområder og områder udlagt til rekreative formål	40	40	40	40	40	35

I natperioden mellem kl. 22-7 (alle dage) må der ikke forekomme spidsværdier, der overstiger grænseværdien med mere end 15 dB(A).

**22. Støv**

Virksomheden må ikke give anledning til væsentlige støvgener uden for virksomhedens areal. Det er tilsynsmyndigheden, der vurderer, om støvgenerne er væsentlige.

**23. Døde dyr**

Døde dyr skal opbevares således, at de ikke giver anledning til væsentlige gener for omkringboende eller forbigående.

**Uheld og driftsforstyrrelser****24. Uheld og driftsforstyrrelser**

Virksomheden skal indrettes og drives, så spild og andet ukontrolleret udslip af forurenende stoffer forhindres eller forebygges, og sådan at skadernes omfang begrænses, hvis der alligevel sker uheld.

Dette gælder især for opbevaring, anvendelse og transport af foder, gødning, olie og kemikalier, hvor risikoen for uheld og efterfølgende forurening af jord, grundvand og overfladevand (f.eks. gennem nedsvivning, overfladeafstrømning eller afledning via overfladeafløb/tagnedløb og dræn) skal forhindres bedst muligt.

**25. Overfladeafløb**

Senest seks måneder efter, at godkendelsen er taget i brug, skal overfladeafløb, tagnedløb og lignende være placeret og indrettet således, at der ikke kan ske afløb af forurenende stoffer, f.eks. i tilfælde af udslip fra gyllebeholdere, fortanke eller pumperør.

**26. Beredskabsplan**

Virksomheden skal, senest når godkendelsen tages i brug, have udarbejdet en beredskabsplan for ejendommen og have indsendt en kopi af planen til kommunen. Beredskabsplanen skal fortælle, hvordan der skal reageres ved uheld, der kan have konsekvenser for det eksterne miljø.



Beredskabsplanen skal indeholde de samme punkter som det forslag til beredskabsplan, der udgør bilag 4 til "Vejledning fra Skov- og Naturstyrelsen. Tilladelse og miljøgodkendelse m.v. af husdyrbrug" fra 2006. Den skal således indeholde:

- Instrukser for brand og evakuering, overløb af gylle, kemikalie- og oliespild samt strømsvigt
- Relevante telefonnumre
- Oplysninger om placering af stophaner og hovedafbrydere
- Oversigtskort over ejendommen
- Kort over udløbspunkter fra dræn til vandløb

Medarbejdere skal være informeret om og have adgang til beredskabsplanen på et sprog, der er forståeligt for medarbejderne. Planen skal gennemgås og om nødvendigt opdateres mindst en gang årligt.

## Landskabelige hensyn

### 27. Materialevalg

Udvendige bygningsdele skal holdes i afdæmpede farver, som harmonerer med omgivelserne. De nye stalde skal opføres som beskrevet i ansøgningsmaterialet med hensyn til bygningshøjde og beliggenhed.

## Kontrolvilkår

### 28. Egenkontrol vedrørende vand- og energiforbrug

Husdyrbrugets forbrug af vand og energi (el, fyringsolie, diesel o.l.) skal registreres mindst én gang årligt i en logbog.

Hvis vand- og energiforbruget stiger utilsigtet, eller hvis det er væsentligt højere, end hvad der kan forventes, skal der gøres en indsats for at nedbringe forbruget. Der skal kunne redegøres for denne indsats i forbindelse med miljøtilsyn.

### 29. Dokumentation

Virksomheden skal altid kunne dokumentere, at produktionsomfang, fodring er inden for godkendelsens rammer. Til dette formål skal som minimum følgende dokumenter opbevares for de fem seneste år/planår, de skal kunne forevises ved tilsyn, og de skal indsendes til tilsynsmyndigheden på forlangende:

- Husdyrindberetning.
- Regnskaber for solgte dyr / slagteriafregninger.
- Logbog vedrørende vand- og energiforbrug.
- Regnskabsbilag fra destruktionsanlæg for døde dyr.

### 30. Lugt

Hvis tilsynsmyndigheden skønner, at eventuelle klager vedr. lugt fra virksomheden er velbegrundede, kan tilsynsmyndigheden kræve, at virksomheden for egen regning lader foretage en undersøgelse af forskellige lugtkilder. Lugtmåling kan maksimalt kræves én gang pr. år og skal foretages efter en metode, som er autoriseret af Miljøstyrelsen eller efter en metode anvist af tilsynsmyndigheden. Hvis lugtmålingen viser, at virksomheden medfører væsentlige lugtgener, skal virksomheden gennemføre lugtreducerende foranstaltninger, således at lugten uden for staldene reduceres så meget, at lugtgenerne efter tilsynsmyndighedens vurdering ikke længere er væsentlige.

### 31. Støj

Hvis tilsynsmyndigheden skønner, at eventuelle klager vedr. støj fra virksomheden er velbegrundede, kan tilsynsmyndigheden kræve, at virksomheden igennem en akkrediteret virksomhed for egen regning efterviser, at de stillede støjkrav er overholdt. Støjmåling kan maksimalt kræves én gang pr. år og skal foretages i overensstemmelse med Miljøstyrelsens til enhver tid gældende vejledning om måling af ekstern støj fra virksomheder. Hvis støjmålingen viser, at støjkravene ikke er overholdt, skal virksomheden udarbejde et projekt med tidsplan for udførelse af støjdæpende foranstaltninger.

### 32. Støv

Hvis tilsynsmyndigheden skønner, at eventuelle klager vedr. støv fra virksomheden er velbegrundede, kan tilsynsmyndigheden kræve, at virksomheden gennemfører støvreducerende foranstaltninger, således at støvgenerne efter tilsynsmyndighedens vurdering ikke længere er væsentlige.

### Andre vilkår

### 33. Konsekvenser af manglende overholdelse af vilkår vedrørende produktionen

Såfremt vilkårene vedrørende produktionens omfang ikke overholdes, kan tilsynsmyndigheden forlange, at produktionen nedbringes. Formålet er at modsvare den øgede påvirkning af omgivelserne, der kan være sket som følge af den manglende vilkårsoverholdelse. Tilsynsmyndigheden kan kræve, at ansøger med dette formål udarbejder og efterlever en plan for i en periode at nedbringe produktionen. Planen skal godkendes af tilsynsmyndigheden.

### 34. Ophør af drift

Ved ophør af driften skal virksomheden foretage oprydning i et sådant omfang, at forureningsfare undgås, blandt andet skal virksomheden tømme gyllebeholdere, fortanke og gyllekanaler og udbringe tilbageværende husdyrgødning som gødning.

## Andre regler

Bedriften skal til enhver tid leve op til gældende regler i love og bekendtgørelser – også selv om disse regler eventuelt måtte være skærpede i forhold til denne godkendelse.

#### *Ændring af drift og indretning af husdyrbruget*

Ændringer på husdyrbruget, der kræver godkendelse efter husdyrloven, må ikke påbegyndes eller gennemføres, inden der er meddelt skriftlig godkendelse.

#### *Erhvervsaffald*

Virksomhedens affald skal sorteres og bortskaffes i henhold til det til enhver tid gældende erhvervsaffaldsregulativ for Faaborg-Midtfyn Kommune.

#### *Farligt affald*

Farligt affald, herunder spildolie, skal håndteres i henhold til det til enhver tid gældende erhvervsaffaldsregulativ for Faaborg-Midtfyn Kommune. Hermed gælder blandt andet, at farligt affald skal opbevares i egnede beholdere på tæt bund uden mulighed for afløb til kloak, jord, vandløb eller grundvand. Oplagspladsen skal være under tag og indrettes således, at spild kan opsamles ved brud på den beholder, der indeholder den største mængde. Beholdere skal være løftet fra gulvet, så evt. utætheder opdages, og således at spild ikke beskadiger andre beholdere.

#### *Nedrivningstilladelse*

Der skal søges og meddeles nedrivningstilladelse ved kommunen, *inden* nedrivningen påbegyndes. Nedrivningstilladelsen er *ikke* indeholdt i denne godkendelse.

#### *Byggetilladelse*

Der skal søges og meddeles byggetilladelse ved kommunen *inden* opstart af byggeri og ændring af bygningers anvendelse. Byggetilladelsen er *ikke* indeholdt i denne godkendelse.

#### *Miljøuheld*

Ved akut forurening af jord, overfladevand eller grundvand skal virksomheden straks alarmere alarmcentralen på tlf. 112. Det gælder blandt andet ved spild af gylle, ajle, ensilagesaft, møddingsvand, olie, benzin eller kemikalier. Opdages der forurening, der ikke er opstået akut, skal kommunens miljøafdeling kontaktes telefonisk i åbningstiden (tlf. 72 53 21 40). Ved tvivlstilfælde skal virksomheden kontakte alarmcentralen på tlf. 112.

## Klagevejledning

Denne afgørelse kan påklages til Miljø- og Fødevareklagenævnet. Klageberettigede er ansøger, enhver med en individuel, væsentlig interesse i sagen samt forskellige myndigheder, foreninger og organisationer (jf. kapitel 7 i husdyrbrugloven).

Hvis du ønsker at klage over denne afgørelse, kan du klage til Miljø- og Fødevareklagenævnet. Du klager via Klageportalen, som du finder et link til på forsiden af [www.naevneneshus.dk](http://www.naevneneshus.dk). Klageportalen ligger på [www.borger.dk](http://www.borger.dk) og [www.virk.dk](http://www.virk.dk). Her logger du på, ligesom du plejer, typisk med NEM-ID. Klagen sendes gennem Klageportalen til den myndighed, der har truffet afgørelsen. En klage er indgivet, når den er tilgængelig for myndigheden i Klageportalen.

Når du klager, skal du betale et gebyr. Gebyret er på ca. 900 kr. for privatpersoner og ca. 1.800 kr. for virksomheder og organisationer. Du betaler gebyret med betalingskort i Klageportalen. Gebyret tilbagebetales, hvis klageren får helt eller delvis medhold i klagen og i visse andre tilfælde. For mere information, se Miljø- og Fødevareklagenævnets hjemmeside, [www.naevneneshus.dk](http://www.naevneneshus.dk).

Miljø- og Fødevareklagenævnet skal som udgangspunkt afvise en klage, der kommer uden om Klageportalen, hvis der ikke er særlige grunde til det. Hvis du ønsker at blive fritaget for at bruge Klageportalen, skal du sende en begrundet anmodning til Faaborg-Midtfyn Kommune. Vi videresender herefter anmodningen til Miljø- og Fødevareklagenævnet, som afgør, om din anmodning kan imødekommes.

Klagen skal være indgivet senest 4 uger efter, at afgørelsen er blevet offentligt annonceret.

Vi giver ansøger besked, hvis afgørelsen påklages. Senest tre uger efter klagefristens udløb videresender vi klagen til behandling i Miljø- og Fødevareklagenævnet sammen med vores bemærkninger til sagen og klagepunkterne. Vores bemærkninger sendes også til klagesagens parter.

Hvis afgørelsen ønskes prøvet ved domstolene, skal søgsmål være anlagt senest 6 måneder efter, afgørelsen har været offentligt annonceret.

## Modtager af afgørelsen

Afgørelsen forefindes på kommunens hjemmeside ([www.fmk.dk](http://www.fmk.dk)) og nedenstående har modtaget en kopi af afgørelsen:

- ABILDSKOVGÅRD ApS, ([Abildskovgaard@gmail.com](mailto:Abildskovgaard@gmail.com))
- Jan Brochstedt Olsen, Velas I/S ([jbr@velas.dk](mailto:jbr@velas.dk))
- Sundhedsstyrelsen ([syd@sst.dk](mailto:syd@sst.dk))
- Danmarks Fiskeriforening ([mail@dkfisk.dk](mailto:mail@dkfisk.dk))
- Ferskvandsfiskeriforeningen af Danmark ([nb@ferskvandsfiskeriforeningen.dk](mailto:nb@ferskvandsfiskeriforeningen.dk))
- Forbrugerrådet ([fbr@fbr.dk](mailto:fbr@fbr.dk))
- Danmarks Naturfredningsforening ([dnfaaborg-midtfyn-sager@dn.dk](mailto:dnfaaborg-midtfyn-sager@dn.dk))
- Danmarks Naturfredningsforening Faaborg-Midtfyn ([faaborg-midtfyn@dn.dk](mailto:faaborg-midtfyn@dn.dk))
- Danmarks Sportsfiskerforbund ([post@sportsfiskerforbundet.dk](mailto:post@sportsfiskerforbundet.dk))
- Danmarks Sportsfiskerforbund, Lars Brinch Thygesen, ([lbt@sportsfiskerforbundet.dk](mailto:lbt@sportsfiskerforbundet.dk))
- Danmarks Sportsfiskerforbund, afdeling Fyn, ([fyn@sportsfiskerforbundet.dk](mailto:fyn@sportsfiskerforbundet.dk))
- Dansk Ornitologisk Forening ([natur@dof.dk](mailto:natur@dof.dk))
- Det Økologiske Råd ([husdyr@ecocouncil.dk](mailto:husdyr@ecocouncil.dk))

# Baggrund for afgørelse

## 1. Indledning

Miljøgodkendelser skal regelmæssigt og mindst hver 10. år tages op til revurdering. Første revurdering skal ske efter 8 år.

Kommunen tager initiativ til dette ved at sende et oplæg til indehaveren af godkendelsen om kommunens foreløbige overvejelser om revurderingen.

Faaborg Midtfn Kommune indledte den 4. november 2020 revurdering af miljøgodkendelsen af slagtesvineproduktionen på ejendommen Vøjstrupvej 31, 5672 Broby. Den oprindelige miljøgodkendelse er meddelt den 29. august 2017 efter husdyrgodkendelseslovens § 12, af Faaborg Midtfn Kommune.

Den godkendte årlige produktion er på 555 årssøer og 10.000 slagtesvin (20-116 kg), svarende til 405 stipladser til drægtige søer, 150 stipladser til farende søer og 2.500 stipladser til slagtesvin, jf. miljøgodkendelsen, og dyreholdet er dermed et IE-brug.

Revurderingen skal foretage ud fra de krav og de beregninger, som følger af den nye godkendelsesbekendtgørelse, og derfor er beregningerne udført i det nye system Husdyrgodkendelse.dk som bygger på m<sup>2</sup> produktionsareal og gødningsoverflade.

Miljøgodkendelsen er endnu ikke udnyttet, men da der er 6 år frist for at udnyttes godkendelsen, og udnyttelsesfristen udløber 29. august 2023, er beregningerne lavet på baggrund af den produktion og det anlæg, der er meddelt miljøgodkendelse til.

Ansøger har indsendt beregninger via. Husdyrgodkendelse.dk på revurderingsskema nr. 202130 samt revurderingsredegørelse for ejendommen.

### 1.1 Krav til revurderingens omfang

Et af formålene med den regelmæssige revurdering er, at det løbende sikres, at husdyrbrugets indretning og drift fortsat er baseret på anvendelse af den bedste tilgængelige teknik (BAT). BAT skal sikre, at forureningen fra husdyrbruget til stadighed begrænses mest muligt. Der skal således stilles skærpede vilkår, hvis væsentlige ændringer i BAT skaber mulighed for betydelig nedbringelse af emissionerne, uden det medfører uforholdsmæssige store omkostninger.

Faaborg-Midtfn Kommune skal i henhold til bekendtgørelsen sikre følgende fem emner:

1. at BAT-konklusionens krav vedrørende ammoniak emission er opfyldt (§ 25)
2. at kravet om maksimal totaldeposition af ammoniak til kategori 1 og kategori 2 natur er opfyldt (§ 26 og 27)
3. at øvrige BAT-relaterede emner bliver håndteret effektivt (§ 35)
4. at krav til vand- og elforbrug, grænseværdier, vedligeholdelse, farlige stoffer og produktions ophør overholdes (§ 36)
5. at alle eksisterende vilkår revurderes (§ 40)

I henhold til Husdyrbruglovens § 40, stk. 2 skal vilkårene skærpes i følgende tilfælde, hvis:

1. der er fremkommet nye oplysninger om forureningens skadelige virkning
2. forureningen medfører miljømæssige skadevirkninger, der ikke kunne forudses ved godkendelsens meddelelse,
3. forureningen i øvrigt går ud over der, som blev lagt til grund ved godkendelsens meddelelse,
4. væsentlige ændringer i den bedste tilgængelige teknik skaber mulighed for en betydelig nedbringelse af emissionerne, eller
5. det af hensyn til driftssikkerheden i forbindelse med processen eller aktiviteten er påkrævet, at der anvendes andre teknikker.

Påbud, ud over hvad der følger af BAT, skal være begrundet i en væsentlig forurening, hvor der er fremkommet nye oplysninger om forureningens skadelige virkning, der ikke kunne forudsiges ved godkendelsens meddelelse, eller forurening i øvrigt går ud over det, der blev lagt til grund ved godkendelsens meddelelse.

I forbindelse med revurderingen skal der ikke laves vurderinger efter habitatbekendtgørelsens § 7, og det kan ikke kræves, at husdyrbruget overholder husdyrgodkendelsesbekendtgørelsens beskyttelsesniveauer i forhold til natur. Vilkår der sigter mod at begrænse ammoniakemissionen fra et husdyrbrug, kan ved revurdering derfor udelukkende stilles i overensstemmelse med princippet om BAT.

## 1.5 Lovgivning

Revurderingen er foretaget med hjemmel i følgende lovgrundlag:

- Husdyrbrugloven: Bekendtgørelse nr. 520 af 1. maj 2019 af lov om husdyrbrug og anvendelse af gødning m.v.
- Husdyrgodkendelsesbekendtgørelsen: Bekendtgørelse nr. 1261 af 29. november 2019 om godkendelse og tilladelse m.v. af husdyrbrug.
- Husdyrgødningsbekendtgørelsen: Bekendtgørelse nr. 1176 af 23. juli 2020 om miljøregulering af dyrehold og om opbevaring og anvendelse af gødning

## 1.6 Offentlighed

Ved revurdering af en miljøgodkendelse efter husdyrbruglovens § 41, er der krav om offentlig annoncering, når kommunen indleder revurderingen. Derudover er der krav om offentlig annoncering af afgørelsen.

**26. januar 2021:** Indledende annoncering på kommunens hjemmeside, [www.fmk.dk](http://www.fmk.dk).  
Der er ikke indkommet bemærkninger.

**Den 22. februar 2021:** Udkast til afgørelsen sendt i høring hos ejer.  
Faaborg-Midtfyn kommune modtog den 22. februar svar fra ejer/konsulent, og der var ingen bemærkninger.

**24. februar 2021:** Afgørelse annoncering på kommunens hjemmeside, [www.fmk.dk](http://www.fmk.dk).

## 2. Vurdering af BAT

Ansøger har redegjort for ejendommens produktionsareal og gødningsoverflade for at kunne beregne ejendommens ammoniakemission efter den nuværende godkendelsesbekendtgørelse.

Der er i miljøgodkendelsen fra 2017 stillet vilkår om, at den nye stald skal indrettes med delvis spaltegulv, 25-49 % fast gulv. Miljøgodkendelsen er givet på baggrund af, at staldene er indrettet med drænet gulv + spalter (33/67) på 500 stipladser til slagtesvin, drænet gulv og spalter (25-49% fast gulv) på 2.000 stipladser til slagtesvin, og delvis spaltegulv til søer (150 farestier og 405 stipladser i løbe- og drægtighedsstalde), for at leve op til BAT-kravet på daværende tidspunkt.

I den miljøtekniske redegørelse er der yderligere nævnt, at overdækning af gylletanke og vilkår til fosfor og protein i foderet er indregnet for at leve op til BAT. Fodervilkår er bortfaldet som følge af ændret lovgivning.

Faaborg-Midtfyn Kommune vurderer, at redegørelsen er dækkende for ejendommens produktionsapparat og at datagrundlaget der er brugt i Husdyrgodkendelse.dk er rigtigt.

### 2.1 BAT-krav til ammoniak emission

BAT vedrørende ammoniak omfatter ammoniakemission fra husdyrbrugets anlæg, det vil sige husdyrholdet, stalde og gødningsopbevaringslagre.

Ansøger har redegjort for overholdelse af BAT-kravene i beregninger fra Husdyrgodkendelse.dk og medsendt materiale.

BAT-kravet er overholdt ved beregning af emissionerne fra anlæggets produktionsareal.

Faaborg-Midtfyn Kommune vurderer, at redegørelsen er dækkende.

Kravene til ammoniakemissionen fra husdyrbrug er fastlagt i Husdyrgodkendelsesbekendtgørelsens § 25. Beregningerne i Husdyrgodkendelse.dk viser at BAT-niveauet for den konkrete husdyrproduktion (stalde og lager) er 4.999 kg NH<sub>3</sub>-N/år, hvilket er det som den faktiske emission. BAT-kravet er dermed overholdt.

### 2.2 Påvirkning af natur

Husdyrgodkendelsesbekendtgørelsens § 39, stk. 1 stiller krav om, at bekendtgørelsens beskyttelsesniveauer for ammoniak skal gælde jf. §§ 26 og 27. Kravene er skitseret i tabel 2.1. Det betyder, at husdyrbruget skal leve op til kravet til totaldeposition for kategori 1- og kategori 2-natur. Der skal ikke leves op til kravene i forhold til kategori 3- og øvrigt natur.

**Tabel 2.1.** Husdyrbruglovens krav vedrørende påvirkning af naturområder med ammoniak. De præcise krav fremgår af husdyrgodkendelsesbekendtgørelsens §§ 26-29.

Kategori	Naturtype	Husdyrbruglovens beskyttelsesniveau
1	Nærmere bestemte ammoniakfølsomme naturtyper inden for Natura 2000-områder	Maksimal totaldeposition afhænger af antallet af andre husdyrbrug i nærheden <sup>a</sup> : 0,2 kg N/ha/år ved mere end 1 husdyrbrug. 0,4 kg N/ha/år ved 1 husdyrbrug. 0,7 kg N/ha/år ved 0 husdyrbrug.
2	Overdrev større end 2,5 ha (samt højmoser, lobeliesøer og heder over 10 ha)	Maksimal totaldeposition 1,0 kg N/ha/år.
3	Heder, moser, overdrev og ammoniakfølsomme skove, der ikke er omfattet af kat. 1 og 2	Kommunen skal vurdere, om der skal stilles krav til den maksimale merdeposition af ammoniak fra husdyrbruget til kategori 3-natur. Kravet kan dog ikke være under 1,0 kg N pr. ha pr. år.

<sup>a</sup> Antal husdyrbrug i nærheden opgøres således: Antal med en emission over 150 kg NH<sub>3</sub>-N/år inden for 200 m + antal > med en emission over 450 kg NH<sub>3</sub>-N/år inden for 200-300 m + antal med en emission over 750 kg NH<sub>3</sub>-N/år inden for 300-500 m + antal med en emission over 1.500 kg NH<sub>3</sub>-N/år inden for 500-1.000 m + antal med en emission over 5.000 kg NH<sub>3</sub>-N/år inden for 1.000-2.500 m. Afstanden måles i forhold til det mest kritiske naturpunkt.

Ansøger har redegjort for husdyrbrugets påvirkning af det nærliggende kategori 1- og kategori 2-natur i beregninger fra Husdyrgodkendelse.dk og medsendt materiale.

Faaborg-Midtfyn Kommune vurderer, at redegørelsen er dækkende.

Beregningerne i Husdyrgodkendelse.dk viser, at de nærmeste to kategori 1-naturområder modtager en totaldeposition på hver 0,1 kg N/ha/år. Det nærmeste kategori 2-natur modtager en totaldeposition på 0,1 kg N/ha/år. Kravene er dermed overholdt.

## 2.3 Øvrige BAT-relaterede emner

Faaborg-Midtfyn Kommune skal ifølge godkendelsesbekendtgørelsens § 35 sikre, at husdyrbruget indrettes og drives på så, at:

1. der ud over iagttagelserne af kravet i § 25 er truffet de nødvendige foranstaltninger for at forebygge og begrænse forurening ved anvendelse af den bedste tilgængelige teknik,
2. energi- og råvareforbruget udnyttes mest effektivt,
3. mulighederne for at substituere særlige skadelige eller betænkelige stoffer med mindre skadelige eller betænkelige stoffer er udnyttet,
4. produktionsprocesserne er optimeret, i det omfang det er muligt,
5. affaldshierarkiet, jf. § 6 i lov om miljøbeskyttelse, iagttages,
6. der, i det omfang forureningen ikke kan undgås, er anvendt bedste tilgængelige rensningsteknik, og
7. der er truffet de nødvendige foranstaltninger med henblik på at forebygge uheld og begrænse konsekvenserne heraf.

Ansøger har redegjort for følgende øvrige BAT-relaterede emner i revurderingsmaterialet.

1. Management
2. Foder
3. Energiforbrug
4. Vandforbrug
5. Opbevaring af husdyrgødning

Faaborg-Midtfyn Kommune vurderer, at redegørelsen fra godkendelsen og revurderingsmaterialet er dækkende.

## 3. Gennemgang af gældende vilkår

Faaborg-Midtfyn Kommune har gennemgået de gældende vilkår i miljøgodkendelsen fra 2017 med henblik på at vurdere, om vilkårene fortsat er relevante, og om de eventuelt skal opdateres, omformuleres eller bortfalde.

Nedenfor er beskrevet den del af vilkårene, der ændres eller bortfalder

### 3.1 Vilkår

Nye vilkår er markeret med \*

Eksisterende arealrelaterede vilkår, som er bortfaldet automatisk pr. 1. august 2017 i henholdt til husdyrbrugloven er overstreget.

Vilkår som bortfalder af andre årsager, er overstreget.

Der kan være foretaget sproglige eller redaktionelle ændringer, uden at selve indholdet er ændret

Miljøgodkendelsen meddeles på følgende vilkår.

#### Generelle forhold

1. Virksomheden skal placeres, indrettes og drives i overensstemmelse med de oplysninger, der fremgår af ansøgningsmaterialet, den vedlagte miljøtekniske beskrivelse og vurdering, (\*herunder beskrivelse og vurdering i miljøgodkendelsen fra 29. august 2017), samt godkendelsens vilkår.
2. Der skal i den daglige drift være en person, der er bekendt med vilkårene i denne godkendelse, og som sikrer, at de overholdes.
3. Den ansvarlige for bedriften skal underrette Faaborg-Midtfyn Kommune, når godkendelsen tages i brug. Dette skal ske senest på det tidspunkt, hvor en godkendelsespligtig ændring påbegyndes.

## Produktion

### 4. Produktionens omfang

Godkendelsen omfatter et svinehold bestående af maksimalt 555 årssøer med grise til fravæning og 10.000 slagtesvin (20-116 kg) pr. år. Dyreholdet svarer til 445,1 dyreenheder med den på godkendelsestidspunktet gældende omregningsfaktor.

For slagtesvin tillades variation i den gennemsnitlige indgangsvægt og afgangsvægt på  $\pm 10\%$  under forudsætning af, at den tilladte produktionsstørrelse (omregnet i dyreenheder) og den tilladte maksimale staldbelægning ikke overskrides.

### 5. Maksimal staldbelægning

Der må maksimalt være 555 søer (heraf højst 150 i farestald) samt 170 ton slagtesvin på stald samtidig, svarende til 2.500 slagtesvin med en gennemsnitsvægt på 68 kg.

### 6. Udnyttelse af godkendelsen

Fristen for udnyttelse af godkendelsen (ibrugtagning) er  $\pm 6$  år regnet fra godkendelsesdatoen \*(28. august 2023).

Hvis hele eller dele af godkendelsen ikke er udnyttet senest på dette tidspunkt, bortfalder den del af godkendelsen, der ikke er udnyttet.

*Note: Denne godkendelse er meddelt efter den husdyrlovgivning, der var gældende indtil 31. juli 2017. Den bekendtgørelse om godkendelse og tilladelse m.v. af husdyrbrug, der trådte i kraft 1. august 2017 (bekendtgørelse nr. 916 af 23. juni 2017), ændrer udnyttelsesfristen for allerede meddelte godkendelser, der ikke er bortfaldet inden 1. august 2017. Ifølge bekendtgørelsens § 48, stk. 1, bortfalder disse godkendelser først, hvis de ikke er udnyttet inden seks år efter, at de er meddelt. En godkendelse anses for udnyttet, når byggeriet er afsluttet, eller (hvis der ikke bygges nyt) når det, der er truffet afgørelse om, faktisk er gennemført.*

### 7. Fodring af slagtesvin / ammoniakemission

Den totale mængde N ab dyr pr. år (beregnet som N ab dyr pr. slagtesvin x det årlige antal producerede slagtesvin) skal være mindre end 31,6 tons N pr. år, og samtidig skal N ab dyr pr. slagtesvin være mindre end 3,16 kg (ved grise med vægtintervallet 20-116 kg).

N ab dyr pr. slagtesvin beregnes ud fra følgende ligning (hvor afgangsvægt = slagtevægt x 1,31):

$$\text{N ab dyr pr. slagtesvin} = (((\text{afgangsvægt} - \text{indgangsvægt}) \times \text{FEsv pr. kg tilvækst} \times \text{gram råprotein pr. FEsv}/6250) - ((\text{afgangsvægt} - \text{indgangsvægt}) \times 0,0296 \text{ kg N pr. kg tilvækst})).$$

*Vilkårsligningen er overholdt ved et vægtinterval på 20-116 kg, et foderforbrug på 2,70 FEsv pr. kg tilvækst og 144,7 g råprotein pr. FEsv. De enkelte værdier er ikke bindende, men den samlede vilkårsligning skal være overholdt.*

Faaborg-Midtfyn Kommunes bemærkning: Vilkåret er automatisk bortfaldet pr. 1. august 2017.

### 8. Fodring af slagtesvin / fosfor



Den totale mængde fosfor (P) af dyr pr. år, beregnet som P af dyr pr. slagtesvin x det årlige antal producerede slagtesvin, skal være mindre end 7.162 kg P pr. år. Samtidig må fosforemissionen pr. dyreenhed (beregnet ud fra den på godkendelsestidspunktet gældende omregningsfaktor) maksimalt være 22,3 kg P pr. år.

P af dyr pr. slagtesvin beregnes ud fra følgende ligning:

$$P \text{ af dyr pr. slagtesvin} = ((\text{afgangsvægt} - \text{indgangsvægt}) \times \text{FEsv pr. kg tilvækst} \times \text{gram P pr. FEsv} / 1000) - ((\text{afgangsvægt} - \text{indgangsvægt}) \times 0,0055 \text{ kg P pr. kg tilvækst}).$$

Faaborg-Midtfyn Kommunes bemærkning: Vilkåret er automatisk bortfaldet pr. 1. august 2017.

## Drift

### 9. Ventilationsanlæg

Ventilationsanlæg skal renholdes og rengøres efter behov, dog mindst fire gange om året.

### 10. Rengøring af staldanlæg

Der skal til stadighed tilstræbes en god staldhygiejne, herunder sikres, at stierne/båsene og foderarealernes bund holdes tørre, og at staldene og fodringsanlægget holdes rent. Der skal jævnligt gøres rent i staldene, som minimum når hvert afsnit tømmes for dyr.

### 11. Tankning\*

Tankning \*(af brændstof) skal foregå således, at spild undgås. Tankpistolen må ikke kunne fastlåses under tankning, og der skal hele tiden være en person til stede ved tankning for at undgå overløb eller spild.

Faaborg-Midtfyn kommune præciserer, at det drejer sig om tankning af brændstof.

### 12. Fluer

Der skal foretages en effektiv fluebekæmpelse, som minimum i overensstemmelse med de nyeste retningslinjer fra Skadedyrlaboratoriet, Aarhus Universitet.

## Indretning

### 13. Ny slagtesvinestald

Den nye slagtesvinestald skal indrettes med delvis spaltegulv, 25-49 % fast gulv.

### 14. Afkasthøjde og ventilationsydelse\*

Afkasthøjder m.v. for alle ventilationsafkast skal leve op til forudsætningerne i de indsendte OML-beregninger. Dermed skal de blandt andet opfylde nedenstående krav til højde over terræn, og at ventilationen (m<sup>3</sup> udsugningsluft i timen) er som beskrevet for hvert afkast, og på varme dage skal ventilatorerne levere den anførte ventilationsydelse (maksimal ventilation). Der skal anvendes miljømodul/ensretter i alle afkast på den nye stald.

Staldafsnit	Afkastnr. (jf. figur 5.1)	Højde over terræn (m)	Maksimal Minimum ventilation (m <sup>3</sup> /t)
Eksisterende stalde	1	6,5	9.000
	2	6,5	9.000
	3	6,5	12.000
	4	4,0	8.000
	5	4,0	5.600
	6	6,0	3.000
	7	6,0	9.600
	8	6,0	9.400
	9	6,0	9.400
	10	6,5	10.250
	11	6,5	10.250
	12	5,5	3.000
	13	7,0	2.000

	14	6,0	12.500
	15	6,0	12.500
	16	6,0	12.500
	17	6,0	12.500
	18	5,0	1.750
	19	5,0	1.750
	20	5,0	1.750
Ny stald	21	7,7*	11.111
	22	8,7*	11.111
	23	7,7*	11.111
	24	7,7*	11.111
	25	8,7*	11.111
	26	7,7*	11.111
	27	7,7*	11.111
	28	8,7*	11.111
	29	7,7*	11.111
	30	7,7*	11.111
	31	8,7*	11.111
	32	7,7*	11.111
	33	7,7*	11.111
	34	8,7*	11.111
	35	7,7*	11.111
	36	7,7*	11.111
	37	8,7*	11.111
	38	7,7*	11.111

\*Afkast med miljømoduler/ensrettere

Faaborg-Midtfyn Kommune vurderer, at vilkåret skal tilrettes, da det er forudsætningen for at lugtberegningen holder, og at genekriteriet ved samlet bebyggelse kan overholdes.

#### 15. Overdækning af gyllebeholdere

De to gyllebeholdere på ejendommen skal være forsynet med fast overdækning (teltoverdækning eller lignende).

#### 16. Tag- og overfladevand<sup>2</sup>

Uforurenet tag- og overfladevand må afledes via dræn til Spangebækken, der har udløb i Hårby Å. Udledningen må ikke give anledning til forurening af vandløbet eller medføre fysiske ændringer af vandløbssystemet.

#### 17. Belysning

Belysning i og ved husdyrbrugets anlæg skal være i form af lavenergibelysning, overalt hvor dette er muligt.

#### 18. Olietanke

Diesel- og fyringsolietanke skal være sikrede med værn mod påkørsel eller være placeret således, at der ikke er risiko for påkørsel.

#### 19. Øvrige olieprodukter og kemikalier

Tønder, dunke o.l. med olieprodukter, spildolie, sprøjtemidler og andre kemikalier, der kan udgøre en forureningsfare, skal opbevares således, at der ved spild eller læk ikke kan ske forurening af jord eller grundvand. Dette kan være ved opbevaring på et fast, støbt gulv med opkant og uden afløb eller i/over et tæt kar med opsamlingskapacitet svarende til indholdet af den største beholder.

#### 20. Skadedyr

Opbevaring og håndtering af foder skal ske på en sådan måde, at der ikke opstår risiko for tilhold af skadedyr (rotter m.v.).

<sup>2</sup> Udledningstilladelsen er ikke omfattet af retsbeskyttelse. Kommunen kan til enhver tid og uden erstatning ændre eller trække tilladelsen tilbage. Udledningstilladelsen kan ikke påklages.

## Gødningshåndtering på bedriften

### 21. Påfyldning af gylle

Påfyldning af gylle skal ske således, at der ikke kan ske spild uden for gyllebeholderen.

Dette kan være ved:

- 1) Anvendelse af faste pumpesteder, som er indrettet med fast bund og afløb til gyllesystemet, således at alt spild ved påfyldning af gyllevogne opsamles. Afløbet skal være dimensioneret således, at også større spild kan opsamles.
- 2) Sugning med overløbssikring, således at gyllen ved overfyldning løber tilbage til gyllebeholderen.

Et andet system, der yder tilsvarende sikkerhed mod spild af gylle kan anvendes, hvis ejeren kan dokumentere, at systemet ikke kan give anledning til spild af gylle uden for gyllebeholderen.

### 22. Opbevaringskapacitet

Der skal, inden den nye svinestald tages i brug, indsendes dokumentation for, at der rådes over tilstrækkeligt opbevaringskapacitet til gyllen.

Faaborg-Midtfyn Kommune vurderer, at opbevaringskapacitet er et tilsynsanliggende.

## Gener fra husdyrbrugets anlæg

### 23. Lugt

Husdyrbruget må ikke give anledning til væsentlige lugtgener. Ved væsentlige lugtgener forstås, at nedenstående genekriterier er overskredet.

Kategori	Genekriterie (OUE/m <sup>3</sup> )
Byzone eller sommerhusområde	5
Bolig i samlet bebyggelse i landzone eller område i landzone, der i lokalplan er udlagt til boligformål e.l.	7
Enkeltboliger uden landbrugspligt, der ikke er ejet af driftsherren	15

### 24. Støj

Husdyrbruget må ikke give anledning til væsentlige støjgener. Virksomhedens samlede bidrag til det ækvivalente, korrigerede støjniveau målt i dB(A) og målt i ethvert punkt på opholdsarealer ved nabobeboelse må ikke overstige følgende værdier.

	Mandag-fredag		Lørdag		Søndag og helligdage	Alle dage
	7-18	18-22	7-14	14-22	7-22	22-7
Tidsrum	7-18	18-22	7-14	14-22	7-22	22-7
Enkeltboliger i landzone	55	45	55	45	45	40
Byzone og områder i landzone udlagt til boligformål	45	40	45	40	40	35
Sommerhusområder og områder udlagt til rekreative formål	40	40	40	40	40	35

I natperioden mellem kl. 22-7 (alle dage) må der ikke forekomme spidsværdier, der overstiger grænseværdien med mere end 15 dB(A).

### 25. Støv

Virksomheden må ikke give anledning til væsentlige støvgener uden for virksomhedens areal. Det er tilsynsmyndigheden, der vurderer, om støvgenerne er væsentlige.

### 26. Døde dyr

Døde dyr skal opbevares således, at de ikke giver anledning til væsentlige gener for omkringboende eller forbigående.

## Uheld og driftsforstyrrelser

### 27. Uheld og driftsforstyrrelser

Virksomheden skal indrettes og drives, så spild og andet ukontrolleret udslip af forurenende stoffer forhindres eller forebygges, og sådan at skadernes omfang begrænses, hvis der alligevel sker uheld.

Dette gælder især for opbevaring, anvendelse og transport af foder, gødning, olie og kemikalier, hvor risikoen for uheld og efterfølgende forurening af jord, grundvand og overfladevand (f.eks. gennem nedsvivning, overfladeafstrømning eller afledning via overfladeafløb/tagnedløb og dræn) skal forhindres bedst muligt.

### 28. Overfladeafløb

Senest seks måneder efter, at godkendelsen er taget i brug, skal overfladeafløb, tagnedløb og lignende være placeret og indrettet således, at der ikke kan ske afløb af forurenende stoffer, f.eks. i tilfælde af udslip fra gyllebeholdere, fortanke eller pumperør.

### 29. Beredskabsplan

Virksomheden skal, senest når godkendelsen tages i brug, have udarbejdet en beredskabsplan for ejendommen og have indsendt en kopi af planen til kommunen. Beredskabsplanen skal fortælle, hvordan der skal reageres ved uheld, der kan have konsekvenser for det eksterne miljø.

Beredskabsplanen skal indeholde de samme punkter som det forslag til beredskabsplan, der udgør bilag 4 til "Vejledning fra Skov- og Naturstyrelsen. Tilladelse og miljøgodkendelse m.v. af husdyrbrug" fra 2006. Den skal således indeholde:

- Instrukser for brand og evakuering, overløb af gylle, kemikalie- og oliespild samt strømsvigt
- Relevante telefonnumre
- Oplysninger om placering af stophaner og hovedafbrydere
- Oversigtskort over ejendommen
- Kort over udløbspunkter fra dræn til vandløb

Medarbejdere skal være informeret om og have adgang til beredskabsplanen på et sprog, der er forståeligt for medarbejderne. Planen skal gennemgås og om nødvendigt opdateres mindst en gang årligt.

## Landskabelige hensyn

### 30. Materialevalg

Udvendige bygningsdele skal holdes i afdæmpede farver, som harmonerer med omgivelserne. De nye stalde skal opføres som beskrevet i ansøgningsmaterialet med hensyn til bygningshøjde og beliggenhed.

## Kontrolvilkår

### 31. Egenkontrol vedrørende vand- og energiforbrug

Husdyrbrugets forbrug af vand og energi (el, fyringsolie, diesel o.l.) skal registreres mindst én gang årligt i en logbog.

Hvis vand- og energiforbruget stiger utilsigtet, eller hvis det er væsentligt højere, end hvad der kan forventes, skal der gøres en indsats for at nedbringe forbruget. Der skal kunne redegøres for denne indsats i forbindelse med miljøtilsyn.

### 32. Egenkontrol vedrørende fodring

Der skal føres en logbog eller produktionskontrol, hvoraf følgende skal fremgå:

- Antal producerede dyr.
- Gennemsnitlige vægtintervaller (indgangs- og afgangsvægt/slagtevægt).
- Foderforbrug pr. kg tilvækst.
- Det gennemsnitlige indhold af råprotein pr. FEsv i foderblandingerne.

- ~~Det gennemsnitlige indhold af fosfor pr. FEsv i foderblandingerne.~~

~~N og P ab dyr skal på baggrund af logbogens eller produktionskontrollens oplysninger beregnes én gang årligt for en sammenhængende periode på de seneste 12 måneder.~~

~~Der skal udarbejdes en blandeforskrift for foder mindst hver tredje måned, hvis der anvendes hjemmeblandet foder.~~

Faaborg-Midtfyn Kommunes bemærkning: Vilåret er automatisk bortfaldet pr. 1. august 2017.

### 33. Dokumentation

Virksomheden skal altid kunne dokumentere, at produktionsomfang, fodring og udbragte mængder af husdyrgødning er inden for godkendelsens rammer. Til dette formål skal som minimum følgende dokumenter opbevares for de fem seneste år/planår, de skal kunne forevises ved tilsyn, og de skal indsendes til tilsynsmyndigheden på forlangende:

- Husdyrindberetning.
- Regnskaber for solgte dyr / slagterifregninger.
- Logbog vedrørende vand- og energiforbrug.
- ~~Logbog/produktionskontrol, indlægssedler fra foderblandinger for hver tredje måned samt eventuelle blandeforskrifter.~~
- ~~Dokumentation for anvendte fodermængder.~~
- ~~Indlægssedler fra foderblandinger, der viser indhold af råprotein og fosfor.~~
- ~~Blandeforskrift ved hjemmeblanding af foder.~~
- ~~Foderplaner, analyser, resultater fra endagsfoderkontrollen samt indlægs- og følgesedler fra indkøbt kraftfoder og råvarer.~~
- Regnskabsbilag fra destruktionsanlæg for døde dyr.

Faaborg-Midtfyn Kommunes bemærkning: Dele af vilkåret er automatisk bortfaldet pr. 1. august 2017.

### 34. Lugt

Hvis tilsynsmyndigheden skønner, at eventuelle klager vedr. lugt fra virksomheden er velbegrundede, kan tilsynsmyndigheden kræve, at virksomheden for egen regning lader foretage en undersøgelse af forskellige lugtkilder. Lugtmåling kan maksimalt kræves én gang pr. år og skal foretages efter en metode, som er autoriseret af Miljøstyrelsen eller efter en metode anvist af tilsynsmyndigheden. Hvis lugtmålingen viser, at virksomheden medfører væsentlige lugtgener, skal virksomheden gennemføre lugtreducerende foranstaltninger, således at lugten uden for staldene reduceres så meget, at lugtgenerne efter tilsynsmyndighedens vurdering ikke længere er væsentlige.

### 35. Støj

Hvis tilsynsmyndigheden skønner, at eventuelle klager vedr. støj fra virksomheden er velbegrundede, kan tilsynsmyndigheden kræve, at virksomheden igennem en akkrediteret virksomhed for egen regning efterviser, at de stillede støjkrafter er overholdt. Støjmåling kan maksimalt kræves én gang pr. år og skal foretages i overensstemmelse med Miljøstyrelsens til enhver tid gældende vejledning om måling af ekstern støj fra virksomheder. Hvis støjmålingen viser, at støjkrafterne ikke er overholdt, skal virksomheden udarbejde et projekt med tidsplan for udførelse af støjdæmpende foranstaltninger.

### 36. Støv

Hvis tilsynsmyndigheden skønner, at eventuelle klager vedr. støv fra virksomheden er velbegrundede, kan tilsynsmyndigheden kræve, at virksomheden gennemfører støvreducerende foranstaltninger, således at støvgenerne efter tilsynsmyndighedens vurdering ikke længere er væsentlige.

### Andre vilkår

### 37. Konsekvenser af manglende overholdelse af vilkår vedrørende produktionen

Såfremt vilkårene vedrørende produktionens omfang eller fodring ikke overholdes, kan tilsynsmyndigheden forlange, at produktionen nedbringes. Formålet er at modsvare den øgede påvirkning af omgivelserne, der kan være sket som følge af den manglende vilkårsoverholdelse.

Tilsynsmyndigheden kan kræve, at ansøger med dette formål udarbejder og efterlever en plan for i en periode at nedbringe produktionen. Planen skal godkendes af tilsynsmyndigheden.

Faaborg-Midtfyn Kommunes bemærkning: Dele af vilkåret er automatisk bortfaldet pr. 1. august 2017.

### 38. Ophør af drift

Ved ophør af driften skal virksomheden foretage oprydning i et sådant omfang, at forureningsfare undgås, blandt andet skal virksomheden tømme gyllebeholdere, fortanke og gyllekanaler og udbringe tilbageværende husdyrgødning som gødning.

## Andre regler

Bedriften skal til enhver tid leve op til gældende regler i love og bekendtgørelser – også selv om disse regler eventuelt måtte være skærpede i forhold til denne godkendelse.

### *Ændring af drift og indretning af husdyrbruget*

Ændringer på husdyrbruget, der kræver godkendelse efter husdyrloven, må ikke påbegyndes eller gennemføres, inden der er meddelt skriftlig godkendelse.

### *Erhvervsaffald*

Virksomhedens affald skal sorteres og bortskaffes i henhold til det til enhver tid gældende erhvervsaffaldsregulativ for Faaborg-Midtfyn Kommune.

### *Farligt affald*

Farligt affald, herunder spildolie, skal håndteres i henhold til det til enhver tid gældende erhvervsaffaldsregulativ for Faaborg-Midtfyn Kommune. Hermed gælder blandt andet, at farligt affald skal opbevares i egnede beholdere på tæt bund uden mulighed for afløb til kloak, jord, vandløb eller grundvand. Oplagspladsen skal være under tag og indrettes således, at spild kan opsamles ved brud på den beholder, der indeholder den største mængde. Beholdere skal være løftet fra gulvet, så evt. utætheder opdages, og således at spild ikke beskadiger andre beholdere.

### *Nedrivningstilladelse*

Der skal søges og meddeles nedrivningstilladelse ved kommunen, *inden* nedrivningen påbegyndes. Nedrivningstilladelsen er *ikke* indeholdt i denne godkendelse.

### *Byggetilladelse*

Der skal søges og meddeles byggetilladelse ved kommunen *inden* opstart af byggeri og ændring af bygningers anvendelse. Byggetilladelsen er *ikke* indeholdt i denne godkendelse.

### *Miljøuheld*

Ved akut forurening af jord, overfladevand eller grundvand skal virksomheden straks alarmere alarmcentralen på tlf. 112. Det gælder blandt andet ved spild af gylle, ajle, ensilagesaft, møddingsvand, olie, benzin eller kemikalier. Opdages der forurening, der ikke er opstået akut, skal kommunens miljøafdeling kontaktes telefonisk i åbningstiden (tlf. 72 53 21 40). Ved tvivlstilfælde skal virksomheden kontakte alarmcentralen på tlf. 112.

## 3.2 Konklusion

På baggrund af det indsendte materiale og gennemgang af ejendommens vilkår vurderer Faaborg-Midtfyn Kommune at ejendommens husdyrproduktion er opdateret så den lever op til lovgivningen og den teknologiske udvikling.

## 4. Særregler for IE-husdyrbrug

Kapitel 17 i husdyrgodkendelsesbekendtgørelsen indeholder en række særregler for IE-husdyrbrug. Med husdyrgodkendelsesbekendtgørelsen, der trådte i kraft 1. januar 2020, er en række krav, der følger af BAT-

konklusionerne, indarbejdet som generelle og umiddelbart anvendelige regler, dvs. at kommunerne ikke skal tage stilling til kravene i forbindelse med konkrete afgørelse, og der skal ikke stilles vilkår herom.

Faaborg-Midtfyn Kommune oplyser her om de særregler der er for IE-husdyrbrug

- § 42: Udarbejdelse og overholdelse af et miljøledelsessystem.
- § 43: Udarbejdelse af oplæringsmateriale til personalet.
- § 44: Udarbejdelse og overholdelse af en beredskabsplan, der blandt andet indeholder kontrol og vedligeholdelse af gyllebeholdere, ventilationssystemer
- § 46: Reducere den samlede mængde kvælstof og fosfor i husdyrgødningen
- § 47: Anvendelse af energieffektiv belysning
- § 48: Reducere støvemissionen fra staldene
- § 49: Underretning af Faaborg-Midtfyn kommune ved manglende overholdelse
- § 50: Årlig indberetning til Faaborg-Midtfyn kommune
- § 51: Anmeldelse ved ophør af alle aktiviteter på husdyrbruget

Faaborg-Midtfyn Kommune vurderer, at redegørelsen er dækkende i forhold til revurderingen. Særreglerne vil blive kontrolleret i forbindelse med ejendommens Miljøtilsyn og de årlige indberetninger fra husdyrbruget.

# Bilag 1 (Revurderingsmateriale)



Faaborg-Midtfyn Kommune  
Miljø  
Att: Mette Dyrup Truelsen  
[medvt@fmk.dk](mailto:medvt@fmk.dk)

Vissenbjerg, den 25. januar 2021

## Revurdering af §12-miljøgodkendelse på Vøjstrupvej 31, 5672 Broby.

### Nudrift

Seneste miljøgodkendelse efter Husdyrbruglovens § 12 er fra 29. august 2017 til en produktion på 555 årssøer og 10.000 slagtesvin (20 – 116 kg). I forbindelse med denne godkendelse er der tilladelse til 1.870 m<sup>2</sup> ny slagtesvinestald. Miljøgodkendelsen med udvidelse af dyrehold og udvidelse af produktionsareal er endnu ikke udnyttet. Udnyttelsesfrist er 6 år fra godkendelsen (august 2023).

Der er miljøteknologi i form af overdækning af to gyllebeholdere og en fortank.

**Produktionsareal:** 3.206 m<sup>2</sup> (netto stiareal) til søer og slagtesvin fordelt med 624 m<sup>2</sup> til diegivende søer (delvis spaltegulv), 200 m<sup>2</sup> til søer i boks, 703 m<sup>2</sup> til løsgående drægtige søer (delvis spaltegulv), 1.365 m<sup>2</sup> til slagtesvin (25-49 % fast gulv) og 314 m<sup>2</sup> til slagtesvin (drænet gulv).

### Revurdering

#### 555 årssøer og 10.000 slagtesvin

### BAT-N

BAT-N er 4.831,1 kg N/år fra staldanlæg og 168,4 kg N/år fra opbevaringsanlæg, i alt 4.999,5 kg N/år. Den faktiske samlede ammoniakemission fra staldanlæg og lager er 4.999,5 kg N/år. Dermed er BAT-N overholdt med 0 kg N/år.

Der er overdækning af gyllebeholdere og fortank.

Derudover anvendes fasefodring og/eller aminosyrer til reduktion af kvælstofudskillelsen.

### BAT-P

Der anvendes fasefodring og/eller fytase til reduktion af fosforudskillelsen.

### Gødningsproduktion

Jf. Normtal 2020 produceres der følgende mængde gylle:

555 søer x 6,17 t =	3.425 t
10.000 slagtesvin x 0,67 =	6.700 t
Årlig produceret	10.125 t
Fradrag overdækning 811 m <sup>2</sup> x 0,4 m <sup>3</sup> =	-325 t
I alt årligt	9.800 t





På ejendommen er der to gyllebeholdere med 3.170 t, fortank på 77 t samt 553 t i staldene, i alt 3.800 t. Derudover er der kapacitet på 2.200 t på andre ejendomme. I alt 6.000 t svarende til 7,35 måneders opbevaringskapacitet. Krav om opbevaringskapacitet på minimum 7 måneder er opfyldt. Øvrig kapacitet, hvis nødvendigt, bliver skaffet senest ved udvidelse af dyrehold.

#### **Natur**

Der er kategori 1 - habitatnatur i form af Elle- Askeskov og kransnålealgesø 2,5 km mod øst. Totaldepositionen til begge typer kategori 1 natur er 0,1 kg N/år. Depositionskravet med maksimal deposition på 0,2 kg N/år ved kumulation med andre husdyrbrug er overholdt. Det er derfor ikke undersøgt om der er kumulation med andre husdyrbrug.

Der er kategori 2 natur i form af overdrev 1,3 km mod nordvest. Totaldepositionen er 0,1 kg N/år. Kravet på 1,0 kg N/år er overholdt.

**Vandforbrug:** 10.000 m<sup>3</sup> til svineproduktionen.

**Energiforbrug:** 300.000 kWh til svineproduktionen.

#### **BAT – redegørelse:**

- Døde dyr opbevares på en måde, der reducerer eller forhindrer emissioner på fast plads med overdækning.
- Gyllebeholdere er med fast overdækning.
- Ved udskiftning af lys og motorer anvendes så vidt muligt lavenergi systemer.
- Vandspild undgås ved at placere vandnipler over fodertrug og anvende højtryksrensere ved vask af stalde.
- Godt landmandsskab ved uddannelse af personale, foderoptimeringer og Danish kontrol.
- Miljøledelse 21. februar 2021
- Affald bortskaffes i overensstemmelse med Faaborg-Midtfyns kommunes affaldsregulativ.

#### **Fravalg af BAT-teknologier:**

- Gylleforsuring og luftfrensere anvendes ikke i nye stalde, da BAT-krav og øvrige krav til ammoniak emissioner og -depositioner er opfyldt.
- Gylleforsuring og luftfrensere anvendes ikke i bestående stalde.

#### **Oversigtskort:**

Placering af dyrehold, angivelse af dyretype og produktionsareal, dyreholdets sammensætning samt staldsystem fremgår af ansøgningskema og bilag.

#### **Vilkår:**

Vilkår 7 og 8: Fodring udgår, da foderoptimering ikke længere indgår som en miljøteknologi.

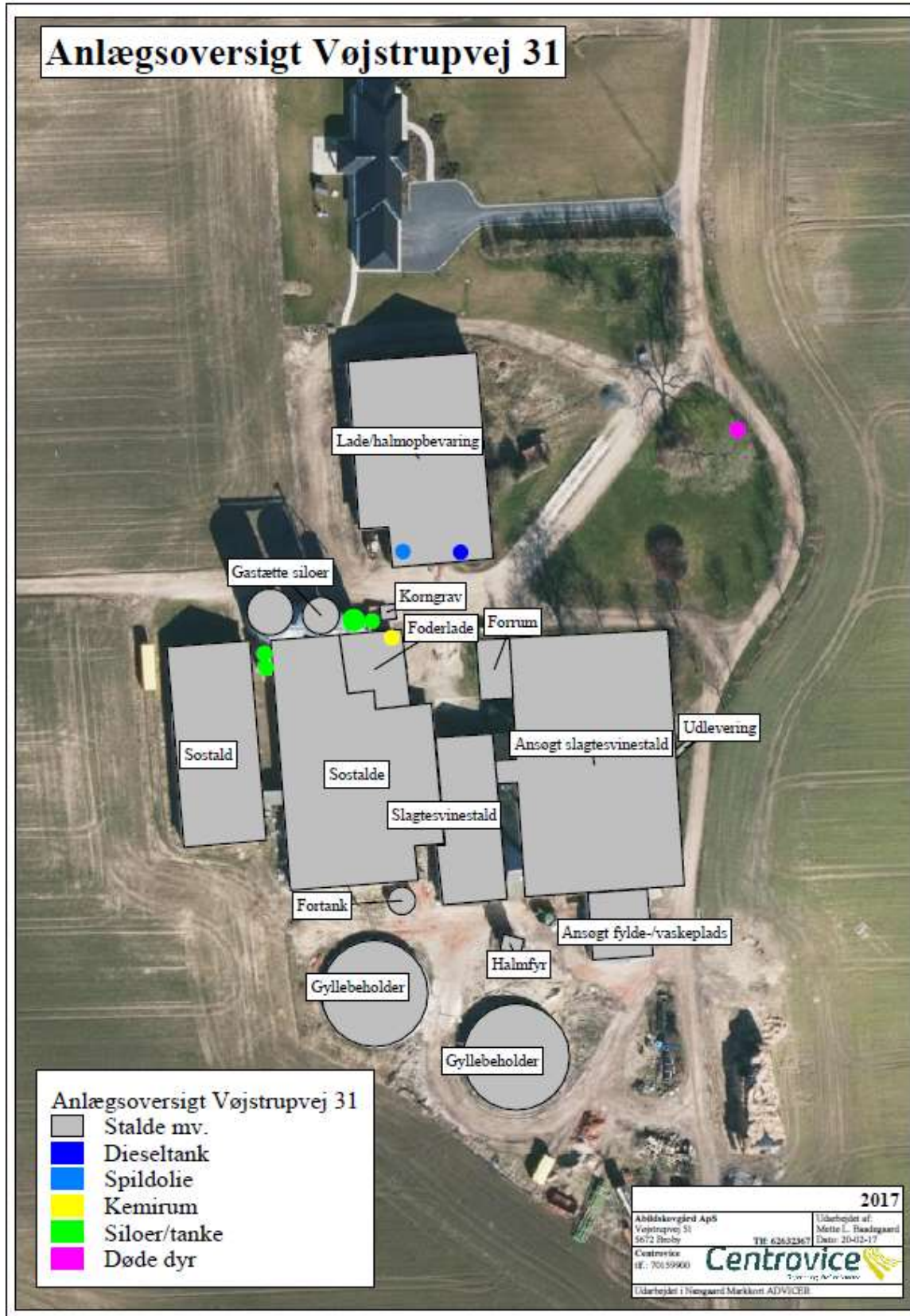
Vilkår 32: Egenkontrol vedrørende fodring udgår, da foderoptimering ikke længere indgår som miljøteknologi.

Vilkår 33: Dokumentation ændres, så det harmonerer med de tilpassede vilkår



Med venlig hilsen

Jan Brochstedt Olsen  
Seniorkonsulent  
40790491  
jbr@velas.dk



## Bilag 2 (Revurderingsskema 202130)

### Husdyrgodkendelse.dk Revurderingsskema (202130)

Dette er en revurdering af en miljøgodkendelse efter § 11 i husdyrgodkendelsesloven.

**Versionsnummer:**

2

**Indsendelsesdato:**

Der kunne ikke hentes en dato for indsendelse af skemaet

**Genereringsdato:**

26-01-2021

#### Husdyrbruget

Husdyrbrugets CVR-nummer	21802247
Husdyrbrugets navn	ABILDSKOVGÅRD ApS
Beliggenhedsadresse	Vejstrupvej 31
Postnummer	5672
By	Broby

#### Ansøger

Ansøger navn	Abildskovgård ApS
Ansøger adresse	Vejstrupvej 31
Ansøger postnummer	5672
Ansøger by	Broby
Ansøger telefon	40930351
Ansøger email	Abildskovgaard@mail.tele.dk

#### Konsulent

Konsulent Cvr	30869052
Konsulent virksomhedsnavn	velas I/S
Konsulent navn	Jan Brochstedt Olsen
Konsulent adresse	Trigevej 20
Konsulent postnummer	8382
Konsulent by	Hinnerup
Konsulent telefon	40790491
Konsulent email	jbr@velas.dk

#### Ejendom

Ejendomsnummer	4300002054
CHR numre	18213

**Kort beskrivelse:**

Revurdering af §12-miljøgodkendelse

Skemanummer: 202130

Versionsnummer: 2

## Revurdering (202130) | Gennemse & indsend

Her er alle indtastninger og beregningsresultater samlet på en side, der kan udskrives som en samlet PDF.

Dette er en revurdering af en miljøgodkendelse efter § 11 i husdyrgodkendelsesloven.

**Typen af IE - brug:**  
IE-slagtesvin

**Kort beskrivelse:**  
Revurdering af §12-miljøgodkendelse

**Versionsnummer:**  
2

### 1. Basisoplysninger

#### Husdyrbruget

Bedrift Cvr	21802247
Husdyrbrugets navn	ABILDSKOVGÅRD ApS
Beliggenhedsadresse	Vøjstrupvej 31
Postnummer	5672
By	Broby

#### Ansøger

Ansøgers navn	Abildskovgård ApS
Ansøgeradresse	Vøjstrupvej 31
Ansøgerpostnummer	5672
Ansøgerby	Broby
Ansøgers telefon	40930351
Ansøger-e-mail	Abildskovgaard@mail.tele.dk

#### Konsulent

Konsulent Cvr	30869052
Konsulent virksomhedsnavn	velas I/S
Konsulentnavn	Jan Brochstedt Olsen
Konsulentadresse	Trigevej 20
Konsulentpostnummer	8382
Konsulentby	Hinnerup
Konsulenttelefon	40790491
Konsulent-e-mail	jbr@velas.dk

#### Ejendom

Ejendomsnummer	4300002054
CHR numre	18213

#### Matrikler på ejendomsnummer

Matrikel: 20a - Nr. Broby By, Nr. Broby

Matrikel: 20e - Nr. Broby By, Nr. Broby

Matrikel: 20f - Nr. Broby By, Nr. Broby

Matrikel: 20g - Nr. Broby By, Nr. Broby

Matrikel: 20h - Nr. Broby By, Nr. Broby

Matrikel: 20p - Nr. Broby By, Nr. Broby

Matrikel: 20s - Nr. Broby By, Nr. Broby

Matrikel: 20t - Nr. Broby By, Nr. Broby

Skemanummer: 202130

Versionsnummer: 2

## 2. Overblik over stalde og produktioner

Stalde og produktioner						
Staldnavn	Staldstørrelse (m <sup>2</sup> )	Ventilation	Kildehøjde	Produktion	Antal måneder udegående	Produktionsareal (m <sup>2</sup> )
<b>Ansøgt drift</b>						
3: Slagtesvinestald	446	Blandet ventilation	3 m	(#27754) Slagtesvin. Drænet gulv + spalter (33 %/ 67%)	0	314
5: Ansøgt slagtesvinestald	1871	Blandet ventilation	6 m	(#27756) Slagtesvin. Delvis spaltegulv, 25 - 49 % fast gulv	0	1365
2: Sostald	1521	Blandet ventilation	6 m	(#27764) Søger, gølle og drægtige. Løsgående, delvis spaltegulv	0	150
				(#27762) Søger, gølle og drægtige. Individuel opstaldning, delvis spaltegulv	0	200
				(#27760) Søger, diegivende. Kassestier, delvis spaltegulv	0	624
1: Sostald	764	Blandet ventilation	3 m	(#27766) Søger, gølle og drægtige. Løsgående, delvis spaltegulv	0	553
<b>Sum</b>						<b>3206</b>
<b>Nudrift</b>						
3: Slagtesvinestald	446	Blandet ventilation	3 m	(#27768) Slagtesvin. Drænet gulv + spalter (33 %/ 67%)	0	314
5: Ansøgt slagtesvinestald	1871	Blandet ventilation	6 m	(#27769) Slagtesvin. Delvis spaltegulv, 25 - 49 % fast gulv	0	1365
2: Sostald	1521	Blandet ventilation	6 m	(#27773) Søger, gølle og drægtige. Løsgående, delvis spaltegulv	0	150
				(#27772) Søger, gølle og drægtige. Individuel opstaldning, delvis spaltegulv	0	200
				(#27771) Søger, diegivende. Kassestier, delvis spaltegulv	0	624
1: Sostald	764	Blandet ventilation	3 m	(#27774) Søger, gølle og drægtige. Løsgående, delvis spaltegulv	0	553
<b>Sum</b>						<b>3206</b>
8 års drift - Ingen data						

Skemanummer: 202130

Versionsnummer: 2

### 3. Overblik over husdyrgødning

Opbevaringslagre					
Navn	Lagertype	Yderligere oplysninger	Bedste tilgængelige opbevaringsteknik	Dimension	Areal (m <sup>2</sup> )
Ansøgt drift					
Gyllebeholder 1	Flydende				389
Gyllebeholder 2	Flydende			0	422
Fortank	Flydende				31
Nudrift					
Gyllebeholder 1	Flydende				389
Gyllebeholder 2	Flydende			0	422
Fortank	Flydende				31
8 års drift - Ingen data					
Opbevaringslagre med miljøteknologi					
Lagernavn	Beskrivelse af miljøteknologi			NH <sub>3</sub> -N effekt (%)	
Ansøgt drift					
Gyllebeholder 1	Navn: OverdækningFast EffektNh3 = [50]			50,0	
Gyllebeholder 2	Navn: OverdækningFast EffektNh3 = [50]			50,0	
Fortank	Navn: OverdækningFast EffektNh3 = [50]			50,0	
Nudrift					
Gyllebeholder 1	Navn: OverdækningFast EffektNh3 = [50]			50,0	
Gyllebeholder 2	Navn: OverdækningFast EffektNh3 = [50]			50,0	
Fortank	Navn: OverdækningFast EffektNh3 = [50]			50,0	
8 års drift - Ingen data					

Skemanummer: 202130

Versionsnummer: 2

## 4. Ammoniakemission

### 4.1 Samlet ammoniakemission fra husdyrbruget (stald og lager)

Driftstype:	Ammoniakemission fra staldafsnit (kg NH <sub>3</sub> -N/år)	Ammoniakemission fra lagre (kg NH <sub>3</sub> -N/år)	Ammoniakemission fra husdyrbruget (kg NH <sub>3</sub> -N/år)
Ansøgt drift	4831,1	168,4	4999,5
Nudrift	4831,1	168,4	4999,5
8 års-drift	0,0	0,0	0,0

### 4.2 Resultater fra staldafsnit

#### 4.2.1 Ammoniakemission og reducerende tiltag på staldafsnit og produktioner

Navn på staldafsnit:

3: Slagtesvinestald

Produktion	Produktionsareal (m <sup>2</sup> )	Ammoniakemission (kg NH <sub>3</sub> -N/år)	Reduktion, udegående dyr (kg NH <sub>3</sub> -N/år)	Effekt, miljøteknologi (kg NH <sub>3</sub> -N/år)	Faktisk ammoniakemission (kg NH <sub>3</sub> -N/år)
Ansøgt drift					
(#27754) Slagtesvin. Drænet gulv + spalter (33 %/ 67%)	314	722,2	0,0	0,0	722,2
Nudrift					
(#27768) Slagtesvin. Drænet gulv + spalter (33 %/ 67%)	314	722,2	0,0	0,0	722,2
8 års-drift - Ingen data					

Navn på staldafsnit:

5: Ansøgt slagtesvinestald

Produktion	Produktionsareal (m <sup>2</sup> )	Ammoniakemission (kg NH <sub>3</sub> -N/år)	Reduktion, udegående dyr (kg NH <sub>3</sub> -N/år)	Effekt, miljøteknologi (kg NH <sub>3</sub> -N/år)	Faktisk ammoniakemission (kg NH <sub>3</sub> -N/år)
Ansøgt drift					
(#27756) Slagtesvin. Delvis spaltegulv, 25 - 49 % fast gulv	1365	2593,5	0,0	0,0	2593,5
Nudrift					
(#27769) Slagtesvin. Delvis spaltegulv, 25 - 49 % fast gulv	1365	2593,5	0,0	0,0	2593,5
8 års-drift - Ingen data					



Skemanummer: 202130

Versionsnummer: 2

Navn på staldafsnit: 2: Sostald					
Produktion	Produktionsareal (m <sup>2</sup> )	Ammoniakemission (kg NH <sub>3</sub> -N/år)	Reduktion, udegående dyr (kg NH <sub>3</sub> -N/år)	Effekt, miljøteknologi (kg NH <sub>3</sub> -N/år)	Faktisk ammoniakemission (kg NH <sub>3</sub> -N/år)
Årsøgt drift					
(#27764) Sør, gølle og drægtige. Løsgående, delvis spaltegulv	150	180,0	0,0	0,0	180,0
(#27762) Sør, gølle og drægtige. Individuel opstaldning, delvis spaltegulv	200	260,0	0,0	0,0	260,0
(#27760) Sør, diegivende. Kassestier, delvis spaltegulv	624	411,8	0,0	0,0	411,8
<b>Sum</b>	<b>974</b>	<b>851,8</b>	<b>0,0</b>	<b>0,0</b>	<b>851,8</b>
Nudrift					
(#27771) Sør, diegivende. Kassestier, delvis spaltegulv	624	411,8	0,0	0,0	411,8
(#27772) Sør, gølle og drægtige. Individuel opstaldning, delvis spaltegulv	200	260,0	0,0	0,0	260,0
(#27773) Sør, gølle og drægtige. Løsgående, delvis spaltegulv	150	180,0	0,0	0,0	180,0
<b>Sum</b>	<b>974</b>	<b>851,8</b>	<b>0,0</b>	<b>0,0</b>	<b>851,8</b>
8 års-drift - Ingen data					
Navn på staldafsnit: 1: Sostald					
Produktion	Produktionsareal (m <sup>2</sup> )	Ammoniakemission (kg NH <sub>3</sub> -N/år)	Reduktion, udegående dyr (kg NH <sub>3</sub> -N/år)	Effekt, miljøteknologi (kg NH <sub>3</sub> -N/år)	Faktisk ammoniakemission (kg NH <sub>3</sub> -N/år)
Årsøgt drift					
(#27766) Sør, gølle og drægtige. Løsgående, delvis spaltegulv	553	663,6	0,0	0,0	663,6
Nudrift					
(#27774) Sør, gølle og drægtige. Løsgående, delvis spaltegulv	553	663,6	0,0	0,0	663,6
8 års-drift - Ingen data					

### 4.3 Resultater for lagre

Skemanummer: 202130

Versionsnummer: 2

## 4.3.1 Ammoniakemission og effekt af miljøteknologi på lagre med flydende husdyrgødning

Lagre med flydende husdyrgødning				
Lagernavn	Overfladeareal (m <sup>2</sup> )	Ammoniakemission (kg NH <sub>3</sub> -N/år)	Effekt, miljøteknologi (kg NH <sub>3</sub> -N/år)	Ammoniakemission for lager (kg NH <sub>3</sub> -N/år)
<b>Ansøgt drift</b>				
Gyllebeholder 1	389	155,7	77,8	77,8
Gyllebeholder 2	422	168,7	84,4	84,4
Fortank	31	12,3	6,2	6,2
<b>Nudrift</b>				
Gyllebeholder 1	389	155,7	77,8	77,8
Gyllebeholder 2	422	168,7	84,4	84,4
Fortank	31	12,3	6,2	6,2
8 års-drift - Ingen data				

## 4.3.2 Oversigt over husdyrgødningstyper produceret i ansøgt drift

Gødningstyper produceret fra de valgte dyretype og staldsystemer  
 Gødningstype fra produktion: Ingen fast gødning

Angivne gødningstyper i indtegnede lagre  
 Gødningstype fra lagre: Flydende gødning

Skemanummer: 202130

Versionsnummer: 2

## 5. BAT

Samlet BAT beregning			
	Stalde	Lagre	Total
Samlet BAT krav (kg NH <sub>3</sub> -N /år)	4831	168	4999
Faktisk emission (kg NH <sub>3</sub> -N /år)	4831	168	4999
Forskel (kg NH <sub>3</sub> -N /år)	-	-	0
Vejledende BAT Overholdt?	-	-	Ja

## Samlet ammoniaktab for hele anlægget (alle produktioner) opnåelig ved anvendelse af BAT

Vejl. sum (kg NH <sub>3</sub> -N /år)	Ansøgers forslag (kg NH <sub>3</sub> -N /år)	Ansøgers Begrundelse	Kommunens krav (kg NH <sub>3</sub> -N /år)	Kommunens Begrundelse
4831				

## Beregninger af progressive BAT krav opnåelig ved anvendelse af BAT for produktioner i nye stalde

Ansøgningen indeholder ikke produktioner med dyretype og staldsystemer hvor BAT kravet bestemmes progressivt ud fra arealet.

## BAT krav opnåelig ved anvendelse af BAT for nye og eksisterende stalde

Staldnavn	Navn på dyretype og staldsystem eller flexgruppe	Forudsætning for BAT-beregning	BAT krav ved ny stald (kg NH <sub>3</sub> -N / (m <sup>2</sup> · år))	BAT krav ved eksisterende stald (kg NH <sub>3</sub> -N / (m <sup>2</sup> · år)) <sup>c</sup>
3: Slagtesvinestald	Slagtesvin. Drænet gulv + spalter (33 %/ 67%)	Eksisterende staldafsnit, BAT-krav fastsat i tidligere afgørelse	1,06 - 1,62 <sup>b</sup>	2,30
5: Ansøgt slagtesvinestald	Slagtesvin. Delvis spaltegulv, 25 - 49 % fast gulv	Eksisterende staldafsnit, BAT-krav fastsat i tidligere afgørelse	1,06 - 1,62 <sup>b</sup>	1,90
2: Sostald	Søer, diegivende. Kassestier, delvis spaltegulv	Eksisterende staldafsnit, BAT-krav fastsat i tidligere afgørelse	0,47 - 0,59 <sup>b</sup>	0,66
2: Sostald	Søer, gølle og drægtige. Individuel opstaldning, delvis spaltegulv	Eksisterende staldafsnit, BAT-krav fastsat i tidligere afgørelse	0,70 - 0,87 <sup>b</sup>	1,30
2: Sostald	Søer, gølle og drægtige. Løsgående, delvis spaltegulv	Eksisterende staldafsnit, BAT-krav fastsat i tidligere afgørelse	0,70 - 0,87 <sup>b</sup>	1,20
1: Sostald	Søer, gølle og drægtige. Løsgående, delvis spaltegulv	Eksisterende staldafsnit, BAT-krav fastsat i tidligere afgørelse	0,70 - 0,87 <sup>b</sup>	1,20

<sup>b</sup> BAT-kravet ved ny stald er progressivt og afhænger af det samlede areal for husdyrtypen i nye staldafsnit

<sup>c</sup> BAT krav ved eksisterende stald er tabelværdien for staldtypen. BAT kravet kan være lavere i den aktuelle situation, hvis der fastsat vilkår til eksisterende stald i en tidligere godkendelse.

Skemanummer: 202130

Versionsnummer: 2

## Ammoniaktab pr. produktion opnåelig ved anvendelse af BAT

Produktion	BAT krav		Korrektionsfaktor for udegående	Vejl. sum (kg NH <sub>3</sub> -N / år)	Ansøgers forslag (kg NH <sub>3</sub> -N /år)	Kommunens krav (kg NH <sub>3</sub> -N /år)
	Areal (m <sup>2</sup> )	(kg NH <sub>3</sub> -N / (m <sup>2</sup> · år))				
(#27754) Slagtesvin. Drænet gulv + spalter (33 %/ 67%)	314	2,30	1	722		
(#27756) Slagtesvin. Delvis spaltegulv, 25 - 49 % fast gulv	1365	1,90	1	2594		
(#27760) Søger, diegivende. Kassestier, delvis spaltegulv	624	0,66	1	412		
(#27762) Søger, gøde og drægtige. Individuel opstaldning, delvis spaltegulv	200	1,30	1	260		
(#27764) Søger, gøde og drægtige. Løsgående, delvis spaltegulv	150	1,20	1	180		
(#27766) Søger, gøde og drægtige. Løsgående, delvis spaltegulv	553	1,20	1	664		

Skemanummer: 202130  
 Versionsnummer: 2

## 6. Naturområder

### 6.1 Samlet resultat af ammoniakberegninger

Samlet emission: 4999,5 (kg NH<sub>3</sub>-N/år)      Meremission (8 års-drift) 4999,5 (kg NH<sub>3</sub>-N/år)      Meremission (nudrift) 0,0 (kg NH<sub>3</sub>-N/år)

### 6.2 Overblik over naturpunkter

Naturpunkt: Overdrev > 2,5 ha 1,3 km NV	
Kategori	Kategori 2
Opretter	Ansøger
Ruhed	Blandet natur med lav bevoksning
Beskrivelse	
Kumulation	Nul ejendomme (0)
Merdeposition (8 års-drift)	0,1 kg N/ha/år
Merdeposition (nudrift)	0,0 kg N/ha/år
Total deposition	0,1 kg N/ha/år

Naturpunkt: Elle- Askeskov, 2,5 km Ø	
Kategori	Kategori 1
Opretter	Ansøger
Ruhed	Skov
Beskrivelse	
Kumulation	En ejendom (1)
Merdeposition (8 års-drift)	0,1 kg N/ha/år
Merdeposition (nudrift)	0,0 kg N/ha/år
Total deposition	0,1 kg N/ha/år

Naturlinjer til punkt: Overdrev > 2,5 ha 1,3 km NV				
Naturlinje fra	Ruhed opland	Merdeposition	Merdeposition	Totaldeposition (kg N/ha/år)
		(nudrift) (kg N/ha/år)	(8 års-drift) (kg N/ha/år)	
S: 3: Slagtesvinstald	Landbrug0,0	0,0	0,0	0,0
S: 5: Ansøgt slagtesvine stald	Landbrug0,0	0,0	0,0	0,0
S: 4: Slagtesvinstald, ne drives ansøgt	Landbrug0,0	0,0	0,0	0,0
S: 2: Sostald	Landbrug0,0	0,0	0,0	0,0
S: 1: Sostald	Landbrug0,0	0,0	0,0	0,0
G: Gyllebeholder 1	Landbrug0,0	0,0	0,0	0,0
G: Gyllebeholder 2	Landbrug0,0	0,0	0,0	0,0
G: Fortank	Landbrug0,0	0,0	0,0	0,0

Naturlinjer til punkt: Elle- Askeskov, 2,5 km Ø				
Naturlinje fra	Ruhed opland	Merdeposition	Merdeposition	Totaldeposition (kg N/ha/år)
		(nudrift) (kg N/ha/år)	(8 års-drift) (kg N/ha/år)	
S: 3: Slagtesvinstald	Landbrug0,0	0,0	0,0	0,0
S: 4: Slagtesvinstald, ne drives ansøgt	Landbrug0,0	0,0	0,0	0,0
S: 2: Sostald	Landbrug0,0	0,0	0,0	0,0
S: 1: Sostald	Landbrug0,0	0,0	0,0	0,0
G: Gyllebeholder 1	Landbrug0,0	0,0	0,0	0,0
G: Gyllebeholder 2	Landbrug0,0	0,0	0,0	0,0
G: Fortank	Landbrug0,0	0,0	0,0	0,0
S: 5: Ansøgt slagtesvine stald	Landbrug0,0	0,0	0,0	0,0

Skemanummer: 202130

Versionsnummer: 2

Naturpunkt: Kransnålealgesø 2,5 km Ø	
Kategori	Kategori 1
Opretter	Ansøger
Ruhed	Vand
Beskrivelse	
Kumulation	En ejendom (1)
Merdeposition (8 års-drift)	0,1 kg N/ha/år
Merdeposition (nudrift)	0,0 kg N/ha/år
Total deposition	0,1 kg N/ha/år

Naturpunkt: B-målsat mose	
Kategori	Kategori 3
Opretter	Sagsbehandler
Ruhed	Skov
Beskrivelse	
Kumulation	Null ejendomme (0)
Merdeposition (8 års-drift)	0,4 kg N/ha/år
Merdeposition (nudrift)	0,0 kg N/ha/år
Total deposition	0,4 kg N/ha/år

Naturlinjer til punkt: Kransnålealgesø 2,5 km Ø				
Naturlinje fra	Ruhed opland	Merdeposition (nudrift) (kg N/ha/år)	Merdeposition (8 års-drift) (kg N/ha/år)	Totaldeposition (kg N/ha/år)
S: 3: Slagtesvinstald	Landbrug0,0		0,0	0,0
S: 4: Slagtesvinstald, nedrives ansøgt	Landbrug0,0		0,0	0,0
S: 2: Sostald	Landbrug0,0		0,0	0,0
S: 1: Sostald	Landbrug0,0		0,0	0,0
G: Gyllebeholder 1	Landbrug0,0		0,0	0,0
G: Gyllebeholder 2	Landbrug0,0		0,0	0,0
G: Fortank	Landbrug0,0		0,0	0,0
S: 5: Ansøgt slagtesvine stald	Landbrug0,0		0,0	0,0

Naturlinjer til punkt: B-målsat mose				
Naturlinje fra	Ruhed opland	Merdeposition (nudrift) (kg N/ha/år)	Merdeposition (8 års-drift) (kg N/ha/år)	Totaldeposition (kg N/ha/år)
S: 4: Slagtesvinstald, nedrives ansøgt	Landbrug0,0		0,0	0,0
G: Gyllebeholder 1	Landbrug0,0		0,0	0,0
G: Gyllebeholder 2	Landbrug0,0		0,0	0,0
G: Fortank	Landbrug0,0		0,0	0,0
S: 1: Sostald	Landbrug0,0		0,0	0,0
S: 2: Sostald	Landbrug0,0		0,1	0,1
S: 3: Slagtesvinstald	Landbrug0,0		0,1	0,1
S: 5: Ansøgt slagtesvine stald	Landbrug0,0		0,2	0,2

Skemanummer: 202130

Versionsnummer: 2

Naturpunkt: Kant nærmeste N2000 (worst case)	
Kategori	Kategori 1
Opretter	Sagsbehandler
Ruhed	Skov
Beskrivelse	
Kumulation	Nul ejendomme (0)
Merdeposition (8 års-drift)	0,1 kg N/ha/år
Merdeposition (nudrift)	0,0 kg N/ha/år
Total deposition	0,1 kg N/ha/år

Naturlinjer til punkt: Kant nærmeste N2000 (worst case)				
Naturlinje fra	Ruhed opland	Merdeposition (nudrift) (kg N/ha/år)	Merdeposition (8 års-drift) (kg N/ha/år)	Totaldeposition (kg N/ha/år)
S: 4: Slagtesvinstald, ne drives ansøgt	Landbrug	0,0	0,0	0,0
G: Gyllebeholder 1	Landbrug	0,0	0,0	0,0
G: Gyllebeholder 2	Landbrug	0,0	0,0	0,0
G: Fortank	Landbrug	0,0	0,0	0,0
S: 1: Sostald	Landbrug	0,0	0,0	0,0
S: 2: Sostald	Landbrug	0,0	0,0	0,0
S: 3: Slagtesvinstald	Landbrug	0,0	0,0	0,0
S: 5: Ansøgt slagtesvine stald	Landbrug	0,0	0,1	0,1

Naturpunkt: Nærmeste kategori 2 natur	
Kategori	Kategori 2
Opretter	Sagsbehandler
Ruhed	Skov
Beskrivelse	
Kumulation	Nul ejendomme (0)
Merdeposition (8 års-drift)	0,1 kg N/ha/år
Merdeposition (nudrift)	0,0 kg N/ha/år
Total deposition	0,1 kg N/ha/år

Naturlinjer til punkt: Nærmeste kategori 2 natur				
Naturlinje fra	Ruhed opland	Merdeposition (nudrift) (kg N/ha/år)	Merdeposition (8 års-drift) (kg N/ha/år)	Totaldeposition (kg N/ha/år)
S: 4: Slagtesvinstald, ne drives ansøgt	Landbrug	0,0	0,0	0,0
G: Gyllebeholder 1	Landbrug	0,0	0,0	0,0
G: Gyllebeholder 2	Landbrug	0,0	0,0	0,0
G: Fortank	Landbrug	0,0	0,0	0,0
S: 1: Sostald	Landbrug	0,0	0,0	0,0
S: 2: Sostald	Landbrug	0,0	0,0	0,0
S: 3: Slagtesvinstald	Landbrug	0,0	0,0	0,0
S: 5: Ansøgt slagtesvine stald	Landbrug	0,0	0,1	0,1

Skemanummer: 202130

Versionsnummer: 2

Naturpunkt: Nærmeste mose mod NV pkt 2	
Kategori	Kategori 3
Opretter	Sagsbehandler
Ruhed	Skov
Beskrivelse	
Kumulation	Nul ejendomme (0)
Merdeposition (8 års-drift)	3,4 kg N/ha/år
Merdeposition (nudrift)	0,0 kg N/ha/år
Total deposition	3,4 kg N/ha/år

Naturpunkt: Nærmeste mose mod NV	
Kategori	Kategori 3
Opretter	Sagsbehandler
Ruhed	Skov
Beskrivelse	
Kumulation	Nul ejendomme (0)
Merdeposition (8 års-drift)	4,1 kg N/ha/år
Merdeposition (nudrift)	0,0 kg N/ha/år
Total deposition	4,1 kg N/ha/år

Naturlinjer til punkt: Nærmeste mose mod NV pkt 2				
Naturlinje fra	Ruhed opland	Merdeposition (nudrift) (kg N/ha/år)	Merdeposition (8 års-drift) (kg N/ha/år)	Totaldeposition (kg N/ha/år)
S: 4: Slagtesvinstald, nedrives ansøgt	Landbrug0,0	0,0	0,0	0,0
G: Gyllebeholder 1	Landbrug0,0	0,0	0,0	0,0
G: Gyllebeholder 2	Landbrug0,0	0,0	0,0	0,0
G: Fortank	Landbrug0,0	0,0	0,0	0,0
S: 1: Sostald	Landbrug0,0	0,5	0,5	0,5
S: 2: Sostald	Landbrug0,0	0,5	0,5	0,5
S: 3: Slagtesvinstald	Landbrug0,0	0,4	0,4	0,4
S: 5: Ansøgt slagtesvine-stald	Landbrug0,0	1,9	1,9	1,9

Naturlinjer til punkt: Nærmeste mose mod NV				
Naturlinje fra	Ruhed opland	Merdeposition (nudrift) (kg N/ha/år)	Merdeposition (8 års-drift) (kg N/ha/år)	Totaldeposition (kg N/ha/år)
S: 4: Slagtesvinstald, nedrives ansøgt	Landbrug0,0	0,0	0,0	0,0
G: Gyllebeholder 1	Landbrug0,0	0,1	0,1	0,1
G: Gyllebeholder 2	Landbrug0,0	0,1	0,1	0,1
G: Fortank	Landbrug0,0	0,0	0,0	0,0
S: 1: Sostald	Landbrug0,0	0,9	0,9	0,9
S: 2: Sostald	Landbrug0,0	0,8	0,8	0,8
S: 3: Slagtesvinstald	Landbrug0,0	0,6	0,6	0,6
S: 5: Ansøgt slagtesvine-stald	Landbrug0,0	1,7	1,7	1,7



Skemanummer: 202130

Versionsnummer: 2

## 7. Supplerende oplysninger

Typen af IE-brug:  
IE-slagtesvin

Oplysninger om IE-bruget:  
ikke angivet

Generelle oplysningskrav:  
ikke angivet

Oplysninger om ventilationsforhold:

Stald: 3: Slagtesvinestald\nVentilationNaturlig: Nej\nVentilationEffekt: 0,00\nVentilationDriftstid: 0,00\nVentilationType:  
\nVentilationAfkastHoejde: 0\nVentilationAfkastType: \n\nStald: 5: Ansøgt slagtesvinestald\nVentilationNaturlig: Nej\nVentilationEffekt:  
0,00\nVentilationDriftstid: 0,00\nVentilationType: \nVentilationAfkastHoejde: 0\nVentilationAfkastType: \n\nStald: 4: Slagtesvinestald, nedrives  
ansøgt\nVentilationNaturlig: Nej\nVentilationEffekt: 0,00\nVentilationDriftstid: 0,00\nVentilationType: \nVentilationAfkastHoejde:  
0\nVentilationAfkastType: \n\nStald: 2: Sostald\nVentilationNaturlig: Nej\nVentilationEffekt: 0,00\nVentilationDriftstid: 0,00\nVentilationType:  
\nVentilationAfkastHoejde: 0\nVentilationAfkastType: \n\nStald: 1: Sostald\nVentilationNaturlig: Nej\nVentilationEffekt:  
0,00\nVentilationDriftstid: 0,00\nVentilationType: \nVentilationAfkastHoejde: 0\nVentilationAfkastType: \n\n

Samlet opbevaringskapacitet:

Samlet begrundelse for revurdering:  
ikke angivet

### 7.2 Bilag

Bilag		
Filnavn	Fil størrelse (KB)	Beskrivelse
210125-Vøjstrupvej 31- BAT-redegørelse-revurdering PDF.pdf	114,675	BAT-redegørelse
170220 Anlægsoversigt Vøjstrupvej 31.pdf	172,729	Anlægsoversigt

Skemanummer: 202130  
Versionsnummer: 2

### 8. Kortuddrag

#### Staldafsnit og opbevaringslagre (automatisk)

