

Miljøgodkendelse af husdyrbruget beliggende på adressen Albækvej 3, 6900 Skjern
12. januar 2018

Returadresse
Land og Vand, Landbrug
Smed Sørensens Vej 1, 6950 Ringkøbing



Ringkøbing-Skjern Kommune

Sagsbehandler
Dorthe Juul
Direkte telefon
9974 1517
E-post
dorthe.juul@rksk.dk

Dato
12. januar 2018
Sagsnummer
17-019854

██████████
Adelvej 15
6900 Skjern

Miljøgodkendelse

gældende for husdyrbruget på adressen
Albækvej 3 6900 Skjern



Virksomhedens art:
Matrikel nr.:
Betegnelse:

Tilsynsmyndighed:
Kvalitetssikret af:

Søer med smågrise, IE-Brug
3ae m.fl. Albæk, Skjern Jorder
Husdyrbrug omfattet af § 12 i Bekendtgørelse af
lov om miljøgodkendelse m.v. af husdyrbrug
Ringkøbing-Skjern Kommune
BBB

Stamblad:

Bedriftens ejer og driftsansvarlig	v/ [REDACTED] Adelvej 15 6900 Skjern												
Bedriftens adresse	Albækvej 3 6900 Skjern												
Bedriftens miljøkonsulent	Vestjysk Landboforening Konsulent Kristian Andreassen Fastnet telefon: 96 81 42 28 Mobil: 51 37 76 02 E-mail: kra@vjl.dk												
Bedriftens matrikelnumre	<table border="1"><tr><td>3ae</td><td>Albæk, Skjern Jorder</td></tr><tr><td>3ad</td><td>Albæk, Skjern Jorder</td></tr><tr><td>27</td><td>Albæk, Skjern Jorder</td></tr><tr><td>2ah</td><td>Lundenæs Hgd., Skjern Jorder</td></tr><tr><td>47</td><td>Lundenæs Hgd., Skjern Jorder</td></tr><tr><td>61</td><td>Lundenæs Hgd., Skjern Jorder</td></tr></table>	3ae	Albæk, Skjern Jorder	3ad	Albæk, Skjern Jorder	27	Albæk, Skjern Jorder	2ah	Lundenæs Hgd., Skjern Jorder	47	Lundenæs Hgd., Skjern Jorder	61	Lundenæs Hgd., Skjern Jorder
3ae	Albæk, Skjern Jorder												
3ad	Albæk, Skjern Jorder												
27	Albæk, Skjern Jorder												
2ah	Lundenæs Hgd., Skjern Jorder												
47	Lundenæs Hgd., Skjern Jorder												
61	Lundenæs Hgd., Skjern Jorder												
Kommune	Ringkøbing-Skjern Kommune												
CVR-nr. / P-nr. / CHR-nr.	26087570 / 1008498098 / 107841												
Ejendomsnummer	7600039597												
Bedriftens betegnelse	Husdyrbrug omfattet af § 12 i Bekendtgørelse af lov om miljøgodkendelse m.v. af husdyrbrug												
Ansøgning nr.	99758 version 3 downloadet den 14. november 2017												

Oplysninger om husdyrbruget:

Dyrehold	Nudrift		Ansøgt	
	Antal	DE	Antal	DE
Årssøer m/smågrise indtil 7,2 kg	1160	263,64	-	-
Årssøer m/smågrise indtil 7,0 kg			1450	327,86
I alt		263,64		327,86
Bygningsmæssige forhold	Kapacitet m³	Areal (m²)	Kapacitet m³	Areal (m²)
Eksisterende stalde		5600		5600
Eksisterende gyllebeholder	2500		2500	
Eksisterende gyllebeholder	4000		4000	
I alt	6500	5600	6500	5600

Staldanlæg med dyr, Ansøgt drift

Kategori	Staldsystem	Antal årsdyr	Antal DE	Indgangs vægt (kg) eller Alder ind	Udgangs vægt (kg) eller Alder ud	Antal sti- pladser	Virkemidler
Eksisterende stald 4							
Årssøer	Løbe- og drægtighedsstald, løsgående, delvis spaltegulv	343	54,29	-	-	271	Forsuring
Eksisterende stald 3							
Årssøer	Farestald, kassestier, delvis spaltegulv	1065	72,24	-	-	266	Forsuring
Eksisterende stald 2							
Årssøer	Løbe- og drægtighedsstald, individuel opstaldning, delvis spaltegulv	435	68,85	-	-	320	Forsuring
Årssøer	Løbe- og drægtighedsstald, løsgående, delvis spaltegulv	130	20,58	-	-	98	Forsuring
Eksisterende stald 1							
Årssøer	Løbe- og drægtighedsstald, løsgående, delvis spaltegulv	440	69,64	-	-	324	Forsuring
Eksisterende stald 6 (6.1 + 6.2)							
Årssøer	Farestald, kassestier, delvis spaltegulv	385	26,12	-	-	96	Forsuring
Eksisterende stald 5							
Årssøer	Løbe- og drægtighedsstald, løsgående, delvis spaltegulv	102	16,14	-	-	75	Forsuring
I alt		-	327,86	-	-	-	-

Indholdsfortegnelse

Stamblad:.....	2
Oplysninger om husdyrbruget:.....	3
Staldanlæg med dyr, Ansøgt drift.....	4
1. Meddelelse af miljøgodkendelse.....	8
Baggrund og kort resumé	8
Afgørelsen	8
2. Vilkår for miljøgodkendelsen	10
Generelt	10
Uheld og risici.....	10
Årsproduktion.....	10
Staldanlæg	11
Opbevaringsanlæg generelt.....	12
Gyllehåndtering	12
Spildevand, restvand og saftafløb	12
Oplag af olie og medicin	12
Affald	12
Skadedyr	13
Lugt	13
Støjkluder	13
Lys.....	13
Støv	14
Bedst tilgængelige teknik / Renere teknologi	14
Tilsyn, kontrol og egenkontrol	14
Ophør.....	15
3. Formalia	16
Lovgrundlag	16
Høring og offentliggørelse	16
Klagevejledning	16
Udnyttelse, kontinuitet og revurdering.....	18
Bilag 1: Miljøredegørelsen	20
1.1 Projektets omfang	20
1.2 Ikke teknisk resumé	20
1.3 Oplysninger om staldanlæg og besætning	22
1.4 Oplysninger omkring anlægget og ejendommen	24
1.5 Oplysninger om opbevaringsanlæg	31

Miljøgodkendelse af husdyrbruget beliggende på adressen Albækvej 3, 6900 Skjern
12. januar 2018

1.6 Beregninger på anlæg	31
1.7 Oplysninger om gødning.....	35
1.8 Opbevaringskapacitet	37
1.9 BAT (Bedst tilgængelige teknik)	38
Bilag 2: Miljøvurderingen.....	41
Vurdering af husdyrbrugets anlæg.....	41
Lokalisering.....	41
Generelle afstandskrav	41
Beskyttelseslinjer	41
Placering i landskabet.....	41
Særlige landskabelige områder	41
Indretning	42
Dyrehold/Produktion.....	42
BAT-Bedste tilgængelige teknik.....	42
IE-husdyrbrug	44
Alternative løsninger.....	46
Ophør	47
Drift	47
Medicin, sprøjteudstyr, olie og brændstof.....	48
Håndtering og opbevaring af affald.....	48
Håndtering af unormale driftssituationer og uheld	48
Egenkontrol	48
Naboforhold	49
Lugt	49
Støj.....	49
Lys.....	49
Fluer og skadedyr	50
Støv	50
Transport.....	50
Ammoniakpåvirkning.....	50
Generel ammoniakreduktion.....	51
Ammoniak påvirkning af natur	51
Bilag IV-arter.....	55
Husdyrbrugets arealer	56
Konklusion	56
Bilag 3: Situationsplan, samlede anlæg	57
Bilag 4: Natur	58

Miljøgodkendelse af husdyrbruget beliggende på adressen Albækvej 3, 6900 Skjern
12. januar 2018

Bilag 5: Kulturmiljø.....	59
Bilag 6: Beredskabsplan	60
Bilag 7: Kommentarer	67
Beredskabsplan	67
Kompost til markstak	67

Copyright

Kortmateriale er gengivet af Ringkøbing-Skjern Kommune med tilladelse fra Kort- og matrikelstyrelsen.
Copyright Kort- og matrikelstyrelsen 1992 /KD.86.1033.

Luftfotos – Danmarks Digitale Ortofoto – er gengivet af Ringkøbing-Skjern Kommune med tilladelse fra Cowi. **DDO ©, Copyright COWI.**

1. Meddelelse af miljøgodkendelse

Baggrund og kort resumé

Baggrund

Ringkøbing-Skjern Kommune modtog den 8. juni 2017 en ansøgning om miljøgodkendelse af husdyrbruget beliggende på adressen Albækvej 3, 6900 Skjern.

Husdyrbruget har en kapitel 5 miljøgodkendelse i henhold til Lov om Miljøbeskyttelse. Miljøgodkendelsen er fra 24. oktober 2006. Der er den 7. september 2007 lavet et tillæg til den oprindelige miljøgodkendelse. Den 26. juni 2015 blevet den oprindelige miljøgodkendelse fra 2006 revurderet.

Kort resumé

Ansøgningen om miljøgodkendelse omfatter hele husdyrbruget uden arealer og en udvidelse i husdyrbrugets antal af årssøer samt lovliggørelse af klimacontaineren bygning 6.2.

Der anvendes følgende virkemidler til reducere udledninger af ammoniak:

- Der er forsuring i alle staldene
- Begge gyllebeholdere har teltoverdækning

Afgørelsen

Ringkøbing-Skjern Kommune meddeler hermed miljøgodkendelse af husdyrbruget på ejendommen matr. nr. 3ae m.fl. Albæk, Skjern Jorder beliggende på adressen Albækvej 3, 6900 Skjern. Afgørelsen meddeles i medfør af § 12 stk. 2 i Bekendtgørelse af lov om miljøgodkendelse m.v. af husdyrbrug og på de angivne vilkår.

Miljøgodkendelsen gælder hele husdyrbruget uden arealer og omfatter en udvidelse i husdyrholdet fra 1160 stk. årssøer m/smågrise indtil 7,2 kg i alt svarende til 263,64 DE til 1450 stk. årssøer m/smågrise indtil 7,0 kg i alt svarende til 327,86 DE samt lovliggørelse af klimacontaineren, bygning 6.2.

Afgørelse om miljøgodkendelse sker på baggrund af ansøgning skema nr.99758, version 3, downloadet den 14. november 2017.

Afgørelsen om miljøgodkendelse af husdyrbruget Albækvej 3, 6900 Skjern meddeles på baggrund af, at Ringkøbing-Skjern Kommune vurderer, at ansøger har truffet de nødvendige foranstaltninger for at forebygge og begrænse forurening ved anvendelse af bedst tilgængelige teknik og at husdyrbruget i øvrigt kan drives på stedet, uden at påvirke omgivelserne på en måde, som er uforenelig med hensynet til naboer, landskab, natur og miljø. Husdyrbruget skal indrettes og drives som beskrevet i ansøgningen, samt supplerende oplysninger, indkommet til Ringkøbing-Skjern Kommune i forbindelse med sagsbehandlingen, med mindre vilkårene i denne miljøgodkendelse og generel lovgivning, stiller skærpede krav.

Der gøres hermed opmærksom på, at miljøgodkendelsen ikke fritager fra krav om tilladelse, godkendelse, eller dispensation efter anden lovgivning, herunder Museumsloven. Eventuelt

byggeri må først påbegyndes, når der ligger en særskilt tilladelse til igangsættelse af byggeriet.

Forholdet til museumsloven

Der gøres opmærksom på, at sten og jorddiger, der er omfattet af bestemmelserne i Museumsloven §29a, ikke må beskadiges eller sløjfes uden dispensation fra Ringkøbing-Skjern Kommune.

Der foreligger særlige regler for jordbearbejdning omkring gravhøje bl.a. må der ikke foretages jordbehandling, gødes eller plantes (herunder også juletræer og lignende) inden for en afstand af 2 meter fra højens yderste kant jf. §29 f i museumsloven.

Information om diger og gravhøje kan findes på www.miljoportal.dk.

Vi anmoder om, at Ringkøbing-Skjern Kommune bliver orienteret, såfremt der sker ændringer i ejerforhold eller af driftsansvarlig.

2. Vilkår for miljøgodkendelsen

Konkrete bestemmelser i lovgivningen, som er generelt gældende for landbrug, er som hovedregel, ikke nævnt i denne miljøgodkendelse. Miljøgodkendelsen meddeles på de nedenstående vilkår.

Generelt

- 1) Husdyrbruget skal placeres, indrettes og drives i overensstemmelse med de oplysninger, der fremgår af ansøgningen og med de eventuelle ændringer, der fremgår af miljøgodkendelsen.
- 2) Godkendelsen skal være udnyttet inden 6 år fra afgørelsen er meddelt. Hvis godkendelsen kun bliver delvist udnyttet bortfalder den del der ikke er udnyttet. Udnyttelse anses for, at foreligge når byggeriet faktisk er afsluttet eller ved konstatering af, at det der er truffet afgørelse om, faktisk er gennemført. Se i øvrigt afsnit om udnyttelse, kontinuitet og revurdering i 3. Formalia.
- 3) De vilkår, der vedrører driften, skal være kendt af de ansatte, der er beskæftiget med den pågældende del af driften.
- 4) Ved manglende overholdelse af miljøgodkendelsens vilkår, skal den driftsansvarlige straks træffe de nødvendige foranstaltninger for at sikre, at vilkårene igen overholdes og underrette Ringkøbing-Skjern Kommune.
- 5) Drifts-, indretnings-, eller bygningsmæssige ændringer, skal anmeldes til kommunen inden de påbegyndes. Kommunen vurderer, om de aktuelle planer for ændring/udvidelse/renovering kan ske indenfor rammerne af denne miljøgodkendelse.

Uheld og risici

- 6) Stoffer og produkter, som er mærket med akut toksicitet eller fare for vandmiljøet, må ikke uden forudgående tilladelse fra Ringkøbing-Skjern Kommune anvendes i større mængder end det fremgår af vejledningen til de pågældende produkter eller til formål der ikke er normale på et husdyrbrug.
- 7) Ved driftsuheld, hvor der opstår risiko for forurening af miljøet, er der pligt til at anmelde dette til tilsynsmyndigheden, Ringkøbing-Skjern Kommune den først kommende hverdag. Er der behov for øjeblikkelig indsats ringes 112. Senest 14 dage efter driftsuheld skal driftsansvarlig fremsende en skriftlig orientering, der beskriver uheldets omfang og indsatsen mod miljømæssige skader, samt beskriver forebyggende foranstaltninger, der begrænser risiko for nye uheld.
- 8) Ejendommens beredskabsplan/driftsforskrift skal til en hver tid være ajourført.

Årsproduktion

- 9) Den godkendte husdyrproduktion skal være jævnt fordelt over året.

- 10) Miljøgodkendelsen omfatter et dyrehold bestående af 1450 stk. årssøer m/smågrise indtil 7,0 kg i alt svarende til 327,86 DE.

Note:

I tilfælde af kommende ændringer af dyreenhedsdefinitionerne skal det påpeges, at der ved fortolkning af en afgørelse skal anvendes den dyreenhedsdefinition, der var gældende på det tidspunkt, hvor godkendelsen blev givet.

Naturlige produktionsudsving er tilladt inden for de maksimale 327,86 DE.

- 11) Der må ikke på noget tidspunkt være flere end i alt 1450 stk. årssøer på stald.

Staldanlæg

- 12) Den eksisterende slørende beplantning, som står syd for anlægget samt beplantningen i tilknytning til gyllebeholderne skal bevares og beplantningen skal vedligeholdes.

Forsuring

- 13) Der er etableret et anlæg til svovlsyrebehandling af gylle i alle staldafsnittene i henhold til miljøstyrelsens teknologiblad "Svovlsyrebehandling af gylle, 3. udgave 23.05.2011".
- 14) Svovlsyretanken skal være udstyret med et indbygget opsamlingskar. Svovlsyretanken skal placeres på en plads med støbt bund og være sikret mod påkørsel.
- 15) Der må kun anvendes svovlsyre
- 16) Før svovlsyrebehandling må den gennemsnitlige pH-værdi i gyllen på månedsvis maksimalt være 6,0. Alle målte pH-værdier før svovlsyrebehandling skal dog være mindre end 6,5.
- 17) Styringen af svovlsyrebehandlingsanlægget skal indstilles til at behandle gyllen til pH-værdi 5,5.
- 18) Svovlsyrebehandlet gylle må ikke opbevares sammen med ubehandlet gylle.
- 19) Svovlsyrebehandlingsanlægget skal vedligeholdes i overensstemmelse med producentens vejledning. Producentens vejledning skal opbevares på husdyrbruget.
- 20) Enhver type af driftsstop skal registreres i en driftsjournal sammen med årsagen dertil. Driftsjournalen skal opbevares i mindst 5 år og forevises på forlangende.

Opbevaringsanlæg generelt

Beholdere til flydende husdyrgødning

- 21) Gyllebeholderne skal have fast overdækning i form af telt. Umiddelbart efter endt omrøring og udkørsel skal teltene lukkes.
- 22) Pumpning af gylle til gyllebeholder med teltoverdækning skal ske via et dykket indløb, eller lignende, således at gyllen ikke "plaskes" ned i beholderen. Indløbet skal sikres mod tilbageløb.
- 23) Opbevaringskapaciteten skal være mindst 9 måneder.

Gyllehåndtering

- 24) Håndtering af gylle skal foregå under opsyn og eventuelt spild skal straks opsamles.

Spildevand, restvand og saftafløb

- 25) Affald, foderrester, gødningsspild mv. skal fjernes fra befæstede arealer, som har afledning af overfladevand til nedsivning eller recipient.
- 26) Afløb, beholdere, pumper og andet, som anvendes til afledning af spildevand, restvand og saftafløb, skal altid være i driftsklar stand.
- 27) Ændret håndtering af spildevand, restvand og saftafløb skal anmeldes til kommunen.
- 28) Vask af landbrugsmaskiner og redskaber skal ske på fast vaskeplads med bortledning af vaskevandet til opsamlingsbeholder. Alternativt kan vask af landbrugsmaskiner ske på udbringningsarealerne.

Oplag af olie og medicin

- 29) Eventuelt spild af olie skal straks opsamles af velegnet absorptionsmateriale – eks. kattegrus.
- 30) Spildolie skal opbevares på en sådan måde, at der ikke opstår risiko for forurening.
- 31) Medicin skal opbevares forsvarligt og utilgængeligt for uvedkommende.

Affald

- 32) Affald skal opbevares og bortskaffes, efter kommunens til en hver tid gældende affaldsbekendtgørelse.

Skadedyr

- 33) Der skal på ejendommen foretages effektiv fluebekæmpelse - som minimum i overensstemmelse med de nyeste retningslinjer fra Statens Skadedyrlaboratorium.
- 34) Opbevaring af foder skal ske på en sådan måde, at der ikke opstår risiko for tilhold af skadedyr (rotter m.v.). På forlangende skal indgås kontrakt med autoriseret rottebekæmpelsesfirma.

Lugt

- 35) Såfremt tilsynsmyndigheden vurderer, at der opstår væsentlige lugtgener, der vurderes at være væsentlig større end grundlaget for miljøgodkendelsen, kan kommunen kræve, at der skal indgives og gennemføres projekt for afhjælpende foranstaltninger.

Støjklider

- 36) Husdyrbrugets bidrag til støjbelastningen i omgivelserne må ikke overstige værdier, angivet i nedenstående tabel, målt ved nabobeboelser, eller deres opholdsarealer:

Mandag-fredag kl. 7-18 Lørdag kl. 7-14	Alle dage kl. 18-22 Lørdag kl. 14-18 Søn- og helligdag Kl. 7-18	Alle dage kl. 22-7	Alle dage kl. 22-7 Maksimal værdi
55 dB(A)	45 dB(A)	40 dB(A)	55 dB(A)

- 37) Husdyrbruget skal for egen regning dokumentere, at støjvilkår overholdes, hvis tilsynsmyndigheden finder det påkrævet. Kravet om dokumentation af støjforholdene kan højst fremsættes en gang årligt, med mindre den seneste kontrol viser, at støjvilkår ikke kan overholdes. Støjmålingen skal udføres som beskrevet i Miljøstyrelsens til enhver tid gældende støjberegningsvejledning og foretages i punkter som forinden aftales med tilsynsmyndigheden. Støjmåling skal udføres af et akkrediteret firma.

Viser kontrolmålingen en overskridelse af de fastsatte støjgrænser, kan tilsynsmyndigheden kræve, at der iværksættes støjreducerende tiltag.

Lys

- 38) Driften må ikke medføre væsentlige lysgener for de omkringboende.
- 39) Såfremt tilsynsmyndigheden vurderer, at bedriften giver anledning til væsentlige lysgener, skal bedriften lade udarbejde en handlingsplan og derefter gennemføre denne. Handlingsplanen skal godkendes af tilsynsmyndigheden.

Støv

- 40) Driften må ikke medføre støvgener uden for ejendommens eget areal, som af tilsynsmyndigheden skønnes at være væsentlige.
- 41) Fodersiloer skal indrettes således, at støvgener i forbindelse med indblæsning af foder undgås, f.eks. med melcykloner, eller anden støvbegrænsende foranstaltninger.

Bedst tilgængelige teknik / Renere teknologi

- 42) Enzymet fytase eller lignende enzymer skal anvendes i alle foderblandinger. Enzymet doseres, således at fosforindholdet reduceres maksimalt. Den doserede mængde skal afpasses således, at den til enhver tid er økonomisk, dyrevelfærds- og miljømæssig forsvarligt. Anvendelse af enzymer skal kunne dokumenteres ved tilsyn i form af ajourførte foderplaner.
- 43) Der skal anvendes fasefodring på ejendommen. Anvendelse af fasefodring skal kunne dokumenteres ved tilsyn i form af ajourførte foderplaner.
- 44) I forbindelse med udvidelsen skal der foretages et energitjek af en energirådgiver.

Tilsyn, kontrol og egenkontrol

- 45) Dokumentation i form af logbog, kvitteringer, opbevaringsaftaler, forpagtnings- og overførelsesaftaler (af mindst 1 års varighed) opbevares i mindst 5 år og forevises tilsynsmyndighed efter anmodning.
- 46) Efter tilsynsmyndighedens anmodning skal der forevises beregninger for, at de niveauer for ammoniakemission fra stald og lager, ammoniakdeposition og lugtgeneafstande fra staldanlæg, der ligger til grund for miljøgodkendelsen, er overholdt. Hvis forudsætningerne for miljøgodkendelsen ændres, skal der foretages nye beregninger af gene- og miljøpåvirkningen.

Forsuring

- 47) Gyllens pH-værdi skal registreres elektronisk før og efter hver svovlsyrebehandling. Der skal endvidere føres en elektronisk statistik, der som minimum indeholder oplysninger om de gennemsnitlige pH-værdier i gyllen på månedsbasis før svovlsyrebehandling.
- 48) Der skal indgås en skriftlig aftale med producenten om serviceeftersyn af svovlsyrebehandlingsanlægget, herunder kalibrering af pH-målere. Svovlsyrebehandlingsanlægget skal kontrolleres mindst hver fjerde måned. Serviceaftale med producenten skal opbevares på husdyrbruget.
- 49) Tilsynsmyndigheden skal underrettes i følgende situationer:
 - Den gennemsnitlige pH-værdi i gyllen på månedsbasis er større end 6,0 før svovlsyrebehandling

- Der måles pH-værdier før svovlsyrebehandling, som er større end 6,5, i en sammenhængende periode på mere end 7 dage.
- Svovlsyrebehandlingsanlægget er ude af drift i en periode på mere end 7 dage.

- 50) Data for pH-målinger, dokumentation for kalibrering af pH-måler samt kontrolrapporter skal opbevares på husdyrbruget i mindst fem år og forevises på tilsynsmyndighedens forlangende.

Ophør

- 51) Ved ophør af driften, skal der træffes de nødvendige foranstaltninger for at undgå forureningsfare og for at bringe stedet tilbage i tilfredsstillende tilstand. Bl.a. skal stoffer, der kan forurene jord, grundvand og overfladevand, samt affald bortskaffes, efter gældende regler.
- 52) Senest 4 uger efter driftsophør af IE-husdyrbruget skal dette anmeldes til Ringkøbing-Skjern Kommune med et oplæg til vurdering efter §38 k, stk.1, i lov om forurennet jord. Vurderingen skal indeholde en risikovurdering for menneskers sundhed og miljøet. Viser risikovurderingen, at det ikke kan afvises, at forureningen udgør en væsentlig risiko for menneskers sundhed eller miljøet, skal vurderingen tillige indeholde et oplæg til foranstaltninger, der sikrer, at forureningen ikke udgør en sådan risiko.
- 53) Kommunen kan kræve, at tiloversblevne bygninger, gyllebeholdere m.v. skal nedrives, såfremt de ikke efterfølgende, skal anvendes til andet formål og såfremt de ved syn og skøn, vurderes misligholdt.

Note:

Efter landzonebestemmelserne jf. planlovens §§ 37 og 38 kan overflødige driftsbygninger tages i brug til en række formål, uden egentlig kommunal godkendelse, altså alene efter anmeldelse.

3. Formalia

Lovgrundlag

Miljøgodkendelsen er givet på nedenstående lovgrundlag fra Miljøministeriet (inklusive eventuelle ændringer til den anførte lovgivning, der gælder på godkendelsestidspunktet).

Der gøres opmærksom på, at ansøger selv har ansvar for at indhente nødvendige godkendelser/tilladelser i henhold til anden lovgivning.

- Bekendtgørelse af lov om husdyrbrug og anvendelse af gødning m.v. nr. 256 af 21. marts 2017 (Husdyrbrugloven) (*Lov om miljøgodkendelse m.v. af husdyrbrug nr. 1572 af 20. december 2006*).
- Bekendtgørelse om tilladelse og godkendelse m.v. af husdyrbrug nr. 211 af 28. februar 2017 (Husdyrgodkendelsesbekendtgørelsen).
- Bekendtgørelse om erhvervsmæssigt dyrehold, husdyrgødning, ensilage m.v. nr. 1324 af 15. november 2016 (Husdyrgødningsbekendtgørelsen).
- Bekendtgørelse af lov om naturbeskyttelse, nr. 121 af 26. januar 2017 (Naturbeskyttelsesloven).
- Bekendtgørelse om udpegning og administration af internationale naturbeskyttelsesområder samt beskyttelse af visse arter nr. 926 af 27. juni 2016.
- Bekendtgørelse om affald, nr. 1309 af 18. december 2012 (Affaldsbekendtgørelsen).
- Bekendtgørelse om indretning, etablering og drift af olietanke, rørsystemer og pipelines nr. 1611 af 10. december 2015 (Olietankbekendtgørelsen).

Høring og offentliggørelse

Ansøgningsmaterialet har været offentliggjort på Ringkøbing-Skjern Kommunes hjemmeside www.rksk.dk/om-kommunen/annoncering/landbrug fra den 16. juni 2017 til den 7. juli 2017, hvor der ikke er indkommet bemærkninger til det ansøgte.

Udkastet til miljøgodkendelsen har været i 6 ugers høring hos ansøger, konsulent og naboer fra 24. november 2017 til 5. januar 2018 hvor der ikke er indkommet bemærkninger til det ansøgte.

Afgørelse om miljøgodkendelse vil blive offentliggjort den 12. januar 2018 på Ringkøbing-Skjern Kommunes hjemmeside på www.rksk.dk/om-kommunen/annoncering/landbrug.

Klagevejledning

I henhold til Bekendtgørelse af lov om miljøgodkendelse m.v. af husdyrbrug kapitel 7, kan der klages over miljøgodkendelsen af ansøgeren, Miljøministeriet, samt enhver, der må antages, at have en individuel væsentlig interesse i sagens udfald. Der kan desuden klages af de myndigheder og organisationer, der angivet i lovens § 85-87.

Ved klage, kan Miljø- og Fødevareklagenævnet bestemme, at klagen har opsættende virkning på udnyttelsen.

Udnyttelse af miljøgodkendelsen i klageperioden og imens eventuel klage behandles, sker på eget ansvar.

Ansøgeren vil få besked, hvis der klages over afgørelsen.

For behandling af klager, der indbringes for nævnet, herunder anmodning om genoptagelse, betaler klager et gebyr på 900 kr. for privatpersoners og 1.800 kr. for virksomheders og organisationers vedkommende.

Klagegebyret tilbagebetales, hvis du får helt, eller delvis medhold i din klage, hvis den påklagede afgørelse ændres, eller ophæves, eller klagen afvises, som følge af overskredet frist, manglende klageberettigelse, eller fordi klagen ikke er omfattet af klagenævnets kompetence.

Ønskes afgørelsen prøvet ved domstolene, skal søgsmål ifølge § 90 i Bekendtgørelse af lov om miljøgodkendelse m.v. af husdyrbrug være anlagt inden 6 måneder efter, at sagen er offentliggjort.

Klagefristen er 4 uger og regnes fra datoen for offentliggørelsen. Klagen skal være modtaget og registreret senest den 9. februar 2018.

Indsendelse af klage

Det er obligatorisk for klager, at bruge Miljø- og Fødevareklagenævnets digitale Klageportal, med mindre, du har fået en tilladelse fra Miljø- og Fødevareklagenævnet, der fritager dig for, at anvende den digitale Klageportal. I nedenstående tekst kan du se, hvordan du skal bruge den digitale Klageportal.

Digital Klageportal

Hvis du ønsker, at klage over denne afgørelse, kan du klage til Miljø- og Fødevareklagenævnet. Du klager, via Klageportalen. Du kan finde et link på forsiden af www.nmkn.dk.

Klageportalen ligger på www.borger.dk og www.virk.dk. Du logger på www.borger.dk, eller www.virk.dk, typisk med NEM-ID. Klagen sendes gennem Klageportalen til den myndighed, der har truffet afgørelsen. En klage er indgivet, når den er tilgængelig for myndigheden i Klageportalen. Du betaler klagegebyret med betalingskort i Klageportalen.

Anmodning om fritagelse for indsendelse, via klageportal

Miljø- og Fødevareklagenævnet skal, som udgangspunkt, afvise en klage, der ikke er indsendt via Klageportalen. Hvis du ønsker, at blive fritaget for at bruge Klageportalen, skal du sende din klage og en begrundet anmodning til Ringkøbing-Skjern Kommune, Smed Sørensens Vej 1, 6950 Ringkøbing. Ringkøbing-Skjern Kommune videresender herefter anmodningen til Miljø- og Fødevareklagenævnet, som træffer afgørelse om, hvorvidt din anmodning kan imødekommes.

Hjælp til klage

Miljø- og Fødevareklagenævnet stiller i et vist omfang, en supportfunktion til rådighed ved oprettelse af en klage. Supportfunktionen kan kontaktes pr. tlf.: 7254 1101, eller på mail: nh@naevneneshus.dk. De kan kontaktes på følgende tidspunkter: man.-tors. 10.00-15.00, fre. 10.00-14.00.

Udnyttelse, kontinuitet og revurdering

En godkendelse efter §§ 10-12 i lov om miljøgodkendelse m.v. af husdyrbrug, der den 1. august 2017 har en gyldig tilladelse, der ikke er bortfaldet efter de hidtidige regler, bortfalder først hvis den ikke er udnyttet inden 6 år efter at godkendelsen er meddelt.

Da denne godkendelse er afgjort efter 1. august 2017 gives der en 6-årig udnyttelsesfrist i henhold til ny lovgivning (§48 i husdyrgodkendelsesbekendtgørelsen) mod den 2-årige udnyttelsesfrist jævnfør hidtidige regler.

Det generelle krav om kontinuitet i udnyttelsen medfører desuden, at i en godkendelse der efterfølgende ikke har været helt, eller delvis udnyttet i 3 på hinanden følgende år, bortfalder den del af miljøgodkendelsen, som ikke har været udnyttet i de seneste 3 år. Udnyttelse anses her for at foreligge, når der har været en produktion svarende til mindst 25 pct. af det godkendte.

Med denne miljøgodkendelse følger 8 års retsbeskyttelse, hvorefter der skal foretages en revurdering, som vil blive påbegyndt i 2025. Revurderingen vil blive frafaldet, såfremt husdyrbruget lever op til krav om totaldeposition for ammoniak og ellers vil revurderingen alene omfatte dette forhold.

Da husdyrbruget er et IE-husdyrbrug skal godkendelsen uanset ovenstående tages op til revurdering, hvis der offentliggøres en BAT-konklusion, der vedrører den væsentligste af husdyrbrugets aktiviteter. Revurderingen skal tilrettelægges, så husdyrbruget kan overholde de på baggrund af BAT-konklusionen ajourførte vilkår senest fire år efter offentliggørelsen af BAT-konklusionen i EU-tidende.

På vegne af Teknik- og Miljøudvalget



Ivan Thesbjerg
Fagleder
Land og Vand, Landbrug
Ringkøbing-Skjern Kommune



Dorthe Juul
Miljøsagsbehandler
Land og Vand, Landbrug
Ringkøbing-Skjern Kommune

Kopi af udkast til miljøgodkendelse er sendt til:

Ansøger:

- [REDACTED], v/ [REDACTED], Adelvej 15, 6900 Skjern

Konsulent:

- Vestjysk Landboforening, konsulent Kristian Andreassen, e-mail: kra@vjl.dk

Ejere og beboere af nærmeste ejendomme:

- Albækvej 1, 6900 Skjern
- Albækvej 2, 6900 Skjern
- Ånumvej 149, 6900 Skjern
- Ånumvej 151, 6900 Skjern
- Ånumvej 155, 6900 Skjern
- Ånumvej 157, 6900 Skjern
- Ånumvej 159, 6900 Skjern
- Ånumvej 161, 6900 Skjern
- Ånumvej 162, 6900 Skjern
- Ånumvej 163, 6900 Skjern

Kopi af miljøgodkendelsen er sendt til:

- Vestjysk Landboforening, konsulent Kristian Andreassen, e-mail: kra@vjl.dk
- Ringkøbing-Skjern museum, Arkæologisk Afdeling v/Torben Egebjerg, e-mail: post@arkvest.dk
- Det økologiske Råd, 2200 København N, e-mail: husdyr@ecocouncil.dk
- Dansk Ornitologisk Forening, e-mail: natur@dof.dk, ringkoebing-skjern@dof.dk
- Sundhedsstyrelsen, e-mail: senord@sst.dk
- Ferskvandsfiskeriforeningen for Danmark, Vormstrupvej 2, 7540 Haderup, e-mail: nb@ferskvandsfiskeriforeningen.dk
- Danmarks Naturfredningsforenings Lokalkomité for Ringkøbing-Skjern Kommune, e-mail: [dnringkoebing-skjern-sager@dn.dk](mailto:dnringskoebing-skjern-sager@dn.dk)
- Danmarks Sportsfiskerforbund, Skyttevej 4, 7182 Bredsten, e-mail: post@sportsfiskerforbundet.dk
- Danmarks Sportsfiskerforbund, e-mail: lbt@sportsfiskerforbundet.dk,
- Friluftsrådet Midt-Vest, e-mail: midtvestjylland@friluftsradet.dk

Bilag 1: Miljøreddegørelsen

Oplysninger om husdyrbrugets indretning og drift stammer fra ansøgningen om miljøgodkendelse, samt fra supplerende oplysninger, indhentet efter modtagelsen af ansøgningen.

Der er, ifølge ansøgningen, anvendt skema nr. 99758, version 3, downloadet den 14. november 2017.

1.1 Projektets omfang

Tidligere godkendelser

Husdyrbruget har en kapitel 5 miljøgodkendelse i henhold til Lov om Miljøbeskyttelse. Miljøgodkendelsen er fra 24. oktober 2006. Der er den 7. september 2007 lavet et tillæg til den oprindelige miljøgodkendelse.

Den 26. juni 2015 blevet den oprindelige miljøgodkendelse fra 2006 revurderet.

1.2 Ikke teknisk resumé

Ejeren af [REDACTED] har en miljøgodkendelse efter kap. 5. Ejendommen blev revurderet i 2015. Godkendelsen er i dag på 1160 søer med smågrise til fravæning.

Ansøger ønsker at øge besætningen til 1450 søer. Dyreholdet på ejendommen vil reelt ikke være på 1450 årssøer, da "gyltene" bliver løbet på Adelvej 9, hvor de også går ind til 4 uger før faring. Alle beregninger er dog lavet ud fra Worst case. Dvs. alle 1450 søer er på ejendommen hele tiden.

Besætningen der indgår i miljøgodkendelsesansøgning ses i nedenstående skema.

Tabel 1

Navn på dyretype og staldsystem	Nudrift/ ansøgt	Antal dyr	Antal DE
Årssø, løbe- og drægtighedsstald, Løsgående, delvis spaltegulv	Nudrift	733	116,61
	Ansøgt	1015	160,65
Årssø, farestald, Kassestier, delvis spaltegulv	Nudrift	1160	79,09
	Ansøgt	1450	98,36
Årssø, løbe- og drægtighedsstald, Individuel opstaldning, delvis spaltegulv	Nudrift	427	67,93
	Ansøgt	435	68,85

DE i nudrift 263,64 og i ansøgt drift 327,86

Der sker reelt ingen ændringer i bygningsmassen, men der søges om lovliggørelse af klimacontainer (6.2) der bruges i forbindelse med fravæning. Smågrise der ikke er helt klar til at komme over på smågriseejendommene efter fravæning får en kort periode i klimacontaineren hvor de får lidt ekstra opmærksomhed inden de kommer over på enten Adelvej 15 eller Slumstrupvej 17.

Husdyrgødning: På ejendommen produceres udelukkende svinegylle. Svinegylle pumpes fra stald til lagertank. Udspreddes efter gældende forskrifter.

Der er som bilag vedlagt beregninger over opbevaringskapaciteten: Beregningerne er udarbejdet ud fra at der er krav om 9. mdr. opbevaringskapacitet. Til opbevaring har ansøger følgende lagre: Gylletanke på 2500 m³ og 4000 m³.

1.3 Oplysninger om staldanlæg og besætning

Stald anlæg med dyr, Nudrift

Kategori	Staldsystem	Antal årsdyr	Antal DE	Indgangs vægt (kg) eller Alder ind	Udgangs vægt (kg) eller Alder ud	Antal sti- pladser	Virkemidler
Eksisterende stald 4							
Årssøer	Løbe- og drægtighedsstald, løsgående, delvis spaltegulv	284	45,18	-	-	209	Forsuring
Eksisterende stald 3							
Årssøer	Farestald, kassestier, delvis spaltegulv	852	58,09	-	-	225	Forsuring
Eksisterende stald 2							
Årssøer	Løbe- og drægtighedsstald, individuel opstaldning, delvis spaltegulv	427	67,93	-	-	314	Forsuring
Eksisterende stald 1							
Årssøer	Løbe- og drægtighedsstald, løsgående, delvis spaltegulv	367	58,39	-	-	270	Forsuring
Eksisterende stald 6 (6.1 + 6.2)							
Årssøer	Farestald, kassestier, delvis spaltegulv	308	21,00	-	-	82	Forsuring
Eksisterende stald 5							
Årssøer	Løbe- og drægtighedsstald, løsgående, delvis spaltegulv	82	13,05	-	-	60	Forsuring
I alt		-	263,64	-	-	-	-

Staldanlæg med dyr, Ansøgt drift

Kategori	Staldsystem	Antal årsdyr	Antal DE	Indgangs vægt (kg) eller Alder ind	Udgangs vægt (kg) eller Alder ud	Antal sti- pladser	Virkemidler
Eksisterende stald 4							
Årssøer	Løbe- og drægtighedsstald, løsgående, delvis spaltegulv	343	54,29	-	-	271	Forsuring
Eksisterende stald 3							
Årssøer	Farestald, kassestier, delvis spaltegulv	1065	72,24	-	-	266	Forsuring
Eksisterende stald 2							
Årssøer	Løbe- og drægtighedsstald, individuel opstaldning, delvis spaltegulv	435	68,85	-	-	320	Forsuring
Årssøer	Løbe- og drægtighedsstald, løsgående, delvis spaltegulv	130	20,58	-	-	98	Forsuring
Eksisterende stald 1							
Årssøer	Løbe- og drægtighedsstald, løsgående, delvis spaltegulv	440	69,64	-	-	324	Forsuring
Eksisterende stald 6 (6.1 + 6.2)							
Årssøer	Farestald, kassestier, delvis spaltegulv	385	26,12	-	-	96	Forsuring
Eksisterende stald 5							
Årssøer	Løbe- og drægtighedsstald, løsgående, delvis spaltegulv	102	16,14	-	-	75	Forsuring
I alt		-	327,86	-	-	-	-

1.4 Oplysninger omkring anlægget og ejendommen

Lokalisering, landskab og planforhold

Bygningsmæssigt fremstår ejendommen ikke dominerende i landskabet. Nedenfor er beskrevet placering af ejendommens bygninger i forhold til de i IT-ansøgningen angivne udpegninger:

- Naturområder med særlige naturbeskyttelsesinteresser mv. *Ejendommen har arealer der er beliggende i Natura 2000.*
- *Der ligger ingen uforstyrrede landskaber på ejendommen*
- *Ejendommen ligger uden for rekreative områder, hvad ansøger kender til.*
- *Ejendommen bygninger ligger uden for kulturmiljøer og landsbyer.*
- *Ejendommen er ikke beliggende i Geologisk interesseområde*
- Kirkezone 1,2 og3: *Ejendommens anlæg ligger uden for kirkezoner.*
- Kystnærhedszonen: *Ejendommens anlæg ligger ikke i kystnærhedszonen.*
- *Ejendommen har arealer der er okkerklassificeret.*
- Fredede områder: *Der ligger ikke fredede områder på ejendommen.*
- Beskyttede naturarealer (§ 3): *Indenfor 500 meter findes der beskyttede § 3 søer, eng, moser og vandløb.*
- Strandbeskyttelseslinje: *Ejendommen ligger uden for strandbeskyttelseslinje.*
- Klitfredningslinje: *Ejendommen ligger uden for klitfredningslinje.*
- Skovbyggelinje: *Ejendommens bygninger ligger uden for skovbyggelinje.*
- Sø- og Åbeskyttelseslinje: *Ejendommen ligger uden for sø- og Åbeskyttelseslinje.*
- Kirkebyggelinje: *Ejendommen ligger uden for kirkebyggelinje.*
- Fortidsmindelinje: *Ejendommens bygninger ligger uden for fortidsmindelinje*

Faste afstandskrav

Der er > 25 m til markboring.

Der er > 50 m til almene vandforsyningsanlæg. Der anvendes byvand i produktionen.

Der er > 15 m til vandløb (herunder dræn) og søer

Der er < 15 m offentlig vej (eksisterende maskinhus)

Der er > 25 m til levnedsvirksomhed

Der er < 15 m til beboelse på samme ejendom, (eksisterende smågrisestald)

Der er > 30 m til naboskel.

Der er > 50 m til nabobeboelse

Der er > 50 m til eksisterende eller ifølge kommuneplanens rammedel fremtidigt byzone- eller sommerhusområde

Der er > 50 m til område i landzone der i lokalplan er udlagt til boligformål, blandet bolig og erhvervsformål eller til offentlige formål med henblik på beboelse, institutioner, rekreative formål og lign.

Energiforbrug

Bedriftens årlige elforbrug er på ca. 390.000 kwh. Inkl. Markvanding og drift af varmepumper og forsuringsanlæg. Forbruget af dieselolie er ikke opgjort på denne ejendom da markdriften sker ud fra Adelvej 15.

Vandforbrug

Vandet der anvendes i bedriften kommer fra kommunal boring. Vandforbruget er ca. 10.000 m³ og dette forventes at blive forøget forholdsmeæssigt i forhold til udvidelsen i besætningen. Forbruget sker som drikkevand og via rengøring af stalde. Forbruget vil være fordelt på primært drikkevand mens en mindre del bruges ved rengøring.

Management, rengøring, desinficering og egenkontrol

Ansøgere er bevidste om at miljøet i den udstrækning det er muligt skal til gode ses, at der skal være en høj dyrevelfærd og at der ikke anvendes unødvendige ressourcer. (Godt landmandskab). Derfor vil af ansøger i den daglige drift blandt andet have fokus på følgende:

- Medarbejderne orienteres om, at ejendommen er miljøgodkendt, og det ansvar der følger.
- Ved kørsel med maskiner hvor der afsættes jord/husdyrgødning på vejene foretages der rengøring.
- Forbruget af vand, energi og indkøbt foder, (registres i driftsregnskabet).
- Rengøring i og bygninger foretages jævnligt med henblik på at minimere risikoen for lugt og for at der ikke skal opstå uhygiejniske forhold.
- Der bliver lagt vægt på høj dyrevelfærd. Blandt andet vil der blive brugt tid på opsyn, også udenfor alm. arbejdstid, så syge dyr kan få behandling hurtigst muligt.

Problemer i besætningen vil også i det daglige forsøges forebygget ved at de fysiske rammer for dyrene er i orden bla. Ved at dyrene sikres et tørt leje. Ansøger har tilknyttet dyrlæge. Dyrlægen kommer ca. 1 gang / mdr.

- Forebyggelse af uheld og driftsforstyrrelser ved alm. opmærksomhed, og ved at medarbejdere i forbindelse med brug af maskiner tilser at tingene fungerer og at maskinernes afskærmning er i orden.
- Forsuringsanlægget for 2 eftersyn af servicemontør om året.
- Der bliver foretaget en gennemgang af EL- installationerne hvert 5 år.

Beredskabsplan: Der udarbejdes en beredskabsplan der redegør for hvad der skal ske ved uheld på ejendom. Beredskabsplanen indeholder forholdsregler i forbindelse med uheld med kemikalier, olier, gulle og brand samt ved strømsvigt. Eksempelvis er der beskrevet hvem der skal kontaktes, ved uheld, samt hvor farlige stoffer, hovedhaner og brandslukkere er placeret.

Overbrusning i svinestalde

Der anvendes overbrusning i alle stald. Overbrusningen foregår med et sprinklersystem og går automatisk i gang når temperaturen overstiger et bestemt punkt – pt. 25 grader.

Fast affald

Forbrændingseget affald samles i en container som står på Adelvej 15. Containeren afhentes af godkendt firma.

Andre affaldstyper samles ligeledes på Adelvej 15 og afleveres på genbrugsplads.

Jern og andre metaller afhentes / eller bringes til skrothandler.

På Adelvej 15 samles spildolie og oliefiltre i egnet beholder i maskinhus og afleveres som farligt affald til enten Dansk Olie genbrug eller Gunner Linds olieservice.

Affald fra medicin og kanyler kommer i specielt beholder til formålet. Beholderen er placeret i foderlade og køres direkte på genbrugsplads

Støj

Der er ikke mange støjkilder på ejendommen. Der kan dog forekomme lidt støj fra grisene i forbindelse med fodring samt i forbindelse med indblæsning af foder i fodersilo. Det første vurderes ikke at være til gene for naboerne og mht. indblæsning i fodersilo sker det sjældent og oftest indenfor normal arbejdstid. Endelig vil udkørsel af gylle i perioder kunne give støj. Gyllekørsel sker primært i forbindelse med forårsarbejdet og kan forekomme i weekender og udenfor normal arbejdstid.

Det vurderes ikke, at naboerne i det daglige vil blive generet af støj fra bedriften.

Tiltag:

Al kørsel uden for normal arbejdstid forsøges undgået. Der vurderes ikke, at der er behov for at lave tiltag mod støj på ejendommen.

Lys

For at minimere El-forbruget er lyset i løbedrægtighedsafdelingen styret af ur og af den naturlige lys mængde. Dvs. udenfor arbejdstid slukkes lyset ved hjælp af ur og i arbejdstiden slukkes lyset hvis det naturlige lys er tilstrækkeligt.

I farrestaldene tændes lyset når medarbejdere kommer ind i staldene og slukkes igen når de forlader bygningen.

Fluer og skadedyr

Tilstedeværelse af skadedyr på bedriften forbygges ved orden og ved at bekæmpe eventuelle problemer så snart de opstår. Ejere har ikke fra naboer hørt at der skulle være problemer.

Fluegener forebygges ved hyppig rengøring. Eventuelt ved brug af kemi. Farrestaldene rengøres ved holdskift og løbedrægtighedsstaldene rengøres 1 gang om året.

Rotter: Tilstedeværelse af rotter forbygges ved orden og ved at være tilmeldt godkendt firma (Kiltin). Der har opsat giftkasser på ejendommen og som kommer og efterser dem 4 gange / år.

Støv

Svineproduktion vil altid give anledning til noget støv. Vurderingen er dog at eventuelle støvgener primært vil være i staldanlægget eller meget tæt på og ikke hos naboerne. Den eneste reelle støvkilde af betydning kunne være selve Albækvej som er en grusvej. Ved kørsel i tørre perioder vil der selvfølgelig være støvafgivelse herfra.

Der anvendes overbrusning i alle stalde, overbrusningen foregår med et sprinklersystem og går automatisk i gang når temperaturen overstiger et bestemt punkt (pt. 25°C).

Transport

Antallet af transporter til og fra ejendommen vil blive øget med 15 - 20 %. Forøgelsen i antal afhænger meget af, om kapaciteten i vognene forsætter med at vokse.

Transporten der sker fra og til ejendommen kan opdeles i 2 typer. Transporter fra og til arealerne og transporter der relaterer til eksterne firmaer. Forøgelsen gælder begge typer.

Transporter fra og til ejendommen er for størstedelen foder, og dyr. I vækstsæsonen er der endvidere et antal transporter til og fra de dyrkede arealer, Primært i forbindelse med såning og høst samt ved udbringning af husdyrgødning.

Antallet af transportere i nu og ansøgt drift:

Type	Nudrift	Ansøgt drift	Transportmiddel	Tidsrum
Tilskudsfoeder / korn	40-50	50-60	Lastbil	7-18 Man-fre.
Salg dyr / flytning af dyr	175-225	200-250	Lastbil / traktor og vogn	4-18 Man-fre.
Gylletransporter*	275-300	350-375	Traktor og vogn	7-18 Man-fre.
Diverse (eks. brændstof)	25	25	Lastbil / traktor og vogn	7-18 Man-fre.
I alt**	515- 600	625-710		

* I spidsbelastningssituationer vil gyllekørsel kunne ske uden for ovennævnte tidspunkter. Der vil, i en udstrækning det er muligt, blive taget hensyn til omkringboende. Gyllen udbringes pt. med 25-30 tons vogn.

Restvand

Mængden af spildevand er følgende:

I forbindelse med tidligere kapacitetsberegninger er der indregnet normalt. Hvor meget spildevand der reelt er kendes ikke.

Spildevand ledes til gyllebeholder:

Spildevandet fra staldene, ledes til gyllebeholdere.

Affald og kemikalier

Der forefindes ikke olie og pesticider på ejendommen. I rum nær foderlade findes rengøringsmidler og desinfektionsmidler der anvendes i staldene, disse er ikke tilgængeligt for uvedkommende.

På ejendommen er der etableret et forsøringsanlæg. Håndtering af dette sker som udgangspunkt ikke af ejeren. Dvs. opfyldning af lagertank og vedligehold af anlæg sker udelukkende af fagfolk.

Døde dyr

Døde dyr bliver opbevaret på indrettet plads hvor DAKA kommer og henter dyrene først kommende hverdag efter ansøger har bedt om afhentning. Større dyr er placeret på spalter under kadaverkappe og mindre dyr anbringes i container.

Risici

Redegørelse for mulige uheld

Der forekommer sjældent driftsforstyrrelser, som vil kunne medføre forøget forurening. De

alvorligste uheld på landbrugsejendomme forekommer i forbindelse med udslip af gylle, olier, kemikalier, ved strømsvigt eller ved brand.

Minimering af forurening:

Gylle: Ved håndtering af gylle er der altid en potentiel risiko for forurening. For at undgå uheld sker gyllepumpning under opsyn.

Brand: På ejendommen er der 4 brandslukkere til mindre brande. Ved større brand tilkaldes brandvæsnet.

Strømsvigt: Ved strømsvigt bliver der sendt en alarm til ejernes mobiltelefoner samt til en 3. person. Derudover er der automatik på, der gør at der sker nødopluk af ventiler, hvis det er nødvendigt.

Olieudslip: Ingen olie på ejendommen.

Kemikalier: Kemikalier til anvendelse mod ukrudt, sygdomme og skadedyr i marken forefindes i ikke på ejendommen.

Lager af rengøringsmidler til rengøring er placeret i særskilt rum og er ikke tilgængelig for uvedkommende. Eventuelt spild tilføres gyllekanaler.

Minimering af gene:

Der blev i forbindelse med revurderingen udarbejdet en beredskabsplan for ejendommen og planen vil løbende blive revideret. Beredskabsplan vil blive fulgt i forbindelse med uheld.

Opbevaring af foder og ensilage

På Albækvej opbevares maks. 60 tons foder. De 60 tons forefindes kun når udendørs silo og siloerne i foderlade er fyldte. Der fodres primært med færdigfoder. Undtagelsen er anvendelsen af ca. 500 kg smågrisefoder der blandes på Adelvej 15.

1.5 Oplysninger om opbevaringsanlæg

	Gyllebeholder på 2500 m ³		Gyllebeholder på 4000 m ³	
	Nudrift	Ansøgt	Nudrift	Ansøgt
Dimension (dybde x diameter)	29 x 4	29 x 4	36 x 4	36 x 4
Lagerandel flydende i procent	39	39	61	61
Lagerandel fast i procent	-	-	-	-
Opbevaringskapacitet	2500 tons	2500 tons	4000 tons	4000 tons
Overdækning barriere	Telt	Telt	Telt	Telt
Fast overdækning	Ja	Ja	Ja	Ja

1.6 Beregninger på anlæg

Ammoniaktab

Overstiger græsmarksafgrøder over 25 % af totalrationen for malkekøer inklusiv opdræt?	Nej
Er det generelle krav om reduktion af ammoniaktab fra stald og lager opfyldt?	Ja
Eventuel yderligere reduktion nødvendig for at opfylde kravet	-2983,66 kgN/år

Ammoniaktab i nudrift og ansøgt drift fordelt på staldsystemer og opbevaringslagre

	Ansøgt(kgN/år)
Ammoniaktab fra staldsystemer mv. ikke omfattet af det generelle ammoniakreduktionskrav:	0
Ammoniaktab fra staldafsnit og lagre omfattet af det generelle ammoniakreduktionskrav, men eksisterende uændret produktion:	901,28
Ammoniaktab fra husdyrproduktion omfattet af det generelle ammoniakreduktionskrav (etableringer udvidelser, ændringer):	230,75
Ammoniaktab fra lagre af flydende husdyrgødning:	302,16
Ammoniaktab fra lagre af fast husdyrgødning:	0,00

Resultat af beregning af den vejledende grænseværdi for ammoniaktab ved anvendelse af bedste tilgængelige teknik (BAT)

Samlet faktisk ammoniaktab fra stald og lager i ansøgt drift (hele anlægget):	1434,19 kgN/år
Samlet vejledende ammoniaktab fra hele anlægget ved anvendelse af BAT:	3986,06 kgN/år
Er samlet vejledende ammoniaktab fra hele anlægget ved anvendelse af BAT overholdt?:	Ja
Difference mellem samlet faktisk ammoniaktab og samlet vejledende ammoniaktab ved anvendelse BAT:	-2551,87 kgN/år

Effekt af teknologier til begrænsning af ammoniakfordampning (miljøteknologi)

Staldnavn	Nudrift	Supplerende	Indtastet	Driftstimer	Reduceret
	Ansøgt drift	teknologi	ammoniak effekt (%)	per år / Benzoesyre (gr)	ammoniakfordampning (kgN/år)
4	Nudrift	Gylleforsuring	70,00%	8760,00	400,00
	Ansøgt	Gylleforsuring	70,00%	8760,00	484,00
3	Nudrift	Gylleforsuring	70,00%	8760,00	418,00
	Ansøgt	Gylleforsuring	70,00%	8760,00	523,00
2	Nudrift	Gylleforsuring	70,00%	8760,00	489,00
	Ansøgt	Gylleforsuring	70,00%	8760,00	682,00
1	Nudrift	Gylleforsuring	70,00%	8760,00	517,00
	Ansøgt	Gylleforsuring	70,00%	8760,00	620,00
6 (6.1+ 6.2)	Nudrift	Gylleforsuring	70,00%	8760,00	151,00
	Ansøgt	Gylleforsuring	70,00%	8760,00	189,00
5	Nudrift	Gylleforsuring	70,00%	8760,00	116,00
	Ansøgt	Gylleforsuring	70,00%	8760,00	144,00

Effekt af teknologier til begrænsning af ammoniakfordampning fra lager (miljøteknologi og andel dybstrøelse direkte ud)

Lagernavn	Lager type	Nudrift Ansøgt drift	Tiltag	Indtastet emmissions effekt (%)	Andel af dybstrøelse direkte ud	Reduceret ammoniakfordampning (kgN/år)
2500	Flydende husdyrgødningslager	Nudrift	Overdækning fast	50,00%	0,00	94,00
	Flydende husdyrgødningslager	Ansøgt	Overdækning fast	50,00%	0,00	118,00
4000	Flydende husdyrgødningslager	Nudrift	Overdækning fast	50,00%	0,00	148,00
	Flydende husdyrgødningslager	Ansøgt	Overdækning fast	50,00%	0,00	184,00

Påvirkning af natur

Nøgletal emission

Samlet emission fra stald og lager: 1.434,19 kgN/år






Meremission fra stald og lager: 295,58 kgN/år

Oversigt over naturpunkter

Navn	Kategori	Opretter	Kumulationen	Ruhed natur	Merdeposition [kgN]	Totaldeposition [kgN]
KAT 1 (Kumulation Ånumvej 155)	1	Ansøger	En ejendom	Bn	+0,1	0,3
MOSE SYD	3	Ansøger	En ejendom	Bn	0,0	0,2
MOSE ØST	3	Ansøger	En ejendom	Bn	+0,4	1,9
KAT 2 (A)	2	Ansøger	En ejendom	Bn	0,0	0,1
KAT 1 (kumulation Ånumvej 167)	1	Ansøger	En ejendom	Bn	0,0	0,0

Lugt

Lugtgeneregning

Bebyggelse	Kumu- lation	Model	Ukorrigeret geneafstand (ansøgt)	Ukorrigeret geneafstand (nudrift)	Korrigeret geneafstand (ansøgt)	Korrigeret geneafstand (nudrift)	Vægtet gennemsnits afstand	Bort- screenet	Genekriterie overholdt
+  Ånumvej 157	0	FMK	138,35	123,74	138,35	123,74	245,09	Ja	Ja
+  Votkærvej 1	0	FMK	138,35	123,74	138,35	123,74	1.365,56	Ja	Ja
+  Albækvej 1	0	FMK	125,02	111,09	125,02	111,09	139,50	Nej	Ja
+  Mosegårdsvej 4A	0	NY	254,85	208,64	254,85	208,64	2.765,38	Ja	Ja
+  V. Birk, Skjern Jorder	0	FMK	437,49	391,31	437,49	391,31	2.756,02	Ja	Ja

Lugtgeneregninger – detaljer om staldafsnit

Enkeltbolig: Ånumvej 157

Staldafsnit	Afstand [m]	Placering 300-60 grader	Bortscreenet for NY	Bortscreenet for FMK
4	206,79	Ja	Ja	Ja
5	224,86	Ja	Ja	Ja
1	237,98	Ja	Ja	Ja
6 (6.1+ 6.2)	238,28	Ja	Ja	Ja
2	255,70	Ja	Ja	Ja
3	284,25	Ja	Ja	Ja

Enkeltbolig: Votkærvej 1

Staldafsnit	Afstand [m]	Placering 300-60 grader	Bortscreenet for NY	Bortscreenet for FMK
4	1.327,21	Ja	Ja	Ja
1	1.346,64	Ja	Ja	Ja
5	1.350,63	Ja	Ja	Ja
6 (6.1+ 6.2)	1.371,04	Ja	Ja	Ja
2	1.375,16	Ja	Ja	Ja
3	1.414,80	Ja	Ja	Ja

Miljøgodkendelse af husdyrbruget beliggende på adressen Albækvej 3, 6900 Skjern
12. januar 2018

Enkeltbolig: Albækvej 1

Staldafsnit	Afstand [m]	Placering 300-60 grader	Bortscreenet for NY	Bortscreenet for FMK
4	116,50	Ja	Nej	Nej
1	126,88	Ja	Ja	Nej
5	140,76	Ja	Ja	Nej
2	157,98	Ja	Ja	Nej
6 (6.1+ 6.2)	165,50	Ja	Ja	Nej
3	201,98	Ja	Ja	Ja

Samlet bebyggelse: Mosegårdsvej 4A

Staldafsnit	Afstand [m]	Placering 300-60 grader	Bortscreenet for NY	Bortscreenet for FMK
1	2.742,78	Nej	Ja	Ja
2	2.751,57	Nej	Ja	Ja
3	2.765,21	Nej	Ja	Ja
4	2.775,66	Nej	Ja	Ja
5	2.777,10	Nej	Ja	Ja
6 (6.1+ 6.2)	2.787,69	Nej	Ja	Ja

Byzone: V. Birk, Skjern Jorder

Staldafsnit	Afstand [m]	Placering 300-60 grader	Bortscreenet for NY	Bortscreenet for FMK
1	2.738,48	Nej	Ja	Ja
2	2.747,26	Nej	Ja	Ja
3	2.760,89	Nej	Ja	Ja
4	2.771,36	Nej	Ja	Ja
5	2.772,80	Nej	Ja	Ja
6 (6.1+ 6.2)	2.783,38	Nej	Ja	Ja

1.7 Oplysninger om gødning

Gødningsregnskab (Nudrift)

Produceret gødningsmængde

Anlæg	Gødningstype	KgN	KgP	Udnyttelses%	DE - kvæg, får, geder	DE - svin og andre dyr
Ingen adresse	Fjerkrægylle	0,00	0,00	70,00	0,00	0,00
Ingen adresse	Svinegylle	26862,47	6095,34	75,00	0,00	263,63
Ingen adresse	Kvæggylle	0,00	0,00	70,00	0,00	0,00
Ingen adresse	Minkgylle	0,00	0,00	70,00	0,00	0,00
Ingen adresse	Dybstrøelse	0,00	0,00	45,00	0,00	0,00
Ingen adresse	Fast gødning	0,00	0,00	65,00	0,00	0,00
Ingen adresse	Ajle	0,00	0,00	65,00	0,00	0,00
Ingen adresse	Afsat ved græsning	0,00	0,00	0,00	0,00	0,00

Tilført gødningsmængde

Intet

Afsat gødningsmængde

Intet

Total gødningsmængde

Gødningstype	KgN	KgP	DE - kvæg, får, geder	DE - svin og andre dyr
Svinegylle	26862,47	6095,34	0	263,63
Total	26862,47	6095,34	0	263,63

Harmonital

1,4 DE/ha

Gødningsregnskab (ansøgt)

Produceret gødningsmængde

Anlæg	Gødningstype	KgN	KgP	Udnyttelses%	DE - kvæg, får, geder	DE - svin og andre dyr
Ingen adresse	Fjerkrægylle	0,00	0,00	70,00	0,00	0,00
Ingen adresse	Svinegylle	33584,20	7621,46	75,00	0,00	327,86
Ingen adresse	Kvæggylle	0,00	0,00	70,00	0,00	0,00
Ingen adresse	Minkgylle	0,00	0,00	70,00	0,00	0,00
Ingen adresse	Dybstrøelse	0,00	0,00	45,00	0,00	0,00
Ingen adresse	Fast gødning	0,00	0,00	65,00	0,00	0,00
Ingen adresse	Ajle	0,00	0,00	65,00	0,00	0,00
Ingen adresse	Afsat ved græsning	0,00	0,00	0,00	0,00	0,00

Tilført gødningsmængde

Intet

Afsat gødningsmængde

Intet

Total gødningsmængde

Gødningstype	KgN	KgP	DE - kvæg, får, geder	DE - svin og andre dyr
Svinegylle	33584,20	7621,46	0	327,86
Total	33584,20	7621,46	0	327,86

Harmonital

1,4 DE/ha

1.8 Opbevaringskapacitet

Lagerregnskab og opbevaringskapacitet Albækvej 3, 6900 Skjern

Kapacitetsberegningerne er lavet ud fra ansøgt besætning.

Besætning og gylleproduktion

Besætning, dyreenheder og gødningsproduktion				
Husdyrart / staldsystem	Antal	% græs	DE	Tons
CHR-nr./Besæt.nr: 107841 / 107841				
Årssøer, løbe-og drægtighedsst., Løbe-/dr.st.,L...	1.450,0	Årsdyr	229,5	6.830
1 Albækvej 1				
Årssøer, farestald, Fare st., kassesti, delvis sp.	1.450,0	Årsdyr	98,3	2.465
2 Albækvej 1				
			327,8	9.295

På ejendommen indgår der følgende lagre i opbevaringskapacitetsberegningen:

tank 1 Albækvej 3	2500 m ³
tank 2 Albækvej 3	4000 m ³
tank 3 Adelvej 9 (anden ejet ejendom)	>700 m ³
Samlet kapacitet alt	7200 m ³
Opsamles ifølge normal beregnet i Mark Online inkl. vaskevand	Ca. 9300 m ³
Kapacitetsbehov ved ansøgt besætning	6975 m ³
Samlet kapacitet i mdr.	9 mdr.

1.9 BAT (Bedst tilgængelige teknik)

BAT-redegørelse

Management og Egenkontrol

Ansøgere er bevidste om at miljøet i den udstrækning det er muligt skal til gode ses, at der skal være en høj dyrevelfærd og at der ikke anvendes unødvendige ressourcer. (Godt landmandskab). Derfor vil af ansøger i den daglige drift blandt andet have fokus på følgende:

- Medarbejderne orienteres om, at ejendommen er miljøgodkendt, og det ansvar der følger.
- Ved kørsel med maskiner hvor der afsættes jord/husdyrgødning på vejene foretages der rengøring.
- Forbruget af vand, energi og indkøbt foder, (registres i driftsregnskabet).
- Rengøring i og bygninger foretages jævnligt med henblik på at minimere risikoen for lugt og for at der ikke skal opstå uhygiejniske forhold.
- Der bliver lagt vægt på høj dyrevelfærd. Blandt andet vil der blive brugt tid på opsyn, også udenfor alm. arbejdstid, så syge dyr kan få behandling hurtigst muligt.

Problemer i besætningen vil også i det daglige forsøges forebygget ved at de fysiske rammer for dyrene er i orden bla. Ved at dyrene sikres et tørt leje. Ansøger har tilknyttet dyrlæge. Dyrlægen kommer ca. 1 gang / mdr.

- Forebyggelse af uheld og driftsforstyrrelser ved alm. opmærksomhed, og ved at medarbejdere i forbindelse med brug af maskiner tilser at tingene fungerer og at maskinernes afskærmning er i orden.
- Forsuringsanlægget for 2 eftersyn af servicemontør om året.
- Der bliver foretaget en gennemgang af EL- installationerne hvert 5 år.

Beredskabsplan: Der udarbejdes en beredskabsplan der redegør for hvad der skal ske ved uheld på ejendom. Beredskabsplanen indeholder forholdsregler i forbindelse med uheld med kemikalier, olier, gylle og brand samt ved strømsvigt. Eksempelvis er der beskrevet hvem der skal kontaktes, ved uheld, samt hvor farlige stoffer, hovedhaner og brandslukkere er placeret.

Lys

For at minimere El-forbruget er lyset i løbedrægtighedsafdelingen styret af ur og af den naturlige lys mængde. Dvs. udenfor arbejdstid slukkes lyset ved hjælp af ur og i arbejdstiden slukkes lyset hvis det naturlige lys er tilstrækkeligt.

I farrestaldene tændes lyset når medarbejdere kommer ind i staldene og slukkes igen når de forlader bygningen.

Vand

I forbindelse med rengøring sættes staldafsnittene i blød hvorved vandforbruget mindskes. Ligeledes tjekkes alle vandingsnipler i forbindelse med rengøringen.

Staldanlæggene

Generelt for alle staldafsnit har bedriftens ansvarlige fokus på hvilke staldsystemer der er bedst anvendelige i relation til miljø og dermed ammoniak til omgivelserne, men selvfølgelig også holdt op mod økonomien. Ligeledes følges der med i udviklingen af ny teknologi set i relation til både dyrevelfærd og miljø.

Alle staldafsnit: Staldafsnit med gulvsystemer med lav fordampning kombineret med forsøringsanlæg resulterer i meget lav fordampning og som det ses af BAT-beregningen er MST-vejl. værdier overholdt. Ligeledes er der teltdug på alle gyllebeholder.

Fravalg af andre løsninger: har valgt ikke at kommenterer på dette da vi efter vores vurdering har en emission fra ejendom der er meget lavere end det MST. Kræver. Se tabel 5.

Opbevaring af gødning

Gyllen opbevares i 3 tanke på Albækvej 3 på henholdsvis 2500 og 4000 m³, samt i tank på Adelvej 9 (anden ejet ejendom). I tankene tilføres der kun husdyrgødning fra produktionen (inkluderer vaskevand). Efterfølgende afsnit beskriver BAT.

Tankene tømmes en gang årligt.

Der føres logbog over flydelaget på gyllen, så der er fokus på at flydelaget lever op til kravene.

Tanken er tilmeldt de lovpligtige regelmæssige eftersyn, hvilket betyder at tankene hvert 10 år bliver kontrolleret for om der skulle være tegn på begyndende utætheder.

Udbringning af Husdyrgødning

I forbindelse med udbringningen af husdyrgødningen er der primært fokus på 2 områder: 1. Optimering af planteproduktionen. 2. Hensyntagen overfor det omgivende miljø (naturen og naboerne)

For at optimere planteproduktionen men også det omgivende miljø afpasses tilførselen af husdyrgødningen afgrødernes behov samt deres vækstperiode.

Ligeledes udbringes husdyrgødningen under hensyn til de generelle regler, og foregår i videst mulig omfang efter godt landmandskab.

Udbringningsteknik: På sort jord vil gyllen blive nedfældet og i voksende afgrøde (vinterkorn) bliver gyllen udlagt med slanger.

Fodring

For at opnå høj dyresundhed i besætningen og for at optimere foderudnyttelsen, dvs. anvende minimal fodermængde i forhold til tilvæksten, udarbejdes der i samarbejde med konsulent foderplaner for besætningen. Og efterfølgende følges der op med E-kontroller.

Fasefodring: Der anvendes forskellige blandinger i de forskellige stalde

Fytase: Der anvendes Fytase

Bilag 2: Miljøvurderingen

Vurdering af husdyrbrugets anlæg

I forbindelse med denne miljøgodkendelse udvides husdyrproduktionen i eksisterende stalde på adressen Albækvej 3, 6900 Skjern.

Lokalisering

Generelle afstandskrav

De lovpligtige afstandskrav i §§ 6 og 8 i Bekendtgørelse af lov om miljøgodkendelse m.v. af husdyrbrug er ifølge ansøgningens oplysninger overholdt.

Da de lovpligtige afstandskrav er overholdt, vurderes anlægget derfor, placeringsmæssigt, ikke at give væsentlige gener for omgivelserne eller væsentlig risiko for forurening.

Beskyttelseslinjer

Husdyrbrugets anlæg ligger uden for beskyttelseslinjer for klitfredede arealer, strand, søer, åer, skove, fortidsminder og kirker. Anlægget ligger endvidere uden for kystnærhedszone.

Det er på baggrund af ovenstående Ringkøbing-Skjern Kommunes vurdering, at husdyrbrugets anlæg ikke er i modstrid med de hensyn, der skal tages i forhold til ovennævnte emner.

Placering i landskabet

Der opføres ikke nybyggeri i forbindelse med ændringen af dyreholdet. Husdyrbruget vil derfor fremstå uændret.

Beplantning

Landskabet er et landbrugslandskab, hvor spredte læhegn, punktbeplantninger og mindre skovbevoksninger adskiller marker og den spredte bebyggelse i området ligger i forbindelse med eksisterende beplantning.

Beplantning udgør et betydningsfuldt element ved at relatere et bygningsanlæg til landskabet og visuelt binde det til jordoverfladen og skabe et harmonisk anlæg. Især beplantningen op til og omkring bygningerne har betydning for helhedsbilledet i forhold til omgivelser og landskabet.

Af hensyn til landskabets nuværende udseende og beplantningsstrukturer omkring husdyrbrugets anlæg bør beplantningen omkring anlægget bibeholdes og vedligeholdes.

Særlige landskabelige områder

Husdyrbruget ligger uden for geologiske interesseområder, bevaringsværdige landskaber, større uforstyrrede landskaber og værdifulde kulturmiljøer.

Husdyrbruget ligger i landskabstypen slettelandskab jf. kortlægning i ny kommuneplan.

Slettelandskabet er karakteriseret ved et langstrakt og fladt eller jævnt faldende terræn og en meget ensartet topografi. Det kan være store åbne arealer eller mindre, afgrænset af læhegnsstruktur. Det er en robust landskabstype og er dermed som udgangspunkt egnet for nyplacering eller udvidelse af eksisterende landbrug.

Konklusion

Det er på baggrund af ovenstående Ringkøbing-Skjern Kommunes samlede vurdering, at det ansøgte husdyrbrug ikke er i modstrid med ønsket om at bevare det åbne landskab og beskytte de landskabelige hensyn, der er beskrevet i kommuneplanens retningslinjer for udviklingen af Ringkøbing-Skjern Kommune. Husdyrbruget vurderes således, hverken at skæmme landskabet, have synlige langtrækkende konsekvenser for landskabet, eller på anden vis påvirke de landskabelige værdier væsentligt.

Indretning

Dyrehold/Produktion

Besætningssammensætningen, staldtype og årlig produktion i nudrift og ansøgt drift fremgår af tabellerne på side 21 og 22 i redegørelsen.

Der er stillet vilkår om, at antallet af dyreenheder som gennemsnit per år maksimalt må være 327,86 DE.

BAT-Bedste tilgængelige teknik

Forebyggelse og begrænsning af forurening på husdyrbrug skal først og fremmest ske ved anvendelse af bedst tilgængelige teknik herunder renere teknologi, f.eks. mindre forurenende anlæg, processer og råvarer.

BAT fastlægges ud fra en overordnet vurdering af, hvad der er teknisk og økonomisk muligt for de forskellige husdyrbrancher. Det er altså ikke den enkelte landmands økonomi, som ligger til grund for kommunens vurdering.

Vurderingen af BAT i §11 og §12 miljøgodkendelser skal ske i forhold til følgende områder:

- Staldindretning
- Management
- Foder
- Forbrug af vand og energi
- Opbevaring og udbringning af husdyrgødning

Miljøstyrelsen har udarbejdet vejledende emissionsgrænseværdier (standard vilkår) for ammoniak for visse typer af eksisterende stalde og nye stalde.

Ringkøbing-Skjern Kommune tager ved fastlæggelsen af BAT-niveauet for husdyrbruget udgangspunkt i disse emissionsgrænseværdier. Fastlæggelsen af BAT-niveauet sker i samarbejde med landmandens konsulent.

Emissionsgrænseværdi for ammoniak

Ringkøbing-Skjern Kommune har, med udgangspunkt i Miljøstyrelsens vejledende emissionsgrænseværdier, beregnet et BAT emissionsniveau for bedriften på 3.986,06 kg NH₃.

Ammoniakemissionsniveauet ved det ansøgte projekt er 1.434,19 kg NH₃, i følge ansøgningen.

Det beregnede emissionsniveau for ammoniak er således overholdt.

Emissionsgrænseværdi for fosfor

Der er udarbejdet vejledende emissionsgrænseværdier for fosfor i svineproduktion.

Ringkøbing-Skjern Kommune har, med udgangspunkt i Miljøstyrelsens vejledende emissionsgrænseværdier, fastlagt et BAT-emissionsniveau for bedriften på 7.833,7 kg P/DE ab lager for søer.

Emissionsniveauet ved det ansøgte projekt er 7.621,46 kg P/DE ab lager, jf. ansøgningen. Det beregnede emissionsniveau for fosfor, jf. Miljøstyrelsens vejledende standardvilkår, er således overholdt.

Staldindretning

Udvidelsen på ejendommen sker i eksisterende stalde. Farestaldene er kassestier med delvis spaltegulv. I løbe- og drægtighedsstaldene er der henholdsvis individuel opstaldning med delvis spaltegulv samt løsgående med delvis spaltegulv. Derudover er der etableret et forsøringsanlæg på ejendommen.

Ringkøbing-Skjern Kommune vurderer, at det ansøgte projekt anvender staldteknikker, som er beskrevet i Miljøstyrelsens teknologiblade og som er BAT for husdyrbruget.

Management

Rengøring i og omkring bygningerne foretages jævnligt med henblik på at minimere risikoen for lugt og for at der ikke skal opstå uhygiejniske forhold. Eventuelle medarbejdere holdes orienteret om ejendommens miljøgodkendelse og det ansvar der følger med. Der er udarbejdet en beredskabsplan for ejendommen.

Ringkøbing-Skjern Kommune vurderer således, at det ansøgte overholder niveauet for BAT m.h.t. management.

Foder

For at opnå en høj dyresundhed i besætningen og for at optimere foderudnyttelsen, d.v.s. anvende minimal foder mængde forhold til tilvæksten, udarbejdes der i samarbejde med konsulent foderplaner for besætningen. Der følges op med E-kontroller. Der anvendes ligeledes forskellige blandinger i de forskellige stalde. Der anvendes fytase på ejendommen.

Ringkøbing-Skjern Kommune vurderer, at det ansøgte overholder niveauet for BAT m.h.t. foder.

Forbrug af energi og vand

På ejendommen registreres forbruget af vand og energi. I forbindelse med rengøring sættes staldafsnittene i blød, hvorved vandforbruget mindskes. Alle vandingsnipler tjekkes i forbindelse med rengøringen.

Det er Ringkøbing-Skjern Kommune vurdering, at det ansøgte overholder niveauet for BAT m.h.t. energi og vand for den type bedrift.

Opbevaring og behandling af husdyrgødning

Gyllen opbevares i 3 tanke. På Albækvej 3 er der 2 gyllebeholdere på henholdsvis 2.500 og 4.000 m³. Derudover er der en lejet tank på Adelvej 9. Der tilføres kun husdyrgødning fra produktionen samt vaskevand.

Tankene tømmes en gang årligt og der føres logbog over flydelaget på gyllen. Tankene er tilmeldt de lovpligtige regelmæssige eftersyn.

På ejendommen er der en opbevaringskapacitet på 9 måneder.

Det er Ringkøbing-Skjern Kommune vurdering, at det ansøgte overholder niveauet for BAT m.h.t. opbevaring af husdyrgødning.

Alternativer og fravalg BAT

Fravalg af teknikker er ikke beskrevet. Der er alene tale om en mindre udvidelse i eksisterende stalde på ejendommen og emissionsgrænseværdien for ammoniak er overholdt.

Kommunen vurderer, at ansøgningen lever op til BAT-kravene for denne type af husdyrproduktion. Det er derfor ikke påkrævet at anvende yderligere teknikker.

IE-husdyrbrug

Husdyrbruget på adressen Albækvej 3, 6900 Skjern er et IE-husdyrbrug, fordi det har en husdyrproduktion på over 270 DE, idet mindst 90 % af dyreenhederne stammer fra årssøer med tilhørende smågrise indtil 30 kg, eller 750 stipladser til søer.

For IE-husdyrbrug gælder en række skærpede miljøkrav til driften, som er beskrevet i nedenstående afsnit:

BAT-konklusioner

Ringkøbing-Skjern Kommune skal, ud over de gældende BAT-standardvilkår, lægge relevante BAT-konklusioner til grund i forbindelse med miljøgodkendelse og revurdering af IE-husdyrbrug, når de relevante BAT-konklusioner er vedtaget i overensstemmelse med proceduren i artikel 75, stk. 2, i Europa-Parlamentets og Rådets direktiv 2010/75/EU om industrielle emissioner og offentliggjort af EU-Kommissionen i EU-Tidende.

Den 21. februar 2017 blev der i EU-tidende publiceret BAT-konklusioner for intensivt opdræt af fjerkræ eller svin. Det er Miljøstyrelsens umiddelbare vurdering, at kravene i BAT-konklusionerne i meget vid udstrækning allerede er indeholdt i den gældende regulering. Miljøgodkendelsen udarbejdes derfor på baggrund af de gældende BAT-standardvilkår og konklusionerne om den bedste tilgængelige teknik i eksisterende BAT-referencedokumenter. Når der offentliggøres en BAT-konklusion, der vedrører den væsentligste af husdyrbrugets aktiviteter, skal godkendelsen tages op til revurdering.

Revurderingen skal tilrettelægges, så husdyrbruget kan overholde de på baggrund af BAT-konklusionen ajourførte vilkår senest fire år efter offentliggørelsen af BAT-konklusionen i EU-Tidende.

Emissionsovervågning

Ved miljøgodkendelse af IE-husdyrbrug skal Ringkøbing-Skjern Kommune sikre, at IE-husdyrbrug mindst en gang årligt indberetter resultaterne af emissionsovervågningen. Ringkøbing-Skjern Kommune vurderer, at husdyrbrugets årlige indberetning til NaturErhvervstyrelsens Register for Gødningsregnskab, der som minimum omfatter oplysninger om antallet af dyr samt indgangs- og udgangsvægt for dyrene på husdyrbruget, er tilstrækkeligt til at opfylde kravet om indberetning af emissionsovervågningen.

Ringkøbing-Skjern Kommune indhenter ved tilsyn de relevante oplysninger til brug for emissionsovervågningen fra husdyrbrugets gødningsregnskab, således at det kan kontrolleres, at forudsætningerne ved godkendelsen ikke har ændret sig.

Overholdelse af vilkår

Den, som er ansvarlig for et IE-husdyrbrug, skal straks underrette kommunalbestyrelsen ved manglende overholdelse af godkendelsesvilkår og træffer straks de nødvendige foranstaltninger for at sikre, at vilkårene igen overholdes.

Ringkøbing-Skjern Kommune har til opfyldelse heraf stillet vilkår om dette i miljøgodkendelsen.





Begrænsning af anvendelse af relevante farlige stoffer

Det følger af husdyrgodkendelsesbekendtgørelsens § 13 stk. 1 nr. 15, at på IE-husdyrbrug skal anvendelse, fremstilling eller frigivelse af relevante farlige stoffer i forbindelse med IE-husdyrproduktionen begrænses med henblik på at undgå risiko for forurening af jordbund og grundvand på husdyrbruget. Ved farlige stoffer forstås stoffer og blandinger som defineret i artikel 3 i Europa-Parlamentets og Rådets forordning (EF) nr. 1272/2008 om klassificering, mærkning og emballering af stoffer og blandinger.



Bestemmelsen er en følge af, at virksomheder der håndterer relevante farlige stoffer i henhold til IE-Direktivet skal gennemføre en basistilstandsrapport ved opstart eller revurdering af virksomheden således, at det kan fastlægges, hvilken tilstand anlægsområdet i tilfælde af en forøget forurening skal bringes tilbage til.

Farlige stoffer, som kan forurene jord og grundvand på husdyrbruget, vil i henhold til (EF) nr. 1272/2008 være stoffer, der kan medføre akut toksicitet og stoffer, der er farlige for vandmiljøet.

Disse stoffer vil være mærket som vist i nedenstående tabeller:

Klassificering	Kategori 1	Kategori 2	Kategori 3	Kategori 4
GHS-piktogrammer				
Signalord	Farligt	Farligt	Farligt	Advarsel

Mærkningselementer for stoffer, der er skadelige for vandmiljøet

KRONISK				
	Kategori 1	Kategori 2	Kategori 3	Kategori 4
GHS-piktogrammer			Der anvendes ikke piktogram	Der anvendes ikke piktogram
Signalord	Advarsel	Der anvendes ikke signalord	Der anvendes ikke signalord	Der anvendes ikke signalord

Ringkøbing-Skjern Kommune har derfor stillet vilkår, således at der ikke er behov for at udarbejde basistilstandsrapport for husdyrbruget.

Ophør af aktiviteter

Det følger af husdyrgodkendelsesbekendtgørelsens § 43, at IE-husdyrbrug senest fire uger efter driftsophør skal anmelde dette til kommunalbestyrelsen med et oplæg til vurdering efter § 38 k, stk. 1, i lov om forurennet jord. Vurderingen skal indeholde en risikovurdering med hensyn til menneskers sundhed og miljøet. Viser risikovurderingen, at det ikke kan afvises, at forureningen udgør en væsentlig risiko for menneskers sundhed eller miljøet, skal vurderingen tillige indeholde et oplæg til foranstaltninger, der sikrer, at forureningen ikke udgør en sådan risiko.

Ved ophør forstås:

- 1) ophør af alle aktiviteter på IE-husdyrbruget,
- 2) når et IE-husdyrbrug har meddelt kommunalbestyrelsen, at kapaciteten eller udnyttelsen af kapaciteten permanent nedsættes til under stipladsgrænserne i § 12, stk. 1, nr. 1-3, i lov om miljøgodkendelse m.v. af husdyrbrug, eller
- 3) situationer omfattet af § 33, stk. 3, i lov om miljøgodkendelse m.v. af husdyrbrug, når godkendelsen er bortfaldet helt eller for den del, der ligger over stipladsgrænserne i § 12, stk. 1, nr. 1-3, i lov om miljøgodkendelse m.v. af husdyrbrug.

Ringkøbing-Skjern Kommune har til opfyldelse heraf stillet vilkår om dette i miljøgodkendelsen.

Alternative løsninger

0-alternativ

Det er Ringkøbing-Skjern Kommunes vurdering, at den øgede miljøpåvirkning, som følge af ansøgte projekt, ikke vil påvirke omgivelserne væsentligt (se den øvrige del af miljøvurderingen).

Det er endvidere, Ringkøbing-Skjern Kommunes vurdering, at de socioøkonomiske konsekvenser af 0-alternativet (fastholdelse af konstant produktionsniveau), vil være en begyndende afvikling af produktionen.

Samfundsmæssigt vil 0-alternativet, derfor kunne betyde færre arbejdspladser, dels på slagterierne, men også i virksomheder, såsom vognmænd, foderstoffer m.fl.

Det kan, som følge af 0-alternativ, forventes at samfundets indkomstdannelse mindskes.

Ophør

Der er stillet vilkår om ved ophør, at der skal træffes de nødvendige foranstaltninger for, at undgå forureningsfare og for at bringe stedet tilbage til tilfredsstillende tilstand.

Der er endvidere stillet vilkår om, at kommunen kan kræve bygninger, gyllebeholdere m.v. fjernet ved ophør.

Drift

Håndtering af spildevand, restvand og saft afløb

På et husdyrbrug kan der være forskellige typer af brugt vand og saft fra foder og husdyrgødning, som skal håndteres på forskellige måder. Definition af type, krav dertil og beskrivelse af den aktuelle håndtering på Albækvej 3, 6900 Skjern er samlet i nedenstående tabel.

Sanitært spildevand
Definition og krav: Afløb fra toilet og køkken i driftsbygninger, skal afledes til et godkendt spildevandssystem. Der skal ansøges om særskilt godkendelse.
Håndtering på husdyrbruget: Der er toilet i eksisterende staldbygninger.
Regnvand
Definition og krav: Tagvand og vand fra befæstede arealer, som ledes direkte til dræn/faskine i stedet for spildevandssystem. I forhold til de befæstede arealer forudsætter dette, at der ikke er væsentlig risiko for spild af olie eller andre forurenende stoffer på de befæstede arealer. På landbrugsejendomme, hvor arealet af tagflader og befæstede overflader med afløb overstiger 7.500 m ² , skal vandet afledes til nedsivning eller til vandløb. Ved nedsivning skal sagen anmeldes til Ringkøbing-Skjern Kommune med angivelse af placering af nedsivningsanlægget samt dimensioneringsgrundlaget. Ved afledning til vandløb, herunder grøfter, skal udløbene forsynes med bassiner af passende størrelse med henblik på tilbageholdelse af bundfældelige stoffer. Hvor der er hydrauliske problemer skal udledningen som udgangspunkt reduceres til 1 – 2 l/s pr. ha. Dimensioneringsgrundlaget for regnvandsbassiner kan ses på Ringkøbing-Skjern Kommunes hjemmeside.
Håndtering på husdyrbruget: Eksisterende tagflader er opgjort til 5600 m ² . Der samles ikke regnvand fra beton, asfalt eller flise belagt areal. Regnvand fra tage ledes til sivdræn. Der er ingen udløb til vandløb.
Spildevand fra vaskeplads
Definition og krav: Spildevand fra vask af landbrugsmaskiner skal opsamles i gyllebeholder eller anden godkendt beholder. Alternativt kan vask af landbrugsmaskiner ske i marken.
Håndtering på husdyrbruget: På husdyrbruget foretages der ikke vask af maskiner. Maskinparken håndteres på anden ejet ejendom. Der rengøres ikke marksprøjter på ejendommen. Rengøring af marksprøjter foretages på vaskeplads på anden ejendom eller i marken.

Til sikring imod forurening fra spildevand, restvand og saftafløb er der stillet vilkår til:

- Renholdelsen af de arealer der afleder vand til nedsivning eller recipient
- Vedligeholdelsen af afløb, pumper og andet som anvendes til spildevand, restvand og saftafløb
- Håndtering af spildevand, restvand og saftafløb
- Vask af landbrugsmaskiner

Det er Ringkøbing-Skjern Kommunes vurdering, at generel lovgivning, samt vilkår i miljøgodkendelsen tager tilstrækkelig hånd om husdyrbruget håndtering af spildevand, restvand og saftafløb, således det ikke påvirker omgivelserne væsentligt.

Medicin, sprøjteudstyr, olie og brændstof

Der er stillet vilkår om opbevaring af brændstof, fyringsolie og medicin.

Ringkøbing-Skjern Kommune vurderer, at de stillede vilkår, samt generel lovgivning er tilstrækkelig til at beskytte omgivelserne mod væsentlige påvirkninger, som følge af husdyrbrugets anvendelse af kemikalier, fyringsolie og brændstof.

Håndtering og opbevaring af affald

Der er stillet vilkår om håndtering og opbevaring af affald.

Det er Ringkøbing-Skjern Kommunes vurdering, at på baggrund af redegørelsen fra ansøger, samt vilkår i miljøgodkendelsen vil håndteringen og opbevaring af affald fra husdyrbruget ske under hensyntagen til omgivelserne.

Håndtering af unormale driftssituationer og uheld

I forbindelse med denne miljøgodkendelse, udarbejdes der en beredskabsplan, der beskriver, hvorledes der skal reageres i unormale driftssituationer og i tilfælde af uheld med eks. gylle. Der er stillet vilkår om, at beredskabsplanen til en hver tid skal være ajourført.

Det er Ringkøbing-Skjern Kommunes vurdering, at udarbejdelse af en beredskabsplan tilskynder ansøger i at gennemgå bedriften og foretage en risikovurdering af, om der skal ændres i drift eller indretning, således at risikoen for uheld minimeres samt at omfanget af skaden ved uheld reduceres.

Egenkontrol

Der er stillet vilkår om, at husdyrbruget for egen regning skal eftervise, at de stillede støjkrav er overholdt, såfremt tilsynsmyndigheden skønner, at eventuelle klager vedrørende støj fra husdyrbruget, er velbegrundede.

Der er tilsvarende stillet vilkår om, at tilsynsmyndigheden kan kræve, at husdyrbruget foretager undersøgelse af lugtkilder, hvis det skønnes, at eventuelle klager over lugt fra anlægget, er velbegrundede.

Endeligt er der stillet vilkår om, at tilsynsmyndigheden kan anmode om nye beregninger af ammoniakemission, ammoniakdeposition, samt lugtgeneafstande.

Naboforhold

Lugt

Der er indsendt beregninger af lugtemissionen fra staldanlæg, hvilket er foretaget efter henholdsvis den nye lugtvejledning, samt FMK-modellen. Lugtgeneafstandene (afstande, hvor der kan forventes væsentlige lugtgener), er ifølge ansøgningen, som følgende:

Byzone:	437,49 meter
Samlet bebyggelse:	254,85 meter
Enkelt bolig:	125,02 meter

Ifølge ansøgningen, er de faktuelle afstande minimum 2.742,78 meter til samlet bebyggelse og 116,50 meter til enkelt bolig. Afstanden til den nærmeste byzone (Skjern) er 2.738,48 meter.

Ifølge ansøgningen er genekriterierne for byzone og samlet bebyggelse overholdt, idet de ligger længere væk end "1,2 gange geneafstanden". Beregningerne af lugtemissionen viser, at geneafstandene fra staldanlægget er mindre end de faktuelle afstande til byzone og samlet bebyggelse.

Ifølge ansøgningen er genekriterierne for enkelt bolig overholdt, idet den "korrigerede geneafstand" er kortere end "den vægtede gennemsnitsafstand". Beregningerne af luftemissionen viser, at den "korrigerede geneafstand" er "kortere end den vægtede gennemsnitsafstand" til enkelt bolig (uden landbrugspligt).

Der ligger endvidere ikke fremtidig byzone-, eller sommerhusområder inden for geneafstanden fra husdyrbruget.

Idet de lovpligtige beskyttelsesniveau for lugtgener er overholdt, vurderes det, at udvidelsen ikke vil medføre væsentlige lugtgener for naboer og andre omkringboende.

Støj

Støjkluder fra husdyrbruget udgøres blandt andet af lidt støj fra grisene i forbindelse med fodring samt i forbindelse med indblæsning af foder i fodersilo. Udkørsel af gylle vil ligeledes kunne give støj.

Det er Ringkøbing-Skjern Kommunes vurdering, at støj fra husdyrbruget i fremtiden ikke forventes at blive et problem for de omkringboende. Der er ikke foretaget støjberegninger i forbindelse med udarbejdelsen af denne miljøgodkendelse.

Der er i miljøgodkendelsen fastsat vilkår om, at såfremt der skulle opstå støjgener for de omkringboende og tilsynsmyndigheden finder det nødvendigt, skal der foretages støjmålinger. Der er endvidere fastsat vilkår om støjniveauer for husdyrbruget.

Herudover henvises der til, at det er god landmandpraksis, at transport til og fra husdyrbruget foregår ved hensynsfuld kørsel, for at begrænse bl.a. støjgener.

Lys

Lyset i løbe- og drægtighedsafdelingen er styret af ur og af den naturlige lysmængde. I farestalden tændes lyset når medarbejdere kommer ind i staldene og lyset slukkes igen når de forlader bygningen.

Det vurderes, at lys fra ejendommen ikke vil give anledning til væsentlige gener for de omkringboende, idet lyset alene tændes i staldene og ikke i og omkring anlægget.

Fluer og skadedyr

Der er stillet vilkår om, at der skal foretages en effektiv fluebekæmpelse og at foder skal opbevares, så der ikke opstår risiko for tilhold af rotter m.v. På forlangende skal bekæmpelse af rotter, eller lign. foretages af et autoriseret rottebekæmpelsesfirma.

Det vurderes, at ejendommens skadedyrsbekæmpelse er tilfredsstillende til at forebygge og løse et eventuelt opstået problem med skadedyr.

Støv

Eventuelle støvgener vil primært være i staldanlægget eller meget tæt på staldanlægget. Ved kørsel i tørre perioder vil der selvfølgelig være støvafgivelse herfra.

Det forventes ikke, at husdyrbruget vil give anledning til støvgener for de omkringboende. Der er fastsat vilkår til, at sikre de omkringboende mod støvgener fra husdyrbruget. Herudover henvises der til, at det er god landmandspraksis, at transport til og fra husdyrbruget foregår ved hensynsfuld kørsel, for at begrænse bl.a. støvgener.

Transport

Ansøgte projekt vil betyde en forøget transport til og fra husdyrbruget. Der er tale om, at især antallet af transporter af foder og gylletransporter vil stige. Forøgelsen af transporter er efter Ringkøbing-Skjern Kommunes opfattelse ikke af et omfang, som vil indebære væsentlige forøgede gener for omkringboende med hensyn til støj, støv eller lugt.

Ved tilsvining af det offentligt tilgængelige vejareal i forbindelse med arbejdskørsler, skal der opstilles skilte, der informerer andre trafikanter om forholdene. Ved arbejdskørslernes ophør skal det offentlige vejareal, jf. Færdselsloven, rengøres. Det er Politiet, der er myndighed for færdsel på offentligt areal.

Ringkøbing-Skjern kommune vurderer, ved overholdelse af de generelle krav mht. til transport fastsat i den til enhver tid gældende Husdyrgødningsbekendtgørelse, at transport af husdyrgødning kan foregå uden væsentlige gener for omgivelserne.

Ammoniakpåvirkning

Beskyttelsesniveauet for ammoniak er sammensat af flere elementer:

- Det generelle krav om reduktion af ammoniak for husdyrbrug omfattet af § 11 og § 12 i bekendtgørelse af lov om miljøgodkendelse m.v. af husdyrbrug.
- Den maksimale tilladte totaldeposition af ammoniak på ammoniakfølsomme naturområder omfattet af § 7 stk. 1, nr. 1 og 2, i bekendtgørelse af lov om miljøgodkendelse m.v. af husdyrbrug.
- Den maksimale tilladte merdeposition af øvrige ammoniakfølsomme naturområder efter konkret vurdering, jf. § 27, stk. 1, i bekendtgørelse af lov om miljøgodkendelse m.v. af husdyrbrug.

- En forbudszone, hvor der ikke må etableres, udvides, eller foretages ændringer af stalde, eller gødningsopbevaringsanlæg indenfor 10 meter til Kategori 1- og 2-Natur.

Generel ammoniakreduktion

Husdyrbruget er omfattet af krav om reduktion af ammoniakemissionen fra stald og lager i forhold til bedste staldsystem med normtal 2005/2006 som udgangspunkt. Reduktionskravet for husdyrbruget er 30 %, dog med visse modifikationer i henhold til husdyrgodkendelsesbekendtgørelsens Bilag 3.

Sigtet med krav om reduktion af ammoniaktabet fra husdyrbrug er at sikre, at der både generelt og specifikt i forhold til beskyttede naturtyper og internationale forpligtigelser, sker en forstærket fortsat reduktion af ammoniakbelastningen (baggrundsbelastningen) på Danmarks natur.

Ifølge ansøgningen udleder husdyrbruget 2.984,26 kg N/år mindre end det lovpligtige krav foreskriver. Det vil sige, at det lovpligtige ammoniakreduktionskrav for husdyrbruget, er opfyldt.

Ammoniak påvirkning af natur

Kategori 1-Natur

§ 7, stk. 1, nr. 1, omfatter nærmere bestemte ammoniakfølsomme naturtyper beliggende inden for Internationale Naturbeskyttelsesområder. De Natura 2000-naturtyper, som omfattes af § 7, stk. 1, nr. 1, er afgrænset til de ammoniakfølsomme Natura 2000-naturtyper, som indgår i udpegningsgrundlaget for området og er kortlagte af Naturstyrelsen i forbindelse med Natura 2000 planlægningen. Desuden omfatter § 7, stk.1, nr. 1 heder og overdrev indenfor Internationale Naturbeskyttelsesområder, som er beskyttet efter naturbeskyttelsesloven § 3.

Kategori 2-Natur

§ 7, stk. 1, nr. 2, omfatter nærmere bestemte ammoniakfølsomme naturtyper, der er beliggende uden for Internationale Naturbeskyttelsesområder. Det drejer sig om naturtyperne: Højmoser, lobeliesøer, samt heder større end 10 ha, som er omfattet af naturbeskyttelseslovens § 3 og overdrev større end 2,5 ha, som er omfattet af naturbeskyttelseslovens § 3.

Kategori 3-Natur.

For ammoniakfølsomme naturtyper, som ikke er omfattet af ovenstående Kategori 1- og 2-Natur, skal kommunen foretage en konkret vurdering af, om der skal fastsættes krav.

Kommunen skal konkret vurdere, følgende beskyttede ammoniakfølsomme naturtyper uden for de Internationale Naturbeskyttelsesområder, der ikke er omfattet af § 7 stk. 1, nr. 1 og 2: Det drejer sig om heder, moser og overdrev, som er beskyttet efter naturbeskyttelseslovens § 3.

Kommunen skal også konkret vurdere ammoniakfølsomme skove, der ligger uden for de Internationale Naturbeskyttelsesområder.

Ved den konkrete vurdering af, om der er tale om særlige regionale, eller lokale naturinteresser og ved vurdering af, om der skal stilles krav til den maksimale N-merdeposition på naturområder omfattet af Kategori 3-Natur, skal kommunen inddrage følgende fire kriterier:

1. Det aktuelle naturområdes status i kommuneplanen, herunder særligt, om det aktuelle ammoniakfølsomme naturområde er omfattet af kommuneplanens udpegning af særligt værdifulde naturområder, rekreative områder og/eller værdifulde kulturmiljøer, samt kommuneplanens retningslinjer for varetagelsen af naturbeskyttelsesinteresserne, de rekreative interesser og de kulturhistoriske interesser.
2. Om de aktuelle områder er omfattet af fredning, handleplan for naturpleje, eller anden planlagt naturindsats.
3. Det aktuelle naturområdes naturkvalitet og
4. Kvælstofbidrag fra området fra andre kilder (fx markbidrag), herunder, for så vidt angår skove, om de gødskes.

Kravene til ammoniakdepositionen er forskellige i de tre kategorier. Kravene fremgår af nedenstående tabel. Med »totaldeposition« menes ammoniakdepositionen fra stald og lager fra hele husdyrbruget (både fra den ansøgte og eksisterende drift), mens der med »merdeposition« menes ændringen i ammoniakdepositionen fra husdyrbrugets anlæg (stald og lager), som følge af det ansøgte.

Naturtyper	Fastsat beskyttelsesniveau
Kategori 1. § 7 stk. 1, nr. 1	Max. totaldeposition afhængig af antal husdyrbrug i nærheden*): 0,2 kg N/ha/år ved > 1 husdyrbrug 0,4 kg N/ha/år ved 1 husdyrbrug 0,7 kg N/ha ved 0 husdyrbrug.
Kategori 2. § 7 stk. 1, nr. 2	Max. totaldeposition på 1,0 kg N/ha pr. år
Kategori 3. Heder, moser og overdrev, som er beskyttet af naturbeskyttelseslovens § 3 og ammoniakfølsomme skove.	Max. merdeposition på 1,0 kg N/ha pr. år. Kommunen kan tillade en merdeposition, der er større end 1,0 kg N/ha pr. år, men ikke stille krav om mindre merdeposition end 1,0 kg N/ha pr. år.

Samlet vurdering af husdyrbrugets påvirkning på ammoniakfølsom natur

Påvirkningen af nærmeste Kategori 1-Natur

Det nærmeste Kategori 1-Naturområde ligger ca. 400 meter øst for de nærmeste anlæg på husdyrbruget. Naturområdet er hede og er en kortlagt naturtype, tør hede (4030). Området er en del af habitatområde Skjern Å.

Tålegrænsen for naturområdet vurderes til at være mellem 10 - 20 kg N/ha/år.

Ringkøbing-Skjern Kommune er allerede belastet med atmosfærisk kvælstof, der kan udgøre en trussel for den beskyttede natur. Denne belastning kaldes baggrundsbelastningen og er ifølge Nationalt Center for Miljø og Energi (DCE) i 2014 beregnet til 14,3 kg N/ha/år i området omkring naturarealet.

En beregning af ammoniakdepositionen til naturområdet viser, at totaldepositionen til naturområdet fra det samlede produktionsanlæg maksimalt vil være på 0,3 kg N pr ha. pr. år.

Kommunen har undersøgt antallet af husdyrbrug over 15 DE ud fra kumulationsmodellen (husdyrgodkendelsesbekendtgørelsen, Bilag 3) i nærheden af naturområdet og der er 1 husdyrbrug inden for de fastlagte afstande.

Det medfører, at beskyttelsesniveauet ligger på 0,4 kg N/ha/år. Beskyttelsesniveauet er hermed overholdt til området.

Der ligger et Kategori 1-Naturområde ca. 1,4 km øst for de nærmeste anlæg på husdyrbruget. Naturområdet er mose og er en kortlagt naturtype, tidvis våd eng (6410). Området er en del af habitatområde Skjern Å.

Tålegrænsen for naturområdet vurderes til at være mellem 15 - 25 kg N/ha/år.

Ringkøbing-Skjern Kommune er allerede belastet med atmosfærisk kvælstof, der kan udgøre en trussel for den beskyttede natur. Denne belastning kaldes baggrundsbelastningen og er ifølge Nationalt Center for Miljø og Energi (DCE) i 2014 beregnet til 14,3 kg N/ha/år i området omkring naturarealet.

En beregning af ammoniakdepositionen til naturområdet viser, at totaldepositionen til naturområdet fra det samlede produktionsanlæg maksimalt vil være på 0,0 kg N pr ha. pr. år.

Kommunen har undersøgt antallet af husdyrbrug over 15 DE ud fra kumulationsmodellen (husdyrgodkendelsesbekendtgørelsen, Bilag 3) i nærheden af naturområdet og der er 1 husdyrbrug inden for de fastlagte afstande.

Det medfører, at beskyttelsesniveauet ligger på 0,4 kg N/ha/år. Beskyttelsesniveauet er hermed overholdt til området.

Den ansøgte drift af anlægget, vurderes ikke at ville påvirke det pågældende habitatområde og dets udpegningsgrundlag på en måde, der hindrer målopfyldelse for habitatområdet og det kan ikke på et konkret eksperimentelt videnskabeligt grundlag dokumenteres, at ammoniakpåvirkningen fra husdyrbruget vil medføre en påviselig biologisk ændring af området, selv om beskyttelsesniveauet er overholdt.

Påvirkningen af nærmeste Kategori 2-Natur

Det nærmeste Kategori 2 område ligger ca. 1.100 meter øst for de nærmeste anlæg på husdyrbruget. Naturområdet er et hedeområde. Hedeområdet er A-målsat.

Tålegrænsen for heden vurderes til at være mellem 10-20 kg N /ha/år.

Ringkøbing-Skjern Kommune er allerede belastet med atmosfærisk kvælstof, der kan udgøre en trussel for den beskyttede natur. Denne belastning kaldes baggrundsbelastningen og er, ifølge Nationalt Center for Miljø og Energi (DCE) i 2014, beregnet til 14,7 kg N/ha/år i området omkring naturarealet.

En beregning af ammoniakdepositionen til området viser, at totaldepositionen til området fra det samlede produktionsanlæg maksimalt vil være på 0,1 kg N/ha/år.

Beskyttelsesniveauet for Kategori 2-Natur er fastsat til en samlet belastning fra husdyrbruget på maksimalt 1,0 kg N/ha/år. Da totalbelastningen af naturområdet vil ligge under 1,0 kg N/ha/år, er beskyttelsesniveauet til det konkrete naturområde overholdt.

Påvirkningen af nærmeste Kategori 3-Natur og øvrig natur

Inden for 1.000 meter fra staldanlægget er der registreret hede, moser, enge, søer og potentielt ammoniak følsomme skove. Moser, heder, enge, strandenge, søer og overdrev er omfattet af § 3 i Naturbeskyttelsesloven, som beskytter disse naturområder imod tilstandsændringer.

Kategori 3 natur er heder under 10 ha, overdrev under 2,5 ha, samt moser og ammoniakfølsomme skove.

Kategori 3-naturområderne og øvrigt §3 beskyttet natur indenfor 300 meter fra staldanlægget er angivet i tabellen nedenfor:

Naturtype	Afstand fra anlæg	Retning	Merbelastning Kg/N/ha	Målsætning i Kommuneplan	
Mose	Ca. 250	S	0,0	A-målsat	
Mose	Ca. 135	Ø	0,4	B-målsat	

Der er tre overordnede målsætninger for naturbeskyttelsesområderne i kommuneplanen 2013-2025 (Kommuneplanen kan ses på www.rksk.dk):

	A-målsatte	B-målsatte	C-målsatte
Mål	Områderne bevares med deres sjældne plante-og dyreliv intakt, og der gøres en særlig indsats for at videreudvikle naturværdierne	Der arbejdes aktivt for en gunstig bevaringsstatus for områdernes plante-og dyreliv	Der arbejdes for at bevare en god biologisk tilstand af de målsatte områder

Beskyttelsesniveauet for Kategori 3-Natur er fastsat til en merbelastning på 1,0 kg N/ha/år med mulighed for, at der kan tillades en højere merdeposition, hvis kommunen vurderer, at det konkrete naturområde kan tåle det.

Idet merbelastningen til Kategori 3-Natur områderne ligger under 1,0 kg N/ha/år, er beskyttelsesniveauet overholdt til Kategori 3-Natur.

Der er registreret potentielt ammoniakfølsomme skove inden for 1.000 meter fra husdyrbruget. Kommunen har undersøgt skovenes alder ved hjælp af Kort- og Matrikelstyrelsens målebordsblade, som viser at der ikke har været skov på arealet i mere end 200 år. Skoven kan dateres tilbage til ca. år 1900. På baggrund af ovenstående vurderer Kommunen, at skovene ikke er ammoniakfølsom.

Inden for 300 meter fra staldanlægget forekommer derudover enge, som ikke er Kategori 3-Natur, men § 3-beskyttet natur. Ferske enge er beskyttet af naturbeskyttelseslovens §3 om forbud mod tilstandsændringer. Ferske enge omfatter naturenge og kulturenge. Det betyder, at en aktivitet, som vil medføre en tilstandsændring af en §3-beskyttet eng, som udgangspunkt ikke kan tillades uden dispensation. Enge kan være mere eller mindre påvirket af gødning fra græssende dyr og eventuelt tilførsel af gødningsprodukter, samt påvirkning fra nærliggende marker i omdrift.

Det medfører, at mange enge er næringsberigede og kun få enge er moderat næringsfattige. Tålegrænsen for enge varierer på baggrund af disse forhold, men generelt kan der anvendes en vejledende tålegrænse på 20 kg N/ha/år.

Der er beregnet en merbelastning med ammoniak på 0,2 kg N/ha/år til engen. Idet merbelastningen ligger under 1,0 kg N/ha/år, vurderer kommunen, at merbelastningen er så minimal, at den ikke vil medføre biologiske ændringer af naturtypens tilstand.

På baggrund af ovenstående vurderer kommunen, at udvidelsen af husdyrbruget ikke vil medføre påvirkning af naturområderne.

Samlet vurdering i forhold til ammoniakudledningen fra anlægget

Det generelle ammoniakreduktionskrav er, ifølge ansøgningen, overholdt. Tilsvarende er de generelle beskyttelsesniveauer i forhold til Kategori 1-, 2- og 3-Natur overholdt. Der ligger ingen stalde, eller lagre inden for 10 meter til Kategori 1-, 2- og 3-Natur.

Overholdelsen af det generelle ammoniakreduktionskrav og det generelle beskyttelsesniveau beskytter, som udgangspunkt, de kvælstoffølsomme naturtyper tilstrækkeligt mod kvælstofpåvirkning fra husdyrbrugets produktionsanlæg.

Den reelle ammoniakudledning fra husdyrbrugets anlæg vil afhænge af flere forhold, men ammoniakudledningen vil især kunne minimeres ved grundig og hyppig rengøring af overflader, som husdyrgødningen afsættes på.

Ringkøbing-Skjern Kommune vurderer samlet set på baggrund af det oplyste:

- At husdyrbruget – ved overholdelse af de til enhver tid gældende generelle miljøregler og af de øvrige opstillede vilkår for miljøgodkendelsen - drives således, at påvirkningen på omgivelserne med luftbårne kvælstof fra produktionsanlægget minimeres til et acceptabelt niveau
- At ammoniakudledningen fra produktionsanlægget i sig selv og sammen med andre nærliggende husdyrbrug ikke vil medføre en væsentlig påvirkning af de omkringliggende naturområder.
- At det ikke på et konkret eksperimentelt videnskabeligt grundlag kan dokumenteres, at ammoniakpåvirkningen fra husdyrbruget vil medføre en påviselig biologisk ændring af egnens naturområder.

Bilag IV-arter

EU-medlemslandene skal, i henhold til Habitatdirektivets artikel 12, indføre en streng beskyttelse af en række dyre- og plantearter, uanset om de forekommer inden for et af de udpegede habitatområder, eller udenfor. Disse arter fremgår af Habitatdirektivets bilag IV.

For dyrearterne, er der bl.a. forbud imod beskadigelse, eller ødelæggelse af yngle-, eller rasteområder og imod forsætlig forstyrrelse af arterne, i særdeleshed i perioder, hvor dyrene yngler, udviser yngelpleje, overvintrer, eller vandrer.

For plantearterne er der bl.a. forbud i mod forsætlig plukning, indsamling, afskæring, oprivning med rod, eller ødelæggelse af disse vildtvoksende planter i naturen.

Følgende dyrearter kan tænkes, at forekomme i Ringkøbing-Skjern Kommune:

Småflagermus, Markfirben, Odder, Spidssnudet frø og Strandtudse, samt visse vandtilknyttede insekter. Arterne er næppe tilknyttet driftsbygningerne, men nedenstående arter kan muligvis have levested, fødesøgningsområde, eller opholdssted i habitater tilknyttet, eller i nærheden af udbringningsarealerne:

- Småflagermus: Ud fra småflagermus' levevis vurderes det, at de ikke påvirkes negativt af driften af husdyrbruget.
- Odder: Kan forekomme i nærområdet i tilknytning til vandløb, sø eller fjord, men er med sin levevis næppe truet af driften af husdyrbruget.
- Markfirben: Er udbredt i store dele af landet, men trues næppe af driften af husdyrbruget.
- Visse vandtilknyttede insekter: Kan være tilknyttet nærområdets vandhuller og fugtige arealer. Der foreligger dog ingen aktuelle registreringer. Disse påvirkes negativt, når vandmiljøerne næringsstofberiges, eller gror til.

- Spidssnudet frø og strandtudse: Kan forekomme i nærområdets vandhuller og fugtige arealer. Der foreligger ingen aktuelle registreringer. Padder påvirkes negativt, når vandmiljøerne næringsstofberiges eller ændrer karakter.

Ringkøbing-Skjern Kommune vurderer på grundlag af det oplyste:

- At det areal, der omfattes af nybyggeri i forbindelse med projektets gennemførelse, hovedsagelig er almindelig omdriftsareal og at inddragelsen til bebyggelse ikke vil påvirke bilag IV-arter væsentligt.
- At der i forbindelse med projektets gennemførelse ikke vil ske øvrige ændringer i arealanvendelsen, som vil være væsentlige for Bilag IV-arters trivsel.
- At driften af husdyrbruget, samlet set, ikke vil medføre beskadigelse, eller ødelæggelse af yngle-, eller rasteområder i det naturlige udbredelsesområde for de dyrearter, der er optaget i EF-habitatdirektivets bilag IV, litra a, samt ikke vil medføre ødelæggelse af de plantearter, som er optaget på EF-habitatdirektivets Bilag IV, litra b.

Husdyrbrugets arealer

I henhold til § 10, stk. 10 i Lov om ændring af lov om miljøgodkendelse mv. af husdyrbrug (LOV nr. 204 af 28. februar 2017) skal kommunen ikke stille vilkår til husdyrbrugets arealer efter 2. marts 2017. De nødvendige miljøhensyn som følge af anvendelse af husdyrgødning varetages i stedet for af generelle regler fastsat i husdyrgødningsbekendtgørelsen.

Konklusion

Idet de lovpligtige afstandskrav og beskyttelsesniveauer er overholdt, vurderer Ringkøbing-Skjern Kommune at:

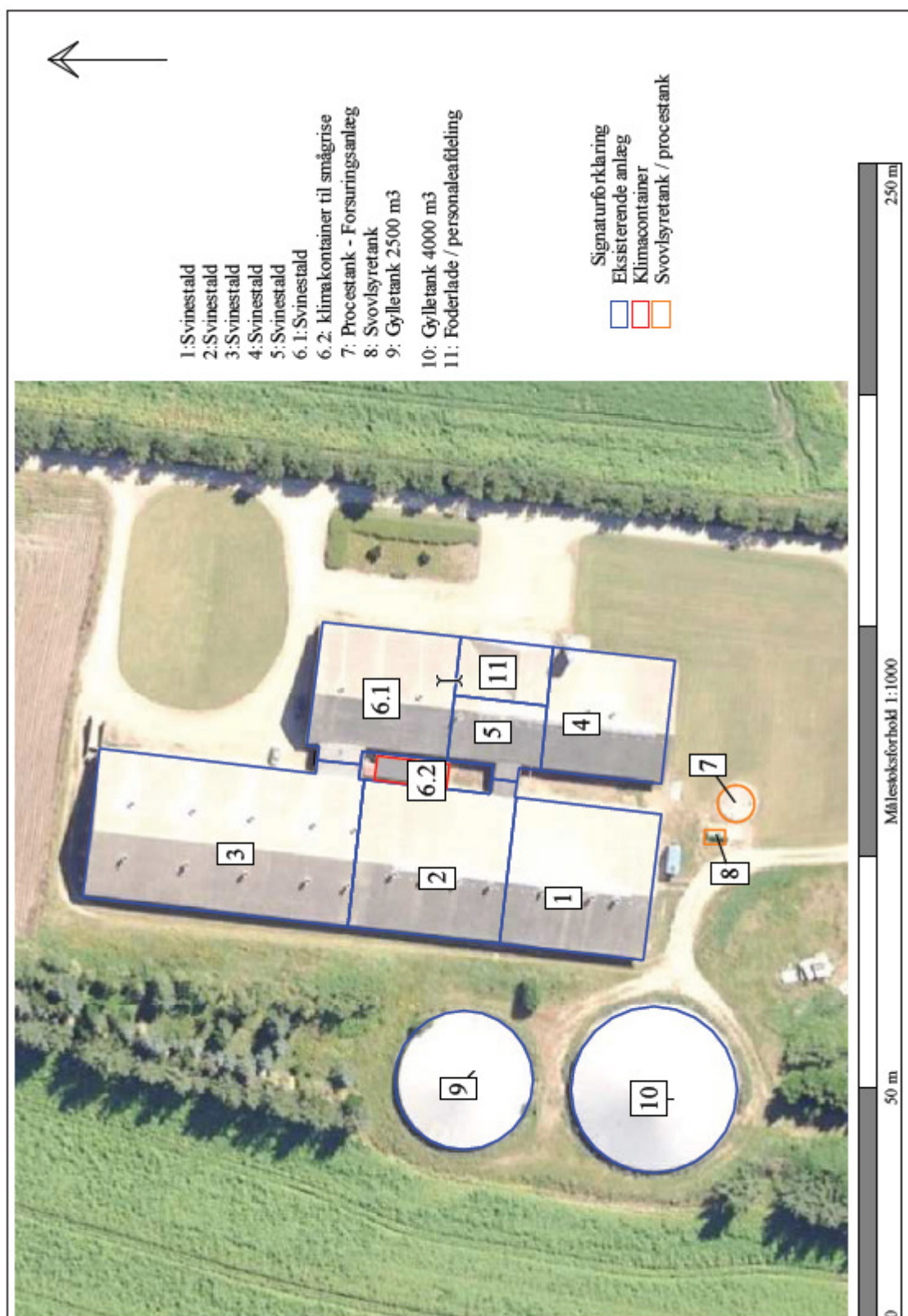
- Udvidelse af dyreholdet til 1.450 stk. årssøer m/smågrise indtil 7,0 kg, i alt svarende til 327,86 DE kan tillades, idet udvidelsen og det samlede husdyrbrug ikke vil medføre en væsentlig genepåvirkning af naboer, Kategori 1-, 2- og 3-Natur samt landskabelige værdier og kulturmiljøer.

Derudover er det vurderet, at udvidelsen og det samlede husdyrbrug ikke vil medføre en væsentlig påvirkning af § 3-områder, eller andre naturområder som er beskyttet mod tilstandsændring, fredet, udpeget som internationalt naturbeskyttelsesområde, eller særlig sårbar overfor næringsstofpåvirkning.

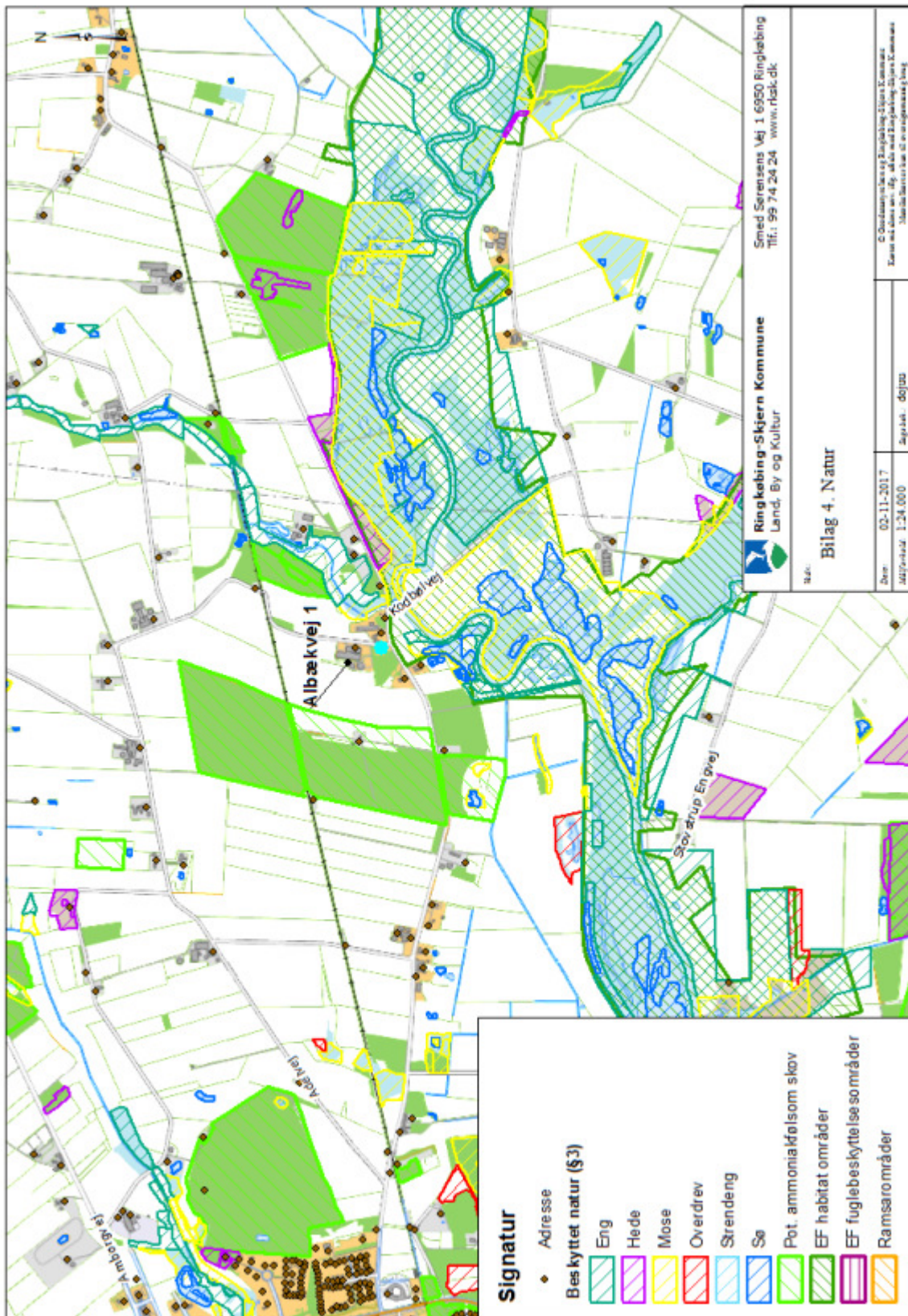
Endvidere er det vurderet, at det ansøgte projekt og det samlede husdyrbrug ikke vil have væsentlig virkning på de bestande af vilde planter, dyr (herunder Bilag IV-arter), eller deres levesteder, som de ovennævnte områder er udpeget på baggrund af.

- Der anvendes den bedst tilgængelige teknik, til at forebygge og begrænse eventuel forurening.

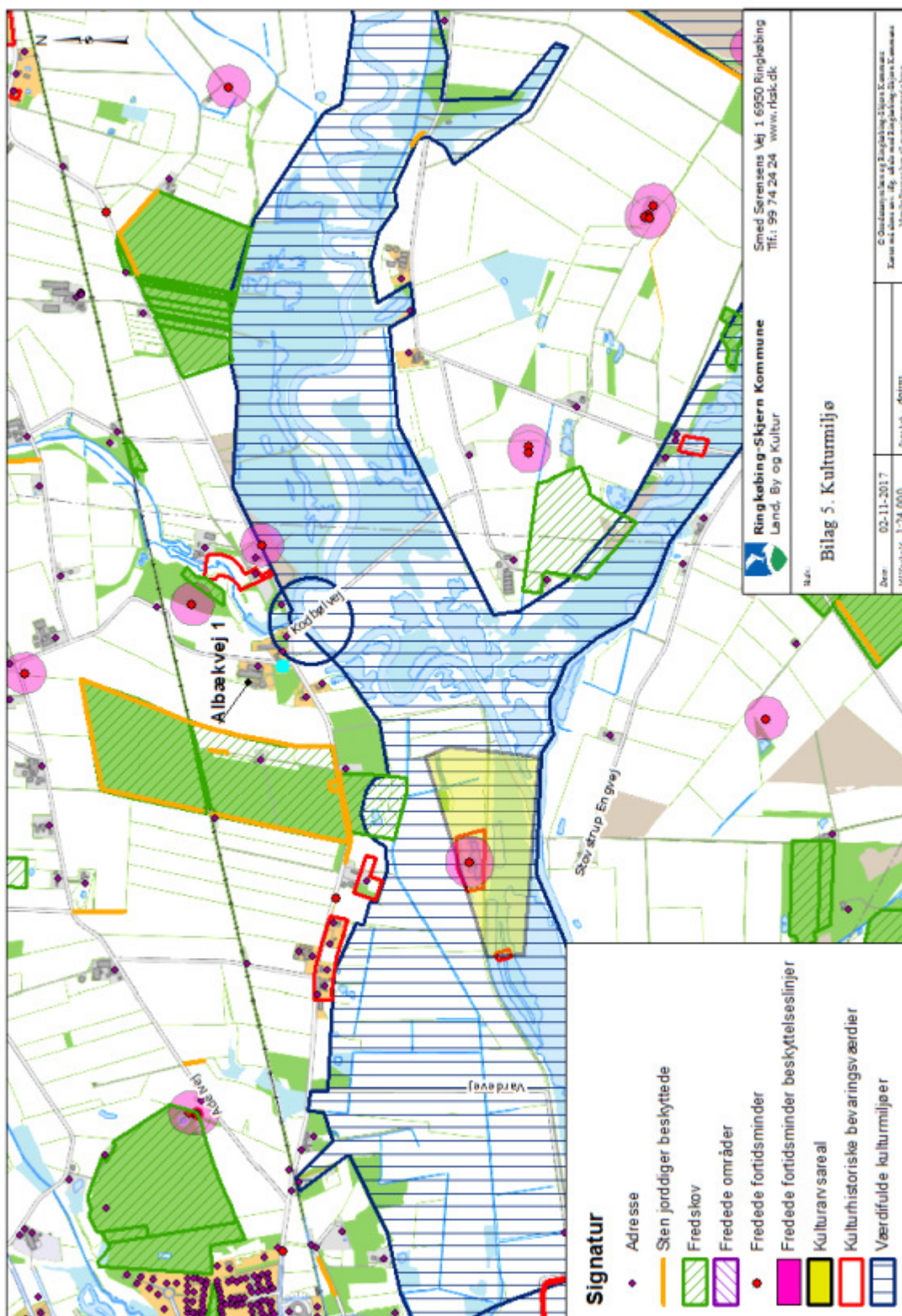
Bilag 3: Situationsplan, samlede anlæg



Bilag 4: Natur



Bilag 5: Kulturmiljø



Bilag 6: Beredskabsplan

vestjysk[®]
landboforening

Hemingsvej 3-5
DK 6950 Ringløbing
Tlf. +45 96 80 12 00
Fax +45 96 81 42 10
CVR nr. 2507 6079
Email: vj@vj.dk
www.vj.dk

Beredskabsplan

2017

For

**Albæk I/S
Albækvej 1
6900 Skjern**

vestjysk[®]
landboforening



Redegørelse

Denne beredskabsplan er udarbejdet som en del af ejendommens miljøgodkendelse med det formål at stoppe og begrænse evt. uheld med konsekvenser for det omgivne miljø. Planens indhold skal være kendt af gården ansatte mm. Og udleveres til evt. indsatsleder/miljømyndighed i forbindelse med uheld, forurening, brand og lign.

Beredskabsplanen revideres/kontrolleres mindst 1 gang om året og skal være let tilgængelig og synlig.

Beredskabsplanen findes på kontor i driftsbygninger: bygning 11

Kopi af beredskabsplanene findes i stuehus på Adelvej 15, 6900 Skjern

Bagerst er der et oversigtskort over ejendommen mm. Med angivelse af:

- Slukningsmateriel.
- Afbrydere til El og Vand mv.
- Flugtveje for dyr/frigørelse m.m.
- Afløb gylle

Beredskabsplanen er sket sammen med og på basis af oplysninger der er stillet til rådighed af:

Ejer/driftsleder: Jens Troelsen Tlf. [REDACTED]

Udarbejdet af: Kristian Andreassen





Brand- og evakueringsinstruks

Ved brand der ikke kan slukkes ved egen hjælp tilkald da brandvæsenet på 1-1-2 og oplys

- Navn, adressen og telefonnummer der ringes fra
- Hvad der er sket og at det er en gårdbrand
- Hvorvidt der er tilskadekomne og hvor mange
- Hvorvidt dyrene er kommet ud, dyreart og antal

Ejeren kontaktes på telefon [REDACTED]
Iværksæt rednings- og slukningsarbejde hvis dette er muligt og forsvarligt, herunder fjernelse og evakuering af dyr, olie, trykflasker, gødning og kemikalier.

Placering af slukningsmateriel er angivet på oversigtskortet.

Hvis det ikke er muligt at slukke branden, skal branden begrænses ved at lukke døre og vinduer.

Modtag brandvæsenet og udlevér denne mappe sammen med kortmaterialet og oplys om

- Evt. tilskadekomne eller dyr der ikke er reddet i sikkerhed
- Hvor det brænder og brandens omfang
- Hvor der er adgangsveje/flugtveje (se grønne markeringer)

På ejendommen findes der brandslukkere, som evt. kan anvendes for at afhjælpe brand

Se oversigtskort for placering af brandslukkere markeret med.





Overløb af gylle-instruks

Ved større overløb af gylle eller ved brud på gylletanken - RING 1-1-2 og oplys

- Navn, adresse og telefonnummer der ringes fra
- Hvad der er sket og hvor meget der er løbet ud
- Om der er risiko for forurening af vandløb eller drikkevandsboring

Ved mindre spild kontaktes kun miljømyndighederne - RING [99742424](tel:99742424)

Modtag brandvæsenet/miljømyndighederne og udlever denne mappe sammen med kortmaterialet.

Ved overløb vil gyllen placere sig mellem gylletanke, staldbygninger og skoven syd for tankene. Ejeren har selv en rendegraver der kan bruges til opdæmpning og opsamling af gylle vil blive foretaget med slamsuger af Skjern Egnens maskinstation

Kemikalie- og oliespild – instruks

Ved større overløb af mælk, kemikalier og olie - RING 1-1-2 og oplys

- Navn, adresse og telefonnummer der ringes fra
- Hvad der er sket, hvad og hvor meget der er løbet ud
- Om der er risiko for forurening af vandløb eller drikkevandsboring

Ved mindre spild kontaktes kun miljømyndighederne - RING [99742424](tel:99742424)



Stophaner / Hovedafbryder

Vand

Hovedhaner vand se kort bilag. Stedet er markeret med:



Elektricitet

Hovedafbryder se kort bilag. Stedet er markeret med:



Strømsvigt

Vurder om dyr vil lide i forbindelse med strømsvigt. Tjek alle stalde og begræns generne.

Kontroller også at der ikke sker forurening som følge af manglende strøm.

Ved strømsvigt på sendes alarm til ejernes samt ansats mobiltelefon og der foretages nødopluk hvor det er nødvendigt for at sikre dyrene. Det er ikke nødgenerator på ejendommen, men hvis nødvendigt vil det blive fremskaffet.

Pesticider

Kemikalier opbevares ikke på ejendommen.



Beredskabsplan ved Uheld og Driftsforstyrrelser.

Gylle:

Ved uheld hvor der pumpes eller spildes gylle, skal ejeren kontaktes omgående på telefon . [REDACTED]

Ved større udslip kontaktes Skjern Egnens Maskinstation på telefon **50909695 / 40351807** hvor nødvendigt materiel bestilles f.eks. slamsuger, lastbil eller gummiged. Teknisk forvaltning i kommunen kontaktes efterfølgende på telefon **99 74 24 24**. Er der brug for øjeblikkelig indsats ringes **112**.

Diesel:

Ved udslip fra dieseltank, kontaktes ejer omgående på telefon: [REDACTED]

Ved større udslip kontaktes teknisk forvaltning i kommunen på telefon **99 74 24 24**.

Brand:

Der er brandslukningsudstyr i staldene. Se vedlagt kort.

Kemikalier/Rengøringsmidler:

Ved udslip af rengøringsmidler vil rengøringsmidlet løbe til gylle og opsamles i gyllesystemet. Ring til ejer på [REDACTED]

Ved større uheld kontaktes teknisk forvaltning i kommunen på telefon **99 74 24 24**. Er der brug for øjeblikkelig indsats ringes **112**.

Strømsvigt.

Ved strømsvigt alarmeres ejerne samt ansat via mobil telefon

Hvis strømsvigt konstateres ring til ejer på [REDACTED].

Ved nye tiltag på ejendommen eller andre ting som kan have indflydelse på miljøet eller dyrevelfærden, vil dette blive skrevet ind i virksomhedens beredskabsplan.

Telefonnumre:

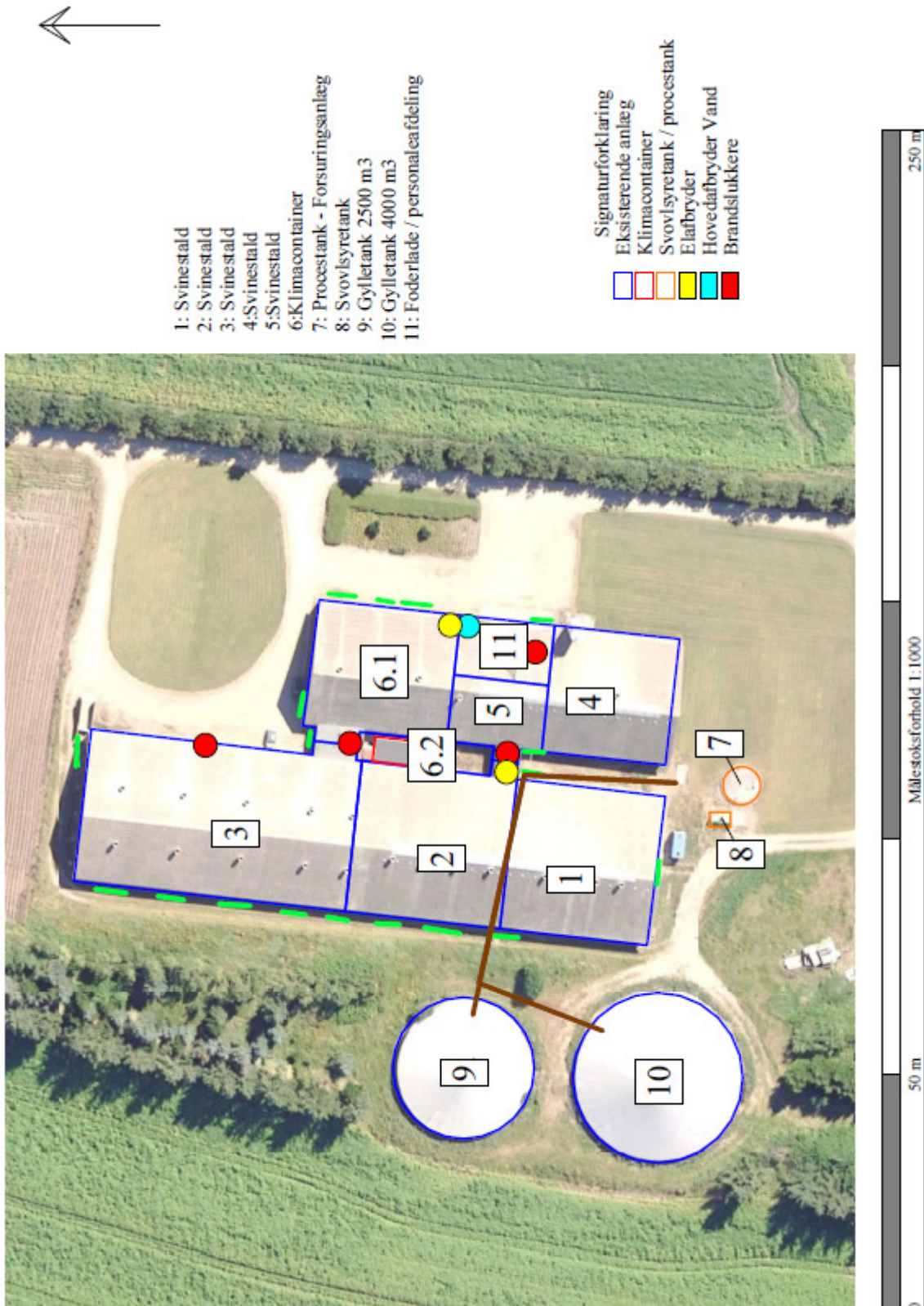
Ejer: [REDACTED]

Miljømyndighed: 99742424

Falck/brandvæsen: 112

Skjern Egnens Maskinstation: 50909695 / 40351807

Miljøgodkendelse af husdyrbruget beliggende på adressen Albækvej 3, 6900 Skjern
12. januar 2018



Bilag 7: Kommentarer

Beredskabsplan

Beredskabsplanen/driftsforskriften skal beskrive, hvornår og hvordan, der skal reageres ved uheld, som kan have konsekvenser for miljøet.

Den skal, som minimum, indeholde:

- a. Procedurer, som beskriver relevante tiltag med henblik på at "stoppe ulykken/uheldet" og begrænse udbredelsen.
- b. Oplysninger om hvilke interne/eksterne personer og myndigheder, der skal alarmeres, herunder telefonnumre.
- c. Kortbilag over bedriften med angivelse af miljøfarlige stoffer, afløbs- og drænsystemer, vandløb m.m..
- d. En opgørelse over materiale, der er tilgængeligt på bedriften, eller som kan skaffes med kort varsel og som kan anvendes i forbindelse med afhjælpning, inddæmning og opsamling af spild/lækage.

Kompost til markstak

Dybstrøelse, som har ligget i stald i 3 – 4 måneder er oftest kompostlignende, dog kan dybstrøelse fra fjerkræstalde være kompostlignende, allerede efter 1–2 måneder. Kompostlignende dybstrøelse må opbevares i markstak, når tørstofprocenten er mindst 30 % for hvert delparti.

Der gøres opmærksom på, at dybstrøelse fra gødningsmåtte under kalve- og svinehytter, også kun må opbevares i markstak, når det er kompostlignende.