

Arne Hvidkjær Lehner



Miljø og Teknik  
Laksetorvet  
DK-8900 Randers C

Telefon 89 15 17 45  
Telefax 89 15 16 60

[Peter.Kruse@randers.dk](mailto:Peter.Kruse@randers.dk)

[www.randers.dk](http://www.randers.dk)

23. april 2014

### **Tillæg til miljøgodkendelse på svinebruget, Udbyhøjvej 595, 8970 Havndal.**

Randers Kommune godkender i henhold til Husdyrlovens § 12 stk. 3 en udvidelse i eksisterende stalde fra 216,3 DE (637 årssøer og 14.850 smågrise (7,2-30 kg)) til 313 DE (1.300 faresøer, 390 løbesøer, 183 drægtige søer og 28.000 smågrise (7,2-30 kg)). Herudover godkendes en ændring i husdyrbrugets udbringningsarealer.

#### **Baggrund**

Husdyrbruget er miljøgodkendt til 481,1 DE (1.800 årssøer og 54.000 smågrise (7,2-13 kg)). Ansøger overtog husdyrbruget i foråret 2013 og har i tillæg af 18. december 2013 fået forlænget fristen for udnyttelse med ét år til 23. december 2014.

Ansøger ønsker i en overgangsfase, at udvide besætningen i eksisterende bygninger og udskyde indførelse af gylleforsuring. Udvidelsen svarer således til en delvis udnyttelse af husdyrbrugets miljøgodkendelse af 23. december 2011.

Den delvise udnyttelse af miljøgodkendelsen kræver et tillæg til miljøgodkendelsen, idet gennemførelse af det samlede projekt, herunder gylleforsuring, er en væsentlig forudsætning for meddelelse af den oprindelige miljøgodkendelse.

Herudover er der sket ændringer i udbringningsarealerne i forhold til den oprindelige miljøgodkendelse, som forudsætter udarbejdelse af et tillæg.

#### **Vilkår**

Tillægsgodkendelsen meddeles på følgende vilkår:

1. Dyreholdet i eksisterende bygninger må maksimalt udgøre 1.300 faresøer, 390 løbesøer, 183 drægtige søer og 28.000 smågrise (7,2-30 kg).
2. Kvælstofindholdet i foderet til søerne må gennemsnitligt ikke overskride 128 g råprotein pr. FE, beregnet efter følgende formel: g råprotein pr FEso (drægtige søer) x 0,41 + g råprotein pr FEso (løbesøer) x 0,19 + g råprotein pr FEso (diegivende søer) x 0,4.

3. Fosforindholdet i foderet til søerne må gennemsnitligt ikke overskride 4,64 g P pr. FE, beregnet efter følgende formel:  $g\ P\ pr\ FE_{so}\ (drægtige\ søer) \times 0,41 + g\ P\ pr\ FE_{so}\ (løbesøer) \times 0,19 + g\ P\ pr\ FE_{so}\ (diegivende\ søer) \times 0,4$ .
4. Som dokumentation for foderets indhold af kvælstof og fosfor skal der gennemføres effektivitetskontrol (E-kontrol) for søer med opgørelse af foderforbrug.
5. Der skal føres logbog over foderblandinger, hvor der gemmes en indlægsseddel / foderoptimeringsudskrift minimum hver 3. måned.
6. En gang pr. planperiode gennemføres en beregning af foderforbruget og foderets samlede indhold af kvælstof og fosfor – ud fra effektivitetskontrollen. Effektivitetskontrol og beregningerne skal opbevares på husdyrbruget i mindst 5 år og forevises på tilsynsmyndighedens forlangende.
7. På husdyrbrugets egne udbringningsarealer (139,5 ha) må der udbringes 74,21 DE dybstrøelse fra dyreholdet på Udbyhøjvej 593 og 112 DE svinegylle fra Udbyhøjvej 595 svarende til 1,33 DE/ha pr. planår (1/8 – 31/7). Den resterende normproduktion af husdyrgødning skal afsættes til miljøgodkendte tredjemandsarealer.
8. Der skal hvert planår etableres ekstra efterafgrøder på 11,0 % af svinebrugets efterafgrødegrundareal, dvs. udover den til hver en tid lovpligtige andel (pt. 10 % + 4 %).  
  
De ekstra efterafgrøder skal til enhver tid følge reglerne for almindelige lovpligtige efterafgrøder. Lovgivningens alternative muligheder til efterafgrødekravet kan anvendes med den undtagelse, at efterafgrøderne skal udlægges på egne arealer (ejede + forpagtede arealer).
9. Vilkår 8, 39, 41-45 i miljøgodkendelse af 23. december 2011 ophæves. Øvrige vilkår i miljøgodkendelsen er forsat gældende.

## KOMMUNENS VURDERINGER

### Bedste tilgængelige teknik (BAT)

#### Kommunens vurderinger og bemærkninger

Det har vist sig, at husdyrgodkendelse.dk ikke kan beregne udskillelsen af kvælstof og fosfor korrekt for en opdelt sobesætning (jf. Chefkonsulent, Per Tybirk, Videnscenter for Svineproduktion). Som følge deraf er der tilføjet 721 "fiktive" løbe/drægtige søer, således at beregningerne tager udgangspunkt i en samlet so-besætning (årssøer). Beregninger af om det ansøgte dyrehold overholder det generelle ammoniakkrav samt emissionsgrænseværdierne for ammoniak og fosfor, kan derefter laves ved at fratække bidraget fra de 721 fiktive løbe/drægtige søer.

#### *Emissionsniveau – ammoniak.*

Randers Kommune har lavet en beregning af det emissionsniveau for ammoniak, der som udgangspunkt vurderes at være opnåeligt ved anvendelse af bedst tilgængelig teknologi, jf. vejledningerne for emissionsgrænseværdier fra Miljøstyrelsen 2011. Emissionsniveauet er, med udgangspunkt i de vejledninger, der gælder for smågrise og søer, beregnet til 3.132 kg N/år. Ved anvendelse af foder til søerne med gennemsnitligt 128 g råprotein/FE er ammoniakfordampningen fra det ansøgte dyrehold (stald og lager) beregnet til 3.130 kg N/år (**bilag**

1) og dermed overholder husdyrbruget emissionsgrænseværdien. Da der ikke er 1.300 års-søer på anlægget kan der ikke beregnes og stilles vilkår til dyreholdets samlede udskillelse af kvælstof og fosfor (N og P ab dyr). I stedet er der alene stillet krav til at foderets indhold af råprotein er maksimalt 128 g råprotein/FE i gennemsnit.

#### *Fosfor*

Randers Kommune har lavet en beregning af det fosforniveau, der som udgangspunkt vurderes at være opnåeligt ved anvendelse af bedst tilgængelig teknologi, jf. vejledningerne for emissionsgrænseværdier fra Miljøstyrelsen. Fosforniveauet er beregnet med udgangspunkt i den grænseværdi, der er angivet i vejledningerne for svin (23 kg P/DE ab lager for søer og 27,5 kg P/DE ab lager for smågrise). Det beregnede fosforniveau er således 7.819 kg P/år.

Randers Kommune vurderer, at husdyrbruget lever op til det beregnede BAT-niveau for fosfor, da den samlede produktion af fosfor er beregnet til 7.804 kg P/år (**bilag 2**). Det er en forudsætning for overholdelse af fosforniveauet, at der anvendes foder med et nedsat indhold af fosfor. Randers Kommune har derfor stillet vilkår om at fosforindholdet i foderet til søerne i gennemsnit ikke overskrider 4,64 g P/FE.

#### **Ammoniak og natur**

- Husdyrbrugets nye udbringningsarealer (del af mark 8-0 mark 18-0) ligger minimum 120 m fra nærmeste naturområde og afstanden til nærmeste registrerede forekomst af Bilag IV-art (odder) er over 170 m.
- Udbringningsarealernes beliggenhed i forhold til naturarealer fremgår af **bilag 3A og 3B**.

#### Kommunens vurderinger og bemærkninger

##### *Påvirkning af naturområder fra anlægget*

Det ansøgte projekt er indeholdt i miljøgodkendelse af 23. december 2011, hvor ansøgningen er indkommet i 2007. Husdyrloven fastlægger, at alle husdyrbrug, der har søgt om miljøgodkendelse i 2007 skal reducere ammoniakfordampningen med 15 % i forhold til de bedste staldsystemer, jf. 05/06 normer. Det generelle ammoniakreduktionskrav er beregnet til 3.202 kg N/år (**bilag 1**). Ammoniakemissionen fra det ansøgte projekt er beregnet til 3.130 kg N pr. år. På den baggrund vurderer Randers Kommune, at det generelle ammoniakreduktionskrav på 15 % er overholdt.

Ammoniakemissionen fra anlægget i det ansøgte projekt (3.130 kg N/år) er lavere end emissionen fra anlægget i det oprindelige projekt (4.119 kg N/år). Randers Kommune vurderer, at miljøpåvirkningen fra det ændrede projekt kan indeholdes i miljøgodkendelsen af 23. december 2011.

##### *Påvirkning af naturområder fra udbringningsarealer*

Husdyrgodkendelsesloven fastsætter ingen generelle beskyttelsesniveauer for terrestrisk natur i forbindelse med udbringning af husdyrgødning. Ifølge bekendtgørelsen om erhvervs-mæssigt dyrehold, husdyrgødning, ensilage m.v. skal der dog ved udbringning af flydende husdyrgødning på marker med sort jord og græs, anvendes nedfælder eller en tilsvarende af Miljøstyrelsen godkendt udbringningsteknologi.

Randers Kommune vurderer, at der normalt ikke vil være væsentlige påvirkninger af naturarealer, hvis disse ligger mere end ca. 30 meter fra markarealet. Til grund for denne vurde-

ring ligger ovennævnte væsentlighedskriterium for staldanlæg (1 kg-reglen), Bufferzonerapporten (2004) og Miljøstyrelsens elektroniske vejledning. Da afstanden fra de nye udbringningsarealer til natur er minimum 100 m vurderes der ikke at være en væsentlig påvirkning som følge af udbringning af husdyrgødning.

Med hensyn til arter, der er omfattet af Habitatdirektivets bilag IV, vurderer Randers Kommune, at disse er sikret mod negative påvirkninger fra udbringning af husdyrgødning via generelle regler, herunder Husdyrgødningsbekendtgørelsen, Naturbeskyttelsesloven og lov om randzoner.

### **Fjorde/kystvande/søer m.v.**

For projektet gælder følgende:

- Samtlige af udbringningsarealerne ligger i kystvandoplandet til Randers Yderfjord.
- Der forekommer ikke udbringningsarealer i oplande til større søer.
- Randers Yderfjord indgår i EF-habitatområde nr. 14 (Ålborg Bugt, Randers Fjord og Mariagerfjord), EU-fuglebeskyttelsesområde nr. 15 (Randers og Mariager fjorde og Ålborg Bugt, sydlige del) og Ramsarområde nr. 11. Udpegningsgrundlaget kan ses på Naturstyrelsens hjemmeside ([www.nst.dk](http://www.nst.dk)).
- Ifølge Miljøstyrelsens nitratklassekort er 139,31 ha omfattet af nitratklasse 3 og 0,19 ha af nitratklasse 2.
- Ifølge Miljøstyrelsens fosforklassekort er 1,85 ha omfattet af fosforklasse 3 og 13,38 ha af fosforklasse 2.

### Kommunens vurderinger og bemærkninger

#### *Det generelle beskyttelsesniveau*

Det generelle beskyttelsesniveau for kvælstof- og fosforbelastning af overfladevand i Husdyrloven er overholdt:

Husdyrloven fastlægger således krav til udvaskning af nitrat i områder, der ligger i nitratklasse 1 - 3. Da der forekommer arealer i nitratklasser, er der krav om, at der maksimalt må udbringes 0,7 DE/ha, eller at bedriften maksimalt må give anledning til en udvaskning på 53,1 kg N/ha. Husdyrbruget har valgt at nedbringe kvælstofudvaskningen til 52,9 kg N/ha dels ved udbringning af 1,33 DE/ha, dels ved etablering af 11 % ekstra efterafgrøder. Der er således stillet vilkår i overensstemmelse hermed.

Husdyrloven fastlægger desuden krav til maksimalt fosforoverskud på husdyrbrug afhængig af, hvilke fosforklasser (1-3) udbringningsarealerne er omfattet af. Da der forekommer arealer i fosforklasser er det maksimalt tilladte fosforoverskud beregnet til ca. 15,0 kg P/ha år. På udbringningsarealerne tilføres ca. 34,1 kg P/ha år med husdyrgødning og fraføres ca. 19,2 kg P/ha år med afgrøderne. På udbringningsarealerne er der således et fosforoverskud på 14,9 kg P/ha år, hvilket lever op til Husdyrlovens fosforkrav.

#### *Skærpet beskyttelsesniveau*

Randers Kommune har vurderet, om der er særlige forhold ud over det generelle beskyttelsesniveau, der taler for, at der skal fastsættes yderligere vilkår til beskyttelse af overfladevand.

### Risikoarealer:

Mark 6-0 har en terrænhældning > 6 grader direkte mod Øster Tørslev Å. Der er dog ifølge Lov om randzoner, krav om 10 m randzone på den del af mark 6-0 der grænser op til Øster Tørslev Å. Randers Kommune vurderer herefter, at der ikke er væsentlig risiko for tab af næringsstoffer til vandmiljøet via overfladisk afstrømning. På den baggrund ophæves vilkår i miljøgodkendelse af 23. december 2011 om en minimum 5 meter dyrkningsfri bræmme på mark 6-0 langs Øster Tørslev Å og vilkår om, at marken jordbehandles langs højdekurverne.

### Søer:

Ingen af udbringningsarealerne ligger i oplande til større søer.

### Natura 2000-områder:

#### Randers Yderfjord

Randers Yderfjord indgår i EF-habitatområde nr. 14 (Ålborg Bugt, Randers Fjord og Mariagerfjord), EU-fuglebeskyttelsesområde nr. 15 (Randers og Mariager fjorde og Ålborg Bugt, sydlige del) og Ramsarområde nr. 11.

Landsplandirektivets målsætning for Randers Yderfjord er ikke opfyldt bl.a. på grund af for stor tilførsel af næringsstoffer fra oplandet.

Projektets kvælstofpåvirkning af Natura 2000-området:

Der er beregnet en udvaskning fra husdyrgødning på ca. 363 kg N/år fra de ansøgte arealer til Randers Yderfjord. Det svarer til ca. 0,05 % af den samlede beregnede udvaskning fra oplandet på ca. 698 tons N/år.

Randers Yderfjord vurderes at være et meget sårbart vandområde. Da det ansøgte i sig selv påvirker med mindre end 1 %, vurderes det imidlertid, at projektet ikke vil skade eller være en hindring for at opnå gunstig bevaringsstatus i området.

Udviklingen i dyreholdet i oplandet til Randers Yderfjord er på baggrund af CHR-data opgjort til et fald på ca. 2,0 % i perioden 2007-2012 (ved lineær regression på data for alle år i perioden 2007-2012 er faldet opgjort til 3,1 %,  $R^2 = 0,1169$ ).

Da der er sket et fald i husdyrtrykket, og Randers Kommune ikke har kendskab til øvrige kilder i oplandet, der netto har medført øget kvælstoftilførsel til fjorden, vurderes projektet heller ikke i kumulation med andre projekter at være til skade for eller være en hindring for at opnå gunstig bevaringsstatus i Randers Yderfjord.

Projektets fosforpåvirkning af Natura 2000-området:

Som allerede nævnt lever bedriften op til Husdyrgodkendelseslovens generelle beskyttelsesniveau vedrørende fosfor. Det generelle beskyttelsesniveau sikrer som udgangspunkt, at marine Natura-2000-recipienter, der er overbelastet med fosfor, ikke påvirkes væsentligt fra projektet i sig selv og i kumulation med andre projekter.

En væsentlig forudsætning for beskyttelsesniveauet er dog, at husdyrtrykket ikke har været stigende i oplandet siden 1. januar 2007.

Udviklingen i dyreholdet i oplandet til Randers Yderfjord er på baggrund af CHR-data opgjort til et fald på ca. 2,0 % i perioden 2007-2012 (ved lineær regression på data for alle år i perioden 2007-2012 er faldet opgjort til 3,1 %,  $R^2 = 0,12$ ).

Da udbringningsarealerne i oplandet samtidig ligger udenfor oplande til fosforfølsomme Natura 2000 søer, vurderer Randers Kommune, at projektet ikke skader Natura 2000-området eller hindrer opnåelse af gunstig bevaringsstatus.

### **Drikkevand**

- Udbringningsarealernes beliggenhed i forhold til almene vandforsyninger i Randers Kommune fremgår af **bilag 4**.
- Alle udbringningsarealerne ligger i område med drikkevandsinteresser (OD) og hovedparten ligger også udenfor nitratfølsomt indvindingsområde jf. Vandplan 2010-15.
- To af udbringningsarealerne (mark 1-0 og 2-1) ligger helt eller delvist indenfor indvindingsområder for almen vandforsyning (Tvede Vandværk). Indvindingsområdet er nitratfølsomt. Der er ikke foretaget zonerings eller udarbejdet indsatsplan for området.

### Kommunens vurderinger og bemærkninger

Husdyrgodkendelsesloven fastlægger ingen krav for udvaskning af nitrat i områder udenfor nitratfølsomme indvindingsområder.

For udbringningsarealer, der ligger indenfor nitratfølsomme indvindingsområder (hvor der ikke er foretaget zonerings eller udarbejdet indsatsplan) og hvor udvaskningen i nuværende drift overskrider 50 mg nitrat/liter, gælder at udvaskningen ikke må øges i ansøgt drift.

Udvaskningen af nitrat er beregnet til henholdsvis 75 og 69 mg nitrat/liter i nuværende drift for mark 1-0 og 2-1. Udvaskningen falder til 71 og 66 mg nitrat/liter i ansøgt drift. Det er en forudsætning, at der udbringnings maksimalt 1,33 DE husdyrgødning og at der etableres minimum 11 % ekstra efterafgrøder.

Randers Kommune har stillet vilkår i overensstemmelse med ovenstående krav om ekstra efterafgrøder. Randers Kommune vurderer, at udbringning af husdyrgødning ikke vil give anledning til en væsentlig påvirkning af grundvand til drikkevandformål.

I miljøgodkendelsen af 23. december 2011 er der stillet vilkår om et G7 sædskifte på mark 1-0, som ligger i indvindingsoplandet til Tvede Vandværk. Natur- og Miljøklagenævnet har efterfølgende i en afgørelse (NMK-133-00136) slået fast, at i områder hvor der ikke er foretaget zonerings eller lavet indsatsplan, har kommunen ikke hjemmel til at skærpe kravet til udvaskning. Som følge heraf ophæves vilkåret om G7 sædskifte.

### **Partshøring**

Der er ikke foretaget partshøring af naboer, idet det ansøgte skønnes at være af underordnet betydning for naboer, jf. Husdyrgodkendelseslovens § 56, stk. 2.

Der er foretaget høring af Tvede Vandværk i perioden 19. marts – 11. april 2014. Der indkom ingen bemærkninger til udkastet.

### Offentliggørelse af tillægsgodkendelsen

Ansøgningen har ikke været offentliggjort, idet der er tale om en godkendelse efter Husdyrlovens § 12 stk. 3, og ændringen vurderes at være uden væsentlig virkning på miljøet.

Godkendelsen bekendtgøres ved annoncering i Randers Onsdag den 30. april 2014, som er tillægsgodkendelsens dato.

Følgende er samtidigt hermed underrettet om godkendelsen:

LandboMidtØst, Konsulent, Susanne Østerby, [suo@lmo.dk](mailto:suo@lmo.dk)

Tvede Vandværk, v/Lars Epsen, [redacted] [tvede-vand@vip.cybercity.dk](mailto:tvede-vand@vip.cybercity.dk)

DN lokal, v/Christian Halgreen, [redacted] [christian@halgreen.dk](mailto:christian@halgreen.dk)

Danmarks Naturfredningsforening, Masnedøgade 20, 2100 Kbh. Ø, [dnranders-sager@dn.dk](mailto:dnranders-sager@dn.dk)

Danmarks Sportsfiskerforbund, [lbt@sportsfiskerforbundet.dk](mailto:lbt@sportsfiskerforbundet.dk) og [ta@sportsfiskerforbundet.dk](mailto:ta@sportsfiskerforbundet.dk)

Det Økologiske Råd, Blegdamsvej 4B, 2200 København N, [husdyr@ecocouncil.dk](mailto:husdyr@ecocouncil.dk)

Dansk Ornitologisk Forening - Vesterbrogade 140 - 1620 København V, [natur@dof.dk](mailto:natur@dof.dk)

DOF Randers, Lars Tom-Petersen, [redacted] [randers@dof.dk](mailto:randers@dof.dk)

Sundhedsstyrelsen, Langelandsvej 8, 8940 Randers SV, [SENORD@sst.dk](mailto:SENORD@sst.dk)

### Klagevejledning

Afgørelsen kan påklages til Natur- og Miljøklagenævnet inden 4 uger fra annonceringens dato.

Klageberettiget er ovennævnte samt enhver, der har væsentlig, individuel interesse i sagens udfald, som nævnt i husdyrlovens §§ 84, 85, 86 og 87.

Eventuel klage stiles til Natur- og Miljøklagenævnet, men skal sendes som e-mail til [landbrug@randers.dk](mailto:landbrug@randers.dk), eller til Randers Kommune, Laksetorvet, 8900 Randers C, som sender den videre med sagens øvrige oplysninger. Klagen skal være Randers Kommune i hænde senest den **28. maj 2014 kl. 15.00**.

Det er en betingelse for Natur- og Miljøklagenævnets behandling af klagen, at der indbetales et gebyr på 500 kr. Klager modtager en opkrævning på gebyret fra Natur- og Miljøklagenævnet, når nævnet har modtaget klagen fra Randers Kommune. Klager skal benytte denne opkrævning ved indbetaling af gebyret. Natur- og Miljøklagenævnet påbegynder behandlingen af klagen, når gebyret er modtaget. Betales gebyret ikke på den anviste måde og inden for den fastsatte frist på 14 dage, afvises klagen fra behandling. Vejledning om gebyrbetalingen kan findes på Natur- og Miljøklagenævnets hjemmeside, [www.nmkn.dk](http://www.nmkn.dk), hvor der også findes oplysninger om betingelser for evt. tilbagebetaling af gebyret.

En klage over afgørelsen har ikke opsættende virkning, medmindre Natur- og Miljøklagenævnet bestemmer andet. Dette betyder, at afgørelsen straks kan tages i brug, men det sker på eget ansvar, da klageinstansen eventuelt kan ændre eller ophæve afgørelsen.

Søgsmål kan anlægges ved domstolene indtil 6 måneder efter godkendelsens dato.

Med venlig hilsen



Peter Dalgas Kruse  
Biolog

2 - Tillæg - Bilag 1

Hører til journalnummer: 09.17.18-P19-9-13

Udskrevet den 23-04-2014

665,18

0,00

Ammoniaktab fra lagre af flydende husdyrgødning:

Ammoniaktab fra lagre af fast husdyrgødning:

Resultat af beregninger af ammoniaktab på produktionsniveau

StaldID	Kode for staldsystem	Ammoniaktab fra reference staldsystem (kgN/år)	Ammoniaktab fra valgt staldsystem (kgN/år)	Effekt af valgt staldsystem (kgN/år)	Effekt af valgt staldsystem (%)	Effekt af miljøteknologi (kgN/år)	Effekt af foderoptimering m.m. (kgN/år)	Effekt af miljøtiltag lager (kgN/år)	Faktisk ammoniaktab fra stald og lager (kgN/år)
ST-214078	SvSo01	1601,60	1285,63	315,97	19,73%	0,00	0,00	0,00	1285,63
		980,57	787,12	193,45	19,73%	0,00	61,13	0,00	725,99
	SvSo09	573,30	550,99	22,31	3,89%	0,00	0,00	0,00	550,99
		1170,00	1124,46	45,54	3,89%	0,00	87,33	0,00	1037,13
	SvSo07	0,00	0,00	0,00	0,00%	0,00	0,00	0,00	0,00
		460,11	440,54	19,58	4,25%	0,00	34,18	0,00	406,35
	SvSo07	0,00	0,00	0,00	0,00%	0,00	0,00	0,00	
		1827,89	1750,11	77,78	4,25%	0,00	135,80	0,00	1614,31
ST-214079	SvSm01	153,25	127,44	25,81	16,84%	0,00	0,00	0,00	127,44
		288,92	240,26	48,67	16,84%	0,00	0,00	0,00	240,26
ST-214080	SvSm01	153,25	127,44	25,81	16,84%	0,00	0,00	0,00	127,44
ST-214081	SvSm01	153,21	127,40	25,81	16,84%	0,00	0,00	0,00	127,40
		288,92	240,26	48,67	16,84%	0,00	0,00	0,00	240,26
ST-214082	SvSm01	153,21	127,40	25,81	16,84%	0,00	0,00	0,00	127,40
		288,92	240,26	48,67	16,84%	0,00	0,00	0,00	240,26
Sum	Nudrift	2787,82	2346,30	441,52		0,00	0,00	0,00	2346,30
	Ansegt	5594,25	5063,27	531,03		0,00	318,44	0,00	4744,82

Ammoniaktab pr. DE og pr. produktionsenhed

StaldID	Kode for staldsystem	Ammoniaktab pr. produktionsenhed (kgN/år) *	Ammoniaktab pr. DE (kgN/år)
ST-214078	SvSo01	2,02	12,46
		1,86	11,49
	SvSo09	0,86	12,37
		0,80	11,41
	SvSo07	0,00	0,00
		2,22	13,70
	SvSo07	0,00	0,00
		2,22	13,70
ST-214079	SvSm01	0,04	7,44
		0,04	7,44

15% NH<sub>3</sub>-krav:

$$(5.594,25 - 1.827,89) \times 0,85 = 3.201,74$$

BAT-krav (kan udregnes korrekt uden for systemet): 3.132

Reelt NH<sub>3</sub>-tab

$$(4744,82 - 1614,31) = 3.130$$

- kravene er opfyldt !!



FOSFOR

ft : husdyrgødning 1300 års søer med fodestørr. + smågøise

ft : husdyrgødning 1300 års søer med fodestørr. ÷ smågøise

Gødningstype	KgN	KgP	DE - kvæg, kår, geder	DE - andre
jets samlede anlæg	0,00	0,00	0,00	0
Fjerkrægylle	0,00	0,00	0,00	0
Svinegylle	39972,17	10520,79	0,00	4:
Kvæggylle	0,00	0,00	0,00	0
Minkgylle	0,00	0,00	0,00	0
Dybstrøelse	0,00	0,00	0,00	0
Fast gødning	0,00	0,00	0,00	0
Ajle	0,00	0,00	0,00	0
Afsat ved græsning	0,00	0,00	0,00	0
Dybstrøelse	6499,02	1976,34	0,00	7

Gødningstype	KgN	KgP	DE - kvæg, kår, geder	DE - andre
jets samlede anlæg	0,00	0,00	0,00	0
Fjerkrægylle	0,00	0,00	0,00	0
Svinegylle	27919,26	6938,91	0,00	30:
Kvæggylle	0,00	0,00	0,00	0
Minkgylle	0,00	0,00	0,00	0
Dybstrøelse	0,00	0,00	0,00	0
Fast gødning	0,00	0,00	0,00	0
Ajle	0,00	0,00	0,00	0
Afsat ved græsning	0,00	0,00	0,00	0
Dybstrøelse	6499,02	1976,34	0,00	74

lyrgødning

lyrgødning

Gødningstype	KgN	KgP	DE - kvæg, får, geder	DE - sv. andre
lyrgødning	29599,00	7806,00	0,00	319

Gødningstype	KgN	KgP	DE - kvæg, får, geder	DE - sv. andre
lyrgødning	29599,00	7806,00	0,00	319

yrødning

yrødning

pe	KgN	KgP	DE - kvæg, får, geder	DE - svin og andre dyr
yrødning	6499,02	1976,34	0	74,21
	-1679,74	-867,09	0	-17,44
	4819,28	1109,25	0	56,77

pe	KgN	KgP	DE - kvæg, får, geder	DE - svin og andre dyr
yrødning	6499,02	1976,34	0	74,21
	-1679,74	-867,09	0	-17,44
	4819,28	1109,25	0	56,77

af harmonital

af harmonital

1,4 DE/ha

1,4 DE/ha

gsteknologi

gsteknologi

BAT krav P: 7.819 Kg P

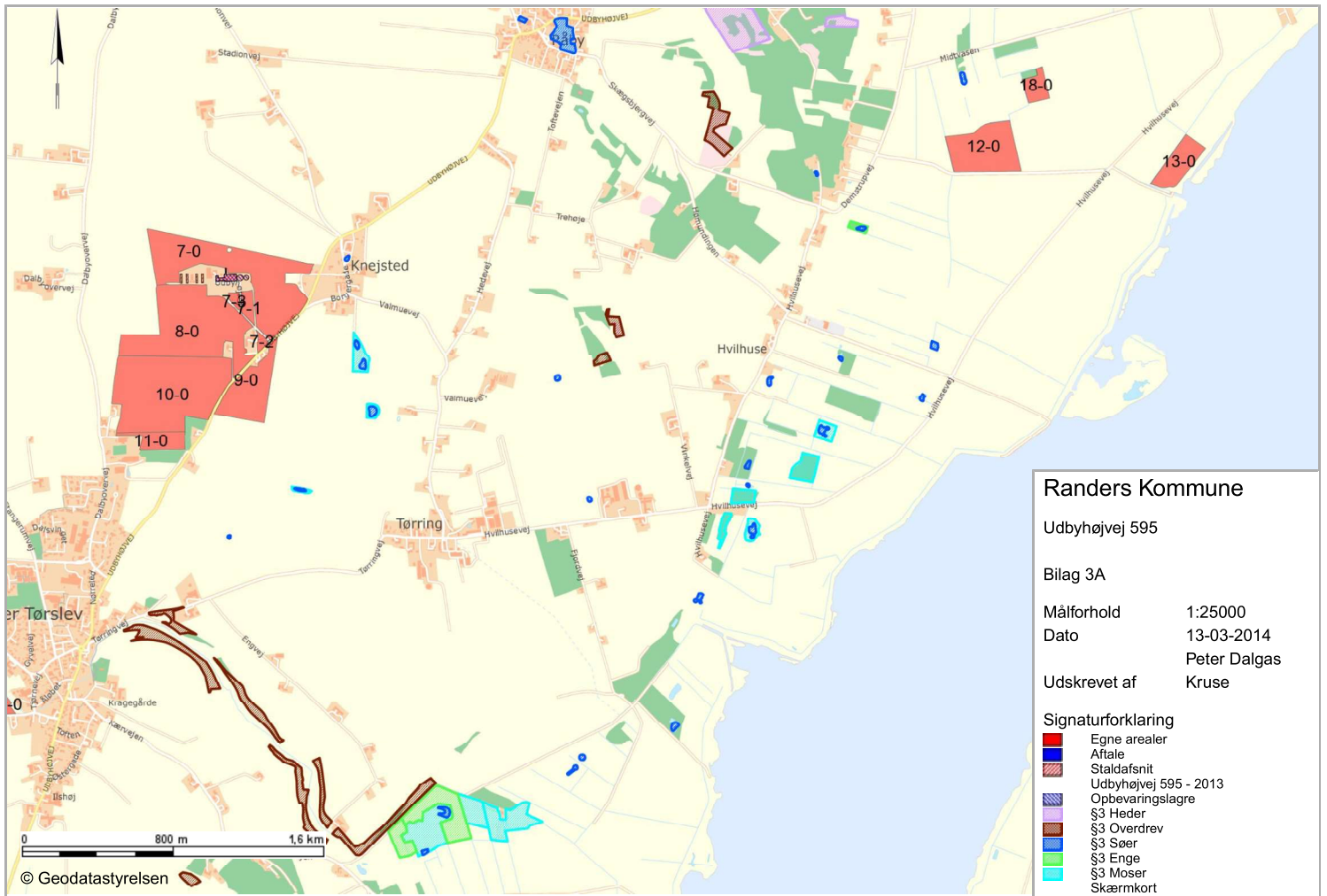
Reel

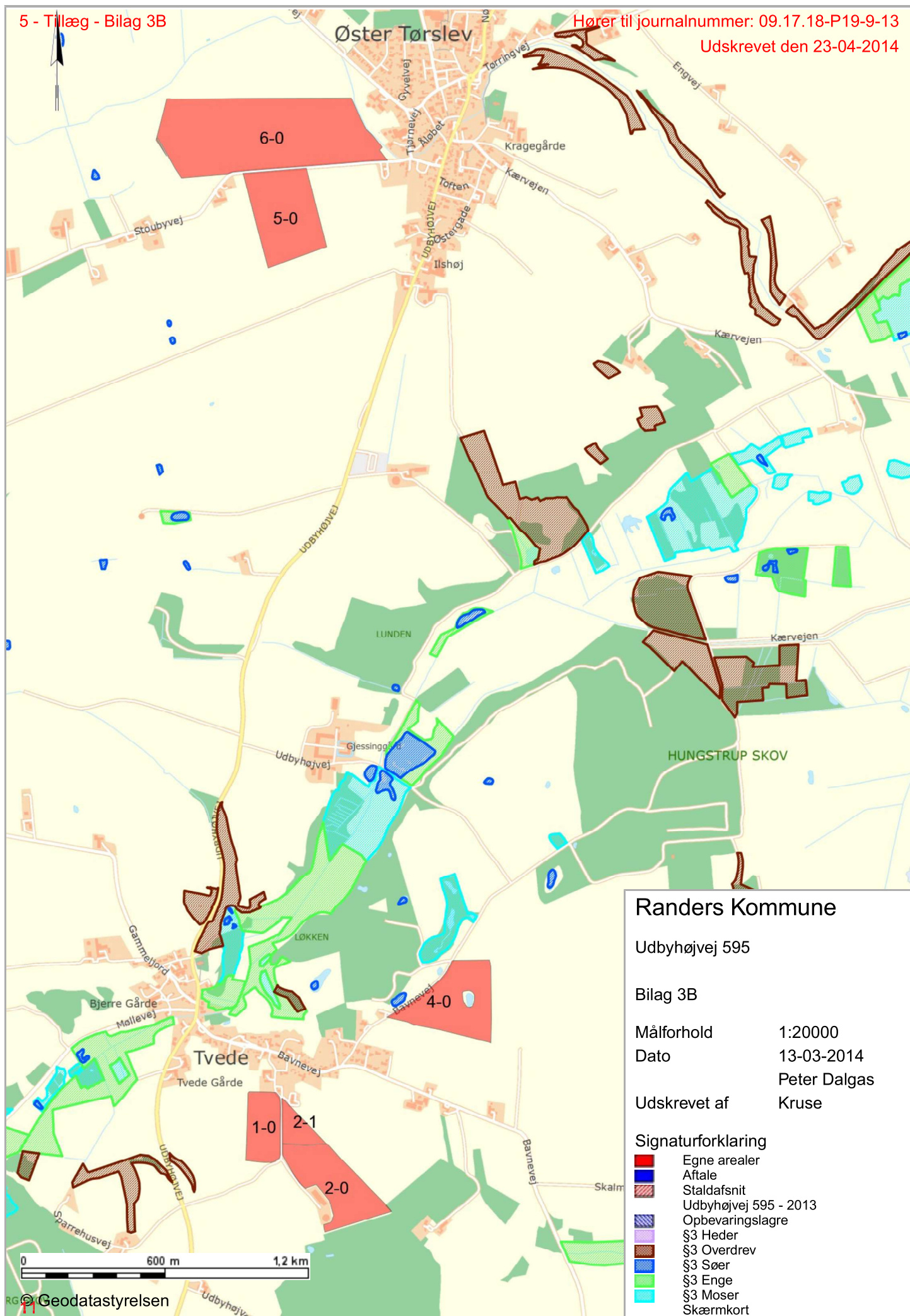
$$10.520,79 - (4857,24 \times \frac{727}{1300}) = 7804,48$$

ides, hvor det er muligt og udbringes under vejrlig og på arealer, hvor der ikke er risiko for overfladisk afstrømning af husdyrgødning afpasses afgrødemes behov og udbringes under hensyn til afgrødemes vækstperiode, hvilket til nytelse af næringsstoffer.

ides, hvor det er muligt og udbringes under vejrlig og på arealer, hvor der ikke er risiko for overfladisk afstrømning af husdyrgødning afpasses afgrødemes behov og udbringes under hensyn til afgrødemes vækstperiode, hvilket til nytelse af næringsstoffer.

lædelar søer står for 70% af Pab læger: 6.938,91 x 0,7 = 4857,24 Herfra trækkes de fikative 727 lædelar søer





### Randers Kommune

Udbyhøjvej 595

Bilag 3B

Målforhold 1:20000

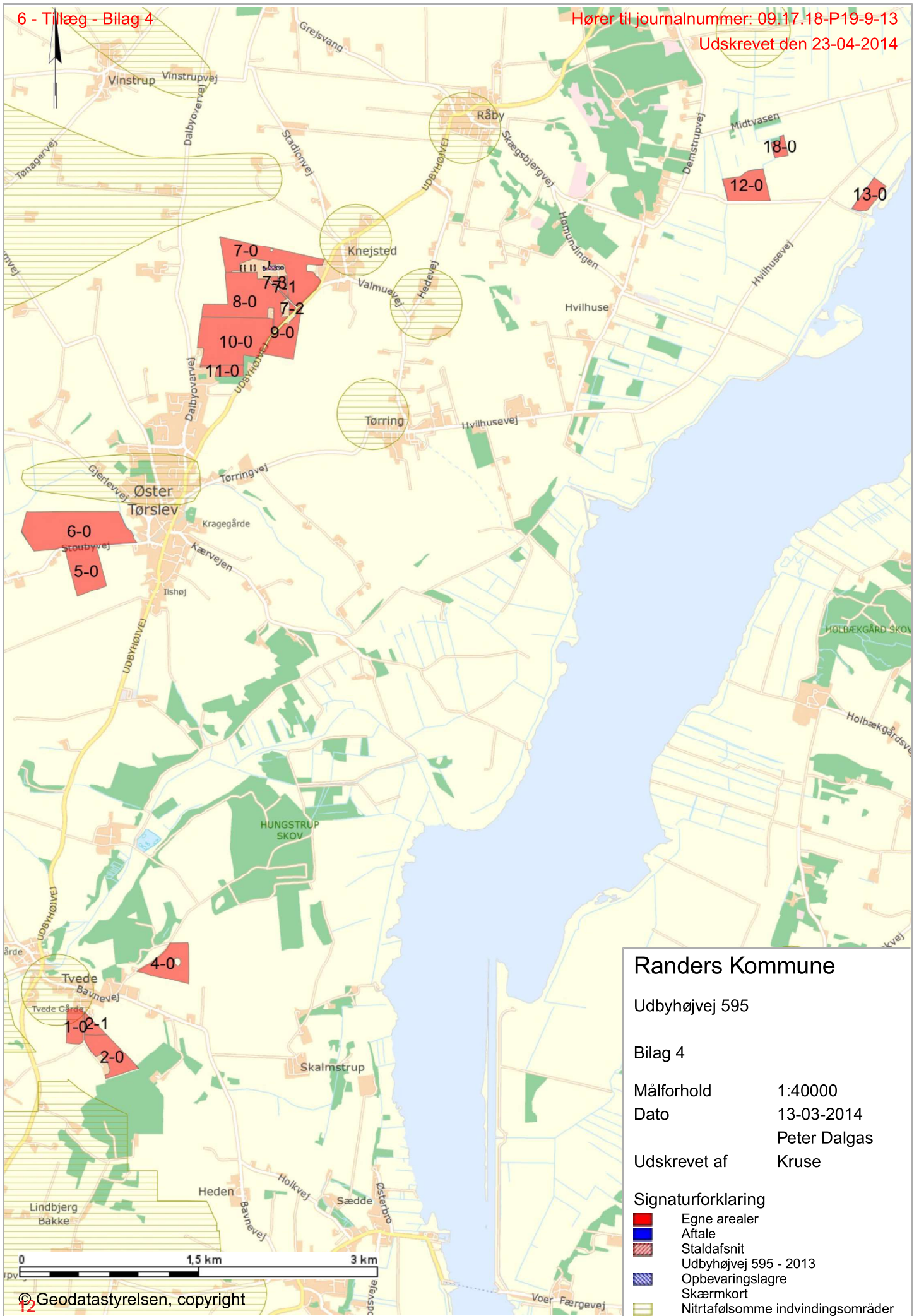
Dato 13-03-2014

Peter Dalgas

Udskrevet af Kruse

#### Signaturforklaring

- Egne arealer
- Aftale
- Staldafsnit
- Udbyhøjvej 595 - 2013
- Opbevaringslagre
- §3 Heder
- §3 Overdrev
- §3 Søer
- §3 Enge
- §3 Moser
- Skærmkort



### Randers Kommune

Udbyhøjvej 595

Bilag 4

Målforhold 1:40000

Dato 13-03-2014

Udskrevet af Peter Dalgas

Kruse

#### Signaturforklaring

- Egne arealer
- Aftale
- Staldafsnit
- Udbyhøjvej 595 - 2013
- Opbevaringslagre
- Skærmkort
- Nitrtafølsomme indvindingsområder