



Miljøgodkendelse



§ 16 a miljøgodkendelse af

Husdyrbrug på Hesteløkken 1, 6510 Gram

Meddelt den 31. marts 2020

af

Haderslev Kommune



Baggrund og læsevejledning

Kommunens afgørelse om miljøgodkendelse, vilkår der gælder for husdyrbruget samt de generelle juridiske forhold omkring afgørelsen, herunder klagevejledningen, og bilag kan læses i kapitel A, B, C og D.

Som følge af VVM-direktivet skal der ved ansøgning om miljøgodkendelse foretages en miljøkonsekvensvurdering der er en proces, der bl.a. indebærer krav om inddragelse af offentligheden og udarbejdelse af en miljøkonsekvensrapport. Selve miljøkonsekvensrapporten kan læses i kapitel E

Projekter om intensiv husdyravl, der kan have væsentlig indvirkning på miljøet, skal gennemgå en sådan proces inden de kan tillades. Ansøgeren har haft ansvaret for at få udarbejdet en miljøkonsekvensrapport af en kvalificeret og kompetent ekspert, og at miljøkonsekvensvurderingen er fuldstændig og af tilstrækkelig høj kvalitet i forhold til oplysninger om husdyrbruget og vurderinger af miljøpåvirkningerne fra projektet. Vurderingerne i miljøkonsekvensrapporten er et resultat af dialog med ansøger i forbindelse med sagsbehandlingen, og den danner grundlag for kommunens afgørelse og de stillede vilkår i miljøgodkendelsen.



Registreringsblad

Ansøgningsskema (209791)

Dette er en ansøgning om godkendelse af et husdyrbrug efter husdyrbruglovens § 16 a.

Versionsnummer:

5

**Indsendelsesdato:**

05-03-2019

Genereringsdato:

21-02-2020

Husdyrbruget

Husdyrbrugets CVR-nummer	38097512
Husdyrbrugets navn	Nybøl Cotel
Beliggingsadresse	Hesteløkken 1
Postnummer	6510
By	Gram

Ansøger

Ansøger navn	Gram og Nybøl Godser A/S
Ansøger adresse	Slotsvej 54
Ansøger postnummer	6510
Ansøger by	Gram
Ansøger telefon	40111910
Ansøger email	svend.brodersen@gramslot.dk

Konsulent

Konsulent Cvr	25160428
Konsulent virksomhedsnavn	LandboSyd
Konsulent navn	Henriette Fries
Konsulent adresse	Jens Terp-Nielsens Vej 13
Konsulent postnummer	6200
Konsulent by	Aabenraa
Konsulent telefon	20145333
Konsulent email	hef@landbosyd.dk

Ejendom

Ejendomsnummer	5100001939
CHR numre	51685

Matrikel: 230 - Enderupskov, Gram

Kort beskrivelse:

Ansøgningen er indsendt for at få godkendelse til at kunne producere efter de nye fleksible regler, hvor produktionsarealerne godkendes. Herefter kan ansøger frit producere uden begrænsninger i alderssammensætning af kalve og kvier og antal dyr på stald, indenfor de pladsmæssige rammer defineret af lovgivningen om hold af malkekvæg. Endvidere ansøges der om at lave en tilbygning (med sengestald med spalter) på 40*32 meter på den eksisterende dybstrøelsesstald, ændre placering af kalvehytterne og goldkostald i forhold til den tidligere godkendelse fra 2010 samt godkendelse af en ny møddingsplads. Desuden flyttes et tidligere krav om teltoverdækning til den eksisterende gyllebeholder.

Godkendelsen er udarbejdet af:

Sagsbehandler: Christel Banke

Haderslev Kommune

Sagsnummer: 19/31147

Landbrugsgruppen

KS: msha

Miljøkonsekvensrapporten er udarbejdet af: LandboSyd

Kortmateriale: Haderslev Kommune / Geodatastyrelsen



Indhold

A. Afgørelse	7
Dispensation for goldko-stalden til naboskel	8
1) Baggrund for afgørelsen	9
2) Kommunens begrundelse for de stillede vilkår og øvrige krav	10
3) Samlet vurdering	13
4) Lovgrundlag	13
5) Andre tilladelser og dispensationer	14
6) Udnyttelsesfrist	14
7) Revurdering af miljøgodkendelsen	14
8) Retsbeskyttelse jf. Husdyrbruksloven § 39-40	14
B. Vilkår for husdyrbruget	15
Generelle vilkår	15
Indretning og drift	15
Beliggenhed	19
Foderopbevaring	19
Ressourceforbrug	20
Øvrige emissioner (lugt, støj, støv, lys og rystelser)	20
Til og frakørsel (Transport)	21
Reststoffer, affald og naturressourcer	21
BAT – Bedste tilgængelige teknik	23
Ophør	23
Egenkontrol	23
C. Offentlighed og klagevejledning	25
Annoncering om ansøgningen om miljøgodkendelse	25
Høring af parter om udkastet til miljøgodkendelse	25
Annoncering af afgørelse	25
Klagevejledning	26
Civilt søgsmål	27
D. Kommunens bilag	28
Versionshistorik – Ansøgning	28
E. Miljøkonsekvensrapport til § 16 a stk. 2	30
Datablad (A1, A2, A3, A4, A5, D3)	32
Forord / læsevejledning	33



1. Indledning.....	36
2. Ikke-teknisk resume (D2, C1 og C3 for IE-brug)	37
2.1 Ikke-teknisk resumé af alternativer til teknologi og foranstaltninger (C3) og påtænkte foranstaltninger ved IE-brugets ophør (D2)	39
3. Husdyrbruget og det ansøgte.....	40
3.1 Indretning og drift af anlægget (B1, B5, D1a)	40
3.2 Bygningsmæssige ændringer og anlægsarbejde (B2, D1a).....	43
3.3 Produktionsmæssig sammenhæng med andre husdyrbrug (A5, B3)	44
3.4 Husdyrbruget og det ansøgte beliggenhed samt generelle afstandskrav (B4)	44
3.5 Ammoniakemission og -deposition (B5, B4, D1b)	46
3.6 Lugtemission (B6, B4, D1b, D1c)	51
3.7 Øvrige emissioner og gener (B7, D1b)	52
3.7.1 Støj (B7, D1b).....	52
3.7.2 Støv (B7, D1b).....	52
3.7.3 Lys (B7, D1b).....	52
3.7.4 Skadedyr (B7)	52
3.7.5 Transporter (B7)	52
3.8 Reststoffer, affald og naturressourcer (B8, D1b).....	53
3.8.1 Døde dyr (B8).....	53
3.8.2 Affald (B8).....	54
3.8.3 Olie- og kemikalier (B7 og B8)	54
3.8.4 Energiforbrug (B8-(brugen af naturressourcer))	55
3.8.5 Vandforbrug (B8).....	55
3.8.6 Spildevand og restvand (B8).....	56
3.9 BAT-Ammoniakemission (B9, C2).....	56
3.10 Grænseoverskridende virkninger (B10)	57
4. Projektets direkte og indirekte virkninger for miljø, natur og mennesker (D) og hvad der er gjort for at mindske virkningerne (D1c).....	57
4.1 Beliggenhed og bygningsændringer i forhold til landskab og Bilag IV arter (D1c)	58
4.2 Begrænsning af ammoniakemission (D1c).....	60
4.3 Afsætning af ammoniak til nærliggende natur (B5, D1c)	61
4.4 Lugtgener for omboende (D1c).....	62
4.5 Støjgener (D1c)	62
4.6 Støvgener (D1c).....	62
4.7 Lyspåvirkninger (D1c).....	63



4.8	Skadedyr (D1c)	63
4.9	Transporter (D1c).....	63
4.10	Energi (D1c)	64
4.11	Vandforbrug og påvirkning af vandressourcen (D1c).....	64
4.12	Påvirkning af jordarealer og jordbund (D1c).....	64
4.13	Andet om befolkningen og menneskers sundhed (D1c).....	64
4.14	Alternative løsninger (D1d)	65
4.15	Samspillet mellem faktorer jf. § 4 stk. 6 nr. 5	65
4.16	Sårbarhed i forhold til risici for større ulykker mv. jf. § 4 stk. 6 nr. 6.....	65
4.17	Oplysninger om konsulenten (A4).....	66
5.	Konklusion	66
6.	Bilag.....	66
F.	Bilag	67
	Bilag 1: Oversigtskort over husdyrbruget Hesteløkken 1	67
	Bilag 2: Produktionsarealer	68
	Bilag 3: Skitse og tegning af ny sengestald (nyt staldafsnit) 1240 m ² produktionsareal.....	69
	Bilag 4a: Afledning til gylletank	70
	Bilag 4b: Afledning af tagvand og sanitære forhold.....	71
	Bilag 4c: Placering af forsinkelsesbassin	72
	Bilag 5: Affald og ressourcer	73
	Bilag 6: Ind- og udkørsel, støv og støj	74
	Bilag 7: Naturpunkter fra husdyrgodkendelse.dk	75
	Bilag 8: Kapacitetsberegning husdyrgødning	76
	Bilag 9: Lovgrundlag	77

A. Afgørelse

Haderslev Kommune meddeler miljøgodkendelse til husdyrbruget efter husdyrbruglovens § 16 a stk. 1 på Hesteløkken 1, 6510 Gram, matrikel 230 Enderupskov, Gram til udvidelse af økologisk mælkeproduktion med de stillede vilkår.

Miljøgodkendelsen omfatter hele husdyrbruget. Det vil sige både de eksisterende og nye anlæg.

Godkendt produktionsareal:

Husdyrproduktionen på Hesteløkken 1 kan udvides fra 3.019 m² nudrift produktionsareal til 4.578 m² produktionsareal.

- 9 m² produktionsareal Kalvehytter 1. Dybstrøelse.
- 9 m² produktionsareal Kalvehytter 2. Dybstrøelse
- 9 m² produktionsareal Kalvehytter 3. Dybstrøelse
- 992 m² produktionsareal Dybstrøelsesstald. Malkekøer, kvier og stude. Dybstrøelse.
- 1240 m² produktionsareal Ny sengestald. Sengestald med spalter (kanal, linespil). Gylle
- 147 m² produktionsareal Kalvebokse 4. Dybstrøelse
- 87 m² (=51 m²+36m²) produktionsareal Kostald. Malkekøer, kvier og stude. Dybstrøelse.
- 1855 m² produktionsareal Kostald. Malkekøer, kvier og stude. Sengestald med spalter (kanal, linespil). Gylle.
- 85 m² produktionsareal Kalvestald. Kalve (under 6 mdr.). Dybstrøelse.
- 145 m² produktionsareal. Goldkøer. Malkekøer, kvier og stude. Dybstrøelse

De godkendte produktionsarealer i staldanlægget kan med denne miljøgodkendelse udnyttes fuldt ud inden for grænserne for dyrevelfærdsreglerne.

Se en oversigt over stalde i bilag 1 *Oversigtskort* og se produktionsarealer i bilag 2 *Produktionsarealer* og bilag 3 *Tegning af ny sengestald*.

Godkendt gødningsopbevaringsareal:

- 715 m² gødningsopbevaringsareal med teltoverdækning til flydende husdyrgødning. Gylletank 1 (2004, 4000 m³)
- 242 m² gødningsopbevaringsareal til flydende husdyrgødning. Gylletank 2 (1978, 1100 m³)
- 110 m² gødningsopbevaringsareal til fast husdyrgødning. Møddingsplads

Se en oversigt over gødningsopbevaringsanlæg i bilag 1 *Oversigtskort*.

Godkendte nye projekterede anlæg:

Der opføres ny kalvehytteplads, ny sengestald, ny kalvebokse, ny staldafsnit til godkøer, og ny møddingsplads:

Ny kalvehytteplads til:

- Kalvehytter 1 på 9 m² dybstrøelse.
- Kalvehytter 2 på 9 m² dybstrøelse.
- Kalvehytter 3 på 9 m² dybstrøelse

og

- Ny sengestald på 1240 m² "sengestald med spalter", (40 m x 31 m) i forlængelse af eksisterende dybstrøelsesstald.

- Ny Kalvebokse 4 på 147 m² dybstrøelse.
- Nyt staldafsnit til Goldkøer på 145 m² dybstrøelse i eksisterende halmlade-bygning.
- Ny møddingsplads på 110 m².

Se en oversigt over nye projekterede anlæg i bilag 1 *Oversigtskort*.

Andre godkendelsespligtige anlæg

Etablering af regnvandsbassin. Ansøger vil ansøge om en ændret placering af forsinkelsesbassinet i forbindelse med byggeanmeldelsen.

I forbindelse med denne miljøgodkendelse, der er en udvidelse og samtidig en overgang til ny lovgivning ("stiplads-modellen"), ophæves den tidligere miljøgodkendelse af 15. december 2010.

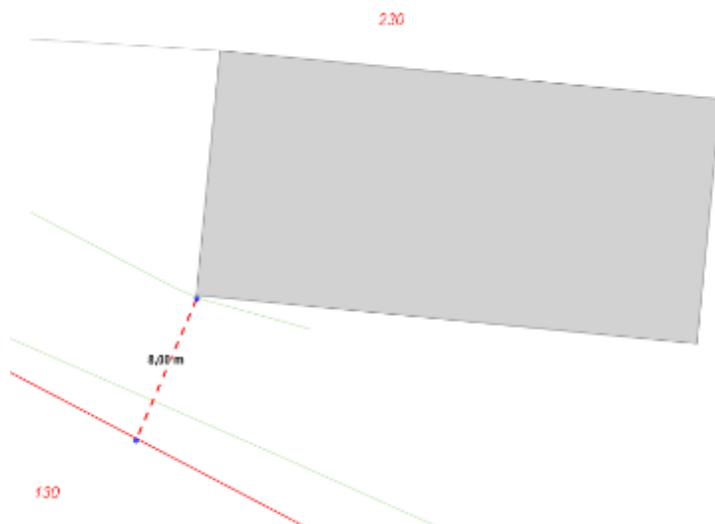
Dispensationer

Der er søgt om dispensation fra naboskel til anlæg af nyt staldafsnit (goldkostald).

Dispensation for goldko-stalden til naboskel

Haderslev Kommune meddeler hermed dispensation til, at afstand fra goldkostald til naboskel er mindre end 30 meter. Det drejer sig om en eksisterende ladebygning iflg. miljøgodkendelse af 15. december 2010, hvor den vestlige halvdel ønskes ændret til goldkostald med dybstrøelse.

Afstand fra goldkostald til nærmeste naboskel matr.nr. 130, en mark, er 8 meter fra goldkostalden, hvor kravet er 30 meter. Der er ingen beboelse på nabomatrikel nr. 130.



Figur 1. Afstand fra goldkostald til nærmeste naboskel matr.nr. 130.

Afstandskravet til nærmeste nabobeboelse er på 50 meter, hvilket overholdes. Nærmeste nabobeboelse er Brogårdvej 2, der ligger 370 meter vest for den nye goldkostald.

Gennemsnitsafstanden fra alle staldene er 462 meter og lugtgeneafstand er beregnet til 119 meter, hvorved lugtgenekriteriet ved nabobeboelsen er overholdt. Der vil dog komme lugt og risiko for støv og fluer fra stalden, men med overholdelse af vilkårene i denne miljøgodkendelse, vurderes dette ikke at medføre væsentlige gener.

Det er Haderslev Kommunes vurdering, at dispensationen kan meddeles uden at der opstår forurening eller væsentlige gener for omgivelserne.

Der har i forbindelse med dispensationen været gennemført en nabohøring fra den 26-02-2020 til den 27-03-2020.

Høring har været foretaget ved: ejer af matrikel 130 Enderupskov, Gram.

Der indkom ingen bemærkninger i høringsperioden.

Med baggrund i ovenstående meddeler Haderslev Kommune i medfør af Husdyrbruglovens § 9, stk. 3 dispensation fra kravet i § 8, stk. 1, nr. 7 vedrørende afstand fra ny goldkostald til naboskel. Der stilles ingen vilkår, da der er tale om eksisterende bygning, og da der ingen beboelse er på nabomatriklen. Afgørelsen kan påklages jf. klagevejledning i afsnit C.

1) Baggrund for afgørelsen

Haderslev Kommune meddeler miljøgodkendelsen, da det vurderes, at ansøgeren har truffet de nødvendige foranstaltninger til at forebygge og begrænse forureningen ved anvendelse af bedste tilgængelige teknik, og at husdyrbruget i øvrigt kan drives på stedet uden at påvirke omgivelserne på en måde, der er uforenelig med hensynet til omgivelserne.

Haderslev Kommune vurderer, at miljøgodkendelsen, med de stillede vilkår for lokalisering, indretning og drift af husdyrbruget, sikrer, at husdyrbruget ikke vil medføre en væsentlig påvirkning af miljøet eller andre væsentlige gener.

Vurderingerne er baseret på, at der som ansøgt er tale om en økologisk produktion. Der stilles derfor vilkår om, at husdyrbruget drives økologisk.

Godkendelsen er baseret på de oplysninger, der er redegjort for i ansøgningsmaterialet, skema 209791 version 5 og miljøkonsekvensrapporten i kapitel E.

I bilag D ses en oversigt over versionshistorikken i ansøgningsmaterialet, og hvilke ændringer der er blevet foretaget som følge af Kommunens sagsbehandling. Ansøgningen har været sendt tilbage til ansøger og konsulent med anmodning om reviderede beregninger og kortbilag, da ansøger har ændret ansøgningen fra dybstrøelse i ny staldbygning til sengestald. Miljøkonsekvensrapporten har været sendt tilbage til ansøger med enkelte rettelser til teksten.

Miljøgodkendelsen vedrører et eksisterende økologisk anlæg, hvor en eksisterende staldbygning forlænges med sengestald til køer, en del af eksisterende lade indrettes til stald, og der ændres på placering af kalvepladser og der etableres en ny møddingplads.

Ansøgers anden ejendom, Vedbølvej 16, fungerer som kviehotel for bl.a. Hesteløkken 1.

Miljøgodkendelsen forudsætter, at dette eller andet husdyrbrug har gældende tiladelse til kvierne.

Historik

8 års drift

Husdyrbruget fik en § 12 miljøgodkendelse 15. december 2010 til et dyrehold på 397 køer, 51 kalve, 34 opdræt og 175 slagtekalve svarende til 571 DE. Kvierne er på kviehotel på anden ejendom fra 3-26 mdr. Af godkendelsen fremgår det, at kalvehytterne skulle placeres nord for malkestald og kalvestald.

Nudrift

Nudriften tager afsæt i det registrerede dyrehold og § 12 miljøgodkendelsen fra 2010.

Ansøgt drift

Haderslev Kommune har i 2019 modtaget en ansøgning om miljøgodkendelse af økologisk husdyrbrug på Hesteløkken 1, Gram. Ansøger ønsker godkendelse til at kunne producere efter de nye regler, hvor produktionsarealerne godkendes. Der ansøges samtidig om udvidelse af produktionsanlægget med en tilbygning af sengestald med spalter på 40 meter gange 31 meter i forlængelse af den eksisterende dybstrøelsesstald, at ændre placering af kalvehyttepladser, og at ændre den vestlige halvdel af eksisterende ladebygning til goldkostald samt godkendelse af en ny møddingsplads.

Efter udvidelsen vil der i staldanlægget være plads til et dyrehold på ca. 500 køer inkl. kælvekvier og kalve.

Der ansøges om etablering af ny møddingsplads på 110 m².

Erhvervsmæssigt nødvendigt

Haderslev Kommune vurderer, at udvidelsen af stalden og godkendelse af de øvrige staldarealer, som følge af indførelse af stipladsmodellen, anses at være erhvervsmæssigt nødvendigt for bedriften, da en godkendelse af staldenes produktionsareal i stedet for antal dyr giver mulighed for at udnytte staldanlægget optimalt, og hvorved ejendommens indtjeningsmuligheder kan optimeres.

2) Kommunens begrundelse for de stillede vilkår og øvrige krav

Vilkårene til drift og egenkontrol tager udgangspunkt i det ansøgte projekt og miljøkonsekvensrapporten og kommunens samlede vurdering.

Landskabelige værdier

Der stilles vilkår om dimensioner og farvevalg samt beplantning af hensyn til de landskabelige værdier.

Husdyrbruget ligger inden for udpegningen "Bevaringsværdige landskaber" og "Større uforstyrrede landskaber" og indenfor "Specifik geologisk bevaringsværdi".

Indenfor bevaringsværdige landskaber skal nyt byggeri der tillades, besidde en høj arkitektonisk kvalitet, og anlæggets samspil med landskabet prioriteres højt.

Indenfor større uforstyrrede landskaber skal området som udgangspunkt friholdes for større byggeri,

Indenfor udpegningen "Specifik geologisk bevaringsværdi" skal nye bygninger og tekniske anlæg placeres, således de ikke slører eller ødelægger de geologiske landskabstræk.

De nye bygninger og anlæg placeres i umiddelbar sammenhæng med de eksisterende bygninger. Det forudsættes, at ny staldbygning/tilbygning etableres i samme eller mindre højde og i samme stil som eksisterende staldbygning. Der er ikke behov for afskærmende beplantning mod nord, da ejendommen kun kan skimtes hen over ådalen. Rundt om bygningsanlægget er der hegn og beplantninger, der gør at indkig specielt fra sydøst og øst og til dels vest ikke er muligt.

Den nye tilbygning opføres i samme materialer, farver og højde som den eksisterende dybstrøelsesstald. Dvs. lærketræ, med gråt tag og ca. 12 m høj, og etableres i samme kote som de eksisterende stalde. Med en højde på max 12 meter og med dette materiale- og farvevalg undgås, at den nye bygning bliver synligt dominerende i omgivelserne. Dette fastholdes ved at vilkår fra miljøgodkendelse 2010 om højde og materialevalg videreføres.

For at sikre de landskabelige kvaliteter i området stilles der vilkår om at etablere og bevare levende hegn, som skitseret på nedenstående tegning syd, øst og vest for anlægget. Kravet er en delvis videreførelse af eksisterende vilkår fra miljøgodkendelse 2010. Dog skal hegnet vest for gyllebeholder ikke forlænges yderligere mod nord, som angivet i miljøgodkendelse 2010, da en tredje gyllebeholder aldrig er blevet opført. Der stilles krav til, at der etableres et hegn af hurtigvoksende større træer og buske bestående af hjemmehørende arter således, at anlægget bliver afskærmet mod syd og vest. Hegnet skal vedligeholdes ved genplantning af huller, så der til stadighed er et sammenhængende levende hegn. Hegnet ligger på ejendommens matrikel 230, jf. figur 2. Matrikelskel er berigtiget af landinspektør ifm. byggesag 2004, jf. Figur 2a.

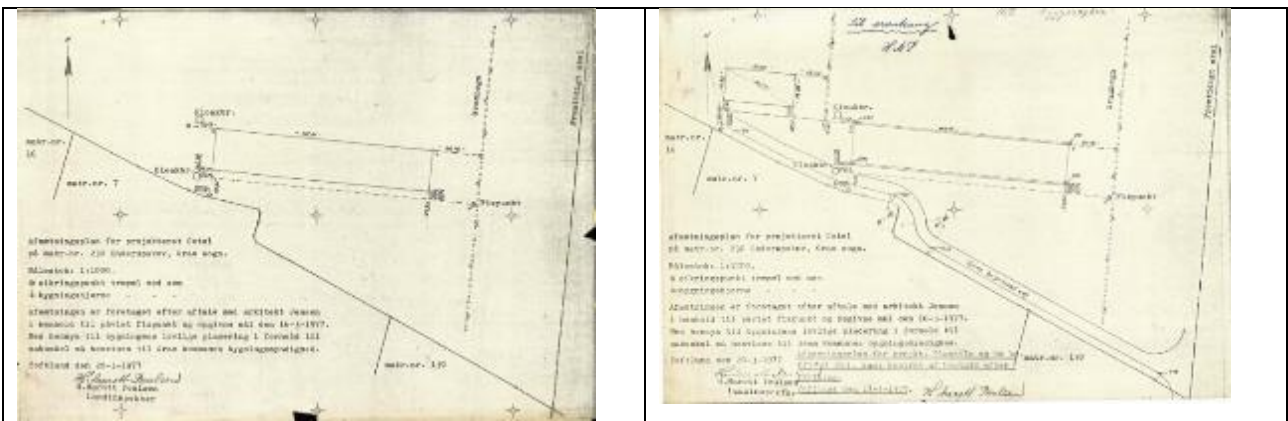
Med den ansøgte placering af anlægget vurderer kommunen, at etablering af ny staldbygning ikke vil være i strid med hensynet til områdets landskabelige interesser.

Der skal ansøges om byggetilladelse til bygning af ny stald i forlængelse af kostald, til ændring af del af halmlade til staldfasnit og til kalvepladser til kalvehytter inden byggearbejder igangsættes.

Vilkår om teltoverdækning af gyllebeholder er en videreførelse af vilkår i eksisterende miljøgodkendelse fra december 2020. Teltdugen kræver ikke byggetilladelse.



Figur 2. Beplantning. Levende hegn angivet med gul farve på kortet skal etableres og bevares.



Figur 2a. Matrikelskel mod syd

Natur

Haderslev Kommune har vurderet at vurderingerne i Miljøkonsekvensrapporten er fyldestgørende.

Ansøgningen overholder alle krav i forhold til påvirkningen af natur. Det vurderes, at det ansøgte projekt hverken i sig selv eller i forbindelse med andre projekter vil påvirke internationale naturbeskyttelsesområder eller bilag IV-arter væsentligt.

Bedste tilgængelige teknik (BAT)

Der er et krav om vurdering af de væsentlige virkninger på miljøet og anvendelse af den bedste tilgængelige teknik for husdyrbrug med en ammoniakemission på mere end 3.500 kg NH₃-N pr. år. Husdyrbrugets faktiske ammoniakemission for det ansøgte projekt er i it-ansøgningen beregnet til 5.115 kg NH₃-N/år.

BAT Ammoniak- og lugtemission

Anvendelse af den bedste tilgængelige teknik (BAT) i forhold til ammoniak- og lugtemission fra anlægget er omsat til et bestemt krav svarende til mængden af ammoniak- og lugtemission, der må komme fra husdyrbruget.

I eksisterende miljøgodkendelse fra 15. december 2010 indgår overdækning af gylletank med en effekt på 150 kg N/år. Overdækning af gyllebeholder indgår i nu drift og i 8 års-drift.

Krav om overdækning af gyllebeholder videreføres i nærværende miljøgodkendelse som vilkår om overdækning af gyllebeholder 2.

Økologiske kvægbedrifter har ikke et BAT-krav for at reducere ammoniak for produktionsarealerne i staldafsnittene. BAT-kravet for økologiske brug svarer til den faktiske emission af ammoniak.

Derved kan det samlede BAT-krav for stalde og lagre for det ansøgte økologiske kvægbrug beregnes til 5.115 kg NH₃-N/år. Den faktiske ammoniakemission er beregnet til 5.258 kg NH₃-N/år.

Det beregnede BAT-krav for ammoniakemission er dermed overholdt.

Ejendommens arealer ligger nær ved enkelte nabobeboelser. For at undgå lugtgener ved nabobeboelser, stilles vilkår om at komposteret husdyrgødning placeres i rimelig afstand fra nabobeboelser.

BAT Energi- og vandforbrug

BAT overholdes i forhold til energi- og vandforbruget.

Energiforbruget forventes at være normniveauet på ca. 335.000 kWh,

Vandforbruget forventes at stige til 16.600 m³ ifm. udvidelsen af produktionen.

Husdyrbruget har en vandindvindingstilladelse til 13.500 m³ fra oktober 2010.

Der skal ansøges om særskilt tillæg til vandindvindingstilladelse til det øgede vandforbrug ved Haderslev Kommune. Kommunen forventer, at der kan meddeles tillæg til vandindvindingstilladelse til det øgede vandforbrug.

Det forventede vandforbrug ligger på 16.600 m³, der ligger lidt over normen på 16.340 m³ iflg. miljøkonsekvensrapporten. Vandforbruget opgøres årligt. Ved daglig inspektion vil der blive undersøgt for eventuelle lækager ifm. drikkevandssystemet med efterfølgende igangsætning af reparation.

Kommunen vurderer, at energi- og vandforbruget er på et fornuftigt leje i forhold til niveauet af bedriftens produktion.

For at begrænse spild af ressourcer, stiller Haderslev Kommune vilkår om vand- og elforbrug.

For at sikre energioptimering og bedst mulig energiidnyttelse stilles vilkår om energieftersyn ved energirådgiver på energikrævende anlæg som mælkekølingsanlæg, samt anvendelse af lavenergikilder/pærer ved løbende udskiftning.

El- og vandforbruget skal registreres årligt, så det kan følges, om forventet forbrug (normtal) 335.00 kWh og 16.340 m³ overskrides. Hvis normforbrug af el eller vand overskrides, skal der iværksættes tiltag for at nedbringe forbruget, til niveauet for normtallene.

Opbevaring af husdyrgødning

Der er med ansøgningen indsendt kapacitetsberegning for gylleopbevaring til 10,6 måneder (bilag 8)

Der kan i fremtiden forventes mere nedbør, efterhånden som klimaet bliver varmere, og den falder særligt om vinteren. Der kan forventes mere regn, flere stormfloder og flere kraftige skybrud, og det kan ikke undgås at markerne bliver vådere og oversvømmede, så der ikke altid kan køres på markerne og udbringes gylle som hidtil forventet. Det skal der tages højde for, så vi undgår overfyldte gylletanke.

Der stilles derfor vilkår til øget opbevaringskapacitet til gylle til mindst 10 måneder.

Vilkåret er baseret på ny viden (DMI).

Særregler for IE- husdyrbrug jf. husdyrgodkendelsesbekendtgørelsen.

Husdyrbruget er ikke et IE-husdyrbrug.

Generelle regler

- Rengøring af arealer, hvor der kun kortvarigt går dyr.

3) Samlet vurdering

På baggrund af de stillede vilkår og ovenstående begrundelse for og særkender på husdyrbruget samt vurderinger i miljøkonsekvensrapporten er det Haderslev Kommunes samlede vurdering, at det ansøgte projekt overholder anvendelse af den bedste tilgængelige teknik (BAT), og at projektet ikke indebærer væsentlige indvirkninger på miljøet, herunder i forhold til omgivelsernes sårbarhed og kvalitet, i forhold til navnlig:

- Landskabelige værdier
- Natur med dens bestande af vilde planter og dyr og deres levesteder, herunder områder, der er beskyttet mod tilstandsændringer eller fredet eller udpeget som internationalt naturbeskyttelsesområde eller udpeget som særlig sårbart overfor næringsstofpåvirkning
- Jord, grundvand og overfladevand
- Lugt-, støj-, rystelser-, støv-, flue-, transport-, og lysgener, uhygiejniske forhold, affaldsproduktion mv

4) Lovgrundlag

Det ansøgte er omfattet af husdyrbruglovens § 16a og forudsætter en godkendelse af det samlede husdyrbrug.

Ansøgningen er behandlet i henhold til kravene i bekendtgørelse af lov om husdyrbrug og anvendelse af gødning m.v. Lovbek. nr. 520 af 1. maj 2019 om husdyrbrug og anvendelse af gødning m.v.

(husdyrbrugloven) med tilhørende bekendtgørelse om godkendelse og tilladelse m.v. af husdyrbrug, nr. 1261 af 29. november 2019, samt miljøstyrelsens vejledning om miljøregulering af husdyrhold.

Miljøgodkendelsen er kun en del af det retsgrundlag som husdyrproduktionen er underlagt.

Gældende lovgivning og generelle regler for driften af en landbrugsejendom og håndtering af diverse produkter anvendt på ejendommen forudsættes kendt og skal følges.

Husdyrbruget har en ammoniakfordampning over 750 kg NH₃-N/år, og er derfor omfattet af krav om reduktion af ammoniakemissionen ved anvendelse af den bedste tilgængelige teknik (BAT).

Husdyrbruget er godkendelsespligtigt og Haderslev Kommune er godkendelses- og tilsynsmyndighed.

Der er søgt og meddelt dispensation fra afstandskrav fra naboskel til goldkostald til (se afsnit A Dispensationer side 7).

5) **Andre tilladelser og dispensationer**

Haderslev Kommune gør opmærksom på, at den meddelte miljøgodkendelse udelukkende omfatter forholdet til miljølovgivningen.

Der skal derfor ansøges om separat byggetilladelse til ny sengestald på 1240 m² i forlængelse af eksisterende stald, og byggetilladelse til ændring af bygningsanvendelse i eksisterende halmlade, hvor halvdelen ændres til goldkostald 145 m² og resten til foderlade.

Der skal ansøges om spildevandstilladelse til afledning af tagvand, og til ændret placering af forsinkelsesbassin hos Haderslev Kommune.

Der skal også ansøges om særskilt tillæg til vandindvindingstilladelse ved Haderslev Kommune. Ansøger har oplyst, at det forventes, at disse ansøgninger indsendes samtidig med ansøgning om byggetilladelse.

Teltdugen kræver ikke byggetilladelse.

6) **Udnyttelsesfrist**

Miljøgodkendelsen skal være udnyttet inden 6 år fra godkendelsen er meddelt. Godkendelsen anses som fuldt udnyttet når byggeriet er færdigmeldt. Hvis godkendelsen eller tilladelsen kun er udnyttet delvist, bortfalder den del, der ikke er udnyttet.

7) **Revurdering af miljøgodkendelsen**

Virksomhedens miljøgodkendelse skal ikke revurderes.

Miljøgodkendelser for IE-brug skal normalt revurderes efter 8 år. Som udgangspunkt skal kvægbrug ikke revurderes, da de ikke er IE-brug, bortset fra de tilfælde hvor der er kategori 1 natur og kategori 2 natur i nærheden, der påvirkes.

Idet kravene til totaldepositionskravene for kategori 1- og 2-natur i denne godkendelse er overholdt, skal miljøgodkendelsen ikke revurderes.

8) **Retsbeskyttelse jf. Husdyrbrugloven § 39-40**

Med denne miljøgodkendelse følger der 8 års retsbeskyttelse af husdyrbrugets indretning og drift. Retsbeskyttelsen gælder indtil den 31. Marts 2028.

B. Vilkår for husdyrbruget

Vilkårene i denne miljøgodkendelse skal, hvis ikke andet er anført, være opfyldt fra det tidspunkt, hvor miljøgodkendelsen udnyttes.

Vilkår, der vedrører driften, skal være kendt af de ansatte, som er beskæftiget med den pågældende del af driften.

Denne miljøgodkendelse meddeles på nedenstående vilkår. Konkrete bestemmelser i lovgivningen og bekendtgørelser, der generelt er gældende for alle husdyrbrug, er ikke stillet som vilkår for godkendelsen.

Generelle vilkår

1. Projektet skal gennemføres som beskrevet i ansøgningsmaterialet husdyrgodkendelse.dk skema nr. 209791 version 5 og med de ændringer og vilkår, der fremgår af miljøgodkendelsen.
2. Husdyrbruget skal drives økologisk, og skal leve op til økologireglerne og være optaget på Fødevarestyrelsens liste over økologikontrollerede virksomheder i Danmark.
3. Miljøgodkendelse og beredskabsplan skal altid være at finde på ejendommen, enten udskrevet eller digitalt. Indholdet skal være driftsleder bekendt. Relevante vilkår i miljøgodkendelse samt beredskabsplanen skal være medarbejderne bekendt.

Indretning og drift

Husdyrhold, produktionsareal og staldsystem

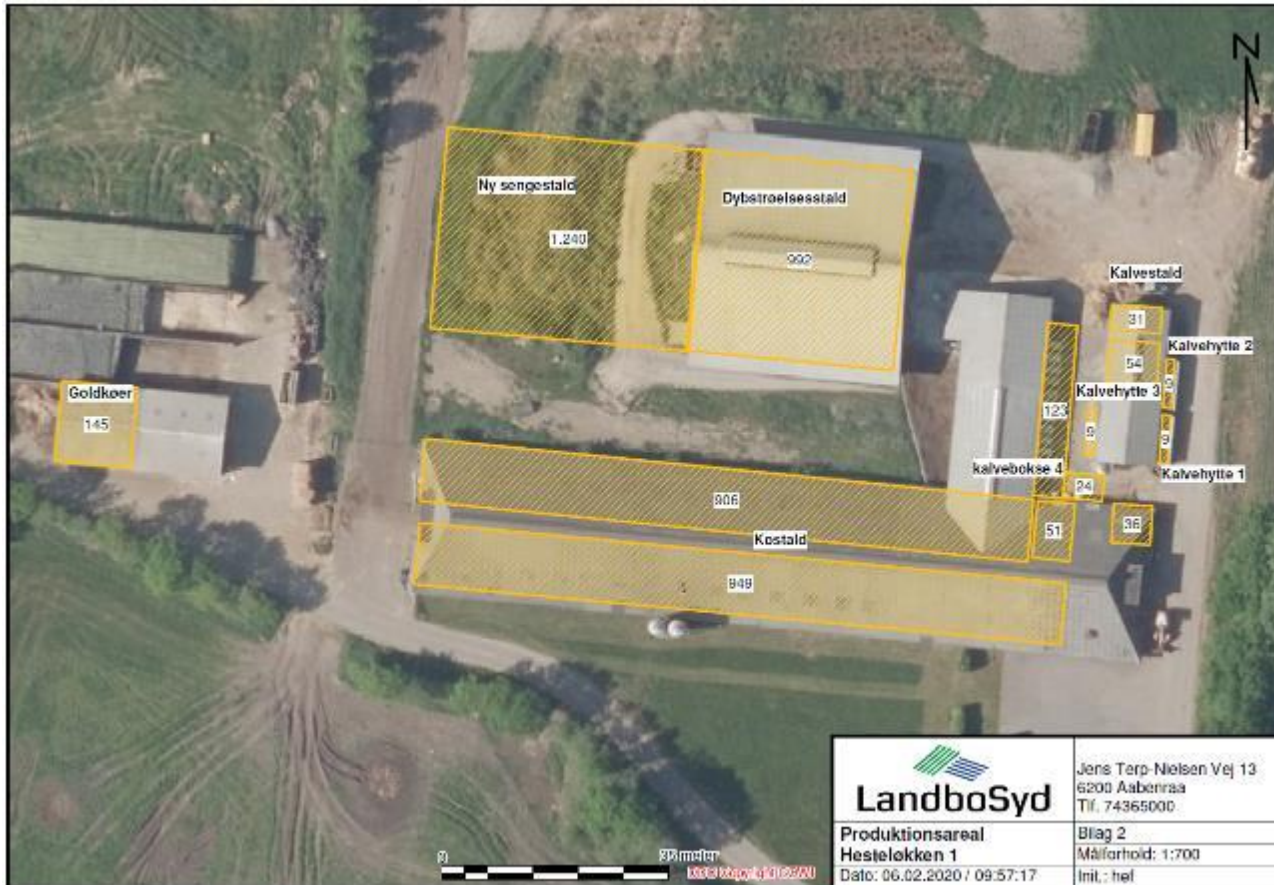
4. Husdyrbrugets anlæg, stalde og produktionsarealer skal være i overensstemmelse med nedenstående tabel 1, tabel 2 og figur 3, og som vist på bilag 1, bilag 2 og bilag 3.
5. Godkendte produktionsarealer:

Tabel 1: Stalde og produktioner på ejendommen Hesteløkken 1, 6510 Gram

Stalde og produktioner							Produktionsareal (%)
Staldnavn	Staldstørrelse (m ²)	Ventilation	Kildehøjde	Produktion	Antal måneder udgående	Produktionsareal (m ²)	
Ansøgt drift							
Kalvehytter 1	9	Naturlig ventilation	3 m	(#145379) Kalve, (under 6 mdr.). Dybstrøelse	0	9	100 %
Kalvehytter 2	9	Naturlig ventilation	3 m	(#145380) Kalve, (under 6 mdr.). Dybstrøelse	0	9	100 %
Kalvehytter 3	9	Naturlig ventilation	3 m	(#145381) Kalve, (under 6 mdr.). Dybstrøelse	0	9	100 %
Dybstrøelsesstald	992	Naturlig ventilation	3 m	(#145378) Målkægjer, kvier og stude. Dybstrøelse	0	992	100 %
Ny sengestald	1240	Naturlig ventilation	3 m	(#145377) Målkægjer, kvier og stude. Sengestald med spalter (kanal, linespil)	0	1240	100 %
Kalvebokse 4	147	Naturlig ventilation	3 m	(#145376) Kalve, (under 6 mdr.). Dybstrøelse	0	147	100 %
Kostald	2632	Naturlig ventilation	3 m	(#145375) Målkægjer, kvier og stude. Dybstrøelse (#145362) Målkægjer, kvier og stude. Sengestald med spalter (kanal, linespil)	0 0	87 1855	73,8 %
Kalvestald	208	Naturlig ventilation	3 m	(#145643) Kalve, (under 6 mdr.). Dybstrøelse	0	85	40,9 %
Goldkøjer	145	Naturlig ventilation	3 m	(#147662) Målkægjer, kvier og stude. Dybstrøelse	0	145	100 %
Sum						4578	

De godkendte produktionsarealer i staldanlæggene kan med denne miljøgodkendelse udnyttes fuldt ud indenfor grænserne af dyrevelfærdsreglerne.

Se en oversigt over stalde og produktionsarealer i bilag 1, bilag 2 og bilag 3.



Figur 3. Stalde, produktionsarealer

Opbevaring og håndtering af husdyrgødning

- Husdyrbrugets gødningsopbevaringsanlæg skal være i overensstemmelse med nedenstående tabel 2 og placeret som vist på bilag 1.

Tabel 2. Opbevaring af husdyrgødning

Opbevaringslagre					
Navn	Lagertype	Yderligere oplysninger	Bedste tilgængelige opbevaringsteknik	Dimension	Areal (m ²)
Ansigt drift					
Gylletank 1 (2004)	Flydende	Gylletank på 4000 m ³			715
Gylletank 1 (2004)		Teltoverdækning			
Gylletank 2 (1978)	Flydende	Gylletank på 1100 m ³			242
Møddingsplads	Fast				110



Figur 4. Opbevaringsanlæg (lilla farve)

7. Den nye møddingsplads på 110 m² skal placeres som vist på figur xxx 1. Møddingspladsen skal indrettes med afløb til gyllebeholder og med 2 meter randzone eller med afgrænsningsmur som angivet i Landbruget Byggeblade nr. 103.06-06 "Møddingsplads 2 m randzone" eller nr. 103.06-05 "Møddingsplads afgrænsningsmur".
8. Påfyldning af gylle til vogn fra hver gyllebeholder skal ske på fast støbt tankplads (betonareal) med afløb til gyllebeholder. Pladsen skal rengøres for spild af flydende husdyrgødning umiddelbart efter periode med daglig påfyldning af gylle er afsluttet. Hvis påfyldningen af gylle sker med selvlæssende fyldetårn eller tilsvarende metode til at undgå spild, er der ikke krav om påfyldeplads.
9. Håndtering af gylle skal foregå under opsyn, så at spild undgås, og der skal tages størst muligt hensyn til omgivelserne. Inden udpumpning af gylle fra staldene skal det sikres, at gyllebeholderne kan rumme den udpumpede mængde gylle.
10. Gyllebeholder 1 (4000 m³) skal være forsynet med fast overdækning i form af teltoverdækning. Teltoverdækningen skal være etableret senest 1 år efter miljøgodkendelsen er meddelt. Det skal sikres at gyllebeholderen er egnet til teltdug. Gyllebeholder med teltoverdækning må maksiamalt være 10 meter, og overdækningen skal etableres i afdæmpede mørke grålige farvenuance.
11. Teltdugen på gyllebeholder må kun være åben i forbindelse med omrøring, udbringning og tømning af bundfald eller tilkørsel af gylle. Skader på teltdugen skal repareres inden for 1 uge. Kommunen skal orienteres, hvis skaden på teltdugen ikke kan repareres inden for 1 uge. Der skal indgås en aftale om reparation inden 2 dage hverdag efter skaden er sket.
12. Det skal sikres, at der er tilstrækkelig opbevaringskapacitet til husdyrgødning til minimum 10 måneder.

Beliggenhed

13. Den ny sengestald, der placeres vest for eksisterende dybstrøelsesstald, må have en bygningshøjde på maksimalt 12 meter over terræn.
14. Den nye staldbygning til sengestald skal etableres med mure/sider/gavle og tag i afdæmpede mørke farver med ikke-reflekterende tagmaterialer. Jordfarver/mørke farver.
15. Kalvehytteplads (1, 2 og 3) og plads til kalvebokse (4) skal udformes efter Landbrugets Byggeblad for møddingplads og med en afgrænsning, der minimum består af 1 meter høj mur, eller med 2 meter bred randzone. på alle 4 sider, og med afløb til gyllebeholder.
 - Afløbsinstallationer skal dimensioneres og udføres af autoriseret kloakmester.
 - Kalvehytteplads (1, 2 og 3) og plads til kalvebokse (4) skal placeres som angivet på bilag 1 og bilag 2.
16. Beplantning. Levende hegn syd, øst og vest for anlægget, som skitseret med gult på nedenstående tegning, skal etableres og bevares. Hegn skal etableres med 2-5 rækker af både mindre træer som tjørn, slåen m.m., og større træer som eg, ahorn, bøg ask eller lignende. Beplantningen skal til steds plejes og vedligeholdes af ejer, og der skal ske genplantning af huller i hegnet, så der til stadighed er et sammenhængende levende hegn.



Figur 5. Beplantning. Levende hegn angivet med gul farve på kortet skal etableres og bevares.

Foderopbevaring

17. Kasseret foder og kasseret ensilage fra ensilagestakke eller ensilageplads skal fjernes løbende og dagligt, og skal opbevares på møddingplads overdækket med plast eller lignende.

Ressourceforbrug

Energiforbrug

- Der skal foretages et energieftersyn ved energirådgiver på ejendommen, hvor de energikrævende processer gennemgås.
Mælkekøleanlæg og energikrævende anlæg og processer skal kontrolleres og vedligeholdes således, at de altid kører energimæssigt optimalt.
Mælkekøleanlægget skal kontrolleres 1 gang pr. år af et autoriseret firma. Anlægget skal serviceres og justeres i henhold til producentens beskrivelse for optimal drift.
Rapport fra energi- og serviceeftersyn skal kunne fremvises ved tilsyn og opbevares i 5 år.
- Der skal i nye stalde anvendes LED-belysning, og der skal skiftes til LED-belysning eller lavenergilysstofrør i stalde og lader, når de eksisterende udskiftes.

Vandforbrug

- Staldanlæggets vandinstallationer skal repareres og vedligeholdes løbende.

Øvrige emissioner (lugt, støj, støv, lys og rystelser)

Lugt

- Bedriften og dens omgivelser skal drives og renholdes således, at lugtgener så vidt muligt begrænses. Der skal opretholdes en god staldhygiejne, herunder sikres, at overflader holdes rene og tørre.
- Markstakke med komposteret dybstrøelse og markstakke med ensilage skal placeres mindst 200 meter fra nabobeboelser.

Støj

- Bidraget fra landbruget med adressen Hesteløkken 1, 6510 Gram til det ækvivalente, korrigerede støjniveau i dB(A) må i det åbne land, i byzone og ved samlet bebyggelse ikke overskride følgende værdier, som angivet i Miljøstyrelsens vejledning nr. 5/1984 "Ekstern støj fra virksomheder":

	Mandag – fredag kl. 07.00 - 18.00 Lørdag kl. 07.00 - 14.00	Mandag - fredag kl. 18.00 - 22.00 Lørdag kl. 14.00 - 22.00 Søn og helligdag kl. 07.00 - 22.00	Alle dage kl. 22.00 – 07.00
	dB(A)	dB(A)	dB(A)
Det åbne land	55	45	40
Byzone	45	40	35
Samlet bebyggelse	45	40	35

Tabel 3: Støjgrænser

De angivne værdier for støjbelastningen er de ækvivalente, korrigerede lyd niveauer i dB(A). Markarbejde med traktorer og landbrugsmaskiner er ikke omfattet af ovennævnte støjgrænser.

Støjgrænserne må i det åbne land ikke overskrides ved nærmeste nabos udendørs opholdsarealer, maks. 15 m fra beboelsen. Støjgrænserne må i samlet bebyggelse og byzone ikke overskrides noget sted i området.

Hvis tilsynsmyndigheden, på baggrund af en orienterende støjmåling, finder det nødvendigt, skal den ansvarlige for husdyrbruget dokumentere, at de i vilkåret fastsatte støjgrænser overholdes. Tilsynsmyndigheden kan dog kun kræve dette dokumenteret en gang årligt.

Lys

24. Udendørs pladsbelysning skal være forsynet med bevægelsessensorer, der sikrer, at lys kun er tændt i op til en halv time ad gangen.
25. Driften må ikke medføre væsentlige lysgener for omboende og omgivelserne.

Støv

26. Driften må ikke medføre væsentlige støvgener uden for ejendommens eget areal. Vurderingen foretages af tilsynsmyndigheden.

Fluer og skadedyr

27. Arealerne omkring bygninger og tilkørselsveje skal holdes ryddelige og fri for affald, foderrester, gødning, m.v. Opbevaring af foder skal ske på sådan en måde, at der ikke opstår risiko for tilhold af skadedyr (rotter mv.). Stalde, lagre og andre anlæg skal holdes i forsvarlig rottesikret stand, m.v. med henblik på at forhindre gode levemuligheder for rotter.
28. Der skal overalt på ejendommen udføres effektiv flue- og skadedyrsbekæmpelse efter de nyeste retningslinjer fra Aarhus Universitet, Institut for Agroøkologi.

Til og frakørsel (Transport)

29. Ved transport af husdyrgødning skal transportvognens åbninger være forsynet med låg eller lignende, så spild så vidt som muligt ikke kan finde sted. Skulle der alligevel ske spild, skal det straks opsamles.

Reststoffer, affald og naturressourcer

Spildevand

30. På befæstede arealer må der ikke ske oplag af tilskudsfoder, foder, foderaffald eller gødningsrester m.v., der med evt. regnvand kan tilføres overflade- eller grundvand. Et eventuelt spild af sådanne stoffer på befæstede arealer uden afløb til gyllebeholder skal straks opsamles.
31. Spildevand fra vask af malkestald / malkeanlæg / mælkerum skal tilledes gyllebeholder.

32. Vask af maskiner, redskaber og transportvogne, hvorfra der kan forekomme gødningrester, skal foregå på støbt plads med tæt bund og med bortledning af spildevandet til gyllebeholder. Alternativt kan rengøringen foregå på arealer, hvor der er græsdækkede.
33. Afledning af overfladevand fra befæstede arealer inklusive tagvand til recipienter (søer, vandløb og herunder dræn), skal godkendes af Haderslev Kommune.
Der skal ansøges om udledningstilladelse og placering af forsinkelsesbassin ved Haderslev Kommune.
34. Hvis der ændres på afløbsforholdene på det befæstede areal i gårdsplads nr. 19, skal afløbsristene flyttes til mindst 15 meter fra staldbygningen. (Videreførelse af vilkår 32, mgk 2010)
35. Tagnedløb skal sikres på en sådan måde, at der ikke kan indrive forurenende stoffer.
36. Sanitært spildevand fra virksomheden skal ledes til særskilt godkendt spildevandsanlæg. Spildevandsanlægget skal være godkendt af Haderslev kommune.

Affald

37. Affald skal opbevares og håndteres som beskrevet i Haderslev Kommunes til enhver tid gældende affaldsregulativ for erhvervsaffald <https://www.haderslev.dk/service/raadgivning-og-regler-for-erhverv/erhvervsaffald-og-genbrug/saadan-haandterer-du-erhvervsaffald/regulativ-for-erhvervsaffald/>
38. Arealerne omkring bygninger og tilkørselsveje skal holdes ryddelige og fri for affald, foderrester, ensilage og gødning mv.
39. Spildolie og andet flydende farligt affald skal opbevares indendørs i beholdere der er egnet, dvs. har en stabil udformning, og er lavet af et tæt og solidt materiale. Beholderne skal stå i en spildbakke, hævet på en rist. Spildbakken skal kunne indeholde volumen af den største beholder, der opbevares i spildbakken. Haderslev Kommunes Forskrift for opbevaring af farligt affald og kemikalier <https://www.haderslev.dk/service/raadgivning-og-regler-for-erhverv/erhvervsaffald-og-genbrug/farlig-affald/>
40. Fast farligt affald skal opbevares indendørs på fast og tæt bund.
41. Spild af olie, kemikalier og flydende farligt affald skal opsamles straks. Der skal til enhver tid forefindes opsugningsmateriale på virksomheden. Alt opsamlet spild indeholdende olie og kemikalier (herunder grus, savsmuld eller lignende anvendt til opsugning) skal opbevares og bortskaffes som farligt affald.

Olie og diesel

42. Olie og diesel skal opbevares i overjordiske beholdere på fast bund uden afløb, så spild kan opsamles.
43. Tankning af brændstof skal ske under opsyn.

44. Tanke skal være sikret mod påkørsel.

Kemikalier og andre stoffer

45. Kemikalier, rengøringsmidler, medicin, foderstoffer m.v., skal opbevares således, at de ikke kan ledes til jord, grundvand, overfladevand eller afløbssystemer, hvis der måtte ske udslip. Et eventuelt spild af sådanne stoffer på befæstede arealer uden afløb til gyllebeholder skal straks opsamles.

Døde dyr

46. Døde dyr skal opbevares ved gyllebeholder 1 (jf. bilag 5), og skal opbevares overdækket og på betonspalter eller andet tilsvarende underlag. Opbevaringen må ikke give anledning til væsentlige lugtgener og må ikke medføre uhygiejniske forhold, herunder adgang for omstrefjende dyr.

BAT – Bedste tilgængelige teknik

47. I staldafsnit med dybstrøelse skal der strøs med halm eller andet tørstof i mængder, der sikrer, at dybstrøelsesmåtten altid er tør i overfladen.

Ophør

48.

Ved hel eller delvis ophør af husdyrbruget skal Haderslev Kommune kontaktes med henblik på vejledning om nødvendige foranstaltninger for at undgå forureningsfare.

Egenkontrol

Egenkontrol generelt

49. Som led i at dokumentere egenkontrollen på bedriften skal følgende oplysninger opbevares i fem år og forevises Haderslev Kommune på forlangende:

- effektivitetskontrol,
- kvitteringer for aflevering af farligt affald,
- ressourceforbrug for vand og energi.
- opgørelse af produktionsareal i stalde og på møddingplads,
- placering af komposteret dybstrøelse i markstak,
- logbog for drift og vedligehold af staldsystemer og flydelag og lignende,
- der skal føres logbog over teltdugen i forbindelse med skader. Logbogen skal opbevares i 5 år, og ved tilsyn skal der kunne fremvises dokumentation på evt. reparationer på teltdugen.

Energi- og vandforbrug

50. El-, vand- og fyringsolieforbrug skal registreres mindst en gang om året.
El-, vand- og fyringsolieforbrug skal kunne dokumenteres i mindst 5 år, så det kan følges, om forventet forbrug (normtal 335.000 kWh og 16340 m³) overskrides med mere end 10% af normtallene. Herefter skal der iværksættes tiltag for at nedbringe forbruget til niveauet for normtallene.
51. Der skal gennemføres kontrol af elinstallationer og malkeanlæg og mælkekølingsanlæg af en autoriseret elinstallatør mindst hvert 5. år.

Miljøteknologi

52. Beredskabsplanen skal opbevares på et kendt og tilgængeligt sted for alle medarbejderne. Den skal ajourføres løbende og minimum 1 gang årligt. Datoen for ajourføringen skal fremgå af planen. Ved ansættelse af udenlandsk arbejdskraft skal beredskabsplanen oversættes til et sprog de forstår. I tilfælde af uheld skal beredskabsplanens forskrifter følges
53. Beredskabsplanen skal gennemgås med nyansatte, når de tiltræder og derefter med de ansatte mindst én gang årligt.

C. Offentlighed og klagevejledning

Annoncering om ansøgningen om miljøgodkendelse

Ansøgning om miljøgodkendelse har været offentlig annonceret i uge 24 2019 på Haderslev Kommunes hjemmeside for at informere offentligheden om ansøgningen og tidligt inddrage denne i beslutningsprocessen (jf. husdyrbrugloven § 55 stk.3).

Der indkom ingen bemærkninger til høringen. Ingen har anmodet om at få tilsendt udkast til miljøgodkendelse.

Høring af parter om udkastet til miljøgodkendelse

Udkast til miljøgodkendelse blev den 26-02-2020 udsendt i partshøring.

Udkast til miljøgodkendelse blev sendt til naboer og andre berørte med oplysning om en frist på 30 dage til at kommentere udkastet (jf. husdyrbrugloven § 55. stk. 4 og forvaltningsloven & 19)

Haderslev Kommune har vurderet, at parter i denne sag er ansøger og ejer selv, andre berørte myndigheder, og eventuelle nabobeboelser, som ligger indenfor lugtgeneafstanden til byzonen på 523 meter, samt ejere af de ejendomme, der matrikulært støder op til ejendommen, hvor husdyrbrugets anlæg er placeret.

Herudover høres parter for dispensation til afstandskrav fra naboskel:
- Ejer af matr. 130 Enderupskov, Gram.

Der indkom ingen bemærkninger i høringsperioden.

Annoncering af afgørelse

Miljøgodkendelsen er meddelt den 31. marts 2020.

Miljøgodkendelsen efter husdyrbrugloven er offentliggjort på DMA.mst.dk den 31. marts 2020.

Orientering om denne afgørelse er sendt til følgende:

Som e-mail eller brev med vedhæftet fil:

- Ansøger: Gram og Nybøl Godser, v./ Svend Brodersen, Slotsvej 54, 6510 Gram
e-mail: svend.brodersen@gramslot.dk

Som e-mail med vedhæftet fil:

- Ansøgers konsulent: LandboSyd, Henriette Fries
e-mail: hef@landbosyd.dk
- Danmarks Naturfredningsforening, Masnedøgade 20, 2100 København
e-mail: dn-haderslevsager@dn.dk
- Det Økologiske råd, Blegdamsvej 4B, 2200 København N
e-mail: husdyr@ecocouncil.dk
- Dansk Ornitologisk Forening, DOF, Vesterbrogade 140, 1620 København V.
e-mail: natur@dof.dk

Som e-mail med link til hjemmesiden dma.mst.dk:

- Styrelsen for Patientsikkerhed, Tilsyn og Rådgivning Syd, Nytorv 2, 1. sal, 6000 Kolding
e-mail: sesyd@sst.dk
- Danmarks Fiskeriforening, Nordensvej 3, 7000 Fredericia
e-mail: mail@dkfisk.dk
- Ferskvandsfiskeriforeningen for Danmark, Wormstrupvej 2, 7540 Haderup
e-mail: nb@ferskvandsfiskeriforeningen.dk
- Arbejderbevægelsens Erhvervsråd, Reventlowsgade 14,1 1651 København V
e-mail: ae@ae.dk
- Forbrugerrådet, Fiolstræde 17, Postboks 12188, 1017 København K.
e-mail: fbr@fbr.dk
- Lokalfd. Danmarks Naturfredningsforening Haderslev, Bent Karlsson, Højgårdsvej 9, Brøndlund, 6500 Vojens
e-mail: Bent.Karlsson1@outlook.dk
- Lokalfd. Danmarks Sportsfiskerforbund v/ Morten Ringive
e-mail: mri@fleggaard.dk
- Danmarks Sportsfiskerforbund, Skyttevej 4, 7182 Bredsten
e-mail: post@sportsfiskerforbundet.dk
- Dansk Ornitologisk Forening, DOF Sønderjylland v/ Jørn V. Sørensen, Kongevej 64, 6100 Haderslev
e-mail: haderslev@dof.dk

Klagevejledning

Afgørelsen kan påklages til Miljø- og Fødevareklagenævnet af ansøgeren, klageberettigede myndigheder og organisationer samt enhver, der har en væsentlig, individuel interesse i sagens udfald, jf. husdyrbruglovens § 76.

Hvis du ønsker at klage over denne afgørelse, kan du klage til Miljø- og Fødevareklagenævnet. Du klager via Klageportalen, som du finder et link til på forsiden af www.naevneneshus.dk

Klageportalen ligger på www.borger.dk og www.virk.dk. Du logger på www.borger.dk eller www.virk.dk, ligesom du plejer, typisk med NEM-ID.

Klagen sendes gennem Klageportalen til Haderslev Kommune. En klage er indgivet, når den er tilgængelig for myndigheden i Klageportalen. Når du klager, skal du som privatperson betale et gebyr på 900 kr. For virksomheder og organisationers vedkommende er gebyret på 1.800 kr. Du betaler gebyret med betalingskort i klageportalen. Klagenævnet skal som udgangspunkt afvise en klage, der kommer uden om Klageportalen, hvis der ikke er særlige grunde til det. Hvis du ønsker at blive fritaget for at bruge Klageportalen, skal du sende en begrundet anmodning til Haderslev Kommune.

Haderslev Kommune videresender herefter anmodningen til klagenævnet, som træffer afgørelsen om, hvorvidt din anmodning kan imødekommes.

Klagen skal være modtaget inden **klagefristens udløb den 28. april 2020**.

En klage er indgivet, når den er tilgængelig for Haderslev Kommune i klageportalen.

Haderslev Kommune kan oplyse, at det af husdyrbrugloven § 81, stk. 1 fremgår, at en klage ikke har opsættende virkning, medmindre Miljø- og Fødevareklagenævnet bestemmer andet. Hvis du påbegynder udnyttelse af miljøgodkendelsen inden klagefristens udløb, er det på egen regning og risiko.

Hvis Haderslev Kommune modtager en klage, underretter kommunen straks ansøger om klagen.

Der er ifølge offentlighedsloven ret til aktindsigt i alle dokumenter, der vedrører sagen.

Civilt søgsmål

Et eventuelt sagsanlæg skal ifølge § 90 i husdyrbrugloven, være anlagt inden 6 måneder efter, at afgørelsen er modtaget, eller – hvis sagen påklages – inden 6 måneder efter, at den endelige afgørelse foreligger.

Christel Banke, Haderslev Kommune

Sagsbehandler
Haderslev Kommune

D. Kommunens bilag

Her i bilag D ses en oversigt over versionshistorikken i ansøgningsmaterialet i kronologisk rækkefølge, som det er vist i det digitale ansøgningsystem.

Versionshistorik – Ansøgning

Version 2

Ansøgning (209791) | Sagsbehandling

Sagsbehandling | Versionshistorik

Version: 2 (Ansøger)

Staldbygninger

Slettelse

Kalveområde angivet i mgk 2010 - driftet i, nudrift, 8 års drift, 592,7 kvm

Ændrede	Gammel værdi	Ny værdi
Identitet		
Ny dybstrøelsesstald - Navn	Ny stald	Ny dybstrøelsesstald

Produktionsarealer

Slettelse

Id: 145833 (stald - kalveområde angivet i mgk 2010) - nudrift, "slettet", 150,0 kvm
Id: 147689 (stald - kalveområde angivet i mgk 2010) - 8 års drift, "slettet", 150,0 kvm

Gødningslager

Ændrede	Gammel værdi	Ny værdi
Identitet		
Gylletank 1 (2004) - BatKlassifikation	Ingen vægt	Eksisterende gødningsopbevaringsanlæg, BAT-krav fastsat i tidligere afgørelse
Gylletank 2 (1978) - BatKlassifikation	Ingen vægt	Eksisterende gødningsopbevaringsanlæg, BAT-krav fastsat i tidligere afgørelse
Møddingsplads - BatKlassifikation	Ingen vægt	Eksisterende gødningsopbevaringsanlæg, 100-krav fastsat i tidligere afgørelse

...har sendt en opdateret miljøkonsekvensrapport og ansøgning...
Ammoniak er genberegnet efter de nye version af husdyrgodkendelse.dk
Den tidligere kalveplads er taget ud af 8 års driften.
Kapacitet er opdateret.

Version 3

Version: 3 (Ansøger)

Staldbygninger

Ændrede	Gammel værdi	Ny værdi
Identitet		
Ny sengestald - Navn	Ny dybstrøelsesstald	Ny sengestald

Version 4

Version

4 (Ansøjer)

Skema

Ændrede

Identitet	Gammel værdi	Ny værdi
209/531 - Kortbeskrivelse	Ansøgningen er indsendt for at få godkendelse til at kunne producere efter de nye fleksible regler, hvor produktionsarealerne godkendes. Herefter kan ansøger frit producere uden begrænsninger i alderssammensætning af kalve og kvier og antal dyr på stald, indenfor de pladsmæssige rammer defineret af lovgivningen om hold af malkekvæg. Endvidere ansøges der om at lave en tilbygning (med sengestald med spalter) på 40*32 meter på den eksisterende dybstrøelsesstald, ændre placering af kalvehytter og goldkostald i forhold til den tidligere godkendelse fra 2010 samt godkendelse af en ny møddingsplads.	Ansøgningen er indsendt for at få godkendelse til at kunne producere efter de nye fleksible regler, hvor produktionsarealerne godkendes. Herefter kan ansøger frit producere uden begrænsninger i alderssammensætning af kalve og kvier og antal dyr på stald, indenfor de pladsmæssige rammer defineret af lovgivningen om hold af malkekvæg. Endvidere ansøges der om at lave en tilbygning (med sengestald med spalter) på 40*32 meter på den eksisterende dybstrøelsesstald, ændre placering af kalvehytter og goldkostald i forhold til den tidligere godkendelse fra 2010 samt godkendelse af en ny møddingsplads. Desuden flyttes et tidligere krav om beltoverdækning til den eksisterende gyllebeholder.

Gødningslager

Ændrede

Identitet	Gammel værdi	Ny værdi
Møddingsplads - BatKlassifikation	Eksisterende gødningsopbevaringsanlæg, BAT-krav fastsat i tidligere afgørelse	Nyt (inkl. renoveret) gødningsopbevaringsanlæg

Lagerteknologi

Tilføje

- + Lagerteknologi (lager: Gylletank 1 (2004)) - ansøgt drift, NH₃ effektivt: 50,00
- + Lagerteknologi (lager: Gylletank 1 (2004)) - nu drift, NH₃ effektivt: 50,00
- + Lagerteknologi (lager: Gylletank 1 (2004)) - 8-års drift, NH₃ effektivt: 50,00

har nu gennemgået ansøgningen og MKR'en samt svaret på dine spørgsmål...

har overdækket den eksisterende gyllebeholder fra 2004 og uploadet en opdateret MKR + opdateret bilag i husdyrgodkendelse.

Version 5

Version

5 (Ansøjer)

Ingen ændringer i versionen

... har opdateret MKR og bilag 4b og c.

I MKR har jeg indsat et afsnit der hedder: 3.8.6. *Spildevand og restvand* på side 26, samt opdateret forsiden med version 5.

E. Miljøkonsekvensrapport til § 16 a stk. 2

Haderslev Kommune har gennemgået miljøkonsekvensrapporten af 06-02-2020 og har vurderet, at rapporten opfylder kravene i husdyrgodkendelsesbekendtgørelsen § 4.

Det vurderes, at projektet hverken i sig selv eller i forbindelse med andre projekter vil påvirke internationale naturbeskyttelsesområder væsentligt.

Kravet om anvendelse af BAT vurderes at være overholdt, fordi kravene om emissionsgrænser for ammoniak og krav om begrænsning af anden forurening overholdes, jf. miljøkonsekvensrapporten afsnit 6.

Miljøkonsekvensrapport til § 16a



Hesteløkken 1

6510 Gram

Ansøgning om udvidelse af
økologisk mælkeproduktion
Skema 209791 i Husdyrgodkendelse.dk

Version 5 den 21-02-2020



www.landbosyd.dk

Jens Terp-Nielsens Vej 13 | 6200 Aabenraa | Tlf. 7436 5000


LandboSyd

Datablad (A1, A2, A3, A4, A5, D3)

Ansøger og ejer	Gram og Nybøl Godser A/S Slotsvej 54 6510 Gram svend.brodersen@gramslot.dk
Husdyrbrugets adresse	Hesteløkken 1, 6510 Gram
CVR-nummer	38097512
CHR-nummer	51685
Kommune	Haderslev Kommune
Ejendomsnummer	5400017973
Matrikel-nr.	230, Enderupskov, Gram
Andre husdyrbrug drevet af ansøger	Hesteløkken 1, 6510 Gram, Agtrup Midtskovvej 125, 6191 Bjert og Lille Vedbølvej 6, 6500 Vojens, Vedbølvej 16, 6500 Vojens samt et mindre hobbyhold på Slotsvej 4, Gram.
Biaktiviteter	Ingen biaktiviteter
Ansøgningskema	209791
Konsulent (D3)	Henriette Fries LandboSyd, CVR-nr. 25160428 Jens Terp-Nielsens Vej 13, 6200 Aabenraa hef@landbosyd.dk Tlf.: 20145333

Forord / læsevejledning

Denne rapport beskriver de miljømæssige konsekvenser ved det ansøgte projekt på Hesteløkken 1, 6510 Gram. Denne sag omhandler et husdyrbrug med en ansøgt drift, der har en ammoniak emission på 5115 kg NH₃ N/år. Det ansøgte omfatter en forlængelse af den eksisterende kostald, ændret placering og udvidelse af det befæstede areal hvorpå kalvehytterne står, godkendelse af goldko-afsnittet, etablering af en ny møddingsplads samt flytning af et tidligere krav om teltoverdækning til den eksisterende gyllebeholder.

Rapporten er en miljøkonsekvensrapport og behandler de potentielle væsentlige miljøpåvirkninger ved ejendommens produktion og den ansøgte ændring i dyreholdet. Rapporten indeholder en beskrivelse af husdyrbruget og det ansøgte (afsnit 3) og efterfølgende en vurdering af de væsentlige indvirkninger på miljøet (afsnit 4). Rapporten danner grundlaget for kommunens afgørelse om miljøgodkendelse for ejendommen.

Miljøkonsekvensrapporten dækker alle oplysningskrav efter husdyrgodkendelsesbekendtgørelsen og er opbygget ud fra Miljøstyrelsens forslag til en skabelon. De angivne parenteser med bogstaver og tal henviser til oplysningskravene jf. bilag 1 i bekendtgørelsen.

Ud over denne miljøkonsekvensrapport med tilhørende bilag, er der i forbindelse med miljøgodkendelsesansøgningen indsendt bilag med staldtegninger, kapacitetsberegning samt ejendommens beredskabsplan. Endvidere genereres der en pdf af ansøgningskema 209 791. Disse bilag er ikke vedhæftet miljøkonsekvensrapporten, for ikke at gøre rapporten unødvendigt omfangsrig.

Datablad (A1, A2, A3, A4, A5, D3)	32
Forord / læsevejledning	33
1. Indledning	36
2. Ikke-teknisk resume (D2, C1 og C3 for IE-brug)	37
2.1 Ikke-teknisk resumé af alternativer til teknologi og foranstaltninger (C3) og påtænkte foranstaltninger ved IE-brugets ophør (D2)	39
3. Husdyrbruget og det ansøgte	40
3.1 Indretning og drift af anlægget (B1, B5, D1a)	40
3.2 Bygningsmæssige ændringer og anlægsarbejde (B2, D1a)	43
3.3 Produktionsmæssig sammenhæng med andre husdyrbrug (A5, B3)	44
3.4 Husdyrbruget og det ansøgtes beliggenhed samt generelle afstandskrav (B4)	44
3.5 Ammoniakemission og -deposition (B5, B4, D1b)	46
3.6 Lugtemission (B6, B4, D1b, D1c)	51
3.7 Øvrige emissioner og gener (B7, D1b)	52
3.7.1 Støj (B7, D1b)	52
3.7.2 Støv (B7, D1b)	52
3.7.3 Lys (B7, D1b)	52
3.7.4 Skadedyr (B7)	52
3.7.5 Transporter (B7)	52
3.8 Reststoffer, affald og naturressourcer (B8, D1b)	53
3.8.1 Døde dyr (B8)	53
3.8.2 Affald (B8)	54
3.8.3 Olie- og kemikalier (B7 og B8)	54
3.8.4 Energiforbrug (B8-(brugen af naturressourcer))	55
3.8.5 Vandforbrug (B8)	55
3.8.6 Spildevand og restvand (B8)	56
3.9 BAT-Ammoniakemission (B9, C2)	56
3.10 Grænseoverskridende virkninger (B10)	57
4. Projektets direkte og indirekte virkninger for miljø, natur og mennesker (D) og hvad der er gjort for at mindske virkningerne (D1c).	57
4.1 Beliggenhed og bygningsændringer i forhold til landskab og Bilag IV arter (D1c)	58
4.2 Begrænsning af ammoniakemission (D1c)	60
4.3 Afsætning af ammoniak til nærliggende natur (B5, D1c)	61
4.4 Lugtgener for omboende (D1c)	62

4.5	Støjgener (D1c)	62
4.6	Støvgener (D1c)	62
4.7	Lyspåvirkninger (D1c)	63
4.8	Skadedyr (D1c)	63
4.9	Transporter (D1c)	63
4.10	Energi (D1c)	64
4.11	Vandforbrug og påvirkning af vandressourcen (D1c)	64
4.12	Påvirkning af jordarealer og jordbund (D1c)	64
4.13	Andet om befolkningen og menneskers sundhed (D1c)	64
4.14	Alternative løsninger (D1d)	65
4.15	Samspillet mellem faktorer jf. § 4 stk. 6 nr. 5	65
4.16	Sårbarhed i forhold til risici for større ulykker mv. jf. § 4 stk. 6 nr. 6	65
4.17	Oplysninger om konsulenten (A4)	66
5.	Konklusion	66
6.	Bilag	66

1. Indledning

Denne ansøgning vedrører § 16a godkendelse og indeholder alle oplysninger, der stilles efter bekendtgørelse om godkendelse og tilladelse m.v. De angivne parenteser med bogstaver og tal henviser til oplysningskravet jf. bilag 1 i bekendtgørelsen.

Denne miljøkonsekvensrapport beskriver og vurderer dels det eksisterende malkekvæghold og en udvidelse af malkekvægholdet på Hesteløkken 1, 6510 Gram.

Der ønskes etableret en sengestald i form af en tilbygning til den eksisterende dybstrøelsesstald med udvendige mål på 41 m x 32 m med sengestald og spalter, samt godkendt de hidtidige benyttede arealer til kalve og køer.

2. Ikke-teknisk resume (D2, C1 og C3 for IE-brug)

Husdyrbruget og produktionsomfang

Denne ansøgning vedrører husdyrbruget på Hesteløkken 1. Husdyrbruget har en miljøgodkendelse fra 2010 til 397 køer, 51 kalve og 175 slagtekalve. Efter udvidelsen vil der i staldanlægget være plads til et dyrehold på ca. 500 køer inkl. kælvkvier og kalve.

Ansøgningen er indsendt for at få godkendelse til at kunne producere efter de nye fleksible regler, hvor produktionsarealerne godkendes. Herefter kan ansøger frit producere uden begrænsninger i alderssammensætning af kalve og kvier og antal dyr på stald, indenfor de pladmæssige rammer defineret af lovgivningen om hold af malkekvæg. Endvidere ansøges der om at lave en ny sengestald i form af en tilbygning med udvendige mål på 41 x 32 meter på den eksisterende dybstrøelsesstald, ændre placering af kalvehytterne og goldkostald i forhold til den tidligere godkendelse fra 2010, godkendelse af en ny møddingsplads samt overdække den eksisterende gyllebeholder.

Landskabelige forhold

Ejendommen ligger på Hesteløkken 1 ved Gram på den nordlige side af Ribe Landevej. Der vil blive opført en ny sengestald i forbindelse med den eksisterende dybstrøelsesstald. Den eksisterende kostald vil skærme for indsigten til den nye sengestald fra Hesteløkken, hvorfor staldanlægget ikke vil komme til at syne væsentligt større end hidtil.

Potentielle gener

Beregningerne i ansøgningssystemet Husdyrgodkendelse.dk viser, at lugtgenestandarderne overholdes.

Støj og vibrationer fra selve husdyrbrugets faste bygninger og installationer vurderes ikke at være til væsentlig gene for naboer, idet de fleste støjende aktiviteter foregår indendørs og afstanden til nærmeste nabo er ca. 280 meter. Rundt om ejendommen er der befæstet arealer, hvilket minimerer støvgener betydeligt.

Fluer og skadedyr bekæmpes, mens døde dyr opbevares ved gylletanken, hvilket vurderes ikke at medføre væsentlig gene for naboer.

Transport til og fra ejendommen sker ved indkørslen fra Hesteløkken.

Samlet set vurderes dyreholdet i forhold til naboer, samlet bebyggelse og byzone ikke at medføre væsentlige gener i form af lugt, støj, støv, vibrationer, lysgener, fluer, skadedyr, opbevaring af døde dyr eller transport.

Husdyrgødning

Der produceres gylle og dybstrøelse, og dette udbringes på markerne af maskinstation. På sigt forventes det, at gyllen skal leveres til biogasanlæg.

Ammoniakdeposition til natur

Der er i Husdyrloven og tilhørende bekendtgørelse om godkendelse og tilladelse m.v. af husdyrbrug fastsat krav til den maksimale mængde ammoniak som forskellige naturtyper må belastes med.

Ammoniaknedfald kaldes deposition. Beregningerne i Husdyrgodkendelse.dk viser, at beskyttelsesniveauerne for ammoniak til alle naturtyper overholdes, både totaldepositionskravene til de mest sårbare naturtyper samt mer-depositionskravet til mindre sårbare naturtyper.

Anvendelse af BAT

BAT er en forkortelse for "bedste tilgængelige teknik" (på engelsk: "best available techniques"). Da husdyrbruget har en ammoniakfordampning over 3500 kg NH₃ N/år, er der krav til at anvende den bedste tilgængelige teknik i forhold til minimering af miljøbelastninger. Der er dels faste krav til maksimal ammoniakemission i forhold til BAT i Husdyrloven og tilhørende bekendtgørelse om godkendelse og tilladelse m.v. af husdyrbrug.

Beregningerne i Husdyrgodkendelse.dk viser, at husdyrbruget overholder BAT.

Alternative løsninger og 0-alternativ

Af alternativer er drøftet muligheden for en alternativ placering af den nye sengestald, dette er dog fravalgt, da dette vil kræve, at den eksisterende malkestald rives ned.

Da ejendommen drives økologisk, kræver dyreholdet en vis logistik i forhold til at dyrene skal på græs. Derfor er en større udvidelse på mere end 500 malkekøer inkl. kælvekvier fravalgt, da dette vil være besværligt i praksis.

0-alternativet er, at ejendommen drives videre efter vilkårene fastsat i den eksisterende miljøgodkendelse. Husdyrbruget vil ikke skulle revurderes, da det ikke er et IE-husdyrbrug og kravene til totaldepositionskravene for kategori 1- og 2-natur er overholdt.

Husdyrbrugets ophør

Hvis husdyrbruget ophører helt, vil stalde, gødningsopbevarings- og foderanlæg blive tømt for dyr, gødning og foder og efterfølgende rengjort. Rester af affald vil blive bortskaffet iht. kommunens affaldsregulativ.

2.1 Ikke-teknisk resumé af alternativer til teknologi og foranstaltninger (C3) og påtænkte foranstaltninger ved IE-brugets ophør (D2)

Af væsentlige alternativer til teknologi, teknik og foranstaltninger er mulighederne for indførelse af teknologi på økologiske bedrifter begrænset.

Skrab af spaltearealet er ikke længere en teknologi, der er optaget på Miljøstyrelsens teknologiliste, hvorfor det ikke er muligt at opnå en ammoniak-reducerende effekt af denne.

Installering af et forsøringsanlæg til forsuring af gyllen er ikke en mulighed, da bedriften drives økologisk, og gylleforsuring ikke er godkendt i økologisk produktion. Den eneste mulighed for at indføre en ammoniakbegrænsende foranstaltning er ved at overdække de eksisterende gylletanke. Den eksisterende gylletank fra 2004 overdækkes.

Hvis husdyrbruget ophører helt, vil stalde, gødningsopbevarings- og foderanlæg blive tømt for dyr, gødning og foder og efterfølgende rengjort. Rester af affald vil blive bortskaffet efter kommunens anvisninger.

3. Husdyrbruget og det ansøgte

I dette kapitel beskrives husdyrbrugets indretning og drift, husdyrbrugets beliggenhed i forhold til omgivelserne, samt husdyrbrugets påvirkning af omgivelserne med hensyn til ammoniak- og lugtemission og -deposition, støj, støv, lys, skadedyr, transport, affald og forbrug af ressourcer.

3.1 Indretning og drift af anlægget (B1, B5, D1a)

Det eksisterende bygningsæt ligger samlet og den nye sengestald etableres i forlængelse af den eksisterende dybstrøelsesstald. Den nye tilbygning kaldes "ny sengestald" og bygninger mv. kan ses af Figur 1 og bilag 1.

Husdyrbruget ligger på matrikel 230, Enderupskov, Gram. På denne materiel er der tre adresser, Hesteløkken 1, Hesteløkken 3 og Hesteløkken 5. I BBR fremgår Hesteløkken 1 som adresse for husdyrbruget, selv om indkørslen til husdyrbruget er ved Hesteløkken 5.



Figur 1, Husdyrbrugets stalde, opbevaringsanlæg mv.

Staldindretning

Det følger af husdyrgodkendelsesbekendtgørelsen, at der skal foretages forskellige beregninger, i forhold til forskellen mellem før- og eftersituationen for husdyrbruget, og her til skal husdyrproduktionen for 8 år siden medtages. Derfor skal 8-årsdriften og nudriften fastsættes.

8 årsdriften

Den gældende produktionstilladelse er en § 12 miljøgodkendelse efter Husdyrloven af 15. december 2010 til et dyrehold på 397 køer, 51 kalve og 175 slagtekalve.

Godkendelsen omhandlede etablering af en ny dybstrøelsesstald, støbt plads til kalvehytter, ny gyllebeholder med teltoverdækning og en ny plansilo samt befæstede areal omkring staldene og plansiloerne. Godkendelsen er udnyttet bortset fra, udvidelse af plansiloen, en kalveplads nordøst for dybstrøelsesstalden og etablering af en ny gylletank.

Af godkendelsen af 2010 fremgår det, at kalvehytterne skulle placeres nord for malkestald og kalvestald. Dette produktionsareal er angivet i 8 års driften.

Det skal bemærkes at, af tilsynsnotat af 13-07-2017 fremgår det, at kostalden er opført med bagskyl/ringkanal. Dette er ikke korrekt, kostalden og spaltearealet i dybstrøelsesstalden er opført med linespil, hvilket også fremgår af ansøgningskemaet 5999 fra 2010. Produktionsarealerne for 8 års driften fremgår af Tabel 1.

8 års drift						
Dybstrøelsesstald	992	Naturlig ventilation	3 m	(#145837) Malkekøer, kvier og stude. Dybstrøelse	0	992
Kostald	2632	Naturlig ventilation	3 m	(#145844) Malkekøer, kvier og stude. Sengestald med spalter (kanal, linespil)	0	1855
				(#145842) Malkekøer, kvier og stude. Dybstrøelse	0	87
Kalvestald	208	Naturlig ventilation	3 m	(#145847) Kalve, (under 6 mdr.). Dybstrøelse	0	85
Sum						3019

Tabel 1 Stalde, ventilationsforhold, dyre- og gulvtype og produktionsarealer

Nudriften

Nudriften tager afsæt i det registrerede dyrehold på tilsyn den 13-07-2017 og § 12 godkendelsen. På dette tilsyn blev der registreret:

240 årskøer, sengestald,

118 årskøer, dybstrøelse

59 kalve, dybstrøelse

55 Kvier, dybstrøelse

114 slagtekalve, dybstrøelse

1 slagtekalve (220-440 kg), dybstrøelse.

Af godkendelsen af 2010, fremgår det, at kalvehytterne skulle placeres nord for malkestald og kalvestald. Dette produktionsareal er angivet i nudriften, selv om kalvene er placeret mellem malkecenter og laden.

Der er ikke sket ændringer i staldindretning af kostalden, dybstrøelsesstalden og kalvestalden siden tilsynet den 13-07-2017, hvorfor produktionsarealet er identisk med ansøgt drift for kostald, dybstrøelsesstalden og kalvestald.

Produktionsarealerne for nudriften fremgår af Tabel 2.

Nudrift						
Dybstrøelsesstald	992	Naturlig ventilation	3 m	(#145836) Målkøer, kvier og stude. Dybstrøelse	0	992
Kostald	2632	Naturlig ventilation	3 m	(#145843) Målkøer, kvier og stude. Sengestald med spalter (kanal, linespil) (#145841) Målkøer, kvier og stude. Dybstrøelse	0 0	1855 87
Kalvestald	208	Naturlig ventilation	3 m	(#145846) Kalve, (under 6 mdr.). Dybstrøelse	0	85
Sum						3019

Tabel 2. Stalde, ventilationsforhold, dyre- og gulvtype og produktionsarealer

Ansøgt drift

Produktionsarealerne er målt op den 30. januar af Britt Bjerre Paulsen, Henriette Fries og Svend Brodersen. Placering af produktionsarealet fremgår af bilag 2.

Produktionsarealerne i de eksisterende og nye stalde fremgår af Tabel 3.

Staldnavn	Staldstørrelse (m ²)	Ventilation	Kildehøjde	Produktion	Antal måneder udegående	Produktionsareal (m ²)
Ansøgt drift						
Kalvehytter 1	9	Naturlig ventilation	3 m	(#145379) Kalve, (under 6 mdr.). Dybstrøelse	0	9
Kalvehytter 2	9	Naturlig ventilation	3 m	(#145380) Kalve, (under 6 mdr.). Dybstrøelse	0	9
Kalvehytter 3	9	Naturlig ventilation	3 m	(#145381) Kalve, (under 6 mdr.). Dybstrøelse	0	9
Dybstrøelsesstald	992	Naturlig ventilation	3 m	(#145378) Målkøer, kvier og stude. Dybstrøelse	0	992
Ny stald	1240	Naturlig ventilation	3 m	(#145377) Målkøer, kvier og stude. Sengestald med spalter (kanal, linespil)	0	1240
Kalvebokse 4	147	Naturlig ventilation	3 m	(#145376) Kalve, (under 6 mdr.). Dybstrøelse	0	147
Kostald	2632	Naturlig ventilation	3 m	(#145375) Målkøer, kvier og stude. Dybstrøelse (#145362) Målkøer, kvier og stude. Sengestald med spalter (kanal, linespil)	0 0	87 1855
Kalvestald	208	Naturlig ventilation	3 m	(#145643) Kalve, (under 6 mdr.). Dybstrøelse	0	85
Goldkøer	145	Naturlig ventilation	3 m	(#147662) Målkøer, kvier og stude. Dybstrøelse	0	145
Sum						4578

Tabel 3. Stalde, ventilationsforhold, dyre- og gulvtype og produktionsarealer

Opbevaringsanlæg

Husdyrbrugets opbevaringsanlæg fremgår af Tabel 4. For opbevaringsanlæg er 8 års driften, nudriften og ansøgt drift identiske, da der ikke er sket ændringer siden meddelelsen af miljøgodkendelse.

Opbevaringslagre					
Navn	Lagertype	Yderligere oplysninger	Bedste tilgængelige opbevaringsteknik	Dimension	Areal (m ²)
Ansøgt drift					
Gylletank 1 (2004)	Flydende	Gylletank på 4000 m ³			715
Gylletank 2 (1978)	Flydende	Gylletank på 1100 m ³			242
Møddingsplads	Fast				110
Nudrift					
Gylletank 1 (2004)	Flydende	Gylletank på 4000 m ³			715
Gylletank 2 (1978)	Flydende	Gylletank på 1100 m ³			242
8 års drift					
Gylletank 1 (2004)	Flydende	Gylletank på 4000 m ³			715
Gylletank 2 (1978)	Flydende	Gylletank på 1100 m ³			242

Tabel 4 Opbevaringsanlæg på Hesteløkken 1.

Gyllebeholderne på Hesteløkken 1 har en kapacitet på 1230 m³ og 3000 m³. Gram og Nybøl godser råder også over gyllebeholdere på Midtervej 10 i Toftlund, hvor der er plads til 3300 m³ gylle og en gyllebeholder på Engvej 21a i Gram på 2564 m³. Dette giver en samlet kapacitet på 10.094 m³. Med en forventet produktion på ca. 363 køer på spalter, 129 køer på dybstrøelse, 17 kvier (23-24 mdr.), 68 kalve (0-4 mdr.) kommer der ca. 11.529 m³ gylle og 3723 m³ dybstrøelse.

Regnvand fra det befæstede areal ved plansiloerne og møddingspladsen samt pladsen ved kalvehytterne ledes til gyllebeholderne. Området er opmålt til ca. 1700 m², hvilket giver en årlig vandmængde på 1924 m³ pr. år.

Husdyrgødningsbekendtgørelsens krav om minimum 9 måneders opbevaringskapacitet er dermed opfyldt.

Dybstrøelse fra den dybstrøelsesstald lægges i markstak jf. husdyrgødningsbekendtgørelsens bestemmelser om oplag af husdyrgødningsbaseret kompost, mens dybstrøelse fra kalvehytterne bringes på møddingspladsen.

3.2 Bygningsmæssige ændringer og anlægsarbejde (B2, D1a)

Ansøgningen omhandler som tidligere beskrevet en ny sengestald i forlængelse af den eksisterende dybstrøelsesstald. Forlængelse af stalden bliver på 41 m x 32 m (udvendige mål). Forlængelsen af stalden bliver etableret i samme kote som den eksisterende dybstrøelsesstald. Stalden bliver med sengestald med spalter (kanal, linespil).

I den vestlige ende af den eksisterende foderlade er der indrettet et dybstrøelsesafsnit til goldkøer. Indretningen til goldkøer fremgår ikke af den tidligere godkendelse, hvorfor afsnittet ikke fremgår af nu- og 8 års drift. Bygningen er indrettet med åbne sider ud mod Hesteløkken. I forbindelse med ansøgning om § 16 a tilladelse, søges der om byggetilladelse til ændret anvendelse.

Der sker ingen bygningsmæssige ændringer i de eksisterende bygninger, så som kostalden og kalvestalden, dog vil gyllebeholderen fra 2004 overdækkes med en teltduk. I forhold til de tidligere godkendte placering af kalveboksene nord for kalvestaldene, flyttes denne placeringen til mellem kalvestalden og malkestalden. Derudover etableres der en 110 m² stor møddingplads. Produktionsarealerne og gulvtyperne er beskrevet i foregående afsnit.

I forbindelse med § 12 miljøgodkendelsen fra 2010 blev der ansøgt om at etablere et regnvandsbassin til udledning og neddrøsing af tagvandet. Der blev efterfølgende meddelt en særskilt udledningstilladelse til

udledning af overfladevandet fra tagareal. § 12 godkendelsens mulighed for at bygge en dybstrøelsesstald på 1750 m² blev aldrig udnyttet, hvorfor forsinkelsesbassinet heller ikke blev etableret. I forbindelse med denne ændring på Hesteløkken, vil der blive ansøgt om en ændret placering forsinkelsesbassinet i forbindelse med byggeanmeldelsen. Placeringen af forsinkelsesbassinet ønskes placeret på marken nord for ejendommen, se bilag 4c.

Diverse placeringer af stalde og anlæg mv. fremgår af oversigtsskitse og staldtegninger. Skitse og tegninger ses i bilag 3. Forud for etableringen af den nye sengestald, vil der blive indsendt byggeansøgning og ansøgning om udledningstilladelse. Desuden vil der blive indsendt byggeanmeldelse for kalvepladsen og goldkøers afsnittet.

Udvidelsen af stalden og godkendelse af de øvrige staldarealer, som følge af indførsel af stipladsmodellen, anses at være erhvervsmæssigt nødvendig for bedriften, da en godkendelse af staldenes produktionsareal i stedet for antal dyr vil gøre det nemmere at udnytte staldanlægget optimalt, og hvorved ejendommens indtjeningsmuligheder kan optimeres.

3.3 Produktionsmæssig sammenhæng med andre husdyrbrug (A5, B3)

På Gram og Nybøl Godser drives der husdyrhold på Lille Vedbølvej 6, Vojens, Hesteløkken 1, Gram, Vedbølvej 16, Vojens, Agtrup Midterskovvej 125, 6091 Sdr. Bjert og Tøndervej 89, Vojens mens der på Slotsvej 4 er et mindre hobby-dyrehold. Vedbølvej 16 fungerer som kviehotel for Lille vedbølvej 6, Hesteløkken 1 og Tøndervej 89.

Husdyrproduktionen for de fem ejendomme optimeres ud fra de muligheder, de forskellige ejendomme besidder.

De fem ejendomme, herunder Hesteløkken 1 og Vedbølvej 16 vurderes ikke at være teknisk, forurenings- og driftsmæssigt forbundet jf. husdyrlovens § 16c. Ejendommen kan adskilles og drives hver for sig, da der f.eks. ikke er fælles malkestald eller foderanlæg. Vedbølvej 16 fungerer som kviehotel. Desuden nævner Natur og Miljøklagenævnet i sag NMK 131-00021 <https://mfkn.naevneneshus.dk/afgoerelse/4f7b847d-865c-4792-a870-622762c03968?highlight=NMK-131-00033>, at "en ejendom godt kan være en selvstændig enhed uden en gyllebeholder, men med opbevaringskapacitet på en anden ejendom, jf. husdyrgødningsbekendtgørelsens § 8, stk. 5. Rørforbindelser mellem to forskellige bygningskomplekser gør i sig selv ikke de to bygningskomplekser til ét teknisk anlæg. Flytning af varer mellem ejendomme på samme bedrift - f.eks. af smågrise - som også forekommer mellem forskellige bedrifter, gør ikke to staldanlæg til ét teknisk anlæg."

Ejendommene ligger derudover langt fra hinanden (over 25 km), hvilket gør, at miljøpåvirkningen fra hvert enkelt anlæg kan vurderes selvstændigt.

3.4 Husdyrbruget og det ansøgtes beliggenhed samt generelle afstandskrav (B4)

Husdyrbruget ligger i landzone uden for lokal- eller kommuneplanlagte områder. Ejendommen ligger i områder, der kommuneplan 2017 er udpeget som værende; bevaringsværdige landskaber, større uforstyrrede landskaber og særlige værdifulde geologiske beskyttelsesområder. Desuden ligger ejendommen i et område, der er udpeget som særligt værdifulde landbrugsområder. De landskabelige

forhold samt vurdering heraf er beskrevet under punkt 4.1, og de nærmeste naturområder er beskrevet under punkt 3.5.

Husdyrbruglovens afstandskrav jf. § 6 og 8 overholdes for den nye sengestald til dybstrøelsesstalden samt det befæstede område, hvor der opstilles kalvehytter. Goldko-stalden/foderlade ligger 8 meter fra nærmeste naboskel. Denne goldko-stald har været på ejendommen fra før 1995, hvor den efterfølgende er blevet inddraget til goldkøer, den fremgår dog ikke af § 12 miljøgodkendelsen fra 2010. Der ansøges derfor dispensation for goldko-stalden til naboskel.

Husdyrbruget ligger mere end 50 m fra:

- eksisterende eller ifølge kommuneplanens rammedel fremtidigt byzone- eller sommerhusområde,
- område i landzone, der i lokalplan er udlagt til boligformål, blandet bolig- og erhvervsformål eller til offentlige formål med henblik på beboelse, institutioner, rekreative formål og lign.,
- en nabobeboelse

I herunder er afstande jf. Husdyrlovens § 8 vist:

	Nærmeste afstand (m)	Afstandskrav (m)
Vandboring 141.422 - Vandforsyningsanlæg (ikke almen)	53	25
Sø - Vandløb og søer over 100 kvm	363	15
Stuehuset - Beboelse på samme ejendom	19	15
Tiset Vandværk - Vandforsyningsanlæg (almen)	1678	50
Naboskel – Naboskel	8	30
Vej, Hesteløkken - Offentlig vej og privat fællesvej	111	15

Tabel 5 Afstande jf. Husdyrlovens § 8 stk. 1.

		0,4 kg N/ha/år ved 1 husdyrbrug 0,7 kg N/ha ved 0 husdyrbrug.
Kategori 2	Ammoniakfølsomme naturtyper som ligger udenfor Natura 2000 område: højmoser, lobeliesøer, heder der i sig selv er større end 10 ha og omfattet af § 3 i NBL og overdrev der i sig selv er større end 2,5 ha og omfattet af § 3 i NBL.	Max. totaldeposition på 1,0 kg N/ha pr. år.
Kategori 3	Ammoniakfølsomme naturtyper der ikke er omfattet af kategori 1 og 2 og som ligger uden for Natura 2000 område i form af heder, moser og overdrev der er omfattet af § 3 i NBL samt ammoniakfølsomme skove. For at være ammoniakfølsom skal skove være større end 0,5 ha og mere end 20 m bred og bevokset med træer, der danner eller inden for et rimeligt tidsrum vil danne en sluttet skov af højstammede træer og 1) hvor der har været skov på arealet i lang tid (i størrelsesorden mere end ca. 200 år), så der er tale om gammel »skovjordbund«, 2) hvor skoven er groet frem af sig selv på et naturareal, fx tidligere hede, mose eller overdrev, så jordbunden ikke har været dyrket mark inden for en periode svarende til perioden for gammel »skovjordbund« (dvs. i størrelsesorden mere end ca. 200 år), eller 3) hvor der i skoven er forekomst af naturskovindikerende eller gammelskovsarter, som er medtaget på listen "Arter, der er brugt ved prioritering af naturmæssigt særligt værdifulde skove omfattet af § 25 i lov om skove" og arterne har væsentlig, definerende betydning for skovens naturværdi.	Kommunen vurderer konkret, om der skal fastsættes vilkår om max. merdeposition, og hvad det nødvendige krav til max. deposition skal være. Kravet må dog ikke være under en max. merdeposition på 1,0 kg N/ha pr. år
Beskyttede naturtyper der ikke hører under Kategori 1-3, men som efter en konkret vurdering, er ammoniakfølsomme.	Kan fx være enge, strandenge og søer	
<p>* Antallet af husdyrbrug ud over det ansøgte opgøres på følgende måde (kumulationsmodel):</p> <p>Antal husdyrbrug med en emission på mere end 150 kg NH₃-N pr. år indenfor 200 m</p> <p>Antal husdyrbrug med en emission på mere end 450 kg NH₃-N pr. år indenfor 200-300 m</p> <p>Antal husdyrbrug med en emission på mere end 750 kg NH₃-N pr. år indenfor 300-500 m</p> <p>Antal husdyrbrug med en emission på mere end 1.500 kg NH₃-N pr. år indenfor 500-1.000 m</p> <p>Antal husdyrbrug med en emission på mere end 5.000 kg NH₃-N pr. år indenfor 1.000-2.500 m</p>		

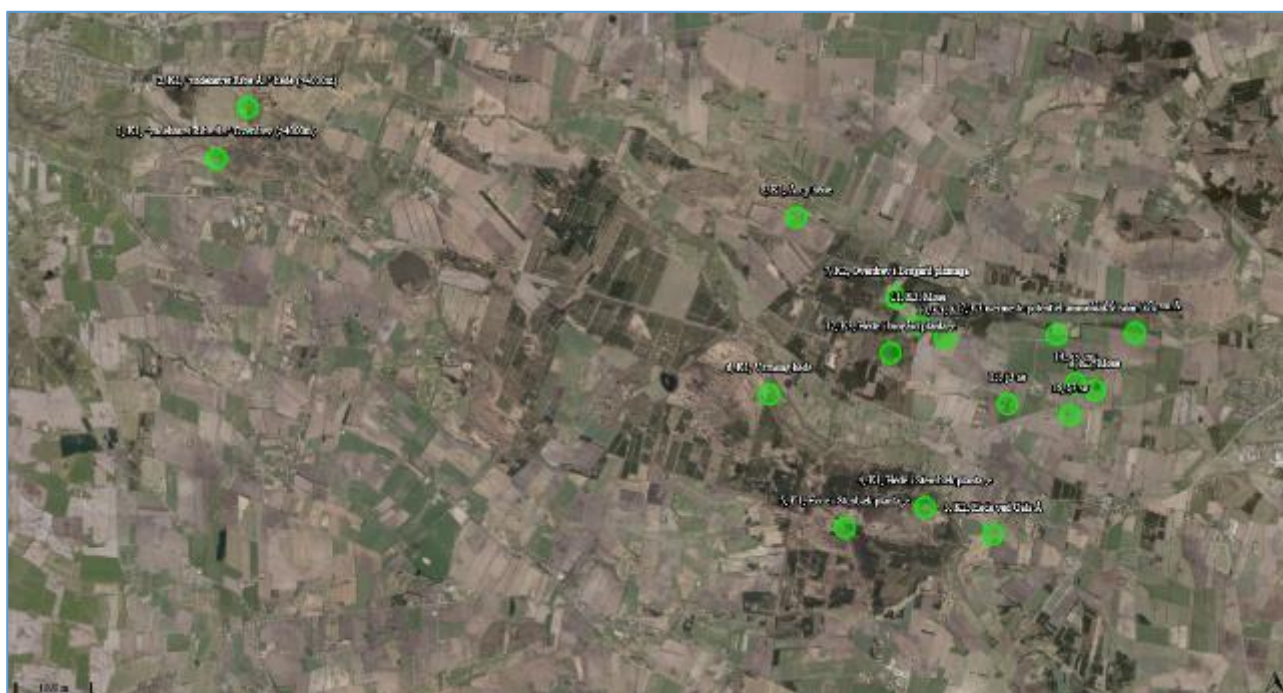
Tabel 6, Krav til maksimal total- og merdeposition af ammoniak

Kategori 1 og 2 natur

Det nærmeste kategori 1 natur som indgår i Natura2000 område er "Vadehavet med Ribe Å, Tved Å og Varde Å vest for Varde", der ligger ca. 10 km vest for Hesteløkken 1, se Figur 3. Her er den beregnede totaldeposition på 0,0 kg NH₃-N/ha/år. Pr. 1.11.2018 er der udpeget et nyt habitatområde "Stensbæk Plantage og Heder" der ca. ligger 2.000 m sydvst/vest for Hesteløkken. Dette området indeholder fire kategori 1 heder, herunder Stensbæk plantage, Varming hede og Årup Hede, disse fire områder har en totaldeposition 0,0 kg NH₃-N/ha/år.

Og inden for en afstand på 2.000 – 4.000 meter ligger der 2 kategori 2 natur-områder, disse områder har også en totaldeposition 0,0 kg NH₃-N/ha/år.

Beskyttelsesniveauerne for ammoniak overholdes, idet kravet til totaldeposition til kategori 1-natur er 0,2 kg NH₃-N/ha/år, som er det skrappeste krav ved kumulation med flere ejendommen, totaldepositionen til kategori 2-natur er 0,0 kg NH₃-N/ha/år. Da kravet er overholdt, er der ikke undersøgt, hvorvidt der er andre husdyrbrug, der kan give kumulation til kategori 1 områderne.



Figur 3 Samtlige ammoniakdepositionsberegningspunkter for ansøgningskema 209791

Kategori 3 og § 3 natur

På Figur 4 er de nærmeste kategori-3 naturområder og det nærmeste potentielt ammoniakfølsomme skov samt de nærmeste § 3 områder angivet. Da den samlede meremission for 8 årsdriften og nudriften er 1.746 kg NH₃-N/år, er den beregnede meremission til naturområderne mellem 0,0 -0,2 kg NH₃-N/år. Og da den nærmeste potentielt ammoniakfølsomme skov modtager 0,2 kg NH₃-N/ha/år, er der ikke brugt ressourcer på at afklare om skoven reelt er ammoniakfølsom.



Figur 4 Ammoniakdepositionsregningspunkter for kategori 3 natur og § natur tæt ved ejendommen, ansøgningsskema 209791

Som det fremgår af Tabel 7, er der ud over de beskrevne naturpunkter yderligere foretaget ammoniakdepositionsregninger til nærmeste registrerede eng, mose og sø/vandhul. Merdepositionerne til disse naturarealer er ligeledes 0,2 kg NH₃-N/ha/år. Nedenfor i Tabel 7 ses de beregnede ammoniakdepositioner til de udpegede naturområder for både kategori 1, 2 og 3 natur og §3 naturområder.

Navn:	Kategori:	Opretter:	Kumulation:	Ruhed natur:	Merdeposition (kg N/ha/år):		Totaldeposition (kg N/ha/år):	
					8-års drift	Nudrift:		
17, K3 nærmeste potentiel ammoniakfølsom skov	Kategori 3	Ansøger	0	S	0,2	0,2	0,6	▼
16, §3 sø	Kategori 3	Ansøger	0	V	0,1	0,1	0,5	▼
15, §3 sø	Kategori 3	Ansøger	0	V	0,1	0,1	0,4	▼
14, §3 eng	Kategori 3	Ansøger	0	Bn	0,2	0,2	0,7	▼
13, Mose ved Gram Å	Kategori 3	Ansøger	0	Bn	0,0	0,0	0,1	▼
12, K3, Hede i brogård plantage	Kategori 3	Ansøger	0	Bn	0,0	0,0	0,0	▼
11, K3, Mose	Kategori 3	Ansøger	0	Bn	0,0	0,0	0,1	▼
10, K3, Mose	Kategori 3	Ansøger	0	Bn	0,0	0,0	0,1	▼
Navn:	Kategori:	Opretter:	Kumulation:	Ruhed natur:	Merdeposition (kg N/ha/år):		Totaldeposition (kg N/ha/år):	
					8-års drift	Nudrift:		
9, K3, Mose	Kategori 3	Ansøger	0	Bn	0,1	0,1	0,3	▼
8, K1, Årup hede	Kategori 1	Ansøger	0	Bn	0,0	0,0	0,0	▼
7, K2, Overdrev i Hrogård plantage	Kategori 2	Ansøger	0	Bn	0,0	0,0	0,0	▼
6, K1, Varming hede	Kategori 1	Ansøger	0	Bn	0,0	0,0	0,0	▼
5, K1, Hede i Stenbæk plantage	Kategori 1	Ansøger	0	Bn	0,0	0,0	0,0	▼
4, K1, Hede i Stenbæk plantage	Kategori 1	Ansøger	0	Bn	0,0	0,0	0,0	▼
3, K2, Hede ved Gels Å	Kategori 2	Ansøger	0	Bn	0,0	0,0	0,0	▼
2, K1, "vadehavet Ribbe Å..." hede (>4000m)	Kategori 1	Ansøger	0	Bn	0,0	0,0	0,0	▼
1, K1, "vadehavet Ribbe Å..." Overdrev (>4000m)	Kategori 1	Ansøger	0	Bn	0,0	0,0	0,0	▼

Tabel 7, samlet oversigt over merposition og total deposition til kategori 1, 2 og 3 natur samt §3 natur.

Bilag IV arter

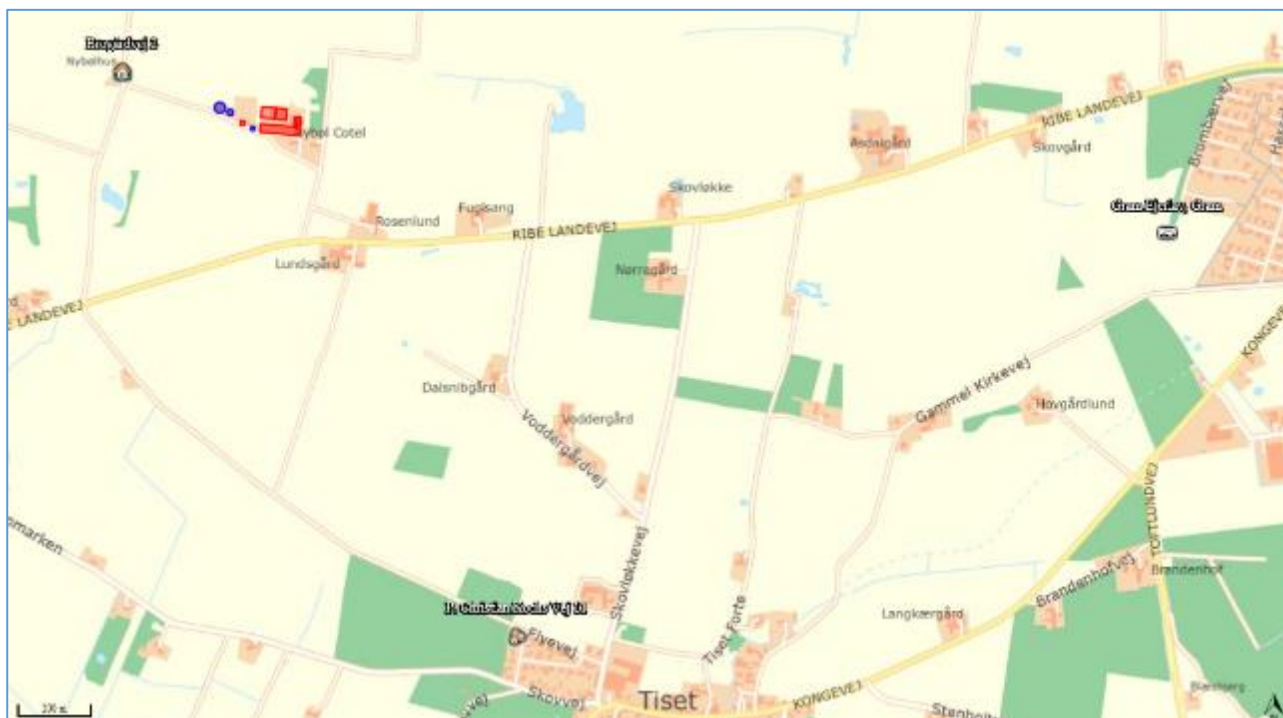
I en radius af 1000 meter fra ejendommen er der flere bilag IV registreringer. Nærmeste registrering er nord for ejendommen ved Gram Å. Her er der en registrering af "mulige Birkemus registreringer". Oplysninger om bilag IV er fundet på Haderslev kommunes GIS-kort og naturdatabasen.

3.6 Lugtemission (B6, B4, D1b, D1c)

Nærmeste lugtberegningpunkter er udpeget i skema 209791 i Husdyrgodkendelse.dk, hvilket ses i Figur 5.




I forhold til evt. kumulative virkninger med andre husdyrbrug, ses der på, om der ligger andre husdyrbrug, der har en ammoniakfordampning større end 750kg NH₃-N /år.

Der er ikke kumulation i forhold til lugt fra andre husdyrbrug i forhold til nærmeste nabo, samlet bebyggelse eller byzone, idet der ikke ligger sådanne større husdyrbrug inden for henholdsvis 100 m fra enkeltbeboelser uden landbrugspligt eller 300 m fra samlet bebyggelse eller byzone- og sommerhusområde.



Figur 5 Nærmeste nabo, samlede bebyggelse og byzoner

Nærmeste nabo uden landbrugspligt er Brogårdvej 2, mens nærmeste samlede bebyggelse er Tiset og byzone er ved Gram.

Bebyggelse	Kumulation	Model	Ukorrigeret geneafstand	Korrigeret geneafstand	Vægtet gennemsnits-afstand	Genekriterie overholdt
Brogårdvej 2 	0	FMK	119,1	119,1	462,1	Ja
P. Christian Kochs Vej 11 	0	NY	354,6	319,2	1610,8	Ja
Gram Ejertov, Gram 	0	NY	523,0	523,0	2540,9	Ja

Tabel 8 Beregning af lugt geneafstand til nærmeste nabo, samlede bebyggelser og byzoner

3.7 Øvrige emissioner og gener (B7, D1b)

Husdyrbruget er beliggende ca. 330 m fra nærmeste husdyrbrug på Ribe Landevej 5, hvorfor det vurderes, at der ikke vil kunne opstå kumulative effekter med hensyn til støj, vibration, støv- og lysgener, skadedyr og affald.

3.7.1 Støj (B7, D1b)

På Hesteløkken 1 vil der forekomme støj i forbindelse med fodring, malkning, gyllepumpning i forbindelse med udbringning af husdyrgødning, blanding af foder, samt transport af dyr, foder og gylle mv. I malkerummet, der ligger inde i kostalden, er der placeret en kompressor.

3.7.2 Støv (B7, D1b)

Rundt om hele ejendommen er der befæstede arealer, hvilket reducerer støvgenerne i forhold til hvis udenoms arealerne ikke var befæstet. Støv vil primært forekomme i forbindelse med markdriften i meget tørre perioder, hvor evt. jord på veje kan hvirvles op. Der vil blive fejlet efter udkørsel af husdyrgødning mv., når der er behov for det. Foder håndteres i foderladen ved goldkørerne.

Der er ingen kornopbevaring på ejendommen.

3.7.3 Lys (B7, D1b)

Der er ingen udvendig belysning på driftsbygningerne eller lysprojektør på ejendommen.

Der er lys i staldene døgnet rundt, dog er belysningen i stalde dæmpet mellem ca. kl. 23 og kl. 04. Lysbehovet i nattetimerne, er for at få en optimal mælkeproduktion og reproduktion.

3.7.4 Skadedyr (B7)

Fluebekæmpelse sker vha. løbende indsættelse af miljøfluer i staldene.

Opbevaring af foder sker i fodersiloer, og der fejes op ved eventuelt spild, så der ikke opstår risiko for tilhold af skadedyr (rotter og mus m.v.). Rottebekæmpelse sker via Jysk Skadedyrsbekæmpelse.

3.7.5 Transporter (B7)

Al transport i forbindelse med husdyrbruget sker via indkørsel på Hesteløkken.

Tunge transporter sker typisk i tidsrummet 06.00-19.00 på hverdage.

Herudover er der kørsel med personbiler. Antallet af personbiltransporter i forbindelse med husdyrbruget skønnes at være ca. 6 gange dagligt.

Tunge transporter	Nudrift* antal/år	Ansøgt drift antal/år
Mælkebil	365	365
Indkørsel af korn (traktor og vogn, kapacitet til ca. 20 tons)	12	24
Fyringsolie (lastbil)	12	6
Husdyr til og fra ejendommen	52	52
Halm til strøelse/foder	40	24
Ensilering	400	400
Foderblanding internt på ejendommen	2 * dagligt	2 * dagligt
Udkørsel af gylle (traktor og gyllevogn, kapacitet til 28 tons) (i nudrift inklusiv flytning til opbevaringsaftaler)	400	697
Udkørsel af dybstrøelse (kapacitet til 22 tons)	-	100
Kørsel med affald (lastbil (dagrenovation)	52	52
Afhentning af døde dyr (lastbil) døde dyr afhentes dagen efter dyret er dødt.	40	25
Maksimalt i alt	ca. 1373	ca. 1745

Tabel 9 Skønnede antal transporter . *angivet i § 12 miljøgodkendelse fra 2008

Der sker en lille stigning af transporter som følge af ændringen på ejendommen. Ændring af transporter skyldes, at der ikke længere er markdrift for ejendommen, samt at antallet af transporter fra DAKA er reduceret, mens der sker en forøgelse af gyllemængden, der skal bringes ud.

Der sker ingen markdrift fra ejendommen, dette udføres af maskinstationen.

3.8 Reststoffer, affald og naturressourcer (B8, D1b)

3.8.1 Døde dyr (B8)

Døde dyr placeres ved den store gyllebeholder på spalter indtil afhentning af DAKA. Når der er registeret et dødt dyr, kontaktes DAKA, hvorefter de afhenter den efterfølgende hverdag.

3.8.2 Affald (B8)

Herunder er oplistet husdyrbrugets affaldstyper, opbevaringssteder, transportører, modtageanlæg samt skønnede årlige affaldsmængder.

Affaldstype	Opbevaringssted	Transportør	Modtageanlæg	Mængder
Olie- og kemikalieaffald:				
Spildolie	Opbevares ikke på ejendommen			
Olie- og brændstoffiltre	Opbevares ikke på ejendommen			
Rester af bekæmpelsesmidler	Opbevares ikke på ejendommen			
Spraydåser	Opbevares ikke på ejendommen	-	-	-
Batterier – alle typer	Opbevares ikke på ejendommen			
Fast affald:				
Tom emballage (papir/pap)	5 m ³ Container	Marius Pedersen	Ukendt	Afhentes en gang om ugen
Tom emballage (plast)	5 m ³ Container	Marius Pedersen	Ukendt	Afhentes en gang om ugen
Lysstofrør og elsparepærer	Værksted	Transporterer selv	Genbrugsstation	Efter behov
Jern og metal	Værksted		Skrothandler	Efter behov
Mælkefiltre	800 L Container	Marius Pedersen	Ukendt	Afhentes en gang om ugen

Tabel 10, Affaldshåndtering og mængder

Affald fra byggeriet af den nye sengestald vil være i begrænsede mængder, idet de fleste materialer er præfabrikerede. Afgravet jord i forbindelse med etableringen af den nye sengestald af dybstrøelsesstalden vil blive lagt ud i marken lige nord for dybstrøelsesstalden i en mængde af maks. 0,5 m i forhold til det eksisterende terræn.

Som udgangspunkt benyttes ikke mere foder, end der er behov for, og husdyrgødning anvendes til gødsning af marker. Andet uundgåeligt affald sorteres med henblik på genanvendelse og kun restfraktioner ender i container med brændbart affald.

Det vurderes derfor, at affald sortering, opbevaring og bortskaffelse miljømæssigt forsvarligt og i overensstemmelse med Haderslev Kommunes affaldsregulativer.

3.8.3 Olie- og kemikalier (B7 og B8)

Der er opstillet en dieselolietank i den østlige ende af kostalden, hvor der er betongulv og afløb.

Der er intet kemirum på ejendommen, idet ejendommen drives økologisk. Der er heller ingen olieråvarer, da der ikke sker markdrift fra ejendommen.

Hvis der skulle opstå uheld på husdyrbruget, har husdyrbruget udarbejdet en beredskabsplan, hvori det er en instruks ved uheld.

3.8.4 Energiforbrug (B8-(brugen af naturressourcer))

På ejendommen anvendes der primært energi til malkning, nedkøling af mælk, gyllepumpning, belysning og øvrige elektriske maskiner samt forbrug i boligerne. Staldene har naturlig ventilation, hvorfor der ikke anvendes el til ventilationsanlæg. Derudover er der ingen korntørringsanlæg på ejendommen.

Gram og Nybøl godser har fokus på at optimere deres energiforbrug, og der er indgået en aftale med en energirådgiver, der skal belyse mulighederne at minimere energiforbruget.

Nuværende forbrug er skønnet ud fra aktuelle forbrugstal.

Type	Forbrug reelt forbrug	Forbrug efter
El	306.763 kWh	ca. 335.000 kWh
Dieselolie	15.945*	15.945 l*

Tabel 11, Energiforbrug

Forbruget i nudrift er det faktiske årlige forbrug. Forbruget i ansøgt drift er et skøn, og Ifølge Håndbog til driftsplanlægning 2015 udgivet af SEGES er elforbruget på ca. 670 kWh pr. årsko, dog med mulighed for store variationer. Med maks. 500 årskøer/inkl. kælvkvier er det 335.000 kWh.

Den nye sengestald bliver også etableret med naturlig ventilation, og der installeres ikke nye energikrævende processer i forbindelse med udvidelsen.

3.8.5 Vandforbrug (B8)

Vand benyttes primært til drikkevand til dyr, vask af malkeanlæg, sanitære forhold samt forbrug i boligen.

Type	Forbrug pt	Forbrug efter
Drikkevand, vaskevand, vand til overbrusning mv.	14.050 m ³	ca. 16.600 m ³
Stuehuse (hesteløkken 1 og 3)	ca. 340 m ³	ca. 340 m ³
I alt	ca. 14.390 m ³	ca. 16.940 m ³

Tabel 12, Vandforbrug * anslået i miljøgodkendelse af 15 december 2010.

Ejendommen modtager vand fra egen boring, hvor der er opnået en vandindvindingstilladelse fra Haderslev kommune på 13.500 m³. I forbindelse med miljøgodkendelsesansøgningen vil der blive søgt et tillæg til den eksisterende vandindvindingstilladelse.

Ifølge Håndbog til driftsplanlægning 2015 udgivet af SEGES er vandforbruget pr. ko af stor race ca. 33 m³ og pr. opdræt ca. 5,7 m³. Med maks. 500 årskøer/inkl. kælvkvier er det 16.340 m³.

Der føres ikke løbende journal over vandforbruget, men forbruget opgøres årligt i forbindelse med regnskabet. Vandmåleren tjekkes årligt.

Det er ikke udarbejdet planer for vedligehold og reparationer, men ved daglig inspektion vil der blive undersøgt for eventuelle lækager i forbindelse med drikkevandssystemet med efterfølgende igangsætning af reparation.

Selv om husdyrbrugets vandforbrug i nudriften ligger højt i forhold til normalt, vurderes det at der er foretaget de tiltag der er muligt for at sikre mod et unødvendigt højt vandforbrug.

3.8.6 Spildevand og restvand (B8)

Spildevand fra befæstede arealer, møddingsplads, plansilo, mælkerumsspildevand, rengøring i stalden og drikkevandsspild ledes til gyllebeholder. Se bilag 4a.

Tagvand vil blive ledt til et forsinkelsesbassin, der placeres ca. 550 meter nord for ejendommen. Se evt. beskrivelse på side 14 og bilag 4a og 4c.

Den 10. november 2010 blev der meddelt tilladelse til udledning af rensset husspildevand fra ejendommen, se bilag 4b. Denne tilladelse er ikke taget i brug, og der vil blive ansøgt om en ny spildevandstilladelse til det sanitære spildevand.

3.9 BAT-Ammoniakemission (B9, C2)

BAT-niveauet beregnes i Husdyrgodkendelse.dk, og forudsætningen for BAT-beregning i denne godkendelse tager afsæt i, at der allerede foreligger en miljøgodkendelse på de eksisterende staldafsnit. Dette betyder, at BAT niveau for de eksisterende staldafsnit som kostalden og kalvestalden tager afsæt i et BAT niveau, der er fastsat i tidligere godkendelse.

I den eksisterende godkendelse er der fastsat krav om, at spaltegulvet skrubes hver. 4 time. Disse spalteskrabere er taget af Miljøstyrelsens teknologiliste, da test har dokumenteret, at skraberne ikke har så stor effekt på ammoniakfordampningen, som først antaget. Derfor kan den hidtidige miljøeffekt af spalteskrabere i forbindelse med behandlingen af ansøgninger om miljøgodkendelser eller tilladelse efter lovens nye §§ 16a og 16b ikke anvendes. Det følger af husdyrgødningsbekendtgørelsen bilag 3, Nr. 2.1.2, at ved genberegningen af virkemidler og teknologi, der er anført i den gældende godkendelse eller tilladelse, men som ved afgørelsen for den nye godkendelse eller tilladelse ikke er optaget på Miljøstyrelsens teknologiliste, reduceres BAT-kravet til staldafsnittet.

Det vil sige, at BAT-kravet til en eksisterende stald, der f.eks. har en miljøgodkendelse med vilkår om spalteskraber, ved en ny ansøgning om udvidelse/ændring skal reduceres til det niveau, der beregnes uden effekten fra spalteskraberen. Denne genberegnete og alt andet lige højere emission anses herefter som værende det fastsatte BAT-krav for den eksisterende stald.

I den eksisterende godkendelse er der fastsat krav om overdækning af den tidligere ansøgte gyllebeholder. Denne overdækning skulle nedbringe ammoniakemissionen for, at BAT niveauet for hele ejendommen kunne overholdes. Teltoverdækning skulle reducere ammoniakemissionen med 150 kg N/år. Da denne gylletank ikke er opført, er overdækningen flyttet over på den eksisterende gylletank fra 2004.

Den nye sengestald, kalvehytterne og kalveboksene samt goldkøer-afsnittet er indtastet som "Ny staldafsnit" under forudsætninger for BAT-beregning. Den nye sengestald er ny, mens kalvehytterne og

kalveboksene samt goldkøer-afsnittet ikke er angivet i tidligere tilsynsnotater eller godkendelser, hvorfor det vurderes at de ikke indgår i den hidtil lovlige drift på ejendommen, og de er derfor også angivet som nye staldafsnit.

Det samlede BAT-krav for stalde og lagre er i Husdyrgodkendelse.dk beregnet til 5.115 kg NH₃-N/år og ammoniakemissionen er beregnet til 5.115 kg NH₃-N/år. Dermed er det vejledende emissionsniveau overholdt.

Samlet BAT beregning			
	Stalde	Lagre	Total
Samlet BAT krav (kg NH ₃ -N /år)	4836	279	5115
Faktisk emission (kg NH ₃ -N /år)	4836	279	5115
Forskel (kg NH ₃ -N /år)	-	-	0
Vejledende BAT Overholdt?	-	-	Ja

Tabel 13 Samlet BAT beregning

BAT krav opnåelig ved anvendelse af BAT for nye og eksisterende stalde				
Staldnavn	Navn på dyretype og staldsystem eller fleggruppe	Forudsætning for BAT beregning	BAT krav ved ny stald (kg NH ₃ -N / (m ² · år))	BAT krav ved eksisterende stald (kg NH ₃ -N / (m ² · år)) ²
Kalvehytter 1	Kalve, (under 6 mdr.). Dybstrøelse	Nyt (inkl. renoveret) staldafsnit	0,84	0,84
Kalvehytter 2	Kalve, (under 6 mdr.). Dybstrøelse	Nyt (inkl. renoveret) staldafsnit	0,84	0,84
Kalvehytter 3	Kalve, (under 6 mdr.). Dybstrøelse	Nyt (inkl. renoveret) staldafsnit	0,84	0,84
Dybstrøelsesstald	Malkøer, kvier og stude. Dybstrøelse	Eksisterende staldafsnit, BAT-krav fastsat i tidligere afgørelse	0,84	0,84
Ny stald	Malkøer, kvier og stude. Sengestald med spalter (kanal, linespil)	Nyt (inkl. renoveret) staldafsnit	1,16	1,16
Kalveboks 4	Kalve, (under 6 mdr.). Dybstrøelse	Nyt (inkl. renoveret) staldafsnit	0,84	0,84
Kostald	Malkøer, kvier og stude. Sengestald med spalter (kanal, linespil)	Eksisterende staldafsnit, BAT-krav fastsat i tidligere afgørelse	1,16	1,16
Kostald	Malkøer, kvier og stude. Dybstrøelse	Eksisterende staldafsnit, BAT-krav fastsat i tidligere afgørelse	0,84	0,84
Kalvestald	Kalve, (under 6 mdr.). Dybstrøelse	Eksisterende staldafsnit, BAT-krav fastsat i tidligere afgørelse	0,84	0,84
Goldkøer	Malkøer, kvier og stude. Dybstrøelse	Nyt (inkl. renoveret) staldafsnit	0,84	0,84

Tabel 14 Tabel med oplysninger om forudsætning for BAT-beregning

3.10 Grænseoverskridende virkninger (B10)

Det vurderes, at der ingen grænseoverskridende virkninger er, idet anlægget ligger så langt fra landegrænser.

4. Projektets direkte og indirekte virkninger for miljø, natur og mennesker (D) og hvad der er gjort for at mindske virkningerne (D1c).

Ifølge Husdyrgodkendelsesbekendtgørelsens § 4, stk. 6 skal ansøgningen på passende måde påvise, beskrive og vurdere det ansøgtes væsentlige direkte og indirekte virkninger i forhold til:

- 1) befolkningen og menneskers sundhed,
- 2) biologisk mangfoldighed med særlig vægt på kategori 1- og 2-natur samt bilag IV-arter,
- 3) jordarealer, jordbund, vand, luft og klima,
- 4) materielle goder, kulturarv og landskabet,
- 5) samspillet mellem to, flere eller alle faktorer efter nr. 1-4 og
- 6) sårbarhed i forhold til risici for større ulykker eller katastrofer som følge af faktorerne efter nr. 1-5.

4.1 Beliggenhed og bygningsændringer i forhold til landskab og Bilag IV arter (D1c)

(Bilag IV arter, kulturarv og landskabet)

Landskab og Kulturarv

Staldanlægget og gyllebeholderne ligger i Haderslev Kommune vest for Gram. Området er domineret af store landbrugsflader, og ejendommen ligger tilbage trukket fra Ribe landevej, og kan ses imellem læhegn og enkeltstående træer.

Ifølge Haderslev Kommunes kommuneplan ligger husdyrbruget indenfor områder, der er udpeget som bevaringsværdigt landskab, større uforstyrrede landskaber og særlige værdifulde geologiske beskyttelsesområder.

For det bevaringsværdigt landskab angives følgende retningslinjer i kommuneplanen:

De bevaringsværdige landskaber skal som hovedregel friholdes for byggeri og anlæg. Hvor byggeri tillades, må det ikke forringe de visuelle, kulturhistoriske, geologiske eller oplevelsesmæssige værdier. Hvor byggeri eller anlæg tillades, skal byggeriet besidde en høj arkitektonisk kvalitet, og samspillet med landskabet prioriteres højt.

For bevaringsværdige landskaber skal der ved etablering af større byggeri og større anlæg uden for de udpegede områder tages hensyn til, at dette ikke forringer de visuelle og oplevelsesmæssige værdier i de udpegede områder.

For de større uforstyrrede landskaber angives følgende retningslinjer i kommuneplanen:

De større uforstyrrede landskaber skal som udgangspunkt friholdes for større byggeri og større tekniske anlæg, så områdernes karakter af uforstyrrelighed ikke påvirkes.

Og for de særlige værdifulde geologiske beskyttelsesområder angives følgende retningslinjer:

I de særligt værdifulde geologiske beskyttelsesområder må landskabstrækkene og deres indbyrdes overgange og sammenhæng ikke sløres eller ødelægges af gravning, terrænopfyldning, bebyggelse, tekniske anlæg, skovbeplantning eller kystsikring. Ved meddelelse af råstoftilladelse og godkendelse af indvindings- og efterbehandlingsplan skal det vurderes, om der er behov og mulighed for at bevare et eller flere geologiske profiler i råstofgraven.

Den eksisterende kostald er opført med åbne sider og hvide gardiner samt gråt tag. Dybstrøelsesstalden er beklædt med lærketræ med gråt tag. Foderlade og kalvestalden er ligeledes opført med grå-stålblader med gråt tag.

Den nye sengestald opføres i samme materialer, farver og højde som den eksisterende dybstrøelsesstald (dvs. i lærketræ, med gråt tag og ca. 12 m høj). Sengestalden etableres i samme kote som de eksisterende stalde.

Den nye sengestald vil blive opført i forlængelse af den eksisterende dybstrøelsesstald og nord for den eksisterende kostald, og den eksisterende kostald vil skærme for store dele af den nye sengestald. De eksisterende bygninger, der vender ud mod Ribe Landevej vil kunne skimtes fra Ribe Landevej. Hele bygningsmassen vil fortsat komme til at syne som en samlet masse, se evt. Figur 6.

Landskabeligt vil sengestalden derfor fremstå som en naturligt integreret del af det eksisterende anlæg. Derfor vurderes det, at der ikke sker en forringelse af det visuelle eller hvordan landskabet opleves ved opførelse af den nye sengestald op af den eksisterende dybstrøelsesstalden. Det vurderes endvidere, at det er usandsynligt, at der kan forekomme uforstyrrede fortidsminder, der hvor stalden placeres, idet der som nævnt ligger stalde på det meste af arealet i dag.

Samlet set vurderes det, at udvidelsen ikke vil kunne påvirke kulturarv eller landskab negativt. Det vurderes endvidere, at der ikke er behov for beplantning i forbindelse med staldanlægget.



Figur 6, Hesteløkken 1 set fra Ribe Landevej. Foto: Google maps.

Bilag IV arter

Bilag IV arter er arter, der fremgår af bilag IV i EU's habitatdirektiv. De beskrives som strengt beskyttede arter. Det betyder, at arternes yngle- og rasteområder ikke må beskadiges eller ødelægges.

Af faglig rapport fra DMU nr. 635, Håndbog over dyrearter på habitatdirektivets bilag IV fremgår en liste over arters udbredelse i et grid på 10 km x 10 km fordelt over hele landet. Af listen og ud fra kommunens egne registreringer fremgår det, at følgende arter kan være registreret i nærområdet til husdyrbruget:

Dansk navn:	Videnskabeligt artsnavn:
-------------	--------------------------

Brunflagermus	Nyctalus noctula
Sydflagermus	Eptesicus serotinus
Dværgflagermus	Pipistrellus pygmaeus
Pipistrellflagermus	Pipistrellus pipistrellus
Langøreth flagermus	Plecotus auritus
Vandflagermus	Myotis daubentonii
Troldflagermus	Pipistrellus nathusii
Stor Vandsalamander	Triturus cristatus
Spidssnudet frø	Rana arvalis
Løvfrø	Hyla arborea
Løgfrø	Pelobates fuscus
Grøn frø	Pelophylax esculentus
Strandtudse	Epidalea calamita
Markfirben	Lacerta agilis

Figur 7 Bilag IV arter udbredelse ved Hesteløkken 1.

Nord for ejendommen er der ifølge Haderslev kommunen en registrering for "mulige Birkemus registreringer". Registreringen ligger ca. 1000 meter nord for ejendommen, og der sker ingen anlægsprojekt så som fjernelse af diger, gamle overdrev eller skrænter, samt dræning eller opfyldning af vandhuller, som kan have en skadelig indvirkning på arten.

Flere af området søer og vådområder *kan* være levested for særligt beskyttede arter af padder. Nærmeste potentielle levesteder for bilag IV-arter er vandhuller og enge fra ca. 0,5-1 km fra husdyrbruget og ud efter. Husdyrbruget ligger uden for økologiske eller potentielle økologiske forbindelser.

Derudover fjernes der ikke stenbunker, der kan være levesteder for bilag IV-arter som markfirben, salamandre og tudser, og da der ikke fjernes gamle bygninger eller træer, som kan være mulige opholdssteder for flagermus, vurderes det desuden, at der ikke er risiko for at forstyrre evt. flagermus på ejendommen.

4.2 Begrænsning af ammoniakemission (D1c)

(Menneskers sundhed, luft)

Beregningerne i Husdyrgodkendelse.dk viser at BAT-niveauet for ammoniak overholdes. BAT-niveauet er lovbestemt og sikrer, at ammoniakemissionen fra husdyrbruget er på et niveau, der svarer til, at der er valgt staldsystemer og/eller teknologier blandt de bedste tilgængelige til at begrænse ammoniakudledningen fra husdyrbruget.

De BAT-krav, der stilles til husdyrbrug, bidrager til, at det nationale mål for fald i ammoniakemissionen nås, og at den sundhedspåvirkning, som ammoniak afstedkommer, dermed imødegås. Når

ammoniakudledningen begrænses, bidrager det også til en generel bedre beskyttelse af ammoniakfølsom natur, da baggrundsbelastninger hertil begrænses.

Da BAT-niveauet overholdes, vurderes det, at der sker tilstrækkelig begrænsning af ammoniakemissionen.

4.3 Afsætning af ammoniak til nærliggende natur (B5, D1c)

(Biologisk mangfoldighed med særlig vægt på kategori 1- og 2-natur samt bilag IV-arter)

Ammoniakdepositionen til nærmeste naturområder er beskrevet under punkt 3.5.

Ammoniaktotaldepositionen til nærmeste kategori 1-natur er på 0,0 kg NH₃-N/ha/år og til nærmeste kategori 2-natur på 0,0 kg NH₃-N/ha/år. I forhold til kategori 3-natur er den maksimale ammoniakdeposition på 0,2 kg NH₃-N/ha/år og en total deposition på maks. 0,6 kg NH₃-N/ha/år til en potentiel ammoniakfølsom skov.

I forhold til § 3 områder, er det nærmeste registrerede § 3 område en eng, der ligger øst for husdyrbruget. Dette område vil efter udvidelsen modtage 0,2 kg NH₃-N/ha mere pr. år. Og den samlede totaldeposition er beregnet til 0,7 kg NH₃-N/ha/år. En merdeposition på 1 kg NH₃-N/ha/år vurderes generelt ikke at kunne medføre en tilstandsændring af et almindeligt § 3 naturområde (naturområder uden for Natura 2000 områder).

Total kvælstofdepositionen i Haderslev Kommune ligger ifølge Institut for Miljøvidenskab, Aarhus Universitet på 16,4 kg N/ha for 2016². Mens tålegrænsen for en fersk eng ligger mellem 15-25 kg NH₃-N/ha/år, hvorfor ingen af de øvre tålegrænser vurderes at være overskredet, se Tabel 15.

Tabel 2. Empirisk baserede tålegrænser for naturbeskyttelseslovens terrestriske naturtyper samt for klit, løv- og nåleskov baseret på de seneste anbefalinger fra UNECE, 2011.		
Naturtype	Tålegrænse	Differentiering
Overdrev	10-25	¹ sure overdrev 10-15, kalkholdige overdrev 15-25
Klit	8-20	grå klit og grønsværklit 8-15, øvrig klit 10-20
Hede	10-20	der kan være klit kortlagt som § 3 hede
Fersk eng	15-25	^{1,2}
Strandeng	30-40	^{1,2}
Mose (og kær)	5-30	højmoser 5-10, hængesæk, tørvelavninger 10-15, fattigkær og hedemoser 10-20, kalkrige moser og væld, rigkær 15-30
Løvskov	10-20	Skovbevoksede tørvemoser 10-15
Nåleskov	10-20	

¹ Bør ikke anvendes for arealer med kulturgræsland / hvor den væsentligste påvirkning er en hidtil lovlig landbrugsmæssig. Dette vil primært gælde engarealer og bør ses over en længere tidsperiode. Intervallet dækker således som udgangspunkt 'naturenge'. Se også note 2.

² Den atmosfæriske afsætning skal ses i sammenhæng med andre tilførsler, fx med overfladenær afstrømning.

Tabel 15 Tålegrænser for terrestriske naturtyper³

Det vurderes, at eventuelle bilag IV-arter vil kunne findes i forbindelse med de registrerede § 3 arealer og potentielt ammoniakfølsomme skove. Derudover er der en "mulig Birkemus registrering" ved Gram Å. Med en merdeposition på maksimalt 0,2 kg NH₃-N/ha/år på kategori 3-natur og 0,0 kg NH₃-N/ha/år på kategori

² https://www2.dmu.dk/1_viden/2_Miljoe-tilstand/3_Luft/4_spredningsmodeller/5_Depositionsberegninger/depositionstabes.asp?period=2016&water=kommuner&Select=Vis+tabel

³ http://dce.au.dk/fileadmin/dce.au.dk/Udgivelser/Notater_2018/Opdahaderselvtering_empirisk_baserede_taalegraenser.pdf

2-natur, vurderes ammoniakdepositionen derfor ikke at kunne medføre tilstandsændringer af de nærliggende naturområder.

Ud fra betragtningen om, at en merdeposition på 1 kg NH₃-N/ha/år ikke kan medføre en tilstandsændring af et § 3 naturområde, vurderes det, at det heller ikke vil kunne påvirke en bilag IV-art. Mulige bilag IV-arter i Haderslev kommune er beskrevet under punkt 4.1.

4.4 Lugtgener for omboende (D1c)

(Menneskers sundhed/gene)

Lugtberegningerne er beskrevet under punkt 3.6. Lugtberegningerne sker i overensstemmelse med Husdyrgodkendelsesbekendtgørelsen⁴. Der gøres opmærksom på, at gyllebeholdere pr. definition ikke medfører lugtemission.

Lugt opfattes forskelligt af forskellige personer. Det kan derfor ikke afvises, at nogle vil finde lugtgeneafstandene utilstrækkelige, mens andre ikke føler sig generet, selv om de bor inden for lugtgeneafstandene.

Der er ikke kendskab til, at lugt fra husdyrbrug er direkte sundhedsskadelig.

På baggrund af ovenstående vurderes det, at husdyrbruget ikke udgør en sundhedsrisiko, samt at husdyrbruget kan udvides/ændres som ansøgt uden at være til gene for naboerne.

4.5 Støjgener (D1c)

(Menneskers sundhed/gene)

Støj fra husdyrbruget er beskrevet under punkt 3.7.1.

Støj, vibrationer og lavfrekvent støj vurderes at være af et omfang, der ikke vil kunne genere naboer, idet de fleste støjende aktiviteter foregår indendørs og da der er en afstand på ca. 300 m fra nærmeste støjende anlæg til nærmeste nabo.

Det vurderes, at der ikke er behov for at foretage støj- eller vibrationsreducerende tiltag for hverken det eksisterende staldanlæg eller den nye sengestald. De største støjgener vil forekomme i forbindelse med aflæsning af foder på ensilagepladser og ved fodersiloer, støj fra dyrene, transport af dyr, foder, mælk, gylle og dybstrøelse.

Det vurderes, at ingen naboejendomme vil kunne høre støj fra bygninger mv. pga. af den forholdsvis store afstand og idet Miljøstyrelsens vejledende støjgrænser kan overholdes.

4.6 Støvgener (D1c)

(Menneskers sundhed/gene)

Støv fra husdyrbruget er beskrevet under punkt 3.7.2.

⁴ Bekendtgørelse om godkendelse og tilladelse m.v. af husdyrbrug BEK nr 1467 af 06/12/2018

Med en afstand på ca. 300 m fra nærmeste nabo til kørearealer og bygninger mv. vurderes der ikke under normale situationer at kunne forekomme støvemissioner fra husdyrbruget, der kan genere naboer eller være sundhedsskadelige.

Kørearealerne rundt om ejendommen er faste og indkørsel via Hesteløkken er asfalteret, hvorfor støv herfra vil være meget begrænset. Som nævnt fejles veje, hvis der i forbindelse med markbruget sker tilsvining af vejarealer.

På baggrund af ovenstående vurderes det, at støv fra anlægget med tilknyttede aktiviteter generelt ikke vil give anledning til væsentlige støjgener for de omkringliggende nabobeboelser.

4.7 Lyspåvirkninger (D1c)

(Landskabet og gener for mennesker)

Der er ingen udvendig belysning på husdyrbruget. Det vurderes, at lys ikke vil påvirke naboerne væsentligt, da der ikke er opsat projektører eller anden udendørs belysning på ejendommen. I nattetimerne er der vågelys i stalden. Den eksisterende beplantning øst for ejendommen samt læhegn på sydsiden af ejendommen skærmer også for indsigten til ejendommen

Lyspåvirkning fra lastbiler er kortvarig og vurderes derfor ikke at kunne genere de nærmeste naboer med en afstand på ca. 300 m fra Hesteløkken.

4.8 Skadedyr (D1c)

(Gener og menneskers sundhed)

Bekæmpelse af skadedyr (fluer, rotter og mus) er beskrevet under punkt 3.7.4.

De beskrevne bekæmpelsestiltag vurderes at være tilstrækkelige til, at der ikke er risiko for gener fra skadedyr eller menneskers sundhed.

4.9 Transporter (D1c)

(Befolkningen og menneskers sundhed/klima i forhold til energiforbruget)

Transporter i forbindelse med husdyrbruget er beskrevet under punkt 3.7.5.

Som nævnt sker transporter ad Hesteløkken. De nærmeste naboer vurderes ikke at blive påvirket af transporter, da den ene ligger øst for Hesteløkken og den anden naboejendom, Ribe landevej 5 ligger 150 meter øst for indkørslen til Hesteløkken.

Den minimale stigning i transporterne sker fordi der kommer flere transporter af husdyrgødning. Dog sker der en reduktion i transporter fra DAKA og transporter der er relateret til markdriften, fx levering af dieselolie.

Det øgede antal transporter vurderes ikke at være væsentligt til gene for naboerne, og transporterne vil ikke adskille sig fra øvrige tunge transporter på landevejen.

4.10 Energi (D1c)

(Klima)

Energiforbrug i forbindelse med husdyrbruget er beskrevet under punkt 3.8.4. Forbrug af energi kan påvirke klimaet negativt, men man kan ikke drive et moderne husdyrbrug uden at benytte energi.

Forskellen mellem normtalsberegningen for elektricitetsforbrug på husdyrbrug og det faktiske forbrug se i punkt 3.8.4.

Gram og Nybøl godser har indgået en aftale med en energirådgiver, der skal undersøge mulighederne for at optimere energiforbruget på alle godsernes husdyrbrug. Og i takt med at energibenyttende effekter skal udskiftes, vil der blive udskiftet til nye energieffektive modeller i det omfang det er praktisk muligt.

4.11 Vandforbrug og påvirkning af vandressourcen (D1c)

(Vand)

Vandforbrug i forbindelse med husdyrbruget er beskrevet under punkt 3.8.5. Som beskrevet er vandforbruget på ejendommen på nuværende tidspunkt 14.390 m², mens normtalsberegningerne for den fremtidige produktion er 16.930 m².

Som beskrevet under punkt 3.2 ønskes overfladevand fra den nye sengestald, ledt til en ændret placering af et forsinkelsesbassin.

Ejendommen ligger inden for områder med drikkevandsinteresser (almindelige – ikke særlige). Da de eksisterende stalde er etableret med tætte bunde og kanaler, er der ingen risiko for udsivning til det omgivende miljø, herunder grundvand. Gyllebeholdere, fortank og gyllerør er ligeledes etableret tætte og er omfattet af beholderkontrol, hvorfor der heller ikke her er risiko for udsivning til det omgivende miljø. Den nye sengestald etableres på samme vis.

4.12 Påvirkning af jordarealer og jordbund (D1c)

(Jordarealer og jordbund)

Da stalde, gyllerør, forbeholder og gyllebeholdere er udført i tætte og stabile materialer, vurderes det, at der fra selve husdyrbruget ikke ved normal drift kan ske væsentlige direkte eller indirekte påvirkninger af jordarealer, jordbund eller vandforekomster.

4.13 Andet om befolkningen og menneskers sundhed (D1c)

(Befolkningen og menneskers sundhed)

Risikoen ved MRSA, antibiotikaresistens eller smitsomme husdyrsygdomme håndteres af generelle veterinærregler i Fødevarestyrelsens regi. Det vurderes, at der ikke er nogen særlige forhold på husdyrbruget eller beliggenheden i forhold til naboer, der gør, at der i forbindelse med miljøgodkendelsen skal stilles særlige vilkår i forhold til menneskers sundhed.

4.14 Alternative løsninger (D1d)

Ansøgningen indsendes for at få mulighed for fri produktion på eksisterende produktionsarealer samt for at få godkendt planlagte ændringer på husdyrbruget.

Umiddelbart har der ikke været ønske om at udvide den eksisterende kostald, men udelukkende udvide den eksisterende dybstrøelsesstald. Ejer ønsker pt. ikke et større dyrehold end ca. 500 køer, da den økologiske drift gør, at det bliver vanskeligt at få logistikken med at få alle dyr på græs til at fungere.

Udvidelsen af dybstrøelsesstalden mod øst vil kræve, at malkestalden nedrives. Mens en udvidelse af dybstrøelsesstalden mod nord vil kræve, at de eksisterende spalter og foderbord fjernes, og etableres andre steder i bygningen. Derfor er den valgte placering af sengestald mod vest, den mest oplagte placering.

Såfremt ansøgningen mod forventning ikke godkendes, er 0-alternativet at husdyrbruget fortsætter med samme tilladte produktion, som fastsat i den nuværende miljøgodkendelse fra 2010. Miljøgodkendelsen vil ikke skulle revurderes, da husdyrbruget ikke er et IE-husdyrbrug og total totaldepositionskravene i forhold til kategori 1- eller kategori 2-natur er overholdt.

Af væsentlige alternativer til teknologi, teknik og foranstaltninger er mulighederne for indførelse af teknologi på økologiske bedrifter begrænset. Da skraber af spaltearealet ikke længere er optaget på teknologilisten, er dette ikke en mulighed. Installering af forsuring af gyllen er heller ikke en mulighed, da bedriften drives økologisk.

4.15 Samspillet mellem faktorer jf. § 4 stk. 6 nr. 5

Ifølge bekendtgørelse om godkendelse og tilladelse m.v. af husdyrbrug skal der oplyses om væsentlige direkte eller indirekte virkninger som følge af et samspil mellem to, flere eller alle faktorerne:

- 1) befolkningen og menneskers sundhed,
- 2) biologisk mangfoldighed med særlig vægt på kategori 1- og 2-natur samt bilag IV-arter,
- 3) jordarealer, jordbund, vand, luft og klima,
- 4) materielle goder, kulturarv og landskabet

De enkelte faktorer er beskrevet under punkterne 4.4, 4.5, 4.6, 4.13 (befolkningen og menneskers sundhed), 4.1, 4.2 og 4.3 (biologisk mangfoldighed med særlig vægt på kategori 1- og 2-natur samt bilag IV-arter), 4.9, 4.10, 4.11, 4.12 (jordarealer, jordbund, vand, luft og klima) samt 4.1, 4.7, (materielle goder, kulturarv og landskabet).

Det vurderes, at der ved samspil mellem de oplyste faktorer ikke kan opstå væsentlige direkte eller indirekte virkninger som er større end de virkninger, som er beskrevet under punkter 1-4.

4.16 Sårbarhed i forhold til risici for større ulykker mv. jf. § 4 stk. 6 nr. 6

Ifølge bekendtgørelse om godkendelse og tilladelse m.v. af husdyrbrug skal der oplyses om væsentlige direkte eller indirekte virkninger som følge af sårbarhed i forhold til risici for større ulykker eller katastrofer som følge af faktorerne efter nr. 1-5:

- 1) befolkningen og menneskers sundhed,
- 2) biologisk mangfoldighed med særlig vægt på kategori 1- og 2-natur samt bilag IV-arter,

- 3) jordarealer, jordbund, vand, luft og klima,
- 4) materielle goder, kulturarv og landskabet,
- 5) samspillet mellem to, flere eller alle faktorer efter nr. 1-4

Det vurderes at risici for større ulykker eller katastrofer på et husdyrbrug med den nuværende og ansøgte placering vil være udslip af gylle fra gyllebeholdere, fx i forbindelse med overpumpning, brud på gyllebeholder eller lignende. I husdyrbrugets beredskabsplan er der en instruks for, hvordan en sådan situation skal håndteres. Beredskabsplanen er medsendt denne ansøgning om §16 a godkendelse.

I beredskabsplanen er også instrukser i forbindelse med brand samt udslip af dieselolie og lignende.

4.17 Oplysninger om konsulenten (A4)

Ansøgningen er udarbejdet af Pba.i jordbrug, Henriette Fries, LandboSyd, som har arbejdet med landbrugets miljøforhold i 15 år. Dels som rådgiver, kommunal miljømedarbejder, AC-tekniker i Miljøstyrelsen og nu miljørådgiver i landboforeningen LandboSyd.

5. Konklusion

Sammenfattende vurderes det, at den ansøgte udvidelse/ændring af husdyrbruget på Hesteløkken 1 ikke vil medføre væsentlig direkte eller indirekte påvirkning af det omgivende miljø. Haderslev Kommune kan ved fastsættelse af normale driftsvilkår for ejendommen fastholde husdyrbruget på de ansøgte tiltag, samt opsætte vilkår for indgreb såfremt husdyrbruget mod forventning medfører forøgede gener for omgivelserne.

6. Bilag

Bilag 1: Oversigtskort over husdyrbruget Hesteløkken 1

Bilag 2: Oversigt over placering af produktionsarealer

Bilag 3: Skitse og tegning af ny sengestald

Bilag 4a: Afledning til gylletank

Bilag 4b: Afledning af tagvand og sanitære forhold

Bilag 4c: Placering af forsinkelsesbassin.

Bilag 5: Ejendomsoversigt over affald og ressourcer

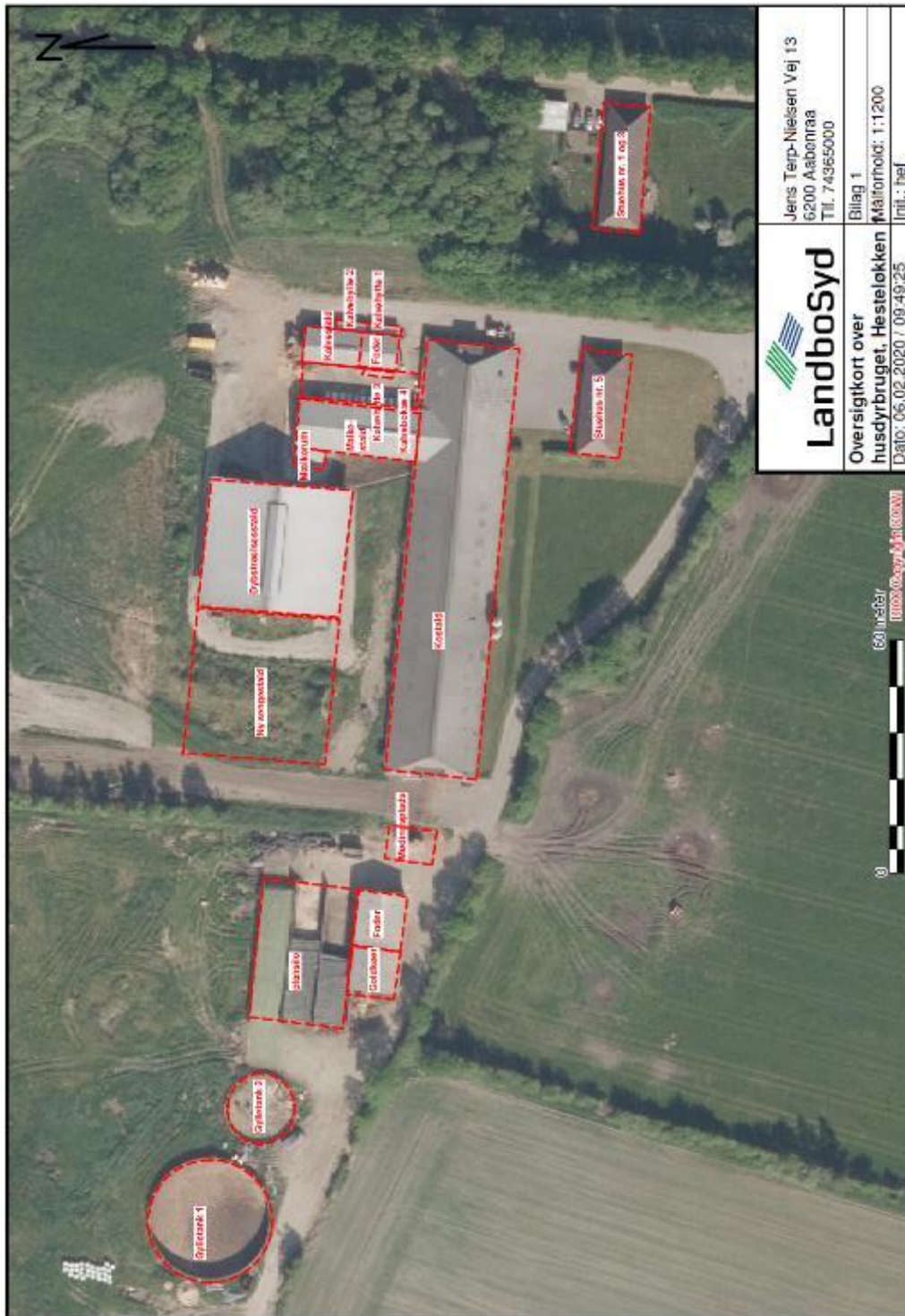
Bilag 6: Ejendomsoversigt over ind-udkørsel, støv og støj

Bilag 7: Oversigt over naturpunkter fra husdyrgodkendelse.dk

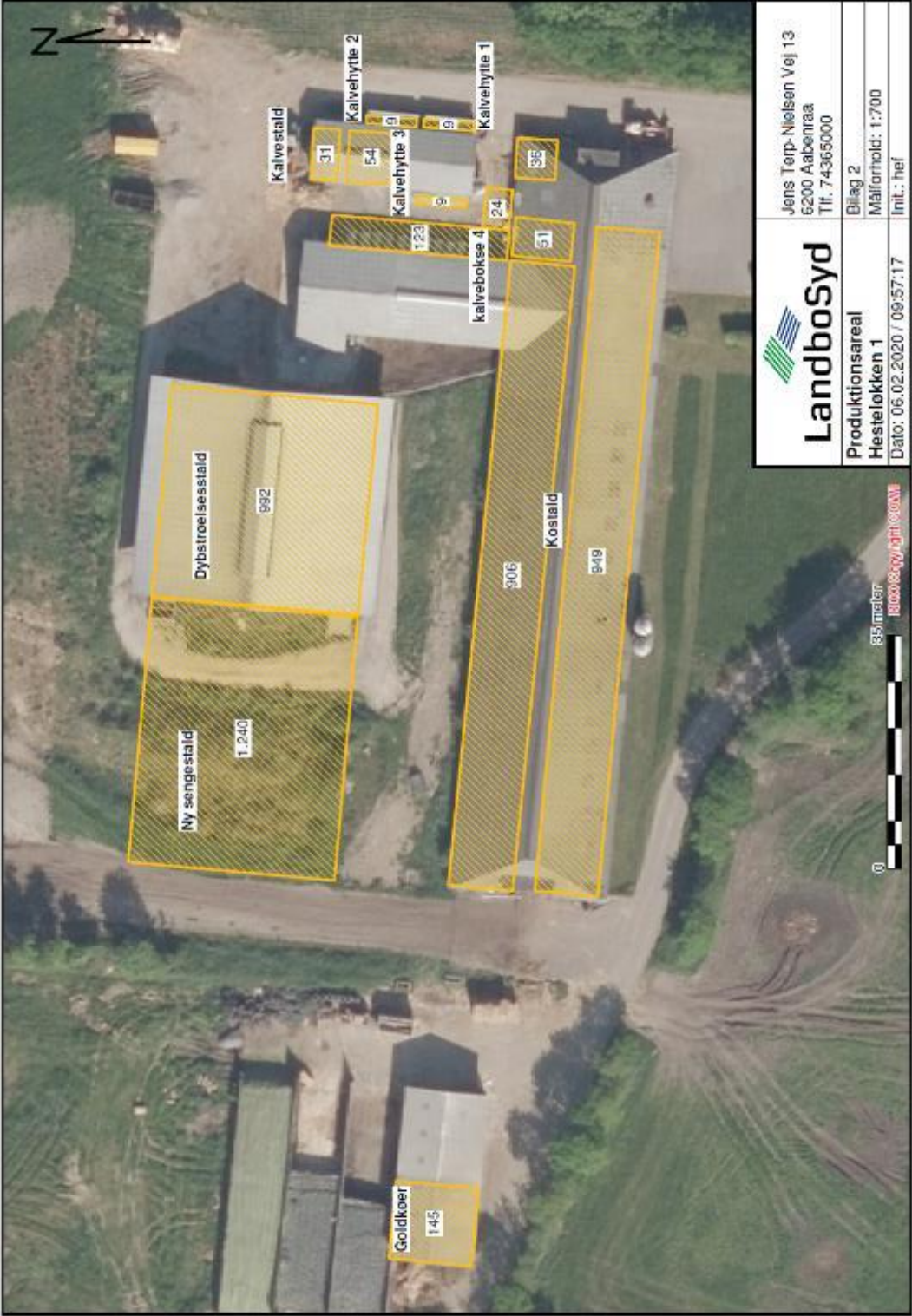
Bilag 8: 2019.10.22 Kapacitetsberegning Hesteløkken 1

F. Bilag

Bilag 1: Oversigtskort over husdyrbruget Hesteløkken 1



Bilag 2: Produktionsarealer



 Landbosyd	Jens Terp-Nielsen Vej 13 6200 Aabenraa Tlf. 74365000	
	Bilag 2	Målforhold: 1:700
Produktionsareal Hesteløkken 1	Dato: 06.02.2020 / 09:57:17 Init.: hef	

85 meter www.landbosyd.com

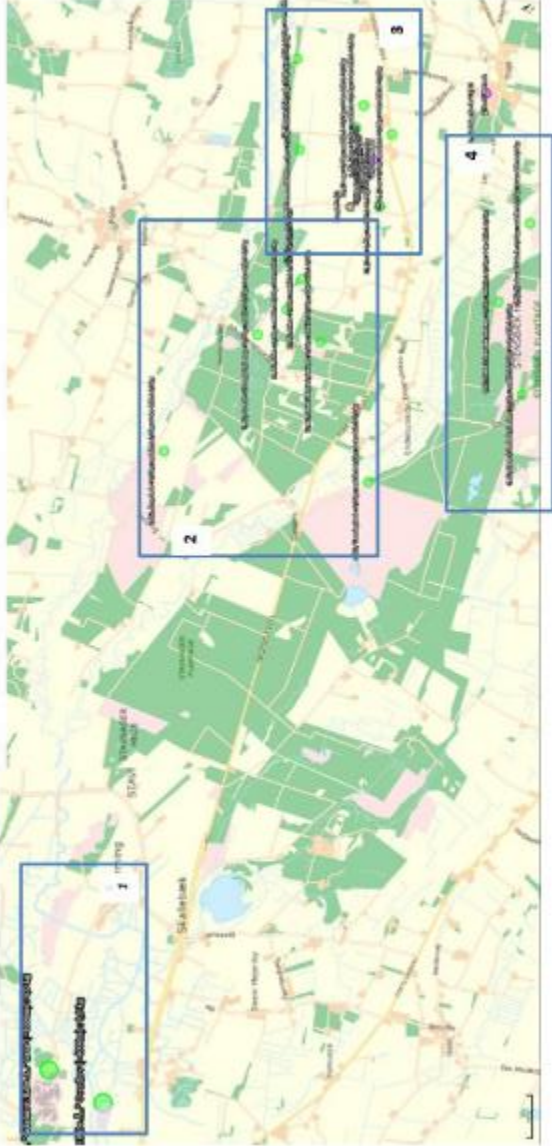
Bilag 4c: Placering af forsinkelsesbassin



Bilag 6: Ind- og udkørsel, støv og støj



Bilag 7. oversigt over natur



Bilag 8: Kapacitetsberegning husdyrgødning

1	Kapacitetsberegning for Hestelækken									
2										
3										
4	Keer, tung race:	432	Sengestald	363	Dybstrøelse	123	Alder ind	123	Alder ud	432
5	Småkalve (0-6 mdr):	68				68	0	4		0,6 Opdræt pr. ko (kvealsalve, 0-24 mdr.)
6	Opdræt (23-24 mdr):	17				17	23	24		394,4 Opdræt i alt (0-24 mdr.)
7										16 Opdræt pr måned
8										66 Kalve 0-4 mdr. på Hestelækken
9										16 Kvier 23-24 mdr. på Hestelækken
10	Føvenet ydelse (EKM)	10691								312 Opdræt flytetal ved bølvet
11										* Opdræt er fordelt med ca. 17 dyr i hver måned ud fra føvenet lævningsalder på 24 mdr. (304/24)
12										
13	Korrektion ft. forventet ydelse									
14	Jf. normal. For hver 100 kg energikorrigeret mælk (EKM), som produceres mere end 10.603 kg EKM pr. årsko, tillægges 0,53% af kvealsalve. N udgør 150,66 kg.									
15										
16	Normydelse	10691	Ekstra ydelse	0	N norm	155,5	Korrektionsfaktor	1,0000		
17										
18										
19										
20										
21										
22	Gylle og vand									
23										
24	Gylle		Norm	31,46	Korrigeret norm	114,20	Gødning i ton	114,20	Gødning i m³	480
25	Keer, dybstrøelse	15,96		15,96		2061		3504		
26	Kvier, sengestald med spalter (kanal, linespil)	1,83		1,83		128		218		
27	Kvier, sengestald med spalter (kanal, linespil)	6,44		6,44		103		109		
28	Vand		Areal (m2)	500	Nedbør (mm/år)**	1131,5	Vand m³	566		
29	Nedbør fra befæstet areal ved kalvehytter	1200		1200		1315,5		1358		
30	Planstislo og møddingsplads									
31										
32										
33										
34	I alt							13453		
35										
36										
37	Dybstrøelses									
38			Norm	15,96	Korrigeret norm	15,96	Dybstr. i ton	2061	Dybstr. i m³	3504
39	Keer, dybstrøelse	15,96		15,96		2061		3504		
40	Småkalve (0-6 mdr)	1,83		1,83		128		218		
41	Opdræt (6-13 mdr)	5,52		5,52		4,24		0		
42										
43	I alt							3723		
44	I alt møddingsplads							218		
45	I alt til malkstræk							3504		
46	Opbevaringskapacitet									
47			Volumen m³		Volumen m³		Volumen m³			
48	Gyllebeholder 1	1230		1230		1230				
49	Gyllebeholder 2	3000		3000		3000				
50	Mødding 10	3300		3300		3300				
51	Frugt 21b	2584		2584		2584				
52	Møddingsplads							182,5		
53	Total opbevaringskapacitet	10094		10094		10094		182,5		
54	Opbevaringskapacitet i indt...	9,0		9,0		9,0		10,6		
55										

Bilag 9: Lovgrundlag

Gældende lovgivning og generelle regler for driften af landbrugsejendommen og håndtering af diverse produkter anvendt på ejendommen skal være kendte og skal følges af husdyrbruget.

Godkendelsens vilkår er meddelt med baggrund i kommunens vurderinger, som følger af Miljøstyrelsens love, bekendtgørelser med tilhørende vejledninger og orienteringer:

- Bekendtgørelse af lov om husdyrbrug og anvendelse af gødning mv. – LBK nr 520 af 01/05/2019 (Husdyrbrugloven).
- Bekendtgørelse om godkendelse og tilladelse m.v. af husdyrbrug – BEK nr 1261 af 29/11/2019 (Husdyrgodkendelsesbekendtgørelsen).
- Vejledning nr. 5/1984 Ekstern støj fra virksomheder
- Vejledning nr. 6/1984 Måling af ekstern støj fra virksomheder

Udover vilkårene i denne miljøgodkendelse er husdyrbruget underlagt de til enhver tid gældende bestemmelser i gældende love og bekendtgørelser. Nedenstående liste giver et overblik over gældende lovgivning på afgørelsestidspunktet, samt relevante regulativer og planer, som husdyrbruget desuden er underlagt. Populærtitler der anvendes i miljøgodkendelsen, er angivet i parentes.

- Bekendtgørelse af lov om miljøbeskyttelse - [LBK nr. 681 af 02/07/2017](#) (Miljøbeskyttelsesloven)
- Bekendtgørelse af lov om naturbeskyttelse - [LBK nr. 240 af 13/03/2019](#) (Naturbeskyttelsesloven)
- Bekendtgørelse af lov om vandløb - [LBK nr. 127 af 26/01/2017](#) (Vandløbsloven)
- Bekendtgørelse om miljøregulering af dyrehold og om opbevaring og anvendelse af gødning – BEK nr. 760 af 30/07/2019 (Husdyrgødningsbekendtgørelsen)
- Bekendtgørelse om affald – [BEK nr. 224 af 08/03/2019](#) Affaldsbekendtgørelsen)
- Bekendtgørelse om kontrol af beholdere for flydende husdyrgødning, ensilagesaft eller spildevand – [BEK nr. 1322 af 14/12/2012](#)
- Bekendtgørelse om indretning, etablering og drift af olietanke, rørsystemer og pipelines – [BEK nr. 1611 af 10/12/2015](#) (Olietanksbekendtgørelsen)
- Bekendtgørelse om udpegning og administration af internationale naturbeskyttelses-områder samt beskyttelse af visse arter – [BEK nr. 926 af 27/06/2016](#)
- Bekendtgørelse af museumsloven – [LBK nr. 358 af 08/04/2014](#) (Museumsloven)
- Regulativ for erhvervsaffald, Haderslev Kommune af 04/09/2015. Regulativ og yderligere oplysninger kan findes på www.haderslev.dk -> Erhverv -> Erhvervsaffald ([Regulativ for erhvervsaffald](#))
- Jordforureningsloven LBK nr 282 af 27/03/2017

- Kommuneplan 2017-2029, Haderslev Kommune. Kommuneplanen kan findes på <http://kommuneplan2017.haderslev.dk/>

Ved fremtidige ændringer af love og regler: *Se Senere ændringer til forskriften* på Retsinformation www.retsinformation.dk

