

§ 16 b, stk. 2

Miljøtilladelse

Kvægbesætningen på Skovbøllingvej 20, 6100 Haderslev.
Meddelt den 7. december 2023



Registreringsblad

Husdyrbruget

Husdyrbrugets CVR-nummer	39 25 01 60
Husdyrbrugets navn	Dalsgaard og Barsøe Agro I/S
Beliggenhedsadresse	Skovbøllingvej 20, 6100 Haderslev

Ansøger

Ansøger navn	Dalsgaard og Barsøe Agro I/S
Ansøger adresse	Skovbøllingvej 20, 6100 Haderslev
Ansøger telefon	26 70 68 58
Ansøger e-mail	db-agro@outlook.com

Ejer

Ejers navn	KBJ Agro ApS
Ejers adresse	Skovbøllingvej 20, 6100 Haderslev
Ejers e-mail	eliselund@hotmail.dk

Konsulent

Konsulent CVR-nummer	25 16 04 28
Konsulent virksomhedsnavn	LandboSyd
Konsulent navn	Ulla Refshammer Pallesen
Konsulent adresse	Jens Terp-Nielsens Vej 13, 6200 Aabenraa
Konsulent telefon	61 55 82 62
Konsulent e-mail	upa@landbosyd.dk

Ejendom

Ejendomsnummer	5100022578
CHR-numre	51391
Matrikel nummer	3 - Bjerning Ejerlav, Bjerning
Evt. øvrige matrikler	210, 211, 212, 223, 224, 225a - Bjerning Ejerlav, Bjerning og 94 - Bojskov, Tyrstrup

Myndighed

Navn	Haderslev Kommune, Miljø, Landbrugsgruppen
Adresse	Christian X's Vej 39, 6100 Haderslev
Sagsbehandler	Maja Hauchrog Vink
Telefon	21 51 26 06
E-mail	mvh@haderslev.dk
Kvalitetssikring	Stephanie Elkjær Dall og Vivi Deer Lorenzen

Tilladelse

Ansøgning indsendt	14. september 2023
Godkendelsestype	§ 16 b, stk. 2, ammoniakemission, på 2109 kg NH ₃ -N/år
Visiteret fuldt oplyst	11. oktober 2023
Meddelt	7. december 2023
Husdyrgodkendelse.dk	Skema nr. 241430, version 2
Acadre nr.	23/19202

Indholdsfortegnelse

Registreringsblad.....	2
A. Afgørelse	4
Baggrund for afgørelse om miljøtilladelse	4
Udnyttelsesfrist og retsbeskyttelse.....	5
B. Vilkår for husdyrbruget	5
C. Miljøteknisk beskrivelse	10
Generelt.....	10
Indretning og drift.....	11
Opbevaring og håndtering af husdyrgødning.....	13
Husdyrbrugets beliggenhed.....	13
Husdyrbrugets landskabelige placering og planmæssige forhold.....	14
Naturvurdering	14
Lugtgener	18
Støjkluder og rystelser.....	20
Støvgener.....	20
Lysgener	20
Skadedyr.....	20
Olie, kemikalier og affald.....	21
Spildevand.....	21
Transport, til- og frakørsler	21
Energi- og vandforbrug	22
Egenkontrol	22
Anvendelse af BAT	22
D. Offentlighed og klagevejledning	23
Offentlighed/Orientering af naboer om ansøgningen om miljøtilladelse og høring af udkastet	23
Annoncering af afgørelse.....	23
Klagevejledning.....	23
Bilag 1: Situationsplan	25
Bilag 2: Produktionsarealer	26
Bilag 3: Afløbsplan.....	28
Bilag 4: Ansøgers miljøteknisk beskrivelse	29

A. Afgørelse

Haderslev Kommune har den 14. september 2023 modtaget ansøgning om tillæg til eksisterende miljøtilladelse af husdyrbruget på Skovbøllingvej 20, 6100 Haderslev omhandlende følgende:

- Skift af gulvtype til dybstrøelse i eksisterende sengestald.
- Mulighed for lagring af fjerkrægødning på eksisterende møddingsplads.
- Etablering af ensilageplads på tidligere møddingsplads.

Haderslev Kommune meddeler tillæg til miljøtilladelse efter § 16 b, stk. 2 i husdyrbrugloven¹ til ændring af husdyranlæg til kvægbesætningen med de stillede vilkår i Afsnit B. Det forudsættes, at projektet gennemføres og drives, som det er beskrevet i ansøgning nr. 241430, version 2 på Husdyrgodkendelse.dk.

Miljøtilladelsen er et tillæg til gældende miljøtilladelse fra 17. september 2019. Da ændringerne sker i eksisterende anlæg, kan forurening og påvirkning af natur m.m. fra ændringerne ikke adskilles fra den eksisterende, og der laves nye vurderinger for hele ejendommen. Denne miljøtilladelse med tilhørende vilkår er derfor gældende for hele bedriften. Ved ibrugtagning af dette tillæg til miljøtilladelse bortfalder vilkår 4, 6, 7 og 8 fra § 16 b miljøtilladelse fra d. 17. september 2019, da disse ikke længere er relevante.

Husdyrbruget må ikke udvides eller ændres uden kommunens forudgående tilladelse. Haderslev Kommune er tilladelses- og tilsynsmyndighed. Det vurderes, at ansøgningen ikke er omfattet af krav om miljøkonsekvensrapport.

Miljøtilladelsen omfatter hele husdyrbruget, det vil sige både de eksisterende og ændrede anlæg. Miljøtilladelsen er kun en del af det retsgrundlag som husdyrproduktionen er underlagt. Gældende lovgivning og generelle regler for driften af en landbrugsejendom og håndtering af diverse produkter anvendt på ejendommen forudsættes kendt og skal følges.

Afgørelsen omfatter alene forholdet til husdyrbrugloven og dennes tilhørende bekendtgørelser. Øvrige relevante tilladelser, godkendelser og/eller dispensationer skal indhentes særskilt.

Baggrund for afgørelse om miljøtilladelse

Ansøgningen er behandlet i henhold til kravene i bekendtgørelse af lov om husdyrbrug og anvendelse af gødning mv. Lovbekendtgørelse nr. 520 af den 1. maj 2019 (husdyrbrugloven) med tilhørende bekendtgørelse om godkendelse og tilladelse mv. af husdyrbrug bekendtgørelse nr. 443 af 26. april 2023 (husdyrgodkendelsesbekendtgørelsen), samt Miljøstyrelsens vejledning om miljøregulering af husdyrhold (husdyrvejledningen).

Husdyrbruget har et produktionsareal, der er større end 100 m² og en ammoniakemission på 2109 kg NH₃-N/år, og er derfor omfattet af husdyrbruglovens § 16 b, stk. 2.

Haderslev Kommune har kontrolleret, at der er overensstemmelse mellem ansøgningen på Husdyrgodkendelse.dk og kommunens registreringer. Kommunen har vurderet projektets mulige påvirkning af miljøet og omgivelserne. Vurderingen ses i Afsnit C og ligger til grund for de vilkår, der er angivet i Afsnit B. Vurderingerne skal belyse konsekvenserne af driften på ejendommen, og om de virkemidler til forebyggelse og begrænsning af forurening, der fremgår af ansøgningen, er tilstrækkelige.

¹ Husdyrbrugloven – Bekendtgørelse af lov om husdyrbrug og anvendelse af gødning mv. Lovbekendtgørelse nr. 520 af den 1. maj 2019

Da der ikke opføres ny bebyggelse, er der ikke krav om vurdering af erhvervmæssig nødvendighed for nye bygninger.

Det tidligere produktionsareal med sengestald med spalter konverteres til et produktionsareal med dybstrøelse. I § 16 b miljøtilladelsen fra d. 17. september 2019 var dette produktionsareal på 700 m². Efter en ny opmåling af stalden er dette areal reduceret til 656 m². Jævnfør § 30, stk. 4 i husdyrgodkendelsesbekendtgørelsen indtastes nudrift og ansøgt drift ens for dette produktionsareal. Ligeledes er den gamle møddingsplads (M. Mødding) taget ud af både ansøgt drift og nudrift da denne fremadrettet anvendes som ensilageplads.

Haderslev Kommune vurderer sammenfattende, at der kan gives lov til projektet idet:

- Husdyrbruget, med de stillede vilkår, kan drives på stedet uden at påvirke omgivelserne på en måde, som er uforenelig med hensynet til omgivelserne.
- Husdyrbruget har truffet de nødvendige foranstaltninger til at forebygge og begrænse forurening ved anvendelse af bedst tilgængelige teknik og minimeret miljøbelastning.
- Projektet med de stillede vilkår for lokalisering, indretning og drift af husdyrbruget sikrer, at husdyrbruget ikke vil medføre en væsentlig påvirkning af miljøet eller andre væsentlige gener.

Udnyttelsesfrist og retsbeskyttelse

Miljøtilladelsen skal være udnyttet inden 6 år fra tilladelsen er meddelt. Tilladelsen anses som fuldt udnyttet, per dato for tilladelsen, da det nye dybstrøelsesareal allerede er etableret. Hvis tilladelsen kun er udnyttet delvist, bortfalder den del, der ikke er udnyttet jævnfør husdyrbruglovens § 59 a, stk. 2.

Med denne miljøtilladelse følger der 8 års retsbeskyttelse af husdyrbrugets indretning og drift jævnfør husdyrbruglovens §§ 39-40. Dette betyder, at vilkårene inden for denne periode kun kan ændres, hvis der fremkommer nye oplysninger om forureningens skadelige virkning, hvis forureningen medfører skadevirkninger, der ikke kunne forudses da afgørelsen blev meddelt, eller hvis forureningen i øvrigt går ud over det, som blev lagt til grund. Retsbeskyttelsen gælder indtil den 7. december 2031.

B. Vilkår for husdyrbruget

Vilkårene i dette tillæg til miljøtilladelse skal, hvis ikke andet er anført, være opfyldt fra det tidspunkt, hvor miljøtilladelsen udnyttes.

Vilkår, der vedrører driften, skal være kendt af de ansatte, der er beskæftiget med den pågældende del af driften.

Dette miljøtilladelsestillæg meddeles på nedenstående vilkår. Konkrete bestemmelser i lovgivningen og bekendtgørelser, som generelt er gældende for alle husdyrbrug, er ikke stillet som vilkår for tilladelsen.

Ved tidligere meddelte vilkår er det originale vilkårsnummer fra § 16 b miljøtilladelsen fra d. 17. september 2019 angivet i en parentes før vilkåret. Såfremt et videreført vilkår er ændret i forbindelse med dette tillæg, vil dette ligeledes fremgå.

Generelle vilkår

- 1) (Tidl. Vilkår 1) Tilladelsen omfatter de landbrugsmæssige aktiviteter, der er knyttet til bygningerne på ejendommen Skovbøllingvej 20, 6100 Haderslev.

- 2) (Tidl. Vilkår 2) Ansvar for at vilkårene overholdes, ligger hos den ansvarlige for driften af anlægget. Eventuelle ændringer i ejerforhold og/eller hvem, der er ansvarlig for husdyrbrugets drift, skal meddeles til Haderslev Kommune.
- 3) (Tidl. Vilkår 3, ændret) Der skal til enhver tid forefindes et eksemplar af miljøtilladelsen fra d. 17. september 2019, samt dette tillæg, på ejendommen.
- 4) Projektet skal gennemføres som beskrevet i ansøgningsmaterialet fra Husdyrgodkendelse.dk skema nr. 241430 version 2 og med de ændringer og vilkår der fremgår af miljøtilladelsen.
- 5) Husdyrbruget skal drives økologisk, og skal leve op til økologireglerne samt være optaget på Fødevarestyrelsens liste over økologikontrollerede virksomheder i Danmark.

Indretning og drift – Produktionsareal og staldsystem

- 6) Husdyrbruget kan etablere et nyt dybstrøelsesareal i stald "A. Sengestald" med et produktionsareal på 656 m². Se Figur 4 i Bilag 2.
- 7) Husdyrbrugets stalde, produktionsarealer og dyrehold skal være i overensstemmelse med Tabel 1 og Tabel 2 og placeret som vist på Figur 1 og Bilag 1.
- 8) Husdyrbrugets produktionsarealer må maksimalt være som angivet i Tabel 1.

Tabel 1: Stalde og produktioner på ejendommen ved ansøgt drift.

Staldnavn	Staldstørrelse (m ²)	Produktion og staldsystem	Produktionsareal (m ²)	Produktionsareal (%)
A. Sengestald	1196	Alle kvæg; Dybstrøelse	656	54,9
		Alle kvæg; Dybstrøelse	290	24,2
B. Gamle stald + del af C.	659	Alle kvæg; Dybstrøelse	430	65,3

Tabel 2: Flexgrupper.

Flexgruppe	Dyretype og staldsystem
Alle kvæg; Dybstrøelse	Malkekøer, kvier og stude. Dybstrøelse
	Ammekøer, slagtekalve (over 6 mdr.). Dybstrøelse
	Kalve, (under 6 mdr.). Dybstrøelse

Indretning og drift - Anlæg til gødning

- 9) (Tidl. Vilkår 5) Eventuelle dræn indenfor 15 m fra møddingspladsen skal fjernes eller omlægges i forbindelse med opførelsen.
- 10) Husdyrbrugets gødningsopbevaringsanlæg skal være i overensstemmelse med Tabel 3 og være placeret som vist på Figur 1 og Bilag 1.

Tabel 3: Gødningsopbevaringslagre ved ansøgt drift.

Navn	Lagertype	Areal (m ²)	Dimension (m ³)	Yderligere oplysninger
K. Gyllebeholder	Flydende	275	1240	
L. Ajlebeholder	Flydende	200	630	Fast overdækning - 50 % reduktion af NH ₃
N. Ny Møddingsplads	Fast	874		200 m ² (Ca. 23 %) - Fjerkrægødning 674 m ² (Ca. 77 %) - Kvæggødning

- 11) L. Ajlebeholder skal være forsynet med fast overdækning i form af betonlåg.
- 12) Åbning af lugerne i betonlåget må kun ske i forbindelse med omrøring, tømning og udbringning af gylle.

Indretning og drift - Øvrige anlæg

- 13) Der må etableres et ensilageopbevaringsanlæg på 19 x 22 m på den tidligere møddingsplads (M. Mødding) i overensstemmelse med situationsplanen i Figur 1 og Bilag 1 og afløbsplanen i Bilag 3.

Opbevaring og håndtering af husdyrgødning

- 14) (Tidl. Vilkår 9) Eventuel komposteret dybstrøelse i markstak skal placeres mindst 200 m fra nabobeboelser.
- 15) Hvis gyllen ikke suges direkte over i gyllevogn med påmonteret læssekran, skal påfyldning af gyllevognene foregå på støbt plads med afløb til beholder. Pladsen skal rengøres for spild af flydende husdyrgødning umiddelbart efter en periode med daglig påfyldning er afsluttet.
- 16) Håndtering af gylle skal foregå under opsyn, således at spild undgås, og der skal tages størst muligt hensyn til omgivelserne.

Lugtgener

- 17) (Tidl. Vilkår 13) Bedriften og dens omgivelser skal drives og renholdes således, at lugtgener så vidt muligt begrænses. Der skal opretholdes en god staldhygiejne, herunder sikres, at overflader holdes rene og tørre. Stalde skal rengøres minimum én gang årligt.
- 18) (Tidl. Vilkår 14) Bedriften må ikke give anledning til væsentlige lugtgener hos naboer.

Støjgener

- 19) (Tidl. Vilkår 15, ændret) Den eksterne støjbelastning fra husdyrbruget på ejendommens bygningsparcel må i intet punkt – målt på naboejendom med tilhørende udendørs arealer i tilknytning til boligen – overstige nedenstående værdier. De angivne værdier for støjbelastningen er de ækvivalente, korrigerede lyd niveauer i dB(A):

Tabel 4: Vejledende Støjgrænser fra i Miljøstyrelsens vejledning nr. 5/1984 "Ekstern støj fra virksomheder":

Tidspunkt	Støjgrænser Det åbne land dB(A)	Støjgrænser Byzone dB(A)	Støjgrænser Samlet bebyggelse dB(A)	Reference tidsrum (Midlingstid)
Hverdage kl. 07-18	55	45	45	8 timer
Lørdag kl. 07-14	55	45	45	7 timer
Lørdag kl. 14-18	45	40	40	4 timer
Søn- og helligdag kl. 07-18	45	40	40	8 timer
Aften, alle dage kl. 18-22	45	40	40	1 time
Nat, alle dage kl. 22-07	40	35	35	½ time

Støjens maksimalværdi må om natten ikke overstige ovenstående grænseværdier med mere end 15 dB(A) ved alle beboelser. Referencetiden er det mest støjbelastede tidsrum i perioden.

Støjkvilkårene for landbrugsdrift omfatter al støj fra virksomheden, dvs. også støj fra andet end faste, tekniske installationer på ejendommens bygningsparcel, dog ikke støj fra f.eks. markdriften. I forbindelse med høst og korntørring kan grænseværdien om aftenen og om natten forhøjes med 5-10 dB(A) i høstperioden, dog højst i 6-8 uger.

- 20) (Tidl. Vilkår 16) Hvis kommunen finder det nødvendigt, skal ejer for egen regning lade udføre støjmålinger og/eller -beregninger af støjen fra husdyrbruget for at dokumentere, at støjgrænserne er overholdt. Hvis grænserne konstateres overholdt, kan der højst pålægges ejer at få foretaget én støjmåling og eller -beregning om året. Målingerne/beregningerne skal udføres og rapporteres som "Miljømåling – ekstern støj" af en enhed, som er optaget på Miljøstyrelsens liste over godkendte laboratorier. Virksomhedens støj skal dokumenteres ved måling eller efter gældende vejledninger fra Miljøstyrelsen, pt. nr. 6/1984 om Måling af ekstern støj og nr. 5/1993 om Beregning af ekstern støj fra virksomheder. Målingerne/beregningerne skal foretages på/for de mest støjbelastede områder udenfor virksomhedens grund og under de mest støjbelastede driftsforhold - eller efter anden aftale med kommunen.

Støvgener

- 21) (Tidl. Vilkår 17) Driften må ikke medføre væsentlige støvgener uden for ejendommens eget areal. Vurderingen foretages af tilsynsmyndigheden.

Lysgener

- 22) (Tidl. Vilkår 21) Udendørs belysning og lys fra stalde skal afskærmes, således at der ikke opstår væsentlige lysgener for omkringboende.

- 23) Ved evt. ny belysning eller reovering af eksisterende udendørs belysning ved staldanlægget, skal belysningen forsynes med en bevægelsessensor, der sikrer, at lyset kun er tændt, så lang tid der arbejdes på pladserne udenfor bygningerne.

Skadedyr

- 24) (Tidl. Vilkår 18) Opbevaring af foder skal ske på sådan en måde, at der ikke opstår risiko for tilhold af skadedyr (rotter m.v.). Stalde, lagre og andre anlæg holdes i forsvarlig rottesikret stand, med henblik på at forhindre gode levemuligheder for rotter.
- 25) (Tidl. Vilkår 19) Arealerne omkring bygninger og tilkørselsveje skal holdes ryddelige og fri for affald, foderrester, gødning m.v.
- 26) (Tidl. Vilkår 20) Der skal overalt på ejendommen udføres effektiv flue- og skadedyrsbekæmpelse i overensstemmelse med de nyeste [retningslinjer fra Aarhus Universitet, Institut for Agroøkologi](#).

Olie, kemikalier og affald

- 27) (Tidl. Vilkår 11, ændret) Tanke til opbevaring af olie/diesel skal være placeret på fast og tæt bund uden afløb, så der ikke er mulighed for afløb til jord, overfladevand eller grundvand, og således at spild kan observeres og opsamles med kattegrus eller andet olieabsorberende materiale.
- 28) (Tidl. Vilkår 12) Olietanke skal være sikret mod påkørsel.
- 29) Tankning af brændstof skal ske under opsyn.
- 30) Spildolie og andet flydende farligt affald skal opbevares indendørs i beholdere der er egnet, dvs. har en stabil udformning, og er lavet af et tæt og solidt materiale. Beholderne skal stå i en spildbakke, hævet på en rist. Spildbakken skal kunne indeholde volumen af den største beholder, der opbevares i spildbakken.
- 31) Spild af olie, kemikalier og flydende farligt affald skal opsamles straks. Der skal til enhver tid forefindes opsugningsmateriale på husdyrbruget. Alt opsamlet spild indeholdende olie og kemikalier (herunder grus, savsmuld eller lignende anvendt til opsugning) skal opbevares og bortskaffes som farligt affald.

Spildevand

- 32) (Tidl. Vilkår 10) Vask af maskiner og redskaber, m.v. skal foregå på en støbt, fast plads, såfremt vaskevandet kan indeholde husdyrgødning, foderrester og lignende, og bortledning af spildevandet skal ske til en opsamlingsbeholder.
- 33) Fra befæstede arealer må der ikke ske overfladeafstrømning af urent vand til det omgivende terræn.

Energi- og vandforbrug

34) Staldanlæggets el- og vandinstallationer skal repareres og vedligeholdes løbende.

35) Belysningen skal udskiftes til LED-armaturer eller anden energibesparende belysning, efterhånden som der er behov for udskiftning.

Egenkontrol

36) (Tidl. Vilkår 22) Ved tilsyn skal kommunen have adgang til relevant dokumentation for overholdelse af vilkårene. Det kan f.eks. være i form af opgørelse af produktionsarealet, opbevaring af husdyrgødning og placering af komposteret dybstrøelse i markstak, samt logbog for drift og vedligehold af staldsystemer.

37) El- og vandforbrug skal registreres en gang om året. Dokumentationen skal opbevares i 5 år og forevises Haderslev Kommune på forlangende.

Ophævede vilkår

- Tidl. Vilkår 4. Der kan etableres en ny møddingsplads på 874 m² med placering på matrikel nr. 3 – Bjerning Ejerlav, Bjerning, som vist på Bilag 2.
- Tidl. Vilkår 6. Husdyrbrugets produktionsareal, staldsystem og teknologi samt dyrearter og dyretyper skal være i overensstemmelse med oversigten nedenfor:
"Flexgruppe: alle kvæg" vil sige dyretyperne malkekvæg, kvier og stude og ammekøer, slagtekulve (over 6 mdr.) og kalve (under 6 mdr.) som det fremgår af ansøgningskemaet.
- Tidl. Vilkår 7. Der skal ved tilsyn foreligge en tegning over staldene på brutto 1855 m², hvor produktionsarealet på 1420 m² er indtegnet. Angiv tydeligt placering af produktionsarealet i forhold til f.eks. porte og vinduer. Vurderer kommunen – i forbindelse med tilsynet – at oplysninger ikke er tilstrækkelige til at dokumentere størrelsen af produktionsarealet, kan det være nødvendigt at kræve produktionsarealerne opmålt.
- Tidl. Vilkår 8. Fjerkræ dybstrøelse (ca. 444 m³) skal opbevares på den eksisterende møddingsplads M.

C. Miljøteknisk beskrivelse

Haderslev Kommunes vurderinger foretages på grundlag af ansøgningsmaterialet, supplerende oplysninger fra ansøger samt Haderslev Kommunes oplysninger om natur- og miljøforhold i området, og på områdets sårbarhed over for påvirkninger fra husdyrbruget.

Generelt

Se ansøgers beskrivelse Bilag 4.

Haderslev vurderer at husdyrbruget ikke er teknisk eller forureningsmæssigt forbundet med andre husdyrbrug. Driftsmæssigt er der en forbindelse til ansøgers fjerkræproduktion på Kabdrupvej 49, 6100

Haderslev. Gødning fra denne produktion opbevares på Skovbøllingvej 20. Ansøger driver flere husdyrbrug på separate ejendomme. Ejendommene drives som selvstændige enheder og godkendes separat.

Haderslev Kommune stiller vilkår til at projektet skal gennemføres som beskrevet i ansøgningsmaterialet Husdyrgodkendelse.dk skema nr. 241430 version 2 og med de ændringer og vilkår, der fremgår af miljøtilladelsen.

Haderslev Kommune stiller vilkår om, at det er driftsleder for anlægget, som er ansvarlig for at overholde miljøtilladelsens vilkår. For at sikre, at tilladelsens vilkår er tilgængelige for de ansatte, stilles der vilkår om, at tilladelsen skal foreligge på ejendommen.

Vurderingerne er baseret på, at der som ansøgt er tale om en økologisk produktion. Der stilles derfor vilkår om, at husdyrbruget skal drives økologisk.

Indretning og drift

Se ansøgers beskrivelse Bilag 4.

Haderslev Kommune vurderer at husdyrbrugets eksisterende anlæg består af stalde samt opbevaringslagre til flydende og fast husdyrgødning, kornlade, foderlade og maskinhus. Dette tillæg giver tilladelse til at ændre gulvtypen fra sengestald med spalter til dybstrøelse på 656 m² produktionsareal i stald A. Sengestald. Yderligere giver dette tillæg mulighed for at etablere ensilageopbevaringsanlæg på 19 x 22 m på den tidligere møddingsplads M. Mødding. Ensilageopbevaringsanlægget skal indrettes i overensstemmelse med gældende lovgivning herom.

Miljøpåvirkningen med ammoniak og lugt afhænger af produktions- og gødningsopbevaringsarealets størrelse, af dyresammensætningen og de anvendte staldsystemer samt af den anvendte teknologi. Kommunen stiller derfor vilkår til at dyretype, staldsystemer samt placering og størrelse af det nye produktionsareal skal være som ansøgt for at sikre, at miljøpåvirkningerne fra ejendommen fastholdes på det niveau, der fremgår af ansøgningen. Staldtegninger med produktionsarealer kan ses i Bilag 2.

På L. Ajlebeholder er der etableret fast overdækning, som er med til at sikre miljøet, ved at reducere ammoniakemission med 50 % fra anlægget. For at sikre, at lugterne er lukket, stilles der vilkår om, at åbning af luger i betonlåget kun må ske i forbindelse med omrøring, tømning og udbringning af gylle.

Gylle og ajlebeholder ligger indenfor 100 meter af § 3 sø og skal jævnfør husdyrgødningsbekendtgørelsens § 20 være udstyret med alarmsystem, som kan registrere pludselige fald af overfladen i beholderen og meddele dette elektronisk til den ansvarlige for driften.



Figur 1: Situationsplan med placering af stalde og opbevaringslagre. Se også Bilag 1.

Situationsplan med angivelse af placering af stalde og anlæg fremgår af Figur 1 og Bilag 1. Der vil fremover være følgende anlæg og produktionsarealer på ejendommen:

Tilladte produktionsarealer og staldsystemer

- A. Sengestald: Nyt produktionsareal på 656 m², svarende til 54,9 % af bruttoarealet på 1196 m². Dyretype: Flexgruppe – Alle kvæg, dybstrøelse.
- A. Sengestald: Eksisterende produktionsareal på 290 m², svarende til 24,2 % af bruttoarealet på 1196 m². Dyretype: Flexgruppe – Alle kvæg, dybstrøelse.
- B. Gamle stald + del af C.: Eksisterende produktionsareal på 430 m², svarende til 65,3 % af bruttoarealet på 659 m². Dyretype: Flexgruppe – Alle kvæg, dybstrøelse.

Det godkendte produktionsareal på 1376 m² i staldanlæggene kan med denne miljøtilladelse udnyttes fuldt ud inden for grænserne for dyrevelfærdsreglerne.

Anlæg til gødning

- Eksisterende gyllebeholder, K. Gyllebeholder, overfladeareal på 275 m².
- Eksisterende Ajlebeholder, L. Ajlebeholder, overfladeareal på 200 m².
- Eksisterende møddingsplads, N. Ny mødding, med gødningsandel på 674 m² til fast kvæggødning, og på 200 m² til fjerkrægødning, totalt overfladeareal på 874 m².

Andre anlæg

- Nyt ensilageopbevaringsanlæg
- Eksisterende kornlade
- Eksisterende foderlade
- Eksisterende maskinhus

Opbevaring og håndtering af husdyrgødning

Se ansøgers beskrivelse Bilag 4.

Ifølge § 10 i husdyrgødningsbekendtgørelsen² vil en opbevaringskapacitet svarende til mindst 9 måneders produktion normalt være tilstrækkelig til, at udbringningen og gødningsanvendelsen kan ske i overensstemmelse med de generelle miljøregler. Dog skal der være minimum 6 måneders kapacitet.

Gødningsproduktionen er relateret til antal dyr og ikke til m² produktionsareal. Dette § 16 b tillæg stiller ikke krav om dyrenes maksimale antal, og ejendommens opbevaringskapacitet beregnet i måneder kan derfor variere år for år.

Da alle kvægbrugets stalde fremover er dybstrølesstalder, vil der fremover være en øget mængde fast husdyrgødning og en reduceret mængde flydende husdyrgødning. Den faste husdyrgødning placeres på møddingspladsen N. Ny mødding. Alternativt kan komposteret dybstrøelse, når dybstrøelsen mindst har ligget 3-4 måneder i stald, og tørstofindholdet udgør mindst 30 %, i stedet lægges i markstak og skal følge reglerne i husdyrgødningsbekendtgørelsen kapitel 6 om afstande, overdækning og optegnelser. Herved overholdes husdyrgødningsbekendtgørelsens krav om tilstrækkelig kapacitet.

For at mindske lugt- og støjgener for de nærliggende naboer stilles der forsat vilkår om, at eventuelle markstakke med komposteret husdyrgødning skal placeres mindst 200 m fra nabobeboelse.

Haderslev Kommune vurderer sammenfattende, at der er tilstrækkelig kapacitet til opbevaring af husdyrgødningen på ejendommen. Det forudsættes, at de til enhver tid gældende krav om opbevaringskapacitet overholdes, jævnfør husdyrgødningsbekendtgørelsen § 10.

Påfyldning af gyllevogn skal ske på befæstet areal eller med sugekran af hensyn til jord og grundvand, og der er stillet vilkår herom.

Husdyrbrugets beliggenhed

De fastsatte afstandskrav i husdyrbruglovens §§ 6, 7 og 8 gælder for etablering af husdyranlæg og gødnings- og ensilageopbevaringsanlæg på husdyrbrug og udvidelse og ændring heraf, der medfører forøget forurening. Afstandskravene i henhold til §§ 6, 7 og 8 i husdyrbrugloven måles til kanten af de pågældende bygninger.

Haderslev Kommune vurderer at afstandskravene i §§ 6, 7 og 8 ikke er relevante at behandle yderligere, idet ændringen af husdyrbruget sker i eksisterende bygninger og anlæg og ikke medfører forøget forurening.

² Husdyrgødningsbekendtgørelsen – Bekendtgørelse om miljøregulering af dyrehold og om opbevaring af gødning. Bekendtgørelse nr. 2243 af den 29. november 2021

Fredninger, beskyttelseslinjer mv.

Det vurderes desuden, at det ansøgte ikke ligger indenfor fredninger, strand-, klit-, sø-, å-, skov-, kirke- og fortidsmindebeskyttelseslinje eller indenfor beskyttede sten- og jorddiger (naturbeskyttelseslovens³ §§ 16-19 og museumslovens⁴ §§ 29 a og 29 e).

Husdyrbrugets landskabelige placering og planmæssige forhold

Da der alene er tale om ændringer i de eksisterende anlæg, vurderes det, at der ikke er noget, der strider imod væsentlige interesser eller tilsidesætter Kommuneplanens retningslinjer. De landskabelige forhold behandles derfor ikke yderligere. Ligeledes er Slots- og Kulturstyrelsens registreringer ikke relevante da ændringen sker i et eksisterende anlæg. Der stilles ingen vilkår.

Naturvurdering

Se ansøgers beskrivelse Bilag 4.

Haderslev Kommune skal foretage vurdering af husdyrbrugets påvirkning af omkringliggende natur. I forbindelse med en husdyrproduktion vil der normalt ske en fordampning af ammoniak fra stalde og lagre. En stor del af den fordampede ammoniak falder i kort afstand fra kilden, og kan derfor forringe kvaliteten af nærliggende naturområder.

I miljøgodkendelsesordningen er der som udgangspunkt taget det nødvendige hensyn til naturområder, i kraft af krav til den maksimalt tilladte totaldeposition eller merdeposition af ammoniak til forskellige ammoniakfølsomme naturtyper, benævnt kategori 1, 2 og 3 naturområder. Ammoniakdepositionen fra husdyrbruget skal overholde beskyttelsesniveauet i husdyrgodkendelsesbekendtgørelsen⁵. Herudover ses på beskyttede naturtyper efter naturbeskyttelsesloven⁶ samt Natura 2000-områder og Bilag IV-arter jævnfør habitatbekendtgørelsen⁷.

Beskyttede naturtyper efter husdyrbrugloven

Husdyrbrugloven og husdyrgodkendelsesbekendtgørelsen definerer en række kvælstoffølsomme naturtyper samlet i Tabel 5.

Tabel 5: Oversigt over kvælstoffølsomme naturtyper samt maksimal deposition

Naturtyper	Fastsat beskyttelsesniveau
Kategori 1. § 7, stk. 1, nr. 1 i husdyrbrugloven Ammoniakfølsomme naturtyper indenfor Natura 2000.	Max. totaldeposition afhængig af antal husdyrbrug i nærheden. 0,2 kg N/ha/år ved > 1 husdyrbrug 0,4 kg N/ha/år ved 1 husdyrbrug 0,7 kg N/ha/år ved 0 husdyrbrug
Kategori 2. § 7, stk. 1, nr. 2 i husdyrbrugloven. Højmoser, lobeliesøer, heder større end 10 ha og overdrev større end 2,5 ha, udenfor Natura 2000.	Max. totaldeposition på 1,0 kg N/ha/år.
Kategori 3. § 2 i husdyrgodkendelsesbekendtgørelsen. Heder, moser og overdrev, som er beskyttet af naturbeskyttelseslovens § 3 samt ammoniakfølsomme skove.	Ved merdeposition på over 1,0 kg N/ha/år: Ud fra en konkret vurdering stilles evt. krav om en maksimal belastning.

³ Naturbeskyttelsesloven - Bekendtgørelse af lov om naturbeskyttelse. Lovbekendtgørelse nr. 1392 af 4. oktober 2022

⁴ Museumsloven - Bekendtgørelse af museumsloven. Lovbekendtgørelse nr. 358 af den 8. april 2014

⁵ Husdyrgodkendelsesbekendtgørelsen - Bekendtgørelse om godkendelse og tilladelse mv. af husdyrbrug. Bekendtgørelse nr. 443 af 26. april 2023

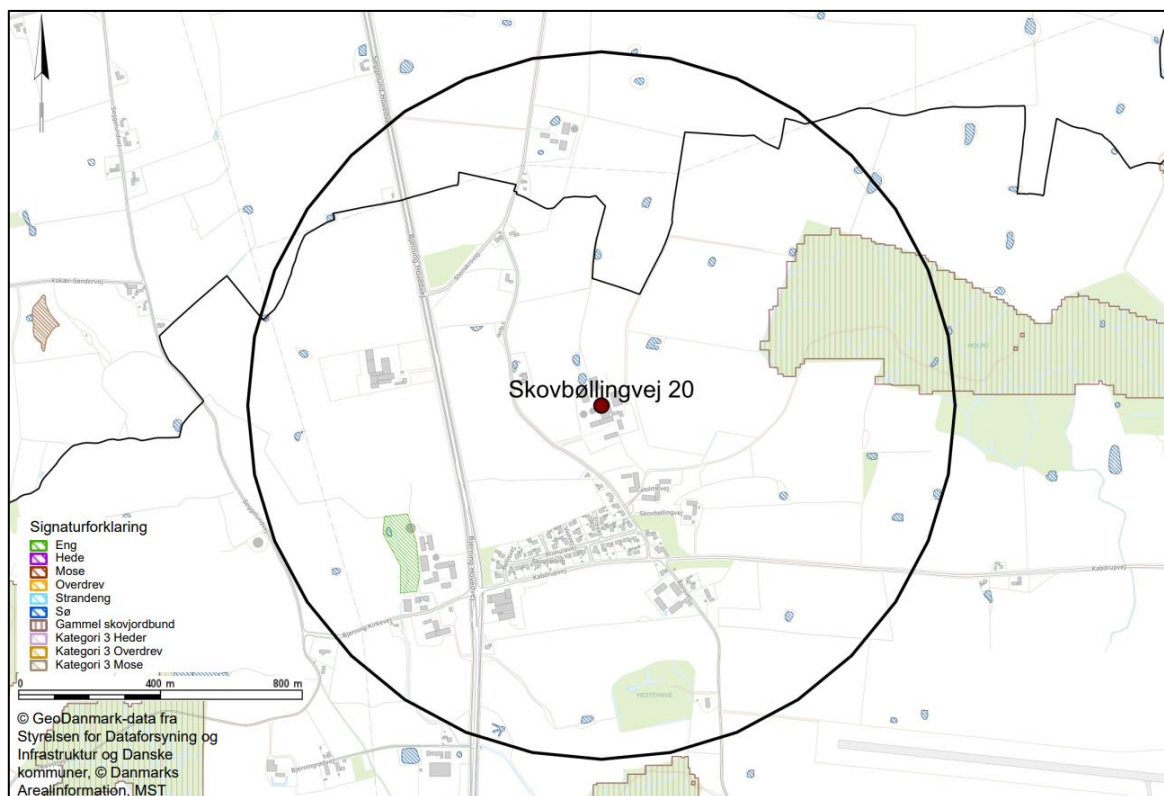
⁶ Naturbeskyttelsesloven - Bekendtgørelse af lov om naturbeskyttelse. Lovbekendtgørelse nr. 1392 af 4. oktober 2022

⁷ Habitatbekendtgørelsen - Bekendtgørelse om udpegning og administration af internationale naturbeskyttelsesområder samt beskyttelse af visse arter. Bekendtgørelse nr. 2091 af den 12. november 2021

Haderslev Kommune har vurderet naturområderne i nærheden af ejendommen hvilket fremgår af Figur 2 og Tabel 6.

Tabel 6: Ammoniakdeposition til kategoriseret natur samt yderligere § 3 områder i nærheden af anlægget.

Husdyrbrugloven	Ruhed	Afstand til anlæg (m)	Totaldeposition (kg N/ha/år)	Merdeposition (kg N/ha/år)		Beskrivelse
				8-års drift	Nudrift	
Kategori 1 - Lillebælt	S	6800	0,0	-	-	Bøg på muld ved Avnøvig indenfor N2000 området Lillebælt
Kategori 1 - Habitatnatur Aller Å	S	5980	0,0	-	-	Bøg på mor ved Aller Å indenfor N2000 området Lillebælt
Kategori 2 - Hede	Bn	4700	0,0	-	-	Overdrev ved Haderslev
Kategori 3 - Mose 1	Bn	1497	-	0,0	0,0	Nordvest for anlæg
Kategori 3 - Mose 2	Bn	1290	-	0,0	0,0	Sydvest for anlæg
Kategori 3 - Kategori 3 skov, gl. skovjordbund	S	416	-	0,2	0,1	Potential ammoniakfølsom skov øst for anlæg
Kategori 3 - Kat. 3 skov	S	1000	-	0,0	0,0	Potential ammoniakfølsom skov syd for anlæg
Naturbeskyttelsesloven	Ruhed	Afstand til anlæg (m)	Totaldeposition (kg N/ha/år)	Merdeposition (kg N/ha/år)		Beskrivelse
				8-års drift	Nudrift	
§ 3 - SØ 1	V	35	6,1	4,8	2,9	Nordvest for anlæg
§ 3 - SØ 2	V	63	3,1	2,4	1,5	Nordvest for anlæg
§ 3 - SØ 3	V	140	2,0	1,0	0,6	Nordøst for anlæg
§ 3 - Eng	Bn	570	0,1	0,0	0,0	Sydvest for anlæg
Habitatbekendtgørelsen	Ruhed	Afstand til anlæg (m)	Totaldeposition (kg N/ha/år)	Merdeposition (kg N/ha/år)		Beskrivelse
				8-års drift	Nudrift	
Natura 2000	S	5980	0,0	-	-	Lillebælt
Bilag IV-arter	-	350	-	-	-	Løvfrø



Figur 2: Naturområder (kategori 3 og § 3) indenfor 1000 m af ejendommen.

Det ses af

Tabel 6 at nærmeste naturområde omfattet af husdyrbruglovens kategori 1 er en bøgeskov på mor (Habitatnatur Aller Å), som findes ca. 6 km nordøst for det ansøgte projekt. Bøgeskoven modtager ingen ammoniakdeposition fra det ansøgte projekt, og af den grund, er der ikke kigget på, om der er kumulation fra andre husdyrbrug. Det vurderes på den baggrund, at bøgeskoven ikke vil blive påvirket væsentligt af projektet.

Den nærmeste naturtype omfattet af husdyrbruglovens kategori 2 er et overdrev (Hede), som ligger ca. 4,7 km syd for det ansøgte projekt. Overdrevet modtager ingen ammoniakdeposition fra det ansøgte projekt. Det vurderes derfor, at overdrevets naturtilstand ikke vil ændre sig som følge af projektet.

Den nærmeste naturtype omfattet af husdyrbruglovens kategori 3 er en potentiel ammoniakfølsom skov (Kategori 3 skov, gl. skovjordbund), som ligger ca. 410 m øst for anlægget. Skoven modtager, ifølge beregninger i Husdyrgodkendelse.dk, en øget deposition på 0,2 kg N/ha i forbindelse med udvidelsen og en samlet deposition på 0,8 kg N/ha, se

Tabel 6.

Der ligger desuden en anden potentiel ammoniakfølsom skov ca. 1000 m syd for anlægget. Da denne skov modtager en merdeposition på 0,0 kg N/ha/år, er kravet til kategori 3 natur i husdyrgodkendelsesbekendtgørelsens § 29 overholdt.

Det vurderes på denne baggrund, at skovens tilstand ikke vil ændre sig som følge af det ansøgte projekt. Der stilles derfor ingen skærpende vilkår.

Beskyttede naturtyper efter naturbeskyttelsesloven

Naturbeskyttelseslovens § 3 omfatter søer større end 100 m², udpegede vandløb, heder, moser, strandenge, strandsumpe, ferske enge og biologiske overdrev. Der må ikke foretages ændringer i tilstanden af arealer, som er beskyttet af Naturbeskyttelseslovens § 3. Denne forpligtelse påhviler til enhver tid ejeren af arealet. I følge husdyrgodkendelsesbekendtgørelsens § 39 skal kommunen i sin vurdering varetage hensynet til natur, der er beskyttet mod tilstandsændringer.

De nærmest beliggende § 3 beskyttede naturområder, som ikke er kategoriseret natur, er to små søer, som ligger hhv. ca. 35 m og 63 m nordvest for det nærmeste staldafsnit. Søen som ligger nærmest (Sø 1) modtager, ifølge beregninger i Husdyrgodkendelse.dk, en øget deposition på mellem 2,9 og 4,8 kg N/ha/år i forbindelse med projektet og søen som ligger lidt længere væk (Sø 2) modtager mellem 1,5 og 2,4 kg N/ha/år i øget deposition i forbindelse med det ansøgte projekt. Da søerne modtager over 1 kg N/ha/år i merdeposition kan der, jf. DMU-notat af 26/06 2005, potentielt ske en målbar ændring i deres naturtilstand. Søerne blev i forbindelse med § 16 b miljøtilladelsen fra 2017 besigtiget for at fastslå naturtilstand mv. På baggrund af denne besigtigelse og efterfølgende vurdering blev en tålegrænse på 15-25 kg N/ha/år fastsat for hver af søerne. Den gennemsnitlige baggrundsbelastning med kvælstof for området er 15,0 kg N/ha/år (seneste målinger fra 2019-2021).

Sø 1 får som følge af projektet en samlet N-belastning på 6,1 kg (fra ansøgte) + 15,0 kg (baggrundsbelastning) = 21,1 kg N/ha/år. Sø 2 får en samlet N-belastning på 3,1 kg + 15,0 kg = 18,1 kg N/ha/år. Ingen af søerne får således overskredet den estimerede øvre tålegrænse på 25 kg, og det vurderes, at deres naturtilstand ikke ændres i forbindelse med projektet.

De to nærmeste søer er begge gamle og fremgår af de lave målebordsblade fra 1901- 1970 og på det tidligste luftfoto fra 1945. Søerne ligger begge i forbindelse med et bredt skelhegn med en tæt bevoksning af især pil, ask, hylde og tjørn med korsknop i bunden og græsmarker omkring. Sø 1, der ligger nærmest Skovbølling er mod syd og sydøst omgivet af ejendommens arealer omkring maskinlade og kornlade. Jordbunden er sandblandet lerjord og begge søer er således til en vis grad naturligt næringsrige.

Desuden findes en sø ca. 140 m nordøst for anlægget, som modtager en merdeposition på 1,0 kg og en total deposition på 2,0 kg N/ha/år som følge af det ansøgte.

Ligeledes findes en eng ca. 570 m sydvest for anlægget, som modtager en merdeposition på 0,0 kg og en total deposition på 0,1 kg N/ha/år som følge af det ansøgte.

Ifølge DMU-notat af 26/06 2005 er der ingen målbar ændring af § 3 natur ved en afsætning af ammoniak på mindre end ca. 1 kg N/ha/år.

Tilstanden i § 3 natur vurderes ikke at ville ændre sig væsentligt som følge af det ansøgte projekt på Skovbøllingvej 20.

Natura 2000-områder og Bilag IV-arter

Ifølge habitatbekendtgørelsen §§ 6 og 10 er kommunen forpligtet til at lave en række vurderinger i forhold til Natura 2000-områderne og Bilag IV-arterne, før den kan udstede en miljøtilladelse efter husdyrbrugloven.

Nærmeste Natura 2000-område er område nr. 112 Lillebælt, som omfatter habitatområde H96 og fuglebeskyttelsesområde F47. Den nærmeste del af området ligger ca. 6 km nordøst for anlægget. Grundet afstanden fra husdyrbruget og beregninger, der siger, at depositionen ved grænsen til Natura 2000-området er 0 kg N/ha/år, så vurderes det, at Natura 2000-området ikke ændrer tilstand i negativ retning på baggrund af projektet.

Padder

Følgende Bilag IV-padder har i henhold til faglig rapport nr. 635⁸ naturligt udbredelsesområde i Haderslev Kommune: Spidssnudet frø, løgfrø, løvfrø, strandtudse og stor vandsalamander.

I området omkring anlægget findes der mange naturlige mindre søer og der er registreret løvfrøer adskillige steder, søer syd og vest for Skovbølling. Der er registreret løvfrøer indenfor ca. 350 m af anlægget, dog ikke i de nærmeste søer.

Søernes naturtilstand og hvorvidt de vil ændre sig som følge af det ansøgte projekt er vurderet ovenfor. Den nærmeste sø ved anlægget har så ringe en naturtilstand, at det er vurderet, at den ikke er levested for padder, mens søen umiddelbart nord for denne har en naturtilstand, hvor det er vurderet, at den vil kunne være et rastested for padder. Ingen af søerne i området omkring anlægget er vurderet at ville ændre naturtilstand som følge af det ansøgte projekt, og således er det Haderslev Kommunes vurdering, at yngle- og rasteområder for bilag IV-padder ikke vil blive påvirket eller beskadiget af ammoniak fra anlægget.

Andre Bilag IV-arter

Herudover findes flere arter af flagermus, samt markfirben i området omkring ejendommen.

Markfirbenets levevilkår og dermed udbredelsesområde vil kunne påvirkes af projekter, som indebærer opdyrkning af tidligere udyrkede arealer. Ligeledes vil projekter, som påvirker sten- og jorddiger samt levende hegn, kunne påvirke arternes yngle- og rasteområder. Projekter, som berører bygninger, skove, levende hegn og gamle træer, kan evt. påvirke raste- og yngleområder for flagermus.

Projektet indebærer ikke ændringer på de opdyrkede eller ikke opdyrkede arealer, ændring af jord- og stendiger, levende hegn, fældning af gamle træer eller nedrivning af ældre bygninger eller i øvrigt ændrer på forhold, som ville kunne fungere som yngle- eller rasteområde for flagermus eller markfirben. Derfor vurderer Haderslev Kommune, at yngle- og rasteområder for de nævnte Bilag IV-arter ikke vil blive beskadiget eller ødelagt som følge af de ansøgte ændringer på ejendommen.

Lugtgener

Se ansøgers beskrivelse Bilag 4.

I ansøgningssystemet på Husdyrgodkendelse.dk er der beregnet en teoretisk geneafstand for de tre beboelsestyper: enkelt beboelse og samlet bebyggelse i landzone samt til byzone. Geneafstanden (korrigeret geneafstand), er den minimumsafstand, der skal være fra et anlæg til de tre beboelsestyper, for at genekriteriet ikke overskrides. Naboejendomme med landbrugspligt eller ejendomme ejet af den driftsansvarlige for det ansøgte husdyrbrug er ikke omfattet af genekriterierne for lugt.

Haderslev Kommune vurderer, at de afsatte punkter for de tre beboelsestyper, er korrekte. De beregnede gener af lugt for de tre beboelsestyper fremgår af

⁸ Nr. 635: Håndbog om dyrearter på habitatdirektivets Bilag IV (au.dk)

Tabel 7 og Figur 3. Lugten fra staldene er beregnet til i alt 4265,5 OU/s. Konsekvenszonen er beregnet til 241 m ud fra det samlede dyrehold og bruges til at afgrænse hvilke naboer, der får tilsendt udkastet i den generelle høring.

Tabel 7: Afstand og lugtgenæafstand til nærmeste nabo, samlet bebyggelse og byzone.

Bebyggelse	Kumulation	Model	Korrigeret geneafstand (m)	Vægtet gennemsnitsafstand (m)	Genekriterie overholdt?
Skovbøllingvej 17 Nærmeste nabo	0	FMK	65,3	175,7	Ja
Skovbøllingvej 17 Nærmest samlede bebyggelse	0	FMK	116,1	176,2	Ja
Erhvervsområde Kabdrupvej, Nærmeste byzone	1	FMK	206,2	483	Ja



Figur 3: Husdyrbrugets placering i forhold til nærmeste nabo i enkelt bolig uden landbrugspligt, samlet bebyggelse, fremtidig byzone og byzone

Nærmeste nabo uden landbrugsdrift er ejendommen Skovbøllingvej 17. Nærmeste samlet bebyggelse er ligeledes Skovbøllingvej 17. Nærmeste byzone er Erhvervsområdet ved Kabdrupvej, der er kumulation med husdyrbruget på Bjerning Kirkevej 2, 6100 Haderslev.

Afskæringskriteriet for lugt til beboelsestyperne enkelt beboelse, samlet bebyggelse og byzone er overholdt. Der er ikke anvendt teknologi til at reducere lugt fra husdyrbruget.

For alle husdyrbrug gælder, at lugtemissionen kan begrænses ved at opretholde en god staldhygiejne, og at produktionsforhold og arbejdsgange skal tilrettelægges således, at dannelse af lugtende stoffer minimeres. På baggrund heraf stiller Haderslev Kommune vilkår vedrørende rengøring af staldanlæg og ventilation med henblik på at sikre, at lugtgener begrænses mest muligt.

Støjkluder og rystelser

Se ansøgers beskrivelse Bilag 4.

Haderslev Kommune vurderer at de væsentligste støjkluder med dette tillæg vil være uændrede i forhold til § 16 b miljøtilladelsen fra 2019.

Haderslev Kommune vurderer på baggrund af ejendommens lokalisering, at støjen fra anlægget med tilknyttede aktiviteter generelt ikke vil give anledning til væsentlige støjgener for de omkringliggende nabobeboelser eller overstige miljøstyrelsens vejledende maksimums grænser på 55 dB dag/45 dB aften/40 dB nat ved nabobeboelse. Støj fra intern transport indgår også i vurderingen. De vejledende støjgrænser stilles som vilkår.

Der er ingen udendørs kompressorer eller andre forhold på ejendommen, der kan give anledning til rystelser ved naboer. Haderslev Kommune vurderer derfor, at rystelser ikke vil give anledning til væsentlige gener, og der stilles ikke vilkår til rystelser.

Støvgener

Haderslev Kommune vurderer en væsentlig kilde til eventuelle støvgener kan være håndtering af hø og halm, indblæsning af foder, samt kørsel på grusbelagt plads og veje. Der stilles vilkår om, at der ikke må opstå væsentlige støvgener for de omkringboende.

Der henvises til god landmandspraksis. Det vil sige, at al transport til og fra bedriften foregår ved hensynsfuld kørsel og planlægges således, at omgivelserne påvirkes mindst muligt.

Lysgener

Se ansøgers beskrivelse Bilag 4.

Haderslev Kommune vurderer, at lysforhold på ejendommen ikke vil få en væsentlig indvirkning på landskabet eller være til væsentlig gene for omkringboende i de mørke timer. For at fastholde ansøger på det oplyste stilles vilkår om etablering af bevægelsessensor på udendørs belysning ved udskiftning ligesom, at lys ikke må være til væsentlig gene.

Skadedyr

Se ansøgers beskrivelse Bilag 4.

Haderslev Kommunes vurderer det skal søges at minimere gener fra fluer og skadedyr, hvilket fastholdes gennem vilkår om ryddelighed, foderopbevaring og overholdelse af [retningslinjer fra Aarhus Universitet, Institut for Agroøkologi](#) om at forebygge og bekæmpe forekomsten af fluer på husdyrbrugets anlæg.

Konstateres der rotter på ejendommen, er der pligt til at anmelde det til kommunen eller privat aktør, så bekæmpelse kan iværksættes.

Haderslev Kommune vurderer på baggrund af det oplyste, at der efter projektets gennemførelse med de stillede vilkår, ikke vil ske en væsentlig opformering af fluer eller rotter på husdyrbruget, og at ejendommens skadedyrsbekæmpelse vil være tilfredsstillende.

Olie, kemikalier og affald

Se ansøgers beskrivelse Bilag 4.

Haderslev Kommune vurderer, at der ved opbevaring af råvarer, som fx olie, kemikalier, skrappe rengøringsmidler med videre, skal stilles vilkår til opbevaring for at undgå forurening af jord og grundvand ved uheld. Der stilles vilkår om absorptionsmateriale ved spild og om, at beholderne skal sikres mod påkørsel. Med disse forholdsregler mindskes risikoen for en punktforurening som følge af uheld under håndtering.

Som virksomhed i Haderslev Kommune er husdyrbruget forpligtet til at overholde de til enhver tid gældende retningslinjer i [Haderslev Kommunes Regulativ for erhvervsaffald](#). Andet affald håndteres efter generelle regler i affaldsaktørbekendtgørelsen⁹ og affaldsbekendtgørelsen¹⁰.

Affald sorteres og afhændes til godkendte modtagere.

Vi henviser i denne forbindelse også til, at det kun er tilladt at benytte affaldstransportører, til håndtering af genanvendelige affaldsfraktioner, der er registreret i Energistyrelsens affaldsregister. [Se nærmere på Energistyrelsens hjemmeside](#).

Døde dyr opbevares på fast plads ved gyllebeholderen K. Gyllebeholder jf. situationsplan. DAKA kontaktes og døde dyr hentes hurtigst muligt derefter. Der er max 3 døde dyr årligt og dette ændres ikke ved denne tilladelse.

Spildevand

Se ansøgers beskrivelse Bilag 4.

Afløbsplan fremgår af Bilag 3.

Haderslev Kommune vurderer, at der skal stilles vilkår om der ikke må ske overfladeafstrømning med forurenende stoffer til det omgivende terræn fra befæstede arealer af hensyn til beskyttelse af jord, grundvand og overfladevand. På samme grundlag stilles der vilkår om vask af maskiner, redskaber, mv. hvor vaskevandet indeholder gødning, foderrester eller lignende.

Transport, til- og frakørsler

Se ansøgers beskrivelse Bilag 4.

Antallet af transportere vil stige med maksimalt 50-100 transportere årligt ved ændringen af husdyrbruget. Der ændres ikke på ejendommens til- og frakørselsforhold. Der er indkørsel til ejendommen fra Skovbøllingvej. Det er anslået at antallet af årlige transportere er 495, hvilket svarer til ca. 1,4 transportere om dagen. Haderslev Kommune vurderer at dette ikke er større end forventeligt.

⁹ Affaldsaktørbekendtgørelsen – Bekendtgørelse om affaldsregulativer, - gebyrer og -aktører mv. Bekendtgørelse nr. 1536 af den 16. december 2022

¹⁰ Affaldsbekendtgørelsen – Bekendtgørelse om affald. Bekendtgørelse nr. 2512 af den 10. december 2021

Ved vurdering af, om der forekommer gener fra husdyrbrug, er det praksis at betragte landzonen som landbrugets erhvervsområde, og beboere af boliger i landzone må derfor som udgangspunkt acceptere visse ulemper, der kan være forbundet med at være nabo til et landbrug.

Kommunen vurderer på baggrund af husdyrbrugets lokalisering, at transporter ikke vil være til væsentlig gene for beboerne i området, og der stilles ingen særlige vilkår i forhold til transport.

Energi- og vandforbrug

Energi- og vandforbrug forventes ikke at ændres med ændringerne på husdyrbruget. Haderslev Kommune vurderer, at energi- og vandforbruget på ejendommen er forventeligt for et produktionsanlæg af denne størrelse og ikke indebærer væsentlige indvirkninger på miljøet.

Haderslev Kommune vurderer, at der er fokus på energi- og vandforbruget. Der stilles vilkår til at staldanlæggets el- og vandinstallationer skal repareres og vedligeholdes løbende. Der stilles ligeledes vilkår til at belysningen skal fastholdes som LED-armaturer eller anden energibesparende belysning, efterhånden som der er behov for udskiftning.

Haderslev Kommune vurderer, at der skal stilles vilkår til registrering af forbruget af el og vand i relation til normtal for at begrænse spild og forbruget af ressourcer.

Egenkontrol

Det er væsentligt, at der på husdyrbruget foretages egenkontrol, der indeholder dokumentation for den løbende overholdelse af vilkårene.

I tilladelsen fastsættes derfor egenkontrolvilkår om at der skal være dokumentation for, at el- og vandforbrug registreres samt at der foretages løbende vedligehold af el- og vandinstallationer.

Anvendelse af BAT

Se ansøgers beskrivelse Bilag 4.

Tabel 8: Ammoniakemission fra staldafsnit, opbevaringslagre og totalt fra husdyrbruget.

	Stalde	Lagre	Total
Samlet BAT krav (kg NH ₃ -N/år)	1156	953	2109
Faktisk emission (kg NH ₃ -N/år)	1156	953	2109
Forskel (kg NH ₃ -N/år)	-	-	0
Vejledende BAT overholdt?	-	-	Ja

I forbindelse med miljøtilladelser af husdyrbrug med en ammoniakemission på mere end 750 kg NH₃-N pr. år, skal ammoniakemissionen reduceres til et niveau svarende til niveauet for BAT for den pågældende dyretype og staldsystem. Kravet betyder således, at husdyrbruget samlet set skal overholde de maksimale emissionsgrænseværdier, jævnfør bekendtgørelsens Bilag 3, punkt A, nr. 2, ved anvendelse af teknologier, der er udtryk for BAT, dvs. at miljøeffekten er opnåelig til en rimelig økonomisk udgift.

Som det ses i Tabel 8, er den faktiske ammoniakemission på 2109 kg NH₃-N/år, og idet det samlede BAT-krav på baggrund af maksimale grænseværdier er beregnet til 2109 kg NH₃-N/år, er husdyrbrugets BAT i forhold til ammoniakemission overholdt. Virkemidler er de enkelte staldsystemer. Gyllebeholder L. Ajelebeholder er forsynet med fast overdækning som giver en reduktion af ammoniakemission på 50 % fra anlægget. Da husdyrbruget ikke er et IE-brug, er der ikke andre krav til anvendelse af BAT end ammoniakemissionen.

D. Offentlighed og klagevejledning

Offentlighed/Orientering af naboer om ansøgningen om miljøtilladelse og høring af udkastet

Orientering om udkast til miljøtilladelse blev den 20. november 2023 udsendt til høring hos naboer og andre beboere indenfor lugtkonsekvenszonen, samt til skønnede parter i sagen, ansøger selv og til andre berørte myndigheder med oplysning om en frist på 2 uger til at kommentere udkastet (jævnfør husdyrbruglovens § 56 og forvaltningslovens¹¹ § 19).

Haderslev Kommune har vurderet, at parter i denne sag er ansøger og ejer selv, andre berørte myndigheder, og eventuelle nabobeboelser, som ligger indenfor lugtgeneafstanden på 241 m, samt ejere af de ejendomme, som matrikulært støder op til matriklen, hvor husdyrbrugets anlæg er placeret.

Både ansøgningen og udkastet kunne ses på [Haderslev Kommunes Høringsportal \(blivhoerthaderslev.dk\)](https://haderslevkommune.dk/horingsportal) fra den 20. november 2023 til den 4. december 2023.

Kommunen modtog ingen høringssvar i høringsperioden.

Annoncering af afgørelse

Miljøtilladelsen er meddelt den 7. december 2023.

Miljøtilladelsen efter husdyrbrugloven er offentliggjort på [DMA.mst.dk](https://dma.mst.dk) den 7. december 2023.

Orientering om denne afgørelse er sendt til følgende:

Som e-post eller brev:

Nikolaj Bonvang Dalsgaard, Kabdrupvej 49, 6100 Haderslev
Andreas Damkjær Barsøe, Skovbøllingvej 8, 6100 Haderslev
Kurt Barsøe Jessen, Skovbøllingvej 20, 6100 Haderslev.

Som e-mail med vedhæftet fil:

Ansøgers konsulent: LandboSyd, v/ Ulla Refshammer Pallesen. upa@landbosyd.dk
Danmarks Naturfredningsforening, Masnedøgade 20, 2100 København. dnhaderslev-sager@dn.dk
Dansk Ornitologisk Forening, DOF, Vesterbrogade 140, 1620 København V. natur@dof.dk

Som e-mail med link til hjemmesiden dma.mst.dk:

Styrelsen for Patientsikkerhed, Tilsyn og Rådgivning Syd, Nytorv 2, 1. sal, 6000 Kolding. trvest@stps.dk
Danmarks Fiskeriforening, Nordensvej 3, 7000 Fredericia. mail@dkfisk.dk
Ferskvandsfiskeriforeningen for Danmark, Wormstrupvej 2, 7540 Haderup. nb@ferskvandsfiskeriforeningen.dk
Arbejderbevægelsens Erhvervsråd, Reventlowsgade 14,1 1651 København V. ae@ae.dk
Forbrugerrådet, Fiolstræde 17, Postboks 12188, 1017 København K. fbr@fbr.dk
Lokalafdeling Danmarks Naturfredningsforening Haderslev, Bent Karlsson, Højgårdsvej 9, 6500 Vojens. Bent.Karlsson1@outlook.dk
Lokalafdeling Danmarks Sportsfiskerforbund v/Morten Ringive. mri@fleggaard.dk
Danmarks Sportsfiskerforbund, Skyttevej 4, 7182 Bredsten. post@sportsfiskerforbundet.dk
Dansk Ornitologisk Forening, Sønderjylland v/Jørn V. Sørensen, Kongevej 64, 6100 Haderslev. haderslev@dof.dk

Klagevejledning

Hvem kan klage - Afgørelsen kan påklages til Miljø- og Fødevareklagenævnet af ansøger, klageberettigede myndigheder og organisationer samt enhver, som har en væsentlig individuel interesse i sagens udfald, jævnfør husdyrbruglovens § 76.

¹¹ Forvaltningsloven – Bekendtgørelse af forvaltningsloven. Lovbekendtgørelse nr. 433 af den 22. april 2014

Hvor skal der klages - Hvis du ønsker at klage, skal du klage til Miljø- og Fødevareklagenævnet gennem den digitale klageportal: [Klageportalen - Nævnenes Hus \(naevneneshus.dk\)](#). Det fremgår af miljøbeskyttelseslovens § 94. Du kan også klage via [www.borger.dk](#) og [www.virk.dk](#). Du logger typisk på med NemID eller MitID. Klagen sendes gennem klageportalen til Haderslev Kommune, som har truffet afgørelsen. Dette forudsætter, at klagen er indgivet rettidigt i forhold til klagefristens udløb, og at den korrekte myndighed er valgt.

Undtagelse for at indsende en klage via klageportalen - Miljø- og Fødevareklagenævnet afviser som udgangspunkt en klage, der ikke sendes via klageportalen. Du kan søge om at blive fritaget for at bruge klageportalen. Du skal sende en begrundet anmodning til Haderslev Kommune, Teknik og Klima, Christian X's Vej 39, 6100 Haderslev eller til landbrugssager@haderslev.dk. Haderslev Kommune videresender herefter anmodningen til Miljø- og Fødevareklagenævnet, som træffer afgørelse om, hvorvidt din anmodning kan imødekommes. Du kan læse mere om proceduren på [Klagevejledning Miljø- og Fødevareklagenævnet \(naevneneshus.dk\)](#) under "Sådan klager du" - "Fritagelse fra klageportalen".

Klagefrist - Klagefristen er fire uger. Det vil sige, at klagefristen udløber **den 8. januar 2024**. Reglerne fremgår af miljøbeskyttelseslovens §§ 91 og 93.

Gebyr - Det er en betingelse for Miljø- og Fødevareklagenævnets behandling af en klage, at den, der klager, indbetaler et gebyr. Gebyret er på 900 kr. for private og 1.800 kr. for virksomheder og organisationer. Gebyret betales med betalingskort i klageportalen. Det fremgår af lov om Miljø- og Fødevareklagenævnet § 18

Opsættende virkning - Haderslev Kommune kan oplyse, at det af husdyrbruglovens § 81, stk. 1 fremgår, at en klage ikke har opsættende virkning, medmindre Miljø- og Fødevareklagenævnet bestemmer andet. Hvis du påbegynder udnyttelse af miljøtilladelsen inden klagefristens udløb, er det på egen regning og risiko.

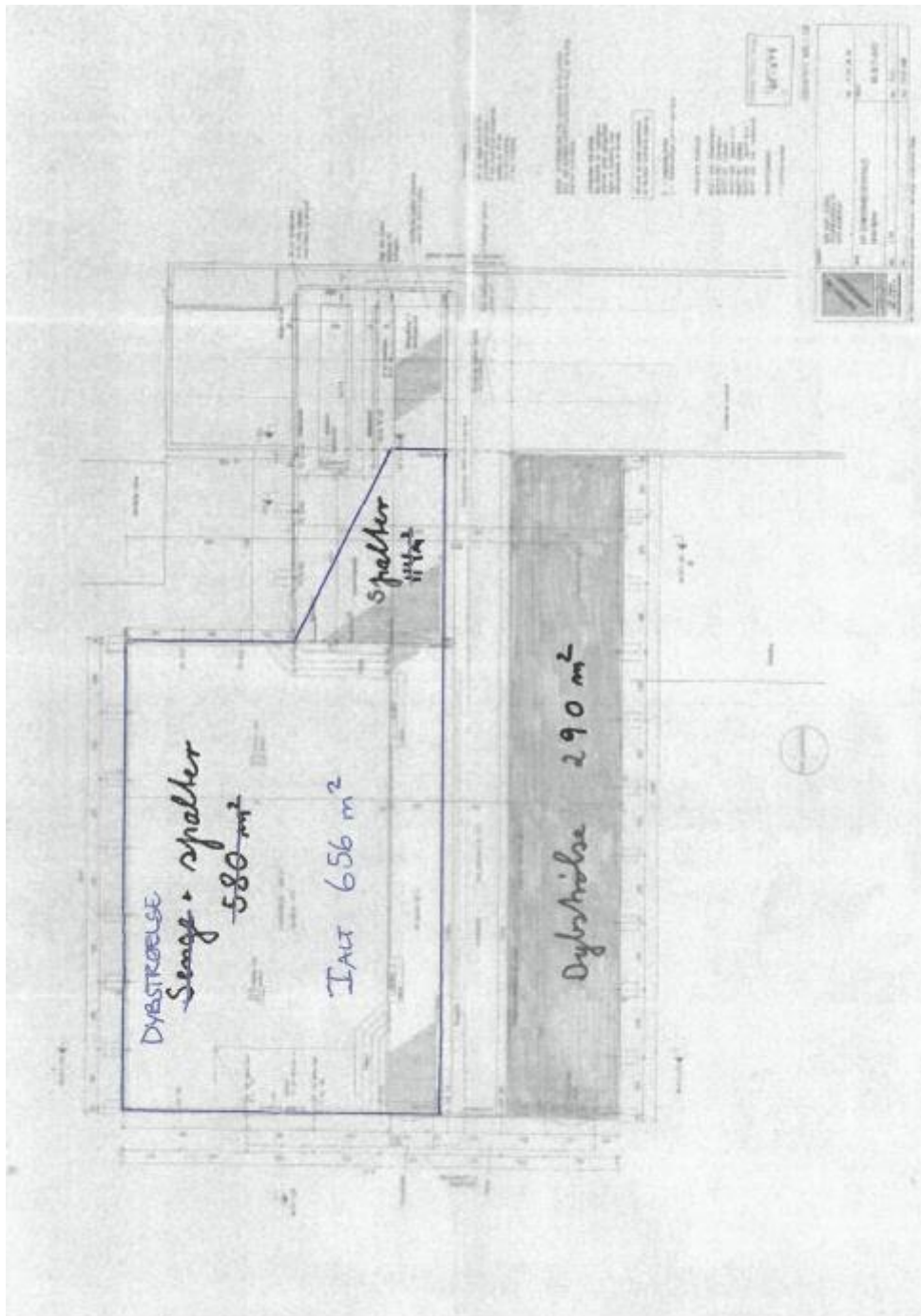
Civilt søgsmål - Et eventuelt sagsanlæg skal jævnfør husdyrbruglovens § 90 være anlagt inden 6 måneder efter, at afgørelsen er modtaget, eller - hvis sagen påklages - inden 6 måneder efter, at den endelige afgørelse foreligger. Der skal anlægges sag via den elektroniske selvbetjening, se vejledning på [Den elektroniske selvbetjening](#).

Henvendelse til Ankestyrelsen - Der kan rettes henvendelse til Ankestyrelsen, hvis kommunes sagsbehandling ønskes vurderet. Se vejledning på [Ankestyrelsen vejledning](#) eller kontakt ankestyrelsen på telefon: 33 41 12 00. E-mail: ast@ast.dk.

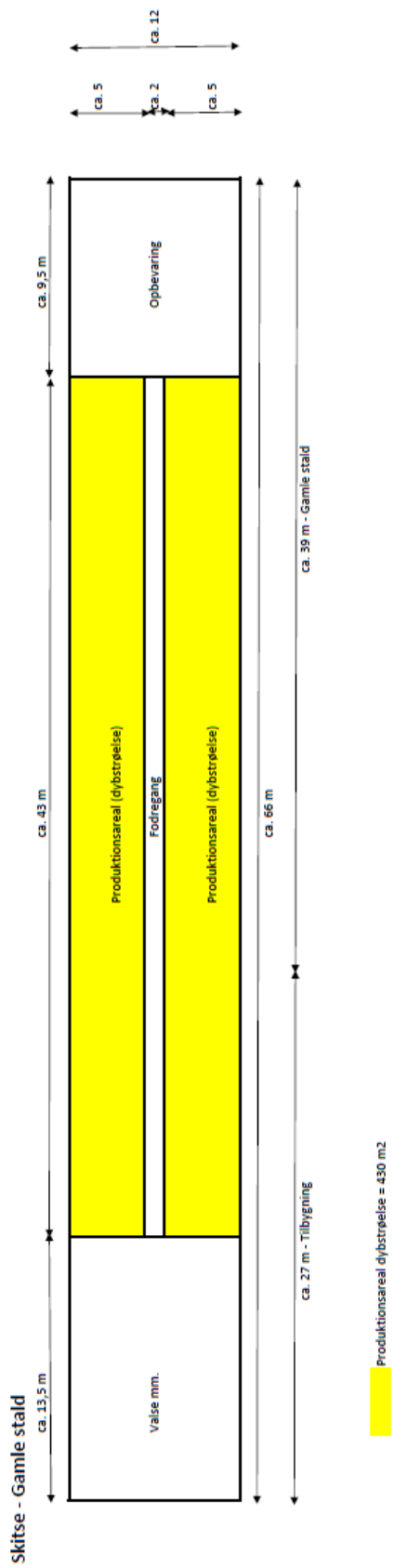
Bilag 1: Situationsplan



Bilag 2: Produktionsarealer



Figur 4: Produktionsarealer i Stald A. Sengestald



Figur 5: Produktionsarealer i Stald B. Gamle stald + del af C.

Bilag 3: Afløbsplan



Bilag 4: Ansøgers miljøteknisk beskrivelse

Haderslev Kommune

Aabenraa, den 3. oktober 2023

Ansøgning om tillæg til § 16 b miljøtilladelse til Skovbøllingvej 20

Der er d. 17. september 2019 meddelt miljøtilladelse til Skovbøllingvej 20 herunder til en ny møddingsplads, der skulle benyttes til dybstrøelse fra kvæg, mens en eksisterende møddingsplads skulle benyttes til opbevaring af fjerkrægødning fra et andet husdyrbrug (Kabdrupvej 49) ind til gødningen udbringes på markerne.

Siden meddelelsen af miljøgodkendelsen er den østligste del af stalden "A. Sengestald", der var indrettet med spalter, ændret, så en del af spalterne er taget op og kummen herunder er strøet op med halm, mens de yderste spalter er beholdt, så de fungerer som ædeplads til dyrene. Da den største del af arealet udgøres af dybstrøelse, og den største del af gødningen falder her, må staldsystemet sidestilles med et produktionsareal med dybstrøelse. Der ansøges derfor om ændring af gulvtypen i denne del af stalden fra "Alle kvæg; Sengestald med spalter (bagskyl eller ringkanal)" til "Alle kvæg; Dybstrøelse".

Dybstrøelsesarealet i stald A er godkendt til 700 m², men staldafsnittet er faktisk indrettet med 656 m² produktionsareal. I overensstemmelse med § 30 stk. 5 i Husdyrgodkendelsesbekendtgørelsen indtastes nudrift og ansøgt drift ens. Da produktionsarealet er angivet som nyt/renoveret, gulvtypen er BAT og husdyrbruget i øvrigt drives økologisk, er BAT overholdt.

For møddingspladserne ønskes den gamle møddingsplads ikke længere benyttet til gødning. Pladsen vil i stedet blive benyttet til ensilageopbevaring. Der er derfor indtegnet en ensilageplads på 19 m x 22 m som "Anden bygning/staldafsnit". Afløbsforholdene på pladsen er uændrede, og overfladevandet ledes således fortsat til ajlebeholderen. Øvrige afløbsforhold er også uændrede.

Det antages, at der ikke skal ansøges om byggetilladelse til ændringerne i "A. Sengestald", idet der ikke ændres på de bærende konstruktioner, flugtveje eller andet relevant. I det sydøstligste hjørne af stalden er der et areal ved den gamle opsamlingsplads mv. der kun benyttes i forbindelse med flytning af dyr. Dette areal er derfor ikke vist som produktionsareal.

I forhold til lugt viser lugtberegningerne, at lugtemissionen er uændret. Lugtberegningerne viser fortsat, at lugtgenafstandene overholdes.

Der sker ingen ændringer i støjkilder eller kilder til rystelser og vibration. Der sker heller ingen ændringer i affaldsproduktion eller affaldshåndtering mv. eller i den udvendige belysning.

Med hensyn til gødningsproduktionen på husdyrbruget kommer der som følge af ændringen i gulvtypen efterfølgende mindre gylle men mere dybstrøelse fra dyreholdet. Den overskydende opbevaringskapacitet i gyllebeholderen vil formodentlig blive benyttet til gylle fra andre husdyrbrug, som skal benyttes på den ansøgende bedrifts arealer. Det er ikke afklaret om tilkørsel vil ske med gyllevogn eller lastbil og med hvilken kapacitet.

I forhold til transporter forventes antallet at stige lidt pga. tilkørsel af gylle fra andre husdyrbrug til gyllebeholderen, større halmforbrug samt større mængder kvægdybstrøelse til udbringning. Det anslås, at der samlet kommer maksimalt 50-100 transporter mere.

Som hidtil er der normalt ingen dyr på stald i sommerhalvåret, hvorfor der fortsat ikke vil være flueproblemer. Gødningen på møddingspladsen overdækkes fortsat med kompostdug eller sort plast.

I forbindelse med den meddelte miljøtilladelse er Sø 1, 2 og 3 vist med ruhed Bn og Mk. Vi læser klagenævnsafgørelse således, at ruhed for søer og vandhuller altid skal fastsættes til V:

<https://mfkn.naevneneshus.dk/soeg?sort=score&s=20/09609&categories=15fb3eac-8420-4c96-8005168c54234680>

I § 16 b miljøtilladelsen blev den maksimale totaldeposition beregnet til 6,2 kg N/ha/år, mens den med det ansøgte og de ændrede beregningsforudsætninger beregnes til 6,1 kg N/ha/år. Merdepositionerne i forhold til 8 års drift blev beregnet til 0,9-3,9 kg N/ha/år til søerne, mens de ansøgte merdepositioner beregnes til 1,0-4,8 kg N/ha/år.

Ifølge miljøtilladelsen estimeres næringsrige søer til at have en tålegrænse på 15-25 kg N/ha/år. Baggrundsdepositionen i området ligger for 2019-2021 gennemsnit på 15,0 kg N/ha/år. Der sker således fortsat ingen overskridelse af den øvre tålegrænse, og det vurderes derfor fortsat, at søerne naturtilstand ikke ændres.

Tablet fra ansøgningsskema 241430:

Navn:	Kategori:	Opretter:	Kumulation:	Ruhed natur:	Merdeposition (kg N/ha/år):		Totaldeposition (kg N/ha/år):
					8-års drift	Nudrift:	
Sø 3	Kategori 3	Ansøger	0	V	1,0	0,6	2,0
sø 2	Kategori 3	Ansøger	0	V	2,4	1,5	3,1
Sø 1	Kategori 3	Ansøger	0	V	4,8	2,9	6,1
Mose 2	Kategori 3	Ansøger	0	Bn	0,0	0,0	0,0
Kategori 3 skov, gl. skovjordbund	Kategori 3	Ansøger	0	S	0,2	0,1	0,8
Mose 1	Kategori 3	Ansøger	0	Bn	0,0	0,0	0,0
Hede	Kategori 2	Ansøger	0	Bn	0,0	0,0	0,0
Lillebælt	Kategori 1	Ansøger	0	S	0,0	0,0	0,0

Tabel fra § 16 b miljøtilladelsen:

Navn:	Kategori:	Opretter:	Kumulation:	Ruhed natur:	Merdeposition (kg N/ha/år):		Totaldeposition (kg N/ha/år):
					8-års drift	Nudrift:	
Sø 3	Kategori 3	An søger	0	Bn	0,9	0,9	1,8
Sø 2	Kategori 3	An søger	0	Mk	2,1	2,1	3,3
Sø 1	Kategori 3	An søger	0	Mk	3,9	3,9	6,2
Potentiel ammoniakfølsom skov 2	Kategori 3	An søger	0	S	0,2	0,2	0,4
Mose 2	Kategori 3	An søger	0	Bn	0,0	0,0	0,0
Potentiel ammoniakfølsom skov	Kategori 3	An søger	0	S	0,5	0,5	1,0
Mose 1	Kategori 3	An søger	0	Bn	0,0	0,0	0,0
Hede	Kategori 2	An søger	0	Bn	0,0	0,0	0,0
Lillebælt	Kategori 1	An søger	0	S	0,0	0,0	0,0

Der er udarbejdet et regneark med opgørelsen af produktionsarealerne. Regnearket uploades som bilag.

Stald	Dyre- og gultype godkendt drift	Dyre- og gultype ansøgt drift	Ansøgt drift	Nudrift	8 års drift	Kommentarer
A. Sengestald	Alle Kvæg; Sengestald med spalter	Alle Kvæg; Dybstrøelse	656	656	640	Tidligere godkendte arealer er uændrede i 8 års drift og nudrift
A. Sengestald	Alle Kvæg; Dybstrøelse	Alle Kvæg; Dybstrøelse	290	290	290	Tidligere godkendte arealer er uændrede i alle drifter*
B del af C	Alle Kvæg; Dybstrøelse	Alle Kvæg; Dybstrøelse	430	430	430	Tidligere godkendte arealer er uændrede i alle drifter*
			1376	1376	1360	
Dybstrøelse med ædeplads på 4 m spalter vurderes at kunne sidestilles med dybstrøelse, idet det er dette staldsystem, der ligner mest.						
* jf. § 30 stk. 3 i Husdyrgodkendelsesbekendtgørelsen. Nuværende tilladelse er meddelt i 2019 og er udnyttet.						
Da den gamle møddingsplads ændres til ensilageplads, er gødningsarealet kun vist i 8 års drift jf. § 30 stk. 4 i Husdyrgodkendelsesbekendtgørelsen.						
*N. Ny møddingsplads" er vist med gødningsareal i nudrift og ansøgt drift, da den ikke var etableret for 8 år siden.						
Kommunen har vurderet, at en ændring af gødningstyper på denne møddingsplads ikke kan sidestilles med en begrænsning i adgangen til at opbevare fast husdyrgødning.						

Der ansøges nu i CVR-nummer 39250160, Dalsgaard og Barsø Agro I/S. CVR-nummeret har også dyr i CHRnummer 20864 på Ersted Kirkevej 15. Der er ca. 1,5 km i fugleflugt til dette husdyrbrug. Hvis husdyrbrug skal godkendes samlet, kræver det i dag, at husdyrbrugene skal være forureningsmæssigt, driftsmæssigt og teknisk forbundne, altså at alle 3 parameter er opfyldt. Alene pga. afstanden mellem husdyrbrugene, samt at de ikke er direkte forbundne med rørledninger eller andet, medfører det, at husdyrene ikke skal godkendes samlet. Lugtkonsekvenszonen for det ansøgte på Skovbøllingvej er på 241 m og lugtkonsekvenszonen for det tilladte på Ersted Kirkevej 15 er på 191 m. Ingen naboer ligger således indenfor lugtkonsekvenszonen for begge husdyrbrug.

Såfremt der er behov for yderligere oplysninger, så kontakt undertegnede eller Nikolaj Dalsgaard på mobil 2670 6858.

Med venlig hilsen

Ulla Refshammer Pallesen

Miljørådgiver

6155 8262

upa@landboSyd.dk