



Miljøgodkendelse til nyttiggørelse af lettere forurenede jord ved færdiggørelse af sydlig støjvold

Flejsborg Skydecenter, Gattenvej 29, 9640 Farsø -



VESTHIMMERLANDS
KOMMUNE
- lyst til at gøre en forskel

Indhold

Afgørelse	3
Sammendrag	4
Udkast i høring	4
Vilkår	5
Generelt	5
Beskyttelse af jord, grundvand og overfladevand	5
Luftforurening	7
Støj	8
Lavfrekvent støj, infralyd og vibrationer	8
Egenkontrol	9
Tilsyn og Kontrol	10
Ændringer på virksomheden	10
Virksomhedens ophør	10
Miljøteknisk beskrivelse og vurdering	11
Beskrivelse af projektet	11
Beliggenhed og fysisk planlægning	11
Anlæggets opbygning	12
Driftstid/ansatte	13
Maskiner/anlæg	13
Råvarer, hjælpestoffer, energi og vand	13
Forslag til egenkontrol	13
Støj, lavfrekvent støj, infralyd og vibrationer	14
Luft og lugt	14
Affald	14
Jordforurening og grundvand	15
Spildevand	17
Bedst tilgængelige teknik	17
Risiko	17
VOC	17
Mulige driftsforstyrrelser eller uheld	18
Virksomhedens relationer til Miljøbeskyttelseslovens §§ 34 og 40a	18
Internationale naturbeskyttelsesområder (Natura 2000) og beskyttede arter	18
Vurdering af virkninger på miljøet – VVM	18
Vandplaner	19
Øvrige oplysninger	19
Andre miljøregler	19
Retsbeskyttelse	19
Lovgivning	19
Offentliggørelse	19
Tilsynsmyndighed	19
Klagevejledning	20
Underretning	20
Bilagliste	20

Afgørelse

Der meddeles miljøgodkendelse i henhold til miljøbeskyttelseslovens¹ § 33 jf. lovens kapitel 5.

Ansøger

RGS Nordic A/S på vegne af Nordvesthimmerlands Jagtforening

Virksomhed

Nordvesthimmerlands Jagtforening (Flejsborg Skydecenter), CVR nr.: 33989873

Ejer af ejendommen

Vesthimmerlands Kommune, Vestre Boulevard 7, 9600 Aars

Godkendelsen omfatter

Tilladelse til nyttiggørelse af lettere forurenede overskudsjord til færdiggørelse af den sydlige støjvold ved Flejsborg Skydecenter.

Godkendelsen omfatter alene nyttiggørelse af ren og lettere forurenede overskudsjord til færdiggørelse af den sydlige støjvold ved Flejsborg Skydecenter. Skydecenterets aktiviteter i forbindelse med dets drift reguleres i særskilt miljøgodkendelse.

Tilladelse til

Virksomheden har dermed aktiviteter indenfor følgende listepunkter:

K206: Anlæg der nyttiggør ikke-farligt affald, bortset fra anlæg under listepunkt 5.3 i bilag 1 til bekendtgørelse om godkendelse af listevirksomhed, autoophugning, skibsoophugning, biogasfremstilling, kompostering og forbrænding, jf. bekendtgørelse nr. 1317 af 20. november 2018 om godkendelse af listevirksomhed.

Vurdering

I miljøgodkendelsen er der taget stilling til alle voldanlæggets processer. Det er kommunens vurdering, at indbygning af lettere forurenede jord i forbindelse med færdiggørelsen af den sydlige støjvold ikke vil medføre væsentlige påvirkninger på miljøet, når de anførte vilkår overholdes.

Anlægget er VVM-screenet.

Dato: 16. december 2019

Udarbejdet af:

Kvalitetssikret

Gitte Sørensen

Civilingeniør

Stine Utzen Daugaard

Ingeniør, ekstern rådgiver

Godkendelse er gældende fra: 16. december 2019

Klagefrist udløber: 13. januar 2020

Søgsmålsfrist udløber: 16. juni 2020

¹ Lov om miljøbeskyttelse nr. 358 af 6. juni 1991 jf. LBK nr. 681 af 2. juli 2019

Sammendrag

I 2013 meddelte Vesthimmerlands Kommune tilladelse efter miljøbeskyttelseslovens § 19 til at indbygge lettere forurenede jord i et støjreducerende voldanlæg ved Flejsborg Skydecenter. Voldanlægget har siden da været under opførelse, og der er indtil nu anvendt ca. 200.000 t ren og lettere forurenede overskudsjord i projektet. §19-tilladelsen er nu fuldt udnyttet, og færdiggørelsen af anlæggets sydlige vold kræver miljøgodkendelse.

Der meddeles på denne baggrund miljøgodkendelse til nyttiggørelse af ca. 35.000 t lettere forurenede jord til færdiggørelse af det sydlige støjvoldsanlæg ved Flejsborg Skydecenter.

Denne miljøgodkendelse forholder sig alene til dette projekt, og omfatter ikke skydebanens drift. Skydebanens drift reguleres i en selvstændig miljøgodkendelse.

Virksomheden er omfattet af listepunkt K206 jf. bilag 2 i godkendelsesbekendtgørelsen².

I bekendtgørelse om standardvilkår i godkendelse af virksomhed³ er der fastsat standardvilkår, der skal bruges ved godkendelse af listevirksomhed af branche nævnt i denne bekendtgørelse. Branchebilaget for K206 er vedtaget, men anlæg for nyttiggørelse af lettere forurenede jord i form af permanent indbygning er dog ikke omfattet af branchebilaget, og der er derfor ingen standardvilkår for denne type virksomhed.

Som grundlag for behandling af ansøgningen er der indgået følgende materiale:

- Ansøgning om miljøgodkendelse, 15. oktober 2019.
- Supplerende oplysninger samt støjnotat fra Dansk Jægerforbund, 12. november 2019.

Der er med denne miljøgodkendelse ikke taget stilling til eventuel godkendelse efter anden lovgivning – for eksempel bygge- eller arbejdsmiljøloven.

Udkast i høring

Et udkast af denne godkendelse har været sendt i høring hos virksomheden i perioden fra den 25. november til den 9. december 2019. Vesthimmerlands Kommune har i den forbindelse modtaget følgende bemærkninger fra virksomheden:

Ad. vilkår 31

Jordweb anvendes ved alle jordtilførsler og det forudsættes, at registreringer og arkiv i Jordweb udtømmende opfylder dokumentation.

Ad. vilkår 32

Af rapporteringen vil indeholde dokumentationsopmåling fra landmåler af udført arbejde/projekt og henvisning til registreringer og arkiv i Jordweb for såvidt angår dokumentation for tilførte jordpartier. Og herud over erklæring om at de udførte arbejder er i overensstemmelse med miljøgodkendelsens bestemmelser.

Ad. vilkår 36

Ud over løbende styring og tilsyn med arbejdernes udførelse gennemfører RGS ad hoc, typisk 1 gang årligt, interne miljøtilsyn med igangværende projekter og i den forbindelse udarbejdes tilsynsnotat og dette kan til orientering sendes til Vesthimmerlands Kommune.

² Bekendtgørelse om godkendelse af listevirksomhed, BEK nr. 1317 af 20. november 2018 med senere ændringer

³ Bekendtgørelse om standardvilkår i godkendelse af listevirksomhed, BEK nr. 1474 af 12. december 2017 med senere ændringer

Vesthimmerlands Kommune har følgende vurdering af virksomhedens bemærkninger:

Ad. vilkår 31

Det accepteres, at arkiv og registreringer i JordWeb opfylder logbogens krav til dokumentation. Dette er tilføjet til vilkår 31.

Ad. vilkår 32

Virksomhedens bemærkninger er taget til efterretning, men har ikke givet anledning til ændring af vilkåret. Vesthimmerlands Kommune fastholder de krav til projektets slutdokumentation, som fremgår af vilkår 32.

Ad. vilkår 36

Virksomhedens bemærkninger er taget til efterretning, men har ikke givet anledning til ændring af vilkåret. Vesthimmerlands Kommune fastholder krav om løbende uvildigt miljøtilsyn udført af Vesthimmerlands Kommune eller et uvildigt firma, som forhåndsgodkendes af Vesthimmerlands Kommune jf. vilkår 33-35.

Vilkår

Generelt

1. Godkendelsen bortfalder, såfremt den ikke er begyndt udnyttet inden 2 år efter, at endelig godkendelse er meddelt. Ved endelig godkendelse forstås, at eventuelle indgående klager over godkendelsen er behandlet. Godkendelsen bortfalder senest, når driften har været indstillet i 2 år.
2. Indretning og drift skal være i overensstemmelse med det, der er beskrevet i ansøgningen, med mindre andet fremgår af den miljøtekniske redegørelse eller af vilkårene.
3. Etablering af støvjolden skal være afsluttet senest den 31. december 2022.
4. Efter den 1. november 2022 må der ikke tilføres lettere forurenede jord til voldanlægget uden fornyet godkendelse.

Beskyttelse af jord, grundvand og overfladevand

Modtagelse af jord til støjvold

5. Der må ikke modtages forurenede jord, som indeholder forurening, der overstiger de værdier som fremgår af tabel 1.
6. For analysepligtig jord som modtages til indbygning i støjvolden, skal der foreligge dokumentation for forureningsgraden svarende til en prøve pr. 120 tons.

Jorden skal analyseres for de i tabel 1 anførte parametre. Det kan undlades at analysere for arsen og kviksølv, hvis der ved forureningshistorik ikke er mistanke om, at jorden er forurenede med disse parametre.

Analyser skal foretages af et akkrediteret laboratorium. Jordprøver skal udtages i henhold til Jordflytningsbekendtgørelsen.

Stof	Kolonne 2 Maksimale forureningsindhold <i>uden</i> afdækning (mg/kg)	Kolonne 3 Maksimale forureningsindhold <i>med</i> afdækning med jord og net (mg/kg)
Kulbrinter		
Totalkulbrinter (C6-C35)	150**	500**
C6-C10	25**	50**
C10-C25	100**	250**
C25-C35	150**	500**
PAH		
PAH	40*	60*
Benza(a)pyren	3	4,5
Dibenz(a,h)anthracen	3	4,5
Metaller		
Arsen	20***	30***
Bly	400	600
Cadmium	5	7,5
Chrom (total)	1.000	1.500
Kobber	1.000	1.500
Kviksølv	3***	4,5***
Nikkel	30	45
Zink	1.000	1.500

Tabel 1 - Grænseværdier for forurenede stoffer i tilført jord

*Bestemmes som summen af flouranthen, benz(b+j+k)flourantehn, benz(a)pyren, dibenz(a,h)antrchen og indeno(1,2,3-cd)pyren, i henhold til Miljøstyrelsens vejledning nr. 6/1998. Alle øvrige stoffer skal vurderes særskilt.

**Reflabmetode 1

***Kan udelades hvis der ved forureningshistorik ikke er mistanke om, at jorden er forurenet med denne/disse

7. For forureningskomponenter, som ikke er nævnt i tabel 1, finder miljøstyrelsens kvalitetskriterier og afskæringskriterier anvendelse som grænser for henholdsvis kategori 1 og kategori 2.

Jord som er under mistanke for at indeholde flygtige forureningskomponenter, må ikke modtages.

8. Jord skal som udgangspunkt analyseres for de forureningskomponenter, som fremgår af tabel 1. Dog kan enkeltstoffer udelades, hvis det kan udelukkes, at de kan være i jorden. Dette kræver accept af både den anvisende kommune og Vesthimmerlands Kommune.

Hvis der er mistanke om forurening med andre komponenter, skal der også analyseres for disse.

9. 50 % reglen må finde anvendelse ved modtagelse af jord til volden iht. reglerne i jordflytningsbekendtgørelsen⁴.
10. Hvis der under anlægsarbejdet konstateres forurening, som er kraftigere end det, der er beskrevet i de tidligere undersøgelser, skal arbejdet standses og kommunens miljøafdeling underrettes.
11. Der må ikke modtages jord med indhold af byggeaffald eller andet affald.

⁴ Bekendtgørelse om anmeldelse og dokumentation i forbindelse med flytning af jord. BEK. nr. 1452 af 7. december 2015 med senere ændringer

12. I forbindelse med aflæsning, skal hvert læs jord inspiceres for affald, og det skal kontrolleres, at de pågældende partier svarer til det anmeldte og den modtagne dokumentation. Hvis tipplassen ikke er bemanded ved modtagelse, skal jorden inspiceres og kontrolleres forud for indbygning.
13. I tilfælde af uautoriserede aflæsninger af jord eller affald, skal kommunen kontaktes. Det må ikke indbygges i støvjolden uden kommunens accept.
14. Der skal foreligge anvisning fra hjemkommunen inden jorden må modtages i støvjolden, hvis jorden er anmeldepligtig.

Etablering af støvjolden

15. Det skal meddeles Vesthimmerlands Kommune, når anlægsarbejdet går i gang og når udlægning af signalnet og evt. overdækning med ren jord påbegyndes.
16. Ved indbygning af forurenede jord skal det sikres, at jorden indbygges på en miljø- og sundhedsmæssig forsvarlig måde, og at utilsigtet forurening (f.eks. støv og støj) af omgivelserne minimeres.
17. Indbygningen skal ske som beskrevet i ansøgningen, med mindre andet fremgår af godkendelsens vilkår.
18. Der må maksimalt genindbygges jord i volden til kote 57,2 inkl. en overhøjde på maksimalt 1,0 m som kompensation for naturlige sætninger.
19. Der må maksimalt genindbygges den mængde forurenede jord, som indebærer at volden opnår den nødvendige højde for tilstrækkelig støjafskærmning jf. vilkår 18.
20. Såfremt det for at undgå skred bliver nødvendigt at opbygge gravens sider inde i den tidligere råstofgrav, skal dette ske med materiale, som allerede findes i graven.
21. Der må kun indbygges forurenede jord, som er geoteknisk egnet til opbygning af støvjolden.
22. Der skal udlægges signalnet over og under jord med indhold af forurening, som overstiger værdierne i kolonne 2, tabel 1.
23. Jord med indhold af forurening, som overstiger værdierne i kolonne 2, tabel 1, skal overdækkes med minimum 30 cm uforurenede jord målt vinkelret på volden.
24. Støvjolden skal efterplantes/tilsås med græs eller andre på egnen naturligt forekommende arter.
25. Det skal sikres, at afdækning med uforurenede jord løbende vedligeholdes efter etableringen.

Luftforurening

26. Hvis der opstår væsentlige støvgener i forbindelse med arbejdet, skal det støvende område efter kommunens anmodning sprinkles let (nedsivning må ikke forekomme), eller det støvende arbejde afbrydes.

Støj

27. Støjbidraget fra anlægsarbejdet i forbindelse med indbygning af forurenede jord i volden må ikke overstige grænseværdierne anført i tabel 2.

Områdetype (faktisk anvendelse)	Tidspunkter		
	Mandag – fredag Kl. 07:00 – 18:00 Lørdage Kl. 07:00 – 14:00	Mandag – fredag Kl. 18:00 – 22:00 Lørdage Kl. 14:00 – 22:00 Søn- og helligdage Kl. 07:00 – 22:00	Alle dage Kl. 22:00 – 07:00
Erhvervs- og industriområder med forbud mod generende virksomheder	60	60	60
Boligområder for åben og lav boligbebyggelse	45	40	35
Rekreative områder (golfbane)	55	45	40
Det åbne land (inkl. landsbyer og landbrugsarealer)	55	45	40
Referencetidsrum	8 timer	1 timer	0,5 timer

Tabel 2 - Grænseværdier for virksomhedens samlede bidrag til støjniveauet i omgivelserne.

Tallene er angivet som det ækvivalente, korrigerede støjniveau i dB(A) som funktion af tidsrum og områdetype. Støjbelastningen er det ækvivalente, korrigerede støjniveau i dB(A) beregnet eller målt i punkter i 1,5 meters højde over terræn. Om natten må støjen ved spidsbelastning maksimalt ligge 15 dB(A) højere end grænseværdien. Referencetidsrummet er længden af tidsrummet med størst støjbelastning indenfor den angivne periode. Grænseværdierne skal være overholdt indenfor dette tidsrum.

Lavfrekvent støj, infralyd og vibrationer

28. Unødvendig tomgangskørsel og manøvrering med lastbiler, gravemaskiner og lignende må ikke forekomme.
29. Indbygning af forurenede jord må ikke medføre, at belastningen med lavfrekvent støj målt som A-vægtet lydtryksniveau (10-160 Hz) samt belastningen med infralyd – målt som G-vægtet infralydniveau og endelig belastningen med vibrationer – målt som vægtet accelerationsniveau, L_{aw} overstiger grænserne i tabel 3.

	Lavfrekvent støj: $L_{pa, LF}$	Infralyd, L_{pG}	Vibrationer, L_{aw}
Boliger, kl. 7:00 – 18:00	25	85	75
Boliger, kl. 18:00 – 7:00	20	85	75
Kontorer, undervisningslokaler, andre støjfølsomme rum i virksomheder	30	85	80
Øvrige rum i virksomheder	35	90	85

Tabel 3. Grænseværdier for virksomhedens bidrag til lavfrekvent støj, infralyd og vibrationer i omgivelserne

Grænseværdierne for lavfrekvent støj og infralyd gælder for ækvivalent niveauet over et måletidsrum på 10 minutter, ved den kraftigste støjbelastning.
Vibrationsgrænserne gælder for det maksimale KB-vægtede accelerationsniveau med tidsvægtning S.

Egenkontrol

30. Som dokumentation for at godkendelsens vilkår overholdes (herunder indholdet af forureningsstoffer i den forurenede jord), kan virksomheden blive pålagt at udføre følgende:
- Udtagning og analyse af forurenede jord, hvis der opstår tvivl om oprindelsen, eller på anden vis opstår tvivl om indholdet af skadelige stoffer. Undersøgelingsprogrammet skal godkendes af kommunen, og udtagning af prøver samt analyse skal foretages af et af kommunen anerkendt, uvildigt firma.
31. Der skal føres en logbog, hvori alle tilførte partier af jord (også uforurenede jord) som modtages skal registreres. Logbogen må gerne være digital. Det skal på et hvert tidspunkt være muligt at udskrive en liste over alle tilførte jordpartier.

Et parti jord defineres som en mængde ensartet jord stammende fra samme lokalitet.

Af logbogen skal følgende fremgå:

- Hvor det enkelte parti jord stammer fra og navn på transportør.
- Mængden i tons, af de enkelte jordpartier.
- Dato for anmeldelse til den kommune, hvor jorden er gravet op eller flyttet fra.

Logbogen skal indsendes til Vesthimmerlands Kommune 1 gang årligt i december måned.

Det accepteres, at arkiv og registreringer i JordWeb opfylder logbogens krav til dokumentation.

32. Senest 6 uger efter at volden er færdigetableret, skal det udførte arbejde afrapporteres til Vesthimmerlands Kommune. Afrapporteringen skal som minimum indeholde en redegørelse for:
- Det førte miljøtekniske tilsyn
 - Indbygningen af forurenede jord inkl. "som udført" tegninger.
 - Dokumentation for den tilførte jords forureningsgrad.
 - Opførelse over den totale tilførte mængde overskudsjord.
 - Dokumentation for voldanlæggets dimensioner.
 - Udlægning af signalnet.
 - Afdækning med ren jord.
 - Opbygning af skrænter med jord som allerede findes i graven.
 - Hvordan den løbende vedligeholdelse af afdækning med ren jord sikres.

Tilsyn og Kontrol

33. Der skal løbende føres uvildigt miljøtilsyn med etableringen af støjvolden.
34. Tilsynet skal udføres af Vesthimmerlands Kommune eller et uvildigt firma, som forhåndsgodkendes af kommunen.
35. Tilsynet på stedet skal som minimum omfatte:
 - Tilsyn med at jorden ikke indeholder tegn på forurening.
 - Tilsyn med at jorden ikke indeholder affaldsfraktioner.
 - Tilsyn med udlægning af markeringsnet samt kontrol af lagtykkelse for uforurenede afdækningsjord.
36. Efter hvert tilsyn skal der indsendes dokumentation for udført tilsyn til Vesthimmerlands Kommune.
37. Straks efter at volden er færdigetablet, skal det meddeles Vesthimmerlands Kommune, at arbejdet er afsluttet.

Ændringer på virksomheden

38. Enhver drifts- eller bygningsmæssig ændring skal anmeldes til kommunen inden gennemførelsen. Kommunen vurderer, om de aktuelle planer for ændringer/udvidelse kan ske inden for rammerne af denne godkendelse.

Virksomhedens ophør

39. Hvis skydecenteret nedlægges, skal der træffe de nødvendige foranstaltninger, for at undgå forureningsfare og for at bringe stedet tilbage i en tilfredsstillende tilstand i henhold til miljømyndighedens retningslinjer. Dette kan omfatte:
 - a. Bortgravning af jord,
 - b. Vedligeholdelse af uforurenede overjord på støjvolden eller
 - c. Andre løsninger godkendt af miljømyndigheden.

Miljøteknisk beskrivelse og vurdering

På baggrund af ansøgningsmateriale samt indhentede supplerende oplysninger, er der foretaget en miljøteknisk beskrivelse og vurdering af indbygning af forurenede jord i forbindelse med færdiggørelsen af det sydlige støjvoldsanlæg ved Flejsborg Skydecenter, Gattenvej 29, 9640 Farsø.

Både miljøteknisk beskrivelse og vurdering er yderligere beskrevet i nedenstående afsnit.

Det er kommunens samlede vurdering, at virksomheden ikke vil medføre væsentlig påvirkning på miljøet, når de anførte vilkår overholdes.

Beskrivelse af projektet

I 2013 meddelte Vesthimmerlands Kommune tilladelse efter miljøbeskyttelseslovens § 19 til at indbygge forurenede jord i et støjreducerende voldanlæg ved Flejsborg Skydecenter. Voldanlægget har siden da været under opførelse, og der er indtil nu anvendt ca. 200.000 t ren og forurenede overskudsjord i projektet. § 19-tilladelsen er nu fuldt udnyttet, og færdiggørelsen af anlæggets sydlige vold kræver miljøgodkendelse.

Anlæggets østlige støjvold er færdigetableret. Den sydlige støjvold er stadig under etablering, og det forventes, at der skal anvendes ca. 35.000 tons ren og forurenede overskudsjord til færdiggørelsen af den sydlige vold.

Støjvolden etableres for at hindre støjgener fra skydebanens aktiviteter hos de omkringliggende boligejendomme.

Til opbygning støjvolden skal der anvendes ren og forurenede overskudsjord i størrelsesordenen ca. 35.000 t. Hvor der indbygges forurenede jord overdækkes volden med ren jord, så der ikke er risiko for human kontakt med den forurenede jord.

Det er kun nyttiggørelse af affald, i form af forurenede jord, som er omfattet af denne godkendelse. Skydebanens øvrige aktiviteter reguleres i en selvstændig miljøgodkendelse.

Beliggenhed og fysisk planlægning

Støjvolden etableres langs skydecentrets sydlige matrikelskel. Voldens beliggenhed fremgår af ansøgningsmaterialet i bilag 2.

Landzonetilladelse

Volden etableres i landzone. Der er d. 25. juni 2013 meddelt landzonetilladelse til voldanlægget, og opførelsen af voldanlægget er pågået siden da. Færdiggørelsen af den sydlige vold, er omfattet af den gældende landzonetilladelse.

Det kan dermed konstateres, at anlæggets beliggenhed er i overensstemmelse med gældende landzonetilladelse for skydecentrets voldanlæg.

Placering ovenfor den tidligere råstofgrav

Både det allerede opførte samt det fremtidige sydlige voldanlæg er beliggende ovenfor den tidligere råstofgrav. Den understøttende del af volden, som delvis er beliggende i graven (særligt det sydvestlige hjørne), er udelukkende opført af materialer oprindeligt stammende fra graven, i overensstemmelse med den tidligere § 19-tilladelses vilkår 8.

Idet det allerede etablerede voldanlæg samt den sidste færdiggørelse af sydvolden er beliggende ovenfor den tidligere råstofgrav, kræver færdiggørelsen ikke dispensation efter jordforureningslovens⁵ § 52.

Anlæggets opbygning

Virksomhedens oplysninger

Der ansøges om godkendelse til at anvende forurenede jord som substitution for jomfruelige materialer efter miljøbeskyttelseslovens § 33, kap. 5. Det sikres forud for indbygning, at jorden er indbygningseget og har tekniske egenskaber, der er sammenlignelige med jomfruelige materialer.

Voldanlæggets størrelse og udformning er givet ud fra et støjnotat udarbejdet for Flejsborg Skydecenter af Dansk Jægerforbund. Af notatet fremgår det, at det anbefales, at topkoten for den sydlige vold bliver lagt op i samme højde som den østlige vold (topkote 56,2), for at give en effektiv støjdemping til de nærmeste naboer i sydlig retning, som til tider har følt sig generet af skydecentrets drift.

Voldanlægget ansøges med en overhøjde på op til 1,0 -1,5 m som kompensation for naturlige sætninger. Sætningerne afhænger af jordens beskaffenhed og tekniske egenskaber, og viser sig som regel i løbet af 5-10 år. Den ansøgte topkote for den sydlige vold ansøges til kote 57,7 inkl. overhøjde som kompensation for naturlige sætninger.

Der anvendes til enhver tid den nødvendige mængde for opfyldelse af voldanlæggets dimensioner jf. støjnotat fra Dansk Jægerforbund. Et skøn er, at der skal anvendes ca. 35.000 t til færdiggørelsen af den sydlige del af voldanlægget. Faktiske mængder fremgår af dokumenteret tilførte mængder, og projektet vil ved afslutning blive dokumenteret ved opmåling af landmåler.

Under etablering

Voldanlægget færdiggøres jf. landmåler tegninger vedlagt som bilag 3 og 4 til ansøgningsmaterialet (bilag 2). Projektet ansøges med en overhøjde på 1,0-1,5 m som kompensation for naturlige sætninger. Tidshorizonten for sætningerne er vanskelige at angive, men de primære sætninger vil umiddelbart ske indenfor 5-10 år efter etablering af voldanlægget.

Anlægget etableres fra kronetop mod nord (ind mod skydebanen) med en hældning på 1:1,7-1:2 og fra kronetop mod syd med en hældning på 1:2 jf. ansøgningsmaterialets bilag 3 og 4. Erfaringsmæssigt giver denne hældning ikke risiko for skred. Der etableres en 1-2 m bred krone som afslutning på voldene.

Indbygning af materialer sker typisk i kampagner, hvorfor der må påregnes mindre mængder midlertidige oplag på matriklen. Midlertidige oplag vil blive mindsket mest mulig.

Projektet vil ikke altid være bemandedt, men der vil i alle tilfælde ske modtagekontrol forinden indbygning. Maskinfører vil forinden indbygning kontrollere at de pågældende partier svarer til det anmeldte og den modtagne dokumentation. Modtagekontrollen foregår således på samme måde uanset om anlægget er bemandedt eller ej.

Efter etablering

Efter etablering vil der ske efterplantning/tilsøning med arter, der svarer til de på stedet forekommende.

Volden opbygges af forurenede jord dokumenteret jf. nugældende jordflytningsbekendtgørelses bestemmelser, og overholde grænseværdier jf. gældende § 19-tilladelse fra 17. januar 2013. Voldens øverste 0,3 m vil ydermere overholde grænseværdierne (uden afdækning) i samme tilladelse.

⁵ Lov om forurenede jord nr. 370 af 2. juni 1999 jf. LBK nr. 282 af 27. marts 2017

Kommunens vurdering

Støjvolden opføres som en nødvendig støjdæmpende foranstaltning jf. skydebanens miljøgodkendelse, de gennemførte støjmålinger samt støjnotatet fra Dansk Jægerforbund. Kommunen accepterer, at der indbygges en overhøjde på 1,0 m som kompensation for naturlige sætninger. På dette grundlag finder kommunen det godtgjort, at der er tale om nyttiggørelse og ikke deponi af forurenede jord. Den tilførte overskudsjord erstatter rene tilkørte materialer.

Driftstid/ansatte

Virksomhedens oplysninger

Der vil primært blive arbejdet indenfor normal arbejdstid, dvs. mandag til fredag mellem kl. 07:00 til 18:00.

Kommunens vurdering

Det er vurderet, at de ansøgte driftstider kan tillades, da aktiviteterne hovedsageligt vil ske i dagtimerne på hverdage.

Maskiner/anlæg

Der vil blive anvendt almindelige entreprenørmaskiner så som dozer, gummiged og evt. tromle. Herudover anvendes der lastbiler ved levering af overskudsjord til anlægget. Hver bil kan i snit medbringe 40 t, idet der primært køres med 6-7 akslede lastbiler.

Der anvendes godkendt entreprenørtank med hensigtsmæssig placering indenfor projektområdet. Tanken anvendes til brændstof – forbruget kendes ikke endnu, men RGS Nordic har gennemgående nyt materiel samt konstant fokus på minimering af brændstofforbrug (RGS miljømål).

Råvarer, hjælpestoffer, energi og vand

Råvarerne er den forurenede jord, der modtages til indbygning i støjvolden.

Der er tale om et traditionelt jordprojekt, og således kan der i tørre perioder være risiko for støvspreddning. For at imødegå sådanne gener, foretages vanding og sprinkling.

Forslag til egenkontrol

Virksomhedens oplysninger

Ved projektets afslutning vil den faktiske tilførte jordmængde blive dokumenteret og det færdige voldanlæg vil ved afslutning blive dokumenteret ved opmåling af landmålere.

Kommunens vurdering

Der opstilles vilkår om, at kommunen kan forlange yderligere prøver, hvis der opstår tvivl om kategorisering af modtaget lettere forurenede jord.

Der opstilles vilkår om, at der føres logbog over alt jord som modtages til kartering og indbygning i støjvolden.

Der stilles vilkår om, at det udførte arbejde skal afrapporteres til Vesthimmerlands Kommune, når volden er færdigetablet.

Støj, lavfrekvent støj, infralyd og vibrationer

Virksomhedens oplysninger

Støj fremkommer dels i forbindelse med tilkørsel af materialer og dels i forbindelse med indbygningen. Der vil blive anvendt almindelige entreprenørmaskiner såsom dozer, gummiged og evt. tromle. Maskinerne anvendes primært indenfor normal arbejdstid, dvs. mandag til fredag mellem kl. 07:00 til 18:00.

Kommunens vurdering

Det er kun fritliggende boliger i landzone, som vil kunne blive berørt.

Lastbiler/entreprenørmaskiner i tomgang kan forårsage lavfrekvent støj og infralyd, hvorfor tomgangskørsel så vidt muligt skal begrænses.

Såfremt der efterfølgende konstateres støjgener, vil kommunen kræve dokumentation for, at kravene overholdes, og om nødvendigt, at der gennemføres støjbegrænsning.

Som udgangspunkt antager kommunen, at støjkravene kan overholdes, og der kræves ikke forhåndsdokumentation for dette i form af støjberegninger.

Luft og lugt

Virksomhedens oplysninger

Under normale forhold forventes ikke støvgener i forbindelse med transport og etableringsarbejde, idet materialerne har et vist vandindhold. I tørre perioder med risiko for støvspredning kan der foretages støvdæmpende foranstaltninger med vanding og sprinkling.

Kommunens vurdering

Der ventes ikke luftforurening fra det forurenede jord. I meget tørre perioder, vil der muligvis kunne forekomme støvgener.

Der opstilles vilkår om, at kommunen kan kræve sprinkling, ved støvgener. Der er vigtigt at der kun sprinkles let, så der ikke sker nedsivning.

Affald

Virksomhedens oplysninger

Som udgangspunkt fremkommer der ikke affald i forbindelse med anlægsarbejdet. Skulle der undtagelsesvist fremkomme affald, vil det blive opbevaret og bortskaffet i overensstemmelse med kommunens affaldsregulativ og konkrete anvisninger.

Kommunens vurdering

Der ventes ikke affald fra aktiviteterne. Hvis der ved en fejl, eller ved uautoriseret adgang modtages affald, som ikke må genanvendes, skal dette bortskaffes til godkendt modtager. Dette er reguleret i gældende love og regler, og der opstilles derfor ikke vilkår om det.

Jordforurening og grundvand

Virksomhedens oplysninger

Virksomheden ansøger om godkendelse til at modtage og indbygge forurenede jord med samme forureningsgrad som i den tidligere gældende § 19-ansøgning:

Stof	Kolonne 2 Maksimal forureningsindhold <i>uden</i> afdækning (mg/kg)	Kolonne 3 Maksimal forureningsindhold <i>med</i> afdækning med jord og net (mg/kg)
Kulbrinter		
Totalkulbrinter (C6-C35)	150	500
C6-C10	25	50
C10-C25	100	250
C25-C35	150	500
PAH		
PAH	40	60
Benza(a)pyren	3	4,5
Dibenz(a,h)anthracen	3	4,5
Metaller		
Arsen	20	30
Bly	400	600
Cadmium	5	7,5
Chrom (total)	1.000	1.500
Kobber	1.000	1.500
Kviksølv	3	4,5
Nikkel	30	45
Zink	1.000	1.500

Både det allerede opførte, samt det fremtidige sydlige voldanlæg er beliggende ovenfor den tidligere råstofgrav, og den understøttende del af volden, som delvis er beliggende i graven (særligt det sydvestlige hjørne), er udelukkende opført med materialer oprindeligt stammende fra graven.

Kommunens vurdering

Kortlægning

Ejendommen matr.nr. 2n Flejsborg By, Flejsborg er kortlagt på Vidensniveau 1 efter reglerne i Jordforureningsloven pga. dens anvendelse til skydebane.

Ejendommen anvendes ikke til bolig og ligger ikke i et område med særlige drikkevandsinteresser eller i indvindingsoplandet til et alment vandværk. Ejendommen er derfor ikke omfattet af den offentlige indsats jf. jordforureningslovens § 6. Færdiggørelsen af voldanlægget kræver derfor ikke tilladelse efter jordforureningslovens § 8.

Krav til jord

Der ansøges om at tilføre jord, som kan være svagt-moderat forurenede med kulbrinter, PAH og tungmetaller.

Der opstilles vilkår om krav til antal analyser og krav til maksimale værdier for forurenende stoffer i den tilførte jord. Der opstilles ligeledes vilkår om, at jord, hvor indholdet overstiger bestemte grænseværdier, skal lægges på markeringsnet og overdækkes med markeringsnet og ren jord.

Hvis den tilførte jord ikke indeholder forurening i koncentrationer, der overstiger miljøstyrelsens kvalitetskriterier, er det selvsagt ikke nødvendigt, at overdække jorden med markeringsnet og ren jord. På grund af støjvoldens beliggenhed kan det i dette tilfælde accepteres, at jord med indhold af forurenende stoffer op til afskæringskriterierne ikke overdækkes, idet utilsigtet human kontakt er meget usandsynlig.

Idet tungmetaller og PAH'er er ikke-flygtige og immobile stoffer, som bindes kraftigt til jorden, vurderer kommunen, at indbygningen af jord, der er forurenede med tungmetaller og PAH ikke vil udgøre en trussel mod grundvandet eller menneskers sundhed, hvis det tages forbehold mod direkte kontakt. Der åbnes derfor mulighed for, at jord med et indhold på op til 1,5 gange afskæringskriteriet kan benyttes til volden, hvis den afdækkes med ren jord.

Kulbrinter i intervallet C25-C35 er relativt immobile, og det kan derfor tillades, at jord som indeholder op til 500 mg/kg anvendes til volden. Kulbrinter i intervallet C10-C25 er mere mobile, og der kan således ikke tillades et indhold større end 250 mg/kg i jord, som indbygges i volden. For de letteste kulbrinter (C6-C10) fastsættes en maksimal grænseværdi på 50 mg/kg. Der er ved fastsættelsen skelet til vejledningerne fra de tidligere amter.

Almindeligvis stilles der krav om 50 cm ren jord oven på markeringsnet over den indbyggede forurenede jord, når afdækning er krævet. På grund af hældningen af volden er det erfaringsmæssigt problematisk med jordlag tykkere end 30 cm oven på markeringsnettet. Planternes rødder kan dermed ikke nå gennem nettet, med jordskred og erosion til følge. Der stilles derfor kun krav om 30 cm ren jord oven på markeringsnettet.

Der stilles desuden vilkår om at opbygning af gravens sider inde i den tidligere råstofgrav, skal dette ske med materiale, som allerede findes i graven, hvis det bliver nødvendigt for at undgå skred.

Grundvand, drikkevand og recipient

Lokaliteten ligger i et område med almindelige drikkevandsinteresser, uden for indvindingsopland til almennyttige drikkevandsforsyninger. Nærmeste drikkevandsboring er beliggende ca. 450 nordvest for den nærmeste del af den sydlige vold. Grundvandets strømningsretning er mod nordvest, hvilket er væk fra Flejsborg Vandværks borer, som er beliggende 600 m syd for støjvolden.

Projektet berører ikke beskyttede naturtyper af nogen art.

Nærmeste recipient er en beskyttet sø, som ligger ca. 400 n nord for volden.

Der er ikke gennemført en konkret risikovurdering med JAGG modellen eller lignende beregningsværktøjer. Kommunen vurderer ud fra det forelagte at modelberegninger er overflødige, og at indbygningen af forurenede jord i støjvolden ikke udgør en risiko for grundvandet eller enkeltindvindingerne i området. Det vurderes desuden, at der ikke ved projektets gennemførelse vil ske påvirkning af hverken recipient eller beskyttede naturtyper.

Spildevand

Virksomhedens oplysninger

Som udgangspunkt vil der ikke genereres sanitært spildevand. Maskinfører vil anvende klubhusets faciliteter. Der vil ikke ske vask af entreprenørmaskiner på ejendommen, og der vil ikke forekomme direkte udledning til kloak.

Kommunens vurdering

Der vil ikke være spildevand, som følge af at der anvendes restprodukter i stedet for råstoffer. Der genereres ikke sanitært spildevand, og der sker ikke vask af maskiner på lokaliteten.

Det vurderes derfor, at projektet ikke kræver spildevandstilladelse efter miljøbeskyttelseslovens § 28, kapitel 4.

Bedst tilgængelige teknik

Virksomhedens oplysninger

Projektet indebærer, at forurenede jord nyttiggøres. Ved at nyttiggøre forurenede jord spares råstoffer. Samtidig vil der være mulighed for at mindske transportafstande, idet de forurenende materialer herved nyttiggøres i regionen i stedet for at blive transporteret til et andet projekt.

Anvendelsen af forurenede jord i volden til at minimere forbruget af jomfruelige råstoffer/materialer, vurderes at være i overensstemmelse med miljøbeskyttelseslovens formålsparagraf om at fremme genanvendelse, og begrænse anvendelsen og spild af ressourcer. Projektet anvender desuden ingen råstoffer bortset fra brændsel til maskinerne. Ved nyindkøb af maskiner og materiel indgår miljøbevidsthed (herunder brændstofforbrug, støjemission m.v.) som et af de primære krav.

Kommunens vurdering

Der findes ingen BAT ref. note om denne type anlæg, og der findes ingen standardvilkår.

Virksomheden har godtgjort, at BAT udover at nyttiggøre overskudsjord som substitution for jomfruelige råstoffer, også indtænkes i forbindelse med af anvendelse af nyt og energibesparende maskiner. Herudover nyttiggøres overskudsjorden regionalt, hvorved unødvendig kørsel med overskudsjorden undgås.

Nyttiggørelse af forurenede jord uden udlægning af membran er almindeligt udbredt.

Risiko

Virksomheden er ikke omfattet af risikobekendtgørelsen⁶.

På det foreliggende grundlag vurderes det, at der ikke er knyttet væsentlig risiko til virksomheden.

VOC

Virksomheden er ikke omfattet af VOC-bekendtgørelsen⁷.

⁶ Bekendtgørelse om kontrol med risikoen for større uheld med farlige stoffer. BEK nr. 372 af 25. april 2016 med senere ændringer

⁷ Bekendtgørelse om anlæg og aktiviteter, hvor der bruges organiske opløsningsmidler. BEK nr. 1491 af 7. december 2015 med senere ændringer

Mulige driftsforstyrrelser eller uheld

Virksomhedens oplysninger

Der er ikke identificeret driftsforstyrrelser eller uheld.

Kommunens vurdering

Uheld kan forekomme som følge af spild ved tankning eller lækage af maskinel. Skulle dette ske, skal kommunen straks underrettes. Dette er reguleret i gældende love og regler, og der opstilles derfor ikke vilkår om det.

Virksomhedens relationer til Miljøbeskyttelseslovens §§ 34 og 40a

Af miljøbeskyttelseslovens § 34 stk. 4 fremgår det indirekte, at der i forbindelse med miljøgodkendelse af en virksomhed skal foreligge oplysninger om virksomhedens ejerforhold, bestyrelse og daglige ledelse, så miljømyndighederne kan vurdere, om nogle af disse personer er omfattet af lovens § 40 a, der omhandler kriterier for tilbagekaldelse af meddelt godkendelse, nægtelse af godkendelse og fastsættelse af særlige vilkår om sikkerhedsstillelse.

Det er i lovens § 40 b. stk. 1 anført, at miljø- og energiministeren opretter et miljøansvarlighedsregister over de personer og selskaber m.v., der er omfattet af § 40 a.

Da ingen i virksomhedens ledelse er anført i dette register, kan der meddeles godkendelse uden særlige vilkår om sikkerhedsstillelse.

Internationale naturbeskyttelsesområder (Natura 2000) og beskyttede arter

Vesthimmerlands Kommune har vurderet, at projektet ikke påvirker det nærmeste Natura 2000-område nr. 19; habitatområde Lundby Hede, Oudrup Østerhede og Vindblæs Hede væsentligt. Det er derfor vurderet, at der ikke skal udarbejdes en konsekvensvurdering for det ansøgte anlægs påvirkning af ovennævnte Natura 2000-område.

Området ligger i en afstand af ca. 4,5 km nordøst for voldanlægget.

Vesthimmerlands Kommune vurderer, at det ansøgte ikke vil medføre nogen væsentlig påvirkning af arter og naturtyper, der er udpegningsgrundlag for habitat- eller fuglebeskyttelsesområdet.

Vurdering af virkninger på miljøet – VVM

Det skal indledningsvis anføres, at VVM screeningen alene forholder sig til at der indbygges forurenede jord i støjvolden i stedet for jomfruelige råstoffer. Skydecenterets drift er allerede VVM vurderet i anden sammenhæng.

Aktiviteten er omfattet af punkt 11b – Anlæg til bortskaffelse af affald jf. bilag 2 til Bekendtgørelse af lov om miljøvurdering af planer og programmer og af konkrete projekter⁸.

Vesthimmerlands Kommune har den 16. december 2019 afgjort, at projektet ikke kræver en miljøkonsekvensrapport og derfor ikke kræver udarbejdelse af en særlig vurdering af projektets virkninger på miljøet (der er ikke krav om miljøkonsekvensrapport og VVM-tilladelse) jf. VVM-loven § 21.

⁸Lov om miljøvurdering nr. 425 af 18. maj 2016 jf. LBK nr. 1225 af 25. oktober 2018

Vandplaner

Støjvoldsanlæggets placering er vurderet i forhold til Vandplanerne.

Da anlægget ikke vurderes at kunne påvirke overfladevand eller grundvandsressourcen, vurderes virksomhedens placering at være i overensstemmelse med Vandplanens retningslinjer.

Øvrige oplysninger

Andre miljøregler

I øvrigt henvises til, at der findes en række andre miljøregler, som virksomheden er omfattet af - eksempelvis:

- Affaldsbekendtgørelsen⁹, herunder krav om, at virksomheder der håndterer affald skal registreres i det centrale affaldsregister samt indberette affaldsdata.
- Kommunens regulativ for erhvervsaffald.
- Miljøbeskyttelsesloven, herunder f.eks. pligten til at afværge og forebygge følger af uheld eller driftsforstyrrelser, der medfører væsentlig forurening samt pligten til at informere kommunen herom.
- Lov om forurennet jord¹⁰, herunder bestemmelser vedrørende oprensning efter forureninger af jord.
- Jordflytningsbekendtgørelsen.¹¹

Retsbeskyttelse

Miljøgodkendelsen er omfattet af en retsbeskyttelsesperiode på 8 år fra modtagelsen eller ved påklage 8 år fra endelig afgørelse. Efter de 8 år er godkendelsen fortsat gældende, men herefter kan kommunen tage de enkelte vilkår op til revurdering.

I særlige tilfælde kan godkendelsens vilkår tages op til revurdering tidligere.

Lovgivning

Godkendelsen er meddelt i henhold til § 33 i miljøbeskyttelsesloven. Reglerne vedrørende miljøgodkendelse fremgår af lovens kapitel 5 samt godkendelsesbekendtgørelsen.

Offentliggørelse

Godkendelsen vil blive annonceret på www.vesthimmerland.dk den 16. december 2019. Godkendelsen er gældende fra samme dato.

Tilsynsmyndighed

Vesthimmerlands Kommune er tilsynsmyndighed og har ret til på et hvert tidspunkt at kontrollere, at ovennævnte vilkår og forudsætninger i miljøgodkendelsen overholdes.

⁹ Bekendtgørelse om affald. BEK nr. 224 af 8. marts 2019 med senere ændringer

Klagevejledning

I kan klage over kommunens afgørelser. Alle, der har væsentlig individuel interesse i sagen, samt en række foreninger og organisationer kan klage over kommunens afgørelse.

Afgørelsen kan påklages indtil 4 uger fra modtagelse af afgørelsen. Klagen skal indsendes til Miljø- og Fødevareklagenævnet.

Klagen skal indgives via Klageportalen, som lettest tilgås via www.borger.dk eller www.virk.dk. Der er direkte link via Miljø- og Fødevareklagenævnets hjemmeside <https://naevneshus.dk/>

Miljø- og Fødevareklagenævnet skal have modtaget klagen senest 4 uger efter at miljøgodkendelsen er annonceret.

Efter klagefristens udløb vil virksomheden blive orienteret, om der er klaget eller ej.

Der kan være gebyr på at klage. Reglerne kan du se på og Miljø- og Fødevareklagenævnets hjemmeside <https://naevneshus.dk/>.

Hvis I vil prøve kommunens afgørelse ved en domstol, skal sagsanlæg ske inden 6 måneder efter offentliggørelsen.

Vi gør opmærksom på, at I som part i sagen, har ret til fuld aktindsigt.

Underretning

Følgende myndigheder, institutioner og personer er underrettet om denne afgørelse og har modtaget kopi af denne miljøgodkendelse.

Danmarks Naturfredningsforening – dnvesthimmerland-sager@dn.dk og vesthimmerland@dn.dk
Friluftsrådet v. Børge Poulsen, Spættevej 3, 9560 Hadsund – himmerland-aalborg@friluftsradet.dk
Miljøstyrelsen – mst@mst.dk
Naturstyrelsen – nst@nst.dk
Sundhedsstyrelsen, Embedslægeinstitutionen i Nordjylland – senord@sst.dk
Vesthimmerlands Museum – byggesager@vmus.dk
RGS Nordic A/S, Selinevej 4, 2300 København S – lsol@rgsnordic.com, jano@resnordic.com
Vesthimmerlands Kommune, Teknik og Økonomi, Att.: Jesper Hansen – post@vesthimmerland.dk.

Bilagliste

Bilag 1: Stamoplysninger

Bilag 2: Ansøgningsmateriale af 16. oktober 2019

Bilag 3: Støjsnotat fra Dansk Jægerforbund

Bilag 1: Stamoplysninger

Virksomhedens art:	Hovedaktivitet: K206 - <i>Anlæg der nyttiggør ikke-farligt affald, bortset fra anlæg under listepunkt 5.3 i bilag 1 til bekendtgørelse om godkendelse af listevirksomhed, autoophugning, skibsofhugning, biogasfremstilling, kompostering og forbrænding, jf. bekendtgørelse nr. 1317 af 20. november 2018 om godkendelse af listevirksomhed.</i>
Ansøgers navn:	Nordvesthimmerlands Jagtforening
Ansøgers adresse:	Fællesvirkevej 5, 9670 Løgstør, att.: Henrik Juul Jensen
Virksomhedens navn:	Nordvesthimmerlands Jagtforening / Flejsborg Skydecenter
Virksomhedens adresse:	Gattenvej 29, 9640 Farsø
Virksomhedens telefonnr.:	4083 1528
Virksomhedens e-mail:	hj1971@mail.dk
Virksomhedens kontaktperson:	Henrik Juul Jensen
E-mail, kontaktperson:	hj1971@mail.dk
CVR-nr./P-nr.:	33989873 / 1017277622
Matr. nr.:	2n Flejsborg By, Flejsborg
Grundejer:	Vesthimmerlands Kommune
Godkendelses- og tilsynsmyndighed:	Vesthimmerlands Kommune, Himmerlandsgade 27 9600 Aars Tlf. 9966 7000 post@vesthimmerland.dk
Sagsbehandler:	Gitte Sørensen goso@vesthimmerland.dk
Kvalitetssikret af:	Stine Utzen Daugaard, ekstern rådgiver sud@vesthimmerland.dk
Sags nr.:	09.08.35-G01-18-18
Godkendelse er gældende fra:	16. december 2019

Bilag 2: Ansøgningsmateriale af 16. oktober 2019

Ansøgning om miljøgodkendelse til
færdiggørelse af voldanlæg syd for skydebane

RGS Nordic på vegne af
Flejsborg Skydecenter

Oplysninger om ansøger

Projektets beliggenhed/bygherre

Bygherre: Flejsborg Skydecenter (FSC)
Kontaktpersoner: Henrik Jensen

Projektets beliggenhed: Gattenvej 29, 9640 Farsø
Matrikel nr. og ejerlav: 2n, Flejsborg By, Flejsborg

Ansøger (på vegne af FSC)

Virksomhedens navn: RGS Nordic A/S
Administrationsadresse: Selinevej 4, 2300 København S
Telefon nr.: 88 77 90 00
CVR nr.: 15084790

Kontaktpersoner RGS Nordic A/S

Miljøchef: Jens Arre Nord
Tlf.: +45 20130547
E-mail: jano@rgsnordic.com

Miljørådgiver: Louise Sorgenfrei
Tlf.: +45 50607311
E-mail: lsol@rgsnordic.com

Projektet

Lovgrundlag

Miljøbeskyttelsesloven § 33 (LBK nr. 241 af 13/03/2019).

Listebetegnelse

Listepunkt K206: "Anlæg der nyttiggør ikke-farligt affald", jf. bilag 2 i nugældende Godkendelsesbekendtgørelse.

Baggrund for ansøgning

Der er den 17. januar 2013 meddelt §19-tilladelse til indbygning af forurenede jord i voldanlægget ved FSC. Der blev givet tilladelse til den ansøgte mængde på ca. 30.000 m³ svarende til ca. 55.000 ton. Idet der efterfølgende har vist sig behov for at indbygge større mængder jord, er den maksimale tilladte jordmængde efterfølgende ad to omgange hævet og i september 2019 er den totale indbyggede mængde på ca. 200.000 ton. Efterfølgende er det indskærpet af tilsynsmyndigheden, at der ikke må tilføres mere jord til færdiggørelse af voldanlægget før der opnås ny miljøgodkendelse.

På basis af ovenstående ansøges hermed om miljøgodkendelse til færdiggørelse af det sydlige voldanlæg på adressen Gattenvej 29, 9640 Farsø. FSCs beliggenhed fremgår af bilag 1.

Både det allerede opførte samt fremtidige sydlige voldanlæg er beliggende ovenfor den tidligere råstofgrav, og den understøttende del af volden, som delvis er beliggende i graven (særligt det sydvestlige hjørne), er udelukkende opført med materialer oprindeligt stammende fra graven i overensstemmelse med §19-tilladelsens vilkår 8.

Beskrivelse af det ansøgte projekt

Der ansøges om godkendelse til at anvende let forurenede jord som substitution for jomfruelige materialer efter miljøbeskyttelseslovens § 33, kap. 5. Det sikres forud for indbygning, at jorden er indbygningseget og har tekniske egenskaber, der er sammenlignelige med jomfruelige materialer.

Voldanlæggets størrelse og udformning er givet ud fra støjberegninger fra Danmarks Jægerforbund og er derfor redegjort særskilt i denne. Efter udførelse dokumenteres voldanlæggets dimensioner ved digitalisering af landmåler. Voldanlægget udføres med en overhøjde på op til ca. 1,5 meter som kompensation for naturlige sætninger.

Der anvendes til enhver tid den nødvendige mængde for opfyldelse af voldanlæggets dimensioner /jf. Danmarks Jægerforbund. Et skøn er, at der skal anvendes yderligere ca. 35.000 ton til færdiggørelse af den sydlige del af voldanlægget. Faktiske mængder fremgår af dokumenteret tilførte mængder og projektet vil ved afslutning blive dokumenteret ved opmåling af landmåler.

De tilførte materialer vil overholde kravværdierne der fremgår af §19 tilladelse dateret d. 17. januar 2013. Grænseværdier fremgår af bilag 2.

Tidsperspektiv

Projektet er planlagt til at have en varighed af ½-1 år. RGS Nordic er ansvarlig for modtagelse, indbygning og tilsyn i etableringsfasen og herefter overgår ansvaret til Flejsborg Skydecenter.

Projektets etablering og beliggenhed

Under etablering

Voldanlægget færdiggøres jvf. vedlagte landmålertegning bilag 3 og 4. Projektet udføres med en overhøjde på ca. 1,0 meter som kompensation for naturlige sætninger. Tidshorisonten for sætningerne er vanskeligt at angive, men de primære sætningerne vil umiddelbart ske inden for 5-10 år efter etablering af voldanlægget.

Anlægget etableres fra kronetop mod nord (ind mod skydebanen) med en hældning på 1:1,7- 1:2 og fra kronetop mod syd med en hældning på 1:2 jf. bilag 3 og 4. Erfaringsmæssigt giver denne hældning ikke risiko for skred. Der etableres en. 1-2 meter bred krone som afslutning på voldene.

Indbygning af materialer sker typisk i kampagner, hvorfor der må påregnes mindre mængder midlertidige oplag på matriklen. Midlertidige oplag, vil blive mindsket mest muligt.

Projektet vil ikke altid være bemanded, men der vil i alle tilfælde ske modtagekontrol forinden indbygning. Maskinfører vil forinden indbygning kontrollere at de pågældende partier svarer til det anmeldte og den modtagne dokumentation. Modtagekontrollen foregår således på samme måde uanset om anlægget er bemanded eller ej.

Efter etablering

Efter etablering vil der ske efterplantning/tilsåning med arter, der svarer til de på stedet forekommende.

Volden opbygges af let forurenede jord dokumenteret jf. nugældende Jordflytningsbekendtgørelses bestemmelser og overholde grænseværdierne jf. §19-tilladelsen fra 17. januar 2013 (bilag 2). Voldens øverste 0,3 m. vil ydermere overholde grænseværdierne (uden afdækning) i bilag 2.

Daglig drift

Der vil primært blive arbejdet indenfor normal arbejdstid, dvs. mandag til fredag mellem kl. 07:00 til 18:00. Der er ikke identificeret mulige driftsforstyrrelser og uheld. Der er tale om et traditionelt jordprojekt og således kan der i tørre perioder være risiko for støvspreddning. For at imødegå sådanne gener foretages vanding og sprinkling.

Der anvendes godkendt entreprenørtank med hensigtsmæssig placering inden for projektområdet. Tanken anvendes til brændstof - forbruget kendes endnu ikke, men RGS Nordic har gennemgående nyt materiel samt konstant fokus på minimering af brændstofforbrug (RGS miljømål).

Redegørelse for BAT

Projektet indebærer, at forurenede jord nyttiggøres. Ved at nyttiggøre forurenede jord spares råstoffer. Samtidig vil der være mulighed for at mindske transportafstande idet de forurenede materialer herved nyttiggøres i regionen i stedet for at blive transporteret til et andet projekt.

Anvendelsen af forurenede jord i volden til at minimere forbruget af jomfruelige råstoffer/materialer, vurderes at være i overensstemmelse med miljøbeskyttelseslovens formålsparagraf om at fremme genanvendelse og begrænse anvendelsen og spild af ressourcer. Projektet anvender desuden ingen råstoffer bortset fra brændstof til maskinerne. Ved nyindkøb af maskiner og materiel indgår miljøbevidsthed (herunder brændstofforbrug, støjmission mv.) som et af de primære krav.

Ovenstående er vurderet som værende BAT for pågældende aktivitet

Forurening og forureningsbegrænsende foranstaltninger

Støv

Under normale forhold forventes ikke støvgener i forbindelse med transport og etableringsarbejde, idet materialerne har et vist vandindhold. I tørre perioder med risiko for støvspreddning kan der foretages støvdæmpende foranstaltninger ved vanding og sprinkling.

Vand

Som udgangspunkt vil der ikke genereres sanitært spildevand. Maskinfører vil anvende klubhusets faciliteter. Der vil ikke ske vask af entreprenørmaskiner på ejendommen og der vil ikke forekomme direkte udledning til recipient.

Støj

Støj fremkommer dels i forbindelse med tilkørsel af materialer og dels i forbindelse med indbygningen. Der vil blive anvendt almindelige entreprenørmaskiner såsom dozer, gummiged og evt. tromle. Maskinerne anvendes primært indenfor almindelig arbejdstid, dvs. mandag til fredag mellem kl. 07:00 til 18:00. Hver bil kan i snit medbringe omkring 40 ton idet der primært køres med 6-7 akslet lastbiler.

Affald

Som udgangspunkt fremkommer der ikke affald i forbindelse med anlægsarbejdet. Skulle der undtagelsesvist fremkomme affald vil det blive opbevaret og bortskaffet i overensstemmelse med kommunens affaldsregulativ og konkrete anvisninger.

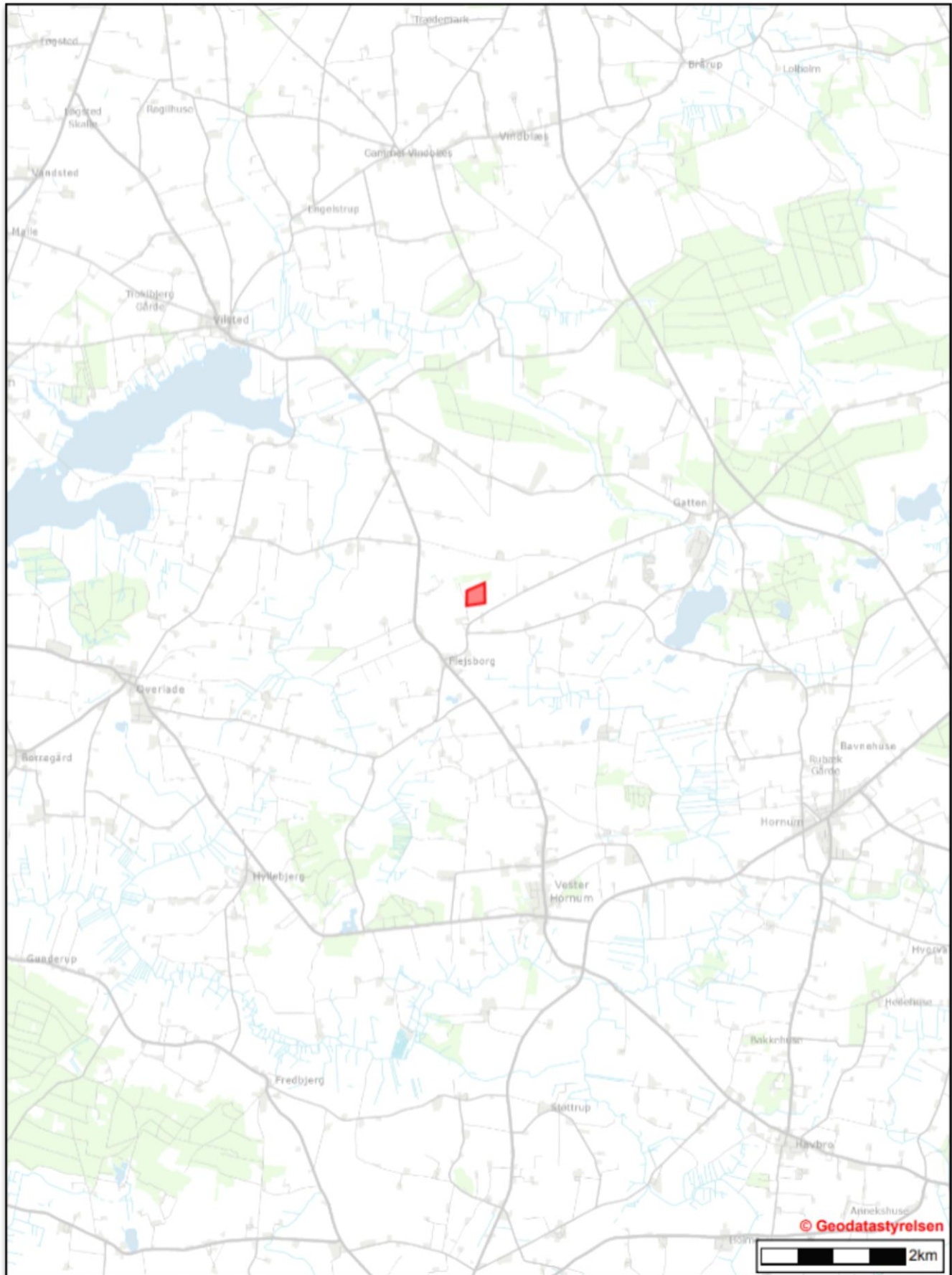
Andet

Der er ikke K 206-standardvilkår for denne type aktivitet.

Forslag til vilkår

Vilkår jf. §19-tilladelsen dateret 17. januar 2013

Bilag 1: Placering af voldanlæg



Bilag 2: Grænseværdier for tilførte materialer jf. §19-tilladelse af 17. januar 2013

Analyseparametre	Maksimalt forureningsindhold uden afdækning (mg/kg)	Maksimalt forureningsindhold med afdækning (mg/kg)
Arsen, uorganisk	20	30
Bly	400	600
Cadmium	5	7,5
Chrom (total)	1000	1500
Kobber	1000	1500
Kviksølv	3	4,5
Nikkel	30	45
Zink	1000	1500
C ₆ -C ₁₀ kulbrinter	25	50
C ₆ -C ₂₅ kulbrinter	100	250
C ₂₅ -C ₃₅ kulbrinter	150	500
Sum af kulbrinter, C ₆ -C ₃₅	150	500
Benzo(a)pyren	3	4,5
Dibenz(a,h)anthracen	3	4,5
PAH, total	40	60

Bilag 3: Højdekurver samt placering for det færdige anlæg



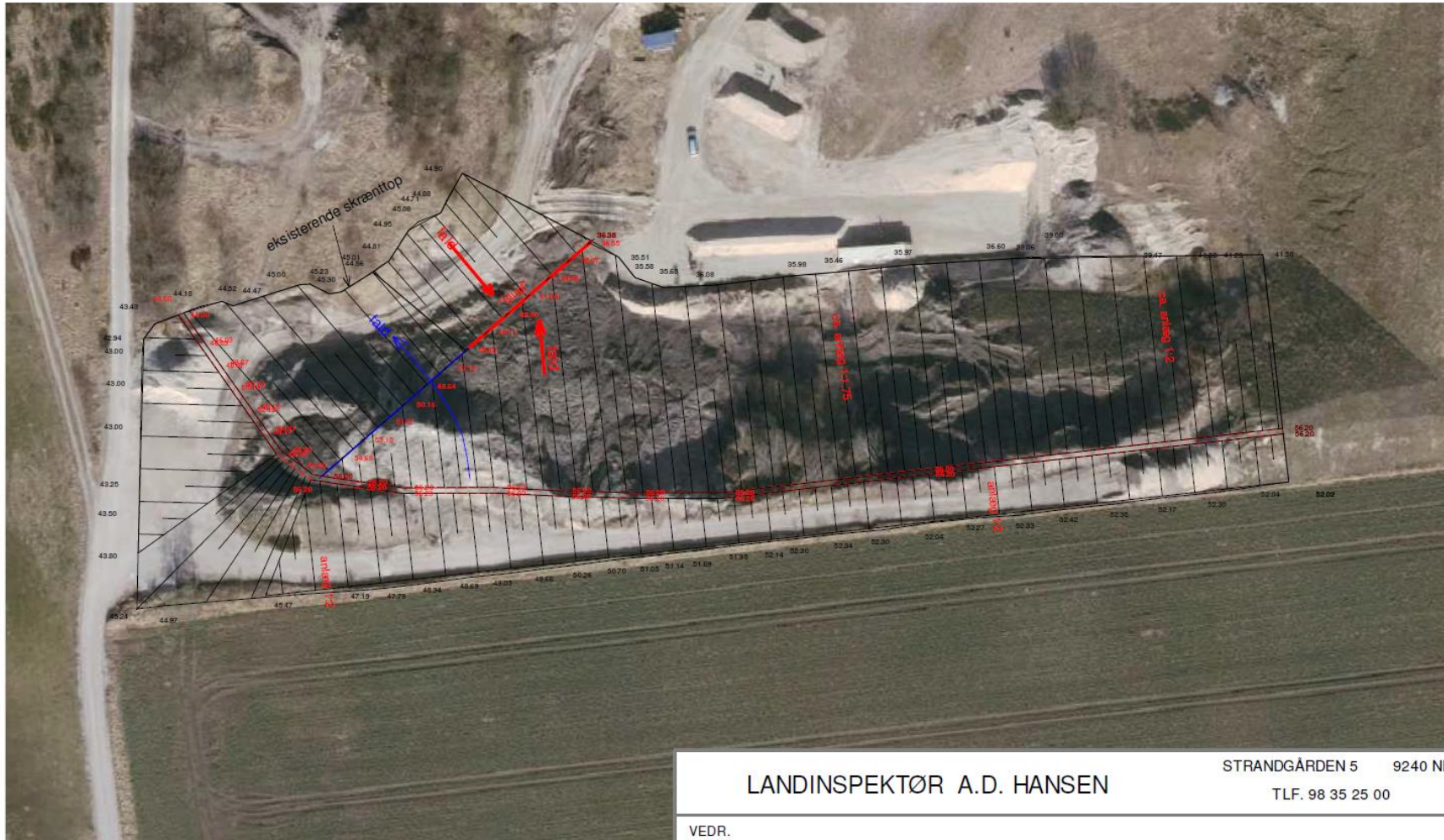
Nivellement af eks. terræn foretaget i perioden 7/8 - 16/8 2018
Beregnet volumen (tilførsel af jord) til færdiggørelse vold : 35.000 m³

Anders Dalum Hansen
Anders Dalum Hansen
Landsinspektør
Nibe d. 10.09.2018

LANDINSPEKTØR A.D. HANSEN
STRANDGÅRDEN 5 9240 NIBE
TLF. 98 35 25 00

VEDR.				
Flejsborg Skydecenter				
Færdig anlæg sydlig støjvold - angivne koter i DVR90				
MÅL	J.nr.	FILNAVN	TEGNINGSNR	DATO
1:750	118-2018	PLOT	1	11-09-2018

Bilag 4: Koteplan for færdiggørelse af sydlig vold



LANDINSPEKTØR A.D. HANSEN		STRANDGÅRDEN 5 9240 NIBE TLF. 98 35 25 00		
VEDR.				
Flejsborg Skydecenter Færdiggørelse af sydlig støjvold, koteplan - angivne koter i DVR90				
MÅL	J.nr.	FILNAVN	TEGNINGSNR	DATO
1:1000	118-2018	PLOT2	2	11-09-2018

Bilag 3: Støjnotat fra Dansk Jægerforbund

Flejsborg Skydecenter
v/ Henrik Juul Jensen
Fællesvirkevej 5
9670 Løgstør



**DANMARKS
JÆGERFORBUND**

Danmarks Jægerforbund
Molsvej 34
8410 Rønde

Tlf. + 45 88 88 75 00

post@jaegerne.dk

CRV-nr. 15 79 61 46

Flejsborg Skydecenter, Gattenvej 29, 9640 Farsø

11. november 2019

Vedrørende: Opførsel af den sydlige jordvold på skydebanearealet.
Angående: Krav til jordvoldens højde i forbindelse med støjbelastningen til nærmeste naboer.

I forbindelse med anlægsarbejde af nødvendiggørende støjvolde på/ved flugtskydebanen på Gattenvej 29, Farsø, tilhørende Flejsborg Skydecenter, er Danmarks Jægerforbund blevet bedt om at vurdere højderne på den sydlige vold. Dette sker med henblik på, at den korrekte højde af volden kan give en effektiv støjdæmpning til de nærmeste naboer i sydlige retninger.

Den nærmeste bebyggelse i sydlig retning set fra skydecentret er Flejsborg Kirke, som ligger i en afstand af 300 meter fra skydebanearealet.

Der blev afholdt et møde mellem Vesthimmerlands Kommune, RGS Nordic og skydecentret, hvor undertegnede deltog som rådgiver for Flejsborg Skydecenter. På mødet blev der opmålt afstande mellem den nordligst beliggende skydeplads og til den planlagt placering af den sydlige vold. Afstanden mellem disse to punkter overstiger lige 205 meter.

Det blev derfor anbefalet til Vesthimmerlands Kommune og RGS Nordic, at højden på den sydlige vold skulle have mindst 21 meter over skydepladserne for at kunne give en effektiv støjdæmpning til de nærmeste bebyggelser mod syd.

Terrænet for nærmeste skydeplads er i kote 35,08 og den eksisterende terrænskrænt har en kote på 45,01. Dette vil ikke være nok til en effektiv støjdæmpning.

Det anbefales, at jordvoldens kote bliver lagt op i samme højde, som den østlige jordvolds kote på 56,20.

Det skal bemærkes, at der ikke er udført støjberegninger af Danmarks Jægerforbund, men der er udført vejledende støjmålinger af Vesthimmerlands Kommune i samarbejde med Danmarks Jægerforbund.

Disse målinger førte til, at Vesthimmerlands Kommune igangsatte en undersøgelse af støjforholdene, der så igen førte til, at Vesthimmerlands Kommune og Flejsborg Skydecenter lavede en aftale, der omhandlede en komplet støjdæmpning af hele skydecentrets areal.

Venlig hilsen

Danmarks Jægerforbund

Jan Henrik Rygaard
Specialkonsulent skydebaner.
Direkte tlf. + 45 88 88 75 45
E-mail jhr@jaegerne.dk