



**Miljøtilladelse**

- efter § 16 b, stk. 1 i Husdyrbrugloven

**Svinebrug  
Frisbækvej 17  
8766 Nørre Snede**

**Afgørelsesdato: 21. september 2020**

**Sommerortofoto 2018:**

Copyright: COWI A/S

**Lovgivning**

Al lovgivning er benævnt med populærtitel. En samlet oversigt over lovgivning findes i bilag 4.

Indhold

<b>DATABLAD</b> .....	<b>4</b>
<b>ANSØGNINGEN</b> .....	<b>5</b>
<b>HISTORIK</b> .....	<b>5</b>
<b>AFGØRELSE OM MILJØTILLADELSE</b> .....	<b>5</b>
<b>VILKÅR</b> .....	<b>5</b>
<b>LOVGRUNDLAG</b> .....	<b>8</b>
<b>BIAKTIVITETER</b> .....	<b>8</b>
<b>OFFENTLIGGØRELSE OG ORIENTERING AF NABOER</b> .....	<b>8</b>
<b>GYLDIGHED</b> .....	<b>8</b>
<b>HELT ELLER DELVIST BORTFALD AF AFGØRELSEN</b> .....	<b>8</b>
<b>ANDRE GODKENDELSER, TILLADELSER OG DISPENSATIONER</b> .....	<b>9</b>
<b>BELIGGENHED OG PLANLÆGNINGSMÆSSIGE FORHOLD</b> .....	<b>9</b>
<b>PLACERING AF ANLÆGGET</b> .....	<b>9</b>
<b>LANDSKABELIGE OG GEOLOGISKE VÆRDIER</b> .....	<b>10</b>
<b>KULTURHISTORISKE VÆRDIER</b> .....	<b>11</b>
<b>NATUR</b> .....	<b>12</b>
<b>PÅVIRKNING AF NATUR</b> .....	<b>12</b>
<b>PÅVIRKNING AF BILAG IV-ARTER</b> .....	<b>14</b>
<b>JORD, GRUNDVAND OG OVERFLADEVAND</b> .....	<b>15</b>
<b>FORURENING OG GENER</b> .....	<b>15</b>
<b>LUGT</b> .....	<b>15</b>
<b>STØJ</b> .....	<b>17</b>
<b>STØV</b> .....	<b>18</b>
<b>FLUEGENER OG UHYGIEJNISKE FORHOLD</b> .....	<b>19</b>
<b>LYS</b> .....	<b>19</b>
<b>AFFALD</b> .....	<b>19</b>
<b>OLIE- OG KEMIKALIEOPBEVARING</b> .....	<b>19</b>
<b>TRANSPORT</b> .....	<b>20</b>
<b>SPILDEVAND</b> .....	<b>20</b>
<b>HÅNDBLÆNDE OG OPBEVARING AF HUSDYRGØDNING</b> .....	<b>20</b>
<b>ANVENDELSE AF BEDSTE TILGÆNGELIGE TEKNIK (BAT)</b> .....	<b>21</b>
<b>BAT – TEKNIK MED HENBLIK PÅ REDUKTION AF AMMONIAKEMISSION</b> .....	<b>21</b>
<b>KOMMUNENS SAMLEDE VURDERING</b> .....	<b>22</b>
<b>KLAGEVEJLEDNING</b> .....	<b>22</b>
<b>INTERESSENTLISTE</b> .....	<b>24</b>
<b>BILAG:</b> .....	<b>24</b>

## Datablad

Husdyrbruget		Konsulent	
Bedrift Cvr	25184718	Konsulent Cvr	
Husdyrbrugets navn	Aage Nielsen	Konsulent virksomhedsnavn	velas
Beliggenhedsadresse	Frisbækvej 17	Konsulentnavn	Louise Damgaard
Postnummer	8766	Konsulentadresse	Trigevej 20
By	Nørre Snede	Konsulentpostnummer	8382
<b>Ansøger</b>		Konsulentby	Hinnerup
Ansøgers navn	Aage Nielsen	Konsulenttelefon	23727084
Ansøgeradresse	Frisbækvej 23	Konsulent-email	ldt@velas.dk
Ansøgerpostnummer	8766	<b>Ejendom</b>	
Ansøgerby	Nr. Snede	Ejendomsnummer	7560001524
Ansøgertelefon	28441506	CHR numre	24712
Ansøger-email	frisbkvej23@yahoo.dk	<b>Matrikler på ejendomsnummer</b>	
		Matrikel: 2c - Nørhoved By, Nr. Snede	
		Matrikel: 3d - Nørhoved By, Nr. Snede	

## Ansøgningen

Ikast-Brande Kommune har den 12. maj 2020 modtaget en ansøgning om en § 16 b-miljøtilladelse jævnfør *Husdyrbrugloven*<sup>i</sup>, af husdyrbruget på Frisbækvej 17, 8766 Nørre Snede.

Husdyrbruget har et samlet produktionsareal på 1.797 m<sup>2</sup>, hvorpå der er en produktion med grise. Ansøger ønsker en større fleksibilitet i sin produktion med grise og søger derfor denne miljøtilladelse. Der foretages ikke bygningsmæssige ændringer, se bilag 5 og 8.

## Historik

### 8 års drift

For 8 år siden var den gældende produktionstilladelse på 320 årssøer, 9.600 smågrise (7,2-30 kg) og 200 polte (30-102 kg), jævnfør miljøgodkendelse af 23. juli 2009 af husdyrbruget Stenmosegård, Frisbækvej 17, 8766 Nørre Snede efter § 11 i *Lov om miljøgodkendelse m.v. af husdyrbrug*.

### Nudrift

I nudriften er den gældende produktionstilladelse på 340 årssøer (7,3 kg-fravænned), 11.229 smågrise (7,3-25 kg) og 150 slagtesvin (65-107 kg), jævnfør anmeldelsesafgørelse af 6. februar 2013 om skift i dyretype.

Produktionsarealerne er de samme i nudrift og ansøgt drift.

## Afgørelse om miljøtilladelse

Ikast-Brande Kommune meddeler hermed miljøtilladelse til ejendommen beliggende på Frisbækvej 17, 8766 Nørre Snede, med de stillede vilkår. Miljøtilladelsen meddeles i henhold til § 16 b, stk. 1, i *Husdyrbrugloven*, samt reglerne i *Husdyrgodkendelsesbekendtgørelsen*<sup>ii</sup>. Det er Ikast-Brande Kommunes vurdering, at miljøtilladelsen, med de stillede vilkår for lokalisering, indretning og drift af husdyrbruget, ikke vil medføre en væsentlig påvirkning af miljøet.

Miljøtilladelsen gælder kun for det ansøgte. Der må ikke etableres, udvides eller ændres på husdyranlæg og gødningsanlæg før det er anmeldt og godkendt af Ikast-Brande Kommune. Således må husdyrbruget ikke uden kommunens forudgående godkendelse eller tilladelse udvide eller ændres på en måde, som kan indebære forøget forurening eller andre virkninger på miljøet. Husdyrbruget skal til enhver tid leve op til gældende regler i love og bekendtgørelser – også selvom disse regler eventuelt måtte være skærpede i forhold til denne miljøtilladelse.

Miljøtilladelsen, med de tilknyttede vilkår og forudsætninger, erstatter vilkår og forudsætninger for ejendommens drift, som har været stillet og forudsat i forbindelse med tidligere vurderinger af husdyrbruges virkninger på miljøet.

## Vilkår

Der er stillet følgende vilkår for udnyttelsen af miljøtilladelsen:

- |  |
|--|
| 1. Husdyrbruget skal drives i overensstemmelse med det, der er beskrevet i ansøgningen og i miljøtilladelsen med tilhørende bilag.         |
| 2. Produktionsareal, dyretyper, staldindretning og gødningsopbevaring m.v. skal være i overensstemmelse med oversigten og kortet nedenfor: |

### Stalde og produktioner

Staldnavn	Staldstørrelse (m <sup>2</sup> )	Ventilation	Kildehøjde	Produktion	Antal måneder udegående	Produktionsareal (m <sup>2</sup> )
<b>Ansøgt drift</b>						
Drægtighedsstald	865	Naturlig ventilation	6 m	(#287787) Søer, golde og drægtige. Løsgående, dybstrøelse + fast gulv	0	828
Poltestald	126	Mekanisk ventilation	6 m	(#287791) Slagtesvin. Delvis spaltegulv, 25 - 49 % fast gulv	0	92
Klimastald	709	Mekanisk ventilation	6 m	(#288478) Smågrise. Toklimastald, delvis spaltegulv	0	401
Farestald 1	434	Mekanisk ventilation	6 m	(#288485) Søer, diegivende. Kassestier, delvis spaltegulv	0	227
Farestald 2	171	Mekanisk ventilation	6 m	(#288486) Søer, diegivende. Kassestier, delvis spaltegulv	0	75
Løbe- og poltestald	210	Mekanisk ventilation	6 m	(#287812) Søer, golde og drægtige. Løsgående, delvis spaltegulv	0	100
				(#287793) Søer, golde og drægtige. Løsgående, dybstrøelse + fast gulv	0	35
				(#287792) Slagtesvin. Delvis spaltegulv, 25 - 49 % fast gulv	0	39
<b>Sum</b>						<b>1797</b>

### Opbevaringslagre

Navn	Lagertype	Yderligere oplysninger	Bedste tilgængelige opbevaringsteknik	Dimension	Areal (m <sup>2</sup> )
<b>Ansøgt drift</b>					
Gylle	Flydende				335
Mødding	Fast				442



3. Eventuelle ændringer i ejerforhold eller i hvem der er ansvarlig for husdyrbrugets drift skal meddeles til Ikast-Brande Kommune.
4. Der skal til enhver tid være et eksemplar af miljøtilladelsen på husdyrbruget. Den ansvarlige for driften og eventuelle ansatte på husdyrbruget skal være bekendt med de stillede vilkår.
5. Såfremt der efter Ikast-Brande Kommunes vurdering opstår væsentlige lugtgener, som vurderes at være væsentligt større end det, der kan forventes ifølge grundlaget for miljøvurderingen, kan Ikast-Brande Kommune meddele påbud om, at der skal udarbejdes og gennemføres et projekt med foranstaltninger, som minimerer generne.
6. Der skal på ejendommen foretages en effektiv flue- og skadedyrsbekæmpelse. Såfremt der efter Ikast-Brande Kommunes vurdering opstår væsentlige gener for omgivelserne fra opformering af fluer eller skadedyr på husdyrbruget, kan Ikast-Brande Kommune meddele påbud om, at der skal udarbejdes og gennemføres et projekt med foranstaltninger svarende til de til enhver tid gældende retningslinjer fra Aarhus Universitet, Institut for Agroøkologi ([www.agro.au.dk/myndighedsraadgivning/](http://www.agro.au.dk/myndighedsraadgivning/)).
7. Såfremt Ikast-Brande Kommune modtager klager over støj fra husdyrbruget med tilknyttede aktiviteter, og kommunen vurderer, at der er tale om væsentlige støjgener, skal der indsendes dokumentation for overholdelse af nedenstående støjkrav. Sådanne målinger kan dog højst forlanges foretaget en gang årligt, medmindre særlige forhold gøre sig gældende. Udgifter til støjmåling/støjeregninger afholdes af husdyrbruget.

Husdyrbrugets bidrag til det ækvivalente, korrigerede støjniveau må ikke overstige følgende værdier ved nabobeboelser:

Dag	Tidspunkt	Støjniveau
Mandag - fredag	kl. 7 - 18	55 dB(A) <sup>1</sup>
Lørdag	kl. 7 - 14	
Mandag - fredag	kl. 18 - 22	45 dB(A)
Lørdag	kl. 14 - 22	
Søndag	kl. 7 - 22	
Alle dage	kl. 22 - 7	40 dB(A)

De anførte grænseværdier for støjbidraget regnes for overholdt, hvis de ikke overskrides af en måling eller beregning, der er midlet over en periode, som afhænger af tidspunktet på døgnet således:

For dagperioden, kl. 7.00 – 18.00 alle dage, er måleperioden det mest støjbelastede tidsrum på 8 timer,

for aftenperioden, kl. 18.00 – 22.00 alle dage, er måleperioden den mest støjbelastede time, og

<sup>1</sup> dB(A) = Decibel(A)-skalaen som internationalt bruges i forbindelse med måling af svag lyd.

for natperioden, kl. 22.00 – 7.00 alle dage, er måleperioden den mest støjbelastede halve time.

8. Ved eventuelt varigt ophør af driften skal produktionsanlæg, husdyrgødnings- og forderopbevaringsanlæg tømmes og rengøres grundigt. Alt miljøforlagt affald skal bortskaffes for egen regning efter den til enhver tid gældende lovgivning.

### **Lovgrundlag**

Ansøgningen er behandlet på grundlag af de oplysninger, der er i ansøgningskema nr. 218788, version 1, som beregnet via [www.husdyrgodkendelse.dk](http://www.husdyrgodkendelse.dk) den 14. september 2020.

Husdyrbruget er omfattet af § 16 b, stk. 1 i *Husdyrbrugloven*, da det ikke er omfattet af godkendelsespligten efter § 16 a, men har et produktionsareal, som er større end 100 m<sup>2</sup>.

Miljøtilladelsen er udarbejdet efter *Husdyrbrugloven*, hvor EU's VVM-direktiv<sup>iii</sup> er indarbejdet.

### **Biaktiviteter**

Efter det oplyste er der ikke eksisterende biaktiviteter på husdyrbruget, som er omfattet af krav om godkendelse, tilladelse m.v. efter *Miljøbeskyttelsesloven*<sup>iv</sup> eller regler udstedt i medfør af loven. Der er endvidere ikke i forbindelse med den aktuelle ansøgning om miljøtilladelse søgt om sådanne biaktiviteter, der forudsætter godkendelse, tilladelse m.v. efter anden lovgivning.

### **Offentliggørelse og orientering af naboer**

Naboer er ikke blevet særskilt orienteret om ansøgningen, da det ansøgte skønnes at være af underordnet betydning for naboerne, jævnfør § 56, stk. 2 i *Husdyrbrugloven*. Ansøger ønsker en større fleksibilitet i sin produktion med grise og søger derfor denne miljøtilladelse. Der sker kun en mindre korrektion i vægtintervallet for slagtesvinene/poltene, som bliver lidt større.

Afgørelsen om miljøtilladelse er truffet den 21. september 2020, og offentliggøres på Ikast-Brande Kommunes hjemmeside [www.ikast-brande.dk/offentliggoerelser-og-hoeringer/offentliggoerelser-og-hoeringer](http://www.ikast-brande.dk/offentliggoerelser-og-hoeringer/offentliggoerelser-og-hoeringer) den 22. september 2020. Afgørelsen vil desuden blive lagt på Miljøstyrelsens Digitale MiljøAdministration (DMA) på hjemmesiden [www.dma.mst.dk](http://www.dma.mst.dk).

### **Gyldighed**

Miljøtilladelsen bortfalder, hvis den ikke er udnyttet inden 6 år fra denne afgørelse er meddelt. Hvis en del af tilladelsen ikke er udnyttet, bortfalder tilladelsen for denne del.

### **Helt eller delvist bortfald af afgørelsen**

Hvis miljøtilladelsen efterfølgende ikke har været helt eller delvis udnyttet i 3 på hinanden følgende år, så bortfalder den del af miljøtilladelsen, der ikke har været udnyttet i de seneste 3 år. Tilladelsen er udnyttet, når mindst 25 procent af det tilladte produktionsareal udnyttes driftsmæssigt. Driftsmæssig udnyttelse er opnået, når der på det pågældende produktionsareal produceres mindst 50 procent af det mulige inden for rammerne af dyrevelfærdskrav eller andre relevante krav.



## Andre godkendelser, tilladelser og dispensationer

Ikast-Brande Kommune gør opmærksom på, at en miljøtilladelse efter reglerne i *Husdyrbrugloven* ikke fritager fra krav om tilladelse, godkendelse, dispensation m.v. efter anden lovgivning. Der skal derfor eksempelvis – i det omfang, at det er relevant i det konkrete tilfælde – søges om en separat byggetilladelse, ændring af bygningsanvendelse, nedrivningstilladelse, afledning af tagvand eller lignende hos Ikast-Brande Kommune.

## Beliggenhed og planlægningsmæssige forhold

### Placering af anlægget

#### Krav til placering af anlæg m.v.

Etablering af husdyranlæg og gødnings- og ensilageopbevaringsanlæg på husdyrbrug samt udvidelse og ændring heraf, der medfører forøget forurening, er ikke tilladt:

- i et eksisterende eller ifølge kommuneplanens rammedel fremtidigt byzone- eller sommerhusområde
- i et område i landzone, der i lokalplan er udlagt til boligformål, blandet bolig og erhverv eller til offentlige formål med henblik på beboelse, institutioner, rekreative formål og lignende
- i en afstand mindre end 50 meter fra de to ovennævnte områder
- i en afstand mindre end 50 meter fra en nabobeboelse.

Derudover er der følgende afstandskrav:

- 25 meter til vandforsyningsanlæg, der ikke er til almen vandforsyning
- 50 meter til vandforsyningsanlæg til almen vandforsyning
- 15 meter til vandløb (herunder dræn) og søer større end 100 m<sup>2</sup> – ved etablering af gødningsopbevaringsanlæg til flydende husdyrgødning skal der desuden være mindst 100 meter til åbne vandløb og til søer større end 100 m<sup>2</sup>
- 15 meter til offentlig vej og privat fællesvej
- 25 meter til levnedsmiddelvirksomhed
- 15 meter til beboelse på samme ejendom
- 30 meter til naboskel.

Endelig skal ny bebyggelse som udgangspunkt placeres i tilknytning til ejendommens hidtidige bebyggelsesarealer, lige som byggeriet skal være erhvervsmæssigt nødvendigt for ejendommens drift som landbrugsejendom.

Ejendommens eksisterende produktionsanlæg ligger samlet på adressen Frisbækvej 17, 8766 Nørre Snede. Der sker ingen nybyggeri, eller væsentlige ændringer i de eksisterende stalde i forbindelse med den nye miljøtilladelse. Situationsplan for ejendommen fremgår af bilag 5.

Produktionsanlægget ligger ca. 1,8 km nord for Nørre Snede, der er nærmeste byzone, se bilag 1 og ca. 5 km øst for nærmeste sommerhusområde. Nærmeste nabobeboelse (Frisbækvej 23, 8766 Nørre Snede) – med landbrugspligt – ligger ca. 304 meter nord for produktionsanlægget, mens nærmeste beboelsesbygning på en ejendom (Frisbækvej 21, 8766 Nørre Snede) – uden landbrugspligt – ligger ca. 638 meter nordvest for produktionsanlægget.

## Kommunen vurderer

Der ændres ikke på de eksisterende bygninger, lige som der ikke bygges nye stalde eller gødningsopbevaringsanlæg, hvorfor det ikke er relevant at vurdere på afstandsholdene i *Husdyrbruglovens* §§ 6 og 8.

Ikast-Brande Kommune vurderer, at risikoen for forurening eller væsentlige gener for omgivelserne fra produktionsanlægget begrænses, når de til enhver tid gældende generelle miljøregler for den pågældende type husdyrbrug samt de supplerende vilkår for miljøtilladelsen overholdes.

## Landskabelige og geologiske værdier

### Landskabelige bevaringsværdier

Landskaberne i Ikast-Brande Kommune er meget varierede med forskellige landskabelige værdier. Fra det kuperede og varierede dallandskab (Søhøjlandet) øst for den jyske højderyg til det flade slettelandskab med heder og plantager vest for højderyggen. Vi ønsker at bevare og beskytte de vigtigste landskabelige bevaringsværdier i Ikast-Brande Kommune. Det vil sige de landskaber, der i kraft af dramatik, mangfoldighed eller monoton besidder en særlig fortællerværdi, æstetisk værdi eller rekreativ værdi.

I Kommuneplan 2017-2029 for Ikast-Brande Kommune er de landskabelige bevaringsværdier delt op i to kategorier: værdifulde landskaber (bevaringsværdige landskaber) og uforstyrrede landskaber (og større sammenhængende landskaber).

De værdifulde landskaber (bevaringsværdige landskaber) rummer en stor fortællerværdi for eksempel ådalene i de store åsystemer med deres søer og dalstrøg, bakkeøerne på smeltevandssletterne samt hederne og plantagerne. Ofte kan man aflæse, hvordan landskabet er skabt. For eksempel er Søhøjlandet mod øst stærkt præget af den sidste istid, isens bevægelser og isens afsmeltning.

De uforstyrrede landskaber (større sammenhængende landskaber) er generelt almindelige, sammenhængende landskabsområder i det åbne land. De er præget af landbrug og skovbrug, mindre landsbyer, bebyggelser og småveje m.m. spredt i landskabet. At landskabet er uforstyrret betyder, at landskabet som udgangspunkt ikke er visuelt og støjmæssigt påvirket af større tekniske anlæg som for eksempel større el-ledningsnet, veje, store produktionsanlæg, vindmøller, master, større virksomheder og større by- og sommerhusområder m.m.

### Geologiske bevaringsværdier

De geologiske værdier omfatter lag i jorden (jordprofiler) eller sammenhængende landskabsformer. De har betydning for forskning, undervisning og fortællingen om landskabets tilblivelse. Det er derfor vigtigt, at der er adgang til de geologiske værdier, og at de ikke bliver sløret af beplantning, byggeri og andre former for anlæg.

De fleste geologiske værdier indeholder betydelige fortællinger om en egn natur og kultur. Ikast-Brande Kommune rummer fortællingen om, hvordan isen formede det jyske landskab. Fra det kuperede morænelandskab i øst omkring Nørre Snede til den flade og let skrånende smeltevandslette med spredte bakkeøer og brede ådale, der strækker sig mod nord og vest.

Udpegningerne i Kommuneplan 2017-2029 for Ikast-Brande Kommune er primært nationalt udpegede geologiske værdier:

- Søhøjlandet

- Isenbjerg
- Bølling Sø
- Kulsø-Rørbæk Sø
- Sepstrup-Vrads Sande.

Dog er der også en enkelt lokal udpegning – Linnebjerg – som er en bakkeø nordvest for Faurholt.

Områder af geologisk interesse er især sårbare over for, at man graver materialer og opfyldning bort. Det kan få den konsekvens, at man kommer til helt at udslette geologiske informationer.

### **Kommunen konstaterer**

Der bygges ikke nyt i forbindelse med denne miljøtilladelse, hvorfor Ikast-Brande Kommune vurderer, at det ikke er relevant at foretage en nærmere vurdering i forhold til de landskabelige og geologiske værdier.

### **Kulturhistoriske værdier**

#### **Kulturhistoriske værdier**

Landskabet i Ikast-Brande Kommune er præget af menneskets virke igennem årtusinder. Samfundsudviklingen føjer hele tiden nye lag til kulturhistorien i landskabet. Overalt finder vi historiske spor, der fortæller om samfundsudviklingen og om, hvordan mennesket har påvirket omgivelserne. De kulturhistoriske værdier knytter sig til historien om, hvordan mennesket opdyrkede heden og udnyttede jordens ressourcer til overlevelse. Værdierne knytter sig også til historien om, hvordan jernbanen og Hærvejen har skåret sig gennem landskabet og dannet grundlaget for byerne.

Mange af de historiske spor er kulturhistoriske værdier, der har så stor betydning for vores kulturforståelse, at de er værd at bevare og derfor fortjener de en særlig beskyttelse.

I Kommuneplan 2017-2029 for Ikast-Brande Kommune er de vigtigste kulturhistoriske værdier i kommunen udpeget. De kulturhistoriske værdier er delt op i to kategorier: Værdifulde kulturmiljøer og kulturhistoriske bevaringsværdier.

De værdifulde kulturmiljøer kan for eksempel være kulturmiljøer, der afspejler en bestemt tidsepoke eller en landsbytype, et område med en koncentration af fortidsminder som gravhøje og arkæologiske fund eller kirker med kirkegårde og deres omgivelser.

De kulturhistoriske bevaringsværdier kan for eksempel være mindsten og monumenter, enkeltgravhøje, fredede og bevaringsværdige bygninger og anlæg eller sten- og jorddiger, alléer og levende hegn.

Udpegningen af kulturhistoriske værdier betyder, at når der udvikles inden for eller umiddelbart uden for de udpegede områder, så skal det ske med viden om og under hensyntagen til de kulturhistoriske værdier. På den måde kan det undgås, at de kulturhistoriske elementer og spor går tabt eller bliver forringet.

Jævnfør Kommuneplan 2017–2029 for Ikast-Brande Kommune, skal det undgås, at nyt byggeri, anlæg eller ændringer i landskabet udformes eller placeres på en måde, der forringer oplevelsen eller kvaliteten af de udpegede kulturhistoriske værdier.

## Kommunen vurderer

Som nævnt bygges der ikke nyt i denne sag, hvorfor Ikast-brande Kommune vurderer, at det ikke er relevant at vurdere nærmere i forhold til de kulturhistoriske værdier.

## Natur

### Påvirkning af natur

Den samlede ammoniakemission i ansøgt og i 8-års drift<sup>2</sup> fra husdyrbruget er vist i nedenstående tabel:

Driftstype:	Ammoniakemission fra staldafsnit (kg NH <sub>3</sub> -N/år)	Ammoniakemission fra lagre (kg NH <sub>3</sub> -N/år)	Ammoniakemission fra husdyrbruget (kg NH <sub>3</sub> -N/år)
Ansøgt drift	2001,0	885,3	2886,3
Nudrift	2001,0	885,3	2886,3
8 års-drift	2001,0	885,3	2886,3

Der er således ingen meremission fra husdyrbruget i ansøgt drift sammenlignet med driften for 8 år siden.

### Ammoniak og natur

Hovedparten af ammoniakdepositionen (kvælstofnedfaldet) fra et husdyrbrug vil – afhængigt af flere forhold – på et tidspunkt blive afsat i landskabet i større eller mindre afstand fra kilden. Størstedelen af den ammoniakdeposition, som direkte kan henføres til et husdyrbrug, vil formentlig ske i terrænet inden for ca. 1 kilometers afstand fra produktionsanlægget. Ammoniakdeposition er som regel til ugunst for opretholdelse af de naturtyper, der kun har brug for en begrænset næringsstofmængde for at kunne trives. Kommunen er forpligtiget til, at vurdere om en udvidelse/ændring af et husdyrbrug kan føre til tilstandsændringer i nærliggende naturområder.

I henhold til *Husdyrbrugloven* er etablering, udvidelse og ændring af husdyranlæg eller gødningsopbevaringsanlæg på husdyrbrug, ikke tilladt, hvis anlægget ligger i en afstand på mindre end ti meter til, eller helt eller delvis inden for, nærmere bestemte ammoniakfølsomme naturtyper beliggende **inden for** internationale naturbeskyttelsesområder (Natura 2000-områder) eller nærmere bestemte ammoniakfølsomme naturtyper beliggende **uden for** internationale beskyttelsesområder. Der er tale om en forbudszone.

Natura 2000-områder er naturområder som, set i et europæisk perspektiv, er særligt værdifulde. Der er tale om en fælles betegnelse for Habitat-, Ramsar<sup>3</sup>- og Fuglebeskyttelsesområderne. Natura 2000-områderne er udpeget for at beskytte levesteder og rasteområder for fugle og for at beskytte naturtyper og plante- og dyrearter, der er truede, sårbare eller sjældne i EU.

Jævnfør *Husdyrgodkendelsesbekendtgørelsen*, defineres naturtyperne, omfattet af *Husdyrbrugloven*, i tre kategorier:

<sup>2</sup> 8 års-drift: Den drift som var tilladt 8 år før ansøgningstidspunktet.

<sup>3</sup> Ramsarområder ligger alle inden for de udpegede fuglebeskyttelsesområder. Ramsarområder er beskyttede vandområder med særlig betydning for fugle.

**Kategori 1-natur:** Nærmere bestemte naturtyper beliggende **inden for** internationale naturbeskyttelsesområder.

**Kategori 2-natur:** Visse naturtyper beliggende **uden for** internationale naturbeskyttelsesområder. Det drejer sig om naturtyperne: Højmoser, lobeliesøer samt heder større end ti ha, som er omfattet af *Naturbeskyttelseslovens*<sup>v</sup> § 3, og overdrev større end 2,5 ha, som er omfattet af *Naturbeskyttelseslovens* § 3.

**Kategori 3-natur:** Naturtyper, som ikke er omfattet af kategori 1- og 2-natur: Heder, moser og overdrev, som er beskyttet efter *Naturbeskyttelseslovens* § 3, og nærmere definerede ammoniakfølsomme skove, der er beliggende **uden for** de internationale naturbeskyttelsesområder.

Der er fastsat forskellige beskyttelseskrav i forhold til de forskellige naturkategorier. Den tilladte maksimale **total**deposition fra et husdyrbrug til kategori 1-natur er afhængig af antallet af andre husdyrbrug i nærheden (Antallet af andre husdyrbrug i området er defineret efter nærmere regler om vurdering af kumulation – se nedenfor). Hvis der ikke er andre husdyrbrug, må der fra husdyrbruget, som den aktuelle ansøgning drejer sig om, som hovedregel højst være en **total**deposition på 0,7 kg N pr. ha pr. år. Er der ét husdyrbrug udover husdyrbruget, der søger, falder den højst tilladelige **total**deposition til 0,4 kg N pr. ha pr. år, og endelig, hvis der er mere end ét husdyrbrug udover husdyrbruget, der søger, må totaldepositionen fra husdyrbruget, der søger, maksimalt være 0,2 kg N pr. ha pr. år.

Antallet af husdyrbrug i nærheden opgøres som en summering af:

- Antallet af husdyrbrug med en emission på mere end 150 kg NH<sub>3</sub>-N (ammoniakkvælstof) pr. år inden for 200 meter
- Antallet af husdyrbrug med en emission på mere end 450 kg NH<sub>3</sub>-N pr. år inden for 200-300 meter
- Antallet af husdyrbrug med en emission på mere end 750 kg NH<sub>3</sub>-N pr. år inden for 300-500 meter
- Antallet af husdyrbrug med en emission på mere end 1.500 kg NH<sub>3</sub>-N pr. år inden for 500-1.000 meter
- Antallet af husdyrbrug med en emission på mere end 5.000 kg NH<sub>3</sub>-N pr. år inden for 1.000-2.500 meter.

(Afstandene måles mellem det mest kritiske naturpunkt og et nærmere defineret centrum for det eller de pågældende husdyr).

Den maksimale tilladte **total**deposition til kategori 2-natur er 1,0 kg N pr. ha pr. år, mens kommunen i forhold til kategori 3-natur efter nærmere kriterier skal foretage en konkret vurdering af, om der er tale om en væsentlig miljøpåvirkning af særlige regionale eller lokale beskyttelsesinteresser og af, om der skal stilles krav til den maksimale **mer**deposition. Kravet må dog ikke være under en maksimal merdeposition på 1,0 kg N pr. ha pr. år.

Kommunen skal vurdere om ændringen af et husdyrbrug kan føre til tilstandsændringer i nærliggende naturområder. Vurderingen tager udgangspunkt i, om det ansøgte vil medføre en totaldeposition eller en merdeposition, som vil resultere i en tilstandsændring af den pågældende naturtype.

I IT-ansøgningen er der lavet beregninger af total- og merdeposition fra husdyrbruget til den omkringliggende natur. Beregningerne sandsynliggør, at der ikke vil være en væsentlig påvirkning med kvælstof til omkringliggende kategori 1-3-natur.

### **Kategori 1-natur**

Nærmeste kategori 1-natur er en egeskov, som ligger i Habitatområde nr. 235 – Holtum Ådal, øvre del, som ligger ca. 1,3 km sydvest for husdyrbruget. Den beregnede ammoniakdeposition til nærmeste kategori 1-natur viser, at totaldepositionen, efter overgangen til stipladsmodellen, af husdyrbruget vil være 0,1 kg N pr. ha pr. år. Da beregningen viser, at området modtager en totaldeposition på under 0,2 kg N pr. ha pr. år betyder det desuden, at beskyttelseskriteriet er overholdt, uanset hvor mange husdyrbrug der i øvrigt måtte være i nærheden.

### **Kategori 2-natur**

Nærmeste kategori 2-natur er et overdrev, som ligger ca. 2,1 km sydøst for husdyrbruget. Beregningen til nærmeste kategori 2-natur viser, at totaldepositionen efter ændringen af husdyrbruget, vil være 0,0 kg N pr. ha pr. år. Den maksimale tilladte totaldeposition til kategori 2-natur er 1,0 kg N pr. ha pr. år, hvorfor beskyttelsesniveauet er overholdt.

### **Kategori 3-natur**

Da der ikke er en meremission fra husdyrbruget i ansøgt drift sammenlignet med driften for 8 år siden, vil der ikke være en merdeposition til det omkringliggende kategori 3-natur i området, det vil sige at beskyttelsesniveauet til kategori 3-natur og øvrig natur er overholdt.

Naturområderne fremgår af bilag 2 og 3.

### **Kommunen vurderer**

Ikast-Brande Kommune vurderer, at kravene om maksimalt tilladt totaldeposition på kategori 1- og kategori 2-natur er overholdt. Samtidig er kravet til merdeposition til kategori 3-natur samt øvrig natur overholdt. Ikast-Brande Kommune vurderer derfor, at ændringen ikke vil medføre en forøgelse af ammoniakdepositionen i de øvrige omkringliggende naturområder, der ligger ud over det, som naturområderne kan tåle. Der er derfor ikke grundlag for at stille yderligere vilkår for at beskytte de pågældende naturområder, idet der ikke vurderes at være tale om særlige tilfælde, hvor dette er påkrævet.

### **Påvirkning af bilag IV-arter**

#### **Ammoniakbelastning af yngle- eller rasteområder for bilag IV-dyrearter og bilag IV-plantearter**

Af EF-habitatdirektivets<sup>vi</sup> bilag IV fremgår en række dyre- og plantearter, som er strengt beskyttede, uanset om de forekommer inden eller udenfor et af de udpegede Natura 2000-områder. På den baggrund må der eksempelvis ikke gives tilladelse til aktiviteter, der kan beskadige eller ødelægge de pågældende dyrearters yngle- og rasteområder. For plantearterne er der blandt andet forbud i mod forsætlig plukning, indsamling, afskæring, oprivning med rod eller ødelæggelse af disse vildtvoksende planter i naturen.

Kun en del af de arter, der er anført i bilag IV, findes i regionen, men brun-flagermus, langøret flagermus, sydflagermus, odder, markfirben, stor vandsalamander, spidssnudet frø og ulv findes i området. Husdyrbrugets ammoniakemission vil - som beskrevet i ovenstående afsnit - ikke medføre en forringelse af de nærliggende naturområder. Ifølge Danmarks Naturdata er der registreret butsnudet frø i et vandhul umiddelbart øst for husdyrbrugets beliggenhed.

### **Kommunen vurderer**

Ikast-Brande Kommune vurderer på baggrund af det oplyste:

- at der i forbindelse med overgangen til stipladsmodellen ikke vil ske ændringer i arealanvendelsen, som vil være væsentlige for bilag IV-arters trivsel
- at driften af husdyrbruget samlet set ikke vil medføre beskadigelse eller ødelæggelse af yngle- eller rasteområder i det naturlige udbredelsesområde for de dyrearter, der er optaget i EF-habitatdirektivets bilag IV, litra a), samt ikke vil medføre ødelæggelse af livsstadier af de plantearter, som er optaget i ER-habitatdirektivets bilag IV, litra b).

### Jord, grundvand og overfladevand

Miljøpåvirkningen fra kvælstof, fosfor, ammoniak og zink i forhold til jord, grundvand og overfladevand begrænses via generelle miljøregler. Der er gennem lovgivningen fastsat regler om anvendelse af gødning i jordbruget med henblik på at beskytte jord, grundvand, vandløb, søer, havområder, herunder kystvande mod forurening samt med henblik på at beskytte naturen med dens bestande af vilde dyr og planter. Der er i den forbindelse fastsat lofter for den højst tilladelige mængde udbragt kvælstof og fosfor pr. ha fra gødning, og der er bestemmelser om anvendelse af efterafgrøder for at mindske kvælstofudvaskningen. Ligeledes er der fastsat regler om anvendelse af bestemte udbringningsteknikker – eksempelvis langs visse naturtyper.

Ikast-Brande Kommune vurderer, at det ansøgte ikke indebærer nogen væsentlig virkning på jord, grundvand og overfladevand – herunder Natura 2000-vandområder<sup>4</sup> - når de til enhver tid gældende generelle miljøregler over holdes.

### Forurening og gener

#### Lugt

##### Lugtgener fra anlæg

Lugten fra husdyrbrug kommer fra stalde, gødningsopbevaring og i forbindelse med håndtering og udbringning af husdyrgødning. Den lugt, der udledes fra stalde og lignende husdyranlæg angives som "lugtemissionen". Størrelsen på emissionen fra et husdyranlæg afhænger af, hvilke dyretyper der er på stald, hvilken staldtype der er tale om, og hvor stor en overflade, der afsættes husdyrgødning på.

Landzone betragtes normalt som landbrugets arbejdsområde, hvilket betyder, at beboere i landzone skal tåle en del lugtgener.

Der er dog i *Husdyrgodkendelsesbekendtgørelsen* fastsat en række lugtgenekriterier og tålegrænser for lugt i forhold til tre område- og beboelsestyper: Byzone, visse områder i landzone<sup>5</sup> og enkeltbolig (uden landbrugspligt og som ikke ejes af den ansvarlige for husdyrbrugets drift) i landzone, på henholdsvis 5, 7 og 15 OU<sub>E</sub><sup>6</sup> pr. m<sup>3</sup> luft efter Miljøstyrelsens lugtmodel og 1, 3 og 10 LE<sup>7</sup> pr. m<sup>3</sup> luft efter den såkaldte FMK-model<sup>8</sup>. Tålegrænserne er et udtryk for den maksimale, miljømæssigt acceptable lugtgenebelastning fra en given kilde ved den pågældende område- eller beboelsestype.

<sup>4</sup> Natura 2000-områder er et netværk af beskyttede naturområder i EU.

<sup>5</sup> "Visse områder i landzone" indbefatter: Områder i landzone, der i lokalplan er udlagt til boligformål, blandet bolig- og erhvervsformål eller til offentlige formål med henblik på beboelse, institutioner, rekreative formål og lignende samt beboelsesbygninger på ejendomme uden landbrugspligt, som ikke ejes af den ansvarlige for driften af husdyrbruget, hvor der inden for en afstand af 200 m ligger flere end seks beboelsesbygninger på hver sin ejendom uden landbrugspligt, som ikke ejes af den ansvarlige for driften af husdyrbruget (samlet bebyggelse).

<sup>6</sup> OU<sub>E</sub> = Lugt-enheder (Odour Units) bestemt efter den europæiske standard for lugtanalyse, hvor 1 OU<sub>E</sub> er grænsen for, hvornår den pågældende lugt kan erkendes.

<sup>7</sup> LE: Lugtenheder

<sup>8</sup> FMK-modellen er udarbejdet af den tidligere Foreningen af Miljømedarbejdere i Kommunerne (FMK)

Ved lugtgeneafstand forstås den beregnede mindste afstand fra staldanlægget til det pågældende område- eller beboelsestype, hvor de fastsatte tålegrænser netop er opfyldt. Lugtgenekriterierne er overholdt, hvis de fastsatte tålegrænser ikke overskrides i mere end 1 procent af tiden – svarende til ca. 7 timer i alt om måneden.

Gyllebeholdere er ikke inkluderet i lugtberegningerne, da de er omfattet af generelle afstandsregler.

Lugtgeneafstandene forøges efter nærmere regler, hvis der inden for 300 meter af byzone eller visse områder i landzone er andre husdyrbrug med en ammoniakemission på mere end 750 kg NH<sub>3</sub>-N pr. år. Tilsvarende forøges lugtgeneafstanden, hvis der er andre sådanne husdyrbrug inden for 100 meter fra enkeltbolig i landzone uden landbrugspligt, der ikke ejes af den ansvarlige for driften af det husdyrbrug, som den aktuelle ansøgning drejer sig om. Dette sker for at tage højde for den samlede lugtpåvirkning (den kumulative effekt) af den mulige lugtpåvirkning, som andre husdyrbrug i området måtte give anledning til.






Lugtgeneafstandene formindskes efter nærmere regler, hvis staldanlægget ligger nord for en af de nævnte område- eller beboelsestyper. Dette begrundes med, at den hyppigste vindretning i Danmark er vestlig og sydvestlig, og at nordenvind typisk forekommer i vinterhalvåret, hvor de relativt lave temperaturer, som regel medvirker til at dæmpe lugtafgivelsen.

Miljøstyrelsens ansøgningssystem [www.husdyrgodkendelse.dk](http://www.husdyrgodkendelse.dk) beregner hvilke afstande, der mindst skal være fra staldanlægget til de forskellige beboelsestyper for at lugtkravene er overholdt.

Hvis der ud over det ansøgende husdyrbrug er andre husdyrbrug (med en ammoniakfordampning over 750 NH<sub>3</sub>-N pr. år) nærmere end 300 meter fra samme punkt i byzone, sommerhusområde, lokalplanlagt boligområde i landzone, samlet bebyggelse m.v., eller nærmere end 100 meter fra samme punkt på en enkeltbolig skal geneafstanden forøges – så vil der være en kumulativ effekt.

I nærværende sag er der ikke nogen kumulativ effekt, da der ikke er husdyrbrug inden for de ovenfor nævnte afstande, som medføre lugtgener til/påvirker de samme punkter som det ansøgende husdyrbrug.

Af nedenstående tabel fremgår den aktuelle afstand (ukorrigerede geneafstand) fra ejendommens lugtcentrum til henholdsvis nærmeste nabo uden landbrugspligt, visse områder i landzone og byzone samt geneafstanden til samme områder. Ukorrigeret geneafstand er geneafstanden, hvor alle staldanlæg er medtaget ved beregningerne. Ved korrigeret geneafstand kan staldanlæg være screenet bort som følge af afstand, og der kan være korrigeret for vindretning samt lugtreducerende teknologi. Vægtet gennemsnitsafstand er afstanden fra det beregnede lugtcentrum til de forskellige områdetyper. Det fremgår af tabellens sidste kolonne, at genekriteriet er overholdt i nærværende sag.

Bebyggelse	Kumulation	Model	Ukorrigeret geneafstand (m)	Korrigeret geneafstand (m)	Vægtet gennemsnitsafstand (m)	Genekriterie overholdt
 Frisbækvej 21	0	FMK	114,9	114,9	686,6	Ja
 Givevej 58	0	FMK	114,9	114,9	717	Ja
 Byvej 4	0	FMK	204,3	204,3	2152,3	Ja
 Teglværksvej 85	0	FMK	204,3	204,3	2377,4	Ja
 Nr. Snede By, Nr. Snede	0	FMK	363,4	363,4	1884,7	Ja



Ejere af beboelser og beboere inden for konsekvenszonen samt naboer og beboere af beboelser beliggende på matrikler, der grænser op til matriklen, hvorpå produktionsanlægget ligger, er ikke blevet særskilt orienteret om ansøgningen, da Ikast-Brande Kommune har vurderet, at det ansøgte er af underordnet betydning, da der ikke sker væsentlige ændringer i produktionen.

### **Kommunen vurderer**

Den reelle lugtpåvirkning fra husdyrbrugets staldanlæg vil afhænge af flere forhold. Lugtpåvirkningen vil dog generelt kunne minimeres ved grundig og hyppig rengøring af de overflader, som husdyrgødning og foderrester afsættes på samt ved minimering af det tidsrum, som gylleomrøring og gylleudbringning foretages i.

Ud over de mulige lugtgener fra staldanlægget kan der forekomme lugtgener i forbindelse med omrøring af gyllebeholderen og øvrig håndtering af husdyrgødning. Gylleomrøring og øvrig gødningshåndtering sker primært i forbindelse med udbringningen, der hovedsageligt sker om foråret.

Ikast-Brande Kommune vurderer, at lugt fra staldanlægget ikke vil medføre væsentlige gener for naboerne. Lugtgenerne er beregnet til at ligge under de fastlagte beskyttelsesniveauer for lugt. Det vurderes, at det er sikret, at risikoen for væsentlige lugtgener for boliger i byzone, visse områder i landzone og enkeltboliger uden landbrugspligt er begrænset og ikke ud over, hvad der må forventes af en husdyrproduktion af den i projektet angivne størrelse.

Gyllebeholderen er ikke inkluderet i lugtberegningerne, da den er omfattet af generelle afstandsregler. Det kan dog ikke undgås, at der forekommer lugt fra beholderen. Dette vil være særlig markant i forbindelse med at beholderen fyldes, eller når der omrøres i forbindelse med udbringning.

Ikast-Brande Kommune vurderer samlet set på baggrund af det oplyste at:

- lugtgenekriterierne er overholdt i forhold til alle tre område- /beboelsestyper i det konkrete tilfælde
- projektets gennemførelse ikke vil medføre væsentlige, forøgede lugtgener fra produktionsanlægget
- husdyrbruget – ved overholdelse af de til enhver tid gældende generelle miljøregler og vilkår 5 for miljøtilladelsen – drives på en sådan måde, at lugtpåvirkningen på omgivelserne fra staldanlægget minimeres, og så de i lovgivningen fastsatte lugtgenekriterier overholdes, og lugtgenegrænserne dermed ikke overskrides i mere end en procent af tiden.

### **Støj**

#### **Ansøgers oplysninger**

Der kan forekomme støj fra følgende kilder:

- højtryksrensere
- ventilation
- kørsel med strøelse
- håndtering og omrøring af gylle
- transport til og fra ejendommen (se afsnit vedr. transport).

Af følgende skema fremgår driftsperioderne og placeringen af støjkilder på ejendommen.

<b>Støjkilde</b>	<b>Placering</b>	<b>Tidsinterval</b>
Højtryksrensere.	Brug af højtryksrensere til vask af stalde sker inden døre.	Rengøring sker i dagtimerne.
Aflæsning af foder.	Silo udendørs.	
Kørsel med strøelse.	Udendørs og indendørs.	Der køres strøelse ind og ud fra staldene ca. 1 gang om ugen.
Håndtering af gylle.		Der vil være periodisk støj ved omrøring og pumpning af gylle.
Transport til og fra ejendommen ved bl.a. aflæsning af foder og ved ind- og udlevering af grise.		Der kan lejlighedsvis forekomme støj ved af- og pålæsning af grise.

### **Generelt vedr. støj:**

- der har ikke været klager over støj fra ejendommen
- de fleste støjkloder er placeret i lukkede bygninger
- det forsøges så vidt muligt at holde støjperioden inden for normal arbejdstid
- anvendelse af de øvrige støjende anlæg og maskiner tilstræbes holdt inden for normal arbejdstid
- der forventes ingen driftsstøj i øvrigt, og det ansøgte vurderes ikke at give støjgener for omgivelserne grundet ejendommens placering
- alt i alt vurderes det, at naboerne ikke vil blive udsat for væsentlige støjgener.

### **Rystelser:**

Virksomheden vil overholde grænseværdier for "Lavfrekvent støj, infralyd og vibrationer i eksternt og intern miljø" fra Orientering fra Miljøstyrelsen, nr. 9, 1997, Tabel 1 og 2. Det vurderes at lavfrekvensstøj ikke bliver et problem.

### **Kommunen vurderer**

Ikast-Brande Kommune vurderer, at afstanden til nærmeste naboejendom er så stor, at ejendommens faste anlæg m.v. ikke vil give anledning til støjpåvirkning af omgivelserne, som vil medføre væsentlige gener for de omkringboende. Hvis der kommer velbegrundede klager over støj fra produktionsanlægget, og kommunen vurderer, at der er tale om væsentlige støjgener, skal der indsendes dokumentation for, at de specifikke krav, som fremgår af vilkår 7, er overholdt.

Endvidere vurderer Ikast-Brande Kommune, at der ikke vil være væsentlige problemer eller gener i forhold til rystelser som følge af husdyrholdet og produktionen, samt opbevaring og håndtering af husdyrgødning m.v.

Nærmeste fuglebeskyttelsesområde – F34 – er Skovområde syd for Silkeborg, der ligger cirka 1,8 km nordøst fra staldanlægget. Ikast-Brande Kommune vurderer, at støjen fra husdyrbruget ikke vil påvirke området på grund af afstanden.

### **Støv**

#### **Ansøgers oplysninger**

I forbindelse med håndtering af foder kan der lokalt opstå lidt støv samt ved transporter på tørre dage om sommeren. Forhold, som kan medvirke til støv, er af begrænset karakter og varighed. Der har ikke tidligere været problemer med støvgener.

### **Kommunen vurderer**

Ikast-Brande Kommune vurderer, at eventuel støvafgivelse fra produktionsanlægget ikke vil medføre væsentlige gener for omgivelserne.

### **Fluegener og uhygiejniske forhold**

#### **Ansøgers oplysninger**

Døde dyr opbevares under kadaverkappe indtil afhentning af DAKA. Der afhentes døde grise efter behov. Eventuelle fluegener bekæmpes kemisk. Rottegener indrapporteres til kommunen, der står for bekæmpelse.

### **Kommunen vurderer**

Ikast-Brande Kommune vurderer, at ejendommens forebyggelse og bekæmpelse af flue- og skadedyr er tilstrækkelig. Ansøger skal kontakte Ikast-Brande Kommune straks, hvis der konstateres rotter på ejendommen. Jævnfør vilkår 6 kan Ikast-Brande meddele påbud om, at der skal udarbejdes og gennemføres et projekt med foranstaltninger svarende til de til enhver tid gældende retningslinjerne fra Aarhus Universitet, om flue- og rottebekæmpelse på ejendomme med husdyr.

### **Lys**

#### **Ansøgers oplysninger**

Der sker ingen ændringer i udendørs belysning. Der har ikke hidtil været klager over lysgener, og det forventes ikke at lys vil blive problematisk fremadrettet, da der er stor afstand til naboer.

### **Kommunen vurderer**

Ikast-Brande Kommune vurderer, at belysning ikke vil give anledning til væsentlige problemer eller gener for omkringboende på grund af anlæggets placering og udformning samt driftsform.

### **Affald**

#### **Ansøgers oplysninger**

Affald opbevares og afhentes ifølge kommunale regler. Småt brændbart opbevares i 600 liter container, der hentes regelmæssigt. Alt resterende affald køres på genbrugspladsen via erhvervsordningen.

Døde dyr opbevares under kadaverkappe. Dyrene afhentes efter behov af DAKA.

### **Kommunen vurderer**

Ikast-Brande Kommune vurderer, at bortskaffelse af døde dyr sker på en miljømæssig forsvarlig måde, når de til enhver tid gældende generelle regler overholdes, og at bortskaffelse af øvrigt affald sker miljømæssigt forsvarligt, når *Ikast-Brande Kommunes Regulativ<sup>vii</sup>* for erhvervsaffald efterleves.

### **Olie- og kemikalieopbevaring**

#### **Ansøgers oplysninger**

Ejendommen har 2 olietanke: 1. olietank på 1.800 liter til fyringsolie – 2. olietank på 2.500 liter til dieselolie. Kemikalier til markdrift opbevares i kemikaleskab i maskinhuset. Skabet er med fast bund, uden afløb og aflåst. Der er udarbejdet en beredskabsplan for ejendommen, se bilag 6 og 7.

### Kommunen vurderer

Ikast-Brande Kommune gør opmærksom på, at *Olietanksbekendtgørelsen*<sup>viii</sup> skal overholdes. Især gøres der opmærksom på kapitel otte om egenkontrol. Ikast-Brande Kommune vurderer, at ansøger tager de nødvendige forholdsregler til opbevaring af olie og kemikalier for at sikre mod forurening.

### Transport

#### Ansøgers oplysninger

Til- og frakørsel sker ad Frisbækvej. Produktionen på ejendommen vil medføre, at antallet af transportere forventes at blive ca. 165 kørsler årligt. Det vurderes ikke, at antallet af transportere vil give anledning til væsentlige gener.

Type transport	Nudrift	Ansøgt
Færdigfoder	30	30
Smågrise ud	28	28
Polte ud	5	5
Husdyrgødning	70	70
DAKA	28	28
Brændstof og olie	4	4
I alt	165	165

Der sker ingen ændringer i antallet af transportere, da ændringen i dyreholdet er så lille, at den kan rummes i de eksisterende transportere.

### Kommunen vurderer

Ikast-Brande Kommune vurderer, at antallet af transportere er normalt for denne type og størrelse af husdyrbrug. Kommunen vurderer, at transporterne til og fra husdyrbrugets produktionsanlæg ikke vil give væsentlige gener for nabobeboelser og omgivelserne i øvrigt, når de til enhver tid gældende generelle regler overholdes.

### Spildevand

#### Ansøgers oplysninger

Produktionen følger kommunale regler for håndtering af spildevand. Vask af maskiner foregår på møddingspladsen, der har afløb til ajlebeholder.

### Kommunen vurderer

Ikast-Brande Kommune bemærker, at der ikke bygges nyt i forbindelse med det ansøgte og vurderer, at afledning af vaskevand og spildevand fra staldanlægget, samt afledning af sanitært spildevand sker efter gældende generelle regler.

### Håndtering og opbevaring af husdyrgødning

Husdyrgødningen opbevares forsvarligt i lukket og tæt gyllebeholder. Der føres jævnligt tilsyn med flydelaget, hvortil der føres logbog og ved tømning sikres det, at gyllebeholderen forsat er i fin stand.

### Ansøger oplyser

Dybstrøelse opbevares på mødding inden det køres ud 1 gang om året.

## Kommunen vurderer

Ifølge *Husdyrgødningsbekendtgørelsen*<sup>ix</sup> vil en opbevaringskapacitet svarende til mindst ni måneders produktion normalt være tilstrækkeligt til, at udbringningen og gødningsanvendelsen kan ske i overensstemmelse med de generelle miljøregler.

Ikast-Brande Kommune vurderer, på baggrund af det oplyst, at opbevaring af husdyrbrugets husdyrgødning vil ske på en måde, som er i overensstemmelse med de generelle miljøregler, og at overholdelsen af de generelle miljøregler vil medvirke til at begrænse den mulige påvirkning af det omgivne miljø fra opbevaringsanlæggene.

## Anvendelse af bedste tilgængelige teknik (BAT)

### Krav om anvendelse af BAT

Et husdyrbrug skal reducere ammoniakemissionen til et niveau svarende til emissionen ved anvendelse af den bedste tilgængelige teknik (BAT) i forbindelse med en miljøgodkendelse eller miljøtilladelse, hvis ammoniakfordampningen overstiger 750 kg NH<sub>3</sub>-N pr. år. BAT er ikke en statisk størrelse, men ændrer sig som følge af den teknologiske udvikling. Kravet om begrænsning af forurening ved anvendelse af BAT bidrager således til at sikre et højt beskyttelsesniveau for miljøet som helhed.

Kravene til den maksimale emission (emissionsgrænseværdien) er fastlagt i *Husdyrgodkendelsesbekendtgørelsens* bilag 3. Kommunen kan dog i særlige tilfælde fravige kravet, hvis ansøgeren godtgør, at det konkret ikke vil være proportionalt at opfylde kravet i forhold til hvad, der er økonomisk eller teknisk muligt som følge af den eksisterende indretning og drift.

Husdyrbrug, der er omfattet af IE-direktivet, skal ud over ovenstående generelt leve op til principperne om anvendelse af BAT, som disse er foreskrevet i EU-kommissionens såkaldte BAT-konklusioner med tilhørende BAT-referencedokumenter (BREF).

Det aktuelle husdyrbrug har i ansøgt drift en ammoniakemission på mere end 750 kg NH<sub>3</sub>-N pr. år, hvorfor ammoniakemissionen skal reduceres til et niveau svarende til emissionen ved anvendelse af BAT.

I det følgende er ammoniakemissionen fra husdyrbruget vurderet i forhold til Ikast-Brande Kommunes niveau for BAT. Ved Ikast-Brande Kommunes vurdering i relation til BAT indgår – ud over gældende national lovgivning – Miljøstyrelsens Teknologi-blade, Miljøstyrelsens digitale husdyrvejledning, klagenspraksis samt kravene i EU-kommissionens seneste konklusion og referencedokument om BAT for intensivt opdræt af fjerkræ og svin.

## BAT – teknik med henblik på reduktion af ammoniakemission

### Ansøgers oplysninger

Samlet BAT beregning	Stalde	Lagre	Total
Samlet BAT krav (kg NH <sub>3</sub> -N /år)	2001	885	2886
Faktisk emission (kg NH <sub>3</sub> -N /år)	2001	885	2886
Forskel (kg NH <sub>3</sub> -N /år)	-	-	0
Vejledende BAT Overholdt?	-	-	Ja

### **Kommunen vurderer**

Ikast-Brande Kommune bemærker, at husdyrbruget efter det oplyste overholder emissionsgrænseværdien vedrørende ammoniak.

Ikast-Brande Kommune bemærker – i lighed med en udmelding fra Miljøstyrelsen i maj 2017 – at kravene i den seneste BAT-konklusion i meget vid udstrækning er indeholdt i den nugældende regulering, herunder i reglerne om miljøgodkendelse m.v. af husdyrbrug og de generelt gældende regler om placering, indretning og drift af husdyrbrug, de generelt gældende regler om opbevaring og anvendelse af husdyrgødning samt reglerne om gødningsregnskab og indberetning deraf.

Ikast-Brande Kommune vurderer sammenfattende, at husdyrbruget – ved efterlevelse af vilkårene for denne miljøtilladelse og de generelt gældende miljøregler – lever op til principperne om anvendelse af BAT med henblik på reduktion af ammoniakemissionen.

### **Kommunens samlede vurdering**

Ikast-Brande Kommune vurderer samlet set, at overgangen til stipladsmodellen, ved overholdelse af de stillede vilkår, ikke indebærer en væsentlig virkning på miljøet, herunder i forhold til omgivelsernes sårbarhed og kvalitet, i forhold til navnlig:

- landskabelige værdier
- natur med dens bestande af vilde planter og dyr og deres levesteder herunder områder, der er beskyttet mod tilstandsændringer eller fredet, udpeget som internationalt naturbeskyttelsesområde eller udpeget som særlig sårbart over for næringsstofpåvirkning
- jord, grundvand og overfladevand
- lugt-, støj-, rystelses-, støv-, flue-, transport- og lysgener, uhygiejniske forhold, affaldsproduktion m.v.

### **Klagevejledning**

Hvis du ønsker at klage over denne afgørelse, kan du klage til Miljø- og Fødevareklagenævnet. Klagefristen udløber fire uger efter offentliggørelsen - det vil sige klagen skal indgives senest tirsdag den 20. oktober 2020.

Følgende kan klage:

Ansøger, miljø- og fødevareministeren, Styrelsen for patientsikkerhed samt enhver, der har en individuel, væsentlig interesse i sagens udfald. Desuden kan visse organisationer, som angivet i §§ 85-87 i *Husdyrbrugetloven*, klage.

Du klager via Klageportalen, som du finder via klagenævnets hjemmeside [www.naevneneshus.dk](http://www.naevneneshus.dk) . Du logger på Klageportalen med NEM-ID. En klage er indgivet, når den er tilgængelig for Ikast-Brande Kommune via Klageportalen. Når du klager, skal du betale et gebyr på 900 kr. for borgere og 1.800 kr. for virksomheder, organisationer og offentlige myndigheder.

I Klageportalen sendes din klage automatisk først til Ikast-Brande Kommune. Hvis Ikast-Brande Kommune fastholder afgørelsen, sender Ikast-Brande Kommune klagen videre til behandling i nævnet via Klageportalen. Du får besked om videresendelsen.

Miljø- og Fødevareklagenævnet afviser din klage, hvis du sender den uden om klageportalen, medmindre du er fritaget for brug af Klageportalen. Hvis du ønsker at blive fritaget for at bruge Klageportalen, skal du sende en begrundet anmodning til Ikast-Brande Kommune. Ikast-Brande Kommune videresender din anmodning til nævnet, som herefter beslutter, om du kan fritages. De nærmere betingelser for at blive fritaget kan du se på nævnets hjemmeside [www.naevneneshus.dk](http://www.naevneneshus.dk).

Miljø- og Fødevareklagenævnet kan bestemme, at klagen har opsættende virkning på udnyttelsen. Udnyttelse af miljøtilladelsen i klageperioden, og mens eventuel klage behandles, sker derfor på eget ansvar.

Denne afgørelse kan også indbringes for domstolene, jævnfør *Husdyrbruglovens* § 90. Det skal ske inden for seks måneder efter offentliggørelsen.

### **Med venlig hilsen**

Morten Gjerner Petersen  
Biolog  
Landbrug og Landzone

## Interessentliste

### Følgende har haft udkast til afgørelse til gennemlæsning:

- Ansøger: Aage Nielsen – e-mail: [frisbkvej23@yahoo.dk](mailto:frisbkvej23@yahoo.dk)
- Konsulent: Velas ved Louise Damgaard – e-mail: [ldt@velas.dk](mailto:ldt@velas.dk)

### Kopi af afgørelsen inkl. bilag sendt til:

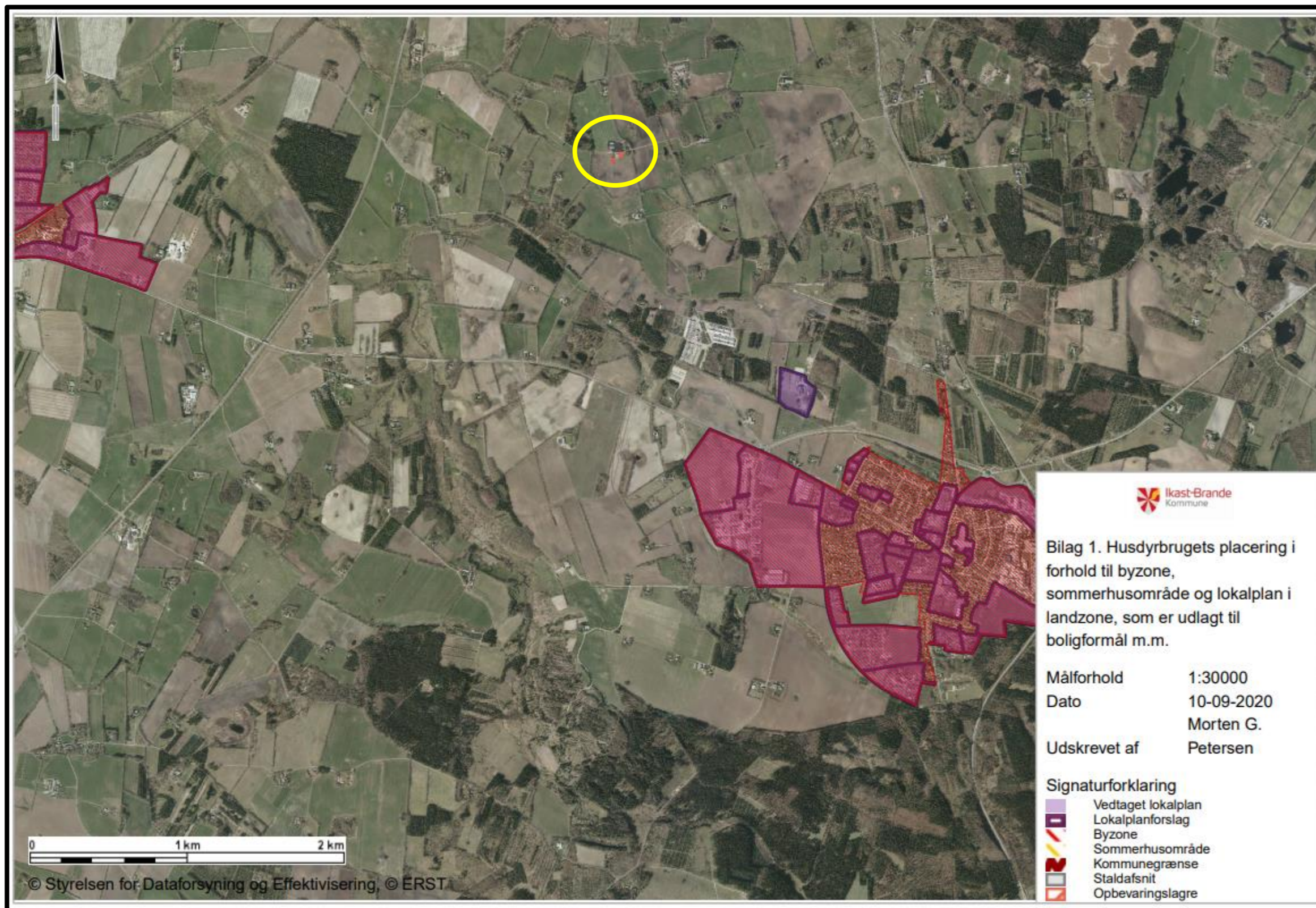
- Konsulent: Velas ved Louise Damgaard – e-mail: [ldt@velas.dk](mailto:ldt@velas.dk)
- Arbejderbevægelsens Erhvervsråd – e-mail: [ae@ae.dk](mailto:ae@ae.dk)
- Danmarks Naturfredningsforening – e-mail: [dnikast-brande-sager@dn.dk](mailto:dnikast-brande-sager@dn.dk)
- Danmarks Sportsfiskerforbund,
  - Hovedkontor – e-mail: [post@sportsfiskerforbundet.dk](mailto:post@sportsfiskerforbundet.dk)
  - Den centrale miljøafdeling – e-mail: [lbt@sportsfiskerforbundet.dk](mailto:lbt@sportsfiskerforbundet.dk)
- Dansk Ornitologisk Forening – e-mail: [natur@dof.dk](mailto:natur@dof.dk)
- Dansk Ornitologisk Forening, lokalafdeling – e-mail: [ikast-brande@dof.dk](mailto:ikast-brande@dof.dk)
- Det Økologiske Råd – e-mail: [husdyr@ecocouncil.dk](mailto:husdyr@ecocouncil.dk)
- Ferskvandsfiskeriforeningen for Danmark – e-mail: [nb@ferskvandsfiskeriforeningen.dk](mailto:nb@ferskvandsfiskeriforeningen.dk)
- Forbrugerrådet – e-mail: [fbr@fbr.dk](mailto:fbr@fbr.dk)
- Styrelsen for Patientsikkerhed, Tilsyn og Rådgivning Nord – e-mail: [trnord@stps.dk](mailto:trnord@stps.dk)

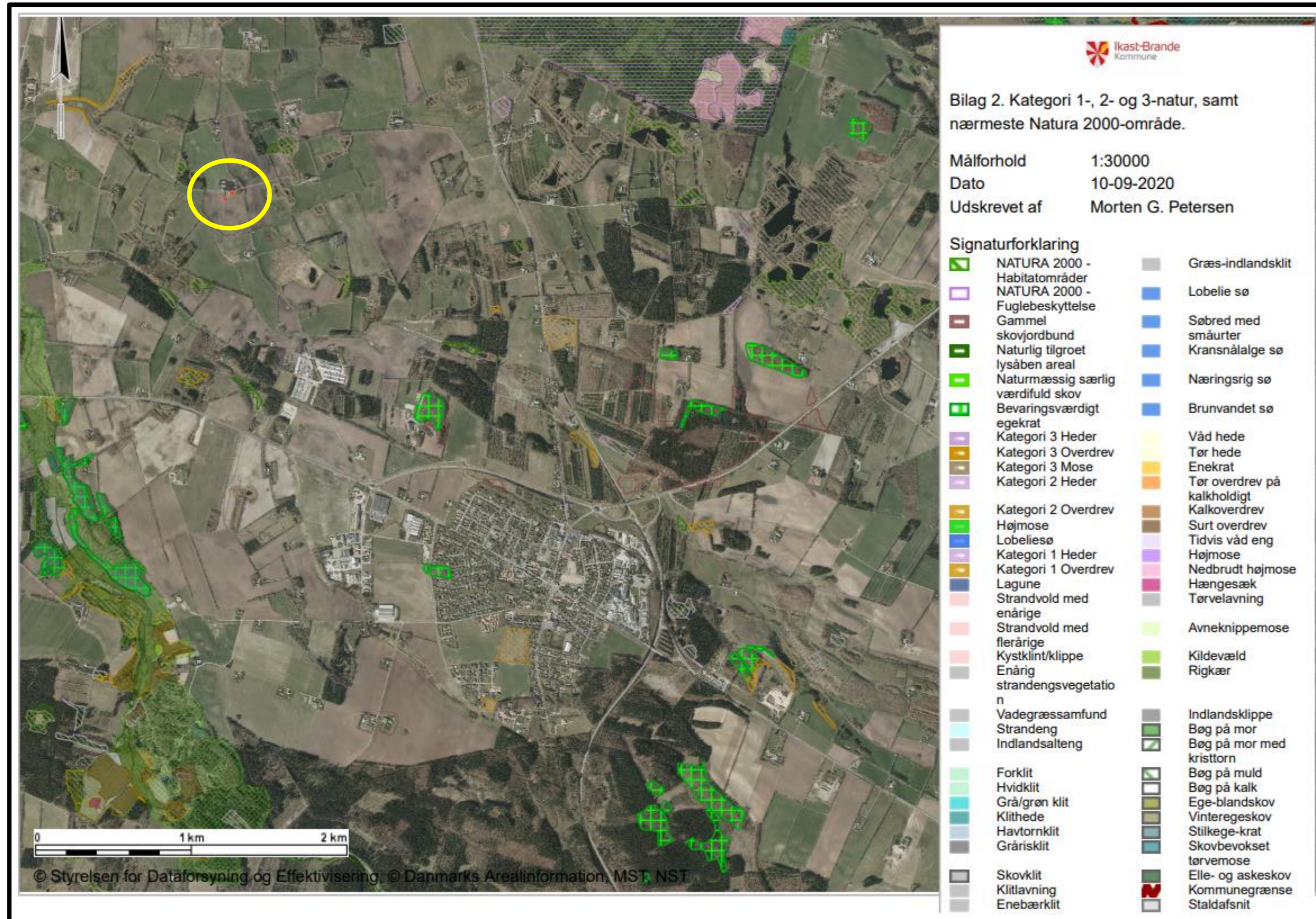
### Bilag:

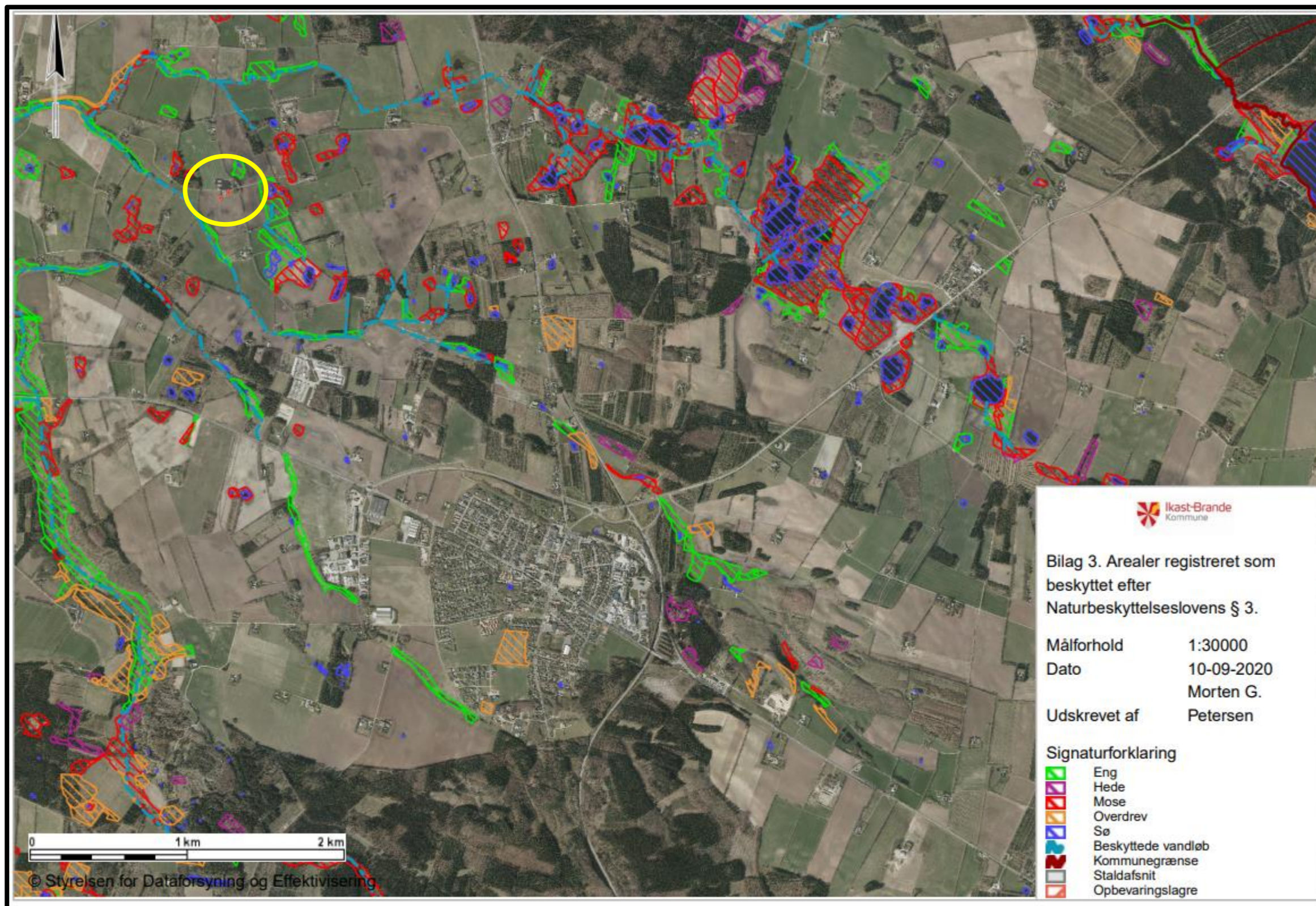
- Bilag 1: Husdyrbrugets placering i forhold til byzone, sommerhusområde og lokalplan i landzone, som er udlagt til boligformål m.m.
- Bilag 2: Kategori 1-, 2- og 3-natur, samt nærmeste Natura 2000-område
- Bilag 3: Arealer registreret som beskyttet efter *Naturbeskyttelseslovens* § 3
- Bilag 4: Oversigt over lovgivning
- Bilag 5: Situationsplan over husdyrbruget
- Bilag 6: Beredskabsplan
- Bilag 7: Beredskabsplan – kort
- Bilag 8: Produktionsarealer.



**Bilag 1** Husdyrbrugets placering i forhold til byzone, sommerhusområde og lokalplan i landzone, som er udlagt til boligformål m.m.





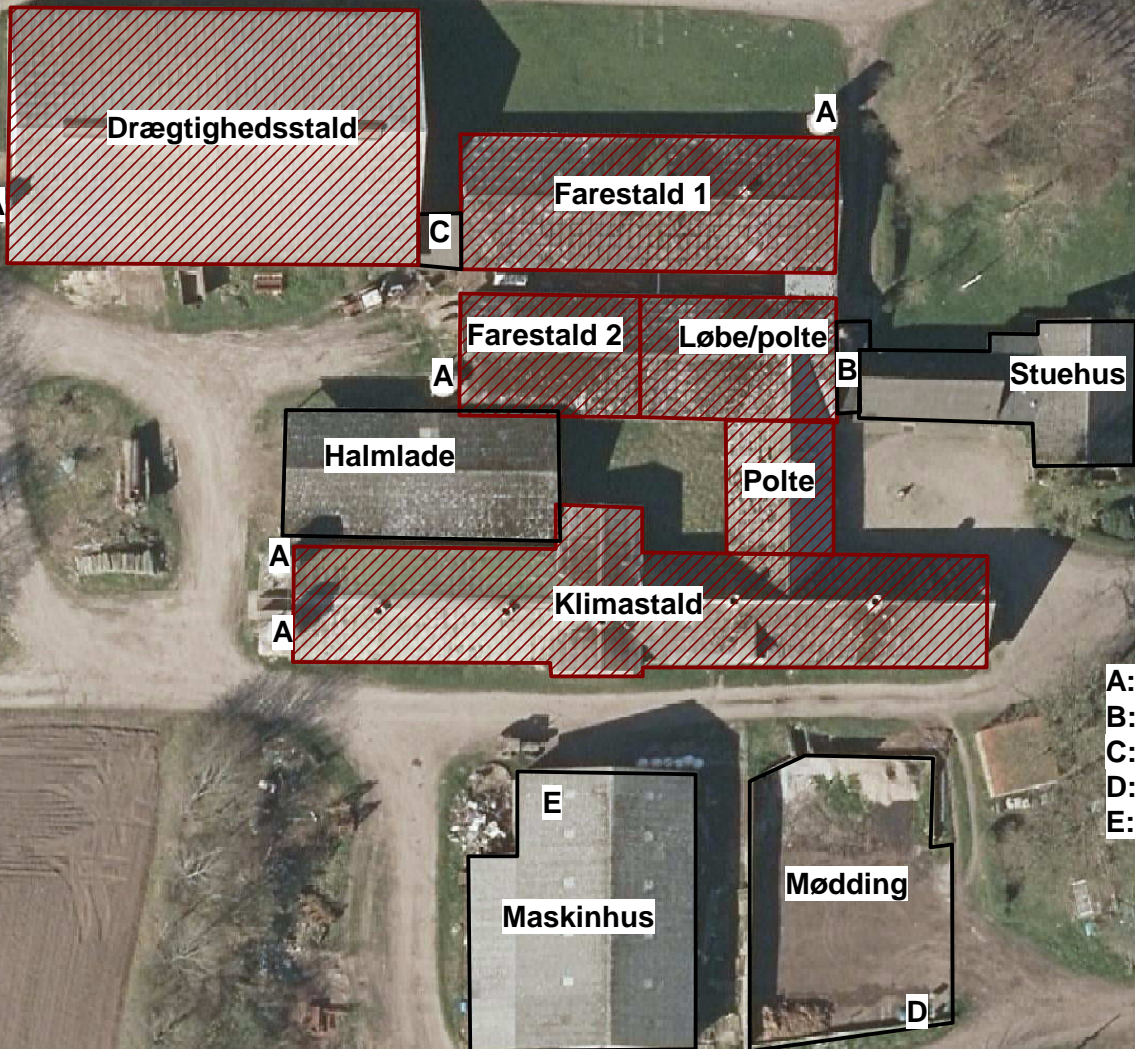


## **Bilag 4**

### **Oversigt over lovgivning**

---

- <sup>i</sup> Lovbekendtgørelse nr. 520 af 1. maj 2019 af lov om husdyrbrug og anvendelse af gødning m.v. (*Husdyrbrugloven*).
- <sup>ii</sup> Bekendtgørelse nr. 1261 af 29. november 2019 om godkendelse og tilladelse m.v. af husdyrbrug (*Husdyrgodkendelsesbekendtgørelsen*).
- <sup>iii</sup> Europa-Parlamentets og Rådets direktiv 2014/52/EU af 16. april 2014 om ændring af direktiv 2011/92/EU om vurdering af visse offentlige og private projekters indvirkning på miljøet (VVM-direktivet).
- <sup>iv</sup> Lovbekendtgørelse nr. 1218 af 25. november 2019 af lov om miljøbeskyttelse (med senere ændringer) (*Miljøbeskyttelsesloven*).
- <sup>v</sup> Lovbekendtgørelse nr. 240 af 13. marts 2019 af lov om naturbeskyttelse (*Naturbeskyttelsesloven*).
- <sup>vi</sup> Rådets direktiv 92/43/EØF af 21. maj 1992 om bevaring af naturtyper samt vilde dyr og planter (med senere ændringer) (EF-habitatdirektivet).
- <sup>vii</sup> Ikast-Brande Kommunes Regulativ for erhvervsaffald kan findes på: [http://www.affaldoggenbrug.ikast-brande.dk/media/2683951/regulativ\\_for\\_erhvervsaffald\\_2012.pdf](http://www.affaldoggenbrug.ikast-brande.dk/media/2683951/regulativ_for_erhvervsaffald_2012.pdf)
- <sup>viii</sup> Bekendtgørelse nr. 1257 af 27. november 2019 om indretning, etablering og drift af olietanke, rørsystemer og pipelines (*Olietankbekendtgørelsen*).
- <sup>ix</sup> Bekendtgørelse nr. 1176 af 23. juli 2020 om miljøregulering af dyrehold og om opbevaring og anvendelse af gødning (*Husdyrgødningsbekendtgørelsen*).



- A: Silo
- B: Forrum
- C: Kontor
- D: DAKA
- E: Kemikalieskab



Aage Holst Nielsen  
Frisbækvej 17  
8766 Nørre Snede

Målforhold: 1:700

**velas**

70154000 - www.Velas.dk  
Østervrå, Års, Viborg, Søften  
Horsens, Samsø, Vissenbjerg, Ærø

Dato	Init. ldt
27.04.2020	

**Bilag 5: Situationsplan**

# Beredskabsplan for

# Frisbækvej 17, 8766 Nørre Snede



## Telefonnumre

Ejer: Aage Nielsen tlf. 28 44 15 06

Brandvæsen/Falck tlf. 112

Miljøvagten tlf. 112

Falck assistance tlf. 70 10 20 30

Lægevagt tlf. 75 77 20 20

Tandlægevagt tlf. 97 18 12 73

- Tomas Bjerre

Landbocentret tlf. 70 15 40 00

Dyrlæge tlf. 61 62 26 00

- Anders Holm Danvet

Foderstofforretning tlf. 37 41 63 10

- ATR

Elektriker tlf. 75 77 20 55

- Høl El

Ventilation tlf. 72 17 55 55

- Skov

Smed tlf. 75 77 63 00

- Christian Palmelund

Maskinstation tlf. 40 10 46 84

- Dørken

VVS tlf. 20 86 10 74

- Ejstrupholm VVS

## Brand og evakuering

Ved brand der ikke kan slukkes ved egen hjælp:

Tilkald brandvæsenet – RING 112 - oplys:

- Adressen
- Navn og den telefon der ringes fra
- Hvad er der sket og at det er en gårdbrand
- Er der tilskadekomne – hvor mange
- Er dyrene komme ud – art og antal der er fanget

Kontakt: Aage Nielsen på tlf. 28 44 15 06

Iværksæt rednings- og slukningsarbejde, hvis det er muligt og forsvarligt, herunder fjernelse og evakuering af dyr, olie, trykflasker, gødning og kemikalier. Placering skal markeres ved udvendig skiltning.

Hvis det ikke er muligt at slukke branden – forsøg at begrænse den ved lukning af døre og vinduer. Placering af slukningsmateriel er vist på kort.

Modtag brandvæsenet og udlever denne beredskabsplan oplys endvidere:

- Evt. tilskadekomne eller dyr der ikke er reddet i sikkerhed
- Hvor det brænder
- Brandens omfang
- Hvor der er adgangsveje

**Der er placeret 6 brandslukkere i bygningerne, som vist på oversigtskortet**

## Overløb af gylle

Ved større overløb af gylle eller ved brud på gylletanke – RING 112, oplys

Navn, adressen og telefon der ringes fra  
Hvad der er sket og hvor meget der er løbet ud  
Om der er risiko for forurening af vandløb, eller drikkevandsboring og lign.

Ved mindre spild orienteres miljømyndighederne næstkommende hverdag

Kontakt: Aage Nielsen på tlf. 28 44 15 06

Ved brud på gyllebeholderen vil gyllen løbe ud på marken hvor der er en lavning. Der er drænet i lavningen der fører til vandløbet sydvest for ejendommen.

Der skal laves en jordvold der forhindrer gyllen i at løbe for langt ud på marken.

Modtag brandvæsenet/miljømyndighederne og udlever Beredskabsplanen med oversigtskort.

## Kemikalie og olie

Ved større overløb af kemikalier og olie – RING 112 – oplys:

Navn, adressen og telefon der ringes fra  
Hvad der er sket, hvad og hvor meget der er løbet ud  
Om der er risiko for forurening af vandløb, drikkevand mv.

Ved mindre spild orienteres miljømyndighederne næstkommende hverdag

Kontakt: Aage Nielsen på tlf. 28 44 15 06

Der opbevares kemikalier i maskinhuset i kemiskab med fast bund og uden afløb. Ved spild findes der opsugende materiale.

Der er to olietanke på ejendommen. Ved spild skal der hurtigst muligt fordeles opsugende materiale over det spildte.

## Stophaner/hovedafbrydere

Afbrydere til pumper, anlæg, strømafbryder mv. er noteret på vedhæftet oversigtskort.

VAND:  
Hovedhaner er placeret i østenden af klimastalden sm vist på oversigtskortet.

ELEKTRICITET:  
Hovedafbryderen sidder i forrummet som vist på oversigttegningen.

## Strømsvigt

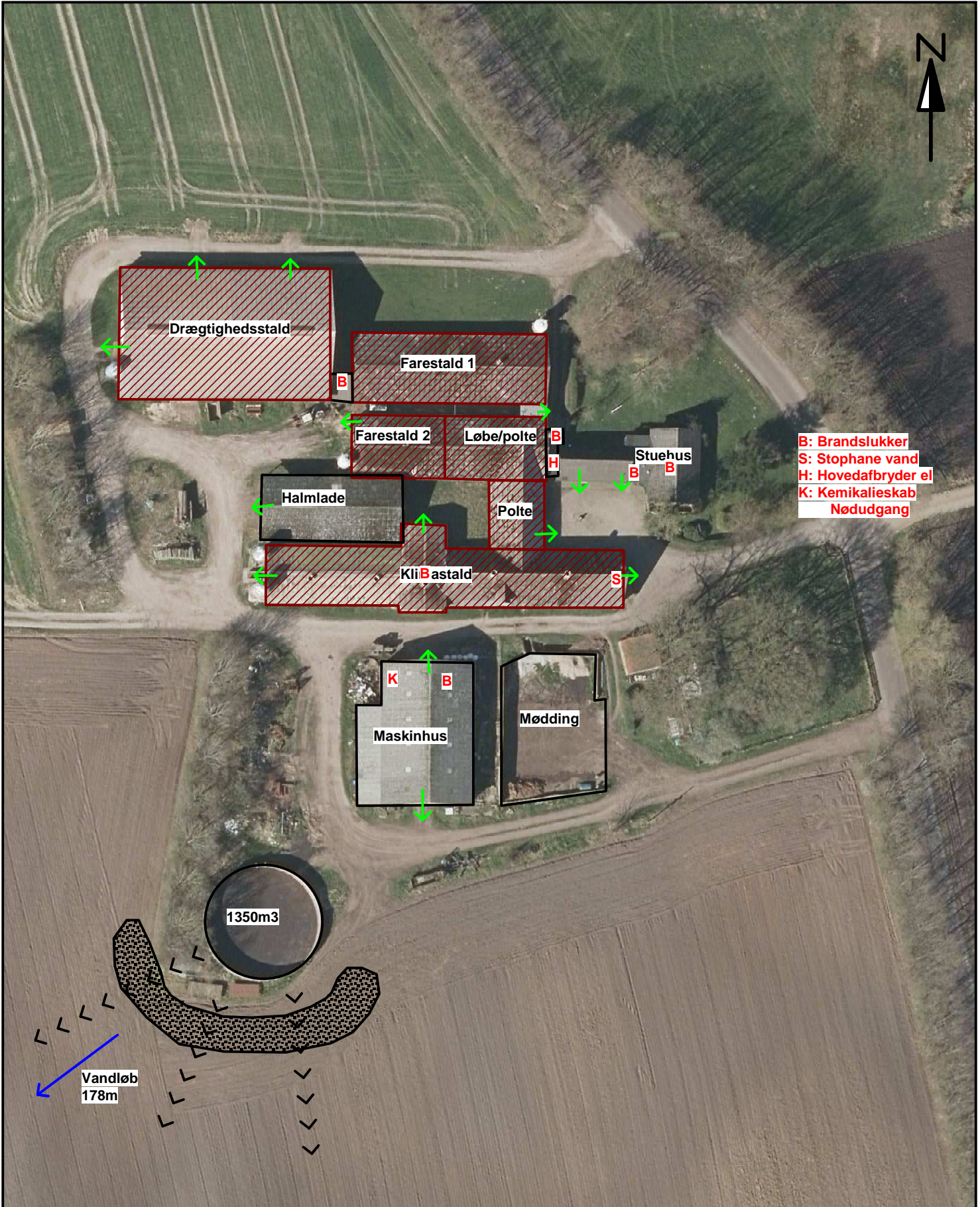
Ved strømsvigt åbnes spjældene i ventilationen automatisk så der sikres frisk luft til dyrene.

Ved strømsvigt på over 2 timer ring til Energiselskabet og forhør om varigheden.

# HUSK

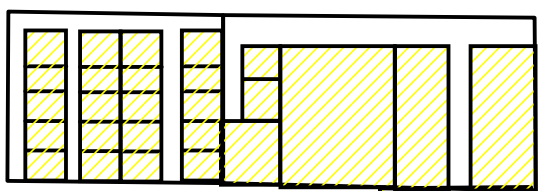
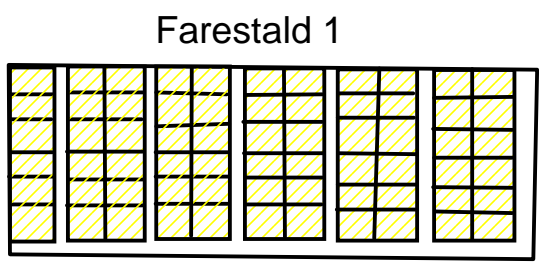
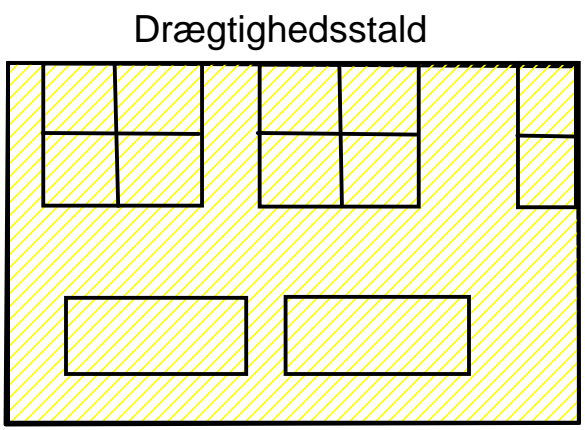
## Ved store uheld – ring altid 112

**Bilag 6**



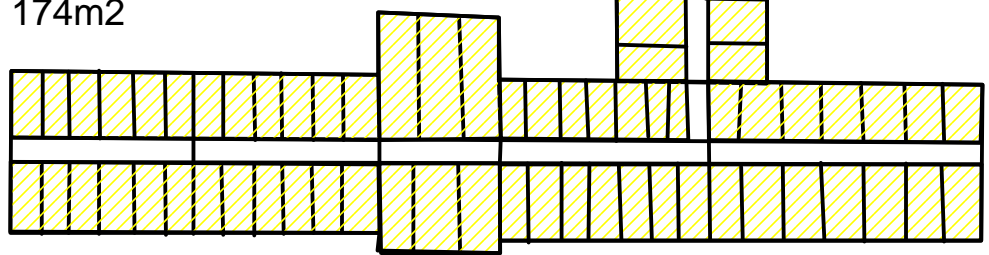
**B: Brandslukker**  
**S: Stoppe vand**  
**H: Hovedafbryder el**  
**K: Kemikalieskab**  
**Nødudgang**

Aage Holst Nielsen Frisbækvej 17 8766 Nørre Snede			
Målforhold: 1:900			
Beredskabsplan kort		70154000 - www.Velas.dk Østervrå, Års, Viborg, Søften Horsens, Samsø, Vissenbjerg, Ærø	
<b>Bilag 7</b>		Dato	Init. Idt
		27.04.2020	



Løbe- og poltestald

Poltestald



Klimastald

Produktionsareal:  
Drægtighedsstald = 828m<sup>2</sup>  
Poltestald = 92m<sup>2</sup>  
Klimastald = 401m<sup>2</sup>  
Farestald 1 = 227m<sup>2</sup>  
Farestald 2 = 75m<sup>2</sup>  
Løbe- og poltestald = 174m<sup>2</sup>

Aage Holst Nielsen  
Frisbækvej 17  
8766 Nørre Snede



Målforhold: 1:500	70154000 - www.Velas.dk Østervrå, Års, Viborg, Søften Horsens, Samsø, Vissenbjerg, Ærø	
	Dato	Init. ldt
	27.04.2020	