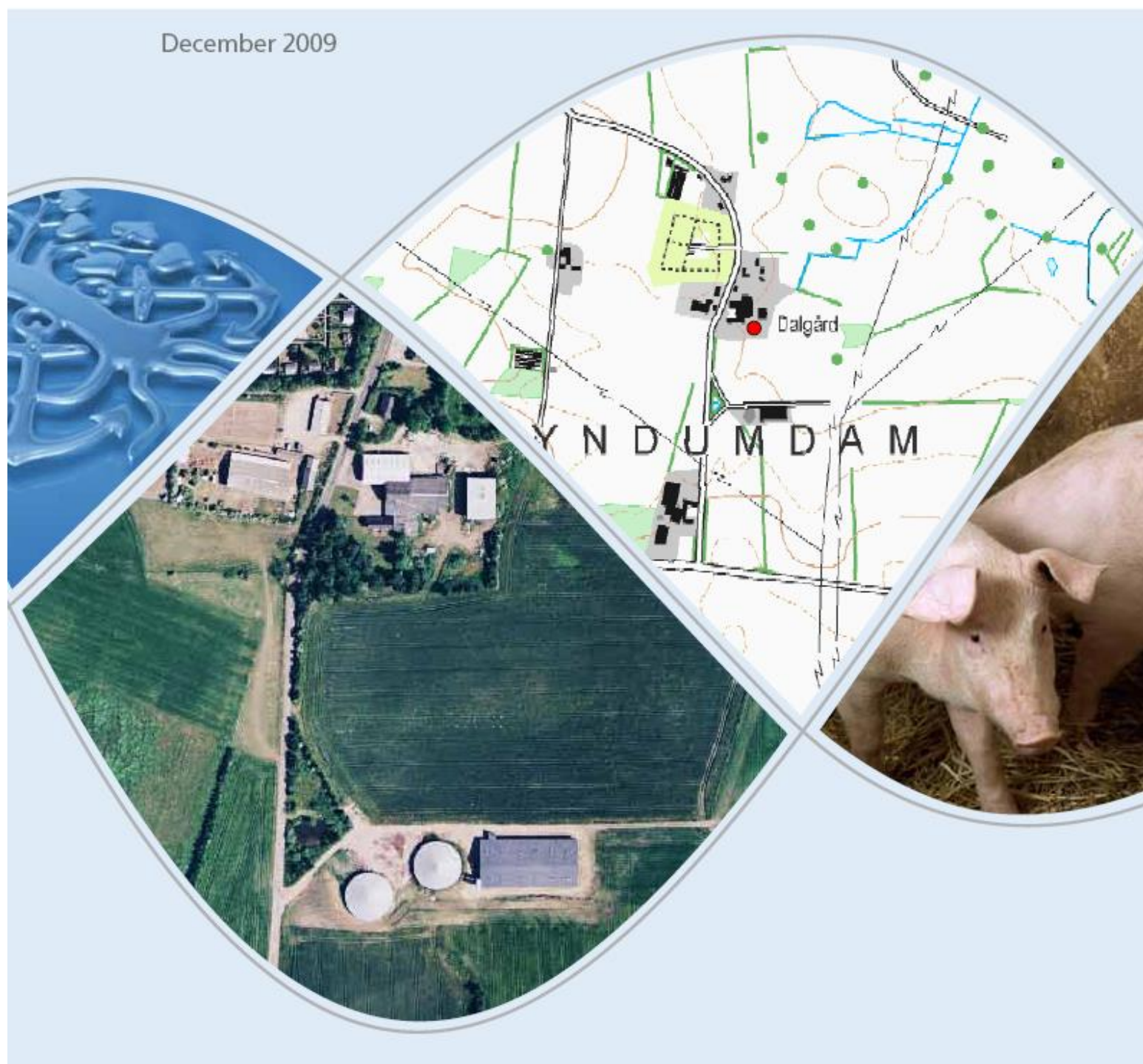


Miljøgodkendelse

Udvidelse af svineproduktion
Bryndumdamvej 54, 6715 Esbjerg V

December 2009



Teknik & Miljø
Esbjerg Kommune

Indholdsfortegnelse

INDLEDNING
GODKENDELSE TIL UDVIDELSE OG DRIFT AF HUSDYRPRODUKTION - 1
EJENDOMS- OG VIRKSOMHEDSOPLYSNINGER	- 3 -
FORUDSÆTNINGER OG VILKÅR.....	- 4 -
Vilkår for husdyrbrugets anlæg.....	- 4 -
Generelle vilkår	- 8 -
RETSBESKYTTELSE OG REVURDERING.....	- 9 -
MEDDELELSESPLIKT – ANLÆG OG AREALER.....	- 9 -
ØVRIGE FORHOLD	- 9 -
OFFENTLIGGØRELSE.....	- 9 -
KLAGEVEJLEDNING	- 10 -
MILJØTEKNISK BESKRIVELSE OG VURDERING - 11 -
INDLEDNING	- 11 -
BESKRIVELSE AF PROJEKTET	- 11 -
Husdyrbrugets beliggenhed.....	- 12 -
Besætningens størrelse	- 13 -
Driftsbygningerne	- 13 -
Gødningsproduktion	- 15 -
Udbringningsarealer	- 15 -
Energi- og vandforbrug.....	- 18 -
Affald	- 19 -
Spildevand.....	- 19 -
PROJEKTETS PÅVIRKNINGER AF OMGIVELSERNE – LUGT, STØJ, MM.	- 19 -
Lugt	- 20 -
Støj og transport	- 22 -
Støv, fluer og skadedyr	- 24 -
Lys.....	- 24 -
Landskab og kulturmiljø.....	- 24 -
Driftsforstyrrelser og uheld	- 25 -
PROJEKTETS PÅVIRKNINGER AF OMGIVELSERNE – NATURMÆSSIGE FORHOLD.	- 26 -
Ammoniakpåvirkning af naturområder	- 26 -
Nitrat til overfladevand - vandløb, søer og kystvande	- 30 -
Nitrat til grundvand - nitratfølsomme vandindvindingsområder (NFI).....	- 30 -
Fosfor.....	- 30 -
BEDST TILGÆNGELIGE TEKNOLOGI (BAT).....	- 30 -
OPHØR	- 32 -
ALTERNATIVE MULIGHEDER	- 32 -
SAMLET VURDERING	- 32 -
HØRING	- 33 -
AFGØRELSE.....	- 33 -

Indledning

Denne miljøgodkendelse fastlægger de vilkår, der skal gælde for udvidelse af en slagtesvineproduktion på Bryndumdamvej 54, 6715 Esbjerg N. Vilkårene sikrer, at udvidelsen og driften af aktiviteterne kan ske uden at påvirke miljøet væsentligt.

Miljøet skal i denne sammenhæng forstås som omgivelserne i bred forstand, herunder befolkning, flora og fauna, vandmiljø, landskab og kulturhistorie, samt ressourceforbrug.

I forbindelse med udarbejdelsen af miljøgodkendelsen, har COWI på vegne af Esbjerg Kommune, lavet en miljøteknisk beskrivelse og vurdering af det ansøgte projekt. Denne danner baggrund for forslaget om miljøgodkendelse, herunder de stillede vilkår. Den miljøtekniske beskrivelse og vurdering fremgår af siderne 10-32.

Ansøgningen om miljøgodkendelse har været offentliggjort i Esbjerg ugeavis den 10. september 2008. Offentligheden har hermed haft mulighed for at komme med forslag og bemærkninger til projektet, samt anmode om at få tilsendt udkast til afgørelse når denne foreligger. Kommunen har i forbindelse med annonceringen ikke modtaget nogen bemærkninger eller henvendelser vedrørende projektet.

Forslaget til miljøgodkendelse har været fremlagt i 6 ugers høring i perioden fra den 9. november til den 21. december 2009. Der er ikke i høringen indkommet nogen indsigelser, bemærkninger, mv. til projektet, udover indholdsmæssige kommentarer fra ansøger og ansøgers konsulent, som i fornødent omfang er indarbejdet i miljøgodkendelsen.

Godkendelse til udvidelse og drift af husdyrproduktion

Esbjerg Kommune meddeler godkendelse til udvidelse af slagtesvineproduktionen, på Bryndumdamvej 54, 6715 Esbjerg N.

Det indebærer, at den eksisterende årlige produktion på 7315 slagtesvin med en afgangsvægt på 102 kg kan udvides til en årlig produktion på 7180 slagtesvin med en afgangsvægt på 105 kg. Husdyrholdet på ejendommen vil dermed øges fra 209 dyreenheder (DE) til 214,1 DE. Der foretages ikke bygningsmæssige ændringer.

Godkendelsen meddeles efter § 12 i Lov nr. 1572 af 20. december 2006 om miljøgodkendelse m.v. af husdyrbrug, idet Esbjerg Kommune vurderer at:

- Der er truffet de nødvendige foranstaltninger til at forebygge og begrænse forureningen ved anvendelse af den bedste tilgængelige teknik,
- Aktiviteterne i øvrigt kan drives på stedet uden at påvirke omgivelserne på en måde, som er uforenelig med hensynet til omgivelserne, samt
- Udvidelse og drift af det ansøgte projekt ikke medfører væsentlige virkninger på miljøet

Godkendelsen omfatter samtlige landbrugsmæssige aktiviteter på ejendommen, herunder drift af husdyrbrugets anlæg samt udspretningsarealer. Sideløbende med ansøgningen om §12 godkendelse på Bryndumdamvej 54, har Flemming Bruun søgt om §11 godkendelse på Bryndumdamvej 61. Da ejendommene drives under samme CVR nummer og har fælles udspretningsareal, er arealvurderingen og godkendelse af udbringningsarealerne foretaget i foretaget i forbindelse med godkendelsen af Bryndumdamvej 61.

Der er nærmere redegjort for de vurderinger, der ligger til grund for afgørelsen i vedlagte miljøtekniske beskrivelse og vurdering.

Ejendoms- og virksomhedsoplysninger

Godkendelsen gives til ejendommen beliggende Bryndumdamvej 54, 6715 Esbjerg N, matrikel nr. 35c, 16g, 13n Bryndum By, Bryndum og 1a Bryndumdam, Bryndum. Ejendomsnummer 5610015082, CHR-nummer 43115 og ejendommens CVR nr. 27023987. Husdyrbruget ejes og drives af Flemming Bruun, Bryndumdamvej 54, 6715 Esbjerg N, der ejer og driver Bryndumdamvej 61, 6715 Esbjerg N, under samme CVR-nummer.

Forudsætninger og vilkår

Esbjerg kommune forudsætter at projektet gennemføres og at ejendommen drives som beskrevet i ansøgningen. Godkendelsen meddeles på vilkår, der sikrer at kravene i § 27 og § 29 i lov om miljøgodkendelse, mv. af husdyrbrug opfyldes. Der stilles derfor følgende vilkår til hhv. husdyrbrugets anlæg, husdyrbrugets arealer, samt generelle vilkår for husdyrbruget:

Vilkår for husdyrbrugets anlæg

Produktionsomfang

1. Husdyrbrugets tilladte maksimale produktion er følgende:

Dyreart	Antal	Dyreenheder
Slagtesvin (31-105 kg)	7180	214,1
I alt	7180	214,1

2. Antallet af dyreenheder må variere med 10 % i løbet af planåret (1. august til 1. august). Dog må det maksimale dyrehold beregnet som et gennemsnit i perioden 1. august til 1. august ikke overstige 214,1 dyreenheder.
3. Der tillades variation i ind- og afgangsvægten for slagtesvin indenfor det maksimale produktionsniveau på 214,1 dyreenheder. Indgangsvægten må dog kun variere indenfor intervallet 25-35 kg og afgangsvægten må variere indenfor intervallet 100-115 kg.
4. Der tillades en maksimal produktion på 122,06 tons pr. hold slagtesvin, svarende til en gennemsnitsvægt på 68 kg på de 1795 stipladser.

Foder

5. Der skal kontinuerligt føres E-kontrol (effektivitetskontrol), som sikrer løbende kontrol af sammenhængen mellem foderforbrug og tilvækst.
6. Der skal anvendes fasefodring.
7. Der skal foreligge dokumentation for, at der ved fodring af alle slagtesvin på husdyrbruget maksimalt anvendes 2,87 foderenheder pr. kg tilvækst og at hver foderenhed maksimalt indeholder 157,5 g råprotein. Dokumentation kan f.eks. være effektivitets-/ produktionskontrol, foderkontrol, ajourførte foderplaner, afregninger fra slagteri eller lignende. Dokumentationen skal mindst dække en sammenhængende periode på 12 måneder.
8. Dokumentationen for type 2 korrektion skal følge Plantedirektoratets normer for anvendelse af type 2 korrektion. Dokumentationen skal mindst dække en sammenhængende periode på 12 måneder i perioden 15. september til 15. februar det følgende år. Dokumentation kan f.eks. være effektivitetskontrol, foderkontrol, ajourførte foderplaner og afregninger fra slagteri eller lignende.
9. Der skal anvendes fytasetilsætning til foderblandingerne.

Virksomhedens indretning og drift

10. Ændringer i ejerforhold, eller hvem der er ansvarlig for aktiviteterne på ejendommen, skal meddeles Esbjerg Kommune.
11. Det ansøgte projekt skal placeres, indrettes og drives i overensstemmelse med de oplysninger, der fremgår af den miljøtekniske beskrivelse og vurdering.
12. Ejendommen og dens omgivelser skal renholdes, så det ikke giver anledning til gener for omgivelserne.

Husdyrgødning

13. Overpumpning af gylle fra gyllebeholder til gyllevogn og lignende skal foregå under opsyn, således at spild undgås, og der tages størst muligt hensyn til omgivelserne.
14. Påfyldning af gyllevogne og lignende skal enten foregå på en plads med afløb til opsamlingsbeholder for flydende husdyrgødning eller med gyllevogne som har påmonteret pumpe og returløb. Pladsen skal rengøres for spild af flydende husdyrgødning umiddelbart efter, at perioden med daglig påfyldning af gylle er afsluttet. Pladsen skal mindst have tæthed og faldforhold svarende til kravene i Landbrugets Byggeblad nr. 103.11-2.
15. Overdækningen på gyllebeholderne (anlæg 1 og 2, jf. kort 2) skal være helt tæt. Efter endt omrøring og udkørsel skal overdækningen hurtigst muligt lukkes igen. Skader på den faste overdækning skal repareres, således overdækningen er helt tæt.
16. Husdyrbruget skal til enhver tid kunne dokumentere, at have opbevaringskapacitet for husdyrgødning i overensstemmelse med gældende bekendtgørelse om husdyrhold og dyrehold for mere end 3 dyreenheder, husdyrgødning, ensilage m.v. (på godkendelsestidspunktet bekendtgørelse nr. 1695 af 19. december 2006).

Spildevand

17. Drikkevandssystemet skal drives og vedligeholdes således, at unødigt spild undgås i videst muligt omfang.
18. Vaskevand fra rensning af stalden skal opsamles i beholder og derefter anvendes i overensstemmelse med bestemmelserne for spildevand i husdyrgødningsbekendtgørelsen. Opsamlingsbeholderen skal have en kapacitet svarende til mindst en afvaskning af staldene.
19. Der skal udarbejdes afløbsplan til anlæggets spildevandssystem. Afløbsplanen skal sendes til Esbjerg Kommune, att.: Natur & Vandmiljø, senest 3 mdr. efter meddelelse af miljøgodkendelsen.
20. Påfyldning af vand i forbindelse med brug af sprøjtemidler må ikke ske ved direkte opsugning fra søer, vandløb eller brønde/boringer. Der må ikke være risiko for afløb til dræn eller vandløb.

Lugt

21. Ejendommens drift må ikke give anledning til lugtgener som af tilsynsmyndigheden vurderes at være væsentlige for området.
22. Der må maksimalt være op til 1795 slagtesvin på stald ad gangen (stipladser), svarende til 4 hold pr. år. Der må maksimalt produceres 122,06 tons slagtesvin pr hold, svarende til en gennemsnitsvægt på 68 kg pr slagtesvin.
23. Ventilationen i staldbygningen (anlæg 3, jf. kort 2) skal følge det i ansøgningen angivne; kombi-diffus anlæg med 6 meters afkast og en driftstid på 8760 timer årligt.
24. Gyllebeholderne skal have fast overdækning. Efter endt omrøring og udkørsel skal telt lukkes igen umiddelbart efter. Skader på den faste overdækning skal repareres, således overdækningen er helt tæt.
25. Der må ikke foretages håndtering, herunder omrøring og udkørsel af husdyrgødning fra anlæggene lørdag eller søn- og helligdage.
26. Pumpning af gylle fra kanaler / fortank til gyllebeholder skal ske på hverdage indenfor tidsrummet fra kl. 7.00 – kl. 18.00
27. Udrensning og transport af husdyrgødning fra staldanlægget skal ske på hverdage indenfor tidsrummet fra kl. 7.00 – kl. 18.00.

Støj

28. Ejendommens bidrag til støjbelastningen målt i dB (A) må, i ethvert punkt på opholdsarealer ved boliger i det åbne land, ikke overstige følgende værdier.

	Tidsrum	max. lydniveau
Mandag – fredag	kl. 07.00 – 18.00	55 dB(A)
	kl. 18.00 – 22.00	45 dB(A)
	kl. 22.00 - 07.00	40 dB(A)
Lørdag	kl. 07.00 – 14.00	55 dB(A)
	kl. 14.00 - 22.00	45 dB(A)
	kl. 22.00 – 07.00	40 dB(A)
Søn- og helligdage	kl. 07.00 – 22.00	45 dB(A)
	Kl. 22.00 – 07.00	40 dB(A)

Støjbelastningen er det ækvivalente, korrigerede støjniveau i frit felt, 1,5 m over det omgivende terræn.

Maksimalværdien af støjniveauet om natten (kl. 22.00-07.00) må ikke overstige 55 dB (A) i ethvert punkt på opholdsarealer ved boliger i det åbne

land.

29. Svinestalden, med tilhørende ventilatorer, skal fungere således, at der i den daglige drift ikke opstår tillægsgivende tydeligt hørbare toner.
30. Det skal sikres, at lydeffektniveauerne og frekvenssammensætningen af de planlagte ventilatorer, ikke overstiger det i støjkortlægningen forudsatte støjniveau for ventilatorer.
31. Ejendommen skal på tilsynsmyndighedens forlangende dokumentere, at vilkår 26 er overholdt. En sådan dokumentation kan højst kræves én gang årligt. Dokumentationen skal ske under forhold, hvor de ansøgte aktiviteter er i fuld normal drift
32. Dokumentationen skal ske i form af resultatet af en støjmåling udført som beskrevet i Miljøstyrelsens vejledninger nr. 5 og 6/1984 eller af beregninger udført efter den nordiske beregningsmetode for ekstern støj fra virksomheder, jf. Miljøstyrelsens vejledning nr. 5/1993. Er dokumentationen udført som beregning, skal den indeholde de oplysninger om beregningsforudsætningerne, som er nødvendige for vurdering af rigtigheden af beregningsresultaterne. Som udgangspunkt accepteres en ubestemthed på de målte eller beregnede støjbelastninger på max. +/- 3 dB(A).
33. Målingerne eller beregningerne skal foretages af et målefirma / institut, som er uvildigt, og akkrediteret af DANAK eller godkendt af Miljøstyrelsen til "Miljømåling - ekstern støj".

Støv

34. Driften af ejendommens anlæg må ikke medføre væsentlige støvgener udenfor ejendommens eget areal.

Skadedyr

35. Der skal på ejendommen foretages effektiv fluebekæmpelse i overensstemmelse med de til enhver tid nyeste retningslinier fra Statens Skadedyrslaboratorium.
36. Opbevaring af foder skal ske på sådan en måde, at der ikke opstår risiko for tilhold af skadedyr (rotter mv.).

Lys

37. For at undgå lysgener skal udvendigt lys slukkes, når det ikke er påkrævet for produktionen eller af dyrevelfærdsmæssige årsager.

Affald

38. Olietanke skal drives jf. Miljøministeriets gældende bekendtgørelse om indretning, etablering og drift af olietanke mv. (På godkendelsestidspunktet Bekendtgørelse nr. 729 af 14. juni 2007).
39. Ved håndtering af brændstof, smøremidler og kemikalier må der ikke opstå spild med deraf følgende risiko for forurening af jord og grundvand.

40. Tankning af diesel skal til enhver tid ske på en plads med fast og tæt bund, enten med afløb til olieudskiller eller således, at spild kan opsamles, og at der ikke er mulighed for afløb til jord, kloak, overfladevand eller grundvand.
41. Opbevaring af olier og kemikalier samt olie- og kemikalieaffald skal ske i overensstemmelse med Esbjerg Kommunes forskrift for opbevaring af olie- og kemikalier.
42. Bortskaffelse af olie- og kemikalieaffald (farligt affald) skal ske i overensstemmelse med Esbjerg Kommunes regulativ for bortskaffelse af farligt affald. Mindre mængder farligt affald (op til 50 kg årligt) kan bortskaffes gennem den kommunale slat-ordning. Tilmelding kan ske hos Esbjerg Kommune, Affald.
43. Øvrigt affald skal opbevares og bortskaffes efter kommunens anvisninger. Virksomheden kan dog tilmeldes genbrugspladsordning for erhverv. Tilmelding samt yderligere oplysninger kan fås hos Esbjerg Kommune, Affald.

Landskabelige værdier

44. Gyllebeholderen og svinestalden beliggende på matrikel nr. 1a, Bryndumdam, Bryndum, skal fjernes for ejers regning senest et år efter, at anvendelsen til det ansøgte formål er bragt til ophør.

Generelle vilkår

Egenkontrol

45. Husdyrbruget skal føre registreringer over den til enhver tid bestående husdyrproduktion på ejendommen. Registreringerne kan bestå af gødningsregnskaber, slagterifregninger eller lignende. Denne registrering skal, ved miljøtilsynets besøg på virksomheden, kunne forevises som dokumentation for godkendelsens bestemmelse om husdyrholdets størrelse (vilkår 1).

Opgørelse af dyreholdet på ejendommen skal ske ud fra antal producerede dyr pr. år.
46. Der skal ske en kvartalsmæssig registrering af ejendommens samlede vand- og elforbrug. Registreringen skal være tilgængelig ved miljøtilsyn.

Uheld

47. Den udarbejdede beredskabsplan, vedlagt i bilag 1, som fastlægger, hvornår og hvordan der skal reageres ved uheld, skal stedse opdateres og vedligeholdes.

Ophør

48. Ved ophør af bedriften skal produktionsanlæg, husdyrgødnings- og foderopbevaringsanlæg tømmes og rengøres grundigt. Al miljøfarligt affald skal bortskaffes for egen regning efter den til enhver tid gældende lovgivning.

Krav til udnyttelse af godkendelse og revurdering

49. Godkendelsen bortfalder, såfremt den ikke er udnyttet inden 2 år fra godkendelsens meddelelse. Med "udnyttet" menes, at det ansøgte byggeri er taget i brug og der er indsat et dyrehold svarende til opstart af den ansøgte produktion.
50. Hvis en del af godkendelsen ikke har været udnyttet i 3 på hinanden følgende år, bortfalder den del af godkendelsen, der ikke har været udnyttet de seneste 3 år.

Retsbeskyttelse og revurdering

Med denne miljøgodkendelse følger 8 års retsbeskyttelse.

Vilkårene kan dog til enhver tid ændres efter reglerne i Lov om miljøgodkendelse mv. af husdyrbrug § 40 stk. 2, hvis der er fremkommet nye oplysninger om forureningens skadelige virkning, hvis forureningen medfører skadevirkninger, der ikke kunne forudses ved godkendelsens meddelelse, eller hvis forureningen i øvrigt går ud over det, som blev lagt til grund ved godkendelsens meddelelse.

Husdyrbrugets miljøgodkendelse skal regelmæssigt og mindst hvert 10. år tages op til revurdering jf. § 17 i Bekendtgørelse om tilladelse og godkendelse mv. af husdyrbrug. Den første regelmæssige revurdering skal dog foretages, når der er forløbet 8 år. Det er planlagt at foretage første revurdering i 2018.

Meddelelsespligt – anlæg

Kommunens godkendelse gælder for det konkrete projekt. Hvis der sker ændringer i grundlaget for kommunens vurdering, skal der indsendes en ny ansøgning til kommunen. Dette gælder for eksempel ændringer i forhold til det ansøgte dyrehold og staldanlæg. Esbjerg Kommune skal have lejlighed til at vurdere, hvorvidt udvidelsen/ændringen kræver en ny godkendelse eller om udvidelsen/ændringen kan ske indenfor rammerne af denne godkendelse.

Øvrige forhold

Afgørelsen omfatter alene forholdet til Lov nr. 1572 af 20. december 2006 om miljøgodkendelse m.v. af husdyrbrug. Øvrige relevante tilladelser og godkendelser skal indhentes særskilt. Herunder gælder tilladelse til f.eks. vandindvinding efter vandforsyningsloven, samt afledning af tag- og regnvand til dræn og vandløb efter spildevandsbekendtgørelsen.

Husdyrbruget skal til enhver tid leve op til de gældende regler i love og bekendtgørelser, uanset at de nævnte krav og regler kan være en skærpelse af denne godkendelses vilkår.

Offentliggørelse

Afgørelsen om miljøgodkendelse annonceres den 28. december 2009 i Esbjerg Ugeavis.

Klagevejledning

Afgørelsen kan påklages til Miljøklagenævnet. Klageberettigede er ansøgeren, Miljøministeren, Sundhedsstyrelsen og enhver, der har en individuel, væsentlig interesse i sagens udfald.

Eventuel klage over godkendelsen skal indsendes skriftlig til Esbjerg Kommune, Torvegade 74, 6700 Esbjerg. Klagen skal være modtaget senest ved kontortids ophør den 25. januar 2010, der er dagen for klagefristens udløb.

Hvis afgørelsen påklages, vil det straks blive meddelt ansøgeren.

Denne afgørelse kan inden 6 måneder fra meddelelsesdato indbringes til domstolsafgørelse.

Udnyttelse af godkendelsen

Miljøgodkendelsen kan udnyttes uanset eventuelle klager, men dette begrænser ikke Miljøklagenævnets mulighed for at ændre eller ophæve Esbjerg Kommunes afgørelse.

Påbegyndelse af projektet før klagefristens udløb sker dog på egen risiko, idet Miljøklagenævnet kan bestemme, at en meddelt godkendelse ikke må udnyttes i tilfælde af rettidig klage.

Miljøteknisk beskrivelse og vurdering

Indledning

Denne miljøtekniske beskrivelse og vurdering af det ansøgte projekt danner baggrund for § 12 miljøgodkendelsen for Bryndumdamvej 54, 6715 Esbjerg N. Den miljøtekniske beskrivelse og vurdering beskriver og vurderer de miljøpåvirkninger af omgivelserne, som udvidelsen i det ansøgte projekt giver anledning til.

Miljø skal i denne sammenhæng forstås som omgivelserne i bred forstand, herunder befolkning, flora og fauna, vandmiljø, landskab og kulturhistorie samt ressourceforbrug.

Vurderingerne er foretaget med udgangspunkt i de beskyttelsesniveauer og retningslinjer, der er indeholdt i husdyrloven med tilhørende bekendtgørelse og vejledning.¹ Påvirkningen af omgivelserne er beskrevet og vurderet dels i forhold til de anlægsnære påvirkninger (lugt, støj mm), dels i forhold til de naturmæssige forhold (natur, vandmiljø mm.).

Beskrivelse af projektet

Flemming Bruun ønsker at udvide slagtesvineproduktion på Bryndumdamvej 54, 6715 Esbjerg N fra 209 dyreenheder (DE) til 214,1 DE, svarende til årlig produktion af 7180 slagtesvin (31–105 kg). Der foretages ikke bygningsmæssige ændringer.

Slagtesvineproduktionen udvides indenfor rammerne af den eksisterende bygningsmasse og vil finde sted umiddelbart efter godkendelsens meddelelse.

Ejendommen Bryndumdamvej 54 ejes og drives af Flemming Bruun der også driver svinebedriften på ejendommen beliggende Bryndumdamvej 61, der er placeret 400 m fra Bryndumdamvej 54 og ca. 250 m fra stald og lager tilhørende Bryndumdamvej 54, se også kort 4.

På vegne af Flemming Bruun, Bryndumdamvej 54, 6715 Esbjerg N, har Kolding Herreds Landbrugsforening d. 14. december 2007, indsendt ansøgning om miljøgodkendelse af en udvidelse af svineproduktionen, på Bryndumdamvej 54, 6715 Esbjerg N. Der er ansøgt via det it-baserede ansøgningssystem på www.husdyrgodkendelse.dk.

I forbindelse med behandlingen af ansøgningen har der været behov for supplerende oplysninger. Der er således indsendt supplerende oplysninger i juni, juli og august 2008, samt oktober og november 2009. Denne miljøtekniske beskrivelse og vurdering er foretaget med baggrund i det senest indsendte ansøgningsmateriale.

¹ Lov om miljøgodkendelse m.v. af husdyrbrug (Lov nr. 1572 af 20. december 2006); bekendtgørelse om tilladelse og godkendelse m.v. af husdyrbrug (bekendtgørelse nr. 294 af 31. marts 2009), Miljøstyrelsens vejledning om tilladelse og godkendelse af husdyrbrug (december 2006) samt Miljøstyrelsens supplerende vejledning om fastsættelse af yderligere vilkår efter § 29 i husdyrloven (december 2007).

Husdyrbrugets beliggenhed

Ejendommen er beliggende i landzone i område "08-Bryndum Sogn" i Esbjerg Kommuneplan 2006-2018. Placeringen fremgår af kort 1.

Ejendommens driftsanlæg og stald/lager ligger ikke til i tilknytning til hinanden, da stalden og de to husdyrgødningslagre er placeret ca. 200 m syd for ejendommen. Den ene beholder anvendes til bedriften på Bryndumdamvej 61, mens den anden indgår i denne godkendelse. Vilkår til beholderne vedr. landskabelige forhold, overdækning mv. indgår dog i denne godkendelse.

Ejendommens husdyrgødningslagre og svinestald ligger 342 m fra eksisterende byzoneområde, Haveforeningen Bryndumdam. Stalden ligger ca. 750 m fra nærmeste planlagte byområde og nærmeste nabo Bryndumdamvej 52 er beliggende ca. 290 m fra svinestalden.

Husdyrbruget opfylder afstandskravene i Lov om miljøgodkendelse m.v. af husdyrbrug:

- §§ 6 og 20: Afstande til nabobebyggelse, byzone- eller sommerhusområde, samlet bebyggelse og blandet bolig og erhverv, mv.
- § 7: Afstande til beskyttede naturtyper (højmoser, lobeliesø, hede > 10 ha, overdrev større end 10 ha, heder, overdrev og ammoniakfølsomme søer beliggende indenfor international naturbeskyttelsesområder).



Kort 1. Ejendommens beliggenhed i forhold til nærmeste nabo, byzone, mm.

Besætningens størrelse

Det nuværende og fremtidige dyrehold på Bryndumdamvej 54 fremgår af tabel 1.

Dyreart	Nuværende		Fremtidig	
	Antal	DE	Antal	DE
Slagtesvin (30-102 kg)	7315	209,0		
Slagtesvin (31-105 kg)			7180	214,1
I alt		209,0		214,1

Tabel 1: Husdyrbrugets dyrehold. Dyreenheder er beregnet efter bilag 1 i bekendtgørelse om husdyrbrug og dyrehold for mere end 3 dyreenheder, husdyrgødning, ensilage m.v. (Bekendtgørelse nr. 1695 af 19.12.2006).

Den nuværende tilladte produktion på ejendommen svarer til dyreholdet angivet i før-situationen, jf. Ribe Amts afgørelse om ikke VVM-pligt meddelt den 15. juli 2003. Besætningslisten i det centrale husdyrregister (CHR) viser et dyrehold på 2000 svin o. 30 kg. Besætningslisten angiver, hvilke dyr, der på udtrækstidspunktet, den 29. februar 2008, er registreret. En nærmere vurdering af, om den nuværende produktion er i overensstemmelse med reglerne, ville skulle foretages over en længere periode.

En eventuel uoverensstemmelse imellem den nuværende produktion og reglerne, vil lovliggøres med denne miljøgodkendelse af en produktion på 214,1 DE.

Der stilles vilkår til husdyrbrugets maksimale produktion og til i hvilket omfang, produktionen kan tillades af variere.

Driftsbygningerne

I den nuværende drift er der produktionsanlæg til slagtesvin. Produktionen ønskes ændret til et mindre antal dyr, men med en højere afgangsvægt.

Produktionsanlægget indeholder 1795 stipladser. Derudover er der to gyllebeholdere med en kapacitet hver på 3488 m³. Den ene beholder benyttes som nævnt af ejendommen på Bryndumdamvej 61. I forbindelse med udvidelsen af dyreholdet ændres ikke i bygningsmassen.

Staldsystemet i slagtesvinestalden er delvis spaltegulv med 25-49 % fast gulv, med vakuumsystem til udsugning af gyllen, hvilket svarer til en af de mulige BAT-teknologier (bedst tilgængelige teknik) for slagtesvineproduktion jf. BAT-byggeblad 106.04-52.

På ejendommen er der følgende bygninger, som angivet i tabel 2.

Nr.	Anvendelse	Areal/ rumfang	Staldsystem
1	Gyllebeholder	3488 m ³	Fra 2004- benyttes af Bryndumdamvej 61. Overdækket
2	Gyllebeholder	3488 m ³	Fra 2004. Overdækket
3	Slagtesvinestald	2000 m ²	Delvis spaltegulv

Tabel 2: Ejendommens bygninger.

Placeringen af ejendommens bygninger fremgår af kort 2.



Kort 2. Situationsplan med angivelse af placering af stald samt gyllebeholdere, hvoraf gyllebeholder 1 anvendes af Bryndumdamvej 61.

Foder

Der indkøbes færdigblandet tørfoder, der opbevares i 25 tons fodersilo, og der forbruges ca. 1550 tons om året efter udvidelsen.

Med henblik på at reducere ammoniakpåvirkningen af omgivelserne er der optimeret på fodersammensætningen, således at råprotein-indholdet pr. foderenhed er reduceret fra et normtal (2005/06) på 157,6 g/FE til 157,5 g/FE. Der stilles vilkår til foderets indhold af råprotein pr. FE og FE pr. produceret slagtesvin, sidstnævnte følger normtal 2,87 FE pr. kg tilvækst.

Derudover anvendes der fasefodring til slagtesvinene.

Der stilles vilkår til fasefodringen, anvendelsen af E-kontrol samt opbevaringen af foderet så tilhold af skadedyr undgås samt råstofindholdet i foderet.

Gødningsproduktion

Gødningsproduktionen er oplyst i ansøgningen og lagerregnskab og fremgår af tabel 3.

	Mængder
Gødningsproduktion, mv.	
Flydende husdyrgødning	3624 m ³
Ekstra tilledning	400 m ³
I alt	4024 m³
Opbevaringsanlæg	
Gyllebeholder	3488 m ³
I alt	3.488 m³

Tabel 3: Kapacitet til opbevaring af husdyrgødning og spildevand på Bryndumdamvej 54.

Den samlede mængde flydende husdyrgødning er ca. 3624 m³ om året, dertil kommer ca. 200 m³ vaskevand fra staldanlæg og ca. 200 m³ vaskevand fra vaskeplads, der tilføres gyllebeholderen. Der er en pumpeledning fra Bryndumdamvej 61 til den anden gyllebeholder på ejendommen (nr. 54). Maskin- og redskabsvask foregår på Bryndumdamvej 61, hvorfor tilledning fra sådan vask tilføres gyllebeholderen på denne adresse.

Da gyllebeholderen, tilgængelig for produktionen på Bryndumdamvej 54 kan rumme i alt 3488 m³ svarer opbevaringskapaciteten for flydende husdyrgødning derfor til 10,4 måneder. Dermed er Husdyrgødningsbekendtgørelsens² krav til opbevaringskapacitet opfyldt.

Der stilles vilkår om, at husdyrbruget kan dokumentere, at kapaciteten af gødningsopbevaringsanlæg til enhver tid opfylder husdyrgødningsbekendtgørelsens bestemmelser.

Udbringningsarealer

Landbrugsbedriften på hhv. Bryndumdamvej 54 og Bryndumdamvej 61 drives under samme CVR nr. og anvender samme udbringningsareal. Der er samtidigt

² Bekendtgørelse nr. 1695 af 19.12.2006 om husdyrbrug og dyrehold for mere end 3 dyreenheder, husdyrgødning, ensilage m.v.

med ansøgningen på Bryndumdamvej 54 søgt om §11 godkendelse til en udvidelse af so-, smågrise-, og slagtesvinebesætningen på Bryndumdamvej 61 (fra 204,7 til 245,7 DE).

Alle udbringningsarealerne indgår i denne §11 ansøgning. Vurderingen af miljøpåvirkningen fra bedriftens udbringningsarealer, samt godkendelse af udbringningsarealerne, sker derfor i forbindelse med miljøgodkendelsen til udvidelse af svineproduktionen på Bryndumdamvej 61.

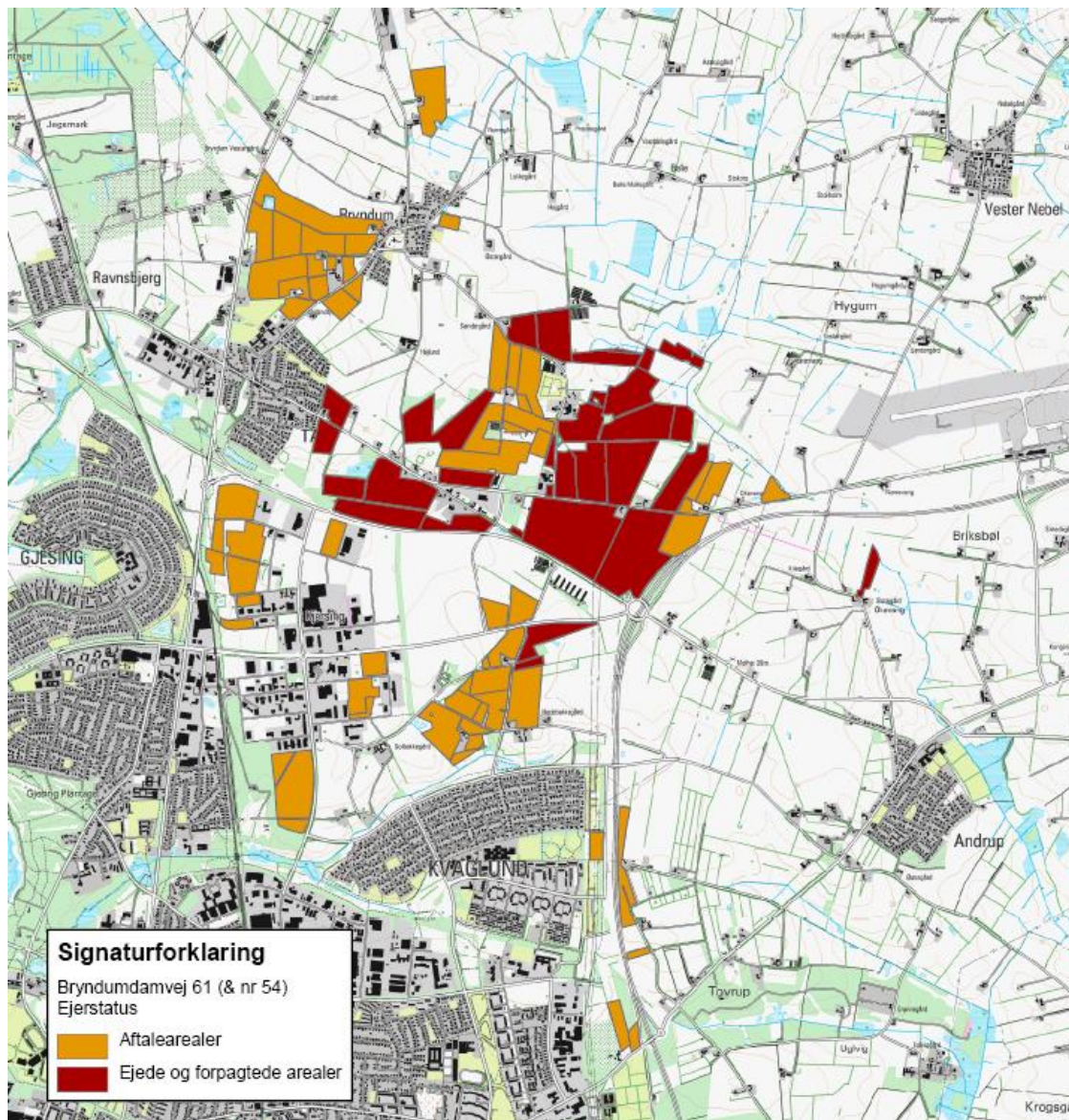
Til Bryndumdamvej 54 og 61 hører således i alt 196,3 ha udbringningsareal, hvoraf er 168,4 ha ejet og 27,9 ha er forpagtet af Frede Bruun, Tarp Byvej 113, Jens Aage Pedersen, Tarp Byvej 88, samt Esbjerg Kommune. Hovedparten af de ejede og forpagtede arealer ligger samlet omkring Bryndum.

Dertil kommer aftalearealer, der udgør i alt 219 ha. Aftalearealerne ligger henholdsvis vest for og nord for Bryndum samt rundt om Kjersing. Beliggenheden af ejendommenes jordtilliggende fremgår af kort 3.

En del af aftalearealerne er beliggende i nitratfølsomt indvindingsområde, samt områder omfattet af nitratklassificeringen og der er derfor til disse arealer søgt arealgodkendelser efter husdyrlovens § 16. I alt er der, i forbindelse med udvidelserne på Bryndumdamvej 54 og 61, søgt om 6 §16 godkendelser. På tidspunktet for denne miljøgodkendelses meddelelse, foreligger alle disse i færdige udkast til miljøgodkendelser, som forventes meddelt ultimo januar 2010.

Miljølovgivningen stiller krav om et bestemt forhold mellem den mængde husdyrgødning, der udbringes, og det areal, der er til rådighed for udbringningen (harmoniarealet). På en svinebedrift må der udbringes 1,4 DE/ha.

Da der fra bedriften vil blive udbragt husdyrgødning svarende til i alt 459,8 DE, er harmonikravet 328,4 ha. Da der rådes over i alt 415,3 ha er kravet til harmoniareal dermed opfyldt.



Kort 3. Udbringningsarealer tilknyttet Bryndumdamvej 61 og 54.

Landbrugsloven stiller krav om, at en vis andel af arealet tilhører den ejendom, hvor husdyrproduktionen foregår. Alternativt at der kan stilles sikkerhed op mod 33 % af arealkravet fra den pågældende ejendom ved tinglyste aftaler, mindst 5 år frem i tiden.

Arealkravet på ejendommene, vil efter de gældende regler (Bekendtgørelse nr. 1152 af 23. november 2006 om husdyrhold og arealkrav m.v.) være 54,4 ha efter udvidelsen. Til ejendommene hører over 168 ha, der ejes, dermed er arealkravet opfyldt. Jordbrugskommissionen fører kontrol med reglerne om arealkrav.

Areal ejerstatus	Hektar (ha)
Ejet	168,4
Forpagtet	27,9
Aftalearealer	219,0
I alt	415,3

Tabel 4: Oversigt over bedriftens jordtilliggende.

Energi- og vandforbrug.

Husdyrbrugets energi- og vandforbrug i den eksisterende, såvel som ansøgt drift fremgår af tabel 5.

Forbrug	Nudrift	Ansøgt
El	75.000 kWh	75.000 kWh
Dieselolie	15.000 l	15.000 l
Vand	5500 m ³	5900 m ³

Tabel 5: Ejendommens energi- og vandforbrug

Elforbruget forventes ikke ændret, idet udvidelsen af produktionskapaciteten foregår i eksisterende anlæg.

Der er diffus ventilation i staldanlæggene, der ikke har naturlig ventilation. Der bruges således kun energi til at sende luften ud og ikke ind. Ventilationsanlæggene er temperaturstyrede. Lavtryksanlæggene til overbrusning i staldene er frekvensstyret, hvorfor energiforbruget afpasses efter behovet for overbrusning.

Forbruget af dieselolie på bedriften indgår delvist som en del af det samlede forbrug med Bryndumdamvej 61 på 18.900 l da markarbejdet, fodringen mv. sker med materiel allokert til Bryndumdamvej 61. Da antallet af kørsler ikke ændres, forventes dieselforbruget ikke at stige pga. produktionsudvidelsen på Bryndumdamvej 54. Der anvendes således ca. 15.000 l dieselolie på ejendommen Bryndumdamvej 54, jf. konsulentoplysninger.

Vandforbruget til drikkevand vil dog øges med produktionsudvidelsen, fra 5300 til 5700 m³. Af vandbesparende foranstaltninger udføres der regelmæssig kalibrering af drikkevandsanlægget for at undgå spild. Til rengøring af stalden, forventes nuværende forbrug på 200 m³ pr. år at være tilstrækkeligt.

Overbrusningsanlægget er tillige frekvensstyret. Vandforbruget bliver p.t. registreret årligt i regnskabet og der anvendes derudover vandbesparende drikkekopper, der løbende bliver udskiftet. Det vurderes som relevant at sætte vilkår om en hyppigere registrering af el- og vandforbrug med henblik på at kunne nedsætte ressourceforbruget.

Det vurderes samlet, at ejendommen har foretaget relevante foranstaltninger til begrænsning af energi- og vandforbrug og at det ikke er relevant at stille vilkår til energi- og vandforbruget udover en kvartalsmæssigt registrering af el- og vandforbruget. Ligeledes vurderes det, at de anførte ændringer i forbruget af energi og vand, som udvidelsen vil medføre, ikke vil have en væsentlig indvirkning på miljøet.

Affald

Affaldet fra produktionen omfatter plastik, pap og papir, rester af bekæmpelsesmiddel, medicin og desinfektionsmiddel, samt emballager fra sådanne produkter.

Al fast affald opbevares på ejendommen Bryndumdamvej 61 og afhentes via dagsrenovation (Marius Pedersen).

Døde dyr opbevares på fast underlag under kadaverkappe mellem svinestalden og den eksisterende gyllebeholder. Placeringen er langt fra nabo og ligger ugenert for kørsler til og fra ejendommen. Dyrene anmeldes til DAKA og afhentes senest dagen efter at dødsfaldet er sket. Der forventes ca. 1-2 transporter pr. uge. Opbevaring af døde dyr skal ske i overensstemmelse med gældende bekendtgørelse fra Fødevarerministeriet (pt. bekendtgørelse nr. 439 af 11/05/2007, som rettet ved bekendtgørelse nr. 1005 af 14/08/2007).

Olieskift foretages af smeden som tager spildolien med. Maskiner til markarbejde opbevares på Bryndumdamvej 61.

Olie, pesticider og kemikalier opbevares på ejendommen Bryndumdamvej 61.

Der stilles vilkår om, at husdyrbrugets affald bortskaffes i henhold til Esbjerg Kommunes gældende regulativer og forskrifter og at opbevaring og håndtering på husdyrbruget foregår miljømæssigt forsvarligt.

Spildevand

Spildevand fra toilet og bad i driftsbygningerne afledes til tæt opsamlingstank, der tømmes en gang årligt af Esbjerg kommune.

Vaskevand fra staldanlæg afledes til gylletank. Det omfatter ca. 200 m³ rengøringsvand og ca. 200 m³ vaskevand fra vaskeplads – fra vask af maskiner og markredskaber.

Tagvand fra svinestalden og befæstede arealer, hvor der ikke forekommer spild af husdyrgødning, opsamles i en brønd med sandfang og afledes via drænen til Stokbro bæk.

Det vurderes, at Husdyrgødningsbekendtgørelsens generelle krav til håndtering af spildevand er tilstrækkelige til at beskytte omgivelserne mod forurening fra spildevand.

Projektets påvirkninger af omgivelserne – lugt, støj, mm.

Enhver husdyrproduktion giver anledning til lugt inden for de nærmeste omgivelser. Hvor stort et område, der påvirkes af lugt, afhænger af hvor mange dyr, der er på ejendommen og hvilken art, der er tale om. Desuden spiller vindretning, terræn- og beplantningsforhold ind.

Husdyrproduktion kan herudover medføre støj, samt gener med fluer og andre skadedyr. Desuden kan bygningsmæssige ændringer på et husdyrbrug indvirke på den landskabelige oplevelse, såvel som på kulturmiljøet.

Derudover påvirkes også den omgivende natur og vandmiljø af husdyrproduktion - disse forhold behandles nedenfor i afsnittet om projektets påvirkninger af omgivelserne - naturmæssige forhold.

Lugt

Lugt stammer primært fra staldene. Desuden kan lugt forekomme i forbindelse med pumpning, omrøring og udbringning af husdyrgødning. Lugtgener fra husdyrbrug vurderes på grundlag af beregninger i it-ansøgningskemaet på www.husdyrgodkendelse.dk, hhv. ny beregningsmodel for lugt og "Vejledende retningslinier for vurdering af lugt og begrænsning af gener fra stalde", udgivet af Foreningen af Miljømedarbejdere i Kommunerne, maj 2002.

Vurderingen tager udgangspunkt i den længste geneafstand beregnet efter de to modeller. I dette tilfælde er lugtberegninger foretaget efter ny lugtmodel. Resultatet fremgår af tabel 6 nedenfor. Lugtafgivelsen beregnes under forhold, der resulterer i maksimal lugt, dvs. ved et produktionstidspunkt i sommertiden med det maksimale antal dyr på stald.

Geneafstanden for lugt beskriver den afstand fra stalden, hvor der kan forekomme så meget staldlugt, at det karakteriseres som "væsentlige lugtgener". Geneafstanden fastsættes under hensyntagen til forskellige områders følsomhed overfor lugt. Eksempelvis vil beboere i landområder med tilknytning til landbrugserhverv oftest have en højere tolerancetærskel end beboere i byområder.

Den ukorrigerede geneafstand er den geneafstand, som kan beregnes på baggrund af lugtemissionen fra stalden, mens den korrigerede geneafstand er geneafstanden, hvor der er korrigeret for vindretning og påvirkning fra andre husdyrbrug. Eventuelle korrektioner i forhold til vindretning og påvirkning fra andre husdyrbrug foretages automatisk i beregningerne via it-ansøgningsystemet.

Områdetype	Ukorrigeret geneafstand	Geneafstand nudrift	Korrigeret geneafstand	Vægtet gennemsnitsafstand (meter)
Byzone	554,9 m	610,6 m	610,4 m	342,45
Samlet bebyggelse	413,0 m	413,3 m	413,1 m	
Enkelt bolig	188,2 m			

Tabel 6: Lugt. Geneafstanden er korrigeret for vindretning og påvirkning fra andre husdyrbrug.

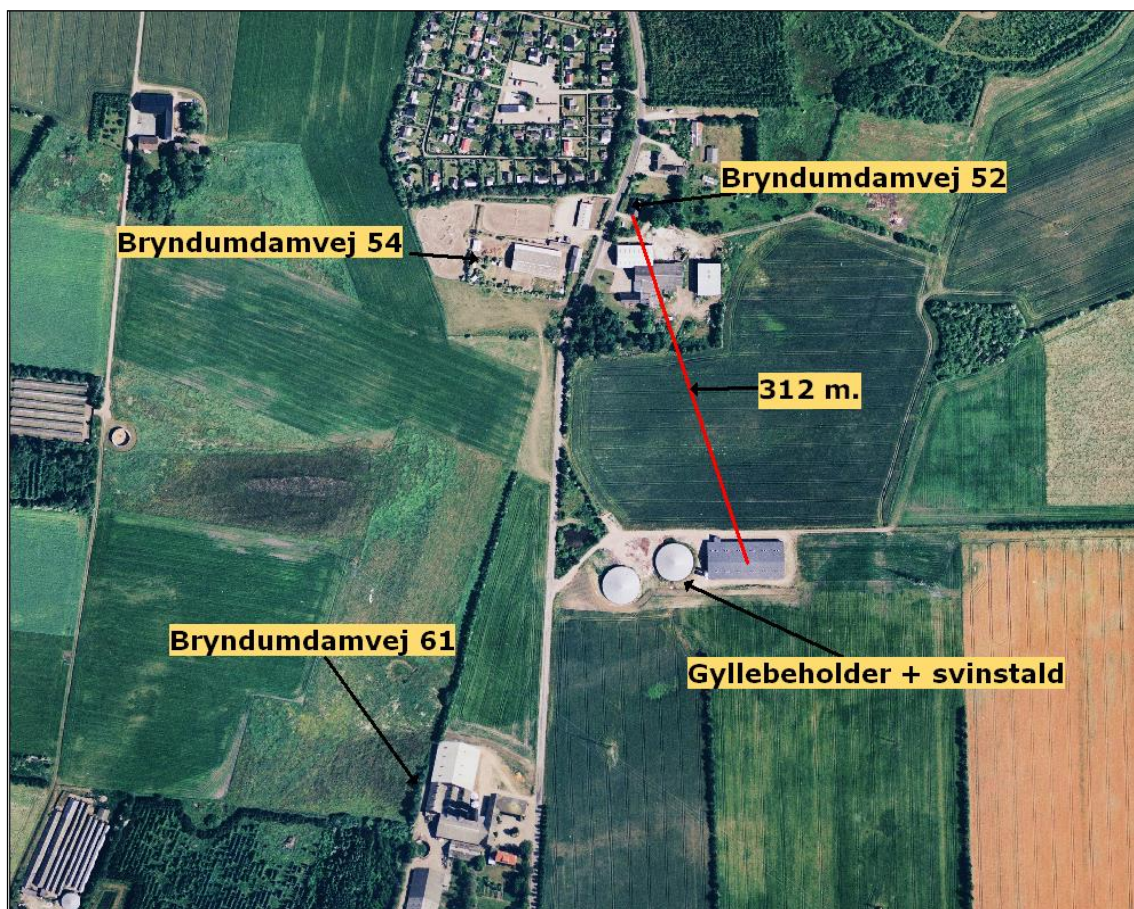
Som det fremgår af kort 4, er nærmeste enkeltbolig beliggende 312 m fra midtpunktet af svinestalden, som er det punkt geneafstanden måles fra. Genekriteriet for lugt til enkelt bolig er dermed overholdt, da geneafstanden til enkeltbolig er 188,2 m. Nærmeste samlede bebyggelse er beliggende ca. 800 m fra stalden. Geneafstanden til samlet bebyggelse er dermed også overholdt.

Nærmeste byzone er beliggende 342,45 fra midtpunktet af slagtesvinestalden. I forhold til byzone ses det, at den korrigerede geneafstand er kortere end geneafstanden i nudrift. Udvidelsen medfører altså ikke nogen forøgelse af lugtemissionen fra stalden. Genekriteriet for lugt i forhold til byzone er dermed overholdt i henhold til det fastlagte beskyttelsesniveau for lugt - da den korrigerede geneafstand er kortere end geneafstanden i nudrift, og da den

vægtede gennemsnitsafstand er længere end 50% af den korrigerede geneafstand.

Lugt vil kunne registreres udenfor geneafstanden, men i en grad, så man ikke kan karakterisere det som generende i et landbrugsområde. Det vurderes derfor, at lugtniveauet efter udvidelse af slagtesvineproduktionen, ikke vil medføre væsentlige lugtgener for naboer. Der stilles vilkår om, at husdyrbrugets drift ikke må give anledning til væsentlige lugtgener.

Med henblik på at reducere lugtpåvirkningen af omgivelserne, er der allerede etableret fast overdækning på de eksisterende gyllebeholdere. Udvidelsen af produktionen vil ikke betyde større lugtmæssige gener, hvilket ses af den næsten uændrede geneafstand i nudrift og ansøgt drift.



Kort 4. Nærmest beliggende enkelt bolig er Bryndumdamvej 52, hvortil der er 312 m fra midtpunktet af slagtesvinestalden.

Overpumpning af gylle til gylletank sker en gang pr. måned i ca. 1,5 time med traktorpumpe. Oprøring af gylletank foretages før udbringning på markerne forår og efterår.

Håndtering af husdyrgødning reguleres af husdyrgødningsbekendtgørelsen. Det vurderes, at det ikke er relevant at stille skærpede krav til pumpning og omrøring af gylle, da gyllebeholderen er etableret med fast overdækning og da nærmeste nabo er beliggende mere end 300 m fra gyllebeholderne.

Gylleudbringningen sker ved nedfældning eller slæbeslange. En del af udbringningsarealet grænser op til eller er beliggende i byzoneområde ved Bryndum og Tarp. Udbringningen på disse arealer er reguleret af husdyrgødningsbekendtgørelsens regler om, at gødning ikke må udbringes lørdag og søn- og helligdage på arealer, der ligger nærmere end 200 m fra byzoneområde.

Der forventes herudover ikke kritiske lugtgener i forbindelse med udbringningen og det vurderes, at de generelle krav til udbringningstidspunkter er tilstrækkelige til at reducere de væsentligste lugtgener forbundet med udbringningen.

Støj og transport

De væsentligste støjkloder på et svinebrug er transport, gyllepumpning, støj fra transporter, mv.

Der forventes ikke ændring i støjen som følge af ændringen af produktionen på Bryndumdamvej 54. De stationære kilder omfatter ventilation, foderblanding, udfodring, mv. De mobile kilder omfatter transporter med lastbiler med råvarer samt levering og afhentning af svin. Desuden er der traktorkørsel på grunden.

Det vurderes, at støjniveauet ikke øges som følge af udvidelsen af dyreenhederne på ejendommen, hovedsagligt da udvidelsen sker med et reduceret antal dyr på stald samt indenfor rammerne af de eksisterende anlæg.

Nedenstående tabel viser antal transporter og transporttype, der antages uændret som følge af ændringen i slagtesvinenes afgangsvægt. Transporterne foregår normalt i dagtimerne på hverdage. I højsæson for udbringning af husdyrgødning og høst af korn, kan det være nødvendigt med transporter i weekender eller uden for normal arbejdstid.

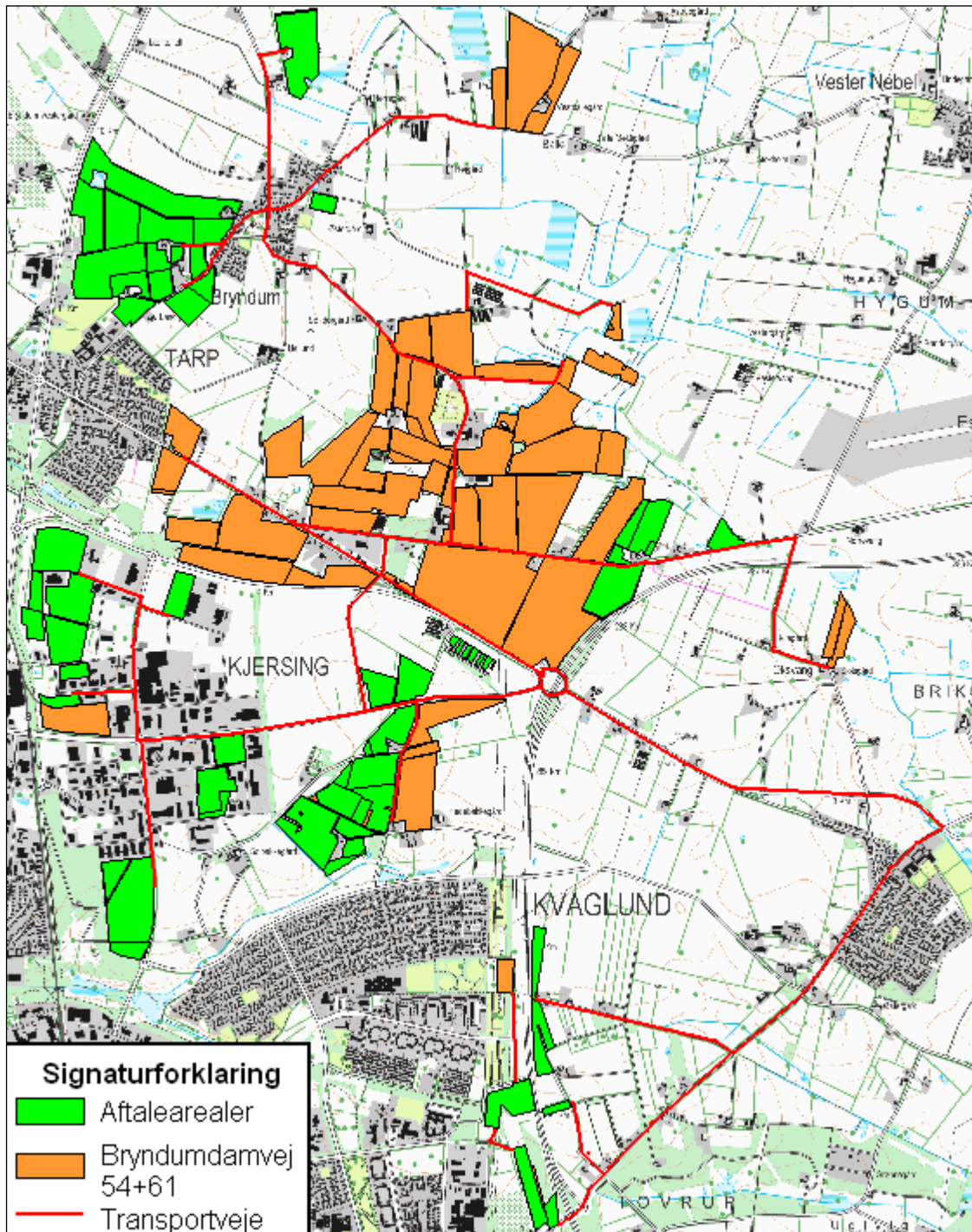
Transporttype	Nudrift	Ansøgt
Dyr levering og afhentning	730	730
Foder/korn/råvarelevering	365	365
Husdyrgødning	173	173
Døde dyr	78	78
I alt	1519	1519

Tabel 7: Oversigt over de årlige transporter til og fra Bryndumdamvej 54.

En del af husdyrgødningen fra Bryndumdamvej 61 tilføres gyllebeholderen på Bryndumdamvej 54. Transporten af husdyrgødning mellem ejendommene foregår via en pumpe-ledning fra staldene på Bryndumdamvej 61 til beholderen på Bryndumdamvej 54. Der vil derfor ikke være et øget antal transporter mellem staldene på 61 og beholderen på 54. Antallet af transporter med husdyrgødning er fælles for ejendommene, dvs. et samlet totalantal.

Samlet set stiger antallet af til- og frakørsler ikke, og derfor vil trafikstøjen ikke blive forøget som følge af ændringen af svineproduktionen.

Transportveje for udbringning af husdyrgødning er angivet på kort nr. 5.



Kort 5. Transportveje for udbringning af husdyrgødning. Bemærk at et par af udbringningsarealerne på dette kort ikke længere indgår i udbringningsarealet, jf. kort 3.

En stor del af husdyrgødningen vil blive transporteret ad Bryndumdamvej til udbringningsarealerne vest og nord for Bryndum beliggende ved hhv. Berntsensvej, Forum Kirkevej og Bryndumvej. En anden del vil blive transporteret ad Tarp Byvej til udbringningsarealerne øst for Tarp, beliggende ved Tarp Byvej. Yderligere vil en del blive transporteret ad Tarp Byvej, Landemærket/Kjersing

Ringvej, til arealer beliggende ved Storebæltsvej og Kjersing Ringvej. Alle arealer inkl. aftalearealer ligger indenfor 10 km af ejendommen.

Den husdyrgødning som skal udbringes på markerne omkring Bryndum, vil blive transporteret gennem Bryndum by. Den husdyrgødning som skal udbringes på markerne omkring Kjersing, vil blive transporteret gennem Kjersing by.

I Miljøstyrelsens vejledning nr. 5/1984 om "ekstern støj fra virksomheder" anføres ingen grænseværdier for støjbelastningen fra virksomheder ved boliger i det åbne land. Dog anføres, at man som udgangspunkt ved fastsættelse af støjgrænser ved nærmest liggende boliger bør anvende de grænseværdier, der gælder for områder med blandet bolig- og erhvervsbebyggelse. Disse værdier er anvendt i godkendelsen.

Der stilles i godkendelsen vilkår om, at en beregning/ måling af støjniveauet i omgivelserne kan kræves, såfremt Esbjerg Kommune finder, at eventuelle klager er velbegrundede. Miljøgodkendelsen meddeles i medfør af Husdyrloven og der kan ikke stilles vilkår til trafik/ kørsel på offentlig vej. Dette reguleres af færdselsloven.

Støv, fluer og skadedyr

Støvgener kan opstå ved håndtering af foder og halm samt i særlige tilfælde fra trafik til og fra husdyrbruget. På grund af afstanden til naboer vurderes det, at naboer ikke vil være generet af støv.

Til bekæmpelse af skadedyr, som kan være til gene for naboer og selve ejendommen, er der indgået aftale med Rentokil om skadedyrsbekæmpelse og rottebekæmpelse. Der bruges rovfluer i staldanlægget.

Der stilles vilkår om, at fluer bekæmpes i overensstemmelse, med retningslinier fra Statens Skadedyrlaboratorium. Ligeledes stilles der vilkår om opbevaring af foder, så der ikke er risiko for tilhold af skadedyr.

Lys

Der er lys i stalden ca. 8 timer dagligt, med ca. 40 lux og lyset er slukket om natten. Da stalden er lukket, placeret fjernt for omkringboende, og vil blive omkranset af afskærmende beplantning, (se nedenfor), vurderes det, at husdyrbruget ikke vil medføre væsentlige lysgener. Der stilles dog vilkår til at udvendigt lys skal være slukket, når det ikke er påkrævet for produktionen eller af dyrevelfærdsmæssige årsager.

Landskab og kulturmiljø

Esbjerg Kommune meddelte den 20. august 2003 landzonetilladelse til etablering af slagtesvinestalden og de to gyllebeholdere. I landzonetilladelsen indgår et vilkår om, at der etableres og vedligeholdes en skærmende beplantning af hjemmehørende træer og buske omkring stald og gyllebeholder. Dette vilkår er tinglyst på ejendommen.

Det er efter en besigtigelse konstateret, at der er den nødvendige skærmende beplantning omkring stalden og gyllebeholderne. Mod syd og vest er der etableret beplantning omkring anlægget, som indenfor en kortere årrække vil afskærme indkig fra Vestre Lufthavsvej/Tarp Byvej, hhv. Bryndumdamvej. Desuden afskærmer det eksisterende læhegn langs Bryndumdamvej. Mod nord og øst er der ikke umiddelbart nogen indkig på anlægget, der i øvrigt mod nord er skærmet

af eksisterende beplantning. Det er derfor vurderet, at det ikke er nødvendigt at stille yderligere vilkår til afskærmende beplantning.

Der er stillet vilkår om, at gyllebeholderen og svinestalden på nr. 1a, Bryndumdam, Bryndum skal fjernes for ejers regning senest et år efter, at anvendelsen til det ansøgte formål er bragt til ophør.

Driftsforstyrrelser og uheld

Mulige uheld kan være udslip af gylle ved pumpning, spild af olie- og kemikalier, brand på ejendommen og ventilationssvigt.

Hver 10 år kontrolleres gylletanken af en autoriseret kontrollant. Minimum en gang om året kontrollerer ansøger ejer gylletanken visuelt for eventuel kabelbrud eller skader på kabelbeskyttelsen. Samtidig kontrollerer Flemming Bruun elementerne for eventuelle betydende revner og utætheder. Ved skade eller tegn på skade, kontaktes leverandøren af gylletanken for udbedring af skade.

Der er ingen fastmonterede pumper på gyllebeholderne, idet der anvendes traktorpumpe ved f.eks. overpumpning af gylle fra gyllebeholder til gyllevogn.

Påfyldning af brændstof på traktorer sker fra olietank på Bryndumdamvej 61.

Gyllevognen, der anvendes til transport og udspredning, er monteret med drypfri slanger, således, at der ikke sker spild af gylle under transport.

Kemikalier, pesticider mv. opbevares på ejendommen Bryndumdamvej 61.

Der er udarbejdet en beredskabsplan, der beskriver hvordan husdyrbruget skal forholde sig i unormale driftssituationer. Der stilles vilkår om at planen skal opdateres og vedligeholdes. Planen er vedhæftet som bilag 1.

Projektets påvirkninger af omgivelserne – naturmæssige forhold.

I bekendtgørelse om tilladelse og godkendelse, mv. af husdyrbrug (Bekendtgørelse nr. 294 af 31. marts 2009) er der fastlagt beskyttelsesniveauer for ammoniak, fosfor og nitrat i forhold til overfladevand, såvel som i forhold til grundvand, samt for lugt (vurderet ovenfor).

Disse beskyttelsesniveauer skal anvendes ved vurdering af om der er væsentlige virkninger på miljøet ved godkendelser efter §§ 10, 11, 12 og 16 i lov om miljøgodkendelse, mv. af husdyrbrug.

Af bekendtgørelsen fremgår, at kommunen for hver ansøgning skal foretage en konkret vurdering, samt at der på den baggrund i særlige tilfælde kan stilles vilkår, der rækker udover det i bekendtgørelsen fastsatte beskyttelsesniveau. Det vil være tilfældet, hvis der er naturområder, som kommunen vurderer ikke beskyttes tilstrækkeligt af det fastlagte beskyttelsesniveau.

Ligeledes påhviler det kommunen at vurdere konkret, om en ansøgt aktivitet vil være i overensstemmelse med Habitatdirektivforpligtelserne. Ifølge bekendtgørelsen om udpegning og administration af internationale naturbeskyttelsesområder samt beskyttelse af visse arter³, skal der foretages en vurdering af, om projektet i sig selv eller i forbindelse med andre planer og projekter kan påvirke et internationalt naturbeskyttelsesområde væsentligt. Desuden skal der ske en vurdering af om det ansøgte projekt kan beskadige eller ødelægge yngle- og rasteområder i det naturlige udbredelsesområde for de dyrearter, der er optaget i Habitatdirektivets bilag IV eller ødelægge de plantearter der er optaget i Habitatdirektivets bilag IV.

Ammoniakpåvirkning af naturområder

Som en følge af de nye beskyttelsesniveauer gælder for ammoniak et generelt reduktionskrav for godkendelsespligtige husdyrbrug. Det indebærer, at der i forbindelse med alle miljøgodkendelser er fastsat et generelt standardkrav til reduktion af ammoniakemissionen fra stald og lager. I 2007 er kravet 15 % reduktion, mens det i 2009 stiger til 25%. Kravene gælder for den del af et husdyrbrug, der udvides, samt for stalde der renoveres. Ved nyetableringer gælder kravet hele det nyetablerede anlæg.

Da der er søgt om udvidelse i 2007 gælder kravet om 15 % reduktion. Det ansøgte projekt opfylder kravet om 15 % ammoniakreduktion ved overdækning af gyllebeholderne. Den eksisterende gyllebeholder beliggende på matrikel 1a, Bryndumdam, Bryndum er allerede overdækket, men da det er et frivilligt tiltag er det godskrevet som en del af opfyldelsen af det generelle ammoniakreduktionskrav.

Ammoniakfordampningen fra anlægget er næste uforandret i den ansøgte drift, idet denne øges med blot 4 kg N/år fra 3.468 kg N/år til 3.472 kg N/år.

For etableringer, udvidelser eller ændringer af husdyrbrug over 75 DE gælder, at i en afstand op til 300 m (Bufferzone I) fra de naturområder, der er omfattet af lovens § 7, må ammoniakemissionen fra stald og lager ikke øges. Tilsvarende gælder for arealer omfattet af Husdyrlovens § 7 indenfor 1.000 m (Bufferzone II), at merbelastningen skal overholde specifikke krav til maksimale merbelastninger.

³ Bekendtgørelse nr. 408 af 1. maj 2007 om udpegning og administration af internationale naturbeskyttelsesområder samt beskyttelse af visse arter (§ 7 og § 11).

Baggrundsbelastningen for Esbjerg Kommune er 15 kg N/ha/år.

Anlæggets påvirkning af naturområder jævnfør § 7 i Husdyrloven

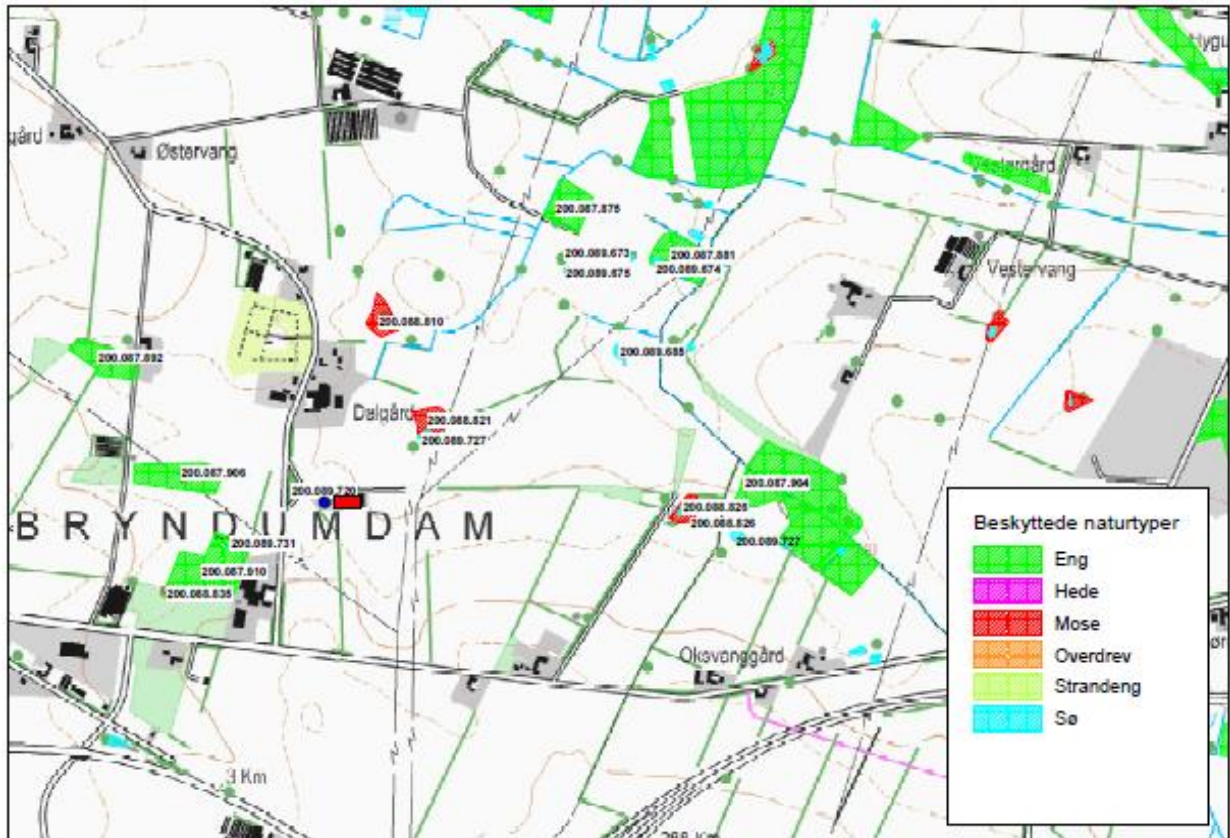
Der er ca. 5,5 km fra ejendommen til det nærmeste naturområde omfattet af husdyrlovens § 7, som er et overdrev langs Alslev Å. Den beregnede merbelastning til overdrevet er 0,00 kg N/ha/år og den totale belastning til overdrevet fra anlægget er beregnet til 0,01 kgN7ha/år. Esbjerg Kommune vurderer derfor, at der ikke sker en påvirkning af overdrevet og at der ikke skal stilles yderligere vilkår til ammoniakbelastningen fra anlægget.

Anlæggets påvirkning af naturområder jævnfør § 3 i naturbeskyttelsesloven

En række naturområder beskyttet af naturbeskyttelseslovens § 3 er beliggende indenfor 1.000 meter fra anlægget. Se tabel 8 og kort 5. Der er beregnet merbelastning og total belastning af ammoniak til naturområder indenfor 1.000 meter fra anlægget jævnfør nedenstående tabel 8.

ID nr.	Naturtype	Merbelastning kg N/ha7år	Total belastning kg N/ha/år
200088821	Mose	0,00	2,30
200088810	Mose	0,00	1,3
200087906	Fersk eng	0,00	1,13
200087910	Fersk eng	0,00	1,13
200087892	Fersk eng	0,00	1,13
200088835	Mose	0,00	0,61
200089720	Sø	-	-
200089731	Sø	-	-
200089745	Sø	-	-
200089765	Sø	-	-
200089714	Sø	-	-
200089685	Sø	-	-
200089675	Sø	-	-
200087875	Fersk eng	-	-
200087881	Fersk eng	-	-
200087904	Fersk eng	-	-

Tabel 8: Ammoniakbelastning af naturområder omkring anlægget



Kort 5: Naturområder omfattet af naturbeskyttelseslovens § 3 indenfor ca. 1.000 m fra anlægget.

Mosen beliggende ca. 420 meter nordøst for anlægget (ID nr. 200088810) er i Naturdata beskrevet som B-målsat og B-værdisat og bl.a. med følgende registrerede plantearter: nyse-røllike, angelik, eng-kabbeleje, grøn star, stjerne-star, alm. star, næb-star, kær-tidsel, mose-bunke, kragefod, smalbladet kæruld, manna-sødgræs, trævlekrone, tormentil, tørvemos sp. og vand-mynte. Merbelastningen på mosen er 0,00 kg N/ha/år og totalbelastningen er 1,3 kg N/ha/år.

Derudover er alle moser, ferske enge og søer, der er beskrevet i Naturdata omkring ejendommens anlæg, lavt målsatte (C) og Esbjerg Kommune vurderer, at tålegrænsen for ovenstående moser og ferske enge er 20-25 kg N/ha/år, og at tålegrænsen for områderne dermed ikke er overskredet.

Rundt om anlægget ligger en række mindre beskyttede søer. Søerne er mindre vandhuller i beliggende i agerlandet. Vandhuller betragtes normalt som ikke N-begrænsede og der er derfor ikke beregnet ammoniakdeposition til disse søer.

Der er desuden ikke beregnet ammoniakdeposition til 2 engarealer beliggende ca. 1.000 meter nordøst for anlægget. Esbjerg Kommune vurderer at merbelastningen på disse arealer er 0,00 kg N/ha/år og at den samlede belastning er ca. 1 kg N/ha/år.

Esbjerg Kommune vurderer derfor samlet, at der ikke sker en påvirkning af naturområderne beliggende i nærheden af anlægget og der stilles ikke yderligere vilkår.

Natura 2000 og anlægget

Nærmeste Natura 2000 område er habitatområde nr. 239 Alslev Ådal beliggende ca. 5 km nord for anlægget. Nærmeste næringsstoffølsomme habitatnaturtype er beliggende ca. 5,2 km nord for anlægget (rigkær). Total ammoniak belastning af grænsen til habitatområdet vurderes at være ca. 0,00 kg N/ha/år

Udpegningsgrundlaget for EF-fuglebeskyttelsesområde nr. 239 er havlampret, bæklampret, flodlampret, laks, odder, næringsrig sø, vandløb med vandplanter, visse-indlandsklit, revling-indlandsklit, våd hede, tør hede og urtebræmme langs vandløb.

Esbjerg Kommune vurderer, at projektet ikke har indvirkning på arterne eller naturtyperne i udpegningsgrundlaget, da de næringsstoffølsomme naturtyper ligger langt væk fra anlægget og da ingen af arterne bliver påvirket direkte af ammoniakemission fra anlægget pga. afstande imellem anlægget og Natura 2000 området og der stilles derfor ikke yderligere vilkår.

Habitatdirektivets bilag IV arter

Af habitatdirektivets bilag IV fremgår en række særlige dyre- og plantearter, der kræver streng beskyttelse. Esbjerg Kommune har foretaget en vurdering af hvorvidt dyrearternes yngle- og rasteområder kan beskadiges i arternes naturlige udbredelsesområde, og af hvorvidt plantearter kan blive ødelagt, som følge af det ansøgte. Til vurderingen af disse er bl.a. anvendt Håndbog om dyrearter på habitatdirektivets bilag IV, faglig rapport nr. 635 og rapport nr. 322 fra Danmarks Miljøundersøgelser og kommunens øvrige kendskab til arternes forekomst. På baggrund af dette vurderes det, at der kan være brun flagermus, markfirben, og spidssnudet frø indenfor området omkring anlægget. Der er dog ikke kendskab til ynglende eller rastende forekomster af nogle af de nævnte arter omkring ejendommens anlæg.

Flagermus benytter ofte hulheder i træer eller huse som opholdssted om dagen og under vinterdvalen. Føden består af insekter som fanges i luften nær vådområder, marker, skove og levende hegn. De enkelte arter af flagermus har forskellige præferencer mht. fødesøgningsområde. Der er ingen registreringer af flagermus nær ejendommens anlæg, men det kan ikke udelukkes at én eller flere arter kan raste eller yngle i området. Det ansøgte vurderes ikke at have en negativ indflydelse på flagermus, da hverken opholdssteder eller fødegrundlag påvirkes.

Især solbeskinnede skråninger med veldrænet jord og lav vegetation kan være potentielle yngle- eller rasteområder for *markfirbenet*. Anlægget vurderes ikke at have en negativ effekt på en eventuel bestand af markfirben, da der ikke er potentielle yngle- eller rastesteder på eller i nærheden af anlægget.

Grøn mosaikguldsmed er registreret mere end 20 km sydøst for anlægget. Esbjerg Kommune vurderer at projektet ikke påvirker grøn mosaik guldsmed pga. den store afstand.

Esbjerg Kommune opdaterer jævnligt registreringer af *løgfrø* og *strandtudse*, som stedvist forekommer i kommunen. De nærmeste registreringer af løgfrø er i projektvandhuller mere end 16 km sydøst for anlægget og for strandtudse ca. 6 km syd for stald og anlæg. *Spidssnudet frø* er ikke nærmere kortlagt, den findes spredt i kommunen.

Birkemus er registreret ca. 5 km nordvest for anlægget. Esbjerg Kommune vurderer, at projektet ikke påvirker birkemus pga. den store afstand.

Det er herefter vurderet at ingen af arterne, der er optaget på habitatdirektivets bilag IV, vil blive påvirket negativt ved det ansøgte projekt på Bryndumdamvej 54.

Nitrat til overfladevand - vandløb, søer og kystvande

Flere af bedriftens udbringningsarealer er beliggende indenfor nitratklasseområder. Vurderingen af udvaskning af nitrat fra udbringningsarealerne foretages i miljøgodkendelsen til udvidelse af husdyrproduktionen på Bryndumdamvej 61.

Nitrat til grundvand - nitratfølsomme vandindvindingsområder (NFI)

Flere af bedriftens udbringningsarealer er beliggende indenfor nitratfølsomme indvindingsområder. Vurderingen af udvaskning af nitrat fra udbringningsarealerne foretages i miljøgodkendelsen til udvidelse af husdyrproduktionen på Bryndumdamvej 61.

Fosfor

Flere af bedriftens udbringningsarealer er beliggende indenfor fosforklasseområder. Vurderingen af disse foretages i miljøgodkendelsen til udvidelse af husdyrproduktionen på Bryndumdamvej 61.

Bedst tilgængelige teknologi (BAT)

Med begrebet "bedst tilgængelig teknologi" menes den teknik, som mest effektivt giver et høj beskyttelsesniveau for miljøet som helhed og som samtidig er afvejet i forhold til fordele og økonomiske udgifter. Vurderingerne i relation til BAT skal som minimum følge kravene i EU-kommissionens referencedokument om BAT for intensivt hold af svin og fjerkræ (det såkaldte BREF-dokument). Vurderingerne skal ske i forhold til følgende aspekter:

1. Godt landmandskab/ Management
2. Fodringsstrategier
3. Staldsystemer
4. Forbrug af vand og energi
5. Opbevaring af husdyrgødning
6. Udbringning af husdyrgødning

Ad 1: Godt landmandskab/ Management

I henhold til BREF dokumentet er det BAT at træne og uddanne medarbejdere; registrere vand- og energiforbrug, foderforbrug, affaldsdannelse, samt anvendelsen af husdyrgødning og handelsgødning; udarbejde gødningsplaner; samt have en nødfremgangsmåde ved uheld.

Produktionen på ejendommen Bryndumdamvej 54 anvender BAT i forhold til godt landmandskab, da landbrugselever følger uddannelse på landbrugsskole. Uddannede og andet personale deltager i relevante kurser, årskongresser og relevante erfa-grupper. Personalet er instrueret i forholdsregler i forbindelse med brand, uheld, driftsforstyrrelser, mv. Desuden føres der på ejendommen årligt regnskab over vand-, energi- og foderforbrug. Gennem de daglige rutiner kontrolleres om bygninger og udstyr er driftsklare. Planteavlskonsulenten udfører

gødnings- og sprøjteplaner for det kommende år. Der er faste aftaler til levering af foder, afhentning af døde dyr og bortskaffelse af olie og farligt affald. Endvidere er der en beredskabsplan på ejendommen, se bilag 1.

Ad 2: Fodringsstrategier

I henhold til BREF dokumentet er det BAT at sikre effektiv fodring gennem sammensætning af foderet, og løbende kontrol, således at det stemmer overens med dyrenes behov, samt at reducere indholdet af råprotein i foderet. På Bryndumdamvej 54 ligger råproteinindholdet i foderet på 157,5 g protein pr. FE for slagtesvin, hvilket reducerer ammoniakemissionen fra husdyrbruget.

Der stilles derudover krav om fasefodring og E-kontrol, samt til indhold af råstofprotein i foderet, samt anvendelse af fytase.

Ad 3: Staldsystemer

I henhold til BREF-dokumentet er det BAT at anvende et staldsystem med delvis spaltegulv, hvoraf en del er fast gulv.

På Bryndumdamvej 54 er det eksisterende staldsystem, der ikke ændres efter udvidelsen, delvis spaltegulv, 25-49 % fast gulv med vakuumsystem under, hvilket er BAT for denne produktionstype (slagtesvin).

Ad 4: Forbrug af vand og energi

I henhold til BREF-dokumentet er det BAT at registrere vandforbruget gennem måling og ved at detektere og reparere lækager.

Ejendommen Bryndumdamvej 54 anvender BAT, da der er drikkekopper i alle staldanlæg og anvendes *aquaflow*, dette betyder mindre vandforbrug end ved anvendelsen af drikkekar. Desuden bliver defekte drikkekopper udskiftet. Overbrusningsanlægget er frekvensstyret. Der bruges højtryksanlæg. Der er årlig registrering af vandforbrug i regnskab, dog stilles vilkår om hyppigere registrering af vand- og elforbrug så ressourceanvendelsen kan følges og om nødvendigt tilpasses.

I henhold til BREF dokumentet er det BAT at installere energibesparende belysning. På Bryndumdamvej 54 er lyset i staldene tændt ca. 8 timer dagligt og slukket om natten. Ventilationsanlægget i den eksisterende slagtesvinestald er et kombi-diffus ventilation. Energiforbruget til et kombi-diffus anlæg er generelt mindre end for et undertryksanlæg.

Ad 5: Opbevaring af husdyrgødning

For så vidt angår BAT ved opbevaring af svinegylle omfatter dette en stabil beholder der kan modstå påvirkning og som er tæt og beskyttede mod tæring; at gylle kun omrøres lige før tømning i forbindelse med udbringning; samt at tanken overdækkes med fast låg eller flydelag.

På Bryndumdamvej 54 er gyllebeholderne bygget efter gældende lovgivning, som kan modstå mekaniske, termiske og kemiske påvirkninger. Beholderne tømmes hvert år og inspiceres visuelt og det sikres at beholdernes bund og vægge er tætte. Der er ingen spjæld i beholderne, idet al gylle overpumpes.

Gyllen omrøres kun umiddelbart inden tømning. Gyllebeholderen er forsynet med fast låg, med henblik på at reducere lugtpåvirkningen af omgivelserne, ligesom

ammoniakfordampningen mindskes. Der anvendes således bat i forbindelse med gylleopbevaring på Bryndumdamvej 54

Ad 6: Udbringning af husdyrgødning

I henhold til BREF-dokumentet er det BAT at tilpasse den gødningsmængde, der skal spredes på marken med arealet og afgrødernes behov; undgå at sprede gødningen når marken er mættet med vand, er oversvømmet eller er dækket af sne; samt at udsprede gødningen umiddelbart før afgrødernes maksimale vækst og næringsstofoptag forekommer.

Husdyrbruget på Bryndumdamvej 54 anvender BAT, da der hvert år udarbejdes mark- og gødningsplan, hvorved det sikres, at mængden af gødning tilpasses afgrødernes forventede behov. I mark- og gødningsplanen tages der bl.a. hensyn til jordbundstype, sædskifte, planternes udbytte, samt kvælstofudnyttelsen.

Gyllen køres ud med gyllevogn med drypfri slæbeslanger eller ved nedfældning. Da gyllen køres ud på veletablerede afgrøder minimeres ammoniakfordampningen, såvel som lugtgenerne på grund af mindre fordampning og hurtigere optagelse i planterne. Der køres aldrig på vandmættet, oversvømmet, frossen eller snedækket areal. Der findes på udbringningsarealerne ingen stærkt hældende arealer og der holdes som minimum 2 m bræmmer til alle vandløb.

Samlet vurderes det, at ejendommen har truffet de nødvendige foranstaltninger til at forebygge og begrænse forureningen ved anvendelse af den bedste tilgængelige teknologi.

Ophør

I tilfælde af ophør af produktionen vil gyllekanaler og gylletanke blive tømt og rengjort, således at der ikke er fare for forurening med husdyrgødning.

Det planlægges at sælge produktionen ved ophør. Hvis dette ikke er muligt, vil det blive sikret, at de nødvendige foranstaltninger for at undgå forureningsfare foretages, og at stedet bringes tilbage i tilfredsstillende tilstand. Her tænkes der på bortskaffelse af oplagret husdyrgødning, affald, maskiner og andet materiel.

Der stilles vilkår om, at husdyrbruget ved ophør skal træffe de nødvendige foranstaltninger for at undgå forureningsfare.

Alternative muligheder

Hvis der ikke gives tilladelse til projektet, vil produktionen fortsætte uændret.

Samlet vurdering

Esbjerg Kommune vurderer, at der kan meddeles godkendelse til det ansøgte projekt da:

- Der er truffet de nødvendige foranstaltninger til at forebygge og begrænse forureningen ved anvendelse af den bedste tilgængelige teknik,
- Aktiviteterne i øvrigt kan drives på stedet uden at påvirke omgivelserne på en måde, som er uforenelig med hensynet til omgivelserne, samt
- Udvidelsen og drift af det ansøgte projekt ikke medfører væsentlige virkninger på miljøet

Høring

Der er ikke indkommet nogen indsigelser til det ansøgte projekt. Ansøger og ansøgers konsulent har haft bemærkninger til udkastet til godkendelse som i fornødent omfang er blevet indarbejdet i denne godkendelse.

Afgørelse

Esbjerg Kommune vurderer, at der kan meddeles godkendelse til det ansøgte projekt, da:

- Der er truffet de nødvendige foranstaltninger til at forebygge og begrænse forureningen ved anvendelse af den bedste tilgængelige teknik,
- Aktiviteterne i øvrigt kan drives på stedet uden at påvirke omgivelserne på en måde, som er uforenelig med hensynet til omgivelserne, samt
- Etablering og drift af det ansøgte projekt ikke medfører væsentlige virkninger på miljøet.

Bilag 1: Beredskabsplan

TRANSPORT AF BEKÆMPELSESMIDLER

Sørg for sikker transport af kemikalier til ejendommen og mellem ejendom og marker.

Bekæmpelsesmidler skal under transport være sikret mod stød og uheld. En lukket tæt plastkasse (eks. en køleboks) er velegnet.

Medbringe en spand/sæk med fint savsmuld til opsugning af spildt middel samt en skovl og f.eks. plasticposer/plastspand til en hurtig indsats. Uanset koncentrationen kan et spild på mindre end ca. 2 liter med en hurtig indsats fjernes fra jorden.

Medbring altid en mobiltelefon således at det er muligt at hurtigst at tilkalde hjælp ved held.

Hvor der arbejdes med bekæmpelsesmidler, skal der være førstehjælpeudstyr og øjenskyllmiddel til rådighed

Meget giftige og giftige bekæmpelsesmidler skal overalt opbevares forsvarligt under lås. Øvrige bekæmpelsesmidler skal opbevares forsvarligt. For alle midler gælder, at de opbevares utilgængeligt for børn og ikke sammen med eller i nærheden af levnedsmidler, foderstoffer m.v.

Derudover gælder følgende:

- Kemikalerummet skal være godt ventileret, tørt og frostfrit med god belysning.
- Der skal findes et sugende materiale f.eks. savsmuld til opsamling af spild.
- Døre skal være forsynet med en støbt kant, der kan tilbageholde eventuelt spild.
- Gulve skal være tætte og uden afløb.

STOPHANER / HOVEDAFBRYDERE

Afbrydere til diverse pumper, anlæg, strømafbryder m.v. skal ligeledes noteres på kortet over ejendommen.

Vand

Hovedhane sidder ved indgang.

I _____ -stald sidder stophane ved _____ *For hver staldafsnit.*
I _____ -stald sidder stophane ved _____
I _____ -stald sidder stophane ved _____
I _____ -stald sidder stophane ved _____
I _____ -stald sidder stophane ved _____

Elektricitet

Hovedafbryder sidder ved: teknikrum v. indgang

EI-tavle sidder ved: teknikrum v. indgang

Nye _____ ampere sikringer opbevares i _____
Nye _____ ampere sikringer opbevares i _____
Nye _____ ampere sikringer opbevares i _____

Der bruges automatsikringer.

Afbryder til _____ sidder ved _____
Afbryder til _____ sidder ved _____
Afbryder til _____ sidder ved _____
Afbryder til _____ sidder ved _____

OVERLØB AF GYLLE INSTRUKS

Ved større overløb af gylle eller ved brud på gylletanken - RING 112

oplys:

Navn, adressen og telefonnummer der ringes fra

Hvad der er sket og hvor meget der er løbet ud

- se side 34

Om der er risiko for forurening af vandløb, eller drikkevandsboring

Ved mindre spild kontaktes kun miljømyndighederne

Kontakt ejeren, på tlf. 75165820/40512132

Kontakt miljømyndighederne ved tlf. 76161616

Forsøg opdæmning for at undgå, at gylle løber til drænbrønd placeret (se bilag X).

Opdæmningen kan evt. foretages med jord, halmballer ol. afhængig af mængden af gylle. Er gyllen løbet til dræn skal der laves en opdæmning af vandløbet med en bigballe (se bilag X)

Hvis gyllen løber i vandløbet vil det påvirke dambrug på

Kontakt dambruger på tlf. eller

Medhjælp/fodermester på tlf.

Modtag brandvæsenet/miljømyndighederne og udlever denne mappe med sammen med kortmaterialet

På ejendommen findes der følgende materiel, som evt. kan anvendes for at afhjælpe situationen:

..... På nr. 61
..... Helix
..... traktor

TELEFONNUMRE

Nærmeste telefon står på På nr. 61 og har nr. 75168820.

Miljømyndighed	kontaktes på telefon	76161616	dag eller nat
Falck	kontaktes på telefon	70102031	dag eller nat
Brandvæsen	kontaktes på telefon	112	dag og nat
Lægevagt	kontaktes på telefon	70110707	dag eller nat
Tandlægevagt	kontaktes på telefon	75180216	dag eller nat
Landbocenteret	kontaktes på telefon	72109800	dag eller nat
Dyrlæge	kontaktes på telefon	75167002	dag eller nat
Foderstofforretning	kontaktes på telefon	75168105	dag eller nat
Elektriker	kontaktes på telefon	75165550	dag eller nat
Smeden	kontaktes på telefon	75169211	dag eller nat
VVS	kontaktes på telefon	22488136	dag eller nat
Ventilationsfirma	kontaktes på telefon	55555050	dag eller nat



Produktion: Esbjerg Kommune
Foto: Torben Meyer



Esbjerg
Kommune

Torvegade 74 . 6700 Esbjerg
Tlf: 7616 1616 . Fax: 7616 0969
miljo@esbjergkommune.dk
www.esbjergkommune.dk