

Tillæg nr. I til MILJØGODKENDELSE
af
kvægbruget på
Debelvej 115
6855 Outrup

I henhold til § 12 i Lovbekendtgørelse nr. 442 af 13. maj 2016
om miljøgodkendelse mv. af husdyrbrug

3. august 2016



Udarbejdet af:

Sagsbehandler: Stine Bundgaard Pedersen
Direkte tlf. 79947115
E-mail: stla@varde.dk

VARDE KOMMUNE
Erhvervscenteret - Landbrug
Teknik og Miljø
Bytoften 2
6800 Varde

www.vardekommune.dk
vardekommune@varde.dk

Doknr. 111485/16

Sagsnr. 15/15094

Indholdsfortegnelse:

1	INDLEDNING	5
2	BAGGRUND FOR MILJØGODKENDELSE	6
2.1	DATABLAD.....	6
2.2	BAGGRUND OG HISTORIK.....	6
3	GODKENDELSE	7
3.1	BESKRIVELSE AF PROJEKTET	7
3.2	REVURDERING	7
3.3	SUPPLERENDE OPLYSNINGER	7
3.4	FORUDSÆTNINGER.....	8
4	VILKÅR FOR MILJØGODKENDELSEN	9
4.1	ÅRSPRODUKTION	9
4.2	DRIFT OG INDRETNING.....	9
4.3	ÆNDRINGER PÅ HUSDYRBRUGET.....	9
4.4	AMMONIAKREDUCERENDE TILTAG	9
4.5	OPBEVARING OG HÅNDTERING AF HUSDYRGØDNING.....	10
4.6	TRANSPORT	10
4.7	SKADEDYR	10
4.8	AFFALD	10
4.9	UDBRINGNINGSAREALER.....	10
5	KLAGEVEJLEDNING	12
6	OFFENTLIGGØRELSE	13
7	MILJØTEKNISK BESKRIVELSE OG VURDERING	14
7.1	BELIGGENHED	14
7.2	AFSTANDSKRAV.....	14
7.3	LANDSKAB OG KULTURMILJØ	14
7.4	DYREHOLDETS STØRRELSE FØR OG EFTER UDVIDElsen	16
7.5	INDRETNING	16
7.6	FORBRUG AF VAND OG ENERGI	18
7.7	AFFALD	19
7.8	OPLAG AF DIESEL- OG FYRINGSOLIE.....	19
7.9	HUSDYRGØDNING - PRODUKTION, OPBEVARING OG UDBRINGNING	19
7.10	ENSILAGE- OG FODEROPBEVARING	21
7.11	LUGT	22
7.12	STØJ, STØV, SKADEDYR, DØDE DYR OG LYS.....	23
7.13	TRANSPORT	23
7.14	SPILDEVAND	25
7.15	DRIFTSFORSTYRRELSER ELLER UHELD.....	25
7.16	BESKYTTEDE NATUROMRÅDER OMKRING EJENDOMMEN - AMMONIAK	25
7.17	AREALER OG HARMONI	32
7.18	KG N OG P TILFØRT UDBRINGNINGSAREALERNE.....	35
7.19	NITRAT TIL OVERFLADEVAND - VANDLØB, SØER OG KYSTVANDE	36
7.20	NITRAT TIL GRUNDEVAND.....	41
7.21	FOSFOR.....	42
7.22	PÅVIRKNING AF "BILAG IV ARTER"	44
7.23	UDBRINGNINGSAREALER – ØVRIGE FORHOLD	46
7.24	BAT - AMMONIAK.....	49
7.25	BAT - NITRAT.....	50
7.26	BAT - FOSFOR	50
7.27	BAT – FODRINGSSTRATEGI.....	51
7.28	BAT - MANAGEMENT	51
7.29	BAT - FORBRUG AF VAND OG ENERGI	51

7.30	BAT – OPBEVARING AF HUSDYRGØDNING	51
7.31	BAT – UDBRINGNING AF HUSDYRGØDNING	51
7.32	SAMLET BAT-VURDERING	52
8	EGENKONTROL.....	53
9	FORANSTALTNINGER VED OPHØR AF PRODUKTION	53
10	NABO- / PARTSHØRING.....	53
11	SAMLET VURDERING	54
	BILAG I – SAMLET OVERSIGT OVER GÆLDENDE VILKÅR PÅ DEBELVEJ I 15.....	55

I Indledning

Dette tillæg nr. I til miljøgodkendelse fastlægger de vilkår, der skal gælde for en udvidelse af kvægholdet på Debelvej 115, 6855 Outrup i Varde Kommune. Vilkårene sikrer, at udvidelse og drift af husdyrbruget kan ske uden at påvirke miljøet væsentligt.

Miljøet skal i denne sammenhæng forstås som omgivelserne i bred forstand, herunder befolkning, flora og fauna, vandmiljø, landskab og kulturhistorie samt ressourceforbrug.

I forbindelse med udarbejdelse af tillæg nr. I til miljøgodkendelse, har Varde Kommune udarbejdet en miljøteknisk beskrivelse og vurdering af det ansøgte projekt. Denne danner baggrund for afgørelsen om miljøgodkendelse, herunder de stillede vilkår, se afsnit 4.

Udkast til tillæg nr. I til miljøgodkendelsen er sendt i parts/nabohøring i 3 uger, hvor der er mulighed for at komme med synspunkter, kommentarer eller indsigelser til projektet.

Udkast til tillæg til miljøgodkendelse skal give offentligheden og beslutningstagerne et fælles grundlag for at debattere projektet, inden der tages endelig stilling til, om det skal kunne realiseres.

Når høringsperioden er slut vil alle indkomne bidrag blive vurderet af Varde Kommune, inden der tages stilling til om der kan meddeles tillæg til miljøgodkendelse.

Copyright på kort: Grundkort – Varde kommune, Matrikelkort – GST, Luftfoto – Cowi.

2 Baggrund for miljøgodkendelse

2.1 Datablad

Ejer / Ansøger:	Erik H.W.F. Wiltink, Debelvej 115, 6855 Outrup
Kontaktperson:	Erik H.W.F. Wiltink, Tlf.nr.: 75251534 Mobil: 21744113, wiltink@bbsyd.dk
Husdyrbrugets navn og adresse:	Debelvej 115, 6855 Outrup Allerslev By, Outrup 4g, 18f, V. Debel Gde., Outrup 2a, 2c, 2g Ø. Debel By, Lunde 1f Allerslev By, Outrup 5b, 7l, 6f
Ejerlav og matrikel nr.:	
Virksomhedens art:	Kvægbrug
Ejendomsnummer:	5730096326
CHR-nummer:	45348
CVR-nummer:	20849347
Konsulent:	Vestjysk Landboforening, Rikke Ilsøe Mogensen, tlf.nr.: 96814223, rim@vjl.dk
Tilsynsmyndighed:	Varde Kommune
Ekstern Rådgiver:	Jysk Landbrugsrådgivning, Mette Ibsen-From
Ansøgning / ansøgninger	Skema nr. 83.995, version 3, indsendt den 14. juni 2016 Fiktivskema nr. 83.904.
Udkast i nabohøring:	29. juni 2016
Godkendelsesdato:	3. august 2016

2.2 Baggrund og historik

Den 1. juni 2011 meddelte Varde Kommune miljøgodkendelse til husdyrbruget. Husdyrbruget blev godkendt til et dyrehold på 460 malkekøer, 84 kalve (0-4 mdr.), 169 kvier (16-24 mdr.), 230 tyrekalve (0-1 mdr.), 5 ungtyre (220-440 kg) samt 4 moderfår. Udvidelsen skulle dels ske i eksisterende bygninger og dels i ny tilbygning til den eksisterende kostald. Den nye tilbygning er ikke bygget, og fristen for etablering er overskredet. Miljøgodkendelsen er delvist udnyttet.

Erik H.W.F. Wiltink har nu søgt om tillæg til miljøgodkendelse på baggrund af et ønske om at ændre kvægproduktionen på Debelvej 115, 6855 Outrup.

Ansøgningen er modtaget af Varde Kommune den 16. december 2015.

I forbindelse med sagsbehandlingen er der indhentet supplerende oplysninger.

3 Godkendelse

Varde Kommune har afgjort, at husdyrbruget på Debelvej 115, 6855 Outrup kan ændres som ansøgt. Der er nærmere redegjort for de vurderinger der ligger til grund for afgørelsen i den miljøtekniske beskrivelse og vurdering.

Tillæg nr. 1 til miljøgodkendelsen meddeles efter § 12 i ”Lovbekendtgørelse nr. 442 af 13. maj 2016 om miljøgodkendelse m.v. af husdyrbrug”, herefter benævnt husdyrloven, på en række nærmere angivne vilkår i afsnit 4.

Husdyrbruget skal til enhver tid leve op til gældende regler i love og bekendtgørelser – også selvom disse regler eventuelt måtte være skærpede i forhold til dette tillæg til miljøgodkendelse.

Det skal i øvrigt bemærkes, at tilladelser og godkendelser der vedrører anden lovgivning, for eksempel byggetilladelse, skal indhentes særskilt.

Henvendelse om tillæg til miljøgodkendelsen kan ske til Varde Kommune, Erhvervscenteret - Landbrug.

Eventuelle udvidelser og ændringer af husdyrbrugets anlæg, som ikke fremgår af denne godkendelse, skal meddeles til – og godkendes af Varde Kommune inden disse gennemføres.

3.1 Beskrivelse af projektet

Husdyrbruget blev i 2011 godkendt til et dyrehold på 460 malkekøer, 84 kalve (0-4 mdr.), 169 kvier (16-24 mdr.), 230 tyrekalve (0-1 mdr.), 5 ungtyre (220-440 kg) samt 4 moderfår. Dels i eksisterende bygninger og dels i ny tilbygning til den eksisterende kostald. Denne tilbygning er ikke etableret.

Dyreholdet ændres nu til 390 malkekøer og 6 får. En ændring fra 859,71 DE til i alt 631,16 DE

Der er ikke nybyggeri i forbindelsen med ændringen, ved ændringen udnyttes eksisterende stalde.

3.2 Revurdering

Tillæg til miljøgodkendelsen skal, jævnfør § 17 i ”Bekendtgørelse om tilladelse og godkendelse mv. af husdyrbrug” (herefter benævnt Husdyrgodkendelsesbekendtgørelsen) regelmæssigt og mindst hvert 10. år tages op til revurdering. Varde Kommune planlægger at foretage den første revurdering i 2019, samtidig med revurderingen af miljøgodkendelsen meddelt i 2011.

3.3 Supplerende oplysninger

I forbindelse med sagsbehandlingen har Varde Kommune orienteret og indhentet oplysninger fra følgende:

- Intern høring i Varde Kommune angående arealer/landskab
- Nabohøring ved berørte naboer

3.4 Forudsætninger

Varde Kommune forudsætter, at projektet gennemføres og drives som beskrevet i ansøgningen.

Tillæg til miljøgodkendelsen meddeles på vilkår, der sikrer at kravene i § 27 og § 29 i husdyrloven opfyldes. Der stilles derfor følgende vilkår til husdyrbrugets anlæg og arealer:

4 Vilkår for miljøgodkendelsen

Følgende vilkår fra miljøgodkendelsen 1. juni 2011 ophæves:

4.1.a, 4.2.b-d, 4.3 c, d, f-h, 4.5.i, 4.6.e, 4.11.a, 4.12.a, 4.13.b, 4.15.b-d, 4.17a-d.

En samlet oversigt over gældende vilkår for ejendommen Debelvej 115, efter dette tillæg er taget i brug, ses i bilag I.

4.1 Årsproduktion

- a. Husdyrbruget må maksimalt have et dyrehold bestående af 390 malkekøer og 6 får, hvilket svarer til 631,16 dyreenheder (DE). Årsproduktionen / dyreholdet opgøres på basis af planåret (1. august til 31. juli).

4.2 Drift og indretning

- a. Husdyrbrugets drift og indretning skal være i overensstemmelse med de oplysninger der fremgår af den miljøtekniske beskrivelse, med mindre andet fremgår af miljøgodkendelsens vilkår.
- b. Miljøgodkendelsen bortfalder, såfremt den ikke er udnyttet inden 2 år fra godkendelsesdatoen. Med udnyttet menes, at bygge og anlægsarbejde er iværksat.

4.3 Ændringer på husdyrbruget

- a. Drifts-, indretnings- eller bygningsmæssige ændringer, der er relevante i forhold til miljøgodkendelsen, skal anmeldes til Varde Kommune inden gennemførelsen. Varde Kommune vurderer derefter om de aktuelle planer for ændring/udvidelse kan ske indenfor rammerne af denne miljøgodkendelse.
- b. De vilkår der vedrører driften, skal være kendt af de ansatte/andre der er beskæftiget med den pågældende del af driften. Et eksemplar af miljøgodkendelsen skal til enhver tid være tilgængeligt for de personer, der har ansvaret for husdyrbrugets daglige drift.

4.4 Ammoniakreducerende tiltag

- a. I bygning 3 jf. figur 1 skal der i gangarealet installeres skraber på spalterne.
- b. Der skal hver dag foretages skrabninger hver fjerde time.
- c. Tværgange, som ikke skrubes automatisk, skal hver dag rengøres manuelt mindst 2-3 gange.
- d. Skraberer skal være forsynet med timer.
- e. Skraberer skal vedligeholdes i overensstemmelse med producentens vejledning. Vejledningen skal opbevares på husdyrbruget.
- f. Enhver form for driftsstop skal noteres i logbog med angivelse af årsag og varighed.

4.5 Opbevaring og håndtering af husdyrgødning

- a. Sand, som har været brugt som strøelse i senge, kælvnings- og sygebokse m.m. skal efter endt brug behandles og opbevares som fast husdyrgødning på møddingsplads og skal overdækkes med vandtæt materiale. Alternativt kan sandet opbevares i en lukket og tæt container, der er placeret på et befæstet areal.

4.6 Transport

- a. Transport til- og fra husdyrbruget skal fortrinsvis foregå i dagtimerne. Mælketransporter kan dog forgå døgnet rundt i henhold til mejeriets køreplaner. Det samme gælder afhentning af levende dyr. I forbindelse med kortvarige sæsonbetonede arbejder som f.eks. høst og gødningsudkørsel tillades kørsel udenfor dagtimerne.

4.7 Skadedyr

- a. Der skal på ejendommen foretages effektiv fluebekæmpelse i overensstemmelse med de til enhver tid nyeste retningslinjer fra Aarhus Universitet, Institut for Agroøkologi.

4.8 Affald

- a. Erhvervsaffald skal kildesorteres, og skal håndteres og bortskaffes i overensstemmelse med Varde Kommunes til enhver tid gældende Regulativ for Erhvervsaffald.
- b. Klinisk risikoaffald er omfattet af Varde Kommune Regulativ for Erhvervsaffald. Medicinrester og tom medicinemballage (f.eks. flasker) skal leveres retur til dyrlæge, apotek eller anden godkendt modtager. Klinisk affald (sprøjter, kanyler og andre skarpe genstande) skal afhentes/ afleveres til godkendt modtager efter behov, dog mindst 1 gang årligt.
- c. Forbrændingseget affald og deponi affald skal håndteres og bortskaffes i overensstemmelse med Varde Kommunes til enhver tid gældende Regulativ for Erhvervsaffald.
- d. Genanvendeligt erhvervsaffald skal håndteres og bortskaffes efter den til enhver tid gældende Affaldsbekendtgørelse.

4.9 Udbringningsarealer

- a. Der må kun udbringes husdyrgødning på de arealer der fremgår af miljøgodkendelsen. Ændringer af udbringningsarealet skal anmeldes til Varde Kommune.
- b. Der må maksimalt udbringes husdyrgødning på husdyrbrugets udbringningsarealer svarende til 2,28 DE/ha.
- c. Der skal ud over de til enhver tid gældende regler, etableres mindst 12 % af harmoniarealet med roer, græs eller græsefterafgrøder.
- d. Der modtages 662 DE blandet gylle fra hhv. biogas og ukendt afsætter. Modtaget biogas gylle skal have en udnyttelsesprocent på minimum 68% og modtaget husdyrgødning fra endnu ukendt afsætter, skal være flydende husdyrgødning, det må ikke være dybstrøelse.

- e. Omkring de § 3-beskyttede søer i markerne/tilknytning til markerne 35-0, 43-1, 37-0 og 38-0 skal der altid være etableret en 2 m bred dyrkningsfri bræmme se figur 12 og 13.

5 Klagevejledning

Tillæg til miljøgodkendelsen kan påklages til Natur- og Miljøklagenævnet i henhold til § 76 i Husdyrloven af de klageberettigede, der fremgår af lovens §§ 84-87.

Hvis du ønsker at klage over tillæg til miljøgodkendelsen skal du gøre det elektronisk og direkte til Natur- og Miljøklagenævnet via Klageportalen. Du kan få adgang til Klageportalen via Natur og Miljøklagenævnets hjemmeside: www.nmkn.dk.

Din klage skal være modtaget af Natur- og Miljøklagenævnet senest den 1. september 2016 kl. 23.59 (4 uger efter offentliggørelsen).

Det er en betingelse for behandling af din klage, at du indbetaler et gebyr til Natur- og Miljøklagenævnet.

Vejledning om hvordan du klager og om gebyrordningen kan du finde på Natur- og Miljøklagenævnets hjemmeside, www.nmkn.dk.

Samme sted fremgår det også, at der er visse særlige forhold, som kan begrunde en undtagelse fra kravet om at klage via Klageportalen.

Har du brug for yderligere oplysninger eller hjælp til Klageportalen, kan du kontakte nmkn@nmkn.dk eller tlf. 7254 1101.

Såfremt afgørelsen ønskes indbragt for domstolene, skal søgsmål være anlagt inden 6 måneder fra afgørelsens offentliggørelse samt være i overensstemmelse med § 26 i forvaltningsloven.

6 Offentliggørelse

Tillæg til miljøgodkendelsen vil være offentliggjort på Varde Kommunes hjemmeside fra 3. august til 31. august 2016.

Se: www.vardekommune.dk/afgoerelser (se under "Miljøgodkendelser")

På Varde Kommunes vegne den 3. august 2016

Stine Bundgaard Pedersen

Jordbrugsteknolog

Kopi sendt til:

- Vestjysk Landboforening, e-mail: rim@vjl.dk
- Sundhedsstyrelsen, Embedslægeinstitutionen Syddanmark, Sorsigvej 35, 6760 Ribe, e-mail: sesyd@sst.dk
- Danmarks Fiskeriforening, Nordensvej 3, Taulov, 7000 Fredericia, e-mail: mail@dkfisk.dk
- Ferskvandsfiskeriforeningen for Danmark, v. Niels Barslund, Vormstrupvej 2, 7540 Haderup, e-mail: nb@ferskvandsfiskeriforeningen.dk
- Arbejderbevægelsens Erhvervsråd, Reventlowsgade 14,1, 1651 Kbh.V, e-mail: ae@ae.dk
- Forbrugerrådet, Fiolstræde 17, 1017 Kbh.K, e-mail: fbr@fbr.dk
- Det Økologiske Råd, Blegdamsvej 4B, 2200 Kbh.N, e-mail: husdyr@ecocouncil.dk
- Danmarks Sportsfiskerforbund, Skyttevej 4, 7182 Bredsten, e-mail: post@sportsfiskeren.dk
- Danmarks Naturfredningsforening, Masnedøgade 20, 2100 København Ø, e-mail: dnvarde-sager@dn.dk
- Dansk Ornitologisk Forening, Vesterbrogade 140, 1620 Kbh.V, e-mail: natur@dof.dk samt lokalforeningen for sydvestjylland e-mail: varde@dof.dk

7 Miljøteknisk beskrivelse og vurdering

Beliggenhed, landskab og kulturmiljø

7.1 Beliggenhed

Husdyrbrugets placering er beskrevet i miljøgodkendelse 1. juni 2011, der er ikke sket ændringer i forholdene siden da.

7.2 Afstandskrav

Afstandskravene i henhold til § 6 i Husdyrloven er overholdt, da husdyrbrugets anlæg ikke er beliggende:

- indenfor et eksisterende eller ifølge kommuneplanens rammedel fremtidigt byzone- eller sommerhusområde
- i et område i landzone, der i lokalplan er udlagt til boligformål, blandet bolig og erhvervsformål eller til offentlige formål med henblik på beboelse, institutioner, rekreative formål og lign.,
- i en afstand mindre end 50 m fra ovennævnte områder eller
- i en afstand mindre end 50 m fra en nabobeboelse.

Der etableres ikke nye bygninger i forbindelse med dette tillæg, forholdene omkring afstandskravene i henhold til § 8 i husdyrloven er derved uændrede i forhold til miljøgodkendelsen 1. juni 2011.

7.3 Landskab og kulturmiljø

I forbindelse med sagsbehandlingen er husdyrbrugets beliggenhed i forhold til udpegningerne i Varde Kommunes Kommuneplan 2013 samt fredninger blevet gennemgået. Husdyrbrugets anlæg ligger **indenfor**

- Landzone
- 600 m bufferzone til vindmølleområde (Buffer-område D: Sydøst for Lunde)
- Landbrugslandskaber
- Særligt værdifuldt landbrugsområde
- Egnede områder til store husdyrbrug

Af Kommuneplan 2013 for Varde Kommune fremgår det blandt andet, at

Tilladelse til om- eller nybyggeri i **det åbne land** (Landzone) kan ledsages af vilkår, som sikrer, at byggeriet udformes, så de landskabelige, naturmæssige og kulturhistoriske værdier ikke påvirkes utilsigtet.

I åbne **landbrugslandskaber** skal store tekniske anlæg, herunder store husdyrbrug med mere end 500 dyreenheder tilpasses landskabets karakter.

I **særligt værdifulde landbrugsområder** skal det sikres, at arealerne kan anvendes længst muligt til landbrugsmæssige formål før overgangen til anden anvendelse.

I særligt værdifulde landbrugsområder med skovrejsningsinteresser har skovrejsning høj prioritet.

Områder til placering af store husdyrbrug skal friholdes for udvikling, der er i modstrid med etablering af store landbrugsbygninger og –anlæg.

Der ligger tre beskyttede sten- og jorddiger i umiddelbar nærhed af husdyrbruget på Debelvej 115. Det nærmeste dige er placeret ca. 10 m fra det eksisterende plansiloanlæg på husdyrbruget og berøres ikke af ændringen.

Der er ikke byggeri indenfor å-beskyttelseslinje, sø-beskyttelseslinje, strand-beskyttelseslinje, skov-byggelinje og beskyttelseslinje for fredede fortidsminder.

Husdyrbruget er igennem tiden blevet udbygget af flere omgange. Husdyrbruget er beliggende på kanten af et mindre dalstrøg/ lavning. I forbindelse med dette tillæg sker der ikke nybygninger.

I miljøgodkendelse 1. juni 2011 blev godkendt en ny stald og en ny gyllebeholder, for at sikre områdets landskabelige værdi blev der i godkendelsen stillet vilkår om etablering af to læhegn. Stalden og gyllebeholderen er ikke etableret og fristen til at etablere dem jf. miljøgodkendelsen 1. juni 2011 er overskredet, bygningerne indgår ikke som en del af dette projekt. Varde Kommune ophæver derfor vilkår om beplantning.

Varde Kommune vurderer at

- udvidelsen ikke er i strid med Kommuneplan 2013 for Varde Kommune
- det samlede bygningsanlæg vil fremstå som en driftsmæssig enhed
- at ændringen, og de deraf følgende ændringer i området, ikke vil være i strid med hensynet til kulturhistoriske interesser.

Husdyrhold og drift

7.4 Dyreholdets størrelse før og efter udvidelsen

I tabel 1 ses antal dyr før og efter udvidelsen. Besætningen består af malkekøer og nogle få får.

Dyreart	Før udvidelsen (2007)		Godkendt 2011		Ansøgt	
	Antal	DE	Antal	DE	Antal	DE
Malkekøer	205	325,10	460	739,07	390*	630,31
Kalve (0-1 mdr.)	10	2,28	21	4,80	-	
Kalve (1-4 mdr.)	-	-	63	16,49	-	
Kvier (6-27 mdr.)	10	5,08	-	-	-	
Kvier (16-20 mdr.)	-	-	84	44,11	-	
Kvier (20-24 mdr.)	-	-	85	50,35	-	
Tyrekalve (0-1 mdr.)	125	1,63	230	3,01	-	
Ungtyre (220-440 kg)	-	-	5	1,31	-	
Moderfår	-	-	4	0,57	6	0,86
I alt		334,09		859,71		631,16

Tabel 1. Antal dyr før og efter udvidelsen. * 13.000 EKM.

Dyreholdet på ejendommen er godkendt i miljøgodkendelse 1. juni 2011.

Dyreholdet i nudriften er godkendt i en VVM-screning lavet af Ribe Amt fra den 15. februar 2006. Det godkendte dyrehold fra 2006 stemmer overens med den oplyste nudrift i beregningerne til dette tillæg til miljøgodkendelse.

Varde Kommune vurderer at dyreholdet er tilstrækkeligt beskrevet.

7.5 Indretning

Oversigt over de af husdyrbrugets bygninger med dyrehold og gødning fremgår af figur 1.

Ændringen af dyreholdet sker i eksisterende stalde.



Figur 1. Oversigt over husdyrbrugets bygninger.

Bygning 1

Eksisterende stald hvor indretningen i forbindelse med miljøgodkendelse blev ændret fra fast gulv uden dræn til sengestald med fast gulv, 2 % hældning, dræn i midten af gangarealet og skrabning hver anden time. Der opstaldes **230 køer i sengestald med fast gulv, 2 % hældning, dræn i midten af gangarealet og skrabning hver anden time**. Desuden er en del af stalden indrettet som **dybstrøelsesstald**, her opstaldes **35 køer**.

Bygning 2

Fårefold beliggende i halmlade. Her er **6 får og 4 køer på dybstrøelse**.

Bygning 3

Eksisterende stald, der tidligere blev brugt til kvier/kalve. I stalden vil der i fremtiden være **86 køer i sengestald med spalter og skraber**.

Bygning 4

Eksisterende foderlade.

Bygning 5

Bygning der i miljøgodkendelse 2011 blev godkendt til kalvestald. I fremtiden vil der være **35 køer på dybstrøelse i hele arealet.**

Bygning 6

Eksisterende gyllebeholder på 800 m³.

Bygning 7

Eksisterende gyllebeholder på 1.600 m³. Beholderen bruges som sandfang, da der bruges sand i sengene.

Bygning 8

Eksisterende møddingsplads på 10 m x 12 m. Vand opsamles i gyllebeholderen.

Bygning 9

Eksisterende plansiloanlæg.

Varde Kommune vurderer at indretningen er tilstrækkelig beskrevet.

Der stilles vilkår om, at husdyrbrugets indretning og drift skal være i overensstemmelse med de oplysninger der fremgår af denne miljøtekniske beskrivelse.

7.6 Forbrug af vand og energi

Ansøger har oplyst følgende anslåede årlige forbrug af vand og energi, se tabel 2.

	Drift godkendt 2008 (mængde/år)	Før udvidelsen (2011) (mængde/år)	Ansøgt (mængde/år)	Ændring (mængde/år)	Ændring %
Elforbrug (kWh)	210.000	300.000	180.000	- 30.000	- 14
Vandforbrug (m ³ , stalde)	9.500	22.000	17.303	+ 7.803	+ 82
Markvanding (m ³)	-	-	122.000	-	-
Olieforbrug (l)	16.500	20.000	70.300	+ 53.800	+ 326

Tabel 2. Ejendommens forbrug af el, vand og olie.

Forbrug af el og vand falder i forhold til forbrug vurderet i miljøgodkendelsen 1. juni 2011. Forbruget af diesel stiger, dette skyldes hovedsageligt at der er erhvervet mere jord og flere ejendomme, hvortil der køres.

Redegørelse og vurdering af energi og vandbesparende foranstaltninger ses i afsnittet om BAT-forbrug af vand og energi.

Varde Kommune vurderer, at energi- og vandforbruget er tilstrækkeligt beskrevet.

7.7 Affald

Ansøger oplyser at der ikke er ændringer angående affaldshåndtering og -opbevaring i forhold til miljøgodkendelsen 1. juni 2011.

Husdyrbruget er omfattet af Varde Kommunes til enhver tid gældende Regulativ for Erhvervsaffald, og er dermed forpligtet til at kildesortere og bortskaffe alt erhvervsaffald i henhold til denne og den til enhver tid gældende Affaldsbekendtgørelse.

Varde Kommune gør opmærksom på at afbrænding af affald er ikke tilladt. Jævnfør § 1, stk. 2 i Miljøministeriets bekendtgørelse nr. 1459 af 7. december 2015 om "Forbud mod markafbrænding af halm mv." er det dog tilladt at foretage afbrænding af våde halmballer og halm, der har været anvendt til overdækning og lignende. Brandmyndigheden skal orienteres inden afbrændingen iværksættes.

Varde Kommune vurderer ud fra ansøgers redegørelse at fast affald, olie og kemikalier opbevares, håndteres og bortskaffes miljømæssigt forsvarligt på husdyrbruget.

7.8 Oplag af diesel- og fyringsolie

Ansøger oplyser at der ikke er ændringer angående oplag af diesel- og fyringsolie i forhold til miljøgodkendelsen 1. juni 2011.

7.9 Husdyrgødning - produktion, opbevaring og udbringning

Den årlige produktion af flydende husdyrgødning på Debelvej 115 forventes at stige fra 6.512 m³ (2008) til 11.084 m³, og den årlige produktion af dybstrøelse forventes at stige fra 308 m³ til 1.361 m³.

Flydende husdyrgødning omfatter gylle og hvad der i øvrigt ledes til gylleanlægget i form af ensilagesaft, møddingsvand, vaskevand mv. Produktionen af husdyrgødning før og efter udvidelsen fremgår af tabel 3.

Husdyrgødning	Nudrift 2008 (m ³)*	Før udvidelsen 2011 (m ³)*	Ansøgt (m ³)	Ændring (m ³)
Gylle	5.692	14.301	11.000	+5.308
Ekstra tilløb	820	1.840	84	-736
Flydende husdyrgødning i alt	6.512	16.141	11.084	+ 4.572
Fast husdyrgødning i alt	308	650	1.361	+ 1.053

Tabel 3. Årlig produktion af husdyrgødning på Debelvej 115 før og efter udvidelsen. *tal fra miljøgodkendelse 1. juni 2011.

Opbevaringsanlæg for husdyrgødning skal have en kapacitet, der er tilstrækkelig til, at udbringningen kan ske i overensstemmelse med reglerne i Husdyrgødningsbekendtgørelsen. Efter de gældende regler vil dette normalt svare til 9 måneders husdyrgødningsproduktion.

Udover husdyrgødning produceret på Debelvej 115, oplyser ansøger, at der produceres gylle svarende til 8.407 m³ på Lundtangvej 81 og 503 m³ på Ringkøbingvej 169. Der er således behov for opbevaring af i alt 19.994 m³ flydende husdyrgødning. Der laves en samlet beregning af tilstrækkelig opbevaringskapacitet.

På husdyrbruget vil der efter udvidelsen være en samlet opbevaringskapacitet til flydende husdyrgødning på 15.125 m³, svarende til 9 måneders opbevaringskapacitet. Opbevaringskapaciteten til den flydende husdyrgødning fremgår af tabel 4.

Opbevaringsanlæg	Før udvidelsen (2008) (m ³)	Efter udvidelsen (m ³)	Byggeår
Debelvej 115 Gylletank 6	800	800	1986
Debelvej 115 Gylletank 7	1600	1.600	1992
Lundtangvej 81, gylletank	-	3.375	
Lundtangvej 81, gylletank	-	1.600	
Lundtangvej 121, gylletank	-	1.000	
Sønderbyvej 8, ejet gylletank	1.100	1.100	
Bækhusevej 121, lejet gylletank	-	1.100	
Debelvej 191, lejet gylletank	-	800	
Ringkøbingvej 169, lejet gylletank	-	2.100	
Ringkøbingvej 169, lejet gylletank	-	600	
Debelvej 115 Gyllekanaler	400	400	
Lundtangvej 81 Gyllekanaler	-	350	
Ringkøbingvej 169 Gyllekanaler	-	300	
I alt	3.900	15.125	

Tabel 4. Ejendommens opbevaringskapacitet før og efter udvidelsen.

Dybstrøelse fra husdyrholdet opbevares enten på møddingsplads, som flydelag i gylletanken, som kompost i markstak eller køres direkte ud på markerne. På husdyrbruget vil der efter udvidelsen være en samlet opbevaringskapacitet på møddingspladsen til dybstrøelse på 204 m³, svarende til 1,8 måneders opbevaringskapacitet.

I henhold til Husdyrgødningsbekendtgørelsen og Miljøstyrelsens "Vejledning om etablering og overdækning af kompost i markstakke samt overdækning af fast gødning gælder følgende for opbevaring af kompost i markstak:

Dybstrøelse skal som hovedregel opbevares på en møddingsplads med fast bund og afløb.

Dybstrøelse må dog, når den er kompostlignende og har et tørstofindhold på mindst 30 %, oplagres i marken. Dybstrøelse, der har ligget i en stald i 3-4 måneder, er oftest så kompostlignende, at det kan opbevares i marken.

Markstakke med kompost skal opfylde de samme afstandskrav, som gælder for stalde, møddingspladser m.v. se afsnit 7.2.

En markstak må højst ligge samme sted i 12 måneder, og må ikke placeres samme sted igen før efter 5 år. Der skal føres årlige optegnelser med oplysninger om oplagringsperiode og placering f.eks. ved angivelser på et kort.

En markstak må ikke placeres på arealer, som skråner mod vandløb og søer, og må ikke placeres nærmere end 15 m fra dræn.

En markstak skal overdækkes umiddelbart efter udlægning, og skal til enhver tid holdes fuldstændig overdækket med kompostdug eller andet lufttæt materiale. Eneste undtagelse er en midlertidig opbevaring i maksimalt en uge i forbindelse med udspredning.

Fast gødning, der udbringes på arealer uden etablerede afgrøder til høst, skal nedbringes hurtigst muligt og inden 6 timer.

Varde Kommune henstiller endvidere til at eventuelle markstakke placeres med størst mulig afstand til nabobeboelser.

Varde Kommune vurderer, at produktion og opbevaring af husdyrgødning er tilstrækkeligt beskrevet, og at ansøger råder over tilstrækkelig opbevaringskapacitet til den producerede husdyrgødning.

7.10 Ensilage- og foderopbevaring

Ansøger oplyser, at der ikke er ændringer angående ensilage- og foderopbevaring i forhold til miljøgodkendelsen 1. juni 2011.

Forurening og gener fra husdyrbrugets anlæg

7.11 Lugt




Lugt stammer fra staldene, samt fra opbevaring, transport og udbringning af husdyrgødning.

I Husdyrgodkendelsesbekendtgørelsens bilag 3 er fastsat det landsdækkende beskyttelsesniveau for lugt, der skal anvendes i kommunernes vurdering af, om der er væsentlige lugtgener i forbindelse med udvidelse af et husdyrbrug. Det fremgår af reglerne, at dette beskyttelsesniveau som udgangspunkt er tilstrækkeligt til at sikre omgivelserne imod væsentlige lugtgener.

Ifølge beskyttelsesniveauet skal projektet overholde bestemte lugtgeneafstande, hvis længde afhænger af forskellige områders lugtfølsomhed. Lugtgeneafstandene beregnes i *husdyrgodkendelse.dk* efter to forskellige metoder, henholdsvis den Ny Lugtvejledning og FMK-vejledningen. Det er de længste beregnede lugtgeneafstande, der skal overholdes.

Ifølge beregningerne udført i *husdyrgodkendelse.dk* vil geneafstanden i forhold til byzone være 350 meter, samlet bebyggelse 232 meter og enkeltbolig 11 meter. I beregning af lugt til nabobeboelse er alle stalde undtagen fårefold bortscreenet. Genekriterierne er overholdt, se tabel 5.

Ved lugtberegning regnes fra midten af de enkelte stalde.

Bebyggelse	Kumulation	Model	Ukorrigeret	Ukorrigeret	Korrigeret	Korrigeret	Vægtet gennemsnitsafstand	Bortscreenet	Genekriterie overholdt
			geneafstand (ansøgt)	geneafstand (nudrift)	geneafstand (ansøgt)	geneafstand (nudrift)			
+  Debelvej 141	1	FMK	10,62	0,00	10,62	0,00	110,55	Nej	Ja
+  Frøstrupvej 190A	0	NY	232,04	148,53	232,04	148,53	2.161,86	Ja	Ja
+  Rottarp By, Outrup	0	NY	350,02	193,20	350,02	193,20	3.285,98	Ja	Ja

Tabel 5. Beregnet geneafstand fra ejendommen efter planlagt udvidelse

Lovens minimumskrav til afstande til nærmeste beboelser indenfor de tre typer er overholdt. Varde Kommune vurderer derfor, at lugt fra staldene ikke vil give væsentlige gener for omgivelserne.

Der skal i henhold til gældende lovgivning være et tæt flydelag på gyllebeholderne. Møddinger uden daglig tilførsel skal i henhold til gældende lovgivning være overdækket med plastik eller kompostdug. Udbringning af husdyrgødning skal ske i henhold til de gældende regler.

Varde Kommune vurderer samlet, at lugt fra ejendommens husdyrproduktion, opbevaring og udbringning af husdyrgødning, ikke vil medføre lugtgener, der stiger til et niveau, som ikke bør accepteres af omgivelserne.

Der er i miljøgodkendelsen 1. juni 2011 stillet generelle vilkår til forebyggelse af lugtgener, samt at der kan kræves undersøgelse, hvis det skønnes, at lugtgener i omgivelserne er større end det kunne forventes ud fra grundlaget for miljøvurderingen.

7.12 Støj, støv, skadedyr, døde dyr og lys

Ansøger oplyser, at der ikke er ændringer angående støj, støv, skadedyr, døde dyr og lys i forhold til miljøgodkendelsen 1. juni 2011.

7.13 Transport

Transporter forekommer i forbindelse med levering af foder, gødning, brændstof og andre forbrugsstoffer. Der sker desuden transport i forbindelse med afhentning af levende og døde dyr, ved afhentning af mælk samt internt på husdyrbruget. Endelig er der transport i forbindelse med udbringning af husdyrgødning samt ved hjemtransport af afgrøder.

Ansøger vurderer, at der ikke vil være ændringer i antallet af transport udoover antallet af transport med gylle til og fra biogasanlægget samt transport mellem ansøgers to ejendomme. Det vurderes at biogas bilen vil køre ca. 1 gang daglig til og fra ejendommen for at afhente gylle.

Transporterne vil derved fordele sig som vist i tabel 6. Én transport svarer til både en kørsel til og fra ejendommen. (f.eks. vil 365 transport med mælk, vil det sige at der bliver afhentet mælk hver dag.)

Transporttype	Antal transp./år, (2008)	Antal transp./år, Nudrift (2011)	Antal transp./år, Ansøgt	Ændring +/-
Afhentning af mælk	183	365	365	+182
Transporter mellem ejendomme	0	0	900	+900
Afhentning af levende dyr	12	12	12	-
Afhentning af døde dyr	24	24	24	-
Levering af dyr	35	35	35	-
Leverance af indkøbt foder	52	52	52	-
Grovfoder	280	600	600	+320
Husdyrgødning, Fast	25	52	52	+27
Gylle	190	476	476*	+286
Sand til senge	18	36	36	+18
Affald	38	38	38	-
Andet (fragtbil o.l)	40	45	45	+5
Biogas	0	0	365	+ 365
Transporter i alt	897	1.735	3.000	+ 2.103

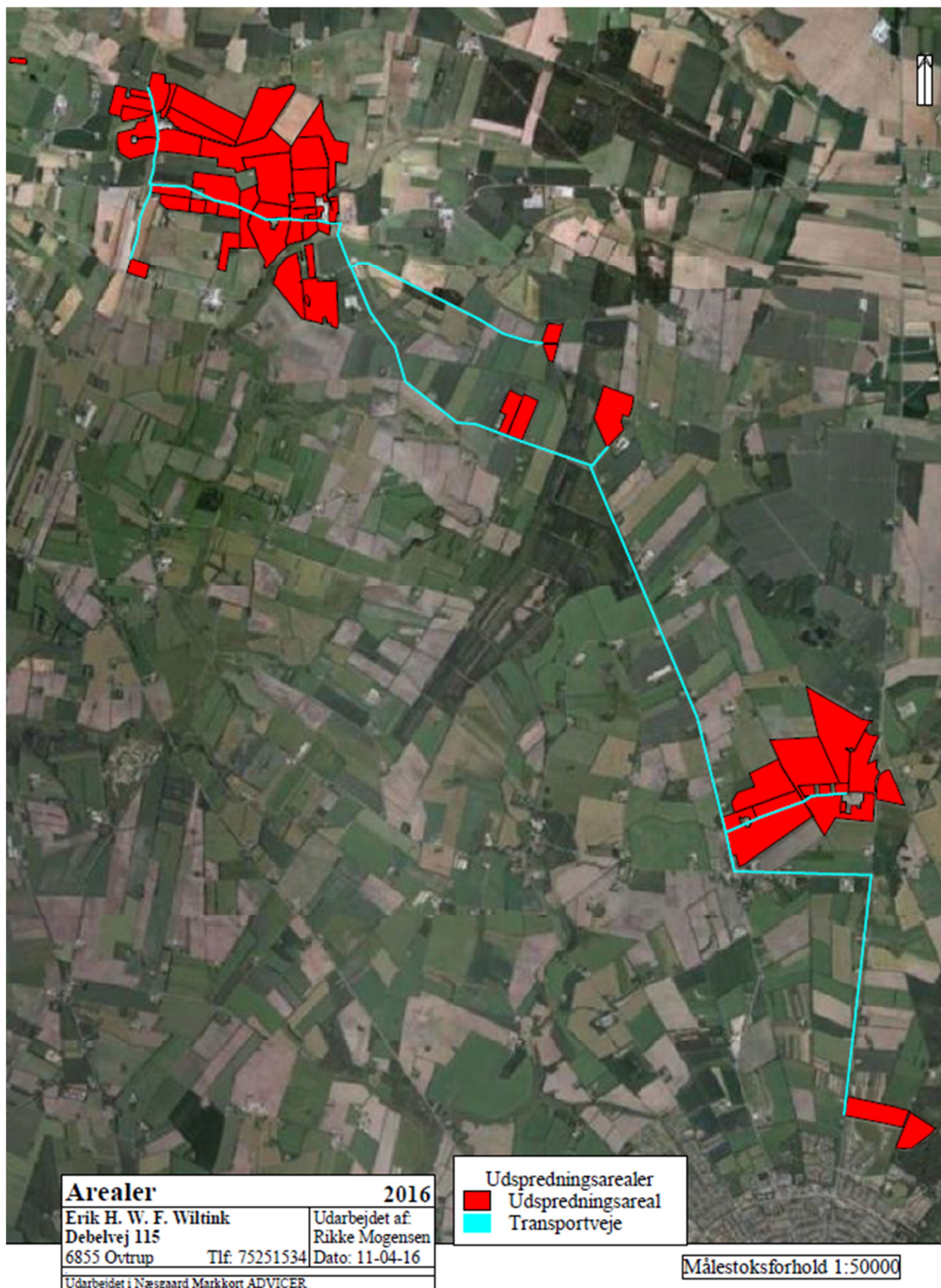
Tabel 6. Oversigt over det årlige antal transport til og fra Debelvej 115. *da alt gylle ikke kommer tilbage til Debelvej 115 fra biogasanlægget forventer ansøger, at det faktiske antal transport med gylle er lavere end dette.

Mælketransporterne foregår hver dag. Andre transport foregår normalt i dagtimerne og på hverdage. Afhentning af mælk kan dog ske døgnet rundt i henhold til mejeriets køreplaner. Det samme gælder afhentning af levende dyr. Der sker daglige transport mellem Debelvej 115 og Lundtangvej 81. I højsæsonen kan det være nødvendigt med transport i weekenden og uden for normal arbejdstid.

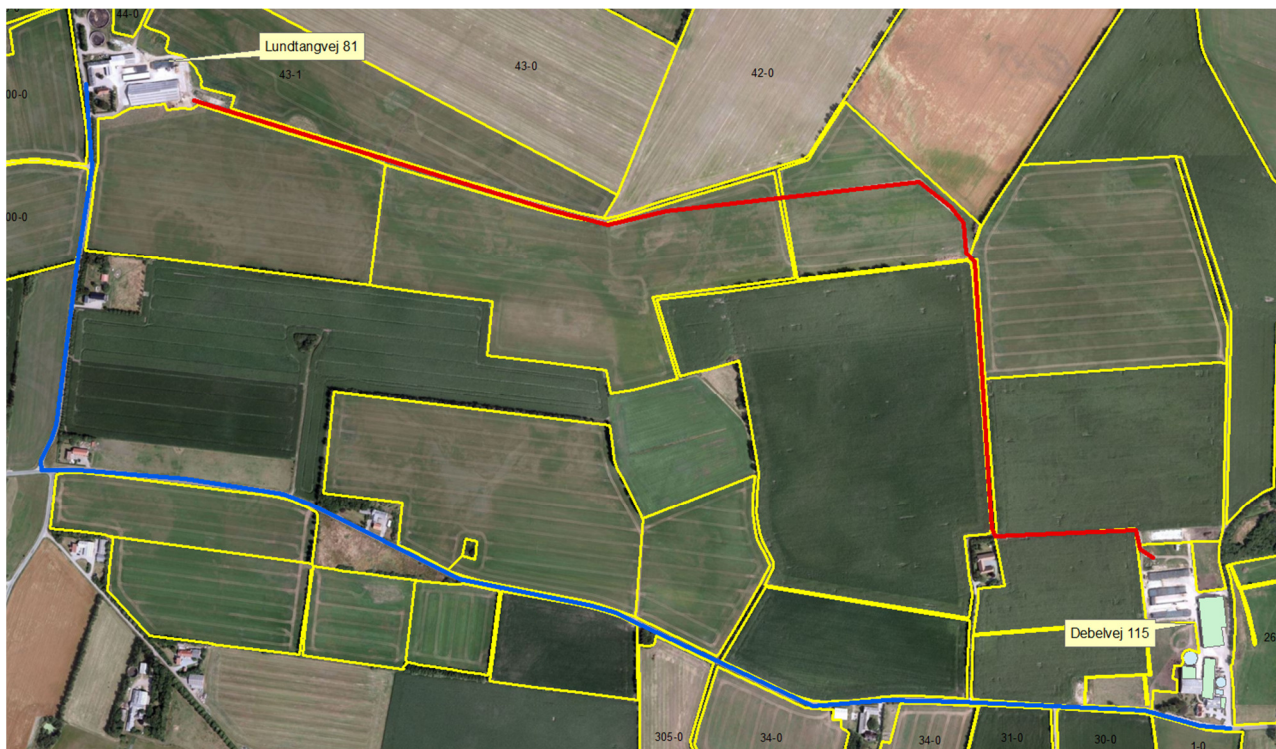
Figur 2 viser de transportveje, der bruges i forbindelse med udbringning af husdyrgødning.

Antallet af transport, som følge af ændringen, forventes at stige med 2.103 kørsler årligt, sammenlignet med driften i 2008 - svarende til en stigning på 234 %. Disse transport er daglig

afhentning af gylle til biogasanlæg samt daglige transporter mellem ansøgers to ejendomme. Ansøger oplyser, at ca. halvdelen af transporterne mellem Debelvej 115 og Lundtangvej 81 vil foregå på offentlig vej og ca. halvdelen via markveje, se figur 3. Herudover vil der være flere transporter med grovfoder og husdyrgødning, når antallet sammenlignes med niveauet i 2008.



Figur 2. Blå streg viser transportveje i forbindelse med udbringning af husdyrgødning.



Figur 3. Blå streg viser transportveje mellem Debelvej 115 og Lundtangvej 81 på offentlig vej og rød streg viser transportveje via markerne.

Varde Kommune vurderer, at stigningen i antal transporter og at til- og frakørsel til husdyrbruget ikke vil medføre væsentlige miljømæssige gener for de omboende.

7.14 Spildevand

Ansøger oplyser, at der ikke er ændringer angående spildevand i forhold til miljøgodkendelsen 1. juni 2011.

Varde Kommune vurderer ud fra ansøgers redegørelse at afledning af spildevand er tilstrækkeligt beskrevet, og at spildevandet fra husdyrbruget bortledes miljømæssigt forsvarligt.

7.15 Driftsforstyrrelser eller uheld

Ansøger oplyser, at der ikke er ændringer angående driftsforstyrrelser eller uheld i forhold til miljøgodkendelsen 1. juni 2011.

7.16 Beskyttede naturområder omkring ejendommen - ammoniak

På et husdyrbrug er det stalde og husdyrgødningslagre, der er hovedkilden til udledning af luftbåret kvælstof (ammoniakfordampning). Beregninger, der er foretaget i *husdyrgodkendelse.dk*, viser at ammoniakfordampningen fra nudriften (2007) er 2.960 kg kvælstof pr. år og i ansøgt produktion 3.335 kg kvælstof pr. år. Det ansøgte projekt medfører således en stigning i ammoniakfordampningen på 375 kg kvælstof pr. år.

Ifølge lovgivningen gælder der et krav om, at ammoniakemissionen fra udvidelser, fra nye staldanlæg og fra stalde, der renoveres skal reduceres med en vis %-del i forhold til fastlagte

referencestaldsystemer. Beregninger i husdyrgodkendelse.dk fiktivt skema 83.904 viser, at det generelle beskyttelsesniveau er overholdt.

Ammoniaktab i nudift og ansøgt drift fordelt på staldsystemer og opbevaringslagre

	Ansøgt(kgN/år)
Ammoniaktab fra staldsystemer mv. ikke omfattet af det generelle ammoniakreduktionskrav:	665,27
Ammoniaktab fra staldafsnit og lagre omfattet af det generelle ammoniakreduktionskrav, men eksisterende uændret produktion:	96,99
Ammoniaktab fra husdyrproduktion omfattet af det generelle ammoniakreduktionskrav (etableringer udvidelser, ændringer):	1807,30
Ammoniaktab fra lagre af flydende husdyrgødning:	643,05
Ammoniaktab fra lagre af fast husdyrgødning:	122,45

Resultat af beregning af den vejledende grænseværdi for ammoniaktab ved anvendelse af bedste tilgængelige teknik (BAT)

Samlet faktisk ammoniaktab fra stald og lager i ansøgt drift (hele anlægget):	3335,05 kgN/år
Samlet vejledende ammoniaktab fra hele anlægget ved anvendelse af BAT:	3285,28 kgN/år
Er samlet vejledende ammoniaktab fra hele anlægget ved anvendelse af BAT overholdt?:	Nej
Difference mellem samlet faktisk ammoniaktab og samlet vejledende ammoniaktab ved anvendelse BAT:	49,77 kgN/år

Resultat af beregninger af ammoniaktab på produktionsniveau

Staldnavn	Kode for staldsystem	Ammoniaktab fra reference staldsystem (kgN/år)	Ammoniaktab fra valgt staldsystem (kgN/år)	Effekt af valgt staldsystem (kgN/år)	Effekt af valgt staldsystem (%)	Effekt af miljøteknologi (kgN/år)	Effekt af foderoptimering m.m. (kgN/år)	Effekt af miljøtiltag lager (kgN/år)	Faktisk ammoniaktab fra stald og lager (kgN/år)
Kostald	KvMa03	1712,44	2576,02	-863,57	-50,43%	0,00	0,00	0,00	2576,02
		0,00	0,00	0,00	0,00%	0,00	0,00	0,00	0,00
	KvMa05	190,27	140,19	50,08	26,32%	0,00	0,00	0,00	140,19
		2303,29	1697,04	606,24	26,32%	0,00	0,00	0,00	1697,04
	KvMa09	0,00	156,38	0,00	0,00%	0,00	0,00	0,00	156,38
0,00		364,88	0,00	0,00%	0,00	0,00	0,00	364,88	
Kvie/kalve	KvSm01	0,00	15,99	0,00	0,00%	0,00	0,00	0,00	15,99
		0,00	0,00	0,00	0,00%	0,00	0,00	0,00	0,00
	KvTk01	0,00	8,17	0,00	0,00%	0,00	0,00	0,00	8,17
		0,00	0,00	0,00	0,00%	0,00	0,00	0,00	0,00
	KvKs08	53,77	63,67	-9,90	-18,42%	0,00	0,00	0,00	63,67
0,00		0,00	0,00	0,00%	0,00	0,00	0,00	0,00	
	KvMa08	0,00	0,00	0,00	0,00%	0,00	0,00	0,00	0,00
		861,23	1075,21	-213,98	-24,85%	228,09	-3,17	0,00	850,28
Kalvestald ny	KvSm01	0,00	0,00	0,00	0,00%	0,00	0,00	0,00	0,00
		0,00	0,00	0,00	0,00%	0,00	0,00	0,00	0,00
	KvMa09	0,00	0,00	0,00	0,00%	0,00	0,00	0,00	0,00
		0,00	364,88	0,00	0,00%	0,00	0,00	0,00	364,88
Fårefold	KvMa09	0,00	0,00	0,00	0,00%	0,00	0,00	0,00	0,00
		0,00	41,70	0,00	0,00%	0,00	0,00	0,00	41,70
	Får	0,00	0,00	0,00	0,00%	0,00	0,00	0,00	0,00
		0,00	18,22	0,00	0,00%	0,00	0,00	1,95	16,26
Ungtyre	KvUt08	0,00	0,00	0,00	0,00%	0,00	0,00	0,00	0,00
		0,00	0,00	0,00	0,00%	0,00	0,00	0,00	0,00
Sum	Nudrift	1956,48	2960,42	-823,39		0,00	0,00	0,00	2960,42
	Ansøgt	3164,52	3561,93	392,26		228,09	-3,17	1,95	3335,04

Figur 4. Beregninger af ammoniaktab IT-ansøgning 83.995 i husdyrgodkendelse.dk.

Til trods for at der udvides med 185 køer (set i forhold til 2007), øges ammoniakemissionen kun med 375 kg. Dette skyldes, at staldsystemet i forbindelse med miljøgodkendelsen I. juni 2011 er ændret ved 171 køer fra et gulv med meget høj ammoniakemission til et BAT gulv.

Forudsætningerne for ammoniakemissionen i ansøgt drift er følgende:

- Der etableres skraber på spalterne i bygning 3
- Der er senge med fast drænet gulv og skraber i bygning I

Tiltagene stilles som vilkår i afsnit 4 i henholdsvis dette tillæg nr. 1 til miljøgodkendelse og i miljøgodkendelse 1. juni 2011.

Internationale naturbeskyttelsesområder (Natura 2000)

I henhold til § 8 og § 11 i "Bekendtgørelse om udpegning og administration af internationale naturbeskyttelsesområder samt beskyttelse af visse arter" (Bek. nr. 1828 af 16. december 2015) skal Varde Kommunes vurdering omfatte en konkret vurdering af påvirkningen af udpegede områder og arter, jf. bekendtgørelsens § 7 og § 11.

Der er ca. 7,2 km fra husdyrbrugets bygninger til nærmeste internationale naturbeskyttelsesområde, som er Habitatområde nr. 73 Kallesmærsk Hede, Grærup Langsø, Fiilsø og Kærgård Klitplantage, EF-fuglebeskyttelsesområde nr. 73 Fiilsø og Ramsar område nr. 1 Fiilsø, se figur 5.



Figur 5. Nærmeste Internationale naturbeskyttelsesområde.

Varde Kommune vurderer, at på grund af afstanden, vil merfordampningen fra stalde og lagre ikke kunne give anledning til en målbar merbelastning af dette område, og der er således ikke grund til at foretage konsekvensvurdering efter § 7 i bekendtgørelsen.

§ 7 områder

I henhold til § 7 i Husdyrloven, er etablering, udvidelse og ændring af anlæg på husdyrbrug ikke tilladt, hvis de ligger tættere end 10 m fra – eller helt eller delvist indenfor nærmere bestemte ammoniakfølsomme naturtyper.

Kategori I-natur (nærmere bestemte ammoniakfølsomme naturtyper beliggende inden for internationale naturbeskyttelsesområder).

Anlægget er beliggende ca. 7,6 km fra det nærmeste naturområde, der er omfattet af § 7 stk. 1 nr. 1 i husdyrloven, og beliggende indenfor internationale naturbeskyttelsesområder, se figur 5.

Det drejer sig om en hede indenfor de internationale naturbeskyttelsesområder, som er beskyttet efter naturbeskyttelseslovens § 3.

Varde Kommune har i husdyrgodkendelse.dk foretaget beregninger, som viser, at ammoniakdepositionen i ansøgt drift til nærmeste kategori I-naturområde bliver 0,0 kg N/ha/år, hvilket er uændret i forhold til nudriften, se tabel 9.

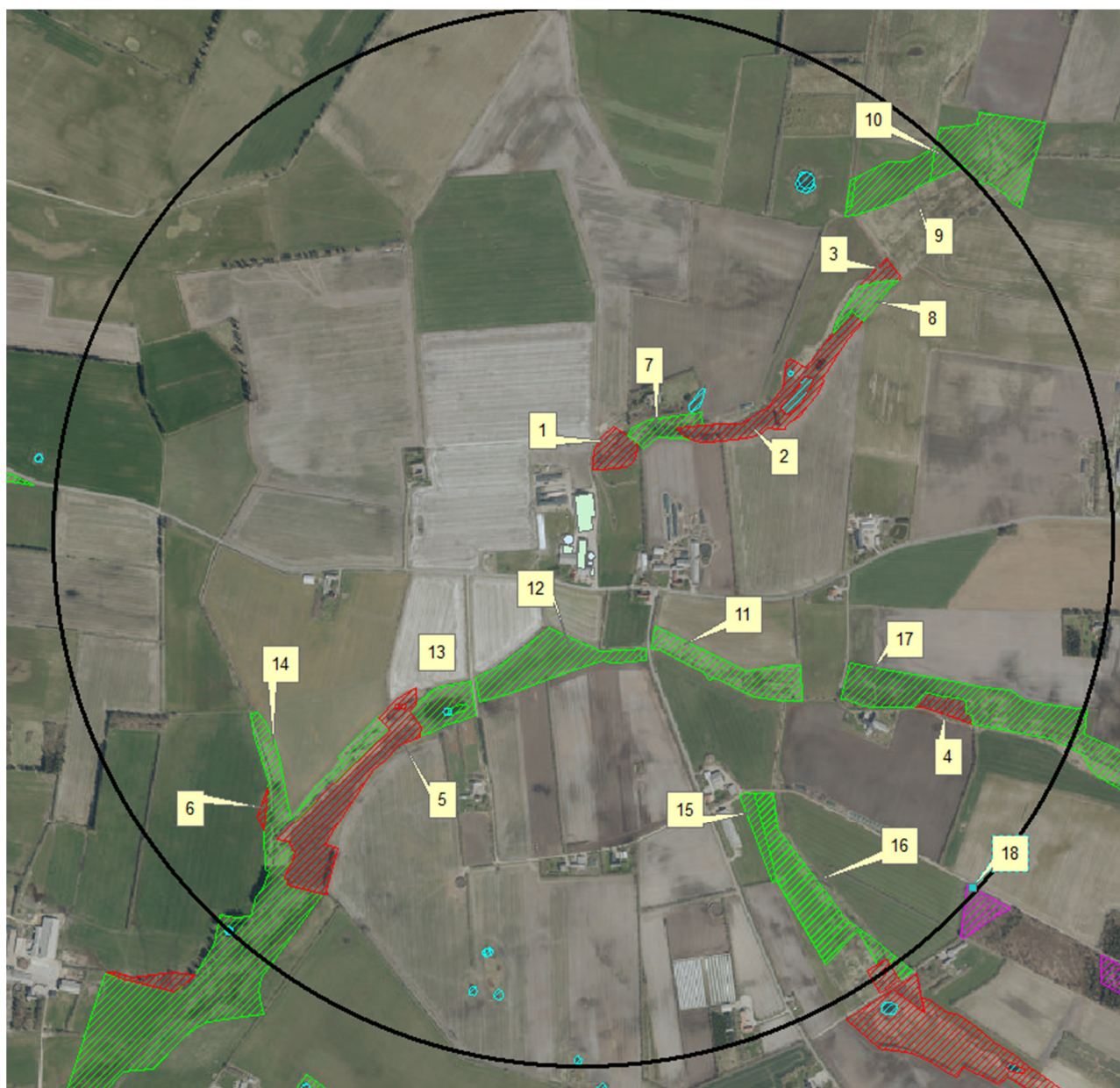
Kategori 2-natur (nærmere bestemte ammoniakfølsomme naturtyper, der er beliggende uden for internationale naturbeskyttelsesområder).

Der er ikke kategori 2-natur beliggende tættere på anlægget end ovennævnte kategori I- natur.

Varde Kommune vurderer, at der ikke vil være nogen målbar merbelastning af § 7 området og derfor vil ændringen af dyreholdet ikke påvirke § 7 områder negativt.

§ 3 områder

Af figur 6 og tabel 7 fremgår de områder, som indenfor en afstand af 1.000 m fra anlægget er omfattet af naturbeskyttelseslovens § 3.



Figur 6. § 3 arealer indenfor 1.000 m fra husdyrbruget.

§ 3 lokalitet	Type	Naturområde i kommuneplan	Værdisætning	Målsætning	Afstand (m)
1	Mose	Ja	C	C	51
2	Mose	Ja	C	B	223
3	Mose	Ja	C	B	708
4	Mose	Ja	C	B	727
5	Mose	Ja	B	B	433
6	Mose	Ja	B	B	809
7	Eng	Ja	C	C	141
8	Eng	Ja	C	B	622
9	Eng	Ja	C	B	788
10	Eng	Ja	B	B	964
11	Eng	Ja	Ikke værdisat	Ikke målsat	168
12	Eng	Ja	C	B	145
13	Eng	Ja	C	B	335
14	Eng	Ja	C	B	533

15	Eng	Ja	C	C	553
16	Eng	Ja	C	C	567
17	Eng	Ja	C	B	569
18	Hede	Ja	C	C	1.018

Tabel 7. De væsentligste § 3 områder (minus søer) indenfor 1000 m fra husdyrbruget

Naturtyper har forskellige tålegrænser for hvor meget ammoniakdeposition de kan tåle før der sker ændringer på den enkelte naturtype. Naturtyperne inddeles i 5 kategorier, se tabel 8.

N-følsomhed	Tålegrænse
Uoplyst	Uoplyst
Ikke N-følsom	>30 kg N/ha/år
Mindre N-følsom	20-30 kg N/ha/år
Moderat N-følsom	10-20 kg N/ha/år
Særlig N-følsom	5-10 kg N/ha/år

Tabel 8. Oversigt over de 5 kategorier for N-følsomhed og deres tålegrænser

Århus Universitet har oplyst følgende baggrundsbelastning for Varde Kommune:

2006:	17,0 kg N/ha
2007:	15,0 kg N/ha
2008:	16,0 kg N/ha
2009:	16,4 kg N/ha
2012:	15,2 kg N/ha
2013:	13,8 kg N/ha
2014:	15,6 kg N/ha

Kategori 3-natur (ammoniakfølsomme naturtyper, som ikke er omfattet af ovenstående kategori 1 og 2)

Indenfor 1.000 m fra anlægget er der 1 hede og 6 moser, se figur 6 og tabel 7.

Ingen af § 3-områderne i tabel 7 er udpeget som rekreative områder, indgår i kommuneplanens udpegnings af værdifulde kulturmiljøer eller er omfattet af fredning.

De områder, som er udpeget som naturområder i Varde Kommunes kommuneplan, se tabel 7, er dermed også omfattet af kommuneplanens handleplan for naturpleje. Der er dog ingen konkrete planlagte naturindsatser for områderne.

Områdernes naturkvalitet fremgår af tabel 7.

Varde Kommune har ikke kendskab til kvælstofbidrag til områderne fra andre kilder.

Indenfor 1.000 m fra anlægget er der ikke ammoniakfølsomme skove.

Varde Kommune har i *husdyrgodkendelse.dk* foretaget beregninger over ammoniakdepositionen på de nærmest liggende Natura 2000, Kat. 1- og Kat. 2-naturområder samt de øvrige nærmest liggende og kvælstoffølsomme naturområder.

Beregningerne fremgår af tabel 9, og er foretaget ud fra den samlede udvidelse siden 2007.

§ 3 lokalitet	N-følsom	Afstand (m)	Tålegrænse, kgN/ha	Dep. før, kgN/ha	Dep. efter kgN/ha	Ændring, kgN/ha
Kategori I	Moderat	7,6 km	10-20	0,0	0,0	0,0
1	Særligt	51	5-10	25,7	18,6	-7,1
2	Uoplyst	223	Uoplyst	2,9	2,8	-0,1
3	Uoplyst	708	Uoplyst	0,4	0,4	0,0
4	Uoplyst	727	Uoplyst	0,2	0,2	0,0
5	Særligt	433	5-10	0,3	0,4	+0,1
6	Uoplyst	809	Uoplyst	0,1	0,1	0,0
11	Uoplyst	168	Uoplyst	0,8	1,6	+0,8
12	Uoplyst	145	Uoplyst	0,9	1,5	+0,6
18	Moderat	1.018	10-20	0,1	0,1	0,0

Tabel 9. Beregning af ammoniakdeposition på vigtige naturområder

Beregningerne viser, at merdepositionen på de nærliggende kategori 3 naturområder ikke overstiger 1 kg.

Øvrig § 3-natur

Indenfor 1.000 m fra anlægget er der registreret 10 mindre søer. Varde Kommune vurderer, at den luftbårne ammoniakdeposition fra anlægget har en meget begrænset effekt. Hovedkilden til næringsberigelse af søerne vurderes at være overfladevand fra dyrkede arealer, dels som vand, der løber på jordoverfladen til søerne, samt næringsberiget overfladevand der løber til søerne via rodzonen på dyrkede arealer. Ammoniak fra anlægget vurderes ikke at forringe naturtilstanden i § 3 søerne.

Indenfor 1.000 m fra anlægget er der 11 enge, se figur 6 og tabel 7. Engene er beskrevet i tabel 7 med hensyn til mål- og værdisætning samt om hvorvidt de indgår som en del af Kommuneplanens naturområder. Ammoniak fra anlægget vurderes ikke at forringe naturtilstanden på § 3 engene.

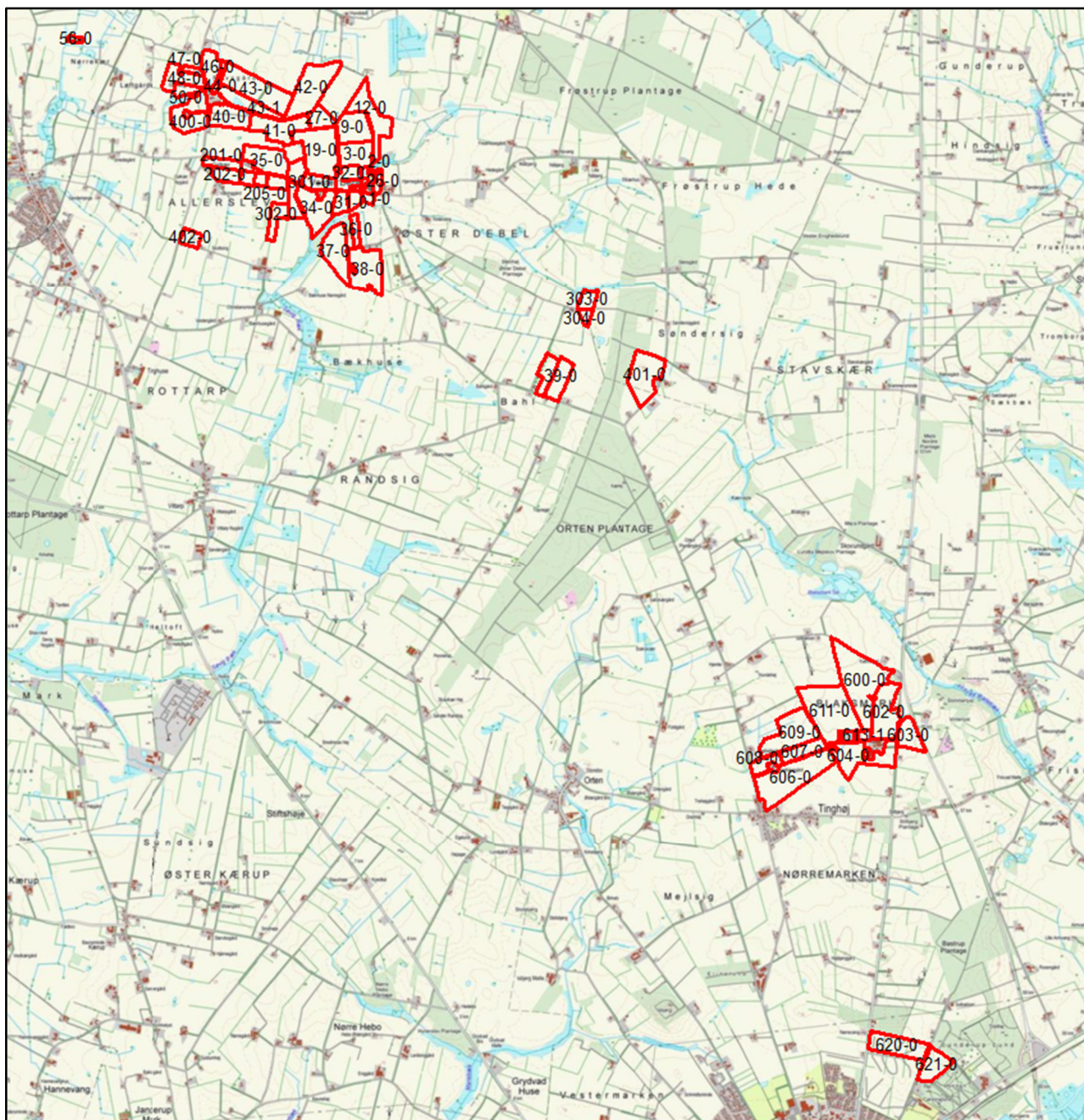
På baggrund af ovenstående vurderer Varde Kommune, at udvidelsen af dyreholdet ikke vil påvirke kategori-3 naturområderne / § 3-områder væsentligt som følge af ammoniakdeposition, og at udvidelsen ikke vil medføre tilstandsændringer på disse områder.

Husdyrbrugets udbringningsarealer

7.17 Arealer og harmoni

I henhold til Husdyrgødningbekendtgørelsen skal et husdyrbrug råde over tilstrækkelige udbringningsarealer til den producerede husdyrgødning.

Ansøger råder i henhold til ansøgningen over 464,11 ha udbringningsarealer. Arealerne fremgår af figur 7 og tabel 10.



Figur 7. Oversigt over husdyrbrugets udbringningsareal.

Udbringingsarealer

Navn	Ha	Drænet	Jb.Type	Vandet	Sæd- skifte	Ref. Sæd- skifte	N-kl. 0(ha)	N-kl. 1(ha)	N-kl. 2(ha)	N-kl. 3(ha)	G.vand (ha)	P-kl. 0(ha)	P-kl. 1 (ha)	P-kl. 2(ha)	P-kl. 3 (ha)
1-0	1,30	Ja	JB3	Ja	K12	K12	1,30	0,00	0,00	0,00	0,00	1,30	0,00	0,00	0,00
2-0	0,31	Nej	JB3	Ja	K12	K12	0,31	0,00	0,00	0,00	0,00	0,31	0,00	0,00	0,00
2-1	1,06	Nej	JB3	Nej	K12	K12	1,06	0,00	0,00	0,00	0,00	1,06	0,00	0,00	0,00
3-0	9,26	Nej	JB3	Ja	K12	K12	9,26	0,00	0,00	0,00	0,00	9,26	0,00	0,00	0,00
9-0	11,07	Ja	JB3	Ja	K12	K12	11,07	0,00	0,00	0,00	0,00	11,07	0,00	0,00	0,00
12-0	13,51	Ja	JB3	Ja	K12	K12	13,51	0,00	0,00	0,00	0,00	13,51	0,00	0,00	0,00
19-0	18,98	Ja	JB3	Ja	K12	K12	18,98	0,00	0,00	0,00	0,00	18,98	0,00	0,00	0,00
25-0	3,84	Ja	JB3	Nej	K12	K12	3,84	0,00	0,00	0,00	0,00	3,84	0,00	0,00	0,00
26-0	2,15	Ja	JB11	Nej	K12	K12	2,15	0,00	0,00	0,00	0,00	2,15	0,00	0,00	0,00
27-0	5,12	Ja	JB3	Ja	K12	K12	5,12	0,00	0,00	0,00	0,00	5,12	0,00	0,00	0,00
30-0	2,50	Ja	JB3	Ja	K12	K12	2,50	0,00	0,00	0,00	0,00	2,50	0,00	0,00	0,00
31-0	3,45	Ja	JB3	Ja	K12	K12	3,45	0,00	0,00	0,00	0,00	3,45	0,00	0,00	0,00
32-0	6,06	Nej	JB3	Ja	K12	K12	6,06	0,00	0,00	0,00	0,00	6,06	0,00	0,00	0,00
34-0	12,83	Ja	JB3	Ja	K12	K12	12,83	0,00	0,00	0,00	0,00	12,83	0,00	0,00	0,00
35-0	11,14	Ja	JB3	Nej	K12	K12	11,14	0,00	0,00	0,00	0,00	11,14	0,00	0,00	0,00
36-0	2,56	Ja	JB3	Ja	K12	K12	2,56	0,00	0,00	0,00	0,00	2,56	0,00	0,00	0,00
37-0	12,24	Ja	JB3	Ja	K12	K12	12,24	0,00	0,00	0,00	0,00	12,24	0,00	0,00	0,00
38-0	14,79	Nej	JB3	Ja	K12	K12	14,79	0,00	0,00	0,00	0,00	14,79	0,00	0,00	0,00
39-0	12,46	Nej	JB1	Nej	K12	K12	12,46	0,00	0,00	0,00	0,00	12,46	0,00	0,00	0,00
40-0	9,74	Ja	JB3	Nej	K12	K12	9,74	0,00	0,00	0,00	0,00	9,74	0,00	0,00	0,00
41-0	12,65	Ja	JB3	Nej	K12	K12	12,65	0,00	0,00	0,00	0,00	12,65	0,00	0,00	0,00
42-0	17,96	Ja	JB3	Nej	K12	K12	17,96	0,00	0,00	0,00	0,00	17,96	0,00	0,00	0,00
43-0	19,03	Nej	JB3	Nej	K12	K12	19,03	0,00	0,00	0,00	0,00	19,03	0,00	0,00	0,00
43-1	8,46	Ja	JB3	Nej	K12	K12	8,46	0,00	0,00	0,00	0,00	8,46	0,00	0,00	0,00
44-0	1,78	Ja	JB11	Nej	K12	K12	1,78	0,00	0,00	0,00	0,00	1,78	0,00	0,00	0,00
46-0	6,04	Ja	JB3	Nej	K12	K12	6,04	0,00	0,00	0,00	0,00	6,04	0,00	0,00	0,00
47-0	1,39	Nej	JB3	Nej	K12	K12	1,39	0,00	0,00	0,00	0,00	1,39	0,00	0,00	0,00
48-0	7,24	Ja	JB3	Nej	K12	K12	7,24	0,00	0,00	0,00	0,00	7,24	0,00	0,00	0,00

50-0	3,07	Ja	JB11	Nej	K12	K12	3,07	0,00	0,00	0,00	0,00	3,07	0,00	0,00	0,00
56-0	0,87	Ja	JB11	Nej	K12	K12	0,87	0,00	0,00	0,00	0,00	0,87	0,00	0,00	0,00
201-0	3,82	Nej	JB3	Nej	K12	K12	3,82	0,00	0,00	0,00	0,00	3,82	0,00	0,00	0,00
202-0	4,19	Ja	JB3	Nej	K12	K12	4,19	0,00	0,00	0,00	0,00	4,19	0,00	0,00	0,00
203-0	2,20	Ja	JB3	Nej	K12	K12	2,20	0,00	0,00	0,00	0,00	2,20	0,00	0,00	0,00
204-0	1,70	Ja	JB3	Nej	K12	K12	1,70	0,00	0,00	0,00	0,00	1,70	0,00	0,00	0,00
205-0	2,94	Nej	JB3	Nej	K12	K12	2,94	0,00	0,00	0,00	0,00	2,94	0,00	0,00	0,00
301-0	4,98	Ja	JB3	Ja	K12	K12	4,98	0,00	0,00	0,00	0,00	4,98	0,00	0,00	0,00
302-0	4,90	Ja	JB3	Ja	K12	K12	4,90	0,00	0,00	0,00	0,00	4,90	0,00	0,00	0,00
303-0	3,22	Ja	JB1	Nej	K12	K12	3,22	0,00	0,00	0,00	0,00	3,22	0,00	0,00	0,00
304-0	1,78	Nej	JB1	Nej	K12	K12	1,78	0,00	0,00	0,00	0,00	1,78	0,00	0,00	0,00
305-0	4,60	Ja	JB3	Nej	K12	K12	4,60	0,00	0,00	0,00	0,00	4,60	0,00	0,00	0,00
400-0	12,08	Ja	JB3	Nej	K12	K12	12,08	0,00	0,00	0,00	0,00	12,08	0,00	0,00	0,00
401-0	14,96	Nej	JB1	Nej	K12	K12	12,96	0,00	2,00	0,00	0,00	14,96	0,00	0,00	0,00
402-0	3,08	Nej	JB3	Nej	K12	K12	3,08	0,00	0,00	0,00	0,00	3,08	0,00	0,00	0,00
600-0	# 28,29	Ja	JB3	Ja	K12	K12	0,00	0,00	28,29	0,00	6,06	19,70	0,00	8,58	0,00
602-0	# 14,73	Ja	JB3	Nej	K12	K12	0,00	0,00	14,73	0,00	4,63	12,84	0,00	1,89	0,00
603-0	# 6,59	Nej	JB3	Ja	K12	K12	0,00	0,00	6,59	0,00	0,17	6,59	0,00	0,00	0,00
604-0	# 14,63	Nej	JB3	Nej	K12	K12	0,00	0,00	14,63	0,00	14,63	14,63	0,00	0,00	0,00
606-0	# 24,97	Ja	JB3	Nej	K12	K12	0,00	0,00	24,97	0,00	24,97	22,16	0,00	2,80	0,00
607-0	# 6,56	Nej	JB3	Nej	K12	K12	0,00	0,00	6,56	0,00	6,56	6,56	0,00	0,00	0,00
608-0	# 4,09	Ja	JB3	Nej	K12	K12	0,00	0,00	4,09	0,00	3,36	2,28	0,00	1,81	0,00
609-0	# 17,38	Ja	JB3	Nej	K12	K12	0,00	0,00	17,38	0,00	17,31	15,19	0,00	2,19	0,00
611-0	# 26,54	Ja	JB3	Nej	K12	K12	0,00	0,00	26,54	0,00	25,98	23,23	0,00	3,31	0,00
613-0	# 0,54	Nej	JB3	Nej	K12	K12	0,00	0,00	0,54	0,00	0,54	0,54	0,00	0,00	0,00
613-1	# 1,46	Nej	JB3	Nej	K12	K12	0,00	0,00	1,46	0,00	1,46	1,46	0,00	0,00	0,00
613-2	# 1,28	Nej	JB3	Nej	K12	K12	0,00	0,00	1,28	0,00	1,28	1,28	0,00	0,00	0,00
620-0	# 11,89	Nej	JB3	Nej	K12	K12	0,00	0,00	11,89	0,00	11,89	11,89	0,00	0,00	0,00
621-0	# 7,86	Nej	JB3	Nej	K12	K12	0,00	0,00	7,86	0,00	7,86	7,86	0,00	0,00	0,00
Total	464,11						295,32	0,00	168,80	0,00	126,70	443,53	0,00	20,58	0,00

Tabel 10. Oversigt over husdyrbrugets udbringningsareal.

Af udbringningsarealerne er 223,88 ha ejede og 240,23 ha forpagtede.

De forpagtede arealer fordeler sig på følgende ejendomme:

- Debelvej 60, 6855 Outrup 28,42 ha
- Lundtangvej 101, 6855 Outrup 14,85 ha
- Frøstrupvej 361, 6800 Varde 14,96 ha

- Lundtangvej 171, 6855 Outrup 15,16 ha
 - Ringkøbingvej 169, 6800 Varde 111,44 ha
 - Langhedevej 18, 6800 Varde 35,62 ha
 - Ringkøbingvej 90, 6800 Varde 19,78 ha
- I alt 240,23 ha

Den godkendte besætning udgør 631,16 DE. Ansøger modtager ud over egen besætning, husdyrgødning svarende til 274,14 DE (dybstrøelse) dels fra egen besætning på anden ejendom og dels fra andet husdyrbrug. Ansøger har indgået aftale om afsætning af husdyrgødning svarende til 510,70 DE til Blåbjerg Biogas, der modtages 662,00 DE blandet gylle retur (dels fra Blåbjerg Biogas dels fra ukendt afsætter).

På udbringningsarealerne ønskes der udbragt husdyrgødning svarende til 2,28 DE pr. ha.

	Ha	Gødningsmængde DE
I alt produceret		631,16
Afsat til Blåbjerg Biogas		- 510,70
Modtaget (Refsgaard, Lundtangvej 81, 6855 Outrup)		+ 73,50
Modtaget (Blaksmark, Ringkøbingvej 169, 6800 Varde)		+ 200,64
Blandet gylle dels fra Blåbjerg Biogas dels fra ukendt afsætter		+ 662,00
I alt udbragt på arealerne		1.056,59

Tabel 11. Oversigt over modtagelse/afsætning af husdyrgødning.

Varde Kommune vurderer på baggrund af ovenstående, at udbringningsarealerne er tilstrækkeligt beskrevet, og at ansøger råder over tilstrækkelige arealer til den producerede og modtagne husdyrgødning.

Plantedirektoratet er tilsynsmyndighed på harmoniforhold.

7.18 Kg N og P tilført udbringningsarealerne

I tabel 12 er vist den producerede mængde kvælstof (N) og fosfor (P) i nudrift (2007) og i ansøgt drift.

Husdyrgødning	Kg N		Kg P		DE	
	Nudrift	Ansøgt	Nudrift	Ansøgt	Nudrift	Ansøgt
Kvæggylle	25.663	43.914	4.759	6.558	300,26	510,70
Dybstrøelse	2.620	11.325	448	1.736	27,24	120,45
I alt	28.283	55.239	5.208	8.294	327,50	631,15

Tabel 12. Produceret mængde N og P i nudrift (2007) og i planlagt drift.

Der er indgået gylleaftaler om afsætning af husdyrgødning svarende til 510,70 DE til Blåbjerg Biogas, se tabel 13.

Der er aftale om modtagelse af husdyrgødning svarende til i alt 936,14 DE, se tabel 13.

Husdyrgødning	Kg N	Kg P	DE
I alt produceret gødning	55.239	8.294	631,15
Afsat gødning til Blåbjerg Biogas	(-) 43.914	(-) 6.558	(-) 510,70
Tilført gødning fra Lundtangvej 81, 6855 Outrup	(+) 7.355	(+) 1.023	(+) 73,50
Tilført gødning fra Ringkøbingvej 169, 6800 Varde	(+) 21.065	(+) 3.066	(+) 200,64
Tilført gødning fra Blåbjerg Biogas og ukendt	(+) 66.200	(+) 10.804	(+) 662,00
Husdyrgødning tilført ejede og forpagtede arealer	105.945	16.628	1.056,59

Tabel 13. Husdyrgødning tilført ejede og forpagtede udbringningsarealer i planlagt drift.

Der er i nudrift i ansøgningen angivet at der ikke er modtaget husdyrgødning.

Varde Kommune vurderer at der er redegjort tilstrækkeligt for den producerede, modtagne og afgivne mængde husdyrgødning.

7.19 Nitrat til overfladevand - vandløb, søer og kystvande

Afvandingsopland/lande

En mindre del af husdyrbrugets udbringningsarealer afvander via mindre vandløb til Varde Å og Vadehavet, der er udpeget som internationalt naturbeskyttelsesområde (EF-habitatområde nr. 77: Nørholm Hede, Nørholm Skov og Varde Å øst for Varde, EF-habitatområde nr. 78: Vadehavet med Ribe Å, Tved Å og Varde Å vest for Varde, EF-fuglebeskyttelsesområde nr. 49: Engarealer ved Ho Bugt, EF-fuglebeskyttelsesområde nr. 57: Vadehavet, samt Ramsarområde nr. 27: Vadehavet).

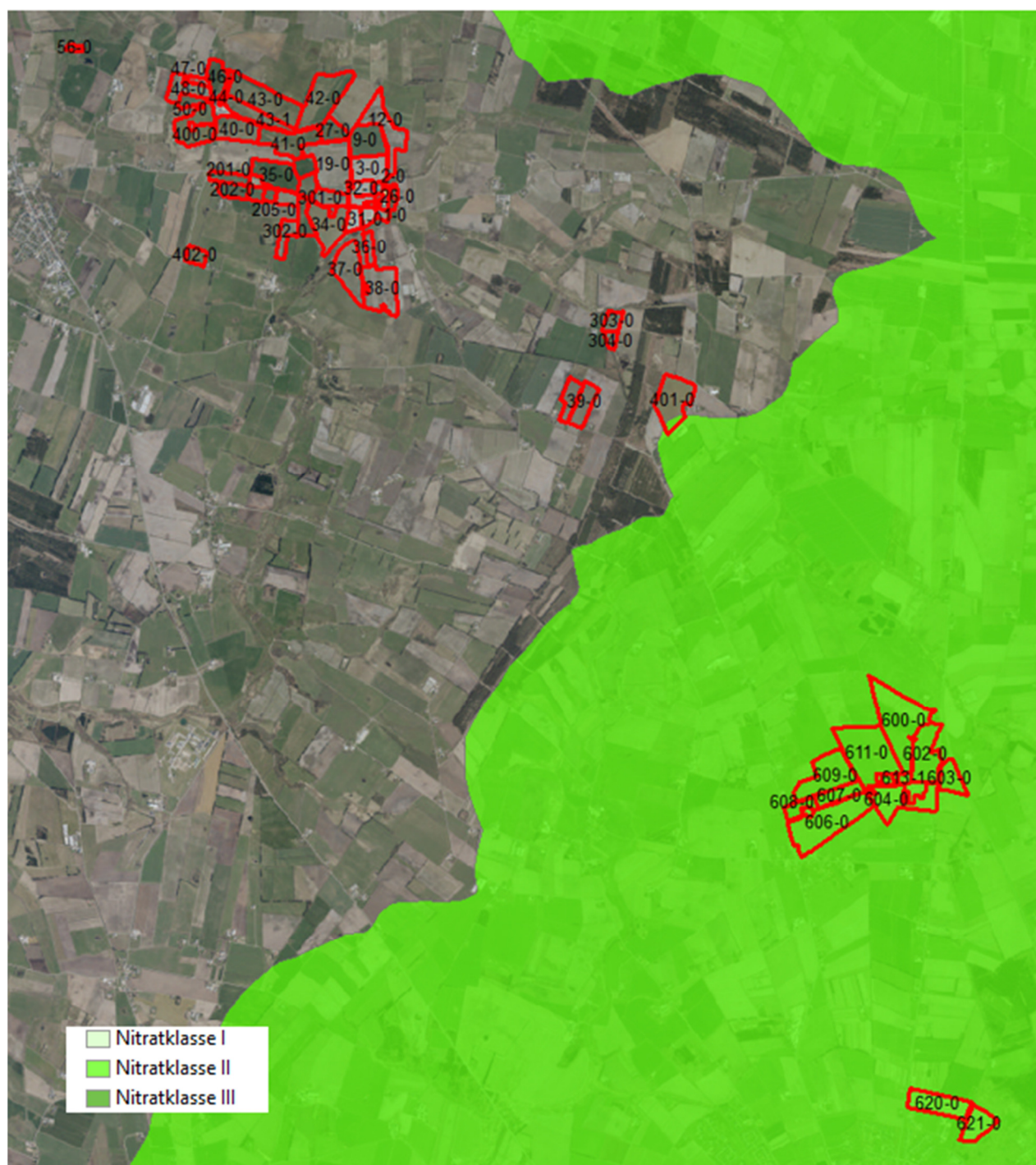
En række af de naturtyper, der udgør udpegningsgrundlaget for habitatområderne, er i større eller mindre grad følsomme over for en øget næringsstofbelastning af vandmiljøet. Det gælder sandbanker med lavvandet vedvarende dække af havvand, flodmundinger, mudder- og sandflader blottet ved ebbe, samt vegetation af kveller eller andre enårige strandplanter, der koloniserer mudder og sand. Også en række fiskearter kan blive påvirket negativt, hvis levestederne forringes på grund af øget næringsstofbelastning, f.eks. Havlampret, Stavsild og Snæbel. Desuden kan en række fuglearter, der udgør udpegningsgrundlaget for EF-fuglebeskyttelsesområderne, blive påvirket negativt. Det gælder blandt andet ynglefuglene Klyde, Splitterne, Havterne og Fjordterne, samt trækfuglene Knopsvane, Knortegås, Gravand, Pibeand, Krikand, Spidsand, Hvinand, Stor skallesluger, Edderfugl, Blishøne, Strandskade, Lille kobbersneppe, Islandsk ryle og Almindelig ryle, der alle er afhængige af fødesøgning på søterritoriet. Ramsarområder er vådområder med så mange vandfugle, at de har international betydning og skal beskyttes. Alle danske Ramsarområder indgår som dele af EF-fuglebeskyttelsesområder, således også Vadehavet.

De øvrige af husdyrbrugets udbringningsarealer afvander via mindre vandløb til Søvigssund, Filsø og Henne Mølle Å der er udpeget som internationale beskyttelsesområder (EF-habitatområde nr. 73: Kallesmærsk Hede, Grærup Langsø, Filsø og Kærgård Klitplantage og EF-fuglebeskyttelsesområde nr. 56: Filsø, samt Ramsarområde nr. 1: Fiilsø)

Udpegningsgrundlaget for vandområderne omfatter følgende arter og naturtyper, der er relevante i denne sammenhæng: Odder, vandløb med vandplanter, bræmmer med høje urter langs vandløb eller skyggende skovbryn samt næringsrige søer og vandhuller med flydeplanter eller store vandaks.

Udvaskning

Husdyrbrugets udbringningsarealer er beliggende indenfor oplande, der er kategoriseret som nitratklasse 0 og 2, se figur 8.



Figur 8. Udbringningsarealernes beliggenhed i nitratklasser

Arealerne er kategoriseret som nitratklasse 0 og 2 fordi de ligger i opland til henholdsvis mindre sårbart og meget sårbart Natura2000 område, og har et N-reduktionspotentialer på henholdsvis 0-50 % og 51-75 %.

For arealer der er beliggende i nitratklasse 0 og 2 gælder, at de som udgangspunkt må tilføres husdyrgødning svarende til henholdsvis 100 % og 65 % af det generelle harmonitryk. Derfor angiver ansøgningen en samlet reduktionsprocent på 87,27 % for alle husdyrbrugets udbringningsarealer. Det betyder, at der uden virkemidler, maksimalt må tilføres husdyrgødning svarende til 2,01 DE/ha. Beregninger husdyrgodkendelse.dk viser, at det svarer til en maksimal udvaskning på 66,8 kg N/ha/år.

Det angivne sædskifte er K12, hvilket også er identisk med referencesædskiftet. Der stilles derfor ingen krav til sædskifte.

Ansøger ønsker at udbringe husdyrgødning svarende til 2,28 DE/ha. For at kunne dette, uden at overskride den maksimale udvaskning, ønsker ansøger at benytte sig af virkemidlet med at etablere flere efterafgrøder. Ved at etablere 12 % efterafgrøder udover det lovpligtige krav, viser udregninger i *Husdyrgodkendelse.dk*, at udvaskningen ved udbringning af 2,28 DE/ha bliver på 65,4 kg N/ha/år, hvilket er under den beregnede maksimale tilladte udvaskning.

Ejendomme omfattet af bilag 3 i Husdyrgødningsbekendtgørelsen (harmonikrav på 2,3 DE/ha) kan ikke anvende ændrede sædskifter som virkemiddel men bliver pålagt K12. Det vil dog være muligt for disse brug at anvende flere efterafgrøder end kravene, hvis kravet til arealet med roer, græs og græsefterafgrøder øges tilsvarende. Således vil et krav om 12 % flere efterafgrøder være ensbetydende med, at 82 % skal dyrkes med roer, græs eller græsefterafgrøder i stedet for det normale krav på 70 %.

Der er stillet vilkår om 12 % ekstra efterafgrøder og maksimalt dyretryk på 2,28 DE/ha i denne miljøgodkendelse.

Lovgivningens generelle beskyttelsesniveau er derfor opfyldt.

Det følger af husdyrloven, at kommunalbestyrelsen ikke kan tillade eller godkende projekter, hvis det ansøgte vurderes at medføre væsentlige virkninger på miljøet i sig selv eller i kumulation med andre projekter og planer.

Miljøstyrelsen har fastlagt følgende afskæringskriterium: Et projekt kan ikke medføre en skadevirkning på overfladevande, herunder Natura 2000-områder samt yngle- eller rasteområder for beskyttede arter som følge af nitratudvaskning, hvis følgende punkter alle er opfyldt:

Kumulation:

Pkt. 1: Antal dyreenheder (DE) i det aktuelle opland, hvor projektet agtes gennemført, har ikke været stigende siden 1. januar 2007. Hvis der er andre kilder til nitratudvaskning, fx ny bebyggelse end den samlede husdyrproduktion, der har givet anledning til en øget nitratudvaskning fra det aktuelle opland siden 1. januar 2007, skal dette inddrages i vurderingen således, at en eventuel øget nitratudvaskning fra andre kilder end den samlede husdyrproduktion kan medføre et skærpet krav i godkendelsen, der modsvarer miljøeffekten af den øgede nitratudvaskning i det aktuelle opland. Gennemførte initiativer, fx etablering af vådområder, som reducerer nitratudvaskningen fra det aktuelle opland, kan ikke anvendes til at tillade et øget dyretryk i det aktuelle opland.

Projektet i sig selv

Pkt. 2A: Nitratudvaskningen fra den eksisterende og den ansøgte husdyrproduktion er mindre end 5 pct. af den samlede nitratudvaskning fra alle kilder fra det aktuelle opland, hvor projektet agtes gennemført, dog således, at

Pkt. 2B: nitratudvaskningen fra den eksisterende og den ansøgte husdyrproduktion er mindre end 1 pct. af den samlede nitratudvaskning fra alle kilder fra det aktuelle opland, hvor projektet agtes gennemført, hvis udvaskningen sker til et vandområde, der er karakteriseret som et lukket bassin og/eller er et meget lidt eutrofieret vandområde.

Varde Kommunes vurdering:

Pkt. 1:

Ifølge Miljøstyrelsens offentliggjorte tal, har husdyrtrykket siden 2007 udviklet sig som følger i oplandet til

	Henne Mølleå	Grådyb i Vadehavet
2007	17.763 DE	137.563 DE
2008	18.335 DE	133.965 DE
2009	18.836 DE	138.374 DE
2010	17.335 DE	143.271 DE
2011	16.619 DE	145.195 DE
2012	16.780 DE	147.721 DE
2013	16.677 DE	149.538 DE
2014	16.515 DE	148.155 DE
2015	17.026 DE	152.855 DE

Ovennævnte tal viser, at husdyrtrykket i perioden 2007-2015 i oplandet til Henne Mølleå er faldet med 737 DE, svarende til 4,1 %, og til Grådyb i Vadehavet er steget med 15.292 DE, svarende til 11,1 %.

168,80 ha af udbringningsarealerne er beliggende i et opland, hvor dyretrykket siden 2007 har været stigende. På disse arealer skal udvaskningen nedbringes til et niveau, svarende til udvaskningen fra et sædskifte uden tilførsel af husdyrgødning. Det vil sige sædskiftet S1/S3, afhængig af jordtype.

295,32 ha af udbringningsarealerne er beliggende i et opland, hvor dyretrykket siden 2007 har været faldende. På disse arealer er det generelle beskyttelsesniveau for udvaskning af nitrat tilstrækkeligt.

Af ansøgningen fremgår en maksimal arealvægtet gennemsnitsudvaskning på 66,9 kg N/ha/år. Den reelle udvaskning i det ansøgte projekt er beregnet til 65,4 kg N/ha/år.

Varde Kommune har ikke kendskab til andre kilder til nitratudvaskning i det aktuelle opland, som har medført en øget nitratudvaskning. Varde Kommune vurderer, at det ansøgte projekt ikke reducerer resultatet af andre gennemførte initiativer til reduktion af nitratudvaskningen.

Pkt. 2A og 2B

Udpegningsgrundlaget for Habitatområde nr. 78 Vadehavet med Ribe Å, Tved Å og Varde Å vest for Varde, som Grådyb i Vadehavet udgør en del af, er blandt andet ”1130 Flodmundinger”, ”1150 Kystlaguner og strandsøer” og ”1160 Større lavvandede bugter og vige”, og området kan derfor betragtes som et lukket bassin, hvorfor bidraget fra det ansøgte projekt maksimalt må udgøre 1 % af den samlede nitratudvaskning til området.

”I 130 Flodmundinger”, ”I 150 Kystlaguner og strandsøer” og ”I 160 Større lavvandede bugter og vige” indgår ikke i udpegningsgrundlaget for Kallesmærsk Hede, Grærup Langsø, Fiilsø og Kærgård Klitplantage, og Varde Kommune betragter det derfor ikke som et lukket bassin, hvorfor bidraget fra det ansøgte projekt maksimalt må udgøre 5 % af den samlede nitratudvaskning til området.

Nedenstående beregninger er udarbejdet i henhold til Miljøstyrelsens elektroniske vejledning:

Vesterhavet/Henne Mølleå

Opland til Henne Mølle Å ifølge ”jordbrugsanalyser”:	34.038 ha
Dyrket areal i oplandet til Henne Mølle og Vesterhavet	12.000 ha
Øvrigt areal	22.038 ha
Reduktionspotentiale	0-50 % (middel 25 %)
Standardudvaskning fra rodzonen (sandjord)	78 kg N/ha/år
Udvaskning fra dyrkede arealer i oplandet ($78 \times 0,75 \times 12.000$)	702.000 kg N/år
Udvaskning fra øvrige opland, naturbidraget ($10 \times 0,75 \times 22.038$)	165.285 kg N/år
Udvaskning i alt fra opland	867.285 kg N/år

(Det dyrkede areal er anslået af Varde Kommune, bl.a. ud fra arealet på EU-markblokkene i oplandet)

Det ansøgte

Reduktionspotentiale	25 %
Areal til udbringning	295,32 ha
N-udvaskning i ansøgt drift med husdyrgødning	65,4 kg N/ha/år
Samlede påvirkning af Natura 2000 området, hele projektet ($295,32 \text{ ha} \times 0,75 \times 65,4 \text{ kg N/ha/år}$)	14.485 kg N/år
Ansøgt N-bidrag fra hele projektet af det samlede N-bidrag	1,7 %

Grådyb i Vadehavet

Opland til delområdet Grådyb i Vadehavet ifølge ”jordbundsanalyser”	182.040 ha
Dyrket areal i oplandet til Grådyb i Vadehavet	122.000 ha
Øvrigt areal	60.040 ha
Reduktionspotentiale (ca. 27.294 ha i 0-50 % og 154.746 ha i 51-75 %)	(middel 57 %)
Standardudvaskning fra rodzonen (sandjord)	78 kg N/ha/år
Udvaskning fra dyrkede arealer i oplandet ($78 \times 0,43 \times 122.000$)	4.091.880 kg N/år
Udvaskning fra øvrige opland, naturbidraget ($10 \times 0,43 \times 60.040$)	258.172 kg N/år
Udvaskning i alt fra opland	4.350.052 kg N/år

(Det dyrkede areal er anslået af Varde Kommune, bl.a. ud fra arealet på EU-markblokkene i oplandet)

Det ansøgte

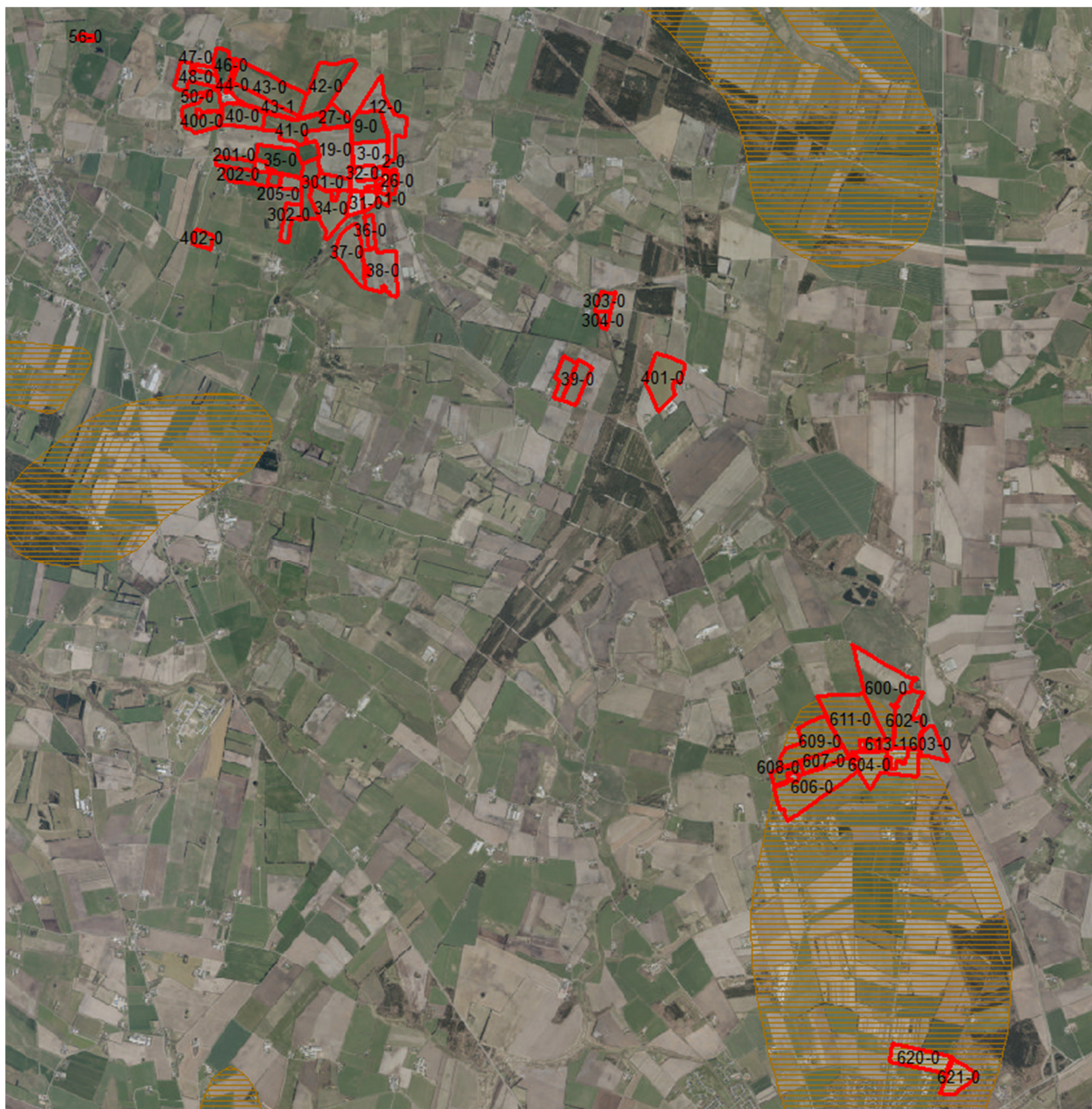
Reduktionspotentiale	63 %
Areal til udbringning	168,80 ha
N-udvaskning i ansøgt drift med husdyrgødning	65,4 kg N/ha/år
Samlede påvirkning af Natura 2000 området, hele projektet ($168,80 \text{ ha} \times 0,37 \times 65,4 \text{ kg N/ha/år}$)	4.085 kg N/år
Ansøgt N-bidrag fra hele projektet af det samlede N-bidrag	0,09 %

Ifølge beregningerne vil bidraget fra det ansøgte udgøre ca. 1,7 % af den samlede udvaskning til Henne MølleÅ/Vesterhavet, og 0,09 % af den samlede udvaskning til Grådyb i Vadehavet.

I henhold til ovenstående vurderer Varde Kommune, at dette tillæg til miljøgodkendelse ikke vil medføre målbare ændringer i næringsstofkoncentrationen i hverken Henne MølleÅ/Vesterhavet eller Grådyb i Vadehavet, og at projektet hverken isoleret set, eller i kumulation med andre projekter vil påvirke de internationale naturbeskyttelsesområder ved Henne MølleÅ/Vesterhavet eller Vadehavet væsentligt som følge af udvaskning af nitrat fra husdyrbrugets arealer.

7.20 Nitrat til grundvand

126,70 ha af husdyrbrugets udbringningsarealer er beliggende i nitratfølsomt indvindingsområde, se figur 9.



Figur 9. Udbringningsarealernes beliggenhed i forhold til nitratfølsomt indvindingsområde

Kvælstofudvaskningen fra disse arealer er beregnet til 49 mg nitrat pr. liter. Dette er en forøgelse på 9 mg nitrat pr. liter i forhold til nudriften.

Loven fastlægger, at hvis udvaskningen af kvælstof fra rodzonen beregnes til at være over 50 mg nitrat/l i nudrift, må den ikke stige i den ansøgte produktion. For at overholde kravet etableres 12 % efterafgrøder udover Plantedirektoratets generelle krav.

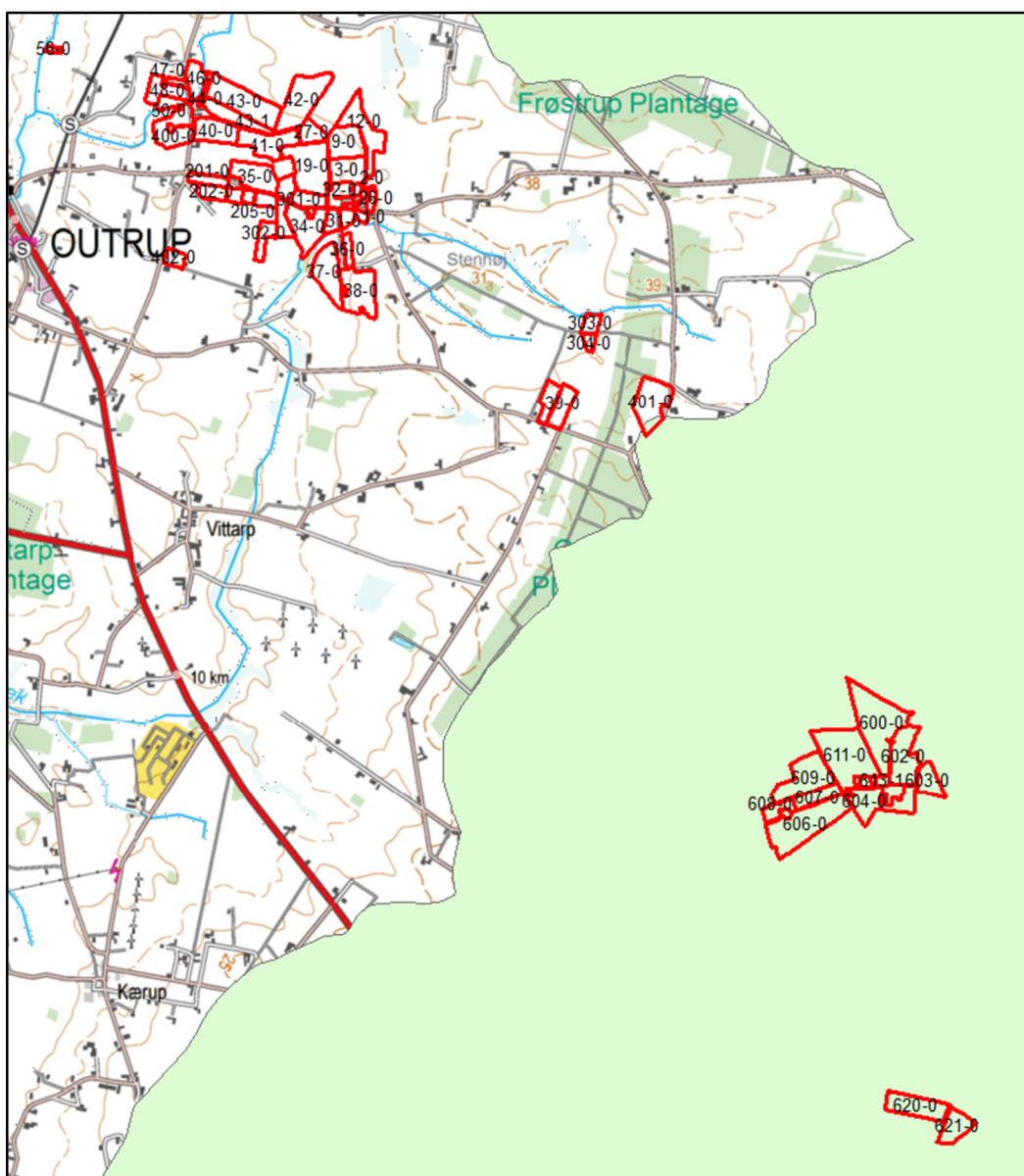
Husdyrloven fastlægger, at hvis der foreligger en indsatsplan for grundvandsbeskyttelse, der omfatter et projekts udbringningsarealer, skal retningslinjer heri være styrende for miljøgodkendelse af projektet.

Varde Kommune har ikke udarbejdet indsatsplaner til beskyttelse af grundvandet i det pågældende område.

Samlet konkluderer Varde Kommune, at den ansøgte tilførsel af husdyrgødning, med de stillede vilkår, ikke vil udgøre en væsentlig risiko for forurening med nitrat af grundvandsforekomsterne i området.

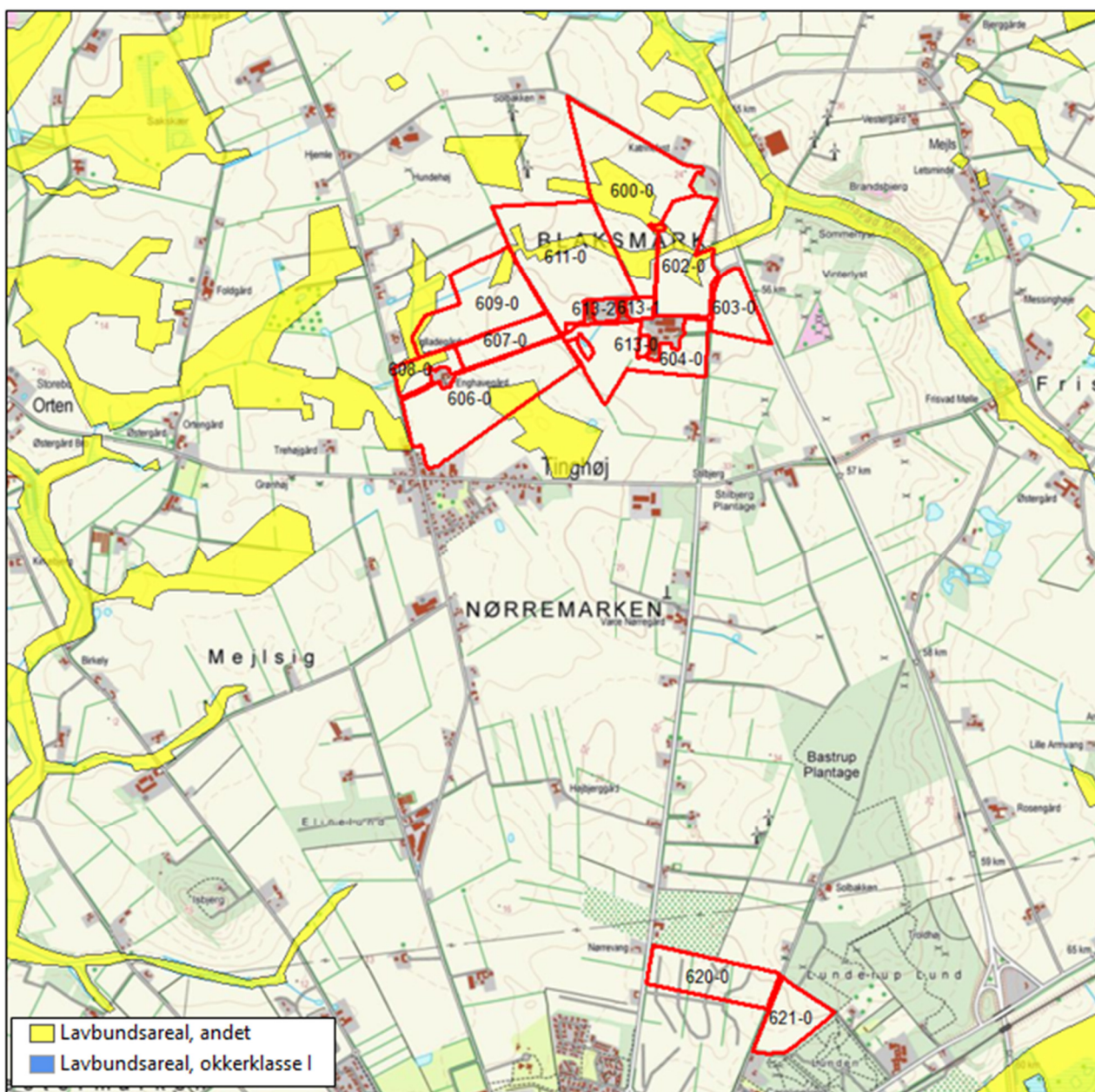
7.21 Fosfor

168,80 ha af husdyrbrugets udbringningsarealer er beliggende indenfor oplande til Natura 2000 vandområder, der er overbelastet med fosfor, se figur 10.



Figur 10. Udbringningsarealernes beliggenhed i forhold til oplande til Natura 2000 vandområder der er overbelastet med fosfor (grønt område)

Af ejendommens udbringningsarealer beliggende indenfor oplande til Natura 2000 vandområder der er overbelastet med fosfor, er 20,58 ha beliggende i lavbundsområde, se figur 11.



Figur 11. Udbringningsarealernes, der er beliggende i oplande til Natura 2000 vandområder overbelastet med fosfor, beliggenhed i forhold til lavbundsområder.

Alle marker med lavbundsområder indenfor oplande til Natura 2000 vandområder, der er overbelastet med fosfor er i ansøgningen angivet som drænede.

Alle arealer er i ansøgningen angivet som JBI, JB3 eller JBI I, som er grovsandet jord, lerblandet sandjord eller humusjord.

Dermed bliver 20,58 ha klassificeret som fosforklasse II, hvor fosforoverskuddet maksimalt må være 2 kg P/ha i ansøgt drift.

De resterende 443,53 ha klassificeres som fosforklasse 0, hvor der ikke skal stilles krav til fosfortildelingen ud over de generelle harmoniregler.

Fosfortildelingen til arealerne stiger som følge af denne miljøgodkendelse fra i alt 5.208 kg P svarende til 11,2 kg P/ha til i alt 16.628 kg P, svarende til 35,8 kg P/ha. Det svarer til en stigning på i alt 11.420 kg P, svarende til 24,6 kg P/ha.

Sædskiftet er angivet som K12, hvilket er identisk med referencesædskiftet.

158,74 ha af udbringningsarealerne er i ansøgningen angivet som vandet. Der er på husdyrbruget samlet vandindvindingstilladelse på 122.000 m³.

Husdyrgodkendelse.dk beregner på baggrund af ovenstående, at der på husdyrbruget vil være en gennemsnitlig fosforfræørsel på 26,4 kg P/ha. Der bliver således i ansøgt drift tale om et P-overskud på 9,5 kg P/ha.

Husdyrgodkendelse.dk udregner på den baggrund at der maksimalt må tildeles udbringningsarealerne 16.662 kg P. Der tilføres 16.628 kg P. Dette er 34 kg P mindre end tilladt.

Det generelle beskyttelsesniveau for fosfor er derfor overholdt.

Det ansøgte projekt medfører at fosforoverskuddet stiger fra 0,0 kg P/ha til 9,5 kg P/ha. Det vil sige at det totale fosforoverskud på husdyrbrugets arealer stiger fra 0 kg P til 4.409 kg P. En stigning på 4.409 kg P.

Der findes for tiden ingen beregningsværktøjer, som kan beregne hvor stor en del af det overskydende fosfor, som vil blive udvasket.

Enkelte steder er terrænhældningen ned til vandløb over 6 grader. Varde Kommune vurderer, at ved overholdelse af de almindelige bræmmebestemmelser og ved udbringning af flydende husdyrgødning langs længderetningen af vandløbet, er der ikke er risiko for væsentlig forurening af vandløbene ved afstrømning.

Varde Kommune vurderer på baggrund af ovenstående, at det ansøgte projekt hverken isoleret set eller i kumulation med andre projekter vil bevirke at fosforindholdet i Vadehavet og Henne Mølleå vil ændres målbart, og at det derfor ikke vil påvirke de internationale naturbeskyttelsesområder væsentligt som følge af udvaskning af fosfor.

7.22 Påvirkning af ”Bilag IV arter”

Anlægget

I henhold til § 11 i ”Bekendtgørelse om udpegning og administration af internationale naturbeskyttelsesområde samt beskyttelse af visse arter” er der indført en streng beskyttelse af en række dyre- og plantearter, uanset om de forekommer inden for et beskyttelsesområde eller udenfor. Disse arter fremgår af direktivets bilag IV og kaldes derfor bilag IV-arter. For en række arters vedkommende har Varde Kommune intet kendskab til arternes udbredelse i området, det gælder f.eks. løgfrø, markfirben og alle arter af småflagermus.

Spidssnudet frø og birkemus er begge arter der er listet på bilag IV. Spidssnudet frø er almindelig udbredt i Varde Kommune, og forventes at forekomme i forbindelse med naturområder, hvor der er egnede leveforhold for spidssnude frøer. Det er Varde Kommunes vurdering at udvidelsen

ikke vil medføre nogen væsentlig påvirkning af spidssnudet frø på grund af den store forekomst af arten i Varde Kommune.

Birkemus er registreret få steder i Varde Kommune. Nærmeste lokalitet, hvor der er registreret birkemus, er ca. 4,9 km sydøst og ca. 5,7 km sydvest for ejendommen. Det er Varde Kommunes vurdering, at udvidelsen af dyreholdet ikke vil medføre nogen væsentlig påvirkning af birkemusen på grund af den store afstand til den nærmeste lokalitet hvor birkemusen er registreret.

Varde Kommune vurderer i øvrigt, at udvidelsen kan gennemføres uden at påvirke nogen af de listede arter på bilag IV i direktivet væsentligt.

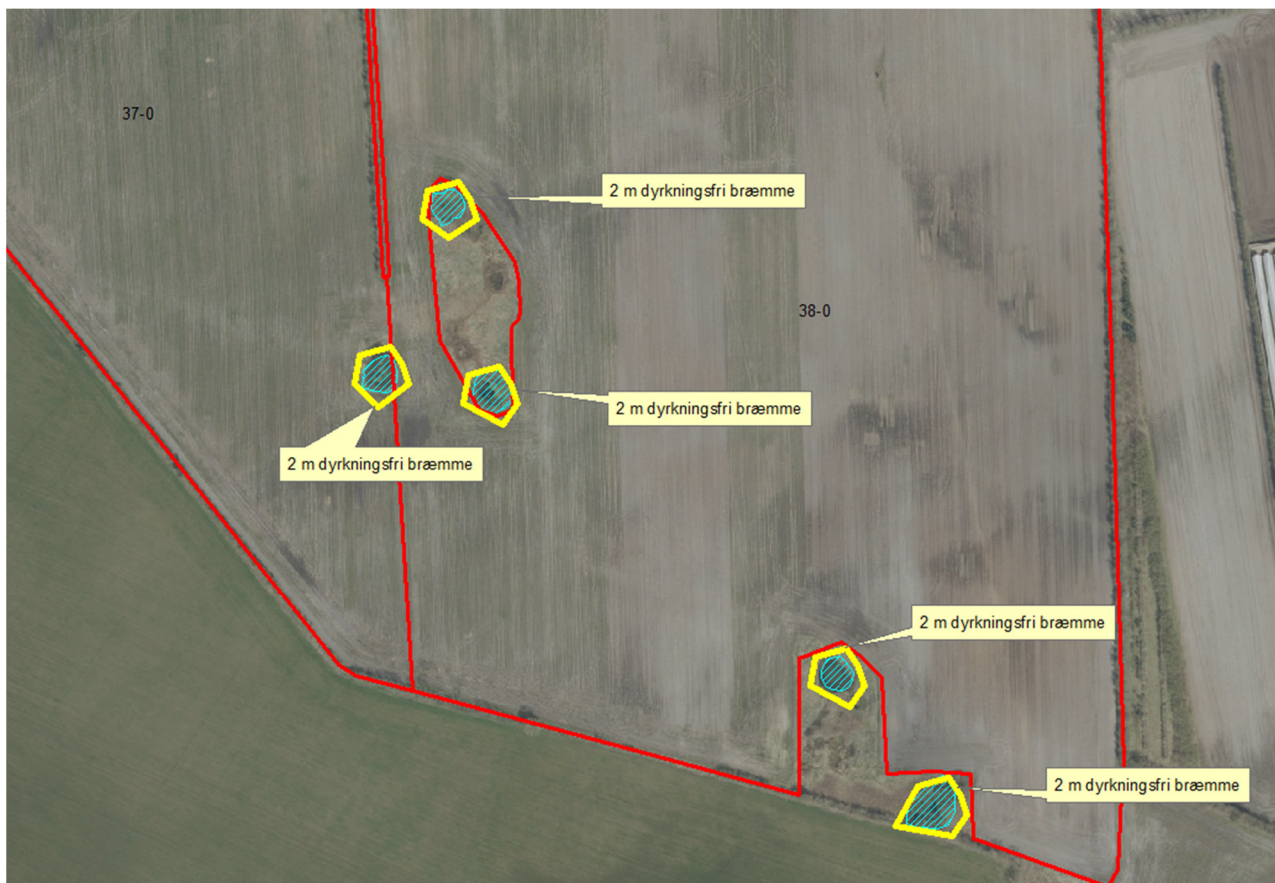
Udbringningsarealer

Spidssnudet frø er almindeligt forekommende i Varde Kommune. For at sikre frøens levesteder ikke bliver negativt påvirket af udbringningen af husdyrgødning, stiller Varde Kommune vilkår om, at der skal etableres 2 m dyrkningsfrie bræmmer rundt om § 3 beskyttede søer.

Der er § 3-beskyttede søer i markerne/tilknytning til markerne 35-0, 43-1, 37-0 og 38-0 se figur 12 og 13. Der er i miljøgodkendelse 1. juni 2011 stillet vilkår om 2m dyrkningsfrie bræmmer omkring søerne i mark 35-0, 37-0 og 38-0. Vilkåret ophæves og erstattes af et nyt samlet vilkår om 2 m brede dyrkningsfrie bræmmer omkring søerne på mark 35-0, 37-0, 38-0 og 43-1. Der er derfor i afsnit 4 stillet vilkår om 2 m brede dyrkningsfrie bræmmer.



Figur 12. Vilkår om 2 m bred dyrkningsfri bræmme af hensyn til beskyttelse af spidssnudet frø.



Figur 13. Vilkår om 2 m bred dyrkningsfri bræmme af hensyn til beskyttelse af spidssnudet frø.

Det er Varde Kommunes vurdering at den ansøgte udbringning af husdyrgødning med de stillede vilkår ikke vil medføre nogen væsentlig påvirkning af spidssnudet frø på grund af den store forekomst af arten i Varde Kommune.

Nærmeste lokalitet, hvor der er registreret birkemus, er ca. 820 m sydøst for udbringningsarealerne. En af truslerne for birkemusen er øget næringsbelastning med efterfølgende tilgroning af § 3-arealer.

Der er tale om dyrkede arealer. Den fortsatte drift af arealerne vil ikke påvirke birkemusen, da musen om sommeren opholder sig på fugtige naturlokaliteter og om vinteren opholder sig nedgravet på de højere vandløbskråninger.

Det er Varde Kommunes vurdering at den ansøgte udbringning af husdyrgødning ikke vil medføre nogen væsentlig påvirkning af birkemusen.

Varde Kommune vurderer i øvrigt at udbringning af den ansøgte mængde husdyrgødning kan gennemføres uden at påvirke nogen af de listede arter på bilag IV i direktivet væsentligt.

7.23 Udbringningsarealer – øvrige forhold

Natura2000-områder

Ingen af husdyrbrugets udbringningsarealer er beliggende i – eller i nærheden af Natura2000-områder.

§ 7-områder

Ingen af husdyrbrugets udbringningsarealer er beliggende i – eller i nærheden af områder, som er omfattet af husdyrlovens § 7.

Varde Kommune vurderer, at de almindeligt gældende regler for udbringning af husdyrgødning er tilstrækkelige til at sikre, at § 7-områderne ikke påvirkes negativt som følge af udbringning af husdyrgødning.

§ 3-områder

Ingen af husdyrbrugets udbringningsarealer er beliggende i § 3-beskyttet natur.

Der er udbringningsarealer, som grænser op til § 3-områder. Det gælder markerne 48-0, 50-0, 400-0, 42-0, 12-0, 2-0, 26-0, 1-0, 30-0, 31-0, 34-0, 37-0, 36-0, 203-0, 204-0, 303-0, 609-0 og 604-0.

På hovedparten af de pågældende udbringningsarealer er der ikke væsentlige terrænhældninger. Der er dog enkelte steder hvor terrænhældningen er over 6 grader, her er marken adskilt fra § 3 arealet af vandløb. Varde Kommune vurderer, at der ikke er fare for væsentlig overfladisk afstrømning til § 3 arealet. Varde Kommune vurderer endvidere, at de alment gældende regler om udbringning af husdyrgødning er tilstrækkelige til at sikre at § 3-områderne (og vandløbene) ikke påvirkes væsentligt som følge af udbringning af husdyrgødning fra husdyrbruget.

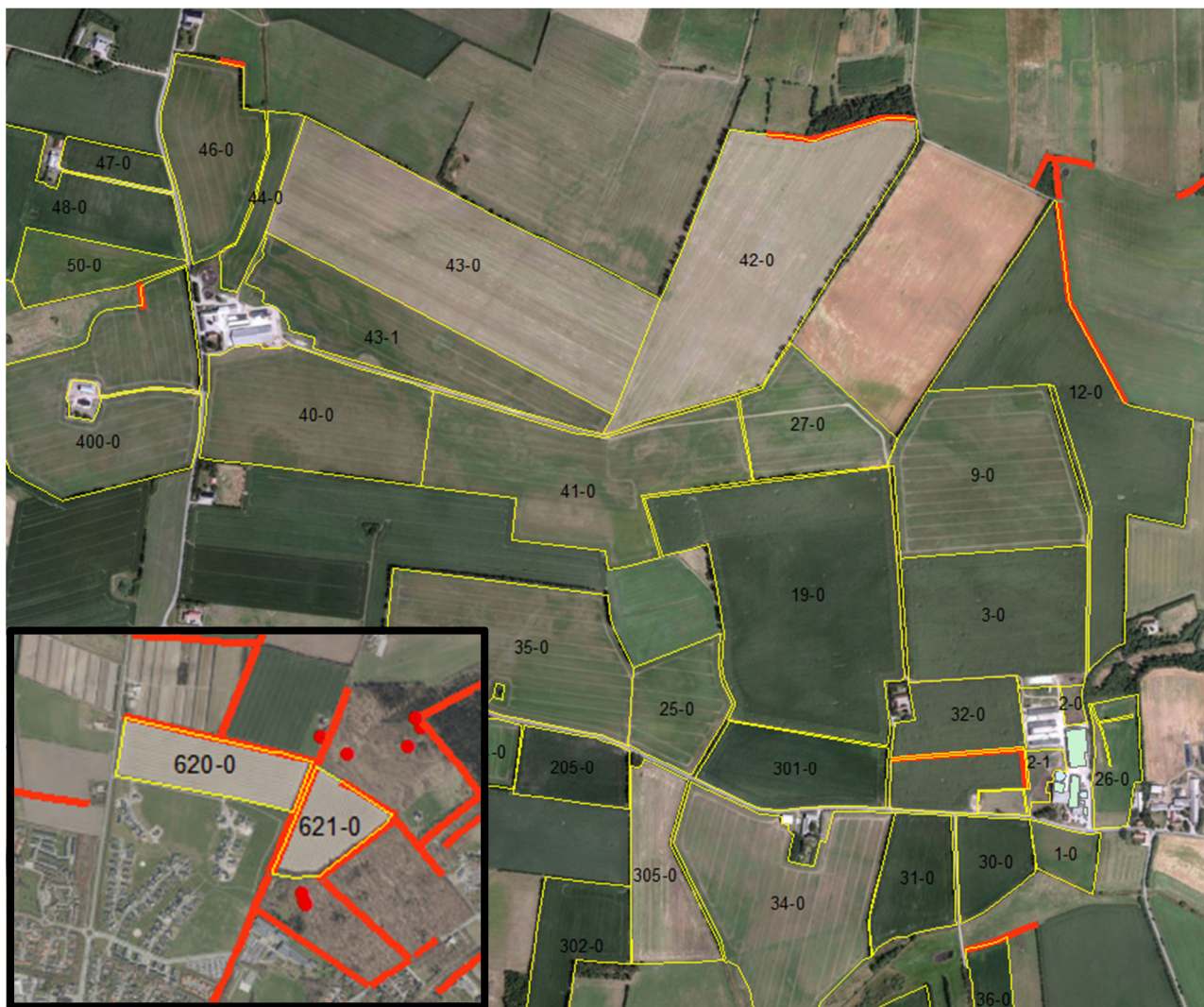
Fredede områder

Ingen af husdyrbrugets udbringningsarealer er beliggende i – eller i nærheden af fredede områder.

Fortidsminder og diger

Der er ikke registreret fredede fortidsminder i tilknytning til husdyrbrugets udbringningsarealer.

Der er registreret fredede diger langs markerne 42-0, 46-0, 400-0, 12-0, 32-0, 36-0, 2-1, 620-0 og 621-0. Se figur 14.



Figur 14. Udbringningsarealernes beliggenhed i forhold til beskyttede jord og stendiger (rød streg).

Fredede diger må ikke ændres eller fjernes uden kommunens tilladelse.

Vandløb

Der er vandløb, som grænser direkte op til flere af udbringningsarealerne, f.eks. mark 56-0, 50-0, 46-0, 44-0, 400-0, 42-0, 27-0, 41-0, 19-0, 35-0, 202-0, 203-0, 204-0, 205-0, 302-0, 25-0, 305-0, 34-0, 301-0, 31-0, 30-0, 1-0, 26-0, 12-0, 37-0, 38-0, 303-0, 304-0, 609-0 og 604-0. Enkelte steder er terrænhældningen ned til vandløb over 6 grader. Varde Kommune vurderer, at ved overholdelse af de almindelige bræmmebestemmelser og ved udbringning af flydende husdyrgødning langs længderetningen af vandløbet, er der ikke er risiko for væsentlig forurening af vandløbene ved afstrømning.

Varde Kommune vurderer samlet at den ansøgte mængde husdyrgødning ved overholdelse af de stillede vilkår kan udbringes på arealerne omfattet af denne miljøgodkendelse, uden at ovennævnte beskyttelser påvirkes væsentligt.

Bedste tilgængelige teknik (BAT)

Med begrebet ”bedst tilgængelig teknologi” menes den teknik, som mest effektiv giver et højt beskyttelsesniveau for miljøet som helhed, og som samtidig er afvejet i forhold til fordele og økonomiske udgifter. Jævnfør Husdyrlovens § 19 skal kommunen sikre sig, at ansøger har truffet de nødvendige foranstaltninger til at forebygge og begrænse forurening ved anvendelse af den bedste tilgængelige teknik.

I Varde Kommunes vurdering af BAT indgår bl.a.

- BREF-dokumentet (EU-kommissionens referencedokument for BAT vedrørende intensiv hold af svin og fjerkræ)
- Miljøstyrelsens Teknologiliste
- Miljøstyrelsens Teknologiblade
- Miljøstyrelsens vejledende BAT-standardvilkår

I Varde Kommunes BAT-vurdering indgår disse hovedpunkter:

- Ammoniak
- Nitrat
- Fosfor
- Fodringsstrategi
- Management
- Forbrug af vand og energi
- Opbevaring af husdyrgødning
- Udbringning af husdyrgødning

I de følgende afsnit følger ansøgers oplysninger om anvendelse af BAT, samt Varde Kommunes vurdering af om ansøger lever op til det niveau, som Varde Kommune fastlægger som BAT-niveauet for projektet.

7.24 BAT - Ammoniak

Varde Kommune har beregnet projektets BAT-emissionsniveau ud fra Miljøstyrelsens ”Vejledende emissionsgrænseværdier opnåelige ved anvendelse af den bedste tilgængelige teknik (BAT)”, se tabel 14.

Antal dyr og stald	Emissionsgrænseværdi Uden korrektion (Kg NH₃-N/dyr)	Korrigeret emissionsgrænseværdi Kg NH₃-N/dyr	Total Kg NH₃-N for dyregruppen
230 køer Eksisterende stald Sengestald m. fast drænet gulv	7,31	-	1.681,3
86 køer Eksisterende stald Sengestald m. spalter	9,8	-	842,8
74 køer	10,04	-	742,96

Dybstrøelse			
6 får, Eksisterende stald			16,26*
Total BAT emissionsniveau for projektet			3.283,32
Projektets reelle ammoniakemission			3.335,04
BAT-niveauet er ikke overholdt med			51,72

Tabel 14. Beregning af projektets BAT-emissionsniveau. * Aflæst i husdyrgodkendelse.dk.

BAT-emissionsniveauet for projektet er beregnet til 3.283 kg NH₃-N og projektets reelle ammoniakemission er på 3.335 kg NH₃-N. Projektet har således en total ammoniakemission, der er 52 kg NH₃-N højere end det beregnede BAT-emissionsniveau. Ansøger har ombygget en eksisterende stald til BAT staldsystem og etableret skraber på spalterne i spaltestalden. Herudover er der dybstrøelsesarealer indrettet i eksisterende stalde. Varde Kommune vurderer at en overskridelse af det beregnede BAT-emissionsniveau på 52 kg kan betragtes som en bagatel og at staldene på Debelvej 115, efter en konkret vurdering lever op til BAT.

Varde Kommune vurderer på baggrund af ovenstående, at ansøger lever op til lovgivningens krav om BAT på punktet ammoniak.

BAT-niveauet er opnået ved at etablere spalteskraber i den eksisterende stald (bygning 3) og ved at der er fast drænet gulv med skraber i eksisterende kostald (bygning 1). Se figur 1 for placering af bygninger.

7.25 BAT - Nitrat

Miljøstyrelsen har i Vejledende emissionsgrænseværdier opnåelige ved anvendelse af den bedste tilgængelige teknik for husdyrbrug fra maj 2011 redegjort for, hvorfor de vurderer, at det niveau, som er opnåeligt ved anvendelse af BAT i relation til udvaskning af nitrat ved anvendelse af husdyrgødning i marken allerede er opnået via krav, som er fastsat i lovgivningen.

Varde Kommune tilslutter sig Miljøstyrelsens vurdering. Der er derfor ikke, efter Varde Kommunes opfattelse, grundlag for at stille yderligere vilkår til anvendelse af BAT med henblik på at begrænse nitratudvaskningen fra arealerne drevet under husdyrbruget. Ansøger lever dermed op til lovgivningens krav om BAT på punktet nitrat.

7.26 BAT - Fosfor

Miljøstyrelsen har i Vejledende emissionsgrænseværdier opnåelige ved anvendelse af den bedste tilgængelige teknik for husdyrbrug fra maj 2011 redegjort for at ophobning af fosfor i landbrugsjord er nedbragt i forbindelse med gennemførelsen af vandmiljøplanerne, og at fosforoverskuddet i marken er reduceret væsentligt siden 80'erne. Hertil kommer, at der er mulighed for at regulere udledningen af fosfor til de udbringningsarealer, der afvander til særligt fosforfølsomme naturområder.

Miljøstyrelsen vurderer derudover, at der på nuværende tidspunkt ikke findes tilgængelige teknikker eller teknologier, der kan anvendes til at fastlægge emissionsgrænseværdier for fosforudledningen fra malkekvægsbesætninger.

Varde Kommune tilslutter sig Miljøstyrelsens vurdering. Der er derfor ikke, efter Varde Kommunes opfattelse, grundlag for at fastlægge yderligere vilkår til anvendelse af BAT med henblik på at begrænse fosforudvaskningen fra arealerne drevet under husdyrbruget.

7.27 BAT – Fodringsstrategi

Ansøgers oplyser, at der ikke er ændringer i forhold til BAT fodring i forbindelse med dette tillæg til miljøgodkendelse set i forhold til beskrivelsen af BAT fodring i miljøgodkendelse I. juni 2011.

Varde Kommune vurderer, at det ansøgte projekt lever op til BAT-emissionsniveauet for ammoniak.

Varde Kommunen vurderer på den baggrund, at det ansøgte projekt lever op til det niveau, som Varde Kommune fastsætter som BAT-niveauet for projektet. Ansøger lever dermed op til lovgivningens krav om BAT på punktet fodringsstrategi.

7.28 BAT - Management

Ansøgers oplyser, at der ikke er ændringer i forhold til BAT management i forbindelse med dette tillæg til miljøgodkendelse set i forhold til beskrivelsen af BAT management i miljøgodkendelse I. juni 2011.

Varde Kommune vurderer, at ansøgers tiltag på punktet management lever op til det niveau, som Varde Kommune fastsætter som BAT-niveauet for projektet. Ansøger lever dermed op til lovgivningens krav om BAT på punktet management.

7.29 BAT - Forbrug af vand og energi

Ansøgers oplyser, at der ikke er ændringer i forhold til BAT forbrug af vand og energi i forbindelse med dette tillæg til miljøgodkendelse set i forhold til beskrivelsen i miljøgodkendelse I. juni 2011.

Varde Kommune vurderer, at ansøgers tiltag på punktet forbrug af vand og energi lever op til det niveau, som Varde Kommune fastsætter som BAT-niveauet for projektet.

7.30 BAT – Opbevaring af husdyrgødning

Ansøgers oplyser, at der ikke er ændringer i forhold til BAT opbevaring i forbindelse med dette tillæg til miljøgodkendelse set i forhold til beskrivelsen i miljøgodkendelse I. juni 2011.

Beregninger har vist, at det ansøgte projekt, omfattende både stalde og lagre, lever op til det niveau Varde Kommune fastsætter som BAT-emissionsniveau for ammoniak på Debelvej 115.

Varde Kommunen vurderer på den baggrund, at det ansøgte projekt lever op til det niveau, som Varde Kommune fastsætter som BAT-niveauet for projektet.

7.31 BAT – Udbringning af husdyrgødning

Ansøgers oplyser, at der ikke er ændringer i forhold til BAT udbringning af husdyrgødning i forbindelse med dette tillæg til miljøgodkendelse set i forhold til beskrivelsen i miljøgodkendelse I. juni 2011.

Miljøstyrelsen har i Vejledende emissionsgrænseværdier opnåelige ved anvendelse af den bedste tilgængelige teknik for husdyrbrug fra maj 2011 redegjort for, hvorfor de vurderer at den gældende lovregulering er BAT for så vidt angår ammoniakfordampningen i marken, og der er derfor ikke efter Miljøstyrelsens opfattelse grundlag for at fastlægge vilkår begrundet i BAT i relation til udbringning af husdyrgødning.

Varde Kommune tilslutter sig Miljøstyrelsens vurdering. Der er derfor ikke, efter Varde Kommunes opfattelse, grundlag for at stille yderligere vilkår til anvendelse af BAT med henblik på at begrænse ammoniakfordampningen fra arealerne i forbindelse med udbringning af husdyrgødning. Ansøger lever dermed op til lovgivningens krav om BAT på punktet udbringning af husdyrgødning.

7.32 Samlet BAT-vurdering

Som der er redegjort for i de foregående punkter, lever ansøger op til Varde Kommunes fastsatte BAT-niveau for projektet. Varde Kommune vurderer på den baggrund, at ansøger har truffet de nødvendige foranstaltninger til at forebygge og begrænse forurening ved anvendelse af den bedste tilgængelige teknik i henhold til § 19 i Husdyrloven.

8 Egenkontrol

Der er ikke ændringer i ansøgers tiltag angående egenkontrol i forhold til miljøgodkendelsen I. juni 2011.

Varde Kommune stiller vilkår til egenkontrol af skrabere i forbindelse med ammoniakreducerende tiltag.

Varde Kommune vurderer at egenkontrol er dækkende.

9 Foranstaltninger ved ophør af produktion

Ansøgers redegørelse: Såfremt produktionen ophører, vil der blive foretaget oprydning, for at sikre der ikke sker en unødigt forurening.

Varde Kommune vurderer, at tiltagene er tilstrækkelige til at undgå forureningsfare.

10 Nabo- / partshøring

Projektet er udover ansøger og dennes konsulent sendt til høring hos følgende naboer/partner i perioden fra den 29. juni til den 22. juli 2016:

Forpagtede arealer:

- Debelvej 60, 6855 Outrup
- Lundtangvej 101, 6855 Outrup
- Frøstrupvej 361, 6800 Varde
- Lundtangvej 171, 6855 Outrup
- Ebeltoftvej 16, 8960 Randers SØ

Naboer:

- Debelvej 101, 6855 Outrup
- Debelvej 100, 6855 Outrup (ejet af Debelvej 101)
- Debelvej 151, 6855 Outrup
- Debelvej 141, 6855 Outrup (ejet af Debelvej 115)
- Debelvej 131, 6855 Outrup (Ejet af Debelvej 115)

Modtager af Gylle:

- Præstbølvej 11, 6830 Nørre Nebel

I forbindelse med nabohøringen har Varde Kommune ikke modtaget bemærkninger.

II Samlet vurdering

På baggrund af ovenstående vurderer Varde Kommune, at det ansøgte projekt ikke vil medføre en væsentlig påvirkning af miljøet, naturen og naboerne sammenholdt med den nuværende produktion, hvis de i miljøgodkendelsen opstillede vilkår overholdes.

Varde Kommune vurderer, at der kan meddeles godkendelse til det ansøgte da:

- Der er truffet de nødvendige foranstaltninger til, at forebygge og begrænse forurening ved anvendelse af den bedste tilgængelige teknik.
- Husdyrbruget i øvrigt kan drives på stedet uden at påvirke omgivelserne på en måde, som er uforenelig med hensynet til omgivelserne.
- Udvidelse og drift af husdyrbruget ikke medfører væsentlige virkninger på miljøet.

Bilag I – samlet oversigt over gældende vilkår på Debelvej 115

Bilag I indeholder en samlet oversigt over gældende vilkår på Debelvej 115, efter dette tillæg nr. 1 til miljøgodkendelse er taget i brug:

Gældende vilkår fra miljøgodkendelse 1. juni 2011:

4.2. Drift og Indretning

a. Husdyrbrugets drift og indretning skal være i overensstemmelse med de oplysninger der fremgår af den vedlagte miljøtekniske beskrivelse, med mindre andet fremgår af godkendelsens vilkår.

e. Alt byggeri skal ske efter gældende landbrugsbyggeblade. Den nye plansilo skal etableres med dræn i begge ender. Dog kan drænet i den ene ende undlades ved etablering af en mur i stedet for.

4.3. Landskabsinteresser

a. Udformning, arkitektur og materialevalg af nybyggeri skal følge beskrivelse i ansøgningsmaterialet.

b. Bygningen skal opføres i afdæmpede farver og i ikke reflekterende materiale.

e. Det område, hvor det fjernede sten- og jorddige havde sin placering, skal friholdes for bygninger og beplantning (se figur 1 d).

4.4. Information og ændringer på husdyrbruget

a. Ændringer i ejerforhold (eller hvem der har ansvar for driften) skal meddeles til Varde Kommune senest 1. måned efter, det har fundet sted.

b. Drifts-, indretnings- eller bygningsmæssige ændringer, der er relevante i forhold til godkendelsen, skal anmeldes til Varde Kommune inden gennemførelsen. Varde Kommune vurderer om de aktuelle planer for ændring/udvidelse kan ske indenfor rammerne af denne godkendelse.

4.5. Ammoniakreducerende tiltag

a. I bygning 8 og 9 (se figur 2) skal der i gangarealet etableres faste, drænede gulve med skrabere.

b. Gulve støbt på stedet skal være dimensioneret med et fald på minimum 1,5 % mod gulvmidte. Præfabrikerede gulve skal have et fald på minimum 1,0 % mod gulvmidte.

c. Gulvet skal være udført med ajleafløb.

d. Lysningsarealet til ajleafløb/gylleopsamling må maksimalt udgøre 5 % af det samlede gangareal i bygningerne 8 og 9.

e. Der skal hver dag foretages skrabninger hver anden time.

f. Skraberer skal være forsynet med timer.

g. Skraberer skal vedligeholdes i overensstemmelse med producentens vejledning. Vejledningen skal opbevares på husdyrbruget.

h. Enhver form for driftsstop skal noteres i logbog med angivelse af årsag og varighed.

4.6. Opbevaring og håndtering af husdyrgødning

a. Gyllebeholderne skal jævnlige, og mindst én gang årligt, visuelt kontrolleres for skader og brud, herunder kabelbrud. Evt. brud eller skader skal straks udbedres.

b. Udbringning af gylle skal ske i overensstemmelse med god landmandspraksis, således at lugtgener søges begrænset mest muligt.

- c. Påfyldning af gylle til gyllevogn o.l. skal altid ske under opsyn.
- d. I forbindelse med påfyldning af gylle fra gyllebeholdere må der ikke spildes gylle således, at der er fare for forurening af grund- eller overfladevand - herunder vandløb eller søer.

4.7. Opbevaring og håndtering af ensilage og ensilagesaft

- a. Kasseret ensilage fra ensilagepladser eller –siloer skal fjernes løbende og opbevares overdækket med plast eller lignende for at forhindre lugtgener.
- b. Ved placering og opbevaring af ensilage i marken skal reglerne for fast gødning og kompost i marken følges.
- c. Anlægget til udsprinkling af ensilagesaft og vand fra ensilagesiloerne skal etableres som beskrevet i Landbrugets byggeblad nr. 103.09-05.
- d. Pumpen og opbevaringsbrønden skal altid have en tilstrækkelig kapacitet beregnet efter Landbrugets byggeblad nr. 103.09-05. Det kunne for eksempel være en opsamlingsbrønd på 171 m³ og en pumpe med en effekt på 18 m³/timen (beregnet ud fra at plansiloarealet er på 6.000 m²)

4.8. Lugt

- a. Husdyrbrugets drift må ikke medføre lugtgener, der af tilsynsmyndigheden vurderes at være væsentlige uden for virksomhedens skel.
- b. Hele ejendommen og dens omgivelser skal renholdes således, at lugtgener begrænses mest muligt.
- c. Såfremt tilsynsmyndigheden skønner, at lugtgener i omgivelserne vurderes at være væsentligt større end der kan forventes ifølge grundlaget for miljøvurderingen, skal husdyrbruget lade foretage undersøgelse af muligheder for begrænsning af lugtkilder og/eller behandling af afkastluften. Undersøgelsens omfang vil blive fastsat af tilsynsmyndigheden på baggrund af en konkret vurdering af sagen. Lugtundersøgelser kan maksimalt kræves én gang pr. år. Virksomheden afholder selv omkostningerne til dokumentation, undersøgelser og målinger.

4.9. Støj

- a. Husdyrbruget bidrag til støjbelastningen må, ved udendørs opholdsarealer ved boliger beliggende i landzone uden for eget skel, ikke overskride de anførte værdier i tabel 1, 1,5 meter over terræn i frit felt:

Tidspunkt	Støjgrænser	Reference tidsrum
Dag		
Mandag - fredag kl. 07 - 18	55 dB(A)	8 timer
Lørdag kl. 07 – 14	55 dB(A)	7 timer
Lørdag kl. 14 – 18	45 dB(A)	4 timer
Søn- og helligdag kl. 07 - 18	45 dB(A)	8 timer
Aften		
Alle dage kl. 18 - 22	45 dB(A)	1 time
Nat		
Alle dage kl. 22 - 07	40 dB(A)	½ time

Tabel 1. Støjgrænser

- b. Støjens maksimalværdi må om natten ikke overstige ovenstående grænseværdier med mere end 15 dB(A) ved alle beboelser.
- c. Ved dokumentation for overholdelse af støjvilkår skal der ses bort fra kortvarig sæsonafhængig kørsel udenfor ejendommen f.eks. pløjning og høst.

d. Hvis tilsynsmyndigheden vurderer det nødvendigt, skal husdyrbruget dokumentere, at støjvilkåret er overholdt. Dokumentationen skal belyse støjbelastningen med husdyrbruget i fuld repræsentativ drift. Dette kan dog højst kræves en gang årligt, såfremt støjgrænserne i tabel I overholdes.

Dokumentationen skal ske i form af resultat af en støjmåling udført efter retningslinierne i Miljøstyrelsens vejledning nr. 5 og 6/1984, eller efter en beregning udført efter den nordiske beregningsmetode for ekstern støj fra virksomheder jf. Miljøstyrelsens vejledning nr. 5/1993. Ved ændringer skal den nyeste vejledning anvendes.

Er dokumentationen udført som beregning, skal den indeholde de oplysninger om beregningsforudsætningerne, som er nødvendige for vurdering af rigtigheden af beregningsresultaterne. Er dokumentationen udført som måling, skal driftsforholdene under målingen beskrives. Som udgangspunkt accepteres en ubestemthed på de målte eller beregnede støjbelastninger på max. +/- 3 dB(A).

e. Målingerne eller beregningerne skal udføres af en person eller et laboratorium, som er akkrediteret af DANAK eller godkendt af Miljøstyrelsen til "Måling – ekstern støj".

f. Resultaterne skal sendes til tilsynsmyndigheden senest 1 måned efter målingernes gennemførelse.

4.10 Støv

a. Driften må ikke medføre væsentlige støvgener uden for ejendommens eget areal.

4.11 Transport

b. Ved transport af gylle på offentlige veje skal gyllevognens åbninger være forsynet med låg eller lignende, således at spild ikke kan finde sted. Skulle der alligevel ske spild af gylle, skal dette straks opsamles.

4.12 Skadedyr

b. Opbevaring af foder skal ske på sådan en måde, så der ikke opstår risiko for tilhold af skadedyr.

4.13 Spildevand og overfladevand

a. Spildevand fra rengøring af stalde, malkestald, mælkeanlæg og lignende skal ledes til gyllesystemet og anvendes efter gældende regler.

4.14 Oplag af olie, pesticider og øvrige kemikalier

a. Opbevaring af kemikalier, samt spildolie og kemikalieaffald, skal foregå i rum med fast bund og uden mulighed for forurening af jord, afløbssystem, grundvand og vandløb.

b. Opbevaring af diesel /fyringsolie i overjordiske tanke skal til enhver tid ske i en typegodkendt beholder og på varig og stabil bund. Spild skal kunne opsamles, og der må ikke være mulighed for afløb til jord, kloak, overfladevand eller grundvand.

c. Omkring dieselolietanken på 2.500 liter, som står uden for bygning 3 (se figur 2), skal der sættes en minimum 20 centimeter kant, som skal sikre at der ikke kan løbe olie til det nærtliggende afløb.

d. Olie- og kemikalieaffald samt andet farligt affald skal afleveres til godkendt modtager, jf. Varde Kommunes regulativ for farligt affald.

4.15 Affald

a. Animalsk affald og døde dyr skal fjernes fra ejendommen inden der opstår kadaverøse forandringer, der kan give anledning til lugtgener eller andre uhygiejniske forhold. Affaldet skal bortskaffes til autoriseret destruktionsanstalt.

4.16 Lys

a. Driften må ikke medføre væsentlige lysgener uden for ejendommens eget areal.

b. Udendørs lyskilder ved anlæggene skal påmonteres bevægelsescensor. Udendørs lyskilder skal endvidere være afskærmet mod opad rettede lysstråler, så lysforurening af nattehimlen undgås

4.18 Egenkontrol

a. Dokumentation skal opbevares samlet, i papirform eller elektronisk, og være lettilgængelige for tilsynsmyndigheden.

b. Dokumentation skal fremvises til tilsynsmyndigheden på forlangende og skal gemmes minimum 5 år.

4.19 Bedste tilgængelige teknik

a. Anlæg der er særligt energiforbrugende, f.eks. køleanlæg til mælk skal kontrolleres og vedligeholdes således, at de altid kører energimæssigt optimalt.

4.20 Uheld og Risici

a. Alle uheld og driftsforstyrrelser, herunder evt. spild på udendørs arealer, der kan medføre forøget forurening eller indebære fare herfor, skal straks meddeles alarmcentralen (tlf.: 112) og efterfølgende Varde Kommune, Team Miljø (7994 6800).

4.21 Ophør

a. Ophører udnyttelse af godkendelsen helt eller delvist i tre på hinanden følgende år bortfalder den del der ikke har været udnyttet de seneste tre år.

b. Ved ophør af driften, skal tilsynsmyndigheden orienteres.

c. Ved ophør af driften, skal der træffes de nødvendige foranstaltninger for at undgå forureningsfare, alle opbevaringsanlæg tømmes og rengøres og ejendommen skal fremstå i miljømæssig god stand.

Vilkår for tillæg nr. 1 til miljøgodkendelsen:

4.1 Årsproduktion

a. Husdyrbruget må maksimalt have et dyrehold bestående af 390 malkekøer og 6 får, hvilket svarer til 631,16 dyreenheder (DE). Årsproduktionen / dyreholdet opgøres på basis af planåret (1. august til 31. juli).

4.2 Drift og indretning

a. Husdyrbrugets drift og indretning skal være i overensstemmelse med de oplysninger der fremgår af den miljøtekniske beskrivelse, med mindre andet fremgår af miljøgodkendelsens vilkår.

b. Miljøgodkendelsen bortfalder, såfremt den ikke er udnyttet inden 2 år fra godkendelsesdatoen. Med udnyttet menes at bygge og anlægsarbejde er iværksat.

4.3 Ændringer på husdyrbruget

a. Drifts-, indretnings- eller bygningsmæssige ændringer, der er relevante i forhold til miljøgodkendelsen, skal anmeldes til Varde Kommune inden gennemførelsen. Varde Kommune vurderer derefter om de aktuelle planer for ændring/udvidelse kan ske indenfor rammerne af denne miljøgodkendelse.

b. De vilkår der vedrører driften, skal være kendt af de ansatte/andre der er beskæftiget med den pågældende del af driften. Et eksemplar af miljøgodkendelsen skal til enhver tid være tilgængeligt for de personer, der har ansvaret for husdyrbrugets daglige drift.

4.4 Ammoniakreducerende tiltag

a. I bygning 3 jf. figur 1 skal der i gangarealet installeres skraber på spalterne.

b. Der skal hver dag foretages skrabninger hver fjerde time.

c. Tværgange, som ikke skrubes automatisk, skal hver dag rengøres manuelt mindst 2-3 gange.

- d. Skraberens skal være forsynet med timer.
- e. Skraberens skal vedligeholdes i overensstemmelse med producentens vejledning. Vejledningen skal opbevares på husdyrbruget.
- f. Enhver form for driftsstop skal noteres i logbog med angivelse af årsag og varighed.

4.5 Opbevaring og håndtering af husdyrgødning

a. Sand, som har været brugt som strøelse i senge, kælvnings- og sygebokse m.m. skal efter endt brug behandles og opbevares som fast husdyrgødning på møddingsplads og skal overdækkes med vandtæt materiale. Alternativt kan sandet opbevares i en lukket og tæt container, der er placeret på et befæstet areal.

4.6 Transport

a. Transport til- og fra husdyrbruget skal fortrinsvis foregå i dagtimerne. Mælketransporter kan dog forgå døgnet rundt i henhold til mejeriets køreplaner. Det samme gælder afhentning af levende dyr. I forbindelse med kortvarige sæsonbetonede arbejder som f.eks. høst og gødningsudkørsel tillades kørsel udenfor dagtimerne.

4.7 Skadedyr

a. Der skal på ejendommen foretages effektiv fluebekæmpelse i overensstemmelse med de til enhver tid nyeste retningslinjer fra Aarhus Universitet, Institut for Agroøkologi.

4.8 Affald

a. Erhvervsaffald skal kildesorteres, og skal håndteres og bortskaffes i overensstemmelse med Varde Kommunes til enhver tid gældende Regulativ for Erhvervsaffald.

b. Klinisk risikoaffald er omfattet af Varde Kommune Regulativ for Erhvervsaffald. Medicinrester og tom medicinemballage (f.eks. flasker) skal leveres retur til dyrlæge, apotek eller anden godkendt modtager. Klinisk affald (sprøjter, kanyler og andre skarpe genstande) skal afhentes/afleveres til godkendt modtager efter behov, dog mindst 1 gang årligt.

c. Forbrændingseget affald og deponi affald skal håndteres og bortskaffes i overensstemmelse med Varde Kommunes til enhver tid gældende Regulativ for Erhvervsaffald.

d. Genanvendeligt erhvervsaffald skal håndteres og bortskaffes efter den til enhver tid gældende Affaldsbekendtgørelse.

4.9 Udbringningsarealer

a. Der må kun udbringes husdyrgødning på de arealer der fremgår af miljøgodkendelsen. Ændringer af udbringningsarealet skal anmeldes til Varde Kommune.

b. Der må maksimalt udbringes husdyrgødning på husdyrbrugets udbringningsarealer svarende til 2,28 DE/ha.

c. Der skal ud over de til enhver tid gældende regler, etableres mindst 12 % af harmoniarealet med roer, græs eller græsefterafgrøder.

d. Der modtages 662 DE blandet gylle fra hhv. biogas og ukendt afsætter. Modtaget biogas gylle skal have en udnyttelsesprocent på minimum 68% og modtaget husdyrgødning fra endnu ukendt afsætter, skal være flydende husdyrgødning, det må ikke være dybstrøelse.

e. Omkring de § 3-beskyttede søer i markerne/tilknytning til markerne 35-0, 43-1, 37-0 og 38-0 skal der altid være etableret en 2 m bred dyrkningsfri bræmme se figur 12 og 13.