

IKKE TEKNISK RESUME

Jf. Risikobekendtgørelsen¹ skal virksomhedens sikkerhedsrapport vedlægges et ikke teknisk resume². Baggrunden er, at en række oplysninger om virksomheden skal være permanent tilgængelige for offentligheden³ f.eks. via internettet. Dette resume omfatter de oplysninger, der kræves som minimum⁴.

1) Oplysninger om virksomheden

Navn: Svane Shipping A/S
Adresse: Nordkajen 2, 6000 Kolding
Tlf.: 75 52 18 11
CVR-nr.: 54638116
P-nr.: 1002022113
Tilknyttede CVR-nr.: SE Hansson Holding - 20326603

2) Klassificering iht. Risikobekendtgørelsen

Klassificering: Kolonne 3 (tærskelmængde på over 5000 ton) iht. bilag 1, del 2, nr. 2, jf. note 14.
Anmeldelse: Indsendt d. 28. august 2020 (version 4)
Sikkerhedsrapport: Indsendt d. 01-02-2021 (version 4)

3) Beskrivelse af virksomheden

Svane Shippings ydelser omfatter befragtning, skibsklaring, stevedoring, terminalløsninger og spedition af kunders gods. Aktiviteterne omfatter bl.a. omlastning, modtagelse, opsækning og oplagring af forskellige handelsgødningsstoffer. Derudover er der også aktiviteter med bl.a. foderstoffer, fiskemel og biobrændsel (f.eks. træpiller).

4) Relevante farlige stoffer

Virksomheden er omfattet af Risikobekendtgørelsen på grund af, at den oplagrer den populære handelsgødning NS 27-4. Svane Shipping har altid haft denne gødning på Kolding Havn, men på grund af ændrede landsdækkende regler, skal virksomheden nu være omfattet af Risikobekendtgørelsen, hvis den vil fortsætte denne aktivitet.

NS 27-4 har et indhold af calciumsulfat på over 16 %, hvormed stoffet ikke opfylder undtagelsen for ammoniumnitratgødninger med en renhed på mindst 90 %⁵. NS 27-4 er kontrolleret under Seveso III direktivet⁶, men er ikke reguleret i henhold til reglerne for landtransport med farlig gods (ADR/RID), hvor man sidestiller indholdet af calciumsulfat med calciumcarbonat⁷.

¹ [Bek. 372 af 25-04-2016](#), bilag 4 punkt VI, jf. § 8, stk. 1, nr. 2.

² Iht. bilag 8, del 1 og del 2.

³ Jf. § 16 stk. 1

⁴ Punkt 1-4 i del 1 og punkt 1 i del 2 (pkt. 5 i dette resumé) i bilag 8 i Risikobekendtgørelsen.

⁵ Jf. Risikobekendtgørelsen, bilag 1, note 14

⁶ [2012/18/EU](#) (Seveso III) om regulering af risikovirksomheder

⁷ EU konvention om international transport af farligt gods ad vej ([ADR](#)), januar 2015. Jf. kap. 3.3 bemærkning 307

Gødningen kan ikke selvantænde, brænde eller eksplodere. Hvis gødningen udsættes for kraftig varme fra en anden brand i f.eks. truck, bygning eller andet oplag, kan der udvikles farlige kvælstofdampe, som kan forårsage vand i lungerne. Ved risiko for kvælstofdampe (nitrose gasser) kan der opstå behov for evakuering. I det øjeblik det brændende element fjernes fra gødningen, ophører gasudviklingen.

Virksomheden opbevarer også gødningen NS 27-5, der har de samme egenskaber som NS 27-4.

5) Risikoen for større uheld

Det er begrænset hvor mange risikoscenarier, der kan opstå i forbindelse med oplag og håndtering af fast gødning, på grund af dets begrænsede brændbare egenskaber, hvilket også er baggrunden for, at det ikke længere er omfattet af godkendelsespligt i henhold til Miljøbeskyttelsesloven.

Et større uheld kunne være udvikling af nitrose gasser, som følge af varmepåvirkning fra en brændende genstand i nærheden af et gødningsoplag. Konsekvensen, hvis personer indånder høje koncentrationer af de giftige gasser, kan være vand i lungerne, som kan medføre død.

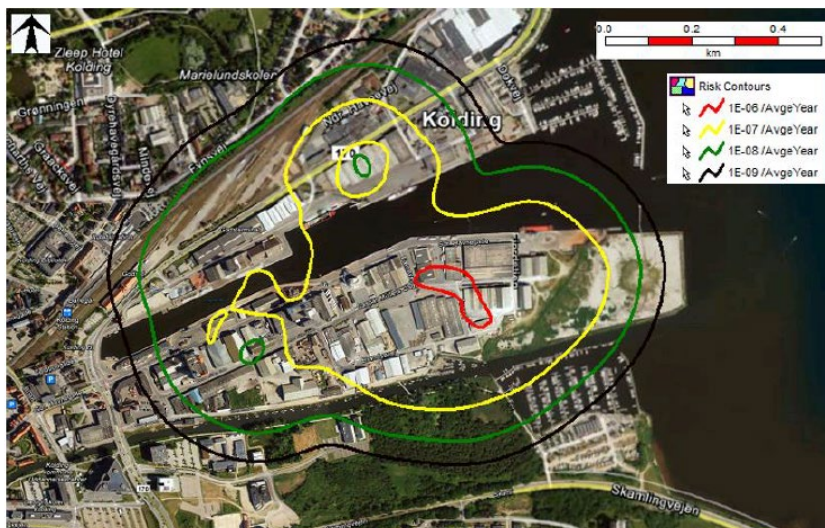
Ifølge Beredskabsstyrelsen er konsekvenserne ved udsættelse for de giftige gasser:

Symptomer	Nitrose gasser påvirker både de øvre og nedre luftveje samt blodets oxygenbærende evne.
<i>Farlige koncentrationer</i>	Det umiddelbart farlige niveau i luft for liv og helbred er 20 ppm. (NO ₂) Udsættelse for 10 - 20 ppm (NO ₂): Irritation af øjne og næse. Udsættelse for 100 ppm i 60 minutter (NO ₂): Lungeødem, eventuelt med dødeligt forløb. Udsættelse for 250 ppm i mindre end 5 minutter (NO ₂): Lungeødem.
<i>Indånding</i>	Hoste og åndedrætsbesvær, ofte forbigående. Ved stor udsættelse: Blålig misfarvning af hud og slimhinder.
<i>Hud</i>	Rødme, blærer og ætsningssår.
<i>Øjne</i>	Smerte, tåreflåd, reflektorisk blinken og krampe i øjenlågene.
<i>Indtagelse</i>	-

Der kan også opstå miljøuheld i form af udledning af gødningsforurenede vand, fx ved brandslukning eller ved oversvømmelse. Konsekvensen er udledning af næringsstoffer til Kolding Å eller havnebassinet.

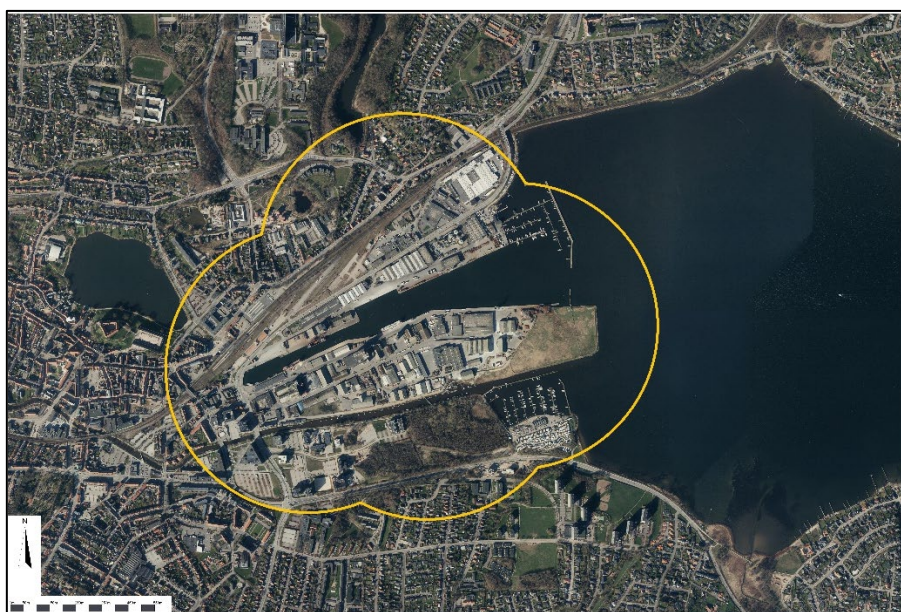
Der er foretaget en risikoanalyse, som ved hjælp af beregninger illustrerer det område, hvor mennesker kan være i risiko for, at blive udsat for nitrose gasser. Der er tradition for, at en risiko svarende til 1 dødsfald pr. 1 mio. år ($1 \cdot 10^{-6}$) er det acceptable i Danmark. Dette svarer nogenlunde til den risiko, man udsætter sig selv for i dagligdagen. Denne risiko må ikke overskrides uden for virksomhedens område.

Nedenstående oversigtskort med angivelse af ISO-risikokurver fra den risikoanalyse, der er foretaget i forbindelse med ansøgningen, om at blive godkendt som risikovirksomhed, viser sandsynligheden for, at der sker et dødsfald, som følge af eksponering for de nitrose gasser.



Kortet viser, at der ikke er nogen områder uden for havnens område, hvor den individuelle risiko er 10^{-6} pr. år eller større. Sandsynligheden for, at der vil ske et dødsfald, er altså lavere end 1 pr. 1 mio. år. Uden for havnens område er sandsynligheden lavere end 10 mio. år for (10^{-7}) for 1 dødsfald. Cirklerne angiver røgfanens rækkevidde ved alle vindretninger.

Nedenstående figur viser den maksimale konsekvensafstand. Røgfanen vil i en given vindretning, fx vestlig som er den dominerende, sprede sig i en smal fane.



I forhold til miljømæssige uheld, vil risikoen være udvaskning af gødning til Kolding Å eller havnebassinet, ved stormflod eller oversvømmelse. Eller hvis gødningsforurenet brandslukningsvand løber i regnvandsafløbene og videre til vandmiljøet. Konsekvensen af store mængder gødning i vandmiljøet kan være algeopblomstring og muligvis iltsvind.

For at sænke risikoen for større uheld og minimere konsekvenserne af et muligt uheld, har virksomheden implementeret nogle forebyggende foranstaltninger:

- Bygninger er konstrueret til at modstå en brand og godkendt af brandmyndighederne til deres formål.
- Der vil altid være pulverslukkere i nærheden, da dette findes på alle virksomhedens køretøjer og i flere af hallerne.
- Der findes automatiske røgdetektorer og brandskabe med slangevinder i flere af hallerne.
- Der vil altid være en medarbejder tilstede i forbindelse med ovenstående scenarier, som kan reagere på uheldet.
- Virksomheden har et sikkerhedsledelsessystem, der sikrer, at procedurer og arbejdsinstruktioner altid er opdateret, samt at medarbejdere altid har den relevante uddannelse i forhold til sikkerhed
- Virksomheden har en intern beredskabsplan, der beskriver, hvorledes medarbejdere skal forholde sig i tilfælde af et større uheld.
- Der er gummimåtter til at overdække regnvandsafløb, for at undgå udvaskning.
- Der er udstyr til at sikre haller mod indtrængning af vand.
- Kolding Havn har derudover mandskab, der kan assistere virksomheden og beredskabet med at standse et uheld og begrænse konsekvenserne.
- Der findes 4 evakueringspunkter på Kolding Havn, som skal søges til alt efter vindretning

