

Lemvig Kommune
Bygge- og Erhvervsserviceafdelingen
Rådhusgade 2
7620 Lemvig



Miljøgodkendelse af

**Bakkegård, Solhøjvej 41,
7620 Lemvig**



1. BAGGRUND FOR MILJØGODKENDELSE.....	3
1.1 DATABLAD.....	3
1.2 BAGGRUND	4
2. VILKÅR FOR GODKENDELSEN	4
2.1 GENERELT:.....	4
2.2 PRODUKTION.....	5
2.3 AREALANVENDELSE.....	7
2.4 KONTROLVILKÅR OG EGENKONTROL	7
2.5 ANDRE VILKÅR	8
3. RETSBESKYTTELSE.....	8
4. KLAGEVEJLEDNING	9
4.1 KLAGERET	9
5. OFFENTLIGGØRELSE	10
6. MILJØTEKNISK REDEGØRELSE	11
6.1 INDRETNING, PRODUKTION OG DRIFT	11
6.2 HUSDYRGØDNING	13
6.3 HARMONI- OG AREALKRAV	14
6.4 FORURENING OG FORURENINGSBEGRÆNSNING	16
7. MILJØTEKNISK VURDERING AF VIRKSOMHEDEN	19
7.1 VIRKSOMHEDENS BELIGGENHED.....	19
7.2 VIRKSOMHEDENS UDSPREDNINGSAREALER	19
7.3 VIRKSOMHEDENS FORURENING.....	20
8. LITTERATUR.....	22

1. Baggrund for miljøgodkendelse

1.1 Datablad

Virksomhedens navn	Bakkegård
Adresse	Solhøjvej 41, 7620 Lemvig
Telefonnummer	97 88 91 18
Matrikelnummer	10f, Ramme Hovedgård, Ramme
Virksomhedens art	Slagtesvineproduktion
Listebetegnelse	I101d. Anlæg til slagtesvineproduktion over 210 DE / 2000 stipladser
Ejer	Aksel Sværke
CVR-nummer	28905090
CHR-nummer	85652
Tilsynsmyndighed	Lemvig Kommune

1.2 Baggrund

Aksel Sværke har i 2005 købt ejendommen af sin far og vil i den forbindelse omlægge og udvide produktionen på Solhøjvej 41.

Ejendommen har i mange år været drevet med en mindre produktion bestående af 84 søer med produktion af 1.600 stk. smågrise og 1.600 stk. slagtesvin, i alt 72,8 DE.

Produktionen ønskes som et led i en langsigtet plan for driften omlagt til ren slagtesvineproduktion med en årlig produktion på 8.400 stk. slagtesvin 32-105, i alt 248,4 DE

I den forbindelse ønsker ejeren at tage dele af bygningsmassen ud af drift og etablere en ny stald på 1.425 m² og foderlade på 256 m² på modsatte side af Glarbjergvej, der er også planlagt etablering af ny gyllebeholder på 3000 m³

Godkendelsen indeholder vilkår for virksomhedens drift, indretning og kontrol.

Vilkårene er stillet på baggrund af de oplysninger der er givet i forbindelse med ansøgningen, samt gældende vejledninger og oplysninger der er fremkommet under sagsbehandlingen.

Godkendelsen indeholder desuden en miljøteknisk beskrivelse af virksomheden, og en miljøteknisk vurdering udarbejdet af Lemvig Kommune.

Lemvig Kommune godkender hermed svineproduktionen på 248,4 DE i slagtesvin for Solhøjvej 41, Ramme, 7620 Lemvig. Miljøgodkendelsen er givet på vilkår, der har til hensigt at beskytte det omgivende miljø.

Lemvig Kommune finder, at svineproduktionen på Solhøjvej 41, Ramme kan drives på en miljømæssig forsvarlig måde.

2. Vilkår for godkendelsen

Miljøgodkendelsen meddeles på følgende vilkår

2.1 Generelt:

1. Landbrugsejendommen skal drives i overensstemmelse med de oplysninger, der ligger til grund for denne miljøgodkendelse.
2. Godkendelsen bortfalder, hvis godkendelsen ikke er udnyttet senest 2 år efter denne er meddelt.
3. Virksomheden må ikke udvides eller ændres bygnings eller driftsmæssigt på en måde, der indebærer forøget forurening, før udvidelsen eller ændringen er godkendt i henhold til §33 i miljøbeskyttelsesloven.

2.2 Produktion

4. Produktionens omfang

Godkendelsen omfatter en årlig svineproduktion, svarende til 248,4 DE, fordelt på 8.400 stk. slagtesvin 32-105 kg. Produktionen må på intet tidspunkt overstige de begrænsninger, der følger af anden lovgivning.

5. Døde dyr

Animalsk affald, herunder døde dyr skal bortskaffes til autoriseret destruktionsanstalt. Indtil afhentning skal de opbevares i container eller overdækkes således, at der ikke opstår uhygiejniske forhold.

6. Fluer

Hvis tilsynsmyndigheden finder det nødvendigt, skal der iværksættes fluebekæmpelse i overensstemmelse med retningslinierne fra Statens Skadedyrslaboratorium.

7. Affald

Der må ikke foretages afbrænding af affald på ejendommen. Erhvervsaffald skal bortskaffes i overensstemmelse med Lemvig Kommunes affaldsregulativ.

Brændbart affald skal opsamles i en container og bortskaffes via en indsamlingsordning for erhvervsvirksomheder.

Farligt affald, herunder spraydåser, olie- og kemikalieaffald skal opbevares i tromler eller anden egnet beholder, der er placeret indendørs, på tæt underlag, uden mulighed for tilledning til afløb ved uheld eller spild, og skal bortskaffes i henhold til Lemvig Kommunes affaldsregulativ.

Klinisk risikoaffald som kanyler, hætteglas etc. skal opbevares i en engangsplastspand, og skal bortskaffes igennem en indsamlingsordning for klinisk risikoaffald.

8. Olie og kemikalier

Eksisterende olietank på 2.500 liter fra 1973 er omfattet af bestemmelserne i Bekendtgørelse om etablering og drift af olietank, rørsystemer og pipelines, nr. 633 af 27. juni 2005.

Ved etablering af nye olietanke på ejendommen, skal der søges om miljøgodkendelse af disse 4 uger inden etablering.

Olieprodukter og kemikalier skal opbevares på en sådan måde, at der ikke opstår fare for forurening.

Kemikalier, der er klassificeret som giftige eller meget giftige, skal opbevares i aflåst giftrum. Alle bekæmpelsesmidler skal opbevares utilgængeligt for børn og må ikke opbevares sammen med nærings- og nydelsesmidler samt foderstoffer.

9. Støj

Virksomhedens samlede bidrag til det ækvivalente, korrigerede støjniveau mål i dB(A) og målt i ethvert punkt på opholdsarealer ved nabobeboelse må ikke overstige følgende værdier.

Dag	Periode	Referencetidsrum	Værdi
Mandag – fredag	kl. 07.00-18.00	8 timer	55 dB(A)
Lørdag	kl. 07.00-14.00	8 timer	55 dB(A)
Lørdag	kl. 14.00-18.00	8 timer	45 dB(A)

Søn- og helligdage	kl. 07.00-18.00	1 time	45 dB(A)
Alle dage (aften)	kl. 18.00-22.00	1 time	45 dB(A)
Alle dage (nat)	kl. 22.00-07.00	½ time	40 dB(A)

For dag-, aften og natperioden skal grænseværdierne overholdes inden for det mest støjbelastede tidsrum på henholdsvis 8 timer, 1 time og ½ time.

Maksimalværdier af støjniveauet må om natten ikke overstige ovennævnte kravværdier med mere end 15 dB(A).

10. Hygiejne

Hele ejendommen og dens omgivelser skal renholdes således, at lugtgener begrænses mest muligt, herunder skal staldventilatorer renholdes og justeres efter behov.

Opbevaring af foder skal ske på en sådan måde, at der ikke opstår risiko for tilhold af skadedyr (rotter m.v.).

Kommunevej Glarbjergvej, der ligger mellem det gamle og det nye staldanlæg, skal til enhver tid holdes ryddelig og rengjort.

11. Påfyldningsplads for gylle

Ved påfyldning af gylle skal der anvendes faste pumpesteder, som er indrettet med fast bund og afløb til gyllesystemet, således at alt spild ved påfyldning af gyllevogne opsamles. Afløbet skal være dimensioneret således, at også større spild kan opsamles. Etablering af påfyldningspladser skal kun ske ved ejede opbevaringsanlæg, der indgår i miljøgodkendelsen.

Et andet system der yder tilsvarende sikkerhed mod spild af gylle kan anvendes, hvis ejeren dokumenterer, at systemet ikke kan give anledning til spild af gylle udenfor gyllebeholderen.

12. Overfladeafløb

Ved overfladeafløb må der ikke ske oplagring, anvendelse og transport af foder, dyr, gødning, olie og kemikalier så der kan ske forurening af vandløb via dræn.

13. Gyllepumpe

Pumper til overpumpning af gylle fra beholder til gyllevogn skal sikres imod uheld. Dette gøres ved at fjerne sikringer eller afbryde strømmen til pumper, når de ikke anvendes, eller på anden vis sikre, at overpumpningen ikke kan startes ved uheld eller tekniske problemer.

14. Transport af gylle

Transport af gylle over en vejafstand på mere end 10 km fra ejendommen skal foregå i lukkede tanke med lastbil.

15. Stalde og opbevaringsanlæg

Indretning og drift af stalde og opbevaringsanlæg for husdyrgødning samt opbevaring og udbringning af husdyrgødning skal ske i overensstemmelse med reglerne i bekendtgørelse om erhvervsmæssigt dyrehold, husdyrgødning, ensilage m.v.

Det skal særligt understreges, at der altid skal opretholdes et tæt flydelag på gylleoverfladen i gyllebeholderne. Efter udkørsel af gylle eller flydelaget er brudt, skal det genetableres inden én uge. Skov- og Naturstyrelsens regler for genetablering af flydelag, skal til enhver tid overholdes.

16. Opbevaringskapacitet

Virksomheden skal have mindst 9 måneders opbevaringskapacitet for flydende husdyrgødning.

17. Begrænsning af lugtgener

Hele ejendommen og dens omgivelser skal renholdes således, at lugtgener begrænses mest muligt.

18. Udspredning af gylle

Udspredning af gylle skal ske i overensstemmelse med god landmandspraksis, således at lugtgener og ammoniakfordampning søges begrænset. Gyllen skal udbringes med slæbeslanger eller nedfælder.

Udbringning af flydende husdyrgødning skal, om muligt, ske på hverdage i tidsrummet 08-16, og må ikke give anledning til unødige gener ved nabobeboelser.

19. Uheld og driftsforstyrrelser

Virksomheden skal indrettes og drives så spild og andet ukontrolleret udslip af gylle og andre forurenende stoffer forhindres eller forebygges, og sådan at skadernes omfang begrænses, hvis der alligevel sker uheld.

20. Ved uheld

Hvis der sker uheld med et væsentligt udslip, skal Lemvig Kommune straks kontaktes telefonisk. Er der behov for øjeblikkelig indsats, ringes 112.

2.3 Arealanvendelse

21. Harmoniregel

Virksomheden skal til enhver tid råde over egnede udspretningsarealer, således at gældende harmoniregler er overholdt.

Forpagtningsaftaler eller andre aftaler om afsætning af gødning skal være skriftlige, og skal til enhver tid kunne dokumentere, at der disponeres over det fornødne areal til udspretning.

22. Nye harmoniarealer

Såfremt der tilkøbes jord eller indgås nye forpagtnings- eller husdyrgødningsaftaler, inden 1. januar 2007 skal Ringkjøbing Amt og efter 1. januar 2007 skal Lemvig Kommune have lejlighed til at vurdere om driften af de nye arealer påvirker miljøet så væsentligt, at der skal screenes for VVM-pligt.

23. VVM

Udvidelsen af dyreholdet er VVM-screenet den 23. august 2006. Forudsætningerne for afgørelse om ikke VVM-pligt, de indsendte niveauer for fosforoverskud og kvælstofudvaskning, ved udlæggelse af 20 ha ekstra efterafgrøde på egne arealer, skal overholdes.

2.4 Kontrolvilkår og egenkontrol

24. Udbringning af husdyrgødning

Der skal til enhver tid overfor tilsynsmyndigheden, kunne fremlægges sædskifte og gødningsplaner, som kan dokumentere, at gødningen udbringes miljømæssigt forsvarligt.

25. Produktionsomfang

Til dokumentation for, at produktionen ligger indenfor godkendelsens rammer, skal der, hvis tilsynsmyndigheden kræver det, indsendes kopier af de relevante dele af afsluttede årsskatteregnskaber. Kopierne skal indsendes senest 4 uger efter, at kravet er meddelt virksomheden.

26. Støj

Hvis tilsynsmyndigheden skønner, at eventuelle klager vedr. støj fra virksomheden er velbegrundede, skal virksomheden igennem en akkrediteret virksomhed for egen regning eftervise, at de stillede støjkraav er overholdt. Støjmåling kan maksimalt kræves én gang pr. år, og skal foretages i overensstemmelse med miljøstyrelsens vejledning nr. 5, 1984, måling af ekstern støj fra virksomheder.

27. Lugtprøver

Hvis tilsynsmyndigheden skønner, at eventuelle klager vedr. lugt fra virksomheden er velbegrundede, skal virksomheden for egen regning lade foretage en undersøgelse af forskellige lugtkilder og / eller behandling af afkastluften, således at lugten udenfor staldene formindskes.

2.5 Andre vilkår

28. Ændringer

Ændringer i ejerforhold (eller hvem der er ansvarlig for driften) skal meddeles tilsynsmyndigheden. Inden etablering, udvidelse eller ændring af anlæg omfattet af kap. 3-8 i Husdyrgødningsbekendtgørelsen, dvs. stalde gødningslagre, afløb o.l., skal der indgives en anmeldelse til kommunalbestyrelsen jf. bekendtgørelsens §29, stk. 1 og §29a, stk. 7.

29. BAT

Ved nybyggeri og ændringer af staldindretning forpligter ejer sig til at anvende BAT (bedst anvendelige teknik).

30. Ophør af drift

Ved ophør af driften, skal virksomheden foretage oprydning i et sådan omfang, at forureningsfare udgås.

3. Retsbeskyttelse

Ifølge § 41 a i miljøbeskyttelsesloven må tilsynsmyndigheden ikke meddele påbud eller forbud efter § 41 før der er forløbet 8 år efter meddelelsen af en godkendelse. Tilsynsmyndigheden skal dog tage godkendelsen op til revurdering og om nødvendigt meddele påbud eller forbud efter § 41, hvis

- 1) der er fremkommet nye oplysninger om forureningens skadelige virkning,
- 2) forureningen medfører miljømæssige skadevirkninger, der ikke kunne forudses ved godkendelsens meddelelse,

- 3) forureningen i øvrigt går ud over det, som blev lagt til grund ved godkendelsens meddelelse,
- 4) væsentlige ændringer i den bedste tilgængelige teknik skaber mulighed for en betydelig nedbringelse af emissionerne, uden at det medfører uforholdsmæssigt store omkostninger,
- 5) det af hensyn til driftssikkerheden i forbindelse med processen eller aktiviteten er påkrævet, at der anvendes andre teknikker, eller
- 6) der er fremkommet nye oplysninger om sikkerhedsmæssige forhold på virksomheder, der er omfattet af regler fastsat i medfør af § 7 om risikobetonede processer m.v.

IPPC

Virksomheden er omfattet af IPPC-reglerne og nærværende godkendelse skal derfor revurderes efter 8 år. IPPC-direktivet er direktiv for integreret forebyggelse og bekæmpelse af forurening.

Bortfald

Hvis godkendelsen ikke udnyttes i en periode længere end 2 år bortfalder den.

4. Klagevejledning

4.1 Klageret

Afgørelsen er truffet i medfør af kapitel 5 i Lov om Miljøbeskyttelse og Bekendtgørelse nr. 943 af 16. september 2004. Afgørelsen kan påklages til Miljøstyrelsen i henhold til §98 i Lov om Miljøbeskyttelse af følgende;

- Ejeren af Solhøjvej 41
- Embedslægeinstitutionen
- Ringkjøbing Amt
- Enhver, der har en individuel interesse i sagens udfald.

En eventuel klage skal være skriftlig, stiles til Skov og Naturstyrelsen og sendes til Lemvig Kommune.

Klagen skal være Lemvig Kommune i hænde senest 4 uger fra afgørelsens meddelelse. Umiddelbart efter klagefristens udløb videresender kommunalbestyrelsen klagen til Skov- og Naturstyrelsen ledsaget af det materiale, der er indgået i miljøgodkendelsens behandling.

Hvis afgørelsen påklages får ansøger besked. Klage har ikke opsættende virkning.

Klagefristen udløber den 12. december 2006

5. Offentliggørelse

Miljøgodkendelsen offentliggøres ved annoncering i Lokalavisen i Lemvig den 14. november 2006.

Følgende har fået en kopi af godkendelsen;

- Embedslægeinstitutionen, Nørreport 9, 6950 Ringkøbing
- Danmarks Naturfredningsforening, Masnedøgade 20, 2100 København Ø
- Danmarks Naturfredningsforening Lemvig/Thyborøn-Harboøre, Jens J. Brogaard, Torsvej 111, 7620 Lemvig.
- Friluftsrådet, Scandiagade 12, 2450 København SV.
- Ringkøbing Amt, Teknik og Miljø, Damstrædet 2, 6950 Ringkøbing
- Aktive Fritidsfiskere i Danmark v. Leif Søndergård, Søvejen 6, 7860 Spøttrup

Denne afgørelse kan indbringes for domstolene indtil 6 måneder efter den dato, hvor afgørelsen bliver offentliggjort, jf. miljøbeskyttelseslovens § 101.

Miljøgodkendelsen er givet i henhold til Lov om Miljøbeskyttelse, lov nr. 358 af 6. juni 1991, jævnfør lovbekendtgørelse nr. 753 af 25. august 2001. Endvidere henvises til bekendtgørelse om godkendelse af listevirksomhed, nr. 943 af 16. september 2004 og litteraturliste bagerst.

På Lemvig Kommunes vegne den 8. november 2006

Inger Hejlesen
miljømedarbejder

6. Miljøteknisk redegørelse

6.1 Indretning, produktion og drift

Placering og lokalisering

Ejendommens placering i forhold til naboer fremgår af nedenstående tegning.

Table 1: Afstanden fra stalde til nærmeste naboer er følgende:

Glarbjergvej 60	ca. 566 meter
Glarbjergbækvej 5	ca. 608 meter
Nørre Damhusvej 13	ca. 778 meter
Fåre (landsbycenter)	ca. 1.710 meter
Ramme (by)	ca. 2.690 meter



Figur 1: Luftfoto over ejendommen og nærmeste naboer

Dyrehold

Der har hidtil været en blandet svineproduktion på ejendommen. Ejeren vil for fremtiden satse på en slagtesvineproduktion og samtidig udvide dyreholdet fra 72,8 DE til 248,4 DE. Ændringen i husdyrholdet kan ses herunder.

Antallet af slagtesvin er opgivet i den maksimale produktion, der kan produceres på ejendommen, som følge af, at miljøgodkendelsen er udarbejdet for dette antal og VVM-screenet af Ringkjøbing Amt den 23. august 2006.

Tabel 2: Dyrehold

Dyrehold før			Dyrehold efter		
Dyreart	Stk.	Dyreenheder	Dyreart	Stk.	Dyreenheder
Søer	84	19,5	Slagtesvin	8.400	248,4
Smågrise	1.600	9,1	32-105 kg		
Slagtesvin	1.600	44,1			
I alt		72,8 DE	I alt		248,4 DE

Indretning

Placeringen af de enkelte staldafsnit kan ses på nedenstående figur.

De fire nye sektioner til slagtesvin vil blive med fuldspaltegulve og 33 % drænet areal. Den gamle stald er indrettet med fuldspaltegulv.



Figur 2: Tegning over ejendommens bygninger

Ventilation

På svinestaldene findes der flere afkast. Der er diffus ventilation på den nye stald med 12 stk. afkast over tagryg og undertryk ventilation på den gamle stald med 4 stk. afkast over tagryg.

For ventilationsanlæggets afkast er der beregnet lugtpåvirkning af omgivelserne i afsnit 7.2 om virksomhedens forurening. De fire sektioner i den nye stald fyldes/tømmes særskilt, og den gamle stald fyldes og tømmes på en gang.

Den maksimale husdyrkoncentration på ejendommen er oplyst til:

2.000 stk. slagtesvin á gennemsnitlig 68,5 kg

Forbrug af vand og energi

Det anslåede årlige forbrug af vand og energi fremgår af tabel 3.

Tabel 3: Virksomhedens forbrug af olie, el og vand.

Produkt	Årligt forbrug
Diesellole	5000 liter
Fyringsolie	100 liter
Smøreolie	75 liter
El	100.000 kWh
Vand til dyr	4.000 m ³
Vand til marker	50.000 m ³

Fodersystem

I den gamle stald fodres med tørfoder, og i den nye stald fodres med vådfoder. Foderet er hjemmeblandet på eget anlæg.

6.2 Husdyrgødning

Håndtering af husdyrgødning

Al husdyrgødning forekommer på flydende form og går til gyllesystemet. Produktionen fremgår af nedenstående tabel.

Tabel 4: Beregnet gylleproduktion ved 247,3 DE.

Type	Antal	Norm prod. pr. dyr	Produktion
Slagtesvin 32-105 kg	8.400	0,43 t	3.612 t
Vandtilførsel			650 t
			4.262 t

På ejendommen er der en gyllebeholder fra 1986, den er kontrolleret i 1998 uden bemærkninger. I forbindelse med udvidelsen af dyreholdet på ejendommen, vil der blive opført en ny gyllebeholder på 3000 m³. Rumfanget af opbevaringsanlæggene fremgår af tabel 5.

Tabel 5: Opbevaringsanlæg til husdyrgødning.

Anlæg	Størrelse i m ³
Gyllebeholder	1.000
Gyllebeholder	3.000
Fortank	25
Gyllekanaler	1.100
I alt	5.125

Den beregnede opbevaringskapacitet er 14-15 måneder ved en produktion på 248,4 DE.

Udbringning af gylle foregår om foråret med slæbeslanger. 40 % af gyllen udbringes på plantedækket jord og 60 % af gyllen udbringes på bar jord.

Jordforbedringsmidler

Ejendommen leverer og modtager gylle fra Lemvig Biogasanlæg (tons til tons). Der modtages ikke slam, TASP, cheminofosfat og lignende.

Kvælstofudvaskning

Driften af udspretningsarealerne arealer tilrettelægges således, at der er mindst mulig kvælstofudvaskning, svarende til en koncentration på 59 mg og 50 mg nitrat pr. liter for jorde i oplandet til Nissum Fjord. I oplandet til Limfjorden vil den fremtidige udvaskning fra egne og forpagtede arealer blive på 54-58 mg nitrat per liter. Beregningerne er udført med modelprogrammet Simmelsgaard IIIB.

37,7 ha af udspretningsarealerne ligger i indvindingsoplandet til Lemvig Vandværk og Ramme Vandværk og i nitratfølsom grundvandsområde. Der er i forbindelse med udvidelse af besætningen valgt et sædskifte, der reducerer kvælstofudvaskningen fra rodzonen. Udvidelsen vil medføre, at den arealspecifikke nitratudvaskning falder fra 61 mg nitrat per ha til 58 mg nitrat per ha.

Fosfortab

Hele ejendom 2 og en del af de forpagtede arealer ligger i risikozonen for udvaskning af fosfor.

Fosforbalancen for ejendommen viser at den nuværende drift giver et overskud på 6,1 kg P pr. ha. Den fremtidige drift vil betyde en reduktion i overskuddet af fosfor på udspretningsarealerne til 0,6 kg P pr. ha.

6.3 Harmoni- og arealkrav

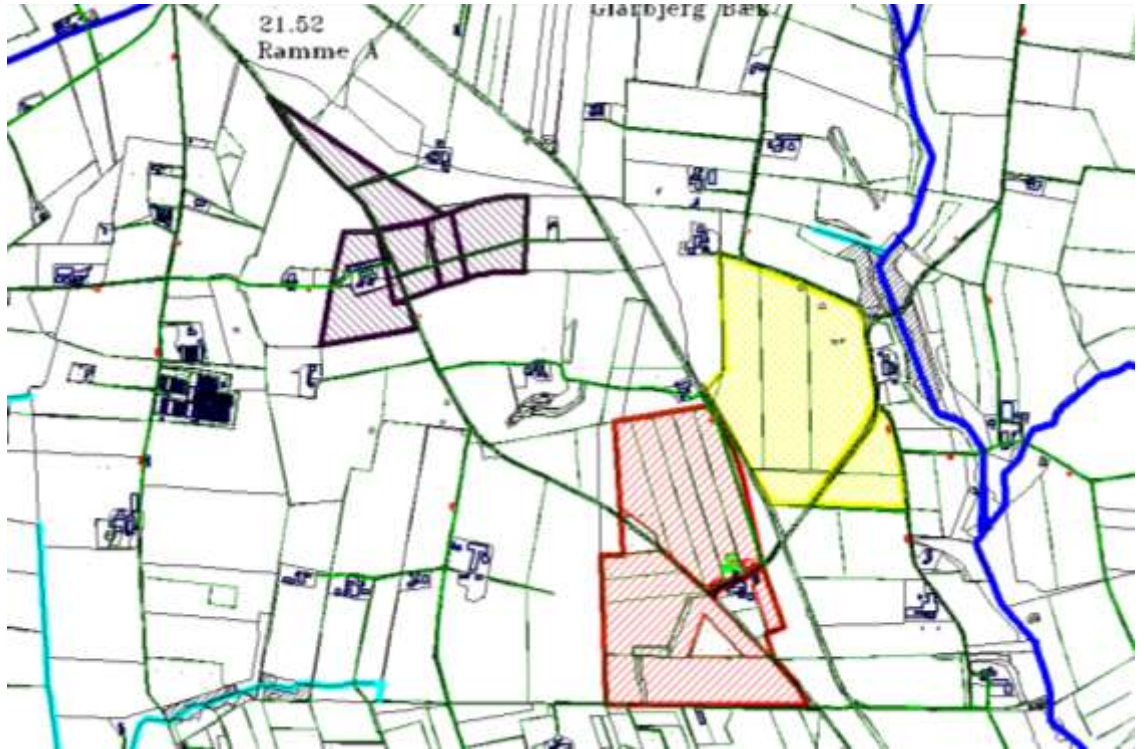
Harmoniareal

Bedriftens ejede og forpagtede arealer er vist på figur 4. Der er et udspretningsareal på 41,4 ha. indenfor bedriften og ejendom nr. 2 på 46,3 ha. Dertil kommer et forpagtet areal på 67,83 ha og gylleaftaler på 21,7 ha. Der er i alt et udspretningsareal på 177,23 ha.

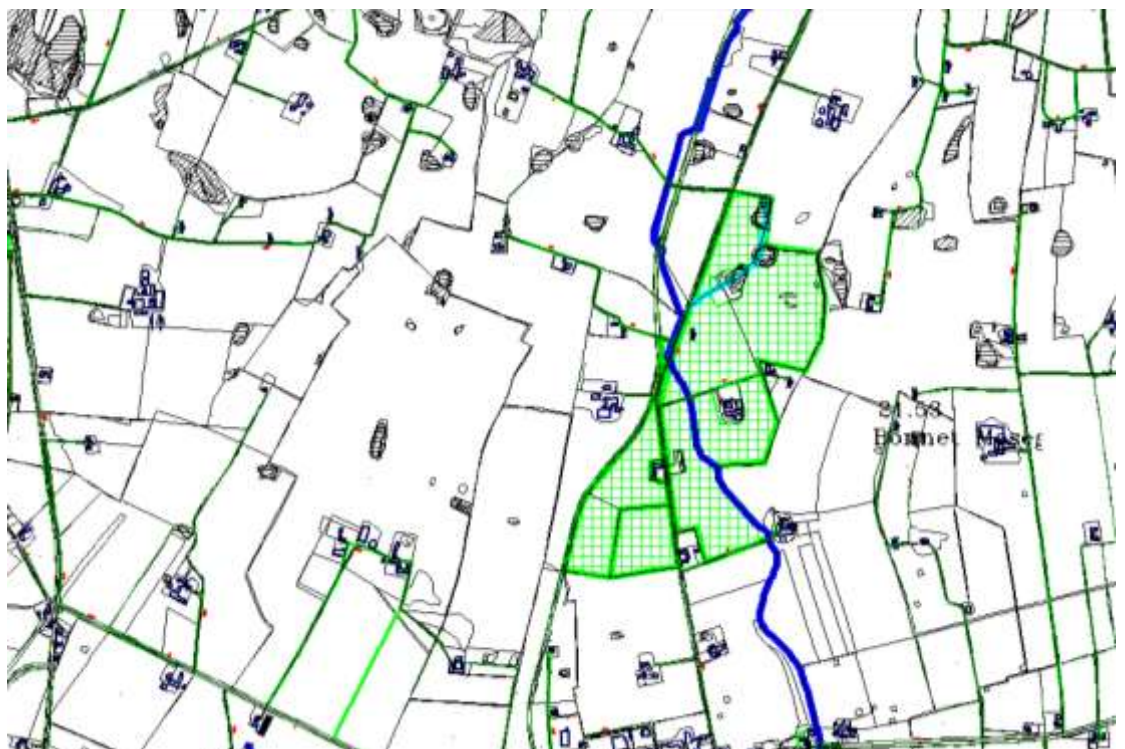
Det nødvendige harmoniareal til det samlede husdyrhold på 248,4 DE er på 177,4 ha.

Arealkrav

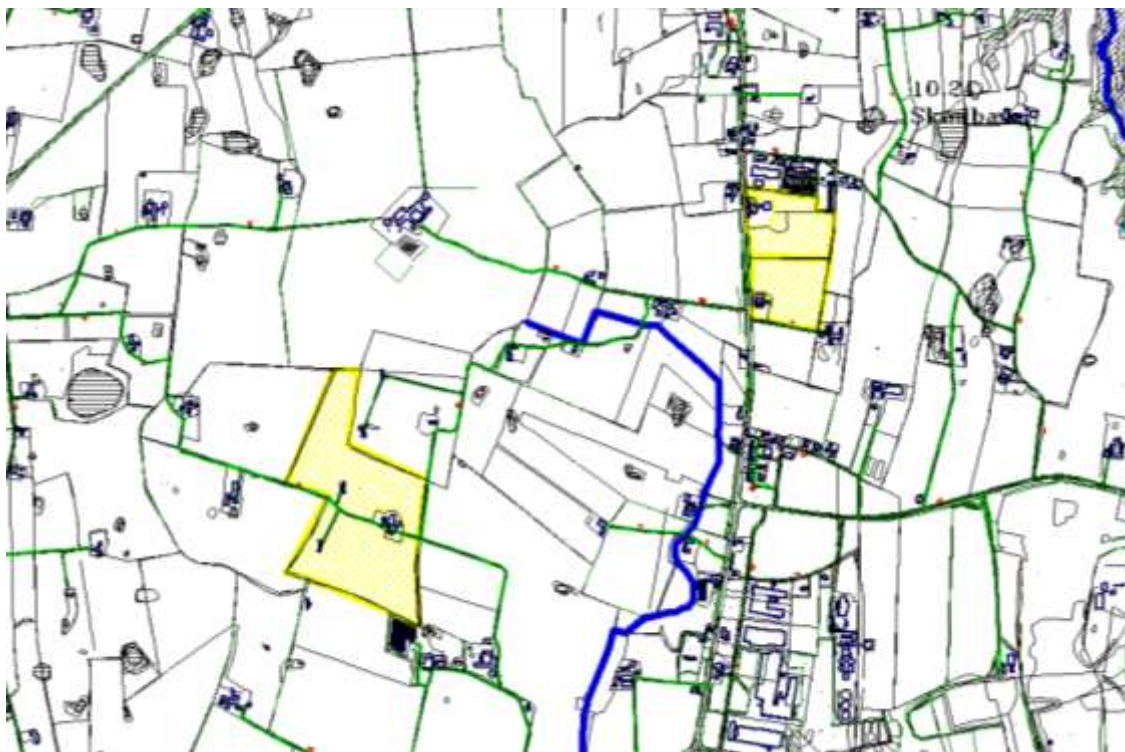
Der ejes 41,4 ha på Solhøjvej 41 og 46,3 ha på Rammehavevej 6. Arealkravet for en bedrift på i alt 248,4 DE er 48,9 ha efter reglerne i den nye landbrugslov. Arealkravet skal opfyldes på bedriftsniveau og ikke som i dag på ejendomsniveau. Arealkravet vil blive 25 % for intervallet mellem 0 og 120 DE (som i dag) og 30 % for den del af besætningen, der overstiger 120 DE. Dermed vil arealkravet blive opfyldt.



Figur 3A: Kort over ejede og forpagtede udspretningsarealer for husdyrgødning
Arealer skaveret med rødt er ejede arealer til ejendom 1.
Arealer skaveret med gult er forpagtede arealer.



Figur 3B: Kort over ejede og forpagtede udspretningsarealer for husdyrgødning
Arealer skaveret med grønt er ejede arealer til ejendom 2.



Figur 3C: Kort over ejede og forpagtede udspretningsarealer for husdyrgødning
Arealer skraveret med gult er forpagtede arealer.

Oversigt over udspretningsarealer

- Ejede:** Solhøjvej 41: 10 f, Ramme Hgd., Ramme
Rammehavevej 6: 34a m.fl., Ramme Hgd., Ramme
- Forpagtede:** Ringkøbingvej 45: 8a, Rom By, Rom
Ringkøbingvej 39: 8k m.fl., Rom By, Rom
Højrisvej 13: 10e, Rom By, Rom
Glarbjergvej 51: 19a, Enlige Gårde, Lomborg
- Gylleaftaler:** Solhøjvej 28: 43 m.fl., Ramme Hgd., Ramme

6.4 Forurening og forureningsbegrænsning

Luftforurening, støv og lugt:

Produktionen giver anledning til en emission af støv, lugt og ammoniak. Støvgener fra kværn og foderblandeanlægget er begrænset af et støvfilter, der opfanger støvet og sender det tilbage i foderblandeanlægget. Endvidere foregår al transport af færdigblandet foder i et lukket rørsystem.

Lugt og ammoniakemission fra staldene begrænses igennem en god staldhygiejne og delvist spaltegulv, der nedsætter ammoniakfordampningen.

Ammoniakfordampning fra gyllebeholdere begrænses ved at tilsætte snittet halm så der altid er naturligt flydelag på beholdere.

Ammoniakfordampning ved udbringning af gylle begrænses ved, at der anvendes slangeudlægning og hurtigt nedpløjning ved udbringning på bar jord, samt nedfældning i vårbyg.

Spildevand:

Spildevand fra vask af stalde ledes til gyllebeholder. Afledning af tag og overfladevand er vist på Figur 4 herunder.

Alt tagvand føres til dræn i lukkede ledninger.

Omkring det gamle staldanlæg er der flere afløb, som bortleder overfladevandet. Flere af disse overfladeafløb er placeret uheldigt og vil blive sløjfet. Det drejer sig om overfladeafløbet ved siden af den gamle fortank til gyllebeholderen og overfladeafløbet ved den gamle møddingsplads, hvor der i dag er udleveringsrampe fra den gamle stald. Ved de øvrige overfladeafløb sker der ingen transport af foder, dyr, gødningsstoffer eller lignende, som kan forurene vandløb via dræn.

Ved den gamle gyllebeholder er der etableret en påfyldningsplads med afløb til gyllebeholderen, her sker påfyldning af marksprøjte og vask af maskiner. Ved den nye gyllebeholder etableres der ingen påfyldningsplads, idet overpumpning af gylle herfra foregår med maskineri, der automatisk stopper, når gyllevognen er fuld eller med returløb til gyllebeholder, så spild ikke forekommer.



Figur 4: Afledning af tag- og overfladevand.

Støj:

På ejendommen er der støj fra ventilation, markmaskiner og foderfremstilling, porte og døre til foderproduktionen vil holdes lukket.

Olietanke:

Der er én olietank på ejendommen, den er nedgravet ved det gamle maskinhus og er fra 1973 og har et rumindhold på 2.500 liter. Den anvendes til diesel. Tanken skal tages ud af drift i 2013

Stuehuset opvarmes med varmegenindvinding ved slanger ophængt under loftet i den gamle slagtesvinestald.

Opbevaring og anvendelse af kemikalier:

Kemikalier opbevares i et aflåst skab i maskinhuset. Skabet står på fast gulv og der er ikke afløb i nærheden. Rengøring af marksprøjte indvendig foregår i marken. Der skylles med rent vand, som derefter udsprøjtes i afgrøden. Påfyldning og vask af marksprøjte kommer til at foregå på påfyldningspladsen ved den gamle gyllebeholder. Her bliver opstillet en tank med vand til fyldning af sprøjten.

Affald:

Sprøjtemiddelemballage afleveres til miljøbil eller på Modtagepladsen for farligt affald, Fabjergkirkevej 28, Rom.

Der er indgået en aftale om bortskaffelse af klinisk risikoaffald, så som hætteglas, kanyler, knive mv., i en særlig spand fra Marius Pedersen A/S.

Spildolie og oliefiltre opbevares i tromler. De bortskaffes til Modtagepladsen for farligt affald, Dansk Oliegenbrug-Vest A/S eller Gunnar Lund Olieservice A/S.

Lysstofrør afleveres på Modtagepladsen for farligt affald.

Brændbart affald vil blive opsamlet i en container og bortskaffes via en indsamlingsordning for erhvervsvirksomheder.

Døde dyr vil blive afhentet af DAKA, der vil blive lavet en afskærmet plads bagved bevoksningen ved det nye staldanlæg.

Rotter og Fluer:

Rotter bekæmpes med rottekasser. Fluer bekæmpes ved hjælp af gyllefluer.

Transport:

Al tung trafik til og fra ejendommen ske ad Glarbjergvej og Solhøjvej. Den øgede produktion på ejendommen betyder øget transport til og fra ejendommen.

Af tabel 6 herunder kan man se, at antallet af transporter stiger markant ved udvidelsen af produktionen, det skyldes primært øget kørsel med gylle og korn.

Etablering af en ny gyllebeholder på ejendommen, nedsætter antallet af kørsler med gylle til opbevaring, da der er tilstrækkelig opbevaringskapacitet på ejendommen. En del af stigningen i antallet af kørsler modsvares af større kapacitet i de vogne, der anvendes.

Tabel 6: Oversigt over kørsler til og fra virksomheden.

Kørsel	Før udvidelse	Efter udvidelse
Levende dyr	52/år	52/år.
Døde dyr	52/år	52/år
Foderstoffer	17-18/år	12/år
Korn	52/år.	96/år.
Gylle	84/år	175/år
I alt	257/år	387/år

Renere teknologi:

Idet produktionen delvist skal foregå i eksisterende anlæg, vil spørgsmålet om renere teknologi blive overvejet i forbindelse med fremtidige ændringer og udskiftninger i de eksisterende stalde.

I de nye stalde vil der blive etableret fuldspaltegulv med 33 % drænet areal, der giver mindre ammoniakfordampning.

Gylle leveres til biogasanlæg, der udnytter næringsstofferne til energiproduktion.

Ventilationssystemet har "step"-funktion, der virker strømbesparende og døgnur/sensor på alle lyskilder, der også sparer strøm.

Ved vask af stalde, anvendes et vandbesparende iblødsætningsanlæg.

Drikkevandsventiler placeres over foderkrybber, det giver mindre vandspild.

7. Miljøteknisk vurdering af virksomheden

Følgende afsnit indeholder Lemvig Kommunes vurdering af virksomhedens miljøforhold.

7.1 Virksomhedens beliggenhed

Virksomheden er hensigtsmæssigt placeret i landzone i et landbrugsområde med god afstand til samlede bebyggelser. Nærmeste nabobebyggelse er placeret ca. 622 meter fra centrum af husdyrproduktionen på Solhøjvej 41, se Figur 1.

Tabel 7: Afstand fra beboelse til centrum af Solhøjvej 41

Glarbjergvej 60	ca. 622 meter
Glarbjergbækvej 5	ca. 654 meter
Nørre Damhusvej 13	ca. 790 meter

7.2 Virksomhedens udspretningsarealer

Solhøjvej 41 er beliggende i et let kuperet terræn. Mod nordvest og nordøst er der flere gravhøje.

Ejendommen ligger i oplandet til Glarbjerg Bæk, der løber til Fåre Mølle Å.

Begge vandløb er målsat som laksefiskevand. Målsætningen er ikke opfyldt.

Sø- og fjordoplande og Natura 2000 områder

Ejendommen og størstedelen af de øvrige udspretningsarealerne ligger i oplandet til Nissum Fjord. Den er udpeget som EF-fuglebeskyttelsesområde (Natura 2000), Ramsarområde og EF-habitatområde (Natura 2000). Nissum Fjord har en målsætning om et alsidigt plante- og dyreliv, kun svagt påvirket af menneskelig aktivitet.

Målsætningen er ikke opfyldt på grund af for høje tilførsler af kvælstof og fosfor, der giver øget vækst af plankton og alger.

Ringkjøbing Amt har med VVM-screening af 23. august 2006, ud fra indsendte beregninger for kvælstofudvaskning og fosforbalance vurderet, at projektet ikke vil medføre en væsentlig øget miljøpåvirkning af Nissum Fjord.

En mindre del af udspretningsarealerne ligger i oplandet til Lemvig Sø og dermed også Limfjorden. Søen er basismålsat (B) i amtets regionplan fra 2005, hvilket betyder at det er målet at søens økologiske tilstand kun må være svagt påvirket i forhold til den naturlige baggrundstilstand. Søen opfylder ikke sin målsætning, bl.a. som følge af for stort næringsstof tilførsel fra det åbne land.

Dele af Limfjorden er udpeget som EF-fuglebeskyttelsesområde (Natura 2000), Ramsarområde og EF-habitatområde (Natura 2000). Limfjorden har en målsætning om et alsidigt plante- og dyreliv, kun svagt påvirket af menneskelig aktivitet. Limfjorden opfylder ikke målsætningen på grund af for høje tilførsler af kvælstof og fosfor.

Dele af udspretningsarealerne ligger i indvindingsopland til Lemvig Vandværk og Ramme Vandværk i nitratfølsomt grundvandsområde, hvor vandværkernes drikkevandsforsyning er særlig følsom for næringsstofbelastningen.

På ejendom 2 er der flere vandhuller beskyttet af §3 i Naturbeskyttelsesloven, de ligger i et område med flere værdifulde paddelokaliteter.

Ammoniakfordampning

Dyreholdet afgiver en del ammoniakfordampning fra stalde og opbevaringsanlæg, der er ikke større ammoniakfølsomme arealer i nærheden af ejendommen.

Udvaskning af fosfor

Bedriftens jorde og udspretningsarealer består overvejende af JB-4, sandblandet lerjorde

Det vurderes, at en optimal fordeling af husdyrgødningen på udspretningsarealerne, vil risikoen for udvaskning af fosfor være lille, selv om ejendom 2 og en del af de forpagtede arealer ligger indenfor områder med risiko for tab af fosfor.

Fosforoverskuddet efter udvidelsen er beregnet til 0,6 kg P/ha/år.

Ved ny viden omkring begrænsning af udvaskning af fosfor landbrugsarealerne vil den bedst tænkelige dyrkningspraksis eller teknik anvendes.

Miljø og natur

Lemvig Kommune har vurderet, at landbrugsproduktionen ikke indebærer forringelse af internationale naturbeskyttelsesområder eller medfører forstyrrelser, der har betydelige konsekvenser for de arter, områderne er udpeget for, jf. Bekendtgørelse om afgrænsning og administration af internationale naturbeskyttelsesområder, (EF-fuglebeskyttelsesområder, EF-habitatområder og Ramsarområder) nr. 477 af 7. juni 2003, Miljøministeriet.

7.3 Virksomhedens forurening

Støjbelastning

Lemvig Kommune forventer, at virksomheden kan overholde vilkårene for virksomhedens støjbidrag.

Støv

Der forventes ikke problemer med støv på ejendommen og produktionen vil ikke give anledning til støvgener for omkringboende.

Lugt

Beregningerne omkring lugtemission er foretaget af Lemvig Kommune, og følger beskrivelserne i "Vejledende retningslinier for vurdering af lugt og begrænsning af gener fra stalde", udgivet af FMK i 2002; Foreningen af miljømedarbejdere i Kommunerne.

Tabel 8: Beregnet lugtemission fra svineproduktionen.

Svin	Antal	Gens. vægt	LE
Slagtesvin >25 kg.	2.000 stk.	68,5 kg	20.344 LE

Tabel 9: Konsekvensområde for den beregnede lugtemission.

Konsekvens = 1 LE/s	Konsekvens	Gene III	Gene II	Gene I
Beregnet værdi	615 m	143 m	254 m	451 m

Det lugtpåvirkede område er inddelt i zoner fra I-III, i tabel 10 er vist de enkelte zoners status og deres genekriterium.

Tabel 10: Staldlugtgenekriterier.

Område type	Lugtpåvirket område	Genekriterium
I	Boligområde i byzone samt sommerhusområde	1 LE/ m ³
II	Byzoneområde i øvrigt, samt landsby eller landzoneområde med "samlet bebyggelse"	3 LE/m ³
III	Boliger i landzone uden for landsby og uden for "samlet bebyggelse"	10 LE/m ³

Den beregnede maksimale lugtemission fra staldene er ca. 20.344 LE/s. Ifølge det beregnede konsekvensområde, tabel 9, vil lugten muligvis kunne være generende for beboere i beboelseshuse i landzone indenfor ca. 143 m. Der ligger ingen ejendomme indenfor denne genegrænse, se figur 1 for placering af ejendommen i forhold til naboer.

Til- og frakørsel til virksomheden

Ifølge beregninger vil den ændrede produktion føre til en stigning i antallet af transporter til og fra ejendommen. Lemvig Kommune vurderer at antallet af transporter ikke vil medføre væsentligt forøgede gener for omkringboende.

Affald

Der skønnes ikke at være problemer med hensyn til affaldsbortskaffelsen fra virksomheden.

Grundvand

Der er fremlagt dyrkningsplan for begrænsning af forurening af grundvand med nitrat. 37,7 ha af udspretningsarealerne ligger i indvindingsopland til Lemvig Vandværk og Ramme Vandværk. I forbindelse med VVM-screening af 23. august 2006 er der foretaget beregninger over et sædskifte, der begrænser udvaskningen af kvælstof, det medfører at nitratudvaskningen fra rodzonen falder fra 61 mg nitrat per liter til 58 mg nitrat per liter.

Ved ny viden omkring kvælstofudvaskning fra rodzonen, vil den bedst tilgængelige dyrkningspraksis eller teknik anvendes.

Renere teknologi

I forbindelse med fremtidige udvidelser og udskiftning af inventar og bygninger vil den bedst tilgængelige teknik anvendes.

8. Litteratur

1. Vejledende retningslinier for vurdering af lugt og begrænsning af gener fra stalde. Af K. B. Frandsen (1994) udgivet af MLK Fyn.
2. Bekendtgørelse om erhvervsmæssigt dyrehold, husdyrgødning, ensilage m.v., nr. 814 af 13. juli 2006.
3. Miljøbeskyttelsesloven, nr. 753 af 25. august 2001.
4. Bekendtgørelse om godkendelse af listevirksomhed, nr. 943 af 16. september 2004.
5. Vejledning om ekstern støj fra virksomheder. Miljøstyrelsens vejledning nr. 5 af november 1984.
6. Regionplan 2005 for Ringkjøbing Amt.
7. Bekendtgørelse nr. 518 af 11. juni 2000 af Lov om planlægning.
8. Bekendtgørelse om supplerende regler i medfør af lov om planlægning (Samlebekendtgørelsen) nr. 428 af 2. juni 1999.
9. Bekendtgørelse nr. 598 af 15. juli 1999 af Lov om landbrugslov og Bekendtgørelse nr. 128 af 22. februar 2000 om husdyrhold, arealkrav, mv..
10. Bekendtgørelse om afgrænsning og administration af internationale naturbeskyttelsesområder, (EF-fuglebeskyttelsesområder, EF-habitatområder og Ramsarområder) nr. 477 af 7. juni 2003, Miljøministeriet.