

Miljøgodkendelse

af husdyrbruget

Sandfeldvej 27, 7330 Brande

**- efter § 12, stk. 2 i Lovbekendtgørelse af lov om miljøgodkendelse
m.v. af husdyrbrug**



Godkendelsesdato: 5. maj 2015

Peter Kragstig
Sandfeldvej 27
7330 Brande

Afgørelse af ansøgning om miljøgodkendelse af husdyrbruget, Sandfeldvej 27, 7330 Brande

Ansøgning

Ikast-Brande Kommune har den 8. december 2014 modtaget en ansøgning om miljøgodkendelse af husdyrbruget på Sandfeldvej 27, 7330 Brande matrikel nr. 3k, m.fl. Borup By, Brande omhandlende følgende:

- Udvidelse af dyrehold fra 305 til 563 DE¹ i malkekvæg, svarende til en ændring **fra** en årlig produktion på:
 - 183 malkekøer (årsdyr²)
 - 43 småkalve
 - 100 kvier
 - 100 tyrekalve

- **Til** en årlig produktion på:
 - 300 malkekøer (mælkeydelse: 11.000 kg)
 - 72 små kalve (0-6 mdr.)
 - 228 kvier (6-25 mdr.)
 - 150 tyrekalve (40-60 kg)

- Ændring i anlæg:
 - etablering af:
 - Ungdyrstald ca. 1.677 m²
 - Velfærdsstald ca. 362 m²
 - Goldkostald ca. 560 m² (234 m² lovliggørelse)
 - Kostald udvides med ca. 600 m² (foderbord og spaltegangareal)
 - Kalvehytteplads ca. 300 m²
 - 2 plansiloer på hver ca. 700 m²

¹ DE = dyreenhed. 1 DE svarer ca. til 100 kg kvælstof fra gødningsopbevaringslageret.

² Årsdyr = et begreb, som anvendes i forbindelse med beregningen af bidraget af kvælstof fra visse kategorier af husdyr. Bidraget fra et årsdyr beregnes ud fra 365 såkaldte foderdage.

- Gyllebeholder på 4.000 m³ – placeres ca. 35 meter fra eksisterende byggeri
- Møddingsplads på ca. 372 m²

Nedrivning af eksisterende gyllebeholder på ca. 725 m³

Ikast-Brande Kommune har kontrolleret, at der er overensstemmelse mellem ansøgningen og kommunens registreringer, se efterfølgende *Baggrund for afgørelsen om miljøgodkendelse af husdyrbruget Sandfeldvej 27, 7330 Brande*.

Afgørelse om miljøgodkendelse

Ikast-Brande Kommune godkender hermed den ansøgte ændring og udvidelse af dyreholdet som beskrevet ovenfor. Ikast-Brande Kommune godkender ligeledes etableringen og/eller ændringen af de ansøgte anlæg.

Der meddeles miljøgodkendelse omfattende bedriftens ansøgte produktionsanlæg samt besætning.

Miljøgodkendelsen, med de tilknyttede vilkår og forudsætninger, erstatter vilkår og forudsætninger for husdyrbrugets drift, som har været stillet og forudsat i forbindelse med tidligere vurderinger af husdyrbrugets virkninger på miljøet.

Udover miljøgodkendelse af bedriftens ansøgte produktionsanlæg samt besætning, meddeles der ved denne skrivelse:

- miljøgodkendelse til udbringning af husdyrgødningen fra produktionen på de arealer – og i det omfang – som fremgår af bilagene.

Afgørelsen om miljøgodkendelse er truffet på grundlag af ansøgningen – herunder af de beregningsmodeller, der indgår i IT-ansøgningssystemet på www.husdyrgodkendelse.dk. Modellernes beregningsgrundlag og normtal er dem, som lå til grund for ansøgningssystemet den 16. marts 2015 - datoen for den sidste version af ansøgningen i IT-ansøgningssystemet. Derudover er afgørelsen truffet på baggrund af kommunens registreringer og vurderinger. Se i den forbindelse *Baggrund for afgørelsen om miljøgodkendelse af husdyrbruget Sandfeldvej 27, 7330 Brande*, med tilhørende bilag.

Miljøgodkendelsen meddeles i henhold til § 12, stk. 2 i *Husdyrgodkendelsesloven*³, samt reglerne i *Husdyrgodkendelsesbekendtgørelsen*⁴.

De endelige Vand- og Natura 2000-planer, der er vedtaget på baggrund af *Miljømålsloven*⁵ for planperioden frem til 2015, giver ikke anledning til ændringer i administrationsgrundlaget for afgørelser efter husdyrlovgivningen. Det aktuelle projekt er således som udgangspunkt vurderet ud fra de generelle beskyttelsesniveauer i bilag 3 i *Husdyrgodkendelsesbekendtgørelsen*.

Der gøres opmærksom på, at etablering af de nye anlæg ikke må igangsættes, før der er givet en byggetilladelse fra Ikast-Brande Kommune. I øvrigt gøres opmærksom på, at miljøgodkendelsen ikke

³ Lovbekendtgørelse nr. 1486 af 4. december 2009 af lov om miljøgodkendelse m.v. af husdyrbrug (med senere ændringer).

⁴ Bekendtgørelse nr. 1283 af 8. december 2014 om tilladelse og godkendelse m.v. af husdyrbrug.

⁵ Lovbekendtgørelse nr. 932 af 24. september 2009 af lov om miljømål m.v. for vandforekomster og internationale naturbeskyttelsesområder (med senere ændringer).

fritager fra krav om eventuel tilladelse, godkendelse, dispensation eller lignende efter anden lovgivning og for andre bestemmelser.

Vilkår

Miljøgodkendelsen meddeles under forudsætning af, at de generelle regler i den til enhver tid gældende *Husdyrgødningsbekendtgørelse*⁶ og øvrige til enhver tid gældende generelle regler overholdes – samt, at nedenstående supplerende vilkår overholdes:

1. Generelle vilkår

- 1.1. Husdyrbruget skal drives i overensstemmelse med det, der er beskrevet i ansøgningen og i miljøgodkendelsen med tilhørende bilag.
- 1.2. Miljøgodkendelsen skal være udnyttet senest 5 år efter godkendelsen er givet. Den del af godkendelsen, der ikke er udnyttet efter de 5 år, bortfalder.
- 1.3. Eventuelle ændringer i ejerforhold – og/eller i hvem der er ansvarlig for husdyrbrugets drift – skal meddeles til Ikast-Brande Kommune.
- 1.4. De vilkår for miljøgodkendelsen, som vedrører husdyrbrugets drift, skal være kendt af den eller de personer, der udfører den pågældende del af husdyrbrugets drift.
- 1.5. Der skal forefindes en til enhver tid opdateret beredskabsplan på husdyrbruget, som fortæller, hvornår og hvordan der skal reageres ved uheld, der kan medføre konsekvenser for det omgivende miljø. Planen skal være tilgængelig og synlig for ejendommens ansatte og andre, der arbejder på bedriften (bilag 2). Beredskabsplanen skal være udarbejdet senest når udvidelsen påbegyndes.
- 1.6. Husdyrbruget skal på Ikast-Brande Kommunes forlangende fremvise dokumentation for størrelsen af den årlige husdyrproduktion, i form af f.eks. gødningsregnskaber eller besætningslister.
- 1.7. Der skal årligt afsættes husdyrgødning med et indhold på minimum 2.950 kg kvælstof (N) og minimum 434 kg fosfor (P) til et miljøgodkendt forarbejdningsanlæg – eksempelvis til et biogasanlæg. Husdyrbruget skal til stadighed kunne, og på forlangende fremvise dokumentation i form af en kontrakt eller lignende med et sådant anlæg. Det forudsætter Ikast-Brande Kommunes forudgående accept eller godkendelse, hvis den pågældende husdyrgødning i stedet ønskes anvendt i uforarbejdet form til gødskningsformål. Dette vilkår skal først efterleves fra det tidspunkt, hvor husdyrbruget på årsbasis giver anledning til en husdyrgødningsproduktion med et næringsindhold, der overstiger den samlede mængde N og P, som fremgår af vilkår 5.2. i indeværende miljøgodkendelse.

2. Vilkår med hensyn til begrænsning af ammoniak- og lugtpåvirkning:

- 2.1. Skrabeanlæg i den eksisterende kostald skal som minimum køre seks gange pr. døgn, jævnt fordelt over døgnet.
- 2.2. Skrabeanlægget i den ny ungdyrstald skal køre minimum hver anden time døgnet rundt.

⁶ *Bekendtgørelse nr. 853 af 30. juni 2014 om erhvervsmæssigt dyrehold, husdyrgødning, ensilage m.v.*

- 2.3. Husdyrbrugets interne færdselsarealer skal dagligt renholdes for eventuelt foder- og gødningsspild.
- 2.4. Såfremt der efter Ikast-Brande Kommunes vurdering opstår væsentlige lugtgener, som vurderes at være væsentligt større end det, der kan forventes ifølge grundlaget for miljøvurderingen, kan Ikast-Brande Kommune meddele påbud om, at der skal udarbejdes og gennemføres et projekt med foranstaltninger, som minimerer generne.

3. Vilkår med hensyn til skadedyr:

- 3.1. Der skal på ejendommen foretages en effektiv flue- og skadedyrsbekæmpelse. Såfremt der efter Ikast-Brande Kommunes vurdering opstår væsentlige gener for omgivelserne fra opformering af fluer eller skadedyr på husdyrbruget, kan Ikast-Brande Kommune meddele påbud om, at der skal udarbejdes og gennemføres et projekt med foranstaltninger svarende til de til enhver tid gældende retningslinier fra Statens Skadedyrslaboratorium.

4. Vilkår med hensyn til begrænsning af støj:

- 4.1. Såfremt Ikast-Brande Kommune modtager klager over støj fra husdyrbruget med tilknyttede aktiviteter, og kommunen vurderer, at der er tale om væsentlige støjgener, skal der indsendes dokumentation for overholdelse af nedenstående støjkrav. Husdyrbrugets bidrag til det ækvivalente, korrigerede støjniveau må ikke overstige følgende værdier ved nabobeboelser:

Dag	Tidspunkt	Støjniveau
Mandag - fredag Lørdag	kl. 7 - 18 kl. 7 - 14	55 dB(A) ⁷
Mandag - fredag Lørdag Søndag	kl. 18 - 22 kl. 14 - 22 kl. 7 - 22	45 dB(A)
Alle dage	kl. 22 - 7	40 dB(A)

De anførte grænseværdier for støjbidraget regnes for overholdt, hvis de ikke overskrides af en måling eller beregning, der er midlet over en periode, som afhænger af tidspunktet på døgnet således:

For dagperioden, kl. 7⁰⁰ – 18⁰⁰ alle dage, er måleperioden det mest støjbelastede tidsrum på 8 timer,

for aftenperioden, kl. 18⁰⁰ – 22⁰⁰ alle dage, er måleperioden den mest støjbelastede time, og

for natperioden, kl. 22⁰⁰ – 7⁰⁰ alle dage, er måleperioden den mest støjbelastede halve time.

5. Vilkår med hensyn til udbringningsarealer:

⁷ dB(A) = Decibel(A)-skalaen som internationalt bruges i forbindelse med måling af svag lyd.

- 5.1. Udbringning af husdyrgødning fra produktionen må kun finde sted på de udbringningsarealer, som fremgår af kortbilag C (omdøbes marker vil eventuelle vilkår tilknyttet driften af arealerne stadig være knyttet til netop disse arealer, uanset marknummer).
- 5.2. Udbringningsarealerne må maksimalt tilføres husdyrgødning eller anden organisk gødning i en mængde svarende til et gennemsnitligt kvælstof- og fosforindhold på maksimalt 170 kg N pr. ha og 23,7 kg P pr. ha.

6. Vilkår med hensyn til begrænsning af kvælstofudvaskning:

- 6.1. Der skal årligt etableres efterafgrøder i 1 % af efterafgrødegrundarealet⁸ ud over de til enhver tid gældende generelle regler med krav om lovpligtige efterafgrøder.

7. Øvrige vilkår:

- 7.1. Jord, foder, gødning og lignende, som tabes på offentlig vej i forbindelse med husdyrbrugets drift, skal samles op senest ved arbejdets afslutning eller ved den enkelte arbejdsdags afslutning, når arbejdet strækker sig over flere dage.
- 7.2. Udsprinkling af vand fra plansiloen kan ske på vilkår af at anlægget dimensioneres efter "Landbrugets Byggeblad, Udenomsfaciliteter, Ensilageopbevaring, Udsprinkling af overfladevand fra ensilagesilo og ensilageplads, Arkivnr. 103.09-05".
- 7.3. Læhegnet nord for den planlagte gyllebeholder skal bibeholdes. Hvis det senere fjernes skal det erstattes af et nyt beplantningsbælte bestående af minimum tre planterækker, som i løbet af 4-5 år giver en vedvarende, effektiv afskærmning.
- 7.4. Nedsivning af tagvand må kun ske i lukkede faskiner eller sivdræn uden afløb til grøfter, vandløb eller søer. Rensning af tag må ikke foretages med kemiske afrensningsmidler, medmindre afrensningsvandet opsamles og bortskaffes særskilt.
- 7.5. Al vask af maskiner, redskaber og lignende, hvorfra der kan forekomme gødnings- og foderrester skal ske på et sted, hvor vaskevandet bortledes til gyllebeholder, eller på et areal med plantedække som græs eller lignende, hvor der ikke kan ske overfladeafstrømning til vandindvindingsanlæg, vandløb m.m.

8. Vilkår med hensyn til husdyrbrugets eventuelle ophør:

- 8.1. Ved eventuelt ophør af produktionen skal produktionsanlæg, husdyrgødnings- og foderopbevaringsanlæg tømmes og rengøres grundigt. Alt miljøfarligt affald skal bortskaffes for egen regning efter den til enhver tid gældende lovgivning.
- 8.2. Såfremt den planlagte nye gyllebeholder ikke længere skal anvendes til opbevaring af husdyrgødning, skal den tømmes og nedrives efter de til enhver tid gældende regler.

⁸ Efterafgrødegrundarealet: Opgøres efter den til enhver tid gældende vejledning om gødsknings- og harmoniregler fra NaturErhvervstyrelsen.

Egenkontrol m.v.

- Flydelagets tilstand på gyllebeholdere kontrolleres via føring af logbog. Årlig efterses synlige kabler på gyllebeholdere for brud og om kabelbeskyttelsen er intakt.
- Elforbruget registreres månedligt.
- Vandforbruget registreres årligt, ved hjælp af elektronisk overvågning.
- Foderproduktion, indkøb af foder og fodertildeling sker på grundlag af foderplanlægning.
- Tildeling af kunst- og husdyrgødning til markerne sker på baggrund af mark- og gødningsplaner samt ud fra afgrødernes behov på den enkelte mark.
- Der laves en årlig opgørelse for at holde øje med, at forbruget af kunst- og husdyrgødning ikke er større end hvad normerne foreskriver.
- Der føres journal over forbruget af sprøjtemidler.

Driftsforstyrrelser og uheld

Driftsforstyrrelser og/eller uheld kan primært ske i forbindelse med håndtering af flydende husdyrgødning, sprøjtemidler, olie m.m., samt ved brud på emballage eller beholdere, som anvendes til opbevaring af disse stoffer. Alle uheld og driftsforstyrrelser, herunder eventuelt spild på udendørs arealer, der kan medføre forøget forurening eller indebære fare herfor, skal straks meddeles – ved større uheld, kontakt alarmcentralen (tlf.: 112), ved mindre uheld kontakt Ikast-Brande Kommune, Teknisk Område (tlf.: 99 60 40 00). Udenfor normal arbejdstid kontaktes Teknisk Områdes Servicevagt (tlf.: 97 18 08 09).

Ansøger oplyser, at:

Ved håndtering og opbevaring af gylle, kemikalier og olie, vil der altid være risiko for, at der kan ske uheld. Beholdere kan springe læk, vogne kan vælte, igangsatte pumper kan blive glemt og der kan opstå brand.

For at minimere risikoen for nedsivning af stoffer til grundvandet samt beskyttelse af det omgivende miljø, har ansøger oplyst at ejendommen har følgende procedurer for håndtering af gylle, kemikalier og olie, ved uheld på husdyrbruget:

Gylle:

- Ansøger oplyser at ved et evt. gylleudslip, vil gyllen samle sig umiddelbart omkring de to gyllebeholdere. Der vil blive benyttet halmballer til at skabe en dæmning, så gyllen ikke spreder sig over et større område. Der ringes 112.
- Hvert 10. år kontrolleres gyllebeholdere af en autoriseret kontrollør. Minimum en gang om året kontrollere landmanden gyllebeholdere visuel for evt. kabelbrud, skader på kabelbeskyttelse, revner og utætheder i elementer. Ved skade eller tegn på skade kontaktes leverandøren af gyllebeholdere for udbedring af skaden.
- Elpumper er sikret med anordning (typisk en timer), der sikrer, at pumpen slår fra, når der er oppumpet en mængde svarende til indholdet i en gyllevogn.
- Afbryderen er aflåst, når pumpen ikke er i brug.
- Dykpumpe fra fortank til gylletank er installeret med en timer, så den stopper med at pumpe efter 15 min.

Olie/kemikalier:

- Ved spild af kemikalier eller olie vil materialet blive forsøgt opsamlet og der ringes 112.

- Ved fare for forurening af nærtliggende vandmiljøer, i forbindelse med sprøjtning af afgrøder, ringes der 112.
- Ved brand på bedriften vil der blive ringet 112 og indsatslederen vil blive orienteret om lokaliteterne for opbevaring af kemikalier og olie samt andre miljøfarlige stoffer.

Grønt regnskab

Såfremt der årligt udarbejdes et grønt regnskab for husdyrbruget, kan regnskabet danne baggrund for ændringer i husdyrbruget, der kan være med til at begrænse forbruget af energi, næringsstoffer, pesticider, vand m.m., samt til at minimere affaldsproduktionen.

Energibesparelse

Det kan anbefales, at husdyrbrugets ressourceforbrug med mellemrum vurderes af en energikonsulent, der kan synliggøre mulige besparelser på energiforbruget.

Anvendelse af bedste tilgængelige teknik – BAT⁹

Et husdyrbrug bør til stadighed søge at begrænse forureningen ved at indføre og gøre brug af den bedste tilgængelige teknik til at nedbringe eventuelle miljøpåvirkninger og gener fra stalde, husdyrgødningsopbevaringsanlæg m.m. Teknologier til begrænsning af ammoniakfordampning og lugtpåvirkning m.v. samt til bedre udnyttelse af næringsstofferne i husdyrgødning er i stadig udvikling.

Husdyrbruget på Sandfeldvej 27, 7330 Brande, er ikke omfattet af IE-direktivet¹⁰.

I vedlagte *Baggrund for afgørelsen om miljøgodkendelse af husdyrbruget Sandfeldvej 27, 7330 Brande*, er der redegjort for husdyrbrugets management (godt landmandskab) og teknikker m.v. inden for områderne foder, staldindretning, vand- og energiforbrug samt opbevaring, behandling og udbringning af husdyrgødning. Der er endvidere redegjort for, hvorvidt husdyrbruget lever op til de relevante BAT-konklusioner og/eller BAT-standardvilkår, som foreskrevet i *Husdyrgodkendelsesbekendtgørelsen*.

Ikast-Brande Kommune vurderer, på baggrund af det oplyste, at husdyrbruget samlet set ved overholdelse af de til enhver tid gældende generelle miljøregler for den pågældende type husdyrbrug og af de supplerende vilkår for miljøgodkendelsen vil anvende den bedste tilgængelige teknik med hensyn til, hvad der er praktisk og økonomisk muligt i branchen og i forhold til den miljøgevinst, der kan dokumenteres opnået ved brug af den pågældende teknik.

Miljøgodkendelsens gyldighed

Den godkendte udvidelse af kvægbruget skal være udnyttet inden fem år regnet fra den dato, hvor miljøgodkendelsen er meddelt. Godkendelsen anses for udnyttet ved iværksættelse af bygge- og anlægsarbejder jævnfør § 33 i *Husdyrgodkendelsesloven*.

Hvis miljøgodkendelsen ikke udnyttes helt eller delvist i tre på hinanden følgende år, bortfalder den del af miljøgodkendelsen, som ikke har været udnyttet i de pågældende tre år

Miljøgodkendelsen har som udgangspunkt en retsbeskyttelsesperiode på otte år, hvorefter den skal revurderes. Herefter revurderes miljøgodkendelsen som minimum hvert 10. år.

⁹ BAT= Best Available Technique (bedste tilgængelige teknik), som skal anvendes jævnfør EU's IE-direktiv.

¹⁰ IE-direktivet (Industrial Emissions Directive) erstatter IPPC-direktivet – IE-direktivet samler syv eksisterende direktiver om industriemissioner i ét direktiv.

Miljøgodkendelsens vilkår skal overholdes fra den dato, hvor miljøgodkendelsen påbegyndes udnyttet, medmindre andet fremgår af de enkelte vilkår.

Kommunens samlede miljøvurdering og begrundelse for afgørelsen

Ikast-Brande Kommune vurderer på baggrund af det oplyste:

- at ansøger træffer de nødvendige foranstaltninger til at forebygge og begrænse forureningen fra husdyrbruget og til at modvirke eventuelle skadelige virkninger på miljøet
- at husdyrbruget i øvrigt kan drives på stedet uden at påvirke omgivelserne på en måde, som er uforenelig med hensynet til omgivelserne
- at de kort- og langsigtede miljøpåvirkninger og den samlede miljøpåvirkning fra husdyrbrugets produktion vil begrænses til et acceptabelt niveau, når de til enhver tid gældende generelle miljøregler for den pågældende type husdyrbrug og de supplerende vilkår for miljøgodkendelsen overholdes
- at udvidelsen af husdyrbrugets produktion overordnet betraget ikke nødvendigvis medfører en øget husdyrproduktion og en øget miljøpåvirkning i regionen, idet strukturudviklingen går mod færre men større bedrifter. Den kumulerede, regionale effekt af husdyrbrugets udvidelse og andre bedrifters udvidelser og deres øgede miljøpåvirkning vil formentlig samlet set – helt eller delvist – blive modvirket af en nedgang i husdyrproduktionen på andre bedrifter
- at husdyrbruget - under overholdelse af de til enhver tid gældende generelle miljøregler for den pågældende type husdyrbrug og af de supplerende vilkår for miljøgodkendelsen - vil anvende den bedste tilgængelige teknik
- at produktionen ikke vil medføre en væsentlig påvirkning af:
 - nabobeboelser
 - Natura 2000-områder¹¹ og natur i øvrigt
 - overfladevand
 - grundvand
 - landskabelige og kulturhistoriske værdier.

Ikast-Brande Kommunes afgørelse begrundes med ovenstående vurdering, og med at generelle afstandskrav samt de generelle beskyttelsesniveauer i bilag 3 i *Husdyrgodkendelsesbekendtgørelsen* overholdes. Se endvidere vedlagte *Baggrund for afgørelsen om miljøgodkendelse af husdyrbruget Sandfeldvej 27, 7330 Brande* med tilhørende bilag.

Offentliggørelse

Ansøgningen blev offentliggjort på Ikast-Brande Kommunes hjemmeside www.ikast-brande.dk/politik/hoeringer, den 20. februar 2015. Offentliggørelsen gav ikke anledning til, at borgere i lokalområdet indsendte bemærkninger til ansøgningen.

¹¹ Natura 2000-områder: Internationale naturbeskyttelsesområder udpeget på baggrund af EU's habitat- og fuglebeskyttelsesdirektiver.

Et udkast til afgørelsen blev den 11. marts 2015 sendt i høring hos ansøger, konsulent og de, der har anmodet om det, med seks ugers kommentarfrist. Naboer og sagsparter blev ved brev af 18. marts 2015 orienteret om udkastet, ligesom de blev orienteret om, hvor de kunne rekvirere udkastet, og at de havde seks uger til at indsende eventuelle kommentarer. Der er ikke indkommet nogen bemærkninger.

Afgørelsen om miljøgodkendelse er truffet den 5. maj 2015, og offentliggøres på Ikast-Brande Kommunes hjemmeside www.ikast-brande.dk/politik/hoeringer, den 6. maj 2015.

Klagevejledning

Der kan efter kapitel 7 i *Husdyrgodkendelsesloven* klages over kommunens afgørelse. Klagefristen udløber fire uger efter offentliggørelsen - det vil sige **senest onsdag den 3. juni 2015**.

Natur- og Miljøklagenævnet kan bestemme, at klagen har opsættende virkning på udnyttelsen. Udnyttelse af godkendelsen i klageperioden, og mens eventuel klage behandles, sker derfor på eget ansvar. Dog gælder der, at såfremt projektet indeholder byggeri, som ikke ligger i tilknytning til det eksisterende, må godkendelsen ikke påbegyndes udnyttet i klageperioden, og såfremt afgørelsen påklages, **har** klagen opsættende virkning på udnyttelsen af godkendelsen.

Følgende kan klage:

Ansøger, miljøministeren, Sundhedsstyrelsen samt enhver, der må antages at have en individuel, væsentlig interesse i sagens udfald. Der kan desuden klages af visse organisationer, som angivet i §§ 85-87 i *Husdyrgodkendelsesloven*.

En eventuel klage behandles af Natur- og Miljøklagenævnet. **Klager skal indsende sin klage via Klageportalen**, som findes på www.borger.dk og www.virk.dk. Klager skal i den forbindelse logge på – typisk ved brug af NEM-ID. Klagen sendes gennem Klageportalen til Ikast-Brande Kommune og anses for indgivet, når den er tilgængelig for kommunen i Klageportalen. Yderligere oplysninger om klage reglerne kan findes på Natur- og Miljøklagenævnets hjemmeside www.nmkn.dk, hvorfra der også er link til Klageportalen.

Natur- og Miljøklagenævnet skal som udgangspunkt afvise en klage, der kommer uden om Klageportalen, hvis der ikke er særlige grunde til det. Eventuel fritagelse for brug af Klageportalen forudsætter, at klager indsender en begrundet anmodning herom til Ikast-Brande Kommune. Kommunen videresender herefter anmodningen til Natur- og Miljøklagenævnet, som træffer afgørelse om, hvorvidt anmodningen kan imødekommes.

Ved indsendelse af en klage skal klager indbetale et gebyr på 500 kr. (2012-niveau – beløbet indeksreguleres den 1. januar hvert år). Gebyret betales med betalingskort i Klageportalen.

Gebyret tilbagebetales, hvis:

- 1) Klagesagen fører til, at den påklagede afgørelse ændres eller ophæves
- 2) Klageren får helt eller delvist medhold i klagen
- 3) Klagen afvises som følge af overskredet klagefrist, manglende klageberettigelse eller fordi, klagen ikke er omfattet af Natur- og Miljøklagenævnets kompetence.

Det bemærkes, at hvis den eneste ændring af den påklagede afgørelse er forlængelse af frist for at efterkomme afgørelsen som følge af den tid, der er medgået til at behandle sagen i klagenævnet, tilbagebetales gebyret ikke.

Natur- og Miljøklagenævnet kan også beslutte at tilbagebetale klagegebyret, hvis klager har indledt forhandlinger med ansøger og/eller kommunen om projektilpasninger, og disse forhandlinger fører til, at klager trækker sin klage tilbage, eller klager i øvrigt trækker sin klage tilbage, før Natur- og Miljøklagenævnet har truffet afgørelse i sagen. Gebyret tilbagebetales dog ikke, hvis nævnet vurderer, at der er forhold, der taler imod at tilbagebetale gebyret – for eksempel hvis klagen trækkes tilbage meget sent, herunder efter at klager har haft et afgørelsesudkast i partshøring.

Ifølge § 90 i *Husdyrgodkendelsesloven* kan afgørelsen desuden prøves ved domstolene. Et eventuelt sagsanlæg skal anlægges inden seks måneder efter, at afgørelsen er offentliggjort.

Med venlig hilsen

Jesper Hahn-Pedersen
chef for Bygge- og Miljøafdelingen

/

Kristine Bollerup
miljømedarbejder

Bilag:

Baggrund for afgørelsen om miljøgodkendelse af husdyrbruget Sandfeldvej 27, 7330 Brande, inkl. bilag

Kopi af udkast til afgørelse inkl. bilag sendt til nedenstående med seks ugers frist til at kommentere udkastet:

Ansøger: Peter Kragsig, Sandfeldvej 27, 7330 Brande, e-mail: norremosegaard@gmail.com

Konsulent: Trine Riis Jeppesen, Jysk Landbrugsrådgivning, e-mail: trj@jlbr.dk

**Orientering om at udkast foreligger, og at der er seks ugers frist til at kommentere udkastet er sendt til:
Bortforpagtere af udbringningsarealer, samt ejere af aftalearealer, der indgår i miljøgodkendelsen**

Per Baastrup, Engebækvej 14, 7330 Brande
Peter Søndergaard, Nørregårdsvej 4, 7330 Brande
Jytte Pedersen, Ingemannsvej 3, 7330 Brande
Jens Aage Christensen, Nordlundvej 184, 7330 Brande
Jens K S Andersen, Sandfeldvej 19, 7330 Brande
Else Bulov Houlberg, Nordlundvej 75, 7330 Brande
Søren Peder Nørgaard, Skovlunden 55, 7323 Give
Karla Würtz, Sandfeldvej 16, 7330 Brande
Nina Margrethe Pedersen, Nordlundvej 79, 7330 Brande

Ejere og brugere af nabobeboelser Inden for den vejledende konsekvenszone – 410 meter

Harridsbæk ApS, Steen Blichers Gade 12, 8600 Silkeborg (ejer af Sandfeldvej 8)
Kristian Richard Warrer, Vejlevej 32, 7330 Brande (ejer af Sandfeldvej 12)

Kopi af afgørelsen inkl. bilag sendt til:

Arbejderbevægelsens Erhvervsråd, Reventlowsgade 14, 1, 1651 København V – e-mail: ae@ae.dk
Danmarks Naturfredningsforening, Masnedøgade 20, 2100 København Ø – e-mail: dnikast-brande-sager@dn.dk
Danmarks Sportsfiskerforbund,

- Hovedkontor – e-mail: post@sportsfiskerforbundet.dk
- Den centrale miljøafdeling, Worsaaesgade 1, 7100 Vejle – e-mail: lbt@sportsfiskerforbundet.dk

Dansk Ornitologisk Forening, Vesterbrogade 140, 1620 København V – e-mail: natur@dof.dk
Dansk Ornitologisk Forening, lokalafdeling – e-mail: ikast-brande@dof.dk
Det Økologiske Råd, Blegdamsvej 4B, 2200 København N – e-mail: husdyr@ecocouncil.dk
Ferskvandsfiskeriforeningen for Danmark v./ Formand Niels Barslund, Vormstrupvej 2, 7540 Haderup – e-mail: nb@ferskvandsfiskeriforeningen.dk
Forbrugerrådet, Fiolstræde 17, 1017 København K – e-mail: fbr@fbr.dk
Sundhedsstyrelsen, Embedslægeinstitutionen Nord, Langlandvej 8, 8940 Randers SV – e-mail: senord@sst.dk
Konsulent: Trine Riis Jeppesen, Jysk Landbrugsrådgivning, trj@jlbr.dk

Baggrund for
afgørelsen om miljøgodkendelse af
husdyrbruget Sandfeldvej 27, 7330 Brande

Indholdsfortegnelse:

1. Indledning	20
1.1. Ikke-teknisk resumé	20
1.2. Ansøger, ejerforhold og konsulentoplysning	20
1.3. Lovgivningsmæssig baggrund	21
2. Vurdering af miljøpåvirkning fra anlægget	21
2.1. Anlæggets beliggenhed	21
2.2. Anlæggets indretning	23
2.3. Besætningssammensætning og staldtype	24
2.4. Husdyrgødningsproduktion og opbevaringsanlæg	25
2.5. Ammoniakemission fra stald og gødningsopbevaringslager	26
2.5.1. Ammoniak og natur	26
2.6. Lugtgener fra produktionsanlægget	29
2.7. Ressourceforbrug og øvrige miljøpåvirkninger fra produktionsanlægget	31
2.7.1. Vandforbrug	31
2.7.2. Afledning af vand	31
2.7.2.1. Sanitært spildevand	31
2.7.2.2. Spildevand fra rengøring	31
2.7.2.3. Tagvand	31
2.7.2.4. Befæstede arealer	31
2.7.3. Energiforbrug	32
2.7.4. Foderstoffer	32
2.7.5. Kemikalier m.v.	32
2.7.6. Affald	32
2.7.7. Skadedyr	33
2.7.8. Støv	33
2.7.9. Støj	33
2.7.10. Lys	33
2.7.11. Transporter til og fra anlægget	34
3. Anvendelse af bedste tilgængelige teknik – BAT i forhold til anlægget	34
3.1. BAT i forhold til management	36
3.2. BAT i forhold til foder	36
3.3. BAT i forhold til staldindretning	37
3.4. BAT i forhold til vand- og energiforbrug	37
3.5. BAT i forhold til opbevaring og behandling af husdyrgødning	38
4. Vurdering af miljøpåvirkning fra udbringningsarealer	40
4.1. Udbringningsarealernes beliggenhed	40
4.2. Harmonikrav, tildeling af husdyrgødning og udbringningsmetode	41
4.3. Forbrug af handelsgødning, kemikalier m.m.	42
4.4. Lugt-, støv- og støjgener fra udbringningsarealer	42
4.5. Grundvand	43
4.6. Overfladevand	44
4.6.1. Kvælstofudvaskning	46
4.6.2. Fosforoverskud	49
4.6.3. Gældende målsætninger	50
4.7. Natur	52
4.7.1. Beskyttede naturtyper	53
4.7.2. Natura 2000-områder	53
4.7.3. Plante- og dyrearter med særligt strenge beskyttelseskrav (Bilag IV-arter)	55
5. Anvendelse af bedste tilgængelige teknik – BAT i forhold til udbringning af husdyrgødning	55
5.1. BAT i forhold til udbringning af husdyrgødning	56
6. Landskabelige og kulturhistoriske værdier	56
6.1. Landskabelige værdier	56

6.2. Kulturhistoriske værdier	58
7. Alternative muligheder, 0-alternativet og ophør af driften	60
8. Bilagsfortegnelse.....	61

1. Indledning

1.1. Ikke-teknisk resumé

Ikast-Brande Kommune har den 8. december 2014 modtaget en ansøgning om miljøgodkendelse af husdyrbruget på Sandfeldvej 27, 7330 Brande, matrikel nr. 3k, m.fl. Borup By, Brande, omhandlende følgende:

Udvidelse af dyrehold fra 305 til 563 DE i malkekvæg, svarende til en ændring **fra** en årlig produktion på: 183 malkekøer, 43 småkalve, 100 kvier og 100 tyrekalve til en årlig produktion på: 300 malkekøer (mælkeydelse: 11.000 kg), 72 små kalve (0-6 mdr.), 228 kvier (6-25 mdr.) og 150 tyrekalve (40-60 kg). En ændring fra 305 DE til 563 DE.

Samtidig bygges der en ungdyrstald på ca. 1.677 m², en velfærdsstald på ca. 360 m², en goldkostald på ca. 560 m² (her af er 234 m² lovliggørelse), kostalden udvides med ca. 600 m² (foderbord og spaltegangareal), en kalvehytteplads på ca. 300 m², to plansiloer på hver ca. 700 m², en gyllebeholder på 4.000 m³ og en møddingsplads på ca. 372 m². Desuden nedrives en gyllebeholder på 725 m².

Ejendommen blev i 2007, sammen med Nordlundvej 184, godkendt til et dyrehold på 302,7 DE (2007 DE niveau) svarende til ca. 200 malkekøer, 100 kvier, 43 småkalve og 100 tyrekalv. De to ejendomme blev behandlet som en samlet ejendom. Dyreholdet ophører i forbindelse med denne godkendelse på Nordlundvej 184, og det angivne tilladte dyrehold, er det dyrehold der blev givet tilladelse til på Sandfeldvej 27 i 2007. Naturberegningen er beregnet fra før godkendelsen i 2007.

Dyreholdet samles på Sandfeldvej 27, 7330 Brande.

Ikast-Brande Kommune skal i henhold til blandt andet *Husdyrgodkendelsesloven* vurdere, om den ansøgte udvidelse og fremtidige drift kan gennemføres uden væsentlige virkninger på miljøet. Det er vurderet, at udvidelsen kan gennemføres, hvorfor denne miljøgodkendelse meddeles. Godkendelsen beskriver kommunens grundlag og vurderinger samt de vilkår, som kommunen har stillet til udvidelsen og den fremtidige drift.

Bygninger med besætning samt anlæg til opbevaring af foder og husdyrgødning er vurderet i forhold til blandt andet:

- ammoniakfordampning, lugt, lys, støj og støv fra stalde og opbevaringsanlæg
- opbevaring og bortskaffelse af blandt andet affald og kemikalier
- forbrug af vand, energi og hjælpestoffer
- anvendelse af bedste tilgængelige teknik (BAT)
- landskab.

Arealer til udbringning af husdyrgødning er vurderet i forhold til blandt andet:

- grundvand
- overfladevand
- naturområder.

Miljøgodkendelsen af husdyrbruget, Sandfeldvej 27, 7330 Brande, regulerer driften i otte år, hvorefter godkendelsen skal revurderes på baggrund af de erfaringer, der har været med driften, og den udvikling, der har været i metoder til reduktion af miljøpåvirkningen.

1.2. Ansøger, ejerforhold og konsulentoplysning

Anlægget:

Adresse: Sandfeldvej 27, 7330 Brande
Ejendomsnummer: 7560004172
Matrikelnummer: 3k, m.fl. Borup By, Brande
CVR-nummer: 28255225
CHR-nummer: 20329

Ansøger/ejer/driftsherre:

Navn: Peter Kragtig
Adresse: Sandfeldvej 27, 7330 Brande
Telefonnummer: 9718 1726
Mobilnummer: 2091 3893
E-mail: norremosegaard@gmail.com

Konsulent:

Navn: Trine Riis Jeppesen, Jysk Landbrugsrådgivning
Telefonnummer: 7660 2189
E-mail: trj@jlbr.dk

1.3. Lovgivningsmæssig baggrund

Når et husdyrbrug af den aktuelle type ønskes etableret, udvidet eller ændret til mere end 250 DE, skal anlægget med tilhørende udbringningsarealer til den producerede husdyrgødning vurderes i henhold til § 12 i *Husdyrgodkendelsesloven*. Denne miljøgodkendelse er således udarbejdet efter *Husdyrgodkendelsesloven*, hvori EU's VVM-direktiv¹² og IE-direktiv¹³ er indarbejdet.

I miljøgodkendelsen er der redegjort for konsekvenserne af, at udvide husdyrholdet på bedriften, og for påvirkningen af miljøet i bred forstand. Bedriften har ikke biaktiviteter, der i sig selv er omfattet af IE-direktivet.

2. Vurdering af miljøpåvirkning fra anlægget

2.1. Anlæggets beliggenhed

Ejendommens eksisterende og planlagte produktionsanlæg ligger samlet på adressen Sandfeldvej 27, 7330 Brande.

¹² Rådets direktiv 85/337/EØF om vurdering af visse offentlige og private projekters indvirkning på miljøet med senere ændringer (VVM: Vurdering af Virkninger på Miljøet).

¹³ IE-direktivet (Industrial Emissions Directive) samler syv eksisterende direktiver om industriemissioner i ét direktiv.

Det samlede produktionsanlæg ligger ca. 955 meter vest for byzonen til Brande og ca. 3 km vest for nærmeste sommerhusområde. Nærmeste område, som i Kommuneplanen 2013-2025 er udlagt til rekreative formål er et område udlagt til golfbane ca. 850 meter syd for gården. Afstanden fra det nærmeste staldhjørne (ny ungdyrstald) til nærmeste nabobeboelse (i nordlig retning) er ca. 136 meter.

Faktaboks

Jævnfør § 20 i *Husdyrgodkendelsesloven* skal kommunen sikre sig, at risikoen for forurening eller væsentlige gener for omgivelserne begrænses, hvis et anlæg ligger mindre end 300 meter fra:

- en beboelsesbygning på en ejendom uden landbrugspligt, der ligger i en samlet bebyggelse¹⁴ i landzone, og som har en anden ejer end driftsherren
- et eksisterende eller ifølge kommuneplanens rammedel fremtidigt byzone- eller sommerhusområde
- et område i landzone, der i lokalplan er udlagt til boligformål, blandet bolig og erhverv eller til offentlige formål med henblik på beboelse, institutioner, rekreative formål og lign.

Derudover gælder en række generelle afstandskrav - se tabel 1:

Tabel 1. Generelle afstandskrav - jævnfør §§ 6 og 8 i *Husdyrgodkendelsesloven* – samt aktuelle afstande fra husdyrproduktionsanlægget

	Generelle afstandskrav, m	Aktuel afstand
Ikke-almene vandforsyningsanlæg	25	23* meter
Almene vandforsyningsanlæg	50	> 50 meter
Vandløb (herunder dræn) og søer	15 (100 ¹⁵)	17 meter (167 meter)
Offentlig vej og privat fællesvej	15	67 meter
Levnedsmiddelvirksomhed	25	> 25 meter
Beboelse på samme ejendom	15	5* meter
Naboskel	30	> 30 meter
Eksisterende eller ifølge kommuneplanens rammedel fremtidigt byzone- eller sommerhusområde	50	1,0 km
Område i landzone, der i lokalplan er udlagt til boligformål, blandet bolig og erhvervsformål eller til offentlige formål med henblik på beboelse, institutioner, rekreative formål og lign.	50	850 meter
Nabobeboelse, Sandfeldvej 12, 7330 Brande	50	136 meter

*afstand til eksisterende bygninger

¹⁴ Ved en samlet bebyggelse forstås, at der inden for en afstand af 200 meter fra beboelsesbygningen ligger mere end 6 andre beboelsesbygninger på hver sin samlede faste ejendom. Beboelsesbygninger på ejendomme med landbrugspligt efter Landbrugslovens regler samt beboelsesbygninger, der ejes af driftsherren, medregnes ikke.

¹⁵ Beholdere til opbevaring af flydende husdyrgødning må i henhold til § 8, stk. 2 i *Husdyrgodkendelsesloven* ikke etableres inden for en afstand af 100 meter til åbne vandløb og til søer med et areal, der er større end 100 m².

Ikast-Brande Kommune konstaterer:

- at det samlede produktionsanlæg vil ligge mere end 300 meter fra:
 - en beboelsesbygning på en ejendom uden landbrugspligt, der ligger i en samlet bebyggelse i landzone, og som har en anden ejer end driftsherren
 - et eksisterende eller ifølge kommuneplanens rammedel fremtidigt byzone- eller sommerhusområde
 - et område i landzone, der i lokalplan er udlagt til boligformål, blandet bolig og erhverv eller til offentlige formål med henblik på beboelse, institutioner, rekreative formål og lignende
- at de generelle afstandskrav, som nævnt i tabel, 1 ikke alle er overholdt – det drejer sig om afstanden fra ikke almene vandindvindingsanlæg og beboelse på samme ejendom. I begge tilfælde er der tale om afstanden til eksisterende bygninger.
- De generelle afstandskrav er overholdt.

Ikast-Brande Kommune vurderer:

- at risikoen for forurening eller væsentlige gener for omgivelserne fra anlægget begrænses, når de til enhver tid gældende generelle miljøregler for den pågældende type husdyrbrug samt de supplerende vilkår for miljøgodkendelsen overholdes
- at overholdelsen af de generelle afstandskrav – i kombination med overholdelse af de til enhver tid gældende generelle miljøregler for den pågældende type husdyrbrug og af de opstillede vilkår for miljøgodkendelsen – vil sikre de pågældende vandforsyningsanlæg, vandløb m.m. samt boligområder m.v. tilstrækkeligt mod væsentlige gener eller forurening fra husdyrbrugets anlæg. Se desuden kommunens vurdering i afsnit 2.5. Ammoniakfordampning fra stald og gødningsopbevaringslager og 2.6. Lugtgener fra produktionsanlægget.

2.2. Anlæggets indretning

Ansøgers oplysninger

Det planlagte byggeri på husdyrbruget opføres i til ejendommens eksisterende byggeri, som nær den planlagte gyllebeholder, og indrettes i overensstemmelse med bestemmelserne i *Husdyrgødningsbekendtgørelsen* og i den generelle byggelovgivning i øvrigt.

En oversigt over anlæg m.m. fremgår af tabel 2 og 3.

Tabel 2. Oversigt over bygninger

Bygning nr. jf. kortbilag 1	Anvendelse	Størrelse i m²	Gulvprofil/indretning	Antal båse/stipladser eller dyr
1	Kostald	1.430 (udvides til	Sengebåse med spalter (kanal, bagskyl eller	230 malkekøer

		2.030 m ²)	ringkanal)	
2	Ny ungdyrstald	1.677 m ²	Sengebåsestald med fast gulv, 2% hældning og skrab	204 kvier
3	Malkestald	310 m ²		
4	Ny og eksisterende velfærdsstald	742 m ²	Dybstrøelsesbokse	30 køer og 12 kvier
5	Ungdyrstald	160 m ²	Ændres til dybstrøelse	Kalve 0-½ mdr.
6	Ny goldkostald	560 m ²	Dybstrøelse	40 malkekøer og 12 kælvekvier
7	Kalvestald	328 m ²	Dybstrøelse	26 småkalve
8	Befæstet areal til kalvehytter	300 m ²	Dybstrøelse	40 kalve
9	Maskinhus	1.170 m ²	-	-
10	Stuehus	-	-	-

Tabel 3. Oversigt over opbevaringsanlæg og befæstede pladser der anvendes fremover

Anlæg	Byggeår	m ² /m ³	Afløb til	Seneste 10 års beholderkontrol ¹⁶	Overdækning
Gyllebeholder	2003	4.000	-		Flydelag
Ny gyllebeholder	201X	4.000	-	-	Flydelag
Gyllekanaler		?			
Møddingsplads/ vaskeplads	?	150 m ²	Gyllebeholder	-	
Møddingsplads	201X	372 m ²	Gyllebeholder		
Ensilageplads	-	910 m ²	Gyllebeholder/sprinkler anlæg	-	
Ny plansilo	201X	1.400	Gyllebeholder/sprinkler anlæg	-	

En del af dybstrøelsen køres i markstak.

2.3. Besætningssammensætning og stalddtype

Ansøgers oplysninger

Besætningssammensætningen, fordelt på stalddtype, samt husdyrbrugets årlige produktion ved den nuværende og den ansøgte drift, fremgår af tabel 4.

Tabel 4. Besætningssammensætning, stalddtype og årlig produktion i nudrift og ansøgt drift

Husdyrtype, mdr./ vægtklasse	Stald- og gulvtype*	Nudrift		Ansøgt	
		Antal	DE	Antal	DE
Malkekøer	Sengestald med spalter	183	244	230	334,36

¹⁶ Jævnfør Bekendtgørelse nr. 1322 af 14. december 2012 om kontrol af beholdere til opbevaring af flydende husdyrgødning og ensilagesaft skal åbne og lukkede beholdere til opbevaring af flydende husdyrgødning eller ensilagesaft, på mere end 100 m³, kontrolleres mindst hver 10 år af en autoriseret kontrollør. Beholdere beliggende inden for 100 meter fra åbne vandløb eller søer over 100 m² skal kontrolleres mindst hvert 5. år.

Malkekøer	Dybstrøelse	0	0	70	101,76
Kvier	Spaltegulvsbokse	50	24,22	0	0
Kvier	Dybstrøelse	50	24,22	24	14,32
Kvier	Sengestald med fast gulv	0	0	204	90,62
Små kalve	Dybstrøelse	43	11,62	72	19,99
Tyrekalve	Dybstrøelse	100	0,98	150	1,96
I alt		-	305,03	-	563,02

* jævnfør ansøgningssystemet på www.husdyrgodkendelse.dk

Kommunen vurderer

For et husdyrbrug kan der være en vis variation i den årlige produktion og i fordelingen af de enkelte dyretyper hen over året. Miljøpåvirkningen er forskellig fra dyretype til dyretype og fra staldtype til staldtype, hvorfor miljøvurderingen afhænger af dyresammensætning og fordeling på staldtype. Ikast-Brande Kommunes vurdering er foretaget ud fra en besætning med en årlig produktion, som angivet i tabel 4, på **maksimalt 563,02 DE** med den aktuelle beregningsmetode.

Det forudsættes, at den årlige produktion:

- ikke overstiger 563,02 DE¹⁷
- sker jævnt fordelt over året
- maksimalt varierer sammenlagt 5 DE mellem de angivne dyretyper.

2.4. Husdyrgødningsproduktion og opbevaringsanlæg

Ansøgers oplysninger

Den projekterede husdyrproduktion med de pågældende staldtyper giver ifølge beregningen i IT-ansøgningssystemet på www.husdyrgodkendelse.dk anledning til en samlet årlig husdyrgødningsproduktion med et indhold af kvælstof (N) og fosfor (P) på i alt ca.: 53.444,6 kg N og 7835,6 kg P.

Ejendommen afsætter årligt kvæggylle med et indhold af kvælstof (N) og fosfor (P) på i alt ca.: 1.873 kg N og 275 kg P, svarende til 20,2 DE.

Ansøger har valgt at tilføre fiktiv kvælstof i ansøgningen, for at fylde op til 100 kg N/DE.

Således har den tilbageværende husdyrgødningsproduktion til egne og forpagtede arealer, inklusiv det fiktive kvælstof, et indhold af kvælstof (N) og fosfor (P) på i alt ca.: 54.280 kg N og 7.560 kg P, svarende til 542,8 DE.

Husdyrbrugets opbevaringsanlæg og de enkelte anlægs kapacitet fremgår af tabel 3, og husdyrproduktionens tilførsel til anlæggene er opgjort i tabel 5:

Tabel 5. Tilførsel til opbevaringsanlæg

Tilførsel	m ³ /år	Opbevaringskapacitet, mdr.
Gylle	8.432	ca. 10,8
Dybstrøelse	1.489	-
Ajle	0	-
Div. tilløb	943	-

¹⁷ Antallet af dyreenheder er beregnet i henhold til *Husdyrgødningsbekendtgørelsen*.

Gødningsproduktionen fra den ansøgte besætning på 563 DE er beregnet til 8.432 m³ årligt. Der til kommer der diverse tilløb.

I alt tilledes der således gyllebeholderne ca. 9.375 m³ årligt. Der er i ansøgt drift i alt 8.450 m³ gyllebeholder + gyllekanaler til rådighed på ejendommen. Opbevaringskapaciteten for flydende husdyrgødning er på den baggrund beregnet til ca. 10,8 måneder.

Der produceres i alt 1.490 m³ dybstrøelse på ejendommen. En del af dybstrøelsen opbevares i markstak.

Der er desuden planlagt en ny møddingsplads på ca. 372 m², hvorfra der vil være afløb til den eksisterende gyllebeholder.

Plansiloen vil også blive udvidet, vandet her fra vil enten gå til gyllebeholderen eller udsprinkles direkte på markerne.

Kommunen vurderer

Ifølge *Husdyrgødningsbekendtgørelsen* vil en opbevaringskapacitet svarende til mindst ni måneders produktion normalt være tilstrækkelig til, at udbringningen og gødningsanvendelsen kan ske i overensstemmelse med de generelle miljøregler. På den baggrund vurderes den opgivne 10,8 måneders opbevaringskapacitet at være tilstrækkelig.

Ikast-Brande Kommune vurderer samlet set på baggrund af det oplyste:

- at opbevaring af husdyrbrugets husdyrgødning vil ske på en måde, som er i overensstemmelse med de generelle miljøregler
- at overholdelsen af de generelle miljøregler og af de øvrige opstillede vilkår for miljøgodkendelsen vil medvirke til at begrænse den mulige påvirkning af det omgivne miljø fra opbevaringsanlæggene.

2.5. Ammoniakemission fra stald og gødningsopbevaringslager

Ansøgers oplysninger

Husdyrbruget opfylder det generelle reduktionskrav på 30 % med hensyn til ammoniakemission (fordampning) i forhold til det pågældende referencestaldsystem - jævnfør bilag 3 i *Husdyrgodkendelsesbekendtgørelsen*.

Det generelle ammoniak-reduktionskrav opfyldes blandt andet ved:

- at den nye kviestald bliver bygget med fast drænet gulv
- at der etableres spalte skrab i den eksisterende kostald.

Af tabel 6 fremgår størrelsen af den samlede ammoniakemission i nudrift og ansøgt drift fra stald og gødningsopbevaringslager, som den er beregnet med beregningsmodellen i IT-ansøgningssystemet på www.husdyrgodkendelse.dk.

Tabel 6. Ammoniakemission fra stald og gødningsopbevaringslager, omregnet til kg kvælstof (N) pr. år, ansøgt drift

Ammoniakemission	Kg kvælstof (N) pr. år
Nudrift (2007)	ca. 2.517 kg N/år
Ansøgt drift	ca. 3.934 kg N/år
Mer-emission, som følge af udvidelsen	ca. 1.417 kg N/år

2.5.1. Ammoniak og natur

Faktaboks

Hovedparten af ammoniakdepositionen (kvælstofnedfald) fra et husdyrbrug vil – afhængigt af flere forhold – på et tidspunkt blive afsat i landskabet i større eller mindre afstand fra kilden. Størstedelen af den ammoniakdeposition, som direkte kan henføres til et husdyrbrug, vil formentlig ske i terrænet inden for ca. 1 kilometers afstand fra produktionsanlægget. Ammoniakdeposition er som regel til ugunst for opretholdelse af de naturtyper, der kun har brug for en begrænset næringsstofmængde for at kunne trives. Kommunen er forpligtiget til, at vurdere ammoniakdepositionen i forhold til omkringliggende natur.

I henhold til § 7 i *Husdyrgodkendelsesloven* er etablering, udvidelse og ændring af anlæg på husdyrbrug, der er eller derved bliver større end 15 dyreenheder, ikke tilladt, hvis stald eller gødningsopbevaringsanlæg ligger i en afstand på mindre end ti meter til, eller helt eller delvis inden for, nærmere bestemte ammoniakfølsomme naturtyper beliggende **inden for** internationale naturbeskyttelsesområder (Natura 2000-områder) eller nærmere bestemte ammoniakfølsomme naturtyper beliggende **uden for** internationale beskyttelsesområder.

Jævnfør *Husdyrgodkendelsesbekendtgørelsens* bilag 3, inddeles naturtyperne, omfattet af *Husdyrgodkendelseslovens* § 7, i tre kategorier:

Kategori 1-natur. Naturområder beliggende **inden for** internationale naturbeskyttelsesområder, som indgår i udpegningsgrundlaget for området og er kortlagt af Naturstyrelsen.

Kategori 2-natur. Visse naturområder beliggende **uden for** internationale naturbeskyttelsesområder. Det drejer sig om naturtyperne: højmoser, lobeliesøer samt heder større end ti ha, som er omfattet af *Naturbeskyttelseslovens*¹⁸ § 3, og overdrev større end 2,5 ha, som er omfattet af *Naturbeskyttelseslovens* § 3.

Kategori 3-natur. Ammoniakfølsomme naturtyper, som ikke er omfattet af kategori 1- og 2-natur: heder, moser og overdrev, som er beskyttet efter *Naturbeskyttelseslovens* § 3, og ammoniakfølsomme skove, der er beliggende **uden for** de internationale naturbeskyttelsesområder.

Der er fastsat forskellige beskyttelseskrav i forhold til de forskellige naturkategorier. Den tilladte maksimale **total**deposition fra et husdyrbrug til kategori 1-natur er afhængig af antallet af husdyrbrug i nærheden (antallet af andre husdyrbrug i området er defineret efter nærmere regler om vurdering af

¹⁸ Lovbekendtgørelse nr. 951 af 3. juli 2013 af lov om naturbeskyttelse (med senere ændringer).

kumulation). Hvis der ikke er andre husdyrbrug, må der fra husdyrbruget, der søger om en miljøgodkendelse, som hovedregel højst være en **total**deposition på 0,7 kg N pr. ha pr. år. Er der ét husdyrbrug udover husdyrbruget, der søger, falder den højst tilladelige **total**deposition til 0,4 kg N pr. ha pr. år, og endelig, hvis der er mere end ét husdyrbrug udover husdyrbruget, der søger, må **total**depositionen fra husdyrbruget, der søger om en miljøgodkendelse, maksimalt være 0,2 kg N pr. ha pr. år.

Den maksimale tilladte **total**deposition til kategori 2-natur er 1,0 kg N pr. ha pr. år, mens kommunen i forhold til kategori 3-natur efter nærmere kriterier skal foretage en konkret vurdering af, om der er tale om særlige regionale eller lokale naturinteresser og af, om der skal stilles krav til den maksimal **mer**deposition. Kravet må dog ikke være under en maksimal merdeposition på 1,0 kg N pr. ha pr. år.

Nærmeste kategori 1-natur er Habitatområde nr. 64, Harrild Hede, Ulvemosen og heder i Nørlund Plantage, som ligger ca. 6,3 km øst for husdyrbrugets produktionsanlægget.

Nærmeste kategori 2-natur er en hede, der ligger ca. 1,2 km syd for produktionsanlægget.

Nærmeste kategori 3-natur er en mose, som ligger ca. 95 meter fra den eksisterende kostald.

Naturområderne fremgår af kortbilag D, E og F.

Der er foretaget N-depositionsregninger til skovområdet nordøst for produktionsanlægget.

Beregningerne er foretaget ved brug af ruhederne – natur: S og opland: S.

	Sumpskov - Nord	Kategori3	S	Nul ejendomme	3,4	+0,9
	Sumpskov	Kategori3	S	Nul ejendomme	4,6	+1,0
	Skov - Syd	Kategori3	S	Nul ejendomme	4,1	+0,9

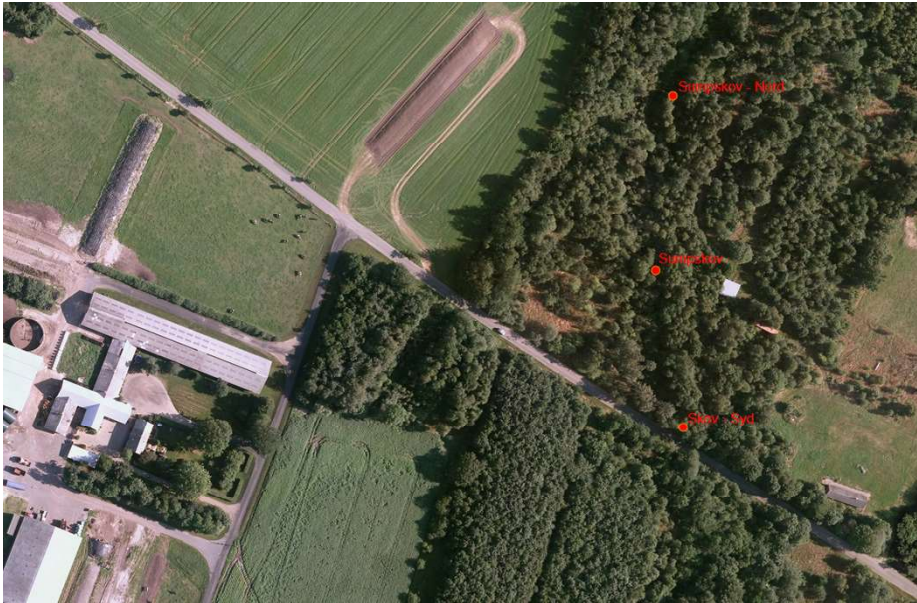
Ved kategori 1 natur, skal der foretages en vurdering i forhold til kumulationsmodellen jf. husdyrgodkendelsesbekendtg. Bemærk at den angivne værdi i kolonnen "kumulation" anvendes ikke til beregning af deposition.

Standardværdier

Ruhed natur:

Ruhed opland:

Kumulation:



Beregningerne viser, at den højeste merbelastning er 1.0 kg N/ha/år, hvilket ikke vurderes at forårsage væsentlige tilstandsændringer.

Nærmeste § 3-område modtager, ifølge en scenarieberegning, en merdeposition på 2,1 kg N/ha/år ved en ruhed på: Natur – S og Opland – S. Naturområdet vurderes beskyttet som § 3-mose. Mosen er drænet og artsfattig med dominans af mose-bunke og forekomst af lyse-siv. På grund af områdets historik og forekomst af arter, vurderes området at have en tålegrænse på 20 kg N/ha/år.

Baggrundsbelastningen var i 2012 på 12,0 kg. Ved en merdeposition på 2,1 kg N/ha/år vurderes mosens tålegrænse ikke at være overskredet, og merbelastningen vurderes ikke at medføre ændringer i den beskyttede naturtype, som kræver en dispensation fra *Naturbeskyttelseslovens* bestemmelser. Nedenfor er vist et billede fra § 3-området.



Billede af nærmeste § 3 naturområde

Beregninger fra husdyrgodkendelse.dk

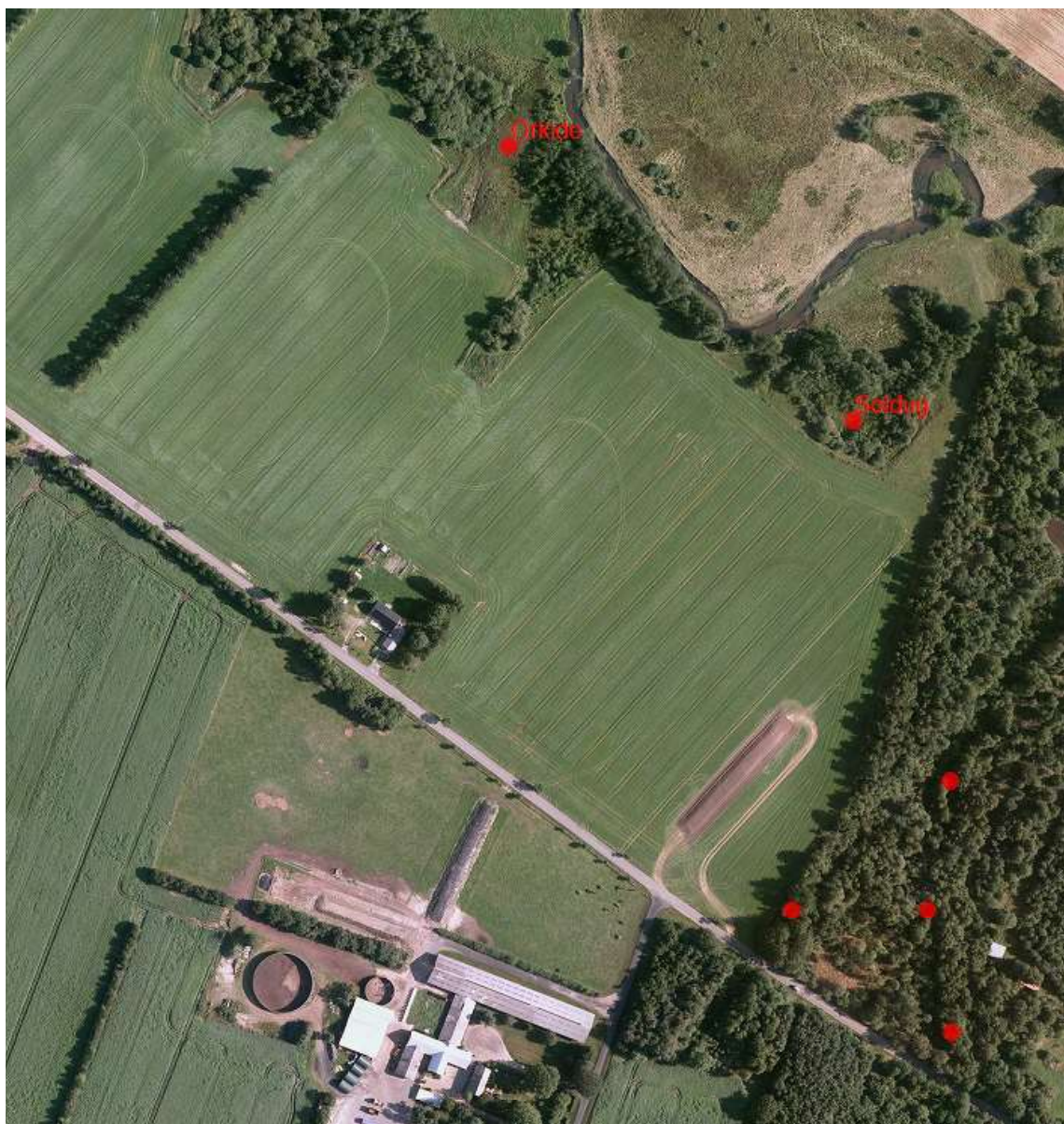
	Nærmeste	Kategori3	S	Nul ejendomme	12,0	+2,1
	Soldug	Kategori3	Bn	Nul ejendomme	1,0	+0,4
	Orkide	Kategori3	Bn	Nul ejendomme	0,6	+0,3

Natur områder mod nord

Nedenfor ses et kort med indtegningen af værdifulde kærområder – mærket henholdsvis soldug og orkide.

Der er forekomst af fattigkær med bl.a. rundbladet soldug i UTM-kordinaterne X: 505.245 Y: 6.202.389. Ifølge beregninger modtager dette område en merdeposition på 0,4 kg N/ha/år – ruhed natur: Bn – opland: L

Området mærket orkide modtager en merdeposition på 0,3 kg N/ha/år.



Nærmere gården mod nord (284 meter fra den nye ungdyrsstald), er der foretaget N-depositions beregninger som viser værdier op til 1,8 kg N/ha/år i merdeposition, men det drejer sig om en kraftigt eutrofieret moseareal på ca. 20x60 meter, som vurderes at have en tålegrænse på 20 kg N/ha/år. Da baggrundsbelastningen er 12 kg N/ha/år er tålegrænsen for området ikke overskredet.

Kommunens samlede vurdering i forhold til ammoniakemission fra anlægget

Det generelle ammoniakreduktionskrav, som fremgår af *Husdyrgodkendelsesbekendtgørelsen* (bilag 3), er ifølge ansøgningen med de tilhørende beregninger overholdt.

Faktaboks

Overholdelsen af det generelle ammoniakreduktionskrav og det generelle beskyttelsesniveau beskytter - ifølge intentionerne bag *Husdyrgodkendelsesloven* - som udgangspunkt de kvælstoffølsomme naturtyper tilstrækkeligt mod kvælstofpåvirkning fra husdyrbrugs produktionsanlæg.

Ikast-Brande Kommune vurderer i det konkrete tilfælde, og på baggrund af de beregninger, der er foretaget, at tålegrænserne ikke overskrides, og at de naturarealer, som ligger i nærområdet omkring produktionsanlægget, ikke er så kvælstoffølsomme, at der helt undtagelsesvist skal stilles yderligere vilkår for at beskytte de pågældende naturområder tilstrækkeligt mod kvælstofpåvirkning fra produktionsanlægget.

Kravet til ammoniakdeposition fra stald og lager skal ikke, i det konkrete tilfælde, skærpes af hensyn til den kumulative effekt fra andre husdyrbrug.

Den reelle ammoniakdeposition fra husdyrbrugets anlæg vil afhænge af flere forhold, men ammoniakdepositionen vil især kunne minimeres ved grundig og hyppig rengøring af de overflader, som husdyrgødningen afsættes på i staldene. Kommunen vurderer samlet set på baggrund af det oplyste:

- at husdyrbruget – ved overholdelse af de til enhver tid gældende generelle miljøregler og af de øvrige opstillede vilkår for miljøgodkendelsen – drives således, at påvirkningen på omgivelserne med luftbåret kvælstof fra produktionsanlægget minimeres
- at ammoniakemissionen (fordampningen) fra produktionsanlægget i sig selv ikke vil medføre en væsentlig påvirkning af de omkringliggende naturområder.

2.6. Lugtgener fra produktionsanlægget

Ansøgers oplysninger

Den primære kilde til lugt fra husdyrbrugets anlæg er fra staldene. Der er naturlig ventilation i staldene. Afhængigt af vejrforholdene kan der forekomme lugtgener fra staldene. Der kan desuden forekomme lugtgener, når gyllen i gyllebeholderne omrøres i forbindelse med udbringningen - dette sker primært om foråret.

Tabel 7 viser de beregnede geneafstande med hensyn til lugt fra staldene efter projektets gennemførelse, som er fremkommet ved brug af de beregningsmodeller, der indgår i IT-ansøgningssystemet på www.husdyrgodkendelse.dk.

Tabel 7. Lugtgeneafstande fra staldene efter projektets gennemførelse

Områdetype	Lugtgeneafstand, ansøgt drift, m	Faktisk afstand fra staldanlægget, m
Byzone	386,9	ca. 1.000
Samlet bebyggelse	255,81	ca. 1.000
Enkeltbolig ¹⁹	101,7	ca. 136

Kommunen vurderer**Faktaboks**

I *Husdyrgodkendelsesbekendtgørelsen* (bilag 3) er der fastsat en række lugtgenekriterier i forhold til de tre områdetyper: byzone, samlet bebyggelse og enkeltbolig på henholdsvis 5, 7 og 15 OU_E²⁰ pr. m³ luft. Lugtgenekriterierne kan betragtes som den maksimale, miljømæssigt acceptable lugtgenebelastning fra en given kilde ved den pågældende områdetype. Ved lugtgeneafstand forstås den beregnede mindste afstand fra staldanlægget til det pågældende område, hvor de i lovgivningen fastsatte lugtgenekriterier med hensyn til de tre forskellige områdetyper netop er opfyldt. Lugtgenekriterierne er overholdt, hvis de fastsatte lugtgenegrænser på henholdsvis 5, 7 og 15 OU_E pr. m³ luft ikke overskrides i mere end en procent af tiden – svarende til ca. syv timer i alt om måneden.

Lugtgeneafstandene forøges efter nærmere regler, hvis der inden for 300 meter fra den del af byzone og den pågældende beboelse i samlet bebyggelse, der ligger nærmest det pågældende staldanlæg, er andre husdyrbrug med mere end 75 dyreenheder. Tilsvarende forøges lugtgeneafstanden, hvis der er andre sådanne husdyrbrug inden for 100 meter fra enkeltbolig uden landbrugspligt. Dette sker for at indregne effekten (den kumulative effekt) af den mulige lugtpåvirkning som andre husdyrbrug i området måtte give anledning til.

Lugtgeneafstandene formindskes efter nærmere regler, hvis staldanlægget ligger nord for den pågældende områdetype. Dette begrundes med, at den hyppigste vindretning i Danmark er vestlig og sydvestlig, og at nordenvind typisk forekommer i vinterhalvåret, hvor de relativt lave temperaturer, som regel medvirker til at dæmpe lugtafgivelsen.

Ifølge beregningen er de lugtgenekriterier, som fremgår af *Husdyrgodkendelsesbekendtgørelsen* (bilag 3) - i forhold til de tre områdetyper - overholdt i det konkrete tilfælde. Lugtgeneafstandene har ikke skullet forøges af hensyn til vurdering af den kumulative effekt fra andre husdyrbrug.

Ud over de mulige lugtgener fra staldanlægget kan der forekomme lugtgener i forbindelse med omrøring af gyllebeholderne og øvrig gyllehåndtering samt udkørsel af dybstrøelse. Gylleomrøring og øvrig gyllehåndtering sker primært i forbindelse med udbringningen, der hovedsageligt sker om foråret.

Den reelle lugtpåvirkning fra husdyrbrugets anlæg vil afhænge af flere forhold. Lugtpåvirkningen vil dog generelt kunne minimeres ved grundig og hyppig rengøring af de overflader, som husdyrgødning og foderrester afsættes på samt ved minimering af det tidsrum, som gylleomrøring og gylleudbringning foretages i. Ikast-Brande Kommune vurderer samlet set på baggrund af det oplyste:

- at projektets gennemførelse ikke vil medføre væsentlige, forøgede lugtgener fra produktionsanlægget

¹⁹ Beboelsesbygninger på ejendomme med landbrugspligt efter Landbrugslovens regler samt beboelsesbygninger, der ejes af driftsherren, indgår ikke.

²⁰ OU_E = Lugt-enheder (Odour Units) bestemt efter den europæiske standard for lugtanalyse, hvor 1 OU_E er grænsen for, hvornår den pågældende lugt kan erkendes.

- at de væsentligste lugtgener fra produktionsanlægget vil ske i forbindelse med gyllehåndtering, mens lugtgenerne vil være mere begrænsede fra staldene generelt og mindre væsentlige fra ensilagehåndteringen
- at husdyrbruget – ved overholdelse af de til enhver tid gældende generelle drives således, at lugtpåvirkningen på omgivelserne fra produktionsanlægget minimeres, og så de i lovgivningen fastsatte lugtgenekriterier overholdes, og lugtgenegrænserne dermed ikke overskrides i mere end en procent af tiden.

2.7. Ressourceforbrug og øvrige miljøpåvirkninger fra produktionsanlægget

2.7.1. Vandforbrug

Ansøgers oplysninger

Vandet til ejendommen kommer fra Brande Vandværk. Stigningen i vandforbruget skyldes en stigning i forbruget til drikkevand, som følge af det stigende dyrehold. Vandforbruget efter udvidelsen fordeler sig med 11.900 m³ til drikkevand, 162 m³ til drikkevandsspild, 1.477 m³ til rengøring af stalde og 40 m³ til vask af redskaber og maskiner. Husdyrbrugets vandindvindingsanlæg samt forbrug fremgår af tabel 8.

Tabel 8. Husdyrbrugets vandindvindingsanlæg og forbrug

Boring/vandværk	Anlægsnr.	Forbrug - nudrift, m ³	Forbrug - ansøgt, m ³	Ændring, %
Husholdning, (Brande Vandværk)	-	-	-	-
Staldanlæg, (Brande vandværk)	-	8.000	13.570	69,6
Markvanding	-	133.000	273.000	105,3

Kommunen bemærker

Det fremgår af tabel 8, at vandforbruget på ejendommen forventes at stige med ca. 100 % i ansøgt drift. Det øgede vandforbrug i staldanlægget afspejler det stigende antal dyr. Det vil være i ejers interesse at minimere driftsomkostningerne med hensyn til vandspild, hvorfor Ikast-Brande Kommune antager, at vandspild/forbrug i videst mulig omfang vil blive imødegået, og at der ikke vil forekomme et overforbrug af vand på ejendommen.

2.7.2. Afledning af vand

2.7.2.1. Sanitært spildevand

Ansøgers oplysninger

Sanitært spildevand ledes til nedsivningsanlæg.

2.7.2.2. Spildevand fra rengøring

Ansøgers oplysninger

Vand fra rengøring af maskiner og malkeumsspildevand ledes til gyllebeholderen.

2.7.2.3. Tagvand

Ansøgers oplysninger

Alt tagvand (inkl. nye bygninger) ledes til sivedræn. Disse sivedræn består af 10-15 meter lange drænslinger, der er ledt væk fra bygningerne ned til en dybde af 1 meter med fald.

2.7.2.4. Befæstede arealer

Ansøgers oplysninger

Overfladevand fra eksisterende plansilo (bygning 10 på kortbilag A) og de to nye plansiloer (bygning 11 og 12 på kortbilag A), ledes til udsprinklingsanlæg. Den eksisterende opsamlingsbrønd slettes, da den er placeret, hvor de to nye plansiloer skal etableres. I stedet etableres en ny og større opsamlingsbrønd, som dimensioneres efter alle tre plansiloer. Til vand fra de nye plansiloer på 1.515 m², samt eksisterende plansilo på 982 m², skal der ifølge Byggebladet "Udsprinkling af overfladevand fra ensilagesilo og ensilageplads" være en opsamlingsbrønd med en ½ måneds bufferkapacitet på minimum 71 m³. Pumpen der indsættes skal have en pumpekapacitet på 8 m³/time. I tilfælde af at der i en længere periode ikke kan udsprinkles vand på arealerne, er der indregnet 3 mdr. overfladevand i opbevaringskapaciteten.

Kommunens samlede vurdering vedrørende afledning af vand

Overfladevand fra tag kan nedsives i faskiner eller sivdræn jævnfør § 19 i *Miljøbeskyttelsesloven* (LBK nr. 879 af 26-06-2010) dog på vilkår af:

1. Nedsivning af tagvandet må kun ske i lukkede faskiner eller sivdræn uden afløb til grøfter, vandløb eller søer (der stilles vilkår om dette, se vilkår 7.4.).
2. rensning af tag må ikke foretages med kemiske afrensningsmidler, medmindre afrensningsvandet opsamles og bortskaffes særskilt (der stilles vilkår om dette se vilkår 7.4).

Ikast-Brande Kommune vurderer, på baggrund af det oplyste, at opbevaring og håndtering af spildevand og afledt overfladevand vil foregå på en miljømæssig forsvarlig måde, når de til enhver tid gældende, generelle regler og de supplerende vilkår for miljøgodkendelsen overholdes.

2.7.3. Energiforbrug

Ansøgers oplysninger

Elforbruget er inkl. forbrug til markvanding og består primært af forbrug til malkeanlæg, nedkøling af mælk, gyllepumpning, markvanding samt belysning. Bedriftens årlige elforbrug forventes at være uændret 185.000 kWh. Dette skyldes primært en ændring fra stationær foderblander og mekanisk foderbord til traktordreven foderblander.

Det årlige energiforbrug omfatter derudover brændstof til traktorer og andre motoriserede køretøjer. Der forventes en stigning fra 26.000 liter til 32.000 liter diesellole pr. år, svarende til en stigning på 23 %.

Husdyrbrugets energiforbrug i nudrift og ansøgt drift fremgår af tabel 9.

Tabel 9. Husdyrbrugets energiforbrug i nudrift og ansøgt drift

Ressource	Forbrug - nudrift	Forbrug - ansøgt	Ændring, %
Elforbrug, kWh	185.000	185.000	0
Diesellole, l	26.000	32.000	23,0

Kommunen bemærker

Som det fremgår af tabel 9, vil dieselolie forbruget stige, mens elforbruget vil være uændret. Energiforbruget bør løbende følges, og forbruget bør af flere årsager til stadighed søges minimeret. Det vil være i ejers interesse at minimere driftsomkostningerne med hensyn til forbrug af energi, hvorfor Ikast-Brande Kommune antager, at der ikke vil blive forbrugt mere energi end nødvendigt på ejendommen.

2.7.4. Foderstoffer

Ansøgers oplysninger

Bedriftens forbrug af foderstoffer til køer og opdræt er ca. 600 tons pr. år. I ansøgt drift forventes et foderforbrug på 1.100 tons, en stigning på ca. 84 %. Andelen af grovfoder stiger ligeledes med ca. 84 %. Al grovfoder produceres på eget og lejet areal.

Ensilage opbevares hovedsagligt i plansiloer. Derudover opbevares ensilagen i markstakke eller som wrap-baller.

Indkøbt foder opbevares i maskinhuset.

Kommunen vurderer

Ikast-Brande Kommune vurderer, at foderopbevaringen vil ske uden væsentlige miljømæssige gener.

2.7.5. Kemikalier m.v.

Ansøgers oplysninger

Kemikalier til rengøring opbevares i et tankrum. Der opbevares ca. 800 liter af gangen. Der opbevares ingen pesticider på ejendommen, da alt sprøjtearbejde foretages af maskinstation.

Kommunen vurderer

Ikast-Brande Kommune vurderer, at håndtering og opbevaring af kemikalier m.v. vil foregå på en miljømæssig forsvarlig måde, når de til enhver tid gældende generelle regler overholdes.

2.7.6. Affald

Ansøgers oplysninger

Affald fra husdyrbrug kan typisk inddeles i følgende affaldsfraktioner:

- Dagrenovation
- Genbrugeligt affald (Pap, papir, jern og metal, tomme olietromler og tanke, tomme plasticsække, paller, malet og lakeret træ).
- Farligt affald (lysstofrør og sparepære, spraydåser, pesticidrester, oliefiltre, batterier).
- Klinisk risikoaffald og medicinrester (skalpeller, kanyler og medicinrester).
- Døde dyr.
- Forbrændingseget affald (halmballesnor, papirsække, tomme medicinglas, gamle frønnede bildæk).
- Deponeringseget affald (asbestholdige byggemateriale).

Forbrændingseget affald, herunder bl.a. pap, papir og plastik fra produktionen opbevares i en container, som afhentes en gang om måneden af renovationsfirmaet Brians Renovation.

Ikke forbrændingseget affald (f.eks. eternit, glaserede fliser og tegl, imprægneret træ og lignende) forefindes normalt ikke på ejendommen, men i tilfælde af den type affald, bortskaffes det til kommunal modtagestation.

Eventuelt jernaffald, bortskaffes til skrothandler.

Der opbevares ingen medicinrester, tom medicinemballage eller spidse og skarpe genstande på ejendommen. Al medicinsk behandling foretages af dyrlægen.
Døde dyr afhentes af DAKA.

Kommunen vurderer

Ikast-Brande Kommune vurderer, at bortskaffelse af døde dyr sker på en miljømæssig forsvarlig måde, når de til enhver tid gældende generelle regler overholdes, og at bortskaffelse af øvrigt affald sker miljømæssigt forsvarligt, når Ikast-Brande Kommunes *Regulativ for erhvervsaffald*²¹ efterleves.

2.7.7. Skadedyr

Ansøgers oplysninger

For at bekæmpe skadedyr, som kan være til gene for naboer og for selve ejendommen foretages regelmæssig bekæmpelse af fluer, rotter og mus. Alle udendørsarealerne samt områder omkring foderopbevaring holdes ryddeligt og renholdt.

Fluer på ejendommen bekæmpes ved at holde en høj hygiejnisk standard. Der muges ud en gang ugentlig i kalveboksene og velfærdsstalden, hvor det lægges på møddingspladsen, hvor det ligger overdækket og komposterer, indtil det kan lægges i markstak.

Rottebekæmpelse foretages af den kommunale rottebekæmpelse.

Kommunen vurderer

Ikast-Brande Kommune vurderer på baggrund af det oplyste, at der efter projektets gennemførelse ikke vil ske en væsentlig opformering af fluer og skadedyr på husdyrbruget, og at ejendommens skadedyrsbekæmpelse er tilfredsstillende. Der henvises i øvrigt til vilkår 3.1.

Bemærk at retningslinjerne fra Statens Skadedyrslaboratorium opdateres en gang årligt.

2.7.8. Støv

Ansøgers oplysninger

Der anvendes snittet halm eller savsmuld i sengebåsene og halm i til dybstrøelsesboksene. Da det foregår indendørs, vil eventuelle støvgener være minimale.

Råvarer læses af indendørs eller i lukkede siloer, hvorved eventuelle støvgener vil være minimale.

Ensilage opbevares primært i plansiloer.

Der er i forbindelse med driften på ejendommen ikke væsentlige støvgener.

²¹ Ikast-Brande Kommunes *Regulativ for erhvervsaffald* kan findes på:
http://www.affaldoggenbrug.ikast-brande.dk/media/2683951/regulativ_for_erhvervsaffald_2012.pdf

Kommunen vurderer

Ikast-Brande Kommune vurderer, at eventuel støvafgivelse fra produktionsanlægget ikke vil medføre væsentlige gener ved nabobeboelser og uden for bedriftens arealer i øvrigt.

2.7.9. Støj

Ansøgers oplysninger

De væsentligste støjkloder på et husdyrbrug er malke- og køleanlæg, pumper, staldventilation og støj fra transporter.

Vakuumpumpe og kompressor kører hver dag året rundt, og er placeret inden døre, hvilket minimerer støjgener for naboer m.fl.

Malkningen foregår dagligt i tidsrummene kl. 2.30 - 6.00 og kl. 14.30 - 18.00. Fodringen foregår ofte i forbindelse med malkningen, men kan i enkelte tilfælde ske udenfor de angivne tidspunkter.

Foderleverancer og andre transporter medfører kun kortvarig støj. De fleste af transporterne foregår i dagtimerne.

Der pumpes gylle 1-2 gange om ugen med en elpumpe.

Alle stalde er med naturlig ventilation, med undtagelse af malkestalden (bygning 3 på kortbilag A) og kalvestald (bygning 5 på kortbilag A), som er med mekanisk ventilation, der er i drift hele året.

Kommunen vurderer

Ikast-Brande Kommune vurderer, at støjafgivelsen fra husdyrbrugets produktionsanlæg generelt vil være lavt. Eventuel støj fra bedriftens interne transporter samt støj fra de forskellige transporter til og fra anlægget, må forventes at blive mere hyppigt forekommende i takt med, at antallet af transporter øges i forbindelse med produktionsudvidelsen – se afsnit 2.7.11. Transporter til og fra anlægget. Ikast-Brande Kommune vurderer, at støjen fra produktionsanlægget med tilknyttede aktiviteter generelt ikke vil give anledning til væsentlige støjgener ved de omkringliggende nabobeboelser. Såfremt der indkommer velbegrundede klager over støj fra produktionsanlægget med tilknyttede aktiviteter, og kommunen vurderer, at der er tale om væsentlige støjgener, skal der indsendes dokumentation for, hvorvidt de specifikke krav, som fremgår af vilkår 4.1., er overholdt.

2.7.10. Lys

Ansøgers oplysninger

Der er kun lys i staldene, når der arbejdes. Om natten er der natsænkning af lysstyrken, således at der alene er orienteringslys om natten. Lys fra staldene ses primært fra ovenlysvinduerne og siderne i stalden.

Der er udendørsbelysning på den sydlige gavl af bygning 5 (se kortbilag A) og nordvestlige hjørne af maskinhus. Lyset tændes i forbindelse med at der arbejdes på pladsen, primært ved fodring og strøelse af kalve.

Derudover er der små orienteringslys på den østlige gavl af kostalden, som er tændt efter behov.

Kommunen vurderer

Ikast-Brande Kommune vurderer på baggrund af det oplyste, at anvendelsen af lys i forbindelse med husdyrbrugets produktionsanlæg ikke vil være til væsentlig gene for nabobeboelser og omgivelserne i øvrigt.

2.7.11. Transporter til og fra anlægget

Ansøgers oplysninger

Transporter forekommer i forbindelse med levering af foder, gødning, brændstof og andre forbrugsstoffer. Der sker desuden transport i forbindelse med afhentning af levende og døde dyr, ved afhentning af mælk samt internt på bedriften. Endelig er der transport i forbindelse med udbringning af husdyrgødning samt ved hjemtransport af afgrøder.

Tablet 10. Samlet oversigt over det årlige antal transport samt transporttyper

Transporttype	Antal transport/år, nudrift	Antal transport/år, ansøgt drift	Ændring +/-
Afhentning af mælk	183	183	0
Afhentning af levende dyr	12	12	0
Afhentning af døde dyr	12	12	0
Leverance af indkøbt foder	12	18	+ 6
Grovfoder	90	180	+ 90
Husdyrgødning, Fast	4	68	+ 64
Gylle med vogn	230	375	+ 145
Brændstof	8	10	+ 2
Affald	12	12	0
Andet (fragtbil o.l.)	6	6	0
Transporter i alt	569	876	+ 307

Antallet af transport, som følge af udvidelsen, forventes at stige med 307 kørsler årligt - svarende til en stigning på 54 %. De fleste af disse transport er med gylle og hjemtransport af afgrøder og derfor vil belastningen af det øgede antal transport være begrænset til en kort afgrænset periode i forbindelse med sæsonen for gyllekørsel og ensilering.

Mælketransporterne foregår hver anden dag. Andre transport foregår normalt i dagtimerne og på hverdage. Afhentning af mælk kan dog ske døgnet rundt i henhold til mejeriets køreplaner. Det samme gælder afhentning af levende dyr. I højsæsonen kan det være nødvendigt med transport i weekenden og uden for normal arbejdstid.

Transporter til og fra bedriften sker primært ved anvendelse af den nordlige og den sydlige indkørsel.

Kommunen vurderer

Ikast-Brande Kommune vurderer på baggrund af det oplyste, at transporterne til og fra husdyrbrugets produktionsanlæg ikke vil være til væsentlig gene for nabobeboelser og omgivelserne i øvrigt, når de til enhver tid gældende generelle regler og de supplerende vilkår for miljøgodkendelsen overholdes.

3. Anvendelse af bedste tilgængelige teknik – BAT i forhold til anlægget

Faktaboks

Et husdyrbrug bør til stadighed søge at begrænse forureningen ved at indføre og gøre brug af den bedste tilgængelige teknik – kaldet BAT – til at nedbringe eventuelle miljøpåvirkninger og gener fra stalde, husdyrgødningsopbevaringsanlæg m.m. Teknologier til begrænsning af ammoniakemission og lugtpåvirkning m.v. samt til bedre udnyttelse af næringsstofferne i husdyrgødningen er i stadig udvikling.

For de virksomhedstyper, der er omfattet af den europæiske godkendelsesordning om industrielle emissioner (integreret forebyggelse og bekæmpelse af forurening) i IE-direktivet, udsender EU-kommissionen såkaldte BREF-dokumenter²² ("BAT reference documents"), som fastlægger, hvad der må betragtes som den bedste tilgængelige teknik inden for de industrielle brancher, som IE-direktivet omfatter. I IE-direktivet er BAT defineret som: Det mest effektive og avancerede trin i udviklingen af aktiviteter og driftsmetoder, som er udtryk for en given tekniks praktiske egnethed som grundlag for emissionsgrænseværdier og andre godkendelsesvilkår med henblik på at forhindre eller, hvor dette ikke er muligt, begrænse emissionerne og indvirkningen på miljøet som helhed.

Oplysningskravet vedrørende BAT i forbindelse med ansøgninger om miljøgodkendelse af husdyrbrug er som udgangspunkt en redegørelse og dokumentation for, i hvilket omfang det valgte projekt bygger på anvendelse af den mindst forurenende og ressourceforbrugende teknik vedrørende blandt andet råvarer, energi, vand og andre hjælpestoffer, produktionsanlæg, processer og affaldsfrembringelse. Redegørelsen skal indeholde et resumé af de væsentligste af de eventuelle alternativer, som ansøger har undersøgt samt oplysninger om anvendelse af bedste tilgængelige teknik til reduktion af ammoniak-emission og udvaskning af nitrat, samt oplysninger om hvordan et eventuelt fosforoverskud og udledning af fosfor nedbringes. En BAT-redegørelse vil som hovedregel typisk indeholde punkterne: management (godt landmandskab), og anvendelse af BAT inden for områderne foder, staldindretning, vand- og energiforbrug, opbevaring og behandling af husdyrgødning og udbringning. Redegørelsen skal for svine- og fjerkræbrug omhandle de teknologier, der er beskrevet i EU-kommissionens BREF-dokument om intensivt hold af svin og fjerkræ.

Miljøstyrelsen har udarbejdet Teknologiblade²³, hvori dokumenteret teknik er beskrevet, og hvori der er redegjort for, hvor store reduktioner der kan forventes opnået ved brug af den pågældende teknik, samt hvor store mer-udgifterne eventuelt vil være.

Miljøstyrelsen har derudover for hovedparten af de gængse husdyrproduktionsgrene formuleret vejledende BAT-standardvilkår, der beskriver en emissionsgrænseværdi for eksempelvis ammoniak eller fosfor som udtryk for en given husdyrproduktions opnåelige BAT-niveau. BAT-niveauet kan opnås ved brug af de dokumenterede teknikker, som er beskrevet i de nævnte Teknologiblade.

3.1. BAT i forhold til management

Ansøgers BAT-redegørelse

²² Rammerne for BREF-dokumentet, der vedrører intensiv fjerkræ- og svineproduktion, er baseret på punkt 6.6 i Bilag 1 i IPPC-direktiv 96/61/EF om *Anlæg til intensiv fjerkræ- eller svineproduktion med mere end a) 40.000 pladser for fjerkræ, b) 2.000 pladser for slagtesvin (over 30 kg) eller c) 750 pladser for søer.*

²³ Teknologibladene er en samling af blade, som Miljøstyrelsen har udarbejdet med vejledende beskrivelser af tekniske løsninger, som kan begrænse forurening fra husdyrproduktion. Teknologibladene er dels opdateringer af gamle "BAT-byggeblade" og dels helt nye.

Godt landmandskab er en vigtig del af BAT. Selv om det er svært direkte at kvantificere miljøfordele, er det tydeligt, at ansvarsbevidst driftsledelse bidrager til en forbedret miljøpræstation for en bedrift med intensiv produktion. I henhold til BREF-dokumentet er det BAT, at identificere og implementere uddannelses- og træningsprogrammer for bedriftspersonale, at føre journal over vand- og energiforbrug, mængde af husdyrfoder, opstået spild og spredning af uorganisk gødning og husdyrgødning på markerne, at have en nødfremgangsmåde til at håndtere ikke planlagte emissioner og hændelser, at iværksætte et reparations- og vedligeholdelsesprogram for at sikre, at bygninger og udstyr er i driftsklar stand, samt at faciliteterne holdes rene, at planlægge aktiviteter på anlægget korrekt, såsom levering af materialer og fjernelse af produkter og spild, samt at planlægge gødskning af markerne korrekt.

Husdyrbruget Sandfeldvej 27, 7330 Brande, opfylder BAT-kravet i forhold til management ved at:

- I bedriftens driftsregnskab registreres forbrug af vand, energi, indkøbt foder, pesticider og handelsgødning.
- Rengøring i og omkring siloer og bygninger foretages jævnligt med henblik på at minimere risikoen for lugt og for at der ikke skal opstå uhygiejniske forhold.
- I forbindelse med indretningen af produktionsanlægget er der fokus på, at indretningen tager hensyn til en rationel drift, af hensyn til ressource forbruget i driften og af hensyn til de daglige arbejds gange.
- Sigtet med anlægget er, at der ud fra et proportionalitetssynspunkt er fokus på hvilke staldsystemer, der er bedst anvendelig i relation til miljø, arbejdsforbrug og dyrevelfærd for at fremtidssikre virksomheden.
- Driften af mælkeproduktionen efterlever Kvalitetsprogrammet Arlagården. Hovedpunkterne i kvalitetsprogrammet er: mælkens sammensætning, fødevarer sikkerhed, dyrevelfærd og miljøhensyn. Miljøhensyn indebærer b.la. affaldshåndtering, opbevaring af døde dyr, opbevaring og anvendelse af kemikalier, samt den generelle orden på bedriften. Kvalitetsprogrammet kontrolleres hvert 3. år. Hele programmet kan ses på Arlafoods hjemmeside.
- Hjælpestoffer som gødning, plantebeskyttelsesmidler, medicin og energi bruges under hensyntagen til miljø og sundhed.
- Brugen af næringsstoffer optimeres på ejendomsniveau under hensyntagen til afgrødernes behov og det økonomiske afkast.
- Der sikres en høj udnyttelse af næringsstoffer ved udarbejdelse af mark- og gødningsplaner. Herved sikres, at tildeling af kunst- og husdyrgødning sker ud fra afgrødernes behov og næringsstofnorm på den enkelte mark, således der sker mindst muligt tab til det omgivende miljø. Endvidere laves der en årlig opgørelse i form af et gødningsregnskab over, at forbruget af gødning ikke er større end normerne foreskriver.

3.2. BAT i forhold til foder

Ansøgers BAT-redegørelse

Husdyrbruget Sandfeldvej 27, 7330 Brande, opfylder BAT-kravet i forhold til foder ved at:

- Ensilage opbevares delvis i plansiloer med opsamling af vand, hvorved risikoen for forurening af det omkringliggende miljø mindskes. Endvidere reduceres foderspild og foderet holdes renere til fordel for dyrenes velfærd.
- Foderproduktion og indkøb af foder sker på grundlag af foderplanlægning.
- Der tages analyser af grovfoder, og foderplanen afpasses grovfoderets sammensætning og kvalitet.
- Der udarbejdes foderplaner i samarbejde med konsulent og med anvendelse af nyeste viden indenfor kvæg fodring. Herved optimeres fodringen så unødigt forbrug af råvarer undgås.

3.3. BAT i forhold til staldindretning

Ansøgers BAT-redegørelse

Med hensyn til BAT og staldsystemer er der flere forskellige definitioner på, hvad BAT er. Dels er der EU-kommissionens referencedokument for bedste tilgængelige teknikker, der vedrører intensiv fjerkræ- og svineproduktion (BREF), og dels er der Miljøstyrelsens vejledende emissionsgrænseværdier og Teknologiblade.

Der er metodefrihed med hensyn til valg af staldtype og miljøteknologi.

Husdyrbruget Sandfeldvej 27, 7330 Brande, opfylder BAT-kravet i forhold til staldindretning ved at: BAT-niveauet er opnået ved at etablere den nye kviestald (bygning 2) med fast drænet gulv og ved at etablere spalteskraber i den eksisterende kostald (bygning 1).

Antal dyr og stald	Emissionsgrænseværdi Uden korrektion (Kg NH ₃ -N/dyr)	Korrigeret emissionsgrænseværdi Kg NH ₃ -N/dyr	Total Kg NH ₃ -N for dyregruppen
230 køer Eksisterende stald Sengestald m. spalter (kanal, bagskyl eller ringkanal)	9,80	-	2.254,00
71 køer Ny og eksisterende stald Dybstrøelse hele arealet	10,04	-	702,80
204 kvier (6-23 mdr.) Ny stald Sengestald m. fast drænet gulv, 2 % hældning og skrabning hver 2. time.	3,99	$3,99 \times (((6+23) \times 0,0729) + 1,93) / 4,34 = 3,71$	758,61
24 kvier (23-25 mdr.) Ny og eksisterende stald Dybstrøelse hele arealet	3,15	$3,15 \times (((23+25) \times 0,0729) + 1,93) / 4,34 = 3,94$	94,58
72 småkalve (0-6 mdr.) Eksisterende og ny stald Dybstrøelse hele	1,89	-	136,08

arealet			
150 tyrekalve (40-55 kg) Dybstrøelse hele arealet	0,82	$0,82 \times (((1,825 \times (60-40) + 0,00605 \times ((602)-(402)))) / 612 = 0,08$	9,72
Total BAT emissionsgrænseværdi for projektet			3.955,79 kg
Projektets reelle ammoniakemission			3.933,68 kg
BAT- niveauet er overholdt med			22,11 kg

BAT-emissionsniveauet for projektet er beregnet til ca. 3.956 kg NH₃-N. Projektets reelle ammoniakemission er på 3.933,68 kg NH₃-N. Projektet har således en total ammoniakemission, der er 22 kg NH₃-N mindre end det beregnede BAT-emissionsniveau.

3.4. BAT i forhold til vand- og energiforbrug

Ansøgers BAT-redegørelse

Vandforbrug

I henhold til BREF-dokumentet, er det, til aktiviteter, hvor der bruges vand, BAT at reducere vandforbruget ved at udføre alt det følgende: rengøring af stald og udstyr med højtryksrensere efter hver produktionscyklus eller hver batch (det er vigtigt at finde en balance mellem rengøring og brug af så lidt vand som muligt), udførelse af regelmæssig kalibrering af drikkevandsanlægget for at undgå spild, registrering af vandbrug gennem måling af forbrug og detektering og reparation af lækager.

BAT i forhold til energi afhænger af dyretype; men for alle typer gælder det, at det er BAT at reducere elforbruget. Det kan f.eks. ske ved at anvende lavenergibelysning, optimere udformningen af ventilationssystemet i hver stald for at tilvejebringe god temperaturkontrol samt opnå minimumsventilation og undgå modstand i ventilationssystemerne gennem hyppigt eftersyn og rengøring af luftkanaler og faner.

Husdyrbruget Sandfeldvej 27, 7330 Brande, opfylder BAT-kravet i forhold til vandforbrug ved:

- Elforbruget registreres kvartalsvis. Dette giver fokus på forbruget, og muligheder for at reducere dette.
- Med etablering af det ansøgte anlæg opnås en rationel drift, hvor flere dyr kan fodres og malkes ad gangen, hvilket medfører mindre energiforbrug pr. ko.
- Mælkekøleanlægget kontrolleres en gang om året af et autoriseret kølefirma, hvorved eventuelle finindstillinger foretages, dette kan give store energibesparelser.
- Logistikken i forbindelse med afhentning af foder til blandeanlæg, er indrettet så afstanden giver færrest muligt driftstimer, hvilket minimerer energiforbruget.
- Staldene er med naturlig ventilation og der er derfor ikke energiforbrug til dette.
- Der ikke anvendes energi til opvarmning i stalde.
- Der er installeret varmegenvinding i forbindelse med mælkenedkøling. Varmen anvendes til at opvarme vand til vask af malkeanlæg og malkestald, samt opvarmning af staldkontor.

3.5. BAT i forhold til opbevaring og behandling af husdyrgødning

Ansøgers BAT-redegørelse

I forhold til lagring af gylle i en beton- eller stålbeholder, er det i henhold til BREF-dokumentet BAT, at bruge en stabil beholder, der kan modstå mekaniske, termiske samt kemiske påvirkninger, at beholderens bund og vægge er tætte og beskyttede mod tæring, at lageret tømmes regelmæssigt af hensyn til eftersyn og vedligeholdelse, fortrinsvis hvert år, at der bruges dobbelte ventiler til alle ventiludgange fra lageret og at gyllen kun røres lige før tømning af beholderen ved f.eks. tilførsel på marken. Derudover er det BAT, at dække gyllebeholderne ved fast låg, tag eller en teltstruktur, eller ved hjælp af flydelag.

Husdyrbruget Sandfeldvej 27, 7330 Brande, opfylder BAT-kravet i forhold til opbevaring og behandling af husdyrgødning ved at:

- Fast møg opbevares på møddingsplads med opsamling af vand til gyllebeholder. Dette minimerer udvaskningen af nitrat.
- Fast husdyrgødning og dybstrøelse uden daglig tilførsel overdækkes med kompostdug, presenning eller plastik, hvilket reducerer ammoniakemissionen.
- Dybstrøelse opbevares i markstak jævnfør regler for opbevaring (§ 8 i *Husdyrgødningsbekendtgørelsen*).
- Flydende husdyrgødning opbevares i tætte gyllebeholdere og udbringes på markerne ud fra afgrødens behov på den enkelte mark. Herved optimeres optagelsen af næringsstoffer og udvaskningen af nitrat samt udledningen af fosfor minimeres.
- Der etableres flydelag på gyllebeholdere for at minimere ammoniakemission, flydelagene kontrolleres månedligt og der føres logbog over kontrollen, så der er fokus på at flydelaget lever op til kravene.
- Årligt efterses tæthed af overjordisk del og kabler på gyllebeholdere for intakt beskyttelse og eventuelle brud. Ved skader kontaktes leverandøren.
- Gyllen omrøres kun forud for udkørsel af gylle.
- Der er konstant flydelag på gyllebeholderen, og efter omrøring/udkørsel kontrolleres det, at der er etableret flydelag senest efter 14 dage, forudsat der er gylle i beholderen.
- Gyllebeholderen er tilmeldt de lovpligtige eftersyn, hvilket betyder, at beholderen hvert 10. år bliver kontrolleret af autoriseret kontrollant for, om beholderen opfylder krav til holdbarhed, tæthed og styrke.
- Beregninger har vist, at det ansøgte projekt, omfattende både stalde og lagre, lever op til Miljøstyrelsens vejledende BAT-emissionsgrænseværdi for ammoniak.

Kommunens samlede BAT-vurdering i forhold til anlægget

Ikast-Brande Kommune skal i henhold til *Husdyrgodkendelsesbekendtgørelsen* ved fastlæggelsen af den bedste tilgængelige teknik i forbindelse med miljøgodkendelser af husdyrbrug anvende Miljøstyrelsens BAT-standardvilkår og tage særligt hensyn til følgende kriterier:

- 1) Anvendelse af teknologi, der resulterer i mindst muligt affald
- 2) Anvendelse af mindre farlige stoffer
- 3) Fremme af teknikker til nyttiggørelse og genanvendelse af stoffer, der produceres og forbruges i processen, og affald, hvor det er hensigtsmæssigt
- 4) Sammenlignelige processer, indretninger eller driftsmetoder, som er gennemprøvet med et tilfredsstillende resultat i industriel målestok

- 5) Teknologiske fremskridt og udviklingen i den videnskabelige viden
- 6) De pågældende emissioners art, virkninger og omfang
- 7) Datoerne for nye eller bestående anlægs ibrugtagning
- 8) Den tid, der er nødvendig for indførelse af den bedste tilgængelige teknik
- 9) Forbruget og arten af råstoffer, herunder vand, der forbruges i processen, og energieffektiviteten
- 10) Behovet for at forhindre eller begrænse emissionernes samlede påvirkning af miljøet til et minimum
- 11) Behovet for at forhindre uheld og begrænse følgerne heraf for miljøet
- 12) Informationer, som offentliggøres af offentlige internationale organisationer, herunder BAT-referencedokumenter, i det omfang disse er relevante for den pågældende type af husdyrbrug.

Ikast-Brande Kommune fastsætter, i forbindelse med miljøgodkendelser, emissionsgrænseværdier før eller i det punkt, hvor emissionerne udledes fra husdyrbruget, og inden eventuel fortynding. Ikast-Brande Kommune kan supplere eller erstatte emissionsgrænseværdierne med tilsvarende parametre eller tekniske foranstaltninger med tilsvarende funktion og miljøbeskyttelse. Ikast-Brande Kommune fastsætter emissionsgrænseværdierne, de tilsvarende parametre og tekniske foranstaltninger på grundlag af den bedste tilgængelige teknik uden, at der foreskrives anvendelse af en bestemt teknik eller teknologi.

Ikast-Brande Kommune vurderer, at husdyrbruget, ved overholdelse af vilkår 2.1 og 2.2, anvender den bedste tilgængelige teknik, som denne er udtrykt ved den maksimale ammoniakudledning og fosforoverskud i kraft af Miljøstyrelsens vejledende emissionsgrænseværdier, Natur- og Miljøklagenævnets praksis og gældende *Husdyrgodkendelsesbekendtgørelse*. Emissionsgrænseværdien for den fastlagte produktion på husdyrbruget kan udregnes til henholdsvis 3.955,79 kg NH₃-N pr. år.

Med hensyn til forbrug af vand, elektricitet, brændstof, foder, hjælpestoffer og lignende bør dette løbende følges, og forbruget af disse bør af flere årsager til stadighed søges minimeret. Det vil være i ejers interesse at minimere driftsomkostningerne med hensyn til disse forbrug, hvorfor Ikast-Brande Kommune generelt antager, at de pågældende forbrug løbende følges, samt at der ikke vil blive forbrugt mere end nødvendigt af det nævnte. Ikast-Brande Kommune finder i det konkrete tilfælde ikke anledning til at stille særskilte vilkår om de nævnte forbrugstyper i forbindelse med den aktuelle miljøgodkendelse.

Ikast-Brande Kommune vurderer, at anvendelsen af farlige stoffer generelt er minimal på husdyrbruget, og finder, at generel lovgivning løbende justeres med henblik på at få farlige stoffer erstattet med mindre farlige. Ikast-Brande Kommune finder endvidere, at affaldsfrembringelse generelt søges mindsket – af såvel regulativmæssige, praktiske som økonomiske årsager. Nyttiggørelse og genanvendelse af stoffer og affald tilskyndes derudover generelt – af tilsvarende årsager.

Ikast-Brande Kommune vurderer afslutningsvist, at driften af husdyrbruget ikke indebærer væsentlige risici for miljøuheld og finder ikke anledning til at stille særskilte vilkår om bestemte modforanstaltninger i forbindelse med den aktuelle miljøgodkendelse.

4. Vurdering af miljøpåvirkning fra udbringningsarealer

Faktaboks

I henhold til *Husdyrgodkendelsesbekendtgørelsen* skal anvendelsen af de pågældende udbringningsarealer som udgangspunkt vurderes ud fra de generelle beskyttelsesniveauer, som fremgår af bekendtgørelsens bilag 3. Overholdelsen af de generelle beskyttelsesniveauer vurderes blandt andet

ud fra en række arealudpegninger, som lægges til grund for beregningsmodellerne i IT-ansøgningssystemet på www.husdyrgodkendelse.dk.

4.1. Udbringningsarealernes beliggenhed

Ansøgers oplysninger

Til husdyrbruget hører et jordtilliggende på i alt ca. 112,93 ha. Husdyrbruget lejer/forpagter endvidere i alt ca. 206,4 ha dyrkbar jord fordelt på 11 andre ejendomme. Husdyrbrugets samlede udbringningsarealer vil således fremover være på i alt ca. 319,32 ha. Bortforpagter er Per Baastrup, Engebækvej 14, 7330 Brande, Peter Søndergaard, Nørregårdsvej 4, 7330 Brande, Jytte Pedersen, Ingemannsvej 3, 7330 Brande, Jens Aage Christensen, Nordlundvej 184, 7330 Brande, Jens K S Andersen, Sandfeldvej 19, 7330 Brande, Else Bulov Houlberg, Nordlundvej 75, 7330 Brande Søren Peder Nørgaard, Skovlunden 55, 7323 Give og Karla Würtz, Sandfeldvej 16, 7330 Brande og Nina Pedersen, Nordlundvej 79, 7330 Brande.

Kommunen konstaterer

Beliggenheden af de ejede og tilforpagtede dyrkbare arealer fremgår af kortbilag C, mens en generel oversigt over arealerne fremgår af bilag 1. Bedriftens udbringningsarealer ligger inden for en luftlinjeafstand af ca. 2,6 km fra produktionsanlægget. Der er ingen aftalearealer, kun ejede og forpagtede.

Faktaboks

Såfremt der sker **ændringer med hensyn til udbringningsarealernes omfang og placering** i forhold til det, der indgår i miljøgodkendelsen – jævnfør bilag og kortbilag - skal dette anmeldes til Ikast-Brande Kommune efter bestemmelserne i §§ 25-26 i *Husdyrgodkendelsesbekendtgørelsen*. Kommunen skal vurdere, om udbringning af husdyrgødning på de anmeldte arealer kan påvirke miljøet væsentligt – jævnfør § 16 i *Husdyrgodkendelsesloven*.

Nye arealer kan erstatte arealer i den allerede meddelte miljøgodkendelse, hvis de nye arealer har mindst samme omfang, og ikke er mere sårbare. Der skal i den forbindelse skelnes mellem bedriftens arealer (ejede og forpagtede arealer) og arealer, hvor der indgås aftale om overførsel af husdyrgødning, idet nye arealer kun kan erstatte arealer inden for tilsvarende kategori. Kommunens vurdering af sårbarheden af de anmeldte arealer foretages som udgangspunkt ud fra de generelle beskyttelsesniveauer i den, på anmeldelsestidspunktet, gældende *Husdyrgodkendelsesbekendtgørelse*.

Anmeldelse af udskiftning af udbringningsarealer skal senest fremsendes til kommunen før planårets begyndelse den 1. august via IT-ansøgningssystemet på www.husdyrgodkendelse.dk eller tilsvarende system. Kommunen skal inden 1. oktober tilkendegive, om de anmeldte arealer kan betragtes som mere sårbare end de udbringningsarealer, der ønskes udskiftet. Hvis arealerne bedømmes mere sårbare, kan anmeldelsen trækkes tilbage, og der kan anmeldes nye arealer senest den 15. oktober. Hvis kommunen har indsigelser mod de anmeldte arealer, skal dette meddeles anmelder senest den 31. december.

Udskiftning til arealer, som er mere sårbare end allerede godkendte arealer, kan kun ske hvis arealerne er omfattet af en tilladelse efter § 10 eller en godkendelse efter § 11, § 12 eller § 16 i *Husdyrgodkendelsesloven*, og hvis udbringningen af husdyrgødning kan ske inden for rammerne af den pågældende tilladelse eller godkendelse.

4.2. Harmonikrav, tildeling af husdyrgødning og udbringningsmetode

Af de generelle miljøregler i *Husdyrgødningsbekendtgørelsen* fremgår det, hvor stort et areal et givet husdyrbrug som minimum skal have til rådighed til udbringning af husdyrgødning for, at der som udgangspunkt vil være harmoni mellem gødningsproduktionens størrelse og størrelsen af det areal, husdyrgødningen udbringes på. Som nævnt i afsnit 2.4. Husdyrgødningsproduktion og opbevaringsanlæg, vil husdyrbruget i ansøgt drift årligt afsætte husdyrgødning svarende til 20,2 DE, mens der er tilført fiktivt kvælstof for at opnå et kvælstofindhold på 100 kg N/DE.

Harmonikravet afhænger af det pågældende husdyrbrugs type og driftsform og er for det aktuelle husdyrbrug – med de nuværende regler – på 1,7 DE pr. ha. Det fremgår af nedenstående tabel 11, at harmonikravet opfyldes, idet dyretætheden gennemsnitligt vil være på 1,7 DE pr. ha efter projektets gennemførelse.

Tabel 11. Udbringningsareal, dyretæthed samt tilført kvælstof (N)- og fosformængde (P) med husdyrgødningen efter projektets gennemførelse

Harmoniareal	Areal, ha	Dyretæthed, ansøgt drift i gennemsnit, DE/ha	Kvælstofindhold tilført med husdyrgødning, kg N/DE	Fosforindhold tilført med husdyrgødning, kg P/DE
Ejede og forpagtede arealer	319,32	1,7	ca. 100	ca. 13,9

Husdyrgødning udbringes på de ejede og forpagtede arealer med nedfælder og slangeudlægning, og vil gennemsnitligt maksimalt have et kvælstof- og fosforindhold pr. udbragt DE som angivet i tabel 11. Omregnet til næringsstoffer pr. arealenhed vil ovenstående mængde svare til et gennemsnitligt kvælstof- og fosforindhold på maksimalt 170 kg N pr. ha og 23,7 kg P pr. ha. Ikast-Brande Kommune stiller vilkår – jævnfør vilkår 5.2 – til mængden af næringsstoffer udbragt pr. ha via husdyrgødning og eventuel anden organisk gødning.

4.3. Forbrug af handelsgødning, kemikalier m.m.

Ansøgers oplysninger

Bedriften anvender maskinstation til at udføre sprøjtearbejdet.

Påfyldning og rengøring af marksprøjten foregår på vaskeplads, hvorfra der er afløb til gyllebeholderen.

Kommunen vurderer

De generelle miljøregler regulerer i vid udstrækning anvendelsen af handelsgødning, sprøjtemidler m.m. i markdriften. Det vil være i ejers interesse at minimere driftsomkostningerne med hensyn til forbrug af disse hjælpestoffer, da disse indkøbes udefra. Ikast-Brande Kommune antager derfor, at der ikke vil blive forbrugt mere end nødvendigt af disse stoffer i husdyrbrugets markdrift.

Ikast-Brande Kommune vurderer, at anvendelsen af handelsgødning, kemikalier m.m. i husdyrbrugets markdrift ikke vil være til væsentlig ulempe for omgivelserne, når de til enhver tid gældende generelle miljøregler overholdes.

4.4. Lugt-, støv- og støjgener fra udbringningsarealer

Ansøgers oplysninger

I forbindelse med markarbejde vil der kunne forekomme støj, støv og lugtgener. Disse vil som oftest kun forekomme i forbindelse med forårs og høstarbejdet og derfor i en forholdsvis begrænset tidsperiode.

Kommunen vurderer

Ikast-Brande Kommune vurderer, at lugt-, støv- og støjafgivelsen fra husdyrbrugets udbringningsarealer generelt ikke vil være til væsentlig gene for omgivelserne, når de til enhver tid gældende generelle miljøregler og overholdes. Der henvises til reglerne i *Husdyrgødningsbekendtgørelsen*²⁴

4.5. Grundvand

Ingen af udbringningsarealerne ligger helt eller delvist inden for områder, der er udpeget som nitratfølsomme i det kortgrundlag, som skal lægges til grund for udvaskningsberegningerne i IT-ansøgningssystemet på www.husdyrgodkendelse.dk .

Faktaboks

I henhold til de generelle beskyttelsesniveauer i bilag 3 i *Husdyrgodkendelsesbekendtgørelsen* kan der i forbindelse med udvidelse af husdyrproduktion ikke tillades nogen merbelastning inden for nitratfølsomme indvindingsområder, såfremt udvaskningen fra rodzonen overstiger 50 mg nitrat pr. liter ved den ansøgte drift. En miljøgodkendelse skal endvidere leve op til udarbejdede indsatsplaner med hensyn til drikkevandsbeskyttelse. Der kan dog i en miljøgodkendelse af et husdyrbrug ikke stilles krav om, at udvaskningen skal være lavere end det, der svarer til udvaskningen fra et planteavlbrug med en tilsvarende beliggenhed og et nærmere defineret standard planteavlssædskifte.

Kommunen vurderer

Da ingen af ejendommens udbringningsarealer ligger i nitratfølsomt område, vurderer Ikast-Brande Kommune, at husdyrbruget – ved overholdelse af de til enhver tid generelle miljøregler og de øvrige opstillede vilkår for miljøgodkendelsen – drives således, at grundvandet ikke påvirkes væsentligt.

4.6. Overfladevand

Faktaboks

Plantevæksten i fjorde, indre farvande og søer er i vid udstrækning bestemt af tilførslerne af kvælstof og fosfor fra oplandene til de pågældende fjorde m.v. For store tilførsler medfører typisk en forringet miljøtilstand i disse vandområder. I fjorde og indre farvande kan både kvælstof og fosfor – i varierende grad – virke begrænsende for plantevæksten, mens plantevæksten i søer typisk er begrænset af fosfortilførslen. I vandløb har diffus næringsstofftilførsel typisk mindre betydning for miljøtilstanden, da andre faktorer har større betydning herfor. Erosion og overfladisk afstrømning, som direkte fører organisk materiale – herunder husdyrgødning – til vandløb, vil kunne forringe miljøtilstanden i de pågældende vandløb, og de næringsstoffer, som et vandløb derved fører med sig, vil kunne forringe miljøtilstanden i nedstrømsliggende søer, fjorde og indre farvande.

Udvaskning af kvælstof til fjorde og have sker hovedsageligt via vandløbene. Arealer inden for Ikast-Brande Kommune afvander til en af fire fjorde: Ringkøbing Fjord via Skjern Å, Nissum Fjord via Storå, Skive Fjord i Limfjorden via Karup Å og Randers Fjord via Mattrup Å/Gudenåen.

²⁴ *Husdyrgødningsbekendtgørelsen* foreskriver blandt andet, at der ikke må udbringes husdyrgødning "... på lørdage samt søn- og helligdage på arealer, der ligger nærmere end 200 m fra byzone, sommerhusområder samt områder i landzone, der ved lokalplan er udlagt til boligformål".

Husdyrbrugets udbringningsarealer ligger alle i oplandet til Ringkøbing Fjord. Størstedelen af Ringkøbing Fjord er udpeget som Natura 2000-område – se nedenstående faktaboks. De generelle beskyttelsesniveauer i bilag 3 i *Husdyrgodkendelsesbekendtgørelsen* med hensyn til næringsstofpåvirkning af overfladevand fokuserer på de oplande, der afvander til de mest sårbare Natura 2000-vandområder. Disse Natura 2000-vandområder udgøres primært af fjorde og indre farvande. Overholdelsen af de generelle beskyttelsesniveauer vurderes blandt andet ud fra de arealudpegninger, der lægges til grund for beregningsmodellerne i IT-ansøgningssystemet på www.husdyrgodkendelse.dk.

Faktaboks

Ringkøbing Fjords opland er på ca. 3.477 km², og dækker ca. $\frac{2}{3}$ af Ikast-Brande Kommunes samlede areal.

Største delen af Ringkøbing Fjord er udpeget som Natura 2000-område (*Natura 2000-område nr. 69 – Ringkøbing Fjord og Nymindestrømmen / EF-habitatområde H62 / EF-fuglebeskyttelsesområde F43*). Fjorden er derfor under international beskyttelse på grund af dens bevaringsværdige naturværdier i form af specielle plante- og dyrearter (området er f.eks. levested for flere kystfugle og adgangsvej for laks på vandring til og fra Skjern Å) og naturtypen kystlagune, der er vurderet som en særlig truet naturtype.

Udpegningsgrundlaget for Ringkøbing Fjord omfatter blandt andet følgende relevante naturtyper og arter: Kystlaguner og standsøer, strandenge, flodmundinger, stabile kystklitter med urteagtig vegetation (grå klit og grønsværklit), rigkær samt hav- og flodlampret, maj- og stavsild og odder.

Arealanvendelsen i oplandet er domineret af landbrug – andelen af landbrugsjord udgør 67 %, hvilket svarer til landsgennemsnittet. Naturarealer som eng, mose, overdrev, søer og vådområder udgør mere end landsgennemsnittet, med 11 % i oplandet mod 9 % på landsplan. Derudover udgør befæstede arealer 4 % og skov 13 % af oplandet. De mest betydende forurenende stoffer i Ringkøbing Fjords opland er næringsstoffer (kvælstof og fosfor), hvor den største påvirkning med kvælstof sker fra landbruget. En risikoanalyse har vist, at fjorden er i risiko for ikke at opfylde miljømålet i 2015. Hovedårsagen er en for stor tilførsel af næringsstoffer (kvælstof og fosfor) fra land. Analysen viser således, at kun med en lavere næringsstofftilførsel kan miljømålene nås i områdets kystvande (Kilde: **Miljøministeriet, Naturstyrelsen (2011, rev. 2014): Vandplan 2010-2015. Ringkøbing Fjord. Hovedvandopland 1.8. Vanddistrikt: Jylland og Fyn**).

4.6.1. Kvælstofudvaskning

Faktaboks

Ud fra forskellige arealers forskellige evne til at reducere nitrat på det udvaskede kvælstofs vej fra marker til sårbare Natura 2000-vandområder har Staten fået foretaget en udpegning af områder, hvor der ikke vurderes at ske mere end en 75 %-reduktion. Disse områder er – afhængigt af reduktionsevne – kategoriseret i de såkaldte nitratklasser 1, 2 og 3. For udbringningsarealer beliggende i områder med nitratklasse 1-3 skal der i henhold til *Husdyrgodkendelsesbekendtgørelsen* være et lavere husdyrtryk, end de generelle harmoniregler giver mulighed for – eller anvendes bestemte virkemidler, som mindsker kvælstoftabet.

I henhold til *Habitatbekendtgørelsen*²⁵ skal der foretages en vurdering af, om husdyrbruget i sig selv kan påvirke Natura 2000-vandområder væsentligt, og om husdyrbruget i sammenhæng med andre planer og projekter, kan påvirke Natura 2000-vandområder væsentligt.

Påvirkning af Ringkøbing Fjord med kvælstof fra bedriften i sig selv

Husdyrbrugets udbringningsarealer ligger alle uden for de udpegede områder med nitratklasserne 1, 2 og 3, hvorfor overholdelse af de generelle harmoniregler vil være tilstrækkelig til, at det generelle beskyttelsesniveau med hensyn til kvælstoftab til overfladevand vil være opfyldt. Bedriften overholder det generelle harmonikrav jævnfør afsnit 4.2. Harmonikrav, tildeling af husdyrgødning og udbringningsmetode.

Husdyrbruget anvender et K4-sædskifte²⁶ på alle markerne. K4 sædskiftet er reference sædskifte for den pågældende jordtype og husdyrtryk.

Ifølge ansøgningen med de foretagne beregninger i IT-ansøgningssystemet på www.husdyrgodkendelse.dk vil kvælstofudvaskningen fra husdyrbrugets udbringningsarealer ligge på ca. 80,3 kg N pr. ha pr. år.

I Miljøstyrelsens (elektroniske) vejledning om miljøgodkendelse af husdyrbrug -

<http://www2.mst.dk/wiki/Husdyrvejledning.Default.aspx> - er der angivet afskæringskriterier for det "kritiske niveau". Det "kritiske niveau" er niveauet for, hvornår der kan være tale om en skadevirkning. Der er ifølge vejledningen tale om skadevirkning, når udvaskningen fra en husdyrproduktion udgør en andel på fem procent eller mere af den samlede nitrat-udvaskning til det aktuelle vandområde. I oplandet til et vandområde, hvor afvandingen sker til et lukket bassin og/eller til et meget lidt eutrofieret (et ikke-næringsrigt) vandområde, vil der ifølge vejledningen dog allerede indtræffe en skadevirkning ved en andel på en procent af den samlede nitrat-udvaskning til det pågældende vandområde.

Afskæringskriteriet på en procent er fastsat for at imødegå, at husdyrbrug koncentrerer sig i de mest følsomme dele af et opland, hvor der afvandes til et lukket bassin og/eller et meget lidt eutrofieret vandområde.

De ansøgte udbringningsarealer i nærværende sag afvander et samlet areal på 312,5 ha. Bedriftens udbringningsarealer udgør således ca. 0,9 promille af oplandet til Ringkøbing Fjord (3.477 km²). Det forholdsmæssige bidrag fra udvaskede næringsstoffer fra husdyrbrugets arealer vil dog være mindre, idet anvendelse af husdyrgødning kun udgør en del af kilderne til udvaskning fra oplandet, samt at der er andre kilder end udvaskning fra oplandet, der bidrager til næringsstofpåvirkning af Ringkøbing Fjord.

Beregninger (jævnfør nedenfor) viser, at det ansøgte vil bidrage med 0 ‰ af den samlede udvaskning til det aktuelle Natura 2000-område. I henhold til de ovenfor beskrevne afskæringskriterier vil det ansøgte herefter ikke i sig selv have en skadevirkning på det aktuelle Natura 2000-område. Samlet set vurderer Ikast-Brande Kommune, at udvaskningen af næringsstoffer fra husdyrbrugets udbringningsarealer vil være af så begrænset omfang, at bidraget herfra ikke i sig selv kan påvirke

²⁵ *Bekendtgørelse nr. 408 af 1. maj 2007 om udpegning og administration af internationale naturbeskyttelsesområder samt beskyttelse af visse arter* (med senere ændringer).

²⁶ Der henvises til Miljøministeriet, Miljøstyrelsens notat "Standardsædskifter og referencesædskifter" fra 8. februar 2012, som kan ses via: http://www2.mst.dk/wiki/GetFile.aspx?File=/Virkemidler_paa_arealer/Saedskiftenotat.08.02.2012.pdf .

Natura 2000-vandområdet Ringkøbing Fjord væsentligt, hvorfor der ikke stilles vilkår til det ansøgte vedrørende nitratudvaskning, der skærper de generelle krav (harmonikravene).

Natura 2000-område: Ringkøbing Fjord	
Opland til Natura 2000-området:	347.700 ha
Dyrket areal i oplandet til Natura 2000-området:	232.959 ha
Reduktionspotentiale (jf. nitratklassekortlægningen): 75–100 % - gennemsnitligt:	87,5 %
Standardudvaskning fra rodzonen (jordtypeafhængig ²⁷):	78 kg N/ha/år
Udvaskning fra dyrket areal i oplandet (78 kg N/ha/år x 12,5 % x 232.959 ha):	2.271.350 kg N/år
Udvaskning fra øvrige opland (standard ²⁸) (10 kg N/ha/år x 12,5% x 114.741 ha):	143.426 kg N/år
Udvaskning i alt fra oplandet til Natura 2000-området:	2.414.776 kg N/år
Det ansøgte projekt, Sandfeldvej 27, 7330 Brande	
Reduktionspotentiale (som ovenfor):	87,5 % (gens.)
Areal til udspredding i alt:	312,5 ha
Mere udvaskning fra rodzonen fra husdyrbrug i forhold til plantebrug:	-1,2 kg N/ha/år
Samlede påvirkning fra husdyrgødning til Natura 2000-området:	0 kg N/år
Ansøgt kvælstofbidrag fra husdyrgødning ud af det samlede kvælstofbidrag til Natura 2000-området:	0 %

Påvirkning af Ringkøbing Fjord med kvælstof fra bedriften i sammenhæng med andre planer og projekter (kumulation)

En vigtig forudsætning for beskyttelsesniveauet for nitratudvaskningen til overfladevande, som er fastlagt i *Husdyrgodkendelsesbekendtgørelsen*, er, at den samlede husdyrproduktion i Danmark ikke forventes at stige, men vil blive samlet på større, men færre husdyrbrug.

Selv om den samlede husdyrproduktion ikke stiger, foregår strukturudviklingen mod færre, men større husdyrbrug ikke nødvendigvis ensartet i hele landet. I nogle oplande kan der således godt være en udvikling, hvor der etableres og udvides husdyrbrug, som overstiger kapaciteten af de brug, der nedlægges. Det vil i givet fald betyde, at antallet af dyreenheder i oplandet stiger og dermed også, at nitratudvaskningen som følge af husdyrproduktionen – alt andet lige – stiger i det aktuelle opland. Tilsvarende vil der i andre oplande være faldende nitratudvaskning som følge af en faldende husdyrproduktion.

Husdyrholdet i oplandet til Ringkøbing Fjord

Husdyrholdet i oplandet til Ringkøbing Fjord er, ifølge Miljøstyrelsens seneste opgørelse af udviklingen i husdyrholdet i oplande, steget fra 24.5988 (2007) til 24.9802 (2014) – en stigning på mere end en procent siden 2007. På trods af stigningen, kan godkendelsen – i henhold til Natur- og Miljøklagenævnets nuværende praksis – gives, såfremt nitratudvaskningen fra udbringningsarealerne, beliggende i det pågældende opland ikke overstiger, hvad der svarer til udvaskningen fra et handelsgødet planteavlbrug. Med en reduktion af nitratudvaskningen til niveauet for et planteavlbrug menes, at udvaskningen nedbringes til et niveau, hvor der på den pågældende bedrift anvendes et planteavlssædskifte (S1-sædskifte på lerjord og S3-sædskifte på sandjord) og kun gødes med handelsgødning.

²⁷ Standardudvaskning fra rodzonen: 78 kg N/ha/år fra dyrkede sandjorde, 47 kg N/ha/år fra dyrkede lerjorde og 10 kg N/ha/år (naturbidraget) fra øvrige jorde – jf. Miljøstyrelsens notat af 24. juni 2010 om afskæringskriterier for udvaskning af nitrat til overfladevande ved vurdering af ansøgninger efter husdyrgodkendelsesloven, som kan ses via: <http://mst.dk/media/mst/66729/Vejlendende%20notat%20af%20240610%20om%20N-afsk%C3%A6ringskriterier%20til%20overfladevande.pdf>

²⁸ Se forrige note.

Beregningsmæssigt gøres dette ved at fjerne al husdyrgødning samt anvende et planteavlssædskifte på alle marker i ansøgningen i IT-ansøgningssystemet.

Ikast-Brande Kommune vurderer, at belastningen fra andre kilder, så som spildevand eller dambrug, ikke er forøget i de senere år. Spildevandsrensningen – herunder på landet – bliver løbende forbedret, og dambrugene fik tildelt en kvote for deres N-, P- og organisk stof-udledning i 1989. Der er derfor ikke, en stigning i belastningen med næringsstoffer fra disse.

Sammenfattende er det Ikast-Brande Kommunes vurdering, at udvidelsen af dyreholdet ikke vil kunne medføre en væsentlig påvirkning af Ringkøbing Fjord.

4.6.2. Fosforoverskud

Faktaboks

I henhold til *Husdyrgodkendelsesbekendtgørelsen (bilag 3)* har Staten fået foretaget en udpegning af områder, hvor der vurderes at være størst risiko for tab af fosfor til Natura 2000-vandområder, der er overbelastet med fosfor. Disse områder udgøres af drænedede lerjorder og drænedede eller grøftede lavbundslande beliggende i oplandene til nærmere angivne fjorde. For *drænedede* eller *grøftede* udbringningsarealer beliggende på disse lavbundslande (benævnes fosforklasse 2) – samt for udbringningsarealer, der er *drænet* lerjord med et relativt højt fosfortal²⁹ (benævnes fosforklasse 1 eller 3 afhængigt af fosfortal) – skal fosforoverskuddet som udgangspunkt holdes under bestemte niveauer. Dette indebærer blandt andet, at fosforoverskuddet – uanset fosfortal – maksimalt må være 2 kg P/ha/år inden for arealer omfattet af fosforklasse 2. Lavbundsarealer er dog ikke omfattet af kravet, hvis det er dokumenteret ved jordbundsanalyser, at jern-fosforforholdet (FeBD:PBD-molforholdet³⁰) er over 20. Jordbundsanalyserne vedrørende jern-fosforforholdet skal være udført af en uvildig instans.

Få af de ejede og forpagtede udbringningsarealer har "klatvise" registreringer af lavbund, hvilket også gør sig gældende for mark nr. 6-0, 23-0, 22-0, 21-0, 72-0, 113-0, 109-0, 110-0, 111-0, 112-0, 108-0, 104-0 og 8-0, som er drænedede. For de 13 arealer tilsammen, drejer det sig om ca. 7,3 ha, der er beliggende i fosforklasse 2. Da der er tale om små "klatvise" registreringer af lavbund, og da det generelle beskyttelsesniveau med hensyn til fosforoverskud, jævnfør beregninger i IT-ansøgningssystemet på www.husdyrgodkendelse.dk, er overholdt, er der ikke fra Ikast-Brande Kommunes side stillet yderligere vilkår til udbringningsarealerne i forhold til fosforoverskud.

De nævnte marker, som er helt eller delvist registreret som værende lavbundsarealer, er alle drænedede (fosforklasse 2). Ifølge ansøgningen med de foretagne beregninger i IT-ansøgningssystemet på www.husdyrgodkendelse.dk vil det generelle beskyttelsesniveau med hensyn til fosforoverskud, være opfyldt. I ansøgt drift tilføres der 23,7 kg P pr. ha pr. år, mens der i gennemsnit fraføres 23,2 kg P pr. ha pr. år. Det ansøgte projekt har således et fosforoverskud på 0,5 kg P pr. ha pr. år.

Fosforoverskuddet vil tilføres jordpuljen og på sigt medvirke til, at jordens fosfortal vil stige. En sådan forøgelse af fosforindholdet i jordpuljen vil alt andet lige kunne medføre større risiko for tab af fosfor fra særligt sårbare arealer. Fosfor overskuddet i den konkret sag vurderes dog at være så lille, at risikoen er meget lille.

²⁹ Fosfortallet (Pt) fremkommer ved en bestemt analysemetode, som giver et udtryk for dyrkningsjordens indhold af fosfor, som umiddelbart kan optages af plantevæksten. En enhed i fosfortal svarer til 1 mg fosfor pr. 100 g jord og til ca. 25 kg fosfor pr. ha.

³⁰ FeBD:PBD-molforholdet: Forholdet mellem den del af jordens indhold af jern (Fe) og fosfor (P), der med en bestemt analysemetode kan ekstraheres fra jorden med stoffet bicarbonat-dithionit (BD).

4.6.3. Gældende målsætninger

Faktaboks

De miljømæssige aspekter omkring vandløb og søer bliver reguleret gennem Statens vandplanlægning. Statens Vandplaner blev vedtaget i oktober 2014, og Vandplanerne udgør bindende forudsætninger for kommuneplanlægningen og anden kommunal planlægning og administration.

Vandplanerne fastsætter konkrete miljømål for de enkelte vandløb og søer. Som hovedregel er miljømålet "god tilstand". For at opnå en god tilstand kræves det, at både den økologiske og den kemiske tilstand er god.

Målsætningen for vandløb er som hovedregel en god kemisk tilstand. I forhold til den økologiske målsætning skelner man mellem en høj og en god tilstand. Miljømålet for økologisk tilstand i vandløb fastsættes ud fra smådyrsfaunaen. Smådyrsfaunaen bedømmes ved hjælp af Dansk Vandløbs-Fauna-Indeks (DVFI). Tilstanden angives i faunaklasser på en skala fra 1 til 7, hvor 7 er den bedste og 1 er den dårligste tilstand. For de fleste vandløb er kravet om god økologisk tilstand sat til faunaklasse 5 eller 6, og kravet om høj økologisk tilstand sat til faunaklasse 7.

Målsætningen for søer er ligeledes som hovedregel en god kemisk tilstand. Tilsvarende vandløb er den økologiske målsætning opdelt i en høj og en god tilstand. Miljømålet for økologisk tilstand er sat ud fra klorofyl a-koncentrationen³¹ i søerne. Grænseværdierne for klorofylindholdet afhænger af søtyperne.

Husdyrbrugets udbringningsarealer afvander til Skjern Å, som løber ud i Ringkøbing Fjord.

Ingen af arealerne grænser direkte op til Skjern Å. Skjern Å er målsat til høj økologisk tilstand. Tilstanden er nået.

Mark nr. 72-0 ligger i nærheden af Nørrekær Bæk/Gammel Å, som har en målsætning om god økologisk tilstand. Tilstanden er ikke opnået. I materiale fra Miljøministeret fra oktober 2014 i forbindelse med Statens Vandplaner (2010-2015) er vandløbets tilstand "moderat økologisk tilstand".

Ingen af husdyrbrugets udbringningsarealer ligger i umiddelbar nærhed af søer, som er særskilt målsatte jævnfør Statens Vandplaner.

Kommunens samlede vurdering i forhold til overfladevand

Statens Vandplaner, der blev vedtaget i oktober 2014 på baggrund af *Miljømålsloven* for planperioden frem til 2015, giver ikke anledning til ændringer i administrationsgrundlaget for afgørelser efter husdyrlovgivningen. Det aktuelle projekt er således, som udgangspunkt, vurderet ud fra de generelle beskyttelsesniveauer i bilag 3 i *Husdyrgodkendelsesbekendtgørelsen*. Disse generelle beskyttelsesniveauer med hensyn til kvælstofudvaskning og fosforoverskud vil ifølge ansøgningen med tilhørende beregninger være overholdt.

I henhold til de arealudpegninger, der lægges til grund for beregningsmodellerne i IT-ansøgningssystemet på www.husdyrgodkendelse.dk, vil mere end 75 % af det udvaskede kvælstof fra de områder, som husdyrbrugets udbringningsarealer ligger i, angiveligt blive reduceret og fjernet fra det udvaskende vand, inden dette når ud til fjorden. I kraft af den relativt store afstand mellem

³¹ Klorofyl a er det mængdemæssigt vigtigste pigment i de mikroskopiske planter (planteplankton), der svæver i søvandet.

udbringningsarealerne og fjorden må det betragtes som sandsynligt, at den væsentligste del af kvælstoffet reduceres på vandets vej til fjorden.

Overholdelsen af de generelle beskyttelsesniveauer – herunder særligt kravene med hensyn til fosforoverskud – vil formentlig kunne medvirke til, at miljøtilstanden i nedstrømsliggende søer ikke forringes.

Eventuel diffus afstrømning og tab af næringsstoffer fra udbringningsarealerne til vandløb vil formentlig ikke have væsentlig negativ indvirkning på de pågældende vandløb, idet næringsstoffer som kvælstof og fosfor på uorganisk bundet form normalt ikke har væsentlig betydning for de biologiske forhold i vandløb.

Alle udbringningsarealer udgøres af sandjorde og ligger i relativt fladt terræn uden væsentlig risiko for erosion og overfladeafstrømning til vandløb og grøfter.

Risikoen for overfladeafstrømning fra husdyrbrugets udbringningsarealer til vandløb (og søer) vil formentlig være minimal, idet arealerne udgøres af sandjorde og generelt ligger i fladt terræn, hvor de dyrkningsfrie bræmmer langs vandløb typisk vil kunne tilbageholde eventuel overfladeafstrømning.

Ikast-Brande Kommune vurderer samlet set på baggrund af det oplyste om udbringningsarealernes beliggenhed, tildeling af husdyrgødning, gødningssammensætning, sædskifte m.v.:

- at der ikke vil være væsentlig risiko for erosion og overfladeafstrømning fra udbringningsarealerne til vandløb og grøfter
- at husdyrbruget – ved overholdelse af de til enhver tid gældende, generelle miljøregler og af de øvrige opstillede vilkår for miljøgodkendelsen – drives således, at påvirkningen af overfladevand fra udbringningsarealerne vil ligge på et acceptabelt niveau
- at gennemførelse af projektet og den fremtidige drift af husdyrbruget ikke vil medføre forringelser af den nuværende miljøtilstand af overfladevand
- at husdyrbruget ikke i sig selv vil være en hindring for, at målsætningerne for de pågældende overfladevandes tilstande nås og opretholdes.

4.7. Natur

Faktaboks

I Kommuneplan 2013-2025 for Ikast-Brande Kommune er der fastsat mål for naturen i kommunen. Planlægningen af det åbne land er en afvejning mellem benyttelse og beskyttelse. Kommunen skal derfor fastsætte niveauet for naturbeskyttelsen. Den skal som minimum være i overensstemmelse med EU's naturbeskyttelsesdirektiver, internationale naturbeskyttelseskonventioner og den nationale lovgivning.

I Kommuneplan 2013-2025 er der udpeget "Naturområder", som udgør den vigtigste natur i Ikast-Brande Kommune.

De vigtigste naturområder er områder, som er beskyttede efter *Naturbeskyttelseslovens* § 3 og målsat i klasse I og II – jævnfør kommunens naturmålsætningsværktøj – samt kommunens Natura 2000-områder.

De vigtigste naturområder er typisk naturområder, som rummer sjældne arter, sjældne naturtyper eller naturtyper, som udgør et vigtigt element som kildeområde for dyr og planter i kommunens netværk af spredningsveje for dyr og planter.

4.7.1. Beskyttede naturtyper

Ved nogle af husdyrbrugets udbringningsarealer ligger arealer, der er registreret som beskyttede efter § 3 i *Naturbeskyttelsesloven*. Flere af markerne ligger op af hedeområder og et moseområde. Markerne fremgår af kortbilag D, E og F. Hedearealet ved mark 89-0, 88-0 og 86-0 er udpeget som kategori 2-natur.

Se endvidere afsnit 2.5.1. Ammoniak og natur.

Der findes ikke beskyttede naturtyper på udbringningsarealerne, som er omfattet af kategori 1-natur, jævnfør § 7 i *Husdyrgodkendelsesloven* se kortbilag D.

Kommunen vurderer

Ikast-Brande Kommune vurderer, at de fleste marker har været intensivt drevne igennem adskillige år. Der er meddelt 15 års genopdykningsret på mark 95-0, mens der pt. er energiafgrøder på mark nr. 21-0. Det vurderes ikke, at være et problem, at disse to marker inddrages i omdrift igen.

På de øvrige marker vurderes det, at fortsættelse af hidtidig praksis ikke giver anledning til skærpede vilkår i forhold til § 3-beskyttede naturtyper.

Ikast-Brande Kommune vurderer samlet set på baggrund af det oplyste, at husdyrbruget – ved overholdelse af de til enhver tid gældende generelle miljøregler – ikke vil påvirke områdets naturarealer i væsentlig grad som følge af markdriften.

4.7.2. Natura 2000-områder

Faktaboks

EU har udpeget naturområder, som er særligt værdifulde, set i et europæisk perspektiv. Områderne kaldes Natura 2000-områder og er en fælles betegnelse for habitat- og fuglebeskyttelsesområderne. Natura 2000-områderne er udpeget for at beskytte levesteder og rasteområder for fugle og for at beskytte naturtyper og plante- og dyrearter, der er truede, sårbare eller sjældne i EU.

Såfremt marker er helt eller delvist beliggende indenfor habitatafgrænsningerne, skal visse ændringer i dyrknings- og/eller gødskningsintensiteten anmeldes til den kommune, hvori marken er beliggende.

Det nærmeste Natura 2000-område er habitatområde nr. 61 – Skjern Å – som ligger mere end 5,3 km nord for husdyrbrugets udbringningsarealer.

Hele husdyrbrugets areal ligger i oplandet til Ringkøbing Fjord, hvoraf størstedelen er udpeget som Natura 2000-område. Husdyrbruget har således ingen udbringningsarealer beliggende inden for Natura 2000-områder, men udbringningsarealerne afvander til Natura 2000-området i Ringkøbing Fjord.

Kommunen vurderer

Ikast-Brande Kommune vurderer på baggrund af det oplyste, og i forlængelse af vurderingen i afsnit 2.5. Ammoniakfordampning fra stald og gødningsopbevaringslager og afsnit 4.6. Overfladevand:

- at driften af husdyrbrugets arealer ikke i sig selv vil indebære en væsentlig negativ indvirkning på Natura 2000-områder
- at husdyrbruget ikke i sig selv vil være en hindring for, at målsætningerne for de pågældende Natura 2000-områders tilstande nås og opretholdes
- at udvidelsen af husdyrbrugets produktion overordnet betraget ikke nødvendigvis medfører en øget husdyrproduktion og en øget miljøpåvirkning i regionen, idet strukturudviklingen går mod færre, men større bedrifter. Den kumulerede, regionale effekt af husdyrbrugets udvidelse og andre bedrifters udvidelser og deres øgede miljøpåvirkning vil formentlig samlet set – helt eller delvist – blive modvirket af en nedgang i husdyrproduktionen på andre bedrifter.

4.7.3. Plante- og dyrearter med særligt strenge beskyttelseskrav (Bilag IV-arter)

Faktaboks

Af EF-habitatdirektivets³² bilag IV fremgår en række dyre- og plantearter, som er strengt beskyttede, uanset om de forekommer inden for et af de udpegede Natura 2000-områder/habitat-områder eller udenfor. På den baggrund må der eksempelvis ikke gives tilladelse til aktiviteter, der kan beskadige eller ødelægge de pågældende dyrearters yngle- og rasteområder.

Kun en del af de arter, der er anført i bilag IV, findes i regionen, men blandt andet Damflagermus, Vandflagermus, Brun-Flagermus, Sydflagermus, Troldflagermus, Odder, Markfirben, Spidssnudet Frø, Grøn Kølleguldsmed og Ulv vil formentlig i et vist omfang kunne træffes på eller ved husdyrbrugets arealer.

Kommunen vurderer

Ikast-Brande Kommune vurderer på baggrund af det oplyste:

- at det areal, der omfattes af nybyggeri i forbindelse med projektets gennemførelse, er almindeligt omdriftsareal, og at inddragelsen til bebyggelse ikke vil påvirke bilag IV-arter væsentligt
- at der i forbindelse med projektets gennemførelse ikke vil ske øvrige ændringer i arealanvendelsen, som vil være væsentlige for bilag IV-arters trivsel
- at driften af husdyrbruget samlet set ikke vil medføre beskadigelse eller ødelæggelse af yngle- eller rasteområder i det naturlige udbredelsesområde for de dyrearter, der er optaget i EF-habitatdirektivets bilag IV, litra a), samt ikke vil medføre ødelæggelse af livsstadier af de plantearter, som er optaget i EF-habitatdirektivets bilag IV, litra b).

³² EF-habitatdirektivet fra 1992 (*Rådets direktiv 92/43/EØF om bevaring af naturtyper samt vilde dyr og planter* (med senere ændringer)).

5. Anvendelse af bedste tilgængelige teknik – BAT i forhold til udbringning af husdyrgødning

Faktaboks

En landbrugsbedrift bør til stadighed søge at begrænse forureningen ved at indføre og gøre brug af den bedste tilgængelige teknik til at nedbringe eventuelle miljøpåvirkninger og gener. Teknologier til begrænsning af ammoniakfordampning og lugtpåvirkning m.v. samt til bedre udnyttelse af næringsstofferne i husdyrgødningen er i stadig udvikling.

Miljøstyrelsen har oprindeligt valgt ikke at fokusere på markteknik i de tidligere BAT-byggeblade, idet forbedrede metoder i dansk landbrug og generel lovgivning på området vurderes at medføre, at den bedste tilgængelige teknik generelt bliver anvendt. Dette afspejler sig også i Miljøstyrelsens senest udarbejdede Teknologiblade på området.

5.1. BAT i forhold til udbringning af husdyrgødning

Ansøgers BAT-redegørelse

I henhold til BREF-dokumentet, er det BAT at minimere emissionerne fra gødning til jord og grundvandet ved at afbalancere mængden af gødningen med afgrødens forventede krav. Det er ligeledes BAT, at tage hensyn til de pågældende markers karakteristika, når der tilføres gødning på dem; dette gælder i særdeleshed jordbundsforholdene, jordtypen og arealets hældning, klimatiske forhold, nedbør og kunstvanding, jordens anvendelse og dyrkningsmetoder. Det er BAT, at minimere forurening af vand ved ikke at tilføre gødning til jorden når marken er vandmættet, oversvømmet, frossen eller snedækket, ikke at tilføre gødning til stejlt hældende marker, ikke at tilføre gødning på arealer, der støder op til vandløb (ved at efterlade et stykke jord ubehandlet), at sprede gødning så tæt som muligt på den maksimale afgrødevækst, hvor optagelse af næringsstoffer finder sted. Endelig er det BAT, at håndtere udbringningen af gødning således, at lugtgener mindskes på steder, hvor det er sandsynligt, at naboer kan berøres. Eksempelvis ved at udbringe gødning i løbet af dagen, når det er mindst sandsynligt, at folk er hjemme samt ved at undgå weekender og helligdage, og ved at være opmærksom på vindretning i forhold til nabohusene.

Husdyrbruget Sandfeldvej 27, 7330 Brande, opfylder BAT-kravet vedrørende udbringning af husdyrgødning ved at:

- Flydende husdyrgødning udbringes ved slangeudlægning eller nedfældning. Disse udbringningsmetoder er blandt de bedste med hensyn til at reducere ammoniakemissionen fra det udbragte husdyrgødning.
- Husdyrgødningen udbringes under hensyn til afgrødernes vækstperiode og behov, hvilket medfører maksimal udnyttelse af næringsstoffer.
- Husdyrgødning udbringes under hensyn til de generelle regler, og foregår i videst mulig omfang efter godt landmandskab, hvilket vil sige, at der tages hensyn til naboer, byområder osv.
- Efter udbringning af fast møg og dybstrøelse tilstræbes der nedpløjning af udbragt husdyrgødning hurtigst muligt.

Kommunen vurderer

Ikast-Brande Kommune vurderer på baggrund af det oplyste, at husdyrbruget samlet set ved overholdelse af de til enhver tid gældende generelle miljøregler for den pågældende type husdyrbrug og

af de supplerende vilkår for miljøgodkendelsen vil anvende den bedste tilgængelige teknik til udbringning af husdyrgødning med hensyn til, hvad der er praktisk og økonomisk muligt i branchen og i forhold til den miljøgevinst, der kan dokumenteres opnået ved brug af den pågældende teknik.

6. Landskabelige og kulturhistoriske værdier

Husdyrbrugets beliggenhed skal vurderes i forhold til forskellige landskabsmæssige og kulturhistoriske udpegninger og beskyttelseshensyn i kommuneplanen (www.kommuneplan.ikast-brande.dk), fredninger og generel lovgivning. Det vil sige i forhold til: relevante bygge- og beskyttelseslinjer, fredede fortidsminder, beskyttede sten- og jorddiger, fredede områder samt landskabelige og kulturhistoriske værdier.

6.1. Landskabelige værdier

Faktaboks

Bevaringsværdige landskaber

Landskaberne i Ikast-Brande Kommune er meget varierede med forskellige landskabelige værdier. Fra det kuperede dal-landskab øst for den jyske højderyg til det flade slettelandskab med heder og plantager vest for højderyggen. De bevaringsværdige landskaber i kommunen er udpeget i kommuneplanen ud fra forskellige grundlag, hvorfor tiltagene for at beskytte dem ikke er ens.

I Kommuneplan 2013 – 2025 for Ikast-Brande Kommune er der udpeget bevaringsværdige landskaber, hvor der er tale om både "værdifulde landskaber" og "uforstyrrede landskaber", som i nogle områder er sammenfaldende.

I kommuneplanen er der foretaget en afvejning af landskabsinteresserne i hele kommunen. Det betyder, at det er de vigtigste landskabelige bevaringsværdier i kommunen, der skal bevares og beskyttes – det vil sige de landskaber, der i kraft af dramatik, mangfoldighed eller monoton besidder en særlig fortællerværdi, æstetisk værdi og/eller rekreativ værdi.

De "*værdifulde landskaber*" er landskaber, som rummer en stor fortællerværdi – eksempelvis: ådalene i de store åsystemer med deres søer og dalstrøg, bakkeøerne på smeltevandssletterne samt hederne og plantagerne. I de værdifulde landskaber kan man ofte aflæse, hvordan landskabet er skabt for eksempel Søhøjlandet mod øst stærkt præget af den seneste istid, isens bevægelser og isens afsmeltning.

De "*uforstyrrede landskaber*" er landskaber, som generelt er almindelige, sammenhængende landskabsområder i det åbne land og er præget af landbrug, skovbrug, mindre landsbyer, bebyggelser og småveje m.m., spredt i landskabet. At landskabet er uforstyrret betyder, at landskabet som udgangspunkt ikke er visuelt og støjmessigt påvirket af større tekniske anlæg som eksempelvis større el-ledningsnet, veje, større produktionsanlæg, vindmøller, master, og større by- og sommerhusområder.

Geologiske værdier

I Kommuneplan 2013 – 2025 for Ikast-Brande Kommune er der udpeget "*geologiske bevaringsværdier*".

Geologiske værdier omfatter lag i jorden – også kaldet profiler - eller sammenhængende landskabsformer. De har betydning for forskning, undervisning og fortællingen om landskabets tilblivelse. Det er derfor vigtigt, at der er adgang til de geologiske værdier, og at de ikke bliver sløret af beplantning, byggeri og andre former for anlæg.

De fleste geologiske værdier indeholder betydelige fortællinger om en egn natur og kultur. Ikast-Brande Kommune rummer fortællingen om, hvordan isen formede det jyske landskab. Fra det kuperede morænelandskab i øst omkring Nørre Snede til den flade og let skrånende smeltevandslette med spredte bakkeøer og brede ådale, der strækker sig mod nord og vest.

Flere af markerne ligger helt eller delvist inden for et område, der er udpeget som "*værdifuldt landskab*" i Kommuneplan 2013 – 2025 for Ikast-Brande Kommune. Jævnfør kommuneplanen, skal de værdifulde landskaber som hovedregel friholdes for byggeri og anlæg. Hvor der alligevel tillades byggeri, anlæg eller anden anvendelse af arealerne, skal byggeriet have en høj arkitektonisk kvalitet. Samspillet med landskabet skal prioriteres højt, så byggeriet ikke forringer karakteren, variationen og værdien af oplevelsen af landskabet.

Det er oplyst, at der i forbindelse med projektets gennemførelse på husdyrbruget ikke vil ske byggeri eller andre væsentlige ændringer i arealanvendelsen på de af husdyrbrugets arealer, der ligger inden for de udpegede bevaringsværdige landskaber.

Kommunen vurderer

Ikast-Brande Kommune vurderer på baggrund af det oplyste:

- at gennemførelse af projektet – og driften af husdyrbruget i øvrigt – ikke vil forringe landskabets karakter og fortælleværdi i de udpegede landskabsområder
- at gennemførelse af projektet – og driften af husdyrbruget i øvrigt – ikke vil medføre væsentlige landskabelige ændringer i forhold til den eksisterende tilstand.

6.2. Kulturhistoriske værdier

Faktaboks

Landskabet i Ikast-Brande Kommune er præget af menneskets virke igennem årtusinder. Overalt finder vi historiske spor, der fortæller om samfundsudviklingen og om, hvordan mennesket har påvirket omgivelserne. Mange af de historiske spor er kulturhistoriske værdier, der har så stor værdi for formidlingen af og betydningen for vores kulturforståelse, at de er værd at bevare og derfor fortjener en særlig beskyttelse.

Ikast-Brande Kommune er ikke præget af værdifuld bygningskultur, her findes ingen købstæder, slotte eller herregårde. Her er det jorden og infrastrukturen, der har skabt vores værdifulde kulturhistoriske spor. Det er historien om, hvordan mennesket opdyrkede heden og udnyttede jordens ressourcer til overlevelse, og historien om hvordan jernbanen og Hærvejen har skåret sig gennem landskabet og dannet grundlaget for byerne.

I Kommuneplan 2013-2025 for Ikast-Brande Kommune er der udpeget kulturhistoriske værdier, hvor der er tale om både "*værdifulde kulturmiljøer*" og "*kulturhistoriske bevaringsværdier*". Der er foretaget en afvejning af de kulturhistoriske interesser i hele kommunen. Det betyder, at det er de vigtigste kulturhistoriske værdier i kommunen, der skal bevares og beskyttes.

De "værdifulde kulturmiljøer" er typisk større eller mindre områder, der eksempelvis afspejler: en bestemt tidsepoke eller en landsbytype, et område med en koncentration af fortidsminder som gravhøje og arkæologiske fund eller kirker med kirkegårde og deres omgivelser.

De "kulturhistoriske bevaringsværdier" er typisk enkeltelementer, som mindsten og enkeltgravhøje, fredede og bevaringsværdige bygninger og anlæg eller stendiger, alléer og levende hegn.

Udpegningen af kulturhistoriske værdier betyder ikke, at der ikke kan ske udvikling inden for eller umiddelbart uden for de udpegede områder. Det skal dog sikres, at udviklingen sker med viden om og under hensyntagen til de kulturhistoriske værdier, så det undgås, at de kulturhistoriske elementer og spor går tabt eller bliver forringet.

Jævnfør Kommuneplan 2013 – 2025 for Ikast-Brande Kommune, skal det undgås, at nyt byggeri, anlæg eller ændringer i landskabet udformes eller placeres på en måde, der forringer oplevelsen eller kvaliteten af de udpegede kulturhistoriske værdier.

Der er jævnfør Kommuneplan 2013 – 2025 for Ikast-Brande Kommune ikke udpeget "kulturhistoriske værdier" på husdyrbrugets arealer.

Ved mark nr. 62-0, 31-1, 72-0 og 43-0 er der registreret diger, som er beskyttet efter § 29 a i *Museumsloven*. Der må ikke foretages ændring af tilstanden af disse diger, medmindre kommunen har meddelt dispensation hertil.

Der er ikke registreret fortidsminder eller diger på det areal, som ønskes bebygget i forbindelse med projektets gennemførelse, og det pågældende areal ligger mere end 100 meter fra registrerede fortidsminder.

Kommunen vurderer

Ikast-Brande Kommune vurderer, på baggrund af det oplyste:

- at projektets gennemførelse på husdyrbruget ikke vil være i strid med hensynet til de kulturhistoriske interesser i området
- at de planlagte nye stalde og det øvrige byggeri med deres placering, størrelser og de valgte materialer, vil indgå som en naturlig helhed med resten af ejendommens bygninger.
- at husdyrbrugets drift – ved overholdelse af de til enhver tid gældende regler – vil ske under hensyntagen til bevarelsen af de kulturhistoriske værdier i landskabet.

7. Alternative muligheder, 0-alternativet og ophør af driften

Ansøgers oplysninger

Ved ophør af produktionen fra ansøgers side vil produktionen formentlig blive fortsat af en ny ejer. Hvis produktionen ophører, vil gødnings- og ensilageanlæg blive tømt og rengjort.

Det har været overvejet, at opføre en ny kostald nord for den eksisterende kostald. Den placering er ikke mulig pga. et nærliggende naturområde mod nordøst og nord.

Hvis udvidelsen ikke gennemføres, vil ejendommen i løbet af en kortere årrække ikke kunne holde trit med de stadig øgede krav til effektivisering og rationalisering, og der vil herefter ske en afvikling af bedriften.

Kommunen vurderer

Hvis udvidelsen af husdyrbrugets produktion ikke foretages – 0-alternativet – vil produktionen på de nuværende ca. 266 DE kunne fortsætte uden yderligere miljøgodkendelse. Dette vil ikke i sig selv medføre, at der ikke udbringes husdyrgødning på de arealer, der indgår som udbringningsarealer i miljøgodkendelsen. 0-alternativet vil blandt andet af den grund ikke nødvendigvis have en mere positiv effekt på miljøet, end hvis udvidelsen gennemføres og de opstillede vilkår i miljøgodkendelsen efterleves. Tilsvarende ville et valg af en eventuel alternativ mulighed ikke nødvendigvis have medført en mindre miljøbelastning end det ansøgte.

Ved eventuelt ophør af produktionen, vil der efter Ikast-Brande Kommunes opfattelse ikke ske en væsentlig indvirkning på miljøet fra produktionsanlægget, hvis:

- staldanlæg samt husdyrgødnings- og foderopbevaringsanlæg tømmes og rengøres grundigt
- den nye gyllebeholder tømmes, nedrives og bortskaffes efter de til enhver tid gældende regler
- miljøfarligt affald bortskaffes efter de til enhver tid gældende regler.

8. Bilagsfortegnelse

Bilag 1 – Oversigt over ejede og forpagtede arealer samt arealer med gylleaftale

Bilag 2– Beredskabsplan

Kortbilag A – Situationsplan

Kortbilag A2 – Gødningsopbevaringsanlæg og plansilo

Kortbilag B – Afstand fra ejendommen til nærmeste nabo

Kortbilag C– oversigt over samtlige udbringningsarealer

Kortbilag D – Arealudpegninger i henhold til *Husdyrgodkendelsesbekendtgørelsen*

Kortbilag E – Arealer registreret som beskyttet efter *Naturbeskyttelseslovens* § 3

Kortbilag F - Naturarealer tæt på staldanlægget

Kortbilag G – Transportveje for husdyrgødning

Bilag 1

Oversigt over ejede og forpagtede arealer samt arealer med gylleaftale

Ejede arealer:

Mark nr.	Ejer (navn og adresse)	Bemærkning
1-0	Peter Kragtig, Sandfeldvej 27	
2-0		
3-0		
4-0		
5-0		
6-0		
8-0		
10-0		
10-1		
23-0		
24-0		
25-0		
35-0		
36-0		
38-0		
39-0		
40-0		

Forpagtede arealer:

Mark nr.	Ejer (navn og adresse)	Bemærkning
5-0	Jens Aage Christensen, Nordlundvej 184	
31-1	-	
31-2	-	
101-0	Jens K S Andersen, Sandfeldvej 19	
102-0	-	
103-0	-	
103-1	-	
103-2	-	
104-0	-	
105-0	-	
106-0	-	
108-0	-	
109-0	-	
110-0	-	
111-0	-	
112-0	-	
113-0	-	
115-0	Else B Houlberg, Nordlundvej 75	
116-0	-	
119-0	-	

14-0	Jytte Pedersen, Ingemannsvej 3	
15-0		
16-0		
17-0		
18-0		
19-0		
61-0	Peter Søndergaard, Nørregårdsvej 4	
62-0	-	
63-0	-	
67-0	-	
67-1	-	
68-0	-	
69-0	-	
70-0	-	
81-0	Per Baastrup, Engebækvej 14	
82-0		
83-0		
85-0		
86-0		
87-0		
88-0		
89-0		
91-0		
92-0		
93-0		
94-0		
95-0		
118-0	Nina Margrethe Pedersen, Nordlundvej 79	

Bilag 2

Beredskabsplan

Beredskabsplan – til Skov- og Naturstyrelsens Vejledning om tilladelse og miljøgodkendelse m.v. af husdyrbrug, 1027/2007

Kan findes via: http://www2.mst.dk/Wiki/GetFile.aspx?File=/Tidligere_vejledning/Bilag_til_SNS-vejledning.pdf