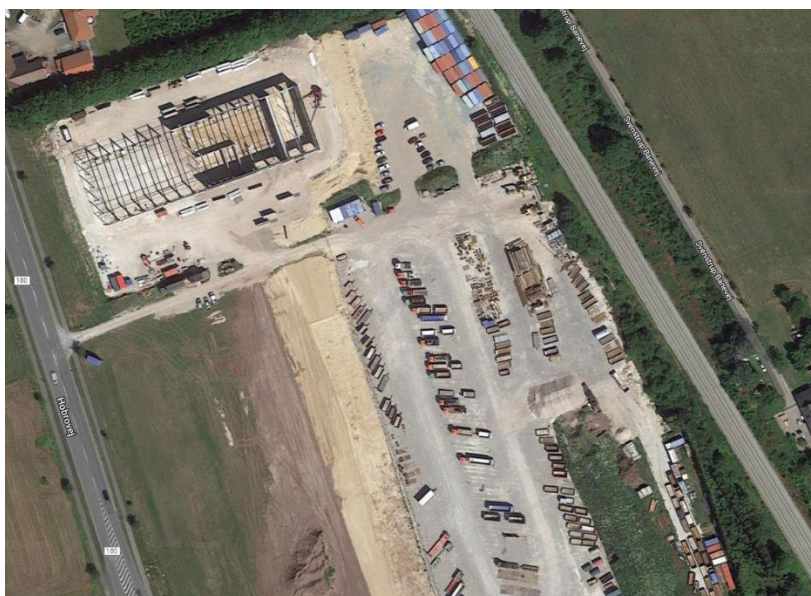




KWR Ejendomme A/S
Brøndborerens Alle 11
9230 Svenstrup J.

17. november 2022

Tilladelse i henhold til miljøbeskyttelsesloven til at af- lede spildevand til det kommunale spildevandsanlæg



KM Virksomhedsmiljø

Klima og Miljø
Stigsborg Brygge 5
9400 Nørresundby
miljoeplan@aalborg.dk
www.aalborg.dk

Sagsnr.:
2021-068638

Init.: JUV/HB
EAN nr.: 5798003752150

Åbningstider:
Mandag - onsdag
09.00 - 15.00
Torsdag
09.00 - 17.00
Fredag
09.00 - 14.00

Send så vidt muligt elektronisk
post til Aalborg Kommune

Virksomhedens navn:	Kristian Rytter A/S
CVR-nummer:	28654502
P-nummer:	1012196829
Matr. Nr.:	4b
Ejerlav:	Sdr. Svenstrup By, Svenstrup
Adresse:	KWR Ejendomme A/S
Brøndborerens Alle 11	9230 Svenstrup J.
Virksomhedens ejer:	Kristian Rytter A/S
Ansøger:	Arkitekterne Bjørk & Maigård ApS
Ejendommens ejer:	KWR Ejendomme A/S

Indholdsfortegnelse Side

1. Aalborg Kommunes afgørelse

1.1 Vilkår	3
1.2 Klagevejledning	7
1.3 Vejledning om evt. ændringer i tilslutningstilladelsen	7

2. Afgørelsens forudsætninger

2.1 Lovgrundlag	7
2.2 Bilag til sagen	7
2.3 Sagens baggrund	8
2.4 Spildevandsforhold	8
2.5 Virksomhedsmiljøs bemærkninger	10
2.6 Partshøring	12

Kortbilag

3.1 Situationsplan	
3.2 Kloakplan	

1. Aalborg Kommunes afgørelse

Aalborg Kommune, Virksomhedsmiljø meddeler tilladelse til at aflede processpildevand fra vaskehallen på adressen Brøndborerens Alle 11, 9230 Svenstrup til det kommunale spildevandsanlæg.

Tilladelsen meddeles efter § 28, stk. 3 i miljøbeskyttelsesloven, jf. lovbekendtgørelse nr. 100 af 19. januar 2022.

Tilladelsen omfatter processpildevand fra vask af biler i vaskehallen og spildevand fra manuel vask med højtryksrensere.

Oversigt over tidsfrister mv:

- Jf. vilkår 5 og vilkår 6 skal det samlede afløbssystem fra vaskepladsen til og med olieudskilleren tæthedsprøves inden ibrugtagning.
- Det første år skal der i perioden november til marts udtages en repræsentativ stikprøve af spildevandet som skal udtages til analyse, jf. vilkår 15. (Dog tidligst 8 uger efter tømning af sandfang, jf. vilkår 20).

1.1 Vilkår

For tilladelsen til at aflede processpildevand gælder følgende vilkår:

Generelt

1. Tilslutningstilladelsen omfatter afledning af spildevand fra den dobbelte bilvaskehal samt spildevand fra overdækket vaskehal til manuel vask med højtryksrensere, jf. ansøgningen.
2. I tilfælde af uheld eller driftsforstyrrelser, der medfører udslip til omgivelserne (luft, jord, vand eller kloak), skal virksomheden straks ringe 112. Oplysninger om uheldet skal desuden meddeles tilsynsmyndigheden så hurtigt som muligt.
3. Et eksemplar af tilladelsen samt en opdateret kloakplan skal findes på adressen og være kendt af den driftsansvarlige.

Indretning

4. Spildevandet fra vaskehallen og fra manuel vask med højtryksrensere skal ledes via internt biologisk renseanlæg og egnet olieudskiller til spildevandskloak.
5. Virksomheden skal inden ibrugtagning af vaskehallen lade udføre tæthedskontrol af det samlede afløbssystem i tilknytning til anlægget for biologisk rensning af vaskevandet.
6. Virksomheden skal af tilladelsen inden ibrugtagning lade udføre tæthedskontrol af det samlede afløbssystem fra vaskehal til og med olieudskilleren. Tæthedskontrollen af olieudskilleren skal foretages efter den anbefalede metode i Teknologisk Instituts Rørcenter-anvisning med prøvningstid på min. 1 time (Rørcenter-anvisning 006, kapitel 10). Hvis der konstateres lækage, skal afløbssystemet udbedres, og der skal inden ibrugtagning gennemføres en ny tæthedsprøvning, der viser at olieudskilleranlægget er tæt.

7. Rengøring og vaskemidler skal opbevares således, at eventuelt spild ledes til vaskehallen biologiske renseanlæg inden afledning til afløb.
8. Vaskehallen skal have tælleværk til registrering af antal vaskede biler, eller antal vaskede biler skal kunne registreres på anden måde.
9. Vaskehallen skal have monteret separat vandmåler til måling af vandforbrug til hele vaskehallen inkl. forbrug til rengøring og forvask.
10. Det skal være muligt at udtage en stikprøve af det rensede spildevand i en frit faldende stråle før udledning til spildevandskloak.

Drift

11. Virksomheden skal sikre, at vaskeanlægget tilses, drives og vedligeholdes efter fabrikantens anvisninger.
12. Virksomheden må ikke anvende vaskekemikalier eller rengøringsmidler, der indeholder A- eller B-stoffer. A og B stoffer anvendt som konserveringsmidler og farvestoffer må dog forekomme, hvis de udgør mindre end 1 % af vaskemidlet og der ikke forhandles produkter uden sådanne stoffer.
13. Drift og tømning af olieudskillere, (genbrugsbrønd) og sandfang, skal ske i overensstemmelse med følgende:
 - Olieudskillere, (genbrugsbrønd) og sandfang skal tømmes efter behov
 - Sandfang, (og genbrugsbrønd) skal senest tømmes og bundsuges, når 50 % af slamvolumen er fyldt op.
 - Hvis lagtykkelsen af det bundfældede materiale i olieudskilleren overstiger 10 cm. skal det fjernes.
 - Udskillere skal senest tømmes og bundsuges, når olieprodukter udgør 70 % af opsamlingskapaciteten for den pågældende udskiller.
 - Flydeslam fra lamelseparatoren, som skylles tilbage til sandfang skal betragtes som farligt affald og skal bortskaffes efter reglerne herom.
 - Materiale fra sandfang (genbrugsbrønd) skal bortskaffes efter Aalborg Kommunes anvisning/Affaldsregulativ for erhvervsaffald.
 - Efter tømning skal udskiller fyldes med vand.
 - Når olieudskilleren tømmes og bundsuges, skal der foretages en inspektion af udskillere for synlige fejl og mangler. Inspektionen skal dog foretages mindst hvert 5. år.
 - Aftale om tømningen skal træffes med en transportør eller indsamler, som er registreret i Det Digitale Affaldsregister: <https://www.affaldsregister.mst.dk/>
 - Der skal foretages en funktionstest af alarmer mindst 1 gang årligt.
 - Pejling/inspektion udføres min. 1 gang årligt.

14. Ved konstatering af utætheder, skader eller andre uregelmæssigheder i anlægget (sandfang, renseanlæg og rørledninger), skal disse udbedres inden fortsat brug. Aalborg Kommune, Virksomhedsmiljø skal straks underrettes om det konstaterede og inden tiltag til udbedringer iværksættes.

Grænseværdier

15. Spildevandet fra vaskehal og vaskehal med højtryksrensere skal ved afledning til spildevandskloak overholde følgende grænseværdier:

Parameter	Grænseværdi	
	Koncentrationskrav	Mængdekrav (mg/vask)
Sekundvandsmængde	0,1 l/s	
pH	6,5 – 9,0	-
Cadmium	3 µg/l	0,45
Kobber	500 µg/l	75
Bly	100 µg/l	15
Zink	3.000 µg/l	450
Mineralsk Olie	20 mg/l*	3.000
DEHP	0,087 mg/l	13

Tabel 1: Grænseværdier for det afledte spildevand ved tilslutning til offentlig kloak.

Analysemetoderne skal være i overensstemmelse med Miljøministeriets kvalitetskrav til miljømålinger, jf. den til enhver tid gældende bekendtgørelse om kvalitetskrav til miljømålinger (nugældende bekendtgørelse nr. 2362 af 26. november 2021).

*Analysemetoder for mineralsk olie er: DS/EN ISO 9377-2:2001

Tilsyn og kontrol

16. Til kontrol af, at grænseværdierne overholdes, skal virksomheden det første år udtage en repræsentativ stikprøve fra anlægget, i perioden november - marts. Spildevandet skal analyseres for de parametre, der fremgår af tabel 1.
17. Resultaterne af spildevandsprøverne skal fremsendes til Aalborg Kommune senest en måned efter, at virksomheden har modtaget analyseresultaterne.
18. Virksomheden skal registrere vandforbrug i vaskehal og på forvaskeplads og antal bilvask over hele den uge inden for hvilken, der udtages stikprøve af spildevandet (syv døgn). Disse registreringer skal fremsendes til Aalborg Kommune, hvis koncentrationskravene i vilkår 15 ikke er overholdt.
19. Til vurdering af om mængdekravet, jf. vilkår 15 er overholdt, ganges de i prøven bestemte stofkoncentrationer med det beregnede gennemsnitlige vandforbrug pr. bilvask over ugen fratrukket 14 liter pr. bilvask til udslib og fordampning.
20. Prøvetagning må tidligst gennemføres 8 uger efter tømning af sandfang og olieudskiller.
21. Prøven skal udtages af et akkrediteret firma og analyseres på et akkrediteret laboratorium, jævnfør BEK nr. 2362 af 26/11/2021, Bekendtgørelse om kvalitetskrav til miljømålinger.
22. Hvis en grænseværdi overskrides i spildevandsprøven, skal virksomheden inden for en måned lade udtage endnu en prøve til analyse for den eller de parametre,

hvor grænseværdierne er overskredet. Hvis den supplerende analyse viser, at grænseværdierne er overholdt, anses vilkår 15 for overholdt.

23. Hvis den supplerende prøve viser overskridelse af grænseværdierne angivet i vilkår 15 skal virksomheden lade udtage seks prøver inden for de næste 12 måneder til analyse for den eller de parametre, hvor grænseværdien er overskredet.

De herved fremkomne resultater behandles efter anvisning i DS 2399, tilstandskontrol, til vurdering af hvor vidt grænseværdien er overholdt

24. Hvis en eller flere af de i vilkår 15 angivne grænseværdier er overskredet iht. den statistiske bearbejdning af analyseresultaterne, skal virksomheden senest 14 dage efter modtagelse af de senest modtagne analyseresultater fremsende en redegørelse for årsagen til overskridelsen samt en handleplan for nedbringelse af belastningen.

25. Udgifter til prøvetagning afholdes af virksomheden.

Driftsjournal

26. Virksomheden skal føre en driftsjournal i tilknytning til driften af vaskehal med højtryksrensere og den automatiske vaskehal. I driftsjournalen skal registreres:

- Komplet, opdateret samling af sikkerhedsdatablade for produkter og kemikalier, der anvendes på virksomhedens automatisk vaskehal og vaskeplads med højtryksrensere.
- Det årlige antal vaskede biler og det samlede vandforbrug for virksomhedens samlede vaskeaktiviteter.
- Det årlige forbrug af vaskekemikalier/sæbe i den automatiske vaskehal og vaskehallen med højtryksrensere.
- Tidspunkt for og resultat af inspektion/eftersyn af biobrønd og sandfangsbrønd samt kopi af kvittering fra entreprenør, der udfører arbejdet.
- Der skal altid forefindes en opdateret kloakplan på virksomheden.
- Kopi af kvittering fra transportør ifm. rensning af sandfangsbrønd, biobrønd og olieudskillere.
- Alarmsystemet skal funktionsprøves mindst 1 gang årligt og resultatet af funktionsprøvningen skal kunne fremvises til miljøtilsynsmyndigheden på forlangende - første gang senest 1 måned efter ibrugtagning af tilslutningstilladelsen.
- Tidspunkt for og resultat af funktionsprøvning af alarm samt kopi af kvittering fra entreprenør, der udfører arbejdet.
- Tidspunkt for eventuel udløsning af alarm samt årsag til dette.

Oplysningerne i driftsjournalen skal opbevares i mindst 5 år og skal fremvises til tilsynsmyndigheden på forlangende.

1.2. Klagevejledning

Tilladelsen kan påklages til Miljø- og Fødevarerklagenævnet af ansøgerne og enhver, der har individuel væsentlig interesse i sagens udfald, en række foreninger samt organisationer jf. miljøbeskyttelseslovens § 99 og 100.

Eventuel klage skal indgives via Klageportalen, som du finder et link til her: <https://naevneneshus.dk/start-din-klage/miljoe-og-foedevareklagenaevnet/>. Her kan du også finde vejledning.

Klagen sendes gennem Klageportalen til den myndighed, der har truffet afgørelsen.

Miljø- og Fødevarerklagenævnet skal som udgangspunkt afvise en klage, der kommer uden om Klageportalen, hvis der ikke er særlige grunde til det. Hvis du ønsker at blive fritaget for at bruge Klageportalen, skal du sende en begrundet anmodning til den myndighed, der har truffet afgørelse i sagen. Myndigheden videresender herefter anmodningen til Miljø- og Fødevarerklagenævnet, som træffer afgørelse om, hvorvidt din anmodning kan imødekommes.

Klagefristen er 4 uger fra den dag afgørelsen er meddelt. Klagefristen udløber den 15. december 2022.

Kommunens afgørelse kan også indbringes for domstolene. Retssagen skal være anlagt inden 6 måneder fra den dag, afgørelsen er bekendtgjort.

1.3 Vejledning om evt. ændringer i tilslutningstilladelsen

Hvis spildevandsafledningen ændres i forhold til det oplyste, skal det forinden meddeles Aalborg Kommune, Virksomhedsmiljø. Det gælder f.eks. ved indførelse af nye anlægstyper, vaskemetoder, ændret forbrug af kemikalier, som ikke overholder kravene i vilkår 15, ændring af virksomhedens spildevandssystem mv.

Hvis de i tilladelsen beskrevne forhold ændres væsentligt, kan det føre til bortfald af tilladelsen. Virksomheden skal i så fald indsende en ny ansøgning om tilladelse til afledning af spildevand med de ændrede forhold.

Tilsynsmyndigheden kan i henhold til § 30 i miljøbeskyttelsesloven ændre vilkår fastsat i nærværende tilslutningstilladelse, hvis vilkårene anses for utilstrækkelige i forhold til recipient, på renseanlæg, i kloaknet eller renere teknologi på området taler herfor. Eventuelle vilkårsændringer vil i så fald blive meddelt som påbud, og der vil være klageadgang.

2. Afgørelsens forudsætninger.

2.1 Lovgrundlag

Tilladelsen meddeles i henhold til § 28, stk. 3 i lov om miljøbeskyttelse, jf. lovbekendtgørelse 100 af 19. januar 2022.

Vilkår vedr. tæthedsprøvning af afløbssystemer meddeles i henhold til § 19 i lov om miljøbeskyttelse, jf. lovbekendtgørelsen nr. 100 af 19. januar 2022.

2.2 Bilag til sagen

1. Virksomhedsmiljø fremsender vejledning til ansøgning om tilslutningstilladelse, fremsendt 10. juni 2021.
2. Ansøgning om tilslutningstilladelse, modtaget 10. juni 2021.
3. Anmodning om supplerende materiale til ansøgning, fremsendt 3. marts 2022.
4. Ansøgning om tilslutningstilladelse sendes til kloak, fremsendt 3. marts 2022.

5. Supplerende materiale til ansøgning, modtaget 6. marts 2022.
6. Anmodning om supplerende materiale om kloaktegning, olieudskiller, sandfang mm, fremsendt 11. marts 2022.
7. Supplerende oplysninger om kloaktegning, olieudskiller, sandfang mm, modtaget 13. marts 2022.
8. Anmodning om supplerende materiale olieudskiller, sandfang, datablade på sæbeprodukter, kloaktegning og driftstider, fremsendt 23. marts 2022.
9. Datablade på olieudskiller og sandfang samt driftstider, modtaget 12. maj 2022.
10. Anmodning om supplerende materiale om datablade på sæbeprodukter, fremsendt 17. maj 2022.
11. Datablade på sæbeprodukter, modtaget 17. maj 2022.
12. Anmodning om supplerende materiale om kloaktegning samt driftstider, fremsendt 10. juni 2022.
13. Kloaktegning samt driftstider, modtaget 10. juni 2022.
14. Kvittering for modtagelse af kloaktegning og driftstider, fremsendt 14. juni 2022.
15. Udkast til tilslutningstilladelse, sendt til Kloak A/S d. 30. juni 2022.
16. Svar fra kloak A/S til udkast, modtaget 27. oktober 2022.
17. Udkast til slutningstilladelse, sendt til virksomheden den 31. oktober 2022.
18. Svar fra virksomheden til udkast, modtaget den 14. november 2022.
19. Tilslutningstilladelse, d 17. november 2022.

2.3 Sagens baggrund

I forbindelse med ansøgning om byggetilladelse til etablering af garagebygning, har virksomheden ønsket også at etablere 2 stk. vaskehaller. Virksomheden har derfor søgt om tilladelse til at aflede spildevand fra vaskehallerne på Brøndborerens Alle 11, 9230 Svenstrup.

2.4 Spildevandsforhold

Spildevandsplan:

Virksomheden er beliggende i spildevandsplanens kloakopland 4.0.50. Oplandet er ukloakeret. Spildevandet afledes til Renseanlæg Vest.

Der er meddelt særskilt tilladelse til nedsivning af tag- og overfladevand via bassin.

Virksomheden forventer at tilkoble spildevand som vist på figur 1.



Figur 1: Virksomheden forventer at tilkoble processpildevand til brønden markeret i den røde cirkel.

Indretning og drift:

Det oplyses, at der forventes at vaske mellem 10 – 20 køretøjer pr. arbejdsdag og det forventes at der foretages 4.500 vask om året.

Vaskeanlægget vasker fortrinsvist med rensset biologisk genbrugsvand med op til 65 – 80% genbrug.

Teknologi er baseret på biofilmprincippet sammen med et sandfilter. Biofilm fjerner næringsstoffer ved hjælp af mikrobiologi, beluftning og filtrering gennem sandfilteret. Kapacitet er på max. 20 m³/time

Vaskecenteret bliver udstyret med

- 1 stk. HAUTEK/Istobal vaskeanlæg model HWR – Børsteløs spuleanlæg (Vaskehal 1)
- 1 stk. FRESH biologisk vandgenbrugsanlæg 20 m³/time
- 1 stk. stationær højtryksrenser, tryk max 150 bar, op til 70 ltr./min. (Vaskehal 2)
- 1 stk. Stationær kemi højtrykspumpe 21ltr./min (Vaskehal 2)
- 1 stk. lavtryks spulepumpe (Vaskehal 2)

Overskydende processpildevand fra vaskeprocessen løber til en koalescensudskiller som type 1 (Lameludskiller) kapacitet 10 l/s med min. 1000 ltr. olielager.

Efter koalescensudskilleren afsluttes systemet med en prøvetagningsbrønd.

Afledningsmængder:

Vask af erhvervskøretøjer kan ske både manuel og automatisk. Der er stor forskel på størrelserne af de forskellige køretøjer som skal vaskes. Derfor kan man ikke forudsige det nøjagtige samlet vandforbrug og mængde af spildevand, som skal afledes. Der bruges i vaskeprocessen en stor del rensset genbrugsvand til den automatiske spulevask. Det er vurderet til ca. 500 ltr./min

Der bruges ca. 200 ltr. vandværksvand pr. køretøjevask til vaskemiddel forvask og vand til sidste afsluttende efterskyl på maskinvasken. Forvask med højtryksrenser ved vaskehal 2 bruger op til 70 ltr./min, som vurderes til et gennemsnit på 350 ltr./vask. Denne forvask bliver udført 1 gang pr. 10 vask.

Det vil ved et gennemsnit på ca. 235 ltr./vask give følgende forbrug pr. år af vandværksvand: v/4.500 vask/år: 1.058 m³.

Vurdering er beregnet på følgende forbrug: (4.500 vask pr. år)		
	I alt pr. år m ³	
Totalt vandforbrug til vask (1.235 ltr./vask)	5.558	
Anslået genbrug af vand ca. 80%	- 4.500	
Forbrug af vandværksvand (235 ltr./vask)	<u>1.058</u>	
Fordampning og væksløb 5%	- 281	
Samlet anslået spildevandsmængde	777	Ca. 2 m ³ /dag

Tabel 2. Estimerede afledningsmængder til spildevandskloak når der vil kunne foregå vask 365 dage om året.

Det årlige vandforbrug til vask anslås til ca. 1000 m³. Der vaskes 10 - 20 køretøjer pr. arbejdsdag. Virksomheden har angivet følgende bidrag til den maksimale øjebliksvandmængde:

Højtryksrenser ~3,0 l/s

Vaskeanlæg ~2,0 l/s

Spildevandsbelastningen (NS) fra højtryksrensere og vaskeanlægget skal ganges med 2 pga. emulgeringseffekten. Ingen regnvand tilløber systemet. Olieudskilleren dimensioneres efter en spildevandsstrøm på

$$NS = (Q_r + (F_x \times Q_{s1}) + Q_{s2}) \times f_d$$

$Q_r = 0$ Ingen vand tilløber systemet

$F_x = 2$

$Q_{s1} = 3$ l/s Højtryksrensere

$Q_{s2} = 2$ l/s Vaskeanlæg

$F_d = 1$ Biologisk genbrugsanlæg + udskiller kl. 1

$$NS = (2 \times 3,0 + 2) \times 1 = 8 \text{ l/s.}$$

Spildevandets sammensætning:

Overskydende processpildevand fra vaskeprocessen løber til en koalescensudskiller som type 1 (Lameludskiller) kapacitet 10 l/s med min. 1000 ltr. olielager. Efter koalescensudskilleren afsluttes systemet med en prøvetagningsbrønd. Der er således mulighed for at kunne foretage analyser af spildevandet for at verificere overholdelse af grænseværdierne.

I nedenstående tabel ses de vaskemidler, som er oplyst i ansøgningen.

Produktnavn	Leverandør	Forbrug pr år i liter
Fortex	Cartec BV	800
Industrishampoo	Scankemi Danmark	800

Tabel 3: Produkter til vask ifølge ansøgningen.

Der anvendes kun miljøvenlige vaskemidler til vaskeprocessen. Hverken Fortex og Industrishampoo indeholder A- og B-stoffer. De opbevares, så der ikke er mulighed for spild eller uheld til afløb. Der opstilles spildbakker for opbevaring af produkterne. Industrishampoo indeholder Natriumlaurylethersulfat som er klassificeret som C-stoffer jf. ABC-listen i Miljøstyrelsen vejledning 2/2006, bilag 1. Fortex indeholder Natriumhydroxid og 2-butoxyethanol som begge også er klassificeret som C-stoffer jf. ABC-listen i Miljøstyrelsen vejledning 2/2006, bilag 1.

Virksomhedens anvendelse af bedste tilgængelige teknik:

For nye vaskehaller betragtes biologisk rensning af spildevandet som bedst muligt teknologi (BAT), jf. Miljøstyrelsens paradigme for tilslutningstilladelser til vaskehaller.

Virksomheden har etableret både biologisk genbrugsanlæg og koalescensudskiller. Biologisk rensning af spildevandet anses som bedst mulig teknologi (BAT), men eftersom at et biologisk system skal bruge 4-6 uger for at opbygge biofilmen, og hvis der skal foretages ens rensning af biobrønde og biocubs, så vil koalescensudskilleren være en sikring af systemet.

2.5 Aalborg Kommune, Virksomhedsmiljøets bemærkninger

Virksomhedens anvendelse af bedste tilgængelige teknik:

Det er vigtigt at være opmærksom på, at ikke kun anvendelsen af sæbe men også anvendelsen af højtryksrensere emulgerer olien så kraftigt, at effekten af biobrønden reduceres væsentligt. Virksomheden bør derfor for hver vaskeopgave nøje overveje hvilke midler og metoder, der tages i anvendelse og søge at anvende den mest skånsomme.

Begrundelse for de stillede vilkår:

Generelt er vilkårene fastsat med udgangspunkt i Miljøstyrelsens spildevandsvejledning, nr. 2/2006 samt Miljøstyrelsens paradigme for tilslutningstilladelse af spildevand til spildevandskloak for bilvaskehaller og vaskepladser.

Generelt:

Vilkår 3:

Jævnfør bygningsreglementet skal der foreligge en kloakplan med de installationer, der kræver vedligehold indtegnet, samt en vedligeholdelsesvejledning for de afløbsinstallationer, der kræver vedligehold. Ejer/bruger skal være bekendt med kravene/vilkårene.

Indretning:

Vilkår 4:

Autoværkstedsbekendtgørelsen stiller krav om en olieudskiller. Miljøstyrelsen sendte den 26. januar 2004 et brev til samtlige kommuner vedrørende følgende: Reduktion af spildevandsbelastning fra vaskehaller, herunder fortolkning af § 12 i bekendtgørelse om miljøkrav i forbindelse med etablering og drift af autoværksteder m.v. I brevet er det angivet, at begrebet "en egnet olieudskiller" i § 12, stk. 1 i bekendtgørelsen om autoværksteder forstås bredt som en rensemetode, der kan reducere olieindholdet i spildevandet fra vaskehallen. Af brevet kan det således udledes, at bilvaskehaller med biologisk rensning af spildevandet sikrer, en tilstrækkelig rensning for mineralsk olie. For vaskehaller med biologisk rensning af spildevandet er det således ikke nødvendigt at etablere olieudskiller.

Sandfang og olieudskiller er BAT i relation til afledning af olieholdigt spildevand.

Vilkår 6:

Sikring af at kravene i Bygningsreglementet og DS 432 Norm for afløbsinstallationer vedr. tætte afløbssystemet er overholdt. Det sikrer mod jordforurening med olie.

Vilkår 8:

Anvendes til kontrol af mængdekrav i tilslutningstilladelsen.

Vilkår 9:

Anvendes til kontrol af mængdekrav i tilslutningstilladelsen.

Vilkår 10:

Prøveudtagning til måling af olieindhold skal ske i en frit faldende stråle. Det giver det mest nøjagtige resultat.

Drift:

Generelt skal vilkårene i afsnittet sikre omgivelserne mod forurening som følge af funktionssvigt, utætheder og skal sikre almindelig vedligeholdelse. Der gøres opmærksom på, at det er virksomhedens ansvar, at sandfang tømmes efter behov. Virksomheden bør derfor jævnligt kontrollere sandfang og rekvirere ekstratømning, hvis det er nødvendigt.

Vilkår 11:

Korrekt drift af anlægget er afgørende for at grænsekrafterne overholdes.

Vilkår 12:

Der må ikke ledes miljøskadelige stoffer til hoved afløbssystemet. Det kan dog ikke undgås, at vaskemidlerne indeholder mindre mængder konserveringsmidler, som på grund af deres tilsigtede virksom er A- eller B-mærket. På grund af det lave indhold i vaskemidlet og den lave tilsætning af vaskemiddel til vandet, er det vurderet, at de udledte mængder A- og B-stoffer er så lavt, at der er miljømæssigt forsvarligt.

Vilkår 13:

For at kunne vurdere, hvornår sandfanget (og genbrugsbrønden) er 50% fuldt kan det være nødvendigt at pejle/inspicere sandfanget.

Vilkår 14:

Kommunen skal informeres inden, der iværksættes udbedringer, så kommunen har mulighed for at vurdere omfanget af en evt. olieforurening omkring anlægget.

Olieudskilleranlæg kan kun rense spildevandet, hvis anlægget vedligeholdes og tømmes efter behov.

Grænseværdier:

Vilkår 15:

Kravene til grænseværdier stammer fra Miljøstyrelsen anbefalinger i Miljørapport 537; 2000 om bilvaskehaller.

Hvis ikke spildevandet kan overholde koncentrationskravene i tabellen, skal mængdekravene være overholdt. Grænseværdierne for mængdekravene er fastsat på basis af et vandforbrug på 150 l/bilvask fra en konventionel bilvask uden recirkulering, jf. Miljøprojekt nr. 537/2000 om bilvaskehaller.

De øvrige krav svarer til anbefalingerne i Miljøprojektet, der ikke anbefaler at stille krav til COD, BOD eller nitrifikationshæmning. Af Miljøprojektet fremgår, at der i forhold til COD/BOD skal rettes opmærksomhed på omfanget af evt. vask af nye biler fra fx en nærliggende autoforhandler i vaskehallen, herunder om der sker afvoksning af disse biler. Det fremgår af ansøgningen, at der ikke skal foretages vask af fabriksnye biler, der er beskyttet med voks.

Tilsyn og kontrol:

Vilkår 16:

Til kontrol af, at grænseværdierne er overholdt. Anlæggets belastning i forbindelse med prøvetagning skal være kendt, så det vides, om anlægget er højt eller lavet belastet ved prøvetagningen.

Vilkår 20:

Lige efter tømning fungerer sandfanget optimalt. Derfor ønskes der udtaget prøver, når anlægget er mere belastet (worst case).

Vilkår 21:

Akkrediteringen sikrer, at prøveudtagningen foretages korrekt, og at analyserne gennemføres efter de relevante standarder.

Driftsjournal:

Vilkår 26:

Vilkåret skal sikre, at driften af anlægget foregår som foreskrevet.

2.6 Partshøring

Kristian Rytter har haft et udkast til tilslutningstilladelse, dateret den 31. oktober 2022, til udtalelse. I den forbindelse har virksomheden indsendt ingen bemærkninger:

Venlig hilsen

Julie Vester
Miljøsagsbehandler

2520 0415
Julie.vester@aalborg.dk

Kopi til:
Sundhedsstyrelsen, Embedslægeinstitutionen Nordjylland
TRnord@stps.dk

Danmarks Naturfredningsforening
dn@dn.dk

DOF centralt
natur@dof.dk

DOF Aalborg
aalborg@dof.dk

NOAH
noah@noah.dk

Greenpeace:
info.dk@greenpeace.org

Danmarks Sportsfiskerforbund
post@sportsfiskerforbundet.dk

lbt@sportsfiskerforbundet.dk

Rådgiver H.P. Hau – Hautek Wash & Water System
hau@hautek.dk

Aalborg Kloak A/S
Tilslutning-kloak@aalborgforsyning.dk