



Miljøgodkendelse

Oplagsplads for erhvervsaffald
Håndværkervej 9
9690 Fjerritslev

December 2020



Godkendelse af oplagsplads for erhvervsaffald

Virksomhed:	GRANLY TØMRER OG SNEDKERFORRETNING A/S GRANLY ENTREPRENØR A/S
CVR-nummer:	16206946 36027207
P-nummer:	1001055203 1019516837
Adresse:	Håndværkervej 9, 9690 Fjerritslev
Matrikelnumre:	10EG, Fjerritslev By, Kollerup
Listebetegnelse:	<p>K 212. Anlæg for midlertidig oplagring af ikke-farligt affald eller affald af elektrisk og elektronisk udstyr forud for nyttiggørelse eller bortskaffelse med en kapacitet for tilførsel af affald på 30 tons om dagen eller med mere end 4 containere med et samlet volumen på mindst 30 m³</p> <p>Rekonditionering, herunder omlastning, omemballering eller sortering af ikke-farligt affald eller affald af elektrisk og elektronisk udstyr forud for nyttiggørelse eller bortskaffelse med en kapacitet for tilførsel af affald på 30 tons om dagen eller med mere end 4 containere med et samlet volumen på mindst 30 m³.</p>
Tilsynsmyndighed:	Jammerbugt Kommune
Udarbejdet af:	Mette Bisgaard Mogensen
Kvalitetssikret af:	Inger Hebsgaard

Godkendelsesdato: 4. december 2020

Indhold

Baggrund	4
<i>Lovgivning</i>	4
Afgørelser	4
Vilkår	5
<i>Generelt</i>	5
<i>Indretning og drift</i>	6
<i>Støj</i>	7
<i>Luftforurening</i>	7
<i>Affald</i>	8
<i>Beskyttelse af jord, grundvand og overfladevand</i>	8
<i>Egenkontrol</i>	9
<i>Uheld</i>	9
Miljøteknisk vurdering	10
<i>Planforhold</i>	10
<i>Indretning og drift</i>	11
<i>Støj, lugt, luft og affald</i>	14
<i>Jord, grundvand og spildevand</i>	15
<i>Ophør af virksomhed</i>	15
<i>Egenkontrol</i>	15
<i>BAT</i>	16
<i>VVM</i>	16
<i>Habitat</i>	16
<i>Frasorterede standardvilkår</i>	17
Samlet vurdering	18
Øvrige oplysninger	19
<i>Partshøring</i>	19
<i>Retsbeskyttelse</i>	19
<i>Offentliggørelse</i>	19
<i>Klage- og søgsmålsvejledning</i>	19

Baggrund

Granly Tømrer- og Snedkerforretning A/S søgte den 6. oktober 2020 om miljøgodkendelse efter listepunkt K212, til en fælles affaldshåndteringsplads på adressen Håndværkervej 9, 9690 Fjerritslev.

Oplagspladsen skal benyttes til modtagelse og midlertidig oplagring indtil aflevering til godkendt modtager, af træ, metalskrot, betonbrokker, asfalt, asbest, glas, vinduer og blandet deponerings egent affald. Pladsen benyttes af de virksomheder der er tilknyttet adressen der omfatter tømrer- og snedkerarbejde, entreprenørarbejde, murer-, maler- og glasarbejde; Granly Tømrer- og Snedkerforretning A/S og Granly Entreprenør A/S.

Lovgivning

Oplagspladsen til erhvervsaffald er omfattet af godkendelsespligt miljøbeskyttelsesloven¹. Anlægget er desuden omfattet af miljøvurderingsloven², og af reglerne om samordning af projekter som beskrevet i miljøvurderingsbekendtgørelsen³ og af habitatbekendtgørelsen⁴.

Afgørelse om miljøvurdering og miljøgodkendelse meddeles hermed samordnet. Den ansøgte aktivitet er ikke omfattet af reglerne i risikobekendtgørelsen⁵.

Afgørelser

Jammerbugt Kommune har på grundlag af virksomhedens ansøgning truffet afgørelse om miljøgodkendelse efter § 33 i miljøbeskyttelsesloven.

Ekstistrende spildevandstilladelse af 13. januar 2016 for vaskepladsen, er fortsat gældende. Vaskepladsen er ikke en del af denne godkendelse.

Med baggrund i ansøgningen, lovgrundlaget og oplysninger indhentet i forbindelse med miljøtilsyn, meddeler Jammerbugt Kommune hermed miljøgodkendelse for oplagspladsen for erhvervsaffald på Håndværkervej 9, 9690 Fjerritslev, under forudsætning af, at godkendelsens vilkår overholdes.

Godkendelsen er meddelt i henhold til kapitel 5, § 33, stk. 1 i Miljøbeskyttelsesloven.

Jammerbugt Kommune har på grundlag af virksomhedens ansøgning truffet en afgørelse efter § 21 i Miljøvurderingsloven om, at projektet ikke er omfattet af krav til miljøvurdering. I afgørelsen er der lagt vægt på projektets karakteristika, projektets placering, samt arten af og kendetegn ved den potentielle indvirkning på miljøet.

Jammerbugt Kommune har ligeledes gennemført en habitatvurdering, i henhold til § 6, stk. 1 i habitatbekendtgørelsen om, at etableringen af virksomheden ikke kan påvirke den beskyttede natur eller Natura-2000 områder væsentligt.

¹ Lovbekendtgørelse nr. 681 af 2. juli 2019 om miljøbeskyttelse (Miljøbeskyttelsesloven).

² Lovbekendtgørelse nr. 1225 af 25. oktober 2018 om miljøvurdering af planer og programmer og af konkrete projekter (VVM) (Miljøvurderingsloven).

³ Bekendtgørelse nr. 913 af 30. august 2019 om samordning af miljøvurderinger og digital selvbetjening m.v. for planer, programmer og konkrete projekter omfattet af lov om miljøvurdering af planer og programmer og af konkrete projekter (VVM) (Miljøvurderingsbekendtgørelsen).

⁴ Bekendtgørelse nr. 1595 af 6. december 2018 om udpegning og administration af internationale naturbeskyttelsesområder, samt beskyttelse af visse arter (Habitatbekendtgørelsen).

⁵ Bekendtgørelse nr. 372 af 25. april 2016 om kontrol med risikoen for større uheld med farlige stoffer (Risikobekendtgørelsen).

Vilkår

Nærværende godkendelse er bygget op over Miljøstyrelsens standardvilkår for virksomheder med listepunkt K212, som defineret i standardvilkårsbekendtgørelsen⁶

Miljøgodkendelsen omfatter kun oplagspladsen til erhvervsaffald på Håndværkervej 9 i Fjerritslev. Oplagspladsens afgrænsning og placering kan se af kortudsnittet herunder:



Generelt

1. Ved driftsophør skal virksomheden forinden orientere tilsynsmyndigheden herom og træffe de nødvendige foranstaltninger for at undgå forureningsfare og for at efterlade stedet i tilfredsstillende tilstand.

⁶ Bekendtgørelse nr. 1537 af 9. december 2019 om standardvilkår i godkendelse af listevirksomhed

2. Hvor der i vilkårene anvendes betegnelsen »befæstet areal« menes en fast belægning, der giver mulighed for opsamling af spild og kontrolleret afledning af nedbør. Hvor der i vilkårene anvendes betegnelsen »tæt belægning« menes en fast belægning, der i løbet af påvirkningstiden er uigennemtrængelig for de forurenende stoffer, der håndteres på arealet

Indretning og drift

3. Virksomheden skal udarbejde en driftsinstruks, der beskriver, hvordan personalet skal foretage fornøden modtagekontrol, og hvordan de skal forholde sig i tilfælde af driftsforstyrrelser og uheld. Driftsinstruksen skal altid være tilgængelig for og kendt af personalet.
4. Virksomheden må kun modtage og opbevare de i herunder nævnte affaldsfraktioner i de angivne mængder. Med tilsynsmyndighedens godkendelse, kan der ændres på affaldsfraktionerne som fremgår af tabel 1.

Tabel 1: Godkendte affaldsfraktioner

Affaldsfraktion	Opbevaring
Metal	I container
Glas	I container
Træ til genbrug	I container
Asbest og lignende	I container
Affald til deponi	I container
Asfalt	I tæt container med overdække eller på tæt belægning med kontrolleret afledning af nedbør.
Beton	På grusbefæstet areal
Vinduer	På grusbefæstet areal

5. Det samlede oplag skal kunne holdes indenfor afgrænsningen af oplagspladsen og oplag må maksimalt være 4 meter i højden.
6. Affaldet skal kontrolleres ved modtagelsen og hurtigst muligt, og senest inden ophør af næstfølgende arbejdsdag, og placeres i de dertil beregnede affaldsområder, containere, båse eller beholdere.
7. Hvis virksomheden modtager affald, der ikke er omfattet af virksomhedens miljøgodkendelse, og som det ikke umiddelbart er muligt at afvise eller henvise til en anden affaldsmottager, skal affaldet placeres i et særskilt oplagsområde. Virksomheden skal herefter hurtigst muligt kontakte tilsynsmyndigheden og orientere om affaldet.
8. Containere med lette materialer så som papir, plast og lignende skal være lukkede eller overdækkede for at hindre, at materialer giver anledning til flugt.

Støj

9. Støjbidraget fra oplagspladsen må i skel til naboejendommene ikke overskride følgende grænseværdier⁷.

Områdetype (faktisk anvendelse)	Mandag-fredag 7-18 Lørdag 7-14	Mandag-fredag 18-22 Lørdag 14-22 Søn- og helligdage 7-22	Alle dage 22-07
1) Erhvervs- og industriområde	70	70	70
2) Erhvervs- og industriområde med forbud mod generende virksomheder	60	60	60
3) Områder for blandet bolig og erhvervsbebyggelse, centerområder (bykerne)	55	45	40
4) Etageboligområder	50	45	40
5) Boligområde for åben og lav bebyggelse	45	40	35
6) Sommerhusområder og offentligt tilgængelige rekreative områder. Særlige naturområder	40	35	35
Referencetidsrum	8 timer	1 time	½ time

10. Hvis Jammerbugt Kommune finder det miljømæssigt begrundet, skal Granly Tømmer- og Snedkerforretning A/S dokumentere, at støjvilkåret er overholdt. Kravet kan højst fremsættes en gang årligt, med mindre seneste kontrol viser, at vilkåret ikke overholdes.
11. Grænseværdien for støj anses for overholdt, når en kontrolværdi, målt eller beregnet korrigeret for målingens ubestemthed, er lig med eller under grænseværdien.
12. En eventuel støjberegning skal udføres efter Miljøstyrelsens retningslinier⁸ og under repræsentative forhold.
13. En eventuel støjmåling skal ligeledes udføres efter Miljøstyrelsens retningslinier⁹ og under repræsentative forhold.
14. Påvisning af støjproblemer kan medføre, at der stilles krav om forbedring af støjafskærmningen.

Luftforurening

15. Virksomheden må ikke give anledning til lugt- eller støvgener uden for virksomhedens område, som efter tilsynsmyndighedens vurdering er væsentlige for omgivelserne.

⁷ Grænseværdien er angivet som det ækvivalente, korrigerede A-vægtede lydtrykniveau beregnet eller målt 1,5 meter over terræn. Referencetidsrummet er det tidsrum, der rummer den største støjbelastning indenfor den angivne periode.

⁸ Vejledning nr. 5 fra Miljøstyrelsen 1993 om beregning af ekstern støj fra virksomheder

⁹ Vejledning nr. 6 fra Miljøstyrelsen 1984 om måling af ekstern støj fra virksomheder

Tilsynsmyndigheden kan, såfremt der konstateres væsentlige støvgener, kræve, at støvende oplag overdækkes eller befugtes.

16. Bygningsaffald med cementbundne asbestfibre skal håndteres forsigtigt, så det ikke beskadiges og kan afgive asbeststøv.

Såfremt der alligevel under håndteringen sker beskadigelser, skal det i befugtet tilstand opbevares i egnet lukket, tæt emballage, der er mærket med oplysning om, at den indeholder asbest. Det må ikke omlastes før borttransport.

Affald

17. Affald, der spildes, skal opsamles samme dag og anbringes i de dertil indrettede containere eller affaldsområder.
18. Spild af olie og kemikalier (herunder grus, savsmuld eller lignende anvendt til opsugning) skal opsamles straks og opbevares og bortskaffes som farligt affald. Der skal til enhver tid forefindes opsugningsmateriale på virksomheden.

Beskyttelse af jord, grundvand og overfladevand

19. Virksomheden må ikke modtage skrot, der på forhånd vides at indeholde farligt affald eller flydende olie.

Dog må transformatorer og spåner mv. med indhold af olierester eller køle- og smøremidler o. lign. modtages, oplagres og afsendes i tætte, overdækkede containere eller beholdere. Disse containere eller beholdere kan stå uafdækket indendørs.

20. Jern- og metalskrot og andet affald, der kan afgive olie eller væsker, skal opbevares og håndteres på en oplagsplads eller på et gulv med tæt belægning indrettet med fald mod afløb eller grube, hvorfra der sker kontrolleret afledning, eller i lukket/overdækket container med indbygget sump.
21. Jern- og metalskrot, der kan afgive metalstøv, skal håndteres og opbevares enten udendørs på et befæstet areal, indendørs på fast gulv eller i en container. Opbevaring og håndtering skal udføres, så støvdannelse minimeres, og der må ikke ske støv-/materialeflugt til omgivelser uden for virksomheden.
22. Neddeling, klipning eller opskæring af jern- og metalskrot må kun foretages på et areal eller gulv, der er forsynet med tæt belægning.
23. Blandet bygnings- og nedrivningsaffald, bortset fra inert affald, må kun opbevares og håndteres på befæstet areal med kontrolleret afledning af nedbør.
24. Befæstede arealer skal være i god vedligeholdelsesstand. Utætheder skal udbedres så hurtigt som muligt, efter at de er konstateret.

Egenkontrol

25. Virksomheden skal løbende og mindst 1 gang årligt gennemføre en kontrol for revner, lunger og andre skader af befæstede arealer og tætte belægninger, kar, gruber og sumpe. Utætheder skal udbedres, så hurtigt som muligt efter at de er konstateret.
26. Tilsynsmyndigheden kan kræve, at virksomheden lader en uvildig sagkyndig foretage kontrollen, dog højst 1 gang hvert tredje år

Driftsjournal

27. Virksomheden skal føre en driftsjournal med angivelse af:
- Dato for og resultat af inspektioner samt eventuelt foretagne udbedringer af befæstede arealer og tætte belægninger, gulve, gruber mv.
 - Dato for hvornår der er modtaget affald, der ikke er omfattet af virksomhedens miljøgodkendelse, og hvordan det blev håndteret og bortskaffet.

Uheld

28. Væsentlig forurening som følge af driftsforstyrrelser eller uheld skal omgående meddeles Jammerbugt Kommune.
29. En skriftlig redegørelse for hændelsen skal være Jammerbugt Kommune i hænde senest en uge efter hændelsens indtræden. det skal af redegørelsen fremgå, hvilke tiltag der er eller som påtænkes iværksat for at hindre lignende driftsforstyrrelser eller uheld.

Miljøteknisk vurdering

Oplagspladsen for erhvervsaffald er en fælles affaldshåndteringsplads der benyttes af Granly Tømrer- og Snedkerforretning A/S og Granly Entreprenør A/S

Planforhold

Oplagspladsen for erhvervsaffald ligger i et lokalplanlagt industriområde, som vist med blå markering på kortet nedenunder.



Blå markering: Industriområde. Grøn markering: Fritids/rekreativt område. Brun markering: boligområder.

I august 1984 godkendte kommunalbestyrelsen i daværende Fjerritslev Kommune lokalplan nr. 14 for et erhvervsområde i den vestlige del af Fjerritslev by, syd for det tidligere baneareal. Området er lokalplanlagt til industri- og værkstedsvirksomheder.

Det vurderes, at de planlagte aktiviteter kan foregå indenfor lokalplanens rammer og uden overskridelse af standardvilkårene.

Indretning og drift

Granly Tømrer- og Snedkerforretning A/S og Granly Entreprenør A/S har fælles faciliteter på håndværkervej 9, 11 og 13 i Fjerritslev.



På håndværkervej 9 ligger den fælles affaldshåndteringsplads sydøst for værkstedet/lagerhallen.



Den røde markering viser afgrænsningen af oplagspladsen og dermed hvilken del af ejendommen, håndværkervej 9 der er omfattet af miljøgodkendelsen.

Hovedaktiviteterne på oplagspladsen for erhvervsaffald består i til- og frakørsel, af- og pålæsning samt oplagring. Al affaldshåndtering foregår udendørs.

Pladsen består af 6-7 containere til affald samt oplag af beton og gamle vinduer på det befæstet areal. Der må ikke foregå knusning eller neddeling af affald. Herunder ses fotos fra oplagspladsen som den ser ud nu.



Støj, lugt, luft og affald

De væsentligste kilder til støjgener er kørsel til, fra og på virksomheden, aflæsning og håndtering af containere, samt aflæsning og håndtering af jern- og metalskrot, beton, opbrudt asfalt, diverse byggeaffald mm.

I miljøgodkendelsen er der stillet vilkår om overholdelse af grænseværdier for støj. Grænseværdierne er fastsat med udgangspunkt i Miljøstyrelsens vejledende grænseværdier.

Relaterede aktiviteter til oplagspladsen som eksempelvis neddeling af metalaffald og lignende skal overholde de vejledende støjkrav.

Støv kan opstå ved modtagelse, håndtering, sortering, neddeling, og afhentning af støvende affald. Der kan desuden opstå diffust støv ved håndtering af jern- og metalskrot.

Lette materialer som emballage, isolering, tapet og papir, der måtte optræde som urenheder i affaldslæs og flyve rundt i forbindelse med omlæsning, skal straks indsamles og placeres i en lukket container.

På Håndværkervej 11 og 13 står en lukket container til brandbart affald, som benyttes af Granly Tømrer- og Snedkerforretning A/S og Granly Entreprenør A/S. Dette container er ikke omfattet af miljøgodkendelsen, men kan benyttes i forbindelse med drift af oplagspladsen til eksempelvis lette flyvske materialer.



Det vurderes, at der ikke vil være lugtgener forbundet med drift af oplagspladsen.

Pladsen modtager ikke farligt affald, men farligt affald kan opstå som spild der tømmes eller sorteres ud af affaldet. Herunder også forurenede absorptionsmaterialer.

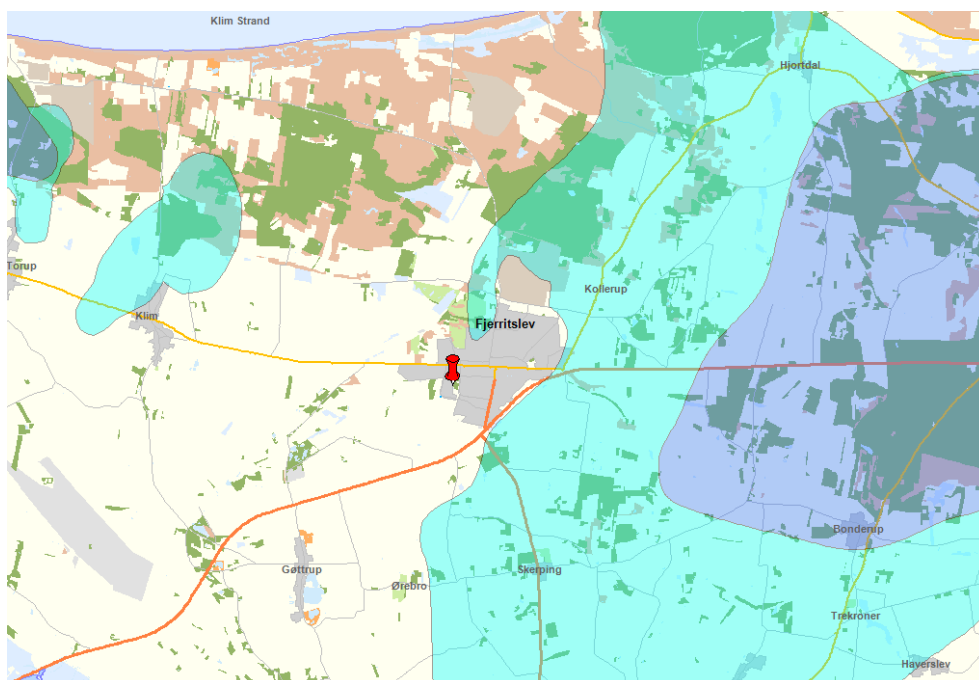
Spild af olie og kemikalier (herunder grus, savsmuld eller lignende anvendt til opsugning) skal opsamles straks og opbevares og bortskaffes som farligt affald. Der skal til enhver tid forefindes opsugningsmateriale på virksomheden. Farligt affald opbevares i maskinhallen/lagerbygninger på Håndværkervej 9.

Mindre mængder ikke-genanvendeligt farligt affald vil desuden være omfattet af Miljøbil Erhverv, som er kommunens henteordning, hvor farligt affald afhentes op til fire gange årligt, i alt op til 200 kg pr. år.

Det vurderes at støj, støv, lugt og farligt affald kan håndteres indenfor standardvilkårene.

Jord, grundvand og spildevand

Virksomheden ligger uden for områder med drikkevandsinteresser med mere end 800 meters afstand. Desuden er der mere end 3800 meter til områder med særlige drikkevandsinteresser.



Blå: områder med drikkevandsinteresser. Lilla: områder med særlige drikkevandsinteresser.

Der vil ikke være forbrug af vand på oplagspladsen, det kan dog blive nødvendigt at sprinkle oplagene i tørre perioder.

Grunden er ikke kortlagt med jordforurening. I miljøgodkendelsen er der stillet vilkår om foranstaltninger til at forebygge jord og grundvandsforurening.

Det vurderes at driften på oplagspladsen ikke vil give anledning til væsentlige forureninger af jord, grundvand og vandløb, såfremt vilkårene i miljøgodkendelsen overholdes.

Ophør af virksomhed

Miljøpåvirkning stammer primært fra trafikken til og fra og anlægget. Oplag af beton forventes ikke at afgive nogen forurening.

Oplaget af metalskrot og asfalt vil foregå på måder hvor det sikres, at evt. miljøpåvirkning vil være begrænset og let vil kunne fjernes ved ophør af virksomheden.

Der vil i miljøgodkendelsen blive stillet vilkår om at der ved ophør af aktiviteten, skal foretages nødvendige tiltag for at bringe arealet tilbage til den hidtidige tilstand.

Egenkontrol

Det fremgår af miljøgodkendelsen, at virksomheden skal foretage systematiske inspektioner af belægningerne på pladsen. Udføres egenkontrollen regelmæssigt vil den være med til at forebygge forurening af jord og vand.

BAT

Virksomheder, der forurener, skal ifølge miljøbeskyttelsesloven begrænse forureningen, så det svarer til de bedste tilgængelige teknikker, BAT (Best Available Techniques).

Miljøstyrelsen standardvilkår betragtes som BAT.

VVM

Jammerbugt Kommune har på grundlag af virksomhedens ansøgning truffet en afgørelse efter § 21 i Miljøvurderingsloven om, at projektet ikke er omfattet af krav til miljøvurdering.

I afgørelsen er der lagt vægt på projektets karakteristika, projektets placering, samt arten af og kendetegn ved den potentielle indvirkning på miljøet.

Projektet omfatter anlæg af oplagsplads til erhvervsaffald. Oplagspladsen er en fælles affaldshåndteringsplads for erhvervsaffald fra de bygge- og anlægsopgaver som Granly Tømrer- og Snedkerforretning A/S og Granly Entreprenør A/S udfører. Virksomheden anlægges i et lokalplanlagt erhvervsområde, med et rekreativt/fritidsområde som nabo, hvori der 60 meter fra oplagspladsen ligger en naturbeskyttet sø. 300 meter mod sydvest ligger en naturbeskyttet eng. Grunden ligger uden for områder med drikkevandsinteresser.

Aktiviteterne vil blive reguleret gennem miljøgodkendelsen, bygget op over Miljøstyrelsens standardvilkår for K 212 "Anlæg for midlertidig oplagring af ikke-farligt affald eller affald af elektronisk udstyr forud for nyttiggørelse eller bortskaffelse med en kapacitet for tilførsel af affald på 30 tons om dagen eller med mere end 4 containere med samlet volumen på mindst 300 m³. "suppleret med særlige vilkår for støj.

På denne baggrund vurderes det, at aktiviteterne på oplagspladsen for erhvervsaffald kan foregå uden at påføre omgivelserne forurening, der er uforenelig med hensynet til omgivelsernes sårbarhed og kvalitet.

Habitat

Før der træffes afgørelse, skal der ifølge Habitatbekendtgørelsens § 6 stk. 1 foretages en vurdering af, om projektet i sig selv, eller i forbindelse med andre planer og projekter, kan påvirke et Natura 2000-område væsentligt.

De projekter, der omfattes af kravet om vurdering, er projekter som ikke direkte er forbundet med eller nødvendige for Natura 2000-områdets forvaltning.

Afstanden i fugleflugtslinje til nærmeste Natura 2000-område er 5000 meter Nord: Svinkløv Klitplantage. Afstanden fra oplagspladsen til det nærmeste beskyttede naturområde (sø) er 60 meter.

Der sker ikke fysiske ændringer i forbindelse drift af oplagspladsen, som kan være til skade for de naturbeskyttede områder, og Natura-2000 områderne påvirkes ikke på grund af afstanden.

På den baggrund vurderes, at driften af oplagspladsen for erhvervsaffald ikke kan påvirke arter efter habitatdirektivets bilag 4 eller Natura-2000 områder væsentligt.

Frasorterede standardvilkår

I denne godkendelse er visse standardvilkår ikke medtaget, da de ikke er fundet aktuelle i den konkrete sag.

Etableringen af oplagspladsen for erhvervsaffald omfatter ingen opførelse eller ændret anvendelse af bygninger. Det er derfor ikke relevant at stille vilkår om ventilation og udsugning fra bygningen. Derfor er standardvilkårene herom frasorteret. De frasorterede vilkår for bygninger lyder således:

- Filterstøv skal opsamles straks og opbevares i en tæt lukket beholder, der er mærket med indhold.
- Hvis der etableres mekanisk ventilation fra bygning eller hal, hvor der opbevares eller håndteres affald, skal afkastet være opadrettet og føres mindst 1 meter over tagryg på det tag, hvor afkastet er placeret. Afkast fra punktudsugninger fra bygning eller hal skal være opadrettede og føres mindst 1 meter over tagryg på det tag, hvor afkastet er placeret.
- Hvis der er afkast til det fri fra sikkerhedsmakulering, presning, balletering eller neddeling af papir, pap, plast eller datamateriale, skal det forsynes med et filter, der kan overholde en emissionsgrænseværdi for papirstøv på 10 mg/normal m³. Før filtret tages i brug, skal virksomheden indhente følgende leverandøroplysninger:
 - Dokumentation for at filtret ved den pågældende anvendelse kan overholde den krævede emissionsgrænseværdi.
 - Leverandørens anvisninger om kontrol og vedligeholdelse af filtret.
- Oplysningerne skal opbevares på anlægget og være tilgængelige for Jammerbugt Kommune. Filtret skal kontrolleres, vedligeholdes og udskiftes i overensstemmelse med filterleverandørens anvisninger. Kontrol af filtret skal dog altid som minimum omfatte en visuel kontrol hver tredje måned af dets korrekte funktion.
- Filterstøv skal opsamles straks og opbevares i en tæt lukket beholder, der er mærket med indhold.

Der er ikke stillet vilkår om opbevaring og oplag af batterier, spildolie og farligt affald, da der ikke må modtages sådanne oplag. Derfor er følgende standardvilkår frasorteret:

- Akkumulatorer og batterier skal opbevares i beholdere eller containere, der enten er placeret indendørs eller under halvtag, eller som er lukket med låg. Beholderne og containere skal være tætte og modstandsdygtige over for de væsker, der er anvendt i batterierne eller akkumulatorerne.
- Farligt affald som f.eks. spildolie skal opbevares under overdækning i form af tag, presenning eller lignende og beskyttet mod vejrlig på en tæt belægning. Oplagspladsen skal være indrettet således, at spild kan holdes inden for et afgrænset område og uden mulighed for afløb til jord, grundvand, overfladevand eller kloak. Området skal kunne rumme indholdet af den største beholder, der opbevares.

Virksomheden må heller ikke modtage have- og parkaffald. Derfor er følgende standardvilkår herom frasorteret:

- Have- og parkaffald må kun oplagres og neddeles på et befæstet areal med fald mod afløb eller sump. Have- og parkaffald skal bortskaffes og arealet ryddes for have- og parkaffald og saft fra samme mindst 1 gang pr. uge i sommerhalvåret.

Der er ikke stillet krav om afskærmning eller befugtning af knusnings-, presnings- eller neddelingsaktiviteter, da der ikke må knuses beton eller lignende. Del som er frasorteret standardvilkår lyder:

- eller at der etableres afskærmning eller befugtning af knusnings-, presnings- eller neddelingsaktiviteter.

Der er ikke stillet vilkår om vaskeplads, da Granly Entreprenør A/S har en vaskeplads med spildevandstilladelse til vask af køretøjer og materiel. Vaskepladsen ligger uden for oplagspladsen. Det frasorterede standardvilkår lyder:

- Vaskepladsen skal være befæstet med fald mod afløb, hvorfra der sker kontrolleret afledning af afløbsvandet.

Der er ikke stillet krav om registrering af oplagsmængden af affald på pladsen da de enkelte oplag er små. Der er i stedet tilføjet vilkår 5 til omkring størrelsen af det samlede oplag. Frasorteret standard vilkår lyder:

- Ved udgangen af hvert kvartal registreres mængden af hver af de oplagrede affaldsfraktioner jf. vilkår 4. Oplysningerne indføres i journalen. Driftsjournalen skal opbevares på virksomheden i mindst 5 år og skal være tilgængelig for tilsynsmyndigheden.

Endelig er der ikke stillet vilkår om sikring mod påkørsel eller forhold omkring påfyldning af brændstoftanke, da der ikke må være tankanlæg på pladsen. Følgende standardvilkår er derfor frasorteret:

- Overjordiske tanke til fyringsolie og motorbrændstof skal sikres mod påkørsel. Påfyldningsstudse og aftapningshaner (aftapningsanordninger) for olieprodukter, herunder motorbrændstof, skal placeres inden for konturen af en tæt belægning med kontrolleret afledning af afløbsvandet. Alternativt skal eventuelt spild opsamles i en tæt spildbakke eller grube. Udendørs spildbakker eller gruber skal tømmes, således at regnvand i bunden maksimalt udgør 10 % af spildbakkens eller grubens volumen.

Samlet vurdering

Det er Jammerbugt Kommunes vurdering, at oplagspladsen for erhvervsaffald kan etableres indenfor rammerne af den gældende miljølovgivning.

Jammerbugt Kommune vurderer desuden, at Granly Tømrer- og Snedkerforretning A/S anvender den bedste tilgængelige teknik til forebyggelse og begrænsning af forurening.

Øvrige oplysninger

I dette afsnit er oplysninger om formalia og beskrivelser af sagsforløbet samlet.

Partshøring

Jammerbugt Kommune udsendte den 28. oktober 2020 en projektbeskrivelse baseret på ansøgningen i partshøring hos ejere og brugere af naboejendomme, med opfordring om indenfor 18 dage at indsende eventuelle bemærkninger.

Virksomheden har desuden haft et udkast til den endelige afgørelse i høring i 14 dage.

Der kom ingen bemærkninger til ansøgningen indenfor høringsfristen.

Retsbeskyttelse

Afgørelsen medfører, at miljøgodkendelsen ifølge Miljøbeskyttelseslovens §§ 41a og 41b er retsbeskyttet i 8 år.

I tilfælde af, at afgørelsen påklages, beregnes retsbeskyttelsesperioden fra den dato, hvor den endelige afgørelse er truffet af Natur- og Miljøklagenævnet.

I retsbeskyttelsesperioden kan der kun meddeles påbud eller forbud, hvis særlige forhold gør sig gældende, f.eks. hvis forurening eller den skadelige virkning af forureningen går ud over, hvad der er lagt til grund for godkendelsen.

Når retsbeskyttelsen er udløbet, er godkendelsen fortsat gældende, dog kan Jammerbugt Kommune som tilsynsmyndighed ændre vilkårene i godkendelsen, såfremt det er miljømæssigt begrundet, eller hvis der er udviklet renere teknologi til virksomhedens processer.

Jammerbugt Kommune kan også til enhver tid revidere kontrolvilkårene for at forbedre egenkontrollen eller for at opnå et mere hensigtsmæssigt tilsyn.

Offentliggørelse

Godkendelsen er offentliggjort på Miljøstyrelsens fællesoffentlige portal, Digital miljø Administration (DMA): <https://dma.mst.dk/>.

Et opslag med henvisning til afgørelsen er desuden bragt i lokalaviserne.

Klage- og søgsmålsvejledning

Jammerbugt Kommunes afgørelse kan påklages til Miljø- og Fødevarerklagenævnet af:

- Virksomheden
- Enhver, der har individuel, væsentlig interesse i sagens udfald
- Sundhedsstyrelsen
- Lokale foreninger og organisationer, der har beskyttelse af natur og miljø samt rekreative interesser som hovedformål, og som har meddelt kommunalbestyrelsen, at de ønsker underretning om afgørelsen
- Landsdækkende foreninger og organisationer i det omfang, de har klageret over den konkrete afgørelse.

En eventuel klage skal indgives inden 4 uger fra den dag hvor afgørelsen er offentliggjort, hvilket vil sige inden den 5. januar 2021.

Klagen skal være skriftlig, og den skal så vidt muligt angive, på hvilke punkter afgørelsen anses for urigtig eller mangelfuld.

Klagen indgives til Jammerbugt Kommune via klageportalen. Der er link til klageportalen på www.borger.dk og www.virk.dk. Søg på ordet "klageportal" eller "klag" og log derefter ind med NEM-ID.

Jammerbugt Kommune har herefter 3 uger til at videresende klagen til Miljø- og Fødevarerådet, såfremt afgørelsen fastholdes.

Klagen videresendes til klagenævnet sammen med en kopi af afgørelsen, sagens akter og kommunens bemærkninger til klagen.

Klager skal betale et gebyr på 900 kr. for privatpersoners og 1800 kr. for virksomheders og organisationers vedkommende for at få en klage behandlet i klagenævnet.

Klagegebyret tilbagebetales i visse tilfælde f.eks. hvis klager får helt eller delvist medhold i klagen.

Miljø- og Fødevarerådet skal som udgangspunkt afvise klager, der kommer uden om Klageportalen, hvis der ikke er særlige grunde til det.

Klagenævnet bekræfter modtagelse af klagen overfor klageren og eventuelle andre parter i sagen med angivelse af forventet sagsbehandlingstid, hvis klagen optages til behandling.

Virksomheden informeres om eventuelle klager, når klagefristen er udløbet. Eventuelle klager har ikke opsættende virkning for så vidt angår retten til at udnytte godkendelsen, med mindre Miljø- og Fødevarerådet bestemmer andet.

Denne afgørelse kan indbringes for domstolene indtil 6 måneder fra den dato, hvor afgørelsen er meddelt.

Underretning

Følgende myndigheder og interesseorganisationer er underrettet om afgørelsen:

- Sundhedsstyrelsen, Embedslægeinstitutionen, e-mail: senord@sst.dk
- Danmarks Naturfredningsforening, e-mail: dnjammerbugt-sager@dn.dk
- Friluftsrådet, e-mail: fr@friluftsradet.dk
- Friluftsrådet, Nordvestkredsen, e-mail: nordvest@friluftsradet.dk

Følgende naboer er underrettet om afgørelsen:

HÅNDVÆRKERVEJ FJERRITSLEV ApS
Industrivej 9

SKOVBRUNET FRØSRTUP ApS
Håndværkervej 11

EJENDOMSINVEST JAMMERBUGT ApS
Håndværkervej 11

HANBO DESIGN ApS
Industrivej 9

GRANLY HANDEL OG FINANS ApS
Håndværkervej 11

SCANIRO A/S
Håndværkervej 10

BYGGESELSKABET AF 27. MAJ 2008 A/S
Håndværkervej 7

Bokseklubben Orion
Håndværkervej 13

NIBE EJENDOMME ApS
Håndværkervej 11

VM-Ventilation ApS, Fjerritslev
Industrivej 9

VM-sikring A/S, Fjerritslev
Industrivej 9

Energicenter Himmerlands ApS, Fjerritslev
Industrivej 9

DCM CYKLER & MASKINER ApS
Industrivej 9

Ulrik Kristensen Ejendomme ApS
Håndværkervej 15

Granly Gruppen Jammerbugt A/S
Håndværkervej 11

GTS Holding Jammerbugt A/S
Håndværkervej 11

GE Holding Jammerbugt ApS
Håndværkervej 11

Ejere og bruger af ejendommene
Vestergaardsvej 24
Vestergaardsvej 40