



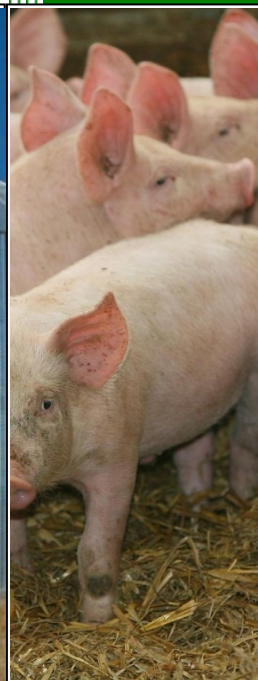
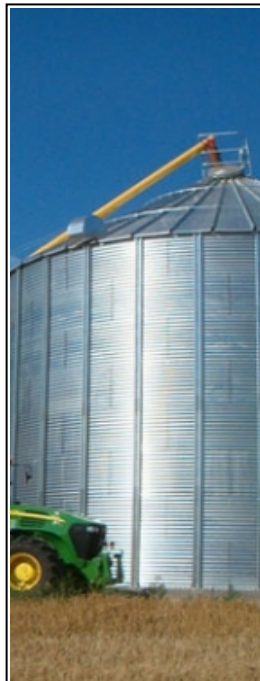
Rebild
KOMMUNE

§ 12
Lov nr. 868 af
3. juli 2015 om
miljøgodkendelse mv.
af husdyrbrug

4. januar 2016

Tillæg til miljøgodkendelse af husdyrbruget på Rosdalsgård, Søndermarksvej 26, Stenild, 9500 Hobro

- ændring og udvidelse af dyrehold samt bygningsmæssige udvidelser



Sagsnummer: 09.17.18-P19- 14-14

Rebild Kommune

Center Natur og Miljø

Hobrovej 110

9530 Støvring

Telefon 99 88 99 88

raadhus@rebild.dk | www.rebild.dk

Indhold

1	RESUMÉ OG SAMLET VURDERING	4
1.1	ANSØGNING OM MILJØGODKENDELSE	4
1.2	IKKE TEKNISK RESUMÉ	6
1.3	KOMMUNENS AFGØRELSE	6
2	GENERELLE FORHOLD	7
2.1	LOVGRUNDLAG	7
2.2	OFFENTLIGHED	8
2.3	GYLDIGHED	8
2.4	REVURDERING	8
2.5	OPHØR	8
2.6	MEDDELELSESPLIGT – ANLÆG, AREALER, EJERFORHOLD	9
2.7	KLAGE- OG SØGSMÅLSVEJLEDNING	9
3	HUSDYRBRUGET BELIGGENHED OG PLANMÆSSIGE FORHOLD	10
3.1	BYGGE- OG BESKYTTELSESLINJER, AFSTANDE, FREDNINGER MV.	10
3.2	PLACERING I LANDSKABET	10
4	BEDSTE TILGÆNDELIGE TEKNIK (BAT)	12
5	HUSDYRHOLD, STALDANLÆG OG DRIFT	15
5.1	HUSDYRHOLD OG STALDINDRETNING	15
5.2	VENTILATION	18
5.3	FODRING	18
5.4	ENSILAGE	19
5.5	ENERGI OG VANDFORBRUG	20
5.6	SPILDEVAND – HERUNDER REGNVAND	21
5.7	AFFALD	21
5.8	RÅVARER OG HJÆLPESTOFFER	21
5.9	DRIFTSFORSTYRRELSER ELLER UHELD	21
6	GØDNINGSPRODUKTION OG -HÅNDTERING	21
6.1	GØDNINGSTYPER OG MÆNGDER	21
6.2	FLYDENDE HUSDYRGØDNING	22
6.3	FAST GØDNING INKL. DYBSTRØELSE	23
6.4	ANDEN ORGANISK GØDNING	24
7	FORURENING OG GENER FRA HUSDYRBRUGET	24
7.1	AMMONIAK OG NATUR	24
7.2	LUGT	25
7.3	FLUER OG SKADEDYR	25
7.4	TRANSPORT	26
7.5	STØJ FRA ANLÆG OG MASKINER	26
7.6	STØV FRA ANLÆG OG MASKINER	26
7.7	LYS	26
8	PÅVIRKNING FRA AREALERNE	26
8.1	UDBRINGNINGSAREALERNE	26
8.2	ANDRE AREALER	28
9	PÅVIRKNING AF GRUNDEVAND	28
10	PÅVIRKNING AF OVERFLADEVAND	30
10.1	VANDLØB	30
10.2	SØER	31
10.3	FJORD OG HAV	31

11	PÅVIRKNING AF ARTER MED SÆRLIGT STRENGE BESKYTTELSKRAV (BILAG IV ARTER)	43
12	MANAGEMENT	43
13	EGENKONTROL	43
14	BILAG	44
14.1	BILAG 1A. AREALOVERSIGT, UDBRINGINGSAREALER.....	44
14.2	BILAG 1B. BRUTTOAREALER OG TRANSPORTVEJE.....	45
14.3	BILAG 2. SITUATIONSPLAN.....	46
14.4	BILAG 3. REBILD KOMMUNES SAMLEDE NATURVURDERING.....	47
14.5	BILAG 4. AREALSKEMA.....	55

1 RESUMÉ OG SAMLET VURDERING

1.1 ANSØGNING OM MILJØGODKENDELSE

I/S Rosdalsgård Bjørn Sørensen & Poul Erik Bundgaard under CVR-nummer 27182542 fik den 3. august 2010 meddelt miljøgodkendelse til kvægbedriften Rosdalsgård på Søndermarksvej 26, Stenild, 9500 Hobro. Husdyrholdet blev godkendt med en produktion på 260 malkekøer (mælkeydelse 10.000 kg/årsko), 18 småkalve (0-2 mdr.), 18 småkalve (2-4 mdr.), 18 småkalve (4-6 mdr.), 107 tyrekalve (40-55 kg), 54 kvier (6-12 mdr.) og 117 kvier (12-25 mdr.). Godkendelsen omfattede desuden en ny kostald, ny plansilo, nye befæstede arealer, brønd til vandingsanlæg for udspreddning af vand fra ensilageplads samt tilbygning til foderlade. Den nye kostald blev godkendt med præfabrikeret drænet gulv og etablering af skrabere. Derudover er miljøgodkendelsen forudsat, at gyllebeholder (3.000 m³) overdækkes, når bedriften er fuldt udbygget.

Rebild Kommune har den 28. august 2014 modtaget ansøgning om tillæg til miljøgodkendelse af husdyrbruget på Rosdalsgård på Søndermarksvej 26, Stenild, 9500 Hobro ved Bjørn Sørensen, matrikel nr. 8a Stenild By, Stenild m.fl., CVR-nummer: 31234263, P-nummer: 1014288976.

Bjørn Sørensen har i henhold til husdyrgodkendelseslovens § 12 ansøgt om følgende udvidelser og ændringer:

- Ændring og udvidelse af dyreholdet fra 459,9 DE (ansøgningstidspunkt) til 623,63 DE (ansøgningstidspunkt) i kvæg (tung race), svarende til en ændring fra en årlig produktion på:
 - 260 malkekøer, årsko (10.000 kg mælk/årsko), sengestald med spalter (kanal, linespil)
 - 54 opdræt, årstyr (6-12 mdr.), sengestald m/spaltegulv (kanal, bagskyl eller ringkanal)
 - 117 opdræt, årstyr (12-25 mdr.), sengestald m/spaltegulv (kanal, bagskyl eller ringkanal)
 - 18 småkalve, årstyr (0-2 mdr.), dybstrøelse, hele arealet
 - 18 småkalve, årstyr (2-4 mdr.), dybstrøelse, hele arealet
 - 18 småkalve, årstyr (4-6 mdr.), dybstrøelse, kort ædeplads med fast gulv
 - 107 tyrekalve, produceret dyr (40-55 kg), dybstrøelse, hele arealet

Til en årlig produktion på:

- 295 malkekøer, årstyr (11.500 kg mælk/årsko), sengestald med spalter (kanal, linespil)
- 35 malkekøer, årstyr (11.500 kg mælk/årsko), sengestald med spalter (kanal, bagskyl eller ringkanal)
- 10 malkekøer, årstyr (11.500 kg mælk/årsko), dybstrøelse, hele arealet
- 60 opdræt, årstyr (6-12 mdr.), sengestald m/spaltegulv (kanal, bagskyl eller ringkanal)
- 130 opdræt, årstyr (12-25 mdr.), sengestald m/spaltegulv (kanal, bagskyl eller ringkanal)
- 20 småkalve, årstyr (0-2 mdr.), dybstrøelse, hele arealet
- 20 småkalve, årstyr (2-4 mdr.), dybstrøelse, hele arealet
- 20 småkalve, årstyr (4-6 mdr.), dybstrøelse, kort ædeplads med fast gulv
- 107 tyrekalve, produceret dyr (40-55 kg), dybstrøelse, hele arealet

Da der søges om et tillæg inden for en otteårig periode, regnet fra 1. januar 2007, tages der udgangspunkt i det tilladte dyrehold pr. 1. januar 2007, der er:

- 141 malkekøer, årstyr (9234 kg mælk/årsko), sengestald med spalter (kanal, bagskyl eller ringkanal)
- 35 opdræt, årstyr (21-28 mdr.), sengestald med spalter (kanal, bagskyl eller ringkanal)
- 25 opdræt, årstyr (7-12 mdr.), sengestald med spalter (kanal, bagskyl eller ringkanal)
- 46 opdræt, årstyr (12-21 mdr.), sengestald med spalter (kanal, bagskyl eller ringkanal)

- 15 opdræt, årsdyr (4-7 mdr.), dybstrøelse, kort ædeplads med fast gulv
- 20 småkalve, årsdyr (0-4 mdr.), dybstrøelse, hele arealet
- 71 tyrekalve, produceret dyr (40-55 kg), dybstrøelse, hele arealet

I stedet for etablering af "Sengestald med præfabrikeret drænet gulv" i "Ny kostald" er der, i forbindelse med udnyttelse af miljøgodkendelse af 3. august 2010, etableret "Sengestald med spalter (kanal, linespil)" med en robotskraber på spaltegulvet. Nærværende tillæg omfatter derfor også en lovliggørelse af dette staldanlæg. I forhold til miljøgodkendelsen af 3. august 2010 er placeringen af "Tilbygning til foderlade" ændret, da den i miljøgodkendelsen var placeret forkert. Nærværende tillæg omfatter derfor en lovliggørelse af placeringen af dette staldafsnit. Etablering af fast overdækning på gyllebeholder fra 2005 er ikke etableret, da bedriften ikke har været fuldt udbygget.

- Øvrige ændringer i anlæg i forbindelse med nærværende tillæg:
 - Sengebåsestalden (ny kostald) udvides med 4 spærfag mod øst
 - Ny gyllebeholder vest for de eksisterende beholdere
 - Udvidelse af eksisterende ensilageplads med 960 m² og etablering af yderligere befæstet areal i tilknytning til ensilagepladser (100 m²) – mod nord.

Byggeri og etablering af dyrehold forventes afsluttet inden for 2 år, og det forventes at dyreholdet vil være i fuld drift inden for 2 år.

- Ændring i arealforhold:

Aftalearealer på 30,26 ha, der blev godkendt 3. august 2010, er bortfaldet. Der er erhvervet yderligere ejet areal på 16 ha, og således er det samlede udbringningsareal på 143,28 ha, der alle er ejede arealer.

Hovedansøgningen omfatter en driftsform efter de generelle regler for udbringning af husdyrgødning fra kvægbrug (1,7 DE/ha), benævnt **scenarie 1**. Derudover ansøges alternativt om driftsform med udbringning af husdyrgødning efter reglerne om udbringning af 2,3 DE/ha, benævnt **scenarie 2**.

Scenarie 1

Med den ansøgte produktion på 623,63 DE forudsættes, at der afsættes 207,5 DE kvæggylle og 32,44 DE dybstrøelse til biogasanlæg, og at der afsættes 141,4 DE kvæggylle til gylleaftagere, samt at 7,64 DE afsættes ved græsning inden for udbringningsarealerne. I alt afsættes således 242,27 DE på de ejede udbringningsarealer. Såfremt der ikke afsættes husdyrgødning til biogasanlæg, vil der erhverves yderligere udbringningsareal til den husdyrgødning, der produceres ud over de 242,27 DE, der kan udbringes på ejet areal på 143,28 ha, og den husdyrgødning, i alt 141,4 DE, der afsættes til tredjemandsarealer.

Det ansøgte forudsætter, at der etableres 4,0 %-point efterafgrøder udover NaturErhvervstyrelsens krav om efterafgrøder.

Scenarie 2

Med den ansøgte produktion forudsættes at 112 DE kvæggylle og 31,96 DE dybstrøelse afsættes til biogasanlæg, og at 141,4 DE kvæggylle afsættes til gylleaftagere, samt at 7,28 DE afsættes ved græsning inden for udbringningsarealerne. I alt afsættes således 327,18 DE på ejede udbringningsarealer. Såfremt der ikke afsættes husdyrgødning til biogasanlæg, vil der erhverves yderligere udbringningsareal til den husdyrgødning, der produceres ud over de 327,18 DE, der kan udbringes på de 143,28 ha, og den husdyrgødning, i alt 141,4 DE, der afsættes til tredjemandsarealer.

Det ansøgte forudsætter, at der etableres 5,0 %-point ekstra efterafgrøder udover NaturErhvervstyrelsens krav om efterafgrøder.

1.2 IKKE TEKNISK RESUMÉ

BELIGGENHED OG PLANMÆSSIGE FORHOLD

Tillægget til miljøgodkendelsen vil medføre at sengebåsestalden (ny kostald) skal udvides med 4 spærfag mod øst, svarende til ca. 11,5 m og ca. 535 m². Derudover etableres en ny gyllebeholder på 3.000 m³ vest for eksisterende gyllebeholdere, og den eksisterende ensilageplads udvides med 960 m² mod vest og med ca. 100 m² mod nord. Alle nye bygningselementer etableres i tilknytning til det eksisterende byggeri.

HUSDYRHOLD OG STALDINDRETNING

Udvidelsen af "ny kostald" med 4 spærfag vil blive etableret med "Sengestald med spalter (kanal, linespil)" som i resten af den nye kostald. Derudover ændres der ikke på staldindretningen på ejendommen. Der godkendes et samlet dyrehold på 446,44 DE svarende til 340 malkekøer, årsdyr, 20 småkalve, årsdyr, 107 tyrekalve (produceret dyr) op til to uger samt kvieopdræt, årsdyr, med 60 kvier (6-12 mdr.) og 130 kvier (12-25 mdr.).

HUSDYRGØDNINGSPRODUKTION OG HÅNDBETING

Gyllen opbevares i gyllebeholdere og dybstrøelse opbevares i markstak, når det kan karakteriseres som dybstrøelse. Dybstrøelse fra småkalve opbevares i gyllebeholder.

BAT

I forbindelse med udfærdigelse af tillægget er der beregnet BAT efter gældende normer. Ejendommen opfylder BAT med de etablerede staldindretninger samt skrabe anlæg på spaltegulvet i "eksisterende kostald" og "Ny kostald".

FORURENING OG GENER FRA HUSDYRBRUGET

Set over perioden fra 2007 stiger ammoniakemissionen med dette tillæg, og på den baggrund er der foretaget beregninger af afsætningen af ammoniak på omgivende naturområder. Beregningerne viser, at der ikke sker en væsentlig påvirkning af naturområder som følge af udvidelsen. Lugtberegninger viser, at alle lugtgenegrænser er overholdt.

PÅVIRKNING FRA AREALER

Alle udbringningsarealer er med dette tillæg godkendte ejede arealer, og der er i forbindelse med den planlagte udvidelse af dyreholdet erhvervet mere udbringningsareal. En del af den producerede husdyrgødning planlægges afsat til henholdsvis biogasanlæg og to gylleaftagere. Såfremt, der ikke kan afsættes husdyrgødning til biogasanlæg, erhverver ansøger yderligere udbringningsareal, enten som aftaleareal eller som ejet/forpagtet areal. For at overholdene kravene til udvaskning fra ejendommens arealer er der sat vilkår om ekstra efterafgrøder.

1.3 KOMMUNENS AFGØRELSE

Rebild Kommune vurderer, at der kan meddeles godkendelse af den ansøgte ændring og udvidelse i henhold til de gældende regler. Miljøgodkendelsen er baseret på oplysningerne i ansøgningen samt efterfølgende vurderinger og betinget af godkendelsens vilkår. Godkendelsen omfatter hele ejendommen samt alle arealer, der drives under CVR-nummer 31234263.

Det er kommunens vurdering, at husdyrbruget har truffet de nødvendige foranstaltninger til at forebygge og begrænse forureningen ved anvendelse af bedste tilgængelige teknik, og at husdyrbruget i øvrigt kan drives på stedet uden at påvirke omgivelserne på en måde, som er uforenelig med hensynet til omgivelserne.

Såfremt vilkårene i denne godkendelse overholdes kan indretning og drift af husdyrbruget, udbringning af husdyrgødning og drift af arealerne ske uden væsentlig påvirkning af miljøet, herunder at projektet ikke skader bevaringsstatus for Natura 2000 områder eller levesteder for arter optaget på Habitatdirektivets bilag IV. En nærmere beskrivelse af vurderingerne fremgår af de enkelte afsnit.

De stillede vilkår vurderes at begrænse risikoen for forurening og ikke-uvæsentlige gener. Der er ikke med denne miljøgodkendelse taget stilling til evt. tilladelser og godkendelser efter anden lovgivning som f.eks. Byggeloven eller Arbejdsmiljøloven.

Tidligere meddelte tilladelser

Husdyrbruget har en miljøgodkendelse fra den 3. august 2010.

2 GENERELLE FORHOLD

2.1 LOVGRUNDLAG

Tillægget til miljøgodkendelsen meddeles i henhold til § 12 i lov nr. 868 af 3. juli 2015 om miljøgodkendelse m.v. af husdyrbrug og kapitel 4 i lovbekendtgørelse nr. 879 af 26. juni 2010 om miljøbeskyttelse.

Miljøgodkendelsen meddeles under forudsætning af, at gældende regler på området samt godkendelsens vilkår til hver tid overholdes. Husdyrbruget skal placeres, indrettes og drives i overensstemmelse med de oplysninger, der fremgår af ansøgningen, og med de ændringer, der fremgår af godkendelsens vilkår.

Ejendommens miljøgodkendelse af 3. august 2010 er fortsat gældende. Denne miljøgodkendelse omhandler derfor kun ændringerne og fastsætter kun nye vilkår som supplement til de eksisterende vilkår. Hvor vilkår i den eksisterende godkendelse ændres, står det anført. Tillægget til miljøgodkendelsen medfører ikke, at der gælder en forlængelse af retsbeskyttelsesperioden for de dele af husdyrbruget, som ikke er berørt af ændring eller udvidelse.

Sagens bilag:

Følgende oplysninger er indgået i behandling af sagen:

- Ansøgning af 28-08-2014 version 10 – ansøgningsskema 68646 (hovedansøgning), indsendt før opdatering af normtal i Husdyrgodkendelse.dk pr. 01.10.2014
- Ansøgning af 08-06-2015 version 4 – ansøgningsskema 75544 (dokumentation for overholdelse af det generelle ammoniakkrav gældende for udvidelse fra 3. august 2010 til ansøgt drift), indsendt efter opdatering af normtal i Husdyrgodkendelse.dk pr. 01.10.2014
- Ansøgning af 16-03-2015 version 6 – ansøgningsskema 75810 (alternativ drift med udbringning efter reglerne 2,3 DE/ha), indsendt efter opdatering af normtal i Husdyrgodkendelse.dk pr. 01.10.2014.

Tabel 1: Ændrede og nye vilkår

Emne	Vilkår i godkendelsen af 3. august 2010	Nye vilkår i dette tillæg
Gyldighed	Vilkår 2 ændres	2.3.1
Placering i landskabet	-	3.2.1 og 3.2.2

Dyrehold og staldanlæg	Vilkår 7 og 8 ændres	5.1.1, 5.1.2 og 5.1.3
	Vilkår 9 slettes	
Ammoniakreducerende teknologi	Vilkår 15 og 16 slettes	5.1.4 til 5.1.9
	Vilkår 22 og 23 ændres	5.1.10, 5.1.11 og 5.1.12
	Vilkår 24 slettes	
Ensilage	Vilkår 43 og 45 ændres	5.4.1 til 5.4.5
Gødningsopbevaring	Vilkår 29 ændres	6.2.1, 6.2.2 og 6.3.1
Udbringningsarealerne	Vilkår 67 til 77 ændres	8.1.1 til 8.1.9

2.2 OFFENTLIGHED

Udkast til miljøgodkendelsen blev sendt til høring hos naboer og skønnede parter i sagen den 18. november 2015 med en frist på 3 uger til at indsende bemærkninger.

Rebild Kommune har i høringsperioden tilrettet Tabel 14 ved at indsætte kolonne med DE_{max} (kg N/ha) og rette overskrift i kolonne med DE_{max} (DE/ha).

Der indkom ingen bemærkninger i høringsperioden. I høringsperioden har Rebild Kommune tilrettet vilkår 2.3.1, så det stemmer overens med nugældende lovgivning vedrørende udnyttelse og kontinuitetsfrist.

Udtalelse fra Mariagerfjord Kommune:

Da dele af de ejede/forpagtede arealer ligger i Mariagerfjord Kommune, er de blevet bedt om en udtalelse jf. § 46 i Bekendtgørelse nr. 1283 af 8. december 2014 om tilladelse og godkendelse mv. af husdyrbrug. Mariagerfjord Kommune har ikke bemærkninger til det ansøgte.

2.3 GYLDIGHED

Vilkår:

2.3.1 Vilkår 2 i miljøgodkendelse af 3. august 2010 ændres til følgende: De bygningsmæssige ændringer skal være iværksat inden 2 år fra dette tillæg meddeles, ellers bortfalder den del af tillægget, der ikke er udnyttet. Med udnyttet menes, at det ansøgte projekt er igangsat inden fristens udløb, fortsættes og færdiggøres i et rimeligt tempo. Inden for 3 år efter at tillægget er udnyttet skal dyreholdet være fuldt etableret.

Kommunens kommentarer og vurdering:

Rebild Kommune vurderer, at to år til at udnytte miljøgodkendelsen er tilstrækkeligt. Hermed er der tid til at komme op på det ansøgte dyrehold samt etablering af mindre tilbygning til "ny kostald", ny gyllebeholder og udvidelse af ensilageplads. Det anses for tilstrækkeligt, at der er iværksat bygge- og anlægsarbejder med henblik på at opføre virksomheden inden den frist, som er fastsat. I den forbindelse vil det normalt være tilstrækkeligt, at der inden fristens udløb er indgået en retligt bindende aftale med relevante håndværkere eller entreprenører om udførelse af bygge- og anlægsarbejdet, herunder et tidspunkt for udførelsen. Det er tillige en forudsætning for overholdelse af fristen, at den udnyttelse, der er påbegyndt inden fristens udløb, fortsættes og færdiggøres i et rimeligt tempo og er afsluttet inden for et år efter fristens udløb.

2.4 REVURDERING

Miljøgodkendelser skal regelmæssigt og mindst hvert 10. år tages op til revurdering, hvilket sker i form af påbud, som ikke medfører en ny retsbeskyttelse. Den første regelmæssige vurdering skal foretages, når der er forløbet 8 år. Ifølge miljøgodkendelse af 3. august 2010 er det planlagt at påbegynde den første revurdering i 2018. Revurdering omfatter alle vilkår i godkendelsen.

2.5 OPHØR

Kommunens kommentarer og vurdering

Der er stillet vilkår om, og vurderet på ophør i miljøgodkendelsen af 3. august 2010.

Rebild Kommune vurderer, at der ikke er behov for at stille yderligere vilkår vedrørende ophør.

2.6 MEDDELELSESPLOIGT – ANLÆG, AREALER, EJERFORHOLD

Det er Rebild Kommune, der vurderer, om fremtidige ændringer på bedriften skal udløse krav om tillæg til miljøgodkendelsen.

Udskiftning af arealerne omfattet af denne godkendelse skal altid forud anmeldes til kommunen. Dette skal ske i henhold til de generelle regler på området. Anmeldelsen vurderes herefter af kommunen. Udskiftning af arealer inden for samme kategori (ejede/forpagtede og tredjemands arealer) kan ske uden en ny godkendelse såfremt kommunen vurderer, at de nye arealer ikke er mere sårbare.

2.7 KLAGE- OG SØGSMÅLSVEJLEDNING

Godkendelser og tilladelser kan påklages til Natur- og Miljøklagenævnet inden 4 uger fra afgørelsen er offentligt bekendtgjort. En eventuel klage skal indsendes gennem Klageportalen, som findes på www.borger.dk eller www.virk.dk. En eventuel klage skal være Natur og Miljøklagenævnet i hænde **senest mandag den 1. februar 2016, kl. 23.59**.

Hvis kommunen fastholder sin afgørelse, skal den senest 3 uger efter klagefristens udløb indsende kommunens bemærkninger til sagen og de anførte klagepunkter. Kommunen skal endvidere fremsende de dokumenter, der er indgået i sagens bedømmelse.

Det er en betingelse for Natur- og Miljøklagenævnets behandling af en klage, at klager indbetaler et gebyr til Natur- og Miljøklagenævnet. Klagegebyret er fastsat til 500 kr. Opkrævning finder sted i forbindelse med indsendelse af klagen gennem Klageportalen. Vejledning om klageportalen kan findes på Natur- og Miljøklagenævnets hjemmeside www.nmkn.dk.

I særlige tilfælde kan du klage uden om Klageportalen. De særlige forhold, som kan begrunde en undtagelse fra kravet om at klage via Klageportalen er f.eks. borgere med særlige handicap, såvel kognitiv som fysisk funktionsnedsættelse samt demens. Det gælder også borgere, der mangler digitale kompetencer, visse socialt udsatte borgere, borgere med psykiske lidelser, borgere med sprogsvækkigheder, hvor hjælp og vejledning fra myndigheden eller nævnet ikke konkret vurderes at være en egnet løsning.

Hvis du tilhører en af de nævnte grupper og trods vejledning ikke har mulighed for at bruge Klageportalen, kan du aflevere/indsende din klage til kommunen:

Rebild Kommune
Center Natur og Miljø
Hobrovej 110
9530 Støvring

Du skal begrunde din anmodning om fritagelse for brug af Klageportalen. Hvis du er fritaget for at bruge digital post af din kommune, bedes du oplyse dette i din anmodning. Myndigheden sørger for at sende din anmodning videre til Natur- og Miljøklagenævnet, som i hvert enkelt tilfælde vurderer, om der foreligger særlige forhold, der gør, at du kan blive fritaget for at bruge Klageportalen.

Du får besked fra Natur- og Miljøklagenævnet, om din anmodning kan imødekommes.

Godkendelsen kan godt udnyttes, selvom der klages over den, medmindre Natur- og Miljøklagenævnet bestemmer andet, og under forudsætning af, at andre nødvendige tilladelser er indhentet. Det skal bemærkes, at Natur- og Miljøklagenævnet ved sin behandling kan ændre eller ophæve en godkendelse. Udnyttes en godkendelse, der er klaget over, sker det derfor for egen regning og risiko.

Denne afgørelse kan endvidere indbringes for domstolene, jf. husdyrgodkendelseslovens § 90. En eventuel sag skal være anlagt inden 6 måneder efter annonceringen.

3 HUSDYRBRUGET BELIGGENHED OG PLANMÆSSIGE FORHOLD

3.1 BYGGE- OG BESKYTTELSESLINJER, AFSTANDE, FREDNINGER MV.

Der skal i henhold til husdyrgodkendelseslovens §§ 6 og 8¹ redegøres for en række afstande, som er vist i tabellen nedenfor.

Tabel 2: Afstandskrav og faktiske afstande i forhold til det planlagte byggeri (udvidelse af ny kostald, ny gyllebeholder, ensilageplads)

	Min. afstandskrav (m)	Aktuel afstand (minimum) (m)
Beboelse på anden ejendom	50	187 (Søndermarksvej 24)
Byzone, sommerhusområde, områder udlagt til boligformål, rekreative formål etc.	50	1.800 (rekreativt område v. Volstrup)
Ikke-almene vandforsyningsanlæg	25	1.000 (vandboring Røjdrupvej 10)
Almene vandforsyningsanlæg	50	5.000 (Rørbæk vandværk)
Vandløb, herunder dræn og søer	15	15 (dræn vest for ensilageplads), 320 m (sø, øst for Ny kostald)
Offentlig vej og privat fællesvej	15	90 m (Søndermarksvej)
Levnedsmiddelvirksomhed	25	>25 m
Beboelse på samme ejendom	15	39 m
Naboskel	30	30 m (ny gyllebeholder v. 8l Stenild By, Stenild)

Kommunens kommentarer og vurdering

Den nye gyllebeholder ligger delvist inden for skovbyggelinje (ca. 4 m) til skovområdet ved Møgelbjerg. Da landbrugsbyggeri er undtaget for bestemmelsen om, at der ikke må placeres bebyggelse inden for en afstand af 300 m fra skove, jf. § 17 stk. 2, 4) har Rebild Kommune vurderet, at gyllebeholderen kan etableres på den ansøgte placering, i tilknytning til de to øvrige gyllebeholdere og staldanlæg.

Derudover vurderer Rebild Kommune, at de nye anlæg i øvrigt, ikke ligger inden for fredninger, strand-, klit-, sø-, å- og fortidsmindebeskyttelseslinjer eller inden for skov-, vej- og kirkebyggelinjer.

Det er kommunens vurdering, at alle afstandskrav er overholdt. Det vurderes ikke nødvendigt at stille vilkår.

3.2 PLACERING I LANDSKABET

Vilkår:

3.2.1 Stalde og anlæg skal være placeret, som angivet i bilag 2 – situationsplan.

3.2.2 Tilbygning til "Ny kostald" skal udføres med samme opbygning og i samme materialer som den eksisterende del af bygningen.

¹ Lov nr. 868 af 3. juli 2015 om miljøgodkendelse mv. af husdyrbrug.

Ansøgers oplysninger:

I forbindelse med udvidelsen af dyreholdet vil der ske en mindre bygningsmæssig ændring, idet at sengebåsestalden (ny stald) vil blive udvidet med 4 spærfag mod øst. Staldudvidelsen vil være synlig i landskabet og vil kunne ses fra nabobeboelser, men på grund af den relativt lille udvidelse af bygningsmassen er der tale om en begrænset ændring i forhold til de eksisterende forhold. Udvidelsen af den eksisterende stald vil ske med samme opbygning og materialer som den eksisterende del af bygningen.

Der bygges ikke inden for beskyttelseszonen i forhold til gravhøjene syd for ejendommen. Den nye gyllebeholder etableres vest for de eksisterende gyllebeholdere i tilknytning til eksisterende bygningsmasse. Den eksisterende ensilageplads udvides mod vest med i alt 16x60 meter, svarende til 960 m² og mod nord i alt 2 x 50 m, svarende til 100 m².

Kommunens kommentarer og vurdering

Rebild Kommune er ved at få udarbejdet en landskabsanalyse og ejendommen ligger i landskabskarakterområde nr. 15 "Sørup Bølgelandskab" på grænsen til område nr. 7 "Simsted-Lindenberg Ådal" mod vest. Landskabet er dannet under sidste istid, hvor en gletsjer har bevæget sig henover området og modelleret områdets karakteristiske bølgede terræn, der hovedsageligt fremstår storbakket, stedvist underinddelt af et småbakket terræn. Området hvor ejendommen ligger er småbakket. Områdets dyrkningsmønster er karakteriseret af store dyrkningsflader med få læhegn og beplantning i tilknytning til bebyggelsen, der afspejler landsbyers og bebyggelses indplacering langs med ådalene som et grundlæggende kulturhistorisk mønster.

Området er i kommuneplan 2013 udpeget som særligt værdifuldt landbrugsområde og ligger uden for udpegede særligt værdifulde landskaber, som "Simsted-Lindenberg Ådal" mod vest er en del af. Området ligger også uden for større uforstyrrede landskaber. Ejendommen ligger inden for den sydligste del af beskyttelseszonen til Stenild Kirke, hvor der er særlige hensyn til kirkens omgivelser, herunder indsigten til kirken. Kirkens nære omgivelser er det område, hvor kirken opfattes som et prægende bygningselement i forhold til andre bygninger og anlæg. I dette område må tekniske anlæg og nye bygninger placeres og udformes under hensyntagen til kirken, så der tilstræbes en harmonisk helhedsvirkning med kirkebygningen som det centrale element. Fjernomgivelserne er overvejende det åbne landskab, men kan også omfatte mindre bebyggelse. I disse områder vil det primært være større anlæg, der kan virke uheldige set sammen med kirkebygningen – eksempelvis vindmøller, master, store erhvervsbygninger eller råstofgrave. Problemet kan være såvel en sløring af kirkens synlighed som en placering, hvor et anlæg ses bag eller ved siden af kirken og forstyrrer dennes samspil med landskabet.

Det ansøgte byggeri etableres i tilknytning til det eksisterende byggeri, med en udvidelse af bygningsmassen mod vest, hvor den nye gyllebeholder og ensilageplads etableres. Mod syd, hvor "ny kostald" er bygget sker der en lille udvidelse mod øst, der omtrent holdes inden for det eksisterende byggefelt.

Mod nordøst er der ca. 187 m mellem den nye gyllebeholder og nærmeste nabo på Søndermarksvej 24. Til staldbygningen er der 236 m. Indsigten til gyllebeholderen og den udvidede ensilageplads er afskærmet af eksisterende beplantning, og indsigten til den udvidede staldbygning vil være afskærmet delvis af eksisterende beplantning. Fra Søndermarksvej 35 og 37, der ligger sydøst for ejendommen, vil der ikke være indsigte til den nye gyllebeholder og det udvidede ensilagepladsområde, da eksisterende bygninger ligger foran anlæggene. Der vil være indsigte til den udvidede staldbygning, der ikke vil opleves mere markant end den eksisterende bygning, da der er tale om en mindre udvidelse. Eksisterende læhegn afskærmer delvist. Fra Søndermarksvej 30 vil den nye tilbygning til staldanlægget kunne ses, men den nye gyllebeholder og ensilageplads vil være skjult i terrænet. Samlet vil den synlige bygningsmasse dog ikke opleves som væsentligt mere markant. Alle ejendomme er landbrugsejendomme. Fra nærmeste nabo, uden landbrugspligt, beliggende Søndermarksvej 27, vil der ikke være indsigte til den nye gyllebeholder og ensilageplads, da eksisterende bebyggelse og beplantning samt terrænændringer vil afskærme. Den nye staldbygning vil ikke kunne ses for ejendommen, Søndermarksvej 24. Fra Kiddalsvej 1, der ligger ca. 545 m mod vest vil der ikke være indsigte til de nye anlægsdele på Søndermarksvej 26, på grund af terrænændringer.

Kirkeindsigten til Stenild Kirke indenfor beskyttelseszonen vil ikke blive påvirket som følge af de ansøgte nye bygningsværker, da byggeriet ligger i yderkanten af beskyttelseszonen vest for Søndermarksvej, hvorfra indsigten på grund af bakker og træplantninger i forvejen er begrænset.

På baggrund af ovennævnte og med udgangspunkt ansøgers oplysninger om området, er det kommunens vurdering, at det ansøgte byggeri ikke vil medføre ændringer, der kan forringe områdets landskabelige værdier.

4 BEDSTE TILGÆNGELIGE TEKNIK (BAT)

Ansøgers oplysninger:

Der er anvendt BAT inden for følgende områder: Energi, vand, management, foder, staldindretning og opbevaring/udbringning af husdyrgødning, der er beskrevet i den nugældende godkendelse. Nedenstående beskriver de ændringer der bliver i forbindelse med ændringen af produktionen.

BAT for staldanlægget er opfyldt ved en gulvtype svarende til et 4 % gulv ved kørerne i den stald hvor størstedelen af udvidelsen finder sted.

Der er ikke foretaget yderligere tiltag i forhold til fodring og reduktion af råprotein, for nedsættelse af ammoniakfordampningen.

Kommunens kommentarer og vurdering

Et af miljøgodkendelseslovens hovedformål er, at fremme anvendelsen af bedste tilgængelige teknik (BAT), herunder renere teknologi, således at ressourceforbruget og tab af forurenende stoffer til omgivelserne bliver mindst mulig. BAT er således et bredt begreb, der for husdyrbrug omfatter alle anvendte teknikker og miljøteknologi til nedbringelse af forurening. Hvorvidt husdyrbruget lever op til kravet om anvendelse af BAT beror på en helhedsvurdering under hensyntagen til proportionalitetsprincippet.

I vurderingen inddrages følgende punkter:

- Ammoniakemission fra anlæg
- Management
- Foder
- Staldindretning

- Forbrug af vand og energi
- Opbevaring/behandling af husdyrgødning
- Udbringning af husdyrgødning

AMMONIAKEMISSION FRA ANLÆG

Husdyrbrugets emission af ammoniak til omgivelserne påvirkes af flere af ovenstående punkter, og er således en essentiel del af BAT-vurderingen.

Vurderingen af BAT-niveau af ammoniakemissionen er foretaget med baggrund i:

”Vejledende emissionsgrænseværdier opnåelige ved anvendelse af den bedste tilgængelige teknik (BAT) - Husdyrbrug med konventionelt produktion af malkekvæg (gyllebaserede staldsystemer) - omfattet af husdyrgodkendelseslovens §§ 11 og 12, Miljøministeriet, Miljøstyrelsen, 2011”

”Fastlæggelse af BAT - emissionsgrænseværdier for konventionel produktion af svin og malkekvæg udenfor gyllesystemer - Supplement til vejledende emissionsgrænseværdier for svin og kvæg i gyllesystemer, Miljøministeriet, Miljøstyrelsen, 2012”

Følgende staldafsnit er nye stalde opført jf. miljøgodkendelse af 3. august 2010 og som følge af nuværende projekt, og regnes dermed som nyanlæg ved vurdering af BAT:

- Ny kostald, etableret i 2013 og udvides i forbindelse med nærværende tillæg
- Tilbygning foderlade, etableret i 2012

Følgende staldafsnit er ifølge ansøger ikke klar til gennemgribende renovering nu, og regnes dermed som eksisterende stalde ved vurdering af BAT:

- Oprindelig kostald, etableret i 1976 og udvidet i 2004
- Ungdyrstald og kælvning, etableret i 1973.
- Kalvehus, etableret i 2006

På baggrund af ovenstående har Rebild Kommune beregnet den ansøgte produktions vejledende BAT-niveau for ammoniakemission til 3.531 kg NH₃-N / år, se Tabel 3.

Med den ansøgte produktion er ammoniakemissionen fra anlægget beregnet til 3.531,4.

Tabel 3: Beregning af BAT, ammoniakemission

Søndermarksvej 26			
Staldafsnit	BAT-niveau Kg NH ₃ -N	Beregning af BAT	Kg NH ₃ -N (BAT-niveau)
Oprindelig Kostald (Sengestald med spalter (kanal, bagskyl eller ringkanal))	<i>Kvie/stud, (6 mdr.-kælvning)</i> (3,11 kg NH ₃ -N pr. årsdyr jf. BAT standardvilkår for eksisterende stalde)		
	12-25 mdr.	130 x ((5,36 kg NH ₃ -N x 1,0662 ¹⁾ /12) x 11 ²⁾)	681,0
	6-12 mdr.	60 x ((5,36 kg NH ₃ -N x 0,7471 ¹⁾ /12 x 11 ²⁾)	220,2
	<i>Malkekøer</i> 9,80 kg NH ₃ -N pr. årsko (jf. BAT standardvilkår for eksisterende stalde)	35 x 9,80 kg NH ₃ -N	343,0
Ungdyrstald og kælvning (Dybstrøelse, kort ædeplads med fast	<i>Kvie/stud, (6 mdr.-kælvning), småkalve</i> 4-6 mdr. (1,89 kg NH ₃ -N pr. årsdyr – for småkalve)	20 x ((1,89 kg NH ₃ -N x 1,1219 ³⁾))	42,4

gulv) (Dybstrøelse, hele arealet)	<i>Malkekøer</i> 10,04 kg NH ₃ -N pr. årsko (jf. BAT standardvilkår for konventionel produktion af malkekvæg udenfor gyllesystemer)	10 x 10,04 kg NH ₃ -N	100,4
Kalvehus (Dybstrøelse, hele arealet)	<i>Småkalve (0-6 mdr.),</i> 2-4 mdr., Ikke BAT for dyretypen, (1,89 kg NH ₃ -N pr. årscyklus – fra Husdyrgodkendelse.dk)	20 x (1,89 kg NH ₃ -N x 0,9989 ³⁾)	37,8
	<i>Tyrekalve (0-6 mdr.)</i> 40-55 kg, Ikke BAT for dyretypen, (0,82 kg NH ₃ -N pr. årscyklus – fra Husdyrgodkendelse.dk)	71 x (0,82 kg NH ₃ -N x 0,0588 ⁴⁾)	3,4
Tilbygning foderlade (Dybstrøelse, hele arealet)	<i>Småkalve (0-6 mdr.)</i> 0-2 mdr., (1,89 kg NH ₃ -N pr. årscyklus)	20 x ((1,89 kg NH ₃ -N x 0,8759 ³⁾)	33,1
	<i>Tyrekalve (0-6 mdr.)</i> 40-55 kg, (0,82 kg NH ₃ -N pr. årscyklus)	36 x ((0,82 kg NH ₃ -N x 0,0588 ⁴⁾)	1,7
Ny kostald (Sengestald med spalter, kanal, linespil)	<i>Malkekøer</i> (295 årskøer): 6,91 ⁵ kg NH ₃ -N pr. årsko (jf. BAT standardvilkår for nye stalde)	295 x 7,01 kg NH ₃ -N	2.068,0
Samlet BAT-krav			3531,0
Ansøgt emission			3531,4

1) Korrektion for afvigende ind- og / afgangsalder: (((alder, ind + alder, afgang) x 0,0729) + 1,93) / 4,34

2) Korrektion for udgående, 1 mdr.

3) Korrektion for afvigende ind- og /afgangsalder: (((alder, ind + alder, afgang) x 0,0729) + 1,93) / 2,37

4) Korrektion for afvigende ind- og /afgangsvægt: (1,825 x (vægt, afgang – vægt, ind) + 0,00605 x ((vægt, afgang)² – (vægt, ind)²)) / 612

5) Emissionsgrænseværdi IT 2011 (295 årskøer): (7,31 – (((7,31 – 6,3)/(750-250)) x (398,64 – 250))

Niveauet er opnået ved, 4 % gulv i den nye kostald (inkl. robotskraber på spaltegulvet og skraber i gyllekanalen), samt ved skrabe anlæg i oprindelig kostald.

Kommunen vurderer, at BAT-niveauet med hensyn til ammoniakfordampning er opfyldt, og at det ikke er proportionalt at installere yderligere ammoniakreducerende teknikker for at reducere ammoniakemission fra anlægget.

Der er i de forskellige afsnit i godkendelsen fastsat vilkår til sikring af, at den beregnede accepterede ammoniakemission overholdes (vilkår: 5.1.1, 5.1.4, 5.1.5, 5.1.6, 5.1.7, 5.1.10 og 5.1.11).

Da det ansøgte projekt lever op til BAT-niveauet med hensyn til ammoniakfordampning, er der i godkendelsen ikke taget stilling til fravalg af virkemidler, idet det står ansøger frit for, at vælge de virkemidler, der ønskes til at opnå BAT-niveauet.

MANAGEMENT (LEDELSES- OG KONTROLRUTINER)

Se kapitel 12.

FODER

Se ansøgers redegørelse i afsnit 5.3.

STALDINDRETNING

Ansøgers valg af staldindretning har stor betydning for ejendommens ammoniakemission og fastholdes derfor med vilkår med henblik, at sikre overholdelse af beregnet BAT-niveau for ammoniakemissionen. Kommunens vurdering er, at ansøger har valgt nogle teknikker og teknologier, der samlet set for anlægget opfylder den ovenfor fastsatte emissionsgrænseværdi for ammoniak, som er opnåelig ved anvendelse af den bedst tilgængelige teknik. Ved "teknikker" menes primært teknikker optaget på Miljøstyrelsens vejledende teknologiliste suppleret med valgte fodertilæg. På teknologilisten er der optaget teknologier, hvor effekten vurderes at være tilstrækkeligt dokumenteret til, at teknologien kan anvendes uden yderligere dokumentation for effekten.

FORBRUG AF VAND OG ENERGI

Se ansøgers redegørelse i afsnit 5.5.

OPBEVARING/BEHANDLING AF HUSDYRGØDNING

Se ansøgers redegørelse i kapitel 6.

Rebild Kommune vurderer, at overholdelse af de generelle regler om opbevaring af husdyrgødning i husdyrgødningsbekendtgørelsen er udtryk for BAT.

UDBRINGNING AF HUSDYRGØDNING

Udbringning af husdyrgødning afpasses afgrødernes behov. Husdyrgødningen udbringes under hensyn til afgrødernes vækstperiode, hvilket betyder maksimal udnyttelse af næringsstoffer. Husdyrgødning udbringes endvidere under hensyn til de generelle regler, og foregår i videst muligt omfang efter godt landmandskab, hvilket vil sige, at der tages hensyn til naboer, byområder osv.

Rebild Kommune anser som udgangspunkt husdyrgødningsbekendtgørelsen generelle udbringningskrav som værende BAT.

OVERORDNET BAT-VURDERING

På baggrund af ansøgers oplysninger, er det Rebild Kommunes vurdering, at ansøger har valgt teknikker og teknologier, der lever op til hvad der er opnåeligt ved anvendelse af bedste tilgængelige teknik. Samlet vurderer Rebild Kommune, at ansøger har truffet de nødvendige foranstaltninger til at forebygge og begrænse forureningen ved anvendelse af den bedste tilgængelige teknik.

DEN GENERELLE AMMONIAKREDUKTION

Det generelle ammoniakreduktionskrav er på 15 % i 2007, hvor ansøgningen, der ligger til grund for miljøgodkendelsen af 3. august 2010 blev indsendt. Det generelle ammoniakreduktionskrav er på ansøgningstidspunktet (28. august 2014) for nærværende tillæg fastsat til: 30 % for årskøer og for årsopdræt. Det generelle ammoniakkrav er derfor 15 % for udvidelsen af dyreholdet fra 2007 til 2010 og 30 % for udvidelsen af dyreholdet i tilbygningen til "Ny kostald".

Beregninger i ansøgningsskema 3143 (Miljøgodkendelsen af 3. august 2010) og ansøgningsskema 75544 (fiktiv ansøgning med godkendte dyrehold jf. Miljøgodkendelse af 3. august 2010 indtastet som nudrift) viser, at det generelle ammoniakreduktionskrav er overholdt.

5 HUSDYRHOLD, STALDANLÆG OG DRIFT

5.1 HUSDYRHOLD OG STALDINDRETNING

Vilkår:

- 5.1.1 Vilkår nr. 7, i miljøgodkendelse af 3. august 2010 ændres til følgende: Den samlede produktion må ikke overstige 623,63 DE på årsplan fordelt på 340 stk. årskøer (11.500 kg mælk/årsko, 60 årskalve 0-6 mdr. 60 årskvier (6-12 mdr.), 130 årskvier (12-25 mdr.) og 107 tyrekalve (40-55 kg), 17 stipladser. Husdyrholdet skal være sammensat og staldindretning m.v. skal være i overensstemmelse med tabel 5 og 6 herunder.
- 5.1.2 Ved valg af driftsform i **scenarie 1** ændres Vilkår nr. 8, i miljøgodkendelse af 3. august 2010 til følgende: Dyreholdet må først overstige 242,27 DE, når der foreligger godkendte aftalearealer eller ejede/forpagtede arealer og/eller er indgået skriftlig aftale om afsætning til biogasanlæg, svarende til udvidelsen af dyreholdet ud over de 242,27 DE.
- 5.1.3 Ved valg af driftsform i **scenarie 2** ændres Vilkår nr. 8 i miljøgodkendelse af 3. august 2010 til følgende: Dyreholdet må først overstige 327,18 DE, når der foreligger godkendte aftalearealer eller ejede/forpagtede arealer og/eller er indgået skriftlig aftale om afsætning til biogasanlæg, svarende til udvidelsen af dyreholdet ud over de 327,18 DE.
- 5.1.4 Tilbygningen til "ny kostald" skal etableres med, spaltegulv (kanal og linespil) med skraber i kanalen.
- 5.1.5 Kanalen i hele "Ny kostald" skal skrubes minimum hver 8. time.
- 5.1.6 Robotskraberen, der er installeret i "Ny Kostald" skal skrabe gangarealer minimum hver 4. time.
- 5.1.7 Robotskraberen skal vedligeholdes i overensstemmelse med producentens vejledning. Vejledningen skal opbevares på husdyrbruget.
- 5.1.8 Enhver form for driftsstop skal noteres i logbog med angivelse af årsag og varighed.
- 5.1.9 Logbog, servicefaktura, registrering fra datalogger eller lignende, der dokumenterer, at robotskraberen er i drift og vedligeholdes, skal opbevares på husdyrbruget i mindst fem år og forevises på tilsynsmyndighedens forlangende.
- 5.1.10 Når dyreholdet er udvidet til det ansøgte gælder, at vilkår nr. 23 i miljøgodkendelse af 3. august 2010 ændres til følgende: 60 Kvier (6-12 mdr.) og 130 kvier (12-25 mdr.) skal være udegående minimum 1 måned inden for udbringningsarealet.
- 5.1.11 Indtil der er indgået skriftlig aftale om afsætning af husdyrgødning til biogasanlæg eller erhvervet og godkendt yderligere udbringningsareal ud over de 143,28 ha gælder, at vilkår nr. 22 i miljøgodkendelse af 3. august 2010 ændres til følgende: Alle kvier i "Oprindelig kostald" skal være udegående 1 måned inden for udbringningsarealet.
- 5.1.12 Til dokumentation for udegående dyr skal der føres driftsjournal over hvilke dyr der går ude, hvilke arealer de går på og i hvilke perioder.

Ansøgers oplysninger:

Ejendommens nuværende godkendelse ønskes øget med 90 køer og 25 opdræt (tung race) fortrinsvis i de eksisterende stalde. Der ønskes en fremtidig sammensætning af dyreholdet som vist i Tabel 4, 5 og 6 herunder. Staldafsniternes placering fremgår af bilag 2.

Tabel 4: Sammensætning af dyrehold

Staldanlæg	Nudrift 01-01- 2007	Miljøgodkendelse 03-08-2010	Ansøgt tillæg 28-08-2014
Oprindelig kostald Sengestald med spalter (kanal, bagskyl eller ringkanal)	35 opdræt, årsvyr (21-28 mdr.)	54 opdræt, årsvyr (6-12 mdr.) 117 opdræt, årsvyr (12-25 mdr.)	60 opdræt, årsvyr (6-12 mdr.) 130 opdræt, årsvyr (12-25 mdr.)
	141 malkekøer, årsvyr (9234 kg/årsko)	-	35 malkekøer, årsvyr (11.500 kg/årsko)
Ungdyrstald og kælving Sengestald med spalter (kanal, bagskyl eller	25 opdræt, årsvyr (7-12 mdr.) 46 opdræt, årsvyr (12-21 mdr.)	-	-

ringkanal)			
Ungdyrstald og kælving Dybstrøelse, kort ædeplads med fast gulv	15 opdræt, årssdyr (4-7 mdr.)	18 opdræt, årssdyr (4-6 mdr.)	20 opdræt, årssdyr (4-6 mdr.)
Ungdyrstald og kælving Dybstrøelse (hele arealet)	-		10 malkekøer, årssdyr (11.500 kg/årsko)
Kalvehus Dybstrøelse (hele arealet)	20 småkalve, årssdyr (0-4 mdr.)	18 småkalve, årssdyr (2-4 mdr.)	20 småkalve, årssdyr (2-4 mdr.)
	71 tyrekalve, produceret dyr (40-55 kg)	71 tyrekalve, produceret dyr (40-55 kg)	71 tyrekalve, produceret dyr (40-55 kg)
Tilbygning foderlade Dybstrøelse (hele arealet)	-	18 småkalve, årssdyr (0-2 mdr.)	20 småkalve, årssdyr (0-2 mdr.)
	-	36 tyrekalve, produceret dyr (40-55 kg)	36 tyrekalve, produceret dyr (40-55 kg)
Ny kostald Sengestald med spalter (kanal, linespil)	-	260 malkekøer, årssdyr (10.000 kg/årsko)	295 malkekøer, årssdyr (11.500 kg/årsko)

Tabeller herunder viser nudrift (1. januar 2007) og ansøgt drift jf. ansøgnings nr. 68646.

Tablet 5: Oversigt over dyretyper og staldsystemer, der indgår i ansøgningen.

Staldsystem kode	Navn på dyretype og staldsystem	Nudrift/ansøgt	Antal dyr	Antal DE
KvKs08	Kvie/stud, tung race (6 mdr.-kælving), Sengestald m/spaltegulv (kanal, bagskyl eller ringkanal)	Nudrift	106	54,75
		Ansøgt	190	91,78
KvMa08	Malkeko, tung race, Sengestald med spalter (kanal, bagskyl eller ringkanal)	Nudrift	141	187,28
		Ansøgt	35	52,97
KvKs10	Kvie/stud, tung race (6 mdr.-kælving), Dybstrøelse, kort ædeplads med fast gulv	Nudrift	15	4,72
		Ansøgt	20	6,13
KvMa09	Malkeko, tung race, Dybstrøelse (hele arealet)	Nudrift	0	0,00
		Ansøgt	10	15,13
KvSm01	Småkalv, tung race (0-6 mdr.), Dybstrøelse (hele arealet)	Nudrift	20	5,07
		Ansøgt	40	10,13
KvTk01	Tyrekalv, tung race (0-6 mdr.), Dybstrøelse (hele arealet)	Nudrift	71	0,70
		Ansøgt	107	1,05
KvMa07	Malkeko, tung race, Sengestald med spalter (kanal, linespil)	Nudrift	0	0,00
		Ansøgt	295	446,44

Tablet 6: Produktionsoversigt med angivelse af kode for dyrekategori.

Staldnavn	Godk. pligtig renovering	Staldsystem kode	Nudrift/ansøgt	Antal dyr	Antal Stipladser	Evt. vægt (kg)/alder (mdr.)		Evt. mælkeydelse (EKM) /ændret fravænningsvægt i alt per årssø*	Antal DE		
						Ind	Ud				
Oprindelig kostald	Nej	KvKs08	Nudrift	0	0	12,00	25,00		0,00		
			Ansøgt	130	0	12,00	25,00		69,36		
		KvKs08	Nudrift	35	0	21,00	28,00		22,21		
			Ansøgt	60	0	6,00	12,00		22,42		
		KvMa08	Nudrift	141	0				9234,00	187,28	
			Ansøgt	35	0				11500,00	52,97	
Ungdyrstald og kælvning	Nej	KvKs10	Nudrift	15	0	4,00	7,00		4,72		
			Ansøgt	20	0	4,00	6,00		6,13		
		KvMa09	Nudrift	0	0				9517,00	0,00	
			Ansøgt	10	0				11500,00	15,13	
		KvKs08	Nudrift	46	0	12,00	21,00			22,99	
			Ansøgt	0	0	6,00	27,00			0,00	
		KvKs08	Nudrift	25	0	7,00	12,00			9,55	
			Ansøgt	0	0	6,00	27,00			0,00	
		Kalvehus	Nej	KvSm01	Nudrift	20	0	0,00	4,00		5,07
					Ansøgt	20	0	2,00	4,00		5,40
KvTk01	Nudrift			71	15	40,00	55,00			0,70	
	Ansøgt			71	15	40,00	55,00			0,70	
Tilbygning foderlade	Nej	KvSm01	Nudrift	0	0	0,00	6,00		0,00		
			Ansøgt	20	0	0,00	2,00		4,73		
		KvTk01	Nudrift	0	0	40,00	220,00			0,00	
			Ansøgt	36	2	40,00	55,00			0,35	
Ny kostald	Nej	KvMa07	Nudrift	0	0			10000,00	0,00		
			Ansøgt	295	0			11500,00	446,44		
Sum			Nudrift						252,52		
			Ansøgt						623,63		
Ændring alle produktioner:									371,11		

I opgørelsen af antallet af dyreenheder er der indregnet en forventet ydelsesstigning på op til 11.500 kg mælk.

Kommunens kommentarer og vurdering:

Der godkendes en fremtidig sammensætning af dyreholdet som vist i tabel 5 og 6 herover.

Der er sat vilkår til dyreholdets størrelse, sammensætning, staldenes placering og indretning, udegående dyr, udførelse af tilbygningen til "den nye kostald" samt til skrabning af gyllekanaler og spaltegulve.

Derudover er der sat vilkår til at dyreholdet ikke må overstige 242,27 DE ved valg af driftsform i **scenarie 1**, alternativt 327,18 DE/ha ved valg af driftsform i **scenarie 2**, før der er indgået skriftlig aftale om afsætning til biogasanlæg, eller når der er erhvervet yderligere udbringningsareal ud over de 143,28 ha. Nye udbringningsarealer skal godkendes af Rebild Kommune, før de kan anvendes til udbringning. Skriftlig aftale om afsætning til biogasanlæg eller erhvervelse af yderligere udbringningsareal skal foreligge ved udvidelse af dyreholdet ud over det tilladte med det godkendte udbringningsareal på 143,28 ha.

5.2 VENTILATION

Kommunens kommentarer og vurdering:

Da staldene ventileres naturligt, er der ikke noget energiforbrug. Rebild Kommune anser naturlig ventilation som værende BAT, og finder det derfor ikke nødvendigt at stille vilkår.

5.3 FODRING

Kommunens kommentarer og vurdering:

Ansøger har valgt ikke at anvende fodertilgag som virkemiddel for at opfylde BAT-niveauet.

Rebild Kommune vurderer, at der ikke sker en væsentlig øget påvirkning af omgivelserne, og at der ikke er behov for at stille vilkår vedrørende fodring.

5.4 ENSILAGE

Vilkår:

- 5.4.1 Den nye ensilagesilo skal bygges jf. Landbrugets Byggeblad, arkivnr. 103.09-08 af august 2014.
- 5.4.2 Der skal etableres afløb i den nordlige ende af ensilagesiloerne i forbindelse med forlængelse af ensilagesiloerne mod vest og nord, jf. Landbrugets Byggeblad, arkivnr. 103.09-08 af august 2014. Der skal etableres afløb i begge ender af ensilagepladsområdet, da ensilagesiloerne er åbne i begge ender.
- 5.4.3 Pumpe og pumpebrønd til sprinklersystemet skal være etableret og dimensioneret således, at der ikke kan ske overløb fra brønden. Etableringen skal udføres af autoriseret kloakmester
- 5.4.4 Udsprinkling af saft og vand fra ensilageanlæg skal ske på markerne med nummer 4-0 og 5-0. Det udsprinkede saft og vand skal fordeles jævnt, således der ikke sker afstrømning fra arealerne og udsprinkling må ikke ske på vandlidende, frossen eller snedækket jord.
- 5.4.5 I situationer, hvor der ikke kan eller må udsprinkles saft og vand fra ensilageanlæg, skal overskydende vand pumpes til gyllesystemet. For at sikre mod overløb eller utilsigtet udsprinkling, skal pumpen forsynes med niveaustyring, og automatisk pumpning skal altid ske til gyllesystemet. Udsprinkling på arealerne skal ske ved manuel start og skal overvåges.

Ansøgers oplysninger:

Der etableres en ny ensilagesilo mod vest, i tilknytning til de eksisterende ensilagesiloer, og der etableres et to meter bredt befæstet areal nord for det samlede ensilagepladsanlæg.

Den nye ensilagesilo vil være af samme type som de eksisterende, dvs. at siloen er åben i begge ender. Der opsamles overfladevand fra de eksisterende ensilagesiloer og fra de planlagte udvidelser (60 x 16 m + 2 x 50 m), svarende til, at der opsamles overfladevand fra ensilageplads på i alt ca. 4.000 m². I forbindelse med anlæggelsen af den nye ensilagesilo etableres endvidere ekstra faste udsprinklingshoveder (ikke flytbare), således at det sikres, at der altid er mulighed for at komme af med vandet, såfremt der er perioder hvor jorden ikke optager vandet. Overfladevandet opsamles i eksisterende opsamlingsbeholder, der ikke ændres. Udsprinklingen sker efter gældende regler. Opsamlingsbeholderen er udstyret med automatisk udsprinklingspumpe, således at indholdet automatisk udsprinkles på markerne 4-0 og 5-0. Når der ikke kan udsprinkles ensilagepladsvand fra opsamlingsbeholderen pumpes vandet fra opsamlingsbeholderen automatisk til gyllebeholderen på 3.000 m³.

Kommunens kommentarer og vurdering:

Placering af ensilageplads er angivet på situationsplanen i bilag 2.

Der er stillet vilkår om, at der skal være afløb i begge ender af den nye ensilagesilo. Vilkåret er stillet med henblik på at sikre mod afstrømning af ensilagesaft fra siloen.

Ansøger oplyser, at ensilage vil blive opbevaret i de eksisterende og i den nye ensilagesilo. Det står dog ansøger frit for at opbevare ensilage i markstakke, såfremt gældende lovgivning herom overholdes.

Pumpebeholderen, til opbevaring af opsamlet vand fra ensilagepladser, kobles sammen med gyllesystemet, hvorfor der ikke er krav til størrelsen på opsamlingsbeholderen, således at overfladevand fra ensilagepladser ledes til gyllesystemet, når der ikke kan udsprinkles ensilagepladsvand på de nærliggende marker.

Fra 4.000 m² ensilageplads skal der årligt afledes ca. 2.800 m³ (0,7 m³ x 4.000 m²) overfladevand. Med en planlagt kapacitet i de tre gyllebeholdere på i alt 7.500 m³ og en beregnet mængde produceret gylle på i alt 8.840 m³ er der kapacitet i gyllebeholderne til opbevaring af ensilagepladsvand svarende til ca. 3-4 måneders opsamlet vand fra pladserne. Med baggrund i dette er det vurderet, at der er tilstrækkelig opbevaringskapacitet i gyllesystemet til at modtage vand fra ensilagepladser i perioder, hvor der ikke kan udsprinkles.

Der er stillet vilkår om at udsprinkling af vand fra ensilagepladser skal ske på areal 4-0 og 5-0, der samlet er på i alt ca. 16 ha, hvilket er vurderet at være tilstrækkeligt til at modtage den beregnede vandmængde fra ensilagepladsområdet.

Der henvises i øvrigt til "Landbrugets Byggeblade" nr. 103.09-05, der giver en anvisning på udsprinkling af ensilagesaft og restvand.

Det vurderes herefter ikke nødvendigt at stille yderligere vilkår.

5.5 ENERGI OG VANDFORBRUG

Vilkår:

5.5.1 I forbindelse med påbegyndelse af byggeriet skal et energiselskab eller en energikonsulent foretage et energieftersyn af det planlagte byggeri, hvor de energiforbrugende processer i bedriften gennemgås. Der skal udarbejdes en rapport som indeholder resultater og konkrete energibesparende forslag med tilhørende tilbagebetalingstid. Rapporten skal kunne fremvises til tilsynsmyndigheden på forlangende.

Ansøgers oplysninger

Årligt forbrug	Nuværende forbrug	Efter udvidelse
Elforbrug til lys, opvarmning og maskiner	180.000 Kwh	210.000Kwh
Vandforbrug i alt	10.860 m ³	12.645
- Drikkevand inkl. vandspild	10.070 m ³	10.845 m ³
- Staldrengøring	620 m ³	1.120 m ³
- Rengøring af maskiner inkl. malkeanlæg	170 m ³	680 m ³

Kommunens kommentarer og vurdering:

Der er stillet vilkår om, at der skal foretages et energieftersyn på ejendommen i forbindelse med påbegyndelse af nybyggeriet. Vilkåret er stillet med det formål at sikre, at ansøger bliver opmærksom på energibesparende tiltag.

Ansøgers redegørelse vedrørende BAT for vand- og energiforbrug fremgår endvidere af miljøgodkendelse af 3. august 2010.

På baggrund af det oplyste, vurderer Rebild Kommune herefter, at det ikke er nødvendigt at stille yderligere vilkår.

5.6 SPILDEVAND – HERUNDER REGNVAND

Ansøgers oplysninger:

Tagvand fra halmlade, nord for de to gyllebeholdere ledes til udløb ca. 70 m vest for ejendommen ved læhegn. Tagvand fra "Ny kostald" ledes til dræn, der løber ca. 200 m vest for bygningen og vest for spildevandsledningen til rensningsanlægget, der ligger ca. 180 m vest for ejendommen. Afløb syd for "Gyllebeholder fra 1988" leder tagvand fra "Tilbygning foderlade" og "Kalvehus" til udløb på areal øst for ejendommen. Tagvand fra øvrige bygninger udløber/nedsiver ved bygninger.

Kommunens kommentarer og vurdering:

Der er vurderet og stillet vilkår til vask af maskiner og redskaber i miljøgodkendelsen af 3. august 2010.

Der gøres opmærksom på at ændringer af det samlede areal på tag eller befæstning, der kan have indvirkning på udledningen af overfladevand, ikke må foretages uden forudgående tilladelse.

Det vurderes ikke nødvendigt at stille yderligere vilkår.

5.7 AFFALD

Kommunens kommentarer og vurdering:

Der er vurderet og stillet vilkår til affald m.v. i miljøgodkendelsen af 3. august 2010. Rebild Kommune vurderer, at der ikke er behov for at stille yderligere vilkår vedrørende affald m.v.

5.8 RÅVARER OG HJÆLPESTOFFER

Kommunens kommentarer og vurdering:

Der er vurderet og stillet vilkår til råvarer og hjælpestoffer i miljøgodkendelsen af 3. august 2010. Rebild Kommune vurderer, at der ikke er behov for at stille yderligere vilkår vedrørende råvarer og hjælpestoffer.

5.9 DRIFTSFORSTYRRELSER ELLER UHELD

Kommunens kommentarer og vurdering:

Der er vurderet og stillet vilkår til driftsforstyrrelser og uheld i miljøgodkendelsen af 3. august 2010, herunder blandt andet at der skal være en revideret beredskabsplan. Rebild Kommune vurderer, at der ikke er behov for at stille yderligere vilkår vedrørende driftsforstyrrelser eller uheld.

6 GØDNINGSPRODUKTION OG -HÅNDTERING

6.1 GØDNINGSTYPER OG MÆNGDER

Bedriftens produktion samt evt. modtagelse og afsætning af husdyrgødning fordelt på typer med oplysninger om indhold af N og P fremgår af IT-ansøgningsskema 68646 (**scenarie 1**) alternativt IT-ansøgningsskema 75810 (**scenarie 2**).

Ansøgningsskema 68646 (scenarie 1)

Tabel 7: Årlig produktion af husdyrgødning

Gødningstype	Kg kvælstof	Kg fosfor	DE
Kvæggylle	51.888,00	7.608,32	583,53

Dybstrøelse	3.172,96	442,6	32,44
Afsat ved græsning (indenfor)	698,4	100,42	7,64
I alt produceret	55.759,36	8.151,34	623,61

Tabel 8: Husdyrgødning der afsættes

Modtager og gødningstype	Kg kvælstof	Kg fosfor	DE
Biogasanlæg (kvæggylle)	17.336,9	2.477,5	207,5
Biogasanlæg (dybstrøelse)	3.172,96	442,6	32,44
Andreas Vagn Nielsen Borgergade 22, Stenild 9500 Hobro CVR: 15331437 (Kvæggylle)	6.216,0	912,0	70,0
Henrik Gøttrup Hejringvej 4, Snæbum 9500 Hobro CVR: 82246841 (Kvæggylle)	6.340,2	930,2	71,4
I alt afsættes	33.066,06	4.762,3	381,34

Tabel 9: Total husdyrgødning til udbringning på eget/forpagtet areal

Gødningstype	Kg kvælstof	Kg fosfor	DE
Kvæggylle	21.994,9	3.288,62	234,63
Afsat ved græsning	698,4	100,42	7,64
Total	22.693,3	3.389,04	242,27

Ansøgningskema 75810, fiktiv (scenarie 2)**Tabel 10: Årlig produktion af husdyrgødning**

Gødningstype	Kg kvælstof	Kg fosfor	DE
Kvæggylle	52.171,49	7.628,12	573,3
Dybstrøelse	3.180,73	443,2	31,96
Afsat ved græsning (indenfor)	698,4	100,42	7,28
I alt produceret	56.050,62	8.171,74	612,54

Tabel 11: Husdyrgødning der afsættes

Modtager og gødningstype	Kg kvælstof	Kg fosfor	DE
Biogasanlæg (kvæggylle)	10.163,0	1.489,2	112,0
Biogasanlæg (dybstrøelse)	3.180,73	443,2	31,96
Andreas Vagn Nielsen Borgergade 22, Stenild 9500 Hobro CVR: 15331437 (Kvæggylle)	6.216,0	912,0	70,0
Henrik Gøttrup Hejringvej 4, Snæbum 9500 Hobro CVR: 82246841 (Kvæggylle)	6.340,3	930,2	71,4
I alt afsættes	25.900,03	3.774,6	285,36

Tabel 12: Total husdyrgødning til udbringning på eget/forpagtet areal

Gødningstype	Kg kvælstof	Kg fosfor	DE
Kvæggylle	29.452,19	4.296,72	319,9
Afsat ved græsning	698,4	100,42	7,28
Total	30.150,59	4.397,14	327,18

6.2 FLYDENDE HUSDYRGØDNING**Vilkår:**

6.2.1 Såfremt der vælges ikke at opføre en ny gyllebeholder, skal der foreligge skriftlige opbevaringsaftaler af mindst 5 års varighed, der kan rumme en gødningsmængde på minimum 3.000 m³. Kopi af aftalen/aftaler, skal fremsendes til Rebild Kommune.

6.2.2 Såfremt der opbevares husdyrgødning i lejet beholder på anden ejendom, skal det fremgå af lagerregnskabet for husdyrgødning, hvornår der sker opbevaring i lejet beholder, og hvilke mængder der opbevares.

Ansøgers oplysninger:

Ansøger ønsker at opføre en ny gyllebeholder med en kapacitet på 3.000 m³. Såfremt opførelse af ny gyllebeholder ikke realiseres vil ansøger i stedet indgå yderligere aftale om opbevaring af gylle på anden ejendom. Ansøger har på nuværende tidspunkt en aftale om leje af 800 m³ gylletank på Røjdrupvej 6, 9500 Hobro, ejet af Lasse Olesen.

Tabel 13: Opbevaring af flydende husdyrgødning på ejendommen

Beholder	Beholder Nr.	Kapacitet (m3)	Byggeår	Kontrolår	Overdækning	Pumpesystem fra beholder til gyllevogn
Gyllebeholder	Gyllebeholder fra 1988	1.500	1988	2008	-	Manuelt med traktorpumpe, eller med sugetårn på gyllevogn
Gyllebeholder	Gyllebeholder fra 2005	3.000	2005	Kontrolleres i 2015	-	Manuelt med traktorpumpe, eller med sugetårn på gyllevogn
Gyllebeholder	Ny gyllebeholder	3.000	-	-	-	Manuelt med traktorpumpe, eller med sugetårn på gyllevogn
I alt		7.500				

Kommunens kommentarer og vurdering:

Placering af gylleholdere fremgår af bilag 2. Erklæring om tilstrækkelig opbevaringskapacitet er indsendt til kommunen.

Såfremt ny gyllebeholder på 3.000 m³ ikke opføres skal der indgås yderligere skriftlige aftaler om opbevaring af i alt 3.000 m³ gylle på anden/andre ejendomme. Opbevaringsaftalen skal gælde i minimum 5 år, og kopi af aftalen skal fremsendes til Rebild Kommune. Vilåret er stillet for at sikre, at der altid er tilstrækkelig opbevaringskapacitet for den producerede gylle på ejendommen.

Rebild Kommune vurderer, at det jf. proportionalitetsprincippet, ikke er BAT for udvidelsen, at etablere fast overdækning på gylleholdere.

Det vurderes herefter, at det ansøgte lever op til BAT med hensyn til gyllehåndtering, og det vurderes ikke nødvendigt at stille yderligere vilkår.

Vilkårene, der omhandler den faste overdækning, er fastsat efter miljøstyrelsens teknologiblade om fast overdækning af gylleholdere.

6.3 FAST GØDNING INKL. DYBSTRØELSE

Vilkår:

6.3.1 Dybstrøelse fra småkalve skal opbevares i gyllebeholder og udbringes med gyllen, såfremt den ikke udbringes direkte.

Ansøgers oplysninger:

Ansøger har oplyst at dybstrøelse fra småkalve fremover vil blive opbevaret i gyllebeholder.

Kommunens kommentarer og vurdering:

Dybstrøelse fra småkalve ikke må placeres i markstak jf. husdyrgødningsbekendtgørelsen, og da der ikke er en møddingsplads på ejendommen, er der stillet vilkår om, at dybstrøelse fra småkalve skal opbevares i gyllebeholder.

Ansøger har valgt muligheden for at benytte sig af markstakke til fast gødning. Her gælder de generelle regler om, at stakken højst må være placeret samme sted i 12 måneder og ikke samme sted igen før efter 5 år. Den faste gødning skal være komposteret med et tørstofindhold på mindst 30 %. Der skal føres årlige optegnelser over markstakkerne – herunder oplagingsperiode og placering f.eks. ved angivelse på et kort. Stakkerne skal overholde afstandskravene jf. § 8, stk. 1 i lov om miljøgodkendelse m.v. af husdyrbrug og må ikke medføre risiko for forurening af grund- eller overfladevand.

Det vurderes herefter, på baggrund af ansøgers oplysninger og med udgangspunkt i de stillede vilkår i miljøgodkendelse af 3. august 2010 og de nye vilkår, at det ansøgte lever op til BAT med hensyn til håndtering af fast gødning. Det vurderes ikke nødvendigt at stille yderligere vilkår.

6.4 ANDEN ORGANISK GØDNING

Kommunens kommentarer og vurdering:

Der anvendes ikke anden organisk gødning på ejendommen.

7 FORURENING OG GENER FRA HUSDYRBRUGET

7.1 AMMONIAK OG NATUR

Ansøgers oplysninger:

Ændringen af produktionen medfører en stigning i ammoniakemissionen på 1.129,72 kg N/år. Den totale ammoniakemission fra anlægget er efter udvidelsen på 3.531,38 kg N/år. Beskyttelsesniveauerne for den omgivende natur, henholdsvis Kategori 1, Kategori 2 og Kategori 3 natur, er overholdt.

Kommunens kommentarer og vurdering:

Miljøgodkendelsen gives på en række generelle vilkår, der bl.a. sigter mod beskyttelse af natur mod uønskede påvirkninger. Efter vurdering af projektoplysningerne og områdets natur- og landskabsforhold finder Rebild Kommune, at godkendelsen sikrer naturbeskyttelsesinteresserne i området. Der stilles derfor ikke supplerende vilkår til naturbeskyttelse.

Det vurderes, at projektet er i overensstemmelse med retningslinjerne i kommuneplan 2013 for beskyttelse af natur og landskab. Specifikt vurderes projektet ikke at ville forringe tilstand af beskyttede naturtyper eller modvirke mål om gunstig bevaringsstatus for naturtyper og arter, der er udpegningsgrundlag for NATURA 2000-områder eller forringe levevilkår for bilag IV-arter.

Ammoniakemissionen fra stalde og gødningslagre er beregnet at stige fra 2.401,66 kg N/år til 3.531,38 kg N/år. Stigningen udgør således 1.129,72 kg N/år.




Beregninger i forbindelse med den nye ansøgning viser, at ammoniakafsætningen til nærmeste habitatnaturtyper i Natura 2000-områder er beregnet til 0,0 kg N/ha/år. Til nærmeste habitatnaturtype uden for Natura 2000-områder er beregnet en totaldeposition på 0,1 kg N/ha/år. Merdepositionen til de nærmeste potentielt ammoniakfølsomme skove er beregnet til henholdsvis 0,3 kg N/ha/år og 0,2 kg N/ha/år. Til nærmeste naturområde (sø), omfattet af § 3 er beregnet en merdeposition på 0,5 kg N/ha/år. Beskyttelsesniveauet til de forskellige naturtyper omkring ejendommen, der vil kunne blive påvirket, er overholdt.

For en udførlig naturvurdering henvises til bilag 3.

7.2 LUGT

Ansøgers oplysninger:

Samlet resultat af lugtberegning, fra www.husdyrgodkendelse.dk

Bebyggelse	Kumulation	Model	Ukorrigeret geneafstand (ansøgt)	Ukorrigeret geneafstand (nudrift)	Korrigeret geneafstand (ansøgt)	Korrigeret geneafstand (nudrift)	Vægtet gennemsnitsafstand	Bortscreenet	Genekriterie overholdt
+  Søndermarksvej 27	0	FMK	103,84	65,87	103,84	65,87	568,20	Ja	Ja
+  Søndermarksvej 27	0	NY	267,24	116,55	267,24	116,55	576,86	Ja	Ja
+  Nøragergård Hgd., Durup	0	NY	403,94	160,65	403,94	160,65	4.410,47	Ja	Ja

Kommunens kommentarer og vurdering:

Nærmeste nabo uden landbrugspligt er Søndermarksvej 27, der ligger ca. 484 m nord for anlægget. Søndermarksvej 27 er også nærmeste bolig i nærmeste samlede bebyggelse. Nærmeste byzone, der ligger ca. 4,3 km nordnordvest for ejendommen, er Nørager.

Lugtkonsekvensområdet er beregnet til 420,52 meter ud fra følgende formel, $1,6 \times LE^{0,6}$, hvor LE er den faktiske lugtemission fra produktionen. Lugtkonsekvensområdet vil sige det område, hvor lugten fra ejendommen kan konstateres – uden at den af den grund vurderes at være til gene for omkringboende.

Som det fremgår af tabellen herover overholder den ansøgte produktion lovens minimumkrav til lugtgeneafstande til de forskellige typer af beboelse i området. Kommunen finder det ikke nødvendigt at stille yderligere vilkår udover vilkår i miljøgodkendelse af 3. august 2010.

7.3 FLUER OG SKADEDYR

Kommunens kommentarer og vurdering:

Der er vurderet på ejendommens tiltag til forebyggelse og bekæmpelse af fluer og skadedyr og stillet vilkår i miljøgodkendelsen af 3. august 2010. Det vurderes ikke nødvendigt at stille yderligere vilkår.

7.4 TRANSPORT

Ansøgers oplysninger:

Ændringen af produktionen på ejendommen medfører en minimal ændring af antallet af transport, idet der for en stor dels vedkommende er tale om øgede mængder i samme transport. Antallet af transport antages konservativt at stige med 10 %. Den øgede transport vil hovedsageligt bestå af fodertransporter fra egne arealer, samt øget gylletransport. Den øgede gyllemængde vil betyde ca. 130 ekstra gylletransporter.

Mælk vil stadig kun blive afhentet af samme køretøj som i nudriften, og der vil ikke være flere transport til og fra ejendommen i forbindelse med afhentning af mælk. Der er således tale om, at transporterne næsten fastholdes i antal, men at der køres med større læs.

Kommunens kommentarer og vurdering:

Transportveje fra ejendommen til udbringningsarealerne fremgår af bilag 1B. Transportveje er de samme som i miljøgodkendelsen af 3. august 2010, og suppleret med transport til arealerne 11-0 og 13-0, beliggende i Mariagerfjord Kommune, hvor transporten vil foregå via Hannerupskovvej uden for bymæssig bebyggelse og med kun få bebyggelser langs vejen.

Den væsentligste stigning i transport vil være øget transport af husdyrgødning. Ud fra ejendommens beliggenhed, og den anslåede stigning i transport på ca. 10 % har Rebild Kommune vurderet, at der ikke vil være væsentlige gener i forbindelse med transport, og at der dermed ikke er behov for at stille vilkår vedrørende transport.

7.5 STØJ FRA ANLÆG OG MASKINER

Kommunens kommentarer og vurdering:

Der er vurderet og stillet vilkår vedrørende støj fra anlæg og maskiner i miljøgodkendelse af 3. august 2010. Rebild Kommune vurderer, at der ikke er behov for at stille yderligere vilkår vedrørende støj fra anlæg og maskiner.

7.6 STØV FRA ANLÆG OG MASKINER

Kommunens kommentarer og vurdering:

Der er vurderet og stillet vilkår vedrørende støv fra anlæg og maskiner i miljøgodkendelse af 3. august 2010. Rebild Kommune vurderer, at der ikke er behov for at stille yderligere vilkår vedrørende støv fra anlæg og maskiner.

7.7 LYS

Kommunens kommentarer og vurdering:

Der er vurderet og stillet vilkår vedrørende lys fra anlægget i miljøgodkendelse af 3. august 2010. Med den ansøgte udvidelse af "Ny kostald" ændres der ikke væsentligt på belysningsforholdene, med kun meget lidt natbelysning. Rebild Kommune vurderer med baggrund i dette, at der ikke er behov for at stille yderligere vilkår vedrørende lys fra ejendommen.

8 PÅVIRKNING FRA AREALERNE

8.1 UDBRINGNINGSAREALERNE

Vilkår:

- 8.1.1 Godkendelsen omfatter arealerne, angivet i bilag 1A (udbringningsarealer) og 1B (bruttoarealer).
- 8.1.2 Ved driftsform jf. **scenarie 1** må der på bedriftens udbringningsarealer, i alt 143,28 ha, maksimalt udbringes 21.995 kg N og 3.289 kg P i kvæggylle og afsættes 698 kg N og 100 kg P ved græsning svarende til i alt 22.693 kg N og 3.389 kg P i planperioden (1/8 til 31/7).
- 8.1.3 Ved driftsform jf. **scenarie 2** må der på bedriftens udbringningsarealer, i alt 143,28 ha, maksimalt udbringes 29.452 Kg N og 4.297 kg P i kvæggylle og afsættes 698 kg N og 100 kg P ved græsning svarende til i alt 30.151 kg N og 4.397 kg P i planperioden (1/8 til 31/7).
- 8.1.4 Der må ikke udbringes slam eller anden organisk gødning på arealerne.
- 8.1.5 Ved driftsform jf. **scenarie 1** skal der altid være mindst 4 procentpoint ekstra med efterafgrøder udover NaturErhvervstyrelsens krav mht. til pligtige efterafgrøder. Disse efterafgrøder skal følge de samme regler som gælder for de lovpligtige efterafgrøder hvad angår artsvalg, dyrkningsperiode og kvælstofgødning. Efterafgrøder må ikke erstattes af 100 % vintersæd.
- 8.1.6 Ved driftsform jf. **scenarie 2** skal der anvendes et sædskifte, hvor andelen af roer, græs og græsefterafgrøder udgør minimum 5 procentpoint ud over det til enhver tid generelle krav for kvægbrug med op til 2,3 DE/ha (pt. 70 %).
- 8.1.7 Ved driftsform jf. **scenarie 1** må der maksimalt udbringes 1,69 DE/ha i planperioden
- 8.1.8 Ved driftsform jf. **scenarie 2** må der maksimalt udbringes 2,28 DE/ha i planperioden
- 8.1.9 Det skal overfor tilsynsmyndigheden kunne dokumenteres, at ovennævnte vilkår overholdes. Dokumentation skal gemmes i 5 år og kunne fremvises til tilsynsmyndigheden på forlangende.

Ansøgers oplysninger:

Aftalearealer på 30,26 ha, der blev godkendt 3. august 2010, er bortfaldet. Der er erhvervet yderligere ejet areal på 16 ha, og således er det samlede udbringningsareal på 143,28 ha, der alle er ejede arealer. Der ansøges dels om driftsform med udbringning af 1,7 DE/ha og alternativt om driftsform med udbringning af 2,3 DE/ha.

Af de 143,28 ha udbringningsareal ligger 135,43 ha i nitratklasse 2 og de resterende 7,85 ha ligger ikke i nitratklasse. 15,46 ha ligger inden for nitratfølsomt indvindingsområde (NFI). 7,04 ha ligger i fosforfølsomt opland til Natura 2000-vandområde (fosforklasse 2). Alle arealer ligger i vandløbsoplandet til Simested Å, der afvander til Hjarbæk Fjord. I oplandet til Hjarbæk Fjord er dyretrykket faldende.

EJERE AF FORPAGTEDE AREALER

Alle udbringningsarealer er ejede arealer.

AFTALEAREALER

Der er indgået gødningsaftale med følgende:

- Andreas Vagn Nielsen, Borgergade 22, Stenild, 9500 Hobro. Ejendommen modtager 70 DE kvæggylle. Der ansøges om § 16 på bedriften, som er beliggende i Rebild Kommune.
- Henrik Gøttrup, Hejringvej 4, Snæbum, 9500 Hobro. Ejendommen modtager 71,4 DE kvæggylle. Der ansøges om § 16 på bedriften, som er beliggende i Mariagerfjord Kommune.

Kommunens kommentarer og vurdering:

Med driftsform jf. **scenarie 1** er det reelle dyretryk angivet som 1,69 DE/ha på hele udbringningsarealet. Vurderingerne i ansøgningen er foretaget på denne baggrund. Derfor er der fastsat vilkår om, at der på bedriftens udbringningsarealer maksimalt må udbringes/afsættes husdyrgødning svarende til 22.693 kg N og 3.389 kg P i planperioden (1/8 til 31/7). Det reelle dyretryk er forudsat at der etableres 4 procentpoint ekstra efterafgrøder udover NaturErhvervstyrelsens krav om pligtige efterafgrøder, hvorfor der er stillet vilkår om dette.

Med driftsform jf. **scenarie 2** er det reelle dyretryk angivet som 2,28 DE/ha på hele udbringningsarealet. Vurderingerne i ansøgningen er foretaget på denne baggrund. Derfor er der fastsat vilkår om, at der på bedriftens udbringningsarealer maksimalt må udbringes/afsættes husdyrgødning svarende til 30.151 kg N og 4.397 kg P i planperioden (1/8 til 31/7). De 5 procentpoint ekstra efterafgrøder, der er nødvendige for at opfylde beskyttelsesniveauet, svarer til $70+5=75$ % græs, græsefterafgrøder eller roer. Betingelserne for anvendelse af 2,3 DE/ha for kvægbrug kan ses af "Vejledning om gødsknings- og harmoniregler".

Aftalearealer:

Der er på nuværende tidspunkt ikke indgået aftale om afsætning af husdyrgødning til biogasanlæg, og godkendelse af de indgåede aftaler om afsætning til aftalearealer er under udarbejdelse. Der er derfor stillet vilkår i afsnit 5.1 Husdyrhold og Staldindretning (vilkår 5.1.2 og 5.1.3) om at dyreholdet ikke må udvides ud over det, der er udbringningsareal til (143,28 ha), før der er indgået skriftlig aftale om afsætning til biogasanlæg eller erhvervet tilstrækkeligt udbringningsareal. Nye udbringningsarealer skal være godkendt af Rebild Kommune, før de må anvendes til udbringning af husdyrgødning.

8.2 ANDRE AREALER

Ansøgers kommentarer:

Arealer der ikke benyttes til udbringning er angivet i bilag 1B med grønt. Arealerne er hovedsagelig naturarealer og udgør ca. 9 ha. Arealerne anvendes ikke til udbringning af husdyrgødning eller til afgræsning.

Kommunens kommentarer og vurdering:

Arealerne anvendes ikke til udbringning, og det er vurderet, at det ikke er nødvendigt at stille vilkår.

9 PÅVIRKNING AF GRUNDVAND

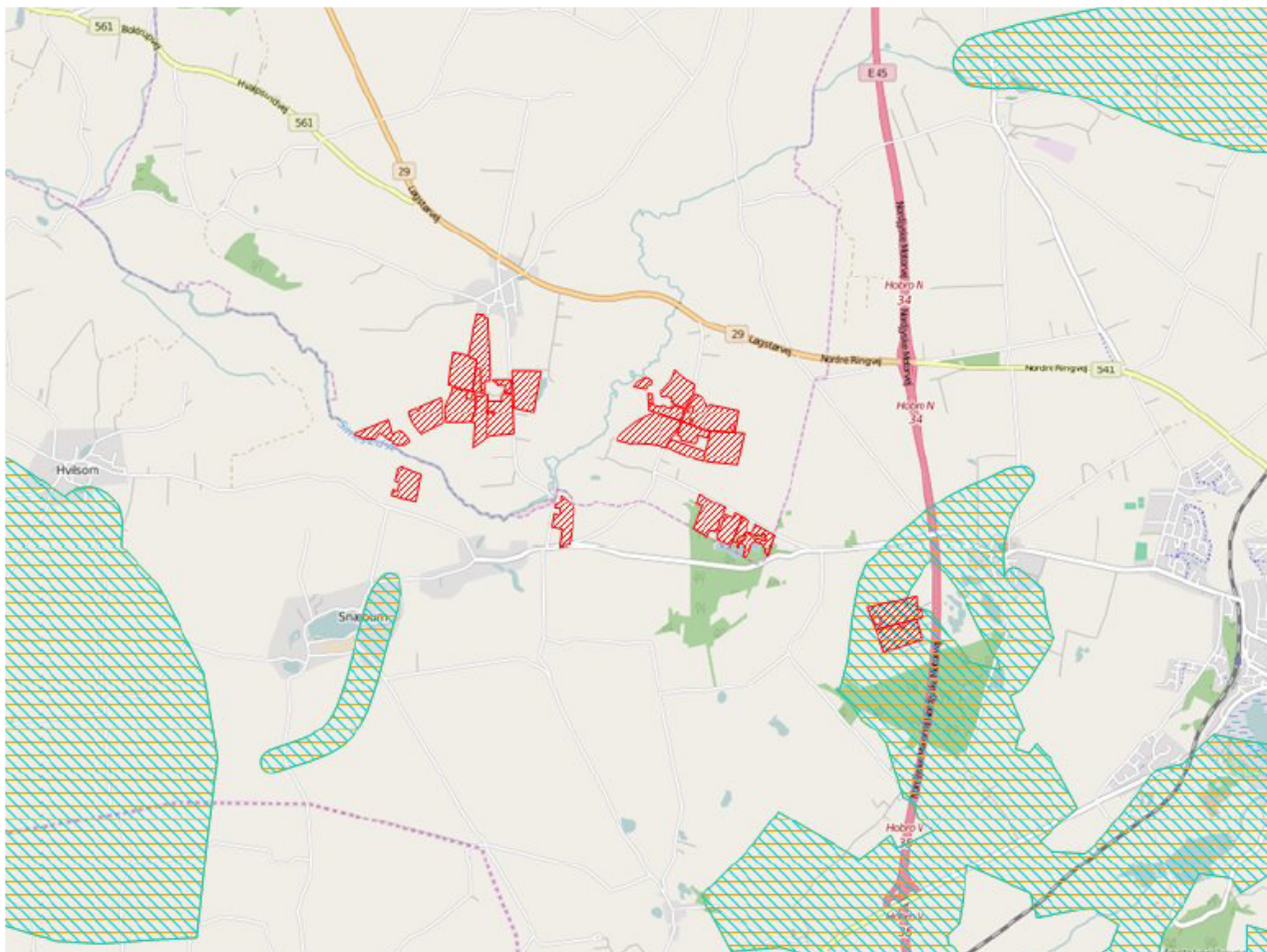
I Danmark bruger vi urensset grundvand som drikkevand. Derfor skal grundvandet beskyttes mod forurening. På denne baggrund er der sket en kortlægning af landets grundvandsressourcer, som har inddelt landet i områder med særlige drikkevandsinteresser (OSD områder). Der er gennemført en overordnet kortlægning af grundvandets sårbarhed i forhold til nitrat. På den baggrund er der udarbejdet et kort over de nitratfølsomme områder. Herefter kortlægges områder, hvor der skal udarbejdes en indsatsplan på detailniveau, og der foretages en zonerings af områdets nitratfølsomhed. Slutteligt udarbejdes en indsatsplan, som beskriver de nødvendige indsatser for at sikre drikkevandsressourcen i forhold til drikkevandskvalitetskravet på 50 mg/l. Der er udarbejdet indsatsplaner for en række områder, mens kortlægningen er undervejs i andre områder. Kortlægningen af alle indsatsplanområder skal være afsluttet i 2015. I områder, hvor der endnu ikke er foretaget en zonerings, stilles der som hovedregel krav om, at udvaskningen af nitrat ikke må stige i de nitratfølsomme indvindingsområder (NFI), hvis udvaskningen overstiger 50 mg nitrat pr liter.

Er der udarbejdet en indsatsplan skal der stilles vilkår, som sikrer at indsatsplanen overholdes. Der kan dog kun stilles vilkår, så udvaskningen reduceres til et niveau svarende til udvaskningen fra et

tilsvarende planteavlbrug eller til et udvaskningsniveau svarende til nitratklasse 3. Tilsvarende vilkår kan stilles til zonerede områder i den statslige kortlægning, hvor der endnu ikke er udarbejdet en indsatsplan.

Ansøgning:

Det samlede harmoniareal er 143,3 ha. Ud af det samlede harmoniareal er der 15,5 ha i NFI. Af det samlede areal i NFI er 15,5 ha zoneret.



Legende:	
Orange	NFI områder.
Blå	Indsats områder med hensyn til nitrat.
Rød	Udbringnings arealer i ansøgningen.
Lilla	Aftale arealer i ansøgningen.

Ansøgning jf. scenarie 1:**Arealer i NFI:**

Mark nr.	Mark areal	Areal i NFI
11-0	8,33 ha.	7,79 ha.
13-0	7,67 ha.	7,67 ha.

I den følgende tabel er de harmoniarealer i ansøgningen listet, hvis placering i forhold til status på den statslige kortlægning/indsatsplanlægning afgør, hvilke krav der stilles til udvaskning.

Mark nr.	Mark areal	NFI Areal indsatsområde (ha)	Ansøgt udv. (mg/l)	Planteavl's udv. (mg/l)
11-0	8,33	7,79	76	81
13-0	7,67	7,67	76	81
SUM:	16	15,5	-	-

Ansøgning jf. scenarie 2:**Arealer i NFI:**

Mark nr.	Mark areal	Areal i NFI
11-0	8,33 ha.	7,79 ha.
13-0	7,67 ha.	7,67 ha.

I den følgende tabel er de harmoniarealer i ansøgningen listet, hvis placering i forhold til status på den statslige kortlægning/indsatsplanlægning afgør, hvilke krav der stilles til udvaskning.

Mark nr.	Mark areal	NFI Areal indsatsområde (ha)	Ansøgt udv. (mg/l)	Planteavl's udv. (mg/l)
11-0	8,33	7,79	62	81
13-0	7,67	7,67	62	81
SUM:	16	15,5	-	-

Kommunens kommentarer og vurdering:

Den gennemsnitlige nitratudvaskning fra det ansøgte projekt overstiger 50 mg nitrat/l, både i **scenarie 1** og **scenarie 2**, men giver ikke anledning til en stigning i forhold til det nuværende udvaskningsniveau. Udvasningen overstiger ikke niveauet fra et standardplanteavlsbrug i området.

Der er arealer hvor der er foretaget zoner. Udvasningen for disse arealer er mindre end eller lig udvasningen fra et tilsvarende planteavlsbrug, og nitratudvasningen fra harmoniarealerne i NFI er ikke stigende. Det ansøgte projekt kan, på baggrund af de oplysninger og tiltag der fremgår af ansøgningen, godkendes.

10 PÅVIRKNING AF OVERFLADEVAND**10.1 VANDLØB**

Alle udbringningsarealer er beliggende i oplandet til Simested Å vandsystem som i miljøgodkendelse af 3. august 2010.

Rebild Kommune vurderer, at anvendelse af husdyrgødning i overensstemmelse med gældende regler, samt ved overholdelse af de lovpligtige randzoner, ikke har betydning for vandløbskvaliteten. Derfor vurderes det, at anvendelse af husdyrgødning ikke har betydning for vandløbskvaliteten i Simested Å vandsystem. Samtidig vurderes det, at udvaskningen af næringsalte fra arealerne i projektet, ikke medfører en væsentlig påvirkning af udpegningsgrundlaget for Simested Ådal, der er en del af Habitatområde nr. 30 "Lovns Bredning, Hjarbæk Fjord og Skals, Simested og Nørre Ådal, Skravad Bæk" og Fuglebeskyttelsesområde nr. 24 "Hjarbæk Fjord og Simested Fjord.

Udpegningsgrundlag for Natura 2000-områderne kan ses på Naturstyrelsens² hjemmeside.

Ingen af bedriftens udbringningsarealer har særlig skråning direkte mod vandløb, hvorfor det vurderes, at der kun er minimal risiko for overfladisk afstrømning fra arealerne til vandløb.

Der er derfor ikke stillet supplerende vilkår til de generelle regler for udbringning af husdyrgødning.

10.2 SØER

SØER GENERELT

Snæbum Sø, beliggende i Mariagerfjord Kommune, er den målsatte sø der ligger nærmest udbringningsarealerne. Søen ligger ca. 1,1 km fra det nærmeste udbringningsareal. I Rebild Kommune ligger nærmeste målsatte sø ca. 15 km fra udbringningsarealerne. Ingen af udbringningsarealerne ligger i opland til søer. På den baggrund vurderer Rebild Kommune, at anvendelsen af arealerne i projektet ikke påvirker målsatte søer.

NATURA 2000-SØER

Der er ingen udbringningsarealer beliggende inden for søoplande til Natura 2000-områder, af søtyperne: 3160 Brunvandede søer og vandhuller, 3150 Naturligt næringsrige søer og vandhuller med flydeplanter eller store vandaks, 3140 Kalkrige søer og vandhuller med kransålgler, 3130 Ret næringsfattige søer og vandhuller med små amfibiske planter ved bredden, 3110 Kalk- og næringsfattige søer og vandhuller (lobeliesøer).

Projektet kan derfor ikke påvirke disse søtyper og projektet kan godkendes ud fra de oplysninger, der fremgår af ansøgningen.

Ingen af bedriftens udbringningsarealer har særlig skråning direkte mod søer, hvorfor det vurderes, at der kun er minimal risiko for overfladisk afstrømning fra arealerne til søer.

Det vurderes ikke nødvendigt at stille skærpende vilkår.

10.3 FJORD OG HAV

Kommunens kommentarer og vurdering

KVÆLSTOF

143,3 ha af udbringningsarealerne ligger i nitratklasse 2. De resterende 7,85 ha ligger i nitratklasse 0.

DET GENERELLE BESKYTTELSESNIVEAU

²<http://naturstyrelsen.dk/naturbeskyttelse/natura-2000/natura-2000-omraaderne/udpegningsgrundlag/>

For både **scenarie 1** og **scenarie 2** er det generelle krav i forbindelse med nitratklasser overholdt idet DE_{REEL} (udvaskning) er mindre end eller lig med DE_{MAX} (udvaskning), se nedenstående tabel der indeholder data beregnet af husdyrgodkendelse.dk for både **scenarie 1** og **scenarie 2**.

Tabel 14: Beregning af nitratudvaskning til overfladevand. Oplysninger fra husdyrgodkendelse.dk

Scenarie	Dyretryk DE-Reel (DE/ha)	Dyretryk DE-Max (DE/ha)	Udvaskning DE-Max (kg N/ha)	Udvaskning Planteavl (kg N/ha)	Udvaskning DE-Reel (kg N/ha)
Scenarie 1 Referencesædskifte + 4 procentpoint extra efterafgrøder	1,69	1,14	64,7	71,1	64,4
Scenarie 2 K12 sædskifte + 5 procentpoint extra efterafgrøder	2,28	1,54	52,5	71,1	52,6

FOSFOR

De fleste af projektets udbringingsarealer (143,28 ha) ligger i fosforklasse 0, og 7,04 ha ligger i fosforklasse 2.

For **scenarie 1** er det, i overensstemmelse med husdyrgodkendelsesbekendtgørelsens bilag 3, afsnit C, i husdyrgodkendelse.dk beregnet, at det gennemsnitlige fosforoverskud for samtlige arealer ikke må overstige 3,9 kg P/ha/år.

For **scenarie 2** er det, i overensstemmelse med husdyrgodkendelsesbekendtgørelsens bilag 3, afsnit C, i husdyrgodkendelse.dk beregnet, at det gennemsnitlige fosforoverskud for samtlige arealer ikke må overstige 6,4 kg P/ha/år. Se nedenstående tabel 15.

Tabel 15: Oplysninger fra skema nr. 68646 og 75810 i husdyrgodkendelse.dk

Scenarie	Krav om max. P overskud (kg P/ha/år)	Tilført P (kg P/ha/år)	Fraført P (kg P/ha/år)	P overskud (kg P/ha/år)
Scenarie 1 Referencesædskifte + 4 procentpoint extra efterafgrøder	3,9	23,7	19,8	3,8
Scenarie 2 K12 sædskifte + 5 procentpoint extra efterafgrøder	6,4	30,7	24,3	6,4

Med et fosforoverskud på henholdsvis 3,8 kg P/ha/år og 6,4 kg P/ha/år i henholdsvis scenarie 1 og scenarie 2 er det generelle beskyttelsesniveau for fosforoverskud overholdt med valg af referencesædskifte og henholdsvis 4 procentpoint og 5 procentpoint ekstra efter-afgrøder ud over NaturErhvervstyrelsens krav om efterafgrøder.

NITRAT- OG FOSFORUDVASKNING TIL INTERNATIONALE NATURBESKYTTELSESOMRÅDER (OVERFLADEVANDE, KYST)

I Danmark er der udpeget en række internationale naturområder. Områderne betegnes samlet Natura 2000 områder og består af Habitat- og Fuglebeskyttelsesområder. Dele af fuglebeskyttelsesområderne er tillige udpeget som Ramsarområder. Mange Natura 2000 områder er placeret i kystområder og 85 procent af det danske landareal afvander til Natura 2000. Ved godkendelse af et husdyrbrug skal det sikres at ændringen ikke påvirker Natura 2000 området negativt. Ved vurderingen af om et konkret projekt påvirker et Natura 2000 område skal det sikres, at der samlet set ikke sker en negativ påvirkning fra husdyrholdene i området, og at projektet i sig selv ikke har en negativ påvirkning. Efterfølgende vurderes det, hvordan det ansøgte projekt påvirker Natura 2000 områderne med kvælstof ved afstrømning fra harmoniarealerne. Vurderingen følger Miljøstyrelsens vejledning og Miljø- og Naturklagenævnes praksis fra den principielle afgørelse MKN-130-00166 af 3. november 2010 og Miljøstyrelsens notat om Kammeradvokatens vurdering af Nitratmodellen af 6. oktober 2014. Husdyrgodkendelsesloven regulerer alene den del af udvaskningen, som kan tilskrives husdyrgødningen. Den øvrige udvaskning bliver ikke reguleret via husdyrgodkendelsesloven.

Vurdering af husdyrholdet på oplandsniveau i forhold til kvælstof, afskæringskriterie 1

Det er en vigtig forudsætning for beskyttelsesniveauet i husdyrgodkendelsesbekendtgørelsen, at den samlede husdyrproduktion i Danmark ikke forventes at stige. Da udviklingen i husdyrholdet ikke er ensartet i hele landet, skal udviklingen vurderes i de kystoplande som påvirkes af projektet. Udviklingen i dyreholdet ses fra 2007, som er udgangspunktet for den baseline, der er fastlagt for udarbejdelse af vandplanerne. Vurderingen af påvirkning fra projektet i kumulation med andre projekter afhænger af udviklingen i det samlede dyrehold i de kystoplande, hvor anlægget er placeret. Jf. miljøstyrelsens vejledning om miljøregulering af husdyrhold er der større usikkerheder i CHR-dataene for små områder med få antal dyreenheder. For oplande der er mindre end 1.000 ha anvendes oplandets markbalance til at vurdere, om dyretrykket er stigende i et opland, mens CHR data anvendes i oplande, der er større end 1.000 ha. De anvendte CHR data er fra 2014 mens data til markbalancen fra gødningsregnskabet er fra 2013. Hvis dyretrykket er faldende i et kystopland, og der ikke er andre kilder, som medfører at den samlede kvælstofpåvirkning øges, kan det

konkluderes, at der ikke vil være en kumulativ effekt fra det ansøgte projekt sammenholdt med den øvrige kvælstofpåvirkning i oplandet. Hvis dyreholdet er steget mere end 1% (jf. Miljøstyrelsens notat om Kammeradvokatens vurdering af Nitratmodellen af 6. Oktober 2014), eller andre forhold gør, at den samlede kvælstofbelastning er stigende, så vil en yderligere påvirkning medføre en kumulativ effekt. Projektet vil derfor kun kunne godkendes, hvis Natura 2000 området ikke påvirkes af den ansøgte produktion. Er udvaskningen fra harmoniarealerne i kystoplandene til Natura 2000 områder, mindre end eller lig udvaskningen fra et tilsvarende planteavlbrug antages det, at projektet ikke påvirker kvælstofbelastningen af Natura 2000 området. (jf. MKN-130-00166 af 3. november 2010). Kravet til udvaskningen beregnes i praksis som et vægtet gennemsnit mellem udvaskningskravet for arealer i kystoplande med stigende dyretryk og arealet i øvrige oplande. Marker som ligger i flere oplande opdeles og regnes med til de respektive oplande.

Vurdering af det konkrete projekts påvirkning i forhold til kvælstof, afskæringskriterier 2A og 2B

Ud fra en analyse udarbejdet af DMU har Miljøstyrelsen fastsat afskæringskriterier for, hvor stor en andel af den samlede nitratudvaskning, et enkelt husdyrbrug må bidrage i et kystopland, uden projektet medfører skadevirkning fra på Natura 2000 området. Natura 2000 områder, der kan karakteriseres som lukkede bassiner med ringe vandudskiftning eller et vandområde som er meget lidt eutrofieret betragtes som meget sårbare. Øvrige Natura 2000 områder betragtes som sårbare. Kystområder uden for Natura 2000 betragtes ikke som sårbare. Opdelingen følger Miljøstyrelsens sårbarhedskortlægning. Afhængig af sårbarhed anvendes følgende afskæringskriterier for Natura 2000 områder.

Pkt. 2A sårbare recipienter: Projektet kan kun godkendes, hvis nitratudvaskningen fra den ansøgte husdyrproduktion er mindre end 5 pct. af den samlede nitratudvaskning fra alle kilder i det aktuelle kystopland.

Pkt. 2B meget sårbare recipienter: Projektet kan kun godkendes, hvis nitratudvaskningen fra den ansøgte husdyrproduktion er mindre end 1 pct. af den samlede nitratudvaskning fra alle kilder i det aktuelle opland.

Vurdering af det konkrete projekts påvirkning i forhold til fosfor

Ifølge husdyrgodkendelsesloven skal det undersøges om beskyttelsesniveauet for fosforoverskuddet er overholdt. Herefter vurderes om der er grundlag for skærpelse efter kriterierne i husdyrgodkendelsesbekendtgørelsens bilag 4. Vurderingen af grundlaget for skærpelse af beskyttelsesniveauet eller yderligere, målrettede vilkår, i forhold til fosfor, baseres på en vurdering af "Worst Case" situationen. Det maksimale tab for et sammenhængende landbrugsareal vurderes på nuværende tidspunkt at være 1 kg P/ha. Udyrkede arealer har et tab på ca. 0,08 kg P/ha og i landbrugsjorden ophobes i gennemsnit 2.000 kg P/ha i de øverste 25 cm. Der stilles krav om skærpelse af beskyttelsesniveauet i forhold til fosfor, hvis fosforforøgelsen i forhold til udgangspunktet (2.000 kg P/ha) stiger med mere end 5 pct. over en 8-årig periode.

Ansøgning

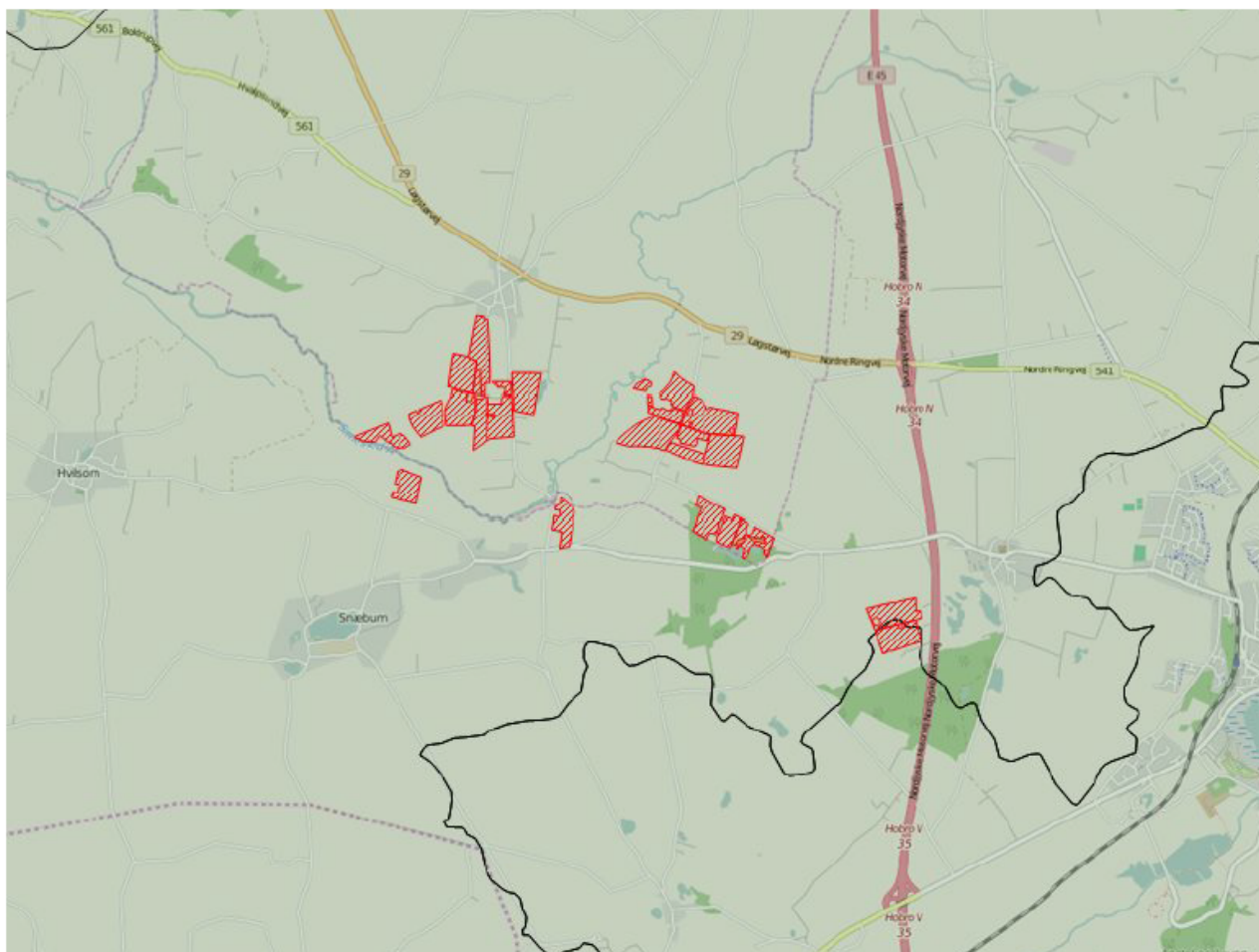
I den konkrete ansøgning er 143,34 ha udbringningsarealer beliggende inden for oplande til Natura 2000-vandområder, der er overbelastet med fosfor.



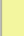



Af ansøgning (skemanr. 68646, **scenarie 1**) med valg af referencesædskifte og 4 procentpoint ekstra efterafgrøder ud over NaturErhvervstyrelsens krav om efterafgrøder fremgår et samlet harmoniareal på 143,3 ha, og en udvaskning i ansøgt drift på 64,4 kg N/ha. For de samlede harmoniarealer er beregnet at udvaskningen ved planteavl er 71,1 kg N/ha.

Af ansøgningen fremgår, at der i ansøgt drift er et fosforoverskud på 3,8 kg P/ha/år.

Af ansøgning (skemanr. 75810, **scenarie 2**) med valg af referencesædskifte K12 og 5 procentpoint ekstra efterafgrøder ud over NaturErhvervstyrelsens krav om efterafgrøder fremgår et samlet harmoniareal på 143,3 ha, og en udvaskning i ansøgt drift på 52,6 kg N/ha. For de samlede harmoniarealer er beregnet at udvaskningen ved planteavl er 71,1 kg N/ha.

Af ansøgningen fremgår, at der i ansøgt drift er et fosforoverskud på 6,4 kg P/ha/år.

**Legende:**

	Oplande til meget sårbare og fosforbelastede Natura2000 områder
	Oplande til sårbare Natura2000 områder.
	Oplande til ikke sårbare områder.
	Kystoplads grænse.
	Udbringnings arealer i ansøgningen.
	Aftale arealer i ansøgningen.

Natura 2000 områder

I det følgende beskrives de Natura 2000 områder, der potentielt kan påvirkes af ansøgte projekt.

Habitatområde Ålborg Bugt, Randers Fjord og Mariager Fjord

Udpegningsgrundlaget for EF-habitatområde 14: Ålborg Bugt, Randers Fjord og Mariager Fjord er blandt andet habitatnaturtyperne "Flodmundinger (1130)", "Mudder- og sandflader blottet ved ebbe (1140)" og "Kystlaguner og strandsøer (1150)". Lige uden for Randers Fjord optræder habitattyperne "Sandbanker med lavvandet vedvarende dække af havvand (1110)" samt "Større lavvandede bugter og vige (1160)". For disse habitattyper fremgår det af Danmarks miljøundersøgelses rapport: "Kriterier for gunstig bevaringsstatus for EF-habitatdirektivets 8 marine naturtyper", at eutrofiering har haft negativ effekt på naturtypernes sammensætning af flora og fauna. Det bemærkes i rapporten, at eutrofieringsniveauet bør falde mod mere naturlige niveauer, så bundvegetation og fauna kan genoprettes. Yderligere tilførsel af næringsstoffer til habitatområdet vurderes således, at kunne være til skade for naturtyper i EF-habitatområdet, idet den gunstige bevaringsstatus for de nævnte habitattyper ikke kan genoprettes eller sikres med den nuværende belastning.

Oplande der helt eller delvist afvander til Ålborg Bugt, Randers Fjord og Mariager Fjord:

- Grund Fjord
- Hevring Bugt
- Langerak
- Mariager Inderfjord
- Mariager Yderfjord
- Nordlige Kattegat
- Randers Fjord, fra Randers til Møllerup
- Randers Yderfjord

Habitatområde Kielstrup Sø

Udpegningsgrundlaget for EF-habitatområde 22: Kielstrup Sø er blandt andet habitatnaturtyperne: Sandbanke (1110) og Kystlaguner og strandsøer (1150). For begge habitatnaturtyper fremgår det af Danmarks Miljøundersøgelses rapport: "Kriterier for gunstig bevaringsstatus for EF-habitatdirektivets 8 marine naturtyper", at eutrofiering har haft negativ effekt på naturtypernes sammensætning af flora og fauna. Det bemærkes i rapporten, at eutrofieringsniveauet bør falde mod mere naturlige niveauer, så bundvegetation og fauna kan genoprettes. Kielstrup Sø kan betegnes som kystlagune og ligger på kanten af Mariager Fjord. Søen er brakvandet og stærkt næringspåvirket. Yderligere tilførsel af næringsstoffer til habitatområdet vurderes således, at kunne være til skade for naturtyper i EF-habitatområdet, idet den gunstige bevaringsstatus for de nævnte habitatnaturtyper ikke kan genoprettes eller sikres med den nuværende belastning.

Oplande der helt eller delvist afvander til Kielstrup Sø:

- Mariager Inderfjord

Habitatområde Lovns Bredning, Hjarbæk Fjord og Skals, Simsted og Nørre Ådal, Skravad Bæk

Udpegningsgrundlaget for EF-habitatområde 30: Lovns Bredning, Hjarbæk Fjord og Skals, Simsted, Nørre Ådale samt Skravad Bæk er blandt andet habitatnaturtyperne: Mudder- og sandflader blottet ved ebbe (1140), Kystlaguner og strandsøer (1150), Bugt (1160) og Rev (1170). For disse habitatnaturtyper fremgår det af Danmarks miljøundersøgelses rapport: "Kriterier for gunstig bevaringsstatus for EF-habitatdirektivets 8 marine naturtyper", at eutrofiering har haft negativ effekt på naturtypernes sammensætning af flora og fauna. Det bemærkes i rapporten, at eutrofieringsniveauet bør falde mod mere naturlige niveauer, så bundvegetation og fauna kan genoprettes. Yderligere tilførsel af næringsstoffer til habitatområdet vurderes således, at kunne være til skade for naturtyper i EF-habitatområdet, idet den gunstige bevaringsstatus for de nævnte habitatnaturtyper ikke kan genoprettes eller sikres med den nuværende belastning.

Oplande der helt eller delvist afvander til Lovns Bredning, Hjarbæk Fjord og Skals, Simsted og Nørre Ådal, Skravad Bæk:

- Hjarbæk Fjord
- Skive Fjord, Lovns og Risgårde Bredning

Fuglebeskyttelsesområde Lovns Bredning

Udpegningsgrundlaget for fuglebeskyttelsesområde 14: Lovns Bredning er: sangsvane, hvinand, toppet- og stor skallesluger. Sangsvanens fødegrundlag er rodhæftet undervandsvegetation på lavt vand samt græs på strandenge. Sangsvanen fouragerer i stor udstrækning på vintergrønne marker og anvender vandfladen til at søge tilflugt til for eksempel om natten. Sangsvanens oprindelige fødegrundlag i fjorden er truet af eutrofiering. Danmarks kystnære fjordområder har været tilført unaturligt store mængder af næringsstofferne kvælstof og fosfor, hvilket har ført til eutrofiering. Eutrofieringen skyldes belastning med næringsstoffer, der tilføres ved afstrømning fra landbrugsarealer kombineret med effekten af tidligere tiders belastning med spildevand.

Resultatet af næringstilstrømningen er en massiv algevækst, som skygger bundvegetationen væk. I værste tilfælde kan en forøget næringsstofftilførsel medvirke til iltsvind, der påvirker forekomsten af bunddyr og fisk i en negativ retning. Dermed forringes fødegrundlaget for de fleste arter af fugle, der lever i Danmarks kystnære fjordområder. I de mest lavvandede områder af Limfjorden resulterer eutrofieringen i en masseopblomstring af enårige makroalger, der er med til at nedsætte ålegræssets fladeudbredelse. I områder med større vanddybde resulterer eutrofieringen i masseopblomstring af planteplankton, der nedsætter sigtedybden og reducerer ålegræs og flerårige tangarters dybdeudbredelse. Yderligere tilførsel af næringsstoffer til fuglebeskyttelsesområdet vurderes således, at kunne være til skade for arterne i fuglebeskyttelsesområdet, idet den gunstige bevaringsstatus ikke kan genoprettes eller sikres med den nuværende belastning.

Oplande der helt eller delvist afvander til Lovns Bredning:

- Hjarbæk Fjord
- Skive Fjord, Lovns og Risgårde Bredning

Fuglebeskyttelsesområde Hjarbæk Fjord og Simested Fjord

Udpegningsgrundlaget for fuglebeskyttelsesområde 24: Hjarbæk Fjord og Simested Fjord er: rørdrum, engsnarre, sangsvane, taffel-, trolde- og hvinand, blichøne, klyde og hjejle. Sangsvanens fødegrundlag er rodhæftet undervandsvegetation på lavt vand samt græs på strandenge. Sangsvanen fouragerer i stor udstrækning på vintergrønne marker og anvender vandfladen til at søge tilflugt til for eksempel om natten. Sangsvanens oprindelige fødegrundlag i fjorden er truet af eutrofiering. Danmarks kystnære fjordområder har været tilført unaturligt store mængder af næringsstofferne kvælstof og fosfor, hvilket har ført til eutrofiering. Eutrofieringen skyldes belastning med næringsstoffer, der tilføres ved afstrømning fra landbrugsarealer kombineret med effekten af tidligere tiders belastning med spildevand. Resultatet af næringstilstrømningen er en massiv algevækst, som skygger bundvegetationen væk. I værste tilfælde kan en forøget næringsstofftilførsel medvirke til iltsvind, der påvirker forekomsten af bunddyr og fisk i en negativ retning. Dermed forringes fødegrundlaget for de fleste arter af fuglene på udpegningsgrundlaget. I de mest lavvandede områder af Limfjorden resulterer eutrofieringen i en masseopblomstring af enårige makroalger, der er med til at nedsætte ålegræssets fladeudbredelse. I områder med større vanddybde resulterer eutrofieringen i masseopblomstring af planteplankton, der nedsætter sigtedybden og reducerer ålegræs og flerårige tangarters dybdeudbredelse. Den kraftige gødningstilførsel til Danmarks markarealer har medført ændringer af flora og fauna i levestederne for flere af udpegningsarterne. Næringsstofftælende plantearter har i mange år haft bedre vilkår end de mere naturlige, langsomt voksende plantearter, som oprindeligt har været karakteristiske for engene. Høje næringsindhold i vandløbende medfører endvidere i forbindelse med regelmæssige oversvømmelser en næringsstofberigelse af enge og vådområder med øget tilgroning og ændringer i den oprindelige artssammensætning i plantelivet til følge. Tilgroning af enge og rørsumpe forringer yngleforsørene for mange af arterne på udpegningsgrundlaget bl.a. engsnarren. Yderligere tilførsel af næringsstoffer til fuglebeskyttelsesområdet vurderes således, at kunne være til skade for arterne i fuglebeskyttelsesområdet, idet den gunstige bevaringsstatus ikke kan genoprettes eller sikres med den nuværende belastning.

Oplande der helt eller delvist afvander til Hjarbæk Fjord og Simested Fjord:

- Hjarbæk Fjord

Beregning af projektets påvirkning i berørte kystoplande

For at vurdere projektets andel af den samlede udvaskning fra et givet kystopland, som afvander til et Natura 2000 område beregnes bidraget fra projektet og fra det samlede kystopland. De faktiske udvaskninger fra oplandene er beregnet fra hhv. dyrket og øvrigt areal. Det dyrkede areal svarer til oplandets samlede registrerede areal i det generelle landbrugsregister, mens det øvrige areal er oplandets resterende areal. N-udvaskningen for det dyrkede areal er beregnet som en N-nettobalance med værktøjet CTtools. Heri beregnes det potentielle tab af N for hver enkelt mark i oplandet på baggrund af oplysninger om afgrødevalg, jordtype, mængder og typer af tildelt N-gødning, udbytteforhold m.m. ud fra landbrugets registerdata. N-udvaskningen beregnes som differencen mellem N-input og N-output på markniveau. Kvælstofudvaskningen fra det øvrige opland følger standardberegningen i Miljøstyrelsens vejledning om miljøregulering af husdyrhold. Reduktionsprocenten er arealvægtet i forhold til reduktionspotentialekortet, som ligger til grund for nitratklasserne i oplandet. Den påvirkning fra projektet som kan tilskrives husdyrgødningen er beregnet som differencen mellem den faktiske udvaskning, Udvasning DE(reel) fra ansøgningsystemet og den beregnede udvaskning fra et tilsvarende planteavlsbrug.

Bidrag fra husdyrgødning - Vurdering af påvirkningen fra det konkrete projekt

For hvert kystopland som afvander til sårbare Natura 2000 områder beregnes projektets påvirkning. Til den videre vurdering, beregnes hvor stor en del af den samlede udvaskning fra husdyrbruget som kan tilskrives husdyrgødning. Bidraget fra husdyrgødningen beregnes som differencen mellem den beregnede udvaskning ved den aktuelle drift (Udvasning DE (reel)) og den beregnede udvaskning fra et tilsvarende planteavlsbrug. Det er kun den del af udvaskningen, der stammer fra husdyrgødningen, som indgår i de videre beregninger. Bidraget fra husdyrgødningen beregnes for den samlede bedrift.

Ved valg af driftsform i **scenarie 1** og 4 %-point ekstra efterafgrøder (skema 68646)

Udvasning ved DE(reel):	64,4 kg N/ha
Udvasning for et standard-planteavlsbrug:	-71,1 kg N/ha
Påvirkning fra husdyrgødning:	=0 kg N/ha

Ved valg af driftsform i **scenarie 2** og 5 %-point ekstra efterafgrøder (skema 75810)

Udvasning ved DE(reel):	52,6 kg N/ha
Udvasning for et standard-planteavlsbrug:	-71,1 kg N/ha
Påvirkning fra husdyrgødning:	=0 kg N/ha

Påvirkning i kystoplande

Vurdering af risikoen for kumulativ effekt, værdierne for den samlede kvælstofpåvirkning og projektets påvirkning i de aktuelle kystoplande er opstillet herunder. For hvert kystopland er det vurderet om projektet overholder de to afskæringskriterier for hvert af de to ansøgte scenarier.

Ved valg af driftsform i **scenarie 1** og 4 %-point ekstra efterafgrøder (skema 68646)

	Hjarbæk Fjord	Mariager Inderfjord
Harmoniareal fra ansøgning i opland:	135,44 ha	7,85 ha
Aftaleareal fra ansøgning i opland:	-	-
Dyrket areal i opland:	78631 ha	16000 ha
Øvrigt areal i opland:	39145 ha	10871 ha
Samlet areal i opland:	117776 ha	26871 ha

	Hjarbæk Fjord	Mariager Inderfjord
Vurdering af kumulativ effekt:		
Er der stigende dyretryk?	Nej	Nej
Er der andre kilder som medfører en øget kvælstofbelastning i oplandet?	Nej	Nej
DEmax Øvrige:	-	-
DEmax Planteavl:	-	-
DEmax Stigende husdyrtryk:	-	-
Kvælstofbidrag opland:		
Reduktionsprocent:	79 %	64 %
N-bidrag til Natura 2000 fra dyrket areal:	1353004 kgN	382112 kgN
N-bidrag til Natura 2000 fra øvrigt areal:	82205 kgN	39135 kgN
N-bidrag til Natura 2000 total:	1435209 kgN	421248 kgN
Kvælstofbidrag projekt:		
N-bidrag fra husdyrgødning:	0 kgN/ha	0 kgN/ha
Red. potentiale fra harmoniarealer:	63 %	88 %
N-påvirkning fra harmoniarealer i ansøgning:	0 kgN	0 kgN
N-bidrag fra aftalearealer:	0 kgN/ha	0 kgN/ha
Red. potentiale fra aftalearealer:	0 %	0 %
N-påvirkning fra aftalearealer i ansøgning:	0 kgN	0 kgN
Samlet N-bidrag:	0 kgN	0 kgN
N-påvirkning i procent fra ansøgt drift:	0 %	0 %
Vægtet maksimal N-udvaskning på bedriften:	-	-
Bedriftens reelle N-udvaskningsniveau (DEreel):	64,4 kgN/ha	64,4 kgN/ha
Opsummering:		
Overholdes afskæringskriterie 1?	Ja	Ja
Overholdes kriterie 2A (5 procent)?	-	-
Overholdes kriterie 2B (1 procent)?	Ja	Ja

	Hjarbæk Fjord	Mariager Inderfjord
Fosforbidrag opland:		
P-bidrag til Natura2000 fra dyrket areal:	15726 kgP	3200 kgP
P-bidrag til Natura2000 fra øvrigt areal:	3132 kgP	870 kgP
P-bidrag fra øvrige kilder (bebyggelse):	10866 kgP	2574 kgP
P-bidrag til Natura2000 total:	29724 kgP	6644 kgP
Fosforbidrag projekt:		
Fosforoverskud pr. ha. jf. ansøgning:	3,8 kgP/ha	3,8 kgP/ha
Procentvis P-forøgelse i godkendelsesperioden:	1,52 %	1,52 %
Worst case påvirkning fra husdyrbruget:	2,06 kgP	0,12 kgP
Worst case fosforoverskud pr.ha aftalearealer:	-	-
Procentvis P-forøgelse i godkendelsesperioden aftalearealer:	-	-
Worst case fosforpåvirkning fra aftalearealer i ansøgning:	-	-
Samlet P-Bidrag:	2,06 kgP	0,12 kgP
Påvirkning i % fra ansøgt drift:	0,01 %	0 %
Opsummering:		
Overholdes kriteriet for påvirkning af overfladevand med fosfor? (5 %)	Ja	Ja
Er det generelle beskyttelsesniveau for fosfor overholdt?	Ja	Ja

Ved valg af driftsform i **scenarie 2** og 5 %-point ekstra efterafgrøder (skema 75810)

	Hjarbæk Fjord	Mariager Inderfjord
Harmoniareal fra ansøgning i opland:	135,49 ha	7,85 ha
Aftaleareal fra ansøgning i opland:	-	-
Dyrket areal i opland:	78631 ha	16000 ha
Øvrigt areal i opland:	39145 ha	10871 ha
Samlet areal i opland:	117776 ha	26871 ha

	Hjarbæk Fjord	Mariager Inderfjord
Vurdering af kumulativ effekt:		
Er der stigende dyretryk?	Nej	Nej
Er der andre kilder som medfører en øget kvælstofbelastning i oplandet?	Nej	Nej
DEmax Øvrige:	-	-
DEmax Planteavl:	-	-
DEmax Stigende husdyrtryk:	-	-
Kvælstofbidrag opland:		
Reduktionsprocent:	79 %	64 %
N-bidrag til Natura 2000 fra dyrket areal:	1353004 kgN	382112 kgN
N-bidrag til Natura 2000 fra øvrigt areal:	82205 kgN	39135 kgN
N-bidrag til Natura 2000 total:	1435209 kgN	421248 kgN
Kvælstofbidrag projekt:		
N-bidrag fra husdyrgødning:	0 kgN/ha	0 kgN/ha
Red. potentiale fra harmoniarealer:	63 %	88 %
N-påvirkning fra harmoniarealer i ansøgning:	0 kgN	0 kgN
N-bidrag fra aftalearealer:	0 kgN/ha	0 kgN/ha
Red. potentiale fra aftalearealer:	0 %	0 %
N-påvirkning fra aftalearealer i ansøgning:	0 kgN	0 kgN
Samlet N-bidrag:	0 kgN	0 kgN
N-påvirkning i procent fra ansøgt drift:	0 %	0 %
Vægtet maksimal N-udvaskning på bedriften:	-	-
Bedriftens reelle N-udvaskningsniveau (DEreel):	52,6 kgN/ha	52,6 kgN/ha
Opsummering:		
Overholdes afskæringskriterie 1?	Ja	Ja
Overholdes kriterie 2A (5 procent)?	-	-
Overholdes kriterie 2B (1 procent)?	Ja	Ja

	Hjarbæk Fjord	Mariager Inderfjord
Fosforbidrag opland:		
P-bidrag til Natura2000 fra dyrket areal:	15726 kgP	3200 kgP
P-bidrag til Natura2000 fra øvrigt areal:	3132 kgP	870 kgP
P-bidrag fra øvrige kilder (bebyggelse):	10866 kgP	2574 kgP
P-bidrag til Natura2000 total:	29724 kgP	6644 kgP
Fosforbidrag projekt:		
Fosforoverskud pr. ha. jf. ansøgning:	6,4 kgP/ha	6,4 kgP/ha
Procentvis P-forøgelse i godkendelsesperioden:	2,56 %	2,56 %
Worst case påvirkning fra husdyrbruget:	3,47 kgP	0,2 kgP
Worst case fosforoverskud pr.ha aftalearealer:	-	-
Procentvis P-forøgelse i godkendelsesperioden aftalearealer:	-	-
Worst case fosforpåvirkning fra aftalearealer i ansøgning:	-	-
Samlet P-Bidrag:	3,47 kgP	0,2 kgP
Påvirkning i % fra ansøgt drift:	0,01 %	0 %
Opsummering:		
Overholdes kriteriet for påvirkning af overfladevand med fosfor? (5 %)	Ja	Ja
Er det generelle beskyttelsesniveau for fosfor overholdt?	Nej	Nej

Kommunens kommentarer og vurdering:

Kvælstof:

Da projektet har en udvaskning som er mindre end eller lig med udvaskningen fra et tilsvarende planteavlsbrug (for begge scenarier) vil projektet ikke kunne påvirke Natura 2000-området i sig selv, da der ikke er noget bidrag fra husdyrgødning. Der er ikke harmoniarealer i oplande, hvor der er stigende dyretryk eller hvor andre kilder betyder, at der er en kumulativ effekt ved yderligere påvirkning.

Det kan derfor konkluderes, at projektet hverken i sig selv eller i kumulation med andre kilder til kvælstofpåvirkning vil påvirke Natura 2000-områder negativt. Dette gælder for både ansøgning med skemanr. 68646 (**scenarie 1**) og med skemanr. 75810 (**scenarie 2**).

Fosfor:

Det generelle fosforkrav som er beregnet i ansøgningsystemet er jf. tidligere overholdt. Ansøgningens udbringningsarealer er beliggende inden for oplande til Natura 2000 vandområder, der er overbelastede med fosfor. Da kriteriet for påvirkning af overfladevand med fosfor er overholdt, for både ansøgning med skemanr. 68646 (**scenarie 1**) og skemanr. 75810 (**scenarie 2**), giver projektet ikke anledning til en forværring af tilstanden i Natura 2000 områderne. Projektet opfylder krav til udvaskning af fosfor. Det ansøgte projekt kan på baggrund af de oplysninger og tiltag der fremgår af ansøgningen godkendes i forhold til fosfor.

11 PÅVIRKNING AF ARTER MED SÆRLIGT STRENGE BESKYTTELSESKRAV (BILAG IV ARTER)

Kommunens oplysninger:

For yderligere henvises der til kommunens beskrivelse i naturvurderingen, der er vedlagt som bilag 3. Der er ikke fremkommet nye oplysninger i forhold til oplysninger i miljøgodkendelse af 3. august 2010, og der stilles dermed ikke særlige vilkår af hensyn til bilag IV arter.

12 MANAGEMENT

Kommunens kommentarer og vurdering:

Der er vurderet på management i miljøgodkendelsen af 3. august 2010. Det er Rebild Kommunes vurdering, at det ansøgte lever op til BAT med hensyn til management. Det vurderes ikke nødvendigt at stille vilkår.

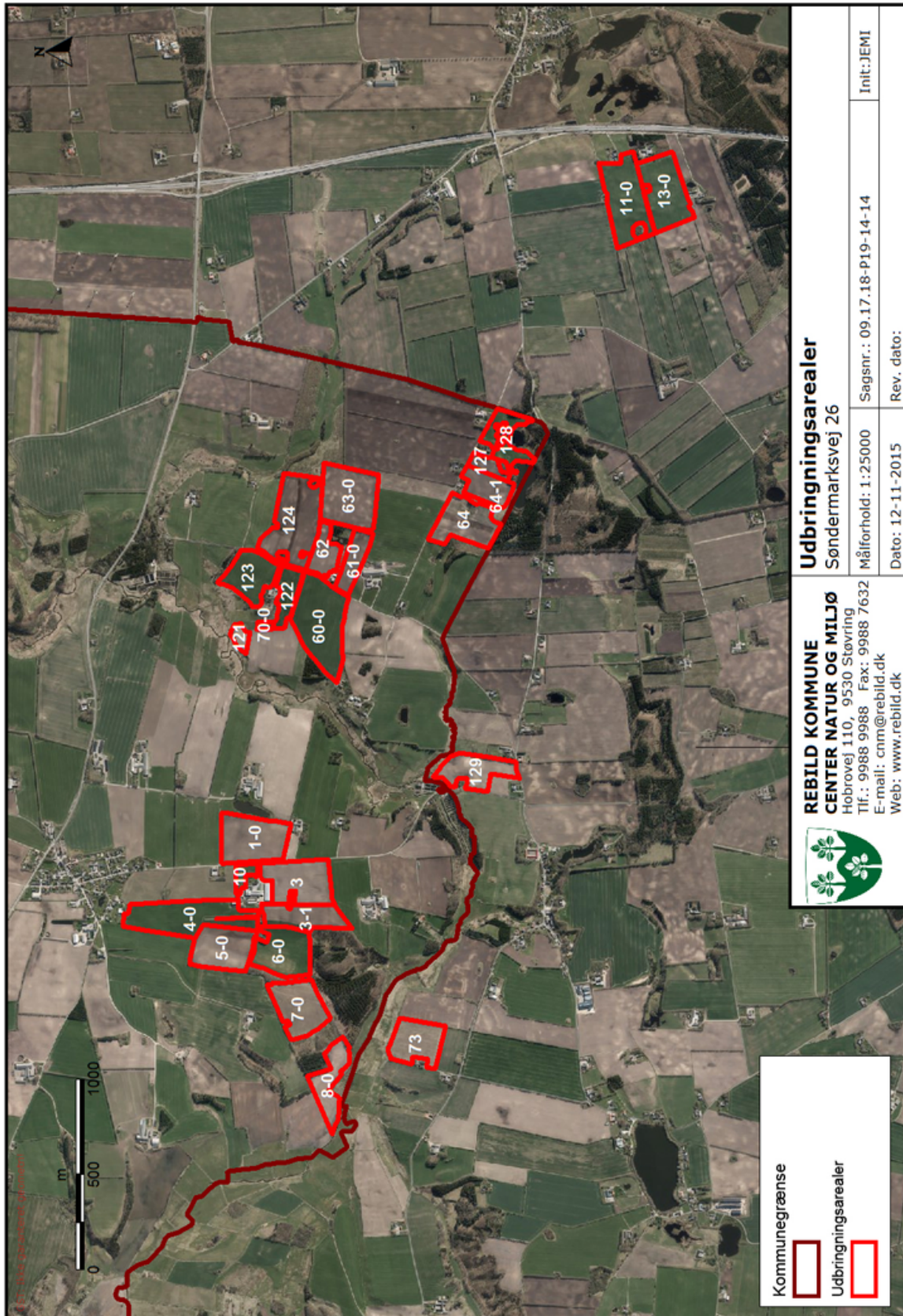
13 EGENKONTROL

Kommunens kommentarer og vurdering:

Det er Rebild Kommunes vurdering, at det ansøgte lever op til BAT med hensyn til egenkontrol jf. ansøgers oplysninger i miljøgodkendelsen af 3. august 2010. Det vurderes ikke nødvendigt at stille vilkår.

14 BILAG

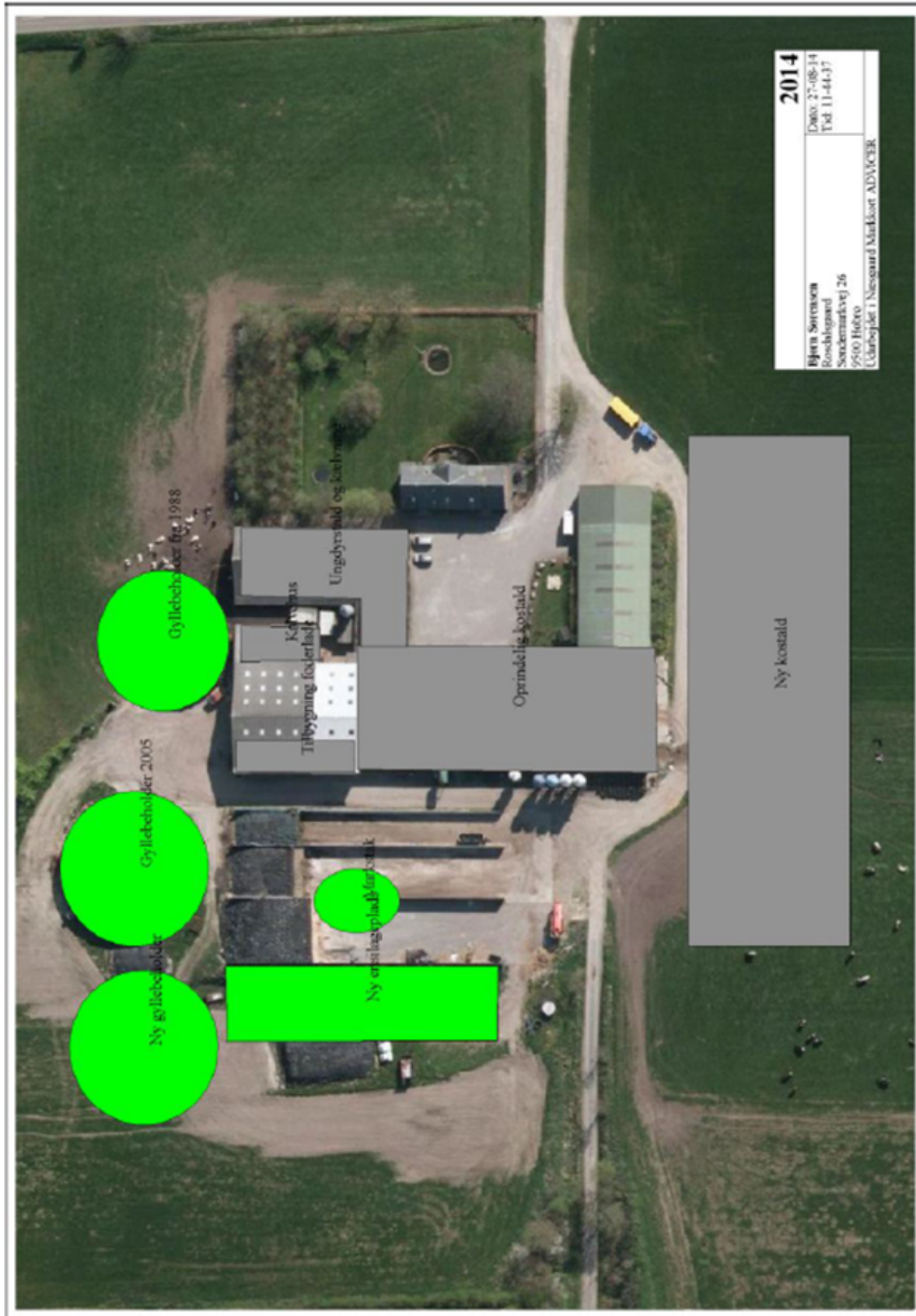
14.1 BILAG 1A. AREALOVERSICHT, UDBRINGINGSAREALER



14.2 BILAG 1B. BRUTTOAREALER OG TRANSPORTVEJE



14.3 BILAG 2. SITUATIONSPLAN



14.4 BILAG 3. REBILD KOMMUNES SAMLEDE NATURVURDERING

PÅVIRKNING AF NATUR

Tillægget til miljøgodkendelsen forudsætter at projektet foruden husdyrgodkendelsesloven er i overensstemmelse med kommuneplanmål for natur og landskab, naturbeskyttelsesloven samt EU-habitatdirektivet.

Såvel aktuel som ændret drift, der anerkendes med tillægget til miljøgodkendelsen, påvirker områdets naturtyper. Påvirkningerne stammer dels fra stald og lager og dels fra drift af markarealerne. Påvirkningerne fra stald og lager består fortrinsvist i ammoniakfordampning, der resulterer i kvælstofdeposition på nærliggende naturarealer. Påvirkningerne fra drift af markarealerne kan bestå i intensiveret drift af arealerne (opdyrkning, hyppigere omlægning, forøget gødsning) eller randpåvirkninger af tilstødende naturarealer (afstrømning eller fordampning af husdyrgødning).

Konsekvenserne af påvirkningerne er vurderet i forhold til nedenfor nævnte planlægning og bestemmelser for natur- og landskabsbeskyttelse.

Påvirkning fra stald og lager

Husdyrbruget ligger i åbent og landbrugsdomineret landskab.

Kommuneplan 2013-2025, udpegninger og retningslinjer

Ejendommens bygninger er beliggende i særligt værdifuldt landbrugsområde og inden for den sydligste del af beskyttelseszonen om Stenild Kirke, hvor der er særlige hensyn til kirkens omgivelser, herunder indsigten til kirken.

5.3.2 Særligt værdifulde landbrugsområder

I de særligt værdifulde landbrugsområder gælder retningslinje 3.2: Her er det primære hovedhensyn landbrug og landbrugets strukturudvikling.

5.2.5 Beskyttelse af kirkernes fremtræden

I nær- og fjernbeskyttelseszonerne omkring kirkerne gælder retningslinje 5.2.5: Indenfor nær- og fjernbeskyttelseszonerne omkring kirkerne kan der ikke opføres bygninger, tekniske anlæg m.v., med mindre det er sikret, at hensynet til kirkernes betydning som monumenter i landskabet og (lands-)bymiljøet ikke herved tilsidesættes.

Kirkeindsigten til Stenild Kirke indenfor beskyttelseszonen vil ikke blive påvirket som følge af de ansøgte nye bygningsværker, da byggeriet ligger i yderkanten af beskyttelseszonen vest for Søndermarksvej, hvorfra indsigten på grund af bakker og træplantninger i forvejen er begrænset.

Husdyrbrugets nyanlæg vurderes ikke at være i strid med hverken ovenstående eller andre relevante retningslinjer i Kommuneplan 2013-2025.

Naturbeskyttelsesloven og museumsloven

De oplyste ændringer af husdyrbruget kræver ikke dispensation fra museumslovens bestemmelser om fredede fortidsminder og beskyttede diger eller naturbeskyttelseslovens bestemmelser om bygge- og beskyttelseslinjer eller fredningsbestemmelser.

I det følgende vurderes hvorledes ammoniakemission fra husdyrbrugets stalde og gødningslagre vil kunne påvirke potentielt kvælstoffølsomme naturarealer omkring bruget.

Ammoniakemissionen fra stalde og gødningslagre er beregnet til at stige fra 2401,66 kg N/år til 3.531,38 kg N/år. Stigningen udgør således 1.129,72 kg N/år.

De nærmeste naturarealer i forhold til ejendommen udgøres af § 3 registrerede arealer, se punkt 1-4 på kortbilag 1. Nærmeste naturareal, der samtidig er omfattet af husdyrgodkendelseslovens § 7, ligger 530 m sydøst for ejendommen.

Nærmeste potentielle ammoniakfølsomme skovarealer ligger henholdsvis 250 m sydøst for ejendommen og 290 m vest for ejendommen.

Nærmeste naturareal, der samtidig ligger indenfor Natura 2000 område, ligger ca. 5 km vestsydvest for ejendommen og det vurderes, at der ikke vil kunne beregnes en påvirkning fra husdyrbruget (se herom i senere afsnit om habitatdirektivet).

Via husdyrgodkendelse.dk er der foretaget beregninger til punkterne 1-4 vist i nedenstående tabel.

Punkt	Naturtype	Kategori	Afstand (m)	Merdeposition (kg N/ha/år)	Totaldeposition (kg N/ha/år)
1	§ 7 overdrev	2	530 SØ	0,0	0,1
2	Pot. ammoniakfølsom skov	3	250 SØ	0,3	0,8
3	Pot. ammoniakfølsom skov	3	290 V	0,2	0,5
4	§ 3 sø	-	330 Ø	0,5	1,3

Baggrundsbelastningen (2013) i området er ca. 13,5 kg N/ha/år.

Kategori 2 natur, punkt 1

Naturen i punkt 1 er registreret som beskyttet overdrev, og opfylder desuden størrelseskravet for § 7 Kategori 2 natur. Totaldepositionen er i dette punkt beregnet til at være 0,1 kg N/ha/år. Da dette er langt under det fastsatte beskyttelsesniveau på maksimalt 1,0 kg N/ha/år totaldeposition, for ammoniakfølsomme naturtyper beliggende uden for Natura 2000 områder, har Rebild Kommune ikke yderligere bemærkninger hertil.

Kategori 3 natur, punkt 2 og 3

Naturen i punkterne 2 og 3 er registreret som potentielt ammoniakfølsomme skove. Merdepositionen i henholdsvis punkt 2 og 3 er beregnet til 0,3 kg N/ha/år og 0,2 kg N/ha/år. Dermed er beskyttelsesniveauet på maksimalt 1,0 kg N/ha/år merdeposition overholdt, og Rebild Kommune har ikke yderligere bemærkninger hertil.

Anden natur, punkt 4

Ved punkt 4 er der en sø beskyttet jf. § 3 i naturbeskyttelsesloven. Søen er ikke kortlagt som ammoniakfølsom sø og er ikke omfattet af fastlagte beskyttelsesniveauer. Rebild Kommune har på den baggrund vurderet, at en merdeposition på 0,5 kg N/ha/år og en totaldeposition på 1,3 kg N/ha/år ikke vil påvirke søen væsentligt.

Med baggrund i afstand og retning af øvrige naturtyper i området skønnes det ikke relevant at beregne og vurdere på husdyrbrugets påvirkninger til yderligere naturarealer.

Projektet opfylder husdyrgodkendelseslovens krav vedrørende ammoniaktab og er ikke i strid med naturbeskyttelseslovens bestemmelser. Det vurderes herved, at husdyrbruget i realistisk og hensigtsmæssigt omfang bidrager til mål om reduktion af ammoniakbelastning af områdets naturarealer.

Natura 2000-områder og bilag IV-arter:

Med baggrund i EU-habitatdirektivet er der i Danmark udpeget NATURA 2000-områder (internationale naturbeskyttelsesområder) til beskyttelse af en række naturtyper og arter. NATURA-2000-områderne omfatter EU-habitatområder, EU-fuglebeskyttelsesområder og Ramsarområder. De tre kategorier er ofte sammenfaldende.

I forbindelse med tilladelser og godkendelser af husdyrbrug skal kommunen dels foretage vurdering af, om projektet i sig selv, eller i forbindelse med andre planer og projekter, kan påvirke et Natura 2000-område væsentligt og dels foretage vurdering af om det ansøgte kan beskadige eller ødelægge de særligt beskyttede bilag IV arters yngle- eller rasteområder.

Nærmere oplysninger om habitatdirektivet, NATURA 2000-områder og bilag IV-arter kan ses på Naturstyrelsens hjemmeside www.nst.dk.

Med henvisning til placering af brugets driftsbygninger i forhold til Natura 2000 områder kan det umiddelbart godtgøres, at husdyrbruget ikke væsentligt påvirker naturtyper og arter i NATURA 2000-områder. Husdyrbrugets driftsbygninger ligger over 5 km fra nærmeste Natura 2000 område, der er nr. 30 Lovns Bredning, Hjarbæk Fjord og Skals Ådal. I Rebild Kommune er nærmeste Natura 2000 område nr. 18 Rold Skov, Lindenberg Ådal og Madum Sø, der ligger over 12 km fra husdyrbrugets driftsbygninger. Det vurderes, pga. afstanden, at projektet ikke kan medføre en væsentlig påvirkning af arter og naturtyper indenfor Natura 2000 områder.

En række dyr omfattet af naturbeskyttelseslovens § 29a og habitatdirektivets bilag IV kan have levested, fødesøgningsområde eller sporadisk opholdssted i områderne omkring husdyrbrugets driftsbygninger. Ifølge oplysninger i "Håndbog om dyrearter på habitatdirektivets bilag IV" (DMU Faglig rapport nr. 635, 2007) kan der i Rebild Kommune være forekomst af flere arter af flagermus samt odder, markfirben, løgfrø, spidssnudet frø og stor vandsalamander.

Rebild Kommune er ikke bekendt med konkrete yngleforekomster i området. Mest sandsynlig forekomst ved bygningerne er arter af flagermus, som kan blive påvirket af evt. nedrivninger eller træfældninger. Eventuelle levesteder i nærheden af bygningerne antages i øvrigt at være sammenfaldende med de vurderede naturarealer i forrige afsnit, og det vurderes, at kvælstofdeposition fra husdyrbrugets anlæg, ikke vil skade eller ødelægge eventuelle yngle- eller rasteområder.

Påvirkning fra arealer

De fleste udbringningsarealer ligger omkring ejendommen Søndermarksvej 26 (kortbilag 2), Derudover ligger der udbringningsarealer øst for Simested Å. Arealerne 73, 129, 11-0 og 13-0, i alt 23,62 ha, ligger i Mariagerfjord Kommune. Der er indhentet udtalelse fra Mariagerfjord Kommune. Mariagerfjord Kommune har ikke kommentarer til det ansøgte.

Museumsloven

På markerne 7-0, 6-0 og 124 er der fredede fortidsminder, og efter § 29f må der ikke foretages jordbehandling, gødes eller plantes inden for en afstand af 2 m fra fortidsmindet. Indtegning af udbringningsarealet er foretaget i overensstemmelse hermed.

Langs markerne 8-0, 7-0, 123, 64 og 129 er der registreret beskyttede diger. Jorddiger er beskyttede efter bestemmelserne i museumslovens § 29a. Selve digearealet indgår ikke i udbringningsarealerne.

Naturbeskyttelsesloven etc.

Den oplyste anvendelse af arealerne forudsætter ikke dispensation fra naturbeskyttelseslovens bestemmelser om bygge- og beskyttelseslinjer eller fredningsbestemmelser.

I det følgende vurderes påvirkninger fra drift af arealerne i forhold til naturbeskyttelseslovens § 3 om beskyttet natur. Med naturbeskyttelseslovens § 3 er beskyttede naturtyper sikret mod tilstandsændringer i form af intensiveret drift, væsentligst opdyrkning, hyppigere omlægning, dræning samt forøget gødskning.

Ingen af udbringningsarealerne rummer § 3 beskyttede naturtyper.

Flere steder grænser udbringningsarealer op til § 3-beskyttede naturtyper – herunder vandløb.

Simsted Å med tilløb er omfattet af randzonelovens krav om 9 m randzoner, hvor der ikke må foretages gødskning og anden jordforbedring, sprøjtning, dyrkning eller anden jordbearbejdning.

Der er terrænhældninger (>6 grader) på udbringningsarealer nær ved beskyttede naturtyper ved Simsted Å på arealerne 71-0, 64 og 128. På grund af terrænhældningernes udformning og retning vil der ikke være en særlig risiko for overfladeafstrømning af udbragt husdyrgødning eller erosionsmateriale til naturområderne. Rebild Kommune har på den baggrund vurderet, at udbringning af husdyrgødning, ifølge gældende udbringningspraksis jf. husdyrgødningsbekendtgørelsen, ikke vil påvirke beskyttede naturarealer væsentligt.

Kommuneplan 2013-2025, udpegninger og retningslinjer

Markerne 8-0, 60-0, 71-0, 122, 123, 124, 64, 64-1, 127 og 128 ligger helt eller delvist i Potentielle naturområder. Markerne 8-0, 121, 64 og 128 ligger delvist i Økologisk forbindelse. Markerne, 4-0, 5-0, 7-0, 10, 1-0, 3, 3-1 og 6-0 ligger helt eller delvist i Særligt værdifuldt landbrugsområde. Markerne 124, 62, 63-0 og 61-0 ligger helt eller delvist i Jordbrugsområde.

7.1.2 Potentielle naturområder

I de potentielle naturområder gælder retningslinje 7.1.2: Hensynet til naturinteresser skal varetages i balance med de øvrige interesser i det åbne land. I disse områder må planlægning og administration vedrørende arealanvendelsen og tilstanden ikke forringe muligheden for at opfylde mål for naturkvaliteten for områdets naturtyper, fastlagt med målsætningssystemet omtalt i afsnit 7.1.5 om beskyttede naturarealer.

7.1.6 Økologiske forbindelser

I de økologiske forbindelser gælder retningslinje 7.1.6: Planlægning og administration vedrørende arealanvendelsen og tilstanden skal forbedre levesteder og spredningsmuligheder for de planter og dyr som forbindelserne skal sikre.

5.3.2 Særligt værdifulde landbrugsområder

I de særligt værdifulde landbrugsområder gælder retningslinje 5.3.2: Her er det primære hovedhensyn landbrug og landbrugets strukturudvikling.

5.3.3 Jordbrugsområder

I jordbrugsområderne gælder retningslinje 5.3.3: Her skal hensynet til jordbrugserhvervene varetages i balance med hensynet til de øvrige åben landinteresser og byudviklingsinteresser.

Samlet vurderes det, at fortsat almindelig landbrugsdrift ikke medfører tilstandsændring af de pågældende beskyttede naturarealer.

Påvirkning af ikke-udbringningsarealer

Hovedparten af ejendommens øvrige arealer (Bilag 1B) er § 3 beskyttede. Ifølge oplysningerne i ansøgningsmaterialet anvendes de ikke til udbringning af husdyrgødning, og projektet medfører således ikke ændringer, der er i strid med § 3.

NATURA 2000-områder og bilag IV-arter

Husdyrbrugets drift omfatter ikke arealanvendelse inden for NATURA 2000-områder. Brugets potentielle påvirkninger af naturtyper og arter, der er udpegningsgrundlag for nærmestliggende NATURA 2000-områder, er derfor luftbåren kvælstofbelastning fra udbringning af husdyrgødning samt udvaskning eller overfladeafstrømning af gødningsstoffer til vandløb og marine områder nedstrøms i NATURA 2000-områder. Sidstnævnte er behandlet i afsnit om overfladevand.

Husdyrbrugets driftsbygninger ligger over 5 km fra nærmeste Natura 2000 område, der er nr. 30 Lovns Bredning, Hjarbæk Fjord og Skals Ådal. I Rebild Kommune er nærmeste Natura 2000 område nr. 18 Rold Skov, Lindenberg Ådal og Madum Sø, der ligger over 12 km fra husdyrbrugets driftsbygninger. Husdyrbrugets udbringningsarealer ligger minimum 3,8 km fra nærmeste Natura 2000 område; den korteste afstand er mellem mark 8-0 og Natura 2000 område nr. 30 Lovns Bredning, Hjarbæk Fjord og Skals Ådal. I Rebild Kommune er nærmeste Natura 2000 område nr. 18 Rold Skov, Lindenberg Ådal og Madum Sø, der ligger 11,2 km fra nærmeste udbringningsareal, der er mark 123. Det vurderes, pga. afstanden, at projektet ikke kan medføre en væsentlig påvirkning af arter og naturtyper indenfor Natura 2000 områder.

Projektet vurderes herefter ikke at modvirke mål om gunstig bevaringsstatus for naturtyper og arter, der er udpegningsgrundlag for NATURA 2000-områder.

En række dyr omfattet af naturbeskyttelseslovens § 29a og habitatdirektivets bilag IV kan have levested, fødesøgningsområde eller sporadisk opholdssted i området omkring udbringningsarealerne. Ifølge oplysninger i "Håndbog om dyrearter på habitatdirektivets bilag IV" (DMU Faglig rapport nr. 635, 2007) kan der i Rebild Kommune være forekomst af flere arter af flagermus samt odder, markfirben, løgfrø, spidssnudet frø og stor vandsalamander.

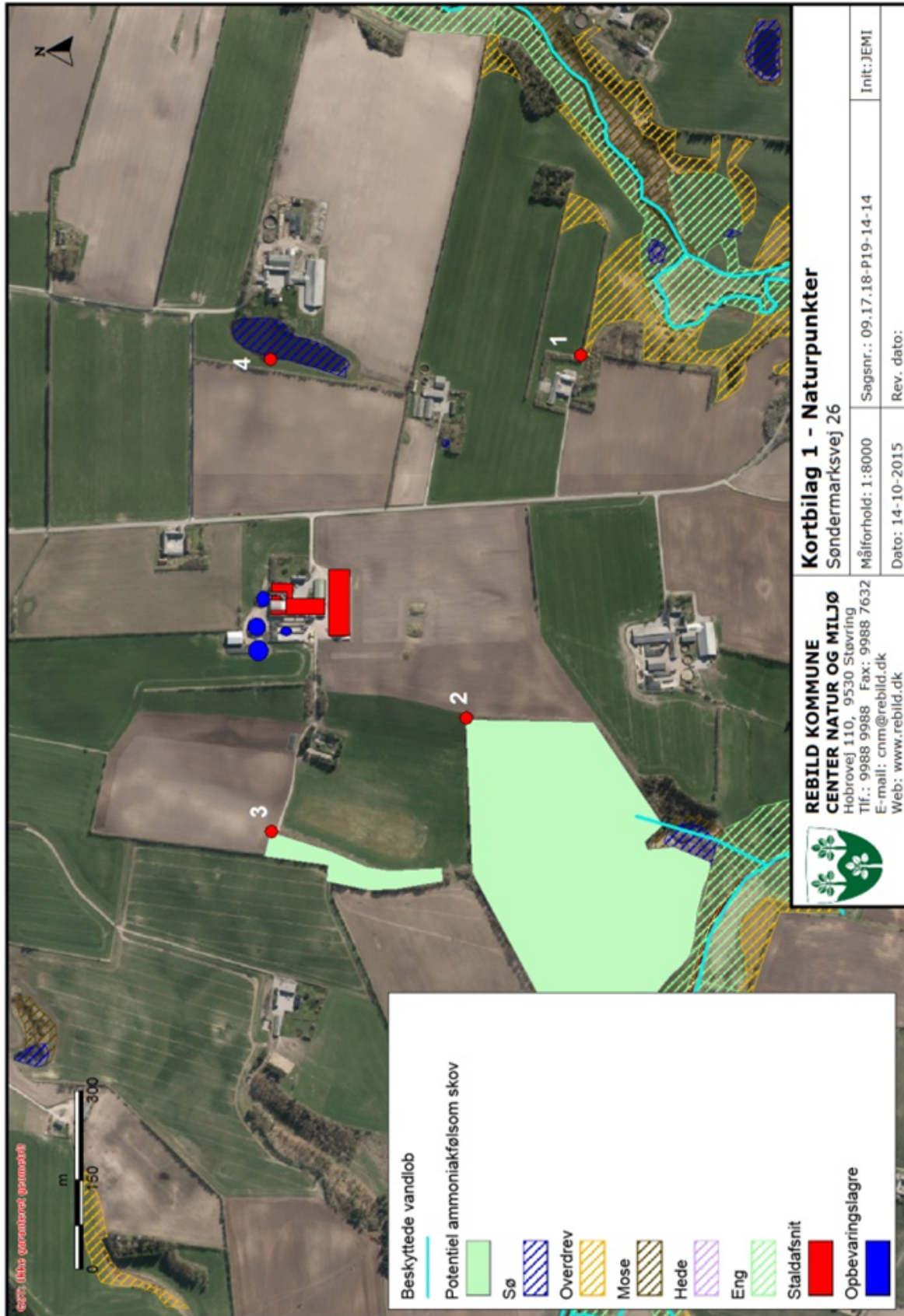
Rebild Kommune er ikke bekendt med konkrete yngleføremønstre af nogen af de nævnte arter på husdyrbrugets arealer. Forskriftsmæssig drift af markarealerne vurderes ikke at være til skade for eventuelle forekomster af flagermus eller oddeføremønstre langs vandløb i området. Markerne vurderes ikke umiddelbart at rumme egnede levesteder for stor vandsalamander, markfirben, løgfrø eller spidssnudet frø.

Sammenfatning

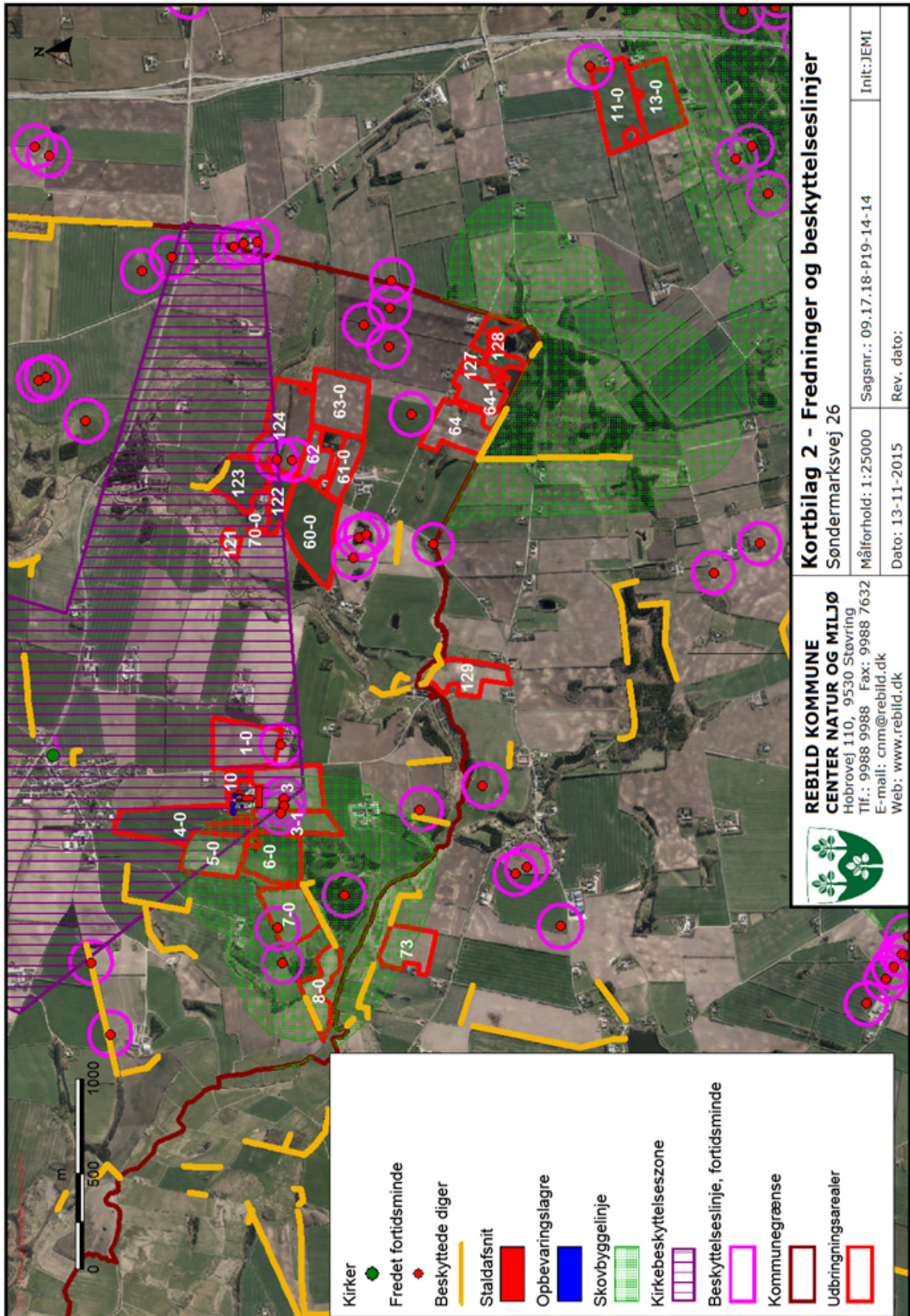
Tillægget til miljøgodkendelsen gives på en række generelle vilkår, der bl.a. sigter mod beskyttelse af natur mod uønskede påvirkninger. Efter vurdering af projektoplysningerne og områdets natur- og landskabsforhold finder Rebild Kommune, at godkendelsen sikrer naturbeskyttelsesinteresserne i området. Der stilles derfor ikke supplerende vilkår til naturbeskyttelse.

Det vurderes, at projektet er i overensstemmelse med retningslinjerne i kommuneplan 2013 for beskyttelse af natur og landskab. Specifikt vurderes projektet ikke at ville forringe tilstand af beskyttede naturtyper eller modvirke mål om gunstig bevaringsstatus for naturtyper og arter, der er udpegningsgrundlag for NATURA 2000-områder eller forringe levevilkår for bilag IV-arter.

Kortbilag 1 – naturpunkter



Kortbilag 2 – Fredninger og beskyttelseslinjer

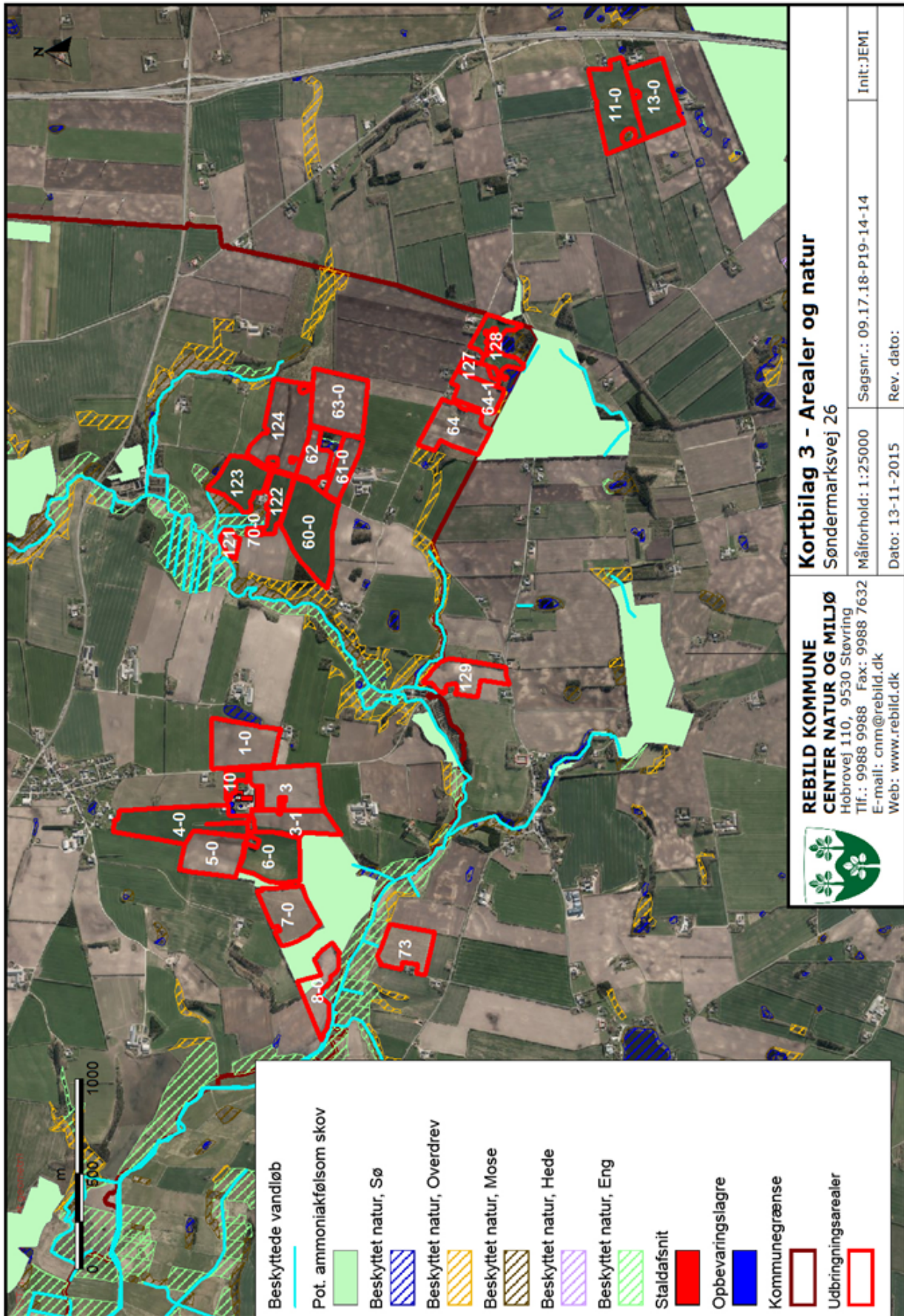


REBILD KOMMUNE
CENTER NATUR OG MILJØ
 Hobrovej 110, 9530 Støvring
 Tlf.: 9988 9988 Fax: 9988 7632
 E-mail: cnm@rebild.dk
 Web: www.rebild.dk

Kortbilag 2 - Fredninger og beskyttelseslinjer
 Søndermarksvej 26

Målførhold: 1:25000	Sagsnr.: 09.17.18-P19-14-14	Inlt: JEMI
Dato: 13-11-2015	Rev. dato:	

Kortbilag 3 – Arealer og natur



14.5 BILAG 4. AREALSKEMA

Navn	Ha	Drænet	Jb.Type	Vandet	Sæd- skifte	Ref. Sæd- skifte	N-kl. 0 (ha)	N-kl. 1(ha)	N-kl. 2(ha)	N-kl. 3(ha)	G.vand (ha)	P-kl. 0(ha)	P-kl. 1 (ha)	P-kl. 2 (ha)	P-kl. 3 (ha)
60-0	10,71	Nej	JB3	Nej	K6	K6	0,00	0,00	10,71	0,00	0,00	10,71	0,00	0,00	0,00
63-0	8,59	Nej	JB3	Nej	K6	K6	0,00	0,00	8,59	0,00	0,00	8,59	0,00	0,00	0,00
1-0	7,80	Nej	JB1	Nej	K6	K6	0,00	0,00	7,80	0,00	0,00	7,80	0,00	0,00	0,00
3-1	5,08	Nej	JB1	Nej	K6	K6	0,00	0,00	5,08	0,00	0,00	5,08	0,00	0,00	0,00
6-0	6,75	Ja	JB1	Nej	K6	K6	0,00	0,00	6,75	0,00	0,00	3,18	0,00	3,57	0,00
7-0	6,43	Nej	JB1	Nej	K6	K6	0,00	0,00	6,43	0,00	0,00	6,43	0,00	0,00	0,00
8-0	4,65	Nej	JB1	Nej	K6	K6	0,00	0,00	4,65	0,00	0,00	4,65	0,00	0,00	0,00
5-0	6,55	Ja	JB1	Nej	K6	K6	0,00	0,00	6,55	0,00	0,00	6,55	0,00	0,00	0,00
4-0	10,02	Ja	JB1	Nej	K6	K6	0,00	0,00	10,02	0,00	0,00	9,17	0,00	0,85	0,00
61-0	3,11	Nej	JB3	Nej	K6	K6	0,00	0,00	3,11	0,00	0,00	3,11	0,00	0,00	0,00
62	3,09	Nej	JB3	Nej	K6	K6	0,00	0,00	3,09	0,00	0,00	3,09	0,00	0,00	0,00
64	6,46	Nej	JB3	Nej	K6	K6	0,00	0,00	6,46	0,00	0,00	6,46	0,00	0,00	0,00
64-1	3,53	Nej	JB3	Nej	K6	K6	0,00	0,00	3,53	0,00	0,00	3,53	0,00	0,00	0,00
73	5,36	Nej	JB1	Nej	K6	K6	0,00	0,00	5,36	0,00	0,00	5,36	0,00	0,00	0,00
10	1,04	Nej	JB1	Nej	K6	K6	0,00	0,00	1,04	0,00	0,00	1,04	0,00	0,00	0,00
3	7,48	Ja	JB1	Nej	K6	K6	0,00	0,00	7,48	0,00	0,00	7,48	0,00	0,00	0,00
121	0,95	Nej	JB1	Nej	K6	K6	0,00	0,00	0,95	0,00	0,00	0,95	0,00	0,00	0,00
122	2,84	Nej	JB3	Nej	K6	K6	0,00	0,00	2,84	0,00	0,00	2,84	0,00	0,00	0,00
124	10,69	Ja	JB3	Nej	K6	K6	0,00	0,00	10,69	0,00	0,00	9,75	0,00	0,94	0,00
127	1,48	Nej	JB1	Nej	K6	K6	0,00	0,00	1,48	0,00	0,00	1,48	0,00	0,00	0,00
128	3,77	Nej	JB1	Nej	K6	K6	0,00	0,00	3,77	0,00	0,00	3,77	0,00	0,00	0,00
129	5,26	Nej	JB1	Nej	K6	K6	0,00	0,00	5,26	0,00	0,00	5,26	0,00	0,00	0,00
123	5,35	Ja	JB3	Nej	K6	K6	0,00	0,00	5,35	0,00	0,00	3,66	0,00	1,69	0,00
11-0	8,33	Nej	JB1	Nej	K6	K6	0,70	0,00	7,63	0,00	7,79	8,33	0,00	0,00	0,00
13-0	7,67	Nej	JB1	Nej	K6	K6	7,15	0,00	0,52	0,00	7,67	7,67	0,00	0,00	0,00
70-0	0,31	Nej	JB11	Nej	K6	K6	0,00	0,00	0,31	0,00	0,00	0,31	0,00	0,00	0,00
Total	143,28						7,85	0,00	135,43	0,00	15,46	136,25	0,00	7,04	0,00