



GULDBORGSUND

MILJØGODKENDELSE

LOLLAND FALSTER GRUS OG STEN

PLADS TIL MODTAGELSE, SORTERING OG OPLAG AF BYGGEAFFALD SAMT NEDDELING AF TRÆAFFALD PÅ KRISTIANSMINDEGAARDENE 8, 4800 NYKØBING F.



INDHOLDSFORTEGNELSE

1.	Indledning	3
2.	Afgørelse	3
3.	Vilkår	6
4.	Miljøteknisk beskrivelse og vurdering	13
5.	Høringer.....	23
6.	Bilag	23

1. INDLEDNING

EJJ (Lolland Falster) Grus og Sten har den 14. februar 2021 søgt om miljøgodkendelse til etablering af en plads til modtagelse, oplagring og sortering af byggeaffald samt neddeling af træaffald på Kristiansmindegårdene 8, 4800 Nykøbing F. Ansøgningen er kommet ind via Byg og Miljø (BoM), sagsnr. MaID-2021-4770.

Pladsen vil blive etableret med et område, hvor der opstilles container dels til løbende at blive flyttet ud på nedrivningssteder samt dels til at stå fast på pladsen til sortering af byggeaffaldet. Der ud over etableres en plads til oplagring af træ samt et område hvor neddeling af træet skal foregå.

2. AFGØRELSE

Guldborgsund Kommune meddelelse hermed miljøgodkendelse til modtagelse, oplagring og sortering af byggeaffald, samt neddeling af ubehandlet rent træaffald.

Afgørelsen er truffet efter Miljøbeskyttelseslovens¹ § 33 stk. 1. Pladsen er omfattet af listepunkt K 212 på bilag 2 i godkendelsesbekendtgørelsen².

K 212: Anlæg for midlertidig oplagring af ikke-farligt affald eller affald af elektrisk og elektronisk udstyr forud for nyttiggørelse eller bortskaffelse med en kapacitet for tilførsel af affald på 30 tons om dagen eller med mere end 4 container med et samlet volumen på mindst 30 m³, bortset fra anlæg omfattet af listepunkt 5.5 i

¹ Lov om miljøbeskyttelse jf. lovbek. nr. 879 af 12-11-2019 med senere ændringer

² Bek. om godkendelse af listevirksomhed nr. 2255 af 29-12-2020

bilag 1 til bekendtgørelse om godkendelse af listevirksomhed eller listepunkt K211 i bilag 2 til bekendtgørelse om godkendelse af listevirksomhed.

Rekonditionering, herunder omlastning, omemballering eller sortering af ikke-farligt affald eller affald af elektronisk udstyr forud for nyttiggørelse eller bortskaffelse med en kapacitet for tilførsel af affald på 30 tons om dagen eller med mere end 4 containere med et samlet volumen på mindst 30 m³, bortset fra anlæg af listepunkt 5.1 i bilag 1 til bekendtgørelse om godkendelse af listevirksomhed eller listepunkt K 211 i bilag 2 til bekendtgørelse om godkendelse af listevirksomhed.

Derudover gives der godkendelse til få fraktioner af farligt affald som er omfattet af listepunkt K203:

Anlæg for midlertidig oplagring af farligt affald forud for nyttiggørelse eller bortskaffelse med en kapacitet på mindre end eller lig med 50 tons, bortset fra anlæg omfattet af listepunkt K 209, K210, K211 eller K212 i bilag 2 til bekendtgørelse om godkendelse af listevirksomhed.

Rekonditionering, herunder omlastning, omemballering eller sortering af farligt affald forud for nyttiggørelse eller bortskaffelse med en kapacitet på 10 tons/dag eller derunder, bortset fra de under listepunkt K209, K210, K211 eller K212 i bilag 2 til bekendtgørelse om godkendelse af listevirksomhed nævnte anlæg.

Desuden gives der godkendelse til neddeling af ubehandlet rent træaffald, som er omfattet af listepunkt K206:

Anlæg der nyttiggør ikke-farligt affald, bortset fra anlæg under listepunkt 5.3 i bilag 1 til bekendtgørelse om godkendelse af listevirksomhed, autoophugning, skibsophugning, biogasfremstilling, kompostering og forbrænding.

VVM-screening

Aktiviteter som modtagelse, oplagring og sortering af byggeaffald er omfattet af bilag 2 i miljøvurderingsloven³ (punkt 11b).

Guldborgsund Kommune har efter § 21 i miljøvurderingsloven truffet afgørelse om, at der ikke skal foretages en miljøvurdering (VVM) for etablering af plads for modtagelse, oplagring og sortering af byggeaffald samt neddeling af ubehandlet rent træaffald.

Der er Guldborgsund Kommune, der er godkendelse og tilsynsmyndighed for aktiviteterne på Kristiansmindegårdene 8.

³ Lov om miljøvurdering af planer og programmer af konkrete projekter (VVM) jf. lovbek. nr. 972 af 25-06-2020

Begrundelse for afgørelse

Guldborgsund Kommune har vurderet, at når pladsen indrettes og drives i overensstemmelse med det ansøgte og de vilkår, der er fastsat i denne miljøgodkendelse kan pladsen etableres uden væsentlige miljøpåvirkninger.

Vilkårene er fastsat dels på baggrund af standardvilkårene for listepunkt K 212 og til dels K 203 og K206 i godkendelsesbekendtgørelsen, samt på baggrund af kommunens vurdering af de lokale miljøforhold og oplysninger i forbindelse med ansøgningen. Ved fastsættelse af vilkårene er der lagt vægt på at beskytte omgivelserne mod forurening og gener fra pladsen.

Der er den 14. januar 2021 givet landzonetilladelse til etablering af pladsen.

Udkkast

3. VILKÅR

Vilkår mærket med [S212-xx] er standardvilkår for listepunkt K 212.

Vilkår mærket med [S203-xx] er standardvilkår for listepunkt K 203.

Vilkår mærket med [S206-xx] er standardvilkår for listepunkt K 206.

Generelt

1. Virksomheden skal placeres, indrettes og drives i overensstemmelse med oplysningerne i ansøgningen og øvrigt indsendt ansøgningsmateriale.
2. En kopi af denne miljøgodkendelse skal til enhver tid være tilgængelig på virksomheden for driftspersonalet på pladsen.
3. Miljøgodkendelsen bortfalder, hvis godkendelsen ikke er udnyttet inden 2 år fra godkendelsens dato.
4. Ved driftsophør skal virksomheden forinden orientere tilsynsmyndigheden herom og træffe de nødvendige foranstaltninger for at undgå forureningsfare og for at efterlade stedet i tilfredsstillende tilstand. [S212-1]
5. Hvor der i vilkårene anvendes betegnelsen "befæstet areal" menes en fast belægning, der giver mulighed for opsamling af spild og kontrolleret afledning af nedbør. Hvor der i vilkårene anvendes betegnelsen "tæt belægning" menes en fast belægning, der i løbet af påvirkningstiden er uigennemtrængelig for de forurenende stoffer, der håndteres på arealet. [S212-2]

Indretning og drift

6. Virksomheden skal udarbejde en driftsinstruktion, der beskriver, hvordan personalet skal foretage fornøden modtagekontrol, og hvordan de skal forholde sig i tilfælde af driftsforstyrrelser og uheld. Driftsinstruksen skal altid være tilgængelig for og kendt af personalet. [S212-3]
7. Virksomheden må kun modtage, opbevare, sortere og/eller neddele nedenstående affaldsarter/-fraktioner i de angivne mængder:

Affaldsfraktion	Forventet årlig mængde i ton eller m3	Forventer maksimalt oplag i ton eller m3	Opbevarings form	Bortskaffes til
Stort brændbart - Gulvtæpper, madrasser, møbler, stole, borde, sofaer, reoler,	2.000 tons	200 tons	Åben container i grøn område	Miljøcenter Hasselø Nor

springmadrasser, stråtag, træbeton				
Rest efter sortering - Billederammer, gummi, glasfiber, vådt pap, vådt papir, flamingo, ikke farligt affald af linoleum, CD, DVD	1.000 tons	50 tons	Lukket container i grøn område	Miljøcenter Hasselø Nor
Jern og Metal - Gamle fælg, cykler, vaskemaskiner, håndvaske, radiator uden tungmetaller, gammelt jern der indeholder 70 % jern og 30 % andet materiale	200 tons	20 tons	Åben container i grøn og/eller turkis område	Munks Produkt eller Stena
Hårde hvidevare Køle- fryse skabe	12 tons	6 tons	Åben container i grøn og/eller turkis område	Munks Produkt eller andet godkendt firma
Trykimprægneret træ - Skure, stolper, hegn, sandkasse rammer, gamle brædder som trykimprægneret (A4)	100 tons	20 tons	Åben container i grøn og/eller turkis område	Miljøcenter Hasselø Nor eller andet godkendt firma
Glas -	100 tons	20 tons	Åben container i grøn område	Miljøcenter Hasselø Nor, indtil anden læsning forefindes.
Keramik - Toiletter, håndvaske, ikke farligt affald af fliser, gamle	50 tons	19 tons	Åben container i grøn og/eller turkis område	Miljøcenter Hasselø Nor, indtil det bliver muligt at genbruge til glasuld.

skulpturer, service fra køkkener				
PVC – Kloakrør, tagrender, afløbsrør, trækrør	20 tons	12 tons	Åben container i grøn og eller turkis område	Miljøcenter Hasselø Nor
Gips –	100 tons	20 tons	Lukket container i grøn område	Miljøcenter Hasselø Nor
Farligt affald – Malet radiatorer	20 tons	20 tons	Åben container i grøn og eller turkis område	Stena
Træ – Rent træ (A1 og A2) Lægter, spær, ulakeret trægulv, køkkenlåger, krydsfinerplader	10.000 tons	2.000 tons	Oplag på fast plads i lilla område	
Træ – neddelt træ		2.000 tons	Oplag på fast plads i blå område	Evt. til Geminor/ Gemidan

[S212-4]

8. Der må ikke modtages byggeaffald der indeholder PCB.
9. Affaldet skal kontrolleres ved modtagelsen og hurtigst muligt, dog senest inden ophør af næstfølgende arbejdsdag, og placeres i de dertil beregnede affaldsområder, containere, båse eller beholdere. [S212-5]
10. Når pladsen ikke er bemandet eller uden for arbejdstid, skal alle oplag af farligt affald være utilgængelige for uvedkommende ved indhegning af aktiviteterne med et minimum 1,8 meter højt hegn med aflåste porte eller ved aflåsning af relevante bygninger og containere. [S203-3 tilpasset og S203-4]
11. Hvis virksomheden modtager affald, der ikke er omfattet af virksomhedens miljøgodkendelse, og som det ikke umiddelbart er muligt at afvise eller henvise til anden affaldsmottager, skal affaldet placeres i en særskilt oplagsområde. Virksomheden skal herefter hurtigst muligt kontakte tilsynsmyndigheden og orienteres om affaldet. [S212-6]
12. Hvis virksomheden modtager farligt affald, der ikke kan identificeres, skal affaldet placeres i et særskilt oplagsområde adskilt fra de øvrige oplag, mens der pågår nærmere undersøgelse eller eventuelle analyser heraf,

eller mens virksomheden indhenter tilsynsmyndighedens stillingtagen til sagen. [S203-8]

13. Oplagsområder til farligt affald skal være indrettet og afmærket, således at det enkelte område er tydeligt afgrænset, og så det klart fremgår, hvor de forskellige affaldsfraktioner skal opbevares. [S203-10]
14. Der må kun neddeles ubehandlet rent træaffald. [S206-8-tilpasset]
15. Neddelingsanlægget skal være forsynet med støvførebyggende foranstaltninger som f.eks. et vandings- eller sprinklersystem. [S-206-9]
16. Containere med lette materialer så som papir, plast og lignende skal være lukkede eller overdækkede for at hindre, at materialer giver anledning til flugt. [S212-7]
17. Neddeling (flisning af træ) må finde sted op til 4 gange om året i op til en uge pr. gang. Kommunen skal have besked 14 dage før neddeling finder sted.

Støj

18. Maskine til neddeling af træaffald må max. have en kildestyrke på 109 dB(A). Benyttes anden maskine skal det dokumenteres, at kildestyrken er det sammen eller lavere end 109 dB(A).
19. Der må kun være aktivitet på hverdage inden for normal arbejdstid kl. 7 til 17 samt lørdag fra kl 7 til 14.
20. Virksomhedens bidrag til ækvivalente, korrigerede støjniveau målt i dB(A) må på intet punkt i naboskel i landzonen overstride:

Dag	Tidspunkt	Støjbidrag
Mandag til fredag	7.00 til 17.00	55 dB(A)
Lørdage	7.00 til 14.00	55 dB(A)

Virksomhedens bidrag til ækvivalente, korrigerede støjniveau målt i dB(A) må på intet punkt i naboskel i boligområde overstride:

Dag	Tidspunkt	Støjbidrag
Mandag til fredag	7.00 til 17.00	45 dB(A)
Lørdage	7.00 til 14.00	45 dB(A)

Grænseværdierne skal være overholdt som et gennemsnit på hverdage over 8 timer i tidsrummet kl. 7 til 17. For lørdage gælder et gennemsnit på 7 timer i tidsrummet kl. 7 til 14.

21. Såfremt Guldborgsund Kommune finder det nødvendigt, skal virksomheden for egen regning lade udføre støjmåling og/eller – beregning af støjen fra pladsen for at dokumentere, at støjgrænserne er

overholdt. Såfremt støjvilkåret er overholdt, kan der højest pålægges virksomheden at få foretaget en støjmåling og/eller –beregning pr. år.

22. Støjmålinger og/eller –beregninger skal udføres af et DANAK akkrediteret firma eller et firma godkendt af Miljøstyrelsen til at udføre ”Miljømålinger ekstern Støj”. Driftsbetingelser og målepunkter skal aftales med tilsynsmyndigheden. Støjmålinger skal udføres i henhold til Miljøministeriets til enhver tid gældende vejledning om støj, pt. afsnit 7 og 9 i Miljøstyrelsens vejledning nr. 5/1984 om ekstern støj fra virksomheder. Målerapporten skal bl.a. udfærdiges ifølge vejledningens afsnit 9.10. Beregninger skal udføres i henhold til vejledning nr. 5/1993 om beregning af ekstern støj fra virksomheder.

Luftforurening

23. Virksomheden må ikke give anledning til lugt- eller støvgener, som efter tilsynsmyndighedens vurdering er væsentlige for omgivelserne. Tilsynsmyndigheden kan såfremt der konstateres væsentlige støvgener, kræve, at støvende oplag overdækkes eller befugtes, eller at der etableres afskærmning eller befugtning af knusnings-, presnings- eller neddelingsaktiviteter. [S212-8]

Affald

24. Affald, der spildes, skal opsamles samme dag og anbringes i de dertil indrettede containere eller affaldsområder. [S212-13-tilpasset]
25. Spild af olie og kemikalier (herunder grus, savsmuld eller lignende anvendt til opsugning) skal opsamles straks og opbevares og bortskaffes som farligt affald. Der skal til enhver tid forefindes opsugningsmateriale på virksomheden. [S212-14]

Beskyttelse af jord, grundvand og overfladevand

26. Virksomheden må ikke modtage skrot, der på forhånd vides at indeholde farligt affald eller flydende olie. Dog må transformatorer og spåner mv. med indhold af olierester eller køle- og smøremidler o. lign. modtages, oplagres og afsendes i tætte, overdækkede container eller beholdere. Disse container eller beholdere kan stå uafdækket indendørs. [S 212-16]
27. Jern- og metalskrot og andet affald, der kan afgive olie eller væsker, skal opbevares og håndteres på en oplagsplads eller på et gulv med tæt belægning indrettet med fald mod afløb eller grube, hvorfra der sker kontrolleret afledning, eller i lukket/overdækket container med indbygget sump. [212-17]
28. Jern og metalskrot, der kan afgive metalstøv, skal håndteres og opbevares enten udendørs på et befæstet areal, indendørs på fast gulv eller i en container. Opbevaring og håndtering skal udføres, så støvdannelse minimeres, og der må ikke ske støv-/materialeflugt til omgivelser uden for virksomheden. [S212-18]

29. Blandet bygge- og anlægsaffald bortset fra inert affald, må kun opbevares og håndteres på befæstet areal med fald mod afløb. [S212-21-tilpasset]
30. Tætte belægninger skal holdes i god vedligeholdelsesstand. Utætheder skal udbedres så hurtigt som muligt, efter at de er konstateret. [S212-23]
31. Vaskeplads for materiel mv. skal indrettes med en fast belægning med fald mod grube eller afløb, hvorfra der sker kontrolleret afledning. [S212-24]

Egenkontrol

32. Virksomheden skal løbende og mindst 1 gang årligt gennemføre en kontrol for revner, lunger og andre skader af befæstede arealer og tætte belægninger, kar, gruber og sumpe. Utætheder skal udbedres, så hurtigt som muligt efter at de er konstateret. [S212-26]
33. Tilsynsmyndigheden kan kræve, at virksomheden lader en uvildig sagkyndig foretage kontrollen dog højst 1 gang hvert tredje år. [S212-27]

Driftsjournal

34. Virksomheden skal føre en driftsjournal med angivelse af:
 - Dato for og resultat af inspektioner samt eventuelle foretagne udbedringer af befæstede arealer og tætte belægninger gulve, gruber mv.
 - Dato for hvornår der er modtaget affald, som ikke er omfattet af virksomhedens miljøgodkendelse, og hvordan det blev håndteret og bortskaffet.
 - Ved udgangen af hvert kvartal registreres mængden af hver af de oplagrede affaldsarter. Oplysningerne indføres i journalen.
 - Dato for neddeling (flisning) af træ.

Driftsjournalen skal opbevares på virksomheden i mindst 5 år og skal være tilgængelig for tilsynsmyndigheden. [S212-28-tilpasset]

GENERELLE BEMÆRKNINGER

Udover ovenstående vilkår er der en række love, bekendtgørelser samt kommunale regulativer, som driften og indretningen af virksomheden skal være i overensstemmelse med. Opmærksomheden henledes specielt på:

- Lov om miljøbeskyttelse, som fastlægger, at enhver ændring af driften eller indretningen af virksomheden, der kan medføre forøget forurening, skal godkendes inden ændringen gennemføres. Det er Guldborgsund Kommune, der er godkendelsesmyndighed og som afgør, om ændringen er godkendelsespligtig.
- Lov om miljøbeskyttelse, § 41a som giver virksomheden retsbeskyttelse i 8 år. Inden for fristen på 8 år kan Guldborgsund Kommune kun meddele påbud eller revurdere godkendelsen, hvis de godkendte aktiviteter helt

undtagelsesvis medfører skadevirkninger, der ikke kunne forudses på godkendelsestidspunktet, eller hvis der fremkommer nye muligheder for at nedbringe aktivitetens miljøpåvirkning væsentligt, uden at det medfører uforholdsmæssige omkostninger. (Lovens § 41a, stk. 2).
Vilkår om egenkontrol er ikke omfattet af retsbeskyttelsen.

- Miljøbeskyttelseslovens § 71, hvorefter den, der er ansvarlig for forhold eller indretning, som kan give anledning til forurening, straks skal underrette tilsynsmyndigheden, såfremt driftsforstyrrelser eller uheld medfører væsentlig forurening eller indebærer fare herfor.
Uden for Guldborgsund Kommunes åbningstid skal Miljøvagten kontaktes på tlf. 114 gennem politiet.
Underretningen bevirker ingen indskrænkning i den ansvarliges pligt til at søge følgerne af driftsforstyrrelser eller uheld effektivt afværget eller forebygget, ligesom det ikke fritager for pligten til at genoprette den hidtidige tilstand.
- Godkendelsesbekendtgørelsen § 49, 8 år efter meddelelse af miljøgodkendelse kan godkendelsen tages op til revision. Der er dog ikke faste tidspunkter for, hvornår eller hvor tit virksomheder efter listepunkt K212 skal revideres.
- Godkendelsesbekendtgørelsen § 39, hvorefter der ved nyetableringer af bilag 2 – virksomheder, skal virksomheden senest den dag, hvor virksomheden påbegynder, give skriftlig meddelelse herom til godkendelsesmyndigheden.
- Affaldsbekendtgørelse nr. 2159 af 9. december 2020 der bl.a. pålægger erhvervsvirksomheder at kildesortere deres affald og genanvende deres genanvendelige affald.
- Guldborgsund Kommunes erhvervsaffaldsregulativ.

Center for Teknik og Miljø
XX.xx 2021

Jakob Lysholdt
Leder, Civilingeniør
TM Myndighed

Annette Bruun Hansen
Miljøtekniker

4. MILJØTEKNISK BESKRIVELSE OG VURDERING

På baggrund af ansøgningsmaterialet, standardvilkår og øvrige oplysninger givet i sagsforløbet, er der foretaget en miljøteknisk beskrivelse og vurdering af pladsen til modtage, oplagre og sortering af byggeaffald samt neddeling af ubehandlet rent træaffald på Kristiansmindegårdene 8.

I det følgende redegøres for de begrundelser og vurderinger, der ligger til grund for de stillede vilkår. De vilkår, som er taget direkte fra de lovbundne standardvilkår, er der dog ikke redegjort nærmere for. Begrundelse og vurdering er således koncentreret om de vilkår, der ligger ud over standardvilkårene, samt de standardvilkår, som ikke er medtaget i denne miljøgodkendelse.

Ejerforhold og godkendelse

Ansøger: EJJ Grus og Sten, også kaldet Lolland Falster Grus og Sten
Kristiansmindegårdene 8
4800 Nykøbing F.
CVR-nr.: 10230497

Kontaktperson Mads Peter Simonsen
Dyrehavevej 21
2930 Klampenborg
Tlf.: 93869355
E-mail: ejjgrusogsten@gmail.com.

Miljøgodkendelse

Pladsen skal etableres, så det er første gang, der skal meddeles godkendelse.

Pladsen skal miljøgodkendes efter Miljøbeskyttelseslovens § 33 stk. 1, da den er omfattet af punkt K 212 på bilag 2 i godkendelsesbekendtgørelsen:

K 212: Anlæg for midlertidig oplagring af ikke-farligt affald eller affald af elektrisk og elektronisk udstyr forud for nyttiggørelse eller bortskaffelse med en kapacitet for tilførsel af affald på 30 tons om dagen eller med mere end 4 containere med et samlet volumen på mindst 30 m³, bortset fra anlæg omfattet af listepunkt 5.5 i bilag 1 til bekendtgørelse om godkendelse af listevirksomhed eller listepunkt K211 i bilag 2 til bekendtgørelse om godkendelse af listevirksomhed.

Rekonditionering, herunder omlastning, omemballering eller sortering af ikke-farligt affald eller affald af elektronisk udstyr forud for nyttiggørelse eller bortskaffelse med en kapacitet for tilførsel af affald på 30 tons om dagen eller med mere end 4 containere med et samlet volumen på mindst 30 m³, bortset fra anlæg af listepunkt 5.1 i bilag 1 til bekendtgørelse om godkendelse af listevirksomhed eller listepunkt K 211 i bilag 2 til bekendtgørelse om godkendelse af listevirksomhed.

Ud over ikke-farligt byggeaffald vil der være få fraktioner af farligt affald, såsom imprægneret træ og malet radiatorer. Derfor er der stillet et par vilkår efter listepunkt K203

Anlæg for midlertidig oplagring af farligt affald forud for nyttiggørelse eller bortskaffelse med en kapacitet på mindre end eller lig med 50 tons, bortset fra anlæg omfattet af listepunkt K 209, K210, K211 eller K212 i bilag 2 til bekendtgørelse om godkendelse af listevirksomhed.

Rekonditionering, herunder omlastning, omemballering eller sortering af farligt affald forud for nyttiggørelse eller bortskaffelse med en kapacitet på 10 tons/dag eller derunder, bortset fra de under listepunkt K209, K210, K211 eller K212 i bilag 2 til bekendtgørelse om godkendelse af listevirksomhed nævnte anlæg.

Der ud over skal der neddelles ubehandlet rent træaffald (A1 og A2 træ). Der er derfor også stillet få vilkår efter listepunkt K206:

Anlæg der nyttiggør ikke-farligt affald, bortset fra anlæg under listepunkt 5.3 i bilag 1 til bekendtgørelse om godkendelse af listevirksomhed, autoophugning, skibsofhugning, biogasfremstilling, kompostering og forbrænding.

Miljøgodkendelse gives efter Miljøstyrelsens standardvilkår for aktiviteterne.

Beskrivelse af virksomheden

Pladsen til modtagelse, oplagring og sortering af byggeaffald samt neddeling af ubehandlet rent træaffald vil blive etableret for, at kunne genbruge dele af gl. huse, som skal nedrives. Pladsen giver mulighed for at komme hurtigt væk fra nedrivningsstedet og i fred og ro foretage den nødvendige sortering af affaldet, således at så meget af affaldet som muligt kan genbruges og indgå i råstokredsløbet.

Affaldet bliver kørt til virksomheden i lastbiler. Bliver læsset af, sorteret og oplagret i diverse containere. Affaldet vil blive sorteret i ca. 11 fraktioner: Stort brændbart, rest til sortering, jern & metal, trykimprægneret træ, glas, keramik, pvc, gips, hvidevare, farligt affald og rent træ.

Træaffald af typen A1- og A2-træ (rent træ) vil blive opbevaret i det fri på en fast plads, indtil det skal flises og derefter bortskaffes til genanvendelse til krydsfiner eller lignende.

Der vil i gennemsnit være ca. 2 transporter til og fra ejendommen om dagen.

Virksomhedens placering

Pladsen for modtagelse, oplagring og sortering af byggeaffald samt neddeling af ubehandlet rent træaffald placeres på adressen Kristiansmindegaardene 8, matr. nr. 1 d Kristiansminde, Systofte.

Området er i kommuneplan 2019-2031 udlagt til det åbne land. Der er ikke vedtaget lokalplan for området.

Miljøgodkendelse til modtagelsesplads for byggeaffald, Kristiansmindegaardene 8, 4800 Nykøbing F.

Side 15/23



Kort 1: Placering i området

Der er den 14. januar 2021 givet zonetilladelse til etablering af pladsen jf. planloven. Planforholdet skal være i orden, før det kan gives miljøgodkendelse til det ansøgte. Zonetilladelsen er ikke påklaget.

Pladsen vil blive indrettet som på nedenstående kort.



Kort 2: Indretning af pladsen

I grønt område, som har en størrelse på ca. 700 m², vil der blive opstillet container til sorteret byggeaffald samt tomme container som efter behov stilles ud ved nedrivningsopgaver.

I det lilla område, som er ca. 400 m², vil der blive oplagret ubehandlet rent træaffald (A1 og A2 træ) til neddeling

I det turkise område, som er ca. 1.000 m² stort, vil neddeling af rent træ blive fortaget samt containere fra grønt område.

Generelt

Ud over de to standardvilkår fra listepunkt K212 er der stillet tre andre vilkår. Standardvilkårene omhandler ophør af driften og definitionen af befæstet areal og tætte belægnings. Standardvilkårene er ens for både listepunkt K203 og K206.

Ud over standardvilkårene er der stillet et vilkår for at sikre, at forholdene som beskrevet i ansøgningen og yderligere materiale fastholdes og overholdes. Desuden er der stillet et vilkår, som skal sikre at driftspersonale er kendt med miljøgodkendelsens vilkår. Tredje vilkår er stillet for at oplyse, at godkendelsen bortfaldet såfremt den ikke er udnyttet inden for 2 år. Vilkåret er stillet ud fra godkendelsesbekendtgørelsen § 32, om frist for udnyttelse af en miljøgodkendelse ikke bør være længere end 2 år.

Alle tre vilkår er stillet for at fastholde betingelserne for og sikre kendskab til godkendelsen.

Indretning og drift

Ud over de 5 standardvilkår fra listepunkt K212 er der fundet relevant at stille 4 vilkår fra listepunkt K203 vedr. farligt affald samt 2 vilkår fra listepunkt K206 vedr. neddeling af ubehandlet rent træaffald.

De øvrige vilkår i K203 og K206 om indretning af drift er fundet enten at være ens med vilkårene fra K212 eller ikke relevant for de ansøgte aktiviteter.

Standardvilkår for K212 omhandler udarbejdelse af driftsinstruks, samt hvilke affaldstyper der må modtages. Der ud over er der vilkår til modtage kontrol ved modtagelse af affaldet samt oprydning. Vilkår om hvad der skal gøres, hvis der modtages affald som ikke er omfattet af godkendelsen, samt at lette materialer skal opbevares i lukkede eller overdækket containere.

De valgte standardvilkår for listepunkt K203 omhandler aflåsning af containere til farligt affald, når der ikke er bemanding på pladsen eller uden for arbejdstid. Vilkår om opbevaring og undersøgelse ved modtagelse af farligt affald, der ikke kan identificeres. Der ud over skal oplagsområder for farligt affald tydeligt afgrænses og afmærkes.

De valgte standardvilkår for listepunkt K206 omhandler hvilke typer affald, der må neddeles samt at neddelingsanlægget skal være forsynet med støvforebyggende foranstaltninger.

Nedenstående er en tabel over godkendte affaldsfraktioner og mængder der må modtages og oplagres.

Tabel 1: Affaldsfraktioner og mængder

Affaldsfraktion	Forventet årlig mængde i	Forventer maksimalt	Opbevarings form	Bortskaffes til
-----------------	--------------------------	---------------------	------------------	-----------------

	ton eller m3	oplag i ton eller m3		
<p>Stort brændbart -</p> <p>Gulvtæpper, madrasser, møbler, stole, borde, sofaer, reoler, springmadrasser, stråtag, træbeton</p>	2.000 tons	200 tons	Åben container i grøn område	Miljøcenter Hasselø Nor
<p>Rest efter sortering -</p> <p>Billederammer, gummi, glasfiber, vådt pap, vådt papir, flamingo, ikke farligt affald af linoleum, CD, DVD</p>	1.000 tons	50 tons	Lukket container i grøn område	Miljøcenter Hasselø Nor
<p>Jern og Metal -</p> <p>Gamle fælge, cykler, vaskemaskiner, håndvaske, radiator uden tungmetaller, gammelt jern der indeholder 70 % jern og 30 % andet materiale</p>	200 tons	20 tons	Åben container i grøn og/eller turkis område	Munks Produkt eller Stena
<p>Hårde hvidevare</p> <p>Køle- fryse skabe</p>	12 tons	6 tons	Åben container i grøn og/eller turkis område	Munks Produkt eller andet godkendt firma
<p>Trykimprægnet træ -</p> <p>Skure, stolper, hegn, sandkasse rammer, gamle brædder som</p>	100 tons	20 tons	Åben container i grøn og/eller turkis område	Miljøcenter Hasselø Nor eller andet godkendt firma

trykimprægneret (A4)				
Glas –	100 tons	20 tons	Åben container i grøn område	Miljøcenter Hasselø Nor, indtil anden læsning forefindes.
Keramik – Toiletter, håndvaske, ikke farligt affald af fliser, gamle skulpturer, service fra køkkener	50 tons	19 tons	Åben container i grøn og/eller turkis område	Miljøcenter Hasselø Nor, indtil det bliver muligt at genbruge til glasuld.
PVC – Kloakrør, tagrender, afløbsrør, trækrør	20 tons	12 tons	Åben container i grøn og eller turkis område	Miljøcenter Hasselø Nor
Gips –	100 tons	20 tons	Lukket container i grøn område	Miljøcenter Hasselø Nor
Farligt affald – Malet radiatorer	20 tons	20 tons	Åben container i grøn og eller turkis område	Stena
Træ – Rent træ (A1 og A2) Lægter, spær, ulakeret trægulv, køkkenlåger, krydsfinerplader	10.000 tons	2.000 tons	Oplag på fast plads i lilla område	
Træ – neddelt træ		2.000 tons	Oplag på fast plads i blå område	Evt. til Geminor/ Gemidan

Ud over standardvilkårene er det fundet relevant at stille vilkår om, at der ikke må modtages affald, der indeholder PCB, da dette er miljøfarligt affald, som ikke kan godkendes i det pågældende område.

Desuden er det fundet relevant at stille vilkår om, at neddeling af ubehandlet rent træaffald kun må foregå 4 gange om året, samt at kommunen skal have besked når

neddelingen foretages. Vilkåret er stillet for at begrænse støjpåvirkningen af det omliggende område.

Der ud over er der ikke stillet yderligere vilkår end standardvilkårene fra K212 suppleret med relevante vilkår fra K203 og K206.

Støj

Største kilde til støj er neddeling af træ samt kørsel, aflæsning og sortering. Neddeling af ubehandlet rent træaffald vil ca. foregå 4 gange om året i op til en uge pr. gang. Transport frem og tilbage til virksomheden vil ligge på ca. 2 transporter til og fra pladsen om dagen. Der er ikke en fast adgangsroute til virksomheden, det varierer alt efter, hvor nedrivningsopgaven er.

Der er stillet vilkår om at maskine til neddeling af ubehandlet rent træaffald maksimal må have en kildestyrke på 109 dB(A) og såfremt der skiftet maskine, skal det kunne dokumenteres, at kildestyrken er overholdt.

Standardvilkårene indeholder ikke støjvilkår, idet disse skal tilpasses naboområderne jf. retningslinjerne i Miljøstyrelsens vejledning nr. 5/1985: ekstern støj fra virksomheder.

Det ansøgte ligger i det åbne land. Der er i vejledningen ikke fastsat grænseværdier for det åbne land, men vejledningen foreslår at støjgrænserne sættes så de svare til områdetype 3: Områder for blandet bolig og erhvervsbebyggelse, centerområder. Der er derfor ud fra støjvejledningen stillet vilkår om støjbidrag på 55 dB(A) på hverdage fra kl. 07 til 18 og lørdag fra kl. 07 til 14. Der er ikke stillet vilkår til øvrige tidspunkter, da der ikke vil være aktivitet på pladsen på disse tidspunkter jf. vilkår om hvornår der må være aktivitet på pladsen.

Der ud over er der stillet vilkår om at grænseværdier til boligområderne Bjørup og Systofte jf. støjvejledningen områdetype 5: Boligområde for åben og lav boligbebyggelse med et støjbidrag på 45 dB(A) på hverdage fra kl. 07 til 18 og lørdag fra kl. 07 til 14.

Ud over vilkår om tilladelige støjniveauer, er der stillet vilkår om, at der kan kræves udført støjmåling og/eller beregning, hvis der opstår begrundet mistanke om, at de fastsatte maksimale støjniveauer er overtrådt. Støjmålinger og/eller –beregninger skal udføres i henhold til retningslinjerne i miljøstyrelsens vejledning.

Ud fra ovenstående aktivitet om neddeling 4 gange om året samt en daglig transport på 2 til og fra kørsler, er det Guldborgsund Kommune s vurdering at støjvilkårene kan overholdes. Se støjredegørelse, bilag 1.

Luftforurening

Det er kun fundet relevant at medtage 1 ud af 5 standardvilkår i relation til luftforurening for listepunkt K212. Vilåret omhandler, at aktiviteterne ikke må give anledning til lugt- eller støvgener.

Det er ikke fundet relevant at stille yderligere vilkår end det ene standardvilkår i relation til luftforurening.

Vilkår som ikke er fundet relevant omhandler dagrenovation og haveaffald, samt behandling af papir, pap og plast, som ikke modtages eller behandles. Der ud over er der ikke stillet vilkår til mekanisk ventilation, da aktiviteterne sker i det fri. Der er heller ikke stillet vilkår om bygningsaffald med asbestfibre, da der heller ikke modtages denne type affald.

Standardvilkår for listepunkt K203 er ikke medtages, da de enten er identiske eller omhandler det samme som K212.

Det samme er gældende for listepunkt K206. Standardvilkårene omhandler stort set det samme som vilkårene til K212.

Spildevand

Der er ingen standardvilkår i relation til spildevand.

Der er ikke fundet relevant at stille øvrige vilkår til spildevand, da der ikke vil komme processpildevand fra aktiviteterne på ejendommen.

Affald

For Listepunkt K212 er der 2 standardvilkår i relation til affald. Det er fundet relevant at stille begge vilkår.

Vilkårene omhandler at spild skal opsamles og anbringes i de rigtige containere. Vilkåret er tilpasset, da der ikke modtages eller haves filterstøv, så der er ikke medtaget. Andet vilkår omhandler spild af olie eller kemikalier, som kan ske fra de maskiner, der vil køre på pladsen.

Standardvilkår til affald for listepunkt K203 vedr. farligt affald er ikke vurderet relevante, da de modtagne affaldstyper af farligt affald har en fast form som ikke kan løbe, støve eller lignende, som kan medføre en risiko for forurening af omgivelserne.

Der er ingen standardvilkår i relation til affald for listepunkt K206.

Det er ikke vurderet behov for yderligere vilkår end standardvilkår i relation til affald.

Beskyttelse af jord, grundvand og overfladevand

Ejendommen ligger i et område med særlige drikkevandsinteresser (OSD). Området er desuden udpeget som et sårbart område for nedsivning af forurenende stoffer fra overfladen. Ejendommen ligger samtidigt i det område hvor Nykøbing F. Vandværk har flere af deres indvindingsboringer. Idet virksomheden kun sorterer rene materialer samt neddele ubehandlet rent træaffald, vil virksomheden godt kunne etableres på stedet, såfremt den daglige drift foretages som ansøgt og i overensstemmelse med denne miljøgodkendelses vilkår. Se nærmere beskrivelse i bilag 2: udtalelse fra grundvand.

Det er fundet relevant at stille 6 ud af 11 standardvilkår for listepunkt K212. De relevante vilkår omhandler modtagelse af jern og metalkrot samt opbevaring og håndtering. Sortering af bygningsaffald skal ske på en fast plads, med kontrolleret

afløb af nedbør. Det befæstede areal skal være tæt, samt afledning fra vaskeplads skal ske kontrolleret.

Standardvilkår omhandlende olietanke, neddeling af jern- og metalskrot, opbevaring af akkumulatorer, have- og parkaffald samt spildolie er ikke medtaget, da der enten ikke er aktiviteten, eller affaldstypen ikke modtages.

Der er for listepunkt K203 14 standardvilkår i relation til beskyttelse af jord, grundvand og overfladevand. Disse standardvilkår er ikke medtaget, da det er vurderet, at de gælder for andre typer farligt affald end de to faste fraktioner, der er tale om i denne godkendelse – trykimprægneret træ og malet radiatorer.

Der er 5 standardvilkår for listepunkt K206 i relation til beskyttelse af jord, grundvand og overfladevand. Vilkårene omhandler stort set det samme som de stillede vilkår fra listepunkt K212.

Det er ikke vurderet relevant af stille yderligere vilkår i relation til beskyttelse af jord, grundvand og overfladevand i denne miljøgodkendelse.

Driftsforstyrrelser eller uheld

Såfremt der opstår driftsforstyrrelser eller uheld på pladsen er virksomheden forpligtiget til at meddele dellet til Guldborgsund Kommune. Sker der forurening i forbindelse med driftsforstyrrelser eller uheld, skal driftsansvarlig straks kontakte Guldborgsund Kommune. Uden for kommunens normale arbejdstid skal Miljøvagten kontaktes på tlf. 114,

Da underretningspligten er lovkrav jf. Miljøbeskyttelsesloven, er der ikke stillet vilkår herom, men nævnt forpligtigelsen under generelle bemærkninger efter vilkårene.

Egenkontrol

I relation til egenkontrol er der 3 standardvilkår for listepunkt K212. Det er fundet relevant at stille alle 3 standardvilkår. Vilkårene omhandler løbende kontrol af belægning samt at kommunen kan kræve at en uvildig foretager kontrollen. Der ud over er der vilkår til driftsjournal som skal indeholde oplysninger og dato for kontrol af belægning, dato for modtagelse af affald som ikke er omfattet af denne godkendelse og hvordan det er håndteret, samt kvartalsvis opgørelser over oplagret mængde affald. Dertil skal det noteres dato for neddeling af træ. Driftsjournalen skal opbevares på virksomheden i mindst 5 år og kunne fremvises på forlangende af tilsynsmyndigheden.

Der er 6 standardvilkår til egenkontrol for listepunkt K203. Vilkårene er enten vurderet som omfattet af de stillede vilkår fra listepunkt K212 eller ikke relevant for det ansøgte i denne godkendelse, det drejer sig bl.a. om alarm og sikringssystemer som ikke er nødvendige for den type affald der vil modtages, oplagres og sorteres. Tæthedsprøvning af tanke er heller ikke omfattet, da der ikke findes disse type tanke. De øvrige vilkår et stort set de samme som der er stillet i denne godkendelse.

Standardvilkår for listepunkt K206 er stort set ens med standardvilkår for listepunkt K212 og derfor med i denne miljøgodkendelse.

Der er ikke stillet yderligere vilkår end standardvilkår i relation til egenkontrol og driftsjournal.

Bedst tilgængelige Teknik (BAT)

Virksomheder skal begrænse forurening, så det svarer til, hvad der kan opnås ved anvendelse af bedst tilgængelig teknik, BAT.

Virksomheder der er omfattet standardvilkår, betragtes som overholdelse af BAT.

Der er derfor ikke stillet vilkår i relation til BAT i denne miljøgodkendelse.

Habitatvurdering

Det ansøgte ligger over 1 km fra Natura 2000-områder herunder Habitatområder og Fuglebeskyttelsesområder. Nærmeste område er Sønder Kohave og Bangsebro skov som ligger henholdsvis 1,8 km vest for og 2,9 km nord vest for Kristiansmindegaardene 8.

På grund af afstanden og den aktivitet der skal foretages på virksomheden er det vurderet at det ansøgte ikke vil påvirke udpegningsgrundlaget for Natura 2000-området væsentligt.

Bilag IV-arter. Det vurderes ikke, at der forekommer bilag IV-arter på arealet. Der er dog registreret bilag IV-arter nord for arealet omkring Bjørup Grusgrav.

Guldborgsund Kommune vurderer at etablering af pladsen ikke vil kunne beskadige eller ødelægge yngle- og rasteområder for dyrearter, der er optaget i Habitatdirektivets Bilag IV eller ødelægge plantearter optaget på Bilag IV.

Miljøvurdering (VVM-screening)

Pladser til modtagelse, oplagring og sortering af byggeaffald samt neddeling af ubehandlet rent træaffald er omfattet af bilag 2 i miljøvurderingsloven⁴, punkt 11b: Anlæg til bortskaffelse af affald (projekter, som ikke er omfattet af bilag 1).

Guldborgsund Kommune har foretaget en miljøvurdering jf. bilag 1 i miljøvurderingsbekendtgørelsen⁵. Resultatet af miljøvurderingen (VVM-screeningen) kan ses i bilag 3. Miljøvurderingen er foretaget ud fra ansøgningsmaterialet og kendskab til området.

Resultatet af miljøvurderingen er, at pladsen til modtagelse, oplagring og sortering af byggeaffald samt neddeling af ubehandlet rent træaffald er vurderet ud fra dets art, dimension og placering ikke vil få væsentlig indvirkning på miljøet.

Samlet vurdering

Ud fra en konkret vurdering, er det Guldborgsund Kommunes vurdering, at Lolland Falster Grus og Sten godt kan etablere en plads til modtagelse, oplagring og sortering af byggeaffald samt neddeling af ubehandlet rent træaffald på

⁴ Lov om miljøvurdering af planer og programmer af konkrete projekter (VVM) jf. lovbek. nr. 972 af 25-06-2020

⁵ Bek. om samordning af miljøvurderinger og digital selvbetjening mv. for planer, programmer og konkrete projekter omfattet af lov om miljøvurdering af planer, programmer og af konkrete projekter (VVM) nr. 913 af 30-08-2019

Miljøgodkendelse til modtagelsesplads for byggeaffald, Kristiansmindegårdene 8, 4800 Nykøbing F.

Side 23/23

Kristiansmindegaardene 8, uden det får væsentlig betydning for omgivelserne og miljøet.

Guldborgsund Kommune vurderer, at der er foretaget det nødvendige for at sikre, at der ikke sker forurening af omgivelser, natur og miljø. Vurderingerne er foretaget med forudsætning af godkendelses vilkår overholdes.

5 HØRINGER

Udkast til miljøgodkendelse har været i høring ved ansøger og nærmeste naboer i perioden 12. april til 28. april 2021.

Der er **ikke** indkommet **følgende** bemærkninger i høringsperioden:

6 BILAG

Bilag 1:	Støj
Bilag 2:	Udtalelse fra grundvand
Bilag 3:	VVM-screening

Bilag 1: Støjtavurdering

Ved en "normal" kildestyrke på en flishugger ligger på 115 dB(A). Der vil være en lille overskridelse af støj på 2 til 3 dB ved de nærmeste naboer på Kristiansmindegaardene 6 og 11 i forhold til 55 dB.

Der vil være nogen overskridelse af støjen ved nærmeste boligområde ved Bjørup Gade nr. 7 på ca. 7 dB i forhold til 45 dB.

Selv i Systofte By vil der være en lille overskridelse af støj på 2 dB i forhold til 45 dB. Dog kan det være, at terrænhøjden kan medføre en reducereing af støjen til Systofte.

Naboer mod vest kan dog afskærms af bygninger afhængig af, hvor flishuggeren placeres. Der er ikke medtaget bygninges støjdemping.

Placeres flishuggeren på østlige side, kan naboer mod øst få endnu mere støj på grund af reflektioner fra bygninger.

Så støjafskærmning anbefales eller en begrænset daglig drift på 2 timer i tidsrummet fra kl. 10.00 til 12.00. Så kan støjen holdes til de vejledende grænseværdier i dagperioden.

Der er dog ikke taget andre støjklider med i forbindelse med nedbrydningen af genbrugsmaterialer.

Så en støjredegørelse er nødvendig i forhold til de vejledende grænseværdier og naboer.

Kan man finde en flishugger der er støjdempet, så den kun støjer 105 dB, så undgås støjafskærmning.

Den aktuelle neddelers til træaffald

Kildestyrken (sound pressure level) er nu på 109 dB.

Så det er 6 dB lavere ved naboer end den konservative betragtning (115 dB).

Det betyder, at flisningen muligvis kan overholde de vejledende støjgrænser ved Bjørup (1 dB over 45 dB – før 7 dB over 45 dB).

Systofte burde kunne overholdes (45 dB) med en margen.

Men kun en støjberegning af en akkrediteret støjkonsulent kan give sikkerhed.

Punktet i godkendelsesbekendtgørelser (K 206) er ikke *-mærket i forhold til støjberegning. Så de skal ikke levere en støjberegning ved ansøgning.

Som minimum skal der dog være et vilkår i miljøgodkendelsen om støjundersøgelse, så der kan kræve det engang om året og der ud over ved klager.

Støjkvilkår for de nævnte byområder samt spredt bebyggelse er dog nødvendig i tilfælde af håndhævelse ved tilsyn på klager.

Der skal dog være et vilkår om, at der kun kan bruges flismaskiner, der som minimum kan dokumentere en kildestyrke under 109 dB. Dokumentation skal opbevares på virksomheden.

Der til kommer et vilkår om underretning af flisning f.eks. 2 uger før aktiviteten igangsættes. Eller de 4 uger fastsættes, så de ikke forekommer fra den 15. juni til den 15. august f.eks.

Svend Allan Pedersen
Miljø- og Varmeplanlægger

Experiment Sound power level Crambo 5200 direct



Client: Komptech Umwelttechnik GmbH

Date: 20140210

Version: V1

Table Of Contents

1 Order and task.....	3
2 Measurement and evaluation criteria.....	4
3 Description of the examined machine	5
4 Performing the measurement	6
4.1 Date, location and responsible persons.....	6
4.2 Measuring equipment	6
4.3 Measuring points	6
4.4 Set-up and operating conditions	7
5 Measurements.....	8
6 Appendix.....	11
6.1 Microphone positions for sound power level determination.....	11

1

Order and task

Sound measurements are conducted on the Crambo 5200 Direct at different operating states to determine the resulting sound power.

The sound pressure measurements for determining the sound power are conducted in accordance with Directive 2000/14/EC on the basis of the noise emission basic standard EN ISO 3744:1995 (hemisphere method with at least 6 microphone positions).

The sound pressure level at the workplace with 2 microphones is captured in parallel.

The test takes place at the forecourt of the Komptech Research Center in St. Michael.

2

Measurement and evaluation criteria

[1] EN ISO 3744:1995

Acoustics - Determination of sound power levels of noise source using sound pressure; envelope engineering method of precision class 2 in an essentially free sound field over a reflecting plane.

[2] EN ISO 11201:1995

Acoustics; noise emitted by machinery and equipment

Measurement of emission sound pressure levels at a work station and at other specified positions;

Engineering method of precision class 2 in an essentially free field over a reflecting plane.

3 Description of the examined machine

Machine type:	Crambo 5200 direct trailer
Machine number:	447007
Year of construction:	2013
Weight:	26,200 kg
Dimensions in working position	
Length:	13,550 mm
Width:	3,350 mm
Height:	4,830 mm
Drive:	CAT C13 ACERT (stage IIIa) 328 kW at 2100 rpm
Speed of shredding drums:	1st gear 22.7 rpm, 2nd gear 34.3 rpm
Drum gearbox:	F 130 i=68 (9302 05 055)
Engine fan speed:	1090 rpm
Hydraulic fan speed:	1070 rpm
Engine speed:	1900 rpm
Engine temperature:	87 °C
Hydraulic oil temperature:	39 °C
Muffler:	930115024
Engine cooler package:	930148054 (Olaer)
Insulation mats:	Standard insulation with audiotec S260

Table 1: Technical specifications of Crambo 5200 direct

The dimension sheets of the machine can be found at the end of this document.

4 Performing the measurement

4.1 Date, location and responsible persons

The measurement took place on 06/11/2012 on the premises of the Komptech Research Center, 8770 St. Michael. The measurements were conducted by Andreas Seitingner.

4.2 Measuring equipment

High-precision sound level meter:	Dewetron 2502 (SN.: 21070055)
A/D converter card:	Dewetron ORION 1624 (SN.: 010100AD)
Measuring amplifier:	DAQP-ACC-A (SN.: 286537, 286515, 286414, 286513, 286512, 286511)
Microphones (6 pcs):	Microtech Gefell, type: M360, M370 (SN.: 1410, 1435, 1433, 1409, 0635, 1434)
Data recording and analysis system:	DeweSoft 7.0.4
Calibrator:	Microtech Gefell, type 4000 Test signal: 114 dB/1000 Hz

Table 2: Measuring equipment for measuring the sound power level of Crambo 5200 direct

All microphones are calibrated before and after the measurement.

4.3 Measuring points

Sound power level:

Hemispherical measurement surface according to [1]

Radius = 10 m

Microphone positions 02 – 12

A sketch of the measuring points is located in the Appendix.

Sound pressure level at the workplace:

Microphone positions according to [2] in the area of the control location at a height of approx. 1.6 m above the

ground at the left and right ear and at 100 cm distance from the control panel.

4.4

Set-up and operating conditions

The noise measuring location (paved hall forecourt) was salt-wet. Reflection from the hall wall at about 17 m distance to the measuring object could not be clearly demonstrated by measurements.

The weather conditions (cloudy, 3 °C, no precipitation, 80-85% RH, atmospheric pressure: 945 hPa) were acceptable for the measurement.

A sketch of the machinery set-up is located in the Appendix.

Measurements were taken in idle and in working operation at n_{\max} 0.7 engine fan speed. Working operation means that the machine is loaded with rootstock.

During measurements, the loading device was moved away and was not operated.

The measuring duration of each individual measurement is 30 seconds.

The measured average ambient noise level is **64.1 dB(A)**.

During measurements the extraneous noise was more than 25 dB below the noise emissions of the object to be measured. Therefore: Extraneous noise correction **K1 = 0 dB**.

The ambient correction is assumed **K2A = 0 dB** in accordance with [2].

5 Measurements

Measuring point	Operating noise		Idle noise	
	L_{Aeq}	L_{AFmax}	L_{Aeq}	L_{AFmax}
MP 02	81.4	83.9	80.7	82.5
MP 04	80.1	82.6	79.3	80.5
MP 06	77.3	81.6	75.7	77.3
MP 08	80.6	85.3	79.8	80.4
MP 10	82.6	85.1	82.0	84.6
MP 12	81.8	85.2	80.9	81.6
$L'_{p(ST)}$	80.9		80.1	

Table 3: Enveloping surface measurement points

Measuring point	Operating noise		Idle noise	
	L_{Aeq}	L_{AFmax}	L_{Aeq}	L_{AFmax}
L_{Aeq} workplace	87.8	89.9	87.6	88.2

Table 4: Sound power level in the working area

Sound power level:

The measuring surface sound pressure levels were measured according to EN ISO 3744:1995 and the sound power was determined.

The radius of the measuring hemisphere is **10 m**.

The following sound power levels were determined:

Sound power in the working operation:	$L_{WA} = 108.9 \text{ dB(A)}$
Sound power at idle:	$L_{WA} = 108.1 \text{ dB(A)}$

Table 5: Sound power levels

Sound pressure level in the working area:

The sound pressure levels at the workplace were measured according to EN ISO 11201 [2].

The following sound pressure levels were determined at the workplace:

during working operation	$L_{pA} = 87.7 \text{ dB(A)}$
	$L_{pC \text{ peak}} = 106.2 \text{ dB(C)}$
at idle:	$L_{pA} = 87.5 \text{ dB(A)}$
	$L_{pC \text{ peak}} = 104.1 \text{ dB(C)}$

Table 6: Sound pressure level in the working area:

Measurement of LAF in working operation:

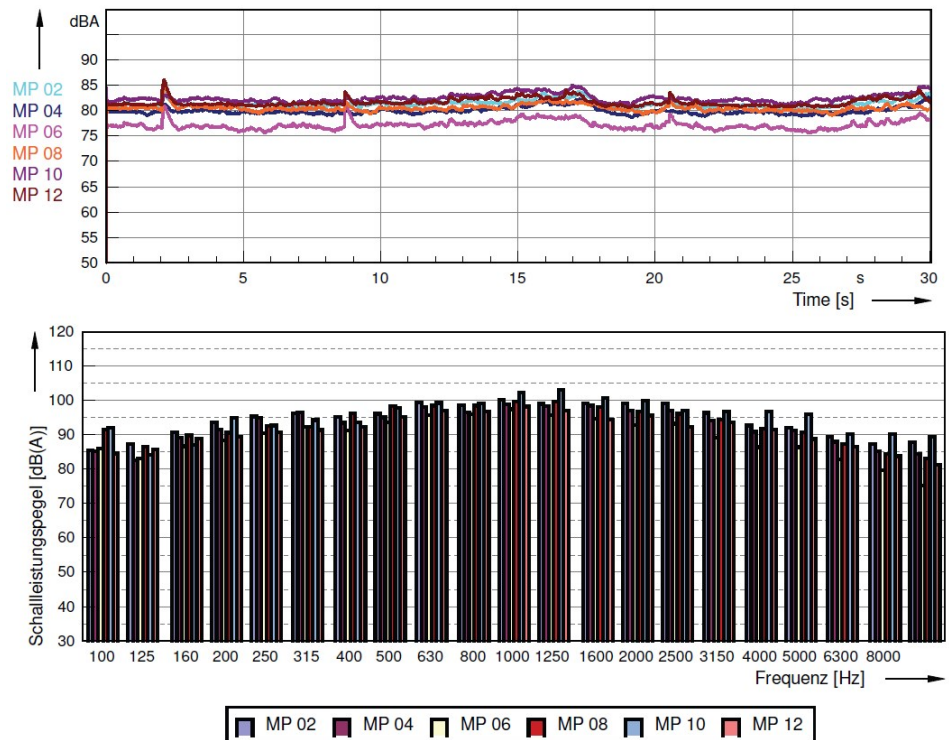


Figure 1: Measurement of LAF in working operation

Fre- quency [Hz]	MP02 [dB(A)]	MP04	MP06	MP08	MP10	MP12
100	85.4	85.2	86.0	91.6	92.1	84.6
125	87.3	82.6	83.2	86.6	84.2	85.8
160	90.7	89.2	86.7	89.8	87.0	89.0
200	93.6	91.6	88.4	90.6	94.8	89.5
250	95.4	94.8	90.5	92.6	92.6	90.7
315	96.3	96.5	92.3	92.4	94.2	91.3
400	95.1	93.5	91.2	96.2	93.7	92.4
500	96.2	95.0	93.6	98.4	97.9	95.1
630	99.5	98.0	95.8	98.5	99.3	97.1
800	98.6	96.4	96.0	98.5	99.1	96.7
1000	100.2	98.8	97.5	99.7	102.4	98.3
1250	99.0	98.4	95.8	99.7	103.0	97.1
1600	99.1	98.5	94.8	98.1	100.8	94.4
2000	99.1	97.1	92.8	96.9	99.8	95.6
2500	99.1	97.1	93.2	96.2	97.1	92.3
3150	96.4	94.1	89.2	94.5	96.8	93.7
4000	92.7	90.9	86.4	91.9	96.9	91.5
5000	92.1	91.2	86.4	90.8	95.9	88.8
6300	89.5	88.0	82.9	87.3	90.2	86.6
8000	87.2	85.2	79.6	84.3	90.3	83.8
10000	87.9	84.4	75.2	83.2	89.5	81.3

Table 7: Measurement of LAF in working operation

Measurement of LAF at idle:

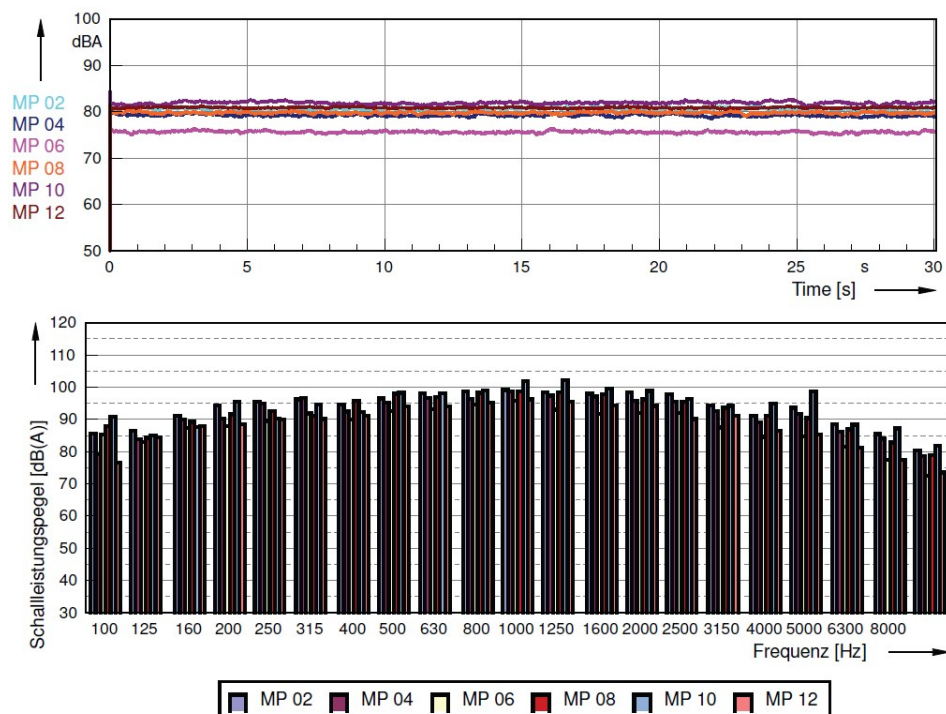


Figure 2: Measurement of LAF at idle

Fre- quency	MP02	MP04	MP06	MP08	MP10	MP12
[Hz]	[dB(A)]	[dB(A)]	[dB(A)]	[dB(A)]	[dB(A)]	[dB(A)]
100	85.6	79.3	85.4	87.8	90.8	76.5
125	86.4	83.8	83.0	84.2	84.9	84.4
160	91.1	90.0	87.3	89.2	87.6	87.9
200	94.3	90.2	87.8	91.5	95.5	88.5
250	95.5	95.0	89.5	92.6	90.4	89.8
315	96.1	96.7	91.8	91.3	94.7	90.1
400	94.5	92.4	89.9	95.7	92.2	91.0
500	96.5	95.1	92.7	97.9	98.2	93.9
630	98.2	96.7	93.1	96.9	98.2	94.1
800	98.6	96.4	94.6	98.2	98.9	95.2
1000	99.1	98.6	95.6	98.7	102.0	96.2
1250	98.4	97.4	92.9	98.4	102.2	95.4
1600	98.0	97.0	91.7	97.7	99.6	94.4
2000	98.3	95.8	92.0	96.2	98.8	94.2
2500	97.8	95.3	92.0	95.4	96.3	90.1
3150	94.3	92.6	87.5	93.6	94.2	91.2
4000	91.1	89.0	84.5	91.2	94.8	86.5
5000	93.6	91.6	84.8	90.4	98.6	85.3
6300	88.5	86.2	81.6	86.9	88.3	81.2
8000	85.5	84.0	77.4	82.8	87.2	77.5
10000	80.2	78.7	72.6	79.0	81.8	73.5

Table 8: Measurement of LAF at idle

6 Appendix

6.1 Microphone positions for sound power level determination

Arrangement of 6 measuring positions on a hemisphere-measuring surface with measuring radius $r = 10\text{ m}$ according to EN ISO 3744:1995.

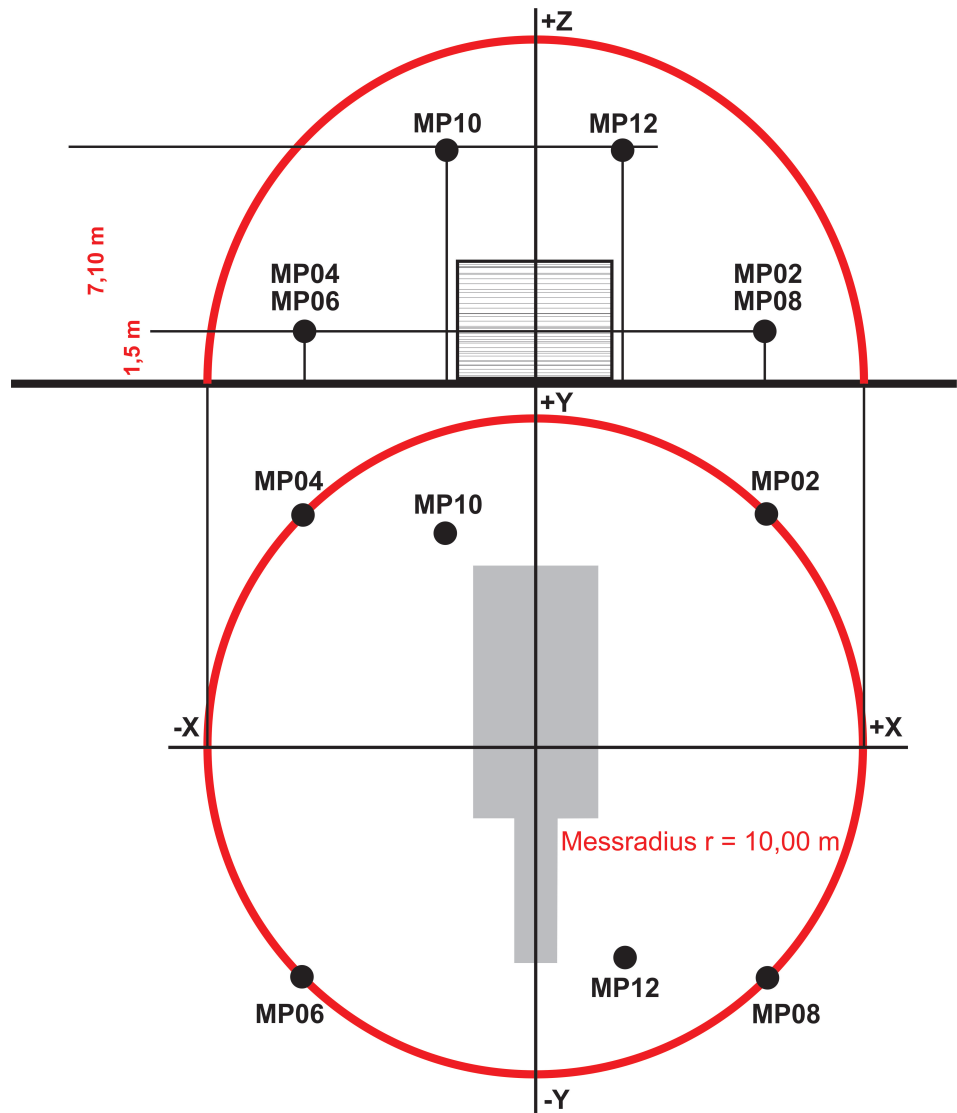
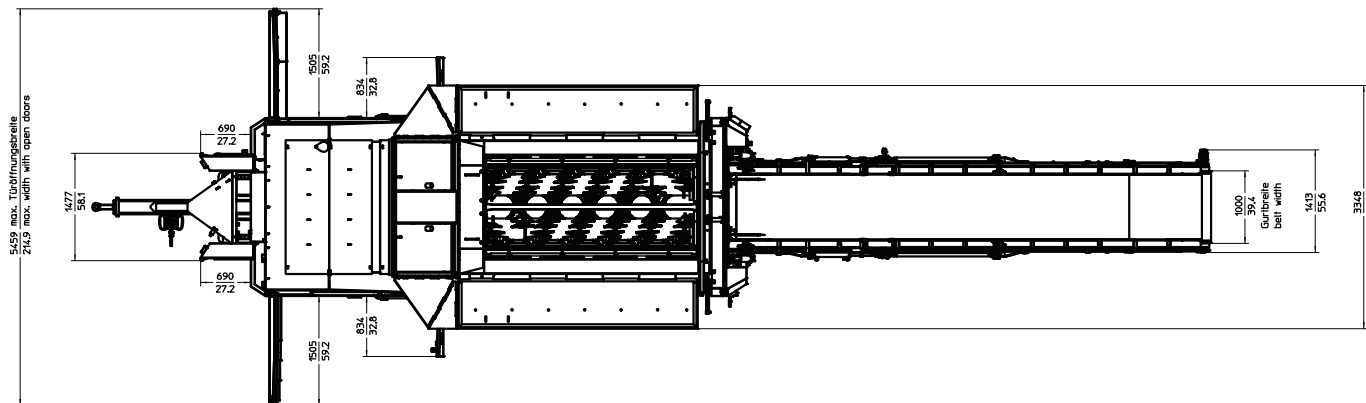
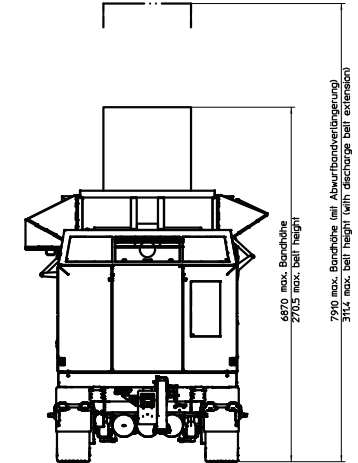
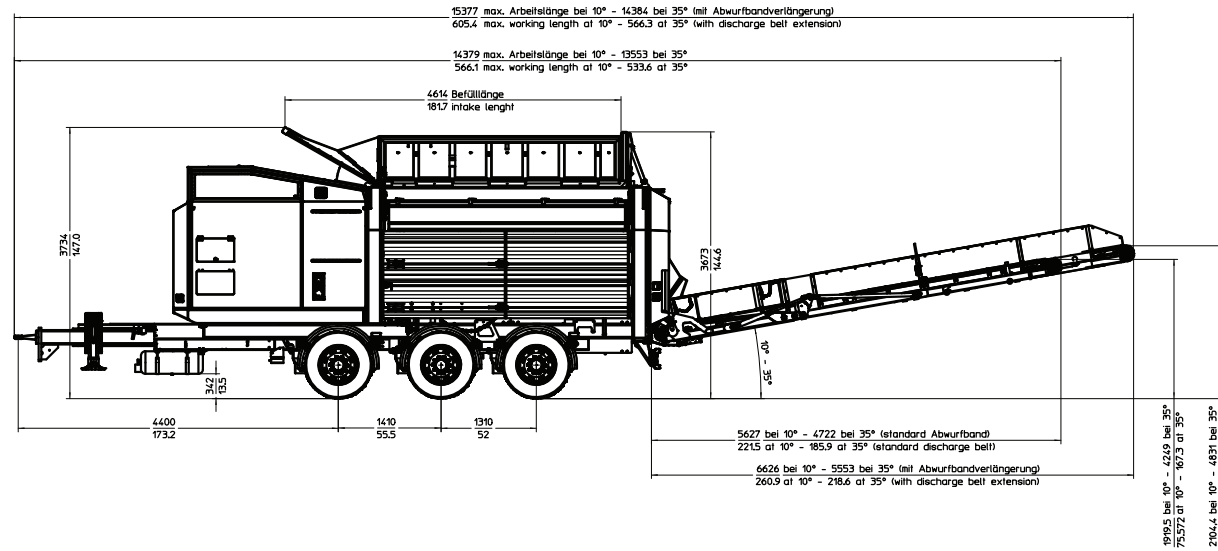
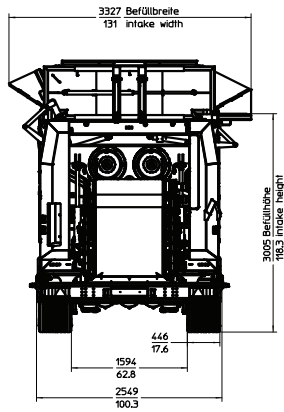
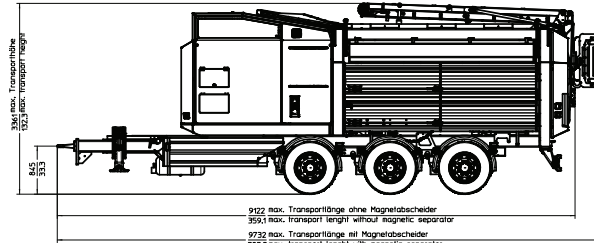
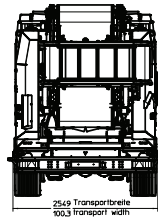


Figure 3: Microphone positions for sound power level determination

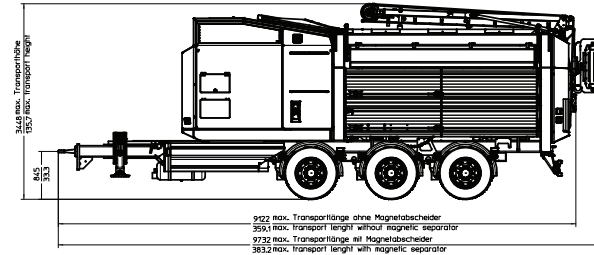
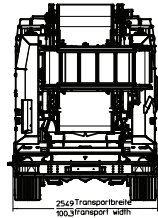
	X/r	Y/r	Z
MP02	+0.70	+0.70	1,5 m
MP04	-0.70	+0.70	1,5 m
MP06	- 0.70	-0.70	1,5 m
MP08	+0.70	-0.70	1,5 m
MP10	-0.27	+0.65	0.71 r
MP12	+0.27	-0.65	0.71 r

Table 9: Microphone positions

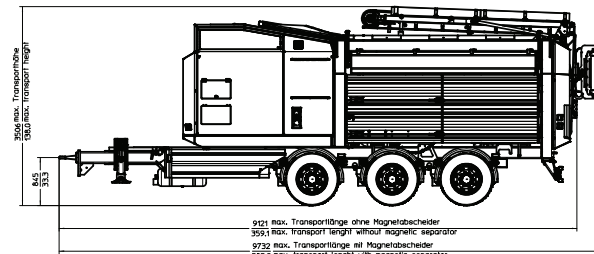
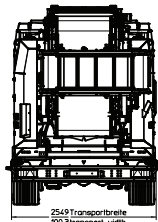
WORKING POSITION / ARBEITSSTELLUNG


TRANSPORT POSITION / TRANSPORTSTELLUNG


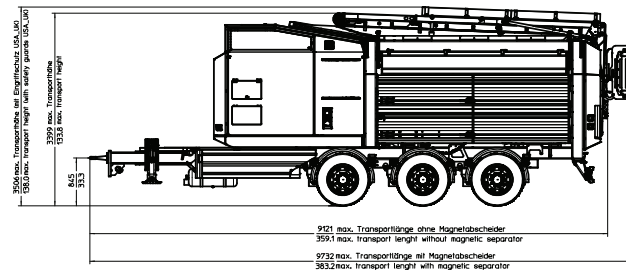
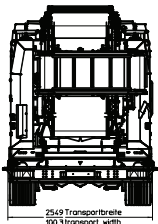
Transportstellung / transport position
Standard Abwurfband / standard discharge conveyor



Transportstellung / transport position
Abwurfband mit Magnetrole / discharge conveyor with magnetic roller



Transportstellung / transport position
Abwurfband mit Eingriffschutz USA_UK /
discharge conveyor with safety guards USA_UK



Transportstellung / transport position
mit Abwurfbandverlängerung
with discharge belt extension



KOMPTECH

TECHNOLOGY FOR A BETTER ENVIRONMENT

Komptech GmbH
Kühau 37
A-8130 Frohnleiten
[t] +43 3126 505 - 0
[f] +43 3126 505 - 505
[e] info@komptech.com

Komptech Umwelttechnik GmbH
Kühau 37
A-8130 Frohnleiten
[t] +43 3126 59207 - 0
[f] +43 3126 59207 - 7777
[e] info@komptech.com

www.komptech.com

Bilag 2

Grundvandsmæssig vurdering og udtalelse til etablering af oplagring og sortering af byggeaffald, samt neddeling af træaffald på Kristiansmindegaardene 8, 4800 Nykøbing F.

Baggrund og lovgivning

Det ansøgte oplagring-, sortering- og neddelingsanlæg ligger i områder med særlige drikkevandsinteresser (OSD). Inden for OSD må arealet i princippet ikke ændres til mere grundvandstruende anvendelse. Området er desuden udpeget som et sårbart område for nedsivning af forurenende stoffer fra overfladen.

Kristiansmindegaardene 8 ligger lige i det sårbare område. Det er samtidigt i det område hvor Nykøbing F. Vandværk har flere af deres indvindingsboringer (se kort).

Ved udarbejdelse af kommuneplaner og lokalplaner skal kommunen følge Bekendtgørelse om krav til kommuneplanlægning inden for områder med særlige drikkevandsinteresser og indvindingsoplande til almene vandforsyninger uden for disse (BEK 1697 21/12/16). Der er udarbejdet en vejledning som kommunen kan følge.

Kommunen skal ved kommuneplanlægning inden for OSD og indvindingsoplande redegøre for det planlægningsmæssige behov for lokalisering af visse virksomhedstyper inden for områderne, herunder at lokalisering uden for de nævnte områder er undersøgt og ikke fundet mulig. Kommunen skal derudover redegøre særskilt for, hvordan en væsentlig fare for forurening af grundvandet fra visse virksomheder og anlæg forebygges. De problematiske virksomheder og anlæg er nævnt i vejlednings bilag 1.

Dette betyder, at hensynet til grundvandet i planlægningen skal indgå som en del af den afvejning af beskyttelses- og planlægningsmæssige hensyn, som kommunerne foretager. Både i den overordnede kommunale planlægning, hvor bl.a. retningslinjer for arealanvendelse og rammer for lokalplanlægningen fastlægges, samt i detailplanlægningen med udarbejdelse af lokalplan for et konkret areal. I rammerne kan indskrives krav om tekniske tiltag f.eks. i forhold til, hvordan grundvandsbeskyttelsen sikres med lokalplanen.

Det ansøgte anlæg er ikke direkte nævnt i vejledningens bilag 1, men de aktiviteter der er ansøgt om, kan falde ind under bilag 1, afhængigt af materialernes beskaffenhed. De virksomhedstyper der generelt er nævnt, er virksomheder, hvor der kan forekomme risiko for forurening af jorden og dermed grundvandet. Det er derfor af yderste vigtighed, at det kan godtgøres, at der er tale om absolut rene materialer. Dvs. træaffaldet skal være rent træ, som ikke indeholder nogen form for imprægnering eller behandling eller maling. Det samme er gældende for byggeaffaldet, hvor der er træ i dette. Den del af byggematerialerne der indeholder mere inerte stoffer som beton og mursten vurderes som uproblematisk for grundvandsbeskyttelsen. Øvrige stoffer der kan forurene jorden og dermed grundvandet må ikke forekomme bl.a. alle typer af væsker.

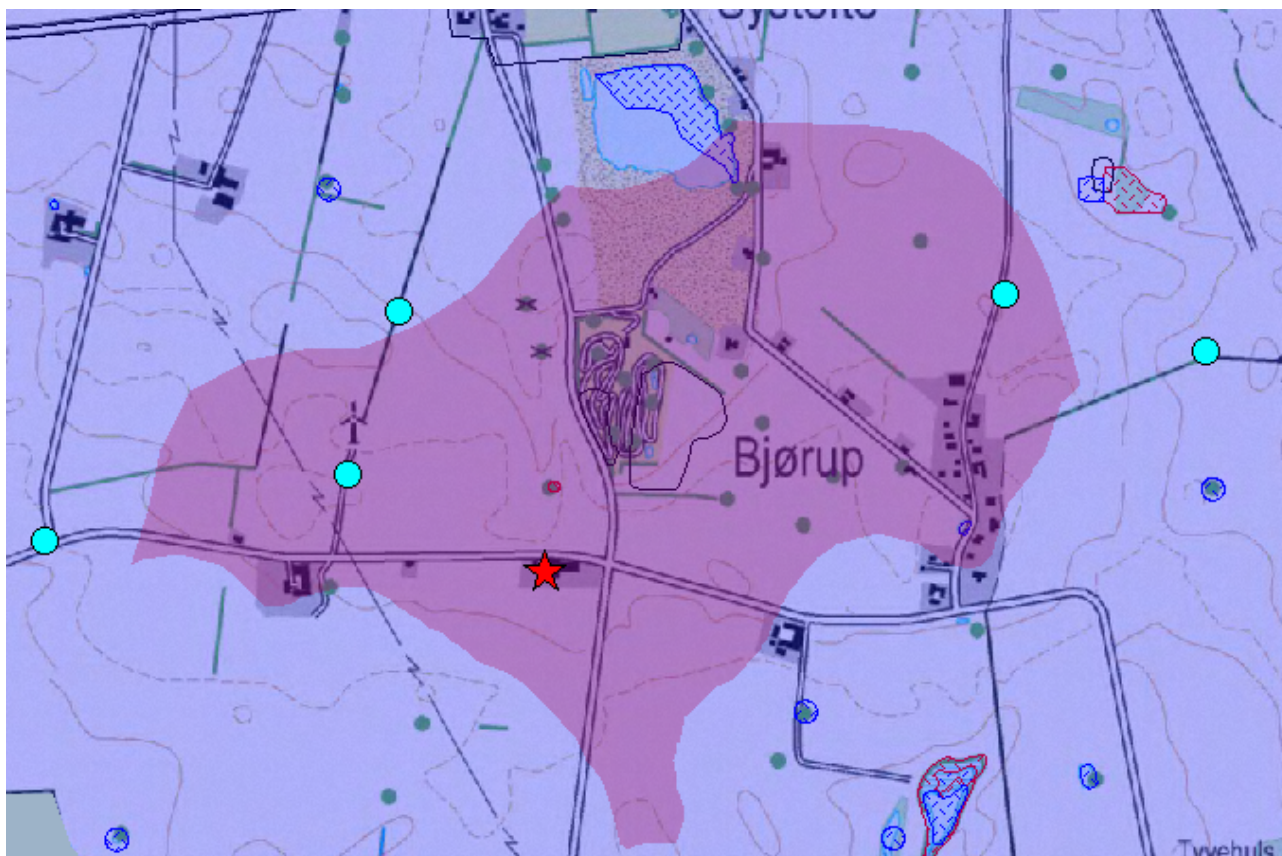
De tekniske tiltag, som er angivet i rammerne, skal indgå som bestemmelser i en kommende lokalplan for det aktuelle område. Lokalplanbestemmelserne har direkte retsvirkning og er styrende for de faktiske fysiske forhold, der kan etableres indenfor lokalplanområdet. Kommunen skal sikre, at de tekniske tiltag, der angives i rammerne, kan udmøntes i lokalplanlægningen i henhold til planlovens § 15, stk. 2 (lokalplankataloget), jf. afsnit 3.1.7.

Grundvandsmæssig vurdering af området

Som nævnt ligger området i OSD og et sårbart område rent grundvandsmæssigt. Flere af Nykøbing F. vandværks boringer er forurenede med rester fra sprøjtemidler, så der er konkret viden om at der kan nedsive miljøfremmede stoffer fra overfladen. Guldborgsund Kommune har inden for de seneste år oplevede en

masse borer med overskridelser af grænseværdierne for pesticider. Det betyder, at der i fremtiden bliver behov for en del nye boresteder. Det betyder samtidig, at man bør beskytte det gode grundvand så meget som muligt.

Nedenstående kort viser området. De blå område er OSD og det røde er det sårbare område. De turkisprækker er borer (2 af borerne er dog ikke længere i brug), og det røde kryds viser beliggenheden af anlægget.



Som det ses ligger anlægget lige i det sårbare område og tæt på Nykøbing F. Vandværks borer. Det er derfor af yderste vigtighed at ansøger kan redegøre for renheden af de materialer der skal behandles på virksomheden. Og det skal samtidigt kunne føres tilsyn med dette.

Udtalelse

Rent træ og rene byggematerialer, hvor der ikke kan udsive forurenende stoffer fra, udgør ikke et grundvandsmæssigt og et sådant anlæg kan etableres i OSD og et sårbart område. Men Kommunen skal sikre sig, at ansøger kan overholde dette. Ellers skal kommunen, ifølge nævnte bekendtgørelse og vejledning, redegøre for det planlægningsmæssige behov for at anlægget skal lokaliseres netop der.

Selve vandværket Nykøbing F. Vandværk ligger også i området. Afstanden er dog ca. 2.000 m. Eventuelt støv fra virksomheden vurderes derfor til ikke at have en indflydelse på vandværkets luftindtag.

Det bemærkes at pladsen er knust asfalt. Det er måske ikke en belægning man bør tillade i et sårbart område. Ligger der nogen tilladelse til det.

Udtalelse af
Henrik Andersen
Grundvand

Bilag 3:

Skema til brug for screening (VVM-pligt)

VVM Myndighed	Guldborgsund Kommune, Center for Teknik & Miljø		
Basis oplysninger	<p>VVM screening er foretaget på baggrund af kriterierne i bilag 1 i Bekendtgørelse om samordning af miljøvurderinger og digital selvbetjening mv. for planer, programmer og konkrete projekter omfattet af lov om miljøvurdering af planer og programmer og af konkrete projekter (VVM). Bek. nr. 121 af 4. februar 2019.</p> <p>Kan projektet få en <u>væsentlig</u> indvirkning på miljøet med hensyn til følgende kriterier nedenfor.</p>		
Projekt beskrivelse (Kan vedlægges)	Etablering af plads til modtagelse, oplagring og sortering af byggeaffald samt neddeling af træaffald.		
Navn og adresse, telefonnr. og E-mail på bygherre	EJJ Grus & Sten (Lolland Falster Grus og Sten), Kristiansmindegaardene 8, 4800 Nykøbing F.		
Navn og adresse, telefonnr. og E-mail på kontaktperson	Mads Peter Simonsen, Dyrehavevej 21, 2930 Klampenborg, tlf. 93869355, E-mail ejjgrusogsten@gmail.com		
Projektets adresse, matr. nr. og ejerlav.	Kristiansmindegaardene 8, 4800 Nykøbing F. matr. nr. 1 d, Kristiansminde, Systofte.		
Projektet berører følgende kommuner	Guldborgsund Kommune		
Oversigtskort i målestok	Bilag 1		
Kortbilag i målestok	Målestok angives:		
Forholdet til VVM reglerne	Ja	Nej	
Er projektet opført på bilag 1 til lov om miljøvurdering af planer og programmer og af konkrete projekter (VVM)		X	Hvis ja, er der obligatorisk VVM-pligtigt. Angiv punktet på bilag 1:
Er projektet opført på bilag 2 til lov om miljøvurdering af planer og programmer og af konkrete projekter (VVM)	X		Hvis ja, angiv punktet på bilag 2: 11 b: Anlæg til bortskaffelse af affald (projekter, som ikke er omfattet af bilag 1)
Projektets karakteristika:			
1. Hvis bygherren ikke er ejer af de arealer, som projektet omfatter angives navn og adresse på de eller den pågældende ejer, matr. nr. og ejerlav.			
2. Arealanvendelse efter projektets realisering. Det fremtidige samlede bebyggede areal i m ² . Det fremtidige samlede befæstede areal i m ² . Nye arealer, som befæstede ved projektet i m ² .	Der sker ingen bygningsmæssige ændringer. Der foretages ingen ændring i de befæstede arealer.		

<p>3. Projektet areal og volumenmæssige udformning. Er der behov for grundvandssænkning i forbindelse med projektet og i givet fald hvor meget i m. Projektet samlede grundareal angivet i ha eller m². Projektet nye befæstede areal i m². Projektet samlede bygningsmasse i m³. Projektet maksimale bygningshøjde i m. Beskrivelse af omfanget af eventuelle nedrivningsarbejdet i forbindelse med projektet.</p>	<p>Der er ingen behov for grundvandssænkning. Pladsen vil blive inddelt i tre zoner på i alt 2.100 m².</p> <p>Der indgår ingen bygninger i det ansøgte projekt.</p>		
<p>4. Projektets behov for råstoffer i anlægsperioden. Råstofforbrug i anlægsperioden på type og mængde: Vandmængde i anlægsperioden. Affaldstype og mængde i anlægsperioden. Spildevand til renseanlæg i anlægsperioden. Spildevand med direkte udledning til vandløb, søer, hav i anlægsperioden. Håndtering af regnvand i anlægsperioden. Anlægsperioden angivet som mm/åå – mm/åå</p>	<p>Der sker ingen ny etablering. Der opstilles containere i det fri og oplagres rent træ på frilagt areal.</p>		
<p>5. Projektets kapacitet for så vidt angår flow ind og ud samt angivelse af placering og opbevaring af kortbilag af råstoffet/produktet i driftsfasen: Råstoffer – type og mængde i driftsfasen. Mellemprodukter - typer og mængde i driftsfasen. Færdigvarer – type og mængde i driftsfasen. Vandmængden i driftsfasen.</p>	<p>Se vedlagt bilag og type affald og angivet mængder.</p>		
<p>6. Affaldstype og årlige mængder, som følge af projektet i driftsfasen: Farligt affald. Andet affald: Spildevand til renseanlæg: Spildevand med direkte udledning til vandløb, sø, hav: Håndtering af regnvand.</p>	<p>Se vedlagte driftsinstruks.</p>		
Projektets karakteristika	Ja	Nej	Tekst
<p>7. Forudsætter projektet etablering af selvstændig vandforsyning?</p>		x	
<p>8. Er projektet eller dele af projektet omfattet af standardvilkår eller en branchebekendtgørelse?</p>	x		<p>Hvis "ja" angiv hvilke, Hvis "nej" gå til punkt 10. PKT. K212, Anlæg for midlertidig oplagring af ikke-farligt affald samt dele af K203, Anlæg for midlertidig oplagring af farligt affald forud for nyttiggørelse eller bortskaffelse samt dele af K206, Anlæg der nyttiggør ikke farligt affald.</p>
<p>9. Vil projektet kunne overholde alle de angivne standardvilkår eller krav i branchebekendtgørelsen?</p>	x		<p>Hvis "nej" angives og begrundes hvilke vilkår, der ikke vil kunne overholdes.</p>
<p>10. Er projektet eller dele af projektet omfattet af BREF-dokumenter?</p>		x	<p>Hvis "ja" angiv hvilke. Hvis "nej" gå til punkt 12.</p>

11. Vil projektet kunne overholde de angivne BREF-dokumenter?			Hvis "nej" angives og begrundes hvilke BREF-dokumenter, der ikke vil kunne overholdes.
12. Er projektet eller dele af projektet omfattet af BAT-konklusioner?		X	Hvis "ja" angiv hvilke. Hvis "nej" gå til punkt 14.
13. Vil projektet kunne overholde de angivne BAT-konklusioner?			Hvis "nej" angives og begrundes hvilke BAT-konklusioner, der ikke vil kunne overholdes.
14. Er projektet omfattet af en eller flere af Miljøstyrelsens vejledninger eller bekendtgørelser om støj eller eventuelt lokalt fastsatte støjgrænser?	X		Hvis "ja" angives navn og nr. på den eller de pågældende vejledninger eller bekendtgørelser. Hvis "nej" gå til punkt 17. Støjvejledningen nr. 5/1984
15. Vil anlægsarbejdet kunne overholde de eventuelt lokalt fastsatte vejledende grænseværdier for støj og vibrationer?	X		Hvis "nej" angives overskridelsens omfang og begrundelse for overskridelsen.
16. Vil der samlede projekt, når anlægsarbejdet er udført, kunne overholde de vejledende grænseværdier for støj og vibrationer?	X		Hvis "nej" angives overskridelsens omfang og begrundelse for overskridelsen.
17. Er projektet omfattet af Miljøstyrelsens vejledninger, regler og bekendtgørelser om luftforurening?	X		Hvis "ja" angives navn og nr. på den eller de pågældende vejledninger, regler eller bekendtgørelser. Hvis "nej" gå til punkt 20. Luftvejledningen nr. 2/2001
18. Vil anlægsarbejdet kunne overholde de vejledende grænseværdier for luftforurening?	X		Hvis "nej" angives overskridelsens omfang og begrundelse for overskridelsen.
19. Vil det samlede projekt, når anlægsarbejdet er udført, kunne overholde de vejledende grænseværdier for luftforurening?	X		Hvis "nej" angives overskridelsens omfang og begrundelse for overskridelsen.
20. Vil projektet give anledning til støvgener eller øgede støvgener: I anlægsperioden? I driftsfasen?		X X	Hvis "ja" angives omfang og forventet udbredelse.
21. Vil projektet give anledning til lugtgener eller øgede lugtgener: I anlægsperioden? I driftsfasen?		X X	Hvis "ja" angives omfang og forventet udbredelse.
22. Vil anlægget som følge af projektet have behov for belysning som i aften og nattetimer vil kunne oplyse naboarealer og omgivelserne: I anlægsperioden? I driftsfasen?		X X	Hvis "ja" angives og begrundes omfanget.
23. Er anlægget omfattet af risikobekendtgørelsen, jf. bekendtgørelse om kontrol med risikoen for større uheld med farlige stoffer nr. 372 af 25. april 2016?		X	

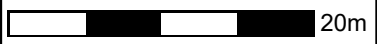
24. Kan projektet rummes inden for lokalplanens generelle formål?		X	Hvis "nej", angiv hvorfor: Ingen lokalplan, men der er givet zonetilladelse.
25. Forudsætter projektet dispensation fra gældende bygge- og beskyttelseslinjer?		X	Hvis "ja" angiv hvilke:
26. Indebærer projektet behov for begrænse anvendelse af naboarealer?		X	
27. Vil projektet kunne udgøre en hindring for anvendelsen af udlagte råstofområder?		X	
28. Er projektet tænkt placeret inden for kystnærhedszonen?		X	
29. Forudsætter projektet rydning af skov? (Skov er et bevokset areal med træer, som danner eller inden for et rimeligt tidsrum ville danne sluttet skov af højstammede træer, og arealet er større en 1/2 ha og mere ned 20 m bredt).		X	
30. Vil projektet være i strid med eller til hinder for realiseringen af en rejst fredningssag?		X	
31. Afstanden fra projektet i luftlinje til nærmeste beskyttede naturtype i henhold til naturbeskyttelseslovens § 3			Ca. 140 meter til nærmeste sø mod nord øst.
32. Er der forekomst af beskyttede arter og i givet fald hvilke?		X	Det vurderes ikke, at der forekommer bilag IV-arter på arealet.
33. Afstanden fra projektet i luftlinje til nærmeste fredede område?			Ca. 110 meter til et fredet egetræ. Egetræet ligger mod nord.
34. Afstanden fra projektet i luftlinje til nærmeste internationale naturbeskyttelsesområde (Natura 2000-områder, habitatområder, fuglebeskyttelsesområder og Ramsarområder).			Ca. 1.800 meter til Sønder Kohave.
35. Vil projektet medføre påvirkninger af overfladevand eller grundvand f.eks. i form af udledning til eller fysiske ændringer af vandområder eller grundvandsforekomster?		X	Hvis "ja" angives hvilken påvirkning, der er tale om.
36. Er projektet placeret i et område med særlige drikkevandsinteresser?	X		Det er konkret vurderet, at etablering af pladsen til modtagelse, oplagring og sortering af byggeaffald samt neddeling af træ ikke vil have betydning for området udpeget som særlig drikkevandsinteresse område, såfremt det rene materialer, hvilke der stilles vilkår om i miljøgodkendelsen.
37. Er projektet placeret i et område med registreret jordforurening?		X	Da der ikke bygges nyt er det konkret vurderet, at ændring i produktionen ikke har betydning for det registreret areal med jordforurening.
38. Er projektet placeret i et område, der i kommuneplanen er udpeget som område med risiko for oversvømmelse?		X	

39. Er projektet placeret i et område der, jf. oversvømmelsesloven, er udpeget som risikoområde for oversvømmelse?			X	
40. Er der andre lignende anlæg eller aktiviteter i området, der sammen med det ansøgte må forventes at kunne medføre en øget samlet påvirkning på miljøet (Kumulative forhold)?			X	
41. Vil den forventede miljøpåvirkning kunne berøre nabolande?			X	
42. En beskrivelse af de tilpasninger, ansøger har foretaget af projektet inden ansøgningen blev indsendt og de påtænkte foranstaltninger med henblik på at undgå, forebygge, begrænse eller kompensere for væsentlige skadelige virkninger for miljøet.				

Guldborgsund Kommune

Konklusion	Ja	Nej	
Giver resultatet af screeningen anledning til at antage, at det anmeldte projekt vil kunne påvirke miljøet væsentligt, således at der er VVM-pligtigt:		X	

Dato: 22-03-2021 Sagsbehandler: Annette Bruun Hansen



Bilag 2: Typer og mængder af affald.

Affaldsfraktion	Forventet årlig mængde i ton eller m3	Forventet maksimalt oplag i ton eller m3	Opbevaringsform	Bortskaffes til
Stort brændbart - Gulvtæpper, madrasser, møbler, stole, borde, sofaer, reoler, springmadrasser, stråtag, træbeton	2.000 tons	200 tons	Åben container i grøn område	Miljøcenter Hasselø Nor
Rest efter sortering - Billederammer, gummi, glasfiber, vådt pap, vådt papir, flamingo, ikke farligt affald af linoleum, CD, DVD	1.000 tons	50 tons	Lukket container i grøn område	Miljøcenter Hasselø Nor
Jern og Metal - Gamle fælge, cykler, vaskemaskiner, håndvaske, radiator uden tungmetaller, gammelt jern der indeholder 70 % jern og 30 % andet materiale	200 tons	20 tons	Åben container i grøn og/eller turkis område	Munks Produkt eller Stena
Hårde hvidevare Køle- fryse skabe	12 tons	6 tons	Åben container i grøn og/eller turkis område	Munks Produkt eller andet godkendt firma
Trykimprægneret træ - Skure, stolper, hegn, sandkasse rammer, gamle brædder som trykimprægneret (A4)	100 tons	20 tons	Åben container i grøn og/eller turkis område	Miljøcenter Hasselø Nor eller andet godkendt firma
Glas -	100 tons	20 tons	Åben container i grøn område	Miljøcenter Hasselø Nor, indtil anden læsning forefindes.
Keramik - Toiletter, håndvaske, ikke farligt affald af	50 tons	19 tons	Åben container i grøn og/eller turkis område	Miljøcenter Hasselø Nor, indtil det bliver muligt at genbruge til glasuld.

fliser, gamle skulpturer, service fra køkkener				
PVC – Kloakrør, tagrender, afløbsrør, trækrør	20 tons	12 tons	Åben container i grøn og eller turkis område	Miljøcenter Hasselø Nor
Gips –	100 tons	20 tons	Lukket container i grøn område	Miljøcenter Hasselø Nor
Farligt affald – Malet radiatorer	20 tons	20 tons	Åben container i grøn og eller turkis område	Stena
Træ – Rent træ (A1 og A2) Lægter, spær, ulakeret trægulv, køkkenlåger, krydsfinerplader	10.000 tons	2.000 tons	Oplag på fast plads i lilla område	
Træ – neddelt træ		2.000 tons	Oplag på fast plads i blå område	Evt. til Geminor/ Gemidan

Bilag 3. Driftsinstruks

Kristiansmindegaardene 8, 4800 Nykøbing F.



Arealet med grøn:

Vil blive opstillet med container som løbende vil blive flytte på ud på større nedrivnings opgaver eller stå fast på pladsen med skiltning på hvilken affald der skal i hvilken container og hvad den må ind holde. Grunden til dette er ved små nedrivnings opgaver hvor vi ikke har brug for store køretøjer hvor vi bruger ladbil med trailer ved dette blive fragtet hjem til pladsen og blive sorteret i de følgende containere, hvor disse bliver fragtet til miljø center Hasselø. Stort brændbart / Rest til sortering / Jern og metal / Trykimprægneret træ / Glas / Keramik / Pvc / Gips. Opbevaring af farligt affald i container.

Eksempler på følgende indhold i de forskellige containere.

Stort brændbart:

Opbevares i åben container.

Dette bliver kørt på miljø center Hasselø når container er fyldt

Gulvtæpper / Madrasser / Møbler med polstring F.eks. stole / borde / sofaer / reoler / Springmadrasser / Stråtag / Træbeton

Rest efter sortering:

Opbevares i lukket container.

Dette vil blive kørt på miljø center Hasselø når container er fyldt.

Det er container vi bruger Ved tømning af huse for efterladne skaber.

Indeholder:

Billederammer / Gummi / Glasfiber / Vådt pap / vådt Papir / Flamingo / Ikke farligt affald af Linoleum / cd dvd'er / o. lign

Jern og Metal:

Opbevares i åben container.

Det bliver kørt på munks produkt eller Stena når container er fyldt.

Indhold af container: Gamle fælge / Cykler / Vaskemaskiner / håndvaske / radiator uden tungmetaller / gammelt jern der indeholder 70 % jern 30 % andet materiale o. lign

Trykimprægneret:

Opbevares i åben container.

Dette bliver kørt på miljøcenter Hasselø når container er fyldt.

Indeholder:

Skure / Stolper / hegn / sandkasse rammer / gamle brædder som trykimprægneret. (A4) o. lign

Glas:

Opbevares i åben container.

Indholder:

Vil bliver kørt på miljø center Hasselø ind til anden løsning forefindes.

Der vil der blive arbejdet på genanvendelse til glasværker.

Dette vil være container med rent indhold af glas af forskellige typer fra glas skulpturer til glas fra vinduer

Keramik:

Opbevares i åben container.

Dette vil der arbejdes på senere hen til genbrug til glasuld.

Indtil videre vil dette blive kørt til miljø center Hasselø.

Indeholder:

Toiletter / håndvaske / Ikke farligt affald af fliser / gamle skulpturer fra hjem / service fra køkkener/ o. lign

Pvc:

Opbevares i åben container.

Vil blive kørt på miljøcenter Hasselø.

Indeholder:

Kloakrør / Tagrender / Afløbsrør / Trækrør / O. lign

Gips:

Opbevares i lukket container.

Vil blive kørt på miljøcenter Hasselø.

Vil blive arbejdet på genanvendelse til gips fabrikker der anvender genbrugsgips.

Indhold: kun ren gips.

Farligt affald:

Vil hovedsageligt være radiatorer fra huse som er malet og som vil blive betragtet som farligt affald,

Dette vil blive kørt til Stena i Køge.

Arealet med lilla:

vil være fraktionerne A1-A2 **kun** rent træ, som vil blive bunket op.

indeholder:

Lægter/ spær/ulakeret trægulve/køkkenlåger/ krydsfinerplader/ o-lign.

Arealet med blå:

Det er området som vil blive brugt til neddeling af materialet fra det **lilla** område. Hvor det vil blive neddelt til mindre fraktioner som derefter skal transporteres til genanvendelse til enten krydsfiner o. lign

Dette vil blive undersøgt nærmere i fremtiden med samarbejde med eventuelt. Geminor/gemidan. Som fragter det videre fra køgehavn.