

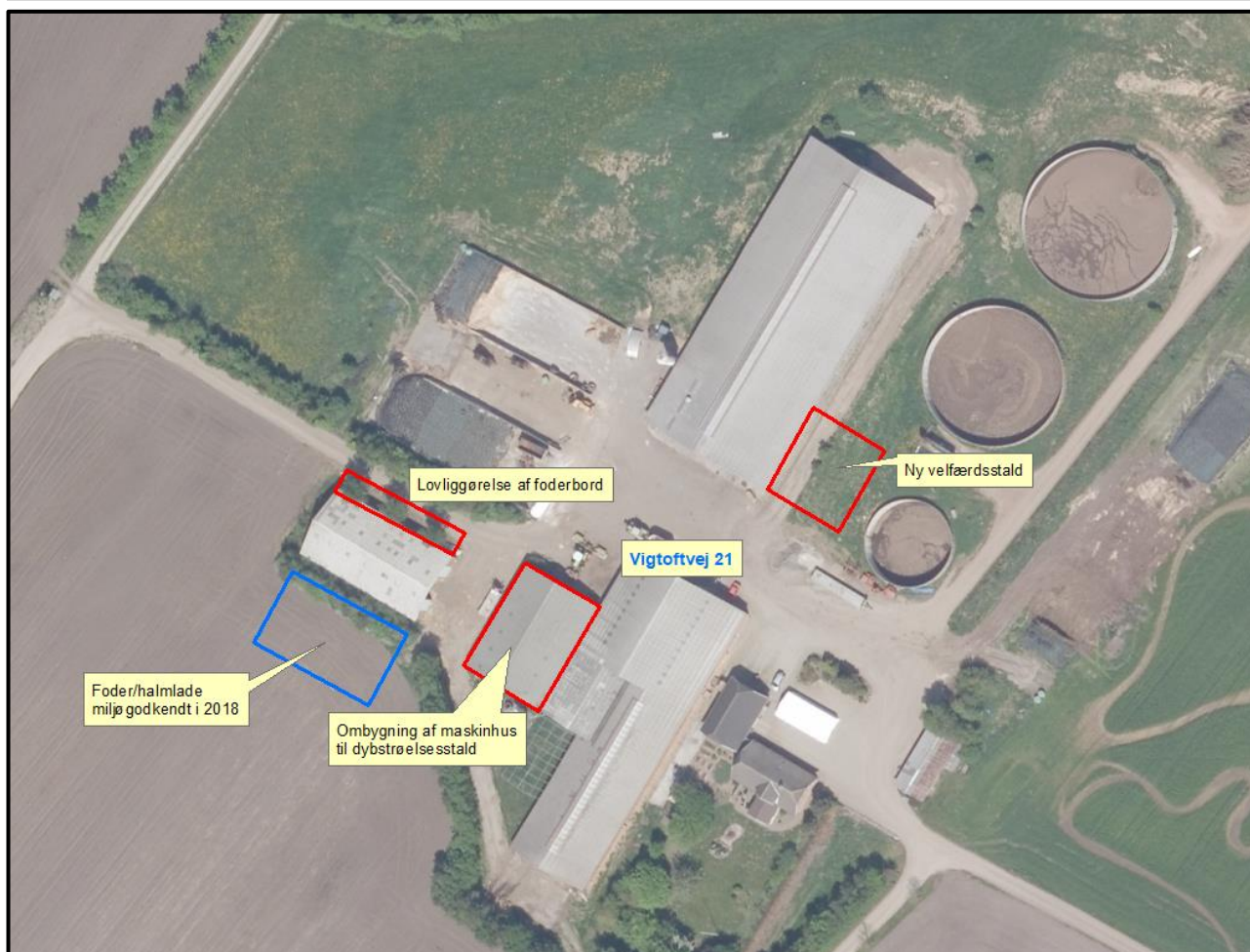
TILLÆG NR. 1 TIL  
MILJØGODKENDELSE  
af kvægbruget  
beliggende  
Vigtoftvej 21  
6840 Oksbøl

I henhold til § 16a i Bekendtgørelse af lov  
nr. 250 af 1. maj 2019  
om husdyrbrug og anvendelse af gødning m.v.

Varde  
Kommune



Godkendt den 4. september 2019



**Postadresse:**  
Varde Kommune  
Bytoften 2, 6800 Varde

**Udarbejdet af:**

Sagsbehandler: Susanne Seested  
Direkte tlf. 7994 6106  
E-mail: suse@varde.dk

**VARDE KOMMUNE**

Erhvervscenteret - Landbrug  
Teknik og Miljø  
Bytoften 2  
6800 Varde

[www.vardekommune.dk](http://www.vardekommune.dk)  
vardekommune@varde.dk

**Doknr. 116154-19**

**Sagsnr. 19-7992**

# Indholdsfortegnelse:

<b>1</b>	<b>INDLEDNING</b> .....	<b>5</b>
<b>2</b>	<b>BAGGRUND FOR MILJØGODKENDELSE</b> .....	<b>6</b>
2.1	DATABLAD.....	6
2.2	BAGGRUND OG HISTORIK.....	6
<b>3</b>	<b>TILLÆG TIL GODKENDELSE</b> .....	<b>7</b>
3.1	BESKRIVELSE AF PROJEKTET.....	7
3.2	DISPENSATION.....	7
3.3	SUPPLERENDE OPLYSNINGER.....	7
3.4	FORUDSÆTNINGER.....	8
<b>4</b>	<b>VILKÅR FOR TILLÆG NR. 1 TIL MILJØGODKENDELSEN</b> .....	<b>9</b>
4.1	PRODUKTIONSAREALER.....	9
4.2	DRIFT OG INDRETNING.....	9
4.3	LANDSKABSINTERESSER.....	9
4.4	OPBEVARING OG HÅNDTERING AF HUSDYRGØDNING.....	9
4.5	LUGT.....	10
4.6	STØJ OG VIBRATIONER.....	10
4.7	STØV.....	11
4.8	SKADEDYR.....	11
4.9	SPILEDEVAND, OVERFLADEVAND OG RESTVAND.....	11
4.10	OPLAG AF OLIE, PESTICIDER OG ØVRIGE KEMIKALIER.....	11
4.11	LYS.....	11
4.12	BEDSTE TILGÆNGELIGE TEKNIK.....	11
4.13	UHELD OG RISICI.....	12
4.14	OPHØR.....	12
<b>5</b>	<b>KLAGEVEJLEDNING</b> .....	<b>13</b>
<b>6</b>	<b>OFFENTLIGGØRELSE</b> .....	<b>14</b>
<b>7</b>	<b>MILJØTEKNISK BESKRIVELSE OG VURDERING</b> .....	<b>15</b>
7.1	BELIGGENHED.....	15
7.2	AFSTANDSKRAV.....	16
7.3	LANDSKAB OG KULTURMILJØ.....	17
7.4	SAMDRIFT.....	19
7.5	BIAKTIVITETER.....	19
7.6	INDRETNING.....	19
7.7	PRODUKTIONSAREALET'S STØRRELSE.....	22
7.8	FORBRUG AF VAND OG ENERGI.....	22
7.9	RESTSTOFFER (MEDICIN, AFFALD, OLIE, KEMIKALIER M.M.).....	23
7.10	OPLAG AF DIESEL- OG FYRINGSOLIE.....	24
7.11	HUSDYRGØDNING - PRODUKTION, OPBEVARING OG UDBRINGNING.....	24
7.12	ENSILAGE- OG FODEROPBEVARING.....	26
7.13	LUGT.....	27
7.14	STØJ OG RYSTELSER.....	28
7.15	STØV.....	29
7.16	SKADEDYR.....	29
7.17	DØDE DYR.....	29
7.18	LYS.....	30
7.19	TRANSPORT.....	30
7.20	GRUNDVAND OG SPILEDEVAND.....	31
7.21	DRIFTSFORSTYRRELSER ELLER UHELD.....	32
7.22	BESKYTTEDE NATUROMRÅDER OMKRING HUSDYRBRUGET - AMMONIAK.....	33

7.23	PÅVIRKNING AF "BILAG IV ARTER" .....	38
7.24	BAT - AMMONIAK .....	40
7.25	ANDRE FORANSTALTNINGER FOR MILJØET.....	40
7.26	SAMLET BAT-VURDERING .....	41
<b>8</b>	<b>EGENKONTROL.....</b>	<b>42</b>
<b>9</b>	<b>ALTERNATIVE MULIGHEDER.....</b>	<b>42</b>
<b>10</b>	<b>NABO- / PARTSHØRING .....</b>	<b>42</b>
<b>11</b>	<b>SAMLET VURDERING .....</b>	<b>42</b>

# 1 Indledning

Dette tillæg til miljøgodkendelse fastlægger de vilkår, der skal gælde for en udvidelse af kvægholdet på Vigtoftvej 21, 6840 Oksbøl i Varde Kommune. Vilkårene sikrer, at udvidelse og drift af husdyrbruget kan ske uden at påvirke miljøet væsentligt.

Miljøet skal i denne sammenhæng forstås som omgivelserne i bred forstand, herunder befolkning, flora og fauna, vandmiljø, landskab og kulturhistorie samt ressourceforbrug.

I forbindelse med udarbejdelse af dette tillæg nr. 1 til miljøgodkendelsen, har Varde Kommune udarbejdet en miljøteknisk beskrivelse og vurdering af det ansøgte projekt. Denne danner baggrund for afgørelsen, herunder de stillede vilkår, som fremgår af afsnit 4.

Det ansøgte vurderes ikke at medføre en væsentlig indvirkning på miljøet, og vurderes derfor ikke omfattet af offentlighedsbestemmelserne i husdyrlovens § 55. Afgørelse er sendt i parts/nabohøring i 14 dage, hvor der er mulighed for at komme med synspunkter, kommentarer eller indsigelser til projektet.

Afgørelsen skal give offentligheden og beslutningstagerne et fælles grundlag for at debattere projektet, inden der tages endelig stilling til, om det skal kunne realiseres.

I høringsperioden er der ingen synspunkter, kommentarer eller indsigelser modtaget.

Copyright på kort: Grundkort – Varde kommune, Matrikelkort – GST, Luftfoto – Cowi.

## 2 Baggrund for miljøgodkendelse

### 2.1 Datablad

Ejer og Ansøger:	Svend Erik Nissen, tlf.: 51 74 42 41, mail: svendenissen@gmail.com
Husdyrbrugets navn og adresse:	Vigtoftvej 21, 6840 Oksbøl
Ejerlav og matrikel nr.:	6u – Ø. Vrøgum By, Ål
Virksomhedens art:	Kvægbrug
Ejendomsnummer:	5730103612
CHR-nummer:	47252
CVR-nummer:	28026943
Konsulent:	Lisbeth Gliese Jensen, tlf.: 96 29 69 31, mail: lgj@sagro.dk
Tilsynsmyndighed:	Varde Kommune
Ansøgning:	Skema nr. 212105, version 3, indsendt den 8. august 2019
Udkast i nabohøring:	Fra den 19. august 2019 til og med den 2. september 2019
Godkendelsesdato:	Den 4. september 2019

### 2.2 Baggrund og historik

Den 10. maj 2010 fik husdyrbruget en § 12-miljøgodkendelse til udvidelse af dyreholdet til 300 årskøer med opdræt og tyrekalve. Derudover blev godkendt en forlængelse af eksisterende kostald, ombygning af eksisterende ungdyrstald, forlængelse af eksisterende plansiloer og etablering af to nye gylletanke.

Denne godkendelse blev påklaget af Det Økologiske Råd. Imidlertid frafaldt Det Økologiske Råd klagen, da et tillæg nr. 1 til § 12 miljøgodkendelsen, godkendt den 13. december 2010, blev juridisk gældende. I tillægget ændres gulvtypen i den eksisterende ungdyrstald fra dybstrøelse med lang ædeplads med spalter til præfabrikeret drænet gulv med skraber.

Ved miljøtilsynet i 2012 var gulvet i ungdyrstalden ikke ændret. BAT beregnes for dyreholdet i 2011-12 og det konkluderes, at BAT-kravet om ændring af gulv ikke behøver at være opfyldt, så længe dyreholdet ikke overskrider de antal DE, der har været i gødningsregnskabet 2011-12, hvilket svarer til 368 dyreenheder i kvæg. Det samme konkluderes ved tilsynet i 2015. Ved tilsyn i 2018 var der for mange dyr i forhold til det tilladte, idet forlængelse af kostald og ungdyrstald ikke er gennemført.

Varde Kommune godkendte en § 16 a miljøgodkendelse den 10. september 2018. Her blev der godkendt følgende nye produktionsarealer udover det eksisterende:

- 75 m<sup>2</sup> dybstrøelsesareal til kalve fra 0-6 mdr. i eksisterende ungdyrstald
- Etablering af 425 m<sup>2</sup> dybstrøelsesareal til goldkøer i eksisterende foderlade
- Etablering af en ny foder-/halmlade på 610 m<sup>2</sup>.

Svend Erik Nissen, ny ejer af ejendommen, søger om at lave et eksisterende maskinhus om til dybstrøelse, og etablere en ny velfærdsstald i tilknytning til eksisterende kostald. I forbindelse med etablering af de 425 m<sup>2</sup> dybstrøelsesstald, som blev godkendt i 2018, lovliggøres et udvendigt foderbord.

Ansøgningen er modtaget af Varde Kommune den 21. juni 2019. I forbindelse med sagsbehandlingen er der indhentet supplerende oplysninger.

### 3 Tillæg nr. 1 til godkendelse

Varde Kommune har afgjort, at husdyrbruget på Vigtoftvej 21, 6840 Oksbøl kan udvides som ansøgt. Der er nærmere redegjort for de vurderinger der ligger til grund for afgørelsen i den miljøtekniske beskrivelse og vurdering.

Miljøgodkendelsen meddeles efter § 16a i "Lovbekendtgørelse nr. 256 af 21. marts 2017 om miljøgodkendelse m.v. af husdyrbrug" herefter benævnt husdyrbrugloven, på en række nærmere angivne vilkår i afsnit 4.

Husdyrbruget skal til enhver tid leve op til gældende regler i love og bekendtgørelser – også selvom disse regler eventuelt måtte være skærpede i forhold til denne afgørelse.

Det skal i øvrigt bemærkes, at tilladelser og godkendelser der vedrører anden lovgivning, for eksempel byggetilladelse, skal indhentes særskilt.

Henvendelse om afgørelsen kan ske til Varde Kommune, Erhvervscenteret - Landbrug.

Eventuelle udvidelser og ændringer af husdyrbrugets anlæg, som ikke fremgår af denne afgørelse, skal meddeles til – og godkendes af Varde Kommune inden disse gennemføres.

I henhold til husdyrbruglovens § 59a bortfalder dette tillæg til miljøgodkendelsen, hvis den ikke er udnyttet, inden 6 år efter den er meddelt. Hvis en del af tillægget til godkendelsen ikke er udnyttet, bortfalder godkendelsen for denne del.

#### 3.1 Beskrivelse af projektet

I dette tillæg nr. 1 til miljøgodkendelsen sker en ombygning af det eksisterende maskinhus til dybstrøelsesstald (bygning nr. 5 på figur 4) og der etableres en tilbygning til eksisterende kostald i form af en velfærdsstald (bygning nr. 1.1 på figur 4). Derudover sker der en lovliggørelse af et udvendigt foderbord langs bygning nr. 3 på figur 4.

Det bliver til følgende nye produktionsarealer:

Ombygning af maskinhus til dybstrøelsesstald: 489 m<sup>2</sup>

Ny velfærdsstald med dybstrøelse: 330 m<sup>2</sup>

#### 3.2 Dispensation

Varde Kommune giver i henhold til § 9 stk. 3 i husdyrbrugloven dispensation til ombygning af eksisterende maskinhus (bygning nr. 5 på figur 3) til stald med dybstrøelse 10 meter fra privat fællesvej og 22 meter fra en markvandsboring.

Varde Kommune giver i henhold til § 9 stk. 3 i husdyrbrugloven dispensation til etablering af en ny velfærdsstald (bygning nr. 1.1. på figur 3) og dispensation til etablering af et udvendigt foderbord langs bygning nr. 3 på figur 3 henholdsvis 12 meter og 1,5 meter fra den samme private fællesvej som ovenfor nævnt. Se mere under afsnit nr. 7.2 "Afstandskrav".

#### 3.3 Supplerende oplysninger

I forbindelse med sagsbehandlingen har Varde Kommune orienteret og indhentet oplysninger fra følgende:

- Interne høringer i Varde Kommune
- Nabohøring ved berørte naboer

### **3.4 Forudsætninger**

Varde Kommune forudsætter, at projektet gennemføres og drives som beskrevet i ansøgningen, og at den generelt gældende lovgivning overholdes.

Miljøgodkendelsen meddeles på vilkår, der sikrer at kravene i § 27 i husdyrbrugloven opfyldes. Der stilles derfor følgende vilkår til husdyrbrugets anlæg:



## 4 Vilkår for tillæg nr. 1 til miljøgodkendelsen

Nedenstående vilkår er de samlede vilkår for hele husdyrbruget.

### 4.1 Produktionsarealer

- a. Husdyrbruget må maksimalt have produktionsarealer og arealer til gødningsopbevaring, som det fremgår af tabel 1, og beliggende, som det fremgår af figur 4.

### 4.2 Drift og indretning

- a. Husdyrbrugets drift og indretning skal være i overensstemmelse med de oplysninger der fremgår af den miljøtekniske beskrivelse, med mindre andet fremgår af afgørelsens vilkår.
- b. Den ny velfærdsstald (bygning 1.1 på figur 4) må ikke bygges tættere end 12 m fra privatfællesvej. (NY)
- c. Møddingspladsen (bygning 7 på figur 4) skal overholde kravene til indretning og afløb, som fremgår af landbrugets byggeblade 103.06-5 eller 103.06-06. (NY)
- d. Ensilageplansiloerne (bygning 6 på figur 4) uden gavl i enden, skal have afløb i begge ender af plansiloerne. Desuden skal der etableres en to meter bred randbelægning i begge de åbne ender, som alle steder har minimum tre procent fald mod afløb. (NY)
- e. Det udvendige foderbord skal alle steder etableres med fald ind mod stalden, så der ikke kan løbe vand fra foderbordet og ud på jorden/området omkring foderbordet. (NY)
- f. Der må ikke kunne løbe vand fra jorden/området omkring stalden/foderbordet ind på det udvendige foderbord. (NY)
- g. Der må maksimalt ske en udledning af tagvand til grøft på 5 l/s jævnfør eksisterende udledningstilladelse fra den 12. oktober 2015.
- h. Hvis tagvand fra den ny foder-/halmlade skal nedsives, skal der foreligge en tilladelse til nedsivning af tagvand fra Varde Kommune inden byggeriet påbegyndes.
- i. De vilkår der vedrører driften, skal være kendt af de ansatte/andre der er beskæftiget med den pågældende del af driften. Et eksemplar af miljøgodkendelsen skal til enhver tid være tilgængeligt for de personer, der har ansvaret for husdyrbrugets daglige drift.

### 4.3 Landskabsinteresser

- a. Placering, udformning, arkitektur og materialevalg af nybyggeri skal følge beskrivelsen i byggetilladelsen.
- b. Opførelse af den ny velfærdsstald skal ske i materialer lig det eksisterende byggeri (NY).
- c. Opførelse af den ny foder- og halmlade skal ske i samme materialer som det eksisterende byggeri.
- d. Bygningerne skal opføres i afdæmpede farver og i ikke-reflekterende materialer.

### 4.4 Opbevaring og håndtering af husdyrgødning

- a. Påfyldning af gylle til gyllevogn og lignende skal altid ske under opsyn.

## 4.5 Lugt

- a. Hele husdyrbruget og dets omgivelser skal renholdes således, at lugtgener begrænses mest muligt.
- b. Såfremt tilsynsmyndigheden skønner, at lugtgener i omgivelserne vurderes at være væsentligt større end der kan forventes ifølge grundlaget for miljøvurderingen, skal husdyrbruget lade foretage undersøgelse af muligheder for begrænsning af lugtkilder og/eller behandling af afkastluften. Undersøgelsens omfang vil blive fastsat af tilsynsmyndigheden på baggrund af en konkret vurdering af sagen. Lugtundersøgelser kan maksimalt kræves én gang pr. år. Virksomheden afholder selv omkostningerne til dokumentation, undersøgelser og målinger.

## 4.6 Støj og vibrationer

- a. Husdyrbrugets bidrag til støjbelastningen må, ved udendørs opholdsarealer ved boliger beliggende i landzone uden for eget skel, ikke overskride de anførte værdier 1,5 meter over terræn i frit felt:

Tidspunkt	Støjgrænser	Reference tidsrum
<b>Dag</b>		
Mandag - fredag kl. 07 - 18	55 dB(A)	8 timer
Lørdag kl. 07 - 14	55 dB(A)	7 timer
Lørdag kl. 14 - 18	45 dB(A)	4 timer
Søn- og helligdag kl. 07 - 18	45 dB(A)	8 timer
<b>Aften</b>		
Alle dage kl. 18 - 22	45 dB(A)	1 time
<b>Nat</b>		
Alle dage kl. 22 - 07	40 dB(A)	½ time

### Støjgrænser

- b. Støjens maksimalværdi må om natten ikke overstige ovenstående grænseværdier med mere end 15 dB(A) ved alle beboelser.
- c. Ved dokumentation for overholdelse af støjvilkår skal der ses bort fra kortvarig sæsonafhængig kørsel udenfor husdyranlægget f.eks. pløjning og høst.
- d. Hvis tilsynsmyndigheden vurderer det nødvendigt, skal husdyrbruget dokumentere, at støjvilkåret er overholdt. Dokumentationen skal belyse støjbelastningen med husdyrbruget i fuld repræsentativ drift. Dette kan dog højst kræves en gang årligt, såfremt ovennævnte støjgrænser overholdes.

Dokumentationen skal ske i form af resultat af en støjmåling udført efter retningslinjerne i Miljøstyrelsens vejledning nr. 5 og 6/1984, eller efter en beregning udført efter den nordiske beregningsmetode for ekstern støj fra virksomheder jf. Miljøstyrelsens vejledning nr. 5/1993. Ved ændringer skal den nyeste vejledning anvendes.

Er dokumentationen udført som beregning, skal den indeholde de oplysninger om beregningsforudsætningerne, som er nødvendige for vurdering af rigtigheden af beregningsresultaterne. Er dokumentationen udført som måling, skal driftsforholdene under målingen beskrives. Som udgangspunkt accepteres en ubestemthed på de målte eller beregnede støjbelastninger på max. +/- 3 dB(A).

- e. Målingerne eller beregningerne skal udføres af en person eller et laboratorium, som er akkrediteret af DANAK eller godkendt af Miljøstyrelsen til "Måling - ekstern støj".
- f. Resultaterne skal sendes til tilsynsmyndigheden senest 1 måned efter målingernes gennemførelse.

## 4.7 Støv

- a. Drift af anlægget må ikke medføre væsentlige støvgener uden for husdyranlægget.

## 4.8 Skadedyr

- a. Der skal på husdyrbruget foretages effektiv fluebekæmpelse i overensstemmelse med de til enhver tid nyeste retningslinjer fra Aarhus Universitet, Institut for Agroøkologi.
- b. Opbevaring af foder skal ske på en sådan måde, at der ikke opstår risiko for tilhold af skadedyr.

## 4.9 Spildevand, overfladevand og restvand

- a. Overfladevand fra befæstede arealer, som kan være forurenede med næringsstoffer, skal opsamles og udbringes i henhold til gældende regler.

## 4.10 Markvandsboring

- a. Angående markvandsboring DGU nr. 121.1408: Ejer skal inden den 1. juli én gang årligt efter 10 timers vanding 3 år i træk rekvirere en vandanalyse, i henhold til bekendtgørelse nr. 1449 af 11/12 2007, om vandkvalitet og tilsyn med vandforsyningsanlæg svarende til:
  - a. Forenklet kontrol
  - b. Ammonium (NH<sub>4</sub>)
  - c. NVOC
  - d. Kalium (K)
- b. Resultat af vandanalyse skal fremsendes til Varde Kommune.
- c. Ved begrundet mistanke om forurening af vandboringen kan Varde Kommune kræve yderligere analyser udført på ejers regning.
- d. Varde Kommune kan kræve boringen lukket eller flyttet, hvis der er forurening af boringen.
- e. Kommunen kan bringe indvindingen til ophør uden erstatning til ejeren af boringen, hvis det på baggrund af analysen skønnes nødvendigt for at beskytte grundvandet mod forurening.
- f. Er vandanalyserne af markvandsboring DGU nr. 121.1408 i 3 år i træk ( i 2020-2021-2022) ikke forurenede, så bortfalder vilkårene om krav til analyser.

## 4.11 Oplag af olie, pesticider og øvrige kemikalier

- a. Opbevaring af kemikalier, samt spildolie og kemikalieaffald, skal foregå i rum med fast bund og uden mulighed for forurening af jord, afløbssystem, grundvand og vandløb.

## 4.12 Lys

- a. Driften må ikke medføre væsentlige lysgener uden for husdyrbruget.

## 4.13 Bedste tilgængelige teknik

- a. Anlæg der er særligt energiforbrugende, f.eks. køleanlæg til mælk skal kontrolleres og vedligeholdes således, at de altid kører energimæssigt optimalt.

#### **4.14 Uheld og risici**

- a.** Alle uheld og driftsforstyrrelser, herunder evt. spild på udendørs arealer, der kan medføre forurening, skal straks meddeles alarmcentralen (tlf.: 112) og efterfølgende Erhvervscenteret, Varde Kommune (tlf.: 7994 6800).

#### **4.15 Ophør**

- a.** Ved ophør af driften, skal der træffes de nødvendige foranstaltninger for at undgå forureningsfare. Alle opbevaringsanlæg skal tømmes og rengøres, og husdyranlægget skal fremstå i miljømæssig god stand.

## 5 Klagevejledning

Afgørelsen kan påklages til Miljø- og Fødevareklagenævnet i henhold til § 76 i Husdyrbrugloven af de klageberettigede, der fremgår af lovens §§ 84-87.

Hvis du ønsker at klage over afgørelsen skal du gøre det elektronisk og direkte til Miljø og Fødevareklagenævnet via Klageportalen. Du kan få adgang til Klageportalen via Miljø- og Fødevareklagenævnets hjemmeside: [www.nmkn.dk](http://www.nmkn.dk).

Din klage skal være modtaget senest den 2. oktober 2019.

Det er en betingelse for behandling af din klage, at du indbetaler et gebyr.

Vejledning om hvordan du klager og om gebyrordningen kan du finde på Miljø- og Fødevareklagenævnets hjemmeside, [www.nmkn.dk](http://www.nmkn.dk).

Samme sted fremgår det også, at der er visse særlige forhold, som kan begrunde en undtagelse fra kravet om at klage via Klageportalen.

Har du brug for yderligere oplysninger eller hjælp til Klageportalen, kan du kontakte [nh@naevneneshus.dk](mailto:nh@naevneneshus.dk) eller tlf. 7240 5600.

Såfremt afgørelsen ønskes indbragt for domstolene, skal søgsmål være anlagt inden 6 måneder fra afgørelsens offentliggørelse samt være i overensstemmelse med § 26 i forvaltningsloven.

## 6 Offentliggørelse

Offentliggørelse af afgørelsen sker på Digital MiljøAdministration <https://dma.mst.dk/> under "Offentliggørelser", den 4. september 2019.

På Varde Kommunes vegne den 4. september 2019.

Susanne Seested

Landbrugssagsbehandler

### Kopi sendt til:

- Lisbeth Gliese Jensen, SAGRO, e-mail: [lgj@sagro.dk](mailto:lgj@sagro.dk)
- Sundhedsstyrelsen, Embedslægeinstitutionen Syddanmark, Sorsigvej 35, 6760 Ribe, e-mail: [sesyd@sst.dk](mailto:sesyd@sst.dk)
- Danmarks Fiskeriforening, Nordensvej 3, Taulov, 7000 Fredericia, e-mail: [mail@dkfisk.dk](mailto:mail@dkfisk.dk)
- Ferskvandsfiskeriforeningen for Danmark, v. Niels Barslund, Vormstrupvej 2, 7540 Haderup, e-mail: [nb@ferskvandsfiskeriforeningen.dk](mailto:nb@ferskvandsfiskeriforeningen.dk)
- Arbejderbevægelsens Erhvervsråd, Reventlowsgade 14,1, 1651 Kbh.V, e-mail: [ae@ae.dk](mailto:ae@ae.dk)
- Forbrugerrådet, Fiolstræde 17, 1017 Kbh.K, e-mail: [fbr@fbr.dk](mailto:fbr@fbr.dk)
- Det Økologiske Råd, Blegdamsvej 4B, 2200 Kbh.N, e-mail: [husdyr@ecocouncil.dk](mailto:husdyr@ecocouncil.dk)
- Danmarks Sportsfiskerforbund, Skyttevej 4, 7182 Bredsten, e-mail: [post@sportsfiskeren.dk](mailto:post@sportsfiskeren.dk)
- Danmarks Naturfredningsforening, Masnedøgade 20, 2100 København Ø, e-mail: [dnvarde-sager@dn.dk](mailto:dnvarde-sager@dn.dk)
- Dansk Ornitologisk Forening, Vesterbrogade 140, 1620 Kbh.V, e-mail: [natur@dof.dk](mailto:natur@dof.dk) samt lokalforeningen for sydvestjylland e-mail: [varde@dof.dk](mailto:varde@dof.dk)
- Arkvest, [post@arkvest.dk](mailto:post@arkvest.dk)

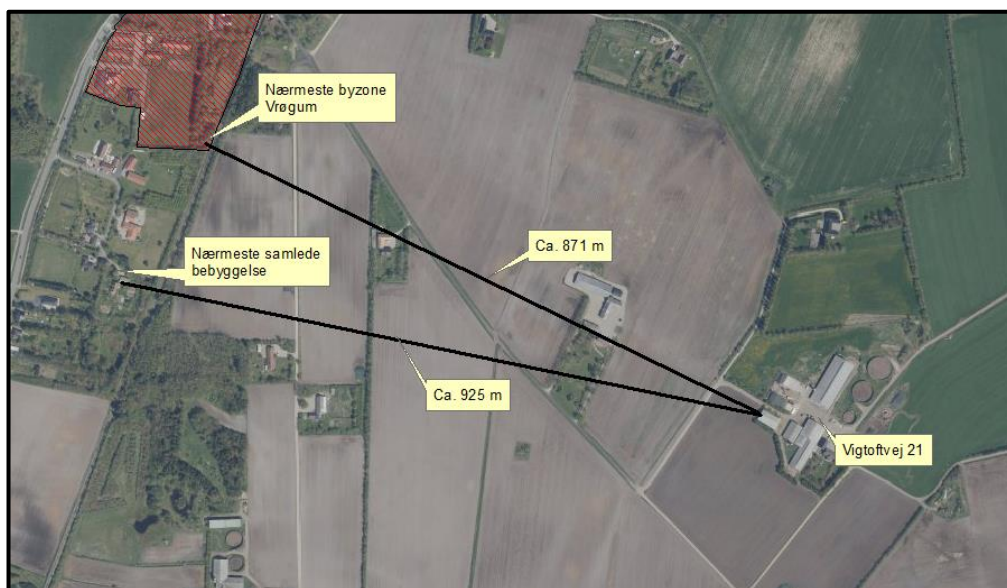
## 7 Miljøteknisk beskrivelse og vurdering

### Beliggenhed, landskab og kulturmiljø

#### 7.1 Beliggenhed

Husdyrbruget ligger på adressen Vigtoftvej 21, 6840 Oksbøl cirka 1 km øst for Vrøgum. Vrøgum er nærmeste byzone, se figur 1.

Nærmeste samlede bebyggelse ligger cirka 1 km vest for husdyrbruget med Markvænget 3 tættest på, se figur 1.



Figur 1. Husdyrbruget i forhold til byzone og samlet bebyggelse.

Nærmeste nabo uden landbrugspligt er Vigtoftvej 23, der er beliggende ca. 304 meter øst for husdyrbruget. De nærmeste øvrige nabobeboelser er ejendomme med landbrugspligt. Der er Vigtoftvej 17 vest for, Vigtoftvej 19 nord for husdyrbruget og Borrevej 13 syd for husdyrbruget. Se figur 2.



**Figur 2. Husdyrbruget i forhold til nærmeste naboer.**

Varde Kommune vurderer at beliggenheden er tilstrækkeligt beskrevet.

## 7.2 Afstandskrav

Afstandskravene i henhold til § 6 i Husdyrbrugloven er overholdt, da husdyrbrugets anlæg ikke er beliggende:

- i et eksisterende eller ifølge kommuneplanens rammedel fremtidigt byzone- eller sommerhusområde
- i et område i landzone, der i lokalplan er udlagt til boligformål, blandet bolig og erhvervsformål eller til offentlige formål med henblik på beboelse, institutioner, rekreative formål og lign.,
- i en afstand mindre end 50 m fra ovennævnte områder eller
- i en afstand mindre end 50 m fra en nabobeboelse.

Følgende afstandskrav i henhold til § 8 i husdyrbrugloven er overholdt:

- almene vandforsyningsanlæg (50 m)
- vandløb, dræn og søer (15 m)
- levnedsmiddelvirksomhed (25 m)
- beboelse på samme ejendom (15 m)
- naboskel (30 m)

Følgende afstandskrav i henhold til § 8 i husdyrbrugloven er ikke overholdt:

- offentlig vej og privat fællesvej (15 m)
- ikke almene vandforsyningsanlæg (25 m)

Varde Kommune giver i henhold til § 9 stk. 3 i husdyrbrugloven dispensation til etablering af udvendigt foderbord langs stalden (bygning nr. 3 på figur 3) næsten helt op ad en privat fællesvej. I § 16 a godkendelsen fra 2018 blev det godkendt at ombygge foderlade til stald, som er en aktivitet der sker i skrivende stund. I 2018 var det udvendige foderbord ikke med i godkendelsen. Derfor gives denne dispensation nu.



Den privat fællesvej fører gennem husdyrbrugets gårdsplads til naboen på Vigtoftvej 23, se figur 3. I forbindelse med etablering af kostald og gylletank i 2003-2004, blev der etableret en alternativ vej uden om husdyrbruget til Vigtoftvej 23. Imidlertid er den privat fællesvej aldrig blevet formelt nedlagt, selvom den i praksis udelukkende fungerer som en privat vej til husdyrbruget.

På baggrund af ovennævnte sammenhænge vurderer Varde Kommune, at det eksisterende maskinhus (bygning 5 figur 3) kan ombygges til stald som ansøgt.



**Figur 3. Husdyrbruget og naboejendommen Vigtoftvej 23 med angivelse af privat fællesvej og markvandsboring, hvortil der meddeles dispensationer til.**

Sydgavlen på eksisterende maskinhus som ombygges til dybstrølesstald ligger under 25 meter fra en markvandsboring DGU nr. 121.1408. Der bliver et vilkår om, at tilladelsen til boringen bliver nedsat fra 33.000 til 20.000 m<sup>3</sup> pr. år samt et vilkår om udtagning af vandprøve til analyse 3 år i træk. Det er fastsat som vilkår i afsnit 4. De m<sup>3</sup> boring 121.1408 nedsættes med overføres til boring 121.1143.

På baggrund af ovennævnte meddeler Varde Kommune dispensation til ombygning af eksisterende maskinhus til stald (bygning nr. 5 på figur 3) under 25 meter fra markvandsboring. Dette er i henhold til § 9 stk. 3 i husdyrbrugloven.

### 7.3 Landskab og kulturmiljø

I forbindelse med sagsbehandlingen er husdyrbrugets beliggenhed i forhold til udpegningerne i Varde Kommunes Kommuneplan 2017 samt andre udpegninger blevet gennemgået. Husdyrbrugets anlæg ligger **indenfor**

- Landzone
- Åbne landbrugslandskaber
- Egnet område til store husdyrbrug
- Særligt værdifuldt landbrugsområde

Af Kommuneplan 2017 for Varde Kommune fremgår det blandt andet, at

Anvendelse af reflekterende materialer i **det åbne land** (Landzone) skal søges begrænset og om nødvendigt afskærmes.

I åbne **landbrugslandskaber** skal store tekniske anlæg, herunder store husdyrbrug med mere end 500 dyreenheder tilpasses landskabets karakter.

Områder til placering af **store husdyrbrug** skal friholdes for udvikling, der er i modstrid med etablering af store landbrugsbygninger og -anlæg.

I **særligt værdifulde landbrugsområder** skal det sikres, at arealerne kan anvendes længst muligt til landbrugsmæssige formål før overgangen til anden anvendelse.

Nybyggeriet sker udenfor beskyttelseslinje for fredede fortidsminder, å-beskyttelseslinje, sø-beskyttelseslinje, strand-beskyttelseslinje og skov-byggelinje.

Den ny velfærdsstald (bygning nr. 1.1 på figur 4) opføres i søstenselementer, grå eternit og med grå gardiner, som den eksisterende kostald. Varde Kommune vurderer, at denne tilbygning kommer til at fremstå som en integreret del af bygningsmassen ved placeringen mellem kostald og gylletank.

Varde Kommune vurderer at

- nybyggeriet er erhvervmæssigt nødvendigt for landbrugsdriften
- udvidelsen ikke er i strid med Kommuneplan 2017 for Varde Kommune
- det samlede bygningsanlæg vil fremstå som en driftsmæssig enhed
- den nye driftsbygning, ved overholdelse af de stillede vilkår, ikke ændrer væsentligt på oplevelsen af landskabet, samt at det ikke vil få indflydelse på det udpegede kulturmiljø
- at udvidelsen, og de deraf følgende ændringer i området, ikke vil være i strid med hensynet til kulturhistoriske interesser.

Varde Kommune stiller af hensyn til landskabsinteresser vilkår om at den ny bygning skal opføres i afdæmpede farver og i ikke-reflekterende materialer.

## Husdyrhold og drift

### 7.4 Samdrift

Ejendommen er ikke i samdrift med andre ejendomme.

### 7.5 Biaktiviteter

Der er ingen biaktiviteter på husdyrbruget.

### 7.6 Indretning

Oversigt over husdyrbrugets bygninger fremgår af figur 4.

Udvidelsen af husdyrbruget sker ved at eksisterende maskinhus ombygges til stald (bygning nr. 5 figur 4). Der etableres en ny velfærdsstald i tilknytning til eksisterende kostald (bygning nr. 1.1. figur 4). Der bliver lovliggjort et udvendigt foderbord langs den nordlige side af bygning 3 i figur 4.



Figur 4. Oversigt over husdyrbrugets bygninger.

### **Bygning 1 - Eksisterende kostald**

Etableret i 2006 og på ca. 2.159 m<sup>2</sup> med naturlig ventilation. Der er malkekarussel i kostalden. Der er ansøgt om:

- Malkekøer, kvier og stude på 1.325 m<sup>2</sup> produktionsareal med sengestald med spalter (kanal, bagskyl eller ringkanal)
- Malkekøer, kvier og stude på 125 m<sup>2</sup> produktionsareal med dybstrøelse

### **Bygning 1.1. – Ny velfærdsstald**

En ny velfærdsstald med naturlig ventilation på i alt 332 m<sup>2</sup>. Bygningen opføres i søstenselementer, grå eternit og med grå gardiner, som den eksisterende kostald. Der er ansøgt om:

- Malkekøer, kvier og stude på 330 m<sup>2</sup> produktionsareal med dybstrøelse.

### **Bygning 2 – Eksisterende ungdyrstald**

Etableret i 1993 og udvidet i 2006 og på ca. 1.695 m<sup>2</sup> med naturlig ventilation. En del af staldsystemet er dybstrøelse med lang ædeplads med spalter, som er ansøgt som 100 % dybstrøelse. Der er ansøgt om:

- Malkekøer, kvier og stude på 825 m<sup>2</sup> produktionsareal med dybstrøelse
- Kalve (under 6 mdr.) på 400 m<sup>2</sup> produktionsareal med dybstrøelse

### **Bygning 3 – Eksisterende foderlade ombygges til dybstrøelsesstald**

Miljøgodkendt i § 16a miljøgodkendelsen fra 2018. I denne ansøgning til tillæg nr. 1 til miljøgodkendelse er foderladen i skrivende stund under ombygning.

Bygningen er på 491 m<sup>2</sup> med naturlig ventilation. Der etableres et udvendigt foderbord på langs bygningens nordlige side. Der etableres fald indad og et afløb midt i foderbordets længde. Der er ansøgt om:

- Malkekøer, kvier og stude på 425 m<sup>2</sup> produktionsareal med dybstrøelse.

### **Bygning 4 – Ny foder-og halmlade**

Miljøgodkendt i § 16a miljøgodkendelsen fra 2018. Der bygges ny foder-/halmlade på ca. 610 m<sup>2</sup>.

### **Bygning 5 – Eksisterende maskinhus der ombygges til stald**

Bygningen er på 489 m<sup>2</sup> med naturlig ventilation. Der er ansøgt om:

- Alle kvæg på 489 m<sup>2</sup> produktionsareal med dybstrøelse.

### **Bygning 6 – Ensilagesiloanlæg**

Tre sammenhængende plansiloer etableret i etaper i 1995, 2003 og 2007. I alt på 1.980 m<sup>2</sup>. I siloernes vestlige ende er siloerne uden bagmur og uden korrekt randzone med afløb. Siloerne lovliggøres ved etablering af korrekt randzone med afløb i den vestlige ende. Sydlig er der afløb fra siloer til kostalden og videre til gylletank. Der stilles vilkår til lovliggørelse af siloerne i afsnit 4.

### **Bygning 6.1 – Eksisterende befæstet areal**

Herfra er der afløb til gylletank via kostalden.

### **Bygning 7 – Eksisterende møddingsplads**

Møddingspladsen er på 217 m<sup>2</sup>. Det er en betonplads uden korrekt randzone og uden afløb. Der stilles vilkår til lovliggørelse af møddingspladsen i afsnit 4.

### **Bygning 8 – Eksisterende gylletank 1**

Eksisterende gyllebeholder fra 1990 på 1.200 m<sup>3</sup> med en overflade på 269 m<sup>2</sup>.

### **Bygning 9 – Eksisterende gylletank 2**

Eksisterende gyllebeholder fra 2003 på 3.200 m<sup>3</sup> med en overflade på 720 m<sup>2</sup>.



### Bygning 10 - Eksisterende gylletank 3

Eksisterende gyllebeholder fra 2011 på 4.275 m<sup>3</sup> med en overflade på 864 m<sup>2</sup>.

### Bygning 11 – Beboelse

Varde Kommune vurderer, at indretningen er tilstrækkelig beskrevet.

Der stilles vilkår om, at husdyrbrugets indretning og drift skal være i overensstemmelse med de oplysninger der fremgår af denne miljøtekniske beskrivelse.

Ansøgers kort over anlæg:



Ansøgers kort over husdyrbrugets forskellige anlæg.

## 7.7 Produktionsarealets størrelse

I tabel 1 ses produktionsarealets størrelse for 8 år siden, som nuværende drift og som ansøgt drift.

Bygning	Bygning med dyretype	Staldsystem/type af opbevaring	8 årsdrift, m <sup>2</sup>	Nudrift, m <sup>2</sup>	Ansøgt, m <sup>2</sup>
<b>1</b>	<b>Eksisterende kostald</b> (Malkekøer, kvier og stude)	Sengestald med spalter (kanal, bagskyl eller ringkanal)	1.325	1.325	1.325
	(Malkekøer, kvier og stude)	Dybstrøelse	125	125	125
<b>1.1</b>	<b>Nyt velfærdsareal (NYT)</b> (Malkekøer, kvier og stude)	Dybstrøelse	0	0	330
<b>2</b>	<b>Eksisterende ungdyrstald</b> (Kalve, under 6 mdr.)	Dybstrøelse	325	325	325
	(Malkekøer, kvier og stude)	Dybstrøelse	825	825	825
	(Kalve, under 6 mdr.)	Dybstrøelse	0	75	75
<b>3</b>	<b>Eksisterende foderlade ombygget til stald</b> (Malkekøer, kvier og stude)	Dybstrøelse	0	425	425
<b>5</b>	<b>Eksisterende maskinhus ombygget til stald (NYT)</b> (Alle kvæg)	Dybstrøelse	0	0	489
<b>7</b>	<b>Eksisterende møddingsplads</b>		217	217	217
<b>8</b>	<b>Eksisterende gyllebeholder 1</b>		269	269	269
<b>9</b>	<b>Eksisterende gyllebeholder 2</b>		720	720	720
<b>10</b>	<b>Eksisterende gyllebeholder 3</b>		0	864	864

**Tabel 1. Produktionsarealets størrelse.**

Produktionsarealets størrelse i 8 års driften er sat til det, der svarer til nudriften i tillæg nr. 1 til miljøgodkendelsen fra den 13. december 2010. 8 års driften er godkendt i en VVM screening fra 2006.

Produktionsarealets størrelse i denne ansøgnings nudrift er godkendt i § 16 a miljøgodkendelsen fra den 10. september 2018.

Varde Kommune vurderer at produktionsarealet er tilstrækkeligt beskrevet.

## 7.8 Forbrug af vand og energi

Ansøger oplyser følgende:

*Vandforbruget på denne bedrift anvendes primært til drikkevand og markvanding. Ved fuld udnyttelse af staldanlægget vil vandforbruget stige lidt som følge af lidt flere dyr. Der anvendes vand fra vandværk.*

*Vandrør med mere kontrolleres jævnligt og eventuelle lækager repareres straks.*

Der er hele tiden fokus på at minimere vandforbruget, både i forbindelse med daglig drift og ved udskiftning af teknikker, der forbruger vand. Det vurderes, at brugen af naturressourcen sker på en forsvarlig måde.

På ejendommen anvendes der energi i form af el og dieselolie. Elforbruget anvendes hovedsageligt til gyllepumpning, belysning og malkeanlæg. Af energibesparende teknikker kan nævnes frekvensstyret vacuumpumpe, isbank, naturlig ventilation, dæmpet natbelysning, lyssensorer, bevægelsessensorer og varmegenindvinding i forbindelse med mælkenedkøling og fra gyllekanaler. Varmen anvendes til opvarmning af stuehuset, brugsvand i stuehuset og driftsbygninger. Der er hele tiden fokus på at minimere energiforbruget, både i forbindelse med daglig drift og også ved udskiftning af teknikker, der forbruger energi. Det vurderes, at brugen af naturressourcen sker på en forsvarlig måde. Det vurderes derfor, at der på ejendommen er fokus på besparelse af energi, og driften af husdyrbruget forventes ikke at medføre væsentlig følgevirkninger for miljøet på baggrund heraf.

Varde Kommune vurderer, at energi- og vandforbruget er tilstrækkeligt beskrevet.

## **7.9 Reststoffer (medicin, affald, olie, kemikalier m.m.)**

Ansøger oplyser følgende:

### **Medicinrester og tom medicinemballage**

Medicinrester samt kanyler opbevares i lukket spand og afleveres til dyrlægen.

### **Erhvervsaffald**

I den daglige drift vil der være en række affaldsprodukter til bortskaffelse via kommunale ordninger og modtagestationer. Affaldet tilstræbes opbevaret og bortskaffet i overensstemmelse med affaldsregulativerne for Varde Kommune.

Plastik fra ensilagepladsen samt pap og papir fra bedriften fyldes i en 8 m<sup>3</sup> affaldscontainer, der står vest for kostalden. Affaldscontaineren tømmes efter behov.

Ikke forbrændingseget affald (f.eks. eternit, glaserede fliser og tegl, imprægneret træ o.l.). Normalt forefindes der ikke "ikke forbrændingseget affald" på ejendommen, men i tilfælde af den type affald opstår, så bortskaffes det til kommunal genbrugsplads.

Eventuelt jernaffald bortskaffes til skrothandler.

Øvrigt farligt affald som f.eks. lysstofrør, el-sparepærer, oliefiltre, batterier eller spraydåser indsamles og leveres til kommunal modtagestation.

Affald opbevares og bortskaffes i overensstemmelse med gældende lovgivning og affaldsdirektiver, og det vurderes ikke at håndteringen heraf kan medføre risiko for forurening af miljøet.

### **Olie- og kemikalieaffald**

På ejendommen anvendes der olie i form af diesel-, fyrings- og smøreolie. Dieselolie anvendes til landbrugsmaskinerne i forbindelse med markarbejdet. Dieselolien opbevares i maskinhuset i en overjordisk tank på 2.500 liter. Tanken er placeret på fast bund uden afløb.

Smøreolie anvendes til traktorer og maskiner, og opbevares i tromler i maskinhuset. De er ligeledes placeret på fast bund uden afløb – max. 400 l. Olieaffald afleveres på den kommunale modtagestation eller afhentes af godkendt firma.

På ejendommen opbevares der ikke pesticider. I malkerummet opbevares rengøringsmidler til malkeanlægget.

Husdyrbruget er omfattet af Varde Kommunes til enhver tid gældende Regulativ for Erhvervsaffald, og er dermed forpligtet til at kildesortere og bortskaffe alt erhvervsaffald i henhold til denne og den til enhver tid gældende Affaldsbekendtgørelse.

Varde Kommune gør opmærksom på at afbrænding af affald er ikke tilladt. Jævnfør § 1, stk. 2 i Miljøministeriets bekendtgørelse nr. 1459 af 7. december 2015 om "Forbud mod markafbrænding af halm mv." er det dog tilladt at foretage afbrænding af våde halmballer og halm, der har været anvendt til overdækning og lignende. Brandmyndigheden skal orienteres inden afbrændingen iværksættes.

Ønskes der afleveret affald på kommunal genbrugsplads, skal husdyrbruget være tilmeldt genbrugsordning for erhverv.

Varde Kommune vurderer ud fra ansøgers redegørelse at fast affald, olie og kemikalier opbevares, håndteres og bortskaffes miljømæssigt forsvarligt på husdyrbruget.

## 7.10 Oplag af diesel- og fyringsolie

Ansøger oplyser følgende:

*Dieselolien opbevares i maskinhuset i en overjordisk tank fra 2012 på 2.500 liter. Tanken er placeret på fast bund uden afløb.*

Varde Kommune gør opmærksom på, at opbevaring af diesel- og fyringsolie i overjordiske tanke skal ske i en typegodkendt beholder på varigt og stabilt underlag, og at der ikke må være risiko for afløb til jord, kloak, overfladevand eller grundvand.

Varde Kommune vurderer ud fra ansøgers redegørelse, at diesel- og fyringsolie opbevares og håndteres miljømæssigt forsvarligt på husdyrbruget.

## 7.11 Husdyrgødning - produktion, opbevaring og udbringning

Da der af ansøgningen ikke fremgår nogen besætningsstørrelse, men udelukkende produktionsarealer i staldene, er det ikke muligt at udregne en præcis produktion af flydende og fast husdyrgødning.

Ansøger oplyser følgende:

*En forventet absolut maksimal besætning ses i tabel 2 nedenfor med angivelse af den husdyrgødningsproduktion, det resulterer i.*

<b>Besætning og gødningsproduktion</b>			
<b>Husdyrart / staldsystem</b>	<b>Antal</b>	<b>% græs</b>	<b>Tons</b>
<b>CHR-nr./Besæt.nr: /</b>			
St.r. årskøer, Sengestald m. bagsk./ringkanal	223,0 Årsdyr		7.016
St.r. årskøer, Dybstrøelse (hele arealet)	77,0 Årsdyr		1.240
St.r. årsopdr. 0-6mdr., Dybstrøelse (hele arealet)	300,0 Årsdyr		567
St.r. årsopdr. 6-27mdr., Dybstrøelse (hele arealet)	90,0 Årsdyr		497
St.r. årsopdr. 6-27mdr., Dybstr., bagskyl/ringkanal	160,0 Årsdyr		1.096
St.r. slagtekalve op til 230 kg, Dybstrøelse (hele arealet)	150,0 Stk		17
			<b>10.432</b>

**Tabel 2: Produceret husdyrgødning i ansøgt drift. Tabel fra ansøger.**



Opbevaringsanlæg for husdyrgødning skal have en kapacitet, der er tilstrækkelig til, at udbringningen kan ske i overensstemmelse med reglerne i Husdyrgødningsbekendtgørelsen. Efter de gældende regler vil dette normalt svare til 9 måneders husdyrgødningsproduktion.

Ansøger redegør:

*Produktionen af gylle er 7.440 tons (husdyrgødningen på staldafsnittet Dybstrøelse, bagskyl er opdelt i 424 tons gylle og 672 tons dybstrøelse). Derudover ledes vand fra ensilagepladser (1800 m<sup>2</sup> x 0,7 m) 1.260 m<sup>3</sup> samt fra betonplads mellem bygninger (1600 m<sup>2</sup> x 0,7 m) 1.120 m<sup>3</sup> til tanken. I alt giver det en total mængde på 9.820 tons.*

*På husdyrbruget vil der efter udvidelsen være en samlet opbevaringskapacitet til flydende husdyrgødning på 9.525 m<sup>3</sup>. Opbevaringskapaciteten til den flydende husdyrgødning fremgår af tabel 3.*

Opbevaringsanlæg	Før udvidelsen (m <sup>3</sup> )	Efter udvidelsen (m <sup>3</sup> )	Byggeår / seneste beholderkontrol
Gylletank 1, bygning 8	1.200	1.200	1990/2010
Gylletank 2, bygning 9	3.200	3.200	2003/2015
Gylletank 3, bygning 10	4.275	4.275	2011
Gyllekanaler	850	850	-
<b>I alt</b>	<b>9.525</b>	<b>9.525</b>	-

**Tabel 3. Husdyrbrugets opbevaringskapacitet før og efter udvidelsen.**

*Der er således ca. 11,6 måneders kapacitet i gylletankene. Det kan konkluderes, at opbevaringskapaciteten er overholdt.*

*Flydende husdyrgødning omfatter gylle og hvad, der i øvrigt ledes til gylleanlægget i form af vaskevand med videre. Den flydende husdyrgødning fra staldene pumpes via fortanken til gyllebeholder. I fortanken er der en elpumpe, der pumper gyllen via jordledning til gyllebeholder. Gyllebeholderne tømmes vha. sugeskran på gyllevogn.*

*Produktionen af dybstrøelse er 2.992 tons. Dybstrøelse fra de mindste kalve opbevares på møddingsplads. Resten af det velkomposterede dybstrøelse opbevares på møddingsplads eller i markstak.*

I henhold til Husdyrgødningsbekendtgørelsen og Miljøstyrelsens "Vejledning om etablering og overdækning af kompost i markstakke samt overdækning af fast gødning" gælder følgende for opbevaring af kompost i markstak:

Dybstrøelse skal som hovedregel opbevares på en møddingsplads med fast bund og afløb.

Dybstrøelse må dog, når den er kompostlignende og har et tørstofindhold på mindst 30 %, oplagres i marken. Dybstrøelse, der har ligget i en stald i 3-4 måneder, er oftest så kompostlignende, at det kan opbevares i marken.

Markstakke med kompost skal opfylde de samme afstandskrav, som gælder for stalde, møddingspladser m.v. se afsnit 7.2.

En markstak må højst ligge samme sted i 12 måneder, og må ikke placeres samme sted igen før efter 5 år. Der skal føres årlige optegnelser med oplysninger om oplagingsperiode og placering f.eks. ved angivelser på et kort.

En markstak må ikke placeres på arealer, som skrånere mod vandløb og søer, og må ikke placeres nærmere end 15 m fra dræn.

En markstak skal overdækkes umiddelbart efter udlægning, og skal til enhver tid holdes fuldstændig overdækket med kompostdug eller andet lufttæt materiale. Eneste undtagelse er en midlertidig opbevaring i maksimalt en uge i forbindelse med udspredning.

Fast gødning, der udbringes på arealer uden etablerede afgrøder til høst, skal nedbringes hurtigst muligt og inden 6 timer.

Varde Kommune henstiller endvidere til at eventuelle markstakke placeres med størst mulig afstand til nabobeboelser.

Varde Kommune vurderer, at produktion og opbevaring af husdyrgødning er tilstrækkeligt beskrevet, og at ansøger råder over tilstrækkelig opbevaringskapacitet til den producerede husdyrgødning.

## **7.12 Ensilage- og foderopbevaring**

Hovedsageligt opbevares ensilage i tre sammenhængende plansiloer samt i markstakke. Råvarer opbevares i foder-/halmlade og i kraftfodersilo.

I henhold til lovgivningen må ikke-saftgivende ensilage opbevares i markstak.

Markstakke med ensilage skal altid som minimum overholde afstandskravene, som fremgår af husdyrgødningsbekendtgørelsens § 6.

Varde Kommune anbefaler endvidere at markstakke placeres under hensyntagen til naboer, så de placeres så langt væk fra nabobeboelser som muligt.

Varde Kommune vurderer at opbevaring af ensilage og foder er tilstrækkeligt beskrevet, og at ensilage og foder opbevares miljømæssigt forsvarligt på husdyrbruget.

# Forurening og gener fra husdyrbrugets anlæg

## 7.13 Lugt

Lugt stammer fra staldene, samt fra opbevaring, transport og udbringning af husdyrgødning.

I Husdyrgodkendelsesbekendtgørelsens bilag 3 er fastsat det landsdækkende beskyttelsesniveau for lugt, der skal anvendes i kommunernes vurdering af, om der er væsentlige lugtgener i forbindelse med udvidelse af et husdyrbrug. Det fremgår af reglerne, at dette beskyttelsesniveau som udgangspunkt er tilstrækkeligt til at sikre omgivelserne imod væsentlige lugtgener.





Ifølge beskyttelsesniveauet skal projektet overholde bestemte lugtgeneafstande, hvis længde afhænger af forskellige områders lugtfølsomhed. Lugtgeneafstandene beregnes i *husdyrgodkendelse.dk* efter to forskellige metoder, henholdsvis den Ny Lugtvejledning og FMK-vejledningen. Det er de længste beregnede lugtgeneafstande, der skal overholdes.

Ved beregning af geneafstanden for lugt indregnes kumulation fra andre husdyrproducenter såfremt der er husdyrproducenter med en ammoniakemission på mere end 750 kg NH<sub>3</sub>-N pr. år indenfor en radius af 100 meter fra enkeltbeboelsen og såfremt der er husdyrproducenter med en ammoniakemission på mere end 750 kg NH<sub>3</sub>-N pr. år indenfor en radius af 300 meter fra samlet bebyggelse og byzone.

Ved én anden ejendom med en ammoniakemission på mere end 750 kg NH<sub>3</sub>-N pr. år forøges geneafstanden med 10 %.

Ved to eller flere andre ejendomme med en ammoniakemission på mere end 750 kg NH<sub>3</sub>-N pr. år forøges geneafstanden med 20 %.

Ifølge beregningerne udført i *husdyrgodkendelse.dk* vil geneafstanden i forhold til byzone være 449,4 meter. Der er beregnet to punkter til byzonen, og geneafstanden beregnes i begge tilfælde til de 449,4 meter. Geneafstanden til samlet bebyggelse, markeret med Markvænget 3, er beregnet til 299 meter og til enkeltbolig 110,2 meter. Genekriterierne er overholdt, se figur 5.

Bebyggelse	Kumulation	Model	Ukorrigeret geneafstand (m)	Korrigeret geneafstand (m)	Vægtet gennemsnitsafstand (m)	Genekriterie overholdt
 Vigtoftvej 23	0	FMK	110,2	110,2	361,6	Ja
 Markvænget 3	0	NY	299	299	1003,2	Ja
 Ø. Vrøgum By, Ål	0	NY	449,4	449,4	959,5	Ja
 Ø. Vrøgum By, Ål	0	NY	449,4	449,4	942,2	Ja

**Figur 5. Samlet resultat af lugtberegning og beregnet geneafstand fra husdyrbruget efter planlagt udvidelse.**

Lovens minimumskrav til afstande til nærmeste beboelser indenfor de tre typer er overholdt. Varde Kommune vurderer derfor, at lugt fra staldene ikke vil give væsentlige gener for omgivelserne.

Ansøger supplerer med følgende:

*I "Håndbog om Miljø og Planlægning – bolig og erhverv i byerne" fra Skov og Naturstyrelsen, 2004 angives anbefalede mindste afstande mellem virksomhed og boliger for forskellige klasser. Klassifikationen er inddelt efter størrelse/type af virksomhed. Kvægbrug er i klasse 6, hvor afstanden sættes til minimum 300 m. Afstanden angiver hvilken afstand, der skønnes at være nødvendig*

*mellem den pågældende virksomhed og boliger i et område for åben og lav boligbebyggelse, baseret på Miljøstyrelsens erfaringer om miljøforhold - med denne afstand er der rimelig sikkerhed for, at boligerne ikke udsættes for miljøgener.*

*Til nærmeste nabo i denne konkrete sag, er der en vægtet gennemsnitsafstand på 361,5 meter. Afstanden er længere end det anbefalede nødvendig, og derfor forventes der ikke gener for naboer.*

Der skal i henhold til gældende lovgivning være et tæt flydelag på gyllebeholderne. Møddinger uden daglig tilførsel skal i henhold til gældende lovgivning være overdækket med plastik eller kompostdug. Udbringning af husdyrgødning skal ske i henhold til de gældende regler.

Varde Kommune vurderer samlet, at lugt fra husdyrbrugets produktion, opbevaring og udbringning af husdyrgødning, ikke vil medføre lugtgener, der stiger til et niveau, som ikke bør accepteres af omgivelserne.

Der stilles generelle vilkår til forebyggelse af lugtgener, samt at der kan kræves undersøgelse, hvis det skønnes, at lugtgener i omgivelserne er større end det kunne forventes ud fra grundlaget for miljøvurderingen.

## **7.14 Støj og rystelser**

Ansøger oplyser følgende:

*Støjkilder på husdyrbruget består primært af transport, indblæsning af foder og kørsel med grovfoder. Afhentning af mælk, indkøbt foder og dyr kan ske udenfor normal arbejdstid, men eller foregår arbejdet normalt indenfor dagtimerne. Der må dog påregnes ekstra trafik, også udenfor dagtimerne i forbindelse med spidsbelastningsperioder, typisk ved forårsarbejde og høst. Støjgener er kortvarige og vil være meget lokale.*

*Husdyrbruget ligger i et landbrugsområde. Ejendommens beliggenhed i relativ lang afstand fra naboer, betyder at støj i forbindelse med produktionen vil være meget begrænset.*

*Brug af maskiner kan i nogle tilfælde give anledning til vibrationsgener. Dette vil typisk være rystelser maskinføreren udsættes for, fremfor rystelser der giver gener for det omgivende miljø. Denne type rystelser er en arbejdsmiljøfaktor og vurderingen af dette forhold indgår i arbejdspladsvurderingen (APV) og behandles ikke nærmere her.*

*I forbindelse med transport kan der muligvis være vibrationer fra køretøjerne. Dette vil dog ikke være i et omfang der overstiger, hvad der almindeligvis må forventes fra kørsler på landets veje. Der er ikke nabobeboelser beliggende umiddelbart op til veje eller indkørsler. Rystelser fra ejendommen eller transport i forbindelse med driften af denne forventes derfor ikke at give gener for omgivelserne.*

*Der er redegjort for at transport og andre støjende aktiviteter så vidt muligt foregår i dagtimerne, og det vurderes samlet set ikke, at husdyrbruget vil medføre væsentligt støjgener i nærmiljøet.*

I Miljøstyrelsens vejledning nr. 5/1984 om "ekstern støj fra virksomheder" anføres ingen grænseværdier for støjbelastningen fra virksomheder ved boliger i det åbne land. Dog anføres, at man som udgangspunkt ved fastsættelse af støjgrænser ved nærmest liggende enkeltbolig bør anvende de grænseværdier, som er gældende for områder med blandet bolig- og erhvervsbebyggelse. Disse værdier er anvendt i denne afgørelse.

I orientering fra Miljøstyrelsen nr. 9 1997 fremgår foreslåede grænser for vibrationer i det eksterne miljø.

Varde Kommune vurderer, at udvidelsen ikke vil medføre væsentlige støj- og rystelsesgener for omgivelserne.

Varde Kommune stiller dog generelle vilkår til overholdelse af støjgrænser, og at der om nødvendigt kan kræves dokumentation for at støjgrænserne er overholdt.

## 7.15 Støv

Ansøger oplyser følgende:

*Der kan opstå støvgener ved levering af foder/indblæsning i silo, kørsel på grusveje, høstarbejde og lignende. Støvgener i kortere perioder under høstarbejdet må påregnes. Desuden kan der være støv i forbindelse med transporter, men de vurderes at være kortvarige.*

*Generelt vurderes at støvgener fra ejendommen vil være relative få og kortvarige og derfor ikke vil være til væsentlig gene for omkringboende naboer.*

For at begrænse støvgener henviser Varde Kommune til god landmandspraksis. Blandt andet at al transport til og fra husdyrbruget bør forgå ved hensynsfuld kørsel, samt at alle aktiviteter på husdyrbruget planlægges, således at omgivelserne påvirkes mindst muligt.

Varde Kommune vurderer, at der som følge af udvidelsen ikke vil være aktiviteter, som vil medføre væsentlige støvgener. Der fastsættes vilkår om, at drift af anlægget ikke må medføre væsentlige støvgener udenfor husdyrbruget.

## 7.16 Skadedyr

Ansøger oplyser følgende:

*I forbindelse med dyreholdet kan der forekomme skadedyr. Forebyggelse sker blandt andet ved god orden og hygiejne i og omkring staldene. Eventuelle problemer bekæmpes omgående.*

*Ejendommen er tilmeldt rottebekæmpelsesordning ved Ewers Skadedyr Aps, der besøger ejendommen 6 gange årligt. Forebyggelse foretages ved renholdelse af stalde mv. for foderrester mv.*

*Fluer forebygges og bekæmpes ved hyppig renholdelse af kalve-, kælvnings- og sygebokse. Der anvendes tillige fluebekæmpelsesmidler ved behov.*

*Det vurderes, at med det ansøgte projekt og håndteringen af forekomst af fluer og skadedyr, ikke vil blive en gene for de omkringboende.*

Varde Kommune vurderer, at der udføres tilstrækkelig forebyggende bekæmpelse. Dog fastsættes vilkår til opbevaring af foder og om at foretage fluebekæmpelse efter retningslinjer fra Aarhus Universitet, Institut for Agroøkologi. Retningslinjer angiver en række afprøvede metoder og opdateres løbende.

## 7.17 Døde dyr

Ansøger oplyser følgende:

*Døde dyr opbevares på en palle sydvest for kostalden indtil afhentning af DAKA. De tilmeldes straks ved dødsfald.*

Opbevaring af døde dyr er reguleret af Fødevarestyrelsens "Bekendtgørelse om opbevaring m.m. af døde produktionsdyr". Der er dog, i forbindelse med opbevaring af affald, stillet et generelt vilkår til forebyggelse af uhygiejniske forhold.

Varde Kommune vurderer ud fra ansøgers redegørelse, at døde dyr opbevares og bortskaffes miljømæssigt forsvarligt på husdyrbruget.

## 7.18 Lys

Ansøger oplyser følgende:

*Der er lysdæmpning i staldene om natten. Der er lyssensorer, der tænder lyset, når det bliver mørkt.*

Varde Kommune vurderer, at der ikke vil være væsentlige gener forbundet med husdyrbrugets belysning. Dog stilles et generelt vilkår om, at husdyrbrugets drift ikke må medføre væsentlige lysgener udenfor husdyrbruget.

## 7.19 Transport

Ansøger oplyser:

*Antallet af transporter formodes at være nogenlunde uændret, da der ikke sker en større udvidelse i besætningen. Til- og frakørsel sker ad Vigtoftvej, se figur 6. En stor del af trafikken foregår internt mellem landbruget og markerne uden at benytte større dele af offentlig vej, da arealerne ligger forholdsvist koncentreret omkring ejendommen.*

*Transporter sker i forbindelse med håndtering af dyr, mælk, dybstrøelse, korn, halm og foderstoffer med videre. Omkring forårs- og høstarbejde vil markarbejdet betyde intensiveret trafik på og omkring anlægget i en kortere afgrænset periode. De daglige transporter foregår indenfor dagtimerne. Sæsonbetonede transporter kan dog foregå hele døgnet. Den daglige transport foregår med enkelte undtagelser indenfor normal arbejdstid. Mælk afhentes hver 2. dag, og tidspunktet afhænger af mejeriets ruteplanlægning, hvorfor afhentning af mælk kan forekomme udenfor normal arbejdstid.*

*Der er ingen nabobeboelser der ligger tæt ved indkørslerne, og som derved bliver berørt af transporterne. Det vurderes på baggrund af ovenstående at transporter til og fra ejendommen ikke vil medføre væsentlig negativ påvirkning af nærmiljøet.*

Varde Kommune vurderer, at antallet af transporter og at til- og frakørsel til husdyrbruget ikke vil medføre væsentlige miljømæssige gener for de omboende.



Figur 6. Husdyrbrugets til- og frakørselsforhold. Figur udarbejdet af ansøger.

## 7.20 Grundvand og spildevand

Ansøger oplyser:

*Ejendommen ligger i et område med drikkevandsinteresse. Ejendommen ligger ikke indenfor nitrutfølsomme eller sprøjttemiddelfølsomme indvindingsområder, indvindingsoplande inden for OSD, indsatsplaner for grundvandsbeskyttelse eller boringsnære beskyttelsesområder.*

*Der er to markvandsboringer på ejendommen, nr. 121.1408 og nr. 121.1143.*

*Spildevandsledningerne, herunder tagvand, overfladevand og sanitært spildevand er adskilt fra hinanden efter gældende regler for at undgå en forurening af overflade- og grundvand.*

*Ud fra ovenstående vurderes det ikke at den påtænkte driftsændring vil have indvirkning på grundvandet.*

### **Sanitært spildevand**

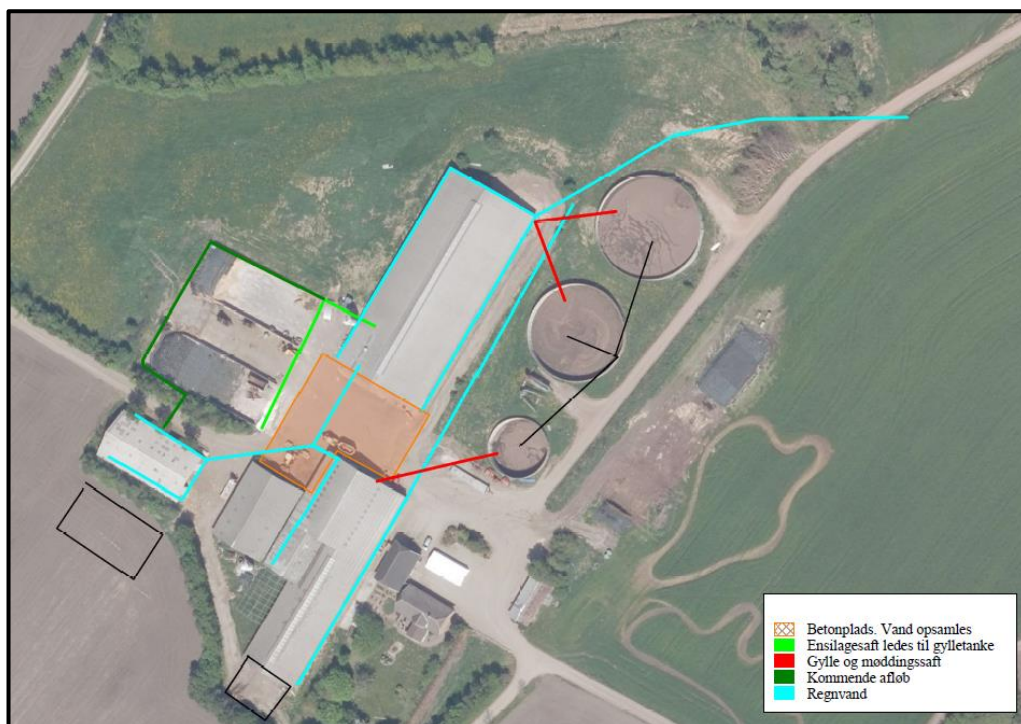
*Sanitært spildevand fra privat bolig og omklædning/bad i kostalden ledes til bundfældningstank og videre til nedsivningsanlæg.*

*Vand fra det befæstede areal og ensilagesiloer løber i gyllekanaler og videre til gylletanken. Afløbet fra det kommende udvendige foderbord ledes under vejen og kobles til det kommende korrekte randzone og afløb i den nordlige ende af ensilagesiloerne. Der er ingen dræn i området. Den største del af tagvandet løber til grøft, som løber videre mod nord til Hedelundvej. Et eventuelt gylleudslip eller anden forurening kan let stoppes i grøften med jord eller halmballer.*



Der er den 12. oktober 2015 givet en udledningstilladelse til grøft på maksimalt 5 l/s.

Afløbsforhold ses på figur 7.



Figur 7. Ansøgers figur af husdyrbrugets afløbsforhold.

Varde Kommune vurderer ud fra ansøgers redegørelse at beskyttelse af grundvand og afledning af spildevand er tilstrækkeligt beskrevet, og at spildevandet fra husdyrbruget bortledes miljømæssigt forsvarligt.

## 7.21 Driftsforstyrrelser eller uheld

For at minimere risikoen for nedsivning af stoffer til grundvandet samt beskyttelse af det omgivende miljø, har ansøger oplyst at følgende er proceduren for håndtering af gylle, kemikalier og olie, ved uheld på husdyrbruget:

### Redegørelse for mulige uheld

Umiddelbare risici for uheld i forbindelse med driften, der kan medføre en øget forurening, vil være: Brand, uheld med eller ved gyllebeholderne, herunder f.eks. beskadigelse af gyllebeholderne ved strejfen eller påkørsel, eller på anden måde ved lækage eller overløb, der vil medføre udsivning af gylle. Eller spild af kemi eller olie.

### Minimering af risiko for uheld

Hvis der sker spild af olie under påfyldning, og det spildte, ikke umiddelbart kan fjernes ved afgravning eller ved brug af sugemateriale (savsmuld eller grus), vil både Alarmcentral (tlf. 112) og Miljøvagt blive kontaktet. Hvis der er mistanke om, at olie eventuelt kan sive ud af tanken, vil tanken blive tømt for olie. Såfremt det drejer sig om en mængde, som ejer ikke selv har mulighed for at fjerne, vil enten brandvæsenet eller en slamsuger, der må tage imod olieaffald, blive kontaktet, så tanken kan blive tømt. Såfremt der er sket spild, der ikke kan fjernes, vil både Miljøvagten og Alarmcentralen (tlf. 112) blive kontaktet.



Der er ingen kemikalier på ejendommen.

Gyllebeholderne er underlagt 10-års kontrol, hvor en kontrollant kontrollerer beholderens tæthed og kabler over og under terræn. Derudover er gyllebeholderne placeret sådan, at de er under dagligt opsyn for eventuelle revner, rust på synlige kabler, gylleudsivninger og andet.

Ved påkørsel eller strejfen af gyllebeholderne med maskiner eller andet vil eventuelle revner blive tilset med det samme og udbedret straks. Hvis revnen ikke kan udbedres ved egen hjælp, vil beholderproducenten blive kontaktet om assistance.

Gylletankene tømmes med selvlæssende gyllevogne påmonteret sugekran.

#### Minimering af gene og forurening ved uheld

Hvis gyllebeholderen skulle springe, vil alarmcentralen på tlf. 112 blive kontaktet øjeblikkeligt.

Ved driftsuheld, hvor der er sket, eller hvor der er fare for at ske en større forurening af omgivelserne, vil alarmcentralen straks blive kontaktet på tlf. 112.

I tilfælde af lækage på gyllebeholderen vil der ikke ske en hurtig afstrømning, da terrænet omkring ejendommen er forholdsvist fladt. Det vil dog efterhånden løbe mod grøften nordøst for ejendommen. Denne kan nem spærres ved at placere en halmballe eller jord i grøften.

Der er udarbejdet en beredskabsplan.

Det vurderes, at der er taget tilstrækkelige forholdsregler i tilfælde af et uheld, ved at der er en procedure for, hvad der skal gøres i tilfælde af et uheld og for at minimere risikoen for uheld.

Varde Kommune vurderer at ansøger har redegjort tilstrækkeligt for mulige uheld, samt for forholdsregler i tilfælde af uheld.

## 7.22 Beskyttede naturområder omkring husdyrbruget - ammoniak

På et husdyrbrug er det stalde og husdyrgødningslagre, der er hovedkilden til udledning af luftbåret kvælstof (ammoniakfordampning). Beregninger, der er foretaget i *husdyrgodkendelse.dk*, viser at ammoniakfordampningen fra 8-årsdriften er 3.081,5 kg kvælstof pr. år, fra nudriften 3.847 kg kvælstof pr. år og i ansøgt drift 4.534,9 kg kvælstof pr. år.

Driftstype:	Ammoniakemission fra staldafsnit (kg NH <sub>3</sub> -N/år)	Ammoniakemission fra lagre (kg NH <sub>3</sub> -N/år)	Ammoniakemission fra husdyrbruget (kg NH <sub>3</sub> -N/år)
Ansøgt drift	3716,0	819,0	4534,9
Nudrift	3028,0	819,0	3847,0
8 års-drift	2608,0	473,5	3081,5

Figur 8. Beregninger af ammoniakfordampningen i *husdyrgodkendelse.dk*

Det ansøgte projekt medfører således en stigning i ammoniakfordampningen på 1453,5 kg kvælstof pr. år i forhold til 8 års driften og 688,0 kg kvælstof pr. år i forhold til nudriften.

Forudsætningerne for ammoniakemissionen i ansøgt drift er indretningen af de stalde, som er beskrevet i afsnit 7.6. Indretning. Der er ikke anvendt ammoniakreducerende tiltag.

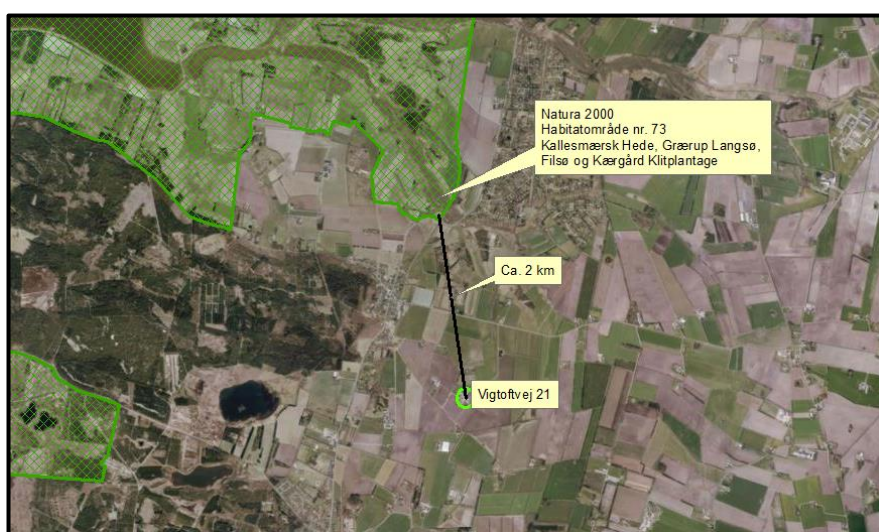
## Internationale naturbeskyttelsesområder (Natura 2000)

I henhold til "Bekendtgørelse om udpegning og administration af internationale naturbeskyttelsesområder samt beskyttelse af visse arter" (Bek. nr. 926 af 27. juni 2016) skal Varde Kommune foretage en konkret vurdering af påvirkningen af udpegede områder og arter.

Ca. 2 km nord for husdyrbrugets bygninger ligger nærmeste Natura 2000 område, som både er:

- Habitatområde nr. 73, Kallesmærsk Hede, Grærup Langsø, Filsø og Kærgård Klitplantage
- Fuglebeskyttelsesområde nr. 56, Filsø
- Ramsarområde Filsø.

I nedenstående figur 9, ses ovenstående omtalte Natura 2000 område.



**Figur 9. Nærmeste Internationale naturbeskyttelsesområde.**

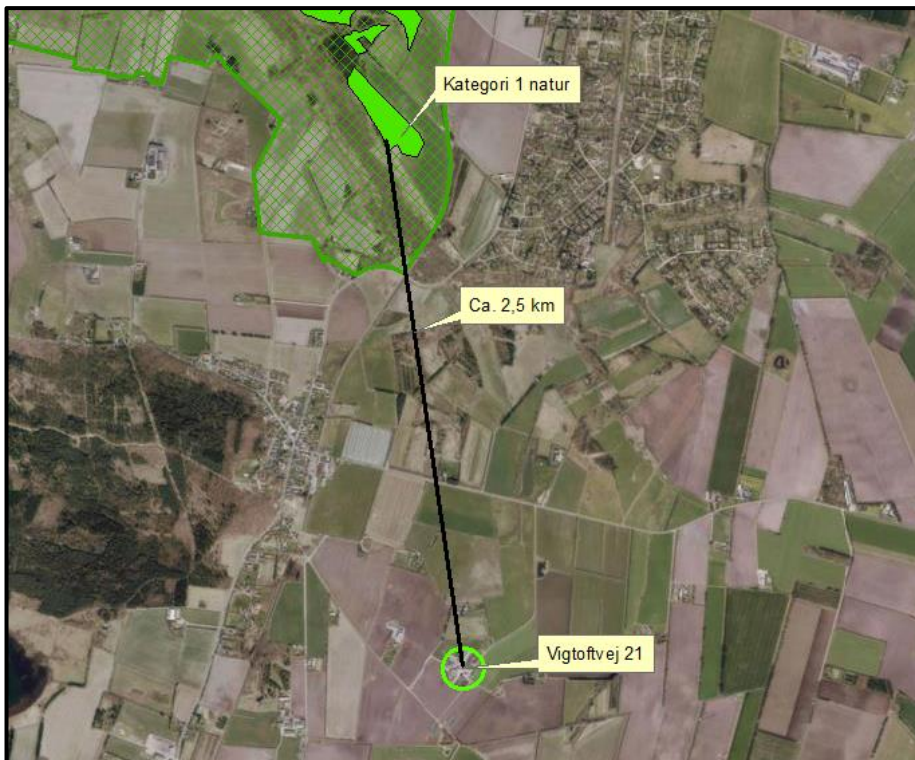
Ansøger har i *husdyrgodkendelse.dk* foretaget beregninger, som viser, at ammoniakdepositionen i ansøgt drift til nærmeste Internationale naturbeskyttelsesområde bliver 0,1 kg N/ha/år, hvilket er uændret både i forhold til 8 årsdriften og nudriften, se tabel 7.

## § 7 områder

I henhold til § 7 i husdyrbrugloven, er etablering, udvidelse og ændring af anlæg på husdyrbrug ikke tilladt, hvis de ligger tættere end 10 m fra – eller helt eller delvist indenfor nærmere bestemte ammoniakfølsomme naturtyper.

**Kategori 1-natur** (nærmere bestemte ammoniakfølsomme naturtyper beliggende inden for internationale naturbeskyttelsesområder).

Anlægget er beliggende ca. 2,5 km fra det nærmeste naturområde, der er omfattet af § 7 stk. 1 nr. 1 i husdyrbrugloven, og beliggende indenfor internationale naturbeskyttelsesområder, se figur 10.



**Figur 10. Husdyrbruget i forhold til nærmeste Kategori 1 natur.**

Det drejer sig om en ammoniakfølsom Natura2000-naturtype 4030 Tørre dværgbusksamfund (Tør hede), og indgår i udpegningsgrundlaget for området. Området er kortlagt af Naturstyrelsen i forbindelse med Natura 2000-planlægningen.

Ansøger har i *husdyrgodkendelse.dk* foretaget beregninger, som viser, at ammoniakdepositionen i ansøgt drift til nærmeste kategori 1-naturområde bliver 0,0 kg N/ha/år, hvilket er uændret både i forhold til 8 årsdriften og nudriften, se tabel 7.

**Kategori 2-natur** (nærmere bestemte ammoniakfølsomme naturtyper, der er beliggende uden for internationale naturbeskyttelsesområder).

Anlægget er beliggende ca. 2,2 km fra det nærmeste naturområde, der er omfattet af § 7 stk. 1 nr. 2 i husdyrbrugloven, som omfatter nærmere bestemte ammoniakfølsomme naturtyper, der er beliggende udenfor internationale naturbeskyttelsesområder, se figur 11.

Det drejer sig om en beskyttet hede på ca. 22,3 ha. På figuren ser det ud som to heder. Aktuelt er de sammenhængende, hvilket er tydeligt, når der zoomes ind.

Varde Kommune har i *husdyrgodkendelse.dk* foretaget beregninger, som viser, at ammoniakdepositionen i ansøgt drift til nærmeste kategori 2-natur bliver 0,0 kg N/ha/år, hvilket er uændret både i forhold til 8 årsdriften og nudriften, se tabel 7. Kravet om maksimal totaldeposition på 1 kg N/år/ha/år er overholdt.





**Figur 11. Husdyrbruget i forhold til nærmeste kategori 2 område.**

Varde Kommune vurderer på den baggrund, at udvidelsen ikke vil medføre nogen væsentlig påvirkning af § 7-områder og derfor ikke vil påvirke § 7 områderne negativt.

### § 3 områder

Af figur 12 og tabel 4 fremgår de områder, som indenfor en afstand af 1.000 m fra anlægget er omfattet af naturbeskyttelseslovens § 3.



**Figur 12. § 3 arealer indenfor 1.000 m fra husdyrbruget.**

§ 3 lokalitet	Type	Grønt Danmarkskort i kommuneplanen
1	Mose	Nej
2	Mose	Nej
3	Mose	Nej
4	Sø	Nej
5	Sø med Mose	Nej
5	Sø med Mose	Nej
6	Sø	Nej
7	Sø	Nej
8	Sø	Nej
9	Eng	Nej
10	Eng	Ja

**Tabel 4. § 3 områder (minus søer) indenfor 1000 m fra husdyrbruget**

Naturtyper har forskellige tålegrænser for hvor meget ammoniakdeposition de kan tåle før der sker ændringer på den enkelte naturtype. Naturtyperne inddeles i 5 kategorier, se tabel 5.

N-følsomhed	Tålegrænse
Uoplyst	Uoplyst
Ikke N-følsom	>30 kg N/ha/år
Mindre N-følsom	20-30 kg N/ha/år
Moderat N-følsom	10-20 kg N/ha/år
Særlig N-følsom	5-10 kg N/ha/år

**Tabel 5. Oversigt over de 5 kategorier for N-følsomhed og deres tålegrænser**

Århus Universitet har oplyst følgende baggrundsbelastning for Varde Kommune:

År	2006	2007	2008	2009	2012	2013	2014	2015
<b>Kg N/ha</b>	17,0	15,0	16,0	16,4	15,2	13,8	15,6	15,3

**Tabel 6. Udvikling i baggrundsbelastningen for Varde Kommune**

**Kategori 3-natur** (ammoniakfølsomme naturtyper, som ikke er omfattet af ovenstående kategori 1 og 2)

Indenfor 1.000 m fra anlægget er der fire moser. Der er ingen heder og intet overdrev, se figur 12 og tabel 4.

Ingen af områderne er udpeget som rekreative områder, indgår i kommuneplanens udpegning af værdifulde kulturmiljøer eller er omfattet af fredning.

De områder, som er udpeget som Grønt Danmarkskort i Varde Kommunes kommuneplan, se tabel 4, er dermed også omfattet af kommuneplanens handleplan for naturpleje. Der er dog ingen konkrete planlagte naturindsatser for områderne.

Områdernes naturkvalitet fremgår af tabel 7.

Varde Kommune har ikke kendskab til kvælstofbidrag til områderne fra andre kilder.

Indenfor 1.000 m fra anlægget er der ikke ammoniakfølsomme skove.

Varde Kommune har i *husdyrgodkendelse.dk* foretaget beregninger over ammoniakdepositionen på de nærmest liggende Natura 2000, Kat. 1- og Kat. 2-naturområder samt de øvrige nærmest liggende naturområder.

Beregningerne fremgår af tabel 7, og er foretaget ud fra 8-årsdriften, nudriften og den ansøgte drift.

Naturområde	N-følsom	Afstand (m)	Tålegrænse, kgN/ha	Ruhed opland	Ruhed natur	Ændring 8 års drift, kgN/ha	Ændring Nudrift, kgN/ha	Total Ansøgt, kgN/ha
Natura 2000 Figur 9	Ikke	2.000	> 30	landbrug	bn	0,0	0,0	0,1
Kategori 1 Figur 10	Moderat	2.500	10-20	landbrug	bn	0,0	0,0	0,0
Kategori 2 Figur 11	Moderat	2.200	10-20	landbrug	bn	0,0	0,0	0,0
Kategori 3 Nr.1 i figur 12	Uoplyst	555	Uoplyst	landbrug	s	+ 0,2	+ 0,1	0,6

**Tabel 7. Beregning af ammoniakdeposition på vigtige naturområder**

### Øvrig § 3-natur

Indenfor 1.000 m fra anlægget er der registreret 5 mindre søer, se figur 12. Varde Kommune vurderer, at den luftbårne ammoniakdeposition fra anlægget har en meget begrænset effekt. Hovedkilden til næringsberigelse af søerne vurderes at være overfladevand fra dyrkede arealer, dels som vand, der løber på jordoverfladen til søerne, samt næringsberiget overfladevand der løber til søerne via rodzonen på dyrkede arealer. Ammoniak fra anlægget vurderes ikke at forringe naturtilstanden i § 3 søerne.

Indenfor 1.000 m fra anlægget er der to enge, se figur 12 og tabel 4. Eng nr. 9 er værdisat til C og eng nr. 10 er værdisat til B. Ammoniak fra anlægget vurderes ikke at forringe naturtilstanden på § 3 engene.

På baggrund af ovenstående vurderer Varde Kommune, at udvidelsen af dyreholdet ikke vil påvirke kategori-3 naturområderne / § 3-områder væsentligt som følge af ammoniakdeposition, og at udvidelsen ikke vil medføre tilstandsændringer på disse områder.

## 7.23 Påvirkning af "Bilag IV arter"

I henhold til § 11 i "Bekendtgørelse om udpegning og administration af internationale naturbeskyttelsesområder samt beskyttelse af visse arter" er der indført en streng beskyttelse af en række dyre- og plantearter, uanset om de forekommer inden for et beskyttelsesområde eller udenfor. Disse arter fremgår af direktivets bilag IV og kaldes derfor bilag IV-arter. For en række arters vedkommende har Varde Kommune intet kendskab til arternes udbredelse i området, det gælder f.eks. løgfrø, markfirben og alle arter af småflagermus.

Spidssnudet frø og birkemus er begge arter der er listet på bilag IV. Spidssnudet frø er almindelig udbredt i Varde Kommune, og forventes at forekomme i forbindelse med naturområder, hvor der er egnede leveforhold for spidssnudedede frøer. Det er Varde Kommunes vurdering at udvidelsen ikke vil medføre nogen væsentlig påvirkning af spidssnudet frø på grund af den store forekomst af arten i Varde Kommune.

Birkemus er registreret få steder i Varde Kommune. Nærmeste lokalitet, hvor der er registreret birkemus, er ca. 3,7 km nord for husdyrbruget. Det er Varde Kommunes vurdering, at udvidelsen af dyreholdet ikke vil medføre nogen væsentlig påvirkning af birkemusen på grund af den store afstand til den nærmeste lokalitet hvor birkemusen er registreret.

Ansøger oplyser:

### **National beskyttelse af arter af planter og dyr**

*Foruden den internationale artsbeskyttelse (bilag IV) er flere andre arter beskyttet af en nationalartsfredning jf. Artsfredningsbekendtgørelsen 7. Der er ikke kendskab til fredede arter i nærheden af ejendommens bygningsanlæg.*

**Biodiversitet – Den danske Rødliste**

Danmark har jf. Biodiversitetskonventionen forpligtet sig til at standse tabet af biologisk mangfoldighed. Arter, som er forsvundet fra Danmark eller truet af udryddelse, er registreret på Den danske Rødliste.

Der er ikke kendskab til arter på den danske rødliste i nærheden af ejendommens anlæg.

Det vurderes at husdyrproduktionen kan drives på stedet under hensyntagen til internationalt og nationalt beskyttede arter af planter og dyr.

Varde Kommune vurderer i øvrigt, at udvidelsen kan gennemføres uden at påvirke nogen af de listede arter på bilag IV i direktivet væsentligt.

## Bedste tilgængelige teknik (BAT)

Med begrebet "bedst tilgængelig teknologi" menes den teknik, som mest effektivt giver et højt beskyttelsesniveau for miljøet som helhed, og som samtidig er afvejet i forhold til fordele og økonomiske udgifter. Jævnfør Husdyrbruglovens § 19 skal kommunen sikre sig, at ansøger har truffet de nødvendige foranstaltninger til at forebygge og begrænse forurening ved anvendelse af den bedste tilgængelige teknik.

I de følgende afsnit følger ansøgers oplysninger om anvendelse af BAT, samt Varde Kommunes vurdering af om ansøger lever op til det niveau, som Varde Kommune fastlægger som BAT-niveauet for projektet.

### 7.24 BAT - Ammoniak

Varde Kommune har beregnet projektets BAT-emissionsniveau ud fra Bilag 3 i Husdyrgodkendelsesbekendtgørelsen, se tabel 8.

	Stalde	Lagre	Total
Samlet BAT krav (kg NH <sub>3</sub> -N /år)	3716	819	4535
Faktisk emission (kg NH <sub>3</sub> -N /år)	3716	819	4535
Forskel (kg NH <sub>3</sub> -N /år)	-	-	0
Vejledende BAT Overholdt?	-	-	Ja

**Tabel 8. Beregning af projektets BAT-emissionsniveau**

Ansøger oplyser:

*BAT-niveauet er fastsat som eksisterende på alle lagre og alle stalde undtagen de to nye staldafsnit, som er sat som nye stalde, henholdsvis Velfærdsareal og Dybstrøelse.*

Varde Kommune accepterer, at fravalg af BAT ikke er behandlet af ansøger, idet BAT er overholdt.

Varde Kommune vurderer på baggrund af ovenstående, at ansøger lever op til lovgivningens krav om BAT på punktet ammoniak.

### 7.25 Andre foranstaltninger for miljøet

Ansøgers redegørelse:

*I dette afsnit er der nævnt de væsentligste foranstaltninger for at begrænse det ansøgte projekts virkninger på miljøet. I alle de foregående afsnit, vil man kunne læse yderligere om de anvendte foranstaltninger og vurderingerne heraf.*

*Ejendommen er ikke beliggende i område med landskabelige interesser og fremstår som en samlet byggemasse.*

*Der er flydelag på gylletankene, hvilket minimerer ammoniakfordampningen fra lagrene. Der udarbejdes mark-/gødningsplan for ejendommens jordtilliggende, hvorved fosfor- og nitratudvaskning minimeres.*

*Spildevandsledningerne, herunder tagvand, overfladevand og sanitært spildevand er adskilt fra hinanden efter gældende regler, for at undgå en forurening af overflade- og grundvand.*



*Olietanke står indendørs på fast gulv uden afløb og vask af maskiner sker på vaskeplads med afløb til gyllebeholder, derved er der ikke risiko for afløb til jord, kloak, overfladevand eller grundvand.*

*Der foretages forskellige egenkontroller, for at bl.a. at følge produktionen, forbrug af fx foder, el og vand m.m.*

*Der er udarbejdet en beredskabsplan for ejendommen.*

### **Eventuelle grænseoverskridende virkninger**

Ansøger oplyser:

*Ifølge IE-direktivet har et anlæg grænseoverskridende virkning, hvis anlægget kan få en betydelig negativ indvirkning på miljøet i en anden EU-medlemsstat. Alene på grund af afstanden vurderes det i den konkrete sag, at det ansøgte ikke vil give anledning til væsentlige virkninger på miljøet i andre EU-medlemsstater.*

### **Befolkningen og menneskers sundhed**

*Højt ammoniakindhold i luften kan være sundhedsskadeligt for mennesker. Der er via lovgivningen indført en begrænsning på ammoniakemissionen for husdyrbrug i form af krav om miljøvenlig teknologi (BAT). BAT kravet er medvirkende til at de overordnede mål om begrænsning af ammoniakindhold i luften overholdes. På Vigtoftvej 21 overholdes lovgivningens krav til BAT, hvorved ammoniakindholdet i luften begrænses. Der er i tidligere afsnit gjort rede for at der ikke forventes væsentlige gener for omgivelserne med støv, støj eller lugt m.m.*

*Ud fra ovenstående vurderes det at husdyrbruget på Vigtoftvej 21 kan drives på stedet uden at påvirke menneskers sundhed negativt.*

Beregninger har vist, at det ansøgte projekt, omfattende både stalde og lagre, lever op til Miljøstyrelsens vejledende BAT-emissionsniveau for ammoniak.

Varde Kommunen vurderer på den baggrund, og ud fra ansøgers tiltag på punktet opbevaring af husdyrgødning, at det ansøgte projekt lever op til det niveau, som Varde Kommune fastsætter som BAT-niveauet for projektet. Ansøger lever dermed op til lovgivningens krav om BAT på punktet opbevaring af husdyrgødning.

## **7.26 Samlet BAT-vurdering**

Som der er redegjort for i de foregående punkter, lever ansøger op til Varde Kommunes fastsatte BAT-niveau for projektet. Varde Kommune vurderer på den baggrund, at ansøger har truffet de nødvendige foranstaltninger til at forebygge og begrænse forurening ved anvendelse af den bedste tilgængelige teknik i henhold til § 19 i Husdyrbrugloven.

## 8 Egenkontrol

Ansøgers redegørelse:

*Kontrol med gødningsmængder, gødningsanvendelse, antal dyr med mere udføres efter gældende lovkrav (gødningsregnskab og husdyrindberetning) og kontrolleres af NaturErhverv. Anvendelse og udarbejdelse af mark- og gødningsplaner er et af hovedpunkterne i BAT-kravene. Det opfyldes til fulde. Det er et styringsredskab der sikrer, at afgrøderne gødes efter behov, at gødning tilføres markerne, når vejret tillader det, så næringsstofudledningen til det omgivende miljø minimeres.*

*Afskærmninger på ejendommens forskellige maskiner efterses med jævne mellemrum (BAT).*

*I løbet af dagen holdes anlægget under opsyn og det tjekkes, om anlæggene kører som de skal. Derudover er der en række andre faste procedurer:*

*Ved overpumpning fra forbeholder til gyllebeholder tjekkes først, om der er plads. Der etableres flydelag umiddelbart efter tømning af gyllebeholder. Gylletanken kontrolleres for flydelag. Der føres logbog. Gyllebeholderen kontrolleres i 10 års-beholderkontrol af autoriseret kontrollør.*

*Med ovenstående er der redegjort for, at der er fokus på management og egenkontrol på ejendommen. Ved at registrere og iagttage daglige rutiner og forbrug, kan eventuelle u hensigtsmæssige forhold identificeres og afhjælpes.*

*Det vurderes samlet set at driften af husdyrbruget på adressen inklusiv egenkontrol og management lever op til lovens krav. Driften af husdyrbruget forventes derfor samlet set ikke at medføre en væsentlig negativ virkning på miljøet.*

Varde Kommune vurderer, at egenkontrollen er dækkende.

## 9 Alternative muligheder

Ansøger oplyser:

*Den alternative løsning er at fortsætte med uændret produktion, men i et erhverv i konstant udvikling, vil dette ikke være hensigtsmæssigt. Det vurderes, at det valgte projekt tager hensyn til omgivelserne (naboer med mere), miljøet og husdyrbruget.*

## 10 Nabo- / partshøring

Projektet er udover ansøger og dennes konsulent sendt til høring hos naboer/parter, som ejer en matrikel indenfor lugtkonsekvenszonen, som er 452 m fra husdyrbruget, i perioden fra den 19. august 2019 til og med den 2. september 2019.

I forbindelse med nabohøringen er der ingen bemærkninger kommet.

## 11 Samlet vurdering

Ansøger oplyser:

*Denne ansøgning er udarbejdet efter Husdyrloven og det vurderes ud fra ovenstående beskrivelser og vurderinger, at det ansøgte væsentlige direkte og indirekte virkninger ikke vil have en negativ påvirkning på følgende punkter:*

1. *Befolkningen og menneskers sundhed.*
2. *Biologisk mangfoldighed med særlig vægt på kategori 1- og 2-natur, samt bilag IV-arter.*
3. *Jordarealer, jordbund, vand, luft og klima.*
4. *Materielle goder, kulturarv og landskabet.*
5. *Samspillet mellem to, flere eller alle faktorer efter 1-4.*
6. *Sårbarhed i forhold til risici for større ulykker eller katastrofer som følge af ovennævnte faktorer 1-5.*

På baggrund af ovenstående vurderer Varde Kommune, at det ansøgte projekt ikke vil medføre en væsentlig påvirkning af miljøet, naturen og naboerne sammenholdt med den nuværende produktion, hvis de i miljøgodkendelsen opstillede vilkår overholdes.

Varde Kommune vurderer, at der kan meddeles godkendelse til det ansøgte da:

Der er truffet de nødvendige foranstaltninger til, at forebygge og begrænse forurening ved anvendelse af den bedste tilgængelige teknik.

Husdyrbruget i øvrigt kan drives på stedet uden at påvirke omgivelserne på en måde, som er uforenelig med hensynet til omgivelserne.

Udvidelse og drift af husdyrbruget ikke medfører væsentlige virkninger på miljøet.