



VESTHIMMERLANDS  
KOMMUNE

*- lyst til at gøre en forskel*

**Tillæg II  
Miljøgodkendelse  
af husdyrbrug**

**Ingvard Damgaard  
Livøvej 27  
9681 Ranum**

**Godkendelsesdato:  
11. juni 2015**

## Indholdsfortegnelse

1	Afgørelse .....	3
2	Sammendrag .....	4
	<b>Albert Damgaard driver svineproduktionen på Livøvej 27 under CVR. nr. 2651 0791, mens Ingvard Damgaard med CVR. nr. 3305 8012 ejer staldene. ....</b>	<b>4</b>
3	Vilkår.....	5
4	Miljøteknisk beskrivelse og vurdering .....	5
5.3	Offentliggørelse.....	6
5.5	Klage og søgsmål .....	7
5.6	Underretning .....	7
6	Bilagsliste.....	7

## 1 Afgørelse

Vesthimmerlands Kommune meddeler hermed tillæg II til miljøgodkendelse efter § 12 stk. 3 i husdyrbrugsloven<sup>1</sup> til at ændre indretning af driften på husdyrbruget på Livøvej 27, 9681 Ranum.

Bedriften har CVR nr. 29 29 86 88 og CHR nr. 97 878.

### Godkendelsen omfatter

Godkendelsen omfatter ændring af driften i forhold til det godkendte i tillæg til miljøgodkendelse af 14. maj. 2014 på Livøvej 27, 9681 Ranum, matr. nr. 1<sup>a</sup>, Kærgårde, Ranum. Ændringen består i at indrette driften på en måde, så biologisk luftrensning af luften fra staldafsnit 20 24 91 og 20 25 30 kan udelades.

Bedriften skal til enhver tid leve op til gældende regler i love og bekendtgørelser – også selv om disse regler måtte være skærpende i forhold til denne godkendelse.

Godkendelsen bortfalder, hvis projektet ikke er påbegyndt inden 2 år fra denne afgørelses meddelelse.

### Vurdering

Vesthimmerlands Kommune vurderer, at ændringen ikke vil medføre væsentlige miljømæssige påvirkninger, når de anførte vilkår overholdes. Kommunen vurderer i øvrigt, at husdyrbruget kan drives på en måde, som er forenelig med hensynet til omgivelserne.

Det vurderes endvidere, at projektet ikke vil forringe tilstanden af beskyttede naturtyper såvel i som uden for Natura 2000 områder. På baggrund af den eksisterende viden om arternes udbredelse vurderes det derfor, at projektet ikke vil forringe levevilkårene for plante- og dyrearter.

Ansøgningsmaterialet er gennemgået, vurderet og fundet tilfredsstillende i forhold til husdyrgodkendelsesbekendtgørelsens<sup>2</sup> bilag 3.

Vesthimmerlands Kommune  
D. 11. juni 2015

Flemming Andersen  
Teamleder

Godkendelse er gældende fra: 11. juni 2015  
Klagefrist udløber: 8. juli 2015

---

<sup>1</sup> Lov nr. 1572 af 20. 12. 2006

<sup>2</sup> Bekendtgørelse om tilladelse og godkendelse m.v. af husdyrbrug nr. 1172 af 04.10.2013

## 2 Sammen drag

Albert Damgaard driver svineproduktionen på Livøvej 27 under CVR. nr. 2651 0791, mens Ingvard Damgaard med CVR. nr. 3305 8012 ejer staldene.

Bedriften modtog d. 23. juli 2008 en miljøgodkendelse til at udvide besætningen til 2.030 årssøer med smågrise og 1.000 polte.

Denne miljøgodkendelse blev påklaget og hjemvist til fornyet behandling.

Vesthimmerlands Kommune meddelte herefter d. 16. marts 2011 en ny miljøgodkendelse til at udvide til samme dyrehold dog kun med 900 polte.

Denne godkendelse blev ikke påklaget og er dermed grundlaget for driften.

D. 14. maj 2014 blev en ny udvidelse til 2.800 årssøer uden opdræt af smågrise og polte godkendt ved tillæg til miljøgodkendelsen.

I denne godkendelse indgik rensning af luften fra staldene ny drægtighedsstald (afsnit 20 25 30) og løbe – drægtighedsstald (afsnit 20 24 91). Dette for at kunne opfylde lugtkravene til Rønbjerg Golfbane 420 meter vest for ejendommen. Golfbanen regnes i lugtmæssig henseende for samlet bebyggelse.

Med henblik på at reducere anskaffelses- og driftsomkostningerne har ansøger ladet foretage nærmere lugtspredningsberegninger via OML (Operationel Meteorologisk Lugtspredning).

### 3 Vilkår

#### Drift og indretning

1. Vilkår i miljøgodkendelse af 16. 3. 2011 og Tillæg I af 14. 5. 2014 er fortsat gældende med mindre andet fremgår af vilkår 2 og 3.
2. Følgende vilkår i miljøgodkendelse af 16. 3. 2011 udgår:  
Vilkår 52, 53, 57 og 58.
3. Følgende vilkår i Tillæg I af 14. 5. 2014 udgår:  
Vilkår 5 – 10.  
Vilkår 15 – 18.
4. Tilsynsmyndigheden kan efter en nærmere vurdering ved lugtklager fra området ved golfbanen og ved udendørstemperaturer over 20 °C kræve, at afkastmængden af luft øges fra 17.600 m<sup>3</sup>/time til 24.333 m<sup>3</sup>/time. Det drejer sig om afkastene markeret på bilag 5.

### 4 Miljøteknisk beskrivelse og vurdering

For at overholde lugtkravene ved den sidste udvidelse af besætningen viste beregninger i husdyrgodkendelse.dk, at der var behov for installation af luftrensning, således at luften fra den eksisterende løbe- og drægtighedsstald samt den planlagte drægtighedsstald kunne renses. Dette tiltag har Ingvard og Albert Damgaard nu søgt at undgå ved at foretage en mere detaljeret beregning af lugtspredningen gennem en OML beregning.

Området ved golfbanen regnes i lighed med samlet bebyggelse som et område i landzone, der i lokalplan er udlagt til rekreative formål og har fastlagt et vejledende geneniveau på 7 lugtenheder /m<sup>3</sup>.

Såfremt den beregnede geneafstand er større end den faktuelle afstand skal der gives afslag. I enkelte tilfælde kan der dog meddeles godkendelse, hvis den ansøgte husdyrproduktion medfører uændrede eller færre lugtgener end den eksisterende produktion, samtidig med at omboende er længere end 50 % af den beregnede geneafstand.<sup>3</sup>

Beregningsprogrammet er det samme, som anvendes ved beregning af skorstenshøjder for industrier og kan anvendes inden for landbruget, hvor der er tale om punktvis afkast. Ved anvendelse af 10 års vejrdata kan der foretages en skarp tolkning af lugtniveauet i forskellige retninger og afstande af staldanlægget.

Lugtberegningerne er først foretaget for besætningsstørrelsen i 2007. Derefter er der foretaget lugtspredningsberegninger for to forskellige ventilationssystemer – et traditionelt ventilationssystem og et system hvor luftmængden er øget i samtlige afkast med en Ø800 skorsten fra 17.600 m<sup>3</sup>/time til 24.333 m<sup>3</sup>/time. Disse luftmængder vil forekomme, når det er varmest udenfor, og når lugtemission er højst. Afkastene fremgår af bilag 5.

---

<sup>3</sup> Bilag 3 i bekendtgørelse om tilladelse og godkendelse mv. af husdyrbrug

Beregninger viser, at lugtkoncentrationen målt i OU/m<sup>3</sup> for udvidelsen af den oprindelige miljøgodkendelse i alle punkter i det lokalplanlagte område af golfbanen er under 5 OU/m<sup>3</sup>, idet den højst beregnede værdi er 4,52 OU/m<sup>3</sup> - altså væsentlig under det maksimale niveau på 7 lugtenheder. På baggrund af den sidste udvidelse stiger lugtkoncentrationen gennemsnitlig med 3,7 % i randområderne af det lokalplanlagte område og er fortsat under de 7 lugtenheder med den højeste værdi på 4,55 OU/m<sup>3</sup>. Lugtberegningerne fremgår af bilag 3.

Ved at øge luftmængden til ventilationsanlæggets Ø800 skorstene fra 17.600 til 24.333 m<sup>3</sup>/time er lugtkoncentrationen som gennemsnit mindsket efter projektændringen sammenlignet med det daværende staldanlæg i 2007. Enkelte steder er lugtkoncentrationen større på grænsen, men det drejer sig om mindre end 0,15 OU/m<sup>3</sup>.

Dette betragter Vesthimmerlands Kommune som en bagatelagtig forøgelse i forhold situationen før den oprindelige udvidelse i 2011 og kan acceptere dette i lyset af, at lugtkoncentrationen ligger markant under de 7 lugtenheder.

Hvis staldanlægget mod forventning skulle komme til at medføre gener for det rekreative område mod vest, er der stillet vilkår om, at lufthastigheden i 19 af 31 afkast kan kræves sat op, således at spredningen øges. Forøgelsen i de 19 afkast kan umiddelbart udføres uden større tekniske ændringer, men vil selv sagt øge energiforbruget.

Det må forventes, at generne vil kunne være mest udpræget i varme perioder i hvilke det også må forventes, at golfområdet vil være mest i brug. Der er således sat en temperaturmæssig grænse på 20 °C for, hvornår de øgede afkast skal kunne kræves foretaget. Grænsen vil ikke kunne sættes længere nede, idet de mindste grise herved vil komme til at fryse.

Tillæg I opererer med et beregnet BAT niveau på 7.514 kg N/år. Dette var overholdt ved en kombination af gyllekøling og luftrensning fra de 2 stalde. Den planlagte luftrensning var beregnet til at bidrage med en ammoniakreduktion på 77 %.

Den oprindelige beregning var behæftet med forskellige fejl. I en ny beregning af BAT niveauet er der korregeret for de reelle typer af staldgulve i de forskellige staldafsnit og om staldene er eksisterende eller nye. Hermed er det nye BAT niveau beregnet til 8.542, hvor den samlede fordampning i IT skema er beregnet til 8.536 kg. Hermed er BAT kravet overholdt.

Med hensyn til arealerne, som drives af Ingvard Damgaard, er der siden meddelelse af Tillæg I sket den ændring, at de forpagtede arealer på 54,31 ha., som er ejet af Dankalk (Dansk Landbrugs Grovvarereselskab), ikke længere er forpagtet. Der søges nu indgået en gylleaftale med afsætning af 29 DE til Viborgvej 460-464, Ranum ejet af Fonden til Vitskøls Klosters Bevarelse. Disse arealer ligger delvis i Nitratklasse II, hvilket medfører, at husdyrgødning kun må afsættes hertil, hvis det kan indeholdes i gældende arealgodkendelse. Dette er meddelt Fonden ved særligt brev. Tilførsel af svinegylle i stedet for kvæggylle medfører en mindre kvælstoftilførsel på ca. 180 kg N, mens tilførslen af fosfor øges med 215 kg. Dette kan lige netop rummes for bedriften, idet der i arealgodkendelsen for Viborgvej 460-464 ved kvæggylle blev fundet en negativ fosforbalance på 10,2 kg P/ha.

### **5.3 Offentliggørelse**

Udkastet til godkendelsen har været i høring i 3 uger, i perioden d. 11. maj 2015-2. juni 2015. Der er ikke indkommet bemærkninger fra naboer i forbindelse hermed.

## 5.5 Klage og søgsmål

Du kan klage over kommunens afgørelse indtil 4 uger efter modtagelsen. Alle, der har væsentlig individuel interesse i sagen, samt en række foreninger og organisationer kan klage. Efter klagefristens udløb vil du blive orienteret, hvis der indkommet klage.

Klagen indsendes via klageportalen. Borgere, virksomheder og organisationer, som skal anvende klageportalen, tilgår klageportalen via [borger.dk](http://borger.dk) eller [virk.dk](http://virk.dk). Der er direkte link via Natur- og Miljøklagenævnets hjemmeside [nmkn.dk](http://nmkn.dk).

Klagen skal være modtaget senest d. 8. juli 2015.

Der kan være gebyr på at klage. Reglerne kan du ligeledes se på Natur- og Miljøklagenævnets hjemmeside.

Hvis kommunens afgørelse ønskes afprøvet ved en domstol, skal et evt. sagsanlæg i henhold til loven være anlagt inden 6 måneder efter, at afgørelsen er meddelt.

Vi gør opmærksom på, at du, som part i sagen, har ret til fuld aktindsigt.

## 5.6 Underretning

Følgende myndigheder, institutioner og personer er underrettet om denne afgørelse.

Ejer: Ingvard Damgaard	Livøvej 27, 9681 Ranum <a href="mailto:elkan@dlgtele.dk">elkan@dlgtele.dk</a>
Ejer af besætning Albert Damgaard	Faldvejen 1, 9670 Løgstør <a href="mailto:elkan@dlgtele.dk">elkan@dlgtele.dk</a>
Konsulent Rune Hjortbak	<a href="mailto:ruh@agrinord.dk">ruh@agrinord.dk</a>
Fonden til Vitskøls Klosters Bevarelse	<a href="mailto:jb.54@mail.tele.dk">jb.54@mail.tele.dk</a>

Godkendelsen er endvidere jfr. generelle bestemmelser i loven sendt til:

Danmarks Naturfredningsforening	<a href="mailto:dnvesthimmerland-sager@dn.dk">dnvesthimmerland-sager@dn.dk</a>
DN Vesthimmerland	<a href="mailto:vesthimmerland@dn.dk">vesthimmerland@dn.dk</a>
Sundhedsstyrelsen, Nordjylland	<a href="mailto:senord@sst.dk">senord@sst.dk</a>
Det Økologiske Råd,	<a href="mailto:husdyr@ecocouncil.dk">husdyr@ecocouncil.dk</a>
Danmarks Sportsfiskerforbund	<a href="mailto:post@sportsfiskerforbundet.dk">post@sportsfiskerforbundet.dk</a>

Dansk Ornitologisk Forening	<a href="mailto:natur@dof.dk">natur@dof.dk</a>
DOF – Nordjylland	<a href="mailto:vesthimmerland@dof.dk">vesthimmerland@dof.dk</a>
Danmarks Fiskeriforening	<a href="mailto:mail@dkfisk.dk">mail@dkfisk.dk</a>
Ferskvandsfiskeriforening	<a href="mailto:nb@ferskvandsfiskeriforeningen.dk">nb@ferskvandsfiskeriforeningen.dk</a>

## 6 Bilagsliste

Bilag 1	Stamoplysninger
Bilag 2	Gældende vilkår for Livøvej 27
Bilag 3	Projektbeskrivelse
Bilag 4	Lugtberægning
Bilag 5	Bygningsoversigt med afkast
Bilag	IT ansøgningen (ikke vedlagt – kan rekvireres)

## Bilag 1 Stamdata

Titel	Tillæg II til Miljøgodkendelse 16. marts 2011
Godkendelsesdato	11. juni 2015
Husdyrbrugets navn	Elkangaard
Adresse	Livøvej 27, 9681 Ranum
Husdyrbrugets ejere	Ingvard Damgaard
CVR-nr.	33 05 80 12 (ejer af staldene og driften af jorden) 26 51 07 91 (ejer af besætningen)
CHR-nr.	31 714
Matr. Nr.	1 <sup>a</sup> Kærgårde, Ranum
Telefon og E-mail	98 67 63 67 - 61 74 11 09
Ansøger	Ingvard Damgaard
Ansøgers konsulent	Rune Hjortbak
Udarbejdet af	Flemming Andersen



## 4 Vilkår

## Bilag 2

### 4.1 Generelle forhold

#### Drift og indretning

1. Virksomheden skal placeres, indrettes og drives i overensstemmelse med de oplysninger, der fremgår af den vedlagte miljøtekniske beskrivelse, og med de ændringer, der fremgår af godkendelsens vilkår.
2. Det tillades, at udvidelsen gennemføres fuldt ud indenfor en 3-årig periode fra miljøgodkendelsen er meddelt.
3. Der skal til stadighed tilstræbes en god staldhygiejne, herunder sikre at stier og båse holdes tørre, samt at staldene i almindelighed og fodringsanlæg holdes rene.
4. Arealerne omkring bygningerne skal holdes ryddelige og fri for affald.

#### Årsproduktion – staldbelægning

5. Husdyrholdet skal være sammensat og staldindretningen udført som beskrevet nedenfor. Der må maksimalt på stald af gangen være det antal dyr, svarende til angivne stipladser for de enkelte grupper.

Husdyrproduktion					
Dyregruppe	Staldtype	Stald nr.	Årssøer	Stipladser	DE
Års so løbedrægtighed	Individuel opstaldning - delvis spaltegulv.	20 24 91	201	142	32,57
Års so løbedrægtighed	Løsgående - delvis spaltegulv	20 24 91	443	318	71,78
Års so Farestald	Kassestier - fuldspaltegulv	20 24 92	1.400	286	97,91
Års so løbedrægtighed	Løsgående – delvis spaltegulv	20 24 93	224	171	36,30
Års so løbedrægtighed	Individuel opstaldning – delvis spaltegulv Køling	20 24 94	428	311	69,35
Års so løbedrægtighed	Løsgående – delvis spaltegulv	20 24 94	958	687	155,23
Års so Farestald	Kassestier – delvis spaltegulv Køling	20 24 95	1.400	286	97,91
Års so løbedrægtighed	Løsgående – delvis spaltegulv	20 25 15	169	158	27,38
Års so løbedrægtighed	Løsgående – delvis spaltegulv	20 25 30	377	347	61,09
<b>I alt</b>			<b>2.800</b>	<b>2.706</b>	<b>649,52</b>

6. Den samlede produktion må ikke overstige 649,52 DE på årsplan.

## Information og ændringer på virksomheden

7. Ændringer i ejerforhold og den ansvarlige for driften skal meddeles til kommunen.
8. Den driftsansvarlige skal underrette tilsynsmyndigheden, når besætningen er nået op på 495,3 DE.
9. Den driftsansvarsvarlige skal endvidere underrette tilsynsmyndigheden om besætningens størrelse pr. 16. marts 2014 (jfr. ønskede tidsplan).

## 4.2 Anlæg

### Landskab

10. Omkring anlægget skal der etableres slørende beplantning bestående af minimum 3 rækker træer og buske typisk for egnen. Beplantningen skal foretages efter en plan udarbejdet af ansøger og godkendt af kommunen. Beplantningen skal være foretaget inden udgangen af 2014.

### Staldinventar- og drift, gyllekøling.

11. Det faste gulv i lejearealet skal dagligt kontrolleres for afsat gødning og evt. rengøres herfor samt strøs med snittet halm eller anden absorberende materiale.
12. Staldanlæggets gyllekanaler i staldafsnit 1.1.4 og 1.1.5 forsynes med gyllekøling, i alt 3300 m<sup>2</sup>
13. For at opnå en reduktion på 20 %, skal der i gennemsnit over året køles med 21,9 W/m<sup>2</sup>, jf. ligning 2 i Miljøstyrelsens Teknologiblad ”Køling af svinestalde” af 19. maj 2009. Dette vil give en køleeffekt på minimum 437233,5 kWh pr. år. (21,9 \* 3300\*6050/1000).
14. Der monteres en timetæller og en separat elmåler på varmepumpen. Enhver type af driftsstop noteres sammen med årsagen dertil.
15. Når varmepumpen er valgt skal der udarbejdes en tabel, der viser sammenhængen mellem pumpens timetal og køleeffekten i kWh.
16. Varmepumpens timetæller skal aflæses månedligt og noteres i driftsjournal.
17. Køleanlægget skal være forsynet med et trykovervågningssystem samt en alarm og en sikkerhedsanordning, der i tilfælde af lækage i varmesystemet stopper anlægget. Anlægget må ikke kunne genstarte automatisk.
18. Anlægget skal mindst én gang årligt efterses af en sagkyndig i anlægstypen. Nødvendige reparationer og justeringer skal foretages.

### Opbevaring af husdyrgødning og ensilage

19. Der skal altid være en opbevaringskapacitet for flydende husdyrgødning på mindst 9 måneder til rådighed for husdyrbruget.
20. Den nye gyllebeholder skal etableres med fast overdækning, i form af teltdug eller lignende. Den skal opføres i nord for eksisterende beholdere på ejendommen.
21. Når der ikke køres gylle ud fra denne beholder skal overdækningens låg til enhver tid være lukket.

## **Spildevand**

22. Spildevand fra rengøring af stalde og lignende skal ledes til samletank eller gyllesystem.
23. Vask af maskiner og redskaber skal ske på fast, tæt plads med afløb til gyllebeholder eller anden opsamlingsbeholder.
24. Øvrige befæstede arealer renholdes ved spild. Her må ikke opbevares husdyrgødning og foderrester. Vand herfra kan afledes til jorden.
25. Overfladevand fra tage kan ledes til jordoverflad en indenfor bedriften

## **Håndtering af husdyrgødning**

26. Håndtering af gylle og anden husdyrgødning skal foregå under opsyn, således at spild undgås, og der tages størst muligt hensyn til omgivelserne.
27. Gyllevogn til transport/udkørsel af gylle skal være udstyret med overløbssikring. Alternativt skal der i forbindelse med gyllebeholderen etableres fast plads med afløb til opsamlingsbeholder. Pladsen skal rengøres ved evt. spild af flydende husdyrgødning.

## **Transport af husdyrgødning m.v.**

28. Ved transport af gylle på offentlige og private veje skal gyllevognens åbninger være forsynet med låg eller lignende, således at spild ikke kan finde sted. Skulle der alligevel ske spild, skal dette straks opsamles.
29. Transport af gylle skal ske af rute, som fremgår af bilag 3 (oversigt + 5 del kort).
30. Transport af gylle på delkort 1, 4 og 5 i bilag 3 skal ske med lastbil.

## **Lugt**

31. Såfremt der efter kommunens vurdering opstår væsentlige lugtgener, der vurderes til at være væsentlig større end, der kan forventes ifølge grundlaget for miljøvurderingen, kan kommunen meddele påbud om, at der skal indgives og gennemføres projekt for afhjælpende foranstaltninger.

## **Støv**

32. Driften må ikke medføre væsentlige støvgener uden for ejendommens egne arealer.
33. Fodersiloer skal indrettes således, at støvgener i forbindelse med indblæsning af foder undgås, f.eks. med melcycloner eller anden støvbegrænsende foranstaltning.
34. Transport til og fra ejendommen skal ske på en måde, som begrænser støvgener for omboende.

## Støj

35. Virksomhedens bidrag til støjbelastningen i omgivelserne må ikke overstige følgende værdier:

☉	Mandag – fredag 7 – 18 Lørdag 7 - 14	Mandag – fredag 18 – 22 Lørdag 14 – 22 Søn- og helligdage 7 – 22	Alle dage 22 – 7
Støjgrænse (dB(A))	55	45	40
Referencetidsrum (timer) (det mest støjbelastede tidsrum på X timer)	8 timer	1 time	½ time

Maksimal værdien af støjniveauet må om natten ikke overstige 55 dB(A).

36. Virksomheden skal for egen regning dokumentere, at støjvilkår overholdes, hvis tilsynsmyndigheden finder det påkrævet. Dokumentation for overholdelse af støjkravene kan være i form af målinger i ejendommens omgivelser (under fuld drift) eller kildestyrkemålinger ved de enkelte støjkloder kombineret med beregninger efter den fælles nordiske beregningsmodel for industristøj.

## Skadedyr

37. Der skal på ejendommen foretages effektiv fluebekæmpelse som minimum i overensstemmelse med de nyeste retningslinjer fra Statens Skadedyrslaboratorium

38. Der skal til enhver tid være opsat bekæmpelsesstationer for rotter eller lignende på ejendommen efter aftale med autoriseret bekæmpelsesfirma.

## Affald

39. Affald skal opbevares på en måde, så det ikke er til gene for miljø og omgivelser og bortskaffes hurtigst muligt i henhold til kommunens regulativer og anvisninger på produkterne.

## Olie og andre hjælpestoffer

40. Smøreolie, hydraulikolie, motorolie og lignende skal opbevares på en sådan måde, at der ikke opstår risiko for forurening: I egnede beholdere, under tag, på tæt bund uden afløb og med en opkant, der giver mulighed for opsamling af et volumen svarende til indholdet af den største beholder.

## Uheld eller risici

41. Ved driftsuheld, hvor der opstår risiko for forurening af miljøet, er der pligt til øjeblikkelig at anmelde dette til Alarmcentralen på 112 og følgende straks at underrette Tilsynsmyndigheden, Vesthimmerlands Kommune Miljøafdeling 99 66 70 00.

42. Den udarbejdede beredskabsplan skal være kendt af ejer og medarbejdere, og skal ligge synlig fremme på virksomheden. Den skal løbende revideres.

### **4.3 Arealer**

43. På egne og forpagtede arealer må der udbringes en gødningsmængde på maksimal 1,4 DE/ha.

44. Der skal på bedriftens udspretningsarealer være mindst 16 % efterafgrøder ud over de til enhver tid gældende generelle krav om efterafgrøder. Disse ekstra efterafgrøder skal fordeles således, at minimum 50 % placeres på de nitratfølsomme indvindingsområder. Alle afgrøder skal følge de samme regler, som gælder for de lovpligtige efterafgrøder hvad angår artsvalg, dyrkningsperiode og kvælstofgødsning

### **4.4 Bedst tilgængelige teknik**

45. Bedriften skal gennemgås af energikonsulent for at vurdere, hvilke energibesparende tiltag der kan iværksættes. Gennemgangen skal være foretaget senest 1 år efter, der er meddelt miljøgodkendelse.

46. Stald nr. 1.1.4 og 1.1.5 skal etableres med delvis spaltegulv og køling, jf. Teknikblad for "Køling af gyllen i svinestalde", udgivet af Miljøstyrelsen 19. maj 2009.

47. Køleanlægget skal mindst en gang om året kontrol og vedligeholdes, således det altid fungerer energimæssigt optimalt.

48. Ventilationsanlægget skal vedligeholdes og rengøres således, at det altid fungerer optimalt, og der ikke bruges energi på unødigt ventilation.

49. Drikkevandssystemet skal drives og vedligeholdes, således at spild undgås i videst muligt omfang.

50. Der skal anvendes energisparepærer eller lavenergi lysstofrør i driftsbygningerne.

51. Foderet skal tilsættes fytase, svarende minimum til producentens anbefalede dosis med tilsvarende reduktion af fosfor i foderet. Dokumentation af foderanalyser skal fremvises på forlangende.

52. Beholdere skal mindst en gang om året tømmes således at inspektion og vedligeholdelse kan udføres. Dato for inspektion, samt reparation skal angives i logbog.

## **4.5 Tilsyn, kontrol og egenkontrol**

53. Kontrol med og driftsstop af køleanlægget med angivelse af varighed skal være angivet i en driftsjournal. Der skal årligt være beregnet en effekt på anlægget, således det kan dokumenteres, at køleanlægget har virket med en ammoniakreduktion på 20 %, jf. vilkår 13.

54. Dokumentation i form af foderanalyser, sædskifte- og gødningsplaner, forpagtnings- og gødningsaftaler med andre skal opbevares i mindst 5 år, rapport fra energitilsyn, kontrol af køle- og ventilationsanlæg skal opbevares i mindst 5 år og forevises tilsynsmyndigheden på forlangende.

## **4.6 Ophør**

55. Ved ophør af virksomheden skal stalde og opbevaringsanlæg tømmes for husdyrgødning og anvendes i overensstemmelse med husdyrbekendtgørelsen.

Aars, den 11. december 2014

**Ansøgning om tillæg nr. 2 til § 12-miljøgodkendelse af svineproduktionen på Livøvej 27**

Vesthimmerlands Kommune har den 14. maj 2014 meddelt godkendelse af et tillæg<sup>1</sup> til miljøgodkendelsen<sup>2</sup> af Ingvar Damgaards (CVR-nr. 33058012) svineproduktion (Tabel 1) på Livøvej 27, 9681 Ranum med tilhørende udspretningsarealer. Tillægget var bl.a. baseret på etablering af en luftrensning for at reducere lugtemissionen. Albert og Ingvar Damgaard ønsker nu at ansøge om endnu et tillæg, hvor overholdelse af lugtkravene dokumenteres uden luftrensning. Luftrenseren reducerede også ammoniakemissionen, hvorfor tillægsansøgningen også omhandler denne parameter<sup>3</sup>. Dyreholdet, som godkendtes med tillæg 1, skal ikke ændres med denne nye tillægsansøgning (Tabel 2). Arealerne er der sket mindre ændringer i.

**BAT**

BAT-niveauet for ammoniak er i tillæg nr. 1 til miljøgodkendelsen beregnet til 7.514 kg N/år. Dette blev dokumenteret overholdt ved en kombination af gyllekøling og biologisk luftrensning. Den planlagte luftrensning var beregnet til at bidrage med en ammoniakreduktion på 77 % fra den eksisterende løbe-/drægtighedsstald samt den planlagte drægtighedsstald. Ingvar og Albert Damgaard ønsker som nævnt ikke længere at installere luftrensning. Dette fravalg af luftrensning har givet anledning til igen at se på ammoniakemissionen og den tilhørende BAT-beregning. Der er her behov for korrektion to steder.

I BAT-beregningen i tillæg 1 var der regnet med 770 årssøer i nye stalde med tilhørende lavt BAT-krav svarende til nyetablering (se vedlagte bilag). De 770 årssøer er fordelt på

- 224 i "Slagtesvinestald - nyt gulv, nu drægtige"
- 169 i "Ny løbestald 2013"
- 377 i "Ny drægtighedsstald 2013"

Det er imidlertid kun de to sidstnævnte staldafsnit, der reelt er nye i denne sammenhæng. De indregnes derfor med tilhørende lavt BAT-krav svarende til nyetablering. Førstnævnte staldafsnit blev oprindeligt godkendt den 23. juli 2008. Her skal BAT-kravet derfor beregnes som for eksisterende staldafsnit.

Ved en fejl er der i BAT-beregningen i tillæg 1 taget udgangspunkt i 2.800 årssøer på delspalter i eksisterende farestalde. Reelt er halvdelen på fuldspalter, hvilket også fremgik af ansøgningen om tillæg 1 (fremhævet med fed og kursiv i tabel 1). BAT-niveauet for fuldspalter i eksisterende farestalde er højere, hvilket der i tillæg 1 ikke var taget højde for. Med disse korrektioner kan det reelle BAT-niveau beregnes til 8.542 kg (se vedlagte bilag).

---

<sup>1</sup> Sag: 14/2752

<sup>2</sup> Sag: 10/22642, godkendelsesdato 23. juli 2008, IT-skemanr. 17328

<sup>3</sup> IT-skema 71486

Tabel 1. Dyrehold og staldtype for godkendt drift i tillæg 1.

Dyrehold og staldtype for godkendt drift	Staldafsnit	Antal årsdyr	Stipladser	DE
Årsso, løbe- og drægtighedsstald, Individuel opstaldning, delvis spaltegulv	Løbe-/drægtighedsstald	201	142	32,57
Årsso, løbe- og drægtighedsstald, løsgående, delvis spaltegulv	Løbe-/drægtighedsstald	443	318	71,78
Årsso, farestald, <b>Kassestier, fuldspaltegulv</b>	Farestald	1.400	286	97,91
Årsso, løbe- og drægtighedsstald, Løsgående, delvis spaltegulv	Slagtesvinestald – nyt gulv, nu drægtige	224	171	36,30
Årsso, løbe- og drægtighedsstald, Individuel opstaldning, delvis spaltegulv	Ny løbe- og drægtighedsstald (2012)	428	311	69,35
Årsso, løbe- og drægtighedsstald, løsgående, delvis spaltegulv	Ny løbe- og drægtighedsstald (2012)	958	687	155,23
Årsso, farestald, <b>Kassestier, delvis spaltegulv</b>	Ny farestald	1.400	286	97,91
Årsso, løbe- og drægtighedsstald, løsgående, delvis spaltegulv	Ny løbestald 2013	169	158	27,38
Årsso, løbe- og drægtighedsstald, løsgående, delvis spaltegulv	Ny drægtighedsstald 2013	377	347	61,09
I alt		5.600	2.706	649,52

Der installeret gyllekøling i de to senest opførte stalde, her kaldet "Ny løbe- og drægtighedsstald (2012)" og "Ny farestald". Desuden skal der også etableres køling i de nyeste stalde, der er godkendt med tillæg 1, dvs. "Ny drægtighedsstald 2013" og "Ny løbestald 2013". Der skal i hvert staldafsnit køles med 22,5 W/m<sup>2</sup>, hvorved ammoniakreduktionen kan beregnes til 20,5 %. Med en samlet fordamning på 8.536 kg i skema 71486 er det beregnede BAT-niveau derfor overholdt.

Det generelle ammoniakkrav er bevist overholdt i det fiktive IT-skema nr. 72731, hvor husdyrholdet i nu-driften er angivet som det, der er miljøgodkendt i 2011 (Tabel 1). I det egentlige ansøgningsskema med nr. 71486 er der i nu-driften taget udgangspunkt i den samme nu-drift, som i IT-skema 1565 lå til grund for den oprindelige ansøgning om miljøgodkendelse i 2007. Dermed kan de samlede udvidelser siden 1. januar 2007 vurderes, jf. husdyrlovens § 26, stk. 1<sup>4</sup>.

### Lugt

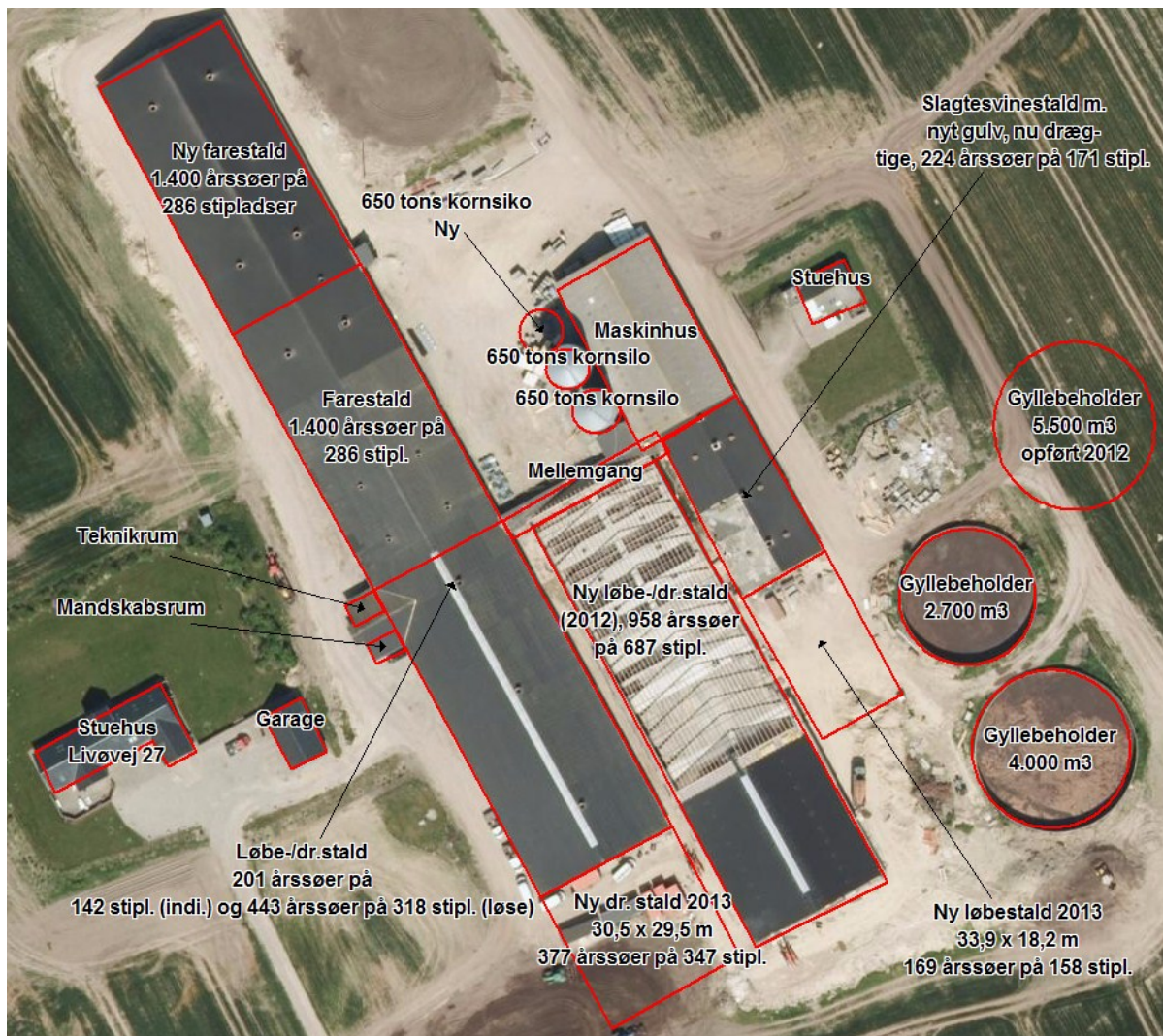
For at overholde lugtkravene indgik det i Ingvar og Albert Damgaards første ansøgning om tillæg til miljøgodkendelsen, at der skulle installeres luftrensning i den eksisterende løbe-/drægtighedsstald samt i den planlagte drægtighedsstald. Nu ønsker de ikke længere at installere den biologiske luftrensning, hvilket udløser behov for en ny tillægsansøgning med dokumentation for overholdelse af lugtkravene på alternativ vis. Til dette formål har Merete Lyngbye, Munters, udarbejdet en OML-beregning, som dokumenterer lugtpåvirkningen af den nærliggende fodboldgolfbane. Ved at øge den maksimale hastighed i ventilationsafkastene kan lugtgrænseværdien overholdes i kraft af 50 %-reglen ved, at der ikke sker en forøget lugtpåvirkning – se vedlagte bilag med resultater fra OML-beregningen. Af dette bilags tabel 1 fremgår det dog, at der for graderne 265 og 275 sker en stigning. Den er imidlertid marginal, da den er under 0,1 OU/m<sup>3</sup>. Desuden er afstanden til fodboldgolfbanen her hhv. 627 og 1.070 m, hvilket klart overstiger den korrigerede geneafstand på 497 m som beregnet i IT-skema 71486.

Skulle der være behov for yderligere redegørelse for OML-beregningerne, stiller Merete Lyngbye sig til disposition.

<sup>4</sup> Lov nr. 1572 af 20. december 2006 med efterfølgende rettelselser



Dyrene placeres som vist på situationsplanen herunder i Figur 1, hvilket er uændret i forhold til tillæg nr. 1:



Figur 1. Situationsplan, Livøvej 27

#### Arealer og krav til udvaskning

Siden meddelelse af tillæg nr. 1 er der ændret i arealerne i form af, at arealerne ejet af DANKALK K/S ikke længere er forpagtet. Derimod ønsker Ingvar og Albert Damgaard at indgå en gylleaftale med Vitskøl Kloster, Viborgvej 460, 9681 Ranum.

Der rådes derfor nu over 808,58 ha ejede og forpagtede arealer, hvilket giver plads til 1.132 DE. Som i skema 61832, der anvendtes til godkendelse af arealerne i forbindelse med tillæg nr. 1, regnes der med modtagelse af 558,5 DE fra andre ejendomme i ansøgt drift. Med et husdyrtryk på 1,4 DE/ha på egne og forpagtede arealer viser beregningen i IT-skema 71486, at der fortsat skal være 16 % ekstra efterafgrøder for at leve op til udvaskningskravene til grund- og overfladevand.

#### Bilag

BAT-beregning

OML-beskrivelse og -data

Med venlig hilsen

Rune Hjortbak  
Natur- & miljøkonsulent

## Lugtberegninger for Livøvej 27 9681 Ranum

### Problemstilling:

Ingvar og Albert Damgaard gennemfører en besætningsændring, hvor soholdet udvides samtidig med at slagtesvineproduktion i 2007 er nedlagt. I henhold til miljøkonsulent Rune Hjortbak, Agri Nord er der ikke problemer i forhold til byzone og enkeltboliger i landzone. Derimod er der en fodboldgolfbane som ligger vest for ejendommen, som muligvis vil kunne opleve øget lugtbelastning, hvis ikke der tilvejebringes foranstaltninger herfor.

### Lovgivning:

I henhold til lovgivningen er det OK at foretage besætningsændringer i relation til lugt, hvis blot 50% af geneafstanden ikke blev overskredet i 2007 og hvis blot der ikke forekommer øget lugtbelastning efter besætningsændringen sammenlignet med situationen i 2007.

### Opgave:

Merete Lyngbye Munters A/S har fået til opgave at gennemføre lugtspredningsberegninger før og efter besætningsombygning på Livøvej 27, 9681 Ranum. Før-situationen var staldanlægget i 2007 og eftersituationen er det staldanlæg som Ingvar og Albert Damgaard ønsker etableret.

Antal dyr på stald og lugtemission i hhv. 2007 og efter besætningsombygningen samt afstande til golfområde er oplyst af Rune Hjortbak Agri Nord. Oplysninger om ventilationsafkasts placering og dimensioner samt luftmængdekapaciteter i de enkelte staldafsnit i 2007 og efter besætningsopbygningen er oplyst af Hans Jørn Klitgård SKIOLD A/S.



Figur 1: Oversigt af kommende staldanlæg

## Metode:

Edb simuleringsprogrammet OML (Operationel Meteorologisk Lugtspredning) er anvendt. Programmet er udviklet af DMU (Danmarks Miljøundersøgelser), Århus Universitet.

Det er det samme edb program, der anvendes i forbindelse med projektering af skorstensløsninger til lugt- eller forureningsafgivende industrier. Nyeste version af programmet OML er anvendt sammen med 10 års vejrdata. Ved anvendelse af 10 års vejrdata kan der foretages en skarp tolkning af lugtniveauet i forskellige retninger og afstande omkring staldanlægget.

Lugtberegningerne er først foretaget for besætningsstørrelsen i 2007. Derefter er der foretaget lugtspredningsberegninger for to forskellige ventilationssystemer – et traditionelt ventilationssystem og et system hvor luftmængden er øget i samtlige afkast med en Ø800 skorsten fra 17600 m<sup>3</sup>/time til 24333 m<sup>3</sup>/time. Disse luftmængder vil forekomme når det er varmest udenfor og når lugtemission er højest.

## Resultater

Der er vedlagt tre separate filer af inddata og beregningsresultater fra OML. I det følgende er resultatet af lugtspredningen omkring ejendommen illustreret ved:

- Planlagt udvidelse (figur 2)
- Besætning i 2007 (figur 3)
- Planlagt udvidelse med øget luftmængder i Ø800 skorstene (figur 4)

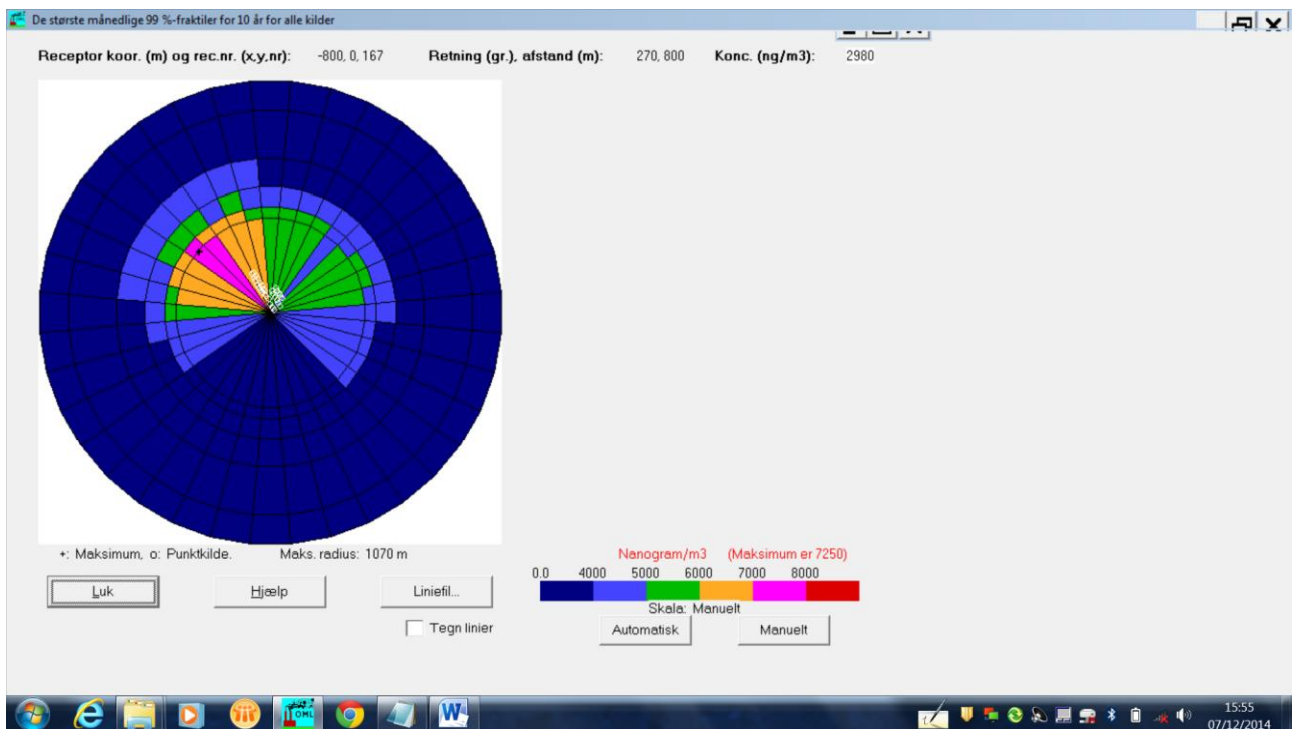
På de tre efterfølgende plot (figur 2, 3 og 4) ses ventilationsafkast som små hvide ringe. Nulpunktet i cirklen er venstre hjørne af den nye drægtighedsstald. Ringene er lagt i følgende afstande fra 0-punkt:

- 431 m
- 443 m
- 535 m
- 627 m
- 800 m
- 1070 m

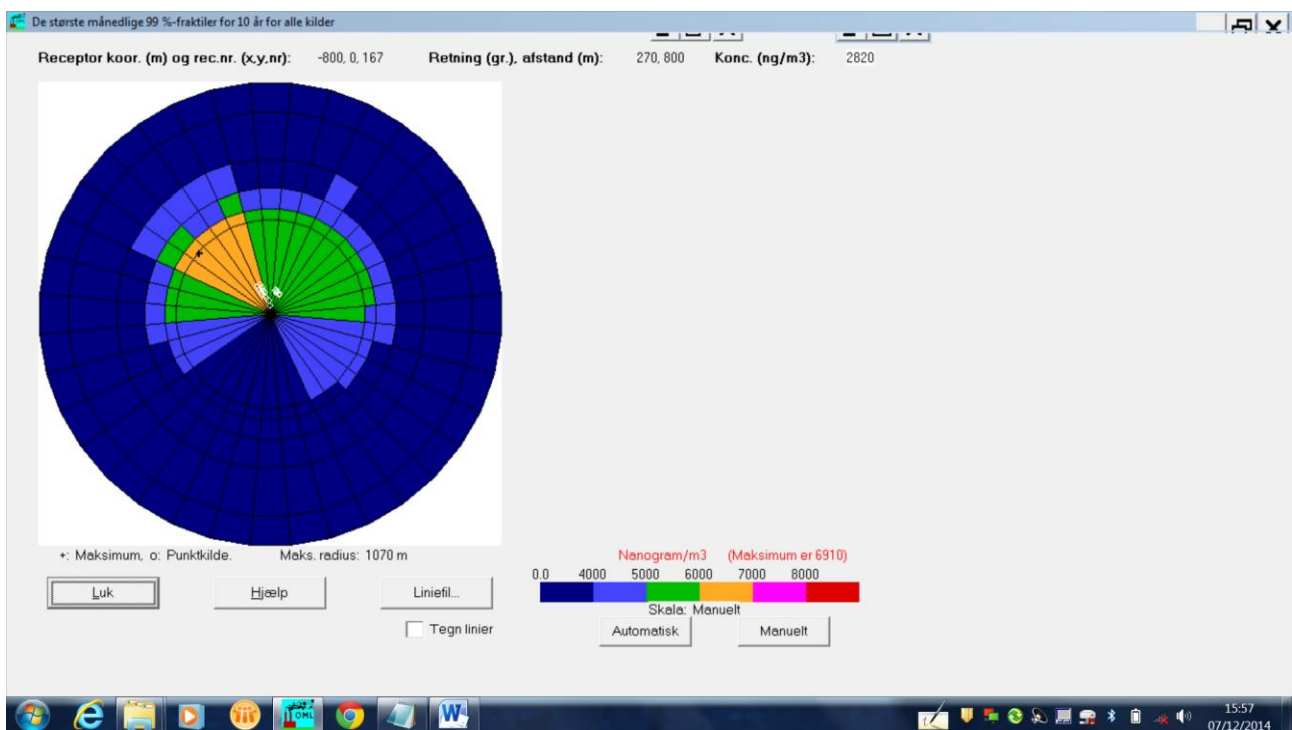
Årsagen til at ringene er lavet for disse afsnit, er fordi der her forekommer skæringspunkter med det udlagte fodboldgolfområde, herom senere.

Når man foretager OML beregninger er det ligegyldigt hvor 0 punktet er lagt. Man foretager beregninger er indlagte lugtkilder og resultatet af lugtniveau ude hos naboerne aflæses direkte i odour units (lugtenheder).

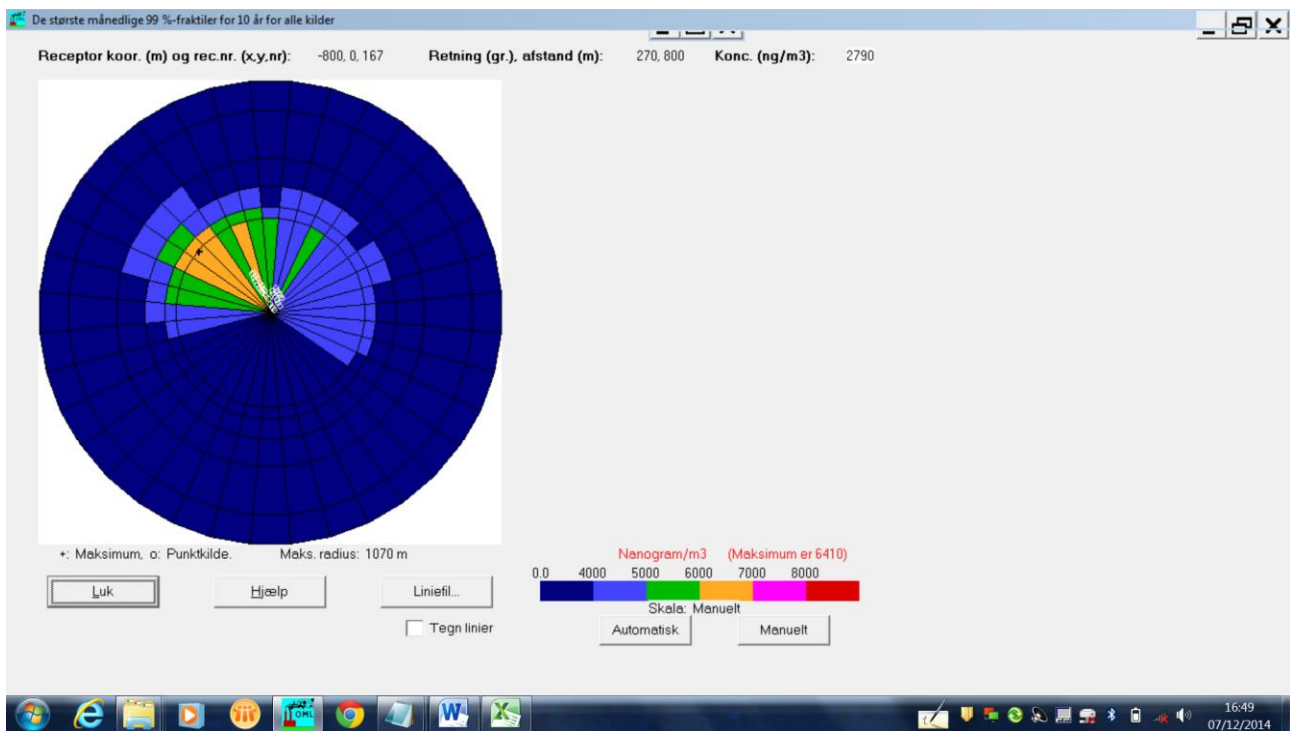
Figur 2: Planlagt udvidelse uden teknologier til lugtreduktion.



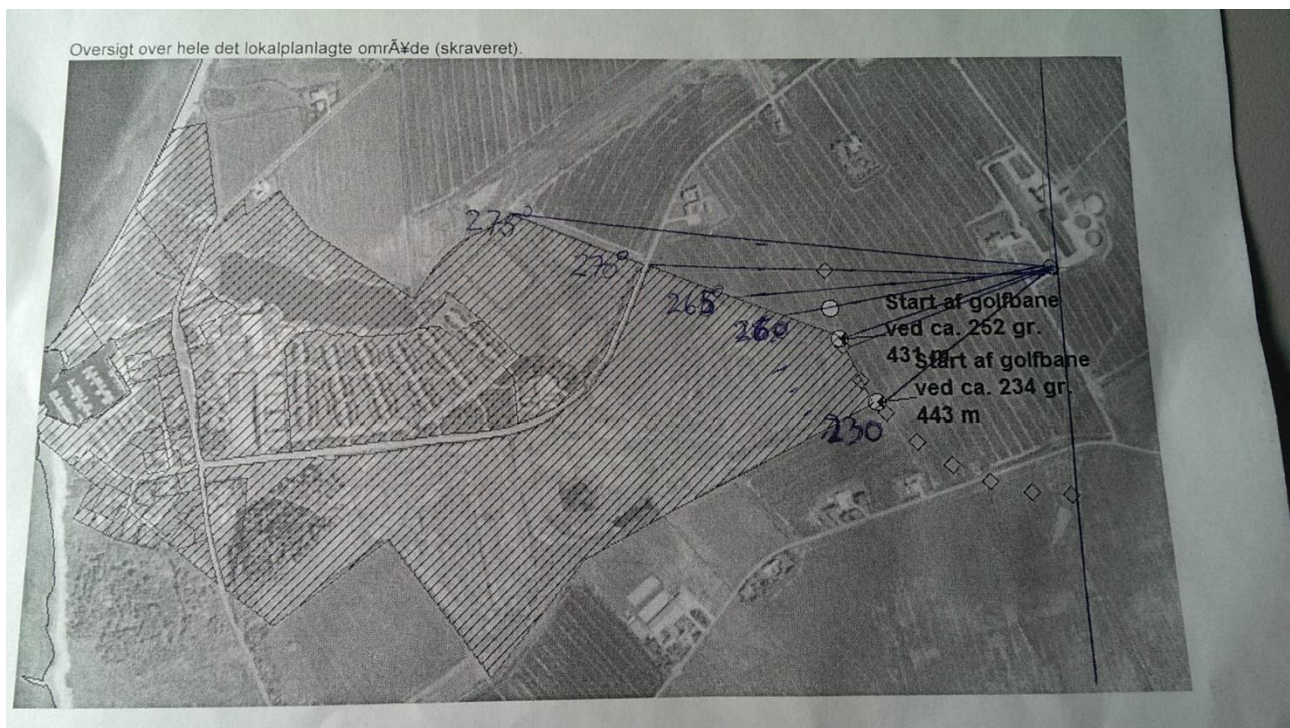
Figur 3: Lugt omkring ejendommen i 2007. Farverne er inddelt efter 4,5,6,7, og 8 odour units. Niveaue skal være mindre end 7 odour units i samlet bebyggelse. 0-punktet er det syd-østligste hjørne af den nye drægtighedsstald.



Figur 4: Efter udvidelse men med øget ventilatorkapacitet i Ø800 skorstene.



I hver cirkel er 0 grader mod nord og 180 grader mod syd. Fodboldgolfbanen/samlet bebyggelse ligger i gradintervallet 230-275 grader set ud fra venstre sydlige hjørne af den nye drægtighedsstald (se figur 5).



Figur 5. Foto af staldanlæg set fra luften. Skraveret område markerer samlet bebyggelse. En række streger med 5-10 graders mellemrum (230-275 grader) markerer strækning fra 0 punkt til samlet bebyggelse.

Grader		Meter	Lugtkoncentration OU/m <sup>3</sup>		
			2007	Efter udvidelse	Efter udvidelse men med øget hastighed i afkast
230 (234)		443	3,79	<b>3,75</b>	<b>3,53</b>
250 (252)		431	4,52	<b>4,55</b>	<b>3,99</b>
260		535	4,08	<b>4.14</b>	<b>3,73</b>
265*	260*	627	3,45	<b>3,57</b>	<b>3,40</b>
	270*		3,65	<b>3,87</b>	<b>3,73</b>
270		800	2,82	<b>2,98</b>	<b>2,79</b>
275*	270*	1070	1,96	<b>2,14</b>	<b>2,01</b>
	280*		1,99	<b>2,19</b>	<b>2,14</b>
Simpelt gennemsnit			3.28	<b>3,40</b>	<b>3,17</b>

Tabel 1: Lugtkoncentration på grænsen til golfområdet i 1) 2007, 2) efter udvidelsen og 3) efterudvidelsen hvis lufthastigheden i afkastet øges.

Bemærkninger til tabel 1:

- \*: Simuleringsprogrammet angiver resultatet for hver 10 grader. Derfor er der foretaget aflæsninger på hver side af 265 og 275 grader.
- Grøn: Ikke øget lugtkoncentration i punkt efter udvidelse
- Rød farve; Højere lugtkonstruktion i punkt efter udvidelse

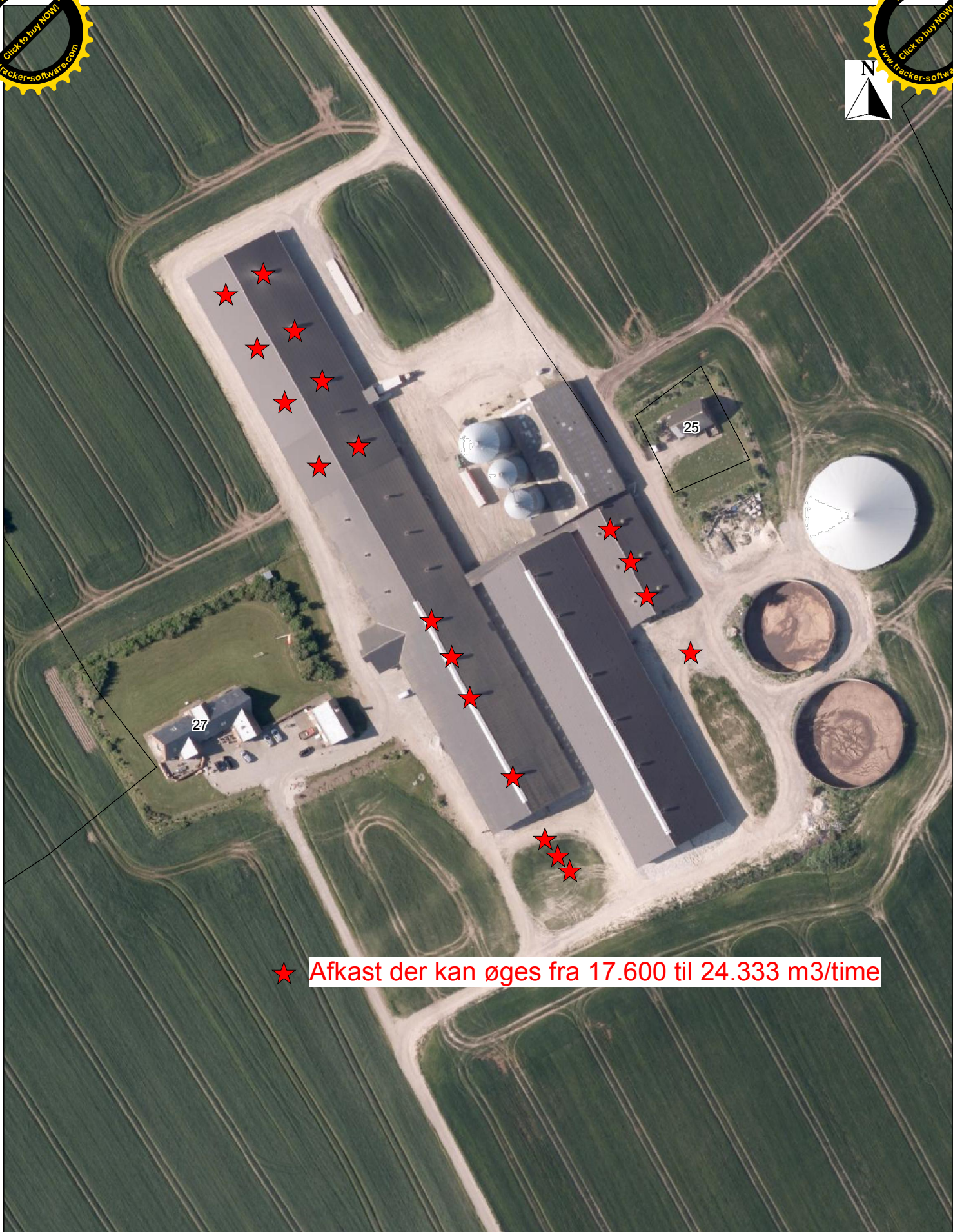
Konklusion:

Med basis i foreliggende beregninger er koncentrationerne langt under det påkrævede, hvis man foretager én skarp tolkning af beregningsresultater. I samlet bebyggelse skal koncentrationen være under 7 OU/m<sup>3</sup>. I vores tilfælde er koncentrationen mindre end 5 OU/m<sup>3</sup> på grænsen til fodboldgolfbanen og den nævnte lugtkoncentration svarer til max niveau i byzone.

Ved at øge luftmængden til ventilationsanlæggets Ø800 skorstene fra 17600 til 24333 m<sup>3</sup>/time er lugtkoncentrationen som gennemsnit mindsket efter projektændringen sammenlignet med det daværende staldanlæg i 2007. Enkelte steder er lugtkoncentrationen større på grænsen, men det drejer sig om mindre end 0,1 OU/m<sup>3</sup>.

Fremadrettet:

Rune Hjortbak har den formelle kontakt til kommunen, men Merete Lyngbye fra Munters A/S vil gerne tilbyde at deltage i møde med kommunen for at forklare beregninger og tolkninger.



★ Afkast der kan øges fra 17.600 til 24.333 m<sup>3</sup>/time

Emne:

Livøvej 27

Sagsbehandler:

FAN

Dato:

04-05-2015

Målestok:

1:1500



VESTHIMMERLANDS  
KOMMUNE

*- lyst til at gøre en forskel*

Himmerlandsgade 27 - 9600 Aars

Tlf.: 99 66 70 00

www.vesthimmerland.dk