

Tillæg til miljøgodkendelse

til omlastning af KOD¹

samt vilkårsændringer

meddelt til

Genbrugscenter Kåstrup, C/O Nomi4s i/s

Kåstrupvej 15B, 7860 Spøttrup



Skive Kommune
Teknik, Miljø & Udvikling - Byg & Miljø
Postboks 509
Rådhuspladsen 2
7800 Skive

7. marts 2024

¹ Ved KOD forstås kildesorteret organisk dagrenovation

Stamdata - Virksomhed

Navn	Genbrugscenter Kåstrup
Adresse	C/O Nomi4s i/s, Kåstrupvej 15B, 7860 Spøttrup
Telefon	96106641 / 40448277
Matr.nr.	5s, Næstild By, Oddense
CVR-nummer	14760504 – Nomi4s i/s
P-nummer	1021628111 – Genbrugscenter Kåstrup
Listebetegnelse ²	Bilag 2, K 212 Anlæg for midlertidig oplagring af ikke-farligt affald eller affald af elektrisk og elektronisk udstyr forud for nyttiggørelse eller bortskaffelse med en kapacitet for tilførsel af affald på 30 tons om dagen eller med mere end 4 containere med et samlet volumen på mindst 30 m ³ , bortset fra anlæg omfattet af listepunkt 5.5 på bilag 1 eller listepunkt K 211.
Øvrige aktiviteter	Rekonditionering, herunder omlastning, omemballering eller sortering af ikke-farligt affald eller affald af elektrisk og elektronisk udstyr forud for nyttiggørelse eller bortskaffelse med en kapacitet for tilførsel af affald på 30 tons om dagen eller med mere end 4 containere med et samlet volumen på mindst 30 m ³ , bortset fra anlæg omfattet af listepunkt 5.1 d i bilag 1 eller listepunkt K 211. Bilag 2, K 206 Anlæg, der nyttiggør ikke-farligt affald, bortset fra anlæg under listepunkt 5.3 i bilag 1, autoophugning, skibsophugning, biogasfremstilling, kompostering og forbrænding.

Kontaktperson

Navn	Mogens Berg
Adresse	Hjermvej 19, 7500 Holstebro
Telefon	96106641 / 40448277
E-mail	mbe@nomi4.dk

Ejendommens ejer

Navn	Nomi4s i/s
------	------------

Sagsnummer og -behandler

Sagsnummer	GEO-2023-04280
Sagsbehandler	Julie Aae Lorentsen

² Jævnfør godkendelsesbekendtgørelsen: Miljøministeriets bekendtgørelse nr. 1083 af 9. august 2023 om godkendelse af listevirksomhed

Indhold

1. Ansøgning, eksisterende forhold og omfanget af afgørelsen.....	5
1.1 Ansøgning	5
1.2 Ejendommens eksisterende forhold	6
1.3 Omfanget af nærværende afgørelse	12
2. Vilkår	12
2.1. Generelt	12
2.2. Indretning og drift	14
2.3. Luftforurening	15
2.4. Støj	15
2.5. Affald	17
2.6. Beskyttelse af jord, grundvand og overfladevand	17
2.7. Egenkontrol, driftsjournal	17
2.8. Driftsforstyrrelser og uheld	19
2.9. Ophør	19
3. Miljøteknisk vurdering og begrundelse for vilkår.....	20
3.1 Virksomhedens lokalisering	20
3.1.1. Natura 2000-områder - internationale naturbeskyttelsesområder og strengt beskyttede arter	20
3.1.2. Plangrundlaget	22
3.1.3. Til og frakørsel	24
3.1.4. Spildevandsplan - kloakeringsstatus	25
3.1.5. Grundvandsinteresser	27
3.2 Begrundelse for vilkår	27
3.2.1. Væsentligste miljøpåvirkninger og samlet vurdering	27
3.2.2. Risikovirksomhed	27
3.2.3. Vurdering af listepunkt og godkendelsespligt	28
3.2.4. Standardvilkår	28
3.2.5. Bedste tilgængelige teknik (BAT)	28
3.3 Fastlæggelse af vilkår	29
3.3.1. Generelt	29
3.3.2. Indretning og drift	30
3.3.3. Luftforurening inklusive lugt og støv	31
3.3.4. Spildevand	32
3.3.5. Støj, vibrationer og lavfrekvent støj	34
3.3.6. Affald	42
3.3.7. Beskyttelse af jord, grundvand og overfladevand	43
3.3.8. Egenkontrol, driftsjournal og årsrapport	44

3.3.9.	Driftsforstyrrelser og uheld	45
3.3.10.	Ophør	45
4.	Høring	45
4.1	Høringsbemærkninger til udkast til afgørelse om godkendelse	46
5.	Lovgivning.....	46
5.1	Godkendelses- og tilsynsmyndighed.....	47
5.2	Afgørelse om miljøgodkendelse.....	47
5.3	Afgørelse efter miljøvurderingsloven	49
5.4	Afgørelser vedrørende spildevand	50
5.5	Anden lovgivning.....	51
6.	Klage- og søgsmålsvejledning	51
6.1	Klagevejledning	51
6.2	Opsættende virkning	52
6.3	Søgsmålsvejledning	52
7.	Offentliggørelse.....	52
8.	Aktindsigt.....	52
9.	Liste over modtagere af kopi af godkendelsen	52
10.	Bilagsliste	53

1. Ansøgning, eksisterende forhold og omfanget af afgørelsen

1.1 Ansøgning

Kort beskrivelse af det ansøgte

NIRAS A/S har på vegne af Nomi4s i/s den 10. august 2023 søgt miljøgodkendelse efter miljøbeskyttelseslovens³ kapitel 5, § 33, stk. 1, idet der den 24. januar 2024 er fremsendt en revideret ansøgning. Ansøgningsmaterialet ses i **Fejl! Henvisningskilde ikke fundet.**

De ansøgte aktiviteter vil foregå i tilknytning til den eksisterende miljøgodkendte virksomhed Genbrugscenter Kåstrup, C/O Nomi4s i/s, Kåstrupvej 15B, 7860 Spøttrup.

Ansøgningen vedrører en årlig modtagelse af cirka 3.500 tons kildesorteret organisk dagrenovation herefter benævnt KOD. Affaldet tilkøres til lokationen til omlastning fra komprimatorbiler til containere med et maksimalt oplag på lokaliteten på cirka 50 tons KOD, idet omlastningen sker i eksisterende lukket omlastehal. Affaldet borttransporteres derefter til godkendt modtageanlæg.

Der vil blive genereret industrispildevand, der primært er bestående af vand fra rengøring af befæstet areal i lukket hal, skylning af vogne samt eventuelt udsivende væsker (perkolat) fra KOD i forbindelse med den indendørs omlastning.

Industrispildevandet vil blive ledt til en eksisterende betongrav i hallen, idet gulvet i omlastehallen vil have fald mod ny acu drain (afløbsrende), der etableres ved hallens adgangsport, og hvorfra spildevandet ledes til betongraven.

På baggrund af hygiejnekrav fra Fødevarestyrelsen vil der blive etableret skyllefaciliteter, så det bliver muligt forud for udkørsel at sikre, at bilernes bagender er rengjorte. Indsamlingsbilerne vil kunne foretage skylning af bilens bagende med vand over betongraven, som i toppen indrettes med betonriste/spalter, så vandet frit kan strømme ned i betongraven.

Betongraven coats med henblik på at sikre fuld impermeabilitet, og der installeres en mekanisk niveaumåler i betongraven, der alle produktionsdage vil blive visuelt kontrolleret.

Ansøger forventer, at der årligt vil blive ledt cirka 50 m³ spildevand til graven. Spildevand opsamlet i graven vil blive bortskaffet til rensning på renseanlæg.

Derudover forventes ikke yderligere spildevand fra aktiviteterne.

Der søges, jævnfør godkendelsesbekendtgørelsens § 37, stk. 2, ikke samtidigt om yderligere planlagte udvidelser eller ændringer, som påtænkes gennemført indenfor en kortere tidshorisont.

³ Miljøministeriets lovbekendtgørelse nr. 48 af 12. januar 2024 med senere ændringer af lov om miljøbeskyttelse

Der er sammen med ansøgning om miljøgodkendelse fremsendt ansøgning efter miljøvurderingsloven⁴ for projektet, idet projektet ifølge ansøgningen omfattes af miljøvurderingslovens bilag 2, punkt 11. b) "Anlæg til bortskaffelse af affald (projekter, som ikke er omfattet af bilag 1)".

Der er desuden søgt efter miljøbeskyttelseslovens § 33, stk. 2 om tilladelse til at påbegynde bygge- og anlægsarbejder førend, at der er meddelt miljøgodkendelse.

1.2 Ejendommens eksisterende forhold

De eksisterende forhold på ejendommen

Ejendommen benyttes i forvejen af Nomi4s i/s som et anlæg for håndtering af diverse fraktioner af affald, primært til genanvendelsesformål.

Eksisterende og tidligere meddelte godkendelser og spildevandstilladelser

De eksisterende forhold på ejendommen er reguleret ved følgende miljøgodkendelser og spildevandstilladelser:

22. april 1998 – Viborg Amt meddeler miljøgodkendelse og udledningstilladelse for genbrugsterminal (historisk).

Kommunens sagsnr. GEO-2017-36259.

Miljøgodkendelse

Godkendelsen omfatter en genbrugsterminal til modtagelse og sortering af papir/pap, glas/flasker samt demontage af elektronikaffald/køle-/frysemøbler.

Spildevandsudledningstilladelse

Afgørelsen omfatter tilladelse til udledning af tag- og overfladevand til recipienten Fårekær Bæk, idet det fremgår, at der ikke må udledes overfladevand fra udendørs oplagsarealer for affald og/eller genanvendelsesmaterialer. Udledningen skal ske via forrensning i et vådt forsinkelses-/regnvandsbassin med et volumen på cirka 169 m³ og efterfølgende olieudskiller.

Øvrige spildevandsforhold

a) Belastet overfladevand fra udendørs oplagsarealer

Det beskrives, at overfladevand fra udendørs oplagsarealer for affald og/eller genanvendelsesmaterialer tilledes perkolatbassiner tilhørende Nomi4s i/s's affaldsanlæg beliggende på Kåstrupvej 20-22 og herfra tilsluttes via eksisterende trykledning til Skive Renseanlæg.

⁴ Miljøministeriets lovbekendtgørelse nr. 4 af 3. januar 2023 af lov om miljøvurdering af planer og programmer og af konkrete projekter (VVM)

b) Sanitært spildevand

Det oplyses, at genbrugsterminalen indrettes uden velfærdsfaciliteter, idet eksisterende faciliteter på Nomi4s i/s's affaldsanlæg på Kåstrupvej 20-22 benyttes.

27. oktober 1998 – Skrivelse fra Viborg Amt vedrørende ændring af miljøgodkendelse og udledningstilladelse af 22. april 1998 (historisk).

Kommunens sagsnr. GEO-2017-36259.

Aktivitetsændringer

Det oplyses, at modtagelse/sortering af flasker, samt demontering af elektronikaffald udgår, idet elektronikaffald alene vil blive grovsorteret til videreforsendelse, ligesom affaldsmængder til behandling på anlægget reduceres.

Ændringer i befæstelse

Det oplyses, at befæstet areal ændres fra asfaltbelægning til betonstensbelægning.

Spildevandsudledning til recipient

Det oplyses, at der ikke vil forekomme udendørs oplag af affald, og at olieudskiller i tilknytning til udledning af tag- og overfladevand til recipient derfor kan udgå mod, at der etableres dykket afløb i bundfældningsbassinet.

Øvrige spildevandsforhold

a) Sanitært spildevand og tilslutningstilladelse

Det oplyses, at der vil blive indrettet med velfærdsfaciliteter, og at der dermed vil være sanitært spildevand.

Sanitært spildevand skal tilsluttes via rørledning og ledes til Skive Renseanlæg, idet der meddeles afslag på ansøgning om at måtte tillede sanitært spildevand til lossepladsens perkolatbassin beliggende Kåstrupvej 20-22. Det beskrives, at der skal søges særskilt spildevandstilladelse for sanitært spildevand.

Vilkårsændringer

Vilkår 2.5 i miljøgodkendelsen af 22. april 1998 udgår og vilkår 2.7 ændres.

Revideret miljøgodkendelse vedlægges skrivelsen (se nærmere herom nedenfor).

27. oktober 1998 - Viborg Amt meddeler revideret miljøgodkendelse (historisk).

Kommunens sagsnr. GEO-2017-36259.

Afgørelsen er truffet på baggrund af de i skrivelsen af 27. oktober 1998 (se ovenfor) beskrevne oplysninger inklusive forhold vedrørende udledning af spildevand til recipient.

Miljøgodkendelse

Godkendelsen omfatter genbrugsterminal til modtagelse og sortering af papir/pap, samt demontage af elektronikaffald/køle-/frysemøbler.

Spildevandsudledningstilladelse

Afgørelsen omfatter udledningstilladelse for tag- og overfladevand via vådt forsinkelses-/regnvandsbassin (cirka 169 m³) til recipienten Fårekær Bæk, idet det fremgår, at der ikke må udledes overfladevand fra udendørs oplagsarealer for affald og/eller genanvendelsesmaterialer.

Øvrige spildevandsforhold

a) Sanitært spildevand

Det oplyses, at der vil blive indrettet med velfærdsfaciliteter, og at der dermed vil være sanitært spildevand. Det oplyses, at sanitært spildevand tilsluttes via rørledning til lossepladsens perkolatbassin, beliggende på Kåstrupvej 20-22 og herfra ledes via eksisterende trykledning til Skive Renseanlæg. Det beskrives, at der skal søges særskilt spildevandstilladelse for sanitært spildevand.

9. juli 2004 - Viborg Amt meddeler miljøgodkendelse til knuseplads for byggeaffald og til støjvolde

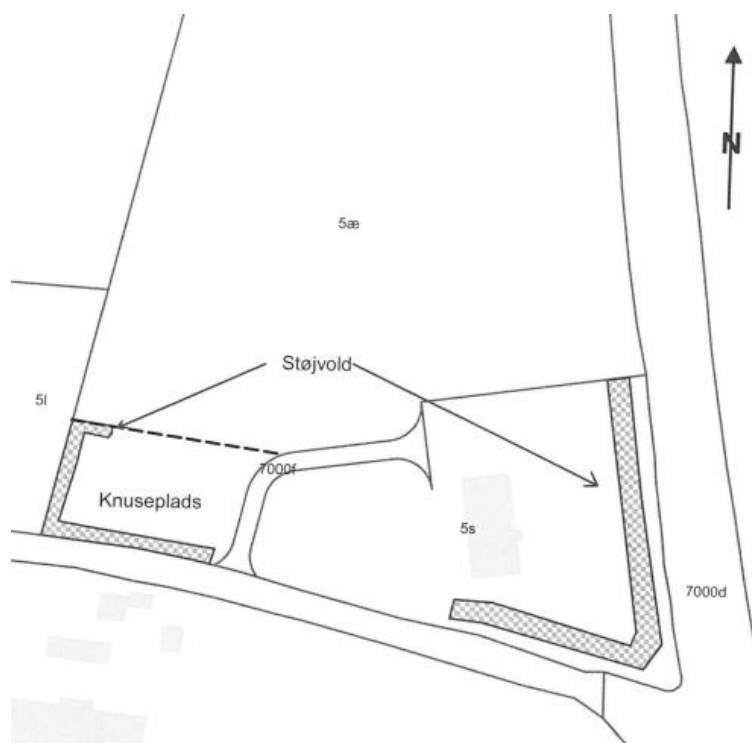
Kommunens sagsnr. GEO-2017-36259.

Miljøgodkendelse

Godkendelsen omfatter etablering af knuseplads for bygningsaffald bestående af beton, tegl, murbrokker og natursten.

Godkendelsen omfatter desuden færdiggørelse af støjvold ved knusepladsen og ved genbrugsterminalen (Genbrugscenter Kåstrup), idet der i voldanlæg må indgå lettere forurenede jord. Det fremgår af afgørelsen, at daværende Viborg Amt den 21. juli 2000 med senere ændringer har givet tilladelse til støjvolden.

Placering af knuseplads og støjvolde fremgår af bilag i afgørelsen, se Figur 1.



Figur 1. Placering af knuseanlæg og støjvolde, jævnfør bilag i Viborg Amts afgørelse af 9. juli 2004.

Støjvolde oplyses omfattet af dagældende godkendelsesbekendtgørelses⁵ bilag 1, listepunkt K3a "Deponeringsanlæg for affald, som enten modtager mere end 10 tons affald pr. dag eller som har en samlet kapacitet på mere end 25.000 tons, med undtagelse af anlæg for deponering af inert affald⁶ (i) (a)".

Listepunktet svarer til nugældende godkendelsesbekendtgørelses bilag 1, listepunkt 5.4 "Deponeringsanlæg, som defineret i artikel 2, litra g) i Rådets direktiv 1999/31/EF om deponering af affald), som modtager over 10 tons affald om dagen eller har en samlet kapacitet på over 25.000 tons, undtagen deponeringsanlæg til inert affald. (s)".

Det bemærkes, at godkendelsen er givet til matr.nr. 5æ og 5s, Næstild By, Oddense. Støjvolde placeres over begge matrikler. Knuseanlægget placeres ifølge afgørelsen på daværende matr. 5æ, Næstild By, Oddense, svarende til den vestlige del af den nuværende matr. 5s, Næstild By, Oddense.

VVM

Viborg Amt har vurderet, at knuseaktiviteter og støjvolde er omfattet af regionplantillæg nr. 32 til Regionplan 1997-2009, og dermed ikke skal VVM-screenes.

⁵ Miljøministeriets bekendtgørelse nr. 652 af 3. juli 2003 om godkendelse af listevirksomhed (historisk)

⁶ Ved inert affald forstås affald, der ikke reagerer med andre stoffer. Eksempelvis tegl, beton, glas mv.

30. april 2012 – Skive Kommune meddeler revurdering af godkendelse af 22. april 1998 og 27. oktober 1998, samt godkendelse af udvidelser/ændringer og spildevandsudledningstilladelse.

Kommunens sagsnr. GEO-2022-04271.

Miljøgodkendelse

Afgørelsen omfatter en revurdering af afgørelse om miljøgodkendelse og udledningstilladelse af 22. april 1998 og revurderingsafgørelse af 27. oktober 1998. Afgørelsen ophæver herefter de to afgørelser fra henholdsvis 22. april 1998 og 27. oktober 1998.

Afgørelsen rummer miljøgodkendelse til udvidelser/ændringer, herunder til modtagelse og presning af yderligere affaldsfraktioner, blandt andet diverse fraktioner af plast, PVC, metaleballager og ledninger, idet ledninger tillades neddelt/opklippet.

Desuden godkendes udvidelse med 2 nye haller, en læssehal og en modtagehal til papir/pap, samt 8 stk. udendørs køresiloer til oplag af forskellige affaldsfraktioner med ny kørebelægning og nedsænket område til walking floor lastbiler.

Der godkendes et gasfyr til bygningsopvarmning samt opstilling af gastank (brændstoftank) til tankning af gasdrevne trucks.

Standardvilkår

Godkendelsen er til dels meddelt efter de for listepunktet dagældende standardvilkår⁷.

Spildevandsudledningstilladelse

At afgørelsen ophæver de to afgørelser fra henholdsvis 22. april 1998 og 27. oktober 1998, betyder, at også hidtidige udledningstilladelse, der er meddelt som en del af disse afgørelser, ophæves.

Forhold vedrørende udledningen af spildevand til recipient indgår dog på ny i afgørelsen af 30. april 2012, både i vilkår, i vurderingsafsnit og i bilag, hvori indgår udledningstilladelsen fra 1998, idet det vurderes uforholdsmæssigt med udarbejdelse af en ny udledningstilladelse.

Virksomheden har således fortsat en gældende udledningstilladelse vedrørende tag- og overfladevand.

Det fremgår, at krav om etablering af olieudskiller er frafaldet, når udledning fra bassinet sker gennem et dykket afløb, idet der henvises til skrivelsen af 27. oktober 1998 (se nærmere om denne skrivelse i et tidligere afsnit).

Det fremgår, at en konsekvens af udvidelserne på lokaliteten vil være, at det eksisterende opsamlingsbassin skal flyttes og eventuelt gøres større, samt at virksomheden skal dokumentere, at gældende udledningstilladelse er tilstrækkelig efter gennemførelse af udvidelserne, samt at det accepteres, at denne dokumentation fremsendes efter, at miljøgodkendelsen er meddelt.

⁷ Miljøministeriets bekendtgørelse nr. 1481 af 12. december 2007 om ændring af bekendtgørelse om godkendelse af listevirksomhed (godkendelsesbekendtgørelsen)(Standardvilkår), bilag 2, afsnit 12 (historisk)

Øvrige spildevandsforhold

a) Industrispildevand

Det fremgår af afgørelsen, at der ikke forekommer industrispildevand.

Der er således tilsyneladende ikke taget stilling til, hvorledes eventuelt belastet overfladevand fra udendørs oplagspladser skal bortskaffes. Det fremgår af vilkår 17 i afgørelsen, at der sker udendørs oplag af affald, herunder blandt andet kabelaffald, og at udendørs oplagspladser ikke må give anledning til udledning af forurenede overfladevand til recipient.

b) Sanitært spildevand

Det fremgår, at sanitært spildevand ledes til septiktank, idet den våde del ledes til spildevandsforsyningsens kloaksystem via perkolatbassin for Kåstrupvej 20-22.

VVM

Det fremgår, at der i tilknytning til sagen er truffet afgørelse om ikke VVM-pligt.

1. december 2017 - Skive Kommune meddeler tillæg til miljøgodkendelse af 30. april 2012

Kommunens sagsnr. GEO-2017-36402.

Miljøgodkendelse

Afgørelsen omfatter ændringer i affaldsfraktioner, blandt andet tilføjelse af gips, samt ændringer i maksimale oplagrede affaldsmængder.

Vilkårsændring

Vilkår 6 i miljøgodkendelse af 30. april 2012 ophæves og erstattes af nyt vilkår 6.

Nye vilkår meddeles efter dagældende standardvilkår⁸. Der tages i øvrigt ikke stilling til, hvorvidt ordlyden af de tidligere meddelte standardvilkår i de tidligere og fortsat gældende afgørelser er ændrede.

Spildevandsforhold

Der tages i afgørelsen ikke stilling til spildevandsforhold.

VVM

Det fremgår, at der i tilknytning til sagen er truffet afgørelse om ikke VVM-pligt.

⁸ Miljøministeriets bekendtgørelse nr. 1520 af 7. december 2016 om standardvilkår i godkendelse af listevirksomhed, bilag 1, afsnit 21 (historisk)

1.3 Omfanget af nærværende afgørelse

Afgørelsen omfatter

Denne afgørelse omfatter miljøgodkendelse, meddelt med hjemmel i miljøbeskyttelseslovens § 33, stk. 1, af de ansøgte udvidelser/ændringer som nærmere beskrevet i afsnit 1.1.

Afgørelsen omfatter miljøgodkendelse af omlastning af KOD, idet udvidelserne/ændringerne sker til de eksisterende miljøgodkendte aktiviteter hos Genbrugscenter Kåstrup, C/O Nomi4s i/s, på ejendommen beliggende Kåstrupvej 15B, 7860 Spøttrup på matr.nr. 5s, Næstild By, Oddense.

Afgørelsen ændrer og/eller ophæver desuden, med hjemmel i miljøbeskyttelseslovens § 41, jævnfør § 41 a og/eller 41 b og i henhold til reglerne i godkendelsesbekendtgørelsen, i fornødent omfang i vilkår i følgende afgørelser:

- af 9. juli 2004 om miljøgodkendelse til knuseplads for byggeaffald og til støjvolde,
- af 30. april 2012 omfattende revurdering af miljøgodkendelse af 22. april 1998 og 27. oktober 1998, samt miljøgodkendelse af udvidelser/ændringer og spildevandsudledningstilladelse,
- af 1. december 2017 omfattende tillæg til miljøgodkendelse af 30. april 2012.

De konkrete vilkårsændringer vil fremgå i afsnit 2. Vilkår.

2. Vilkår

Skive Kommune godkender det ansøgte på følgende vilkår:

Læsevejledning:

I det enkelte vilkår vil det fremgå, om der er tale om et standardvilkår efter standardvilkårsbekendtgørelsen⁹, idet disse vilkår vil være markeret med et s for standardvilkår efterfulgt af listepunktet og standardvilkårsnummeret for det pågældende listepunkt, eksempelvis angivet som "(s K 212.1)" for standardvilkår nummer 1 for listepunkt K212.

2.1. Generelt

- 1 Godkendelsen omfatter de ansøgte udvidelser/ændringer til det eksisterende Genbrugscenter Kåstrup beliggende på matr.nr. 5s, Næstild By, Oddense, på adressen Kåstrupvej 15B, 7860 Spøttrup.

Godkendelsen omfatter således:

- Modtagelse, omlastning og borttransport af KOD.
- Forventet årligt modtaget mængde af KOD på cirka 3.500 tons og et forventet maksimalt oplag af KOD på 50 tons.
- Omlastning fra komprimatorbiler til containere indendørs i eksisterende bygning.

⁹ Miljøministeriets bekendtgørelse nr. 2079 af 15. november 2021 om standardvilkår i godkendelse af listevirksomhed

- Forventet transportbehov på 2.600 til- og frakørsler årligt.
 - Etablering af acu drain i eksisterende bygning til opsamling af industrispildevand fra rengøring, skylning af biler og perkolat fra KOD i eksisterende betongrav forinden bortkørsel.
- 2 Godkendelsen skal være udnyttet senest 2 år efter afgørelsesdato. Hvis ikke godkendelsen udnyttes, bortfalder denne afgørelse.
- 3 Den ansvarlige for Genbrugscenter Kåstrup skal underrette kommunen før anlægget:
- Helt eller delvist skifter driftsherre, herunder når virksomheden helt eller delvist overdrages, udlejes eller bortforpagtes.
 - Indstiller driften i en længere periode eller permanent.
 - Genoptager driften efter den har været indstillet en længere periode dog mindre end 3 år.
- Orienteringen skal være skriftlig og skal fremsendes før, ændringerne indtræder.
- 4 Forureningsbegrænsende foranstaltninger, der følger af afgørelsens vilkår, skal være udført, inden godkendelsen må tages i brug, medmindre andet fremgår af det enkelte vilkår.
- 5 Vilkår i tidligere meddelte miljøgodkendelse og tillæg til miljøgodkendelse dateret henholdsvis 9. juli 2004, 30. april 2012 og 1. december 2017 gælder fortsat i det omfang, de ikke erstattes ved nedenstående vilkår. Vilkår, der erstattes, ophæves ved denne afgørelses dato, forudsat denne afgørelse udnyttes, jævnfør vilkår 2.
- 6 Der skal til enhver tid forefindes et eksemplar af nærværende afgørelse på virksomheden. Den ansvarlige for driften og driftspersonalet skal være bekendt med afgørelsens vilkår.
- 7 Der skal til enhver tid forefindes en opdateret afløbsplan på virksomheden. På afløbsplanen skal fremgå placeringen af alle interne kloakanlæg og dertil hørende tekniske indretninger, herunder for eksempel eventuelle LAR-anlæg, sandfangsbrønde, olieudskilleranlæg, drænledninger, gennemløbsbrønde, prøvetagningsbrønde, afspærringsventiler, retursystemer, udledningpunkter med videre.
- Den ansvarlige for driften og driftspersonalet skal være bekendt med afløbsplanen og de spildevandstekniske indretninger, herunder hvornår og hvordan eventuelle afspærringsventiler og lignende sikkerhedsforanstaltninger kan og skal aktiveres.
- 8 Hvor der i vilkårene anvendes betegnelsen »befæstet areal« menes en fast belægning, der giver mulighed for opsamling af spild og kontrolleret afledning af nedbør.
Hvor der i vilkårene anvendes betegnelsen »tæt belægning« menes en fast belægning, der i løbet af påvirkningstiden er uigennemtrængelig for de forurenende stoffer, der håndteres på arealet (s. K212.2).

2.2. Indretning og drift

- 9 Virksomheden skal udarbejde en driftsinstruks, der beskriver, hvordan personalet skal foretage fornøden modtagekontrol, og hvordan de skal forholde sig i tilfælde af driftsforstyrrelser og uheld. Driftsinstruksen skal altid være tilgængelig for og kendt af personalet (s. K 212.3).
- 10 Virksomheden må, ud over de ved tidligere meddelte og gældende afgørelser af 9. juli 2004 og 1. december 2017 tilladte affaldsfraktioner, oplagsmængder og -forhold, kun modtage og opbevare den i Tabel 1 nævnte affaldsfraktion (s. K 212.4).

Tabel 1. Tilladte affaldsfraktioner.

Affaldsfraktion	EAK-kode ¹⁰	Placering
KOD	20 01 08	Indendørs

- 11 Affaldet skal kontrolleres ved modtagelsen og hurtigst muligt, dog senest inden ophør af næstfølgende arbejdsdag, og placeres i de dertil beregnede affaldsområder, containere, båse eller beholdere (s. K 212.5)
- 12 Hvis virksomheden modtager affald, der ikke er omfattet af virksomhedens miljøgodkendelse, og som det ikke umiddelbart er muligt at afvise eller henvise til en anden affaldsmottager, skal affaldet placeres i et særskilt oplagsområde. Virksomheden skal herefter hurtigst muligt kontakte tilsynsmyndigheden og orientere om affaldet (s. K 212.6).
- 13 Al industrispildevand fra rengøring, skyllevand og perkolat fra KOD skal tilledes eksisterende betongrav i eksisterende bygning forinden bortkørsel til godkendt modtageanlæg.
- 14 Betongraven skal forinden ibrugtagning sikres impermeabel eksempelvis ved indvendig coatning.
- 15 Betongraven skal udstyres med niveaumåler til sikring mod overløb. Niveaumåler skal kontrolleres på daglig basis på produktionsdage. Ved risiko for overfyldning/-løb skal spildevandet i betongraven straks sikres oppumpet og bortskaffet til godkendt modtageanlæg.

¹⁰ Jævnfør affaldsbekendtgørelsens, Miljøministeriets bekendtgørelse nr. 2512 af 10. december 2021 om affald, bilag 2

2.3. Luftforurening

Lugt og støv

- 16 Virksomheden må ikke give anledning til lugt- eller støvgener uden for virksomhedens område, som efter tilsynsmyndighedens vurdering er væsentlige for omgivelserne. Tilsynsmyndigheden kan, såfremt der konstateres væsentlige støvgener, kræve, at støvende oplag overdækkes eller befugtes, eller at der etableres afskærmning eller befugtning af knusnings-, presnings- eller neddelingsaktiviteter (s. K 212.8).
- 17 Med henblik på at forhindre lugtgener skal den daglige mængde modtaget KOD senest inden ophør af næstfølgende arbejdsdag være bortskaffet, idet al omlastning fra de mindre komprimatorbiler til containere og oplag i containere skal ske indendørs i lukket hal, ligesom containere ved bortkørsel skal være lukkede eller overdækkede for at hindre, at materialer giver anledning til spild og lugt til omgivelserne (s. K 212.9)

Afkast

- 18 Såfremt der etableres mekanisk ventilation fra bygning eller hal, hvor der opbevares eller håndteres affald, skal afkastet være opadrettet og føres mindst 1 meter over tagryg på det tag, hvor afkastet er placeret. Afkast fra punktudsugninger fra bygning eller hal skal være opadrettede og føres mindst 1 meter over tagryg på det tag, hvor afkastet er placeret (s. K 212.10).

2.4. Støj

- 19 Vilkår 2.14 og vilkår 2.15 i "*Miljøgodkendelse til flytning af knuseplads samt tilladelse til støjvolde af letforurennet jord*" af 9. juli 2004 samt vilkår 10 i "*Revurdering af eksisterende miljøgodkendelse samt godkendelse af udvidelse af aktiviteterne til Skive Renovation 4-S' Genbrugscenter, Kåstrupvej 15B, 7860 Spøttrup*" af 30. april 2012 ophæves og erstattes med følgende:

Det samlede Genbrugscenter Kåstrup beliggende på Kåstrupvej 15B, 7860 Spøttrup, matr. 5s, Næstild By, Oddense, inklusive nye anlæg og aktiviteter skal overholde vilkår for støj i overensstemmelse med vilkår 20.

- 20 Virksomhedens drift må ikke medføre, at det samlede bidrag til støjbelastningen målt udendørs i naboområderne overstiger grænseværdierne i tabellen (**Tabel 2**) nedenfor.

Tabel 2. Støjgrænseværdier. Grænseværdierne er støjbelastningen, L_r , i dB(A). Maksimalværdi i natperioden ved boliger er dB(A) med tidsvægtning "fast".

Ugedag	Tidsrum	Referen- ce- tidsrum [timer]	Område 1 [dB(A)]	Område 2 [dB(A)]	Område 3 [dB(A)]	Område 4 [dB(A)]
			Område- type ¹¹ 1	Område- type 2	Område- type 8/3	Område- type 5
Mandag - fredag	07.00-18.00	8	70	60	55	45
Lørdag	07.00-14.00	7	70	60	55	45
	14.00-18.00	4	70	60	45	40
Søn- og helligdage	07.00-18.00	8	70	60	45	40
Alle dage	18.00-22.00	1	70	60	45	40
	22.00-07.00	0,5	70	60	40 Maksimal- værdi 55	35 Maksimal- værdi 50

Områdeafgrænsning

Område 1: Erhvervs – og industriområder, omfattet af:

Lokalplan L96
Lokalplan L133
Lokalplan L272, delområde I og II
Lokalplan L274
Lokalplan L275
Lokalplan L300

Område 2: Erhvervs- og industriområder med forbud mod generende virksomhed, omfattet af:

Lokalplan L21
Lokalplan L37
Lokalplan L39
Lokalplan L97
Lokalplan L102

¹¹ Jævnfør Miljøstyrelsens vejledning nummer 5, 1984 om ekstern støj fra virksomheder, kap. 2, tabel 2.2.2.

Lokalplan L272, delområde III
Lokalplan L276

Område 3: Opholdsarealer ved enkeltboliger i det åbne land
Kåstrupvej 18, 7860 Spøttrup
Opholdsarealer ved boliger i område ved Glyngørevej,
nord for Kåstrupvej/V. Lybyvej

Område 4: Boligområde ved Glyngørevej, syd for Kåstrupvej/V. Lybyvej

De angivne værdier for støjbelastningen er de energiækvivalente, korrigerede lyd niveauer i dB(A). Grænseværdierne for støjbelastning gælder for støjens middelværdi over referencetidsrummet (det mest støjbelastede tidsrum) som anført i Tabel 2.

2.5. Affald

21 Affald, der spildes, skal opsamles samme dag og anbringes i de dertil indrettede containere eller affaldsområder (s. K 212.13).

22 Spild af olie og kemikalier (herunder grus, savsmuld eller lignende anvendt til opsugning) skal opsamles straks og opbevares og bortskaffes som farligt affald. Der skal til enhver tid forefindes opsugningsmateriale på virksomheden (s. K 212.14).

2.6. Beskyttelse af jord, grundvand og overfladevand

23 Befæstede arealer skal være i god vedligeholdelsesstand. Utætheder skal udbedres så hurtigt som muligt efter, at de er konstateret (s. K 212.23).

24 Betongrav skal være tæt og i god vedligeholdelsesstand. Utætheder skal udbedres så hurtigt som muligt efter, at de er konstateret.

25 Farligt affald som for eksempel spildolie skal opbevares under overdækning i form af tag, presenning eller lignende og beskyttet mod vejrlig på en tæt belægning. Oplagspladsen skal være indrettet således, at spild kan holdes inden for et afgrænset område og uden mulighed for afløb til jord, grundvand, overfladevand eller kloak. Området skal kunne rumme indholdet af den største beholder, der opbevares (s. K 212.25).

2.7. Egenkontrol, driftsjournal

Støj

26 Vilkår 2.17 i "Miljøgodkendelse til flytning af knuseplads samt tilladelse til støjvolde af letforurennet jord" af 9. juli 2004 samt vilkår 11 i "Revurdering af eksisterende miljøgodkendelse samt

godkendelse af udvidelse af aktiviteterne til Skive Renovation 4-5' Genbrugscenter, Kåstrupvej 15B, 7860 Spøttrup' af 30. april 2012 ophæves og erstattes med følgende:

Det samlede Genbrugscenter Kåstrup beliggende på Kåstrupvej 15B, 7860 Spøttrup, matr.nr. 5s, Næstild By, Oddense inklusive nye anlæg og aktiviteter skal overholde vilkår for egenkontrol for støj i overensstemmelse med vilkår 27.

- 27 Tilsynsmyndigheden kan stille krav om, at virksomheden for egen regning dokumenterer, at de stillede grænseværdier for støj i vilkår 20 er overholdt, såfremt tilsynsmyndigheden skønner, at dette er nødvendigt. Dette kan dog maksimalt kræves en gang årligt, medmindre der er tale om en overskridelse af grænseværdierne.

Målingerne/beregningerne skal foretages, når virksomhedens emission er maksimal under normale driftsforhold og foretages i overensstemmelse med de retningslinjer, der er opstillet i Miljøstyrelsens vejledninger om ekstern støj fra virksomheder¹², om måling af ekstern støj fra virksomheder¹³, og om beregning af støj fra virksomheder¹⁴.

Målingerne/beregningerne skal foretages af et laboratorium, der er akkrediteret af DANAK, SWEDAC eller andre akkrediterede organer godkendt af EAL (European Cooperation for Accreditation of Laboratories) til at udføre "Miljømåling – ekstern støj" eller laboratorier, der beskæftiger personer, som er certificeret af DELTA til at udføre disse målinger.

Resultaterne skal straks efter modtagelsen fremsendes til tilsynsmyndigheden og være ledsaget af oplysninger om de driftsomstændigheder/forudsætninger, hvorunder de er fremkommet.

Målepunkterne/beregningspunkterne skal forinden målingernes/beregningernes gennemførelse godkendes af tilsynsmyndigheden.

Såfremt målingerne/beregningerne viser, at grænseværdierne overskrides, skal virksomheden lade foretage afhjælpende foranstaltninger og eventuelt ved fornyet målinger/beregninger dokumentere, at grænseværdierne overholdes.

Belægninger

- 28 Virksomheden skal løbende og mindst 1 gang årligt gennemføre en kontrol for revner, lunger og andre skader af befæstede arealer og tætte belægninger, kar, gruber og sumpe. Utætheder skal udbedres, så hurtigt som muligt efter at de er konstateret (*s. K 212.26*).

¹² Miljøstyrelsens vejledning nummer 5, 1984 om ekstern støj fra virksomheder

¹³ Miljøstyrelsens vejledning nummer 6, 1984 om måling af ekstern støj fra virksomheder

¹⁴ Miljøstyrelsens vejledning nummer 5, 1993 om beregning af ekstern støj fra virksomheder

29 Tilsynsmyndigheden kan kræve, at virksomheden lader en uvildig sagkyndig foretage kontrollen, dog højst 1 gang hvert tredje år (s. K 212.27).

Driftsjournal

30 Virksomheden skal føre en driftsjournal med angivelse af:

- Dato for og resultat af inspektioner samt eventuelt foretagne udbedringer af befæstede arealer og tætte belægnings, gulve, gruber med videre.
- Dato for hvornår der er modtaget affald, der ikke er omfattet af virksomhedens miljøgodkendelse, og hvordan det blev håndteret og bortskaffet (s. K 212.28).

31 Kvitteringer for tømning og bortskaffelsen af industrispildevand fra betongrav, jævnfør vilkår 13 og vilkår 15, skal gemmes i mindst 5 år og skal på forlangende forevises tilsynsmyndigheden.

2.8. Driftsforstyrrelser og uheld

32 Virksomheden skal straks underrette tilsynsmyndigheden om driftsforstyrrelser eller uheld, som medfører forurening af omgivelserne - herunder lugt - eller indebærer fare herfor. Virksomheden skal ligeledes straks forhindre yderligere udledning af forurenende stoffer eller afværge faren herfor.

33 Alarmcentralen skal øjeblikkeligt underrettes, hvis akutte uheld skønnes at medføre forurening af omgivelserne.

34 Virksomheden skal indsende en skriftlig redegørelse for driftsforstyrrelsen eller uheldet, det vil sige forureningshændelsen. Redegørelsen skal være Skive Kommune i hænde senest en uge efter hændelsens indtræden. Det skal af redegørelsen fremgå hvilke tiltag, der er eller påregnes iværksat for at hindre tilsvarende fremtidige forureningshændelser.

2.9. Ophør

35 Ved driftsophør skal virksomheden forinden orientere tilsynsmyndigheden herom og træffe de nødvendige foranstaltninger for at undgå forureningsfare og for at efterlade stedet i tilfredsstillende tilstand (s. K 212.1).

36 Den ansvarlige for virksomheden skal ved endeligt ophør af virksomheden have fjernet alt oplag af affald senest 3 måneder efter, at driften er ophørt.

37 Når virksomheden er rømmet, skal virksomheden skriftligt meddele dette til tilsynsmyndigheden.

3. Miljøteknisk vurdering og begrundelse for vilkår

3.1 Virksomhedens lokalisering

3.1.1. Natura 2000-områder - internationale naturbeskyttelsesområder og strengt beskyttede arter

Natura 2000-områder

Fuglebeskyttelsesdirektivet¹⁵ og habitatdirektivet¹⁶ indeholder fælles EU-regler for naturbeskyttelse. Direktiverne pålægger blandt andet medlemslandene at udpege og beskytte levesteder samt yngle- og rasteområder for fugle (fuglebeskyttelsesområder) samt truede naturtyper og plante- og dyrearter (habitatområder). Samlet betegnes disse som internationale naturbeskyttelsesområder eller Natura 2000-områder.

Ramsarområder er vådområder med rigt fugleliv og så mange vandfugle, at de har international betydning. Ramsarområderne er udpeget i henhold til Ramsarkonventionen¹⁷. Alle de danske Ramsarområder indgår i EF-fuglebeskyttelsesområder og er derfor også en del af Natura 2000-netværket.

I forbindelse med administrationen af miljøbeskyttelseslovens § 33, stk. 1, skal kommunen vurdere, hvorvidt et projekt i sig selv eller i forbindelse med andre planer og projekter kan påvirke et Natura 2000-område væsentligt, jævnfør § 6, jævnfør § 7, stk. 6, nr. 6, i habitatbekendtgørelsen¹⁸.

Projektområdet er ikke beliggende indenfor Natura 2000-områder.

Nærmeste Natura 2000-områder findes i afstand af cirka:

- 9 km mod syd – habitatområde "Karup Å",
- 10 km mod øst – fuglebeskyttelsesområde "Lovns Bredning" og habitatområde "Lovns Bredning, Hjarbæk Fjord og Skals, Simsted og Nørre Ådal, Skravad Bæk",
- 12 km mod sydvest – habitatområde "Sønder Lem Vig og Geddal Strandenge",
- 15 km mod nord – habitatområde "Risum Enge og Selde Vig", og
- 16 km mod vest – habitatområde "Kås Hoved".

¹⁵ Rådets direktiv nummer 79/409/EØF af 2. april 1979 med senere ændringer om beskyttelse af vilde fugle

¹⁶ Rådets direktiv 92/43/EØF af 21. maj 1992 med senere ændringer om bevaring af naturtyper samt vilde dyr og planter

¹⁷ Udenrigsministeriets internationale bekendtgørelse (BKI) nr. 55 af 11. august 1987 med senere ændring* af ændringsprotokol af 3. december 1982 til Ramsar-konventionen af 2. februar 1971 om vådområder af international betydning, navnlig som levesteder for vandfugle

¹⁸ Miljøministeriets bekendtgørelse nr. 1098 af 21. august 2023 om udpegning og administration af internationale naturbeskyttelsesområder samt beskyttelse af visse arter

Nærmeste Natura 2000-område er således engområderne omkring Karup Å udløbet i Skive Fjord cirka 9 km syd for lokaliteten.

Det er Skive Kommunes vurdering, at det ansøgte hverken i sig selv eller i kumulative forhold med eksisterende drift eller andre planer og projekter vil påvirke et Natura 2000-område væsentligt.

Bilag IV-arter

En række arter er strengt beskyttelseskrævende jævnfør habitatdirektivets bilag IV, der omfatter både dyr og planter. Beskyttelsen af arter handler blandt andet om at sikre arterne mod at blive efterstræbt, men også at sikre, at arternes yngle- og rasteområder ikke beskadiges eller ødelægges. Ligeledes må der ikke ske ødelæggelse af de plantearter (i alle livsstadier), som er optaget i habitatdirektivets bilag IV. Beskyttelsen kan kun fraviges i helt særlige tilfælde. Det er derfor nødvendigt at vurdere, om byggeri og aktiviteter i projektområdet vil medføre ødelæggelse af yngle- og rasteområder for bilag IV dyrearter, væsentlig dødelighed i lokale bestande eller beskadigelse af beskyttede planter.

I forbindelse med administrationen af miljøbeskyttelseslovens § 33, stk. 1, skal kommunen sikre, at yngle- og rasteområder for arter på habitatdirektivets bilag IV ikke beskadiges eller ødelægges, jævnfør § 10 i habitatbekendtgørelsen.

Der er ikke registreret habitater for bilag IV arter i området, og de antages ikke at forekomme. Det ansøgte vurderes heller ikke at kunne påvirke bilag IV arter negativt, da det ansøgte ikke indebærer væsentlig forøget forurening ud over de vejledende grænseværdier, og der ikke er konstateret bilag IV arter i den nærmeste omegn.

Skive Kommune vurderer, at det ansøgte ikke vil beskadige eller ødelægge yngle- og rasteområder i det naturlige udbredelsesområde for dyrearter, der er optaget i habitatdirektivets bilag IV, litra a) eller ødelægge plantearter, der er optaget i habitatdirektivets bilag IV litra b).

§ 3 beskyttet natur

§ 3-områder er områder, der er beskyttet efter naturbeskyttelseslovens¹⁹ § 3. Områderne omfatter overdrev, ferske enge, strandenge, moser og heder, når disse naturtyper enkeltvis, tilsammen eller i forbindelse med søer er større end 2.500 kvadratmeter.

Der er ikke registreret § 3 beskyttet natur eller beskyttelseslinjer indenfor ejendommens skel.

Cirka 200 meter øst for ejendommens skel befinder sig det nærmeste § 3 beskyttede vandløb. Cirka 225 meter øst for ejendommens skel findes en mindre § 3 beskyttet sø. I afstand af cirka 550 meter vest for ejendommens skel findes et § 3 beskyttet engområde.

¹⁹ Miljøministeriets lovbekendtgørelse nr. 1392 af 4. oktober 2022 med senere ændring af lov om naturbeskyttelse

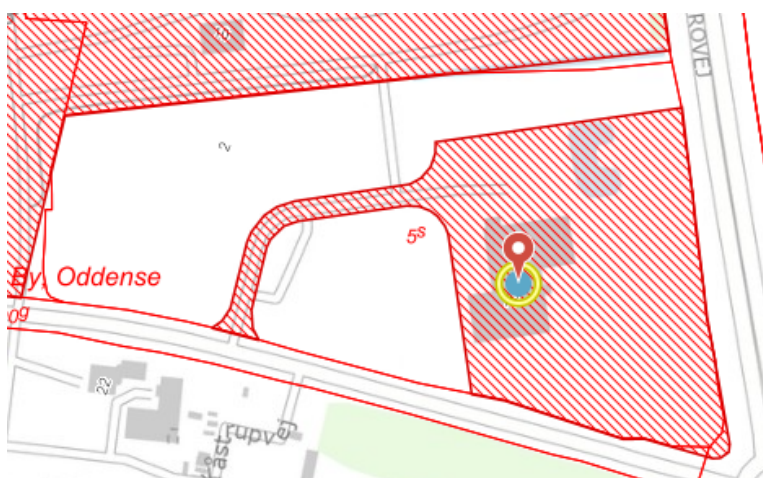
Projektet vurderes ikke at have stor påvirkning af vådområder. Det vurderes, at det ansøgte ikke påvirker den omgivende natur, eksempelvis med betydende mængder kvælstofnedfald, eller på anden vis.

3.1.2. Plangrundlaget

Det ansøgte sker i tilknytning til det eksisterende Genbrugscenter Kåstrup, idet det ansøgte er omfattet af følgende:

Zonestatus

Lokaliteten for det ansøgte omfattes af et område, der er udlagt til byzone, se Figur 2.



Figur 2. Afgrænsningen mellem by- og landzoneområder på ejendommen matr. 5s, Næstild By, Oddense. Byzonearealer er angivet med rød skravering. Kilde: Danmarks Arealinformation.

Kommuneplan

Kommuneplanrammeområde E10

Ejendommen omfattes af et i kommuneplanen²⁰ fastlagt rammeområde E10 "Erhvervsområde Kåstrup", se Figur 3, med generel anvendelse til tekniske anlæg og specifik anvendelse angivet som område til offentlige formål, deponeringsanlæg. Genbrugsvirksomhed, herunder faciliteter, der er knyttet til genbrugsterminalens drift, samt lignende formål, som efter kommunalbestyrelsens skøn naturligt hører til i området. Området må ligeledes anvendes til jorddepot.

Miljøklassen, jævnfør Håndbog om miljø og planlægning²¹, fastsættes i rammeområdet til 4-7.

²⁰ Skive Kommune Kommuneplan 2020-2032, vedtaget af Skive Byråd den 17. december 2019

²¹ Miljøministeriets Håndbog om Miljø og Planlægning - boliger og erhverv i byerne, november 2004

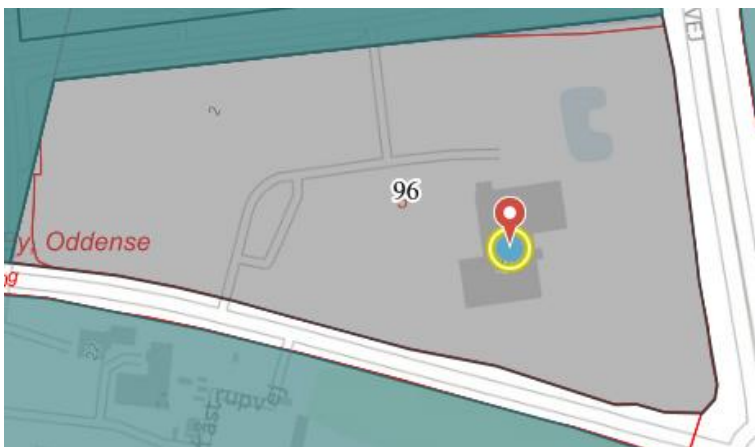


Figur 3. Gældende kommuneplanrammeområde E10 for ejendommen matr. 5s, Næstild By, Oddense. Kilde: Danmarks Arealinformation.

Lokalplan

Lokalplan nr. 96

Projektet sker indenfor område, der er omfattet af Lokalplan nr. 96 "Et område til genbrugsaktiviteter ved Kåstrup Losseplads" vedtaget i 2001, se Figur 4.



Figur 4. Gældende lokalplan L96 for ejendommen matr. 5s, Næstild By, Oddense. Kilde: Danmarks Arealinformation.

Lokalplanen har til formål.

- at muliggøre en udvidelse af den eksisterende genbrugsaktivitet i området,
- at muliggøre etableringen af et nyt jorddepot i overensstemmelse med den gældende regionplanlægning, og
- at sikre en hensigtsmæssig udbygning af aktiviteterne i forhold til øvrige interesser i området herunder det åbne land.

Projektet omfattes af planens delområde I, der må anvendes til erhvervsformål – genbrugsvirksomhed, idet der må opføres og/eller indrettes bygninger til genbrugsformål (herunder faciliteter der er knyttet til genbrugsterminalens drift) samt lignende formål, som efter kommunalbestyrelsens skøn naturligt hører til i området. Se Figur 5 for afgrænsningen af delområdet.



Figur 5. Delområder I og II for gældende lokalplan L96, for ejendommen matr. 5s, Næstild By, Oddense. Kilde: Danmarks Arealinformation.

Det ansøgte, omlastning af KOD i eksisterende lovlig bygning på matrikel 5s, Næstild By, Oddense, vurderes ikke at være i strid med bestemmelserne for delområde I i lokalplan nr. 96, som er gældende for området.

Det ansøgte vurderes således værende i overensstemmelse med bestemmelserne i eksisterende lokalplan L96, og vil ikke kræve vedtagelse af ny lokalplan.

Samlet vurdering af plangrundlaget

Skive Kommune vurderer, at det ansøgte kan rummes indenfor det eksisterende plangrundlag for området.

3.1.3. Til og frakørsel

Den eksisterende til- og frakørsel til ejendommen sker via Kåstrupvej. Der ændres med det ansøgte ikke heri.

Det oplyses, at der forventes et transportbehov for KOD på cirka 2.600 til- og frakørsler på årsbasis, idet dette primært vil ske på hverdage i dagtimer, det vil sige mandage-fredage indenfor tidsrummet klokken 07.00 til klokken 18.00. Transportbehovet består dermed at et behov for gennemsnitligt cirka 10 daglige til- og frakørsler med tung trafik.

Skive Kommune vurderer, at til og frakørsel med det ansøgte kan ske uden støjgener for omkringboende. Begrundelsen herfor er, at transporten hidtil er sket med samme omfang og

intensitet, blot via en indkørsel på modsatte side af Kåstrupvej til affaldsanlægget beliggende Kåstrupvej 20-22, 7860 Spøttrup, ligeledes ejet og drevet af Nomi4s i/s. Desuden er der ikke andre omboende i umiddelbar nærhed af ind- og udkørselsvejen til anlægget på Kåstrupvej 15B, 7860 Spøttrup. Erhvervsområdet "GreenLab" umiddelbart nord for Genbrugscenter Kåstrup har særskilt til- og frakørselsadgang fra Kåstrupvej.

3.1.4. Spildevandsplan - kloakeringsstatus

Ejendommen er ifølge Danmarks Arealinformation beliggende i et i Skive Kommunes spildevandsplan²² vedtaget kloakopland, ikrafttræden 29. juni 2023, med separatkloakering.

Af Skive Kommunes spildevandsplan fremgår ved søgning via "Hvad gælder på min ejendom?" følgende om det for ejendommen gældende spildevandsopland, oplandsnummer 383, se Figur 6:

"Oplysninger om området

Området, din ejendom ligger i, er separatkloakeret.

Det vil sige, at der er lagt to kloakledninger i vejen. Den ene er til spildevand og den anden er til regnvand.

Det betyder også, at der er ført to stikledninger ind til din grund - en til spildevand og en til regnvand.

Hvis du ikke allerede har gjort det, skal du tilslutte din ejendoms spildevand til spildevandsstikket og dit tag- og overfladevand til regnvandsstikket. Derefter skal kommunen have en færdigmelding.

Ønsker du selv at håndtere dit tag- og overfladevand på din egen grund - f.eks. ved nedsivning i faskine - er du velkommen til at søge om dette.

Der er på nuværende tidspunkt ikke planlagt ændringer i kloaksystemet i det område, din ejendom ligger i".

samt

BBR notat på grunden - BBR Notat

Regnvand håndteres lokalt - udledning via bassin til Fåre Kær Bæk.

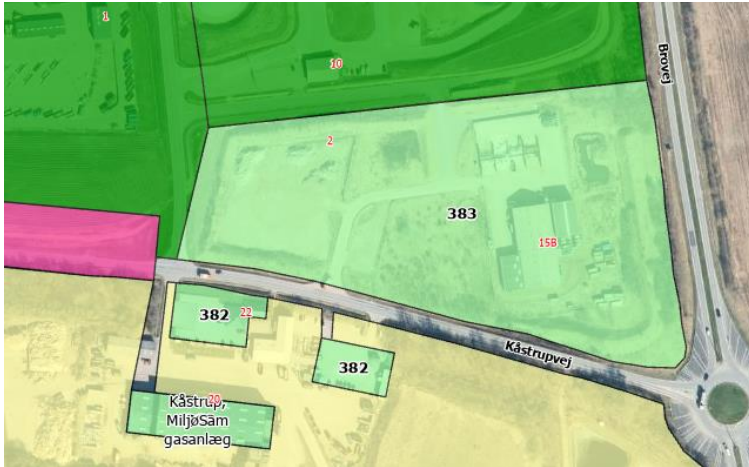
og

BBR Oplysninger - Oplysninger om grunden

Afløbsforhold

Kommunen har i BBR noteret, at alt spildevand fra din ejendom ledes til spildevandsledningen og at alt tag- og overfladevand fra din ejendom ledes til regnvandsledningen.

²² Skive Kommune Spildevandsplan 2023-2034



Figur 6. Matr.nr. 5s, Næstild By, Oddense og vedtagne kloakplande, jævnfør Skive Kommunes spildevandsplan. Kilde: Spildevandsplan 2023-2034 - Kort.

Separatkloakering vil sige, at spildevand og overfladevand løber i hver sin ledning. Dette betyder, at ejendommens spildevand (belastet overfladevand, industrispildevand og sanitært spildevand) skal tilsluttes til det af forsyningsselskabet til ejendommens skel fremførte spildevandsstik og ejendommens tag- og overfladevand (ubelastet overfladevand) tilsvarende skal tilsluttes regnvandsstik.

Der er dog tilsyneladende, spildevandsplanens oplysninger til trods, for nuværende af spildevandsforsyningsselskabet hverken fremført spildevands- eller regnvandsstik til ejendommens skel.

Al overfladevand fra ejendommen, tilsyneladende både belastet og ubelastet, udledes til recipient.

Der forekommer ikke sanitært spildevand fra adressen. Virksomheden har i forbindelse med nærværende afgørelse om tillæg til miljøgodkendelse oplyst, at der ikke længere er toilet og mandskabsfaciliteter på Kåstrupvej 15B, og at faciliteterne på Kåstrupvej 20-22 benyttes i stedet.

Der er pågående planer om at udvide kapaciteten i spildevandsforsyningsselskabets spildevandsledning til erhvervsområdet "GreenLab - Kåstrup" beliggende umiddelbart nord for ejendommen, hvilket forventes at kunne ske tidligst i 2. kvartal 2024.

Herefter vil Genbrugscenter Kåstrup angiveligt – efter forudgående ansøgning om tilslutningstilladelse - kunne tillades at tilslutte industrispildevand inklusivt belastet overfladevand fra ejendommen hertil, eventuelt efter forudgående forsinkelse/neddrosling, idet det forventes, at ubelastet overfladevand og tagvand fortsat kan bortskaffes ved udledning til recipient som hidtil.

For nærmere præcisering af definitionerne af tagvand og ubelastet overfladevand, belastet overfladevand, industrispildevand og sanitært spildevand henvises til afsnit 3.3.4.

3.1.5. Grundvandsinteresser

Ejendommen er beliggende i et område med drikkevandsinteresser (OD) og udenfor indvindingsoplande, herunder følsomme indvindingsområder og indsatsområder.

3.2 Begrundelse for vilkår

3.2.1. Væsentligste miljøpåvirkninger og samlet vurdering

De væsentligste miljøpåvirkninger af det ansøgte

De væsentligste potentielle miljøpåvirkninger ved omlastning af KOD vurderes af Skive Kommune at kunne være:

- støj, primært ved til- og frakørsel, intern transport samt ved af-/pålæsning og håndtering af containere,
- luftforurening, primært lugt fra oplag og komprimering af dagrenovation,
- risiko for forurening af jord og grundvand og/eller overfladevand, eksempelvis fra forurenede overfladevand fra befæstede arealer, utætte belægninger, uheld med udslip fra transportmateriel og maskiner, utætte afløbssystemer, samt spildevand fra rengøring, skylning og perkolat fra KOD,
- affald, der eventuelt tømmes eller sorteres ud fra det modtagne affald.

Samlet vurdering af det ansøgte

På grundlag af oplysningerne i ansøgningen har Skive Kommune samlet vurderet, at etablering og drift af det ansøgte - det vil sige modtagelse, omlastning og borttransport af KOD fra komprimatorbiler til containere i eksisterende bygning, samt opsamling og borttransport af industrispildevand - på Kåstrupvej 15B, 7860 Spøttrup, kan ske uden væsentlig påvirkning af miljøet, når driften sker i overensstemmelse med vilkårene i denne godkendelse.

Skive Kommune finder, at det ansøgte kan imødekommes, idet virksomheden:

- har truffet de nødvendige foranstaltninger til at forebygge og begrænse forureningen ved anvendelse af den bedst tilgængelige teknik (BAT), og
- i øvrigt kan drives på stedet uden at påføre omgivelserne forurening, som er uforenelig med hensynet til omgivelsernes sårbarhed og kvalitet.

3.2.2. Risikovirksomhed

Det ansøgte er ikke omfattet af risikobekendtgørelsen²³.

²³ Miljøministeriets bekendtgørelse nr. 372 af 25. april 2016 om kontrol med risikoen for større uheld med farlige stoffer

3.2.3. Vurdering af listepunkt og godkendelsespligt

Det eksisterende anlæg tilhørende Genbrugscenter Kåstrup på Kåstrupvej 15B, 7860 Spøttrup, er omfattet af godkendelsesbekendtgørelsens bilag 2 med følgende hoved- og biaktiviteter:

K 212 Anlæg for midlertidig oplagring af ikke-farligt affald eller affald af elektrisk og elektronisk udstyr forud for nyttiggørelse eller bortskaffelse med en kapacitet for tilførsel af affald på 30 tons om dagen eller med mere end 4 containere med et samlet volumen på mindst 30 m³, bortset fra anlæg omfattet af listepunkt 5.5 på bilag 1 eller listepunkt K 211.

Rekonditionering, herunder omlastning, omemballering eller sortering af ikke-farligt affald eller affald af elektrisk og elektronisk udstyr forud for nyttiggørelse eller bortskaffelse med en kapacitet for tilførsel af affald på 30 tons om dagen eller med mere end 4 containere med et samlet volumen på mindst 30 m³, bortset fra anlæg omfattet af listepunkt 5.1 d i bilag 1 eller listepunkt K 211.

K 206 Anlæg, der nyttiggør ikke-farligt affald, bortset fra anlæg under listepunkt 5.3 i bilag 1, autoophugning, skibsoophugning, biogasfremstilling, kompostering og forbrænding

Omlastningen af KOD er selvstændigt godkendelsespligtigt, og omfattes af samme listepunkt K 212 som andre af virksomhedens eksisterende aktiviteter. Det ansøgte vedrørende omlastning af KOD ændrer dermed ikke på, hvilket godkendelsespligtige listepunkt, den samlede virksomhed er omfattet af.

3.2.4. Standardvilkår

Virksomheder omfattet af godkendelsesbekendtgørelsens bilag 2, listepunkt K 212 er omfattet af standardvilkår jævnfør standardvilkårsbekendtgørelsen. Relevante standardvilkår lægges derfor til grund for afgørelsen.

3.2.5. Bedste tilgængelige teknik (BAT)

BAT betyder den bedste tilgængelige teknik og handler om de teknikker, som giver den bedste miljøperformance for virksomheden samtidig med, at der tages hensyn til økonomi og teknisk gennemførlighed.

Virksomheden er ikke omfattet som bilag 1-virksomhed, har ikke et hovedlistepunkt²⁴, og er dermed ikke omfattet af en branchespecifik BAT-konklusion eller tværgående BREF-dokument.

Som bilag 2 virksomhed omfattet af standardvilkår anses standardvilkårene fastsat med baggrund i BAT, og betragtes dermed som værende BAT.

Der er ikke indsendt en redegørelse for valg af BAT, idet det i ansøgningen er oplyst, at det ansøgte omfattes af standardvilkår.

²⁴ Det listepunkt på bilag 1, der er det væsentligste i vurderingen af den samlede bilag 1-virksomhed

Skive Kommune vurderer på baggrund af, at omlastningen af KOD omfattes af standardvilkår, at det ansøgte lever op til BAT.

3.3 Fastlæggelse af vilkår

Nedenfor er vilkår, begrundelser og vurderinger nærmere gennemgået.

3.3.1. Generelt

Vilkår 1: Fastlægger omfanget af afgørelsen, hvilket fuldt ud svarer til det ansøgte.

Vilkår 2: Fastlægger med hjemmel i godkendelsesbekendtgørelsens § 37 fristen for, hvornår afgørelsen skal være udnyttet, idet godkendelsen af de ansøgte udvidelser/ændringer bortfalder, såfremt afgørelsen ikke er udnyttet inden fristens udløb.

Vilkår 3: Vilkåret sikrer, at tilsynsmyndigheden løbende holdes orienteret om virksomhedens ejerforhold, driftsstatus med videre. Vilkåret fastlægges med hjemmel i godkendelsesbekendtgørelsens § 22, stk. 1, nr. 12.

Vilkår 4: Vilkåret sikrer, at de eventuelle foranstaltninger, der følger af vilkårene i denne afgørelse, udføres, forinden ændringer/udvidelser, omfattet af vilkår 1, ibrugtages.

Vilkår 5: Vilkåret præciserer, at tidligere meddelte og gældende vilkår fortsat er gældende, medmindre de erstattes af vilkår i denne afgørelse. Vilkår, der erstattes, anses herefter som ophævede og dermed ikke længere gældende for så vidt, at denne afgørelse udnyttes jævnfør vilkår 2.

Vilkår 6: Vilkåret fastlægger, at afgørelsen skal findes i virksomheden, og at relevant personale skal være bekendt med vilkårene og deres betydning og konsekvens således, at vilkårene sikres efterkommet.

Vilkår 7: Vilkåret fastlægger, at en til enhver tid skal findes en opdateret afløbs-/kloakplan i virksomheden, og at relevant personale skal være bekendt med afløbssystemernes indretning, formål og anvendelse. Jævnfør bygningsreglementets²⁵ § 80, stk. 2, skal der foreligge en kloakplan med de installationer, der kræver vedligehold indtegnet, samt en vedligeholdelsesvejledning for de afløbsinstallationer, der kræver vedligehold. Ejer, bruger, og driftspersonale skal være bekendt med kravene/vilkårene således, at disse sikres overholdt.

Vilkår 8: Vilkåret er et standardvilkår, der anses værende relevant for det ansøgte, og dermed indgår uændret. Vilkåret er relevant i forhold til vilkår 25 om opbevaring af farligt affald. Vilkåret supplerer sidste del af vilkår 15 i *"Revurdering af eksisterende miljøgodkendelse samt godkendelse af udvidelse af aktiviteterne til Skive Renovation 4-5 Genbrugscener, Kåstrupvej 15B, 7860 Spøttrup"* af 30. april 2012

²⁵ Social-, Bolig- og Ældreministeriets bekendtgørelse nr. 1399 af 12. december 2019 med senere ændringer om bygningsreglement 2018 (BR18)

om definitionen af impermeabel belægning, idet vilkåret i denne afgørelse relaterer sig til tankanlæg for fyringsolie og motorbrændstof.

3.3.2. Indretning og drift

Vilkår 9: Vilkåret er et standardvilkår, der anses værende relevant for det ansøgte, og dermed indgår uændret.

Vilkår 10: Vilkåret er et standardvilkår, der anses værende relevant for det ansøgte. Vilkåret er dog for præcisering af den ansøgte affaldstype tilføjet en kolonne med EAK-kode for KOD. Der fastsættes ikke vilkår om maksimalt oplag, idet der ikke ses værende en miljømæssig begrundelse herfor. Der er suppleret med kolonne for krav til placering af affaldet, idet denne placering er i overensstemmelse med det ansøgte, og begrundes i hygiejneforhold, samt af hensyn til imødegåelse af papirflugt og eventuelle lugtgener fra affaldet, samt i standardvilkår K 219.9, hvorefter godkendelsesmyndigheden blandt andet kan fastlægge vilkår om oplagringsmåde.

Vilkår 11: Vilkåret er et standardvilkår, der anses værende relevant for det ansøgte, og dermed indgår uændret.

Vilkår 12: Vilkåret er et standardvilkår, der anses værende relevant for det ansøgte, og dermed indgår uændret. Vilkåret supplerer vilkår 8 i *"Revurdering af eksisterende miljøgodkendelse samt godkendelse af udvidelse af aktiviteterne til Skive Renovation 4-S'Genbrugscenter, Kåstrupvej 15B, 7860 Spøttrup"* af 30. april 2012, idet det nye vilkår 12 omfatter affald, der utilsigtet måtte blive tilført sammen med den nye affaldsfraktion KOD.

Vilkår 13 har til formål at sikre, at al industrispildevand i tilknytning til det ansøgte opsamles og bortskaffes til godkendt modtageanlæg således, at det sikres, at spildevandet ikke tilledes omgivelserne eller utilsigtet udledes til recipient. Skive Vand A/S har bekræftet, at Skive Vand A/S kan og vil modtage industrispildevandet som ansøgt.

Vilkår 14 skal sikre, at betongraven er tæt for det spildevand, den skal anvendes til opsamling af.

Vilkår 15 skal sikre mod, at der sker overløb fra betongraven til omgivelserne, idet det dog bemærkes, at graven er placeret indendørs, og et eventuelt mindre overløb vil forventes at kunne opfanges via aqu drain ved hallens port, hvorfra vandet returneres til graven. Et større overløb vil dog betyde, at også afløbsrenden ved porten risikerer at gå i overløb, og spildevand dermed vil kunne tilledes omgivelserne udenfor port med risiko for udledning til recipient med øvrigt overfladevand fra ejendommen.

Irrelevante standardvilkår, der ikke medtages i nærværende afgørelse

K 212.7. Containere med lette materialer så som papir, plast og lignende skal være lukkede eller overdækkede for at hindre, at materialer giver anledning til flugt. Vilkåret medtages ikke, idet det vurderes, at containere ikke rummer lette materialer, men derimod forholdsvis tungt affald i form af KOD.

3.3.3. Luftforurening inklusive lugt og støv

Lugt og støv

Vilkår 16: Vilkåret er et standardvilkår, der anses værende relevant for det ansøgte, og dermed indgår uændret. Vilkåret supplerer vilkår 12 i *"Revurdering af eksisterende miljøgodkendelse samt godkendelse af udvidelse af aktiviteterne til Skive Renovation 4-S'Genbrugscenter, Kåstrupvej 15B, 7860 Spøttrup"* af 30. april 2012, idet det nye vilkår 16 omfatter omlastning af KOD og industrispildevand herfra.

Vilkår 17: Vilkåret er et standardvilkår, der anses værende relevant for det ansøgte. Vilkåret fastlægger, at den tilkørte KOD maksimalt må oplagres indtil næste arbejdsdags ophør, ligesom vilkåret stiller krav om lukkede eller overdækkede containere ved bortkørsel. Herved sikres mod væsentlige lugtgener fra oplagret affald og fra eventuelt spild herfra på udendørs arealer. Vilkåret betyder således også, at affald, der modtages op mod en weekend eller helligdage, midlertidigt kan oplagres i omlastehallen, idet dette alene må ske indtil førstkommande arbejdsdag.

Vilkår 18. I ansøgningen er vilkåret angivet værende irrelevant. Vilkåret findes i forvejen som vilkår 13 i *"Revurdering af eksisterende miljøgodkendelse samt godkendelse af udvidelse af aktiviteterne til Skive Renovation 4-S'Genbrugscenter, Kåstrupvej 15B, 7860 Spøttrup"* af 30. april 2012. I fald der etableres ventilation på baggrund af den nye fraktion KOD, gælder vilkåret ligeledes herfor, idet det nye vilkår 18 supplerer det tidligere meddelte vilkår.

Irrelevante standardvilkår, der ikke medtages i nærværende afgørelse

K 212.11. Såfremt der er afkast til det fri fra sikkerhedsmakulering, presning, balletering eller neddeling af papir, pap, plast eller datamateriale, skal det forsynes med et filter, der kan overholde en emissionsgrænseværdi for papirstøv på 10 mg/normal m³.

Før filtret tages i brug, skal virksomheden indhente følgende leverandøroplysninger:

– Dokumentation for at filtret ved den pågældende anvendelse kan overholde den krævede emissionsgrænseværdi.

– Leverandørens anvisninger om kontrol og vedligeholdelse af filtret.

Oplysningerne skal opbevares på virksomheden og være tilgængelige for tilsynsmyndigheden. Filtret skal kontrolleres, vedligeholdes og udskiftes i overensstemmelse med filterleverandørens anvisninger. Kontrol af filtret skal dog altid som minimum omfatte en visuel kontrol hver tredje måned af dets korrekte funktion.

Vilkåret udelades, idet de omhandlende aktiviteter ikke er en del af det ansøgte.

K 212.12. Bygningsaffald med cementbundne asbestfibre skal håndteres forsigtigt, så det ikke beskadiges og kan afgive asbeststøv. Såfremt der alligevel under håndteringen sker beskadigelser, skal det i befugtet tilstand opbevares i egnet lukket, tæt emballage, der er mærket med oplysning om, at den indeholder asbest. Det må ikke omlastes før borttransport.

Vilkåret udelades, idet de omhandlende aktiviteter ikke er en del af det ansøgte.

3.3.4. Spildevand

Virksomhedens eksisterende spildevandsforhold beskrives nærmere herunder.

Tagvand og ubelastet overfladevand fra helt eller delvist befæstede arealer*

**Tag- og overfladevand er regnvand fra tagarealer og andre helt eller delvist befæstede arealer. Tag- og overfladevand må ikke indeholde andre stoffer, end hvad der sædvanligt tilføres regnvand i forbindelse med afstrømning på veje, parkeringspladser med videre, eller have en væsentlig anden sammensætning, jævnfør spildevandsbekendtgørelsens § 4, stk. 3.*

Til lokal afledning af tag- og overfladevand fra visse områder af matriklen er der etableret LAR-anlæg, idet der er etableret et regnvandsbassin. Bassinet modtager tagvand samt overfladevand fra visse arealer. Over-/udløb fra regnvandsbassinet sker via dykket udløb til recipient. Kun tagvand og ubelastet overfladevand kan i overensstemmelse med virksomhedens udledningstilladelse af 30. april 2012 udledes til recipient.

Belastet overfladevand og industrispildevand**

***Overfladevand afledt fra vaskepladser, oplagspladser og lignende falder ikke ind under definitionen på ubelastet tag- og overfladevand, idet vandet tilføres andre stoffer end ved afstrømning på veje og parkeringspladser, men er omfattet af den generelle definition på spildevand. Det gælder også for regnvand fra oplagspladser for emner, der indeholder tungmetaller eller andre miljøfremmede stoffer, som skal håndteres som spildevand.*

Industrispildevand, der generelt anvendes som begreb i spildevandsvejledningen²⁶, stammer fra industriel produktion af for eksempel levnedsmidler, medicin, galvanopbehandling, garverier, kemisk industri, trævareproduktion, olieindustri, rejeaktvand fra affaldsbehandling, røggasrensning mm. Industrispildevand omfatter produktionsrelateret spildevand som for eksempel kølevand, filterskyllevand og spildevand opstået ved rengøring af maskiner og produktionsudstyr.

Industrispildevand har i modsætning til husspildevand en meget forskelligartet sammensætning og mængder af forurenende stoffer.

Spildevandsbekendtgørelsen finder dog ikke anvendelse for vand fra industrielle processer, hvis det hverken afledes, tillædes, nedsives eller udledes, men blot opbevares eller transporteres fra et sted til et andet, idet vandet således ikke anses for spildevand.

Afledningsforhold for belastet overfladevand fra matrikel fremstår i eksisterende afgørelser ikke entydigt. Der kan således være tvivl om, hvorvidt vandet udledes via regnvandsbassin til recipient eller eventuelt via perkolatbassin tilhørende affaldsanlægget på Kåstrupvej 20-22 gennem eksisterende trykledning til spildevandsforsyningselskabets renseanlæg (Skive Renseanlæg tilhørende Skive Vand

²⁶ Vejledning fra Miljø- og Fødevarerministeriets nr. 28, juni 2018 til bekendtgørelse om spildevandstilladelser m.v. efter miljøbeskyttelseslovens kapitel 3 og 4

A/S), som angiveligt tidligere var tilfældet for sanitært spildevand fra Kåstrupvej 15B. Kåstrupvej 15B har dog ikke længere sanitært spildevand, idet der ikke længere er mandskabsfaciliteter på Kåstrupvej 15B, hvorfor de to tidligere toiletter på Kåstrupvej 15B er nedlagte.

Sanitært spildevand – husspildevand***

****Husspildevand er efter spildevandsbekendtgørelsens § 4, stk. 2, spildevand fra husholdninger, herunder afløb fra vandskyllende toiletter. Sanitært spildevand fra virksomheder, det vil sige afløb fra baderum, toiletter og køkkener, falder også ind under denne definition.*

Især tidligere anvendtes almindeligvis begreberne "sort" spildevand og "gråt" spildevand, og denne skelnen er fastholdt i spildevandsvejledningen, selvom den ikke fremgår af spildevandsbekendtgørelsen. Ved sort spildevand forstås alene spildevand fra vandskyllende toiletter, mens der ved gråt spildevand henvises til spildevand fra bad, køkken, vask og øvrigt sanitært spildevand, der ikke er sort spildevand.

Sanitært spildevand (sort og gråt spildevand) fra anlæggets velfærdsfaciliteter og lignende er angiveligt tidligere blevet afledt via perkolatbassin tilhørende affaldsanlægget på Kåstrupvej 20-22 gennem eksisterende trykledning til spildevandsforsyningselskabets renseanlæg (Skive Renseanlæg tilhørende Skive Vand A/S). Kåstrupvej 15B har dog ikke længere sanitært spildevand, idet der ikke længere er mandskabsfaciliteter på Kåstrupvej 15B, hvorfor de to tidligere toiletter på Kåstrupvej 15B er nedlagte.

Samlet vurdering af spildevandsforhold

Der kan ikke etableres spildevandsanlæg, herunder LAR-anlæg, på ejendommen eller afledes vand, hverken:

- til tilslutning til et indenfor spildevandsplanen fastlagt kloakopland for spildevandsanlæg, ejet af forsyningselskabet,
- til direkte udledning til recipient,
- til nedsivning i jord,
- til afledning (udspredning/udsprøjtning) på jordoverfladen, eller
- til GreenLab - Kåstrup områdets private regnvandssystem, eller
- til perkolatbassin tilhørende affaldsanlægget beliggende Kåstrupvej 20-22,

uden forudgående ansøgning om og opnåelse af de relevante tilladelser/godkendelser.

Bortset fra udledning af spildevand direkte til vandløb, søer eller havet i tilknytning til en listevirksomhed, der behandles samtidig med afgørelsen om godkendelse efter miljøbeskyttelseslovens kapitel 5, jævnfør § 34, stk. 5, og dermed indgår i godkendelsen, vil øvrige spildevandstilladelse efter forudgående ansøgning blive meddelt som særskilte afgørelser efter miljøbeskyttelseslovens kapitel 3-4.

Dog, såfremt vandet hverken afledes, tilledes, nedsives eller udledes, men blot opbevares eller transporteres fra et sted til et andet, anses vandet ikke for at være spildevand, og spildevandsbekendtgørelsens bestemmelser finder ikke anvendelse for dette vand.

Der forventes generelt ikke krav om særskilt spildevandstilslutningstilladelse vedrørende sanitært spildevand. Efter miljøbeskyttelseslovens § 28, stk. 4, er grundejeren pligtig til at tilslutte sig spildevandsforsyningssselskabets anlæg, når der er ført stik frem til grundgrænsen. I praksis gives tilslutningstilladelse for almindeligt husspildevand gennem byggetilladelsen.

Der sker ved nærværende ansøgning om godkendelse ikke væsentlige ændringer i eksisterende spildevandsforhold på ejendommen, idet industrispildevand fra rengøring, skylning og perkolat fra omlastning af KOD via acu drain i hallen vil blive ledt til indendørs betongrav og bortkørt.

Der stilles derfor i nærværende afgørelse ikke yderligere vilkår til udledning af spildevand til recipient, end som allerede fremgår af "Revurdering af eksisterende miljøgodkendelse samt godkendelse af udvidelse af aktiviteterne til Skive Renovation 4-S' Genbrugscenter, Kåstrupvej 15B, 7860 Spøttrup" af 30. april 2012.

Det er vurderet hensigtsmæssigt, at en revision af virksomhedens samlede spildevandsforhold vil kunne ske i tilknytning til den forventede kommende ændring i kloakeringsstatus og afledningsforhold for ejendommen, herunder en samlet vurdering af behovet for og omfanget af udledningstilladelse og tilslutningstilladelse. Se mere herom i afsnit 3.1.4.

Indtil det er muligt at føre industrispildevand til forsyningssselskabets spildevandsanlæg, vil industrispildevand fra det ansøgte (rengøringsvand, skyllevand og perkolat fra KOD) blive opsamlet i betongrav og blive bortkørt.

3.3.5. Støj, vibrationer og lavfrekvent støj

Miljøstyrelsen har fastsat to vejledende grænseværdier for erhvervs- og industriområder [reference: Miljøstyrelsens vejledning nummer 5, 1984 om ekstern støj fra virksomheder]:

Områdetype 1: Områder til virksomheder for hvilke, det er vanskeligt eller meget bekosteligt at reducere den frembragte støjforurening. Den vejledende grænseværdi for støjbelastning af disse områder er 70 dB(A) døgnet rundt.

Områdetype 2: Områder til almindelige erhvervs- og industrivirksomheder med forbud mod generende virksomhed. Den vejledende grænseværdi for støjbelastning af disse områder er 60 dB(A) døgnet rundt. Det vurderes, at der ikke nødvendigvis skal være fastlagt et forbud mod generende virksomhed i en lokalplan, for at et område tilhører denne områdetype.

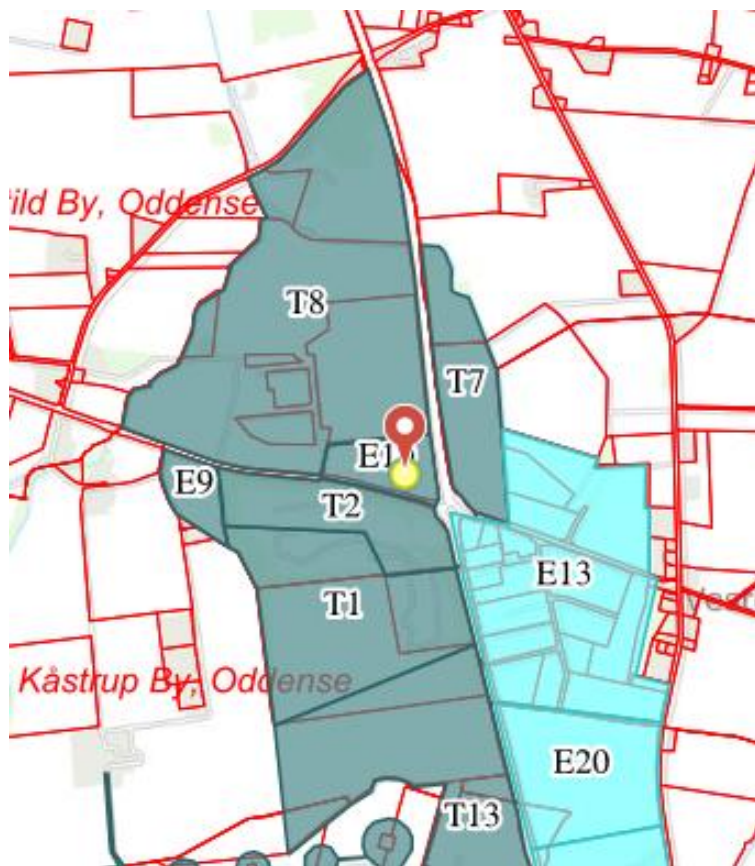
Ejendommen Kåstrupvej 15B, matr. 5s, Næstild By, Oddense, hvor Genbrugscenter Kåstrup er beliggende, afgrænses i nærområdet udenfor eget skel af følgende erhvervsområder:

a) Kommuneplanrammeområder

De omkringliggende kommuneplanrammeområder T1, T2, T7, T8 og T13, samt E9 og E10, er alle udlagt til tekniske formål, herunder blandt andet vindmølle anlæg, biogasanlæg, solcelleanlæg, samt offentlige formål som deponeringsanlæg.

Rammeområde E13 er udlagt til erhvervsområdet "Vester Lyby" med anvendelse til tung industri.

Kommuneplanrammeområderne ses af Figur 7.



Figur 7. Kommuneplanrammeområder i omegnen af Kåstrupvej 15B. Kilde: Danmarks Arealinformation.

b) Lokalplanområder

Lokalplan nr. 96

Umiddelbart udenfor eget skel for matr. 5s, Næstild By, Oddense, findes mindre områder af L96.

- Delområde I, hvori Genbrugscenter Kåstrup er beliggende, er udlagt til genbrugsaktiviteter.
- Delområde II er udlagt til jorddepot.

Det vurderes, at anvendelsesbestemmelserne for de to delområder i lokalplan L96 giver mulighed for virksomheder og aktiviteter, der naturligt svarer til områdetype 1. Miljøstyrelsens vejledende grænseværdi for støjbelastning af lokalplanens samlede område er derfor 70 dB(A) døgnet rundt.

Lokalplan nr. 37, 21, 39 og 97

Mod sydøst på modsatte side af rundkørslen for Nørre Boulevard-Brovej-Kåstrupvej findes L37 fra 1987 og i forlængelse heraf L21 fra 1985, L39 fra 1987 og L97 fra 1999, der alle er udlagt til erhvervsområde ved V. Lyby, etape 1-4.

Det vurderes, at anvendelsesbestemmelserne for L97 svarer til områdetype 2 svarede til de tilstødende erhvervsområder. Områdets beliggenhed tæt ved et boligområde langs Glyngørevej betyder i øvrigt, at området i praksis ikke kan anvendes til virksomheder, der bør placeres i områdetype 1. Miljøstyrelsens vejledende grænseværdi for støjbelastning af området er derfor 60 dB(A) døgnet rundt.

I L37, L21 og L39 må ikke indrettes generende virksomhed. I L21 må der desuden placeres portnerboliger. Alene derfor kan det kun være et 60 dB-område. Miljøstyrelsens vejledende grænseværdi for støjbelastning af disse områder er derfor 60 dB(A) døgnet rundt.

Lokalplan nr. 102

Mød øst cirka 200 meter fra skel findes L102 fra 2003, der er udlagt til erhvervsområde ved V. Lyby, etape 5.

Det er ikke entydigt, hvorvidt dette område omfattes som områdetype 1 eller områdetype 2. Det vurderes, at områdets anvendelse svarer til områdetype 2. Miljøstyrelsens vejledende grænseværdi for støjbelastning af dette område er derfor 60 dB(A) døgnet rundt.

Lokalplan nr. 133

Mod syd findes L133 fra 2002, udlagt til tekniske anlæg, genbrugsterminal og deponi.

- Delområde I må anvendes til genbrugsterminal med tilhørende funktioner, herunder behandling af bygge- og anlægsaffald.
- Delområde II må anvendes til genbrugsaktiviteter, deponi og perkolatbassin.
- Delområde III må anvendes til deponi.
- Delområde IV må anvendes genbrugsvirksomhed, samt sekundært til øvrige virksomheder.
- Delområde V må anvendes til jordbrugsformål.

Det vurderes, at anvendelsesbestemmelserne for denne lokalplan giver mulighed for virksomheder og aktiviteter, der har vanskeligt ved at begrænse støjen (blandt andet deponi og behandling affald med videre). Miljøstyrelsens vejledende grænseværdi for støjbelastning af området er derfor 70 dB(A) døgnet rundt.

Lokalplan nr. 272

Mod vest og nordvest, samt mod øst findes L272 fra 2016, der er en rammelokalplan for energi- og ressourcelandskabet Greenlab Skive, og som udlægger områdets anvendelse til tekniske anlæg.

- Delområde I udlægges til erhvervsområde til virksomheder inden for energi- og ressourcesektoren i op til miljøklasse 7. Der kan placeres risikovirksomheder i dette delområde, omfattet af risikobekendtgørelsen. Der gives mulighed for besøgscenter og der kan placeres 1-2 vindmøller med en maks. højde på 150 m indenfor vindmølleperspektivområdet.

- Delområde II udlægges til erhvervsområde til virksomheder inden for energi- og ressourcesektoren i op til miljøklasse 5, samt tekniske formål herunder etableringen af en genbrugsplads. Der kan placeres risikovirksomheder, omfattet af risikobekendtgørelsen.
- Delområde III udlægges til solcelleanlæg og lignende energitekniske anlæg med tilhørende tekniske installationer. Der må etableres anlæg til lokalhåndtering af regnvand (LAR).

Det vurderes, at anvendelsesbestemmelserne for delområde I og II giver mulighed for virksomheder og aktiviteter, der naturligt svarer til områdetype 1. Miljøstyrelsens vejledende grænseværdi for støjbelastning af delområde I og II er derfor 70 dB(A) døgnet rundt. Anvendelsesbestemmelserne for delområde III vurderes derimod at svare til områdetype 2 med en vejledende grænseværdi for støjbelastning af området på 60 dB(A) døgnet rundt.

Lokalplan nr. 274

Mod vest og nordvest findes L274 fra 2016, der udlægger området til erhvervsområde for genbrugsplads.

- Delområde I må kun anvendes til tekniske- og erhvervmæssige formål, herunder genbrugsplads.
- Delområde II udlægges til erhvervmæssige formål. Der må kun opføres eller indrettes bebyggelse til virksomheder, inden for energi- og ressourcesektoren i op til miljøklasse 5, samt tekniske formål. Der reserveres areal til beplantning.
- Delområde III udlægges til erhvervmæssige formål. Der må kun opføres eller indrettes bebyggelse til virksomheder, inden for energi- og ressourcesektoren i op til miljøklasse 7.

Det vurderes, at anvendelsesbestemmelserne for de tre delområder i lokalplan L274 giver mulighed for virksomheder og aktiviteter, der naturligt svarer til områdetype 1. Miljøstyrelsens vejledende grænseværdi for støjbelastning af lokalplanens samlede område er derfor 70 dB(A) døgnet rundt.

Lokalplan nr. 275

Mod nord findes L275 fra 1998, udlagt til biogasanlæg.

- Delområde I er forbeholdt byggeri i forbindelse med selve biogasanlægget, op til virksomheder i miljøklasse 7 grundet mulighed for risikovirksomhed, omfattet af risikobekendtgørelsen.
- Delområde II er forbeholdt opgraderingsanlæg og tilhørende kedelanlæg, herunder mulighed for risikovirksomhed, omfattet af risikobekendtgørelsen.
- Delområde III er forbeholdt lokalplanområdets del af galaksebeplantningen, samt nedgravede tekniske installationer som varme- og gasrør, og sti-/vejforbindelse.

Det vurderes, at anvendelsesbestemmelserne for de tre delområder i lokalplan L275 giver mulighed for virksomheder og aktiviteter, der naturligt svarer til områdetype 1. Miljøstyrelsens vejledende grænseværdi for støjbelastning af lokalplanens samlede område er derfor 70 dB(A) døgnet rundt.

Lokalplan nr. 276

I afstand af cirka 370 meter nord for skel findes L276 fra 2020, udlagt til vindmøller og solceller.

Det vurderes, at anvendelsesbestemmelserne for denne lokalplan giver mulighed for virksomheder og aktiviteter, der naturligt svarer til områdetype 2 med en vejledende grænseværdi for støjbelastning af lokalplanens område på 60 dB(A) døgnet rundt.

Lokalplan nr. 300

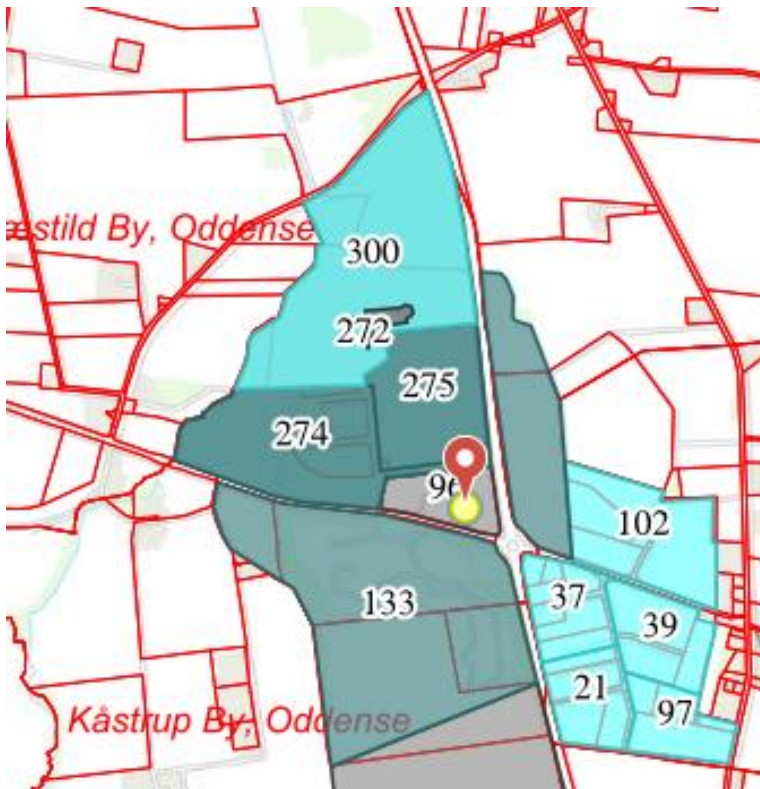
Mod nordvest, afstand cirka 270 meter fra skel, findes L300 fra 2019, udlagt til erhvervsområde.

Lokalplanen udlægger områdets anvendelse til erhvervsformål, op til miljøklasse 7, tekniske anlæg og faciliteter til fællesfunktioner i området. Opdelingen af området i forskellige miljøklasser er med til at sikre, at afstandskrav til boliger overholdes. Der gives mulighed for, at der kan etableres virksomheder, omfattet af risikobekendtgørelsen.

- Delområde I tillader virksomheder inden for energi- og resourcesektoren i op til miljøklasse 7.
- Delområde II tillader virksomheder inden for energi- og resourcesektoren i op til miljøklasse 5.

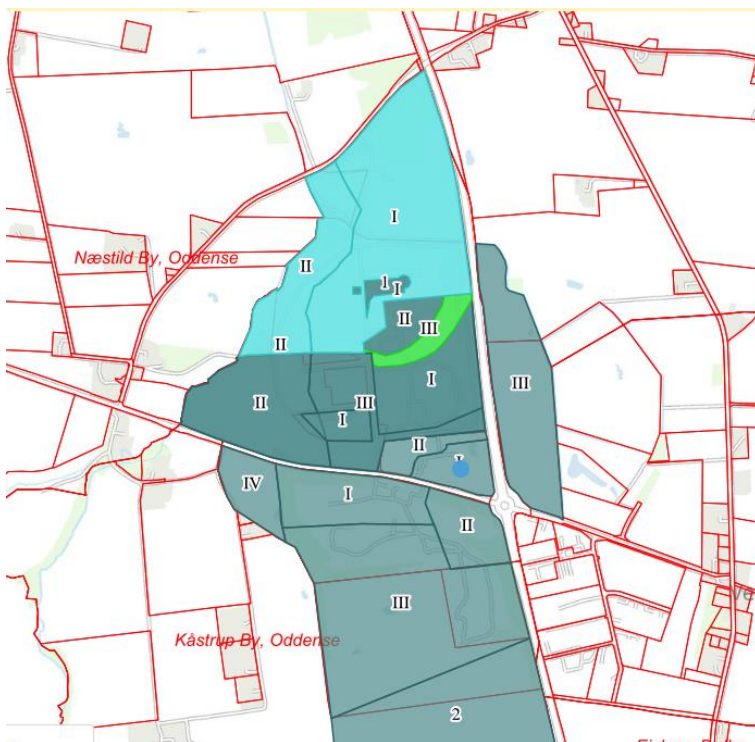
Det vurderes, at anvendelsesbestemmelserne for denne lokalplan giver mulighed for virksomheder og aktiviteter, der naturligt svarer til områdetype 1 med en vejledende grænseværdi for støjbelastning af lokalplanens område på 70 dB(A) døgnet rundt.

Lokalplanområderne ses af Figur 8.



Figur 8. Lokalplanområder i omegnen af Kåstrupvej 15B. Kilde: Danmarks Arealinformation.

Lokalplandelområderne ses af Figur 9.



Figur 9. Lokalplandelområder i omegnen af Kåstrupvej 15B. Kilde: Danmarks Arealinformation.

c) Enkeltliggende boliger i det åbne land

Mød øst-nordøst i en afstand af lidt over 200 meter fra skel samt mod sydvest-vest i afstand af lidt over 300 meter fra skel findes det åbne land.

Nærmeste enkeltliggende bolig på adressen Kåstrupvej 18 findes i afstand af cirka 440 meter mod sydvest, målt fra skel ved Genbrugscenter Kåstrup til boligen, se Figur 10.



Figur 10. Enkeltliggende boliger udenfor kommuneplanramme- og lokalplanområder i omegnen af Kåstrupvej 15B. Kilde: Danmarks Arealinformation.

Det vurderes, at Miljøstyrelsens vejledende grænseværdier for de enkeltliggende boliger i det åbne land er svarende til grænseværdierne for områder for blandet bolig- og erhvervsbebyggelse (se Tabel 3 nedenfor).

d) Boligområder

Cirka 600 meter mod øst langs Glyngørevej ligger der en samling af boliger. Det vurderes, at den del af området, der ligger nord for Kåstrupvej/V. Lybyvej har karakter som et område for blandet bolig- og erhvervsbebyggelse og boliger i det åbne land, mens området syd for Kåstrupvej/V. Lybyvej har karakter som et boligområde for åben og lav boligbebyggelse.

Miljøstyrelsens vejledende grænseværdier for støjbelastning af de to områdetyper fremgår af Tabel 3.

Table 3. Miljøstyrelsens vejledende grænseværdier for udvalgte områdetyper, jævnfør Miljøstyrelsens vejledning nummer 5, 1984 om ekstern støj fra virksomheder

Ugedag	Tidsrum	Reference-tidsrum [timer]	Område for blandet bolig- og erhvervsbebyggelse [dB(A)]	Område for åben og lav boligbebyggelse [dB(A)]
Mandag - fredag	07.00-18.00	8	55	45
Lørdag	07.00-14.00	7	55	45
	14.00-18.00	4	45	40
Søn- og helligdage	07.00-18.00	8	45	40
Alle dage	18.00-22.00	1	45	40
	22.00-07.00	0,5	40 Maksimal- værdi 55	35 Maksimal- værdi 50

Vilkår 19: Vilkåret fastlægger, at nye støjgrænseværdier for relevante omliggende områder under hensyntagen til ugedage og tidspunkter på døgnet vil gælde den samlede virksomhed beliggende på lokaliteten, idet de nye støjgrænseværdier for den samlede virksomhed dermed ophæver de tidligere meddelte støjgrænseværdier.

Baggrunden for nye støjvilkår er primært, at der siden meddelelse af *"Revurdering af eksisterende miljøgodkendelse samt godkendelse af udvidelse af aktiviteterne til Skive Renovation 4-S Genbrugscenter, Kåstrupvej 15B, 7860 Spøttrup"* af 30. april 2012 er sket ændringer i områdets planforhold. Vilkårsændringerne skyldes således i det væsentligste ikke, at der med det ansøgte ændres betydende i virksomhedens samlede støjbidrag til omgivelserne.

Vilkår 20: Vilkåret angiver de nye støjgrænseværdier for virksomheden fordelt på relevante omliggende områder under hensyntagen til ugedage og tidspunkter på døgnet, idet disse er fastlagt ud fra de nærmest beliggende lokalplanområder og nærmest beliggende enkeltliggende bolig i det åbne land samt tager højde for boligområdet ved Glyngørevej.

Ansøgningen er ikke vedlagt beregning af det samlede støjniveau i de mest støjbelastede punkter i naboområderne udført som »Miljømåling - ekstern støj« efter Miljøstyrelsens gældende vejledninger om støj, hvilket er i overensstemmelse med oplysningskravene i godkendelsesbekendtgørelsens bilag 4, pkt. 26, idet listepunktet K 212 ikke er * markeret.

Ansøger har redegjort for, at den eneste nye støjkilde, som anlægget vil omfatte, er i tilknytning til tung transport, anslået 2.600 til- og frakørsler per år.

Ansøger vurderer, at der derudover ikke ændres i det samlede støjbidrag fra virksomhedens aktiviteter, idet omlastningen af KOD vil ske indendørs i lukket hal.

Der skal i henhold til godkendelsesbekendtgørelsens § 22, stk. 1, nr. 3, i relevant omfang stilles vilkår, der fastlægger støjgrænser.

Støjgrænseværdier, fordelt på anvendelser og tidsrum, er allerede fastlagt i eksisterende godkendelser. Der er dog sket ændringer i plangrundlag for nærområdet, hvorfor det er vurderet relevant at opdatere støjvilkåret.

Kilder til lavfrekvent støj og infralyd hidrører generelt typisk fra ventilations- og køleanlæg, kompressorer, langsomtgående dieselmotorer, vibrationssigter, større fyringsanlæg, transformere, stansemaskiner, jernbanetrafik, musikkoncerter og lignede.

Vibrationer stammer generelt set typisk fra trafik, især jernbanetrafik, men også vejtrafik på ujævn vejbane, bygge- og anlægsarbejder som vibrering eller ramning, samt diverse vibrationskilder på virksomheder.

Der vurderes med det ansøgte ikke at være væsentlige kilder til lavfrekvent støj, infralyd og/eller vibrationer, hvorfor der ikke stilles vilkår hertil.

3.3.6. Affald

Vilkår 21: Vilkåret er et standardvilkår, der anses værende relevant for det ansøgte, og dermed indgår, idet irrelevante del af vilkåret vedrørende filterstøv udelades.

Vilkåret supplerer vilkår 19 i *"Revurdering af eksisterende miljøgodkendelse samt godkendelse af udvidelse af aktiviteterne til Skive Renovation 4-S'Genbrugscenter, Kåstrupvej 15B, 7860 Spøttrup"* af 30. april 2012, idet det nye vilkår 21 omfatter omlastningen af KOD.

Vilkår 22: Vilkåret er et standardvilkår, der anses værende relevant for det ansøgte, og dermed indgår uændret.

Vilkåret supplerer vilkår 2 i *"Ændring af vilkår om modtagne affaldsfraktioner. Tillæg til miljøgodkendelse af Genbrugscenter meddelt til Genbrugscenter Kåstrup, GreenLab 2, 7860 Spøttrup"* af 1. december 2017, idet vilkåret omfatter de nye ansøgte forhold.

3.3.7. Beskyttelse af jord, grundvand og overfladevand

Vilkår 23: Vilkåret er et standardvilkår, der anses værende relevant for det ansøgte, og dermed indgår uændret. Vilkåret supplerer vilkår 16 i *"Revurdering af eksisterende miljøgodkendelse samt godkendelse af udvidelse af aktiviteterne til Skive Renovation 4-5 Genbrugscenter, Kåstrupvej 15B, 7860 Spøttrup"* af 30. april 2012, idet det nye vilkår 23 omfatter befæstede arealer i tilknytning til farligt affald, jævnfør vilkår 25 og vilkår 8.

Vilkår 24: Vilkåret skal sikre, at betongrav til enhver tid er vedligeholdt og tæt.

Vilkår 25: Vilkåret er et standardvilkår, der anses værende relevant for det ansøgte, og dermed indgår uændret. I ansøgning er vilkåret angivet som værende irrelevant, mens det er Skive Kommunes vurdering, at vilkåret er relevant, idet det blandt andet relaterer sig til standardvilkår K 212.14, denne afgørelses vilkår 22.

Vilkåret supplerer vilkår 3 i *"Ændring af vilkår om modtagne affaldsfraktioner. Tillæg til miljøgodkendelse af Genbrugscenter meddelt til Genbrugscenter Kåstrup, GreenLab 2, 7860 Spøttrup"* af 1. december 2017.

Irrelevante standardvilkår, der ikke medtages i nærværende afgørelse

Nedenstående række af standardvilkår medtages ikke i nærværende afgørelse, idet de omhandlende aktiviteter ikke er en del af det ansøgte.

K 212.15. Overjordiske tanke til fyringsolie og motorbrændstof skal sikres mod påkørsel. Påfyldningsstudse og aftapningshaner (aftapningsanordninger) for olieprodukter, herunder motorbrændstof, skal placeres inden for konturen af en tæt belægning med kontrolleret afledning af afløbsvandet. Alternativt skal eventuelt spild opsamles i en tæt spildbakke eller grube. Udendørs spildbakker eller gruber skal tømmes, således at regnvand i bunden maksimalt udgør 10 % af spildbakkens eller grubens volumen.

K 212.16. Virksomheden må ikke modtage skrot, der på forhånd vides at indeholde farligt affald eller flydende olie. Dog må transformatorer og spåner med videre med indhold af olierester eller køle- og smøremidler o. lign. modtages, oplagres og afsendes i tætte, overdækkede containere eller beholdere. Disse containere eller beholdere kan stå uafdækket indendørs.

K 212.17. Jern- og metalskrot og andet affald, der kan afgive olie eller væsker, skal opbevares og håndteres på en oplagsplads eller på et gulv med tæt belægning indrettet med fald mod afløb eller grube, hvorfra der sker kontrolleret afledning, eller i lukket/overdækket container med indbygget sump.

K 212.18. Jern- og metalskrot, der kan afgive metalstøv, skal håndteres og opbevares enten udendørs på et befæstet areal, indendørs på fast gulv eller i en container. Opbevaring og håndtering skal udføres,

så støvdannelse minimeres, og der må ikke ske støv-/materialeflugt til omgivelser uden for virksomheden.

K 212.19. Neddeling, klipning eller opskæring af jern- og metalskrot må kun foretages på et areal eller gulv, der er forsynet med tæt belægning.

K 212.20. Akkumulatorer og batterier skal opbevares i beholdere eller containere, der enten er placeret indendørs eller under halvtag, eller som er lukket med låg. Beholderne og containere skal være tætte og modstandsdygtige over for de væsker, der er anvendt i batterierne eller akkumulatorerne.

K 212.21. Blandet bygnings- og nedrivningsaffald, bortset fra inert affald, må kun opbevares og håndteres på befæstet areal med kontrolleret afledning af nedbør. [Hvis virksomheden er beliggende i et område med særlige drikkevandsinteresser (OSD), og myndigheden vurderer, at grundvandsmagasinet er særligt sårbart, skærpes vilkåret således, at det befæstede areal skal være etableret med en tæt belægning.]

K 212.22. Have- og parkaffald må kun oplagres og neddeles på et befæstet areal med fald mod afløb eller sump. Have- og parkaffald skal bortskaffes og arealet ryddes for have- og parkaffald og saft fra samme mindst 1 gang pr. uge i sommerhalvåret.

K 212.24. Vaskepladsen skal være befæstet med fald mod afløb, hvorfra der sker kontrolleret afledning af afløbsvandet.

3.3.8. Egenkontrol, driftsjournal og årsrapport

Støj

Vilkår 26: Vilkåret fastlægger, at egenkontrollen for de nye støjgrænseværdier vil gælde den samlede virksomhed beliggende på lokaliteten, idet det nye egenkontrolvilkår for den samlede virksomhed dermed ophæver det tidligere meddelte egenkontrolvilkår.

Vilkår 27: Vilkåret fastlægger, hvorledes egenkontrollen for overholdelse af støjgrænseværdier skal ske, idet vilkåret er opdateret til nugældende standard og praksis og er fastlagt med hjemmel i godkendelsesbekendtgørelsens § 22, stk. 1, nr. 4.

Belægninger

Vilkår 28: Vilkåret er et standardvilkår, der anses værende relevant for det ansøgte, og dermed indgår uændret. Vilkåret supplerer vilkår 20 i *"Revurdering af eksisterende miljøgodkendelse samt godkendelse af udvidelse af aktiviteterne til Skive Renovation 4-5' Genbrugscenter, Kåstrupvej 15B, 7860 Spøttrup"* af 30. april 2012.

Vilkår 29: Vilkåret er et standardvilkår, der anses værende relevant for det ansøgte, og dermed indgår uændret. Vilkåret supplerer vilkår 20 i *"Revurdering af eksisterende miljøgodkendelse samt*

godkendelse af udvidelse af aktiviteterne til Skive Renovation 4-S'Genbrugscenter, Kåstrupvej 15B, 7860 Spøttrup' af 30. april 2012.

Driftsjournal

Vilkår 30: Vilkåret er et standardvilkår, der anses værende relevant for det ansøgte, og dermed. Dog udelades sidste pind om: Tidspunkter for vedligeholdelse og servicering af filter, herunder udskiftning af filterposer, idet denne del ikke er relevant for de ansøgte aktiviteter.

I ansøgning er det angivet værende irrelevant at medtage standardvilkårets sidste afsnit om kvartalsvis registrering og indføring i driftsjournal af oplagrede affaldsfraktioner. Begrundelsen herfor er, at oplagsmængden er forholdsvis lille, og fyldte containere løbende fraføres arealet. Skive Kommune er enig i denne vurdering, hvorved også denne del af standardvilkåret udelades.

Vilkåret supplerer vilkår 21 i *"Revurdering af eksisterende miljøgodkendelse samt godkendelse af udvidelse af aktiviteterne til Skive Renovation 4-S'Genbrugscenter, Kåstrupvej 15B, 7860 Spøttrup"* af 30. april 2012.

Vilkår 31 sikrer dokumentation for, at industrispildevandet transporteres og bortskaffes af/til godkendte aktører.

3.3.9. Driftsforstyrrelser og uheld

Vilkår 32, vilkår 33 og vilkår 34: Vilkårene fastlægges med hjemmel i godkendelsesbekendtgørelsens § 22, stk. 1, nr. 10 og nr. 11, og sætter krav til, hvorledes virksomhedens skal forholde sig i unormale driftssituationer, både i form af driftsforstyrrelser og ved uheld, herunder også ved akutte uheld, idet der stilles krav om, at myndigheden underrettes og virksomheden redegør for hændelsen samt tager stilling til løsninger til at forhindre gentagelser.

3.3.10. Ophør

Vilkår 35: Vilkåret er et standardvilkår, der anses værende relevant for det ansøgte, og dermed indgår uændret. Vilkåret supplerer vilkår 22 i *"Revurdering af eksisterende miljøgodkendelse samt godkendelse af udvidelse af aktiviteterne til Skive Renovation 4-S'Genbrugscenter, Kåstrupvej 15B, 7860 Spøttrup"* af 30. april 2012.

Vilkår 36: Vilkåret supplerer vilkår 22 i *"Revurdering af eksisterende miljøgodkendelse samt godkendelse af udvidelse af aktiviteterne til Skive Renovation 4-S'Genbrugscenter, Kåstrupvej 15B, 7860 Spøttrup"* af 30. april 2012, idet det nye vilkår også omfatter KOD og spildevand i betongrav.

Vilkår 37: Vilkåret skal sikre, at myndigheden orienteres om, at virksomheden er bragt til endeligt ophør, og at relevante anlæg og oplag er fjernet eller miljømæssigt sikret.

4. Høring

4.1 Høringsbemærkninger til udkast til afgørelse om godkendelse

Udkast til afgørelsen har været i høring hos ansøger (NIRAS A/S) for bygherre (Nomi4s i/s) i perioden 13. februar 2024 – 1. marts 2024.

I den forbindelse har ansøger på vegne af afgørelsens adressat Nomi4S i/s indgivet to kommentarer til udkastet, herunder et spørgsmål angående om afgørelsen meddeles som tillæg til miljøgodkendelse, og om der i så fald skal være en reference til listepunktet K 206 i afgørelsen, når det ansøgte udelukkende er omfattet af listepunkt K212. Derudover går ansøgers anden kommentar til udkastet på, at der flere steder i afgørelsen er nævnt sanitært spildevand, på trods af, at der ikke længere er en fraktion af sanitært spildevand fra aktiviteterne på lokationen Kåstrupvej 15B.

De modtagne høringsbemærkninger er vedlagt i **Fejl! Henvisningskilde ikke fundet.**

Høringsbemærkningerne er vurderet og i fornødent omfang indarbejdet i den endelige afgørelse. Skive Kommunes vurdering af de modtagne høringsbemærkninger fremgår af nedenstående afsnit.

Udkast til godkendelse har desuden samtidigt været i høring hos følgende relevante sagsparter: Spildevandsforsyningselskabet Skive Vand A/S.

I den forbindelse er der ikke modtaget kommentarer til udkastet.

Skive kommunes vurderinger af høringsbemærkninger

Det er Skive Kommunes vurdering, at det af beskrivelserne i afsnit 1.1 og afsnit 1.3 fremgår, at godkendelsen meddeles til de ansøgte udvidelser/ændringer, dvs. omlastning af KOD, og sker i tilknytning til virksomhedens eksisterende aktiviteter på lokationen, hvorfor der er tale om et tillæg til miljøgodkendelse. For at tydeliggøre dette, er afgørelsens titel ændret fra *"Miljøgodkendelse til omlastning af KOD samt vilkårsændringer"* til *"Tillæg til miljøgodkendelse til omlastning af KOD samt vilkårsændringer"*. De ansøgte udvidelser/ændringer, omlastning af KOD, er omfattet af listepunkt K 212, mens den eksisterende virksomheds aktiviteter er omfattet af listepunkt K 212 og K 206. Dette fremgår af afgørelsens afsnit 3.2.3. Virksomhedens stamdata henviser til den samlede virksomheds aktiviteter, og det er således Skive Kommunes vurdering, at listepunkt K 206 ikke skal fjernes fra afgørelsen, selvom de ansøgte udvidelser/ændringer ikke er omfattet af det pågældende listepunkt.

Det er Skive Kommunes vurdering, at beskrivelsen af sanitært spildevand ikke blot kan fjernes fra beskrivelsen af de eksisterende forhold og tidligere afgørelser meddelt til virksomheden, eftersom det er en ny oplysning, at der ikke længere er sanitært spildevand på Kåstrupvej 15B. Oplysningen om, at der tidligere har været sanitært spildevand på lokationen har således indgået som en del af vurderingen til de eksisterende og tidligere meddelte afgørelser og kan derfor ikke blot skrives ud. For beskrivelse af de nuværende og fremtidige forhold tilrettes afgørelsen, således at det fremgår, at der ikke længere er en fraktion af sanitært spildevand på Kåstrupvej 15B.

5. Lovgivning

5.1 Godkendelses- og tilsynsmyndighed

Skive Kommune er godkendende og tilsynsførende myndighed for virksomheden, beliggende Kåstrupvej 15B, 7860 Spøttrup.

Miljøstyrelsen har i brev af 26. januar 2024 meddelt Skive Kommune, at aktiviteterne på Kåstrupvej 15B på matrikel 5s, der inkluderer en knuseplads for bygningsaffald, et genbrugscenter, som modtager, sorterer og presser indsamlede genbrugsmaterialer med henblik på efterfølgende afsætning og genanvendelse, samt en støjvold, ikke er at betragte som teknisk og forureningsmæssigt forbundne med Nomi4s i/s's aktiviteter på Kåstrupvej 20-22 på matriklerne 4i, 2h og 9, samt at ingen af aktiviteterne på Kåstrupvej 15B er hørende under et listepunkt, som ville danne grundlag for, at Miljøstyrelsen overtager myndighedsrollen. På den baggrund er myndighedsrollen fastlagt at tilhøre Skive Kommune.

Brugerbetaling

Virksomheden er omfattet af brugerbetalingsbekendtgørelsen²⁷.

5.2 Afgørelse om miljøgodkendelse

Skive Kommune meddeler hermed miljøgodkendelse til det ansøgte beliggende Kåstrupvej 15B, 7860 Spøttrup på matr.nr. 5s, Næstild By, Oddense.

Miljøgodkendelsen meddeles med hjemmel i godkendelsesbekendtgørelsens § 3, stk. 2, jævnfør miljøbeskyttelseslovens § 33, stk. 1.

Det ansøgte er omfattet af godkendelsesbekendtgørelsens bilag 2, listepunkt K 212, der omfatter:

Anlæg for midlertidig oplagring af ikke-farligt affald eller affald af elektrisk og elektronisk udstyr forud for nyttiggørelse eller bortskaffelse med en kapacitet for tilførsel af affald på 30 tons om dagen eller med mere end 4 containere med et samlet volumen på mindst 30 m³, bortset fra anlæg omfattet af listepunkt 5.5 på bilag 1 eller listepunkt K 211.

Rekonditionering, herunder omlastning, omemballering eller sortering af ikke-farligt affald eller affald af elektrisk og elektronisk udstyr forud for nyttiggørelse eller bortskaffelse med en kapacitet for tilførsel af affald på 30 tons om dagen eller med mere end 4 containere med et samlet volumen på mindst 30 m³, bortset fra anlæg omfattet af listepunkt 5.1 d i bilag 1 eller listepunkt K 211.

Godkendelsen af det ansøgte gives på grundlag af ansøgningen, og omfatter:

- Modtagelse, omlastning og borttransport af KOD, idet al omlastning sker fra komprimatorbiler til containere indendørs i eksisterende bygning hos Genbrugscenter Kåstrup. Forventet årligt

²⁷ Miljøministeriets bekendtgørelse nr. 1519 af 29. juni 2021 om brugerbetaling for godkendelse m.v. og tilsyn efter lov om miljøbeskyttelse og lov om husdyrbrug og anvendelse af gødning m.v.

modtaget mængde af KOD på cirka 3.500 tons og et forventet maksimalt oplag af KOD på 50 tons.

- Etablering af aqu drain til opsamling af industrispildevand i betongrav og bortkørsel af industrispildevand fra de ansøgte aktiviteter.

Offentliggørelse og klagevejledning

Miljøgodkendelsen annonceres på Skive Kommunes hjemmeside sammen med en klagevejledning, der angiver muligheden for at påklage miljøgodkendelsen til Miljø- og Fødevarerklagenævnet. Tidspunktet for annoncering og klagemuligheden over godkendelsen fremgår af godkendelsens kapitel 6. Klage- og søgsmålsvejledning.

Gyldighed

Miljøgodkendelsen er gyldig straks efter modtagelsen.

Udnyttelsen af godkendelsen

I henhold til § 37 i godkendelsesbekendtgørelsen skal godkendelsesmyndigheden, i dette tilfælde Skive Kommune, fastsætte en frist for udnyttelse af godkendelsen. Fristen fastsættes til to år fra godkendelsens meddelelse.

Retsbeskyttelse

Ved meddelelse af nye vilkår efter § 33 i miljøbeskyttelsesloven er virksomhedens retsbeskyttelsesperiode som udgangspunkt otte år efter datoen for meddelelse af disse.

Inden for retsbeskyttelsesperioden kan tilsynsmyndigheden som hovedregel ikke meddele påbud eller forbud til virksomheden.

Under visse omstændigheder (blandt andet ved uforudset forurening og uforudsete skadevirkninger eller ved vedtagelse af en branchespecifik BAT-konklusion), kan kommunen dog ændre godkendelsen ved påbud eller forbud inden udløbet af 8-års perioden (jævnfør §§ 41 og 41 a i miljøbeskyttelsesloven).

Kommunen skal tage godkendelsen op til revurdering og om nødvendigt meddele påbud eller forbud, hvis:

- 1) der er fremkommet nye oplysninger om forureningens skadelige virkning,
- 2) forureningen medfører miljømæssige skadevirkninger, der ikke kunne forudses ved godkendelsens meddelelse,
- 3) forureningen i øvrigt går ud over det, som blev lagt til grund ved godkendelsens meddelelse,
- 4) væsentlige ændringer i den bedste tilgængelige teknik (BAT) skaber mulighed for en betydelig nedbringelse af emissionerne,
- 5) det af hensyn til driftssikkerheden i forbindelse med processen eller aktiviteten er påkrævet, at der anvendes andre teknikker, eller

- 6) der er fremkommet nye oplysninger om sikkerhedsmæssige forhold på virksomheden, der er omfattet af regler fastsat i medfør af miljøbeskyttelseslovens § 7 om risikobetonede processer med videre eller om sikkerhedsmæssige forhold ved de stoffer, som oplagres på disse virksomheder.

Bortfald af afgørelsen ved kontinuitetsbrud

Godkendelsen bortfalder, hvis der opstår kontinuitetsbrud, det vil sige, hvis den ikke har været udnyttet i 3 på hinanden følgende år, jævnfør miljøbeskyttelseslovens § 78 a, jævnfør dog stk. 2.

Revurdering

Tilsynsmyndigheden kan tage en godkendelse af en bilag 2-virksomhed op til revurdering, jævnfør godkendelsesbekendtgørelsens § 54, jævnfør miljøbeskyttelseslovens § 41 a. og b.

Hvis revurderingen vedrører en virksomhed, som er omfattet af et eller flere afsnit i bilaget til standardvilkårsbekendtgørelsen, finder bestemmelserne i godkendelsesbekendtgørelsens § 36 tilsvarende anvendelse.

Vilkårsændringer

Vilkår kan i henhold til miljøbeskyttelseslovens § 72, stk. 3, til enhver tid ændres for at forbedre virksomhedens kontrol med egen forurening eller for at opnå et mere hensigtsmæssigt tilsyn.

Godkendelsespligt, herunder ved fremtidige udvidelser/ændringer

I henhold til miljøbeskyttelseslovens § 33 må virksomheder, anlæg eller indretninger, der er optaget på den i miljøbeskyttelseslovens nævnte liste over virksomheder, ikke anlægges eller påbegyndes, før der er meddelt godkendelse heraf.

Listevirksomheder må heller ikke udvides eller ændres bygnings- eller driftsmæssigt på en måde, der indebærer forøget forurening, før udvidelsen eller ændringen er godkendt.

Det er kommunen, der afgør, om godkendelse er nødvendig, jævnfør miljøbeskyttelseslovens §§ 33 og 37.

5.3 Afgørelse efter miljøvurderingsloven

Det ansøgte projekt er omfattet af miljøvurderingslovens bilag 2, pkt. 11. b):

Anlæg til bortskaffelse af affald (projekter, som ikke er omfattet af bilag 1).

De ansøgte udvidelser/ændringer hos Genbrugscenter Kåstrup vurderes desuden værende omfattet af miljøvurderingslovens bilag 2, punkt 13. a):

Ændringer eller udvidelser af projekter i bilag 1 eller nærværende bilag, som allerede er godkendt, er udført eller er ved at blive udført, når de kan have væsentlige skadelige indvirkninger på miljøet (ændring eller udvidelse, som ikke er omfattet af bilag 1).

Der er samtidigt med fremsendelse af ansøgning via den digitale selvbetjeningsløsning Byg og Miljø (BOM) om miljøgodkendelse af bilag 2-aktiviteter fremsendt ansøgning efter miljøvurderingsloven for projektet.

Skive Kommune forpligtes til at meddele afgørelser om miljøgodkendelse og, så vidt det er muligt, om ikke VVM-pligt samtidigt, når virksomheden via BOM har ansøgt herom samtidigt.

Udgangspunktet om samtidighed kan dog fraviges, hvis for eksempel en virksomhed i medfør af miljøbeskyttelseslovens § 33, stk. 2, søger om tilladelse til at påbegynde bygge- og anlægsarbejder, før der er givet miljøgodkendelse. I så tilfælde træffes afgørelse om ikke-VVM-pligt, hvis betingelserne herfor er til stede, på baggrund af VVM-screeningen på et tidligere tidspunkt, idet denne skal foreligge, inden tilladelse til påbegyndelse af bygge- og anlægsarbejder kan meddeles.

Skive Kommune har den 1. september 2023, på baggrund af bygherres ansøgning herom, truffet afgørelse efter miljøbeskyttelseslovens § 33, stk. 2 om tilladelse til påbegyndelse af bygge- og anlægsarbejder, idet dette dog er sket forinden, at endelig afgørelse efter miljøvurderingsloven foreligger.

Samtidigt med meddelelse af nærværende tillæg til miljøgodkendelse af 9. juli 2004, 30. april 2012 og 1. december 2017 er det på baggrund af ansøgningen af Skive Kommune vurderet, at de ansøgte ændringer ikke kan have væsentlige skadelige indvirkninger på miljøet, og dermed ikke omfattes af miljøvurderingslovens bestemmelser om miljøkonsekvensrapport og tilladelse.

Skive Kommune har således den 7. marts 2024, samtidigt med afgørelse om miljøgodkendelse, truffet afgørelse om ikke miljøvurderingspligt for projektet. Afgørelsen offentliggøres på Skive Kommunes hjemmeside.

5.4 Afgørelser vedrørende spildevand

Udledningstilladelse vedrørende tagvand og ubelastet overfladevand fra helt eller delvist befæstede arealer

Der er den 30. april 2012 meddelt afgørelse om revurdering af godkendelse af 22. april 1998 og 27. oktober 1998, samt godkendelse af udvidelser/ændringer og spildevandsudledningstilladelse.

Spildevandsudledningstilladelsen omfatter udledningstilladelse for tag- og overfladevand via vådt forsinkelses-/regnvandsbassin (169 m³) og efterfølgende via dykket udløb til recipienten Fårekær Bæk, idet det fremgår, at der ikke må udledes overfladevand fra udendørs oplagsarealer for affald/genanvendelsesmaterialer.

Øvrige spildevandsforhold

a) Industrispildevand, herunder belastet overfladevand

Der er tilsyneladende ikke søgt og meddelt tilladelse til tilslutning af industrispildevand, herunder belastet overfladevand, til spildevandsforsyningsselskabets spildevandsanlæg. Det kan dog ikke afvises, at forholdet eventuel indgår i en spildevandstilladelse for Kåstrupvej 20-22, 7860 Spøttrup.

b) Sanitært spildevand

Sanitært spildevand (sort og gråt spildevand) fra anlæggets velfærdsfaciliteter og lignende er angiveligt tidligere blevet afledt via perkolatbassin tilhørende affaldsanlægget på Kåstrupvej 20-22 gennem eksisterende trykledning til spildevandsforsyningsselskabets renseanlæg (Skive Renseanlæg tilhørende Skive Vand A/S).

Sanitært spildevand kræver ikke særskilt spildevandstilslutningstilladelse, men forholdet indgår dog tilsyneladende i en spildevandstilladelse for Kåstrupvej 20-22, 7860 Spøttrup.

Kåstrupvej 15B har dog ikke længere sanitært spildevand, idet de to tidligere toiletter på Kåstrupvej 15B er nedlagte, idet der ikke længere er mandskabsfaciliteter på Kåstrupvej 15B.

5.5 Anden lovgivning

Opmærksomheden henledes på, at denne godkendelse efter miljøbeskyttelsesloven ikke fritager virksomheden for de nødvendige tilladelser/anmeldelser i henhold til anden lovgivning.

6. Klage- og søgsmålsvejledning

Reglerne om klage og søgsmål fremgår af miljøbeskyttelseslovens kapitel 11.

6.1 Klagevejledning

Hvis du ønsker at klage over denne afgørelse, kan du klage til Miljø- og Fødevarerklagenævnet. Du klager via Klageportalen, som du finder et link til på forsiden af www.naevneneshus.dk. Klageportalen ligger også på www.borger.dk og www.virk.dk. Du logger på www.borger.dk eller www.virk.dk, typisk med Mit-ID. Klagen sendes gennem Klageportalen til den myndighed, der har truffet afgørelsen. En klage er indgivet, når den er tilgængelig for myndigheden i Klageportalen. Når privatpersoner klager, skal betales et gebyr på kr. 900, organisationer eller virksomheder skal betale 1.800 kr. Du betaler gebyret med betalingskort i Klageportalen.

Miljø- og Fødevarerklagenævnet skal som udgangspunkt afvise en klage, der kommer uden om Klageportalen, hvis der ikke er særlige grunde til det. Hvis du ønsker at blive fritaget for at bruge Klageportalen, skal du sende en begrundet anmodning til den myndighed, der har truffet afgørelse i

sagen. Myndigheden videregiver herefter anmodningen til Miljø- og Fødevarerklagenævnet, som træffer afgørelse om, hvorvidt din anmodning kan imødekommes.

Klagen skal være modtaget senest torsdag den 4. april 2024 inden kl. 23.59.

Du kan læse mere om gebyrordningen og klage på Miljø- og Fødevarerklagenævnets hjemmeside (www.naevneneshus.dk).

Følgende kan klage: Ansøgeren, Sundhedsstyrelsen - Embedslægeinstitutionen Midtjylland samt enhver, der må antages at have en individuel, væsentlig interesse i sagens udfald. Der kan desuden klages af visse organisationer, som angivet i miljøbeskyttelseslovens §§ 99-100.

Ansøgeren vil få besked, hvis andre klager over afgørelsen. Herudover orienterer Skive Kommune ikke virksomheden.

6.2 Opsættende virkning

Virksomheden vil kunne udnytte miljøgodkendelsen, mens Miljø- og Fødevarerklagenævnet behandler en eventuel klage, medmindre nævnet bestemmer noget andet. Forudsætningen for det er, at virksomheden opfylder de vilkår, der er stillet i godkendelsen.

Udnyttes miljøgodkendelsen, indebærer dette dog ingen begrænsning for Miljø- og Fødevarerklagenævnets mulighed for at ændre eller ophæve godkendelsen. Udnyttelsen sker derfor for egen regning og risiko, da Miljø- og Fødevarerklagenævnet kan ændre afgørelsen.

6.3 Søgsmålsvejledning

Kommunens afgørelse kan jævnfør miljøbeskyttelseslovens § 101, stk. 1, indbringes for domstolene indtil seks måneder efter den offentlige bekendtgørelse, hvilket vil sige senest mandag den 9. september 2024. Hvis der klages over afgørelsen, er fristen seks måneder fra endelig afgørelse.

7. Offentliggørelse

Afgørelsen offentliggøres ved annoncering på kommunens hjemmeside den 7. marts 2024. Derudover orienteres en række interessenter direkte jævnfør liste over modtagere af kopi af afgørelsen.

Miljøgodkendelsen kan i klageperioden ses på kommunens hjemmeside.

8. Aktindsigt

Der gøres opmærksom på, at der til enhver tid er adgang til aktindsigt i de resultater af virksomhedens egenkontrol, som tilsynsmyndigheden har, samt i sagen i øvrigt.

9. Liste over modtagere af kopi af godkendelsen

Danmarks Naturfredningsforening, Masnedøgade 20, 2100 København Ø, e-mail dn@dn.dk

Friluftsrådet, Scandiagade 13, 2450 København SV, e-mail fr@friluftsradet.dk

10. Bilagsliste

Bilag 1 Ansøgning om miljøgodkendelse med bilag

Bilag 2 Høringsbemærkninger til udkast til miljøgodkendelse

Ansøgning om miljøgodkendelse

Omlastning af madaffald (KOD), Kåstrupvej 15B

Nomi4s i/s

Dato: 24. januar 2024

Rev.nr.	Dato	Beskrivelse	Udarbejdet af	Kontrolleret af	Godkendt af
[Enter rev.no]	[Enter date]	[Enter description]	LEC	MIEN	LEC

Indhold

1.	Indledning.....	5
2.	Oplysninger om ansøger og ejerforhold.....	5
2.1.	Ansøgerens navn, adresse, telefonnummer og e-mail.....	5
2.2.	Virksomhedens navn, adresse og CVR- og P-nummer.....	5
2.3.	Navn, adresse og e-mail på ejeren af ejendommen.....	5
2.4.	Oplysning om virksomhedens kontaktperson.....	5
3.	Oplysninger om virksomhedens art.....	6
3.1.	Virksomhedens listebetegnelse.....	6
3.2.	Kort beskrivelse af det ansøgte projekt.....	6
3.3.	Hvis det ansøgte projekt er midlertidigt, skal det forventede ophørstidspunkt oplyses.....	6
4.	Oplysninger om etablering.....	6
4.1.	Oplysning om, hvorvidt det ansøgte kræver bygnings- eller anlægsmæssige udvidelser og/eller ændringer.....	6
4.2.	De forventede tidspunkter for start og afslutning af bygge- og anlægsarbejder og for start af virksomhedens drift.....	6
5.	Oplysninger om virksomhedens placering og driftstid.....	7
5.1.	Oversigtsplan.....	7
5.2.	Oplysning om virksomhedens daglige driftstid.....	7
5.3.	Oplysninger om til- og frakørselsforhold samt en vurdering af støjbelastningen i forbindelse hermed.....	7
6.	Tegninger over virksomhedens indretning.....	7
7.	Beskrivelse af virksomhedens produktion.....	7
8.	Oplysninger om valg af den bedste tilgængelige teknik (BAT).....	8
9.	Oplysninger om forurening og forureningsbegrænsende foranstaltninger.....	8
9.1.	Luftforurening.....	8
9.2.	Spildevand.....	8
9.3.	Støj.....	8
9.4.	Affald.....	8
9.5.	Jord og grundvand.....	8
10.	Andet.....	9

Bilag

- Bilag 1 Oversigtskort med virksomhedens placering
- Bilag 2 Situationsplan med hal til omlastning af madaffald, inkl. placering af betongrav til opsamling af spildevand

1. Indledning

Nomi4s ønsker tilladelse til at kunne modtage og omlaste madaffald (kildesorteret organisk dagrenovation, KOD) på virksomhedens allerede etablerede aktiviteter på Kåstrupvej 15B.

Nærværende ansøgning om miljøgodkendelse er bygget op, så den indeholder relevante ansøgningsoplysninger i relation til afsnit 21 i standardvilkårsbekendtgørelsen¹ suppleret med relevante ansøgningsoplysninger i relation til bilag 4 i godkendelsesbekendtgørelsen².

Da der udelukkende ansøges om tilladelse til at kunne modtage og omlaste madaffald er der mange af oplysningskravene i standardvilkårsbekendtgørelsen, der ikke vil være relevante for det ansøgte projekt.

2. Oplysninger om ansøger og ejerforhold

2.1. Ansøgerens navn, adresse, telefonnummer og e-mail

Nomi4s i/s
Hjermvej 19
7500 Holstebro
Tlf.-nummer: 96 10 66 41 / 40 44 82 77
e-mail: mbe@nomi4s.dk

2.2. Virksomhedens navn, adresse og CVR- og P-nummer

Nomi4s i/s
Kåstrupvej 15B
7860 Spøttrup
CVR-nummer: 14760504
P-nummer: 1021628111

2.3. Navn, adresse og e-mail på ejeren af ejendommen

Nomi4s ejer arealet, hvorpå det ansøgte ønskes etableret.

2.4. Oplysning om virksomhedens kontaktperson

Mogens Berg
Hjermvej 19
7500 Holstebro
Tlf.-nummer: 96 10 66 41 / 40 44 82 77
e-mail: mbe@nomi4s.dk

¹ Miljøministeriets bekendtgørelse nr. 2079 af 15/11/2021 om standardvilkår i godkendelse af listevirksomhed.

² Miljøministeriets bekendtgørelse nr. 2080 af 15/11/2021 om godkendelse af listevirksomhed.

3. Oplysninger om virksomhedens art

3.1. Virksomhedens listebetegnelse

Det ansøgte vurderes som hovedaktivitet at være omfattet af listepunkt K212 "Anlæg for midlertidig oplagring af ikke-farligt affald eller affald af elektrisk og elektronisk udstyr forud for nyttiggørelse eller bortskaffelse med en kapacitet for tilførsel af affald på 30 tons om dagen eller med mere end 4 containere med et samlet volumen på mindst 30 m³, bortset fra anlæg omfattet af listepunkt 5.5 på bilag 1 eller listepunkt K 211.

Rekonditionering, herunder omlastning, omemballering eller sortering af ikke-farligt affald eller affald af elektrisk og elektronisk udstyr forud for nyttiggørelse eller bortskaffelse med en kapacitet for tilførsel af affald på 30 tons om dagen eller med mere end 4 containere med et samlet volumen på mindst 30 m³, bortset fra anlæg omfattet af listepunkt 5.1 d i bilag 1 eller listepunkt K 211."

3.2. Kort beskrivelse af det ansøgte projekt

Som nævnt indledningsvist ønsker Nomi4s tilladelse til at kunne modtage og omlaste madaffald (kildesorteret organisk dagrenovation, KOD) på virksomhedens allerede etablerede aktiviteter på Kåstrupvej 15B.

Nomi4s ønsker tilladelse til at kunne omlaste madaffaldet i en allerede etableret lukket hal med impermeabel belægning. Omlastningen vil ske til lukkede containere, der er konstrueret særligt til formålet.

Det vil blive sikret, at spildevand i form af rengøringsvand fra skylning af vogne og evt. udsivende væsker fra omlastning af madaffaldet vil blive ledt til en betongrav inde i omlastehallen og bortskaffet til rensning på renseanlæg.

3.3. Hvis det ansøgte projekt er midlertidigt, skal det forventede ophørstidspunkt oplyses

Det ansøgte er ikke midlertidigt.

4. Oplysninger om etablering

4.1. Oplysning om, hvorvidt det ansøgte kræver bygnings- eller anlægsmæssige udvidelser og/eller ændringer

Den ansøgte aktivitet kan udføres i eksisterende lovlig bebyggelse på matriklen uden gennemførelse af større bygningsmæssige ændringer. Der etableres et Aco drain til sikring af bortledning af rengøringsvand og evt. udsivende væsker fra omlastning af madaffaldet til en eksisterende betongrav inde i omlastehallen.

4.2. De forventede tidspunkter for start og afslutning af bygge- og anlægsarbejder og for start af virksomhedens drift.

Forventet tidspunkt for start af bygge- og anlægsarbejder: Januar 2024.

Forventet tidspunkt for afslutning af bygge- og anlægsarbejder: Januar 2024.

Forventet tidspunkt for start af virksomhedens drift: Så hurtigt som muligt.

5. Oplysninger om virksomhedens placering og driftstid

5.1. Oversigtsplan

Oversigtskort med angivelse af virksomhedens placering i forhold til tilstødende og omliggende grunde er vedlagt i bilag 1. Den røde prik på oversigtskortet angiver den eksisterende hal, hvor der ønskes tilladelse til modtagelse og omlastning af madaffald.

5.2. Oplysning om virksomhedens daglige driftstid.

Virksomhedens åbningstider vil være:

Alle dage: kl. 07.00 – 18.00.

Der vil ikke være støjkilder, der vil være i drift udenfor daglig driftstid.

5.3. Oplysninger om til- og frakørselsforhold samt en vurdering af støjbelastningen i forbindelse hermed

Med de affaldsmængder, der ønskes kapacitet til at kunne håndtere, forventes der i størrelsesordenen ca. 2.600 til- og frakørsler til anlægget på årsbasis. Langt den overvejende del af disse til- og frakørsler vil forekomme på hverdage indenfor normal arbejdstid.

Til- og frakørsel til området vil ske ad Kåstrupvej. Med anlæggets aktuelle beliggenhed vurderes omfanget af til- og frakørsel ikke at give anledning til støjmæssige problemer. Der har hidtil været samme omfang af til- og frakørsler i området med denne fraktion af affald, blot til Nomi4s' lokalitet på Kåstrupvej 20-22.

6. Tegninger over virksomhedens indretning

Der er i bilag 2 vedlagt en situationsplan med hal til omlastning af madaffald, **der også viser placering af den eksisterende betongrav inde i omlastehallen.**

7. Beskrivelse af virksomhedens produktion

I relation til det ansøgte forventes der at blive modtaget følgende mængder madaffald til omlastning:

Tabel 1: Forventet årlig mængde madaffald til omlastning på Kåstrupvej 15B.

Affaldsfraktion	EAK-kode	Forventet årlig mængde [ton]	Forventet maksimalt oplag [ton]
Madaffald (KOD)	20 01 08	3.500	50

Som nævnt tidligere vil modtagelse og omlastning foregå i allerede etableret lukket hal med impermeabel belægning. Madaffaldet omlastes til containere, der er konstrueret særligt til formålet. Containerne vil være lukkede, når de er fyldte og klare til afhentning.

Der vil ikke blive etableret særskilt energianlæg i relation til det ansøgte.

Umiddelbart vurderes der ikke at være mulige driftsforstyrrelser eller uheld, der kan medføre væsentlig forøget forurening i forhold til normal drift.

8. Oplysninger om valg af den bedste tilgængelige teknik (BAT)

Den ansøgte aktivitet vil være omfattet af standardvilkår 21 i standardvilkårsbekendtgørelsen³. Vilkår til indretning og drift af aktiviteten vil dermed være at betragte som bedst tilgængelig teknologi.

9. Oplysninger om forurening og forureningsbegrænsende foranstaltninger

9.1. Luftforurening

Der forventes minimale støvgener, da al modtagelse og omlastning af madaffald vil foregå i lukket hal. Madaffaldet vil blive omlastet over i specialkonstruerede containere, der vil være lukkede, når de er fyldte og klare til afhentning.

Med afsæt i ovennævnte forventes der tilsvarende minimale lugtgener i relation til det ansøgte.

9.2. Spildevand

Rengøringsvand og evt. udsivende væsker fra omlastning af madaffaldet vil som tidligere beskrevet blive ledt til en eksisterende betongrav inde i omlastehallen, hvorfra det vil blive suget og bortskaffet til rensning på rensningsanlæg.

Jf. krav fra Fødevarestyrelsen vil der blive etableret skyllefaciliteter, så det bliver muligt forud for udkørsel at sikre, at bilernes bagende er rengjorte. Indsamlingsbilerne vil kunne foretage skylning af bilens bagende med vand over betongraven, som i toppen indrettes med betonriste/spalter, så vandet frit kan strømme ned i betongraven.

Der installeres en mekanisk niveaumåler i betongraven, der alle produktionsdage vil blive visuelt kontrolleret.

9.3. Støj

I relation til det ansøgte vurderes der udelukkende at være støj fra til- og frakørsel til aktiviteten samt aflæsning af madaffaldet og håndtering af containere.

På grund af virksomhedens aktuelle beliggenhed vurderes det ansøgte ikke at give anledning til støjmessige udfordringer.

9.4. Affald

Der forventes ikke at blive genereret noget affald i forbindelse med det ansøgte.

9.5. Jord og grundvand

Al håndtering af madaffald vil foregå i hal med impermeabel belægning og med kontrolleret afledning og opsamling af spildevand i eksisterende betongrav, der er etableret inde i omlastehallen. For at sikre fuld impermeabilitet i forhold

³ Miljøministeriets bekendtgørelse nr. 2079 af 15/11/2021 om standardvilkår i godkendelse af listevirksomhed.

til det tilledte spildevand coates betongraven med følgende produkt: <https://www.gottfred.dk/produkter-1/controll-betongtett-20-l-ce-en-1504-2-za-1b-za-1c-betongtett-20-1?gn=375>

Der vurderes derfor ikke at være risiko for potentiel forurening af jord og grundvand.

10. Andet

Nedenstående kommenteres de enkelte standardvilkår for listepunkt K212.

Generelt

1. Ved driftsophør skal virksomheden forinden orientere tilsynsmyndigheden herom og træffe de nødvendige foranstaltninger for at undgå forureningsfare og for at efterlade stedet i tilfredsstillende tilstand.

2. Hvor der i vilkårene anvendes betegnelsen »befæstet areal« menes en fast belægning, der giver mulighed for opsamling af spild og kontrolleret afledning af nedbør. Hvor der i vilkårene anvendes betegnelsen »tæt belægning« menes en fast belægning, der i løbet af påvirkningstiden er uigennemtrængelig for de forurenende stoffer, der håndteres på arealet.

Indretning og drift

3. Virksomheden skal udarbejde en driftsinstruks, der beskriver, hvordan personalet skal foretage for-nøden modtagekontrol, og hvordan de skal forholde sig i tilfælde af driftsforstyrrelser og uheld. Driftsinstruksen skal altid være tilgængelig for og kendt af personalet.

4. Virksomheden må kun modtage og opbevare de i tabel 1 nævnte affaldsfraktioner i de angivne mængder.

Tabel 1

Affaldsfraktion [Fastsættes af godkendelsesmyndigheden]	[Godkendelsesmyndigheden fastsætter kun maksimalt oplag, hvis der er en særlig miljømæssig begrundelse]
-...	
-...	
Etc.	

5. Affaldet skal kontrolleres ved modtagelsen og hurtigst muligt, dog senest inden ophør af næstfølgende arbejdsdag, og placeres i de dertil beregnede affaldsområder, containere, båse eller beholdere.

6. Hvis virksomheden modtager affald, der ikke er omfattet af virksomhedens miljøgodkendelse, og som det ikke umiddelbart er muligt at afvise eller henvise til en anden affaldsmodtager, skal affaldet

placeres i et særskilt oplagsområde. Virksomheden skal herefter hurtigt muligt kontakte tilsynsmyndigheden og orientere om affaldet.

7. Containere med lette materialer så som papir, plast og lignende skal være lukkede eller overdækkede for at hindre, at materialer giver anledning til flugt.

Dette standardvilkår er ikke relevant i relation til det ansøgte.

Luftforurening

8. Virksomheden må ikke give anledning til lugt- eller støvgener uden for virksomhedens område, som efter tilsynsmyndighedens vurdering er væsentlige for omgivelserne. Tilsynsmyndigheden kan, såfremt der konstateres væsentlige støvgener, kræve, at støvende oplag overdækkes eller befugtes, eller at der etableres afskærmning eller befugtning af knusnings-, presnings- eller neddelingsaktiviteter.

9. [Godkendelsesmyndigheden kan med henblik på at forhindre lugtgener fastsætte vilkår om maksimal opbevaringstid, om oplagringsmåde og om omlastning og komprimering af dagrenovationsaffald og haveaffald.]

10. Såfremt der etableres mekanisk ventilation fra bygning eller hal, hvor der opbevares eller håndteres affald, skal afkastet være opadrettet og føres mindst 1 meter over tagryg på det tag, hvor afkastet er placeret. Afkast fra punktudsugninger fra bygning eller hal skal være opadrettede og føres mindst 1 meter over tagryg på det tag, hvor afkastet er placeret. [Godkendelsesmyndigheden kan fastsætte en større højde på afkastet, hvis det vurderes at være nødvendigt for at sikre fri fortynding.]

Dette standardvilkår er ikke relevant i relation til det ansøgte.

11. Såfremt der er afkast til det fri fra sikkerhedsmakulering, presning, balletering eller neddeling af papir, pap, plast eller datamateriale, skal det forsynes med et filter, der kan overholde en emissionsgrænseværdi for papirstøv på 10 mg/normal m³. Før filtret tages i brug, skal virksomheden indhente følgende leverandørplysninger:

– Dokumentation for at filtret ved den pågældende anvendelse kan overholde den krævede emissionsgrænseværdi.

– Leverandørens anvisninger om kontrol og vedligeholdelse af filtret.

Oplysningerne skal opbevares på virksomheden og være tilgængelige for tilsynsmyndigheden. Filtret skal kontrolleres, vedligeholdes og udskiftes i overensstemmelse med filterleverandørens anvisninger. Kontrol af filtret skal dog altid som minimum omfatte en visuel kontrol hver tredje måned af dets korrekte funktion.

Dette standardvilkår er ikke relevant i relation til det ansøgte.

12. Bygningsaffald med cementbundne asbestfibre skal håndteres forsigtigt, så det ikke beskadiges og kan afgive asbeststøv. Såfremt der alligevel under håndteringen sker beskadigelser, skal det i befugtet tilstand opbevares i egnet lukket, tæt emballage, der er mærket med oplysning om, at den indeholder asbest. Det må ikke omlastes før borttransport.

Dette standardvilkår er ikke relevant i relation til det ansøgte.

Affald

13. Affald, der spildes, skal opsamles samme dag og anbringes i de dertil indrettede containere eller affaldsområder. Filterstøv skal opsamles straks og opbevares i en tæt lukket beholder, der er mærket med indhold.

14. Spild af olie og kemikalier (herunder grus, savsmuld eller lignende anvendt til opsugning) skal opsamles straks og opbevares og bortskaffes som farligt affald. Der skal til enhver tid forefindes opsugningsmateriale på virksomheden.

Beskyttelse af jord, grundvand og overfladevand

15. Overjordiske tanke til fyringsolie og motorbrændstof skal sikres mod påkørsel. Påfyldningsstudse og aftapningshaner (aftapningsanordninger) for olieprodukter, herunder motorbrændstof, skal placeres inden for konturen af en tæt belægning med kontrolleret afledning af afløbsvandet. Alternativt skal eventuelt spild opsamles i en tæt spildbakke eller grube. Udendørs spildbakker eller gruber skal tømmes, således at regnvand i bunden maksimalt udgør 10 % af spildbakkens eller grubens volumen.

Dette standardvilkår er ikke relevant i relation til det ansøgte.

16. Virksomheden må ikke modtage skrot, der på forhånd vides at indeholde farligt affald eller flydende olie. Dog må transformatorer og spåner mv. med indhold af olierester eller køle- og smøremidler o. lign. modtages, oplagres og afsendes i tætte, overdækkede containere eller beholdere. Disse containere eller beholdere kan stå uafdækket indendørs.

Dette standardvilkår er ikke relevant i relation til det ansøgte.

17. Jern- og metalskrot og andet affald, der kan afgive olie eller væsker, skal opbevares og håndteres på en oplagsplads eller på et gulv med tæt belægning indrettet med fald mod afløb eller grube, hvorfra der sker kontrolleret afledning, eller i lukket/overdækket container med indbygget sump.

Dette standardvilkår er ikke relevant i relation til det ansøgte.

18. Jern- og metalskrot, der kan afgive metalstøv, skal håndteres og opbevares enten udendørs på et befæstet areal, indendørs på fast gulv eller i en container. Opbevaring og håndtering skal udføres, så støvdannelse minimeres, og der må ikke ske støv-/materialeflugt til omgivelser uden for virksomheden.

Dette standardvilkår er ikke relevant i relation til det ansøgte.

19. Neddeling, klipning eller opskæring af jern- og metalskrot må kun foretages på et areal eller gulv, der er forsynet med tæt belægning.

Dette standardvilkår er ikke relevant i relation til det ansøgte.

20. Akkumulatorer og batterier skal opbevares i beholdere eller containere, der enten er placeret indendørs eller under halvtag, eller som er lukket med låg. Beholderne og containere skal være tætte og modstandsdygtige over for de væsker, der er anvendt i batterierne eller akkumulatorerne.

Dette standardvilkår er ikke relevant i relation til det ansøgte.

21. Blandet bygnings- og nedrivningsaffald, bortset fra inert affald, må kun opbevares og håndteres på befæstet areal med kontrolleret afledning af nedbør. [Hvis virksomheden er beliggende i et område med særlige drikkevandsinteresser (OSD), og myndigheden vurderer, at grundvandsmagasinet er særligt sårbart, skærpes vilkåret således, at det befæstede areal skal være etableret med en tæt belægning.]

Dette standardvilkår er ikke relevant i relation til det ansøgte.

22. Have- og parkaffald må kun oplagres og neddeles på et befæstet areal med fald mod afløb eller sump. Have- og parkaffald skal bortskaffes og arealet ryddes for have- og parkaffald og saft fra samme mindst 1 gang pr. uge i sommerhalvåret.

Dette standardvilkår er ikke relevant i relation til det ansøgte.

23. Befæstede arealer skal være i god vedligeholdelsesstand. Utætheder skal udbedres så hurtigt som muligt, efter at de er konstateret.

24. Vaskepladsen skal være befæstet med fald mod afløb, hvorfra der sker kontrolleret afledning af afløbsvandet.

Dette standardvilkår er ikke relevant i relation til det ansøgte.

25. Farligt affald som f.eks. spildolie skal opbevares under overdækning i form af tag, presenning eller lignende og beskyttet mod vejrlig på en tæt belægning. Oplagspladsen skal være indrettet således, at spild kan holdes inden for et afgrænset område og uden mulighed for afløb til jord, grundvand, overfladevand eller kloak. Området skal kunne rumme indholdet af den største beholder, der opbevares.

Dette standardvilkår er ikke relevant i relation til det ansøgte.

Egenkontrol

26. Virksomheden skal løbende og mindst 1 gang årligt gennemføre en kontrol for revner, lunger og andre skader af befæstede arealer og tætte belægnings, kar, gruber og sumpe. Utætheder skal udbedres, så hurtigt som muligt efter at de er konstateret.

27. Tilsynsmyndigheden kan kræve, at virksomheden lader en uvildig sagkyndig foretage kontrollen, dog højst 1 gang hvert tredje år

Driftsjournal

28. Virksomheden skal føre en driftsjournal med angivelse af:

– Dato for og resultat af inspektioner samt eventuelt foretagne udbedringer af befæstede arealer og tætte belægnings, gulve, gruber mv.

– Dato for hvornår der er modtaget affald, der ikke er omfattet af virksomhedens miljøgodkendelse, og hvordan det blev håndteret og bortskaffet.

– Tidspunkter for vedligeholdelse og servicering af filter, herunder udskiftning af filterposer.

Dette punkt er ikke relevant i forhold til det ansøgte.

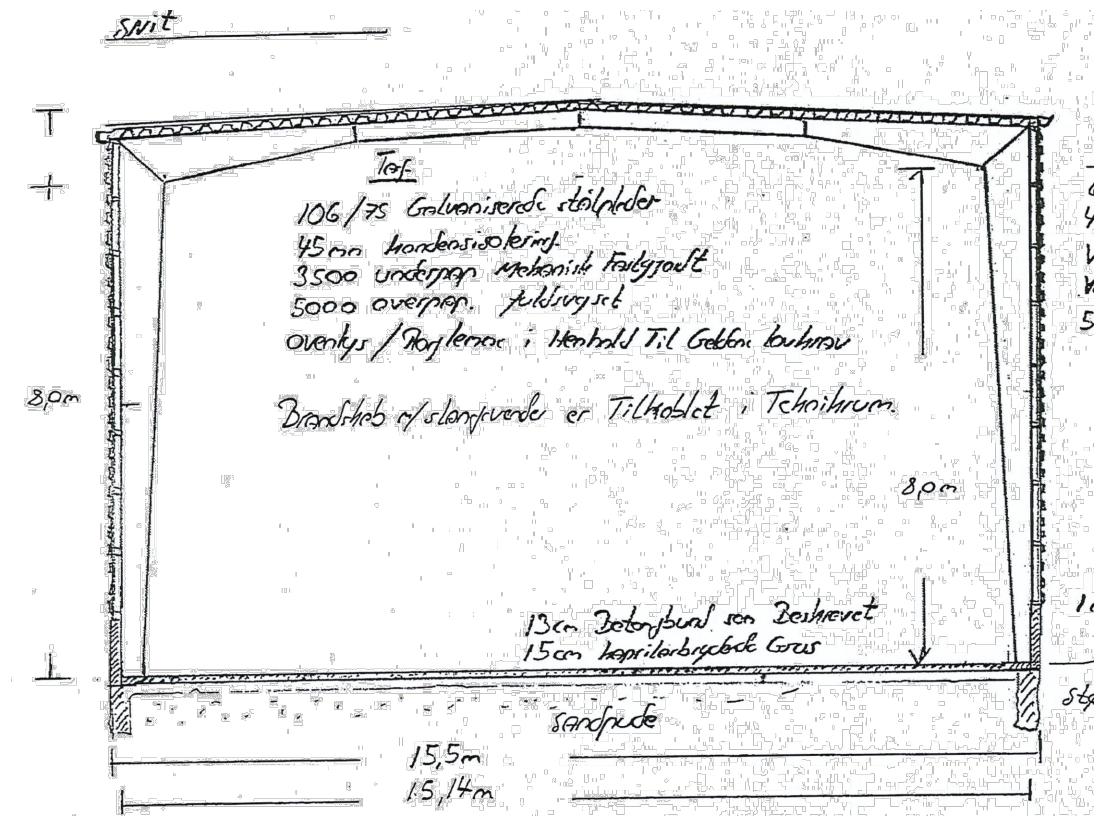
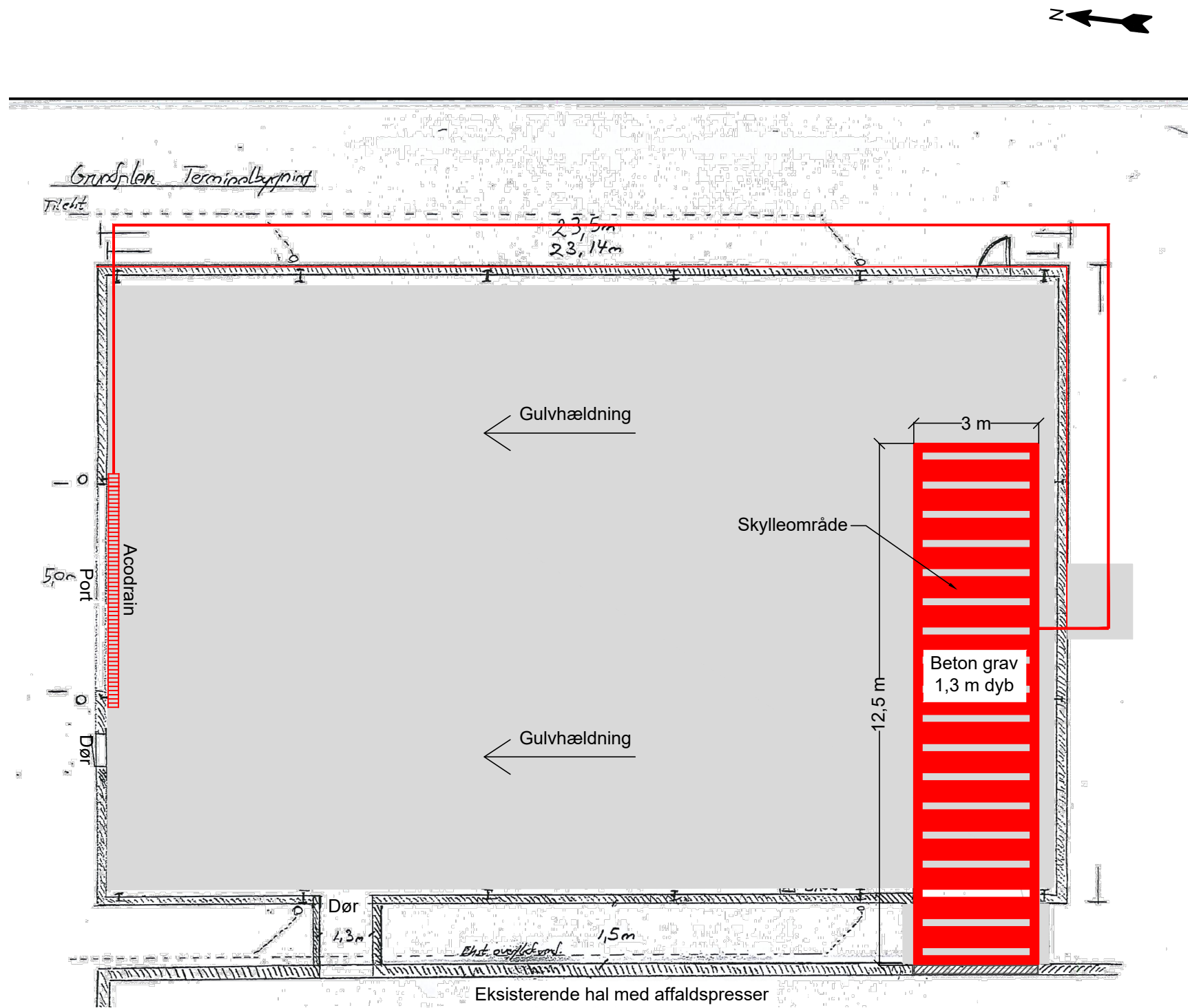
Ved udgangen af hvert kvartal registreres mængden af hver af de oplagrede affaldsfraktioner jf. vilkår 4. Oplysningerne indføres i journalen. Driftsjournalen skal opbevares på virksomheden i mindst 5 år og skal være tilgængelig for tilsyns- myndigheden.

Det vurderes ikke at give mening hvert kvartal at lave registrering af oplagrede mængder for denne her affaldsfraktion, da den samlede mængde på årsbasis er forholdsvis lille, og fyldte containere løbende og hurtigst muligt fraføres arealet.



Oversigtskort
Nomi4s
Kåstrupvej 15B
Matr. nr. 5s, Næstild By Oddense

Tidspunkt: 16-06-2023 08:26:40
Udskrevet af: Lene Christensen (LEC)
Målestoksforhold: 1:5000



Sag: Nomi4S, omlastning af madaffald (KOD)
 Kåstrupvej 15B, 7860 Spøttrup

Projekt nr.: 1032162

Fase:

Emne: Hal til omlastning af madaffald (KOD)

Tegn. nr.:

Rev.:

Dato: 24.01.2024

Udf.: HHL

Kont.: LEC

Godk.: LLA

Mål:

Side: 1

Fra: Lene Christensen (LEC) <LEC@NIRAS.DK>
Sendt: 16. februar 2024 07:27
Til: Julie Aae Lorentsen
Cc: mbe@nomi4s.dk
Emne: RE: Omlastning af madaffald - Partshøring af udkast til miljøgodkendelse og udkast til afgørelse efter miljøvurderingsloven Kåstrupvej 15B

Opfølgningsflag: Opfølgning
Flagstatus: Afmærket

Hej Julie.

Tak for udkast til afgørelser og tak for hurtig sagsbehandling 😊.

På vegne af Nomi4s har vi lige et enkelt spørgsmål og et par kommentarer.

Spørgsmål:

- Tænkes miljøgodkendelsen meddelt som en tillægsgodkendelse til den revurderede miljøgodkendelse fra 2012, tilsvarende tillæg til miljøgodkendelse, dateret 1. december 2017? – I givet fald skal der så være en reference til listepunkt K 206, da det ansøgte udelukkende vil være omfattet af listepunkt K 212?

Kommentarer:

Der er ikke længere mandskabsfaciliteter på Kåstrupvej 15B, hvorfor de to tidligere toiletter på Kåstrupvej 15B er nedlagte. Der er derfor ikke længere en fraktion af sanitært spildevand fra aktiviteterne på Kåstrupvej 15B.

Sanitært spildevand er omtalt flere steder i udkast til afgørelse om miljøgodkendelse og et enkelt sted i udkast til afgørelse om ikke VVM-pligt. De pågældende steder bør teksten rettes til, så det fremgår, at der *ikke* er sanitært spildevand fra aktiviteterne på Kåstrupvej 15B.

Udkast til afgørelse om ikke VVM-pligt

I udkast til afgørelse om ikke VVM-pligt fremgår "sanitært spildevand" på side 7 ca. midt på siden:

Spildevand

Der vil i anlægsfasen ikke opstå spildevand fra projektet.

De eksisterende forhold vedrørende tag- og overfladevand samt sanitært spildevand vil forblive uændrede med projektet.

Udkast til afgørelse om miljøgodkendelse

På side 26 ca. midt på siden fremgår følgende:

Sanitært spildevand, eventuelt sammen med belastet overfladevand, bortledes tilsyneladende via perkolatbassin tilhørende Nomi4S i/s's perkolatbassin for affaldsanlægget beliggende Kåstrupvej 20-22.

På side 32 nederst står der:

Afledningsforhold for belastet overfladevand fra matrikel fremstår i eksisterende afgørelser ikke entydigt. Der kan således være tvivl om, hvorvidt vandet udledes via regnvandsbassin til recipient eller eventuelt bortledes på samme vis som for sanitært spildevand.

På side 33 øverste halvdel fremgår der:

Sanitært spildevand (sort og gråt spildevand) fra anlæggets velfærdsfaciliteter og lignende afledes angiveligt via perkolatbassin tilhørende affaldsanlægget på Kåstrupvej 20-22 gennem eksisterende trykledning til spildevandsforsyningsselskabets renseanlæg (Skive Renseanlæg tilhørende Skive Vand A/S).

Side 51, punkt b) øverst på siden:

b) Sanitært spildevand

Sanitært spildevand (sort og gråt spildevand) fra anlægget afledes via perkolatbassin hos Kåstrupvej 20-22 til spildevandsforsyningsselskabets spildevandsanlæg til behandling i renseanlæg.

Forholdet forventes ikke at kræve særskilt spildevandstilslutningstilladelse, men indgår dog tilsyneladende i en spildevandstilladelse for Kåstrupvej 20-22, 7860 Spøttrup.

Vi har ikke yderligere spørgsmål eller kommentarer 😊.

Har I spørgsmål eller kommentarer til vores kommentarer, er I selvfølgelig velkomne til at kontakte enten Mogens Berg, Nomi4s på 96 10 66 41 / 40 44 82 77, e-mail: mbe@nomi4s.dk, eller undertegnede.

Vi ser frem til at få afgørelserne meddelt endeligt 😊.

Mange hilsner

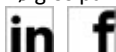
Lene Christensen

NIRAS

Østre Havnegade 12
9000 Aalborg
Denmark
www.niras.dk

M: +45 4044 8983
T: +45 9630 6400
E: lec@niras.dk

Følg os på:



Denne e-mail kan indeholde fortrolige oplysninger. Hvis du fejlagtigt har modtaget denne, kontakt venligst afsenderen øjeblikkeligt og slet mailen samt eventuelle bilag. Kopier ikke denne mail, og undlad at dele dens indhold med tredje part. Tak. NIRAS' håndtering af personlig information står beskrevet i vores [privatlivspolitik](#).

From: Julie Aae Lorentsen <julo@skivekommune.dk>

Sent: 13. februar 2024 11:18

To: mbe@nomi4s.dk; Lene Christensen (LEC) <LEC@NIRAS.DK>

Subject: Omlastning af madaffald - Partshøring af udkast til miljøgodkendelse og udkast til afgørelse efter miljøvurderingsloven Kåstrupvej 15B

Hej Lene og Mogens,

Vedhæftet finder i udkastene til afgørelse om miljøgodkendelse og afgørelse efter miljøvurderingsloven til omlastning af madaffald på Kåstrupvej 15B.

Udkastene er i partshøring i perioden fra 13. februar til 1. marts 2024, hvor I har mulighed for at komme med bemærkninger inden afgørelsen endelig meddeles.

I må også meget gerne give besked hvis I ikke har nogen bemærkninger.

Med venlig hilsen

Julie Aae Lorentsen

Miljømedarbejder

Teknik, Miljø & Udvikling - Byg & Miljø - Miljø

julo@skivekommune.dk

T: 9915 3653

M: +4520711165

