



Tilsynsrapport til offentliggørelse

Virksomheder
J.nr. 2019 - 1712
Ref. Anelb/johje
Dato: 30.11.2020

Tilsynsrapport

Virksomhedens navn	Special Waste System A/S
Virksomhedens adresse	Herthadalvej 4A, 4840 Nørre-Alslev
CVR nummer	16756288
Virksomhedstype	5.2b Bortskaf/nyttig Farligt > 10 tons/dag, forbrænding
Tidspunkt for tilsynet	12. november 2020
Baggrunden for tilsynet	Prioriteret tilsyn, digitalt tilsyn
Varsling af tilsynet	Tilsynet blev varslet den 21. oktober 2020
Deltagere fra virksomheden	John Svendsen, Helle Grimstrup, John Andersen
Øvrige deltagere	
Tilsynet udført af	Annemarie Brix og Jørn Hesselund Jeppesen Miljøstyrelsen -Virksomheder
Tilsynet omfattede	Ibrugtagning af ny miljøgodkendelse, modtagekontrol med affald, oplag af affald mm
Materiale udleveret	3 film: <ul style="list-style-type: none">• Nyt anlæg til afsug over affaldsindfyringen.• Modtagekontrol af affald• Oplag af farligt affald.• Rapport over tankinspektion af nedgravet 30.000 l olietank• Datablade for Aktivt kul til brug i nyt afsug.• Oversigt over faktiske oplag til brug for dokumentation for overholdelse af tærskelværdier i risikobekendtgørelsen.



Special Waste System. 1 + 3: Oplag af farligt affald. 2: Oplag af rengjorte eller nye emballager. 4: Affaldsforbrændingsanlæg med modtagehal, oplag af slagge og røggasrensningsprodukter og nedgravet 30.000 l olietank. 5: Administrationsbygning.

Håndhævelser

Håndhævelser meddelt siden sidste fysiske tilsyn samt opfølgninger herpå og håndhævelser afstedkommet af nærværende tilsyn.

Dato	Type	opfølgning	Beskrivelse af håndhævelsen og status for opfølgning
21-01-2019	Indskærpelse	Meddelt	For højt indhold af TOC og glødetab i slagge. Manglende prøvetagninger og analyser. Skal foretages 6 gange årligt er kun foretaget 1 gang i 2018.
15-08-2019	Indskærpelse	Efterlevet	Indskærpelse om manuel håndtering af klinisk risikoaffald
08-06-2020	Indskærpelse	Meddelt	CO halvtimesoverskridelser 2019
03-08-2020	Påbud efter MBL, undtagen §41 a eller b	Meddelt	Påbud §71 om øget analyse af slagge indtil 12 på hinanden følgende analyser overholder krav

Indberetninger om egenkontrol.

Kontrolområde	Konklusion
Luftemissioner og drift af forbrændingsanlæg	Fremsendes månedligt
Månedsrappporter for året 2019 og til og med september 2020	Er fremsendt rettidigt
Luftemissioner Præstationskontrol	Præstationskontrol 1 og præstationskontrol 2 for 2019 er fremsendt

2019 Første halvår 2020	Præstationskontrol 1 for 2020 er fremsendt.
Luftemissioner Straksindberetning af overskridelser	SWS har valgt at overholde kolonne B halvtimes grænseværdier og halvtimesgrænseværdi for CO. Overskridelser af CO halvtimesgrænseværdi samt overskridelser af døgngrænseværdier indberettes straks. Indberettes rettidigt. Enkelte afvigelser
Årsrapport	Årsrapport for 2019 er fremsendt rettidigt.
Kvalitetskontrol af AMS	2019 der er udført funktionskontrol og AST
Tankinspektion Nedgravet olietank 30.000 l	Rapport udleveret på tilsynet. Udført sommer 2020
Slaggeanalyser	Påbud marts 2020, om at udføre månedlige slaggeanalyser/12 gange pr år. Slaggeanalyser efterfølgende udført.

Jordforurening

Der blev ikke ført tilsyn med jordforurening eller foretaget vurdering heraf.

Dasorden for det digitale tilsynet

1. SWS orienterer; Status på og/eller udfaldet af sagen om olieforureningen under påfyldning af olietank.
2. Olietanke; dokumentation for overholdelse af olietankbekendtgørelsen for den nedgravede olietank.
3. Opfølgning på afrapportering; månedsrapporter fra affaldsforbrændingen jvf. igangværende korrespondance og jvf. sidste tilsynsnotat (hvad viser tallet over "affald indfyret") opgørelse over overskridelser af kolonne B grænseværdier, drøftelse af kommende krav til rapportering, oplysninger om det bagvedliggende beregningsgrundlag for overholdelse af oplagsgrænse til risikobekendtgørelsen.
4. Drøftelse af problemer med at overholde grænse for TOC/glødetab i slagge.
5. Tilsyn med det etablerede posefilter til diffust støv fra indfyring. **Her ønsker vi, at I optager en video der viser det etablerede udsug med filter og afkast.** Leverandøroplysninger om filteret effektivitet fremsendes. Der redegøres for hvordan afsuget styres samt oprettelse af journal til dokumentation for udskiftning/vedligehold af filtre.
6. Modtagekontrol med affald, -kontrol af følgedokumenter og kontrol af affaldets indhold. **Her ønsker vi, at I optager en video over modtagekontrollen som forevises under mødet.**
7. Overordnet tilsyn med oplag. **Her ønsker vi, at I optager en video der viser de aktuelle forhold på lagerområdet og oplag ved affaldsforbrændingsanlægget, som forevises under mødet.**
8. Øvrig opfølgning; fx arbejdet med NOx reduktion til kommende lavere døgngrænseværdi, dioxinforureningen ved tidligere oplag af restprodukter, SO₂
9. evt

Liste over gældende afgørelser:

- Miljøgodkendelse af 8. december 2005
- Revideret miljøgodkendelse af 26. juni 2006
- Tillægsgodkendelse af 16. februar 2010
- Tillægsgodkendelse af 19. december 2011
- Miljøgodkendelse af 7. august 2014
- Miljøgodkendelse af 18. marts 2016
- Miljøgodkendelse af 8. juni 2018
- Posefilter/kulfilter til diffus røg fra indfyringen af juni 2020

Gennemgang af miljøforhold

Ad 1. Olieforurening ved olietank

Rapport over oprydning var fremsendt til Miljøstyrelsen inden tilsynet. Rapporten ligger til godkendelse hos Guldborgsund Kommune, der er myndighed for denne olieforurening. Hvis restforureningen under tanken bliver accepteret, skal oplysninger om foreningens placering og omfang føjes til BTR rapporten. SWS orienter MST, når der er svar fra Guldborgsund Kommune.

SWS har efterfølgende fremsendt Guldborg Sundskommunes accept af at restforureningen efterlades.

Ad 2. Inspektion af nedgravet tank jvf. olietankbekendtgørelsen

Rapport over tankinspektion fra august 2020 på 30.000 l nedgravet tank. SWS oplyser, at der ikke er anmærkninger. Der er nu sat lås på påfyldning og påfyldning sker under overvågning af medarbejde fra SWS. Rapporten fremsendes til MST umiddelbart efter mødet. Der sendes dertil et uddrag af resultater fra tankens forbrugsmålere, som dokumentation for Olietankbekendtgørelse § 28 om krav til timetælle/forbrugsmålere.

Rapport og udskrift fra forbrugsmåleren er sendt til MST

Ad 3 Rapporten af luftemissioner og registrering af overskridelser

Gennemgang af opsummerede emissionsoverskridelser i excelark.

Uoverensstemmelsen mellem procentangivelser af overskridelser af CO halvtimes og SO₂ B-grænseværdi skyldes, at der i SRO anlægget fejlagtigt er anført en halvtimesgrænseværdi for CO på 50 mg/Nm³, som er registreret som en kolonne B-værdi.

Den procentvise overholdelse af B-grænseværdierne i månedsrapporten og på excelarket er akkumuleret for året. Det faktiske antal af B-kravs overskridelser kommer til at fremgå af månedsrapport efter ændring af emissionsregneren og fejlregistreringen af CO fjernes.

MST har brug for at kunne se, om der inden for hver ½ time indfyres affald, for at kunne føre tilsyn med, at der ikke indfyres affald under for lav EBK-temperatur og/eller overskridelse af grænseværdier. I dag viser rapporten fx 148 indfyringer i døgnbet betyder 148 vip med lift, hvilket ikke siger noget om antal kg, da nogle "vip" måske kun er 3 kg affald bestående af tom emballage fx tømte håndsprit flasker. Det er ok, at det ikke er det nøjagtige antal kg pr ½ time, men omvendt skal SWS dokumentere, at de ikke overskrider den nominelle kapacitet dvs. 800 kg i timen +/- afhængig af brændværdien.

MST sender krav til indhold i døgnrapport og månedsrapport, som vil komme i den nye revurdering. Afsnittet om afrapportering drøftes efterfølgende med SWS så misforståelser undgås, og inden SWS bestiller nyt SRO og afrapporteringssystem.

Opgørelse i henhold til overholdelse af risikobekendtgørelsen jvf. sidste tilsynsnotat. Det aktuelle lager skal fremgå af den fremsendte opgørelse. Hele regnearket fremsendes fremover. Oletanken indgår med det fulde tankvolumen og ikke kun med det aktuelle indhold.

Opgørelse er modtaget i MST

Ad 4 slaggeanalyser og overholdelse af grænseværdier for glødetab/TOC

Opfølgning på indskærpelse og påbud om slaggeanalyser og overholdelse af grænseværdi for glødetab/TOC i slagge. SWS får foretaget begge analyser hvilket koster ca. 2.000 kr. for begge. Prøven sendes til samme laboratorium, som laver begge analyser.

Årsagen til problemerne skyldes ifølge SWS formentlig, at de modtager og forbrænder meget glas og kattegrus som ligesom indpakker de uforbrændte dele.

SWS arbejder videre med problemstillingen. SWS giver en tilbagemelding i starten af februar 2021, på udvikling i sagen. På forespørgsel mener SWS, at der ikke er sammenhæng til CO overskridelser vedr. luft og det forhøje glødetab/TOC i slaggen.

Ad 5 Installering af nyt afsug, posefilter og afkast fra indfyringsdelen

Opfølgning på ny miljøgodkendelse til filter og afkast på afsug over affaldsindfyringen. Forevist video af blæser og filter og afkast på taget. SWS oplyser, at det virker og kan tage røgen fra indfyringen. Den kører hele tiden med 10%. Ved røg i indfyringshallen øges til 20%.



Billede fra video. Blæser, filter og afkastet (anes bag ved filteret)



Billede fra video. Kanalen fra udsugningspunktet der fører til filteret.



Billede fra video "Forrummet" hvor containere tippes og hvor afsuges er påsat for at undgå støv og røg i hallen.

SWS fremviste procedure for systematisk vedligehold af filteranlægget. SWS oplyste at afkasthøjden er overholdt.

SWS undersøger, om der er leverandør-dokumentation for filterets effektivitet, og ikke kun dokumentation for det aktive kul. Fremsender dokumentation jvf. krav i miljøgodkendelse.

Leverandørdokumentation er efterfølgende modtaget i MST

Ad 6. kontrol med modtagelse af affald

SWS foreviste video af modtagelsen af affald og kontrol med papirdokumentationen. Der er kun kontrol af affaldsdeklarationer, da der ikke må være visuel kontrol med klinisk risikoaffald og det meste andet farligt affald.

SWS viste eksempel på en afvigelse, hvor det kliniske risikoaffald var emballeret uforsvarligt af transportøren.

For at holde styr på hvilket affald, der står hvor på lageret anvender SWS fysiske labels på affaldet som sporbarhed.

Opsporing af mulig synder i affaldet ved problemer for luftemissionerne; Lagerets medarbejdere har en fornemmelse af hvilket affald, der er blevet forbrændt, og kan ofte finde frem til leverandøren.



Billeder fra video. Modtagelse af klinisk risikoaffald.



Billeder fra video. Modtagelse af emballeret affald fra genbrugsplads og modtagelse af klinisk risikoaffald.



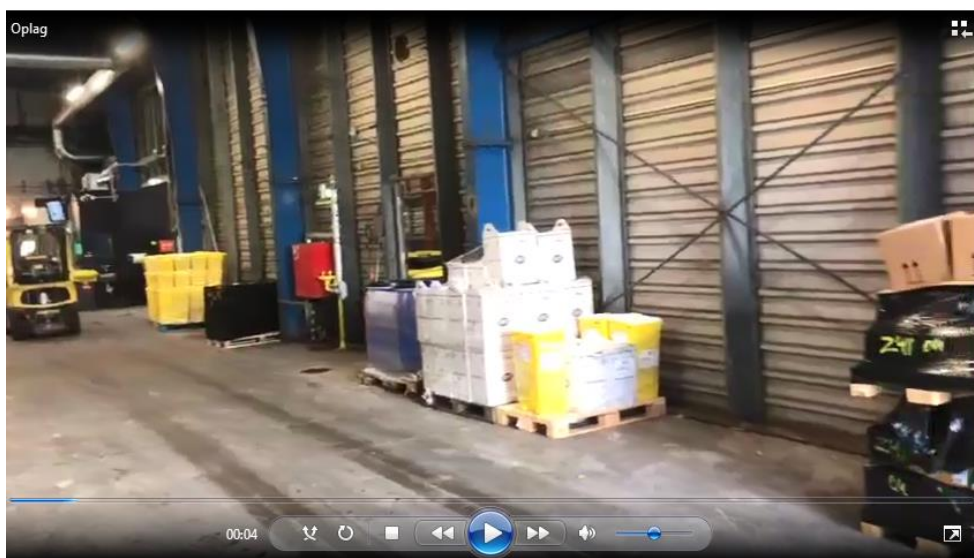
Billeder fra video. Udfyldelse af affaldsdeklaration, hvis den ikke er sendt elektronisk.

Ad 7 Lager af farligt affald

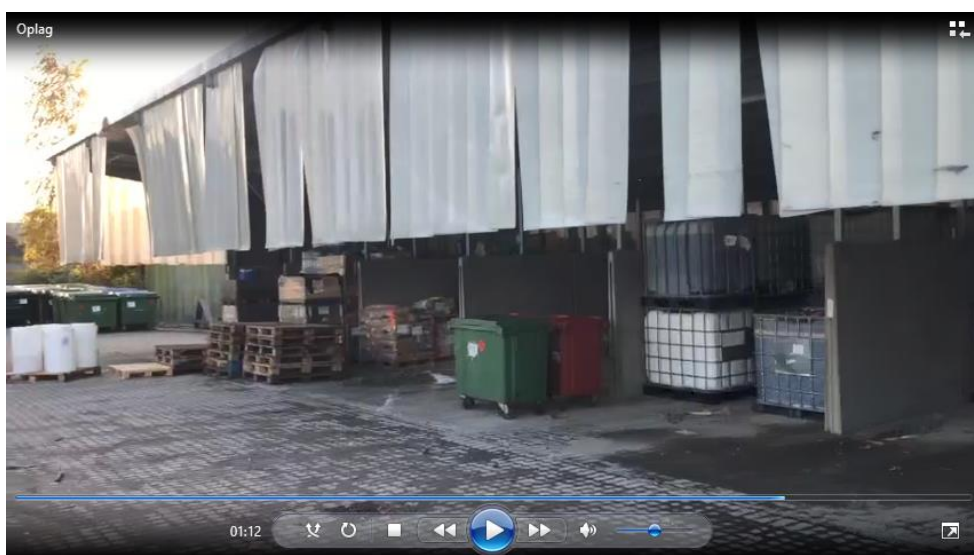
Video fra lagerområderne blev fremvist



Billede fra video. Lager af emballeret affald i spændelågsfade på det nye lagerområde.



Billede fra video. Lagerpladesen i affaldsforbrændingsanlæggets modtagehal.



Billede fra video. Overdækkede lager til flydende affald på nyt lagerområde.

Ad 8. Øvrig opfølgning og eventuelt

a.

Hvordan kan SWS overholde $180 \text{ mg/Nm}^3 \text{ NO}_x$ som døgnmiddelværdi. SWS oplyste, at den nye kedel giver et lidt højere niveau for NO_x og har derfor flere døgnmiddelværdier der ligger over 180 mg/Nm^3 . SWS er i gang med at se på muligheden for DeNOx. SWS vurderer, at det kan lade sig gøre at bringe emissionen ned, så den kommende grænseværdi kan overholdes.

b.

MST skal sende et nyt varsel om oprensning af dioxinforurening ved tidligere oplag af restprodukter. SWS har fremsendt supplerende oplysninger den 26. juni 2020. Aftale at dette kommer i januar/ februar 2021. SWS har ikke brudt belægningen op, så der er ikke risiko for at forureningen spreder sig yderligere.

c.

Opfølgning på sidste tilsyn.

Der skal ansøges om at måtte opbevare isocyanater og ansøgning om forbrænding af disse, hvis SWS ønsker dette. Fremsendes så den behandles sammen med revurderingen.

SWS overvejer om det radioaktive affald kan sendes til Nederlandene, og vil så ikke have dette opbevaret mere. Hvis det fjernes skal aktiviteten ikke beskrives i revurderingen.

d.

SWS har tilladelse forbrænding af 6.000 ton om året. SWS oplyste at de gerne vil hæve dette til 7.000 ton om året. MST oplyste, at udvidelse af forbrændingskapaciteten for farligt affald kræver fuld VVM. SWS skal også fortsat overholde begrænsningen i den nominelle indfyrede effekt.

e.

SWS forhørte sig om vilkår for modtagelse af mink, hvis dette skulle blive aktuelt. Bortskaffelse af mink er omfattet af biproduktforordningen. Håndtering af mink frem til de bliver hældt i ovnen skal godkendes af Fødevarestyrelsen,

Omlastning af mink er ikke omfattet af gældende godkendelser. Mink er ikke klinisk risikoaffald. SWS kontakter Fødevarestyrelsen.

f.

SWS forhørte sig om hvorvidt de kunne omlaste klinisk risikoaffald, hvis de fik henvendelser om at forbrænde mink. Der må kun omlastes klinisk risikoaffald i helt særlige situationer og hvor ovnen er ud af drift. MST vil ikke give en generelt accept. SWS må henvende sig til MST, hvis det bliver aktuelt. Omlastning af klinisk risikoaffald skal generelt undgås.

g.

Spørgsmål fra SWS; TVOC-måler skal serviceres og skal derfor tages ud en uge. MST accepterer, at SWS bruger metangasmåleren som surrogatmåler, da SWS normalt ikke har problemer med TVOC. SWS skal holde øje med emissionerne (da de ikke vil fremgå af rapporteringssystemet) og skal indberette overskridelser hvis emissionen ligger over 80% af grænseværdien for TOC. SWS orienterer MST om hvornår TOC-måleren tages ud til service, og lover at tilstræbe at den slags vedligeholdelsesarbejder fremover foregår under anlæggets revision.

h.

Revurdering. SWS fremsender udfyldt ny BAT-checkliste og genfremsender miljøteknisk beskrivelse. SWS oplyser, at BAT-checklisten fremsendes i det nye år.

Opsummering:

På tilsynet aftales, at:

1. SWS orienter MST når der er svar fra Guldborgsund Kommune om olieforureningen under påfyldning af tank. Hvis restforureningen accepteres, skal denne fremgå af BTR-rapporten
2. Der sendes et uddrag af resultater fra olietankens forbrugsmåler, som dokumentation for Olietankbekendtgørelse § 28 om krav til timetælle/forbrugsmåler.

3. Afsnittet om afrapportering, som blev sendt til SWS under mødet, drøftes efterfølgende med SWS, så misforståelser undgås, og inden SWS bestiller nyt afrapporteringssystem. SWS henvender sig når de er klar til en drøftelse.
4. Dokumentation i forhold til risikobekendtgørelsen. Det aktuelle lager skal fremgå af den fremsendte opgørelse. Hele regnearket fremsendes fremover. Olietanken indgår med det fulde tankvolumen og ikke kun med det aktuelle indhold
5. For højt indhold af glødetab/TOC i slagge. SWS arbejder videre med problemstillingen. SWS giver en tilbagemelding i starten af februar 2021, på udvikling i sagen
6. SWS undersøger, om der er leverandør-dokumentation for de nye filters effektivitet, og ikke kun dokumentation for det aktive kul. Fremsender dokumentation jvf. krav i miljøgodkendelse.
7. MST skal sende et nyt varsel om oprensning af dioxinforurening i januar/februar 2021
8. MST accepterer, at SWS bruger metangasmåleren som surrogatmåler i en uge, mens TVOC måleren er til reparation, da SWS normalt ikke har problemer med TVOC. SWS skal holde øje med emissionerne (da de ikke vil fremgå af rapporten og indberette overskridelser hvis emissionen ligger over 80% af grænseværdien for TOC. SWS orienterer MST om hvornår TOC måleren tages ud til service.
9. SWS fremsender udfyldt BAT-tjekliste med de nye BAT-konklusioner først i det nye år.

Virksomheden har haft udkast til tilsynsrapport til kommentering inden offentliggørelsen.