



Revurdering af miljøgodkendelse
af fjerkræbruget på
Sønderkærvej 11, 9670 Løgstør

Gældende fra
16.03.2016



VESTHIMMERLANDS
KOMMUNE
- lyst til at gøre en forskel

Indholdsfortegnelse

Indholdsfortegnelse	2
1. Resume	3
2. Afgørelse.....	4
3. Påbud af vilkår.....	5
3.1 Generelle forhold.....	5
3.2 Bedste anvendelige teknik (BAT)	5
3.3 Driftssikkerhed	6
3.4 Tilsyn, kontrol og egenkontrol	6
4. Ophævelse af vilkår.....	7
5. Vurdering af fjerkærbruget	8
5.1 Generelle forhold.....	8
5.2 Bedste anvendelige teknik (BAT)	8
5.3 Vurdering af forurening/ammoniak	14
5.4 Vurdering af gener/lugt.....	16
5.5 Driftssikkerhed	18
5.6 Tilsyn, kontrol og egenkontrol	18
5.7 Ophævelse af vilkår.....	19
6. Øvrige oplysninger.....	20
6.1 Retsbeskyttelse.....	20
6.2 Offentliggørelse.....	20
6.3 Tilsynsmyndighed.....	20
6.4 Klage og søgsmål.....	20
6.5 Underretning	21
7. Bilag	22
Bilag 1 Stamdata.....	22
Bilag 2 Kort.....	23
Bilag 3 Eksisterende vilkår	24
Bilag 4 Ansøgning med BAT-redegørelse (ikke vedhæftet – kan rekvireres).....	33
Bilag 5 It-ansøgning (ikke vedhæftet – kan rekvireres)	33

1. Resume

Fjerkræbruget på Sønderkærvej 11, 9670 Løgstør er ejet og drevet af Jacob Steen Tvergaard. Fjerkræbruget blev miljøgodkendt i 1997, og godkendelsen blev revurderet første gang i 2009. Godkendelsen blev revurderet anden gang i 2014, men denne afgørelse blev påklaget, og Natur- og Miljøklagenævnet hjemviste sagen til fornyet behandling i 2015. Godkendelsen skal derfor nu igen revurderes for anden gang.

Hovedformålet med revurderingen er at sikre, at fjerkræbrugets indretning og drift er baseret på tidssvarende og miljøvenlig teknik, kaldet BAT (bedste anvendelige teknik). BAT er den teknik, som mest effektivt giver et højt beskyttelsesniveau for miljøet, og som samtidig er afvejet i forhold til omkostningerne. Da der sker en løbende udvikling i BAT, skal miljøgodkendelsen jævnlige justeres.

Jacob Steen Tvergaard har i sin ansøgning om revurdering redegjort for BAT på 5 områder;

- staldindretning
- fodring
- opbevaring, behandling og udbringning af husdyrgødning
- forbrug af vand og energi
- management, dvs. hvordan bedriften ledes og styres i forhold til miljø og natur.

Vi har vurderet de fem områder, og det har medført påbud om anvendelse af BAT, for at fastholde bedriftens udledning af ammoniak fra staldene og af fosfor i husdyrgødningen. Vi har desuden meddelt påbud, der på forskellig måde nedsætter risikoen for forurening.

Derudover har vi undersøgt;

- om fjerkræbruget forurener højt prioriteret natur
- om der er grundlag for at stille krav om færre gener fra fjerkræbruget.

Vi har vurderet, at ammoniak fra fjerkræbruget ikke påvirker internationalt beskyttet natur (kategori 1-natur) eller højt prioriteret nationalt beskyttet natur (kategori 2-natur) væsentligt. Endeligt har vi vurderet, at selvom lugten fra fjerkræbruget er reduceret, medfører driften stadig væsentlige lugtgener i lokalområdet, men at der ikke er grundlag for at stille yderligere påbud til reduktion af lugten fra fjerkræbruget.

2. Afgørelse

Vesthimmerlands Kommune revurderer hermed miljøgodkendelsen af fjerkræbruget på Sønderkærvej 11, 9670 Løgstør, matr. nr. 8h Næsborg By, Næsborg af d. 03-11-1997. Der er tale om en genbehandling af den anden regelmæssige revurdering af fjerkræbruget. Den første revurdering af fjerkræbruget blev meddelt d. 29-12-2009. Revurderingen sker efter husdyrbrugloven¹ og husdyrgodkendelsesbekendtgørelsen², og afgørelsen træffes med hjemmel i husdyrbruglovens § 39, jf. § 41. Bedriften er knyttet til CVR-nr. 55532028, og bedriftens husdyrproduktion har CHR-nr. 18.822.

Påbud

Vesthimmerlands Kommune meddeler hermed påbud om vilkårsændringer i henhold til husdyrbrugloven³. I afsnit 3 er listet de nye vilkår, der er meddelt ved påbud. De påbudte vilkår supplerer vilkårene i miljøgodkendelsen (bilag 3) og den 1. revurdering (bilag 4), der stadig er gældende.

Kommunen ophæver desuden to af de påbudte vilkår i revurderingen fra 2009, da vi vurderer, at kommunen ikke havde den fornødne hjemmel til at meddele vilkårene i 2009. Det drejer sig om følgende vilkår: 3.1.1 og 3.1.3.

Bedriften skal til enhver tid leve op til gældende regler i love og bekendtgørelser - også selv om disse regler måtte være skærpende i forhold til vilkårene i miljøgodkendelsen og/eller revurderingen.

Revurdering

Ved revurderingen har vi først og fremmest sikret, at fjerkræbrugets indretning og drift fortsat er baseret på anvendelse af den "Bedste Anvendelige Teknik" (BAT). Overholdelsen af kravet om anvendelse af BAT sikrer, at forurening fra fjerkræbruget til stadighed begrænses mest muligt. I vores vurdering af, om fjerkræbruget lever op til kravet om anvendelse af BAT, har vi anvendt Miljøstyrelsens "Vejledende emissionsgrænseværdier for slagtekyllinger"⁴ og EU-kommissionens BAT-referencedokument (BREF) for intensiv fjerkræ- og svineproduktion⁵.

Vi har desuden vurderet behovet for og påbudt vilkår til fjerkræbrugets driftssikkerhed og egenkontrol.

Endeligt har vi vurderet, at forureningen ikke er større end forudsat ved godkendelsen, at der ikke er nye oplysninger om forureningens skadelige virkning, og at der ikke er uforudsete skadevirkninger fra fjerkræbruget.

Vesthimmerlands Kommune
D. 15.03.2016

Lene Louise Buur
Biolog

¹ § 12 i lovbekendtgørelse nr.44 af 11-01-2016 om godkendelse m.v. af husdyrbrug (husdyrbrugloven)

² § 40 i bekendtgørelse nr. 44 af 11-01-2016 om tilladelse og godkendelse m.v. af (husdyrgodkendelsesbekendtgørelsen)

³ § 39, jf. § 41 i husdyrbrugloven

⁴ Vejledende emissionsgrænseværdier opnåelige ved anvendelse af den bedste tilgængelige teknik (BAT) for slagtekyllinger

⁵ BREF fra 2003

3. Påbud af vilkår

3.1 Generelle forhold

1. Ejendommen må drives som en kyllingefarm med en maksimal årlig produktion på 1.295.930 stk. slagtekyllinger á 35 dage, svarende til 429,12 DE⁶
Vilkåret er en opdatering af vilkår 1.2.1 i revurderingen fra 2009
2. Den næste regelmæssige vurdering af fjerkræbrugets miljøgodkendelse skal foretages inden den 16-03-2023.
Vilkåret erstatter vilkår 1.2.3 i revurderingen fra 2009

3.2 Bedste anvendelige teknik (BAT)

Staldindretningen og -teknologi

3. Fjerkræholdet skal være fordelt og staldindretning skal være i overensstemmelse med oversigten nedenfor:

Produktionsdyr	Maksimal produktion i DE	Stald og stalddtype	Maksimal belægning	Stipladser v. 35 dages kyllinger
Slagtekyllinger 35-40 dage	429,12	Hus 3-6 dybstrøelse	40 kg/m ²	162.927

4. I staldene skal strøelsen (f.eks. spåner, spagnum, papir eller savsmuld) være tør over hele gulvet i hele produktionsperioden. Hvis der er problemer med at holde overfladen på strøelsen tør, skal der anvendes Stalosan eller et lignende middel til at udtørre strøelsen.
5. Staldene skal være udstyret med ikke-lækkende drikkevandssystemer, f.eks. i form af drikkenipler.
6. Staldene skal ventileres, og ventilationsanlægget skal styres efter både temperaturen og den relative fugtighed i staldene.

Fodring

7. Der skal anvendes fytase.
8. Der skal anvendes fasefodring, og foderets indhold af råprotein og fosfor skal justeres i minimum tre faser.
9. Fosforindholdet i fuldfoderet må i gennemsnit over en treårig periode maksimalt svare til fosforniveau 3 i miljøstyrelsens teknologiblad "Fosforindhold i slagtekyllingefoder"⁷ - svarende til 5,8 g fosfor pr. kg foder ved produktion af 35 dages kyllinger og 5,7 g fosfor pr. kg foder ved produktion af 40 dages kyllinger.
De tre vilkår er en skærpelse af vilkår 4.1.5 i revurderingen fra 2009

⁶ Bekendtgørelse nr. 1318 af 26-11-2015 om erhvervsmæssigt dyrehold, husdyrgødning, ensilage m.v. (husdyrgødningsbekendtgørelsen)

⁷ Version 1 af 17-05-2011

Forbrug af vand og energi

10. Drikkevandssystemet skal justeres og overvåges dagligt - f.eks. ved at regulere højden af drikkeniplerne efter dyrenes størrelse og behov og ved at kontrollere vandtrykket.
11. Staldene skal sættes i blød og rengøres med højtryksrenser eller lignende efter hver produktionscyklus.
12. Rengøringen af staldene skal ske med koldt vand og der skal anvendes naturlig udtørring af staldene efter vask.
13. Ventilationsanlægget skal rengøres efter hver produktionscyklus.
14. Der skal ske varmegenindvinding i staldene – f.eks. ved anvendelse af en varmeveksler.

Management

15. Systemet "Kvalitetssikring i Kyllingeproduktionen" skal anvendes i kyllingeproduktionen.

3.3 Driftssikkerhed

16. Ved ophør af drift af fjerkræbruget skal stalde og opbevaringsanlæg tømmes for oplagret husdyrgødning, affald, foder og lignende. Herefter skal stalde og opbevaringsanlæg rengøres, og der skal foretage oprydning i et sådant omfang, at forureningsfare undgås.

3.4 Tilsyn, kontrol og egenkontrol

17. Hvis virksomheden konstaterer, at et vilkår ikke overholdes, skal det straks indberettes til tilsynsmyndigheden (kommunen).
18. Registreringer (f.eks. fra husdyrbrugets databasesystem; KIK) af vandforbrug, foder og leveringer til slagteri skal forevises kommunen på forlangende.
19. Dokumentation i form af foderanalyser og gødningsregnskab skal forevises kommunen på forlangende.
20. Når kommunen på tilsyn forlanger det, skal eventuelle afvigende værdier i gødningsregnskabet i forhold til standardværdier kunne dokumenteres ved f.eks. foderkontrol, ajourførte foderplaner, afregninger fra slagteri eller lignende.
21. Dokumentation skal opbevares i mindst 5 år. Kommunen skal ved tilsyn og kontrol have adgang til al den nævnte dokumentation.

4. Ophævelse af vilkår

Følgende vilkår i revurderingen af den 29-12-2009 ophæves:

- 3.1.1. På egne og forpagtede arealer må der udbringes en gødningsmængde på maksimal 1,35 DE/ha.
- 3.1.3. For at begrænse udvaskningen af kvælstof til mindre sårbare områder i Limfjorden skal der for bedriftens samlede arealer anvendes et sædskifte, hvor andelen af efterafgrøder udgør mindst 5,7 % ud over det til enhver tid generelle krav for ejendommen.

5. Vurdering af fjerkræbruget

5.1 Generelle forhold

Opdatering af vilkår

Ejendommen blev i 1997 godkendt til en produktion på 1.198.015 stk. 38-42 dages kyllinger, svarende til ca. 528 dyreenheder (DE). Belægningen i husene var dengang 46,3 kg slagtekyllinger pr. m².

I forbindelse med revurderingen i 2009 blev dyreholdet nedjusteret til 1.295.930 stk. 35 dages kyllinger, svarende til (dengang) 332,3 DE. Der blev desuden godkendt en variation i kyllingernes slagtealder indenfor 35-40 dage og i antallet af slagtekyllinger indenfor de 332,3 DE. Belægningen i husene blev desuden justeret ned til 40 kg slagtekyllinger pr. m².

Produktionen er ikke ændret siden 2009. Men der er sket ændringer af husdyrgødningsbekendtgørelsen mht. beregningen af dyreenheder. Og da det er antallet af producerede dyr og ikke antal dyreenheder, der angiver den maksimale grænse for dyreholdet, er vilkåret opdateret. I dag svarer 1.295.930 stk. 35 dages kyllinger til 429,12 DE.

På fjerkræbruget er der desuden sket det, at de to nordvestligste kyllingehuse (hus 1 og 2) blev revet ned i 2011. Belægningen i de resterende huse (hus 3-6) er uændret på 40 kg slagtekyllinger pr. m². For at opretholde produktionen, produceres der nu ca. 9 hold slagtekyllinger pr. år mod tidligere ca. 8 hold slagtekyllinger pr. år. Vi vurderer ikke, at det ekstra hold slagtekyllinger om året medfører væsentlige gener/forurening.

Ikrafttræden, retsbeskyttelse og næste revurdering

De vilkår, der er meddelt i revurderingen, er gældende fra afgørelsesdatoen, med mindre andet fremgår af det enkelte vilkår.

Der er ikke retsbeskyttelse på vilkårene, da de er meddelt ved påbud.

En miljøgodkendelse skal revurderes første gang efter 8 år, og herefter minimum hvert 10. år⁸. Vi vurderer i denne revurdering, at driften medfører væsentlige lugtgener til Næsborg. Med baggrund heri har vi givet påbud om, at næste regelmæssige revurdering skal ske før 2026/de lovmæssigt maksimale 10 år. Vi har sat revurderingen til at ske i 2023/om 7 år, da vi vurderer, det er et realistisk bud på tidshorizonten for udvikling og test af lugtreducerende teknologi til slagtekyllingebredning.

5.2 Bedste anvendelige teknik (BAT)

Med begrebet BAT menes den teknologi, som mest effektivt giver et højt beskyttelsesniveau for miljøet som helhed, og som stadig er afvejet i forhold til økonomiske udgifter. BAT skal således være med til at sikre, at næringsstoffudledningen, ressourceforbruget samt generne fra fjerkræbruget reduceres. Der skal anvendes BAT indenfor områderne; staldsystem, opbevaring, behandling og udbringning af husdyrgødning, foder, ressourceforbrug og management.

⁸ §§ 40 og 41 i husdyrgodkendelsesbekendtgørelsen

Fra et fjerkræbrug udledes der næringsstoffer i form af ammoniakfordampning fra stalde og gødningslagre samt fosfor- og nitratudvaskning fra udbringning af husdyrgødning. Næringsstofudledningen fra et slagtekyllingeanlæg kan reguleres ved teknologier, der omfatter staldsystem, staldteknologi, opbevaring/håndtering/udbringning af husdyrgødning samt fodertiltag.

I vores vurdering af, om fjerkræbruget lever op til kravet om anvendelse af BAT, har vi anvendt Miljøstyrelsens "Vejledende emissionsgrænseværdier for slagtekyllinger"⁹ samt EU-kommissionens BAT-referencedokument (BREF) for intensiv fjerkræ- og svineproduktion¹⁰.

BAT-niveau for ammoniak

Fordampning af ammoniak fra et husdyrbrug udgør en mulig trussel for næringsstoffølsomme naturtyper og arter, idet der kan ske en indirekte gødningstilførsel i form af ammoniak fra staldluften til de nærliggende naturarealer.

Miljøstyrelsen har opsat vejledende emissionsgrænseværdier for eksisterende anlæg til produktion af konventionelle slagtekyllinger. Vi har vurderet fjerkræbrugets BAT-niveau for ammoniak her ud fra. Da der er tale om et eksisterende anlæg, er den vejledende emissionsgrænseværdi for fjerkræbruget beregnet til 15.422 kg NH₃-N¹¹.

Der er foretaget beregninger af bedriftens samlede fordampning af ammoniak fra stalde og lagre i Miljøstyrelsens ansøgningsystem husdyrgodkendelse.dk. Ifølge it-systemet vil ammoniak-fordampningen fra slagtekyllingeproduktionen være på 7.980 kg NH₃-N. BAT-niveauet for ammoniakudledningen er således overholdt.

BAT-niveau for nitrat

Miljøstyrelsen har ikke opsat emissionsgrænseværdier for nitrat i husdyrgødningen, da de generelle regler regulerer udvaskningen til et niveau, der kan betragtes som BAT.

BAT for nitratudledningen er således overholdt, idet der fodres efter danske normer.

BAT-niveau for fosfor

Slagtekyllingegødning indeholder relativt meget fosfor i forhold til kvælstof. Det betyder, at fosfortilførslen til udbringningsarealerne ofte vil overstige afgrødernes behov, når der udbringes slagtekyllingegødning svarende til harmonikravet for kvælstof. Dermed er der en øget risiko for en udvaskning af fosfor til vandmiljøet.

Miljøstyrelsen har opsat en emissionsgrænseværdi for fosfor for slagtekyllingebredning. Emissionsgrænseværdien er baseret på en enkelt fosforreducerende teknik; optimering af fosforudnyttelsen hos kyllingerne. For 35 dages kyllinger betyder det, at fosforindholdet i foderet maksimalt må være på 5,8 gram fosfor pr. kg foder og for 40 dages kyllinger må det være på 5,7 g fosfor pr. kg foder¹². Dette er lavere end niveauerne i BREF.

⁹ Vejledende emissionsgrænseværdier opnåelige ved anvendelse af den bedste tilgængelige teknik (BAT) for slagtekyllinger

¹⁰ BREF fra 2003

¹¹ 11,9 kg NH₃-N /1000 producerede slagtekyllinger * 1.295,930 stk. 35 dages slagtekyllinger /år

¹² Vejledende emissionsgrænseværdier opnåelige ved anvendelse af den bedste tilgængelige teknik (BAT) for slagtekyllinger

Normen for fosfor i foderet lå i 2015 på 5,5 g pr. kg foder for 35-40 dages kyllinger. BAT-niveauet for fosforudledning er således overholdt, idet der fodres efter danske normer.

BAT-niveau for lugt og andre gener

Øvrige gener fra et husdyrbrug (lugt, støj, støv, lys og lignende) udgør hovedsageligt et problem i miljømæssig henseende, hvis anlægget ligger i nærheden af naboer. Miljøstyrelsen har derfor ikke udmeldt BAT-standardvilkår for gener - herunder BAT-emissions-grænseværdier for lugt. Der er heller ikke peget på godkendte teknologier, der kan reducere lugt i eksisterende BREF-dokumenter. Gener skal i stedet reguleres med udgangspunkt i de lokale forhold.

Staldteknologi - staldindretning

Staldanlægget bestod oprindeligt af seks kyllingehuse på i alt ca. 7.580 m². Men i 2011 blev de to nordvestligste huse revet ned, så der nu er fire kyllingehuse på i alt ca. 6.580 m².

Staldanlægget består af traditionelle, lukkede, isolerede staldbygninger. Anlægget ændres ikke i forbindelse med revurderingen. Da denne type anlæg beskrives som BAT i BREF-dokumentet, vurderer vi, at staldene lever op til BAT.

Staldteknologi - strøelse

Staldene har strøelse over hele gulvet. Strøelsen består af et 1 cm. tykt lag af spåner, halm, makuleret papir eller savsmuld. Da denne gulvtype beskrives som BAT i BREF-dokumentet, vurderer vi, at den lever op til BAT.

Strøelsen på gulvene har et højt indhold af urinsyre, der omdannes til ammoniak ved tilførsel af vand og ilt. Men hvis strøelsen hele tiden er tør, vil det maksimere den mængde ammoniak, der kan bindes i strøelsen, og dermed reducere ammoniakfordampningen. Og hermed også lugten fra staldene, da ammoniak er et af elementerne i staldlugten.

Vi har derfor sat vilkår om, at det skal sikres, at strøelsen på gulvene er tør gennem hele produktionsperioden. Og hvis der opstår problemer med at holde overfladen på strøelsen tør, skal der anvendes Stalosan, eller et lignende middel, til at udtørre strøelsen. Behovet for at anvende Stalosan, eller et lignende middel, vil afhænge af flere varierende og ofte ukontrollable faktorer. Vi vurderer derfor, at det ikke giver mening, at sætte vilkår til hyppigheden eller mængden af tilsat Stalosan, eller et lignende middel.

Staldteknologi - ventilation

For at sikre en tør strøelse skal staldene ventileres optimalt. Staldene er forsynet med undertrykkanlæg med indsugningsventiler placeret i tag/væg og afkast 0,5-1 meter over kip. Som sikkerhedsventilation er monteret ti gavlventilatorer. Ventilationsanlægget er computerstyret, og det reguleres af både af temperatur og fugtfølere. Tiltaget betragtes som BAT og fastholdes ved påbud.

I 2013 blev der monteret varmevekslere på staldene, for at reducere energiforbruget til opvarmning af stalden. En varmeveksler virker ved at indsugningsluften opvarmes af den luft, som forlader stalden. Der er desuden to store sidegevinster ved varmeveksleren:

1. Den er ammoniakreducerende: Når udsugningsluften køles hurtigt ned, sker der en kondensering. I denne proces bindes støv og ammoniak til vandet, som kan udbringes på

marken. Dertil kommer, at varmeveksleren holder luften i stalden og dermed strøelsesmåtten tør. Og da en tør strøelse kan binde mere ammoniak end en våd, reducerer det ammoniakfordampningen fra stalden. 2. Den er lugtreducerende: Der ikke kommer ikke lugt fra ammoniak, så snart det er bundet af vand. Dertil kommer, at luften i stalden holdes tør, og en tør stald lugter mindre end en fugtig stald.

Da teknologien er ny, har Miljøstyrelsen endnu ikke opsat værdier for ammoniak- eller lugtreduktionen. Der er heller ikke taget højde for teknologien i beregningerne af ammoniakfordampningen eller luften fra anlægget i beregningerne i it-systemet. Men der er ved at blive lavet en VERA-test for varmevekslere på slagtekyllingebrug. Indtil videre er det indikeret at der er en 40 % reduktion på ammoniak og 25-50 % på lugtgener¹³. Vi betragter derfor anvendelsen af varmeveksleren som BAT, og teknologien fastholdes ved påbud (vilkår 14).

Miljøstyrelsen har udarbejdet teknologibladet "Kemisk luftrensning - slagtekyllinger"¹⁴, der viser en effekt på lugt. Resultaterne med kemisk rensning er dog meget svingende¹⁵, driftssikkerheden er endnu ikke påvist, og teknologien fører til øgede investerings- og driftsomkostninger. Vi vurderer derfor, at sikkerheden og effekten i forhold til udgifterne ikke er høj nok til, at vi kan betragte teknikken som BAT.

En anden kendt teknik til reduktion af lugtgener er udledning af den lugtende staldluft via en høj skorsten. Herved bliver lugten fortyndet, inden den når ud til naboerne. Men mængderne af ventilationsluft er relativt store og rørsystemet er meget omfattende¹⁶, så det vil være en relativt omkostningstung teknologi at indføre. Dertil kommer, at den styring, der skal regulere ventilationen i flere staldsektioner, er mere avanceret end traditionel styring af staldventilationsanlæg¹⁷. Vi vurderer derfor, at effekten i forhold til udgifterne ikke er høj nok til, at vi kan betragte teknikken som BAT.

Staldteknologi - drikkesystem

Ifølge BREF-dokumentet er det desuden BAT, at anvende et ikke-lækkende drikkesystem til slagtekyllingerne, da det vil sikre et lavt drikkevandsspild, og en tør strøelse. Drikkesystemet kan f.eks. være i form af drikkenipler, der er placeret højt for at lette kyllingernes vandoptagelse og minimere vandspildet. Der anvendes drikkenipler på ejendommen, og tiltaget fastholdes med påbud om vilkår.

¹³ Måling fra 2012/2013 af AgroTech/DANETV på Agro Supply's varmeveksler Clima+ 200. Undersøgelsen fandt sted på to identiske slagtekyllingestalde. Der blev udført målinger over tre hele produktionsforløb (ca. 30 dage) med følgende resultater: Ammoniakfordampningen blev reduceret med 33, 42 og 49 % fra den stald, hvor der var installeret en varmeveksler. Testresultaterne indgår i en VERA-rapport, der er under udarbejdelse.

¹⁴ Miljøstyrelsens teknologiblad "Kemisk luftrensning med syre – Slagtekyllinger" vers. 1

¹⁵ En dansk undersøgelse af kemisk luftrensning i en æglæggestald blev der registreret en lugtreduktion på 19,3-31,4 % målt i en vinterperiode, mens der ikke var nogen signifikant effekt i sommerperioden.

¹⁶ Store luftmængder samt mange og spredte ventilationsafkast

¹⁷ "Oversigt over miljøteknologier i det primære jordbrug - driftsøkonomi og miljøeffektivitet", Aarhus Universitet, Det Jordbrugsvidenskabelige Fakultet, 30. juni 2011, af Peter Kai, Tavs Nyord m.fl.

Fodring

Ifølge BREF-dokumentet er det BAT, at tilpasse foderet til dyrenes behov i de forskellige produktionsfaser (fasefodring), at optimere foderet på baggrund af fordøjelige/disponible næringsstoffer samt at tilsætte foderet aminosyrer, for at reducere dyrenes kvælstofudskillelse. Derudover nævnes det, at visse fodertilsetninger, herunder enzymer, kan forøge fodereffektiviteten. Tilsvarende er det BAT, at anvende fasefodring med højtfordøjelige uorganiske foderfosfater og/eller fytase, for at reducere fosforudskillelse.

På ejendommen anvendes der fytase og koncentratfoder, og der udføres fasefodring i flere faser - i overensstemmelse med de danske fodernormer.

Beregningerne i it-ansøgningen er baseret på foderværdierne bag Miljøstyrelsens værdier for råprotein i slagtekyllingefoder¹⁸ og Miljøstyrelsens vurdering af den mulige reduktion af råprotein i slagtekyllingefoder¹⁹. Begge værdier er overholdt ved anvendelse af de danske fodernormer for 2015. Vi vurderer derfor, at fodringen vil leve op til BAT mht. at reducere kyllingernes næringsstofudskillelse.

Der er sat vilkår til fodring på BREF-niveau i revurderingen fra 2009. Men da BREF-niveauet for fosforindholdet i foder er højere end Miljøstyrelsens niveau, har vi valgt at skærpe fodervilkåret til Miljøstyrelsens niveau. Vi har desuden suppleret med påbud om de bagvedliggende forudsætninger for Miljøstyrelsens fosforniveau, i form af vilkår om fasefodring med minimum tre koncentrat-foderblandinger samt anvendelse af fytase.

Håndtering, opbevaring og udbringning af husdyrgødningen

Når staldene tømmes for kyllinger, udbringes dybstrøelsen direkte, eller den opbevares i markstak, indtil den kan køres ud i marken.

Jo mere af dybstrøelsen, der udbringes direkte, desto mindre er ejendommens ammoniaktab. Dybstrøelse, der køres direkte ud, har således et ammoniaktab på 0 %, mens ammoniaktabet ved opbevaring i markstak er på 7,5 %. Det er således BAT at udbringe dybstrøelsen direkte. Jacob Steen Tvergaard ønsker imidlertid ikke at lægge sig fast på at udbringe mere dybstrøelse direkte end normen på 15 %. Fravalget letter planlægningen af gødningen af arealerne og muliggør udbringning på de mest optimale tidspunkter i forhold til afgrøden. Da ammoniak-emissionsniveauet er overholdt på anden vis, accepterer vi fravalget.

Den resterende dybstrøelse opbevares i en overdækket markstak. Overdækning af strøelsen reducerer ammoniaktabet og lugtgenerne²⁰, og kapaciteten er stort set ubegrænset. Der er dermed sikret opbevaring af strøelsen, indtil yderligere behandling eller tilførsel på markerne kan udføres²¹. Vi vurderer derfor, at opbevaringen af husdyrgødningen lever op til BAT.

I forbindelse med udbringning af husdyrgødning på markerne er der risiko for ammoniakfordampning og nitratudvaskning. Ved udbringning af dybstrøelse kan ammoniakfordampningen reduceres ved at nedbringe strøelsen hurtigst muligt – og ifølge BREF-dokumentet er det BAT

¹⁸ BAT=maksimalt 203 gram råprotein for 35 dages kyllinger vs. Norm2015=200 gram råprotein for 35 dages kyllinger i teknologiblad for råprotein i slagtekyllingefoder

¹⁹ BAT=maksimalt 203 gram råprotein for 35 dages kyllinger vs. Norm2015=200 gram råprotein for 35 dages kyllinger i teknologiblad for råprotein i slagtekyllingefoder

²⁰ I overensstemmelse med BREF-resumé, for svine- og fjerkrægødning.

²¹ I overensstemmelse med BREF-resumé for svine- og fjerkrægødning.

at nedbringe fast gødning indenfor 12 timer. I Danmark er der krav om nedbringning på sort jord indenfor 6 timer²². I BREF-dokumentet er der desuden nævnt en række teknikker, som kan reducere nitratudvaskningen i forbindelse med udbringningen. Teknikkerne er rettet mod at øge planternes udnyttelse af næringsstoffer. Disse teknikker er implementeret i gældende dansk lovgivning via husdyrgødningsbekendtgørelsen – bl.a. i form af harmonikrav samt regler for hvornår og hvordan husdyrgødningen må udbringes. Så da dybstrøelsen udbringes efter gældende regler, vurderer vi, at udbringning af husdyrgødning lever op til BAT.

Forbrug af vand og el

Der findes ikke BAT-krav vedrørende forbrug af el og vand i BREF-dokumentet eller i Miljøstyrelsens retningslinjer. Og der forefindes ikke normtal for forbrug af el og vand i forskellige bedriftstyper, hvorfor det ikke er muligt påbyde vilkår om konkrete, målbare reduktioner.

I fjerkræproduktionen bruges der vand til dyrene og til rengøringsaktiviteter. Staldene forsynes af vand fra Løgstør Vand.

Forbruget af vand på ejendommen søges minimeret ved at

- registrere vandforbruget
- identificere og reparere eventuelle lækager jævnligt
- sætte staldene i blød forud for/ved rengøring
- rengøre staldene med højtryksrensere
- anvende drikkenipler
- regulere højden af drikkeniplerne
- regulere vandtrykket i drikkeniplerne

Jacob Steen Tvergaard fremhæver desuden, at kyllingeproduktionen er sårbar overfor fugt, hvorfor han er meget opmærksom på at udbedre alle lækager hurtigst muligt. Vi betragter de vandbesparende tiltag som BAT, idet da de er i overensstemmelse med BREF og Miljøstyrelsens teknologiudredning om begrænsning af vandspild ved fjerkræproduktion²³. Flere tiltag er allerede fastholdt med vilkår, og de øvrige tiltag er fastholdt med påbudt vilkår.

På husdyrbruget bliver der brugt el til ventilation (inklusiv varmevekslerne), belysning samt foderanlæg. Staldene bliver opvarmet med halmfyr.

Energiforbruget på ejendommen søges minimeret ved at

- der anvendes lysstofrør i staldene, og belysningen reguleres i forhold til kyllingernes behov
- klimaet i staldene justeres dagligt, så der kun anvendes nøjagtigt den mængde varme, dyrene har behov for
- ventilationsanlægget rengøres ved hvert holdskifte, hvorved modstand i ventilationssystemerne undgås
- rengøringen sker med koldt vand
- der anvendes naturlig udtørring af staldene efter vask
- staldene er isolerede
- der er opsat varmevekslere, der kan reducere varmeforbruget med op til 80 %

²² § 30 i husdyrgødningsbekendtgørelsen

²³ "Teknologiudredning, Begrænsning af vandspild ved hjælp af drikkenipler og spildbakker", Miljøstyrelsen version 1.

De beskrevne energibesparende tiltag reducerer ressourceforbruget betydeligt, og de er i overensstemmelse med BREF-dokumentet. Vi betragter derfor tiltagene som BAT. Tiltag, der ikke allerede er fastholdt med vilkår i godkendelsen og den 1. revurdering, påbydes med vilkår.

Bedriften blev i 2014 gennemgået af en energikonsulent, for at vurdere, hvilke energisparende tiltag, der evt. kan iværksættes. Energirapporten herfra foreslår en udskiftning af tre ventilatorer. Jacob Steen Tvergaard har dog ikke planlagt at foretage denne investering på nuværende tidspunkt, og der er ingen fastsat tidshorizont herfor. Vi vurderer, at der er sikret så mange andre ressourcebesparende tiltag i driften, at ejendommen lever op til BAT – også uden udskiftning af de tre ventilatorer.

Management

Godt landmandskab er en vigtig del af BAT, da en ansvarlig driftsledelse vil bidrage til en forbedret miljøpræstation. På fjerkræbruget er der følgende managementtiltag

- medarbejdere oplæres/uddannes i pasning af fjerkræ
- der foretages daglige tilsyn og løbende rengøring af samt service og vedligehold på anlæg og inventar
- KIK (et kvalitets- og dokumentationssystem) anvendes til kvalitetssikring af produktionen
- produktionsdata, ventilatorindstillinger, staldtemperatur, lysindstillinger samt vand- og foderforbruget kontrolleres regelmæssigt
- uoverensstemmelser i driften registreres
- inventar og bygninger renoveres løbende
- der er udarbejdet en beredskabsplan

KIK-systemet, der anvendes til kvalitetssikring i kyllingeproduktionen, er udarbejdet og implementeret af slagtekyllingeb Branchen. Systemet indeholder bl.a. skriftlige procedurer, dataregistrering, uddannelse, løbende auditering og samarbejde mellem branchens aktører. Vi vurderer, at det er BAT, at KIK-systemet anvendes som et led i ejendommens egenkontrol. Tiltaget fastholdes med påbudt vilkår.

Vi vurderer desuden, at anvendelsen af en beredskabsplan i driften skal betragtes som BAT-management, da en korrekt håndtering af ikke planlagte emissioner og hændelser vil reducere tab og skader. Tiltaget er sikret i den 1. revurdering.

Vi vurderer, at der er så mange managementtiltag i driften, at ejendommen på dette punkt lever op til BAT.

5.3 Vurdering af forurening/ammoniak

De potentielle forureningskilder på et fjerkræbrug er ammoniak, husdyrgødning, spildevand, affald samt råvarer, olie og andre hjælpestoffer. I det følgende afsnit vurderer vi, om godkendelsens vilkår stadig er dækkende i forhold til at forebygge og begrænse forurening fra ejendommen. - Og hvis vilkårene ikke er dækkende, om det så er muligt at stramme op med påbud om nye vilkår.

Ammoniak

Fordampning af ammoniak fra et husdyrbrug udgør en mulig trussel for næringsstoffølsomme naturtyper og arter. Dette skyldes, at der kan ske en indirekte gødningstilførsel i form af ammoniak fra husdyrbruget til nærliggende naturarealer. Husdyrgodkendelsesbekendtgørelsen fastlægger grænser for, hvor meget ammoniak der må tilføres international beskyttet natur/Natura 2000-områder (kategori 1-natur) og større, nationalt beskyttede, ammoniakfølsomme naturområder (kategori 2-natur) fra det godkendte husdyrbrug. Dette "totaldepositionskrav" stilles husdyrbruget også overfor, når der foretages en revurdering, idet kravet skal være opfyldt efter en frist, som fastlægges konkret i den enkelte revurderingssag.

Bedriftens samlede fordampning af ammoniak fra stalde og lagre er beregnet til 7980 kg N/år i husdyrgodkendelse.dk. Beregningerne bygger på de aktuelle data vedr. bedriften og de vilkår, der fremgår ovenfor og af de foregående afsnit.

Ammoniakpåvirkning af højt prioriteret natur

I nedenstående tabel ses de kategori 1- og kategori 2-naturområder, der ligger nærmest husdyrbruget, og som vil blive mest påvirket af driften.

Nærmeste natur områder	Naturkategori (1-2)	Afstand fra anlægget	Retning fra anlægget	Total deposition
Lobeliesø	1	3.651 meter	124 ⁰	0,0 kg N/ha/år
Overdrev	2	413 meter	131 ⁰	0,8 kg N/ha/år

3,7 km nordvest for fjerkræbruget ligger Løgstør Bredning, der er internationalt beskyttet som habitatnatur (EU-habitatområde nr. 21). Den nærmeste ammoniakfølsomme naturtype i området er en lobeliesø. Via husdyrbrugloven er der lagt et beskyttelsesniveau for den totale depositionen af ammoniak fra anlægget til ammoniakfølsom natur i området/lobeliesøen. Niveaulet ligger mellem 0,2 og 0,7 kg N/ha/år afhængigt af øvrige husdyrbrug i nærheden. Kyllingestaldene ligger dog så langt fra lobeliesøen, at produktionen ikke påvirker søen med ammoniak. Dermed er husdyrbruglovens beskyttelsesniveau for kategori 1-natur overholdt, og vi vurderer, at ammoniak fra fjerkræbruget ikke vil påvirke kategori-1 natur væsentligt.

Godt 400 meter nordvest for fjerkræbruget ligger et større sammenhængende overdrev (>2,5 ha), der er nationalt beskyttet efter § 3 i naturbeskyttelsesloven. Via husdyrbrugloven er der lagt et beskyttelsesniveau for den totale depositionen af ammoniak fra anlægget til området på 1,0 kg N/ha/år. Ifølge beregninger i it-systemet bidrager fjerkræbruget med en totaldeposition på 0,8 kg N/ha/år til overdrevet. Dermed er husdyrbruglovens beskyttelsesniveau for kategori 2-natur overholdt, og vi vurderer, at niveauet er så lavt, at ammoniak fra fjerkræbruget ikke påvirker kategori 2-natur væsentligt.

Vi konkluderer, at ammoniak fra fjerkræbruget ikke påvirker kategori 1- eller kategori 2-natur væsentligt. Så da fjerkræbrugets BAT-niveau for ammoniak er overholdt, vurderer vi, at der ikke er behov for yderligere vilkår til reduktion af ammoniakfordampningen fra bruget.

Øvrige forureningskilder

Produktionen på ejendommen er ikke øget (men tværtimod reduceret), og driften samt anlægget er ikke ændret siden 1997. Kommunen har ikke kendskab til uforudsete skadevirkninger fra fjerkræbruget eller til nye oplysninger om forureningens skadelige virkning. Vi vurderer derfor, at forureningen fra anlægget ikke er væsentligt anderledes, end da fjerkræbruget blev miljøgodkendt i 1997, og at miljøgodkendelsens vilkår til regulering af forureningen stadig er dækkende. Der er derfor ikke behov for at stille yderligere vilkår vedrørende forurening fra anlægget.

5.4 Vurdering af gener/lugt

De potentielle gener fra et fjerkræbrug er lugt, støj, støv, lys, skadedyr og transport. I det følgende afsnit vurderer vi, om godkendelsens vilkår til forebyggelse og begrænsning af gener fra ejendommen stadig er dækkende. Og hvis de ikke er dækkende, om det så er muligt at stramme op med påbud om nye vilkår.

Lugtgener

Kommunen er i en revurdering forpligtet til at forholde sig til lugtforholdene. Omfanget af lugt hænger tæt sammen med dyretype, antal dyr, staldindretning og vejrforhold. Vi har valgt, at vurdere lugtgenerne fra ejendommen ud fra husdyrbruglovens lugtgeneniveau. Der er derfor lavet beregninger i husdyrgodkendelse.dk. Beregningerne viser, hvor langt, der skal være til byzone, samlet bebyggelse/rekreative områder samt enkelt bolig, hvis produktionen skal overholde beskyttelsesniveauerne. De beregnede og de faktiske afstande ses i nedenstående tabel.

Beskyttelsesniveauerne er dog ikke gældende for den eksisterende og uændrede drift af fjerkræbruget²⁴. Det skyldes, at fjerkræbruget er godkendt efter miljøbeskyttelsesloven, og etableringen fandt sted før husdyrbrugloven trådte i kraft²⁵.

Områdetype	By/adresse	Afstandskrav	Reel afstand fra anlæggets lugtcentrum	Afstandskravet overholdt
Byzone	Løgstør ved Tolstrup industriområde	948 meter	2.685 meter	Ja
Samlet bebyggelse	Næsborg ved Næsborgvej 28	883 meter	181 meter	Nej
Enkelt bolig ²⁶	Busgårdsvej 8	416 meter	241 meter	Nej

Lugtgener-afstandskravet til byzone er overholdt med en god margin. Vi vurderer derfor, at beboerne i Løgstør ikke oplever lugtgener fra ejendommen. Lugtgener-afstandskravene til landsbyen Næsborg og nærmeste enkelt bolig er derimod ikke overholdt, idet gennemsnits-

²⁴ Revurderingssager er som udgangspunkt ikke omfattet af §§ 9-11 eller bilag 3 og 4 i husdyrgodkendelsesbekendtgørelsen

²⁵ Produktionen blev etableret omkring 2000. Tidl. Løgstør Kommunes miljøgodkendelse af produktionen fra 2002 blev påklaget og hjemsendt til fornyet behandling. Sagen blev først behandlet igen i 2007 af Vesthimmerlands Kommune.

²⁶ Nærmeste enkeltbolig uden landbrugspligt og som ikke ejes af Rokkedahl Landbrug A/S

afstandene er kortere end de krævede lugtgeneafstande. For at vurdere lugtgenerne yderligere, er de lokale forhold gennemgået nærmere.

- Husdyrbruglovens beskyttelsesniveau er væsentligt overskredet for landsbyen Næsborg og for den nærmeste enkeltbolig.
- Der er to andre større²⁷ husdyrbrug, der bidrager kumulativt til lugtbelastningen i Næsborg (svinebrugene på Næsborgvej 24 og Busgårdsvej 15 ligger mindre end 300 meter fra landsbyen). Der er et andet større husdyrbrug, der bidrager kumulativt til lugtbelastningen ved nærmeste enkeltbolig (svinebruget på Busgårdsvej 15).
- Beskyttelsesniveauet er beregnet ud fra perioder med spidsbelastning og ikke som et gennemsnit i løbet af året. Og da produktionen foregår som "alt ind – alt ud" er der perioder uden/næsten uden lugt fra anlægget (når staldene er tomme/når kyllingerne er små), og perioder hvor der kan forekomme væsentlige lugtgener fra anlægget (typisk de sidste 7-14 dage i produktionscyklus).
- Ejendommen ligger placeret sydøst for Næsborg og sydsydøst for den nærmeste enkeltbolig. I forhold til den fremherskende vindretning fra vest/sydvest, er det en god placering. Men på varme sommerdage er denne placering mindre god, da vinden her oftest vil komme fra øst/sydøst.
- De to stalde, der lå nærmest Næsborg og enkelt boligen blev revet ned i 2011. Og da belægningen er uændret på 40 kg/m² i de resterende bygninger, betyder det, at der er færre tons dyr på stald ad gangen (der er 267,2 t dyr på stald i hus 3-6 i dag, mod 307,2 t da hus 1 og 2 også var i drift). Det betyder, at lugten samlet set er blevet mindre, og at den er flyttet længere væk fra landsbyen og den nærmeste enkeltbolig.
- Der er installeret varmevekslere på staldene, og foreløbige tests viser 25-50 % lugtreduktion ved anvendelse af teknologien. I lugtberegningerne er der ikke fraregnet en effekt af varmevekslerne.
- Registreringerne fra kommunens miljøtilsyn viser, at lugtgenerne ikke er større, end hvad der kan forventes ved en produktion af denne størrelse.
- Kommunen har ikke modtaget klager over lugten fra fjerkræbruget.

Samlet set betyder det, at lugtgenerne fra fjerkræbruget er blevet mindre, men at der stadig kan opstå væsentlige lugtgener i Næsborg og ved den nærmeste enkeltbolig i slutningen af produktionscyklus (de sidste 7-14 dage af kyllingernes levetid) - specielt hvis der samtidig er ugunstige meteorologiske forhold i form af østenvind, høj luftfugtighed (tåge) og/eller lavtryk.

Da produktionen blev miljøgodkendt, vurderede Løgstør Kommune, at den ikke ville medføre væsentlige miljømæssige påvirkninger – herunder ingen væsentlige lugtgener. Vi ville/skal vurdere sagen anderledes i dag. Men kommunens ændrede holdning til hvor store lugtgener, der er acceptable, kan ikke begrunde påbud om skærpede vilkår. Påbud om skærpede vilkår kan kun begrundes i

- 1) nye oplysninger om forureningens skadelige virkning
- 2) forureningen medfører miljømæssige skadevirkninger, der ikke kunne forudses ved godkendelsens meddelelse
- 3) forureningen går ud over det, som blev lagt til grund ved godkendelsens meddelelse

²⁷ >75 DE

- 4) væsentlige ændringer i BAT, der skaber mulighed for en betydelig nedbringelse af emissionerne, uden at det medfører uforholdsmæssigt store omkostninger
- 5) det af hensyn til driftssikkerheden i forbindelse med husdyrbrugets processer eller aktiviteter er påkrævet, at der anvendes andre teknikker.

Vi kan hermed konkludere, at de eksisterende vilkår om lugt ikke er tilstrækkelige til at sikre mod væsentlige lugtgener i Næsborg og ved den nærmeste enkeltbolig. Men da der ikke er kommet nye oplysninger om lugt fra slagtekyllinger, da lugten ikke medfører uforudsete skadevirkninger, og da der ikke er en øget lugt fra fjerkræbruget, kan vi kun forsøge at begrænse lugten vha. BAT. Men der findes pt. ikke en økonomisk proportionel teknisk løsning på problemet, og kommunens konklusion er derfor, at der ikke hjemmel til at kræve lugten reduceret til under geneniveau. Men med håb om en snarlig udvikling af lugtreducerende teknologi til slagtekyllingebrug har vi påbudt, at fjerkræbruget skal revurderes igen om 7 år (mod de maksimale 10 år).

Øvrige gener

Efter de to nordvestligste kyllingehuse blev revet ned i 2011 produceres der nu ca. ni hold kyllinger om året mod tidligere ca. otte hold om året. Når husene tømmes for dyr og husdyrgødning kan det medføre lugt-, støj- og støvgener. Men da der er over 100 meter til nærmeste nabo, og da der er flere bygninger mellem staldene og nærmeste nabo, vurderer vi, at generne i forbindelse med det ene ekstra hold kyllinger ikke er væsentlige for naboerne.

I forbindelse med kommunens tilsyn på ejendommen er der ikke registreret væsentlige gener fra produktionen. Vi vurderer derfor, at miljøgodkendelsens regulering af de øvrige gener stadig er dækkende.

5.5 Driftssikkerhed

På ejendommen er der påbudt vilkår om, og der er udarbejdet, en beredskabsplan. Det er kommunens opfattelse, at planen vil medvirke til at sikre driftssikkerheden i tilfælde af uheld.

Ved ophør af driften på ejendommen kan der også opstå risiko for forurening, så vi vurderer, at driftssikkerheden også skal sikres i denne situation. Vi har derfor meddelt påbud om, at stalde og gødningsopbevaringsanlæg m.v. skal tømmes og rengøres for oplagret husdyrgødning, affald og lignende ved ophør af produktionen. Husdyrgødning skal anvendes/udbringes i overensstemmelse med husdyrbekendtgørelsen, og affald skal bortskaffes i overensstemmelse med kommunens affaldsregulativer. Vi vurderer, at dette er tilstrækkelige i forhold til at undgå forureningsfare.

5.6 Tilsyn, kontrol og egenkontrol

Bedriften og vilkårene i godkendelsen og revurderingerne vil løbende blive gennemgået af tilsynsmyndigheden sammen med den driftsansvarlige.

Hvis den driftsansvarlige konstaterer, at et vilkår ikke overholdes, skal det straks indberettes til tilsynsmyndigheden/kommunens miljøafdeling.

Da fjerkræbruget er et IE-husdyrbrug, er der krav om, at skal ske en indberetning af egenkontrollen i forhold til emissionsovervågningen mindst en gang årligt. Vi vurderer dog, at vi selv kan indhente de relevante oplysninger til brug for emissionsovervågningen fra NaturErhvervstyrelsens Register for Gødningsregnskab. Registeret omfatter bl.a. oplysninger om antallet af dyr samt indgangs- og udgangsvægt for dyrene på husdyrbruget. Overvågningen kan således foretages på baggrund af de oplysninger, husdyrbruget allerede indberetter til NaturErhvervsstyrelsen. Dermed kan vi løbende kontrollere, om forudsætningerne for godkendelsen har ændret sig.

Den nødvendige dokumentation, for at driften af anlægget overholder miljøkravene, fremgår af vilkår 6.1.1 og 6.1.2 i den første revurdering fra 2009, samt vilkår 17-21 i denne, anden revurdering.

5.7 Ophævelse af vilkår

Jacob Steen Tvergaard har i forbindelse med denne revurdering søgt om, at få ophævet vilkår 3.1.1 og 3.1.3 i revurderingen fra 2009. Vilkårene regulerer udvaskningen fra bedriftens arealer, i form af vilkår om reduceret gødningstilførsel og ekstra efterafgrøder på arealerne.

Som tidligere nævnt kræver et indgreb i det eksisterende fjerkræbrugs fortsatte/uændrede drift, at et af følgende forhold er opfyldt

- 1) nye oplysninger om forureningens skadelige virkning
- 2) forureningen medfører miljømæssige skadevirkninger, der ikke kunne forudses ved godkendelsens meddelelse
- 3) forureningen går ud over det, som blev lagt til grund ved godkendelsens meddelelse
- 4) væsentlige ændringer i BAT, der skaber mulighed for en betydelig nedbringelse af emissionerne, uden at det medfører uforholdsmæssigt store omkostninger
- 5) det af hensyn til driftssikkerheden i forbindelse med husdyrbrugets processer eller aktiviteter er påkrævet, at der anvendes andre teknikker.

Men da der ikke er kommet nye oplysninger om udbringning af/udvaskning fra fjerkrægødning, da udbringningen ikke medfører uforudsete skadevirkninger, og da der ikke er en øget forurening ved udbringningen, kan vi kun forsøge at begrænse udbringningen vha. BAT. Og som tidligere nævnt vurderer vi, at udbringningen af husdyrgødning på fjerkræbruget er i overensstemmelse med BAT. Vi vurderer derfor nu, at betingelserne for de meddelte påbud/vilkår i relation til risiko for forurening af overfladevand med nitrat ikke var/er opfyldt²⁸. Vi ophæver derfor vilkårene.

²⁸ I overensstemmelse med Natur og Miljøklagenævnets afgørelse NMK -132-00151 af 27. april 2012

6. Øvrige oplysninger

6.1 Retsbeskyttelse

De meddelte vilkår er ikke retsbeskyttede, da de enten er meddelt ved påbud (nye vilkår) eller er overført fra den tidligere godkendelse (opdaterede vilkår), hvor retsbeskyttelsen er udløbet. Vilkårene træder i kraft straks ved meddelelse af afgørelsen med mindre andet fremgår af de enkelte vilkår.

6.2 Offentliggørelse

Revurderingen af husdyrbrugets miljøgodkendelse har været i foroffentlighed gennem annonce i lokalaviserne i perioden d. 27.01.2016 – 17.02.2016. Kommunen har ikke modtaget bemærkninger i forbindelse hermed.

Udkastet til revurderingen har desuden været i høring/påbuddene har været varslet i 3 uger, i perioden d. 19.02.2016 – 11.03.2016. Der er ikke indkommet bemærkninger i forbindelse hermed.

Projektet, udkastet og afgørelsen har været/er offentliggjort på kommunens hjemmeside www.vesthimmerland.dk/afgoerelser. Afgørelsen er annonceret på hjemmesiden d. 16.03.2016.

6.3 Tilsynsmyndighed

Vesthimmerlands Kommune er tilsynsmyndighed og har ret og pligt til, på et hvert tidspunkt at kontrollere, at ovennævnte vilkår og forudsætninger i miljøgodkendelsen overholdes.

6.4 Klage og søgsmål

Du kan klage over kommunens afgørelse indtil 4 uger efter modtagelsen. Alle, der har væsentlig individuel interesse i sagen, samt en række foreninger og organisationer kan klage. Efter klagefristens udløb vil ansøger blive orienteret om, der er klaget eller ej.

Klagen indsendes via klageportalen. Borgere, virksomheder og organisationer, som skal anvende klageportalen, tilgår klageportalen via borger.dk eller virk.dk. Der er direkte link via Natur- og Miljøklagenævnets hjemmeside nmkn.dk.

Klagen skal være modtaget senest d. 13.04.2016.

Der kan være gebyr på at klage. Reglerne kan du ligeledes se på Natur- og Miljøklagenævnets hjemmeside.

Hvis kommunens afgørelse ønskes afprøvet ved en domstol, skal et evt. sagsanlæg i henhold til loven være anlagt inden 6 måneder efter, at afgørelsen er meddelt.

Vi gør opmærksom på, at du, som part i sagen, har ret til fuld aktindsigt.

6.5 Underretning

Følgende myndigheder, institutioner og personer er underrettet om denne afgørelse og har modtaget kopi af denne miljøgodkendelse.

Ansøger, ejer og driftsherre:

Jacob Steen Tvergaard

Sønderkærvej 11, 9670 Løgstør
familien_tvergaard@msn.com

Konsulent:

Tina Madsen, AgriNord

tim@agrinord.dk

Godkendelsen er endvidere jfr. generelle bestemmelser i loven sendt til:

Sundhedsstyrelsen, Nordjylland

senord@sst.dk

Det Økologiske Råd

husdyr@ecocouncil.dk

Danmarks Fiskeriforening

mail@dkfisk.dk

Ferskvandsfiskeriforening

nb@ferskvandsfiskeriforeningen.dk

Danmarks Naturfredningsforening

dnVesthimmerlands-sager@dn.dk

Vesthimmerlands@dn.dk

Danmarks Sportsfiskerforbund

post@sportsfiskerforbundet.dk

jkm@sportsfiskerforbundet.dk

lbt@sportsfiskerforbundet.dk

Dansk Ornitologisk Forening

natur@dof.dk

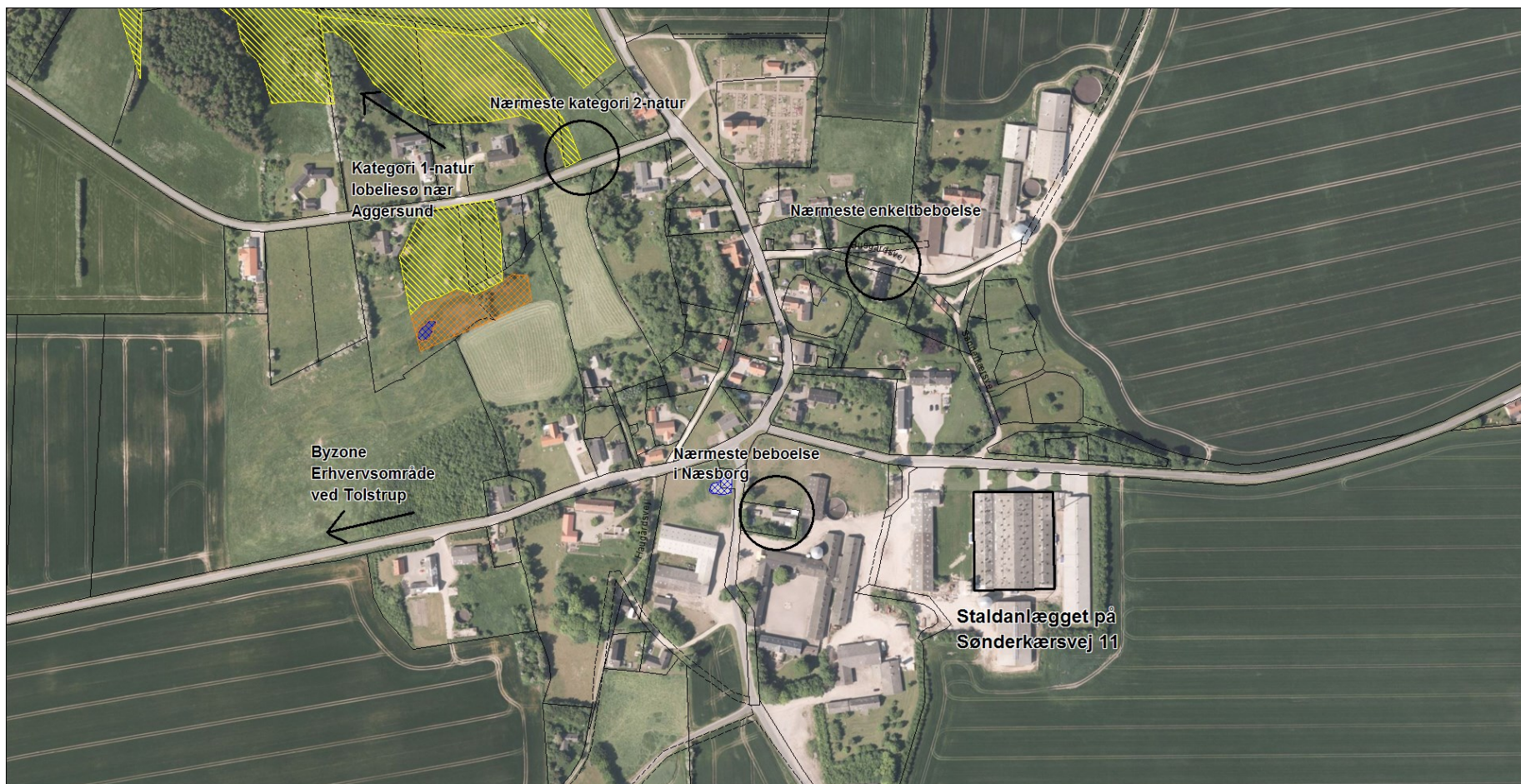
Vesthimmerlands@dof.dk

7. Bilag

Bilag 1 Stamdata

Titel	Revurdering af fjerkræbrug, 820-2015-59930
Revurderingsdato	16.03.2016
Husdyrbrugets navn	Wellinggård
Adresse	Sønderkærvej 11, 9670 Løgstør
Husdyrbrugets ejer	Jacob Steen Tvergaard
CVR-nr.	55532028
CHR-nr.	18822
Matr. Nr.	8h Næsborg By, Næsborg
E-mail	familien_tvergaard@msn.com
Telefon	98681002 og 20728002
Ansøger	Jacob Steen Tvergaard
Ansøgers konsulent	Tina Madsen, tim@agrinord.dk
Udarbejdet af	Lene Louise Buur
Kontrolleret af:	Lene Marie Andersen

Bilag 2 Kort



Bilag 3 Eksisterende vilkår

Vilkår fra miljøgodkendelsen af 03-11-1997

NB følgende vilkår i miljøgodkendelsen er efterfølgende ophævet i den første revurdering:

1. 1.2, 1.3, 1.4
2. Ingen
3. Alle vilkår er ophævet
4. Alle vilkår er ophævet
5. Alle vilkår er ophævet
6. Alle vilkår er ophævet
7. Ingen
8. Ingen

1.0 Vedr. etablering, produktion m.v.

- 1.1 Udvidelsen skal være påbegyndt inden et år efter godkendelsen.
- 1.2 Virksomheden skal indrettes og drives i overensstemmelse med de oplysninger, der ligger til grund for godkendelsen.
- 1.3 Ejendommen må drives som kyllingefarm med en maksimal årlig produktion på 1.198.015 kyllinger - svarende til 479 dyreenheder.
- 1.4 Der skal på ejendommen foretages en effektiv fluebekæmpelse i overensstemmelse med retningslinierne fra Statens Skadedyrlaboratorium.
- 1.5 Opbevaring af foder skal ske på en sådan måde, at der ikke opstår risiko for tilhold af skadedyr (rotter m.v.).
- 1.6 Hele ejendommen og dens omgivelser skal renholdes således, at lugtgener begrænses mest muligt.

2.0 Vedr. lugt/støv

- 2.1 Virksomheden må ikke give anledning til væsentlige lugt- og støvgener uden for virksomhedens areal.
- 2.2 Staldventilationen skal indrettes, så lugtudslip herfra ikke giver lugtgener som af tilsynsmyndigheden vurderes til at være væsentlige for området.
- 2.3 Ventilationsanlæg på såvel nye som eksisterende bygninger skal udføres således, at der ikke opstår væsentlige lugt- eller støjgener for de omkringboende. Staldventilatorer skal renholdes og justeres efter behov.

- 2.4 Såfremt tilsynsmyndigheden skønner, at eventuelle klager vedrørende lugt fra ventilation af staldene er velbegrundede, skal virksomheden lade foretage undersøgelse af forskellige lugtkilder og/eller behandling af afkastluften, således at lugten udenfor staldene formindskes.
- 2.5 Fodersiloer skal indrettes således, at støvgener i forbindelse med indblæsning af foder undgås, f.eks. med melcykloner eller anden støvbegrænsende foranstaltning.

3.0 Vedr. Støj

- 3.1 Virksomhedens bidrag til det ækvivalente, korrigerede støjniveau i dB(A) målt i skel ved nærmeste nabobeboelse, må ikke overstige:

Dag kl. 07.00 - 18.00	55 dB(A)
Aften kl. 18.00 - 22.00	45 dB(A)
Nat kl. 22.00 - 07.00	40 dB(A)

Maksimal værdien af støjniveauet må om natten ikke overstige 55 dB(A).

- 3.2 Hvis tilsynsmyndigheden skønner, at eventuelle klager vedrørende støj er velbegrundede, skal virksomheden for egen regning eftervise, at de stillede støjkrav er overholdt. Støjmåling kan maksimalt kræves én gang pr. år.
- 3.3 Støjmålingen skal foretages i overensstemmelse med Miljøstyrelsens vejledning nr. 5/1984 "Måling af ekstern støj fra virksomheder", af et firma/laboratorium, der er autoriseret til at foretage denne måling.

4.0 Vedr. spildevand

- 4.1 Vaskevand fra rensning af staldene, skal opsamles i beholdere og må herefter anvendes i overensstemmelse med bestemmelserne for spildevand i Miljøministeriets bekendtgørelse om erhvervsmæssigt dyrehold, husdyrgødning, ensilage m.v..
- 4.2 Opsamlingsbeholderne skal have en kapacitet svarende til mindst én afvaskning af staldene.
- 4.3 Driften af pumpebrønd nord for hallerne, hvortil en del vaskevand tilledes, skal drives i overensstemmelse med kommunens godkendelse af 4. september 1995.

5.0 Vedr. affald

- 5.1 Animalsk affald, herunder selvdøde kyllinger, må ikke nedgraves eller opbevares sammen med fast eller flydende gødning, men skal bortskaffes til autoriseret destruktionsanstalt og opbevares i container således, at der i tidsrummet inden afhentning ikke opstår uhygiejniske forhold.

- 5.2 Husaffald og andet affald skal opbevares og bortskaffes i overensstemmelse med de i kommunen gældende regulativer.
- 5.3 Olie- og kemikalieaffald skal anmeldes, opsamles, transporteres og bortskaffes i overensstemmelse med de til enhver tid gældende bestemmelser herom.
- 5.4 Sprøjtemidler m.v. der er klassificeret som giftige og meget giftige skal opbevares i aflåst giftrum.

6.0 Vedr. opbevaring/anvendelse af husdyrgødning

- 6.1 Indretning og drift af stald og opbevaringsanlæg for husdyrgødning samt opbevaring og udbringning af husdyrgødning skal ske i overensstemmelse med reglerne i bekendtgørelse om erhvervsmæssigt dyrehold, husdyrgødning, ensilage m.v.
- 6.2 Der må højst udbringes husdyrgødning fra 2,0 dyreenheder/ha/år. Fra den 19. december 2003 må der højst udbringes husdyrgødning fra 1,7 dyreenheder/ha/år.
- 6.3 Har virksomheden ikke tilstrækkelig areal til opfyldelse af harmonibestemmelserne, skal der foreligge skriftlige forpagtningsaftaler eller anden skriftlig aftale om udbringning af gødning uden for ejendommen til opfyldelse heraf.
- 6.4 Virksomheden skal til enhver tid dokumenterer, at der kan disponeres over det fornødne udspretningsareal.
- 6.5 Forpagtningsaftaler eller andre skriftlige aftaler om afsætning af overskydende gødning for arealer under 35 ha, skal være af mindst 1 års varighed regnet fra 1. august. For arealer over 35 ha, skal der foreligge skriftlige aftaler, som til enhver tid dokumenterer, at der kan disponeres over det fornødne areal mindst 3 år frem i tiden.
- 6.6 Virksomheden skal, inden driften udvides fremsende skriftlige aftaler der sikre det fornødne areal jf. pkt. 6.4. De af afdeling for Landboret udarbejdede standardkontrakter bør anvendes.
- 6.7 Så længe virksomheden har mere end 3 aftaler, herunder forpagtningsaftaler, naboaftaler m.v. der sikre, at overskydende gødning kan afsættes og anvendes på anden ejendom, skal Kommunalbestyrelsen årligt, og senest 1. august, have tilsendt kopi af regnskab over gødningsleverancer der vedrører disse arealer.
- 6.8 Gødning med et tørstofindhold på mindst 30 % kan opbevares i markstakke, der skal overdækkes. Oplaget skal opfylde afstandskravene i bekendtgørelse om erhvervsmæssigt dyrehold, og må ikke medføre risiko for forurening af grundvand og overfladevand.
- 6.9 Fast gødning der opbevares i markstakke skal overdækkes med et vejrbestandigt vandtæt materiale straks efter etablering, f.eks. plastic eller stempelslag fra halmballer. Markstakke må højst være placeret på samme sted i 12 måneder. Der skal derefter gå 5 år før gødningen igen må placeres på samme sted.

7.0 Generelle forhold

- 7.1 Nærværende godkendelse bortfalder, såfremt den ikke er udnyttet inden et år fra dato.
- 7.2 Godkendelsen vil blive annonceret i de lokale dag- og ugeblade den 4. november 1997.
- 7.3 Virksomheden må ikke udvides eller ændres bygnings- eller driftsmæssigt på en måde, der indebærer forøget forurening, før udvidelsen eller ændringen er godkendt i henhold til § 33 i Miljøbeskyttelsesloven.

8.0 Klagevejledning

- 8.1 Nærværende afgørelse kan påklages af virksomheden eller enhver, der har en individuel, væsentlig interesse i sagens udfald. En eventuel klage skal stiles til Miljøstyrelsen og fremsendes gennem Løgstør kommune. Klagefristen er 4 uger fra den dag, godkendelsen er meddelt.
- 8.2 Udnyttelse af nærværende godkendelse, herunder påbegyndelse af bygge- og anlægsarbejder, sker på eget ansvar og indebærer ingen indskrænkning i klagemyndighedernes ret til at ændre eller ophæve godkendelsen, jf. § 18 i bekendtgørelse nr. 794 af 9. december 1991 om godkendelse af listevirksomhed.

Vilkår fra 1. revurdering af 29-12-2009

NB følgende vilkår i den første revurdering er efterfølgende opdateret/ændret/ophævet/skærpet i den anden revurdering:

- 1.2.1 Er opdateret
- 1.2.3 Er ændret
- 3.1.1 Er ophævet
- 3.1.3 Er ophævet
- 4.4.5 Er skærpet

1. Generelle forhold

1.1. **Drift og indretning**

- 1.1.1. Virksomheden skal placeres, indrettes og drives i overensstemmelse med de oplysninger, der fremgår af IT- ansøgnings version 3 og projektbeskrivelse, og med de ændringer, der fremgår af godkendelsens vilkår.
- 1.1.2. Der skal til stadighed tilstræbes en god staldhygiejne, herunder sikre at gulvene holdes tørre, samt at husene i almindelighed og fodringsanlæg holdes rene.
- 1.1.3. Arealerne omkring bygningerne skal holdes ryddelige for affald og hensatte redskaber og maskiner.

Vilkår 1.1.1 erstatter miljøgodkendelsens vilkår 1.2 og 1.1.4 erstatter vilkår 1.4. Øvrige vilkår i afsnit 1 er udgået eller flyttet til andre afsnit i nærværende revurdering.

1.2. **Årsproduktion – staldbelægning**

- 1.2.1. Ejendommen må drives som en kyllingefarm med en maksimal årlig produktion på 1.295.930 stk. slagtekyllinger á 35 dage, svarende til 332,3 DE. Jf. bilag 1⁴
- 1.2.2. Der tillades afvigelse i alder og antal, blot det maksimale antal DE ikke overskrides. Det tillades at kyllingerne leveres i intervallet 35 – 40 dages kyllinger.
- 1.2.3. Ejendommen tillades fortsat drift indtil 1. januar 2014, hvor den revurderes på ny.
- 1.2.4. Pr. 1. august 2013 skal indsendes en handlingsplan for den fortsatte drift af ejendommen. Jf. vilkår 2.1.3 og afsnit ”generelle forhold” i kommunes vurdering.

Vilkår 1.2.1 erstatter vilkår 1.3 i miljøgodkendelsen.

1.3. **Information og ændringer på virksomheden**

- 1.3.1. Ændringer i ejerforhold og den ansvarlige for driften skal meddeles til kommunen.

2. Anlæg

Opbevaring af husdyrgødning

- 2.1.1. Gødningen fra staldene må lægges i markstakke, men må højst være placeret på samme sted i 24 måneder. Der skal herefter gå 5 år, før det igen placeres på samme sted.
- 2.1.2. Tidspunkt for etablering og placering af markstakke noteres på kortbilag i driftsjournalen.

Vilkår 2.1.1 og 2.1.2 erstatter vilkår 6.8 og 6.9 i miljøgodkendelsen.

2.2. Transport af husdyrgødning mv.

- 2.2.1. Ved transport af gødning på offentlige og private fælles veje skal det i videst muligt sikres at spild ikke kan finde sted. Skulle der alligevel ske spild, skal dette straks opsamles.
- 2.2.2. Transporterne til og fra arealerne skal ske ad de viste ruter, der fremgår af bilag 3.
- 2.2.3. Transport med dybstrøelse på Haugaardsvej og Mersvej/Vesterkærvej må ikke foregå på søn- og helligdage og i øvrigt ikke i tidsrummet mellem kl. 19.00 til 7.00 på hverdage og lørdage ikke efter kl. 14.

2.3. Spildevand og overfladevand

- 2.3.1. Overfladevand fra befæstede arealer, hvor der kan ske en forurening af vandet skal ledes til gyllebeholder eller lignende. Anden form for bortledning kræver særskilt tilladelse.
- 2.3.2. Vask af maskiner og redskaber skal ske på fast, tæt plads med afløb til gyllebeholder eller offentlig kloak. Ved afledning til offentlig kloak skal der i afløbet være en olie- og benzinudskiller.
- 2.3.3. Olie- og benzinudskilleren skal være tilpasset vaskepladsens størrelse og nedbørmængden for området og være etableret senest 1. år efter nærværende afgørelse er meddelt. Olie- og benzinudskilleren skal være tilmeldt en tomningsordning.⁵

Vilkår i dette afsnit supplerer vilkår i afsnit 4.0 i miljøgodkendelsen.

2.4. Uheld eller risici

- 2.4.1. Ved driftsuheld, hvor der opstår risiko for forurening af miljøet, er der pligt til øjeblikkelig at anmelde dette til Alarmcentralen på 112 og følgende straks at underrette Tilsynsmyndig-

heden, Vesthimmerlands Kommune Miljøafdeling 99 66 70 00.

- 2.4.2. Beredskabsplanen skal være kendt og synlig for ejer og medarbejdere og skal løbende revideres.

2.5. Støj

- 2.5.1. Virksomhedens bidrag til støjbelastningen i omgivelserne må ikke overstige følgende værdier:

	Mandag – fredag Kl. 7 – 18 Lørdag 7 - 14	Mandag – fredag 18 – 22 Lørdag 14 – 22 Søn- og helligdage 7 – 22	Alle dage 22 - 7
Støjgrænse	55	45	40
Referencetidsrum	8 timer	1 time	½ time
<i>Maksimal værdien af støjniveauet må om natten ikke overstige 55 dB(A).</i>			

- 2.5.2. Virksomheden skal for egen regning dokumentere, at støjvilkår overholdes, hvis tilsynsmyndigheden finder det påkrævet. Dokumentation for overholdelse af støjkravene kan være i form af målinger i ejendommens omgivelser (under fuld drift) eller kildestyrkemålinger ved de enkelte støjkilder kombineret med beregninger efter den fælles nordiske beregningsmodel for industristøj.

Vilkår 2.5.1 og 2.5.2 erstatter miljøgodkendelsens vilkår i afsnit 3.0, der udgår.

2.6. Skadedyr

- 2.6.1. Der skal til enhver tid være opsat bekæmpelsesstationer for rotter eller lignende på ejendommen efter aftale med autoriseret bekæmpelsesfirma.

Dette vilkår supplerer vilkår 1.5 i miljøgodkendelsen. Vilkår 1.4 udgår, da der ikke forefindes fluer på en ejendom med slagtekyllinger.

2.7. Lugt og Støv

- 2.7.1. Såfremt der efter kommunens vurdering opstår væsentlige lugt- støvgener, der vurderes til at være væsentligt større end der kan forventes ifølge grundlaget for miljøvurderingen kan kommunen meddele påbud om, at der skal indgives og gennemføres projekt for afhjælpende foranstaltninger.

Erstatter vilkår 2.1 i miljøgodkendelsen, vilkår 2.2 og 2.3 udgår.

Olie og kemikalier

- 2.7.2. Opbevaring af diesel/fyringsolie i overjordiske tanke skal ske i typegodkendte beholdere, som står overdækket på fast, tæt bund, således at spild kan opsamles. Spild må ikke kunne løbe til kloak, jord, overfladevand eller grundvand.
- 2.7.3. Tankning af diesel skal til enhver tid ske på en plads med fast, tæt bund enten med afløb til olieudskiller eller således, at spild kan opsamles, og at der ikke er mulighed for afløb til kloak, jord, overfladevand eller grundvand.
- 2.7.4. Etablering af en påfyldningsplads, jf. vilkår 2.7.4 skal senest være etableret 1. år efter nærværende afgørelse er meddelt.
- 2.7.5. Råvarer som smøreolier og kemikalier skal altid opbevares i original emballage og placeres således at spild ikke kan løbe til kloak, jord, overfladevand eller grundvand.

Affald

- 2.7.6. Arealerne omkring bygninger og tilkørselsveje skal holdes ryddelige og fri for affald, foderrester, gødning m.m..
- 2.7.7. Virksomhedens medicinaffald, veterinært affald m.v. skal opbevares utilgængeligt for uvedkommende.

Vilkår 2.7.6 og 2.7.7 erstatter miljøgodkendelsens vilkår i af snit 5.0, der udgår.

3. Udbringningsarealer

- 3.1.1. På egne og forpagtede arealer må der udbringes en gødningsmængde på maksimal 1,35DE/ha.
- 3.1.2. Markstakke må ikke oplagres på arealer liggende indenfor 300 meter til naturarealer, der er beskyttet efter husdyrbrugslovens § 7. Dette vil således gælde for den sydlige del af mark 11. jf. bilag 4b.
- 3.1.3. For at begrænse udvaskningen af kvælstof til mindre sårbare områder i Limfjorden skal der for bedriftens samlede arealer anvendes et sædskifte, hvor andelen af efterafgrøder udgør mindst 5,7 % ud over det til enhver tid generelle krav for ejendommen.

Vilkår 3.1.1 erstatter vilkår 6.2 i miljøgodkendelsen. Øvrige vilkår i miljøgodkendelsens afsnit 6.0 udgår.

4. Bedst tilgængelige teknik/rekere teknologi

- 4.1.1. Ventilationsanlæggene skal renholdes, kontrolleres og vedligeholdes således, at det altid kører energimæssigt optimalt.
- 4.1.2. Drikkevandssystemet skal drives og vedligeholdes, således at spild undgås i videst muligt omfang.
- 4.1.3. Der skal anvendes energisparepærer eller lavenergi lysstofrør i driftsbygningerne.
- 4.1.4. Bedriften skal gennemgås af energikonsulent for at vurdere, hvilke energibesparende tiltag der eventuelt yderligere kan iværksættes.
- 4.1.5. Kyllingerne skal fasefodres. Fasefodringen og fytase tilsætningen skal være i overensstemmelse med normer og referencedokument for bedste tilgængelige teknikker.⁶

5. Ophør

- 5.1.1. Ved ophør af virksomheden skal staldene rengøres, således der ikke kommer forurening herfra.
- 5.1.2. Udtjente maskiner og andet materiel skal bortskaffes efter gældende regulativer.

6. Tilsyn, kontrol og egenkontrol

- 6.1.1. Dokumentation i form af kvitteringer for eksempelvis kontrol med ventilationsanlæggene, sædskifte- og gødningsplaner, forpagtnings- og gødningsaftaler opbevares i mindst 5 år og forevises kommunen på forlangende.
- 6.1.2. Der udarbejdes en driftsjournal, hvori der minimum er noteret/gemt;
 - Etablering af markstakke skal tidspunkt og placering være vist på et kort.
 - Forbrug af vand, foder og energi
 - Diesel- og fyringsolieforbrug

Bilag 4 Ansøgning med BAT-redegørelse (ikke vedhæftet – kan rekvireres)

Bilag 5 It-ansøgning (ikke vedhæftet – kan rekvireres)

2. revurdering af Sønderkærvej 11, 9670 Løgstør

Vesthimmerlandss Kommune
Himmerlandsgade 27
9600 Aars
Telefon: 99 66 70 00
www.Vesthimmerlands.dk
post@Vesthimmerlands.dk