

Stationsparken 1  
7160 Tørring  
T: 79755000

Klakring Genbrugsstation  
Klakring Stationsvej 5 b  
7130 Juelsminde

Rudi Pia Frederiksen  
Dir: +4579755677

e-mail:  
industrimiljoe@hedensted.dk  
Sagsnr. 09.02.00-P19-8-22

28. september 2023

## Miljøgodkendelse

Klakring Genbrugsstation meddeles hermed miljøgodkendelse til udvidelse/ændringer af genbrugsstationen samt revurdering af eksisterende miljøgodkendelser. Klakring Genbrugsstation er beliggende på Klakring Stationsvej 5B, Klakring, 7130 Juelsminde, matr. nr. 15ab Klakring By, Klakring og del af matr. nr. 9ad Klakring By, Klakring.

Virksomhedens aktiviteter er omfattet af godkendelsesbekendtgørelsens<sup>1</sup> bilag 2:

- Listepunkt K 211: "Genbrugspladser, der modtager affald fra private og lignende affald fra erhvervsvirksomheder med en kapacitet for tilførsel af 30 tons affald om dagen eller med mere end 4 containere med et samlet volumen på mindst 30 m<sup>3</sup>". Dette er virksomhedens hovedaktivitet, og dette foregår på matr. nr. 15ab, Klakring By, Klakring.
- Listepunkt K 206: (anlæg, der neddelers bygge- og anlægsaffald)  
"Anlæg der nyttiggør ikke-farligt affald, bortset fra anlæg under listepunkt 5.3 i bilag 1 til bekendtgørelse om godkendelse af listevirksomhed, autoophugning, skibsofhugning, biogasfremstilling, kompostering og forbrænding". Dette er virksomhedens bi-aktivitet, som udelukkende foregår på del af matr. nr. 9ad Klakring By, Klakring.

Dansk Miljørådgivning har på vegne af Klakring Genbrugsstation fremsendt en ansøgning om miljøgodkendelse med en beskrivelse af virksomhedens udvidelser/ændringer. Der er søgt om følgende udvidelser/ændringer:

- Ændrede drifts- og åbningstider
- Indsamling og oplag af nye affaldsfraktioner (fremgår af bilag 2) herunder bl.a.
  - restaffald fra sommerhuse
  - mad- og drikkeemballage fra private
  - byggematerialer til direkte genbrug

I forbindelse med nærværende afgørelse efter miljøbeskyttelseslovens<sup>2</sup> § 33 om miljøgodkendelse af udvidelser/ændringer træffes samtidigt afgørelse efter miljøbeskyttelseslovens § 41 b om revurdering af genbrugsstationens eksisterende miljøgodkendelser.

Miljøgodkendelsen meddelt 6. januar 2006 og tillæg til miljøgodkendelse meddelt 28. april 2014 erstattes således i sin helhed af denne afgørelse.

---

<sup>1</sup> Bekendtgørelse nr. 1083 af 09. august 2023 om godkendelse af listevirksomhed (godkendelsesbekendtgørelsen)

<sup>2</sup> Lovbekendtgørelse nr. 5 af 3. januar 2023 om miljøbeskyttelse (miljøbeskyttelsesloven)

Da virksomheden er omfattet af standardvilkårsbekendtgørelsen<sup>3</sup>, er vilkår i virksomhedens eksisterende miljøgodkendelser erstattet af standardvilkår – enkelte vilkår i miljøgodkendelsen fra 2006 og 2014 er videreført i denne godkendelse og mærket med (\*). Øvrige supplerende vilkår er mærket med (\*\*).

Forudsætningerne for godkendelsen kan ses i afgørelsen fra side 9, "Grundlag for godkendelsen".

Der er ikke tidligere givet spildevandstilladelser til afledning af spildevand og overfladevand til Hedensted Forsyning A/S' spildevandsledning eller recipient. Tilladelsen hertil meddeles særskilt.

Virksomheden er omfattet af punkt 11b på bilag 2 i miljøvurderingsloven<sup>4</sup> og pkt. 13a. punktet 11b omfatter "Anlæg til bortskaffelse af affald (projekter, som ikke er omfattet af bilag 1)" og punktet 13a omfatter "Ændringer eller udvidelser af projekter i bilag 1 eller nærværende bilag, som allerede er godkendt, er udført eller er ved at blive udført, når de kan have væsentlige skadelige indvirkninger på miljøet (ændring eller udvidelse, som ikke er omfattet af bilag 1)". Dette medfører, at der er foretaget en VVM-screening.

Hedensted Kommune har efter miljøvurderingsloven afgjort, at projektet ikke er VVM-pligtig. Afgørelsen er givet i et selvstændigt dokument.

## **Sammendrag**

Dansk Miljørådgivning A/S har på vegne af Klakring Genbrugsstation 1. april 2022 fremsendt oplysninger om udvidelser/ændringer af genbrugsstationens aktiviteter samt indsendt en opdateret beskrivelse af pladsens aktiviteter til brug for revurdering af virksomhedens gældende miljøgodkendelse meddelt 6. januar 2006 og tillæg til miljøgodkendelse meddelt 28. april 2014.

Virksomheden er en genbrugsstation, der modtager affald fra borgere og virksomheder. Genbrugsstationen består af en containerplads, en hal til bl.a. opbevaring af farligt affald, pladser til haveaffald, kompost, rent jord, jern- og metalaffald samt en plads til opbevaring og neddeling af bygge- og anlægsaffald.

Virksomhedens primære potentielle miljøpåvirkninger omfatter håndtering af affald herunder under farligt affald, emissioner til luften, støj og afledning af processpildevand.

## **Begrundelse**

Hedensted Kommune vurderer fortsat, at virksomheden har truffet de nødvendige foranstaltninger til at forebygge og begrænse forureningen og vurderer, at virksomheden fremover vil kunne drives på adressen i overensstemmelse med miljøbeskyttelseslovens bestemmelser og de meddelte afgørelser, uden at der er risiko for væsentlige miljømæssige påvirkninger af omgivelserne.

Der er fastsat relevante vilkår med udgangspunkt i listepunkt K211 og K206 i standardvilkårsbekendtgørelsen til regulering virksomhedens væsentligste kilder til forurening af omgivelserne, herunder opbevaring af affald/farligt affald, emission af forurenende stoffer til luften, støj og lignende. Enkelte standardvilkår er undladt, da de ikke er relevante.

Det vurderes, at virksomheden kan overholde alle fastsatte vilkår.

---

<sup>3</sup> Bekendtgørelse nr. 2079 af 15. november 2021 om standardvilkår i godkendelse af listevirksomhed (standardvilkårsbekendtgørelsen)

<sup>4</sup> LBK nr. 4 af 3. januar 2023 om miljøvurdering af planer og programmer og af konkrete projekter (VVM) (miljøvurderingsloven)

## Kommunens afgørelse

Hedensted Kommune meddeler nye vilkår til Klakring Genbrugsstation, Klakring Stationsvej 5B, Klakring, 7130 Juelsminde efter miljøbeskyttelseslovens § 33 og reviderer vilkår i miljøgodkendelserne dateret 6. januar 2006 og tillæg til miljøgodkendelse dateret 8. april 2014 efter miljøbeskyttelseslovens § 41 som følgende:

### Generelt

1. Ved driftsophør skal virksomheden forinden orientere tilsynsmyndigheden herom og træffe de nødvendige foranstaltninger for at undgå forureningsfare og for at efterlade stedet i tilfredsstillende tilstand.
2. Hvor der i vilkårene anvendes betegnelsen »befæstet areal« menes en fast belægning, der giver mulighed for opsamling af spild og kontrolleret afledning af nedbør. Hvor der i vilkårene anvendes betegnelsen »tæt belægning« menes en fast belægning, der i løbet af påvirkningstiden er uigennemtrængelig for de forurenende stoffer, der håndteres på arealet.

### Indretning og drift

3. Der skal på virksomheden foreligge en driftsinstruktion, der beskriver, hvordan personalet skal foretage fornøden modtagekontrol, og hvordan de skal forholde sig i forbindelse med modtagelse og sortering af affaldet og i tilfælde af driftsforstyrrelser og uheld.
4. Der skal i pladsens åbningstid altid være mindst en person til stede til at foretage modtagekontrol og vejlede borgerne til korrekt aflevering.
5. Alle affaldsområder, containere, båse og opsamlingsbeholdere, der er i brug, skal være tydeligt mærkede, således at det klart fremgår, hvor de forskellige affaldsfraktioner opbevares.
6. Virksomheden må kun modtage og opbevare de i bilag 2 nævnte affaldsfraktioner.
7. Affaldet skal sorteres så hurtigt som muligt, dog senest inden ophør af næstfølgende arbejdsdag, og må kun opbevares i de dertil beregnede affaldsområder, containere, båse eller beholdere samt for farligt affald i de dertil indrettede faciliteter.
8. Hvis virksomheden modtager affald, der ikke er omfattet af virksomhedens miljøgodkendelse, og som det ikke umiddelbart er muligt at henvise til en anden affaldsmottager, skal affaldet placeres i et særskilt oplagsområde. Virksomheden skal herefter hurtigst muligt kontakte tilsynsmyndigheden og orientere om affaldet.

### Farligt affald

Ved farligt affald i vilkår 9, 10, 16 og 19 medregnes ikke akkumulatorer, imprægneret træ, batterier, lysstofrør og sparepærer, elektronikaffald, kølemøbler og asbestholdige materialer.

9. Virksomheden må højst modtage 300 t farligt affald/år.
10. Det farlige affald skal opbevares uden for publikums direkte adgangsmulighed.
11. Virksomheden må ikke sammenblende farligt affald, jf. affaldsbekendtgørelsen<sup>5</sup>. Olieaffald, der ikke indeholder PCB, må dog sammenblandes.

---

<sup>5</sup> Bekendtgørelse nr. 2512 af 10. december 2021 om affald (affaldsbekendtgørelsen).

12. Hvis der konstateres eller er mistanke om risiko for lækager fra emballager, skal emballagen eller emballagens indhold straks fyldes over i en ny emballage, der er egnet til den pågældende affaldsfraktion.
13. Olieaffald skal opbevares i tætte, lukkede beholdere, der er placeret under tag og beskyttet mod vejrlig, eller i en specialcontainer. Oplagspladsen skal have en tæt belægning og være indrettet således, at spild kan holdes inden for et afgrænset område og uden mulighed for afløb til jord, grundvand, overfladevand eller kloak. Området skal kunne rumme indholdet af den største beholder i området. Omhældning af olieaffaldet må kun finde sted på denne oplagsplads eller i specialcontaineren.
14. Kviksølvholdige lyskilder skal håndteres forsigtigt og opbevares i materiel, der beskytter mod beskadigelse. Andet kviksølvholdigt affald skal opbevares i lukkede emballager.
15. Akkumulatorer og batterier skal opbevares i tætte syrefaste beholdere med overdækning eller under tag. Alternativt kan akkumulatorer og batterier opbevares i specialcontainere til farligt affald.
16. Farligt affald skal opbevares i en bygning eller en specialcontainer uden afløb til kloak, jf. dog vilkår 13 for så vidt angår olieaffald.

I bygningen skal gulvet afgrænses med opkanter, være med tæt belægning og udføres med et fald på mindst 2 %, så eventuelt spild ledes til en tæt opsamlingsgrube eller -tank.

Specialcontaineren skal være forsynet med tæt bund, som er bestandig for de affaldsfraktioner, der opbevares i den. Containeren skal stå på et befæstet areal, hvor overfladevand ledes til afløb med spærringsventil. Containeren skal forsynes med render og en grube eller tank til opsamling af eventuelt spild. Såfremt specialcontaineren ikke er forsynet med en tæt bund, skal den placeres på en tæt belægning og forsynes med opkant og hældning mod opsamlingsgrube. Opsamlingsgrube eller -tank skal som minimum kunne rumme indholdet af den største beholder af flydende affald, der opbevares i bygningen/specialcontaineren.

#### *Andet affald*

17. Haveaffald og kompost skal opbevares på tæt belægning med fald mod afløb eller sump.
18. Haveaffald skal bortskaffes og arealet ryddes for haveaffald og saft fra haveaffald mindst 1 gang pr. uge i sommerhalvåret.
19. I de faciliteter, hvor der placeres effekter til direkte genbrug, må der ikke stilles eller byttes farligt affald, herunder maling.
20. Restaffald må højst opbevares 1 uge i lukket container eller 1 døgn i sække. Hvis det er særligt lugtende affald, skal det snarest muligt videretransporteres.
21. Containere med lette materialer så som papir, plast og lignende skal være lukkede eller overdækkede for at hindre, at materialer giver anledning til flugt.
22. Affald, der spildes, skal opsamles og anbringes i de dertil indrettede containere og affaldsområder.
23. Spild af olie og kemikalier (herunder grus, savsmuld eller lignende anvendt til opsugning) skal opsamles straks og opbevares og bortskaffes som farligt affald. Der skal til enhver tid forefindes opsugningsmateriale på virksomheden.

### Neddeling af bygge- og anlægsaffald (beton, mursten, tegl)

24. Neddeling må foregå på virksomheden på hverdage i tidsrummet fra kl. 07.00 – 18.00 (dagtimer) på del 2 af matr. nr. 9ad Klakring By, Klakring.
25. Neddeling må foregå 2 gange om året. (\*\*)
26. Forud for hver neddeling skal virksomheden underrette Hedensted Kommune på mail [industrimiljoe@hedensted.dk](mailto:industrimiljoe@hedensted.dk) om den forestående neddeling med angivelse af tidspunkt og varighed.
27. Der må kun neddeles rene, sorterede materialer. Blandinger må dog neddeles, såfremt det neddelte skal nyttiggøres i denne blandede form.

### Luftforurening

28. Driften af pladsen må ikke give anledning til lugt- eller støvgener i omgivelserne, der er væsentlige efter tilsynsmyndighedens vurdering.
29. Virksomheden skal ved tilrettelæggelse af driften, herunder ved vanding eller befugtning, sikre, at der ikke opstår støvgener uden for virksomhedens område.
30. Hvis der uden for virksomhedens område konstateres støvgener, der efter tilsynsmyndighedens vurdering er væsentlige, kan tilsynsmyndigheden forlange, at støvende oplag overdækkes eller befugtes, og at der etableres afskærmning eller befugtning af sorterings- og håndteringsaktiviteterne.
31. Asbestholdigt affald, der kan støve, skal befugtes og opbevares i lukket eller overdækket container, så afgivelse af støv til omgivelserne hindres. Byggematerialer med cementbundne asbestfibre skal håndteres, så de ikke beskadiges. Såfremt der alligevel under håndteringen sker beskadigelse, skal de straks placeres i en lukket eller overdækket container og befugtes.
32. Eventuelt afkast fra mekanisk ventilation fra bygning eller specialcontainer, hvor der opbevares farligt affald, skal være opadrettet og føres mindst 1 meter over tagryg på det tag, hvor afkastet er placeret.

### Støj

33. Virksomhedens samlede bidrag til det ækvivalente, korrigerede støjniveau målt eller beregnet i dB(A), må ikke overskride følgende grænseværdier uden for virksomhedens areal i nedenstående områder: (\*)

Område	Boligområde	Industri	Boliger i det åbne land *
	dB(A)	dB(A)	dB(A)
Mandag – fredag kl. 07.00-18.00	45	60	55
Lørdag kl. 07.00 – 14.00	45	60	45
Lørdag kl. 14.00 – 16.00	40	60	40
Søn- og helligdage 07.00 – 16.00	40	60	40

\* I praksis betyder "ved beboelse", udendørs opholdsarealer i en afstand på op til 15 meter fra boligen

34. Grænseværdierne skal være overholdt inden for følgende referencetidsrum:

- **I dagperioden** fra mandag til fredag samt søn- og helligdage i tidsrummet kl. 07.00-18.00 skal grænseværdierne overholdes indenfor det mest støjbelastede tidsrum på 8 timer. I dagperioden på lørdage i tidsrummet kl. 07.00 til kl. 14.00 skal grænseværdierne overholdes indenfor det mest støjbelastede tidsrum på 7 timer, og i perioden fra kl. 14.00 til 18.00 på lørdage, skal grænseværdierne overholdes indenfor det meste støjbelastede tidsrum på 4 timer (fastsat efter "Orientering fra Miljøstyrelsens Referencelaboratorium for støjmålinger", nr. 10, november 1989).

- For **aftenperioden** kl. 18.00 – 22.00 gælder, at grænseværdien ikke må overskrides inden for det mest støjbelastede tidsrum på 1 time.
- For **natperioden** kl. 22.00 – 07.00 gælder, at grænseværdien ikke må overskrides inden for det mest støjbelastede tidsrum på ½ time.

35. Hedensted Kommune kan forlange støjmålinger/beregninger til eftervisning af, at støjgrænserne i vilkår 32 er overholdt. Dokumentation for overholdelse af støjvilkår skal ske ved støjmålinger i omgivelserne, udført efter Miljøstyrelsens vejledning nr. 5/1984 og 6/1984 eller kildestyrkemålinger kombineret med beregning udført efter den nordiske beregningsmetode for ekstern industristøj som beskrevet i Miljøstyrelsens vejledning nr. 5/1993. (\*\*)
36. Målinger og beregninger, jf. vilkår 34, skal udføres af et firma/laboratorium, der er akkrediteret til støjmålinger eller af en person som er certificeret til at udføre sådanne målinger, jf. analysekvalitetsbekendtgørelsen<sup>6</sup>. Målinger og afrapportering skal udføres som angivet i bekendtgørelsens bilag 4. Kontrolmålinger skal udføres, når virksomheden er i drift ved maksimal belastning, og drifts-forholdene skal beskrives i målerapporten. Ved beregninger skal rapporten indeholde de nødvendige oplysninger om beregningernes forudsætninger. Støjkilderne skal beskrives, og deres kildestyrke angives. Rapporten sendes til Hedensted Kommune senest 2 måneder efter, at målinger/beregningerne er gennemført. (\*\*)

### **Beskyttelse af jord, grundvand og overfladevand**

37. Genbrugspladsens kørearealer skal være befæstede med fald mod afløb.
38. Båse med jern- og metalaffald og åbne containere uden sump til jern- og metalaffald skal placeres på et område med tæt belægning med fald mod grube eller afløb. Der stilles ikke krav til områder, hvor der placeres lukkede/overdækkede containere til jern- og metalaffald med en sump inden i.
39. Øvrige arealer for opstilling af containere og opbevaring af ikke-farligt affald skal befæstes med fald mod afløb.
40. Tætte belægninger og befæstede arealer skal være i god vedligeholdelsesstand. Utætheder skal udbedres så hurtigt som muligt, efter at de er konstateret.
41. Grube, tank eller render til opsamling af spild af farligt affald i bygningen eller specialcontaineren til farligt affald skal tømmes straks efter uheld og i øvrigt holdes tom. Indholdet skal håndteres og bortskaffes som farligt affald.
42. Læsning af farligt affald til borttransport skal ske på et areal med tæt belægning og fald mod grube eller afløb. På et evt. afløbsrør skal der etableres en ventil, som holdes lukket, medens læsning foregår.
43. Overjordiske tanke til fyringsolie og motorbrændstof skal sikres mod påkørsel. Påfyldningsstudse og aftapningshaner (aftapningsanordninger) for olieprodukter, herunder motorbrændstof, skal placeres inden for konturen af en tæt belægning med kontrollet afledning af afløbsvandet. Alternativt skal eventuelt spild opsamles i en tæt spildbakke eller grube. Udendørs spildbakker eller gruber skal tømmes, således at regnvand i bunden maksimalt udgør 10 % af spildbakkens eller grubens volumen.

### **Egenkontrol**

<sup>6</sup> Bekendtgørelse nr. 529 af 14. maj 2023 om kvalitetskrav til miljømålinger (analysekvalitetsbekendtgørelsen)

44. Virksomheden skal mindst 1 gang i kvartalet foretage en visuel kontrol (for revner, lunger og andre skader) af befæstede arealer, tætte belægninger samt gulvet i bygningen/specialcontaineren og udbedre eventuelle skader hurtigst muligt. Der skal mindst 1 gang årligt foretages visuel kontrol af de øvrige befæstede arealer. Resultatet af besigtigelse og udbedringer skal noteres i driftsjournalen.

45. Tilsynsmyndigheden kan kræve, at virksomheden lader en uvildig sagkyndig foretage kontrollen, dog højst 1 gang hvert tredje år

### **Driftsjournal**

46. Virksomheden skal føre en driftsjournal med angivelse af:

- Løbende registrering af mængden af bortkørt farligt affald.
- Dato for neddeling, herunder neddelt affaldsart, varighed af neddelingen samt evt. henvendelser om støj eller støv fra aktiviteten. (\*)
- Dato og resultat for inspektioner samt eventuelle foretagne udbedringer af befæstede arealer, tætte belægninger, gruber og gulve i bygning/specialcontainer til farligt affald m.m.

Driftsjournalen skal opbevares på virksomheden mindst 5 år og skal være tilgængelig for tilsynsmyndigheden.

### **Øvrige bemærkninger**

Virksomheden må ikke udvides eller ændres bygningsmæssigt eller driftsmæssigt, herunder med hensyn til affaldsfrembringelsen, på en måde, som indebærer forøget forurening, før udvidelsen eller ændringen er godkendt efter miljøbeskyttelseslovens § 33.

Godkendelsesmyndigheden afgør, om en udvidelse eller ændring kræver miljøgodkendelse.

Affald skal bortskaffes i henhold til Hedensted Kommunes regulativ for erhvervsaffald og affaldsbekendtgørelsen<sup>7</sup>.

Alle transportører, indsamlingsvirksomheder og genanvendelsesanstalt, som virksomheden benytter til bortskaffelse af affald, skal være registreret i det nationale [affaldsregister](#).

Det er virksomhedens ansvar, at de indsamlingsvirksomheder og genanvendelsesanstalt, som virksomheden har indgået kontrakt med om bortskaffelse/modtagelse af affald, indberetter i [affaldsdatasystemet](#).

### **Offentliggørelse**

Afgørelsen offentliggøres 28. september 2023 på [Digital Miljøadministration](#) og på Hedensted Kommunes [hjemmeside](#) under Offentliggørelser/Miljøgodkendelser.

---

<sup>7</sup> Bekendtgørelse nr. 2512 af 10. december 2021 om affald (affaldsbekendtgørelsen).

## **Klagevejledning**

Klagevejledning er vedlagt som bilag 1.

Med venlig hilsen

Rudi Pia Frederiksen  
Ingeniør



## Grundlag for godkendelsen

### Lovgrundlag

- Lovbekendtgørelse nr. nr. 5 af 3. januar 2023 om miljøbeskyttelse
- Bekendtgørelse nr. 1083 af 09. august 2023 om godkendelse af listevirksomhed
- Bekendtgørelse nr. 529 af 14. maj 2023 om kvalitetskrav til miljømålinger.
- Bekendtgørelse nr. 2512 af 10. december 2021 om affald.
- Bekendtgørelse nr. 1452 af 07. december 2015 om anmeldelse og dokumentation i forbindelse med flytning af jord
- Bekendtgørelse nr. 372 af 25. april 2016 om kontrol med risikoen for større uheld med farlige stoffer
- Miljøstyrelsens vejledning nr. 5/1984 – Ekstern støj fra virksomheder
- Miljøstyrelsens vejledning nr. 6/1984 – Måling af ekstern støj fra virksomheder
- Miljøstyrelsens vejledning nr. 5/1993 – Beregning af ekstern støj fra virksomheder
- Miljøstyrelsens vejledning nr. 2/2001 – Luftvejledningen
- Miljøstyrelsens vejledning nr. 20/2016 – B-værdivejledningen
- Hedensted Kommunes regulativ for erhvervsaffald
- Kommuneplan 2021 – 2033
- Lokalplan 33

### Sagsakter

- Miljøgodkendelse til Klakring Genbrugsstation, dateret 6. januar 2006.
- Tillæg til miljøgodkendelse, dateret 28. april 2014.
- Ansøgning om miljøgodkendelse, dateret 1. april 2022.
- Supplerende oplysninger, dateret 16. maj 2022.

### Virksomhed

Klakring Genbrugsstation

Klakring Stationsvej 5B, Klakring

7130 Juelsminde

Matr. nr. 15ab Klakring By, Klakring og del 2 af matr. nr. 9ad Klakring By, Klakring.

CVR nr. 29 18 95 87

P.nr. 1.012.093.426

Tlf.: 7975 5621

Kontaktperson: Laurids Madsen

Mail: laurids.madsen@hedensted.dk

### Ejerskab

Klakring Genbrugsstation ejes af

Hedensted Kommune

Niels Espes Vej 8

8722 Hedensted

CVR nr. 29 18 95 87

### Ejendommen ejes af

Hedensted Kommune

Niels Espes Vej 8

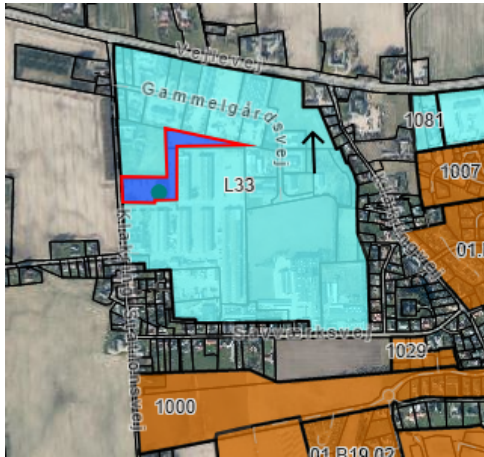
8722 Hedensted

CVR nr. 29 18 95 87

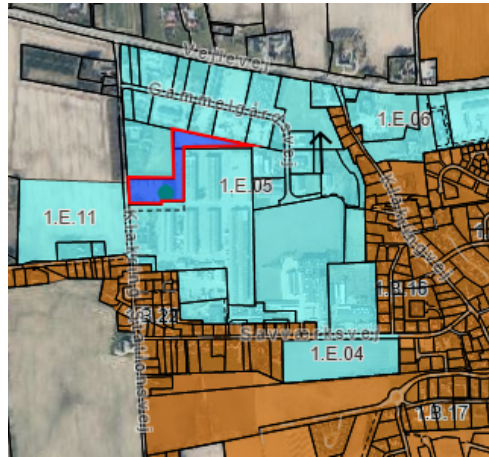
## Beliggenhed/planforhold

Klakring Genbrugsstation er jf. Hedensted Kommunes kommuneplan 2021-2033 beliggende i kommuneplanrammeområde 1.E.05, som er udlagt til erhvervsformål.

Området er reguleret af lokalplan nr. 33 – "Industri, Klakring", som fastlægger områdets anvendelse til erhvervsformål som f.eks. industri-, lager- og værkstedsvirksomhed, engroshandel samt forretningsvirksomhed (ikke dagligvareudsalg), der har tilknytning til de pågældende erhverv. Lokalplanen er fra 1987.



Lokalplan



Kommuneplan

Sydvest, syd og øst for lokalplan nr. 33 er områderne udlagt til boliger. Nord og nordvest for lokalplanen er der boliger i det åbne land.

De nærmeste boligområder ligger i en afstand af ca. 130 meter mod syd, af ca. 250 meter mod øst og ca. 285 meter mod nord (boliger i åbne land). Virksomheden er beliggende i byzone.

Virksomheden er beliggende i et område med særlige drikkevandsinteresser, et nitratfølsomt indvindingsområde og inden for kystnærhedszonen.

Jordforurening: Genbrugsstationens udendørsarealer på matr. 15ab er kortlagt på vidensniveau 2 (V2). Arealet, hvor hallen er beliggende, er kortlagt på vidensniveau 1 (V1).

### Vurdering

Virksomhedens placering og godkendte aktiviteter, også efter udvidelsen, vurderes at være i overensstemmelse med de planmæssige bestemmelser for området.

Det vurderes, at aktiviteterne ikke er til væsentlig miljømæssig gene for omgivelserne, og at det med de relevante standardvilkår samt supplerende vilkår er sikret, at aktiviteterne kan foregå miljømæssigt forsvarligt.

## Natura 2000-områder og beskyttede arter på habitatdirektivets bilag IV

Ifølge § 7 stk. 1 i Habitatbekendtgørelsen skal der, før der træffes afgørelse efter Miljøbeskyttelseslovens § 33, foretages en vurdering af, om projektet kan påvirke et Natura 2000-område væsentligt.

Der er cirka 1 kilometer i sydvestlig retning til nærmeste Natura 2000-område som er nr. 78 "Skove langs nordsiden af Vejle Fjord", som rummer Habitatområde nr. 67 og fuglebeskyttelsesområde nr. 45 "Skovområde ved Vejle Fjord".

Der er cirka 10 km i østlig retning til nærmeste Ramsar-område, som er nr. 13 "Horsens Fjord og Endelave".

#### Vurdering

Hedensted Kommune vurderer, at virksomhedens aktiviteter ikke medfører væsentlig påvirkning på Natura 2000-områder eller bilag IV arter, da der er mere end 1 km til det nærmeste område. Der er derfor ikke foretaget yderligere konsekvensvurdering.

## **Miljøteknisk beskrivelse og kommunens vurdering**

### **Virksomhedens art**

Virksomhedens aktiviteter er omfattet af godkendelsesbekendtgørelsens bilag 2, listepunkt:

- K 211: "Genbrugspladser, der modtager affald fra private og lignende affald fra erhvervsvirksomheder med en kapacitet for tilførsel af 30 tons affald om dagen eller med mere end 4 containere med et samlet volumen på mindst 30 m<sup>3</sup>". Dette er virksomhedens hovedaktivitet.
- K 206: (anlæg, der nedleder bygge- og anlægsaffald)  
"Anlæg der nyttiggør ikke-farligt affald, bortset fra anlæg under listepunkt 5.3 i bilag 1 til bekendtgørelse om godkendelse af listevirksomhed, autoophugning, skibsofhugning, biogasfremstilling, kompostering og forbrænding". Dette er virksomhedens biaktivitet, som udelukkende foregår på del af matr. nr. 9ad Klakring By, Klakring.

#### Vurdering

Denne revurdering er den første revurdering af virksomhedens miljøgodkendelser.

Der er overordnet sket følgende ændringer i pladsens aktiviteter siden 2006/2014 og til dags dato, som har miljømæssig betydning:

- Ændrede drifts- og åbningstider
- Indsamling og oplag af nye affaldsfraktioner (fremgår af bilag 2) her under bl.a.
  - restaffald fra sommerhuse
  - mad- og drikkeemballage fra private
  - byggematerialer til direkte genbrug

Der komposteres ikke længere haveaffald på genbrugsstationens arealer, og der neddeles ikke træ.

Genbrugsstationen er ikke omfattet af risikobekendtgørelsen.

Hedensted Kommune vurderer, at miljøvurderingslovens regler gælder for ændringerne/godkendelse af nye aktiviteter på genbrugsstationen.

### **Virksomhedens driftstid**

#### Virksomhedens driftstider:

Mandag og onsdag kl. 10:15 – 18:00.

Tirsdag, torsdag og fredag kl. 11:15 – 18:00.

Lørdag og søndag: kl. 09:30 – 16:00.

Afhentning af fyldte containere: kl. 07.00 – 18.00 på hverdage, undtagelsesvis i weekenden.

Daglig åbningstider for borgerne er ændret fra:

Sommertid:

Mandag – torsdag: kl. 14:00 – 17:00.

Fredag: kl. 13:00 – 17:00.

Lørdag: kl. 10:00 – 15:00.

Søndag: kl. 10:00 – 16:00.

Vintertid:

Mandag – torsdag: kl. 15:00 – 17:00.

Fredag: kl. 13:00 – 17:00.

Lørdag: kl. 10:00 – 15:00.

Søndag: kl. lukket.

Til:

Mandag – fredag: kl. 12:00 – 18:00.

Lørdag – søndag: kl. 10:00 – 16:00.

Helligdage: Falder helligdagen på en hverdag, er der åbent som på hverdage.

Falder helligdagen i en weekend, er der åbent som i weekenden.

Lukkedage: Den 24. - 26. december, 31. december og 1. januar.

## **Virksomhedens indretning**

Virksomheden er ikke ændret væsentligt siden 2006/2014 hverken bygnings-, anlægs- eller driftsmæssigt bortset fra de side 11 nævnte ændringer.

Genbrugsstationen modtager affald fra borgere og erhvervsvirksomheder i Hedensted Kommune.

Genbrugsstationen er indhegnet.

Genbrugsstationen består af:

- en containerplads,
- en hal til bl.a. opbevaring af farligt affald,
- pladser til haveaffald, kompost, rent jord, jern- og metalaffald samt
- en plads til opbevaring og neddeling af bygge- og anlægsaffald.

I hallen er en mandskabspavillon, faciliteter til farligt affald, opbevaring af direkte genanvendelige effekter og containere til forskellige affaldsfraktioner placeret. Antallet af containere i hallen, afhænger af, hvad der er mest praktisk. Mandskabspavillonen er elopvarmet. Hallen er uopvarmet.

Gulvet og opkanten i sektionen til farligt affald består af epoxybehandlet beton (tæt belægning). Det indhegnede areal til farligt affald er på 72 m<sup>2</sup>. Der er etableret en opkant på 10 cm og en sump i midten af området på 2 m<sup>3</sup>.

Hallen er belagt med belægningssten (befæstet areal).

Vest for hallen er der pladser til haveaffald, færdig kompost og rent jord.

Haveaffald opbevares på asfaltbelægning med opsamling af overfladevand i bassin med overløb til spildevandskloak. Færdig kompost og rent jord opbevares på asfaltbelægning.

Derudover opbevares tomme containere, indtil de skal anvendes. Fyldte containere placeres ved siden af haveaffald, indtil de afhentes til tømning.

Øst for hallen er en plads til jern- og metalaffald. Pladsen er af støbt i beton (tæt belægning) og med afløb til sandfang og olieudskiller.

Øst for hallen er containere til forskellige affaldsfraktioner placeret på asfaltbelægning.

Den nordligste del af pladsen til opbevaring af rene bygge- og anlægsmaterialer er belagt belægningssten (befæstet areal). Her sker der også neddeling og opbevaring af det neddelte materiale. Der sker neddeling 2 gange om året.

De øvrige arealer herunder kørearealerne er belagt med asfalt. Overfladevandet fra kørearealer afledes til recipient

Til- og frakørsel i forbindelse med genbrugsstationen foregår via Klakring Stationsvej. Indretningen fremgår af bilag 3.

### Vurdering

Det vurderes, at haveaffald, færdig kompost og rent jord kan opbevares på en plads med asfaltbelægning. Det skal dog sikres, at asfaltbelægningen er i god vedligeholdelsesstand, hvilket skal sikres ved årlig inspektion.

Hedensted Kommune har udarbejdet afgørelsen med udgangspunkt i standardvilkårene for K 211 og K 206. Det vurderes, at virksomheden kan overholde vilkårene.

Der skal meddeles særskilt spildevandstilladelse til afledning af spildevand og overfladevand.

### **Virksomhedens produktion**

Der ønskes tilladelse til enkelte udvidelser/ændringer:

- Ændrede drifts- og åbningstider
- Indsamling og oplag af nye affaldsfraktioner (fremgår af bilag 2) herunder bl.a.
  - restaffald fra sommerhuse
  - mad- og drikkeemballage fra private
  - byggematerialer til direkte genbrug

Dansk Miljørådgivning A/S har i forbindelse med revurdering af miljøgodkendelserne, udarbejdet opdaterede procesbeskrivelser til Hedensted Kommune. Oplysningerne fremgår af den miljøteknisk vurdering.

De væsentligste råvarer, der anvendes til virksomhedens aktiviteter, er brændstof og andre forbrugsstoffer i forbindelse med genbrugsstationens drift.

På bilag 2 ses, hvilke fraktioner virksomheden modtager.

### **Bedste tilgængelige teknik (BAT)**

Virksomheder omfattet af branchebilag (standardvilkår) skal i ansøgningen ikke redegøre for bedst tilgængelig teknik (BAT) inden for de områder, som standardvilkårene dækker, idet BAT netop er indarbejdet i standardvilkårene. Kommunen vurderer, at virksomheden ikke udfører aktiviteter udover dem, som er beskrevet i standardvilkårene og kommunen vurderer derfor, at virksomhedens indretning og drift vil bygge på bedst tilgængelige teknik.

### **Luftforurening**

#### Diffus emission af støv

Der kan forekomme diffus emission af støv fra genbrugsstationens aktiviteter. Derudover kan det støve under neddeling af bygge- og anlægssaffald. Pladsen renholdes løbende. I tørre og blæsende perioder vandes materialet i forbindelse med neddeling for at begrænse støvgener.

Der er ingen luftafkast i hallen.

### Vurdering

Hedensted Kommune vurderer at de fastsatte standardvilkår er dækkende for virksomhedens aktiviteter, således at det sikres, at aktiviteterne kan foregå uden væsentlige miljømæssige gener for omgivelserne.

Der neddeles byggematerialer maksimalt 2 gang om året, og der er fastsat vilkår om vanding/befugtning.

### Lugt

Der er ingen lugtfrembringende aktiviteter. De nye affaldsfraktioner (restaffald i en 660 l beholder og mad- og drikkeemballage i 660 l beholder) opbevares i lukkede, tætte containere.

### Vurdering

Det vurderes, at de nye affaldsfraktioner (restaffald i en 660 l beholder og mad- og drikkeemballage) ikke giver anledning til væsentlige lugtgener, da de opbevares i lukkede, tætte containere og tømmes én gang om ugen.

## **Spildevand**

Ansøger oplyser, at hele genbrugsstationen er etableret med fast belægning med opsamling af overfladevand.

Overfladevand fra haveaffaldspladsen opsamles i et støbt betonbassin, der er etableret med overløb til spildevandsledning, som føres til renseanlæg.

Overfladevand fra de øvrige afvandede arealer afledes til regnvandsledningen og derfra ud i Hellebjerg Møllebæk, som løber ud i Sandbjerg Vig.

Sanitært spildevand ledes til Juelsminde Rensningsanlæg.

Der foretages ikke vask af affaldsspande, containere, beholdere eller køretøjer på genbrugsstationen.

Ansøger oplyser, at der ikke sket ændringer i afledning af spildevand, og der søges derfor ikke om tilladelse til at aflede spildevand.

### Vurdering

Det er Hedensted Kommune vurdering, at der skal fremsendes en særskilt ansøgning om tilladelse til afledning af spildevand og overfladevand til renseanlæg og recipient herunder oplysning om ejendommens olieudskilleranlæg, da der ikke tidligere er givet tilladelse her til.

Hedensted Kommune meddeler en særskilt tilladelse til virksomheden.

## **Støj**

Der er følgende kilder til støjemissioner på genbrugsstationen:

- Intern transport.
- Borgere og virksomheder, der kører på pladsen samt til/frakørsel.
- Flytning og afhentning af containere.
- Neddeling af bygge- og anlægsaffald 2 gange om året.

Flytning af især tomme containere larmer. Containere flyttes internt på pladsen med gummiged. Tomme containere byttes ud med fyldte containere, der flyttes til pladsen vest for hallen, hvor de afhentes af en vognmand. Aktiviteten minimeres i weekender.

Ruller på maxicontainere er udskiftet med plastruller i stedet for metalruller for at dæmpe støjen fra håndtering af containere.

Neddeling af bygge- og anlægsaffald sker på arealet mod nord.

#### Vurdering

Der er ikke udarbejdet standardvilkår for støj, hvorfor vilkår fra virksomhedens miljøgodkendelser fra 2006 og 2014 er anvendt med tilføjelser i denne afgørelse

Af lokalplanen fremgår, at støjgrænser i skel mod andre virksomheder er 60/60/60 dB(A) hhv. dag, aften og nat. I skel mod boligområder er 45/40/35 dB(A). Maksimalt støjni-veau om natten (22.00-07.00) må ikke overstige 50 dB(A).

Vilkår fra virksomhedens miljøgodkendelser om at virksomheden skal overholde Miljøstyrelsens vejledende grænseværdier for ekstern støj i omgivelserne og vilkår om, at Hedensted Kommune kan kræve, at virksomheden dokumenterer at grænseværdierne overholdes, er fastholdt, men omskrevet i denne afgørelse.

Da der ved tilsyn ikke er konstateret væsentlige støjbidrag, og da driften, støjklenderne og transportmængden ikke er ændret væsentligt i løbet af årene, er det vurderet, at virksomheden overholder støjgrænserne gældende i industriområdet og i de øvrige områder omkring virksomheden.

#### **Affald**

I hallen er der faciliteter til at modtage farligt affald, opbevaring af direkte anvendelige effekter, håndtering og opbevaring af små affaldsfraktioner (flasker, mad- og drikkevarekartoner, plast, akkumulatorer, lyskilder, elektronik, kabelskrot, tøj og trykflasker) og containere til brændbare fraktioner, pap og papir.

Øst for hallen opsamles tunge fraktioner (metal og bygningsaffald) i støbte betongrubber.

Vest for hallen indsamles haveaffald, opbevares færdig kompost og ren/evt. forurennet jord oplagres. Færdig kompost leveres til afhentning af borgere.

Nord for hallen foretages neddeling af bygge- og anlægsaffald bestående af beton, mursten og tegl, som kan være blandet fraktion eller rene fraktioner, på et mobilt neddelingsanlæg. Pladsen vil normalt ikke være tilgængelig for brugerne af genbrugsstationen. Kørsel til og fra arealet sker gennem genbrugsstationens indkørsel eller gennem Materielgården mod nord ved Gammelgårdsvej 6.

Affaldsfraktionerne, både de neddelte og de ikke neddelte, opbevares på pladsen mod nord. Det neddelte affald afsættes hurtigst muligt. Der neddeles 1-2 gang om året.

I bilag 2 ses en opgørelse over de affaldsfraktioner, som genbrugsstationen må modtage og opbevare herunder årlige mængder, maksimalt oplag samt oplagringsmåde og -sted.

#### Vurdering

De anvendte standardvilkår om indretning af affaldsområder, håndtering af affald herunder farligt affald, samt oplagsmængder vurderes at være tilstrækkelig til, at virksomhedens aktiviteter herunder håndtering af affald, ikke vil medføre miljømæssige problemer eller risiko herfor.

## **Jord og grundvand**

Virksomheden modtager, sorterer og opbevarer affald, som kan forurene blandt andet jord og grundvand. Det vil og skal fortsat ske på befæstede arealer i egnede beholdere – og produkterne skal også fremover opbevares og håndteres i overensstemmelse med miljøgodkendelsens vilkår, således at der ikke er risiko for forurening af jord eller grundvand.

Genbrugsstationen modtager ikke forurenede jord.

Jorden, der indleveres fra brugerne, er ikke analyseret på forhånd og opbevares derfor på asfaltbelægning. Mandskabet på pladsen har til opgave at afvise indlevering af forurenede jord.

Der fremkommer udelukkende overfladevand fra arealerne. En del af overfladevandet afledes til eksisterende regnvandssystem, en mindre del til renseanlæg.

Der foregår ikke tankning af diesel eller benzin på virksomhedens arealer. Tankning af materiel foregår på materielgården, der er beliggende nord for genbrugsstationen.

### Vurdering

Der opbevares farligt affald og flydende råvare på virksomhedens arealer. Hedensted Kommune vurderer, at det er vigtigt, at virksomheden i forbindelse med håndtering og opbevaring af affald herunder farligt affald samt brug og opbevaring af olier og kemikalier, forebygger uheld, spild og forurening af jord, vand m.v. Der er fastsat standardvilkår er om.

Virksomheden opbevarer bygge- og anlægsaffald på belægningssten og jord på asfalt.

Det er ikke dokumenteret, at der er fald til afløb, hvilket skal dokumenteres i forbindelse med den særskilte spildevandstilladelse.

Virksomheden har udarbejdet instrukser som anvendes i forbindelse med håndtering af affald herunder farligt affald. Medarbejderne er informeret og uddannet.

Hedensted Kommune vurderer, at de fastsatte standardvilkår er dækkende for virksomhedens aktiviteter, således at det sikres, at aktiviteterne kan foregå uden væsentlige miljømæssige gener for omgivelserne herunder forurening af jord, grundvand eller overfladevand.

## **Forslag til vilkår om egenkontrol**

Virksomheden har ikke indsendt forslag til egenkontrol.

### Vurdering

Hedensted Kommune har vurderet, at de anvendte standardvilkår er tilstrækkeligt.

## **Oplysninger om driftsforstyrrelser og uheld**

Mulige driftsforstyrrelser eller uheld kan forekomme i forbindelse med håndtering og opbevaring af affald herunder farligt affald. Der er en medarbejder til stede, når borgerne kommer med affaldet, og der er brugervejledninger.

I tilfælde af at der afleveres ammunition eller lignende er der en procedure for, hvordan politiet skal kontaktes. Politiet vil herefter afhente genstandene og bortskaffe dem på sikker vis.



Der er derudover procedurer for håndtering og opbevaring af fyrværkeri, der afhentes af godkendt modtager, som bortskaffer fyrværkeriet på sikker vis.

#### Vurdering

På virksomheden opbevares og håndteres en relativ stor mængde farligt affald som i tilfælde af spild eller lækage kan give risiko for forurening af omgivelserne. Derfor er der fastsat vilkår, som skal minimere den potentielle risiko for uheld m.v.

Hedensted Kommune vurderer, at de anvendte standardvilkår er tilstrækkelig til, at virksomhedens håndtering af farligt flydende forbrugsstoffer og farligt affald ikke vil kunne medføre væsentlig forurening af jord og grundvand.

#### **Bilag**

Bilag 1. Klagevejledning

Bilag 2. Oversigt over affaldsfraktioner, som genbrugsstationen må modtage og opbevare

Bilag 3. Oversigtstegninger

Bilag 4. Oversigtstegning – overfladevand

#### **Kopimodtagere**

- Danmarks Naturfredningsforening, cvr.: 60804214 og p-nr.:1002121278
- Friluftsrådet, cvr.: 56230718 og p-nr.: 1003112789
- Styrelsen for Patientsikkerhed, Tilsyn og Rådgivning Nord, cvr.: 37105562 og p-nr.: 1020864415

## Bilag 1. Klagevejledning

Der kan klages over afgørelsen til Miljø- og Fødevareklagenævnet af

- Ansøgeren
- Styrelsen for Patientsikkerhed – Tilsyn og Rådgivning Nord
- Enhver med en individuel, væsentlig interesse i afgørelsen
- Klageberettigede foreninger og organisationer.

Afgørelsen vil blive offentlig bekendtgjort på [Hedensted Kommunes hjemmeside](#). Klagefristen er fire uger efter datoen for offentliggørelse. En klage er indgivet, når den er tilgængelig for Hedensted Kommune via Klageportalen. Klagefristen regnes for overholdt, når klager har godkendt og betalt gebyr/bestilt en faktura i Klageportalen **senest xx. oktober 2023** kl. 23.59 på den dag, hvor klagefristen udløber.

Borgere, virksomheder og organisationer, som ønsker at klage over en afgørelse, skal anvende **Klageportalen**. Klageportalen tilgås via [www.borger.dk](http://www.borger.dk) eller [www.virk.dk](http://www.virk.dk) eller direkte på [Nævnenes Hus](#)

Vejledning om hvordan borgere, virksomheder og organisationer skal logge på Klageportalen, findes på [www.borger.dk](http://www.borger.dk) og [www.virk.dk](http://www.virk.dk) samt på Miljø- og Fødevareklagenævnets hjemmeside. På [Nævnenes Hus](#) kan klager finde information om, hvordan man klager via Klageportalen, bl.a. korte videovejledninger, "spørgsmål og svar" samt telefonnummer og email-adresse til supportfunktionen i Miljø- og Fødevareklagenævnet.

Hvis afgørelsen ønskes prøvet ved en domstol, skal sagen være anlagt inden 6 måneder efter, at afgørelsen er meddelt. Fristen regnes fra annonceringsdatoen.

Det er en betingelse for Miljø- og Fødevareklagenævnets behandling af en klage, at der indbetales et gebyr. Klagegebyret er fastsat til 900 kr. for privatpersoner og 1800 kr. for virksomheder og organisationer. Gebyret betales via klageportalen. Vejledning om gebyrordningen kan findes på Miljø- og Fødevareklagenævnets hjemmeside.

Gebyret tilbagebetales, hvis

- klagesagen fører til, at den påklagede afgørelse ændres eller ophæves,
- klageren får helt eller delvis medhold i klagen, eller
- klagen afvises som følge af overskredet klagefrist, manglende klageberettigelse eller fordi klagen ikke er omfattet af Miljø- og Fødevareklagenævnets kompetence.

Det bemærkes, at hvis den eneste ændring af den påklagede afgørelse er forlængelse af frist for efterkommelse af afgørelse som følge af den tid, der er medgået til at behandle sagen i klagenævnet, tilbagebetales gebyret ikke.

Miljø- og Fødevareklagenævnet skal som udgangspunkt afvise en klage, der kommer uden om Klageportalen, hvis der ikke er særlige grunde til det. Hvis du ønsker at blive fritaget for at bruge Klageportalen, skal du sende en begrundet anmodning til den myndighed, der har truffet afgørelse i sagen. Myndigheden videresender herefter anmodningen til Miljø- og Fødevareklagenævnet, som træffer afgørelse om, hvorvidt din anmodning kan imødekommes.

Udnyttelse af tilladelsen inden klagefristens udløb, herunder påbegyndelse af bygge- og anlægsarbejder, sker på eget ansvar, og indebærer ingen indskrænkninger i klagemyndighedens ret til at ændre eller ophæve tilladelsen jf. miljøbeskyttelseslovens § 96.

## Bilag 2. Opgørelse over de affaldsfraktioner, som genbrugsstationen må modtage og opbevare herunder årlige mængder, maksimalt oplag samt oplagringsmåde og -sted (vilkår 6)

\* Øgede mængder i forhold til miljøgodkendelsen af 6. januar 2006 og 28. april 2014

\*\* Nye affaldsfraktioner i forhold til miljøgodkendelsen 6. januar 2006 og 28. april 2014

Affaldsfraktioner	Maksimale årlig mængde [ton]	Maksimalt oplag [ton]	Oplagringsmåde og -sted [ton]
Akkumulatorer	10	1	Pallekasse, i hal
Asbest og eternit	100**	5	Maxicontainer, i hal eller øst for hal
Blød plast	25	3	Komprimator, i hal eller øst for hal
Byggematerialer til direkte genbrug			På betonbelægning vest for hal
Brandslukkere	1**	0,1	Palle bur, i hal
Bøger	20**		Aflukket i servicebygning
Restaffald	3	0,2	660 l container, i hal eller øst for hal
Deponi	200	10	Maxicontainer, i hal eller vest for hal
Dæk	20	2	På asfalt, øst for hal
Elektronik (småt)	35	1	Palle bur, i hal
Døre og vinduer (hele med glas)	50	3	Maxicontainer, i hal eller øst for hal
Elektronik (mellemstort)	10	1	Palle bur, i hal
Elpærer	2	0,1	Fade, i hal
Farligt affald	30	1	Fade, 660 l container, 1.200 l spildolietank - aflukket til farligt affald i hal
Flamingo	10**	0,5	Maxicontainer, i hal eller øst for hal
Genbrugsting	100	2	Aflukket i hal
Gips	100	10	Maxicontainer, i hal eller øst for hal
Glas	100*	10	Maxicontainer, i hal eller øst for hal
Glasflasker	1	0,1	Palle bur, i hal
Haveaffald	1.800	50	På asfalt, vest for hal
Hård plast	75	5	Komprimator, i hal eller øst for hal
Hård PVC	20*	2	Maxicontainer i hal eller øst for hal
Hårde hvidevarer	50	3	Maxicontainer, i hal eller øst for hal
Isolering	75	2	Minicontainer, containerplads
Jern og metal	200	5	I betongrube, øst for hal
Affaldsfraktioner	Maksimale årlig mængde [ton]	Maksimalt oplag [ton]	Oplagringsmåde og -sted [ton]

Jord	300**	100	Asfalt
Kabelskrot	5	1	Pallekasse, i hal
Kølemøbler	35	3	Maxicontainer, i hal eller øst for hal
Lysstofrør	10*	0,5	Palle bur, i hal
Mad- og drikkevarer rekartoner	5**	0,2	660 l container, i hal eller øst for hal
Pap	150*	5	Komprimator, i hal eller øst for hal
Papir	75	5	Maxicontainer, i hal eller øst for hal
Papir til makulering	10**	0,1	660 l container, befæstet areal
Planglas	310**	10	Maxicontainer, i hal eller øst for hal
Plast havemøbler	10	2	Maxicontainer, i hal eller øst for hal
Restaffald småt	400	10	Komprimator, i hal eller øst for hal
Resteffald stort	200	5	Maxicontainer, i hal eller øst for hal
Sanitet	75	5	Maxicontainer, i hal eller øst for hal
Tegl/beton	2.500	2.500	I betongrube/container med sump, nordvest for hal
Tekstiler	50*	1	Frelsens Hær container, udenfor hal
Træ (imprægneret)	400	3	Maxicontainer, i hal eller øst for hal
Træ (indendørs)	600	10	Maxicontainer, i hal eller øst for hal
TV og skærme	15	0,5	Palle bur, i hal

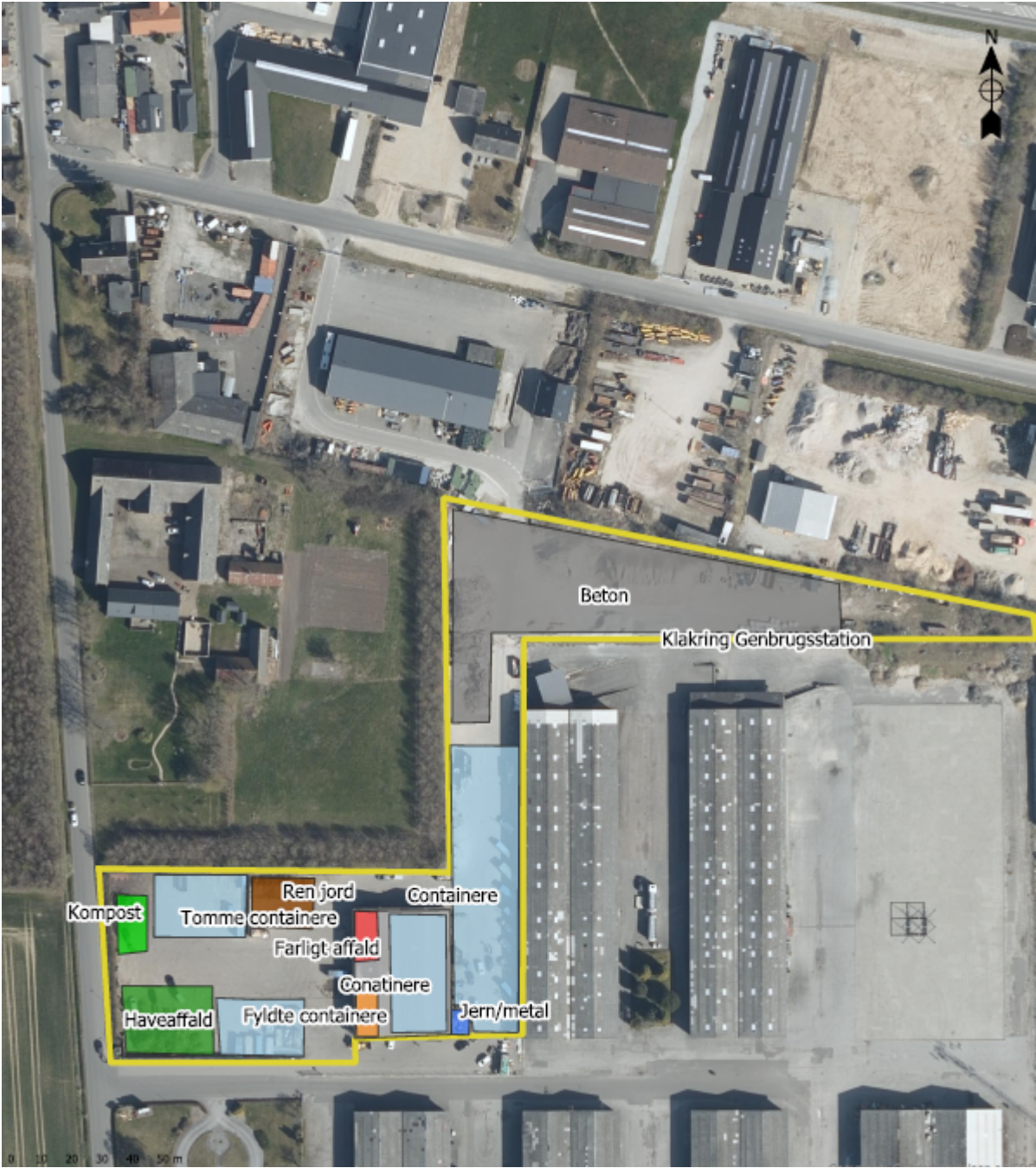
**Bilag 3.**

**Oversigtstegning**

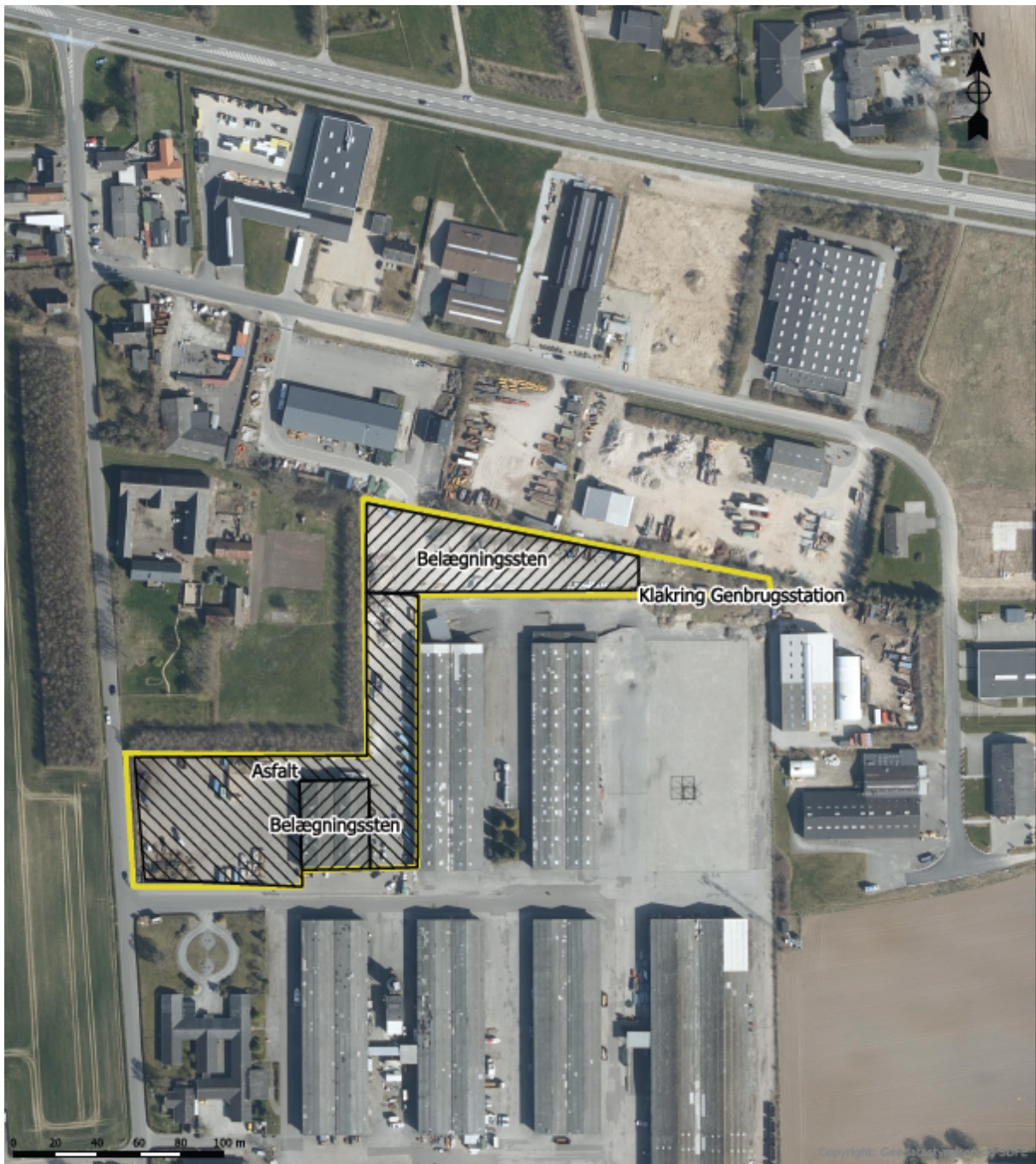






# Placering af fraktioner



## Befæstede arealer



### Signaturer

-  Asfalt
-  Belægningssten
-  Genbrugsstation

Ortofoto forår

Dato	Udg.	Udført af	Målestok
25-03-22	1	HRJ	1:2,500

DMR-sagsnr. 2022-0263	Kundesagsnr. -
--------------------------	-------------------

Kunde/rekvirent  
Genbrugsstationen - Klækning

