



Tillæg til miljøgodkendelse
Indsamling, sortering og salg
af metaller
Fyns Autogenbrug
Kirkevej 23, 5471 Søndersø



nordfyns
kommune

Miljømyndighed: Nordfyns Kommune
Godkendt den 4. juni 2021
Dokument nr. D2021-48206
Sags nr. S2021-3990

Indhold

Stamoplysninger	3
Læsevejledning	4
Kommunens afgørelse	4
Afgørelse om ikke miljøvurderingspligt.....	4
Vilkår	5
Indretning og drift af skrotvirksomhed.....	5
Luftforurening	6
Støj og vibrationer	6
Beskyttelse af jord, grundvand og overfladevand	6
Driftsjournal	6
Eksisterende vilkår	7
Generelle forhold	7
Ændringer på virksomheden.....	8
Lov om erstatning for miljøskader.....	8
Lov om forurenede jord.....	8
Klagevejledning.....	9
Miljøteknisk Vurdering	10
Ansøger	10
Lovgrundlag	11
Sagsakter	12
Virksomhedens placering og planforhold	12
Baggrund for afgørelse om ikke at udarbejde miljøvurderingsrapport	14
Indretning og drift	15
Virksomhedens forurening og forureningsbegrænsende foranstaltninger	18
Støj/vibrationer.....	18
Affald	20
Jord, grundvand og overfladevandsforurening.....	21
Egenkontrol og driftsjournaler	24
Sikkerhedsstilling	25
Konklusion	25
Bilag	26
Bilag 1: Beliggenhed af virksomheden	26
Bilag 2: Placering af de nye aktiviteter.....	28
Bilag 3: Kloakplan	30
Bilag 4 Screeningskema i forhold til miljøvurdering	31
Bilag 5 samlede vilkår.....	37
Vilkår	37
Generelt.....	37
Indretning og drift	37
Indretning og drift af skrotvirksomhed.....	38

Lufforurening	39
Støj og vibrationer	39
Affald	41
Beskyttelse af jord, grundvand og overfladevand	41
Egenkontrol	42
Driftsjournal	42
Sikkerhedsstillelse	43

Stamoplysninger

Virksomhedens navn	Fyns Autogenbrug
Virksomhedens adresse	Kirkevej 23, 5471 Søndersø
Virksomhedens ejer	Jesper Skovsende Hansen
CVR nr.	4232370
P-nr.	1024462105
Telefonnummer	42768027
e-mail	fynsautogenbrug@gmail.com
Hovedaktivitet	K209 Autoophugning (autogenbrug)
Biaktiviteter	<p>Q01 Servicing af køretøjer, autoværksted</p> <p>K 212. Anlæg for midlertidig oplagring af ikke-farligt affald eller affald af elektrisk og elektronisk udstyr forud for nyttiggørelse eller bortskaffelse med en kapacitet for tilførsel af affald på 30 tons om dagen eller med mere end 4 containere med et samlet volumen på mindst 30 m³, bortset fra anlæg omfattet af punkt 5.5 på bilag 1 eller punkt K 211.</p> <p>Rekonditionering, herunder omlastning, omemballering eller sortering af ikke-farligt affald eller affald af elektrisk og elektronisk udstyr forud for nyttiggørelse eller bortskaffelse med en kapacitet for tilførsel af affald på 30 tons om dagen eller med mere end 4 containere med et samlet volumen på mindst 30 m³, bortset fra anlæg omfattet af punkt 5.1 d i bilag 1 eller punkt K 211.</p> <p>I dette tilfælde: sortering, oplagring og omlastning af ikke-forurenede metal, ledninger og kabler forud for nyttiggørelse.</p>
Branchebetegnelse	467700 Engroshandel med affaldsprodukter
Godkendelsen er udarbejdet af	Tove Kjærsgaard, Miljøsagsbehandler, Nordfyns Kommune

Læsevejledning

Miljøgodkendelsen er opbygget i to dele.

1. del indeholder vilkår, samt oplysninger om retsbeskyttelse m.m.
2. del indeholder en miljøteknisk vurdering af ansøgningen, der beskriver det grundlag, hvorpå miljøgodkendelsen gives. Der redegøres for virksomhedens indretning og drift, og for den miljøbelastning virksomheden giver anledning til. Det er i dette afsnit, at begrundelsen for de fastsatte vilkår fremgår.

Kommunens afgørelse

Miljøgodkendelse og spildevandstilladelse

Nordfyns kommune meddeler hermed Miljøgodkendelse og spildevandstilladelse til Fyns Autogenbrug på Kirkevej 23, 5471 Søndersø.

Godkendelsen bortfalder hvis den ikke er udnyttet inden 4. juni 2023.

Godkendelsen bygger på oplysningerne i virksomhedens miljøansøgning (virksomhedens miljøtekniske beskrivelse), samt på de forudsætninger, der er anført i afsnit 2: miljøtekniske redegørelse. Godkendelsens vilkår ses herunder.

Vilkårene er fastsat i henhold til § 33 i miljøbeskyttelsesloven¹, godkendelsesbekendtgørelsen² og standardvilkårsbekendtgørelsen³. Tilladelse til afledning af spildevand meddelelse i henhold til § 28, stk. 3 i miljøbeskyttelsesloven.

Afgørelse om ikke miljøvurderingspligt

Nordfyns kommune har på baggrund af en screening vurderet, at projektet ikke vil kunne påvirke miljøet væsentligt og derfor ikke er omfattet af krav om miljøvurdering. Afgørelsen er truffet efter § 21 i miljøvurderingsloven⁴.

Screeningen er gennemført med udgangspunkt i det projekt, som Fyns Autoophug har beskrevet i ansøgningen i bilag 4 og på baggrund af de miljømæssige forudsætninger, som er gældende på screeningstidspunktet.

¹ Bekendtgørelse nr. 1218 af 25. november 2019. Lov om miljøbeskyttelse, med senere ændringer.

² Bekendtgørelse nr. 2255 af 29. december 2020 om godkendelse af listevirksomhed, med senere ændringer

³ Bekendtgørelse nr. 1537 af 9. december 2019 om standardvilkår i godkendelse af listevirksomhed

⁴ Bekendtgørelse nr. 973 af 25. juni 2020 lov om miljøvurdering af planer og programmer og af konkrete projekter (VVM).

Hvis projektet ændres, er Fyns Autoophug forpligtet til at ansøge igen med henblik på at få afgjort om ændringen er omfattet af krav om miljøvurdering.

Vurderingen ses i afsnittet om baggrund for afgørelse om ikke at udarbejde miljøvurderingsrapport

Afgørelsen bortfalder, hvis den ikke er udnyttet inden 3 år efter, at den er meddelt, jf. miljøvurderingslovens § 39.

Vilkår

Indretning og drift af skrotvirksomhed

12a. Virksomheden skal udarbejde en driftsinstruks, der beskriver, hvordan personalet skal foretage fornøden modtagekontrol, og hvordan de skal forholde sig i tilfælde af driftsforstyrrelser og uheld. Driftsinstruksen skal altid være tilgængelig for og kendt af personalet.

12b. Virksomheden må kun modtage de i tabel 1 nævnte affaldsfraktioner udover det allerede godkendte affald.

Tabel 1.

Affaldsfraktion
Jern
Aluminium
Rustfrit stål
Zink
Kobber
Messing
Bly
Ledninger og kabler

12c. Affaldet skal kontrolleres ved modtagelsen og hurtigst muligt, dog senest inden ophør af næstfølgende arbejdsdag, og placeres i de dertil beregnede affaldsområder, containere, båse eller beholdere.

12d. Hvis virksomheden modtager affald, der ikke er omfattet af virksomhedens miljøgodkendelse, og som det ikke umiddelbart er muligt at afvise eller henvise til en anden affaldsmottager, skal affaldet placeres i et særskilt oplagsområde. Virksomheden skal herefter hurtigst muligt kontakte tilsynsmyndigheden og orientere om affaldet.

Lufforurening

15a. Virksomheden må ikke give anledning til lugt- eller støvgener uden for virksomhedens område, som efter tilsynsmyndighedens vurdering er væsentlige for omgivelserne.

Støj og vibrationer

17b. Støjende aktiviteter i form af aflæsning af skrot fra lastbiler må alene foregå i tidsrummet kl. 7.00 – 18.00 mandag til fredag.

17c. Aflæsning af metalskrot må alene foregå med grab og manuelt.

17d. Aflæsning af metalskrot må alene foregå på sorteringsplads og til sorteringstelt som opgivet i ansøgningsmaterialet (se bilag 2)

17e. Støjende aktiviteter i form af neddeling af metalemner samt læsning af affaldscontainere må alene foregå i tidsrummet kl. 7.00-18.00 mandag til fredag.

Beskyttelse af jord, grundvand og overfladevand

26a. Virksomheden må ikke modtage skrot, der på forhånd vides at indeholde farligt affald eller flydende olie. Dog må transformatorer og spåner mv. med indhold af olierester eller køle- og smøremidler o. lign. modtages, oplagres og afsendes i tætte, overdækkede containere eller beholdere. Disse containere eller beholdere kan stå uafdækket indendørs.

26b. Jern- og metalskrot og andet affald, der kan afgive olie eller væsker, skal opbevares og håndteres på en oplagsplads eller på et gulv med tæt belægning indrettet med fald mod afløb eller grube, hvorfra der sker kontrolleret afledning, eller i lukket/overdækket container med indbygget sump.

26c. Jern- og metalskrot, der kan afgive metalstøv, skal håndteres og opbevares enten udendørs på et befæstet areal, indendørs på fast gulv eller i en container. Opbevaring og håndtering skal udføres, så støvdannelse minimeres, og der må ikke ske støv-/materialeflugt til omgivelser uden for virksomheden.

26d. Manuel neddeling af jern- og metalskrot må kun foretages på et areal eller gulv, der er forsynet med tæt belægning.

Driftsjournal

32a. Virksomheden skal føre en driftsjournal med angivelse af:
– Dato for hvornår der er modtaget affald, der ikke er omfattet af virksomhedens miljøgodkendelse, og hvordan det blev håndteret og bortskaffet.
– Ved udgangen af hvert kvartal registreres mængden af hver af de oplagrede affaldsfraktioner jf. vilkår 12b. Oplysningerne indføres i journalen.

Driftsjournalen skal opbevares på virksomheden i mindst 5 år og skal være tilgængelig for tilsynsmyndigheden.

Eksisterende vilkår

De nye aktiviteter på Fyns Autoophug, som omfatter indsamling og sortering af forurenede og uforurenede metalaffald skal desuden overholde følgende vilkår i den eksisterende miljøgodkendelse af 30. juni 2015:

Vilkår 1, 2, 9, 14, 16, 17, 20, 21, 22, 25, 26, 28, 31 og 32.

Retsbeskyttelse, bortfald af godkendelsen og tidsbegrænsning

Den oprindelige miljøgodkendelse er omfattet af en retsbeskyttelsesperiode på 8 år fra 2. juli 2015. Vilkårene i denne tillægsgodkendelse er nye og har retsbeskyttelse på 8 år. I tilfælde af klage er det op til Miljø- og Fødevareklagenævnet at vurdere, om det enkelte vilkår har retsbeskyttelse.

Godkendelsen bortfalder hvis den ikke er udnyttet inden 2 år fra meddelelsesdatoen.

Generelle forhold

I øvrigt henvises til, at der findes en række andre miljøregler, som virksomheden er omfattet af. Eksempelvis:

- Det er ikke lovligt at udlede vand – f.eks. fra lastbilers lad – til regnvandssystemet, der afleder til Særslev-Hemmerslev afløbet.
- Affaldsbekendtgørelsen⁵ og Kommunens regulativ for erhvervsaffald, herunder regler for håndtering og sortering.
- Bekendtgørelse om håndtering af affald i form af motordrevne køretøjer og affaldsfraktioner herfra⁶. Herunder pligten til at have et miljøstyringssystem i overensstemmelse med ISO 14001, et kvalitetsstyringssystem i overensstemmelse med ISO 9001 eller være registreret som deltager i den europæiske fællesskabsordning for miljøstyring og miljørevision (EMAS).
- Bekendtgørelse om at bringe elektrisk og elektronisk udstyr i omsætning samt håndtering af affald af elektrisk og elektronisk udstyr⁷
- Miljøbeskyttelseslovens bestemmelser, herunder f.eks. pligten til at afværge og forebygge følger af uheld eller driftsforstyrrelser, der medfører væsentlig forurening samt pligten til at informere kommunen herom.

⁵ Bekendtgørelse nr. 2159 af 9. december 2020 om affald

⁶ Bekendtgørelse nr. 1337 af 8. december 2029

⁷ Bekendtgørelse nr. 148 af 8. februar 2018

- Olie-tanksbekendtgørelsens bestemmelser. Olie-tanke på virksomheden reguleres af bestemmelserne i Bek. om indretning, etablering og drift af olie-tanke, rør-systemer og pipelines⁸

Ændringer på virksomheden

Enhver drifts- eller bygningsmæssig ændring skal anmeldes til kommunen inden gennemførelsen. Kommunen vurderer, om de aktuelle planer for ændring/udvidelse kan ske inden for rammerne af denne godkendelse. Flytning af afkast der har en spredningsfaktor mindre end 250 m³ pr. sekund, skal ikke anmeldes. Afkastene skal dog fortsat være ført mindst 1 m over tag.

Ændringer i virksomhedens ledelse skal også anmeldes til kommunen.

Lov om erstatning for miljøskader

Virksomheden er omfattet af lov nr. 225 af 6. april 1994 om erstatning for miljøskader, idet der på virksomheden er følgende aktiviteter, der er anført på bilag 1 til loven:

- K.5. Ophugningsanlæg, herunder bilophugning
- K.6. Omlastestationer med en kapacitet for daglig tilførsel af affald på 30 tons eller derover.

Dette betyder, at der er objektivt ansvar for eventuelle forureninger, der forvoldes efter lovens ikrafttræden, og som måtte være forårsaget af de i listepunktet angivne aktiviteter.

Lov om forurenede jord

Virksomheden er omfattet af lov om forurenede jord⁹. Alle forureninger af jord, der er sket på virksomheden efter 1. januar 2001, skal betales af forureneren.

Forureneren er "Den, der i erhvervsmæssigt eller offentligt øjemed, driver eller drev den virksomhed eller anvender eller anvendte det anlæg, hvorfra forureningen hidrører. Forureningen eller en del heraf skal være sket i den pågældende driftsperiode" (§ 41, stk. 3 i Lov om forurenede jord).

Dette betyder, at alle nye jordforureninger på virksomheden er omfattet af et objektivt ansvar og at tilsynsmyndigheden derfor kan meddele virksomheden påbud om at fjerne forureningen, uanset hvordan forureningen er sket.

⁸ Bekendtgørelse nr. 1257 af 27. november 2019

⁹ Bekendtgørelse nr. 282 af 17. marts 2017 af Lov om forurenede jord med senere ændringer

Klagevejledning

Klage over afgørelsen

Afgørelsen kan påklages til Natur- og Miljøklagenævnet af

- virksomheden
- enhver, der har en individuel, væsentlig interesse i sagens udfald
- Sundhedsstyrelsen
- landsdækkende foreninger og organisationer i det omfang de har klageret over den konkrete afgørelse, jf. miljøbeskyttelseslovens §§ 99 og 100
- lokale foreninger og organisationer, der har beskyttelse af natur og miljø eller rekreative interesser som formål, og som har meddelt Nordfyns Kommune, at de ønsker underretning om afgørelsen.

En eventuel klage skal indgives skriftligt til den myndighed der har truffet afgørelsen, ved brug af klageportalen. Klageportalen kan findes via link på forsiden af www.nmkn.dk

I klageportalen er der en guide til hvordan der klages.

Miljø- og Fødevareklagenævnet skal som udgangspunkt afvise en klage, der kommer uden om Klageportalen, hvis der ikke er særlige grunde til det. Hvis I ønsker at blive fritaget for at bruge Klageportalen, skal der sendes begrundet anmodning om det til den myndighed, der har truffet afgørelsen. Myndigheden videresender herefter anmodningen til Miljø- og Fødevareklagenævnet, som træffer afgørelse om, hvorvidt anmodningen kan imødekommes.

Klage skal være modtaget hos afgørelsesmyndigheden inden 4 uger fra den dag, afgørelsen er meddelt. Hvis afgørelsen er offentligt bekendtgjort, regnes klagefristen fra bekendtgørelsen. Det er alene muligt at påklage de nye vilkår, ikke de eksisterende.

Klagefristen er 2. juli 2021

En klage har ikke opsættende virkning med mindre Natur- og Miljøklagenævnet bestemmer andet.

Efter klagefristens udløb får virksomheden besked om indholdet af eventuelle klager.

Søgsmål

Ønskes godkendelsen, jf. Miljøbeskyttelseslovens § 101 prøvet ved domstolene, skal sagen være anlagt senest 6 måneder efter, at miljøgodkendelsen er annonceret på kommunens hjemmeside. Fristen for at anlægge søgsmål er 3. december 2021.

Underretning om afgørelsen

Nordfyns kommune har underrettet følgende:

- Sundhedsstyrelsen, Embedslægeinstitutionen Syddanmark, syd@sst.dk
- Danmarks Naturfredningsforening, dnnordfyn-sager@dn.dk
- Danmarks Naturfredningsforening Nordfyn v. Leo Jensen, leo@leonidas.komm.dk
- Friluftsrådet, v/Søren Larsen, madsen-larsen@dadlnet.dk

Godkendelsen vil blive bekendtgjort ved annoncering på kommunens hjemmeside og på Miljøstyrelsens digitale platform: Digital Miljø Administration.

Miljøteknisk Vurdering

Den miljøtekniske vurdering er udarbejdet af Nordfyns Kommune og indeholder en vurdering af det ansøgte i forhold til gældende lovgivning og lokale planforhold. Vurderingen danner baggrund for de vilkår der er stillet i godkendelsen.

Ansøger

Fyns Autogenbrug, Kirkevej 23, 5471 Søndersø

CVR-nr.: 40 23 23 70

P-nr.: 1024462105

Tlf.: 42 76 80 27

E-mail: fynsautogenbrug@gmail.com

Virksomhedens ledelse, kontaktperson og miljøansvarlig: Jesper Hansen

Kontaktperson med hensyn til godkendelsen:

Poul Jørgenden, Næstved Landevej 2, 4250 Fuglebjerg, mail: pisostandard@gmail.com, telefon 20334367

Der er tidligere givet miljøgodkendelse til autoophug på adressen. Godkendelsesdato 30. juni 2015. Denne ansøgning er en tillægsgodkendelse til den gældende godkendelse.

Den tidligere driftsherre er under konkursbegæring:

JP Autoophug ApS, Kirkevej 23, 5471 Søndersø

CVR-nr.: 36 71 32 91

P-nr.: 1020318623

Tlf.: 42 76 80 27

E-mail: ishansen84@gmail.com

Virksomhedens relationer til miljøbeskyttelseslovens §§ 34 og 40a

Af miljøbeskyttelseslovens¹⁰ § 34, stk. 3 fremgår det indirekte, at der i forbindelse med miljøgodkendelsen af en virksomhed skal foreligge oplysninger om virksomhedens ejerforhold, bestyrelse og daglige ledelse, så miljømyndighederne kan vurdere, om nogle af disse personer er omfattet af lovens § 40a, der omhandler kriterier for tilbagekaldelse af meddelt godkendelse, nægtelse af godkendelse og fastsættelse af særlige vilkår om sikkerhedsstillelse.

Det er i lovens § 40 b stk. 1 anført, at Miljøministeren opretter et miljøansvarlighedsregister over de personer og selskaber m.v., der er omfattet af § 40a.

Da ingen i virksomhedens ledelse er anført i dette register kan der meddeles godkendelse uden særlige vilkår om sikkerhedsstillelse.

¹⁰ Bekendtgørelse nr. 1218 af 25. november 2019. Lov om miljøbeskyttelse, med senere ændringer

Lovgrundlag

Fyns Autoophug ønsker at udvide sine aktiviteter som autoophugger med indsamling og sortering af metaller til videresalg til genindvindingsindustrien.

Sortering af aluminium, bly, jern, kobber, messing, rustfrit stål, zink, ledning og kabler og opbevaring af fraktionerne samt opbevaring af olieforurenede metal er omfattet af listepunkt K212 i godkendelsesbekendtgørelsen¹¹:

K 212. *Anlæg for midlertidig oplagring af ikke-farligt affald eller affald af elektrisk og elektronisk udstyr forud for nyttiggørelse eller bortskaffelse med en kapacitet for tilførsel af affald på 30 tons om dagen eller med mere end 4 containere med et samlet volumen på mindst 30 m³, bortset fra anlæg omfattet af punkt 5.5 på bilag 1 eller punkt K 211.*

Rekonditionering, herunder omlastning, omemballering eller sortering af ikke-farligt affald eller affald af elektrisk og elektronisk udstyr forud for nyttiggørelse eller bortskaffelse med en kapacitet for tilførsel af affald på 30 tons om dagen eller med mere end 4 containere med et samlet volumen på mindst 30 m³, bortset fra anlæg omfattet af punkt 5.1 d i bilag 1 eller punkt K 211.

Vilkårene i miljøgodkendelsen meddeles i henhold til kap. 5 § 33 i miljøbeskyttelsesloven og godkendelsesbekendtgørelsen.

Listepunktet K212 er optaget på bilag 1 i standardvilkårsbekendtgørelsen¹². Derfor anvendes standardvilkår i tillægsgodkendelsens vilkår.

Spildevandstilladelsen meddeles efter § 28 stk. 3 i miljøbeskyttelsesloven.

Miljøvurderingsloven

Aktiviteten "håndtering af affald" er omfattet af punktet 11b – Anlæg til bortskaffelse af affald på bilag 2 til Miljøvurderingsloven¹³. I forbindelse med ansøgningen om miljøgodkendelse er lavet en ansøgning om screeningsafgørelse efter reglerne i miljøvurderingsbekendtgørelsen¹⁴. Vurderingen af anmeldelsen og afgørelse om, at der ikke skal laves miljøkonsekvensvurdering, behandles og meddeles samtidig med denne miljøgodkendelse. Anmeldelsen ses i bilag 6.

Indberetning af PRTR¹⁵

Virksomheden er ikke omfattet af pligten til at indberette udledning af forurenende stoffer (PRTR).

Forhold til BREF- og BAT- konklusioner

¹¹ Bekendtgørelse nr. 2255 af 29. december 2020 om godkendelse af listevirksomhed

¹² Bekendtgørelse nr. 682 af 18. juni 2014 om standardvilkår i godkendelse af listevirksomheder

¹³ Bekendtgørelse nr. 973 af 25. juni 2020 af lov om miljøvurdering af planer og programmer og af konkrete projekter (VVM)

¹⁴ Bekendtgørelse nr. 913 af 30. august 2019 Miljøvurderingsbekendtgørelsen.

¹⁵ Bekendtgørelse nr. 2121 af 13. december 2020 PRTR-bekendtgørelsen

EU har offentliggjort BAT- konklusion for affaldsbehandlingsanlæg¹⁶ den 17. august 2018. BAT- konklusionen omfatter bortskaffelse og nyttiggørelse af farligt affald med en kapacitet på mere end 10 Ton pr dag eller ikke-farligt affald med en kapacitet på mere end 50 Ton pr dag. Fyns Autoophug vil maksimalt modtage 30 ton ikke farligt affald pr dag og ikke rene fraktioner farligt affald og er derfor ikke omfattet af BAT-konklusionen

Affald af elektrisk og elektronisk udstyr (WEEE)

Bekendtgørelse om at bringe elektrisk og elektronisk udstyr i omsætning samt håndtering af affald af elektrisk og elektronisk udstyr¹⁷ omfatte alene elektrisk udstyr og ikke ledninger og kabler, som ikke er forbundet til elektriske apparater. Da Fyns Autoophug ikke modtager apparaterne, men alene kabler og ledninger uden apparater er virksomheden ikke omfattet af reglerne i bekendtgørelsen.

Tilsyn og brugerbetaling

Fyns Autoophug er en miljøgodkendt virksomhed og er derfor omfattet af bekendtgørelse om miljøtilsyn¹⁸. Kommunen er myndighed over for virksomheden og har pligt til at gennemføre regelmæssige miljøtilsyn på virksomheden.

Virksomheden er omfattet af bekendtgørelse om brugerbetaling¹⁹. Dette betyder, at virksomheden skal betale brugerbetaling til kommunen pr. forbrugt time til tilsyn og godkendelse. Timetaksten bliver reguleret hvert år, og offentliggøres på Miljøministeriets hjemmeside.

Sagsakter

- Ansøgning om miljøgodkendelse til sortering og omlastning af metalskrot efter kapitel 5 i miljøbeskyttelsesloven. Modtaget 6. januar 2021
- Screeningskema i forhold til miljøvurdering (VVM). Modtaget 21. marts 2021.
- Supplerende oplysninger af 27. maj 2021

Virksomheden har haft et udkast til miljøgodkendelse i høring i perioden 1.-3. juni 2021
Virksomhedens kommentarer er: Det maximale oplag af jern er ikke 100 ton, men 500 ton

Virksomhedens placering og planforhold

Virksomhedens beliggenhed fremgår af bilag 1.

Virksomheden ligger på matriklerne 1ad, 1al og 1az, Særslev By, Særslev.

I forhold til den eksisterende drift vil der blive etableret en brovægt og opstillet flere containere til nye affaldsfraktioner langs det østlige skel. Desuden vil der blive etableret en modtageplads til rene metaller og ledninger samt et telt til finsortering af rene metaller. Olieforurenede jerndelev, som Fyns Autoophug selv indsamler, vil ikke blive håndteret på pladsen, men straks anbringes i en selvstændig container. I de tilfælde, hvor kunden selv kommer med metallet, vil det blive modtaget i teltet og sorteret manuelt. Det afleverede affald vil kunne

¹⁶ BAT- konklusion nummer C (2018) 5070

¹⁷ Bekendtgørelse nr. 148 af 8. februar 2018

¹⁸ Bekendtgørelse nr. 1536 af 9. december 2019 om miljøtilsyn

¹⁹ Bekendtgørelse nr. 2007 af 11. december 2020 Brugerbetalingsbekendtgørelsen.

indeholde olieforurenede metaller, som straks frasorteres og anbringes i lukkede og tætte containere.

Alle nye aktiviteter vil foregå i området der ligger i byzone og som er omfattet af lokalplan. Det vestligste stykke af grunden vil således forblive i landzone og vil ikke blive anvendt i virksomhedens drift.

I forhold til Kommuneplan 2009-2021 for Nordfyns Kommune ligger virksomheden i erhvervsområde E36, som er omfattet af tillæg nr. 1 til lokalplan nr. 5: for et industriområde i Særslev.

Lokalplanen har følgende krav til anvendelsen:

"Områdets må kun anvendes til erhvervsformål. Der må kun opføres eller indrettes bebyggelse til eller udføres erhverv som følgende: Lettere industri- og værkstedsvirksomhed, autoophug samt mindre lagervirksomhed. Der må inden for området kun udøves virksomhed som ikke eller kun i ubetydelig grad medfører gener i form af støj, luftforurening eller lugt.

Området må endvidere anvendes til forretningsvirksomhed, som har tilknytning til de pågældende erhverv, eller som efter kommunalbestyrelsens skøn naturligt finder plads i området.

Kommunalbestyrelsen kan tillade, at der på hver ejendom nyopføres eller nyindrettes en bolig, når denne anvendes som bolig for indehaver, bestyrer, portner eller anden person med lignende tilknytning til virksomheden."

Til- og frakørsel til virksomheden sker fra Kirkevej. Hovedvejen mellem Sønderød og Bogense er 300 meter nord for virksomheden.

Virksomheden ligger i den nordlige udkant af Hømmerslev. Virksomheden grænser mod syd op til erhvervsområde med boliger og mod øst op til boligområde.

Følgende afstandsforhold gør sig gældende for virksomheden:

- Nærmeste boligområde (B93) er ved matrikelskel mod øst
- Ca. 70 meter mod nordøst er der bolig i landzone og herefter boligområde i Særslev By.
- Ca. 100 meter mod nordøst er området udlagt til offentligt formål, Kirke
- Området mod syd er udlagt til industriområde i lokalplan nr. 5

Støjgrænserne for de forskellige områdetyper fastsættes efter miljøstyrelsens vejledning.

Virksomheden er beliggende i et område med særlige drikkevandsinteresser. Ifølge vandplanernes retningslinje 40 gælder følgende:

Ved placering og indretning af anlæg inden for allerede kommune- og lokalplanlagte erhvervsarealer, der kan indebære en risiko for forurening af grundvandet, skal der tages hensyn til beskyttelse af såvel udnyttede som ikke udnyttede grundvandsressourcer i områder med særlige drikkevandsinteresser.

Særligt grundvandstruende aktiviteter må som udgangspunkt ikke placeres inden for områder med særlige drikkevandsinteresser. Som særligt grundvandstruende aktiviteter anses fx etablering af deponeringsanlæg og andre virksomheder, hvor der forekommer oplag af eller anvendelse af mobile forureningskomponenter, herunder organiske opløs-

ningsmidler, pesticider og olieprodukter. Autoophugningspladser er opført på listen over potentielt grundvandstruende virksomheder og anlæg. Virksomheden kan derfor etableres hvis der stilles vilkår der sikrer beskyttelse af grundvandet. Standardvilkårene er som udgangspunkt fyldestgørende til sikring af grundvandet i OSD områder.

Der er registreret jordforurening med klorerede opløsningsmidler på ejendommen. Alle tre matrikler er kortlagt på vidensniveau 2 af region Syddanmark. Forurening er til offentlig indsats.

Tidligere anvendelse af grunden:

- Destruktionsanstalt med olieoplag	1911 - 1978
- Øldepot fra	1976 – ukendt
- Autoophugningsvirksomhed	1982 – 1987
- Oplag af biler	1987 – 1989
- Oplag for nedbrydningsmaterialer og gammelt jern	1990 - ukendt

Kommunens vurdering

Placeringen af virksomheden er i overensstemmelse med lokalplan og kommuneplan. Indsamling af og sortering metaskrot er aktiviteter, der ligner skrotning af biler og de nødvendige faciliteter er allerede til rådighed.

Området er udlagt til erhvervsområde. Det vurderes på den baggrund at trafikken i forbindelse med den ansøgte aktivitet ikke vil medføre væsentlig miljømæssige gener for de omboende.

Der skal sættes støjvilkår som beskytter de omkringliggende boliger, jf. miljøstyrelsens støjvejledning.

Hvis virksomheden indrettes og drives efter standardvilkår, vurderes det, at der ikke er fare for at den eksisterende jordforurening spredes og at der er forebygget mod yderligere jordforurening.

Kommunen vurderer, at virksomhedens placering er i overensstemmelse med områdets formål og kan drives uden uacceptable gener for omgivelserne, hvis den indrettes og drives så standardvilkårene og støjgrænser fra miljøstyrelsen overholdes.

Baggrund for afgørelse om ikke at udarbejde miljøvurderingsrapport

Aktiviteten K212 "Sortering, omlastning og midlertidig oplagring af ikke farligt affald" er omfattet af punktet 11b – Anlæg til bortskaffelse af affald på bilag 2 til Miljøvurderingsloven²⁰. Derfor er der indsendt ansøgning om screeningsafgørelse i henhold til reglerne i miljøvurderingsbekendtgørelsen²¹ i marts 2021.

Projektets karakteristika

Ansøgningen er vedlagt som bilag 4 i denne godkendelse.

Som argumenteret i afsnittet ovenfor ligger projektet i et eksisterende industriområde indenfor rammerne af kommuneplan og lokalplan.

²⁰ Bekendtgørelse nr. 973 af 25. juni 2020 af lov om miljøvurdering af planer og programmer og af konkrete projekter (VVM)

²¹ Bekendtgørelse nr. 913 af 30. august 2019 Miljøvurderingsbekendtgørelsen.

Anvendelse af ressourcer vil bedres ved projektet gennemførelse, da det er virksomhedens formål. Affald og luftforurening vil blive reguleret med miljøgodkendelsen.

Anlægget og de ansøgte ændringer indrettes efter standardvilkår til miljøgodkendelser for K212. Derfor vurderes det at det ikke vil få væsentlig negativ indvirkning på miljøet.

Det nærmeste internationale naturbeskyttelsesområde er habitatområde 108: Æbelø, havet syd for og Nærrå, som ligger ca. 6,5 km mod nord. Nordfyns Kommune vurderer at miljøpåvirkningernes omfang ikke er af en sådan karakter eller grad, at projektet medfører væsentlig påvirkning af miljøet, herunder internationalt beskyttede naturtyper og arter.

Der er ingen å- og sø-, skov eller strandbeskyttelseslinjer eller kliffredningsarealer inden for projektområdet.

Området ligger inden for kirkebyggelinjen til Særslev kirke

Projektet kræver ikke dispensation fra naturbeskyttelsesloven. Projektet berører ingen fredede eller naturbeskyttede områder væsentligt.

Vurdering

Nordfyns Kommune vurderer, at driften af den godkendelsespligtige aktivitet "K212" på den valgte placering ikke vil kunne få væsentlig påvirkning på miljøet. Derfor medfører det ikke pligt til at udarbejde miljøkonsekvensrapport i henhold til miljøvurderingsbekendtgørelsen¹⁴.

Afgørelsen er truffet på baggrund af oplysningerne i anmeldelsen, den miljøtekniske redegørelse og vurderet i forhold til kriterierne i lovens²² bilag 4.

Indretning og drift

Virksomheden har i ansøgningen givet følgende oplysninger.

Bilag 2 viser en skitse over hvor de nye aktiviteter på virksomheden skal foregå og hvor affaldet skal oplagres. Der vil ikke være andre bygningsmæssige ændringer end etablering af en brovægt og opstilling af flere containere.

Driftstid

Virksomhedens daglige driftstid vil være:

Hverdage	10:00 – 18:00
Lørdage	10:00 – 14:00
Søn- og helligdage	lukket

Modtagelse

Indsamlede rene (uforurenede) fraktioner af metaller, ledninger og kabler modtages på befæstet areal (belægning af sammensvejet jernplader). Areal af denne plads er ca. 6x12 meter.

Aluminium, jern, stål, ledninger og kabler færdigsorteres på modtageplads.

Bly, kobber, messing og zink færdigsorteres i telt med betongulv.

²² Bekendtgørelse nr. 973 af 25. juni 2020 af lov om miljøvurdering af planer og programmer og af konkrete projekter (VVM)

Derudover ønsker virksomheden at indsamle olieret jern. Dette indsamles i sorterede fraktioner og anbringes straks i lukkede containere, som er sikret så udsivning ikke kan forekomme.

Alt metal i blandede fraktioner modtages og sorteres i telt med betongulv. Hvis der er olieret metal i de blandede fraktioner vil det straks blive sorteret fra og anbringes i de førnævnte lukkede og tætte containere.

Affaldsoplæg

Aluminium, jern, stål, ledninger og kabler oplagres i containere.

Bly, kobber, messing, zink og olieret jern oplagres i lukkede containere, som er sikret, så udsivning ikke kan forekomme.

Hjælpestoffer

Der forventes ikke behov for hjælpestoffer.

Afløb/spildevand

Der er ikke afløb af processpildevand fra virksomheden og der sker ikke ændringer i spildevandsforholdene. Sortering af uforurenet metal, ledninger og kabler foregår på jernbeskyttet plads. Finsortering af Zink, Kobber, Messing og Bly foregår i telt på impermeabelt betongulv. Eventuel frasortering af olieforurenet metal foregår i telt på impermeabelt betongulv.

Støjforhold

Der er udmærkede tilkørselsmuligheder fra Kirkevej, og der er parkeringsmuligheder på grunden (virksomheden).

Der forventes tilkørsel (og frakørsel) af ca. 5 lastbiler og 10-15 varebiler dagligt. Støj fra disse biler forventes ikke at være noget problem.

Afkast

Der vil ikke blive etableret udsugning eller afkast i forbindelse med aktiviteten.

Produktion

Modtageplads - Belagt med fuldsvejset metalunderlag (jern) med opkant. Her modtages indsamlet og grovsorteres ikke-olieforurenet metal, kabler og ledninger. Aluminium, jern og Rustfrit stål færdigsorteres. Opkanten sikrer at alle emner bliver samlet op og ikke ender på jorden.

Sorteringstelt - Telt med betongulv: Sortering af bly, kobber, messing og zink samt modtagelse og frasortering af olieforurenende jern og metaller.

Containerområde - med containere til oplag af de sorterede metalfraktioner. Olieforurenende metalfraktioner og bly, zink, kobber og messing oplagres i lukkede, tætte overdækkede containere for at undgå udvaskning af forurenende stoffer.

Der modtages ikke flydende farligt affald. Hvis der mod forventning findes beholdere med farligt affald i en container, vil beholderen blive opbevaret med farligt affald fra den eksisterende virksomhed.

Forventede mængder indsamlet metal:

Tabel 1.

Affaldsfraktion(er)	Forventet årlig mængde	Forventet maksimalt oplag	Oplagringsmåde og -sted.
Jern	4000 ton	500 ton	1 containere Olieforurenet jern dog i lukkede, overdækkede containere uden mulighed for udvaskning af forurenende stoffer
Aluminium	100 ton	50 ton	1 containere
Rustfrit stål	100 ton	50 ton	1 containere
Zink	100 ton	50 ton	1 lukkede, overdækkede containere uden mulighed for udvaskning af forurenende stoffer
Kobber	100 ton	50 ton	1 lukkede, overdækkede containere uden mulighed for udvaskning af forurenende stoffer
Messing	100 ton	50 ton	1 lukkede, overdækkede containere uden mulighed for udvaskning af forurenende stoffer
Bly	100 ton	50 ton	1 lukkede, overdækkede containere uden mulighed for udvaskning af forurenende stoffer
Ledninger og kabler	100 ton	50 ton	1 containere

Alle metaller, ledninger og kabler sælges til H.J. Hansen eller Stena.

Kommunens vurdering

Virksomheden indsamler og sorterer metaller. De olieforurenede fraktioner anbringes direkte i tætte, lukkede containere. Ikke forurenede metaller, ledninger og kabler modtages og sorteres udendørs på befæstet areal (belægning af sammensvejset jernplader). Bly, kobber, messing og zink eftersorteres i telt med betongulv.

Det vil være relevant at stille standardvilkår 1-6. Da der skal stilles krav om sikkerhedsstillelse efter miljøbeskyttelseslovens §39 ville det være nødvendigt, at fastsætte grænser for det maksimalt oplag af affaldstyper, men da der ikke er fraktioner af negativ værdi er der ikke stillet vilkår til mængderne. Standardvilkår 7 vil ikke være relevant at stille, da der ikke indsamles og modtages lette materialer.

Standardvilkår 1 og 2 gælder allerede for virksomheden da de står i godkendelsen af 13. juni 2015. Derfor skal de ikke indskrives i tillægsgodkendelsen.

De indretnings- og driftsvilkår, som ikke allerede er stillet, vil blive stillet i denne godkendelse. Vilkårene sammenskrives hvor det er relevant.

Der er alene sanitært spildevand fra virksomheden. Regnvand fra tagene ledes dels i regnvandsledning i Kirkevej, dels nedsivning på pladsen. Overfladevand fra det område, hvor virksomhedens aktiviteter er bliver nedsivet på grunden. Overfladevand fra området vest for virksomheden ledes til regnvandsledningen i Kirkevej. Se kloakplan i bilag 3.

Virksomhedens forurening og forureningsbegrænsende foranstaltninger

Ifølge standardvilkårene vil miljøpåvirkningerne hovedsagelig være: spildevand, støj samt risiko for forurening af jord og grundvand eller overfladevand.

Lufforurening

Ifølge standardvilkårene vil de relevante kilder til luftforurening være:

- Diffust støv, der kan indeholde jern og metal fra neddeling og anden håndtering af jern- og metalkrot.

Virksomhedens oplysninger

Der er etableret ventilation og afkast fra virksomhedens værksted. Afkast fra svejserøg og udstødningsgas samt rumventilation, er ført op i mindst 1 meter over tagryg på den bygning hvor afkastet er placeret. De nye aktiviteter vil ikke kræve nye luftafkast.

Kommunens vurdering

Virksomheden vil modtage og sortere uforurenede metaller og sorteret olieforurenede metalkrot. Sorteringen vil foregå manuelt uden brug af maskinelt værktøj.

Det vil være relevant at stille standardvilkår 8 (om lugt og støvgener).

Der er ingen afkast, og derfor vil standardvilkår 9-11. ikke være relevante at stille. Da der ikke er håndtering af bygningsaffald vil standardvilkår 12 ikke være relevant at stille. Risikoen for lugtgener mindskes af, at virksomheden ikke modtager haveaffald eller dagrenovationslignende affald.

I den eksisterende godkendelse af 13. juni 2015 vilkår 14 står, at maskinel skæring alene må foregå indendørs. Der skulle således være tilstrækkeligt at stille krav om, at der ikke må være lugt eller støvgener fra virksomheden.

Fyringsanlæg

Virksomheden er opvarmet med et stokerfyr med centralvarmekedel, der placeres i container nord for kontoret. Fyret er et pillefyr, med nominel ydelse på 27,6 kW.

Fyringsanlægget er omfattet af reglerne i bekendtgørelse om regulering af luftforurening fra fyringsanlæg til fast brændsel under 1 MW.

Emissionsgrænseværdierne reguleres efter godkendelsesordningen i bekendtgørelsen.

Kommunen skal ifølge bekendtgørelsen føre tilsyn med at reglerne § 7 og §§ 11-13 overholdes. § 7 specificerer at anlægget kun må fyres efter det fyringsprincip og med de typer af fast brændsel, som det er godkendt til.

For fyringsanlæg under 30 kW er der regler for afkasthøjde i bekendtgørelsens § 11. Afkastet skal som udgangspunkt føres 1 meter over tag. Herudover skal afkastet rage mindst 1 meter over overkanten af ventilationsindtag, vinduer og døre inden for 15 meters afstand.

Det vurderes derfor at det ikke er nødvendigt at stille yderligere vilkår til fyringsanlægget.

Støj/vibrationer

I henhold til Standardvilkårene er de væsentligste støjkloder:

- Aflæsning og håndtering af jern og metalkrot

- Aflæsning og håndtering af containere
- Brug af gaffeltrucks og entreprenørmateriel
- Neddeling og klipning
- Kørsel til og fra samt internt på virksomheden.

Virksomhedens oplysninger

Virksomhedens daglige driftstid vil være i tidsrummet 10-18 mandag til og med fredag, lørdag 10-14. Søndag lukket.

Aflæsning af metalkrot foregår dels manuelt til telt, dels med grab til den uoverdækkede modtage- og sorteringsplads.

Herudover vil der være transport til og fra virksomheden fra kundebesøg og medarbejdere og lastbil, der indsamler metalkrottet. Der forventes ca. 5 lastbiler og 10-15 varebiler dagligt. Den nuværende trafik er 5- 50 køretøjer dagligt.

Intern transport på virksomheden vil være med truck.

Kompressor er placeret indendørs og brug af stærkt støjende værktøj foregår kun indendørs på værkstedet og anvendes ikke til opskæring af metallerne.

Der er ikke planlagt nogen egentlig støj- eller vibrationsdæmpende tiltag.

Kommunens vurdering

Virksomheden er beliggende i et område, der er udlagt til erhvervsformål hvor der må opføres boliger. Støjgrænserne for blandet bolig og erhverv er 55/45/40 dB(A) for henholdsvis dag-, aften- og natperioden.

I boligområdet (B93) sydøst for virksomheden, samt ved boligområder i Særslev skal støjgrænserne for boligområder overholdes ved matrikelskel. Støjgrænserne for boligområder er 45/40/35 dB(A) for henholdsvis dag-, aften- og natperioden.

Området ved Særslev kirke er udlagt til offentligt formål Kirke og der er i lokalplanen fastlagt at erhvervsvirksomheder skal overholde grænseværdierne 45/40/35 dB(A) for henholdsvis dag-, aften- og natperioden.

Det vurderes, at til- og frakørsel til virksomheden ikke vil genere omkringboende, da omfanget ikke udgør en væsentlig del af trafikken i området.

Virksomheden har oplyst at der ikke vil foregå stærkt støjende aktiviteter i forbindelse med aktiviteterne. I den eksisterende godkendelse af 13. juni 2015 vilkår 14 står, at maskinel skæring alene må foregå indendørs.

Kommunen vurderer, at af og pålæsning af metalkrot ved manuel håndtering og med grab, sortering af affaldet, og læsning af affaldscontainere vil være støjende aktiviteter, mens hvis metalkrottet blev aflæsset ved tipping fra lastbiler ville det være en stærkt støjende aktivitet. Det er ikke umiddelbart muligt at flytte aktiviteten indendørs.

Da der er ca. 80 m fra aktiviteterne til boligområde og ca. 30 m til nabobeboelse i erhvervsområdet, vurderer kommunen, at der skal stilles skærpede vilkår for tidsrummet for de uden-

dørs støjende aktiviteter fra aflæsning skrot, for måden skrottet aflæses på og for placeringen af aktiviteten.

Placering

På grund af den bolignære beliggenhed vil der blive stillet vilkår om, at aktiviteterne alene må foregå på den placering, der er oplyst i ansøgningsmaterialet og at der ikke må foregå aflæsning af metalskrot ved tipping. Aktiviteterne er placeret så virksomhedens bygninger skærmer for støj i retningen af boligerne mod syd-vest og holder mindst 20 meter til deres matrikelskel.

Tidsrum og aktiviteter

Når afstanden til forureningsfølsomt område er 20-100m er der særlige regler for støj i auto-branchebekendtgørelsens §9. Enhver stærkt støjende aktivitet er forbudt i tidsrummet kl. 22.00 - 7.00 og aktiviteterne skal også i dagtimerne foregå indendørs med lukkede døre og porte. F.eks. regnes pladearbejde og arbejde med højtryksværktøj for stærkt støjende.

Der vil blive stillet vilkår om at aktiviteterne ikke må foregå i aftentimerne på hverdage og på lørdage, som defineret af miljøstyrelsens vejledning²³.

Vibrationer og lavfrekvent støj

Der er ikke redegjort nærmere for vibrationer eller lavfrekvent støj.

Nordfyns Kommune vurderer, at der ikke vil være vibrationer og lavfrekvent støj da der ikke foregår maskinel neddeling af metalskrottet.

På den baggrund stiller Nordfyns Kommune ikke vilkår i godkendelsen grænseværdier for støj og vibrationer efter Miljøstyrelsens orientering nr. 9 1997 om lavfrekvent støj, infralyd og vibrationer i eksternt miljø.

Affald

Ifølge standardvilkårene er de væsentlige miljøforhold i forhold til affald følgende:

- Farligt affald, der tømmes eller sorteres ud fra affaldet
- Forurenede absorptionsmateriale

Virksomhedens oplysninger

Forventede årlige mængder og maksimalt oplag, samt opbevaringssted og bortskaffelse, fremgår af tabel 1. side 18 Opbevaringssted fremgår af plantegning bilag 2.

Der vil til enhver tid forefindes absorptionsmidler (grus, savsmuld, kattegrus og lignende) som kan anvendes til opsugning i tilfælde af spild af olie eller kemikalier. Opsamlingsmaterialet vil blive bortskaffes som farligt affald.

Kommunens vurdering

Standardvilkår 13 om opsamling af spild samt vilkår 14 om opbevaring af spild og opsamlingsmateriale være relevante at stille.

²³ Miljøstyrelsens vejledning nr. 5/1984 om Støj fra virksomheder

Vilkårene svarer til standardvilkår 19 for autoophuggere (K209) som er stillet som vilkår 22 i den gældende godkendelse. Det eksisterende vilkår regnes for dækkende også for de nye aktiviteter.

Da der skal stilles krav om sikkerhedsstilling efter miljøbeskyttelseslovens §39 vil det være nødvendigt, at fastsætte grænser for det maksimalt oplag af affaldstyper.

Jord, grundvand og overfladevandsforurening

Ifølge standardvilkårene er der følgende kilder til risiko for forurening af jord og grundvand:

- Spild af olie i forbindelse med oplag og håndtering af olieholdigt affald
- Metalbelastning som følge af støv og metaldele som rust og spåner, afskallede malingsrester, rustbeskyttelse m.v.
- Overfladevand fra befæstede arealer
- Utætte belægninger
- Utætte oplag af fyringsolie og motorbrændstof og spild i forbindelse med påfyldning og aftapning.
- Uheld med udslip af olie fra transportmateriel og maskiner
- Utætte olieudskillere eller afløbssystemer knyttet hertil
- Spildevand fra rengøring af lastbiler, containere, trucks, mobilkraner og andet materiel.

Virksomhedens oplysninger

Oplysning om hvor de forskellige aktiviteter foregår og om typen af belægning under aktiviteten.

Tabel 2

Affaldsfraktion	Modtagelse og håndtering
Jern	Modtages og sorteres på modtagepladsen
Olieforurenet jern	Modtages kun i sorterede fraktioner i særskilt container/beholder og bringes direkte til lukket, overdækket container
Aluminium	Modtages og sorteres på modtagepladsen
Rustfrit stål	Modtages og sorteres på modtagepladsen
Zink	Modtages og sorteres på modtagepladsen, evt finsortering i sorteringsteltet med betongulv og beskyttet mod vejrlig
Kobber	Modtages og sorteres på modtagepladsen, samt finsorteres i sorteringsteltet med betongulv og beskyttet mod vejrlig. Større forholdsvis sorterede fraktioner modtages direkte i sorteringsteltet til finsortering.
Messing	Modtages og sorteres på modtagepladsen, samt finsorteres i sorteringsteltet med betongulv og beskyttet mod vejrlig. Større forholdsvis sorterede fraktioner modtages direkte i sorteringsteltet til finsortering
Bly	Modtages og sorteres på modtagepladsen, samt finsorteres i sorteringsteltet med betongulv og beskyttet mod vejrlig. Større forholdsvis sorterede fraktioner modtages direkte i sorteringsteltet til finsortering
Ledninger og kabler	Modtages og sorteres på modtagepladsen

Virksomhedens lastbiler der indsamler skrottet er tætte. Ved sortering i teltet udsorteres de enkelte fraktioner i palletanke uden låg, men med slutmuffe. Palletankene tømmedes med

truck til den enkelte container. Kørevejene på virksomheden er opbygget af asfalt med knust beton og perlesten øverst.

Kommunens vurdering

Virksomheden er beliggende i et område med særlige drikkevandsinteresser (OSD). Skrot-handlere regnes ligesom Autoophugningspladser som potentielt grundvandstruende virksomheder og anlæg. Virksomheden kan etableres hvis der stilles vilkår, der sikrer beskyttelse af grundvandet. Standardvilkårene er som udgangspunkt fyldestgørende til sikring af grundvandet i OSD områder. Virksomhedens overfladevand nedsiver på pladsen.

Virksomheden modtager som udgangspunkt ikke farligt affald. Standardvilkår 16 er relevant og vil blive stillet.

Hvis der sker en sorteringsfejl hos affaldsproducenten, kan en beholder med flydende farligt affald – typisk olie eller spraydåser – blive sorteret til metalskrot. Når Fyns Autogenbrug modtager/finder sådant farligt affald vil det blive frasortet og opbevaret indendørs på en tæt belægning i de faciliteter, der allerede er til rådighed i forbindelse med autoophugningsvirksomheden. Der er tale om vilkår 25 i den eksisterende godkendelse. Forholdene svarer til standardvilkår 25 for K212.

Olieforurenet affald vil kunne modtages og sorteres i den overdækkede telthal på betonbund. På grund af overdækningen er der ikke risiko for afvaskning og på grund af den tætte betonbelægning og de små mængder af olie, vil der ikke være risiko for nedsivning. Telthallen skal sikres ved en grube til opsamling af oliespild eller ved opkanter. Affaldet opbevares i palletanke med slutmuffe, hvor toppen er skåret af., og transporteres i disse palletanke fra telthal til affaldscontainer.

Forholdet er omfattet af standardvilkår 17 og 23.

Virksomheden aflæsser uforurenede metaller, kabler og ledninger udendørs på tæt belægning i form af en sammensvejet jernplade med opkant. På pladsen foregår manuel sortering og neddeling af materialerne. Opbevaringen af jern, stål, aluminium, ledninger og kabler foregår i containere. Forholdene er omfattet af standardvilkår 18 og 19.

Virksomheden opbevarer "ikke jern metal" og farligt affald i form af olieforurenet metalskrot i lukkede og tætte containere. Derved vil der ikke være mulighed for afløb til jord, kloak eller overfladevand. Forholdet er omfattet af standardvilkår 25.

Standardvilkår 17 og 18 er delvis eksisterende som vilkår 26 i den gældende miljøgodkendelse, men kommunen vurderer at den bredere formulering er nødvendig, for ikke at afskære virksomheden for at modtage olieforurenet skrot fra andre brancher end autoophugning. Vilkårene vil blive stillet.

Standardvilkår 23 om belægnings vedligeholdelsesstand er allerede stillet som vilkår 28 i den eksisterende godkendelse.

Kabler og ledninger er ikke elektrisk eller elektronisk udstyr, som er omfattet af opbevaringsreglerne for WEEE²⁴. Derfor gælder vilkårene i denne miljøgodkendelse også for opbevaringen af ledninger og kabler.

²⁴ Bekendtgørelse nr. 148 af 8. februar 2018 Bekendtgørelse om at bringe elektrisk og elektronisk udstyr i omsætning samt håndtering af affald af elektrisk og elektronisk udstyr

Standardvilkår 15 og 20 om dieseltank og opbevaring af akkumulatorer er allerede stillet. Følgende standardvilkår er ikke relevante: vilkår 21, 22, 24. Virksomheden neddelers ikke metalkrot og modtager ikke bygningsaffald og have -parkaffald og har ikke vaskeplads.

Nordfyns Kommune vurderer at standardvilkårene er tilstrækkelige til at sikre beskyttelse af jord, grundvand og overfladevand.

Spildevand

Virksomheden er beliggende i separatkloakeret opland. Spildevandet ledes til Søndersø rensningsanlæg.

Der sker ikke ændringer i afledningen af spildevand i forbindelse med de ændrede aktiviteter. Der afledes kun sanitært spildevand fra virksomheden fra toilet og bad i kontorbygningen. Der er ikke tilladelse til afledning af andet spildevand.

Der er meddelt tilladelse til afledning af sanitært spildevand uden yderligere vilkår til spildevandsledningen i Kirkevej, samt udledning af en del af tagvandet til regnvandsledningen i Kirkevej. Tilladelsen er meddelt efter § 28, stk. 3 i miljøbeskyttelsesloven.

Tag og overfladevand

Virksomhedens regnvand ledes til nedsivning på ejendommen.

Der er ikke afløb af tag- eller overfladevand fra befæstede arealer eller kørevej i det område aktiviteterne foregår, da de tidligere afløb til Særslev-Hemmerslev afløbet er afblændet efter etablering af autoophug. En mindre del af virksomhedens pladsvand afledes til regnvandskloakken i Kirkevej. Der er tale om overfladevand på den vestlige side af bygningerne, hvor der ikke foregår aktiviteter, der er knyttet til virksomhedens nuværende eller ansøgte aktiviteter. Kloakplan er skitseret på bilag 3.

Særslev-Hemmerslev afløbet er et kommunalt rørlagt vandløb, der løber sydpå fra Særslev by. Ca. 2 km nedstrøms bliver det et åbent vandløb. Det åbne vandløb løber ud i Stor Å. Stor Å er målsat i vandplanerne til god økologisk tilstand. Den nuværende tilstand er Ringe økologisk tilstand. Vandløbet Særslev- Hemmerslev afløbet er hydraulisk belastet på den åbne strækning.

Direkte udledning til vandløb af spildevand/overfladevand reguleres via miljøgodkendelsen.

Kørearealer

I ansøgningen er oplyst at kørearealer er belagt med stabilgrus og uden afløb. Kørevejen er således ikke indrettet, så der kan foregå forurenende aktiviteter. Overfladevand på kørevejen nedsiver. Ved uheld eller spild skal spildet og eventuelt forurenede grus opsamles og bortskaffes som forurenede affald eller jord. Dette er standardvilkår 14.

Modtagepladser

Brovægten med dimensionerne 3x10 meter har ikke opsamlingsgrube og vil derfor give afstrømning af overfladevand til kørearealerne, som er uden afløb og belagt med stabilgrus. Der er ikke særlig risiko for spild eller uheld med hydraulikslanger i forbindelse med vejen. Derfor vil de nye aktiviteter ikke give risiko for forurening af overfladevand.

Den nye metalbelagte modtage og sorteringsplads på 6x12 m er befæstet med tæt metalplade og der vil ikke foregå maskinel neddeling på pladsen. Pladsen har opkant og opsamlingsgrube og vil derfor ikke give afstrømning af overfladevand til kørearealerne.

Håndtering af olieholdige dele vil alene foregå under teltdug på tæt betonplads som definerer i standardvilkår 17, hvor der ikke sker afledning til overfladevand. Derved vil der ikke foregå risikobetonede aktiviteter på de arealer der afleder til regnvandssystemet. Affaldsoplaget fra disse fraktioner er sikret ved at anvende lukkede og tætte containere.

Af- og pålæsning

Fyns Autogenbrug har oplyst, at metalskrot grabbes op hos de virksomheder, hvor de indsamler metalskrottet. Derfor skulle der ikke være risiko for spild af metalholdigt vand fra de andre virksomheders skrotcontainere.

For at sikre mod at overfladevand forurenes med metaller og olie vil der blive stillet vilkår om, at læsning og losning af lastbiler skal ske med grab og om, at olieforurenet metal transporteres i lukkede beholdere (Standardvilkår 17).

Konklusion

Der er ikke nedløbsbrønde i områder hvor der håndteres affald, så der er ikke risiko for, at spild og uheld med olier og kemikalier kan tilføres forurenende stoffer til regnvandssystemet.

Da der ikke foretages udvidelser af det befæstede areal eller bygningerne ved etablering af virksomheden, vurderes det at det ikke er proportionelt at stille krav om neddrøsling af overfladevandet. Ved evt. yderligere befæstelse af arealet eller bygningsmæssige udvidelser, bør der stilles vilkår om at overfladevandet neddrøsles inden udledning.

Alternativt kan det afledes til regnvandsledningen i Kirkevej.

Ud over de før nævnte vilkår om at olieholdigt affald og at lastbiller læsses og losses med grab vurderes det at standardvilkårene for beskyttelse af jord, grundvand og overfladevand er tilstrækkelige til at sikre overfladevandet ikke forurenes.

Nordfyns Kommune vurderer at de nye aktiviteter ikke er mere risikobetonede i forhold til forurening af overfladevand end den godkendte aktivitet som autoophugger. Da det ikke er en ny udledning vurderes det at udledningen af tagvandet og overfladevandet kan fortsætte som hidtil.

Tanke

Virksomheden har en indendørs dieselolietank, som allerede er vurderet i forbindelse med miljøgodkendelsen af 30. juni 2015 og der skal ikke stilles yderligere vilkår.

Egenkontrol og driftsjournaler

Der stilles vilkår om egenkontrol og driftsjournaler i overensstemmelse med standardvilkårene.

Samtlige egenkontrolvilkår er relevante: 26 og 27 om belægnings vedligeholdelsesstand og 28 om journalføring.

Det eksisterende vilkår 31 omfatter de samme elementer som de to vilkår og det er derfor ikke relevant at stille yderligere vilkår til egenkontrol.

Den eksisterende vilkår om journalføring i den gældende godkendelses vilkår 32 indeholder nogle af elementerne fra standardvilkår 28 og skal suppleres med journal over fejlmottaget affald og over en kvartalsvis registrering af de oplagrede affaldsfraktioner.

Derved vurderes driftsjournalen at være fyldestgørende.

Sikkerhedsstillelse

I henhold til miljøbeskyttelseslovens § 39a stk. 1 skal listevirksomheder der:

- 1) Udvider metaller af kabler,
- 4) udtager hårde mekaniske genstande af apparater, maskiner, motorer m.v. med henblik på videresalg eller
- 5) foretager mekanisk fragmentering af metalaffald

etablere sikkerhedsstillelse over for godkendelsesmyndigheden. Sikkerhedsstillelsen skal dække tilsynsmyndighedens udgifter til videretransport og destruktion eller anden håndtering af affald ved selvhjælpshandling, jf. §§ 69 og 70 i miljøbeskyttelsesloven.

Nordfyns kommune vurderer Fyns Autogenbrug ved de nye aktiviteter vil udtage mekaniske genstande af apparater, maskiner, motorer m.v. med henblik på videresalg.

Derved skal Fyns Autogenbrug stille en bankgaranti, der skal kunne dække oprydning efter virksomheden.

Kun fraktioner med negativ værdi skal medregnes i sikkerhedsstillelsen. Der skal tages udgangspunkt i det maksimale oplag i henhold til miljøgodkendelsen og værdien af de enkelte fraktioner skal ske ud fra markedsprisen på afgørelsestidspunktet. Ifølge miljøbeskyttelseslovens § 39 stk. 5 kan godkendelsesmyndigheden regulere sikkerhedsstillelsens størrelse, hvis der er væsentlige ændringer i grundlaget for beregningerne.

Ved aktiviteterne kommer der ikke affaldsfraktioner, som har negativ værdi, derfor er der ikke vilkår om sikkerhedsstillelse.

Konklusion

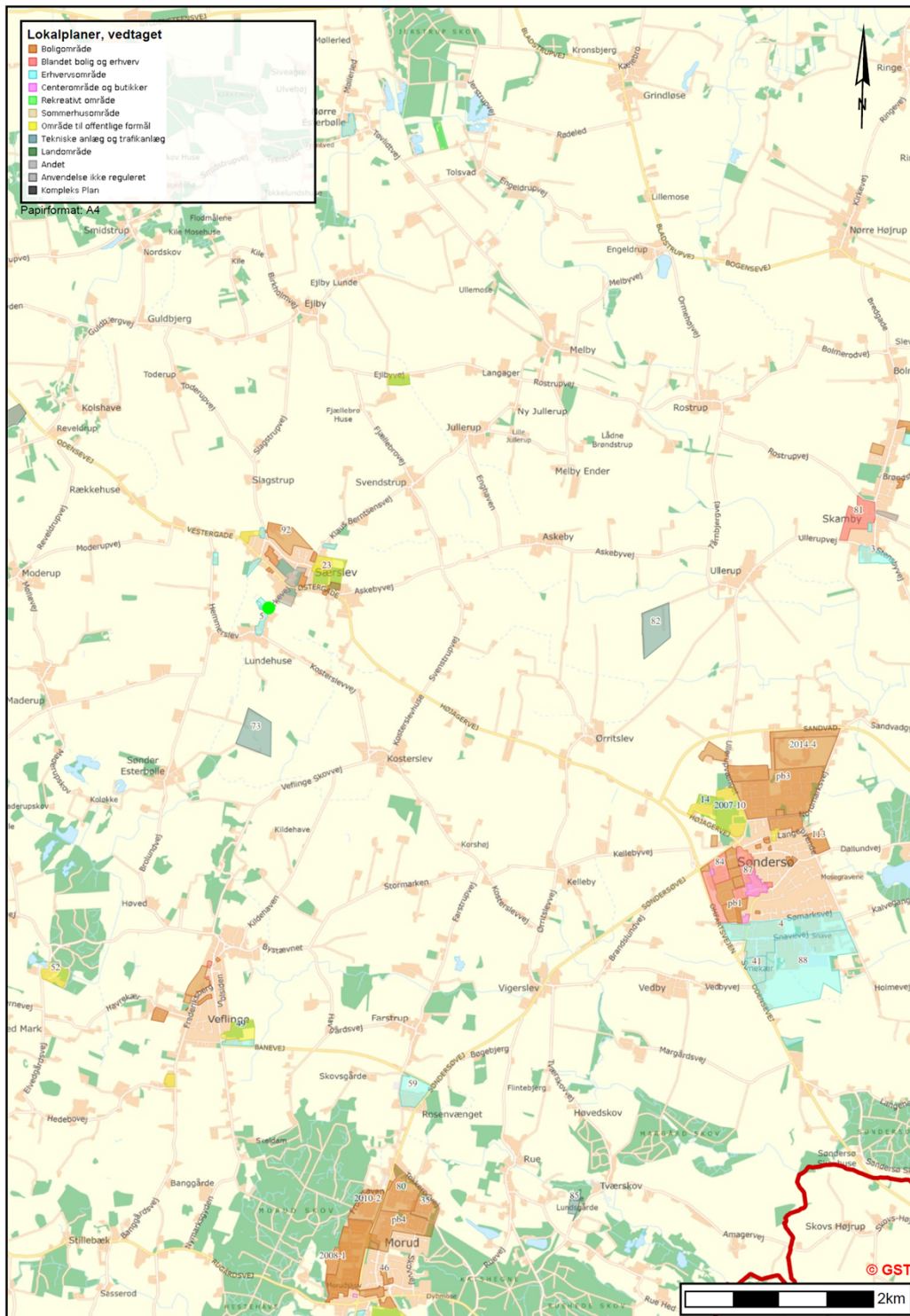
Det konkluderes at hvis de stillede vilkår overholdes, kan virksomheden drives på stedet og under de ønskede forhold uden at være til gene for omgivelserne. Det er vurderet at standardvilkårene for listepunkt K212 i bekendtgørelse om standardvilkår i godkendelse af listevirksomhed suppleret med ekstra vilkår om transport-lastbilens indretning, er tilstrækkelige og dækkende for den ansøgte aktivitet.

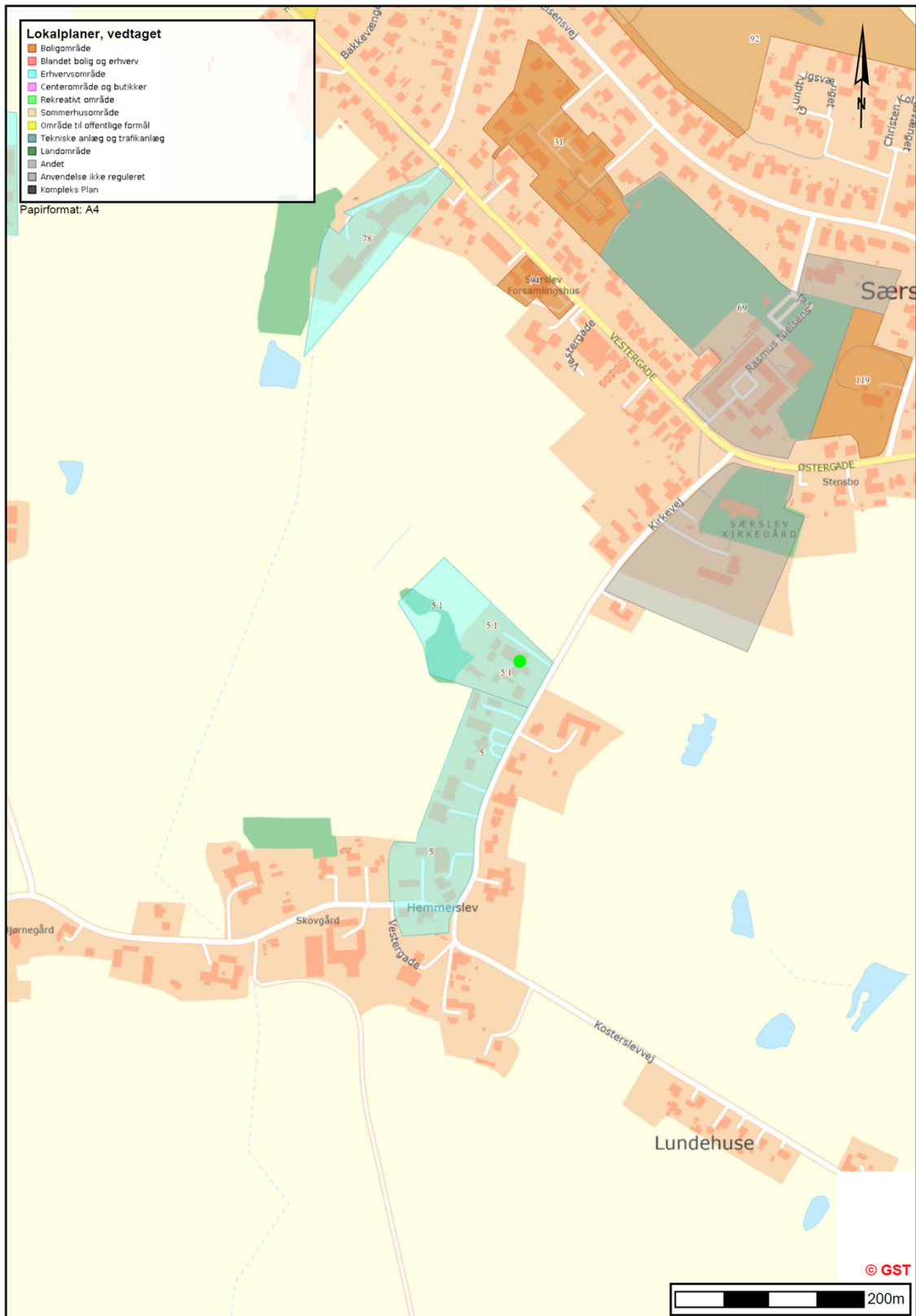
Standardvilkårene regnes for tilstrækkelige til at overholde BAT –konklusioner for affaldsbehandling.

Det vurderes at ved indretning og drift som beskrevet i miljøteknisk redegørelse, samt overholdelse af stillede vilkår, er der truffet de nødvendige foranstaltninger for at forebygge og begrænse forureningen ved anvendelse af BAT.

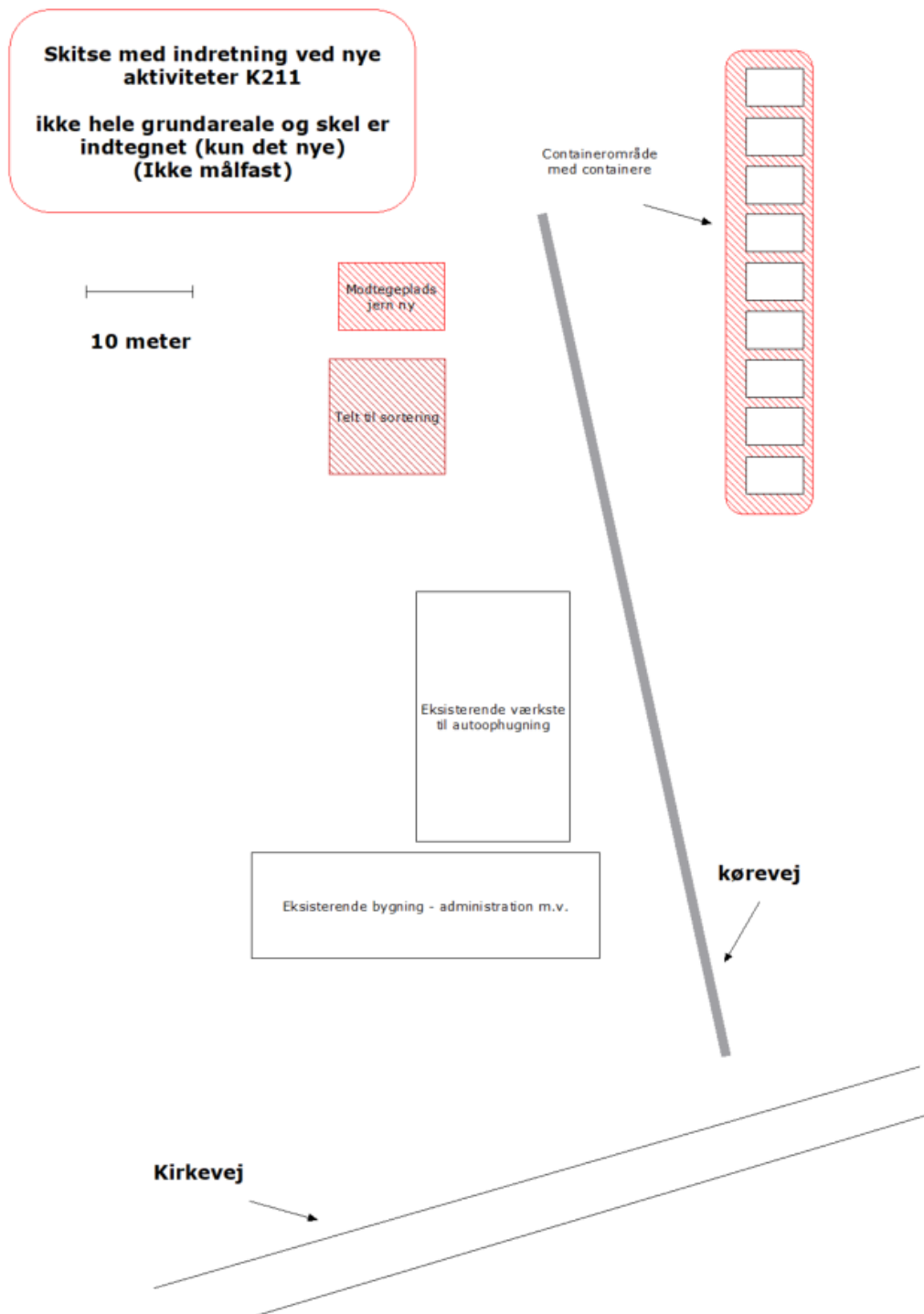
Bilag

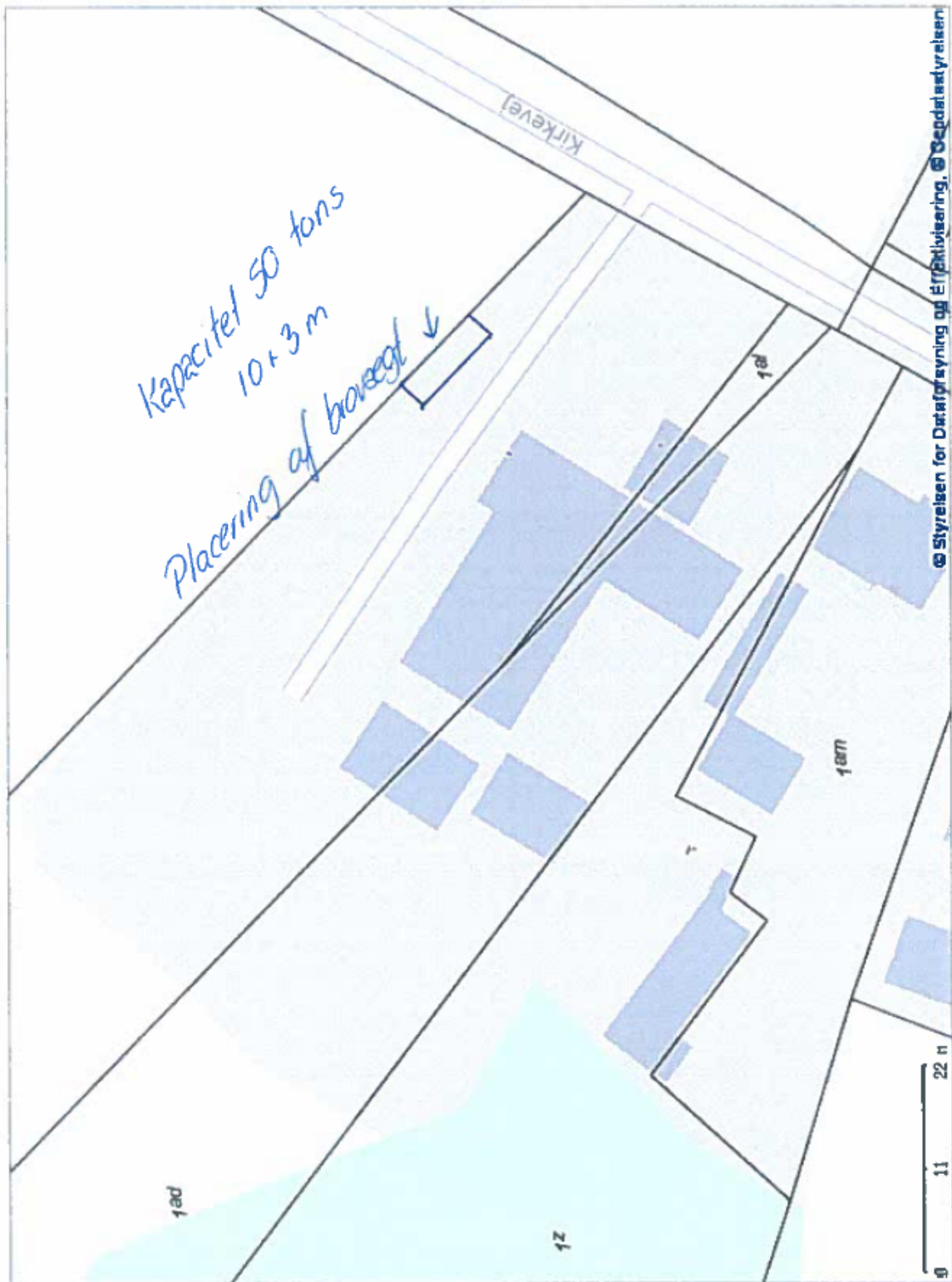
Bilag 1: Beliggenhed af virksomheden





Bilag 2: Placering af de nye aktiviteter

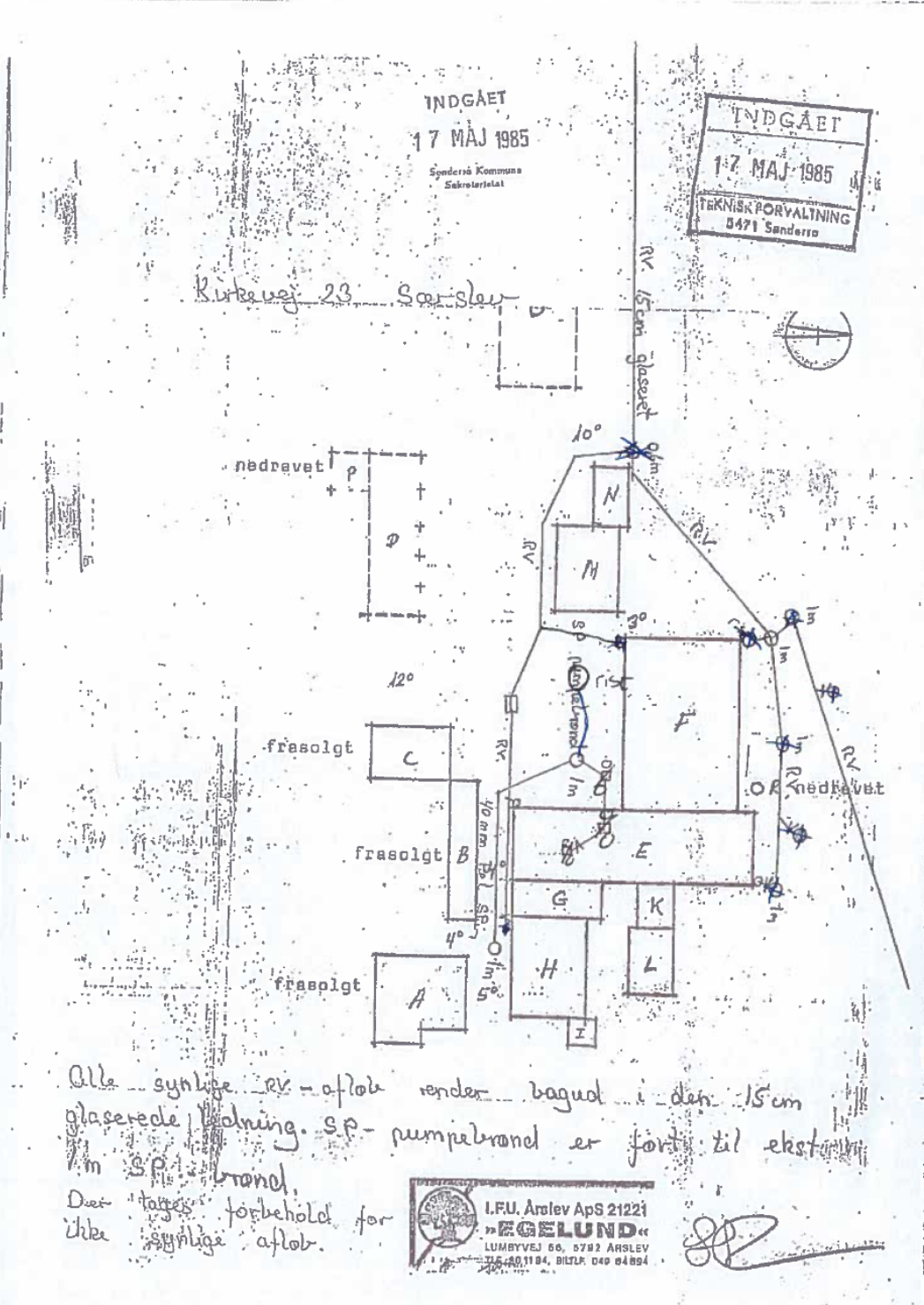




Bilag 3: Kloakplan

31/5-21 Opdateret kloaktegning

Bilag 3: Kloakplan redigeret 2015



Bilag 4 Screeningskema i forhold til miljøvurdering

Basisoplysninger	Tekst
Projektbeskrivelse (kan vedlægges)	<p>Denne vvm-screeningsansøgning fremsendes i forbindelse med ansøgning om tillægsmiljøgodkendelse for:</p> <p>Fyns Autogenbrug, Kirkevej 23, 5471 Søndersø</p> <p>tlf.: 42768027 e-mail. Fynsautogenbrug@gmail.com</p> <p>CVR.: 40232370 P-nr.: 1024463105</p> <p>Der søges om tillæg til eksisterende miljøgodkendelse for virksomheden, i det virksomheden som supplement til modtagelse af biler til ophug ønsker at modtage jern og metaller med henblik på sortering og afsættelse til genindvindingsvirksomhed.</p> <p>Der ønskes modtaget følgende ikke forurenende fraktioner:</p> <p>Jern, Rustrit stål, Ledninger og kabler som sorteres på befæstet areal (belægning af sammensvejsede jernplader). Arealet af denne plads er ca 6* 12 meter. Oplagring af de sorterede fraktioner sker i containere</p> <p>Dernæst ønskes modtaget Zink, Kobber, Messing og Bly som sorteres i i telt med betongulv. Oplagring af de sorterede fraktioner sker i lukkede containere, som er sikret, så udsivning ikke kan forekomme.</p> <p>Til slut ønskedder modtaget oliereret jern. Dette modtages i sorterede fraktioner og anbringes straks i lukkede containere, som er sikret så udsivning ikke kan forekomme.</p>
Navn, adresse, telefonnr. og e-mail på bygherre	<p>Jesper Hansen, Kirkevej 23, 5471 Søndersø</p> <p>tlf.: 42768027, e-mail. Fynsautogenbrug@gmail.com</p>
Navn, adresse, telefonnr. og e-mail på kontaktperson	<p>Poul Jørgensen Nørskov Miljøteknik Aps tlf. 20 33 43 63 e-mail: Pisostandard@gmail.com</p> <p>Næstved Landevej 2, 4250 Fuglebjerg</p>
Projektets adresse, matr. nr. og ejerlav	<p>Kirkevej 23, 5471 Søndersø</p>
Projektet berører følgende kommune	<p>Nordfyns Kommune</p>

eller kommuner (omfatter såvel den eller de kommuner, som projektet er placeret i, som den eller de kommuner, hvis miljø kan tænkes påvirket af projektet)			
Oversigtskort i målestok 1:50.000	Der henvises til det vedlagte tegningsmateriale i ansøgningen om miljøgodkendelse		
Kortbilag i målestok 1:10.000 eller 1:5.000 med indtegnning af anlægget og projektet (vedlægges dog ikke for strækingsanlæg)	- do -		
Forholdet til VVM reglerne	Ja	Nej	
Er projektet opført på bilag 1 til denne bekendtgørelse		x	Hvis ja, er der obligatorisk VVM-pligtigt. Angiv punktet på bilag 1:
Er projektet opført på bilag 2 til denne bekendtgørelse	X		Hvis ja, angiv punktet på bilag 2 12. Andre anlæg. e) Skrotoplagring
Projektets karakteristika	Tekst		
1. Hvis bygherren ikke er ejer af de arealer, som projektet omfatter angives navn og adresse på de eller den pågældende ejer.	-		
2. Arealanvendelse efter projektets realisering Det fremtidige samlede bebyggede areal i m ² Det fremtidige samlede befæstede areal i m ²	Der sker ikke ændringer i bebyggelse. Der etableres et "befæstede areal" på 12* 6 mete =72 m2. der er ikke yderligere befæstede arealer på virksomheden.		
3. Projektets areal og volumenmæssige udformning Er der behov for grundvandssænkning i forbindelse med projektet og i givet fald hvor meget i m Projektets samlede grundareal angivet i ha eller m ² Projektets bebyggede areal i m ² Projektets nye befæstede areal i m ² Projektets samlede bygningsmasse i m ³ Projektets maksimale bygningshøjde i m	Der skal ikke foretages grundvandssænkning. Samlede befæstede areal 72 m2 Samlede grundareal for aktiviteten 1500 m2 Der etableres ikke bygninger i forbindelse med aktiviteten		
4. Projektets behov for råstoffer i anlægsperioden	Råstofforbrug i anlægsperioden på type og		

Råstofforbrug i anlægsperioden på type og mængde: Vand- mængde i anlægsperioden Affaldstype og mængder i anlægsperioden Spildevand – mængde og type i anlægsperioden Håndtering af regnvand i anlægsperioden Anlægsperioden angivet som mm/åå – mm/åå	mængde: 0 Vand- mængde i anlægsperioden: 0 Affaldstype og mængder i anlægsperioden 0 Spildevand – mængde og type i anlægsperioden 0 Håndtering af regnvand i anlægsperioden, (afledes via eksisterende kloak) 0 Anlægsperioden angivet som mm/åå – mm/åå : der er ikke nogen anlægsperiode som sådan, faciliteterne vil blive etableret indenfor 3 måneder efter miljøgodkendelsen er meddelt.		
Projektets karakteristika	Tekst		
5. Projektets kapacitet for så vidt angår flow ind og ud samt angivelse af placering og opbevaring på kortbilag af råstoffet/produktet i driftsfasen: Råstoffer – type og mængde i driftsfasen Mellemprodukter – type og mængde i driftsfasen Færdigvarer – type og mængde i driftsfasen Vand – mængde i driftsfasen	Råstoffer – type og mængde i driftsfasen: 0 Mellemprodukter – type og mængde i driftsfasen Færdigvarer – type og mængde i driftsfasen 0 Vand – mængde i driftsfasen 0		
6. Affaldstype og mængder, som følge af projektet i driftsfasen: Farligt affald: Andet affald: Spildevand til renseanlæg: Spildevand med direkte udledning til vandløb, sø, hav: Håndtering af regnvand:	Farligt affald: 0 Andet affald: op til 30 ton jern og metalaffald dagligt Spildevand til renseanlæg: 0 Spildevand med direkte udledning til vandløb, sø, hav: 0 Håndtering af regnvand afledes via nedsivning på jorden hvor regnen falder.		
Projektets karakteristika	Ja	Nej	Tekst
7. Forudsætter projektet etablering af selvstændig vandforsyning		X	
8. Er anlægget eller dele af anlægget omfattet af standardvilkår	X		Hvis »ja« angiv hvilke. Hvis »nej« gå til punkt 10, Standardvilkår for genindvindingsvirksomheder
9. Vil anlægget kunne overholde alle de angivne standardvilkår	X		Hvis »nej« angives og begrundes hvilke vilkår, der ikke vil kunne overholdes.
10. Er anlægget eller dele af anlægget omfattet af BREF-dokumenter		X	Hvis »ja« angiv hvilke. Hvis »nej« gå til pkt. 12.
11. Vil anlægget kunne overholde de angivne BREF-dokumenter	X		Hvis »nej« angives og begrundes hvilke BREF-dokumenter, der ikke vil kunne overholdes.
12. Er anlægget eller dele af anlægget omfattet af BAT-konklusioner		X	Hvis »ja« angiv hvilke. Hvis »nej« gå til punkt 14.

Projektets karakteristika	Ja	Nej	Tekst
13. Vil anlægget kunne overholde de angivne BAT-konklusioner			Hvis »nej« angives og begrundes hvilke BAT-konklusioner, der ikke vil kunne overholdes.
14. Er projektet omfattet af en eller flere af Miljøstyrelsens vejledninger eller bekendtgørelser om støj.	x		Hvis »ja« angives navn og nr. på den eller de pågældende vejledninger eller bekendtgørelser. . Hvis »nej« gå til pkt. 17.
15. Vil anlægsarbejdet kunne overholde de vejledende grænseværdier for støj og vibrationer – jf. ovenfor	x		Hvis »nej« angives overskridelsens omfang og begrundelse for overskridelsen
16. Vil det samlede anlæg, når projektet er udført, kunne overholde de vejledende grænseværdier for støj og vibrationer – jf. ovenfor	x		Hvis »nej« angives overskridelsens omfang og begrundelse for overskridelsen
17. Er projektet omfattet Miljøstyrelsens vejledninger, regler og bekendtgørelser om luftforurening.		X	Hvis »ja« angives navn og nr. på den eller de pågældende vejledninger, regler eller bekendtgørelser. Hvis »nej« gå til pkt. 20.
18. Vil anlægsarbejdet kunne overholde de vejledende grænseværdier for luftforurening – jf. ovenfor			Hvis »Nej« angives overskridelsens omfang og begrundelse for overskridelsen.
19. Vil det samlede anlæg kunne overholde de vejledende grænseværdier for luftforurening – jf. ovenfor			Hvis »Nej« angives overskridelsens omfang og begrundelse for overskridelsen.
20. Vil projektet give anledning til støvgener eller øgede støvgener I anlægsperioden I driftsfasen		X	Hvis »ja« angives omfang og forventet udbredelse.
Projektets karakteristika	Ja	Nej	Tekst
21. Vil projektet give anledning til lugtgener eller øgede lugtgener I anlægsperioden I driftsfasen		X	Hvis »ja« angives omfang og forventet udbredelse.
22. Vil anlægget som følge af projektet have behov for belysning som i aften og nattetimer vil kunne oplyse naboarealer og omgivelserne. I anlægsperioden I driftsfasen		X	Hvis »ja« angives og begrundes omfanget.
23. Er anlægget omfattet af risikobekendtgørelsen – jf. bekendtgørelse om kontrol med risikoen for større uheld med farlige stoffer nr. 1666 af 14. december 2006		X	
Projektets placering	Ja	Nej	Tekst
24. Forudsætter projektet dispensation fra eller ændring af den gæl-		X	Hvis »ja«, angiv hvilke:

dende lokalplan			
25. Forudsætter projektet dispensation fra gældende bygge- og beskyttelseslinjer – jf.		X	Hvis »ja« angiv hvilke:
26. Indebærer projektet behov for at begrænse anvendelsen af naboarealer		X	
27. Vil projektet kunne udgøre en hindring for anvendelsen af udlagte råstofområder: jf.		X	
28. Er projektet tænkt placeret indenfor kystnærhedszonen		X	
Projektets placering	Ja	Nej	Tekst
29. Forudsætter projektet rydning af skov: (skov er et bevokset areal med træer, som danner eller indenfor et rimeligt tidsrum ville danne sluttet skov af højstammede træer, og arealet er større end ½ ha og mere end 20 m bredt.)		X	
30. Vil projektet være i strid med eller til hinder for realiseringen af en rejst fredningssag		X	
31. Afstanden fra projektet i luftlinje til nærmeste beskyttede naturtype i henhold til naturbeskyttelseslovens § 3			Ukendt, men der er lang afstand.
32. Rummer § 3 området beskyttede arter og i givet fald hvilke			Ukendt
33. Afstanden fra projektet i luftlinje til nærmeste fredede område			Ukendt, men der er lang afstand
34. Afstanden fra projektet i luftlinje til nærmeste Habitatområde (Natura 2000 områder, fuglebeskyttelsesområder og Ramsarområder)			Ukendt, men der er lang afstand
35. Vil det samlede anlæg som følge af projektet kunne overholde kvalitetskravene for vandområder og krav til udledning af forurenende stoffer til vandløb, søer eller havet, jf. bekendtgørelse nr. 1022 af 25. august 2010 og bekendtgørelse nr. 1339 af 21. december 2011 samt kvalitetsmålsætningen i vandplanen	X		
36. Er projektet placeret i et område med særlige drikkevandinteresser		X	
37. Er projektet placeret i et område med registreret jordforurening		X	

Projektets placering	Ja	Nej	Tekst
38. Er der andre lignende anlæg eller aktiviteter i området, der sammen med det ansøgte må forventes at kunne medføre en øget samlet påvirkning af miljøet (Kumulative forhold)		x	
39. Vil den forventede miljøpåvirkning kunne berøre nabolande		x	Det vil være ganske urealistisk at projektet vil kunne berøre nabolande
40. En beskrivelse af de påtænkte foranstaltninger med henblik på at undgå, forebygge eller begrænse væsentlige skadelige virkninger for miljøet.			Det modtagne jern og metal affald vil være sorteret således stærkt olieforurenende affald ikke modtages. Hvis man ved et uheld alligevel kommer til at modtage dette, sker modtagelsen på befæstet, og der sker øjeblikkelig sortering og fjernelse af det forurenende.

41. Undertegnede erklærer herved på tro og love rigtigheden af ovenstående oplysninger.

Dato: 21. marts 2021

Bygherre/anmelder: Nørskov Miljøteknik aps
 pisostandard@gmail.com
 20334367
 (att.. Poul Jørgensen)

Vilkår

Generelt

1. Ved ophør af virksomhedens drift skal der træffes de nødvendige foranstaltninger for at undgå forureningsfare og for at efterlade stedet i tilfredsstillende tilstand. En redegørelse for disse foranstaltninger skal fremsendes til tilsynsmyndigheden senest 3 måneder før driften ophører.
2. Hvor der i vilkårene anvendes betegnelsen "befæstet areal" menes en fast belægning, der giver mulighed for opsamling af spild og kontrolleret afledning af nedbør. Hvor der i vilkårene anvendes betegnelsen "tæt belægning" menes en fast belægning, der i løbet af påvirkningstiden er uigennemtrængelig for de forurenende stoffer, der håndteres på arealet.

Indretning og drift

3. Ikke-miljøbehandlede køretøjer skal straks efter ankomsten til virksomheden kontrolleres for eventuelle lækager. Såfremt der konstateres eller er mistanke om lækager, skal køretøjet straks, og senest inden arbejdsdagens ophør tømmes for de væsker, der lækker.
4. Skadede køretøjer skal opbevares på et areal med tæt belægning med kontrolleret afledning af regnvand. Ved "skadede køretøjer" forstås køretøjer, der på grund af en retssag eller en forsikringssag endnu ikke er frigivet til affaldshåndtering af ejeren.
5. Ikke-miljøbehandlede køretøjer må kun opbevares i ét lag eller i et dertil indrettet reolsystem, hvor der kun er ét lag køretøjer på hver reel. Ved "ikke-miljøbehandlede køretøjer" forstås udtjente og skadede køretøjer.
6. Transport af ikke-miljøbehandlede køretøjer, hvor eventuelle lækager endnu ikke er håndteret, og transport af andet farligt affald, skal ske på befæstede arealer.
7. Udendørs oplag af miljøbehandlede køretøjer må kun ske:
 - på befæstet areal med fald mod afløb, eller
 - på ubefæstet eller befæstet areal uden opsamling af overfladevand, såfremt det sikres, at motorer, gearkasser, bagtøj og andre tilbageværende dele, som fortsat kan give anledning til udvaskning af olie mv., er afskærmet mod nedbør.

Ved "miljøbehandlede køretøjer" forstås udtjente køretøjer, der har fået udtaget de stoffer, materialer og komponenter, som er omfattet af bilag 1 til bekendtgørelse om håndtering af affald i form af motordrevne køretøjer og affaldsfrakturer herfra (bilskrøtbekendtgørelsen).

8. Miljøbehandling af køretøjer skal ske på et areal med tæt belægning og under tag beskyttet mod vejrlig.
9. Demontering af olieforurenede dele som motorer, gearkasser og bagtøj skal ske på et areal med tæt belægning og under tag beskyttet mod vejrlig.
10. Flatning af karosserier skal enten foregå i lukket container med opsamling af spild eller på et areal med tæt belægning med kontrolleret afledning af regnvand. Såfremt flatning foregår indendørs, kan dette ske på et areal med tæt belægning uden afløb.
11. Der må maksimalt oplagres 4 ikke-miljøbehandlede køretøjer og 200 miljøbehandlede køretøjer på virksomheden.
12. Bilerne på pladsen skal mærkes, så det tydeligt fremgår, om de er miljøbehandlede, ikke-miljøbehandlede, eller om de henstår på arealet og ikke afventer miljøbehandling.

Indretning og drift af skrotvirksomhed

- 12a. Virksomheden skal udarbejde en driftsinstruks, der beskriver, hvordan personalet skal foretage fornøden modtagekontrol, og hvordan de skal forholde sig i tilfælde af driftsforstyrrelser og uheld. Driftsinstruksen skal altid være tilgængelig for og kendt af personalet. **NY**
- 12b. Virksomheden må kun modtage de i tabel 1 nævnte affaldsfraktioner udover det allerede godkendte affald. **NY**

Tabel 1.

Affaldsfraktion
Jern
Aluminium
Rustfrit stål
Zink
Kobber
Messing
Bly
Ledninger og kabler

- 12c. Affaldet skal kontrolleres ved modtagelsen og hurtigst muligt, dog senest inden ophør af næstfølgende arbejdsdag, og placeres i de dertil beregnede affaldsområder, containere, båse eller beholdere. **NY**

12d. Hvis virksomheden modtager affald, der ikke er omfattet af virksomhedens miljøgodkendelse, og som det ikke umiddelbart er muligt at afvise eller henvise til en anden affaldsmodtager, skal affaldet placeres i et særskilt oplagsområde. Virksomheden skal herefter hurtigst muligt kontakte tilsynsmyndigheden og orientere om affaldet. **NY**

Lufforurening

13. Afkast fra rumudsug, udsug af svejserøg, udsug af udstødningsgas og udsug af rensmedeldampe skal være opadrettede og føres mindst 1 meter over tagryg på det tag, hvor afkastet er placeret.
14. Maskinel skæring og andre støvfrembringende aktiviteter må kun foregå indendørs og med etableret udsugning. Afkast fra støvfrembringende aktiviteter skal være opadrettede og føres mindst 1 meter over tagryg på det tag, hvor afkastet er placeret. Koncentrationen af total støv i den afkastede luft må ikke overstige 10 mg/normal m³.
15. Afkast fra udsugning anlæg ved arbejdspladser, hvor der håndteres asbestholdige dele, skal være forsynet med absolutfilter dimensioneret med en udskilningsgrad på mindst 99,97 % for partikler på 0,3 µm. Afkast skal være opadrettede og føres mindst 1 meter over tagryg på det tag, hvor afkastet er placeret.
- 15a. Virksomheden må ikke give anledning til lugt- eller støvgener uden for virksomhedens område, som efter tilsynsmyndighedens vurdering er væsentlige for omgivelserne. **NY**

Støj og vibrationer

16. Virksomhedens bidrag til støjniveauet uden for eget areal må ikke overstige følgende værdier:

Område Se bilag 1	Mandag-fre- dag kl. 7-18 (8 timer) Lørdag kl. 7-14 (7 timer) dB(A)	Alle dage kl. 18-22 (1 time) Lørdag kl. 14-18 (4 timer) Søn- og helligdag kl. 7-18 (8 timer) dB(A)	Alle dage kl. 22-7 (½ time) dB(A)	Alle dage kl. 22-7 Maksimal værdi dB(A)
Udenfor virksomhedens eget areal i erhvervsområdet	55	45	40	55
Boligområdet B93 Boligområder i Særslev Område O41 Særslev kirke	45	40	35	50
Landzone	55	45	40	55

Støjbidraget (bortset fra maksimalværdien) måles som det ækvivalente, konstante, korrigerede støjniveau i dB(A) (re. 20 µPa). Tallene i parenteserne angiver midlingstiden inden for den pågældende periode.

17. Enhver støjende aktivitet i tidsrummet kl. 7.00 - 22.00 skal foregå indendørs for lukkede porte, døre og vinduer. Intern transport, rangering, oplagring og afhentning af skrot,

samt flatning af køretøjer må foretages udendørs. I tidsrummet kl. 22.00 - 7.00 er enhver støjende aktivitet forbudt. Til- og frakørsel til virksomheden kan dog ske hele døgnet.

17b. Støjende aktiviteter i form af aflæsning af skrot fra lastbiler må alene foregå i tidsrummet kl. 7.00 – 18.00 mandag til fredag. **NY**

17c. Aflæsning af metalskrot må alene foregå med grab og manuelt. **NY**

17d. Aflæsning af metalskrot må alene foregå på sorteringsplads og til sorteringstelt som opgivet i ansøgningsmaterialet (se bilag 2). **NY**

17e. Støjende aktiviteter i form af neddeling af metalemner samt læsning af affaldscontainere må alene foregå i tidsrummet kl. 7.00-18.00 mandag til fredag. **NY**

Lavfrekvent Støj

18. Virksomhedens bidrag til lavfrekvent støj og infralyd målt indendørs i bygninger uden for eget areal må ikke overskride følgende værdier:

Anvendelse		A-vægtet lydstrykniveau (10-160 Hz), dB	G-vægtet infralydniveau dB
Beboelsesrum	Aften/nat: Kl. 18-7	20	85
	Dag: Kl. 7-18	25	85
Kontorer, undervisningslokaler o. lign., støjfølsomme rum		30	85
Øvrige rum i virksomheder		35	90

Grænseværdierne er angivet i dB (re. 20 µPa). Støjgrænserne gælder for det ækvivalente, konstante niveau over et måletidsrum på 10 minutter, hvor støjen er kraftigst.

Vibrationer

19. Virksomhedens vibrationsbidrag i bygninger uden for eget areal må ikke overstige følgende værdier:

Områdets anvendelse	KB-vægtede accelerationsniveau dB re. 10 ⁻⁶ m/s ²	
	Kl. 7-18 dB	Kl. 18-7 dB
Boligområder	75	75
Bolig i erhvervsområder og i landzone	80	75
Erhvervsområder	85	85

Bidraget måles som det maksimale KB-vægtede accelerationsniveau i dB re. 10⁻⁶ m/s² med integrations tid på 2 sek. Vibrationsbidraget måles i det mest belastede punkt i bygningen. Grænseværdierne anses for overholdt, hvis bidraget målt i terræn eller bygningsfundament er 15 dB lavere end tabellens værdier.

Affald

20. Flydende og fast farligt affald, hvor der ikke er fastsat krav til opbevaring i bilsrotbekendtgørelsen, skal opbevares i egnede beholdere. Beholdere med farligt affald skal mærkes, så det tydeligt fremgår, hvad beholderen indeholder.
21. Akkumulatører skal opbevares i beholdere eller containere, der enten er placeret indendørs eller under halvtag, eller som er lukket med låg. Beholdere og containere skal være tætte og modstandsdygtige over for de væsker, der er anvendt i akkumulatørerne.
22. Spild af olie og kemikalier skal opsamles straks og opbevares og bortskaffes som farligt affald (herunder grus, savsmuld eller lignende anvendt til opsugning). Der skal til enhver tid forefindes opsugningsmateriale på virksomheden.
23. Spild og øvrigt affald fra flatning af karosserier skal, uanset vilkår 22 opsamles, så snart aktiviteten er afsluttet.

Beskyttelse af jord, grundvand og overfladevand

24. Udendørs tanke skal være sikret mod påkørsel.
25. Brændstof, olie og kemikalier samt farligt affald skal opbevares i tætte, lukkede beholdere, der er placeret under tag og beskyttet mod vejrlig. Oplagspladsen skal have en tæt belægning og være indrettet således, at spild kan holdes inden for et afgrænset område og uden mulighed for afløb til jord, grundvand, overfladevand eller kloak. Området skal kunne rumme indholdet af den største beholder, der opbevares.
26. Olieforurenede dele som bilmotorer, gearkasser og bagtøj, skal opbevares i beholdere/containere, som kan tilbageholde olie og lign. spild fra disse dele, eller på et afgrænset areal med tæt belægning uden mulighed for afløb til jord, grundvand, overfladevand eller kloak, og indrettet således, at spild kan opsamles.

De opbevarede dele skal være beskyttet mod vejrlig ved hjælp af tag, låg eller presening.

- 26a. Virksomheden må ikke modtage skrot, der på forhånd vides at indeholde farligt affald eller flydende olie. Dog må transformatorer og spåner mv. med indhold af olierester eller køle- og smøremidler o. lign. modtages, oplagres og afsendes i tætte, overdækkede containere eller beholdere. Disse containere eller beholdere kan stå uafdækket indendørs. **NY**
- 26b. Jern- og metalskrot og andet affald, der kan afgive olie eller væsker, skal opbevares og håndteres på en oplagsplads eller på et gulv med tæt belægning indrettet med fald mod afløb eller grube, hvorfra der sker kontrolleret afledning, eller i lukket/overdækket container med indbygget sump. **NY**
- 26c. Jern- og metalskrot, der kan afgive metalstøv, skal håndteres og opbevares enten udendørs på et befæstet areal, indendørs på fast gulv eller i en container. Opbevaring og håndtering skal udføres, så støvdannelse minimeres, og der må ikke ske støv-/materialeflugt til omgivelser uden for virksomheden. **NY**

- 26d. Manuel neddeling af jern- og metalskrot må kun foretages på et areal eller gulv, der er forsynet med tæt belægning. **NY**
27. Overjordiske tanke med fyringsolie og motorbrændstof skal sikres mod påkørsel. Påfyldningsstudse og aftapningshaner (aftapningsanordninger) på tanke med olieprodukter, herunder motorbrændstof, skal placeres inden for konturen af en tæt belægning og, hvis udendørs, med kontrolleret afledning af afløbsvandet. Alternativt skal eventuelt spild opsamles i en tæt spildbakke eller grube. Udendørs spildbakker eller gruber skal tømmes, således at regnvand i bunden maksimalt udgør 10 % af spildbakkens eller grubens volumen.
28. Tætte belægninger og befæstede arealer skal være i god vedligeholdelsesstand. Utætheder skal udbedres så hurtigt som muligt, efter at de er konstateret.

Egenkontrol

29. Tilsynsmyndigheden kan kræve, at virksomheden får foretaget emissionsmålinger for total støv med henblik på at dokumentere overholdelse af vilkår 14, dog højst 1 gang årligt.

Målingen skal foretages under repræsentative driftsforhold (maksimal normal drift) og skal udføres af et firma/laboratorium, der er akkrediteret hertil af Den Danske Akkrediterings- og Metrologifond eller af et tilsvarende akkrediteringsorgan, som er medunderskriver af EA's multilaterale aftale om gensidig anerkendelse. Rapport over målingerne skal indsendes til tilsynsmyndigheden senest 2 måned efter, at disse er foretaget.

30. Absolutfiltre skal kontrolleres for lækage senest 10 dage efter ibrugtagning, og efter at filteret har været afmonteret eller på anden måde justeret eller repareret, dog mindst 1 gang om året.

Lækagetesten skal udføres med en totallækagetest efter afsnit B. 6.4 i ISO 14644-3 med et acceptkriterium på 0,05 %, samt Miljøstyrelsens anbefalede tilføjelser og præciseringer til metoden, som er angivet i 5. supplement til Luftvejledningen. Filtre, som ikke overholder acceptkriteriet, skal udskiftes senest 2 uger efter, at lækagetesten er udført.

31. Virksomheden skal mindst 1 gang i kvartalet visuelt kontrollere alle tætte belægninger, mens øvrige befæstede arealer skal kontrolleres visuelt mindst 1 gang årligt. Tilsynsmyndigheden kan kræve, at virksomheden lader en uvildig sagkyndig foretage et eftersyn af de tætte belægninger og befæstede arealer med henblik på dokumentation af vilkår 28, dog højst en gang hvert tredje år. Inden eftersynet iværksættes, skal planen herfor godkendes af tilsynsmyndigheden. Rapport over resultatet af eftersynet skal indsendes til tilsynsmyndigheden senest 1 måned efter eftersynet.

Driftsjournal

32. Der skal i medfør af bilskrotbekendtgørelsen føres register over modtagne køretøjer og produceret affald mv. Dette register skal suppleres med følgende oplysninger:

- Dato for modtagelse af ikke-miljøbehandlede køretøjer, der er frigivet til affaldsbehandling, og for miljøbehandling af disse køretøjer.
- Dato for og resultatet af eget eftersyn af tætte belægninger og befæstede arealer.
- Ved udgangen af hvert kvartal registreres antallet af oplagrede ikke-miljøbehandlede køretøjer, jf. vilkår 11, samt mængden af hver af de oplagrede affaldsarter.
- Ved udgangen af hvert kalenderår registreres antallet af oplagrede miljøbehandlede køretøjer.
- Dokumentation for kontrol af filtersystemet, herunder test af absolutfiltre (typeafprøvning, individuel afprøvning og lækagetest), skal forevises eller fremsendes på tilsynsmyndighedens forlangende. Dokumentationen skal være tilgængelig i hele filterets levetid.

Dokumentationen skal opbevares på virksomheden i mindst 5 år og skal fremvises, såfremt tilsynsmyndigheden anmoder om det.

32a. Virksomheden skal føre en driftsjournal med angivelse af:

- Dato for hvornår der er modtaget affald, der ikke er omfattet af virksomhedens miljøgodkendelse, og hvordan det blev håndteret og bortskaffet.
- Ved udgangen af hvert kvartal registreres mængden af hver af de oplagrede affaldsfraktioner jf. vilkår 12b. Oplysningerne indføres i journalen.

Driftsjournalen skal opbevares på virksomheden i mindst 5 år og skal være tilgængelig for tilsynsmyndigheden. **NY**

Sikkerhedsstillelse

33. Der skal etableres sikkerhedsstillelse senest 4 uger efter meddelelsen af miljøgodkendelsen. Sikkerhedsstillelsen fastsættes til 35.000 kr.

Sikkerhedsstillelsen kan ske i form af en bankgaranti, deponering af beløb på bankbog, medlemskab af en kollektiv ordning godkendt af Miljøstyrelsen eller på en anden af godkendelsesmyndigheden godkendt måde.

Godkendelsesmyndigheden kan regulere sikkerhedsstillelsens størrelse, såfremt grundlaget for beregningen af størrelsen ændres væsentligt.